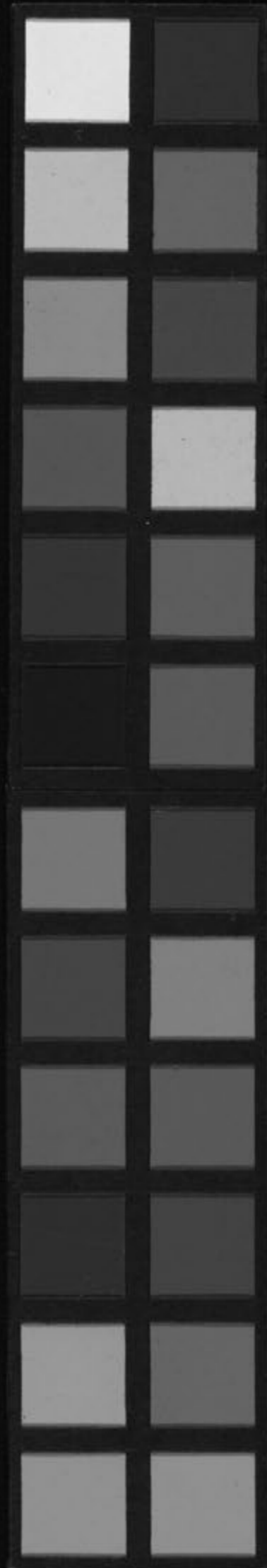
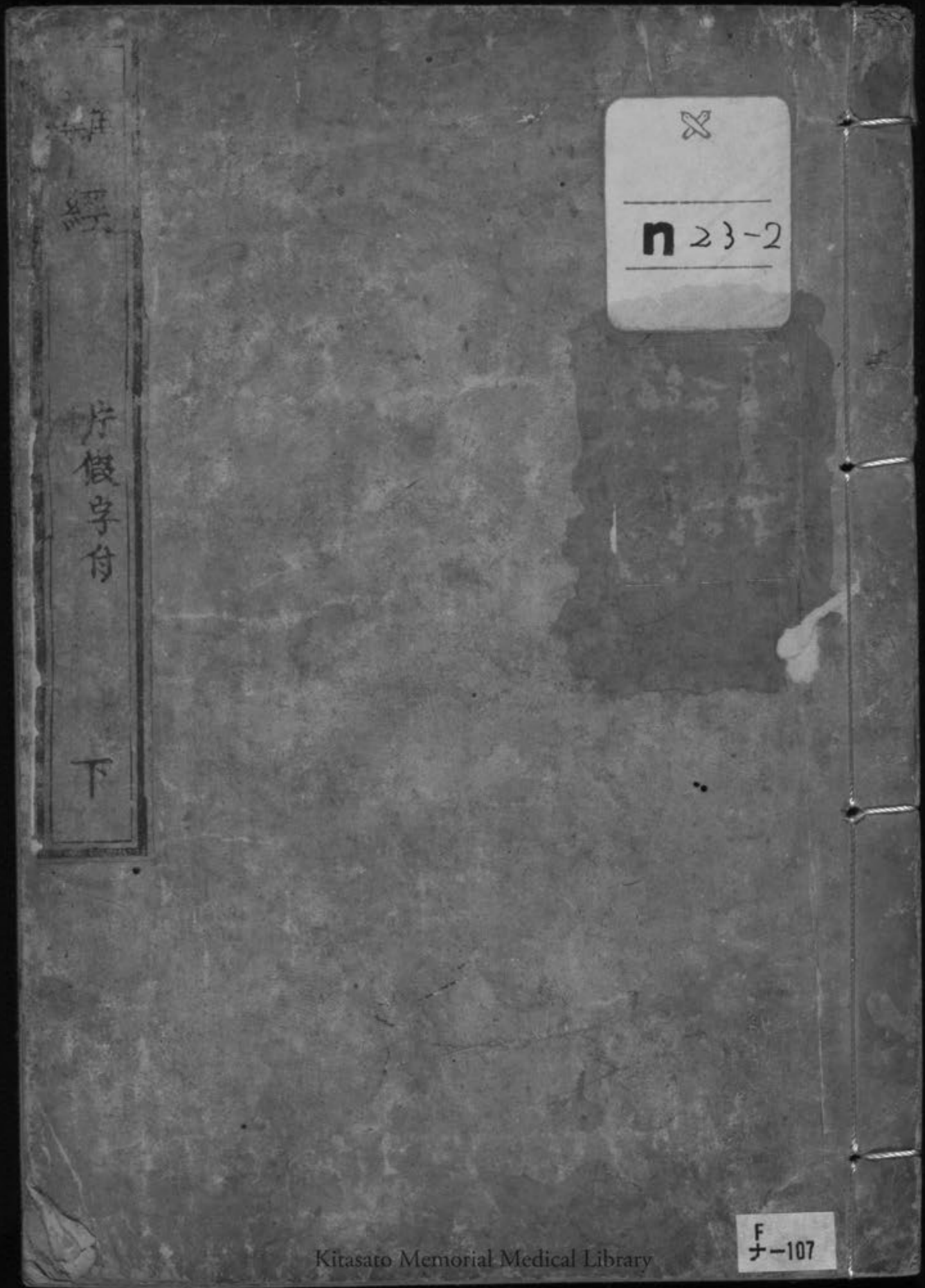


難經本義

Kitasato Memorial Medical Library



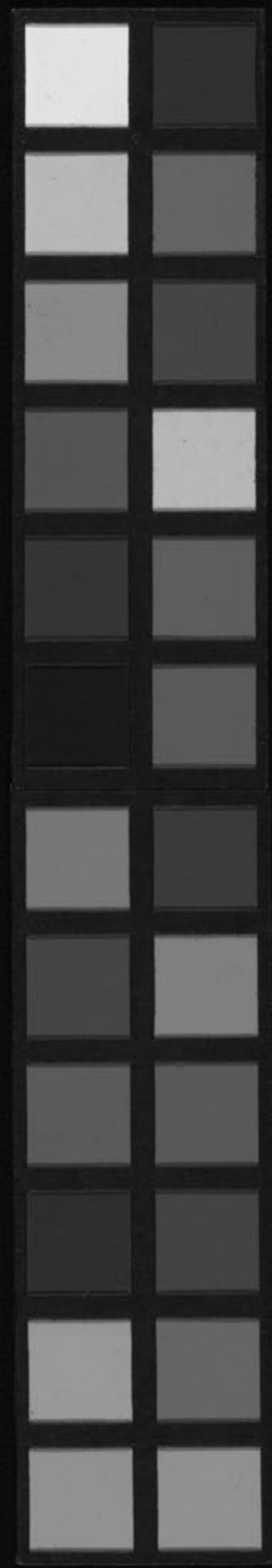


片假字付  
下

✕  
n 23-2

F  
ナ-107

Kitasato Memorial Medical Library



490.9

No. 6

No. 3126

112 11 23 - 2



富士川文庫

1746

難經本義卷之下

三十一難曰三焦者何稟何生何始何終其治  
 常在何許可曉以不然三焦者水穀之道路氣  
 之所終始也上焦者在心下下焦在胃上口主  
 內而不出其治在臆中玉堂下一寸六分直兩  
 乳間陷者是中焦者在胃中脘不上不下主腐

許昌滑壽伯仁著

新安吳勉學校

熟水穀其治在齊傍下焦者當膀胱上口主分別清濁主出而不內以傳道也其治在臍下一寸故名曰三焦其府在氣街一作衝

人身之府藏有形有狀有稟有生如肝稟氣於水生於水心稟氣於火生於木之類莫不皆然唯三焦既無形狀而所稟所生則元氣與胃氣而已故云水穀之道路氣之所終始也上焦其治在膻中中焦其治在臍傍天樞

穴下焦其治在臍下一寸陰交穴治猶司也猶和縣治之治謂三焦處所也或云治作平聲讀謂三焦有病當各治其處蓋刺法也三焦相火也火能腐熟萬物焦從火亦腐物之氣命名取義或自在於此歟靈樞第十八篇曰上焦出於胃上口並咽以上貫鬲而布胸中走腋循太陰之分而行還至陽明上至舌下足陽明常與營衛俱行於陽二十五度行

于陰亦二十五度。一周也。故五十度而復大會于手太陰矣。中焦亦傍胃口出上焦之後。此所受氣者。泌糟粕。蒸津液。化其精微。上注於肺脉。乃化而為血。以養生身。莫貴于此。故獨得行于經隧。命曰榮氣。下焦者。別回腸注于膀胱而滲入焉。故水穀者常并居于胃中。成糟粕而俱下于大小腸。而成下焦。滲而俱下。濟泌別汁。循下焦而滲入膀胱焉。謝氏曰

詳靈樞本文則三焦有名無形。尤可見矣。古益袁氏曰。所謂三焦者。於膈膜脂膏之內。五藏五府之隙。水穀流化之關。其氣融會於其間。熏蒸膏膜。發達皮膚。分肉運行。四旁曰上中下。各隨所屬部分。而名之。寔元氣之別使也。是故雖無其形。倚內外之形。而得名。雖無其實。合內外之實。而為位者也。愚按。其府在氣街。一句疑錯。簡或衍三焦自屬諸府。其經

為手少陽與手心主配且各有治所不應又  
有府也

三十二難曰五藏俱等而心肺獨在膈上者何  
也然心者血肺者氣血為榮氣為衛相隨上下  
謂之榮衛通行經絡榮周於外故冷心肺在膈  
上也

心榮肺衛通行經絡營周於外猶天道之運  
於上也膈者隔也凡人心下有膈膜與脊膈

周同相著所以遮隔濁氣不使上熏於心肺  
也四明陳氏曰此特言其位之高下耳若以  
五藏德化論之則尤有說焉心肺既能以血  
氣生育人身則此身之父母也以父母之尊  
亦自然居于上矣內經曰膈之上中有父  
母此之謂也

三十三難曰肝青象木肺白象金肝得水而沈  
木得水而浮肺得水而浮金得水而沈其意何

也然肝者非為純木也乙角也庚之柔一句大  
 言陰與陽小言夫與婦釋其微陽而吸其微陰  
 之氣其意樂金又行陰道多故令肝得水而沉  
 也肺者非為純金也辛商也丙之柔一句大言  
 陰與陽小言夫與婦釋其微陰婚而就火其意  
 樂火又行陽道多故令肺得水而浮也肺熟而  
 復沉肝熟而復浮者何也故知辛當歸庚乙當  
 歸甲也右圖

四明陳氏曰肝屬甲乙木應角音而重濁折  
 而言之則甲為木之陽乙為木之陰合而言  
 之則皆陽也以其屬少陽而位于人身之陰  
 分故為陰中之陽夫陽者必合陰甲乙之陰  
 陽本自為配合而乙與庚通剛柔之道乙乃  
 舍甲之微陽而反樂金故吸受庚金微陰之  
 氣為之夫婦木之性本浮以其受金之氣而  
 居陰道故得水而沈也及熟之則所受金之

氣去乙復歸之甲而木之本體自然還浮也  
 肺屬庚辛金應商音而輕清折而言之則庚  
 為金之陽辛為金之陰合而言之則皆陰也  
 以其屬大陰而位于人身之陽分故為陽中  
 之陰夫陰者必合陽庚辛之陰陽本自為配  
 合而辛與丙通剛柔之道辛乃含庚之微陰  
 而反樂夫火故就丙火之陽為之夫婦金之  
 性本沈以其受火之氣炎上而居陽道故得

水而浮也及熟之則所受火之氣乃去辛復  
 歸之庚而金之本體自然還沉也古益袁氏  
 曰肝為陰木乙也肺為陰金辛也角商各其  
 音也乙與庚合丙與辛合猶夫婦也故皆暫  
 捨其本性而隨夫之氣習以見陰陽相感之  
 義焉况肝位屬下肺居屬上上陽下陰所行  
 之道性隨而分故木浮而反肖金之沉金沉  
 而反肖火之上行而浮也凡物極則反及其



經制化變革則歸根復命焉是以肝肺熱而  
 各肖其木金之本性矣紀氏曰肝為陰中之  
 陽陰性尚多不隨於水故得水而沉也肺為  
 陽中之陰陽性尚多不隨於金故得水而浮  
 也此乃言其大者耳若言其小則乙庚丙辛  
 夫婦之道也及其熟而沉浮反者各歸所屬  
 見其本性故也周氏曰肝畜血血陰也多血  
 少氣體凝中空雖有脉絡內經非玲瓏空虛

之比故得水而沉也及其熟也濡而潤者轉為  
 乾燥凝而空者變為通虛且其浮也肺主氣氣  
 陽也多氣少血體四垂而輕泛孔竅玲瓏脉絡  
 旁達故得水而浮也熟則體皆拏斂孔竅空寔  
 輕舒者變而緊縮宜其沉也斯物理之當然與  
 五行造化默相符合耳謝氏曰此回物之性而  
 推其理也愚謂肝為陽陰中之陽也陰性尚多  
 故曰微陽其居在下行陰道也肺為陰陽中之

陰也陽性尚多故曰微陰其居在上行陽道也熟  
 則無所樂而反其本矣何也物熟而相交之氣散也  
 三十四難曰五藏各有聲色臭味皆可曉知以不  
 然十變言肝色青其臭臊其味酸其聲呼其液泣  
 心色赤其臭焦其味苦其聲言其液汗脾色黃  
 其臭香其味甘其聲歌其液涎肺色白其臭  
 腥其味辛其聲哭其液涕腎色黑其臭腐其  
 味醎其聲呻其液唾是五藏聲色臭味也 有圖

此五藏之用也聲色臭味下欠液字肝色青  
 臭臊木化也呼出木也味酸曲直作酸也液  
 泣通乎目也心色赤臭焦火化也言陽火也  
 味苦炎上作苦也液汗心主血汗為血之屬  
 也脾色黃臭香土化也歌緩土也一云脾神  
 好樂故其聲主歌味甘稼穡作甘也液涎通  
 乎口也肺色白臭腥金化也哭慘金也味辛  
 從革作辛也液涕通乎鼻也腎色黑臭腐水

化也呻吟誦也象水之聲味鹹潤下作酸也  
 液唾水之屬也四明陳氏曰腎位遠非神之  
 則氣不得及於息故聲之呻者自腎出也然  
 肺主聲肝主色心主臭脾主味腎主液五藏  
 錯綜互相有之故云十變也  
 五藏有七神各何所藏耶然藏者人之神氣所  
 舍藏也故肝藏魂肺藏魄心藏神脾藏意與智  
 腎藏精與志也

藏者藏也人之神氣藏於內焉魂者神明之  
 輔弼也隨神往來謂之魂魄者精氣之匡佐  
 也並精而出入者謂之魄神者精氣之化成  
 也兩精相薄謂之神脾主思故藏意與智腎  
 者作強之官伎巧出焉故藏精與志也此因  
 五藏之用而言五藏之神是故五用著于外  
 七神蘊于內也  
 三十五難曰五藏各有所向府皆相近而心肺

獨去大腸小腸遠者何也然經言心榮肺衛通行陽氣故居在上大腸小腸傳陰氣而下故居在下所以相去而遠

心榮肺衛行陽氣而居上大腸小腸傳陰氣而居下不得相遠也

又諸府者皆陽也清淨之處今大腸小腸胃與膀胱皆受不淨其意何也

又問諸府既皆陽也則當為清淨之處何故

大腸小腸胃與膀胱皆受不淨耶

然諸府者謂是非也經言小腸者受盛之府也

大腸者傳寫行道之府也膽者清淨之府也胃

者水穀之府也膀胱者津液之府也一府猶無

兩名故知非也小腸者心之府大腸者肺之府

膽者肝之府胃者脾之府膀胱者腎之府

謂諸府為清淨之處者其說非也今大腸小

腸胃與膀胱各有受任則非陽之清淨矣各

為五藏之府固不得而兩名也蓋諸府體為陽而用則陰經所謂濁陰歸六府是也云諸府皆陽清淨之處唯膽足以當之

小腸謂赤腸大腸謂白腸膽者謂青腸胃者謂黃腸膀胱者謂黑腸下焦之所治也

此以五藏之色分別五府而皆以腸名之也

下焦所治一句屬膀胱謂膀胱當下焦所治

夫分別清濁也

三十六難曰藏各有一耳腎獨有兩者何也然

腎兩者非皆腎也其左者為腎右者為命門命

門者諸神精之所舍原氣之所繫也男子以藏

精女子以繫胞故知腎有一也

腎之有兩者以左者為腎右者為命門也男

子於此而藏精受五藏六府之精而藏之也

女子於此而繫胞是得精而能施化胞則受

胎之所也原氣謂齊下腎間動氣人之生命

十二經之根本也。此篇言非皆腎也。三十九  
難亦言左為腎右為命門而亦云其氣與腎  
通是腎之兩者其實則一。爾故項氏家說引  
沙隨程可久曰。北方常配一物故惟坎加習  
於物為龜為蛇於方為朔為北於大玄為罔  
為真難經曰藏有一而腎獨兩。此之謂也。○  
此通三十八三十九難諸篇前後參攷其義  
乃盡

三十七難曰五藏之氣於何發起通於何許可  
曉以不然五藏者當上關於九竅也故肺氣通  
於鼻鼻和則知香臭矣肝氣通於目目和則知  
黑白矣脾氣通於口口和則知穀味矣心氣通  
於舌舌和則知五味矣腎氣通於耳耳和則知  
五音矣  
謝氏曰本篇問五藏之氣於何發起通於何  
許答文止言五藏通九竅之義而不及五藏

之發起恐有缺文愚按五藏發起當如二十  
三難流注之說上関九竅靈樞作七竅者是  
下同

五藏不和則九竅不通六府不和則留結爲癰

此二句結上起下之辭五藏陰也陰不和則

病於内六府陽也陽不和則病於外

邪在六府則陽脉不和陽脉不和則氣留之氣

留之則陽脉盛矣邪在五藏則陰脉不和陰脉

不和則血留之血留之則陰脉盛矣陰氣太盛

則陽氣不得相營也故曰格陽氣太盛則陰氣

不得相營也故曰関陰陽俱盛不得相營也故

曰関格関格者不得盡其命而死矣

此與靈樞十七篇文大同小異 或云三十

八難其受邪氣畜則腫熱破射之也十二字

當爲此章之結語蓋陰陽之氣太盛而至於

関格者必死若但受邪氣畜則宜破射之其

者指物之辭曰上文六府不和及邪在六府  
而言之也

經言氣獨行於五藏不營於六府者何也然夫  
氣之所行也如水之流不得息也故陰脉營於  
五藏陽脉營於六府如環無端莫知其紀終而  
復始其不覆溢人氣內温於藏府外濡於腠理  
此曰上章營字之意而推及之也亦與靈樞  
十七篇文大同小異所謂氣獨行於五藏不

營於六府者非不營於六府也謂在陰經則  
營於五藏在陽經則營於六府脉氣周流如  
環無端則無閉格覆溢之患而人之氣內得  
以温於藏府外得以濡於腠理矣○四明陳  
氏曰府有邪則陽脉盛藏有邪則陰脉盛陰  
脉盛者陰氣閉于下陽脉盛者陽氣格于上  
然而未至於死陰陽俱盛則既閉且格格則  
吐而食不下閉則二陰閉不得大小便而死



矣。藏府氣和而相營陰不覆陽不溢又何関  
格之有

三十八難曰藏唯有五府獨有六者何也然所

以府有六者謂三焦也有原氣之別焉主持諸

氣有名而無形其經屬手少陽此外府也故言

府有六焉

三焦主持諸氣為原氣別使者以原氣賴其

導引潛行默運于一身之中無或間斷也外

府指其經為手少陽而言蓋三焦外有經而

內無形故云詳見六十六難

三十九難曰經言府有五藏有六者何也然六

府者正有五府也五藏亦有六藏者謂腎有兩

藏也其左為腎右為命門命門者精神之所舍

也男子以藏精女子以繫胞其氣與腎通故言

藏有六也府有五者何也然五藏各一府三焦

亦是一府然不屬於五藏故言府有五焉

前篇言藏有五府有六此言府有五藏有六  
 者以腎之有兩也腎之兩雖有左右命門之  
 分其氣相通寔皆腎而已府有五者以三焦  
 配合手心主也合諸篇而觀之謂五藏六府  
 可也五藏五府亦可也六藏六府亦可也  
 四十難曰經言肝主色心主臭脾主味肺主聲  
 腎主液鼻者肺之候而反知香臭耳者腎之候  
 而反聞聲其意何也然肺者西方金也金生於

己己者南方火火者心心主臭故令鼻知香臭  
 腎者北方水也水生於申申者西方金金者肺  
 肺者主聲故令耳聞聲  
 四明陳氏曰臭者心所主鼻者肺之竅心之  
 脉上肺故令鼻能知香臭也耳者腎之竅聲  
 者肺所主腎之脉上肺故令耳能聞聲也愚  
 按越人此說蓋以五行相生之○而言且見  
 其相回而為用也

四十一難曰肝獨有兩葉以何應也然肝者東方木也木者春也萬物始生其尚幼小意無所親去太陰尚近離太陽不遠猶有兩心故有兩葉亦應木葉也四明陳氏曰五藏之相生母子之道也故腎為肝之母屬陰中之太陰心為肝之子屬陽中之太陽肝之位切近乎腎亦不遠乎心也愚謂肝有兩葉應東方之木木者春也萬物始生草木甲折兩葉之義也越人偶有見於

此而立為論說不必然不必然也其曰太陰太陽固不必指藏氣及月令而言但隆冬為陰之極首夏為陽之盛謂之太陰太陽無不可也凡讀書要須融活不可滯泥先儒所謂以意逆志是謂得之信矣後篇謂肝左三葉右四葉此云兩葉總其大者爾四十二難曰人腸胃長短受水穀多少各幾何然胃大一尺五寸徑五寸長二尺六寸橫屈受

水穀三斗五升其中常留句穀二斗水一斗五  
 升小腸大二寸半徑八分分之少半長三丈二  
 尺受穀二斗四升水六升三合合之大半回腸  
 大四寸徑一寸半長二丈一尺受穀一斗水七  
 升半廣腸大八寸徑二寸半長二尺八寸受穀  
 九升三合八分合之一故腸胃凡長五丈八尺  
 四寸合受水穀八斗七升六合八分合之一此  
 腸胃長短受水穀之數也

回腸即大腸廣腸肛門之總稱也

肝重二斤四兩左三葉右四葉凡七葉主藏魂  
 心重十二兩中有七孔三毛盛精汁三合主藏  
 神脾重二斤三兩扁廣三寸長五寸有散膏半  
 斤主裹血溫五藏主藏意肺重三斤三兩六葉  
 兩耳凡八葉主藏魄腎有兩枚重一斤一兩主  
 藏志膽在肝之短葉間重三兩三銖盛精汁三  
 合胃重二斤一兩紆曲屈伸長二尺六寸大一

尺五寸徑五寸盛穀二斗水一斗五升小腸重  
 二斤十四兩長三文二尺廣二寸半徑八分分  
 之火半左回疊積十六曲盛穀二斗四升水六  
 升三合合之太半太腸重二斤十二兩長二丈  
 一尺廣四寸徑一寸當臍右廻十六曲盛穀一  
 斗水七升半膀胱重九兩二銖縱廣九寸盛溺  
 九升九合口廣二寸半唇至齒長九分齒以後  
 至會厭深三寸半大容五合舌重十兩長七寸

廣二寸半咽門重十二兩廣二寸半至胃長一  
 尺六寸喉嚨重十二兩廣二寸長一尺二寸九  
 節肝門重十二兩大八寸徑二寸大半長二尺  
 八寸受穀九升三合八分合之一  
 此篇之義靈樞三十一三十二篇皆有之越  
 人併為一篇而後段增入五藏輕重所盛所  
 藏雖覺前後重複不害其為丁寧也但其間  
 受盛之數各不相同然非大義之所關姑闕

之以俟知者

四十三難曰。人不飲食七日而死者何也。然人

胃中常有留穀二斗。水一斗五升。故平人日再

至。圍一行二升半。日中五升。七日五七三斗五

升。而水穀盡矣。故平人不食飲七日而死者水

穀津液俱盡即死矣

此篇與靈樞三十篇文大同小異。平人胃滿

則腸虛。腸滿則胃虛。更虛更滿。故氣得上下。

五藏安定。血脉和利。精神乃居。故神者水穀

之精氣也。平人不食飲七日而死者。水穀津

液皆盡也。故曰水去則榮散。穀消則衛亡。榮

散衛亡。神無所依。此之謂也。

四十四難曰。七衝門何在。然膺為飛門。齒為戶

門。會厭為吸門。胃為賁門。太倉下口為幽門。大

腸小腸會為闌門。下極為魄門。故曰七衝門也。

衝衝要之衝。會厭謂咽。嗑會合也。厭猶掩也。

謂當咽物時合掩喉嚨不使食物悞入以阻其氣之噓吸出入也其氣之噓吸出入也貴與奔同言物之所奔嚮也太倉下口胃之下口也在臍上二寸下腕之分大腸小腸會在臍上一寸水分穴下極肝門也云魄門亦取幽陰之義極肝門也云魄門亦取幽陰之義

四十五難曰經言八會者何也然府會大倉藏會季脇筋會陽陵泉髓會絕骨血會鬲俞骨會大杼脉會太淵氣會三焦外一筋直兩乳內也四十五難曰經言八會者何也然府會大倉藏會季脇筋會陽陵泉髓會絕骨血會鬲俞骨會大杼脉會太淵氣會三焦外一筋直兩乳內也

熱病在內者取其會之氣穴也熱病在內者取其會之氣穴也

大倉一名中腕在臍上四寸六府取稟於胃故為府會季脇章門穴也在大橫外直季脇脇端為脾之募五藏取稟於脾故為藏會足少陽之筋結於膝外廉陽陵泉也在膝下一寸外廉陷中又膽與肝為配肝者筋之合故為筋會絕骨一名陽輔在足外踝上四寸輔骨前絕骨端如前三分諸髓皆屬於骨故為

髓會鬲俞在背第七推下。去脊兩旁各一寸半。足太陽脉氣所發也。太陽多血。又血乃水之象。故為血會。大杼在項後第一推下。去脊兩旁各一寸半。大淵在掌後陷中。動脉即所謂寸口者。脉之大會也。氣會三焦外一筋直兩乳內。即臆中。為氣海者也。在玉堂下一寸六分。熱病在內者。各視其所屬而取之會也。謝氏曰。三焦當作上焦。四明陳氏曰。髓會絕

骨。髓屬於腎。腎主骨。於是小陽無所關。腦為髓海。腦有枕骨穴。則當會枕骨。絕骨。誤也。血會鬲俞。血者心所統。肝所藏。鬲俞在七推下兩旁。上則心俞。下則肝俞。故為血會。骨會大杼。骨者髓所養。髓自腦下注於大杼。大杼滲入脊心。下貫尾髓。滲諸骨節。故骨之氣皆會於此。亦通古益表氏曰。人能健步。以髓會絕骨也。肩能任重。以骨會大杼也。



四十六難曰老人臥而不寐少壯寐而不寤者何也然經言少壯者血氣盛肌肉滑氣道通榮衛之行不失於常故晝日精夜不寤也老人血氣衰肌肉不滑榮衛之道滯故晝日不能精夜不得寐也故知老人不得寐也

老人之寤而不寐少壯之寐而不寤係乎榮衛血氣之有餘不足也與靈樞十八篇同四十七難曰人面獨能耐寒者何也然人頭者

諸陽之會也諸陰脉皆至頸胸中而還獨諸陽脉皆上至頭耳故冷面耐寒也

靈樞第四篇曰首面與身形也屬骨連筋同血合於氣耳天寒則裂地凌冰其卒寒或手足解惰然而其面不衣何也岐伯曰十二經脉三百六十五絡其血氣皆上于面而走空竅其精陽氣上走於目而為睛其別氣走於耳而為聽其宗氣上出于鼻而為臭其濁氣

出於胃走唇口而為味其氣之津液皆上燻  
于面而皮又厚其肉堅故大熱甚寒不能勝  
之也愚按手之三陽從手上走至頭足之三  
陽從頭下走至足手之三陰從腹走至手足  
之三陰從足走入腹此所以諸陰脉皆至頸  
胸中而還獨諸陽脉皆上至頭耳也

四十八難曰人有二虛三實何謂也然有脉之  
虛實有病之虛實有診之虛實也脉之虛實者

濡者為虛緊牢者為實病之虛實者出者為虛  
入者為實言者為虛不言者為實緩者為虛急  
者為實診之虛實者濡者為虛牢者為實癢者  
為虛痛者為實外痛內快為外實內虛內痛外  
快為內實外虛故曰虛實也

濡者為虛緊牢者為實此脉之虛實也出者  
為虛是五藏自病由內而之外東垣家所謂  
內傷是也入者為實是五邪所傷由外而之

内東垣家所謂外傷是也言者為虛以五藏  
自病不由外邪故惺惺而不妨於言也不言  
者為實以入之邪氣內鬱故昏亂而不言也  
緩者為虛緩不急也言內之出者徐徐而遲  
非一朝一夕之病也急者為實言外邪所中  
風寒溫熱等病死生在五六日之間也此病  
之虛實也診按也候也按其外而知之非診  
脉之診也濡者為虛牢者為實脉經無此二句

謝氏以為衍文楊氏謂按之皮肉柔濡者為  
虛空強者為實然則有亦無害夫按病者之  
處所知痛者為實則知不痛而痒者非實矣  
又知外痛內快為邪盛之在外內痛外快為  
邪盛之在內矣大抵邪氣盛則實精氣奪則  
虛此診之虛實也

四十九難曰有正經自病有五邪所傷何以別  
之然憂愁思慮則傷心形寒飲冷則傷肺悲怒

氣逆上而不下則傷肝飲食勞倦則傷脾久坐  
濕地強力入水則傷腎是正經之自病

心主思慮君主之官也故憂愁思慮則傷心

肺主皮毛而在上是為嫩藏故形寒飲冷則

傷肺肝主怒怒則傷肝脾主飲食及四肢故

飲食勞倦則傷脾腎主骨而屬水故用力作

強坐濕入水則傷腎凡此蓋為慮思怒飲食

動作之過而致然也夫憂思慮怒飲食動作

人之所不能無者發而中節為能為害過則

傷入必矣故善養生者去泰去甚適其中而

已昧者拘焉乃欲一切拒絕之豈理也哉

此與靈樞第四篇文大同小異但傷脾一節

作若醉入房汗出當風則傷脾不同爾謝氏

曰飲食勞倦自是二事飲食得者飢飽失時

勞倦者勞形力而致倦怠也此本經自病者

病由內作非外邪之干所謂內傷者也或曰

准經義卷之六

七六

坐濕入水亦從外得之也何為正經自病曰  
此非天之六淫也

何謂五邪然有中風有傷暑有飲食勞倦有傷  
寒有中濕此之謂五邪

風木也喜傷肝暑火也喜傷心土爰稼穡脾  
主四肢故飲食勞倦喜傷脾寒金氣也喜傷  
肺左氏傳狐突曰金寒是也濕水也喜傷腎  
霧雨蒸氣之類也此五者邪由外至所謂外

傷者也謝氏曰脾胃正經之病得之勞倦五

邪之傷得之飲食

假令心病何以知中風得之然其色當赤何以

言之肝主色自入為青入心為赤入脾為黃入

肺為白入腎為黑肝為心邪故知當赤色其病

身熱脇下滿痛其脉浮大而弦

此以心經一部設假令而發其例也肝主色

肝為心邪故色赤身熱脉浮大心也脇痛脉

弦肝也

何以知傷暑得之然當惡臭何以言之心主臭  
自入為焦臭入脾為香臭入肝為臊臭入腎為  
腐臭入肺為腥臭故知心病傷暑得之當惡臭  
其病身熱而煩心痛其脉浮大而散

心主臭心傷暑而自病故惡臭而證狀脉診  
皆屬乎心也

何以知飲食勞倦得之然當喜苦味也虛為不

欲食實為欲食何以言之脾主味入肝為酸入  
心為苦入肺為辛入腎為鹹自入為甘故知脾  
邪入心為喜苦味也其病身熱而體重嗜卧四  
肢不收其脉浮大而緩

脾主味脾為心邪故喜苦味身熱脉浮大心  
也體重嗜卧四肢不收脉緩脾也虛為不欲  
食實為欲食二句於上下文無所發疑錯簡  
衍文也

何以知傷寒得之然當譫言妄語何以言之肺  
 主聲入肝為呼入心為言入脾為歌入腎為呻  
 自入為哭故知肺邪入心為譫言妄語也其病  
 身熱洒洒惡寒甚則喘咳其脉浮大而濇  
 肺主聲肺為心邪故譫言妄語身熱脉浮大  
 心也惡寒喘咳脉濇肺也  
 何以知中濕得之然當喜汗出不可止何以言  
 之腎主濕入肝為泣入心為汗入脾為涎入肺

為涕自入為唾故知腎邪入心為汗出不可止  
 也其病身熱而小腹痛足脛寒而逆其脉沉濡  
 而大此五邪之法也  
 腎主濕濕化五液腎為心邪故汗出不可止  
 身熱脉大心也小腹痛足脛寒脉沉濡腎也  
 凡陰陽府藏經絡之氣虛實相等正也偏  
 虛偏實失其正也失其正則為邪矣此篇越  
 人蓋言陰陽藏府經絡之偏虛偏實者也由

備實也故內邪得而生由偏虛也故外邪得

而入

五十難曰病有虛邪有實邪有賊邪有微邪有

正邪何以別之然從後來者為虛邪從前來者

為實邪從所不勝來者為賊邪從所勝來者為

微邪自病者為正邪有圖

五行之道生我者休其氣虛也居吾之後而

來為邪故曰虛邪我生者相氣方實也居吾

之前而來為邪故曰實邪正邪則本經自病

者也

何以言之假令心病中風得之為虛邪傷暑得

之為正邪飲食勞倦得之為實邪傷寒得之為

微邪中濕得之為賊邪

假心為例以發明上文之義中風為虛邪從

後而來火前木後也傷暑為正邪火自病也

飲食勞倦為實邪從前而來土前火後也傷



寒為微邪從所勝而來。火勝金也。中濕為賊邪從所不勝而來。水尅火也。與上篇互相發宜通攷之。

五十一難曰病有欲得溫者有欲得寒者有欲得見入者有不欲得見入者而各不同病在何藏府也。然病欲得寒而欲見入者病在府也。病欲得溫而不欲見入者病在藏也。何以言之。府者陽也。陽病欲得寒。又欲見入。藏者陰也。陰病

欲得溫。又欲閉戶。獨處惡聞人聲。故以別知藏府之病也。

紀氏曰。府為陽。陽病則熱有餘而寒不足。故飲食衣服居處皆欲就寒也。陽主動而應乎外。故欲得見入。藏為陰。陰病則寒有餘而熱不足。故飲食衣服居處皆欲就溫也。陰主靜而應乎內。故欲閉戶。獨處而惡聞人聲也。五十二難曰。府藏發病根本等。不然不等也。何

然藏病者止而不移其病不離其處府病者彷彿竟嚮上下行流居處無常故以此知藏府根本不同也

丁氏曰藏為陰陰主靜故止而不移府為陽陽主動故上下流行居處無常也與五十五

難文義互相發

然七傳者傳其所勝也間藏者傳其子也何以

言之假令心病傳肺肺傳肝肝傳脾脾傳腎腎傳心一藏不再傷故言七傳者死也右圖

紀氏曰心火傳肺金肺金傳肝木肝木傳脾土脾土傳腎水腎水傳心火心火受水之傳

一也肺金復受火之傳再也自心而始以次相傳至肺之再是七傳也故七傳死者一藏

不受再傷也

假令心病傳脾脾傳肺肺傳腎腎傳肝肝傳心

是子母相傳竟而復始如環無端故曰生也

呂氏曰間藏者間其所勝之藏而相傳也

勝肺脾間之脾勝腎肺間之肺勝肝腎間之

腎勝心肝間之肝勝脾心間之此謂傳其所

生也按素問標本病傳論曰謹察間甚以

意調之間者并行甚者獨行蓋并者並也相

並而傳傳其所間如呂氏之說是也獨者特

也特傳其所勝如紀氏之說是也越人之義

蓋本諸此詳見本篇及靈樞四十二篇但二

經之義則以五藏與胃膀胱七者相傳發其

例而其篇題皆以病傳為名今越人則以七

傳間藏之目推明二經假心為例以見病之

相傳若傳所勝至一藏再傷則死者間其所

勝是子母相傳則生也尤簡而明

五十四難曰藏病難治府病易治何謂也然藏

病所以難治者傳其所勝也府病易治者傳其

難終卷之十

子也與七傳間藏同法也

四明陳氏曰五藏者七神內守則邪之微者  
不易傳若大氣之入則神亦失守而病深故  
病難治亦或至于死矣六府為傳輸傳化者  
其氣常通况膽又清淨之處雖邪入之終難  
深留故府病易治也愚按以越人之意推之  
則藏病難治者以傳其所勝也府病易治者  
以傳其所生也雖然此特各舉其一偏而言

爾若藏病傳其所生亦易治府病傳其所勝  
亦難治也故龐安常云世之醫書惟扁鵲之  
言為深所謂難經者也越人寓術於其書而  
言之有不詳者使後人自求之歟今以此篇  
詳之龐氏可謂得越人之心者矣  
五十五難曰病有積有聚何以別之然積者陰  
氣也聚者陽氣也故陰沉而伏陽浮而動氣之  
所積名曰積氣之所聚名曰聚故積者五藏所

至聚者六府所成也積者陰氣也其始發有常  
處其痛不離其部上下有所終始左右有所窮  
處聚者陽氣也其始發無根本上下無所留止  
其痛無常處謂之聚故以是別知積聚也  
積者五藏所生五藏屬陰陰主靜故其病沉  
伏而不離其處聚者六府所成六府屬陽陽  
主動故其病浮動而無所留止也楊氏曰積  
蓄也言血脉不行蓄積而成病也周仲立曰

陰沉而伏初亦未覺漸以滋長日積月累是  
也聚者病之所在與血氣偶然邂逅故無常  
處也與五十二難意同  
五十六難曰五藏之積各有名乎以何目何日  
得之然肝之積名曰肥氣在左脇下如覆杯右  
頭足久不愈令人發咳逆瘡瘻連歲不已以季  
夏戊己日得之何以言之肺病傳於肝肝當傳  
脾脾季夏適主王者不受邪肝復欲還肺肺不

難於辨之

皆受故留結為積故知肥氣以季夏戊己日得

之

肥之言盛也。有頭足者。有大小本末也。欬逆

者。足厥陰之別貫膈上注肺肝病故胸中欬

而逆也。二日一發為瘧瘧內經五藏皆瘧

此在肝為風瘧也。抑以瘧為寒熱病多屬少

陽肝與之為表裏故云左脇肝之部也

心之積名曰伏梁起齊上大如臂上至心下久

不愈冷入病煩心以秋庚辛日得之何以言之

腎病傳心心當傳肺肺以秋適王王者不受邪

心欲復還腎腎不肯受故留結為積故知伏梁

以秋庚辛日得之

伏梁伏而不動如梁木然

脾之積名曰痞氣在胃脘覆大如盤久不愈冷

入四肢不收發黃疸飲食不為肌膚以冬主癸

日得之何以言之肝病傳脾脾當傳腎腎以冬

適主王者不受邪脾復欲還肝肝不肯受故留

結為積故知痞氣以冬壬癸日得之

痞氣痞塞而不通也疽病發黃也濕熱為疽

肺之積名曰息賁在右脇下覆大如杯久不已

令人洒淅寒熱喘欬發肺壅以春甲乙日得之

何以言之心病傳肺肺常傳肝肝以春適主主

者不受邪肺復欲還心心不肯受故留結為積

故知息賁以春甲乙日得之

息賁或息或賁也右脇肺之部肺主皮毛故

洒淅寒熱或謂藏病止而不移今肺積或息

或賁何也然或息或賁非居處無常如府病

也特以肺主氣故其病有時而動息亦腎亦

主氣故賁豚亦然

腎之積名曰賁豚發於少腹上至心下若豚狀

或上或下無時久不已令人喘逆骨疼必氣以

夏丙丁日得之何以言之脾病傳腎腎當傳心

心以夏適王王者不受和腎復欲還脾脾不肯  
受故留結為積故知貴豚以夏丙丁日得之此  
五積之要法也

貴豚言若豚之貴突不常定也豚性燥故以

名之令人喘逆者足少陰之支從肺出絡心

注胸中故也此難但言藏病而不言府病

者紀氏謂以其發無常處也楊氏謂六府亦

相傳行如五藏之傳也或問天下之物理

有感有傳感者情也傳者氣也有情斯有感

有氣斯有傳今夫五藏之積特以氣之所勝

傳所不勝云尔至於王者不受邪是固然也

若不勝者反欲還所勝所勝不納而留結為

積則是有情而為感矣且五藏在人身中各

為一物猶耳司聽目司視各有所職而不能

思非若人之感物則心為之主而秉氣機者

也然則五藏果各能有情而感乎曰越人之

難經卷之七下

三十七



意蓋以五行之道推其理勢之所有者演而  
成文耳初不必論其情感亦不必論其還不  
還與其必然否也讀者但以所勝傳不勝及  
王者不受邪遂留結為積觀之則不以辭害  
志而思過半矣 或又問子言情感氣傳先  
儒之言則曰形交氣感是又氣能感矣於吾  
子之言何如曰先儒之說雖曰氣感由形交  
也形指人身而言所以感之主

五十七難曰泄凡有幾皆有各不然泄凡有五  
其名不同有胃泄者脾泄者大腸泄者小腸泄  
有大瘕泄名曰後重

此五泄之目下文詳之

胃泄者飲食不化色黃

胃受病故食不化胃屬土故色黃

脾泄者腹脹滿泄注食即嘔吐

有聲無物為嘔有聲有物為吐脾受病故腹

脹泄注食即嘔吐而上逆也

大腸泄者食已窘迫大便色白腸鳴切痛

食方已即窘迫欲利也白者金之謝氏曰

此腸寒之證也

小腸泄者溲而使膿血小腹痛

溲小便也便指大便而言溲而使膿血謂水

便不悶大便不裏急後重也

大瘕泄者裏急後重數至圍而不能便莖中痛

此五泄之要法也

瘕結也謂日有凝結而成者裏急謂腹內

迫後重謂肛門下墜惟其裏急後重故數至

圍而不能便莖中痛者小便亦不利也

氏謂小腸大瘕二泄今所謂痢疾也內經曰

腸癖故下利赤白者灸小腸俞是也穴在臍

下六椎下兩傍各一寸五分累驗 四明陳

氏曰胃泄即飧泄也脾泄即濡泄也大腸

難經卷之六

即洞泄也。小腸泄謂凡泄則小便先下而後

血即血泄也。太瘕泄即腸癖也。

五十八難曰傷寒有幾其脈有變否然傷寒有

五有中風有傷寒有濕温有熱病有温病其所

苦各不同

變當作辨謂分別其脈也

紀氏曰汗出惡

風者謂之傷風無汗惡寒者謂之傷寒自

盡疼不可轉側者謂之濕温又傷於寒至夏

而發者謂之熱病非其時而有其氣一歲之

中病多相似者謂之温病

中風之脈陽浮而滑陰濡而弱濕温之脈陽浮

而弱陰小而急傷寒之脈陰陽俱盛而緊濇熱

病之脈陰陽俱浮浮之而滑沉之散濇温病之

脈行在諸經不知何經之動也各隨其經所在

而取之

上文言傷寒之目此言其脈之辨也陰陽心

皆指尺寸而言揚氏曰温病乃是疫癘之氣  
 非冬感于寒至春變為温病者散行諸經故  
 不可預知臨病人而診之知在何經之動  
 隨而治之謝氏曰仲景傷寒例云太陽時嚴  
 寒萬類收藏君子周密則不傷於寒  
 乃名傷寒耳其傷於四時之氣皆能為病以  
 傷寒為毒者以其最殺厲之氣也中而  
 病者名曰傷寒不即病者寒毒藏於肌膚至

春變為温病至夏變為暑病暑病者熱極而  
 重於温也又曰陽脉浮滑陰脉濡弱更遇  
 風變為風温今按仲景例風温與難經中風  
 脉同而無濕温之說又曰難經言温病即  
 景傷寒例中所言温瘧風温温毒温疫四温  
 病也越人言其槩而未詳仲景則發其秘而  
 條其脉可謂詳矣龐安常傷寒總論云難經  
 載五種傷寒言温病之脉行在諸經不知心

經之動隨其經所在而取之據難經溫病  
 是四種傷寒感異氣而變成者也所以王  
 和云陽脉浮滑陰脉濡弱更遇於風變成風  
 溫陽脉洪數陰脉實大更遇濕熱變為溫毒  
 溫毒為病最重也陽脉濡弱陰脉弦緊更遇  
 濕氣變為濕溫脉陰陽俱盛重感於寒變為  
 溫瘧斯乃同病異名而脉異經者也所謂  
 其經所在而取之者此也龐氏此說雖不與

難經同然亦自一義例但傷寒例言溫疫而  
 無濕溫叔和言濕溫疫無溫疫此亦異耳  
 傷寒有汗出而愈下之而死者有汗出而死下  
 之而愈者何也然陽虛陰盛汗出而愈下之即  
 死陽盛陰虛汗出而死下之而愈  
 受病為虛不受病者為盛唯其虛也是以邪  
 湊之唯其盛也是以邪不入即外臺所謂  
 病裏和裏病表和之謂指傷寒傳變者而心

之也表病裏和汗之可也而反下之表邪不  
 除裏邪復奪矣裏病表和下之可也而反汗  
 之裏邪不退表氣復奪矣故云元所以然者  
 汗能亡陽下能損陰也此陰陽字指裏裏言  
 之經曰誅伐無過命曰大惑此之謂歟  
 寒熱之病候之如何也然皮寒熱者皮不可近  
 席毛髮焦鼻藁不得汗此寒熱者皮膚痛唇  
 藁無汗骨寒熱者病無所安汗注不休齒本藁

痛

靈樞二十一篇曰皮寒熱者不可附席毛  
 焦鼻藁暗不得汗取三陽之絡以補手太陰  
 肌寒熱者肌痛毛髮焦而唇槁暗不得汗取  
 三陽於下以去其血者補足太陰以出其汗  
 骨寒熱者病無所安無有是處也汗注不休  
 齒未槁取其少陰於陰股之絡齒已槁死  
 治愚按此蓋內傷之病曰以類附之東垣心

難經卷之二十一

四十四

外傷辨其兆於此乎

五十九難曰狂癲之病何以別之然狂疾之始

發少臥而不飢自高賢也自辨智也自倨貴也

妄笑好歌樂妄行不休是也癲疾始發莫不樂

憊什直視其脉三部陰陽俱盛是

狂疾發於陽故其狀皆自有餘而主動癲疾

發於陰故其狀皆自不足而主靜其脉三部

陰陽俱盛者謂發於陽為狂則陽脉俱盛發

於陰為癲則陰脉俱盛也按二十難中重陽

者狂重陰者癲脫陽者見鬼脫陰者目盲

句當屬之此下重讀如再重之重去聲重陽

重陰所以再明上文陰陽俱盛之意又推其

極至脫陽脫陰則不止於重陽重陰矣陰

盛而極陽之脫也鬼為幽陰之物故見之陽

盛而極陰之脫也一水不能勝五火故目盲

四明陳氏曰氣并於陽則為重陽血并於心

難經卷之十

四十四

則為重陰脫陽見鬼氣不守也脫陰目盲

不榮也 狂癲之病靈樞二十一篇其論詳

矣越人特舉其槩正龐氏所謂引而不發使

後人自求之歟

六十難曰頭心之病有厥痛有真痛何謂也然

手三陽之脉受風寒伏留而不去者則名厥頭

痛

詳見靈樞二十四篇厥逆也

入連在腦者名真頭痛

真頭痛其痛甚腦盡痛手足至節死不治

蓋腦為髓海真氣之所聚不受邪受邪則

死

其五藏氣相于名厥心痛

靈樞載厥心痛凡五胃心痛腎心痛脾心痛

肝心痛肺心痛皆五藏邪氣相于也

其痛甚但在心手足青者即名真心痛其真心



痛者且發夕死夕發且死

靈樞曰真心痛手足青至節心痛甚為真心

痛又七十一篇曰少陰者心脉也心者五藏

六府之大主也心為帝王精神之所舍其藏

堅固邪不能客客之則傷心傷則神去神

去則死矣其真心痛者真為曰診血頭字

蓋闕文也手足青之青當作作

六十一難曰經言望而知之謂之亦聞而知之

謂之聖問而知之謂之工切脉而

何謂也然望而知之者望見其

素問五藏生成篇曰色見

如積實者死黑如焔者死赤如

如枯骨者死此五色之具死者也青如翠羽

者生赤如雞冠者生黃如蟹腹者生白如豕

膏者生黑如烏羽者生此五色之見生也生

於心欲如以縞裹朱生於肺欲如以縞裹紅

生於肝欲如以縞裹紺生於脾欲如以縞裹  
 枯樓實生於腎欲如以縞裹紫此五藏生色  
 之外榮也靈樞四十九篇曰青黑為痛黃赤  
 為執白為寒又曰赤色出於兩額天如拇指  
 者病雖小瘡必卒死黑色出於庭者大如  
 拇指必不病而卒又七十牙黃者曰齒者  
 多赤多熱多青多痛多黑為死齒青多赤  
 多青皆見者為寒熱身痛面色黃齒垢黃

凡甲上黃黃疸也又如驗產婦舌青母活  
 子死面青舌青沫出母死子活  
 俱死之類也袁氏曰五藏之色  
 部分以應相生相剋之候察之以知其病也  
 聞而知之者聞其五音以別其病  
 四明陳氏曰五藏有聲而聲有音肝聲呼音  
 應角調而直音聲相應則無病角亂則病在  
 肝心聲笑音應祉和而長音聲相應則無病



社亂則病在心。脾聲歌音應宮大而和音聲相應則無病。宮亂則病在脾。肺聲哭音應商。輕而勁音聲相應則無病。商亂則病在肺。腎聲呻音應羽。沉而深音聲相應則無病。羽亂則病在腎。袁氏曰：聞五藏五聲以應五音之清濁或互相勝負或其音嘔噎之類別其病也。此一節當於素問陰陽雜象論讀之。言諸篇言五藏聲音及三十四難云云求之。

則聞其聲足以別其病也。問而知之者問其所欲五味以知其病所起所在也。靈樞六十三篇曰：五味入口各有所走各有其所病。酸走筋多食之令人癢。醎走血多食之令人渴。辛走氣多食之令人洞心。辛與氣俱行故辛入心而與汗俱出。苦走骨多食之令人變。嘔甘走肉多食之令人悅心。推此。

則知問其所欲五味以知其病之所起所在也  
也袁氏曰問其所欲五味中偏嗜偏多食之物則知藏氣有偏勝偏絕之候也  
切脉而知之者診其寸口現其虛實以知其病病在何藏府也

診寸口即第一難之義視裏實見六難并四十八難王氏脉法讚曰脉有三部及關榮衛流行不失衡銓腎沉心洪肺浮肝弦此

自常經不失銖分出入升降漏刻周旋水下二刻脉一周身旋復寸口虛實見焉此之謂也

經言以外知之曰聖以內知之曰神此之謂也  
以外知之望聞以內知之望切也神微妙聖  
通明也文總結之言聖神則功巧在內矣  
六十二難曰藏井榮有五府獨有六者何謂也  
然府者陽也三焦行於諸陽故置一俞名曰原

府有六者亦與三焦共一氣也

藏之井榮有五謂井榮俞經合也府之井榮

有六以三焦行於諸陽故又置一俞而名曰

原所以府有六者與三焦共一氣也虞氏曰

此篇疑有缺誤當與六十六難參攷

六十三難曰十變言五藏六府榮合皆以井為

始者何也然井者東方春也萬物之始生諸蚊

行喘息始飛蠕動當生之物莫不以春生故歲

數始於春日數始於申故以井為始

十二經所出之穴皆謂之井而以爲榮俞之

始者以井主東方木木者春也萬物發生之

始諸蚊者行喘息者息息謂嗔吸氣也公孫洪

傳作蚊行啄息義尤明台始者飛蠕者動皆

虫豸之屬凡當生之物皆以春而生是以歲

之數則始於春日之數則始於甲人之榮合

則始於井也馮氏曰井谷井之井泉源之所

出也イハナリ四明陳氏曰經穴之氣キトゴロ所生則自井始キトゴロ而溜榮注命過經入谷故以萬物及歲數日ス數之始為譬也ハレトヲナストナリ

六十四難曰十變又言陰井木陽井金陰榮火ハクジウレナシ陽榮水陰命土陽命木陰經金陽經火陰合水ハクジウレナシ陽合土有圖ヤウカウハツチアリツ

十二經起於井穴陰井為木故陰井木生陰ジュウニキイコル榮火陰榮火生陰命土陰命土生陰經金陰エイノヒライニエイノヒ

經金生陰合水陽井為金故陽井金生陽榮ケイハカチセウスインカウシツヤウセイラ水陽榮水生陽命木陽命木生陽經火陽經ミツヤウエイノミツセウシツヤウセイラ火生陽合土ヒセウスヤウカウシツヤウ

陰陽皆不同其意何也然是剛柔之事也陰井インヤウミナマニシカランソノイナツヤ乙木陽井庚金陽井庚庚者乙之剛也陰井乙イッボクヤウセイハカウキンヤウセイカハキト乙者庚之柔也乙為木故言陰井木也庚為金イッハカヘンレウナリイッハスキトカク故言陽井金也餘皆倣此コトナリイニセ

剛柔者即乙庚之相配也十干所以自乙庚コウジウハスナチイッカウ

而言者蓋諸藏府穴皆始於井而陰脉之井始於乙木陽脉之井始於庚金故自乙庚而言剛柔之配而其餘五行之配皆倣此也丁氏曰剛柔者謂陰井木陽井金庚金為剛乙木為柔陰榮火陽榮水壬水為剛丁火為柔陰命土陽命木甲木為剛己土為柔陰經金陽經火丙火為剛辛金為柔陰合水陽合土戊土為剛癸水為柔蓋五行之道相生者母

子之義相剋相制者夫婦之類故夫道皆剛婦道皆柔自然之理也易曰分陰分陽迭用柔剛其是之謂歟

六十五難曰經言所出為井所入為合其法奈何然所出為井井者東方春也萬物之始生故言所出為井也所入為合合者北方冬也陽氣入藏故言所入為合也

此以經穴流注之始終言也

難經卷之四

六十六難曰經言肺之原出於大淵心之原出  
 于大陵肝之原出于大衝脾之原出於太白腎  
 之原出于大谿少陰之原出于兌骨神門膽之  
 原出于丘墟胃之原出于衝陽三焦之原出于  
 陽池膀胱之原出于京骨大腸之原出于合谷  
 小腸之原出于腕骨  
 肺之原大淵至腎之原大谿見靈樞第一篇  
 其第二篇曰肺之俞大淵心之俞大陵肝之

俞大衝脾之俞太白腎之俞大谿膀胱之俞  
 束骨過于京骨為原膽之俞臨泣過于丘墟  
 為原胃之俞陷谷過于衝陽為原三焦之俞  
 中渚過于陽池為原小腸之俞後谿過于腕  
 骨為原大腸之俞三間過于合谷為原蓋五  
 藏陰經止以俞為原六府陽經既有俞仍別  
 有原或曰靈樞以大陵為心之原難經亦然  
 而又別以兌骨為少陰之原諸家針灸書並



以太陵為手厥陰心主之俞以神門在掌後  
兌骨之端者為心經所注之俞似此不同者  
何也按靈樞七十一篇曰少陰無輸心不病  
乎岐伯曰其外經病而藏不病故獨取其經  
於掌後兌骨之端也其餘脉出入屈折其行  
之疾徐皆如手少陰心主之脉行也又第二  
篇曰心出於中衝溜於勞宮注于太陵行於  
間使入于曲澤手少陰也

指為手少陰而少陰又素問繆刺篇曰刺手  
心主少陰兌骨之端各一疝立已又氣穴篇  
曰藏俞五十穴王氏注五藏俞唯有心包經  
井俞之穴而亦無心經井俞穴又七十九難  
曰假令心病寫手心主俞補手心主井詳此  
前後各經文義則知手少陰與心主同治也  
十二經皆以俞為原者何也然五藏俞者三焦  
之所行氣之所留止也三焦所行之俞為原者

准經卷之二十一

五十一

何也然齊下腎間動氣者人之生命也十二經  
之根本也故名曰原三焦者原氣之別使也主  
通行三氣經歷於五藏六府原者三焦之尊號  
也故所止輒為原五藏六府之有病者皆取其  
原

十二經皆以俞為原者以十二經之俞皆係  
三焦所行氣所留止之處也三焦所行之俞  
為原者以齊下腎間動氣乃人之生命十二

經之根本三焦則為原氣之別使主通行上  
中下之三氣經歷於五藏六府也通行三氣  
即紀氏所謂下焦稟真元之氣即原氣也上  
達至於中焦中焦受水穀精悍之氣化為榮  
衛榮衛之氣與真元之氣通行達於上焦也  
所以原為三焦之尊號而所止輒為原猶譬  
蹕所至稱行在所也五藏六府之有病者皆  
於是取之宜哉

六十七難曰五藏募皆在陰而俞在陽者何謂也然陰病行陽陽病行陰故令募在陰俞在陽募與俞五藏空穴之總名也在腹為陰則謂之募在背為陽則謂之俞募猶募結之募言經氣之聚於此也俞史扁鵲傳作輸猶委輸之輸言經氣由此而輸於彼也五藏募在腹肺之募中府二穴在胸部雲門下一寸乳上三肋間動脈脂中心之募巨關一穴在鳩尾

下一寸脾之募章門二穴在季脇下直臍肝之募期門二穴在不容兩旁各一寸五分腎之募京門二穴在腰中季脇本五藏俞在背行足太陽之經肺俞在第三椎下心俞在第五椎下肝俞在九椎下脾俞在十一椎下腎俞在十四椎下皆俠脊兩旁各一寸五分陰病行陽陽病行陰者陰陽經絡氣相交貫藏府腹背氣相通應所以陰病有時而行陽陽病

難經卷之七下

有時而行陰也針法曰從陽引陰從陰引陽

六十八難曰五藏六府皆有井榮俞經合皆何

所主然經言所出為井所流為榮所注為俞所

行為經所入為合井主心下滿榮主身熱俞主

體重節痛經主喘咳寒熱合主逆氣而泄此五

藏六府井榮俞經合所生病也

主主治也井谷井之井水源之所出也榮絕

小水也井之源本微故所流尚小而為榮俞

輸也注也自榮而注乃為俞也由俞而經過

於此乃謂之經由經而入於所合謂之合合

者會也靈樞第十篇曰五藏五俞五五二十

五俞六府六腧六六三十六俞此俞字字穴

空穴皆可經脈十二絡脈十五凡二十七氣

以言俞所行皆井榮俞經合之所係而所生病各不

同井主心下滿肝木病也足厥陰之支從肝

別貫膈上注肺故井主心下滿榮主身熱心

火病也。俞主體重節痛脾土病也。經主喘欬。寒熱肺金病也。合主逆氣而泄腎水病也。謝氏曰：此舉五藏之病各一端為例。餘病可以類推而互取也。不言六府者舉藏足以該之。六十九難曰：經言虛者補之實者瀉之不虛不實以經取之何謂也。然虛者補其母實者瀉其子當先補之然後瀉之不虛不實以經取之者。是正經自生病不中他邪也。當自取其經故言。

以經取之

靈樞第十篇載十二經皆有盛則瀉之虛則補之不盛不虛以經取之。虛者補其母實者瀉其子。子能令母實母能令子虛也。假令肝病虛即補厥陰之合曲泉是也。實則瀉厥陰之榮行間是也。先補後瀉即後篇陽氣不足陰氣有餘當先補其陽而後瀉其陰之意。然於此義不屬非闕誤即羨文也不實不虛以。

經取之者即四十九難憂愁思慮則傷心形  
寒飲冷則傷肺云云者蓋正經之自病者也  
楊氏曰不實不虛是諸藏不相乘也故云自  
取其經

七十難曰春夏刺淺秋冬刺深者何謂也然春  
夏者陽氣在上人氣亦在上故當淺取之秋冬  
者陽氣在下人氣亦在下故當深取之  
春夏之時陽氣浮而上人之氣亦然故刺之

當淺欲其無大過也秋冬之時陽氣沉而下  
人氣亦然故刺之當深欲其無不及也經曰  
必先歲氣無伐天和此之謂也四明陳氏曰  
春氣在毛夏氣在皮秋氣在分肉冬氣在骨  
髓是淺深之應也

春夏各致一陰秋冬各致一陽者何謂也然春  
夏溫必致一陰者初下針沉之至腎肝之部得  
氣引持之陰也秋冬寒必致一陽者初內針淺

難經卷之六

而浮之至心肺之部得氣推內之陽也是謂春  
夏必致一陰秋冬必致一陽

致取也春夏氣溫必致一陰者春夏養陽之

義也初下針即沉之至腎肝之部俟其得氣

乃引針而提之以至於心肺之分所謂致一

陰也秋冬氣寒必致一陽者秋冬養陰之義

也初內針淺而浮之當心肺之部俟其得氣

推針而內之以達於腎肝之分所謂致一陽

也○此篇致陰致陽之說越人特推其理有

如是者示凡用針補瀉自有所宜初不必以

是相拘也

七十一難曰經言刺榮無傷衛刺衛無傷榮何

謂也然針陽者臥針而刺之刺陰者先以左手

攝按所針榮俞之處氣散乃內針是謂刺榮無

傷衛刺衛無傷榮也

榮為陰衛為陽榮行脉中衛行脉外各有所

淺深也。用針之道亦然。針陽必留針而刺之。  
者以陽氣輕浮過之恐傷於榮也。刺陰者先  
以左手按所刺之穴良久令氣散乃內針不  
然則傷衛氣也。無毋通禁止辭。

七十二難曰：經言能知迎隨之氣，可令調之。調  
氣之方，必在陰陽何謂也？然所謂迎隨者，知榮  
衛之流行，經脈之往來也。隨其逆順而取之，故  
曰迎隨。

迎隨之法，補瀉之道也。迎者迎而奪之，隨者  
隨而濟之。然必知榮衛之流行，經脈之往來。  
榮衛流行，經脈往來，其義一也。知之而後可  
以視夫病之逆順，隨其所當而為補瀉也。○  
四明陳氏曰：迎者迎其氣之方來而未盛也。  
以寫之，隨者隨其氣之方往而未虛也。以補  
之，患按迎隨有二，有虛實迎隨，有子母迎隨。  
陳氏之說，虛實迎隨也。若七十九難所載子



毋迎隨也

調氣之方必在陰陽者知其內外表裏隨其陰陽而調之故曰調氣之方必在陰陽

在察也內為陰外為陽表為陽裏為陰察其病之在陰在陽而調之也楊氏曰調氣之方必在陰陽者陰虛陽實則補陰瀉陽陽虛陰實則補陽瀉陰或陽并於陰陰并於陽或陰陽俱虛俱實皆隨其所見而調之謝氏曰男

外。女內表陽裏陰調陰陽之氣者如從陽引

陰從陰引陽陽病治陰陰病治陽之類

七十二難曰諸井者肌肉淺薄氣少不足使也

刺之奈何然諸井者木也榮者火也火者木之

子當刺井者以榮寫之故經言補者不可以為

寫寫者不可以為補此之謂也

諸經之井皆在手指指肌肉淺薄之處氣

少不足使為補寫也故設當刺井者只寫其

榮以井為木榮為火火者木之子也詳越人  
此說專為瀉井者言也若當補井則必補其  
合故引經言補者不可以為瀉瀉者不可以  
為補各有攸當也補瀉反則病益篤而有實  
實虛虛之患可不謹歟

七十四難曰經言春刺井夏刺榮季夏刺命秋  
刺經冬刺合者何謂也然春刺井者邪在肝夏  
刺榮者邪在心季夏刺命者邪在脾秋刺經者

邪在肺冬刺合者邪在腎

榮命之繫四時者以其邪各有所在也

其肝心脾肺腎而繫於春夏秋冬者何也然五  
藏一病輒有五也假令肝病色清者肝也臊臭  
者肝也喜酸者肝也喜呼者肝也喜泣者肝也  
其病衆多不可盡言也四時有數而並繫於春  
夏秋冬者也針之要妙在於秋毫者也  
五藏一病不止於五其病尤衆多也雖其衆

多而四時有數故病繫於春夏秋冬及并榮  
輸經合之屬也用針者必精察之○詳此篇  
文義似有缺誤今且依此解之以俟知者

七十五難曰經言東方實西方虛瀉南方補北  
方何謂也然金木水火土當更相平東方木也  
西方金也木欲實金當平之火欲實水當平之  
土欲實木當平之金欲實火當平之水欲實土  
當平之東方肝也則知肝實西方肺也則知肺

虛瀉南方火補北方水南方火火者木之子也  
北方水水者木之母也水勝火子能令母實母  
能令子虛故瀉火補水欲令金不得平木也經  
曰不能治其虛何問其餘此之謂也有圖  
金不得平木不字疑衍○東方實西方虛瀉  
南方補北方者木金水火欲更相平也木火  
土金水之欲實五行之貪勝而務權也金木  
水火土之相平以五行所勝而制其貪也經

曰一藏不平所勝平之東方肝也西方肺也  
東方實則知西方虛矣若西方不虛則東方  
安得而過於實邪或瀉或補要亦抑其其而  
濟其不足損過就中之道也水能勝火子能  
令母實母能令子虛瀉南方火者奪子之氣  
使食母之有餘補北方水者益子之氣使不  
食於母也如此則過者退而抑者進金得平  
其木而東西二方無復偏勝偏虛之患矣越

人之意大抵謂東方過於實而西方之氣不  
足故瀉火以抑其木補水以濟其金是乃使  
金得與水相停故曰欲令金得平木也若曰  
欲令金不得平木則前後文義窒碍竟說不  
通使肝木不過肺不虛復瀉火補水不幾於  
實實虛虛耶八十一難文義正與此互相發  
明九峯蔡氏謂水火金木土穀惟脩取相制  
以洩其過其意亦同故結句云不能治其虛

何問其餘蓋為知常而不知變者之戒也此  
篇大意在肝實肺虛瀉火補水上○或問子  
能令母實母能令子虛當瀉火補土為是蓋  
子有餘則不食母之氣母不足則不能陰其  
子瀉南方火乃奪子之氣使食母之有餘補  
中央土則益母之氣使得以陰其子也今乃  
瀉火補水何歟曰此越人之妙一舉而兩得  
之者也且瀉火一則以奪木之氣一則以去

金之克補水一則以益金之氣一則以制火  
之光若補土則一於助金而已不可施於兩  
用此所以不補土而補水也或又問母能令  
子實子能令母虛五行之道也今越人乃謂  
子能令母實母能令子虛何哉曰是各有其  
說也母能令子實子能令母虛者五行之生  
化子能令母實母能令子虛者針家之舉奪  
固不相侔也○四明陳氏曰仲景云木行乘

金名曰橫內經曰氣有餘則制己所勝而侮  
所不勝木實金虛是木橫而凌金侮所不勝  
也木實本以金平之然以其氣正強而橫金  
平之則兩不相伏而戰戰則實者亦傷虛者  
亦敗金虛本資氣於土然其時土亦受制未  
足以資之故取水為金之子又為木之母於  
是瀉火補水使水勝火則火饑而取氣於木  
木乃減而不復實水為木母此母能令子虛

也木既不實其氣乃平平則金克木凌而不  
復虛水為金子此子能令母實也所謂金不  
得平木不得徑以金平其木必瀉火補水而  
旁治之使木金之氣自然兩平耳今按陳氏  
此說亦自有理但為不之一字所纏未免牽  
強費辭不若直以不字為行文爾觀八十一  
篇中當知金平木一語可見矣  
七十六難曰何謂補瀉當補之時何所取氣當

瀉之時何所置氣然當補之時從衛取氣當瀉之時從榮置氣其陽氣不足陰氣有餘當先補其陽而後瀉其陰陰氣不足陽氣有餘當先補其陰而後瀉其陽榮衛通行此其要也

靈樞五十二篇曰浮氣之不循經者為衛氣其精氣之行于經者為榮氣蓋補則取浮氣之不循經者以補虛處瀉則從榮置其氣而不用也置猶棄置之置然人之病虛實不一

補瀉之道亦非一也是以陽氣不足而陰氣有餘則先補陽而後瀉陰以和之陰氣不足而陽氣有餘則先補陰而後瀉陽以和之如此則榮衛自然通行矣補瀉法見下篇

七十七難曰經言上工治未病中工治已病者何謂也然所謂治未病者見肝之病則知肝當傳之與脾故先實其脾氣無令得受肝之邪故曰治未病焉中工治已病者見肝之病不曉相

傳但一心治肝故曰治己病也

見肝之病先實其脾使邪無所入治未病也

是為上土見肝之病一心治肝治己病也是

為中土靈樞五十五篇曰上土刺其未生也

其次刺其未盛者也其次刺其已衰者也下

工刺其方襲者也與其形之盛者也與其病

之與脈相逆者也故曰方其盛也勿散毀傷

刺其已衰事必大昌故曰上土治未病不治

己病此之謂也

七十八難曰鍼有補瀉何謂也然補瀉之法非

必呼吸出內針也知為針者信其左不知為針

者信其右當刺之時先以左手厭按所針榮俞

之處彈而努之此而下之其氣之來如動脈之

狀順針而刺之得氣曰推而內之是謂補動而

伸之是謂瀉不得氣乃與男外女內不得氣是

謂十死不治也



彈而努之鼓勇之也努讀若怒山而下之搖  
 之稍重皆欲致其氣之至也氣至指下如動  
 脈之狀乃乘其至而刺之順猶循也乘也停  
 針待氣氣至針動是得氣也即推針而內之  
 是謂補動針而伸之是謂瀉此越人心法非  
 呼吸出內者也是固然也若停針候氣久而  
 不至乃與男子則淺其針而候之衛氣之分  
 女子則深其針而候之榮氣之分如此而又

不得氣是謂其病終不可治也篇中前後二  
 氣字不同不可不辨前言氣之來如動脈狀  
 未刺之前左手所候之氣也後言得氣不得  
 氣針下所候之氣也此自兩節周仲立乃云  
 凡候氣左手宜略重之候之不得乃與男則  
 少輕其手於衛氣之分以候之女則重其手  
 於榮氣之分以候之如此則既無前後之分  
 又昧停針待氣之道尚何所據為補瀉耶



則云手心主即靈樞所謂少陰無俞者也當

與六十六難並觀

所謂實之與虛者牢濡之意也氣來實牢者為得濡虛者為失故曰若得若失也

氣來實牢濡虛以隨濟迎奪而為得失也前

云虛之與實若得若失實之與虛若若無

此言實之與虛若得若失蓋得失有無義實

相同互舉之省文尔

八十難曰經言有見如入有見如出者何謂也

然所謂有見如入者謂左手見氣來至乃內針

針入見氣盡乃出針是謂有見如入有見如出

也

所謂有見如入下當欠有見如出四字如讀

若而孟子書望道而未之見而讀若如蓋通

用也○有見而入出者謂左手按穴待氣來

至乃下針針入候其氣應盡而出針也

八十一難曰經言無實實虛虛損不足而益有  
餘是寸口脈耶將病自有虛實耶其損益奈何  
然是病非謂寸口脈也謂病自有虛實也假令  
肝實而肺虛肝者木也肺者金也金木當更相  
平當知金平木假令肺實而肝虛微少氣用針  
不補其肝而反重實其肺故曰實實虛虛損不  
足而益有餘此者中工之所害也  
是病二字非誤即行肝實肺虛金當平木如

七十五難之說若肺實肝虛則當抑金而扶  
木也用針者乃不補其肝而反重實其肺此  
所謂實其實而虛其虛損不足而益有餘殺  
人必矣中工中常之工猶云粗工也○按難  
經八十一篇篇辭甚簡然而榮衛度數尺寸  
位置陰陽王相藏府內外脈法病能經絡流  
注針刺穴俞莫不該盡而此篇尤割艾切切  
蓋不獨為用針者之戒凡為治者皆所當戒

又絕筆之微意也於乎越人當先秦戰國時  
 與內經靈樞之出不遠必有得以此口授而命  
 傳聞曄曄者故其見之明而言之詳不但如  
 史家所載長桑君之遇也邵肌乃謂經之當  
 難者未必止此八十一條噫猶有望於後人  
 歟

難經本義卷之下終

文化五年戊辰冬十一月梓成

東都書帕 前川六左衛門

京都 全 出雲寺文治郎

浪花 全 松村九兵衛

尾陽 全 永樂屋東四郎

各等所存版



文政三年  
卯三月廿四日