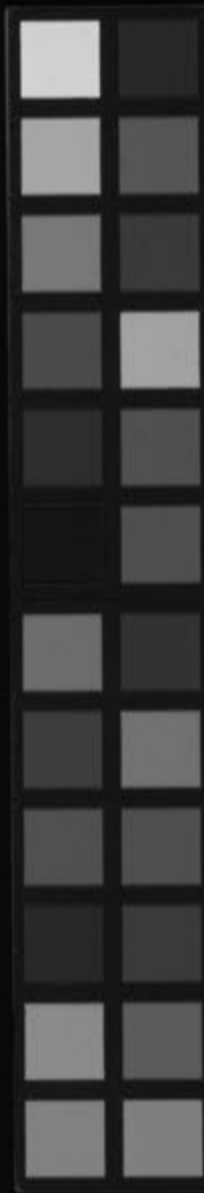
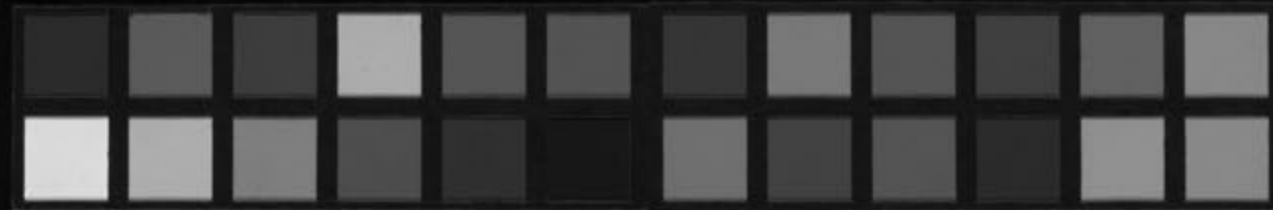


奈須玄竹由緒  
奈須家資料  
五〇





1 2 3 4 5 6 7 8 9 10 11 12 13 14 15 16 17 18 19 20 21 22 23 24 25 26 27 28 29 30 31 32 33 34 35 36 37 38 39 40 41 42 43 44 45 46 47 48 49 50 51 52 53 54 55 56 57 58 59 60 61 62 63 64 65 66 67 68 69 70 71 72 73 74 75 76 77 78 79 80 81 82 83 84 85 86 87 88 89 90 91 92 93 94 95 96 97 98 99 100

490.289

Na

No. 4892

高五百石



本園山城  
生同云蔵

高千穂  
奈須玄竹

詳領屋神式所

本所石原新田丁位宅  
十日向云吉野地分  
十日

私儀父玄忠高冷并天保八年八月病歿可後若奉願所

同年八月十七日領之通一依 作可承督玄相送 松平中

並外有於第同所老中川建太日備後身殿作改小普所

後後取液与支能入何月廿八日壹束壹包献上健目之御後

以上外同年十二月十日醫者業生精一取之液滴出精住本取

松平和系与殿作液取液友取液与一取因七年七月

十日中番醫師取一作外有於山右筆冰屋梅麴太日

備後身殿作液外

調程取云

養父奈須玄竹院元  
実父奈須玄竹院元

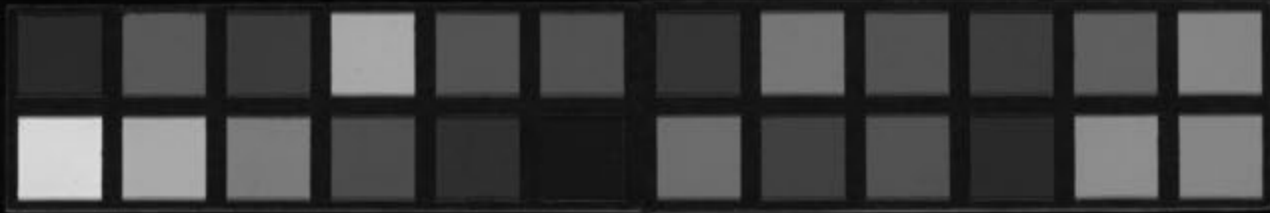
一 祖父 善住屋殿 在為文取三序

奈須玄真院

右玄真儀

後明院様所代明和元年閏三月廿七日長父玄龍奉願重取通

跡云相送衣巾並外有於第之同所老中川列座



0 1 2 3 4 5 6 7 8 9 10 11 12 13 14 15 16 17 18 19 20 21 22 23 24 25 26 27 28 29 30 31 32 33 34 35 36 37 38 39 40 41 42 43 44 45 46 47 48 49 50 51 52 53 54 55 56 57 58 59 60 61 62 63 64 65 66 67 68 69 70 71 72 73 74 75 76 77 78 79 80 81 82 83 84 85 86 87 88 89 90 91 92 93 94 95 96 97 98 99 100

490,289

Na

No. 4892

高五百石武藏

本國山城  
生田云藏

實子想  
奈須玄竹  
庚午一



富士川文庫  
409

洋領屋神武所

本所石原新子任笔仕  
小日向玄吉印地付附書下

私儀父玄盛壽合并天保八年八月病氣可後若奉願小丸

同年八月十七日願之口 心若水 作可承督玄相送 松平中

並外有於第之間所走中川大田備後身殿作汝小書病在

後及汝汝与支能之何月廿八日壹束壹包献上健目之御後

上上中同年十二月十日醫書業生精一版之海摘出精仕本板

松平和系与殿作汝汝汝汝汝汝汝汝汝汝汝汝汝汝汝汝汝

十日中番醫師承 作可外有於山右筆水屋梅麴大田

備後身殿作汝汝

大所不保印代

一 祖父

善在屋敷在為文配三序

奈須玄真元

養父奈須玄真元  
實父奈須玄真元

右玄真儀

後明院様印代明和元年閏三月廿七日長父玄龍奉願奉迎

師或云相送衣巾並外有於第之間所走中川大田



御定文書 卷第十 百四十四 卷之八 天保十一年

後醍醐天皇御定文書 卷第十 百四十四 卷之八 天保十一年

在後其後

一 御定文書 卷第十 百四十四 卷之八 天保十一年

天保十一年

御定文書 卷第十 百四十四 卷之八 天保十一年

十四日 奉 御定文書 卷第十 百四十四 卷之八 天保十一年

御定文書 卷第十 百四十四 卷之八 天保十一年

御定文書 卷第十 百四十四 卷之八 天保十一年

御定文書 卷第十 百四十四 卷之八 天保十一年

御定文書 卷第十 百四十四 卷之八 天保十一年

御定文書 卷第十 百四十四 卷之八 天保十一年

御定文書 卷第十 百四十四 卷之八 天保十一年

御定文書 卷第十 百四十四 卷之八 天保十一年

御定文書 卷第十 百四十四 卷之八 天保十一年

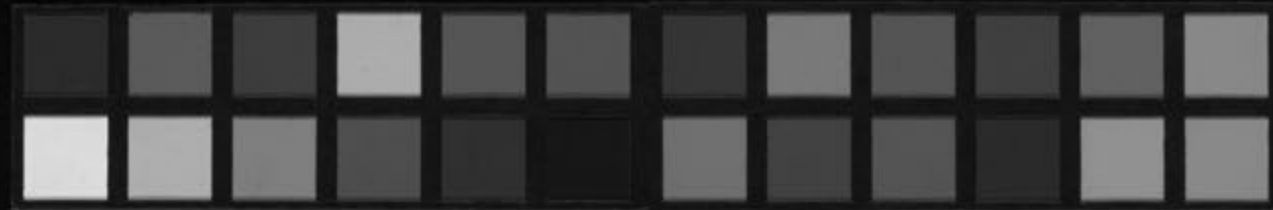


404

親類書

御定文書 卷第十 百四十四 卷之八 天保十一年

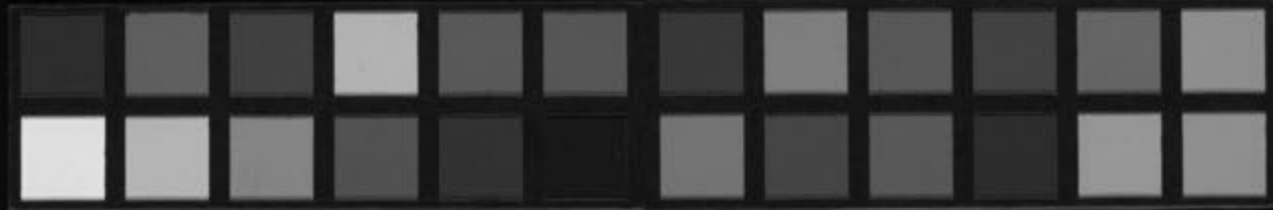




袈  
又  
福  
書  
認  
之  
及  
事

Kitasato Memorial Medical Library





松平因防与政夜作波寄合强成以同二年六月十日  
 壹束是也款上家留于所授上为天州六年  
 二月十六日町醫西日色竹将玄秀儀牙子之由請  
 以願之通拜養子衣 此于同年十二月在各自  
 通養子玄秀  
 御日見衣 作于小然取病才同八年十月日  
 願于通離縁仕實天苞竹百差度小根青山  
 大依亮殿衣作波小宛政三年九月九日家業  
 未熟才持不直返相少小有是新物母洋飲町屋  
 神衣 員上代之寄合席小得去小普請入差扣可  
 張立殿并伊兵部少捕殿衣作波小普請能淺地使後  
 支配入同世子年正月十日差控 所免之有松平  
 和泉守殿衣作波小辰淺野元俊引一波小四年正月  
 廿八日普請但進為充京支配日沢云次男宗彦  
 親、通再拜養子衣 作于小有戸回采云殿衣  
 作波小辰淺野元俊引一波小巨勢小普請支配衣  
 同八年正月病家衣養子玄竹 跡武衣中在根  
 奉願在四月廿七日病死仕小

祖母 小普請在九年九月支配衣

石名理入  
 土屋豊山 死娘死



松平同防与政永作波身合强成以同二年六月三日  
 壹束是色缺上家留之街横上之天月六年  
 二月十六日町醫西田苞竹将玄秀儀牙子之由請  
 以願之道奔養子衣 此子同年三月在各自物之  
 通養子云秀  
 所日見衣 作方小然其病方同八年十月日  
 願之道離縁住實天苞竹方差度小根青山  
 大根亮殿衣作波小宛政之三年九月九日家業  
 未熟方持不直返相少小身是新如母洋領町屋  
 神衣 員上代之身合席小得去小普請入差扣可  
 張立殿并仔無部少博殿衣作波小普請但淺世院後  
 支配入同世子年正月十日差控 所免之旨松平  
 和家少殿衣作波小院淺野氏後引一渡小四年之月  
 廿八日普請但進為无京支配同次云次男宗彦  
 親、通再奔養子衣 作方小有戸同采云殿衣  
 作波小院淺野氏後引一渡小巨勢之管支配之節  
 同八年正月病家身養子云竹 跡或衣中在根  
 奉願在四月廿七日病死仕小

祖母 小普請延久九年支配之節  
 土屋豊山 俗名豊山 死娘死



一父

奈須玄盡

右玄盡儀

大御所様御代寛政八年四月三日養父玄盡

世下又檢石永中並有於菊之司内先中出列建戸因

采女正殿長位後此父時善清祖巨勢之宮内史既後備口

相接為多玩之布因十年七月五日家傳小雷除解毒丸方

御用并差上中根松平例是為殿出差因之取御用

非取平善美法与相違小取清口相接与上洛并四月五日

去事單方之字封中是差上中因十年正月三日家方也醫也

献上供物十年振事後上上中因十年八月二日醫業也精

了取一取之儀猶出精仕中根松平伊直也殿仕作後中後

溝口相接与中波中因十年十月十日事由醫用師依 伊直也

於此右筆部屋様頼松平伊直也殿仕作後中因十年十月

廿七日授仕仕中捧心也三卷献上仕因八月廿日右書籍差也

并評取物也 伊直也於此右筆部屋様頼松平伊直也殿

仕作後中銀三枚項戴仕仕事和元<sup>年</sup>九月廿日先

所門跡御沙卷也并差添衣遣有於此右筆部屋様

頼松平極備中も殿仕作後其後日先中差添衣遣

相勸中因<sup>年</sup>八月廿六日家業出精也

父時了高<sup>年</sup>成中中旨於此右筆

十餘三返筆書用也

實大田氏玄文丸



一父

右玄虛

奈須玄虛

大正新撰神代卷改八

四年四月二日卷八玄真上

但百又松石中並有於菊之司内无中列列戸田

采正殿衣位後地火時善清但巨勢之宿史既後得

相換也支死之而一國七年七月五日家傳小雷除解毒方

亦用有差上中根松平例是也殿小差國之版以側用

非假平是美法也相違小版清口相換也上海并四月意

去涉單方之字封官以差上中因十年正月三日家方也

獻上供物也年振事禮上上中因年八月一日醫書業

之版一版之儀猶也精仕中根松平伊直也殿作後版

溝口相換也中波小因年十月十日涉米由醫局附也

於此右筆部屋椽類松平伊直也殿作後版中因十年

其日校仕中捧心也三卷獻上仕因月晦日右書籍差也

有詳叙物也 作有命於此右筆部屋椽類末極傷也殿

衣作改白銀三枚項戴仕中事和元元年九月廿日光

御門跡涉卷也其差添衣遺有於此右筆部屋椽

類末極備中者殿衣作後其後日光也差年

相勒也同二年八月廿六日家業出精

文時了高十家成中亦旨於中右筆

十餘二返筆書

一父

右玄出

奈須玄出

大御所様御代寛政八年四月二日養父玄出書

但右又松石衣中並有於菊

采女正殿衣後此父時善情巨勢

相換為支死之布

御用有差上小板松平例是

此服平甚美法

右赤筆方之字封官

献上此物

之辰一辰

浦口相換

於此右筆

廿七日校

有評

衣作

御門

類末

相勤

父時

十餘三返奉書

一父

右玄虛儀

奈須玄虛

大津所據印代竟改八國年四月三日養父玄真出宮法德何雅苑主

但百天檢石水中重亦有於第

采女正殿長後改此父時善清祖巨勢

相換為支院之節因十一年七月日家傳小雷除解毒方

亦用有差上小根松平例是也殿中差國之版以側涉用

非服平善美法之相違小版清口相換也上落并四月是日

右高軍方之字封中是美上小國十一年正月之日家方女醫亦

獻上法物年振涉後上上小國年八月八日醫書業也精

之版一版之儀猶出精仕小根松平伊是也殿中後改

溝口相換也中波小國年十月十日涉由醫書師也 伊是也

於此右筆部屋椽類松平伊是也殿中後改小國十一年八月

廿七日授正仕小捧心也三卷獻上在四月廿日右書籍卷也

有評飲物也 伊是也於此右筆部屋椽類松平伊是也殿中

衣作波白銀三枚項戴仕小享和元<sup>年</sup>九月廿日先

所門跡涉金山也差添衣遣而於此右筆部屋椽

類亦極備中也有殿衣作波其後日光也差添衣

相勸小國<sup>年</sup>八月廿六日家業出精也

父時了高也成中亦有於此右筆

部屋採類牧野備前古殿作後又百石高

一文化四年三月廿四日古前石原木谷小振上地

刻殘之各願之道屋敷中音基極備中古殿

作後小同入辰年八月廿五日當冬龜代宿沙中向

上京仕差派我中振用意可被音植村路向殿

官作後同九月十六日京都中振取中洋領物

作中旨於山右筆部屋採類土井大炊頭殿中作後

合式被時版二項載在右沙用相親同年三月

於沙納戶構掃府

浙目見中上水同七年十月廿日先浙門

作並小級有之沙番 浙免寄食中 作中寄

於山右筆部屋採類牧野備前古殿作後

伯母葬山易外科也日來明家斷絶之節文政十

庚年七月十八日通塞水 作中旨於 作之浙大目

信法中作後四年十月九日通塞 浙免之旨於

同前因人中後小天保八年八月病氣消臨在奉教

四年八月十七日願之道信 作中旨於東之川沙

川列度大田備後古殿作後小

一母 奈須玄真 宛娘 允

一妻 奧館山醫師 小 嵩春 庵 養 世

一伯母 松平薩摩守醫師 言 曾 昌 通 養 世 女

私父奈須玄真 宛娘

私母奈須玄真 宛娘

因小伯母宛娘

部屋採類牧野備前与教水作後入百石高

小文化世年三月廿四日午前在原木谷小松上地

刻殘之各願之道屋敷中首基極備中与教水

作後小同入辰年八月廿五日當冬龜代在沙下向河

上京仕差派張下小松用忘可被有植村路向教

官作後同九月十六日京都沙取衣下洋物衣

作有旨於山石筆部屋採類土并大炊頭教水作後

合或技時版二項載仕在沙用相親同年十月廿

於沙納产構帰府

浙目是申上小同七年十月廿日先浙門晒衣

作立小級有之沙番 浙免寄食衣 作有寄

於山石筆部屋採類牧野備前与教水作後養子

伯母解小易外科也以来明家断絶之節文政十

庚年七月十八日通塞衣 作有旨於大日附威回

信法高仲後四年十月九日通塞 浙免之旨於

因前因人中後小天保八年八月病氣并臨在奉教小

四年八月十七日願之道衣 作有旨於東之門中

川列度大田備後与教水作後小

私社父

奈須玄真 死娘 九

一 妻 奥路山醫師 小島春庵 養女

一 伯母 松平薩摩守醫 曾 昌道 養女

私社父奈須玄真娘



一 母

奈須玄真死娘九

私社父

一 妻

奥詰小醫師

小島春庵養女

実父

一 伯母

松平薩摩守醫女

曾昌通養女

私社父奈須玄真死娘

一 姉

石川氏 松久奈須玄真弟令女前大田忠房其弟小島  
但彼姉海文市在死海海使衣 伴身亦在奥詰并天保己年  
六月大日難儀引取小辰小笠原相模守殿下届中上外

私父奈須玄真娘

一 妹

井上能後古醫女師

志村尚謙死養女

有入娘

一 養妹

小善清使大湯早受之文配

志村又玄尚妻

私父奈須玄真死娘  
実父何之誰取

一 甥

右文版於海文師孝雅縁紅印有通路不結

版部半蔵

私師兼版於海文師死忠依

一 甥

右目小

版部金之市

右目人次男

兄版部半蔵  
日善吉其白

一 甥

右目見幸位加

志村長太郎

私長姉舞志村又三傷忠依

一 甥

右目見幸位加

志村幸藏

右目人次男

一 姪

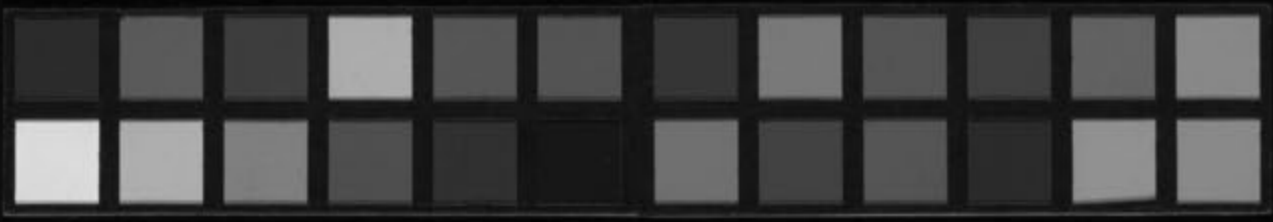
右目見幸位加

志村幸藏

右目人娘

母方





一 母

奈須玄真 死娘 九

私祖父

一 妻

奥谷山醫師

小島春庵 養女

私祖父奈須玄真 死娘

一 伯母

松平薩摩守 養母

曾 曾 道 養女

私祖父奈須玄真 死娘

一 師

石川氏 松平奈須玄真 曾大田 養女 其部 養母  
但版部 養女 松平 養母 伴分 松平 養母 天保 元年  
六月 十日 離家 引取 版部 小笠原 相模 守 殿 山 屋 中 上 水

主人

一 妹

井上 龍後 古 醫師

志村 尚謙 養女

主人娘

一 養妹

小善清 松平 養母 井上 高 養母

志村 又玄 養女

小善清 松平 養母 大田 四郎 養母

一 甥

小善清 松平 養母 大田 四郎 養母

版部 半藏

松平 養母 版部 清久 死 養母

一 甥

半藏 松平 養母 藤 養母

版部 令之布

右側人 次男

一 甥

佐竹 壹波 養母

小田 茂之而 妻

右側人 次男

一 甥

志村 長太郎

志村 長太郎

松平 養母 志村 又玄 養母

一 甥

志村 幸藏

志村 幸藏

右側人 次男

一 甥

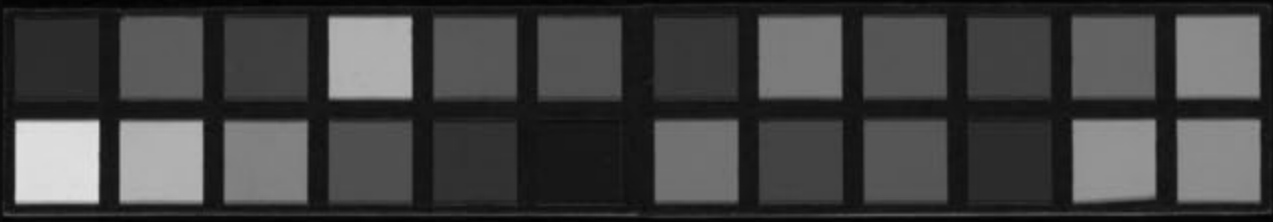
志村 幸藏

志村 幸藏

右側人 次男

母方





一 母

奈須玄真 死娘 九

一 妻

奥路山醫師

小島春庵 養女

一 伯母

松平薩摩守 養母

曾 昌道 養女

一 師

松平奈須玄真 養母

志村 尚謙 養女

右師 松平奈須玄真 養母 前大田 養母 其弟 養母 佐藤 養母 天保 養母 六月 養母 引取 養母 小島 養母 相模 養母 山 養母 上 養母

一 妹

井上 養母 古 養母 師

志村 又玄 養女

一 養妹

小善 清 養母 大田 養母 養女 配

版部 半藏

一 甥

小善 清 養母 大田 養母 養女 配

版部 令三 而

一 甥

半藏 養母 薩摩 養母 養女 配

小田 養母 養女 而 妻

一 甥

佐竹 養母 養女 而 妻

志村 善太郎

一 甥

松平 養母 養女 而 妻

志村 善太郎

一 甥

志村 善太郎

一 甥

志村 善太郎

母方





中日是年也

一 甥

志村長太郎

一 甥

志村幸藏

一 甥

志村幸藏

母方

一 祖母 寄合

奈須玄筑 元娘 元

右祖母或曰此女玄與先妻... 病死仕也

父方 實方

一 祖父

田澤玄次 元

大河不採御代

一 祖母

岡本伯典 元娘 元

一 叔父

田澤宗伯

右叔父或曰此叔父... 後身遺之候云云

一 姪男

田澤三郎

右三郎或曰此姪男... 又後身遺之候云云

縁者

一 舅

小島春庵

一 姑

小島春庵 娘

一 小舅

小島春庵

一 理

志村長太郎

一 甥

志村幸藏

一 姪

志村

母方

一 祖母 寄合

奈須玄筑 元娘 元

右祖母處松元玄真先妻小産小舟松父玄真養子相成以前病死仕由

父方 寄合

大河不採御代

元小善清他世在河津浦支配

田澤玄次 元

九寄合

関本伯典 元娘 元

一 叔父

小善清他酒井半左衛門

田澤宗伯

徒身遺之候故成由

叔父田澤宗伯忠版

一 徒身

田澤三郎

縁者

一 舅

小善春庵

一 姑

一 小善春庵 娘 元

一 小舅

小善春新





此係...  
...  
...

一 徒身

緣者

田澤三郎

一 胃

小 鷲 春 庵

一 姑

一 小 鷲 春 庵

一 小 胃

小 鷲 春 沂

一 小 姑

二 人

一 小 姑

少 之

在外...  
...  
...

天保十...

奈須玄竹

增山河内寺殿

堰 大和寺殿

小笠原相模寺殿

林 肥後寺殿

松平玄蕃殿

