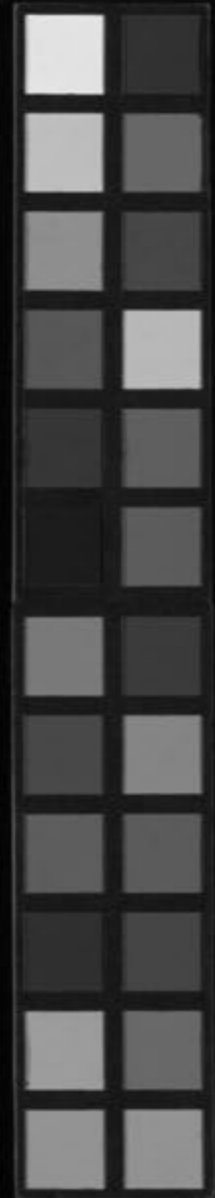


奈須家資料六七
先君遺墨裝傳

L



Kitasato Memorial Medical Library





日休
三張

曹亂私書是襲學之藁

文筆之佳易

全考
月詩七首

傍書者相傳
先生也

421



日休 三張

醫亂私書是 聖學之藁

文華子孫易



421

全孝公 月詩七首

傍書者相傳 先生也

天了公 煮藥方一張

正智公 詩十二首

當時經

東觀大王之覽云

明達公 詩

賢堂公 扇面

夫治病有八要 一不害病不能去 求病不

以去可去之術也 故須審并八要 決不

違誤其

脈細 寒氣少 泄利 前



夫治病有八要，一不審病不能去，求病不
去，不可去之術也。故須審并八要，決不
違誤其

一曰虛五虛也

脈細而寒氣少泄利前後飲食不入此為五虛

二曰實五實是也

脈盛皮熱脈前條不通同證是五實

三曰六臟腑受其積冷是也

胸受其積熱是也

四曰正水外邪所中也

五曰病不在外也

六曰外病不在內也

一先審此八要，參之六脈，審度所起之

源，能以望聞之妙，加諸疾之變，有不

可治之疾也

一曰六

二曰十二

子

三曰冬上旬

民部

製方之戒

明醫雜著曰

道丹漢造病多自製，乃蓋公深明本草，某性

同究內經，處方要法，故能自製自宋以來，局方盛

行人皆學用，不敢輕立，自為局方論証治病，雖

之...
集之二冊と...
...

沈氏集 以上...
...

虛堂月

下指彈琴
曾賦詩篇
袒可才

虛堂蟾影
空自徘徊

月光一片
下痕有月
無人管

只見空宇
生白素

牆腰月

四壁腰邊
澹清
柔白苔青
映月明

非雕非糞
最分明
牆腰於
欲三更

半稜影
自東家
運

一抹唯
歎縞帶
紫



半稜影自東家運
一抹唯疑縞帶蒙

華亭月

深夜
船子華亭月色纖

跳蝦波面動鬚髯

德誠

夜深釣餌非虛設

縱是無魚得玉蟾

黃昏月

傳譽西湖處士
和靖名高一律詩

黃昏梅月共爭奇

忽題未夜影娥出

李山淮曾有遺恨

熟視

不識暗香浮動時

有遺恨

熟視
不識
暗香
浮動時

夢裏月

長夜
眠
催
入
閑
眠
寂寞
闌

夢中
玉兔
唱
晨
雞

幸
欣
一
枕
月
晴
好

不
說
被
陽
燭
臺
雲
雨
迷

吳洲月

李白
離
筵
情
在
振
筆
翰
端

吳洲
月
霽
夜
光
寒

故
人
千
里
相
思
處

難
與
樂
天
三
五
看

九月十三夜



孰与乐天三五看

九月十三夜

得百字

季秋佳月如掛壁

無雲無霧最平白

今夜晴明名滿扶桑

盍遍支那列四百

者方

神麩 連肉 蕙苡仁

山菜 茯苓 各十文

白扁豆 甘藷實 麥牙

各五文

餅飯子之事

一寒サラシ餅米二十文

唐菓子五文 合テ梅子

車三ハ何ホトニ加物以入

水砂糖古

唐系五爻 合于極下

車三ハ何ホトニモ加減ハ入

氷砂後古

一者若若陽 同系

乃乃陽ニ能福ニツリ立ニカハ

ホト若若ハ一車三ハ右同系

四季不極

之痛忍物

解 徳退清年フキニ冬

多夜不拍時隨意食之妙

解前健脾胃補五勞七情諸

虛百損扶元氣久服而不生

諸病致危而如童子治生命

到似速真但神之車也

深出藥寮之本

○辛未閏六月丁

有德廟之法會恭羨

台命宿直東嶽山之山房十二首

官醫藤原良音拜

○其一 賦初夜參堂

文殊樓邊報五更樹裏香臺動高旌

鯨音已侍龍燈出玉座新移磬一聲

○其二 賦夜參堂

古輪臺上月方殘夜冷絳河瀉露盤

最且諸天王蓮座降龍彈舌梵音寒

○其三 賦東嶽大王上堂

五雲新輶大王車警蹕無聲出彩霞

斯日玉函開紺帙山風蕭索雨天花

○其四 賦武官參堂

芙蓉帳裏紫烟香山火憑欄劍佩長

其三 賦東嶽大王上堂

正雲新輶大王車。警蹕無聲出彩霞。
斯日玉函開綉帙。山風蕭索雨天花。

其四 賦武官參堂

芙蓉帳裏紫烟香。仙仗憑欄劍佩長。
聞道雲車今出圍。瑤階舞集列鸞行。

其五 賦衆徒下堂

天樂飛塵玳瑁梁。錦竹旗相映翠雲裳。
下堂鐘動僧歸院。輪塔月明夜有霜。

其六 賦賜饗宴

寶坊賜饗薦香醪。分座華壇委鳳毛。
宴歇東西歸院夜。鏡頭碧瓦月輪高。

其七 賦天使昇堂

雲合鳳詔紫泥用。鶴列曳裾上法臺。
宣案事終人捧卷。金爐香氣謁三台。

其八 賦僧房止宿

薰爐庭院博山寒。松桂風微月半殘。
一練星河夜如水。秋螢偏照故園看。

其九 賦山僧在院

仙剎花飛朝梵王。六時敬禮篆香烟香。
山房避暑僧歸定。五夜鐘聲松月涼。

其十 賦拜諸陵

山傍瑤池繞玉墀。年年春色隱花枝。
茂陵縱有紛華在。唯見月明似舊時。

其十一 賦五蒲盃

華夷招菟太乙壇。法燈秋冷露光寒。
闕如水底汲山月。一片冰心玉井欄。

其十二 賦散朝前夕

雨晴觚稜逼星河。月照香幃紫氣多。
秋水接天似水。殊尚黯澹夜如何。

雨晴無稜通星河。月照香幃紫氣多。
秋水接天似水。殊尚黯淡夜如何。

送人登嶽

芙蓉削出幾千秋。絕頂攀來意自愁。
小魯登臨何處客。通天呼吸此時遊。
銀河水瀉三峰路。碧海雲陰萬里流。
封禪勒文當日事。君探石室更堪求。

和友人春日感懷

嗟君遲暮意。况復少知音。
宦跡江湖遠。春風感慨深。
草生詞客夢。賦就倦遊心。
我輩元違俗。隱淪何日尋。

後園花開簡友人

茅堂醉後夕。陽斜移步園中。
獨見花更憶。醺醪酌相勸。
興來何日問。負家

東郊遊覽五詠

兩岸人家前。十里猿江上。
東西綠水通。扁舟自來往。

右猿江

野寺春風滿。梵聲雜鳥音。
落花人莫掃。更愛上方深。

右羅漢寺

行尋野村外。一徑傍林長。
應近梅花墅。春風拂面香。

右梅墅

杜祠深歲月。茂樹古江頭。
欲弔湘靈怨。烟波使客愁。

右東杜祠

彷徨野橋上。江水入看分。
中郎昔遊處。唯餘洲鳥群。

右中郎橋

答人岐岵道中見懷

傳書別後報平安。更憶岐岵道路難。
嶽日光懸秦棧動。峯雲色繞蜀山寒。
聽猿誰下三聲淚。叱馭君同九折看。
匹馬孤身畏途裡。高歌隨意過層巒。

少年行二首

少年行二首

答人岐岨道中見懷

傳書別後報平安更憶岐岨道路難
嶽日光懸秦棧動峯雲色繞蜀山
寒聽猿誰下三聲淚叱馭君同九折
看匹馬孤身畏途裡高歌隨意過層巒

少年行二首

黃金用盡結交場慷慨悲歌醉裡狂
四壁不妨遊俠子呼盧沽酒典衣裳
生存夾脊為誰雄幾歲蹉跎意氣空
願作邊城一軍將橫行萬里匈奴中

夏日寓僧院

祇林空翠落白日自陰
一作棲禪客猶存不住心
六時俱結坐三伏此披襟
古院誰相問更憐僧隻深

金川驛舍觀壁間舊題有感

再到金川舍淒然落日深
鄰家吹笛夕獨坐斷絃心
客子誰相慰友生何處尋
欲裁思舊賦惆悵淚沾襟

伏枕吟

壯士凌雲志空過卧病中
一身孤劍在不識為誰雄

中川泛舟

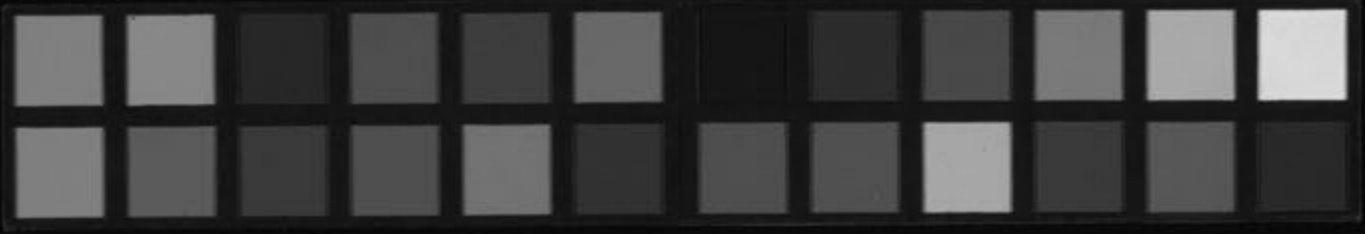
泛來乘興大江邊楓葉蘆花兩畔連
無際中川向南

望秋風吹送數州舩

揚柳居謾成

揚柳移栽好閑居第二橋
抱病唯藥物避俗自蕭條
小室堪容膝薄官慙折腰
風流何處客歸去混漁樵

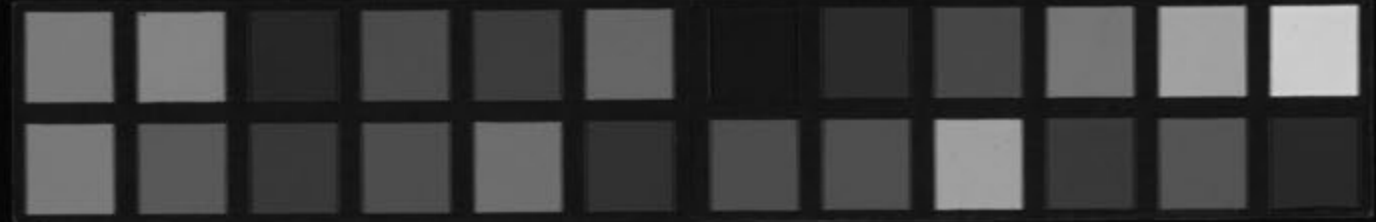
須良種



夫婦
 五敬人倫之始
 六後漢書
 穀
 同
 六五詩
 婦人在室易其父
 少則其夫
 夫在傳
 婦人從其夫之爵位
 古禮記
 婦人親不飾
 婦人親不飾
 婦人親不飾

須臾





右先君遺墨裝
 傳家庭時文化
 改元五月



恒德記

