

先禮書

文政庚辰年

皇國九代文志

義成祥

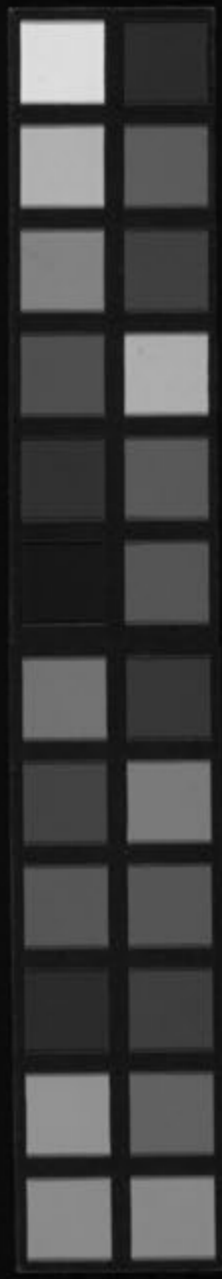


430

富士川文庫

七代文志書

Main body of the document containing vertical columns of handwritten Japanese text in cursive style (sōsho).



因古
實文之要外年十二月
才而三月依形云
格下

敬有院様
門目見仕部屋位
年月次四礼在
崇實文六年

年月日家業出精
召出切米書依

下直山醫所中
切米頂戴仕
是より

初由中傳
同七年六月
病死年三十七
法名

全孝公中感應寺
寺中養善院

元格妻
駿河大目
伊丹庄大目門
名宗女

元格惣領
宗須玄竹恒干

祖父恒昌嫡孫承祖
相成譜末
有より

元格次男
飯田権九郎在真

年月日大目番飯田重
名宗門
名宗
養子
在成

元格女子
真山目醫所
笠原養泉宗印妻

元格女子
小姓祖
古田大膳重弘妻

元格女子
書院妻
深津源在名宗門
名宗妻

元格女子
初小
田代江春
名宗妻

元格女子
少初
樋口梅有
名宗妻

一二代目 生國武藏

駿河大目
伊丹庄
宗須玄竹
名宗
法眼
恒干

母 伊丹庄右衛門
名宗女

延宝乙巳年十月十二日
延宝乙巳年十月十二日
延宝乙巳年十月十二日
延宝乙巳年十月十二日

文政庚辰年
皇國紀定志
義成

嚴有院様 幼少御目見仕年姑御弟与月次早親御出下四年

青月日不知家智無在邊と 中喜舎 在哉

常憲院様御代元禄十二年閏九月廿八日令拜領仕同拜

十月十日法眼と 作付同十二年七月廿日不知上持町拜

外庭町令前左邊の所持芝新御町地由御坪 預と

右對邊と作御町由 重年 廿五日

御講釋拜御上 作有享保十六年四月廿日病死

年七十二法名天了 常憲院寺に葬

恒千妻 今大路兵衛補親俊女

恒千娘 福末 御上

恒千次男 奈須玄決 恒榮

右恒榮一生厄介 在在明和元年十月九日病死

母不知法名春了 谷中感應寺中養善院に葬

恒栄娘 奈須玄真 恒隆

右恒隆四代目良種養子 在在講求有之

恒千三男 奈須玄長 恒篤

右恒篤係内藤英房の仕官仕名御上 以和九年

十月廿日病死 母不知法名慈門 谷中感應寺中養

管院に葬

恒千女子 日光門跡御女 野沢近江守勝長妻

谷中感應寺系

良音妻之

良音養子

右基方後寬保三年九月十三日

何德院様、御目見仕年始の節、御月次、御礼、御出願、御祈

御寛延二年七月十九日病歿、年三十六、法名慈孝

感應寺中養善院系

良音養子 譜系有之

良音女子 奈須多節基方妻

良音女子 奈須多筑良種妻

一四代目 生國武藏

養母 谷中良音

寶母 内田玄勝法眼正秀女

寛延三年十二月廿六日歿、年七

悼信院様、御目見仕年始の節、御月次、御礼、御出願、御祈

宝曆二年十二月四日家督系、御出願、御祈

御寛延二年十二月廿六日歿、年七、法名慈孝

寶曆二年十二月四日家督系、御出願、御祈

文政庚辰年 皇國新文

御書に 御方より御病氣は同年十月九日於て通

右御書に 御方より御病氣差重なり 養方危分之後

恒隆侯急尊養子奉於同年閏十月九日病歿

三海名明達谷中惠應寺に葬

良種妻 奈須玄眞良音女

良種養子 福永有之

良種女子 奈須玄眞恒隆妻

良種女子

右良種女子依明和九年小善清從其翁久之郎支配

西下狩野岡川昆信 縁祖天明元年九月五日離縁

實政四年十二月十日番外科岡田東洲晴紅再縁社文

政三年庚子七月十日岡田東明家新縁之序聲小善清從

小善勝之而支配横地禍之而 川海之音折掉定而大

有月鐵田信濃守海川

奈須玄眞良音養子 五ノ原玄鴻恒榮物依

一五代目 苗武藏 奈須玄眞恒隆

母家女

後明院様御代明和元年閏十月七日養父良種子和並小角

流式字書後下意音令在成同二酉年四月十三日寺求寺乞

執事督禮中上天昭六年二月九日寺會醫作散原

文政庚辰年

皇國紀元

養成

右恒隆養子玄秀依天明六年壬申日不知

又恭院様 御目心仕加地外病身有城後七波四八申年十月

其日初通離縁実谷井左房也取上作後

恒隆養子

譜未有之也

初名三浦

恒隆二男

奈須九兵衛藏

右恒隆二男巖依出奔仕依天文政十亥年三月廿九日巖

差出也

奈須玄真恒隆養子

恒隆女子

奈須玄盛恒隆妻

恒隆女子

松平慶房曾孫所。曾昌通繁養女

奈須玄真恒隆養子
田沢玄大保久二男

初名宗三
又玄叶

一六代目 齋武藏

奈須玄盛恒隆

養母土屋基助利殺女

實母美木白曲長行女

真山日殿醫師相勲也

笠原養泉宗印

同十午年七月喜家傳雷除解毒丸所方所也

同十午年七月喜家傳雷除解毒丸所方所也

同十午年七月喜家傳雷除解毒丸所方所也

同十午年七月喜家傳雷除解毒丸所方所也

文政庚辰年

義成

同十午年七月喜家傳雷除解毒丸所方所也

右恒隆養子玄秀後天明六年壬申日不知

又恭院様 御目之仕加抱外病身有婦後不效四月八日中辛十月

其日初通離縁実彦井左房以取上作後

恒隆養子 譜未有之

恒隆二男

奈須九兵衛藏

右恒隆二男巖俊出奔任所文政十三年三月十九日巖

差出也

奈須玄真恒隆養子

恒隆女子

奈須玄盛恒隆妻

恒隆女子

松平慶房子醫所。曾昌道繁養女

一六代目 生國武藏

奈須玄真恒隆養子 初名宗三 田沢玄大保久二男 又玄井

奈須玄盛恒隆

養母土屋基助利穀女

寶母後水伯典長幹女

又恭院様御代寛政八年四月二日養父恒隆御式留石外置云

拾石云下並如養父時小普佳魁巨勢云左衛門支配抄成

同十一年七月吉言家傳雷除解毒丸所方御成好差上

以取上作後四月其日右廿方之字封下云以上同十一年三

月三日方延敷母執上始禮中上同年、月六日醫業上

精之候一候之後於出後上作後四年十月十日吉言醫所

因
其政五年己未正月六日
伊予守中城之御目有持

其政五年
文政庚辰年

義成

眞田同殿師相勅
笠原養泉宗印



作有同十申年九月五日校正侍捧心方殘本三卷獻上仕
 同月晦日如書籍差卡月白銀之枚拜從侍奉和元面年
 九月二日光州門外登山對差添上書而作校其後日光
 州差添十方交相勸同二年八月六日家業出精蘇養父
 時一高上或下書石之成或代化知年十月十日初通
 本不原新出七拾四拜屋或下中並同知年八月在者而
 冬德代室昂向有上京仕差添在下取用意一校版上作後
 同九月十二日京都西門外下合或校時服或下飲仕如來
 右勸同年十月十日於地戶構改府下 御目見中上
 同七年十月十日光州門外不作為筋而有三也并差

御免書令 作有文政三年七月十日差外科岡田
 東昭晴弘家新造 作有通塞 作有同年十月十日御免
 天保八年八月十七日初通陽府 作有同十五年正月
 右病死 歲二十八法名壽山谷中天王寺寺中養善院
 葬

右恒德後著述之書豹斑錄一冊本朝醫談二冊刻本世
 上為布仕武官醫編六卷寫本家傳中

恒德妻

奈須玄真恒隆女

恒德惣領

奈須甲

右恒德惣領甲依文化元年十二月十日病死法名

文政庚辰年

皇朝文獻通考

卷八

雪峰真珠童子谷中感德寺中養老院葬

恒德二男 譜未育之也

恒德女子 服祚涼之而保邦妻死

右恒德女子後文化十四年二月十九日通德德也

仰月天保元年七月十日離縁四存中上

恒德女子 井上流後子醫所 岡村尚謙孫養女死

恒德養女 小善清 志村又多衛政元妻死

一七代目高五郎武藏國日守 奈須玄竹信德 千尋二十八

母奈須玄真恒隆女

真徳院様御代

和後天保八四年八月十七日家督江右邊と下並小普請

和後依向支配入同月古加冬末幸乞献上家督

和礼中上同年十二月十日醫業出請之形一形日之後

猶如情仕而執上仰後同十亥年七月十日番殿留所

仰月小△ 實父園本伯典長長女

妻 小島春庵法眼尚貫養女

實子惣次 奈須小春

和春後天保五年十月二日病歿之法名樹林

秋燿童子淺草慶印寺葬

次男 奈須春江頤

文政庚辰年

義成

△世 高永三百年前 小門麻姑寺西地初四年 四月三日官校于合方 形刻 于後身傍旁有石白銅 拜飲仕

生春六高ノ心 天保九四年十月六日 天保九四年十月六日 天保九四年十月六日 天保九四年十月六日

長利女

長利女

長利女

長利女

實子惣次

實子惣次

實子惣次

實子惣次

奈須小春

奈須小春

奈須小春

奈須小春

有文下依又二四年
三子三子不其誠治空

三男 早世也而
西男 又太師

三子 早世也而
西男 又太師

有文下依又二四年
三子三子不其誠治空

性教 童子存
右頤 依次男 弟在兄小春病死後出生 存物 依

成德文益 自年七月廿日病死 第子法名知果 命天寺 中養長 弟

女子

女子

女子

女子

女子

女子

女子

女子

性教 童子存
右頤 依次男 弟在兄小春病死後出生 存物 依

成德文益 自年七月廿日病死 第子法名知果 命天寺 中養長 弟

女子

女子

女子

女子

女子

十尺