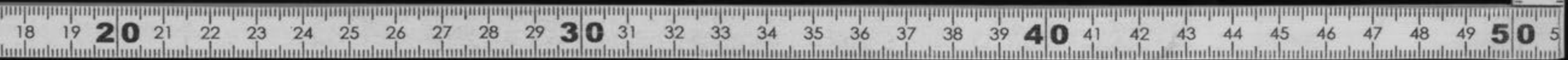
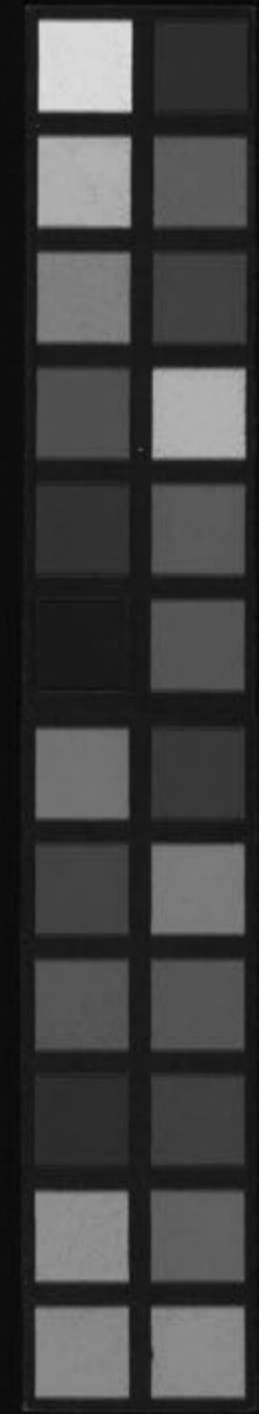


證治準繩

一一五冊

Kitasato Memorial Medical Library



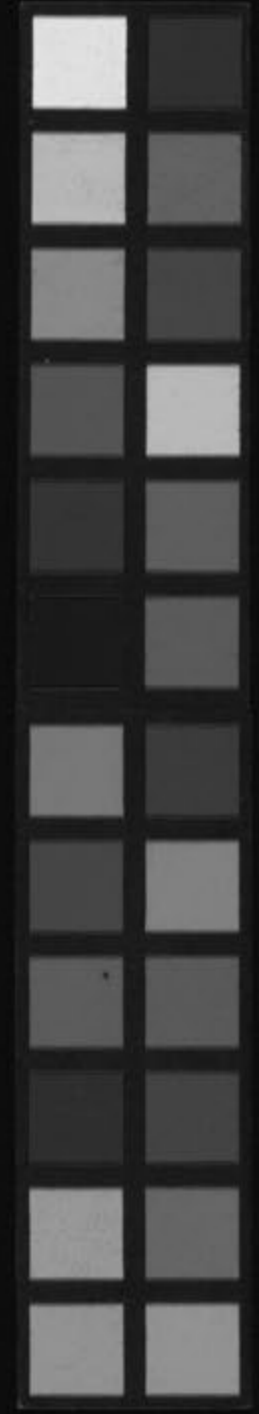
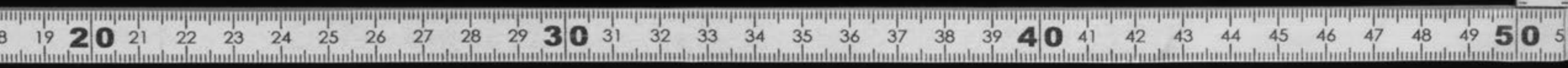
證治準繩

五之一

125-2  
富士州立  
49.9  
Sh-  
11

F 11  
シ-109

Kitasato Memorial Medical Library



490.9  
56-14  
11

3674

105125



富士川文庫

1945

證治準繩第五冊目錄

諸風門

癘風

瘧

顫振

眩暈

神志門

癩狂癘總論

狂

破傷風

瘵瘵

攣

善欬息

喜笑不忤

癩

癩

證治準繩五冊目錄

煩躁總論

虛煩

躁

譫妄 尸症

循衣摸牀

喜笑不休

怒

善太息

悲

驚悸恐總論

驚

悸

恐

健忘

雜門

汗總論

自汗 頭汗無汗

手足汗

盜汗

卧總論

不得卧

多卧

怠惰嗜卧

身重

不能食

饑不能食 惡食

瘖

消瘴

口燥咽乾

黃疸

食勞疝黃 目黃

嘈雜

欠噓



大風骨節重，鬚眉墮，名曰大風，刺肌肉為故，汗出百日。王註以泄衛氣之怫熱，刺骨髓，汗出百日。王註以泄榮氣之怫熱，二百日。鬚眉生而止。靈樞曰：癘風者，數刺其腫上，已刺以銳針，針其處，按出其惡氣，腫盡乃止。常食方食，毋食他食。今觀經之論治，分榮衛者如此。若古方雖多，但混瀉其風熱於榮衛，又無先後之分。至東垣丹溪始分之活法機要云：先樺皮散從少至多服五七日，灸承漿穴七壯，灸瘡愈，再灸再愈。二灸

之後服一聖散泄熱祛血之風邪。戒房室，病愈。此先治其衛，後治其榮也。試效方治段庫使用補氣瀉榮湯。此治榮多於治衛也。丹溪云：須分在上在下。在上者以醉僂散取臭惡血於齒縫中，出在下者以通天再造散取惡物虻蟲於穀道中，出所出雖有上下道路之異，然皆不外於陽明一經而已。看其疙瘩，上先見在上體多者，病在上也；下先見在下體多者，病在下也。上下同得者，病在上復在下也。陽明主胃與大

腸無物不受此風之入入也氣受之在上多血受之在下多血氣俱受者上下皆多自非醫者神手病者鐵心罕有免者夫氣為陽為衛血為陰為榮身半已上陽先受之身半已下陰先受之是故再造散治其病在陰者用皂角刺出風毒於榮血中肝主血惡血留止其屬肝也蟲亦生於厥陰風木所化必用是治其藏氣殺蟲為主以<sup>大黃</sup>引入腸胃榮血之分利出於惡蟲物醉僂散治其病在陽者用鼠粘子出風毒徧身

惡瘡胡麻逐風補肺潤皮膚<sup>蒺藜</sup>主惡血身體風痒通鼻氣防風治諸風<sup>枯萸根</sup>治瘀血消熱<sup>附腫</sup>枸杞消風熱散瘡毒<sup>蔓荆子</sup>主賊風苦參治熱毒風<sup>皮肌</sup>煩躁生瘡赤癩眉脫八味藥治功固至矣然必銀粉為使銀粉乃是下膈通大腸之要劑所以用其驅諸藥入陽明經開其風熱佛鬱痞隔逐出惡風臭穢之毒殺所生之蟲循經上行至牙齒輒薄之分而出其臭毒之涎水服此藥若有傷於齒則以黃連末搯之或先

萬風  
建通五

固濟以解銀粉之毒銀粉在醉僂散有奪旗斬將之功遂成此方之妙用非他方可企及故丹溪取二方分用之如破敵之先鋒至於餘邪未除者但調和榮衛藥中少加驅逐劑耳

薛新甫曰大抵此證多由勞傷氣血腠理不密或醉後房勞沐浴或登山涉水外邪所乘衛氣相搏濕熱相火血隨火化而致故淮陽閩廣間多患之眉毛先落者毒在肺面發紫泡者毒在肝脚底先痛或穿者毒在腎偏身如癱者毒在

脾目先損者毒在心此五臟受病之重者也一曰皮死麻木不仁二曰肉死針刺不痛三曰血死爛潰四曰筋死指脫五曰骨死鼻柱壞此五臟受傷之不可治也若聲啞目盲尤為難治治當辨本證兼證變證類證陰陽虛實而斟酌焉若妄投燥熱之劑膿水淋漓則肝血愈燥風熱愈熾腎水愈枯相火愈旺反成壞證矣  
本證治法 癘瘍所患非止一臟然其氣血無有弗傷兼證無有弗雜况積歲而發現於外須



分經絡之上下病勢之虛實不可驟施攻毒之藥當先助胃壯氣使根本堅固而後治其瘡可也。癩瘍當知有變有類之不同而治法有汗有下有砭刺攻補之不一蓋兼證當審輕重變證當察先後類證當詳真偽而汗下砭刺攻補之法又當量其人之虛實究其病之源委而施治焉蓋虛者形氣虛也實者病氣實而形氣則虛也。癩瘍砭刺之法子和張先生謂一汗抵千針蓋以砭血不如發汗之周徧也然發汗即

出血出血即發汗二者一律若惡血凝滯在肌表經絡者宜刺宜汗取委中出血則效若惡毒蘊結於臟非蕩滌其內則不能瘥若毒在外者非砭刺徧身患處及兩臂腿腕兩手足指縫各處血其毒必不能散若表裏俱受毒者非外砭內泄其毒決不能退若上體患多宜用醉儼散取其內蓄惡血於齒縫中出及刺手指縫并臂腕以去肌表毒血下體患多宜用再造散令惡血陳於穀道中出仍針足指縫并腿腕隔一

日更刺之以血赤為度如有寒熱頭疼等證  
當大補血氣 癘瘍服輕粉之劑若腹痛去後  
兼有膿穢之物不可用藥止之若口舌腫痛穢  
水時流作渴發熱喜冷此為上焦熱毒宜用瀉  
黃散若寒熱往來宜用小柴胡湯加知母若口  
齒縫出血發熱而大便秘結此為熱毒內淫宜  
用黃連解毒湯若大便調和用濟生犀角地黄  
湯若穢水雖盡口舌不愈或發熱作渴而不飲  
冷此為虛熱也宜用七味白朮散 癘瘍上疔

或腿臂或各指拳攣者由陰火熾盛虧損氣血  
常用加味道遙散加生地黄及換肌散兼服  
癘瘍生蟲者五方風邪翕合相火制金木盛所  
化內食五藏而證見於外也宜用升麻湯送瀉  
青丸或樺皮散以清肺肝之邪外灸承漿以疏  
陽明任脉則風熱息而蟲不生矣肝經虛熱者  
佐以加味道遙散六味地黄丸

兼證治法 **頭目眩暈**若右寸關脉浮而無力  
脾肺氣虛也用補中益氣湯若左關尺脉數而

無力肝腎氣虛也用六味地黄丸若右寸尺脉  
浮大或微細陽氣虛也用八味地黄丸血虛者  
四物湯加參苓白朮氣虛者四君子湯加當歸  
黃芪肝經實熱者柴胡清肝散肝經虛熱者六  
味地黄丸脾氣虛弱者補中益氣湯脾虛有痰  
者半夏白朮天麻湯衄血過多者芎歸湯發熱  
惡寒者聖愈湯大凡發熱則真氣傷矣不可用  
苦寒藥恐復傷脾胃也

**口喎目斜**

若手足牽

搐或瞤稜痒動屬肝經血虛風熱用加味道遙

散或地黃丸以生肝血滋腎水若寒熱往來  
或耳聾脇痛屬肝木熾盛先用小柴胡合四物  
湯以清肝火生肝血若筋攣骨痛或不能動履  
用六味地黃丸補中益氣湯以滋化源若因服  
燥藥而致者用四物湯加生甘草金銀花以解  
熱毒益陰血凡此俱屬肝經血燥所致須用六  
味地黃丸補中益氣湯為主若因怒氣房勞而  
甚者用六味地黃丸十全大補湯為主若因勞  
傷形體而甚者用補中益氣湯十全大補湯為

身酸軟或兩腿麻木口渴自汗氣促身熱小便黃數大便稀溏濕熱傷元氣也用清燥湯如在夏令用清暑益氣湯若自汗盜汗氣高而喘身熱脉大元氣內傷也用補中益氣湯若嘔吐少食肚腹痞悶大便不實脾胃受傷也用六君子湯若胸腹不利飲食少思吐痰不止脾胃虛弱也用四君子湯若形氣倦怠肢體麻木飲食少思熱傷元氣也用人參益氣湯

**熱渴便濁**

夜安晝熱者熱在氣分也用清心蓮子飲晝安夜熱者熱在血分也用四物二連湯俱佐以六味地黄丸若寒熱往來者肝經血虛也用加味逍遙散六味地黄丸

**小便不利**若因服燥藥而致者用四物湯加炒黑黃蘗知母生甘草以滋陰血若煩數而色黃者用四物湯加參朮麥門五味子以生氣血若短而色黃者用補中益氣湯加山藥麥門五味以滋化源

**大便不通**

若血虛內熱而澀滯者用四物湯加麥門五味

子以生血潤燥若因燥熱之藥而患者用四物湯加連翹生甘草以生血清熱若服尅伐之藥而致者用四君子湯加芎歸以助氣生血若作渴飲冷者熱淫於內也用竹葉石膏湯以清胃火若作渴飲湯者腸胃虛熱也用竹葉黃芪湯以補氣生津若內熱作渴面赤飲湯者用四物湯送潤腸丸以涼血潤燥若腸胃滿脹燥在直腸而不通者用猪膽汁導之腸胃氣虛血涸而不通者用十全大補湯若肝膽邪盛脾土受

而不能輸化者用小柴胡湯加山梔郁李仁枳殼治之  
**怔忡無寐或兼衄血便血**若內熱晡熱作渴飲湯肢體倦怠此脾血虛而火動也用四君子加芎歸若思慮傷脾動火而致用歸脾湯加山梔若發熱晡熱用八珍湯加酸棗仁茯神遠志若因心血虛損用柏子仁散大抵此證皆心脾血少所致但調補胃氣則痰清而神自安不必專於清熱治痰  
**發熱惡寒**若肢體倦怠煩躁作渴氣高而喘頭痛自汗者此內傷氣

血也用補中益氣湯加五味麥門倦怠食少大便不調小便頻數灑淅惡寒者此脾肺氣虛也用升陽益胃湯煩躁作渴體倦少食或食而不化者此脾氣虛熱也用六君子湯  
**發熱在午**  
前脈數而有力者氣分熱也用清心蓮子飲脈數而無力者陽氣虛也用補中益氣湯午後脈數而有力者血分熱也用四物湯加牡丹皮脈數而無力者陰血虛也用四物湯加參朮熟從兩脇起者肝虛也用四物湯加參朮黃芪從臍

下起者腎虛也用四物湯加參朮黃芪知母五味麥門肉桂或六味丸其熱晝見夜伏夜見晝止或去來無定時或起作無定處或從脚起者此無根虛火也須用加減八味丸及十全大補湯加麥門五味更以附子末唾津調搽湧泉穴若形體惡寒喜熱飲食者陽氣虛寒也急用八味丸  
**口乾**若惡冷飲食者胃氣虛而不能生津液也用七味白朮散若喜冷飲食者胃火盛而消燂津液也須用竹葉石膏湯夜間發熱口

渴者腎水弱而不能上潤也當用六味地黃丸  
若因汗下之後而有前患胃氣虛也宜用八珍  
湯 **作渴**若煩躁飲冷者屬上焦實熱用涼膈  
散兼大便秘結者屬下焦實熱用清涼飲若用  
剋伐之藥而渴者氣血虛也急用八珍湯六味  
丸 **耳聾耳鳴**若左寸關脈弦數者心肝二經  
虛熱也用四物湯加山梔柴胡生陰血右寸關  
脈浮大者脾肺二經虛熱也用補中益氣湯加  
山梔桔梗培陽氣若因怒便作用小柴胡湯加

山梔芎歸清肝涼血若午前甚用小柴胡湯加  
參芪歸朮補氣清肝午後甚用四物湯加酒炒  
黑黃藥知母五味補陰降火如兩足心熱屬腎  
虛用六味丸以壯水之主兩足冷屬陽虛用八  
味丸以益火之源 **項強口噤腰背反張者氣**  
血虛而發瘧也仲景云足太陽病發汗太多則  
瘧風病下之則瘧復發汗則加拘急瘡家發汗  
則瘧益風能散氣故有汗而不惡寒曰柔瘧寒  
能澀血故無汗而惡寒曰剛瘧皆因內虛復汗

亡津血筋無所養而然悉屬虛象非風證也當  
大補氣血為主故產婦潰瘍勞傷氣血濕熱相  
火誤服剋伐之劑者多患之其義可見

**婦女**

**經閉**若因鬱火傷脾以歸脾湯加山梔丹皮氣  
血俱虛以八珍湯加山梔丹皮若因服燥藥傷  
血以四物湯加生甘草若經候過期而來者氣  
血虛也八珍湯倍用參朮先期而來者血虛熱  
也四物湯倍加參朮牡丹皮將來而作痛者氣  
虛血滯也四物湯加茯苓白朮香附色紫而成

塊者血熱也四物湯加山梔丹皮作痛而色淡  
者血氣虛也用八珍湯其血崩之證肝火不能  
藏血者用加味逍遙散脾虛不能統血者用補  
中益氣湯凡此皆六淫七情虧損元氣所致當  
審其因而調補胃氣為善

變證治法

**身起疙瘩破膿水淋漓**若寒熱

往來者肝經氣血虛而有火也用八珍散加丹  
皮柴胡寒熱內熱者血氣弱而虛熱也用八珍  
散倍用參朮若惡寒形寒者陽氣虛寒也用十



全大補湯若肌膚搔如帛隔者氣血不能外榮也用人參養榮湯若面部搔之麻痺者氣血不能上榮也用補中益氣湯若痿軟筋攣者血氣不能滋養也用補中益氣湯佐以六味地黄丸

**口舌生瘡或咽喉作痛**

若飲食喜冷大便秘結者實熱也用四順清涼飲肌熱惡熱煩渴引飲者血虛也用當歸補血湯飲食惡寒大便不實者虛熱也用十全大補湯熱從下或從足起者腎虛熱也用加減八味丸若飲食難化四肢

逆冷者命門火衰也用八味地黄丸 **牙疳作痛**或牙齦潰爛若喜寒惡熱屬胃火加味清胃散為生惡寒喜熱屬胃虛補中益氣湯為主 **自汗**屬氣虛用補中益氣湯送六味地黄丸盜汗屬血虛用當歸六黃湯內冬連黃藥炒黑用送六味地黄丸若因勞心而致以歸脾湯倍用茯神酸棗仁 **唾痰或作喘**若右寸脉浮緩者肺氣虛也用六君子湯加桔梗右寸脉洪滑者肺經有熱也用瀉白散右寸關脉浮緩遲弱者脾肺氣虛

也用六君子湯加桔梗黃芪右寸關脉洪滑遲緩者脾熱傳肺也用瀉白瀉黃二散右尺脉微弱者命門火衰而脾肺虛也用人參理中丸如不應入八味地黄丸右寸脉洪數者心火剋肺金也用人參平肺散如不應入六味地黄丸左寸關脉洪弦數者心肺二經有熱也用柴胡清肝散如不應佐以牛黃清心丸清其風熱仍用六味地黄丸以鎮陽光左尺脉數而無力者腎虛而水泛上也用六味地黄丸加五味子以滋

陰如脉微細或手足冷或兼喘促急用八味地黄丸以補陽  
**舌赤裂**或生芒刺兼作渴引飲或小便頻數不時發熱或熱無定處或足心熱起者乃腎水乾涸心火亢盛用加減八味丸主之佐以補中益氣湯若誤用寒涼之劑必變虛寒而歿  
**口舌生瘡作渴不止不時發熱**或晝熱夜止或夜熱晝靜小便頻數其熱或從足心或從兩脇或從小腹中起外熱而無定處者此足三陰虧損之證也用加減八味丸為主佐以

十全大補湯若誤用寒涼治火之劑復傷脾胃  
胸腹虛痞飲食少思或大便不實小便不利胸  
腹膨脹肢體患腫或手足俱冷者此足三陰虧  
損之虛寒證也急用加減金匱腎氣丸亦有復  
生者 **肚腹腫脹**若朝寬暮急屬陰虛暮寬朝  
急屬陽虛朝暮皆急陰陽俱虛也陽虛者朝用  
六君子湯夕用加減腎氣丸陰虛者朝用四物  
湯加參朮夕用加減腎氣丸真陽虛者朝用八  
味地黃丸夕用補中益氣湯若肚腹痞滿肢體

腫脹手足並冷飲食難化或大便泄瀉口吸氣  
冷者此真陽衰敗脾肺腎虛寒不能司攝而水  
泛行也急用加減腎氣丸否則不救 **發熱惡**  
**寒**若寸脉微名陽氣不足陰氣上入陽中則惡  
寒也用補中益氣湯尺部脉弱名陰氣不足陽  
氣下陷於陰中則發熱也用六味地黃丸若暑  
熱令而肢體倦怠此濕熱所乘屬形氣虛而病  
氣實也當專補陽氣用補中益氣湯若發熱太  
渴引飲目赤面紅此血虛發熱屬形病俱虛也

腫脹

桂羅五

十五

當專補陰血用當歸補血湯  
**發熱作渴**若右寸關脈浮大而無力者脾肺之氣虛也用補中益氣湯數而有力者脾肺之氣熱也用竹葉石膏湯寸脈微數而無力者肺氣虛熱也用竹葉黃芪湯尺脈微細或微數而無力者命門火衰也用八味地黄丸左寸關脈數而有力者心肝之氣熱也用柴胡梔子散數而無力者心肝之氣虛也用六味地黄丸尺脈數而無力者腎經虛火也用加減八味丸大凡瘡愈後口渴或先

渴而患瘡或口舌生瘡或咽喉腫痛或唇裂舌黃目赤痰涎上湧者皆敗證也非此丸不能救  
**眼目**昏弱或內障黑花屬血虛神勞用滋陰腎氣丸若視物無力或見非常之狀屬陰精虛弱用滋陰地黄丸若視物無力或視物皆大屬陽盛陰虛用六味地黄丸若目緊體倦或肌膚麻木屬脾肺氣虛用神效黃芪湯若至夜目暗燈下亦暗屬陽虛下陷用決明夜靈散若眼暗體倦內障耳鳴屬脾胃氣虛用益智聰明湯蓋

五藏六府之精氣皆稟受於脾土上貫於目脾  
為諸陰之首目為血脈之宗當補脾土為善  
**鼻衄吐血**若左寸關脈數而無力血虛也四物  
加參朮浮而無力氣虛也補中益氣湯尺脈數  
或無力腎虛也六味地黄丸右寸關脈數而有  
力者肺胃熱也犀角地黄湯數而無力者肺胃  
虛熱也先用濟生犀角地黄湯後用四物湯加  
參苓白朮尺脈數無力陰虛也用六味地黄丸  
若面黃目澀眵多手麻者脾肺虛也用黃芪芍

**藥湯** **飲食少思**若因胃氣虛而不能食用四  
君子湯若因脾氣虛而不能化用六君子湯太  
便不實或嘔吐者脾氣虛寒也用六君子湯加  
乾薑木香若作嘔口渴或惡冷飲食者胃氣虛  
熱也用五味異功散喜冷飲食者胃氣實熱也  
用瀉黃散 **帶下**因經行產後外邪入胞傳於  
五藏而致之其色青者屬於肝用加味道遙散  
加防風濕熱壅滯小便赤澀用前散加炒黑龍  
膽草肝血不足或燥熱風熱用六味丸道遙散

色赤者屬於心用小柴胡湯加黃連山梔當歸  
思慮過傷者用妙香散六味丸色白者屬於肺  
用六味丸補中益氣湯加山梔色黃者屬於脾  
用六味丸六君子湯加山梔柴胡不應用歸脾  
湯色黑者屬於腎用六味丸氣血俱虛用八珍  
湯陽氣下陷用補中益氣湯濕痰下注前湯加  
茯苓半夏蒼朮黃蘗氣虛痰飲四七湯送六味  
丸若病久元氣下陷或尅伐所傷但壯脾胃升  
陽氣為善若拘於人之肥瘦而用燥濕瀉火之

藥反傷脾胃為患不淺

**二便下血**若右關脈

浮數氣虛而熱也用四君子加升麻當歸尺脈  
浮大或微弱元氣下陷也用補中益氣湯左關  
脈洪數血虛也用四物湯加炒山梔升麻秦艽  
脈遲緩或浮大氣虛也用四君子湯加升麻炮  
薑尺脈洪數或無力者腎虛也用六味地黃丸  
若因房勞傷損精氣陰虛火動而小便下血諸  
血病者不問脈證百端但用前丸料煎服為善  
**泄瀉**在五更或侵晨乃脾腎虛五更服四神

九日間服白朮散或不應或愈而復作急用八  
味丸補命門火以生脾土其瀉自止 **大便不**  
**通**屬脾肺虧損大腸津液乾涸或血虛火燥不  
可計其日期飲食數多必待腹滿脹自欲去而  
不能乃熱在直腸間也用猪膽汁潤之若妄服  
苦寒辛散之劑元氣愈傷或通而不止或成中  
痞之證若氣血虛者用八珍湯加麻子仁腸胃  
虛者用補中益氣湯加麻子仁腎液不能滋潤  
用六味地黄丸加麻子仁若厚味積壅小便淋

秘者用腎虛也用六味地黄丸以滋腎水用補  
中益氣湯以補脾胃若發熱晡熱用六君子湯  
加味逍遙散養陰血清風熱若兼筋骨痛先用  
透經解壅湯秦艽地黄湯後用八珍散加牡丹  
皮柴胡主之若誤服風劑而傷陰血者用易老  
祛風丸若兩股或陰囊或兩足必用四生散地  
黃丸為善若誤服草烏川烏之類或敷巴豆砒  
石等味肌肉腐潰反成癰證治者審之 **面赤**  
**搔痒或着毛脫落**屬肺經風熱用人參消風散

樺皮散氣虛用補中益氣湯加天麻殭蠶血虛  
用加味逍遙散加鈞藤鈎面發紫泡或成塊或  
鬚毛脫落屬肝經風熱先用小柴胡湯加山梔  
丹皮鈞藤鈎後用加味逍遙散凡證屬肝經血  
燥生風但宜滋腎水生肝血則火自息風自定  
痒自止  
**遍身疥癩或癩疹搔痒**此風熱傷血  
用羌活當歸散氣虛者佐以補中益氣湯加山  
梔鈞藤鈎血虛者佐以加味逍遙散加鈞藤鈎  
若手足皴裂不問黧白或在手足腿腕搔起白

皮此風熱而秘瀆用清胃散加芍藥益腎開竅  
於二陰精血不足則大便秘塞而不通矣須用  
大味地黄丸補中益氣湯以滋化源  
**小便不利**  
利若不渴而不利者熱在上焦血分也用滋腎  
丸渴而不利者熱在下焦血分也用清肺散腎  
經陰虛而不利者用大味地黄丸熱結膀胱而  
不利者用五淋散元氣虛而不能輸化者用補  
中益氣湯脾肺之氣燥而不能化生者用黃芩  
清肺飲若轉筋便閉氣喘不問男女孕婦急用



入味丸緩則不救

**白濁足**三陰經主之屬厚

味濕熱所致者用加味清胃散肝腎虛熱者用  
六味地黃丸為主佐以逍遙散脾腎虛熱者用  
六味丸佐以六君子湯肝脾鬱滯者六味丸佐  
以歸脾湯脾肺氣虛者六味丸佐以補中益氣  
湯濕痰下注者益氣湯佐以六味丸

類證治法 兩膝如癩搔痒久則膿水淋漓或  
搔起白皮者名腎臟風也用四生散以祛風  
用六味地黃丸以補腎水若頭目不清內熱口

乾體倦痰熱血燥秋間益甚故俗名鴈來風宜  
用羌活白芷散加味逍遙散氣虛者佐以補中  
益氣湯加阜角刺釣藤鈎血虛者佐以八物湯  
加柴胡牡丹皮或加味逍遙散兼服肢體或  
腿臂腕間患痞癩而遊走不定者赤曰赤遊風  
白曰白遊風為血虛陰火內動外邪所搏之證  
白用人參消風散赤用加味逍遙散氣血俱虛  
用八珍湯補熱內熱用加味逍遙散六味地黃  
丸徧身或頭面起疙瘡或如霞片或破而膿

水淋漓或痒痛寒熱乃肝火血虛也用加味道  
遙散若口苦脇痛小便淋瀝肝火血熱也用柴  
胡清肝散若婦女夜間譫語發熱熱入血室也  
用小柴胡湯加山梔生地黃血虛者四物合小  
柴胡湯病退却用逍遙散以健脾胃生陰血此  
證多有因怒氣而發者治當審之 婦人肢體  
癢疹疥瘡搔破成瘡膿水淋漓熱渴眩暈日晡  
益甚者用四物湯加柴胡山梔丹皮清肝火補  
肝血若煩熱體倦頭自不清用八珍散加丹皮

山梔補脾氣生陰血若自汗盜汗月水不調肝  
腹作痛用八珍湯六味丸若食少體倦心忪盜  
汗經閉寒熱用八珍湯佐以加味道遙散若病  
久元氣怯弱用十全大補湯佐以歸脾湯 女  
子十二四或十六七而天癸未至或婦人月經  
不調發赤斑痒痛此屬肝火血熱用小柴胡湯  
加山梔生地黃牡丹皮防風 生蟲者乃相火  
制金不能平木而化耳非風邪所生也但滋腎  
水生肝血或佐以炎承漿之類說見本證 敷

砒霜患處作痛或腐潰用濕泥頻塗換之若毒入腹胸膈苦楚或作吐瀉飲冷米醋一二杯即止多亦不妨生棗莖末芝麻油俱可 敷貼雄黃藥悶亂或吐瀉用防己煎湯解之 服辛熱藥而鬚髮脫落者乃肝經血傷而火動非風也 用四物湯六味丸以滋肝血生腎水 服川烏草烏等藥悶亂流涎或昏憤嘔吐或出血吐血用大荳遠志防風甘草任用一味煎湯解之 大凡服風藥過多皆宜用之 未應急用甘草生薑

汁 敷貼巴荳之藥患處作痛肌肉潰爛以生黃連為末水調敷之若毒入內吐瀉等證更以水調服一二錢大小荳苜蒲汁俱可 敷貼藜蘆毒入內煎葱湯解之 服祛風剋伐之藥嘔吐少食胸膈不利或形氣倦怠等證用六君子湯以補陽氣若煩躁作渴飲食不思或脯熱肉熱面赤發熱用四物湯加參朮以生陰血餘從各門治之 薛新甫以邪之所湊其氣必虛世醫治癘止知

攻邪而不知補虛非徒無益而又害之故作癘  
瘍機要三卷循其法雖不能去病亦可以延天  
年無天柱之患故備述於篇乃至去病之法則  
前再造醉僊之外千金翼有耆婆治惡病阿魏  
雷丸散諸方先服藥出蟲看其形狀青黃赤白  
黑然後與藥瘡之此出西域異人龍官所秘病  
者能洗滌身心懺悔業障精虔修治而用之萬  
無不瘥也詳具類方中茲不贅

### 破傷風

夫風者百病之始也清淨則腠理閉拒雖有太  
風苛毒莫之能害諸瘡不瘥榮衛虛肌肉不生  
瘡眼不合而風邪入之爲破傷風之候亦有因  
瘡熱鬱結多着白痂瘡口閉寒氣難宣通故熱  
甚而生風者先辨瘡口平無汁者中風也邊自  
出黃水者中水也並欲作瘞急治之東垣云  
破傷風者通於表裏分別陰陽同傷寒證治人  
知有發表不知有攻裏和解夫脉浮而無方太

陽也在表宜汗脉長而有力陽明也在裏宜下  
脉浮而弦小者少陽也半在表半在裏宜和解  
明此三法而治不中病者未之有也此但云三  
陰者蓋風邪在三陽經便宜按法早治而愈若  
得傳入三陰其證已危或腹滿自利口燥嗌乾  
舌卷卵縮皆無生理故置而勿論也河間云破傷風風熱燥甚  
佛鬱在表而裏氣尚平者善伸數欠筋脉拘急  
或時惡寒或筋惕而搐脉浮數而弦也宜以辛  
熱治風之藥開衝結滯而愈猶傷寒表熱佛鬱  
而以麻黃湯辛熱發散也凡用辛熱開衝風熱

結滯宜以寒藥佐之則良免致藥中病而風熱  
轉甚也如治傷寒發熱用麻黃桂枝加黃芩知  
母石膏之類是也若止以甘草滑石葱豉寒藥  
發散甚妙若表不已漸傳入裏裏又未太甚而  
脉弦小者宜以退風熱開結滯之寒藥調之或  
微加治風辛熱藥亦得猶傷寒在半表半裏而  
以小柴胡和解之也若裏勢已甚而舌強口禁  
項背反張驚惕搐搦涎壅稠粘胸腹滿塞便溺  
秘結或時汗出脉沉洪數而弦也然汗出者由

風熱鬱甚於裏而表熱稍罷則腠理疎泄而心  
火熱甚故汗出也法宜除風散結寒藥下之後  
以退風熱開結滯之寒藥調之則熱退結散而  
風自愈矣 解表羌活防風湯防風湯九味羌  
活湯蜈蚣散解後實之白朮防風湯 攻裏大  
芩黃湯江鱧丸左龍丸後服小羌活湯 和解  
羌活湯地榆防風散小柴胡湯 日久氣血漸  
虛邪氣入胃宜養血四物湯加防風藁本白芷  
各等分細辛減半為麤末每服五錢水煎服

風藥過多自汗出者白朮黃芪湯 大汗不止  
筋攣搐搦白朮升麻湯 搐瘛不已蠲瘛湯  
背後搐者羌活獨活防風甘草向前搐者升麻  
白芷獨活防風甘草兩傍搐者柴胡防風甘草  
右搐加滑石 手足顫掉不已朱砂指甲散  
四般惡證不可治第一頭目青黑色第二額上  
汗珠不流第三眼小目瞪第四身上汗出如油  
又痛不在瘡處者傷經絡亦死證也 外治初  
覺瘡腫起白痂身寒熱急用玉真散傳之或用

杏仁方只去皮細嚼和雄黃飛羅白麩傳之用杏仁  
白麩等分和勻新腫漸消為度若腫必春反張  
汲水調和如膏傳腫漸消為度若腫必春反張  
四肢強直牙關口噤用鼠一頭和尾燒作灰細  
研以臘月猪脂和傳牙關緊不能開用蜈蚣  
一條焙乾研細末擦牙吐涎立甦狗咬破傷  
風人參不拘多少桑柴火上燒令煙絕用蓋子  
合研為末摻瘡上仍以魚膠煮烱封固嬰童  
百問云縣尹張公嘗言吾有一妙方治破傷風  
如神用人家糞堆內螻蛄蟲一枚爛草弄上亦

有之捏住其脊待其蟲口中吐水就抹在瘡口  
上覺麻即汗出立愈後試之果然其蟲仍埋故  
處勿傷其命

*[Faint bleed-through text from the reverse side of the page]*

痙

說文：強直也。而無痙字。廣韻：痙，惡也。非強直明矣。作痙者，誤。今正之。

金匱云：病者身熱足寒，頸項強急，惡寒，時頭熱，面赤，目赤，獨頭動，搖卒口噤，背反張者，痙病也。

活人書云：外證發熱惡寒，與傷寒相似。但其脈沉遲弦細，而項背反張為異耳。 太陽

病發熱無汗，反惡寒者，名曰剛痙。太陽病發熱汗出而不惡寒，名曰柔痙。太陽病其證備

身體強，几几然，脈反沉遲，此為痙。括萸桂枝湯主之。太陽病無汗而小便反少，氣上衝胸，口

噤不得語，欲作剛痙，葛根湯主之。剛痙為病



胸滿口噤臥不着席脚攣急必齧齒可與大承  
氣湯此陽明經藥也陽明總宗筋以風寒濕熱之邪入於胃中津液不行宗筋無所養故急宜此湯下濕熱行津液故宣明云瘳病日直口噤背強如弓則揮動手足搖擗宜三一承氣湯下之亦此意也然非察證之按世知治瘳之法創自仲景而不知仲景之論傷寒皆自內經中來其所謂剛瘳者為中風發熱重感於寒而得之與內經所謂赫曦之紀上羽其病瘳其義一也風淫之熱與火運之熱無少異其重感於寒亦與上羽之寒同是外鬱者熱因鬱則愈

甚甚則熱兼燥化而無汗血氣不得宣通大小筋俱受熱害而彊直故曰剛瘳也其所謂柔瘳者為太陽發熱重感於濕而得之即內經所謂諸瘳項彊皆屬於濕又謂因於濕首如裹濕熱不攘大筋縵短小筋弛長縵短為拘弛長為痿肺移熱於腎傳為柔瘳註云柔謂筋柔而無力瘳謂骨強而不隨二者之義比之仲景所言重感於濕為柔瘳者豈不同是小筋得濕則痿弛而無力者乎其搖頭發熱頸項強急腰背反張

瘧瘵口噤與剛瘵形狀等者又豈不同是大筋受熱則拘攣強直者乎後代方論乃以無汗為表實有汗為表虛不思濕勝者自多汗出乃以為表虛而用薑附溫熱等劑寧不重增大筋之熱歟及守仲景方者但知剛瘵用葛根湯柔瘵用桂枝加葛根湯而不解金匱於柔瘵之脉沉遲者在桂枝湯不加葛根而加括蕞根蓋用葛根不惟取其解肌之熱而取其體輕可生在表陽分之津以潤筋之燥急今因沉遲沉乃衛氣

不足故用桂枝以和之遲乃榮血不足故用括蕞根其體重可生在表陰分之津此仲景隨脉浮沉用藥淺深之法也至於太陽傳入陽明胸滿口噤卧不着席脚攣齒者與大承氣亦可見治瘵與傷寒分六經表裏無纖毫之異矣至若所謂太陽病發汗太過及瘡家不可汗而汗之因致瘵者太陽病發熱脉沉細而病瘵者病者身熱足寒頸項強急惡寒時頭熱面赤獨頭動搖卒口噤背反張若發其汗寒濕相得其表

益虛卽惡寒甚發其汗已其脉如蛇者暴腹脹  
 大爲欲解脉如故反伏弦爲瘧者皆不出方言  
 治雖然能識療傷寒隨機應變之法則無患方  
 之不足用也 海藏云發汗太多因致瘧身熱  
 足寒項強惡寒頭熱面腫目赤頭搖口噤背反  
 張者太陽瘧也 若頭低視下手足牽引肘膝  
 相構陽明瘧也 若一目或左右斜視并一手  
 一足搐搦者少陽瘧也 汗之止之和之下之  
 各隨其經可使必已 太陽瘧屬表無汗宜汗之  
 有汗宜止之陽明瘧屬裏

宜下之少陽瘧屬半表半裏  
 宜和之所謂各隨其經也 神木湯加羌活  
 麻黃治剛瘧解利無汗 白朮湯加桂心黃芪  
 治柔瘧解利有汗 太陽陽明加川芎荆芥穗  
 正陽陽明加羌活酒大黃 少陽陽明加防  
 風柴胡根 熱而在表者加黃芩 寒而在表  
 者加桂枝黃芪附子 熱而在裏者加大黃  
 寒而在裏者加乾薑良薑附子 右王氏分經  
 論瘧固得仲景傷寒之法矣其間用仲景方去  
 葛根括蕞根更風藥者殆從風瘧筋強而然也

及原病式論筋勁項強而不柔和者則不然乃邪在濕淫條下謂土主安靜故耳亢則害承乃制故濕過極反兼風化制之然兼化者虛象而實非風也豈可盡從風治乎又海藏分六經不及厥陰厥陰固有瘳矣經云厥陰在臬客勝則大關節不利內為瘳強拘急外為不便者非乎靈樞又謂足少陰筋病主癰瘰及瘳此非六陰經瘳病之例乎抑海藏所遺非獨此而已至若內經有謂太陽所至為寢汗瘳手陽明少陽厥

逆發嘔喉痺瘳者乃是人六經所屬風寒濕熱燥火之氣自相盛衰變而為瘳者也亦皆勿論予嘗思夫外感內傷之邪病瘳治法迥別不可不辨天氣因八風之變鼓舞六淫而入是為經風外傷腠理內觸五臟故治邪必兼治風人氣因五性勞役感動厥陽君相二火相扇六經之淫邪而起遂有五陽勝負之變故勝者瀉負者補必兼治火調胃土以復火傷之氣蓋不可差也苟於內傷而用外感藥以散邪則原氣愈

耗血竭神離而至於不救矣。丹溪云大率與  
癩相似比癩爲甚蓋因氣血大虛挾痰挾火而  
成藥宜人參竹瀝之類不可用風藥。一男子  
二十餘歲患痘瘡醫謝後忽患口噤不開四肢  
強直不能屈時或連臍腹痛一陣則冷汗如雨  
痛定則汗止時作時止其脉極弦緊而急此因  
勞倦傷血山居多風寒乘虛而感又因痘瘡其  
血愈虛當用辛溫養血辛涼散風遂用當歸身  
芍藥爲君川芎青皮釣藤爲臣白朮陳皮甘草

爲佐桂枝木香黃連爲使更加紅花少許煎十  
二貼而安。薛新甫云瘧病因傷寒汗下過度  
與產婦潰瘍等病及因剋伐之劑傷損氣血而  
變若金衰木旺先用瀉青丸後用異攻散腎水  
虛用六味丸肝火旺先用加味小柴胡湯次用  
加味四物湯發熱用加味逍遙散若木侮脾土  
用補中益氣加芍藥山梔脾經鬱結用加味歸  
脾湯脾土濕熱用三一承氣湯大凡病後氣血  
虛弱用參朮濃煎佐以薑汁竹瀝時時用之如

不應<sub>レ</sub>用十全大補湯更不應急加附子或用參  
附湯緩則不救 虞搏治一婦人年三十餘身  
形瘦弱月經後忽發瘧口噤手足攣縮角弓反  
張此去血過多風邪乘虛而入用四物湯加防  
風羌活荆芥少加附子行經二貼病減半六貼  
病全安 張子和治呂君玉妻年三十餘病風  
搐目眩角弓反張數日不食諸醫皆作風治不  
効夫諸風掉眩皆屬肝木曲直搖動風之用也  
陽主動陰主靜由火盛制金金衰不能平木肝

木茂而自病因湧風涎二三升次以寒劑下十  
餘行又以排針刺百會穴出血一杯立愈右內傷例  
瘧既以有汗無汗辨剛柔又以厥逆不厥逆  
辨陰陽仲景雖曰瘧皆身熱足寒然陽瘧不厥  
逆其厥逆者皆陰也陽瘧已前見 陰瘧一二  
日面腫手足厥冷筋脉拘急汗不出恐陰氣內  
傷宜入物白朮散 若發熱脉沉而細者附太  
陰也必腹痛宜桂枝加芍藥防風防已湯又宜  
小續命湯 陰瘧手足厥逆筋脉拘急汗出不

正頸項彊直頭搖口噤宜附子散桂心白朮湯

附子防風散右三十三陰例

**診** 太陽病發其脉沉而細者名曰瘧為難治

瘧脉伏按之緊如弦堅直上下行無擇云凡瘧脉皆伏

弦沉 瘧病發其汗已其脉滄滄如蛇暴腹脹

大者為欲解脉如故反伏弦者瘧此瘧字心當作死字

瘧病有灸瘡難治

**妊娠瘧** 多由風寒濕乘虛而感皆從太陽經

治之恐仍當如前例 薛氏云若心肝風熱用

釣藤湯肝脾血虛加味逍遙散肝脾鬱怒加味

歸脾湯氣逆痰滯紫蘇飲肝火風熱釣藤散脾

鬱痰滯二陳薑汁竹瀝

**產後瘧** 良方云產後汗多變瘧因氣血虧損

肉理不密風邪所乘其形口噤背強如癩或搖

頭馬嘶不時舉發氣息如絕宜速灌小續命湯

若汗出兩手拭不及者不治 千金治產中風

口噤面青手足急強用竹瀝一升分為五服微

溫頻服大效 婁全善云小續命湯舉卿古拜

散大荳紫湯皆治產後瘧太陽厥陰藥也邪實  
脉浮弦有力者固宜但產後血氣太虛之人不  
宜輕發其表第用防風當歸散治之為妙薛  
氏云產後瘧由亡血過多筋無所養與傷寒汗  
下過多潰瘍膿血大泄皆敗證也急以十全大  
補湯如不應急加附子亦有六淫七情所致者  
治法見上

瘵瘵

瘵者筋脉拘急也瘵者筋脉張縱也俗謂之搐  
是也原病式云諸熱瘵皆屬於火熱勝風  
搏併於經絡風主動而不寧風火相乘是以熱  
瞽瘵生矣治法祛風滌熱之劑折其火熱瞽瘵  
可立愈若妄加灼艾或飲以發表之劑則死不  
旋踵矣素問云心脉急甚者為瘵瘵此心火  
虛寒也治宜補心牛黃散主之靈樞云心脉  
滿大癰瘵筋攣此心火實熱也治宜瀉心火涼



驚丸主之。肝脉小急亦痲痺筋攣此肝虛也。續斷丸主之。若肝脉盛者先救脾宜加減建中湯。素問云脾脉急甚者亦為痲痺此脾虛肝乘之而痲也故宜實土瀉肝木之劑。熱傷元氣四肢困倦手指麻木時時痲痺人參益氣湯主之。尹氏表姑年近七十暑月得病手足常自搖擗如小兒驚風狀醫者不識以訊予。予曰此暑風也緣先傷於暑毛孔開而風乘之宜香薷飲加羌活防風各一錢黃芪二錢白芍藥

錢半二劑而病如失。風虛昏憤不自覺知手足痲痺或為寒熱血虛不能服發汗藥獨活湯主之。虛風證能食麻木牙關緊急手足痲痺目肉蠕潤面腫此胃中有風胃風湯主之。肝勞虛寒脇痛脹滿眼昏不食攣縮痲痺續斷丸主之。風氣留滯心中昏憤四肢無力口眼攣動或時抽搐或渴或自汗續命煮散主之。逆氣痲痺有二其一曰火經曰火鬱之發民病嘔逆痲痺又曰少陽所至為暴注暈瘳又曰少

痲痺

卷五

三

陽司夫客勝則為瘕瘕是也其二曰水經曰陽明司夫燥氣下臨木氣上從民病脇痛日赤掉振鼓慄又曰歲土太過雨濕流行民病足痿不收行善瘕又曰太陰之復頭項痛重而掉瘕尤甚是也

**產後瘕瘕**

經云肝主筋而藏血蓋肝氣為陽為火肝血為陰為水前證因產後陰血去多陽火熾盛筋無所養而然耳故癰疽膿水過多金瘡出血過甚則陽隨陰散亦多致此治法當用

加味逍遙散或八珍散加丹皮鈞藤以生陰血則陽火自退諸證自愈如不應當用四君芎歸丹皮鈞藤以補脾土蓋血生於至陰至陰者脾土也故小兒吐瀉之後脾胃虧損亦多患之乃虛象也無風可逐無痰可消若屬陽氣脫陷者用補中益氣加薑桂陽氣虛敗者用十全大補加桂附亦有復生者此等證候若肢體惡寒脈微細者此為真狀若脈浮大發熱煩渴此為假象唯當固本為善無勞抽搐戴眼反折汗出如

珠者皆不治。古方海藏愈風湯。又交加散。  
增損柴胡湯。秦朮湯。

*[Faint bleed-through text from the reverse side of the page, including characters like 肝, 木, 風, 筋, 脈, 約, 束, 不, 任, 而, 莫, 能, 任, 持, 風, 之, 象, 也, 內, 經, 云, 諸, 風, 掉, 眩, 皆, 屬, 肝, 木, 肝, 主, 風, 風, 為, 陽, 氣, 陽, 主, 動, 此, 木, 氣, 大, 過, 而, 尅, 脾, 土, 脾, 主, 四, 肢, 四, 肢, 者, 諸, 陽, 之, 末, 木, 氣, 鼓, 之, 故, 動, 傳, 謂, 風, 淫, 末, 疾, 者, 此, 也, 亦, 有, 頭, 動, 而, 手, 足, 不, 動, 者, 蓋, 頭, 乃, 諸, 陽, 之, 首, 木, 氣, 上, 衝, 故, 頭, 獨, 動, 而, 手, 足, 不, 動, 散, 於, 四, 末, 則, 手, 足, 動, 而, 頭, 不, 動, 也, 皆, 木, 氣, 太, 過, 而, 兼, 火, 之, 化, 也, 木, 之, 畏, 在, 金, 金, 者, 土, 之, 子, 土, 為, 木, 之, 所, 克, 故, 木, 氣, 太, 過, 則, 火, 氣, 亦, 盛, 火, 氣, 盛, 則, 風, 氣, 亦, 盛, 故, 風, 氣, 之, 動, 亦, 盛, 也.]*

顛振

顛振也振動也筋脈約束不任而莫能任持風之象也內經云諸風掉眩皆屬肝木肝主風風為陽氣陽主動此木氣大過而尅脾土脾主四肢四肢者諸陽之末木氣鼓之故動傳謂風淫末疾者此也亦有頭動而手足不動者蓋頭乃諸陽之首木氣上衝故頭獨動而手足不動散於四末則手足動而頭不動也皆木氣太過而兼火之化也木之畏在金金者土之子土為木

趙何暇生金素問曰肝一陽也心二陽也腎孤  
藏也一木不能勝二火由是木挾火勢而寡於  
畏反侮所不勝直犯無憚仲景謂木橫乘金者  
是也此病壯年鮮有中年已後乃有之老年尤  
多夫老年陰血不足少水不能制盛火極為難  
治前哲畧不及之唯張戴人治新寒馬叟作木  
火兼痰而治得效遇此證者當參酌厥旨而運  
其精思云新寒馬叟年五十九因秋欠稅官  
杖六十得驚氣成風搐已三年矣病大發則手

足顫掉不能持物食則令人代哺口目張睽唇  
舌嚼爛抖擻之狀如線劫傀儡每發市人皆聚  
觀夜卧發熱衣被盡塞徧身燥痒中熱而反外  
寒久欲自盡手不能繩傾產求醫至破其家而  
病益堅叟之子邑中舊小吏也以父母病訊戴  
人戴人曰此病甚易治若隆暑時不過一湯再  
湯奪則愈矣今已秋寒可三之如未更刺膺穴  
必愈先以通聖散汗之繼服湯劑湯痰一二升  
至晚又下五七行其疾小愈待五日再一湯出

痰三四升如雞黃成塊狀如湯熱更以手顛不能自探妻與代探咽嗑腫傷昏憤如醉約一二時許稍稍省又下數行立覺足輕顛減熱亦不作足亦能放手能巾櫛自持匙筋未至三溲病去如濯病後但覺極寒戴人曰當以食補之久則自退蓋大疾之去衛氣未復故宜以散風導氣之藥切不可用熱劑溫之恐反成他病也孫一奎曰據戴人此治非真知為痰火盛實莫敢如此療也木之有餘由金之衰弱病既久矣

恐亦有始同而終異者況吐汗下之後謂絕不必補養可乎病之輕者或可用補金平木清痰調氣之法在人自斟酌之 中風手足躡曳星附散獨活散金牙酒無熱者宜之 摧肝丸鎮火平肝消痰定顛有熱者宜之 氣虛而振參朮湯補之 心虛而振補心丸養之 挾痰導痰湯加竹瀝 老人戰振宜定振丸

頁長 李龍五

筋脈者，人之血脈也。血脈者，人之生機也。血脈不和，則筋脈不舒。筋脈不舒，則筋骨不柔。筋骨不柔，則手足不遂。手足不遂，則百病叢生。此筋脈之要也。

攣

內經言攣皆屬肝。肝主身之筋，故也。又陽明之復甚，則入肝驚駭，筋攣。又脾移寒於肝，癰腫筋攣。有熱、有寒、有虛、有實、熱攣者，經所謂肝氣熱，則筋膜乾，筋膜乾，則筋急而攣。又云：因於濕，首如裹，濕熱不攘，大筋緜短，小筋弛長，緜短為拘，弛長為痿之類是也。丹溪云：大筋血不能養筋，故為拘攣；小筋弛長，故為痿。傷者，濕傷筋，不能束骨，故為痿。我筋膜乾者，用生辛當歸之屬濡之，大筋緜短者，薏苡仁散主。

之行義云筋急拘攣有兩等素問大筋受熱則縮而短故攣急不伸則可用薏苡仁若素問言因寒筋急不可用也寒攣者經所謂寒多則筋拳骨痛者是也烏頭湯千金薏苡仁湯虛攣者經所謂虛邪搏於筋則為筋拳又云脉弗榮則筋急又仲景云血虛則筋急此皆血脉弗榮於筋而筋成攣故丹溪治攣用四物加減本藥於筋急極用養血地黄丸益本乎此實攣者丹溪治一村夫背偃偻而足攣已成廢人診

其脉兩手皆沉弦而濇遂以載人煨腎散與之上吐下瀉過月餘久吐瀉交作如此凡三貼然後平復東垣治董監軍臘月大雪初霽出外忽覺有風氣暴仆診得六脉俱弦甚按之洪實有力其證手攣急大便秘澀面赤熱此風寒始至加於身也四肢者脾也以風寒之邪傷之則搐急而攣痲乃風淫末疾而寒在外也內經云寒則筋攣正此謂也本人素多飲酒內有實熱乘於腸胃之間故大便閉澀而面赤熱內則手

足陽明受邪外則足太陰脾經受風寒之邪用  
桂枝甘草以却其寒邪而緩其急搐用黃蘗之  
苦寒滑以瀉實而潤燥急救腎水用升麻葛根  
以升陽氣行手足陽明之經不令遏絕更以桂  
枝辛熱入手陽明之經為引用潤燥復以芍藥  
甘草專補脾氣使不受風寒之邪而退木邪專  
益肺金也加人參以補元氣為之輔佐加當歸  
身去裏急而和血潤燥名之曰活血通經湯  
令暖房中近火摩搓其手乃愈 本事方春夏

服養血地黄丸 秋服羚羊角湯 冬服烏頭  
湯 下虛則挾腰膝疼痛防風散 上虛則挾  
心神煩熱不得睡卧麥門冬散黃耆丸 外感  
風濕四肢拘攣蒼耳子搗末煎服 酒煮木瓜  
令爛研作粥漿用裹筋急處冷即易 灸筋急  
不能行內踝筋急灸內踝四十壯外踝筋急灸  
外踝三十壯立愈



眩暈  
 眩謂眼黑眩也運如運轉之運世謂之頭旋是也  
 內經論眩皆屬肝木屬上虛丹溪論眩主  
 於補虛治痰降火仲景治眩亦以痰飲為先也  
 趙以德曰丹溪先生主火而言者道也然道  
 無所之而不在道之謂何陰陽水火是也其順  
 淨清謐者水之化動擾撓亂者火之用也腦者  
 地氣之所生故藏於陰目之瞳子亦腎水至陰  
 所主所以二者皆喜靜謐而惡動擾靜謐則清

眩暈

眩暈  
 眩謂眼黑眩也運如運轉之運世謂之頭旋是也  
 內經論眩皆屬肝木屬上虛丹溪論眩主  
 於補虛治痰降火仲景治眩亦以痰飲為先也  
 趙以德曰丹溪先生主火而言者道也然道  
 無所之而不在道之謂何陰陽水火是也其順  
 淨清謐者水之化動擾撓亂者火之用也腦者  
 地氣之所生故藏於陰目之瞳子亦腎水至陰  
 所主所以二者皆喜靜謐而惡動擾靜謐則清

明內持動擾則掉擾散亂是故腦轉目眩者皆由火也靈樞曰五藏六府之精氣皆上注目而爲之精筋骨血氣之精與脉并爲目系上屬於腦後出於項中故邪中於項因逢其身之虛其入深則隨眼系以入於腦入於腦則腦轉腦轉則引目系急目系急則目眩以轉矣所謂邪者風寒濕熱內外之諸邪也然諸邪盡謂以火之所成眩者何內經謂諸風掉眩皆屬肝木者是專言風邪矣原病式釋之曰風火皆屬陽多爲

兼化陽主乎動兩動相搏則頭自爲之眩運而旋轉火本動也焰得風則自然旋轉於是乎掉眩掉搖也眩昏亂旋運也此非風邪之因火所成者歟然風有內外外入者兼火化者則如是若內發者尤是因火所生之風也及諸篇中考之有謂厥陰司天客勝耳鳴掉眩厥陰之勝者亦然此司天之氣從上受者外入者也又謂發生之紀與歲木運太過皆掉眩顛疾善怒肝肺太過善忘忽忽冒眩顛疾又狗蒙招尤過在足

少陽厥陰者言目瞶動蒙暗也巢氏亦謂脇下  
痛頭眩者肝實也此或得於肝藏應天氣者所  
動或因本藏虛實之氣自動皆名之爲風非火  
之烈焰何能上於巔也至於木鬱之發甚則耳  
鳴眩轉目不識人善暴僵作者尤是肝木中火  
發之甚也此天氣內應於藏與肝虛實之氣動  
者是皆名內發之風者也又謂太陽之勝熱反  
上行頭項頂腦中痛目如脫註文謂寒氣凌逼  
陽不勝之太陽之氣標在於巔入絡於腦故病

如是謂太陽司夫善悲時眩仆靈樞謂邪在心  
者病亦同一者皆是邪逼於心下致神志不安  
則悲心火不行則妄動上炎謂太陰之復陰氣  
上厥飲發於中頭項胸痛而掉慙尤甚註文謂  
濕氣內逆寒氣不行太陽上留故爲是病謂太  
陰在泉病衝頭痛目似脫註文云亦是足太陽  
病也謂太陰司天頭項痛善眩靈樞謂邪在腎  
頸項時眩此皆濕邪害腎逼太陽之氣留於上  
而然也至於金匱要畧謂心下有支飲其人苦

胃眩者亦是格其心火不行而上衝也謂尺脉浮為傷腎跌陽脉緊為傷脾風寒相搏食穀即眩謂陽明脉遲食難用飽飽則發煩頭眩二者因脾胃虛而陽氣不足所以外見遲緊之脉內受濕飲之鬱不足之微陽者始與所鬱之熱并而衝上於胸目也用此比類言之則眩運之病非一邪而可終若夫太乙天真元氣皆得胃腕之陽以行於周身分二陰三陽之經脉六氣應天之陰陽運行於表者謂之六化布五行於五

藏屬之氣應地之陰陽運行於裏者謂之五陽雖然表裏固分為二及乎一經合一藏相通氣而行則表裏必似二而一一而二者也悉如其天之有德有化有用有變於氣交者備在身形之中經曰成敗倚伏皆生於動動之清靜則生化治動之躁亂則苛疾起自此言之掉眩由人氣所動者豈止如金匱所云濕飲而已若此五陽六化妄動而病者又可勝數哉且夫凡有過節即隨其所動經藏之氣而妄起因名曰厥陽

女醫

五經

四八

之火厥陽之火有五謂之五邪五邪之變遂勝  
克之病作又或腎水不足或精血傷敗不能制  
其五陽之火獨光或中土虛衰不能隄防下氣  
之逆則龍雷之火得以震動於巔諸火上至於  
頭重則搏擊爲痛輕則旋轉爲眩暈矣夫如是  
比類之道在經有之諸治病循法守度援物比  
類化之冥冥循上及下何必守經不引比類是  
知不明也其此之謂歟或曰治諸邪當何如曰  
天火因動而起但各從其所動之因而治之因

實熱而動者治其熱因邪搏擊而動者治其邪  
因厥逆逼上者下治所厥之邪因陰虛而起者  
補其陰抑其陽按而收之因陽虛而氣浮上者  
則補其陽斂其浮游之氣因五志而動者各安  
其藏氣以平之因鬱而發者治其所鬱之邪開  
之發之因精血不足者補之不已則求其屬以  
衰之因勝克而動者從盛衰之氣而補瀉之中  
氣虛衰而動者補其土以安之上焦清明之氣  
虛不能主持而動者亦當補中焦之穀氣推而

揚之因五藏六府上注之精氣不足而動者察其何者之虛而補之如是雖不專治其火而火自息矣凡治百病之由火而生者皆然非唯掉眩而已 嚴氏云外感六淫內傷七情皆能眩運當以脈證辨之 風則脈浮有汗項強不仁局方消風散本事川芎散羚羊角散都梁丸青州白丸子 寒則脈緊無汗筋攣掣痛不換金正氣散加芎芷白芍藥甚則薑附湯濟生三五七散 暑則脈洪大而虛自汗煩悶

飲十味香薷飲消暑丸 濕則脈細沉重吐逆涎沫腎著湯加川芎名除濕湯滲濕湯濟生芎朮散 風熱羌活湯釣藤散 寒濕芎朮除眩湯理中湯仍吞來復丹甚者養正丹 七情相干眩運欲倒用十四友丸安腎丸二藥夾和以和劑七氣湯送下仍間用乳香泡湯下 有氣虛者乃清氣不能上升或汗多亡陽所致當升陽補氣黃芪人參白朮川芎當歸甘菊花柴胡升麻之類直指方云淫欲過度腎家不能納氣

歸元使諸氣逆奔而上此眩運出於氣虛也宜  
益氣補腎湯 有血虛者乃因亡血過多陽無  
所附而然當益氣補血芎歸湯之類直指方云  
吐衄崩漏肝家不能收攝榮氣使諸血失道妄  
行此眩暈生於血虛也宜補肝養榮湯 有因  
虛致暈雖暈醒時面常欲近火欲得暖手按之  
蓋頭面乃諸陽之會陽氣不足故耳 丹溪云  
一男子年七十九歲頭自昏眩而重手足無力  
吐痰口口相續左手脉散大而緩右手緩而脉

大不及於左重按皆無力飲食畧減而微渴大  
便三四日一行衆人皆與風藥至春深必死予  
曰此太虛證當以補藥作大劑服之衆怒而去  
予教用人參當歸身黃芪芍藥白朮濃煎作湯  
使下連檠丸二十粒如此者服一年半而精力  
如少壯時連檠丸冬加乾薑少許餘三時皆依  
本法連檠皆薑汁炒爲細末又以薑汁煮糊爲  
丸 東垣云范天駱之內素有脾胃之病時顯  
煩躁胸中不利大便不通初冬出外晚歸爲寒

眩暈  
氣怫鬱悶亂大作火不得伸故也醫疑有熱治  
以疎風丸太便行而病不減又疑藥力少復加  
七八十生下兩行前證仍不減復添吐逆食不  
能停痰吐稠粘湧出不止眼黑頭旋惡心煩悶  
氣短促上喘無力不欲言心神顛倒兀兀不止  
目不敢開如在風雲中頭苦痛如裂身重如山  
四肢厥冷不得安臥予謂前證乃胃氣已損復  
下兩次則重損其胃而痰厥頭痛作矣製半夏  
白朮天麻湯治之而愈 中脘伏痰嘔逆眩暈

旋復花湯主之金匱方卒嘔吐心下痞膈間有  
水眩悸者半夏加茯苓湯主之假令瘦人臍下  
有悸吐涎沫而頭眩此水也五苓散主之又云  
心下有支飲短氣倚息形如腫爲支飲其人苦冒眩澤瀉白  
朮湯主之澤瀉五兩白朮二兩水二升煮一升  
分溫再服 痰閉不出者吐之 青黛散搐鼻  
取涎治眩神效 頭風眩運可用獨聖散吐之  
吐訖可用清上辛涼之藥防風通聖散加半夏  
等味仲景云此痰結胸中而致也 大小便結



滯者微利之河間搜風丸 體虛有寒者溫之  
 仲景云風虛頭重眩苦極不知食味暖肌補中  
 益精氣白朮附子湯主之 肝厥狀如癩疾不  
 醒嘔吐醒後頭虛連發熱用麻黃釣藤皮石膏  
 乾葛半夏麴柴胡甘草枳殼甘菊為麤末每服  
 四錢水一鍾半生薑三片棗一枚同煎至八分  
 去查溫服 釣藤散釣藤陳皮半夏麥門冬茯  
 苓石膏人參甘菊防風各等分甘草減半為麤  
 末每服四錢水一鍾半生薑七片煎八分溫服

戴復菴云有眩暈之甚攪頭則屋轉眼常異  
 花觀見常如有物飛動或見物為兩宜小三五  
 七散或芎附湯生料正元飲加鹿茸一錢下靈  
 砂丹或用正元飲加炒川椒一十五粒下茸硃  
 丸若不効則獨用鹿茸一味每服半兩用無灰  
 酒一盞半煎至一盞去滓入麝香少許服綠鹿  
 茸生於頭頭暈而治以鹿茸蓋以類相從也嘗  
 有頭痛不愈服茸硃丹而効 右上一條為虛  
 寒者設也若實熱者用之殆矣故丹溪云眩暈

不可當者，大黃三次酒炒乾，為末茶調下，每服一錢至二錢。劉宗厚以眩暈為上實下虛所致，而又明之曰：所謂虛者血與氣也，所謂實者痰涎風火也，是固然矣。然針經衛氣篇云：上虛則眩，又五藏生成篇云：徇蒙招尤，目暝耳聾，下實上虛，蒙昏也，招搖掉也，瞑，黑眩也，即眩暈之證。則劉氏所稱無乃與之水炭乎？蓋知虛者正氣虛，實者邪氣實，邪之所湊，其氣必虛，留而不去，其病為實，則虛即實，實即虛，何水炭之有。

然亦當從寸部以定虛實，上虛者以鹿茸法治之，上實者以酒大黃法治之。本事方治虛風頭旋吐痰涎不已，以養正丹主之，稱其升降陰陽，補接真氣，非止頭旋而已。嚴氏云：世所謂氣不歸元，而用丹藥鎮沉香降氣之法，蓋香竄散氣，丹藥助火，其不歸之氣，豈能因此而復耶？內經云：治病必求其本，氣之歸求其本，而用藥則善矣。

診

左手脉數熱多

脉澀有死血

右手脉

實痰積 脈大是久病 補虛育血 亦平補

懶善矣 二 補虛育血 亦平補

內益 遠欲 謀必 未其 本原 之體 未其 本而 用藥

端 廉 快 薄 咽 天 其 不 補 之 疑 豈 斯 因 此 而 易 測

不 測 天 而 測 其 難 難 測 測 武 香 刺 廉 之 效 益 育 原

何 斯 斯 斯 斯 或 由 阻 礙 而 日 益 久 云 斯 斯 斯 斯

原 然 斯 斯 斯 斯 不 可 以 參 差 其 生 之 際 其 本 則 測

五 上 實 法 以 斷 入 費 者 亦 以 本 舉 亦 欲 實 氣

亦 其 實 法 以 斷 入 費 者 亦 以 本 舉 亦 欲 實 氣

