

證治進繩

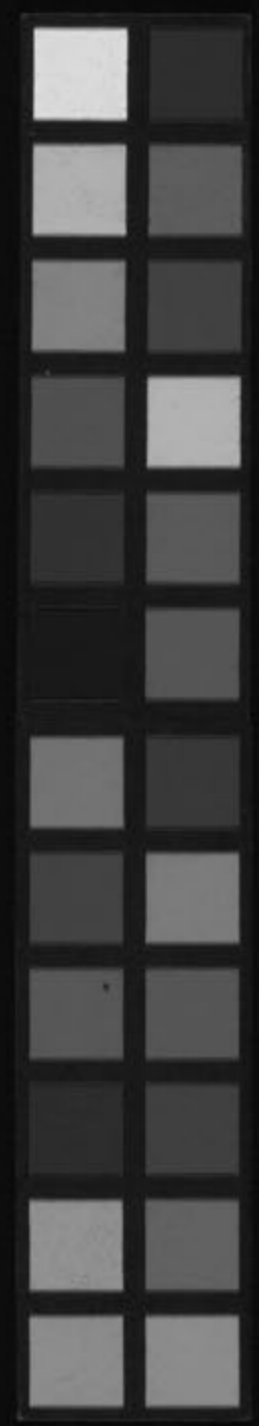
六之二

松
科
別
S 125-2

富士川文庫
490.9
Sh-14
15

F 10
シ-109

Kitasato Memorial Medical Library



490.9

Sh-14

15

No. 3678

IR 5125-2



富士川文庫

1952

大小便不通

脉盛皮熱腹脹前後不通脊悶此謂五實脾
 胃氣滯不能轉輸加以痰飲食積阻礙清道太
 小便秘澀不快升柴二朮二陳湯數服能令太
 便潤而小便長 濕熱痰火結滯脉洪盛太小
 便秘赤肢節煩疼涼膈散通聖散金匱厚朴太
 黃湯選用 丹溪治一婦人脾疼後患太小便
 不通此是痰隔中焦氣聚上焦二陳加木通初
 服後吐查再服 燒皂角灰爲末粥清調下

大小便不通

甚難

此

推車客七箇土狗七箇二物新瓦上焙乾為末
以虎目樹皮杖即虎杖向東南者煎濃湯服之連
根葱一二莖帶土生薑一塊淡豈豉二十粒
鹽二匙同研爛作餅烘熱揜臍中以帛紮定良
久氣透自通不通再換一餅陰證大小便不
通及諸雜病陰候大小便不通危急者用乳蠟
陳粉乾薑炮各一兩右為細末男病用女人唾
調手內擦熱緊揜二卵上得汗出愈女病用男
子唾調手內擦熱緊揜二乳上得汗出愈益卵

與乳乃男女之根蒂坎離之分屬也非急不用

大便不通 卷六 四六

大便不通

潔古云藏府之秘不可一槩治療有虛秘 有實秘 胃實而秘者能飲食小便赤當以麻仁丸七宣丸之類主之 胃虛而秘者不能飲食小便清利厚朴湯主之 胃氣實者秘物也 胃氣虛者秘氣也 有風秘 有冷秘 有氣秘 有熱秘 有老人津液乾燥及婦人分產亡血及發汗利小便病後血氣未復皆能作秘不可一例用硝黃利藥巴豆牽牛尤在所禁

大便不通 卷六

風秘者由風搏肺藏傳於大腸故傳化難或其
人素有風病者亦多有秘宜小續命湯去附子
倍芍藥入竹瀝一杯吞潤腸丸或活血潤腸丸
冷秘由冷氣橫於腸胃凝陰固結津液不通
胃氣閉塞其人腸內氣攻喜熱惡冷宜藿香正
氣散加官桂枳殼各半錢吞半硫丸熱藥多秘
惟硫黃暖而通冷藥多泄惟黃連肥腸而止泄
氣秘由氣不升降穀氣不行其人多噫宜蘇
子降氣湯加枳殼吞養正丹或半硫丸來復丹

未及佐以木香檳榔丸 有氣作痛大便秘塞
用通劑而便愈不通又有氣秘強通之雖通復
秘或迫之使通因而下血者此當順氣氣順則
便自通又當求溫暖之劑 熱秘面赤身熱腸
胃脹悶時欲得冷或口舌生瘡此由大腸熱結
宜四順清涼飲吞潤腸丸或木香檳榔丸實者
承氣湯 仲景云脉有陽結陰結者何以別之
曰其脉浮而數能食不大便者此為實名曰陽
結也期十七日當劇其脉沉而遲不能食身體

大便不通
卷之二

重，大便反鞭，名曰陰結也。期十四日，當劇。東垣云：陽結者散之，陰結者熱之。前所云實秘熱秘，即陽結也。前所云虛秘冷秘，即陰結也。老人虛秘及出汗，利小便過多，一切病後血氣未復而秘者，宜蘇子降氣湯倍加當歸，吞葶靈仙丸，或肉黃飲，從蓉潤腸丸尤宜。東垣云：津液耗而燥者，以辛潤之。腎主五液，津液盛則大便如常，若饑飽勞役損傷胃氣，及食辛熱厚味之物而助火邪，伏於血中，耗散真陰，津液虧少，故

大便結燥。又有年老氣虛津液不足而結者，腎惡燥，急食辛以潤之，是也。血虛津液枯竭而秘結者，脉必小澀，面無精光，大便雖軟，努責不出，大劑四物湯加陳皮、甘草、酒紅花，導滯通幽湯益血丹。血少兼有熱者，脉洪數，口乾，小便赤少，大便秘硬，潤燥湯活血潤燥丸，四物湯加酒芍、梔子、桃仁、紅花。大法云：大便秘服神芎丸，大便不通，小便反利，不知燥濕之過本，大腸少津液，以寒燥之藥治之，是以轉燥，少服則不

大便不通
濟多服則亡血所以不通若用四物麻子杏仁
之類則可經云燥則為枯濕劑所以潤之
金匱真言論云北方黑色入通於腎開竅於二陰
故腎陰虛則小水便難宜以地黃從蓉車前茯苓
之屬補真陰利水道少佐辛藥開腠理致津
液而潤其燥施之於老人尤宜若大小便燥結
之甚求通不得登廁用力太過便仍不通而氣
被掙脫下注肛門有時泄出清水而裏急後重
不可忍者胸膈間梗梗作惡乾嘔有聲渴而索

水飲食不進呻吟不絕欲利之則氣已下脫命
在須臾再下即絕欲固之則溺與燥失膨滿腹
腸間恐反增劇欲升之使氣自舉而穢物不為
氣所結自然通利則嘔惡不堪宜如何處家姑
年八十餘嘗得此患予惟用調氣利小便之藥
雖小獲効不收全功嘗慰之令勿急性後因不
能食遽索末藥利下數行不以告予自謂稍快
矣而脉忽數動一止氣息奄奄頽然牀褥予知
真氣已泄若不收攝恐遂無救急以生脉藥投

六便不通 卷之六 五十一
之數劑後結脉始退因合益血潤腸丸與服勸
以勿求速効勿服他藥久之自有奇功如言調
理兩月餘而二便通調四肢康勝矣便秘自是
老人常事俗以爲後門固壽考之徵而一時難
堪輒躁擾而致疾予所慮方不犯大黃可以久
服故表而出之 元戎五燥大便秘 東方其
脉弦風燥也宜瀉風之藥治之獨活羌活防風
茱萸地黄柴胡川芎 南方其脉洪熱燥也宜
鹹苦之藥治之黃芩黃連大黃黃蘗芒硝 西

南方其脉緩土燥也宜潤濕之藥治之芍藥半
夏生薑烏梅木瓜 西方其脉澀血燥也宜滋
血之藥治之杏仁麻仁桃仁當歸氣結用木香
檳榔枳實陳皮地黄郁李仁 北方其脉遲寒
燥也宜溫熱之藥治之當歸肉桂附子烏頭硫
黃良薑巴苴 潤腸丸加減法 如病人不小
便因大便不通而澀其邪盛者急加酒洗大黃
以利之 如血燥者加桃仁酒洗大黃 如風
結燥者加麻仁大黃 如風澀者加煨皂角仁

大黃秦朮以利之。如脉瀯覺身癢氣瀯者加
 郁李仁大黃以除氣燥。如寒陰之病為寒結
 閉者以局方中半硫丸或加煎附子生薑湯水
 冷與之其病雖陰寒之證當服陽藥補之若大
 便恒不甚通者亦當十服中與一服利藥微通
 其大便不令秘結乃治之大法也。若病人雖
 是陰證或是陰寒之證其病顯躁脉堅實亦宜
 陽藥中少加苦寒之劑以去熱躁躁止勿加如
 陰躁欲坐井中者其二腎脉按之必虛或沉細

而遲此為易辨如有客邪之病亦從權加之
 有物有積而結者宜下之。食傷太陰腸滿食
 不化腹響響然不能大便者以苦泄之。七宣丸
 木香檳榔丸。桃杏仁俱治大便秘當以血氣
 分之年老虛人大便秘者脉浮在氣杏仁陳
 皮主之脉沉在血桃仁陳皮主之所以俱用陳
 皮者以手陽明病與手太陰為表裏也又云盛
 則難便行陽氣也敗則便難行陰血也。注夏
 大便瀯滯者血少血中伏火也黃芪人參湯加

生地黄當歸身桃仁泥麻仁泥潤之。如潤之
大便久不快利者少加煨大黃微利之。如加
大黃久不快利者非血結便秘是熱則生風病
必濕風證止當服黃芪人參湯只用羌活防風
各半兩水四盞煎至一盞去渣空心服之其大
便必大走也。大便不通五日一徧小便黃赤
渾身腫面上及腹尤甚色黃麻木身重如山沉
困無力四肢痿軟不能舉動喘促唾清水吐穢
痰白沫如膠時躁熱發欲去衣須臾而過振

項額有時如冰額寒尤甚頭旋眼黑目中瀰火
冷淚鼻不聞香臭小腹急痛當臍有動氣按之
堅硬而痛宜麻黃白朮湯此病宿有風濕熱伏
於榮血之中其水火乘於陽道而上盛元氣短
少上喘為陰火傷其氣四肢痿在腎水之間乃
所勝之病今正遇冬寒得時乘其肝木又實其
母肺金尅木交火是大勝必有火後其證善怒
欠多嚏鼻中如有物不聞香臭目視眈眈多悲
健忘少腹急痛徧身黃腹大脹面自腫尤甚食

不下，痰唾涕有血，目眚瘍，大便不通，只二服皆愈。凡諸秘服藥不通，或虛人畏服利藥者，用蜜煎導，或用鹽及皂角末和入蜜煎中，尤捷。蓋鹽能軟堅潤燥，皂角能通氣疎風，故也。冷秘用醬生薑導，或於蜜煎中加草烏頭末，以化寒消結。熱者猪膽汁導，烏梅湯浸去核為丸，如棗子大，亦可導。醬瓜削如棗，亦可導。丹溪云：予觀古方通大便，皆用降氣品劑，蓋肺氣不降，則大便難傳送，用枳殼沉香訶子杏

仁等是也。又老人虛人，風人津液少而秘者，宜以藥而滑之，用胡麻、麻仁、阿膠等是也。如妄以峻利藥逐之，則津液走，氣血耗，雖暫通而即秘矣。必更生他病。昔王少府患此疾，有人以駛藥利之者，屢矣。後為肺痿，咯膿血，卒至不通而死。

遺尿者溺出不自知也閉癃者溺閉不通而淋瀝滴點也唯肝與督脉三焦膀胱主之 肝脉督脉主之者經云肝足厥陰之脉過陰器所生病者遺溺閉癃又云督脉者女子入繫廷孔其孔溺孔之端也其男子循莖下至篡與女子等其生病癃痔遺溺故遺溺閉癃皆取厥陰俞穴及督脉俞穴也 三焦主之者經云三焦下脉在於足太陽之前少陽之後出於膈中外廉名

閉癃遺尿

遺尿者溺出不自知也閉癃者溺閉不通而淋瀝滴點也唯肝與督脉三焦膀胱主之 肝脉督脉主之者經云肝足厥陰之脉過陰器所生病者遺溺閉癃又云督脉者女子入繫廷孔其孔溺孔之端也其男子循莖下至篡與女子等其生病癃痔遺溺故遺溺閉癃皆取厥陰俞穴及督脉俞穴也 三焦主之者經云三焦下脉在於足太陽之前少陽之後出於膈中外廉名

曰委陽足太陽絡也三焦者足太陽少陽之所
將太陽之別也上踝五寸別入貫膈腸出於委
陽並太陽之正入絡膀胱約下焦實則閉癃虛
則遺溺遺溺則補之閉癃則瀉之是也膀胱
主之者經云膀胱不利為癃不約為遺溺是也
然遺溺閉癃不取膀胱俞穴者蓋膀胱但藏溺
其出溺皆從三焦及肝督脈也閉癃合而言
之一病也分而言之有暴久之殊蓋閉者暴病
為溺閉點滴不出俗名小便不通是也癃者久

病為溺癃淋瀝點滴而出一日數十次或百次
名淋病是也今分其病立為二門

此論大便不通之因，或因肺燥，或因脾濕，或因胃熱，或因腸燥。其治法，或因肺燥而用清肺之藥，或因脾濕而用健脾之藥，或因胃熱而用清胃之藥，或因腸燥而用潤腸之藥。此論大便不通之因，或因肺燥，或因脾濕，或因胃熱，或因腸燥。其治法，或因肺燥而用清肺之藥，或因脾濕而用健脾之藥，或因胃熱而用清胃之藥，或因腸燥而用潤腸之藥。

小便不通

舟溪大法小便不通有熱有濕有氣結於下宜清宜燥宜升有隔一隔二之治如因肺燥不能生水則清金此隔一如不因肺燥但膀胱有熱則宜瀉膀胱此正治也如因脾濕不運而精不升故肺不能生水則當燥脾健胃此隔二車前子茯苓清肺也黃蘗知母瀉膀胱也蒼朮白朮健胃燥脾也實鑑小便不利有三不可一藥而論若津液偏滲於腸胃大便泄瀉而小便澀

小便不通
少一也宜分利而已若熱搏下焦津液則熱濕
而不行一也必滲泄則愈若脾胃氣澀不能通
調水道下輸膀胱而化者二也可順氣令施化
而出也東垣大法小便不通皆邪熱為病分
在氣在血而治之以渴與不渴而辨之如渴而
不利者熱在上焦肺分故也夫小便者是足太
陽膀胱經所主也肺合生水若肺熱不能生水
是絕其水之源經云虛則補其母宜清肺而滋
其化源故當從肺之分助其秋令水自生焉又

如雨如霧如霜皆從天而降下也且藥有氣之
薄者乃陽中之陰是感秋清肅殺之氣而生丹
以補肺之不足淡味滲泄之藥是也茯苓澤瀉
琥珀燈心通草車前子木通瞿麥扁蓄之類以
清肺之氣泄其火滋水之上源也如不渴而小
便不通者熱在下焦血分故不渴而小便不通
也熱閉於下焦者腎也膀胱也乃陰中之陰陰
受熱邪閉塞其流易上老云寒在胸中遏塞不
入熱在下焦填塞不便須用感北方寒水之化

氣味俱陰之藥以除其熱泄其閉塞內經云無陽則陰無以生無陰則陽無以化若服淡淡之藥其性乃陽中之陰非純陰之劑陽無以化何以補重陰之不足也須用感地之水運而生大苦之味感天之寒氣而生大寒之藥此氣味俱陰乃陰中之陰也大寒之氣人感之生膀胱寒水之運人感之生腎此藥能補腎與膀胱受陽中之陽熱火之邪而閉其下焦使小便不通也夫用大苦寒之藥治法當寒因熱用又云必伏

其所主而先其所因其始則氣同其終則氣異也如熱在上焦以梔子黃芩熱在中焦以黃連芍藥熱在下焦以黃蘗熱在氣分渴而小便閉清肺散猪苓湯五苓散茯苓琥珀湯紅林散熱在血分不渴而小便閉滋腎丸黃連丸導氣除燥湯東垣治一人病小便不利目睛突出腹脹如鼓膝已上堅硬皮膚欲裂飲食不下服甘淡滲泄之藥皆不効曰疾急矣非精思不能處思之半夜曰吾得之矣經云膀胱者津液

之府必氣化而能出焉多服淡滲之藥而病益甚是氣不化也啓玄子云無陽則陰無以生無陰則陽無以化甘淡氣薄皆陽藥獨陽無陰欲化得乎遂以滋腎丸群陰之劑投服再服即愈渴而腹冷水氣也金匱云小便不利者有水氣其人苦渴括萹瞿麥丸主之以小便利腹中溫為度小便不通腹下痛狀如覆碗痛悶難忍者乃腸胃乾涸臆中氣不下經云膀胱者州都之官津液藏焉氣化則能出矣臆中者三使

之官三焦相火腎為氣海也王註曰膀胱津液之府胞內居之少腹處間毛內藏胞器若得氣海之氣施化則溲便注下氣海之氣不及則隱秘不通故不得便利也先用木香沉香各三錢酒調下或八正散甚則宜上湧之令氣通達便自通利經所謂病在下上取之王註曰熱攻於上不利於下氣盛於上則溫辛散之苦以利之方煎橘紅茯苓湯調木香沉香末服之空心下丹溪云小便不通屬氣虛血虛有實熱痰

小便不通

桂通

三三

氣閉塞皆宜吐之，以提其氣。氣升則水自降，蓋氣系載其水者也。氣虛用參朮升麻等，先服後吐，或就參芪藥中調理吐之。血虛用四物湯先服後吐，或就芎歸湯探吐之。痰多二陳湯先服後探吐之。痰氣閉塞二陳加香附木通探吐之。實熱當利之，或用八正散，蓋大便動則小便自通矣。或問以吐法通小便，方論中未嘗有之，理將安在？曰取其氣化而巳。何則？內經謂三焦者決瀆之官，水道出焉。膀胱者州都之宮，津液

藏焉。氣化則能出矣。故上中下三焦之氣有一不化，則不得如決瀆之水而出矣。豈獨下焦膀胱氣塞而已哉？上焦肺者主行榮衛，通調水道，下輸膀胱，而腎之合足，三焦下輸，又上連肺，此豈非小便從上焦之氣化者乎？張仲景有言，衛氣行則小便宣通，其義亦在是矣。內經又謂脾病則九竅不通，小便不利，是其一也。此豈非小便從中焦之氣化者乎？由是而言之，三焦所傷之邪不一，氣之變化無窮，故當隨處治邪，行水

小便不通

卷之二

求其氣化亦無窮也然而大要在乎陰與陽無相偏負然後氣得以化若方盛衰論曰至陰虛天氣絕至陽盛地氣不足夫腎肝在下地道也心肺在上天道也脾胃居中氣交之分也故天之陽絕而不交於地者尚且白露不下況人乎天其在上之陽不交於陰則在下之陰無以爲化而水道其能出乎東垣引八十一難經謂有陰陽相乘有覆有溢而爲內關不得小便者有或在下之陰虛在上之陽盛不務其德而求

之致腎氣之不化者必瀉其陽而舉之則陰可得而平也若此條所敘之證皆用吐法蓋因氣道閉塞升降不前者而用耳何嘗捨衆法而獨施是哉丹溪嘗曰吾以吐通小便譬如滴水之器上竅閉則下竅無以自通必上竅開而下竅之水出焉予嘗推是開竅之法用之多驗姑書一二證以明之甲午秋治一婦人年五十初患小便澀醫以八正散等劑展轉小便不通身如芒刺加於體示以所感霖淫雨濕邪尚在表因

小便不通
用蒼朮為君附子佐之發其表一服即汗小便
即時便通又治馬參政父年八旬初患小便短
澀因服藥分利太過遂致閉塞涓滴不出予以
飲食太過傷其胃氣陷於下焦用補中益氣湯
一服小便通因先多利藥損其腎氣遂致通後
遺尿下夜不止急補其腎然後已凡醫之治是
證未有不用泄利之劑者安能顧其腎氣之虛
哉表而出之以為世戒一有瘀血而小便閉者
宜多用牛膝本事方云頃在毘陵有一書官妻

妾小便不通臍腹脹痛不可忍眾醫皆作淋治
如入正散之類數種皆治不通病愈甚予診之
曰此血瘕也非瞑眩藥不可去乃用桃仁煎初
服至日午大痛不可忍卧少頃下血塊如拳者
數枚小便如黑豈汁一二升痛止得愈此藥猛
峻氣虛血弱者宜斟酌之 大抵小腹痛脹如
覆椀者為實亦分在氣在血氣壅塞於下者木
香流氣飲血汚於下者桃仁煎代抵當丸牛膝
膏 經云腎合膀胱膀胱者津液之府也小腸

屬腎腎上連肺故將兩藏三焦者中瀆之府也
水液出焉是屬膀胱乃腎之府也又云膀胱者
州都之官津液藏焉氣化則能出矣由是言之
膀胱藏水三焦出水治小便不利故刺灸法但
取三焦穴不取膀胱也小腸屬腎肺故東垣用
清肺飲子滋腎丸利小便也 運氣小便不利
有三 其一屬濕邪攻三焦經云太陰在泉濕
淫所勝病小腹痛腫不得小便又云水不及曰
涸流涸流之紀上宮與正宮同其病癰閉是也

其二屬風邪攻脾經云厥陰司天風淫所勝
病溏瘕泄水閉是也 其三屬燥熱經云陽明
司天之政天氣急地氣明民病癰閉初之氣其
病小便黃赤甚則淋又云少陰司天之政地氣
肅天氣明二之氣其病淋是也 良法治小便
不通諸藥不効或轉胞至死危困用猪尿胞一
箇底頭出一小眼子翎筒通過放在眼兒內根
底以細線繫定翎筒子口細杖子堵定上用黃
蠟封尿胞口吹滿氣七分繫定了再用手捻定

小便不通

卷六

六十六

翎筒根頭放了黃蠟塞其翎筒在小便出裏頭
放開翎筒根頭手捻其氣透於裏小便即出神
効

妊娠小便不通

妊娠胎滿逼胞多致小便不利若胞系了戾小便不通名曰轉胞丹溪以為多因胎婦虛弱憂悶性躁食味厚古方用滑利疎導藥鮮効若脬為胎所墜而不通但升舉其胎胞系疎而小便自行若臍腹作脹而小便淋闕此脾胃氣虛胎壓尿胞四物二陳參朮空心

服後探吐數次自安薛氏云前證亦有脾肺氣虛不能下輸膀胱者亦有氣熱鬱結膀胱津液不利者亦有金為火燥脾土濕熱甚而不利者更當詳審施治 金匱要畧問曰婦人病飲食如故煩熱不得卧而反倚息者何也師曰此名轉胞不得溺也以胞系了戾故致此病但利小便則愈宜腎氣丸主之即八味丸酒下十五丸至二十丸日再服又云妊娠有水氣重身小便不利灑淅惡寒起即頭眩葵子茯苓散主之 又云妊娠小便難

小便不通
飲食如故歸母苦參丸主之
丹溪治一婦轉胞小便閉脉似瀉重取則弦左稍和此得之憂患瀉為血少氣多弦為有飲血少則胞不舉氣多有飲中焦不清而溢則胞知所避而就下故墜以四物湯加參朮半夏陳皮甘草生薑空心飲隨以指探吐之俟氣定又與至八貼而安此恐偶中後又治數人皆効又一婦四十一歲孕九月轉胞小便閉脚腫形瘁脉左稍和而右瀉此飽食氣傷胎系弱不能自舉而下墜壓重

膀胱偏在一邊氣急為其所閉所以水竅不能出也宜補血養氣氣血既正胎系自舉則不下墜方有安之理遂用人參當歸身尾白芍藥白朮陳皮灸甘草半夏生薑煎湯濃與四貼次早以查煎頓服探吐之小便即通皆黑水後就此方加大腹皮枳殼青葱葉砂仁二十貼與之而得以安產一孕婦小便不通脉細弱乃氣血俱虛胎壓膀胱下口用補藥升起恐遲反加急滿令穩婆以香油抹手入產戶托起其胎溺出

小便不通

準繩

六六

如注却以參芪升麻大劑服之。一法將孕婦倒
豎起胎自運溺自出勝手托遠矣。

產後小便不通

舊方用陳皮去白為末空心

酒調一錢外用鹽填臍中却以葱白剝去麤皮
十餘根作一縛切作一指厚安鹽上用大艾炷
滿葱餅上以火灸之覺熱氣入腹內即時便通
按此唯氣壅不得通者宜之若氣虛源涸與
夫熱結者不可泥也。

淋 胞痺

淋之為病嘗觀病源候論謂由腎虛而膀胱熱
也膀胱與腎為表裏俱主水水入小腸與胞行
於陰為溲便也若飲食不節喜怒不時虛實不
調藏府不和致腎虛而膀胱熱腎虛則小便數
膀胱熱則水下澀數而且澇則淋瀝不宜故謂
之淋其狀小腹弦急痛引於臍小便出少氣數
及分石淋勞淋血淋氣淋膏淋冷淋其石淋者
有如沙石勞淋者勞倦即發血淋者心主血氣

淋

準繩

六六

通小腸熱甚則搏於血脈血得熱則流行入胞
中與溲俱下膏淋者肥液若脂膏又名肉淋氣
淋者胞內氣脹小腹堅滿出少喜數尿有餘瀝
冷淋者冷氣客於下焦邪正交爭滿於胞內水
道不宜先寒戰然後便數成淋可謂悉病情矣
考之內經則淋病之因又不止此大綱有二曰
濕曰熱謂太陰作初氣病中熱脹脾受積濕之
氣小便黃赤甚則淋少陽作二氣風火鬱於上
而熱其病淋蓋五藏六府十二經脈氣皆相通

水液皆從蒸滲可
稱惡液然則其方
亦與古人異也可
味

移是故足太陽主表上行則統諸陽之氣下行
則入膀胱又肺者通調水道下輸膀胱脾胃消
化水穀或在表在上在中凡有熱則水液皆熱
轉輸下之然後膀胱得之而熱矣且小腸是心
之府主熱者也其水必自小腸滲入膀胱胞中
諸熱應於心者其小腸必熱胞受其熱經絡胞
移熱於膀胱者則癰溺血是也由此而言初起
之熱邪不一其因皆得傳於膀胱而成淋若不
先治其所起之本止從未流胞中之熱施治未

為善也。予嘗思之，淋病必由熱甚，生濕濕生則水液渾凝結而為淋，不獨此也。更有人服金石藥者，入房太甚，敗精流入胞中，及飲食痰積滲入者，則皆成淋。丹溪嘗治一小兒，在胎受久，服金石藥之餘，毒病淋，一十五年，以紫雪治愈。凡治病不求其本，可乎？小便澀痛，常急欲溺，及去點滴，莖中痛不可忍者，此五淋病。生料五苓散加阿膠或車前子末，或五苓散益元散等分和服，並可吞火府丹，佐以導赤散、石葦散。在

熱極成淋，服藥不効者，宜減桂五苓散，加木通、滑石、燈心、瞿麥各少許，仍研麥門冬、草連根、車前草、白龍草各自然汁，和蜜水調下。氣淋氣壅不通，小便淋結，臍下妨悶，夜痛，瞿麥湯、石葦散、榆枝湯、木香流氣飲。氣虛淋，八物湯加杜牛膝、黃芩汁煎服。老人氣虛，亦能淋，參朮中加木通、山梔。血受傷者，補血行血，自愈。勿作淋治。死血作淋，牛膝膏妙，但虛人能損胃，不宜食。千金云：用牛膝以酒煮服，治小便淋痛，肘

後方用牛膝根莖葉亦以酒煮服治小便不利
莖中痛欲死及治婦人血結堅痛如神蓋牛膝
治淋之聖藥也但虛人當用補劑監制之耳
血淋用側柏葉生藕節車前草等分搗汁調益
元散立効散瞿麥散小蓟飲子柿蒂散當歸湯
羚羊角飲雞蘇飲子金黃散髮灰散戴氏云
血淋一證須看血色分冷熱色鮮者心小腸實
熱色瘀者腎膀胱虛冷若的是冷淋及下元虛
冷血色瘀者並宜漢椒根剉碎不以多少白水

煎候冷進按血多有熱極兼冰化而黑凝者未
可便以爲冷也 膏淋鹿角霜丸沉香散沉香
丸磁石丸海金沙散兔絲丸 戴云有似淋非
淋小便色如米泔或便中有如鼻涕之狀此乃
精溺俱出精寒溺道故便欲出不能而痛宜大
兔絲子丸鹿茸丸之類按此卽膏淋也 沙石
淋乃是膀胱蓄熱而成正如湯瓶久在火中底
結白碱而不能去理宜清徹積熱使水道通則
沙石出而可愈宜神效琥珀散如聖散石燕丸

獨聖散 石首魚腦骨十箇火煨滑石二錢琥珀三分俱為細末每服一錢空心煎木通湯調下 鼈甲九肋者一箇酥炙令脆為細末每服一匙酒調服當下沙石 雄鵲燒灰淋取汁飲之石即下 石淋小便時沙石下流塞其水道痛不可忍經及時日水道不通其氣上攻頭痛面腫重則四肢八節俱腫其石大者如梅核堅硬如有稜角其石小者唯碎石相結通下即碎宜服此取石方用冬葵子滑石射干知母已上

各一分通草三分為細末每服二錢半水一盞半苦竹葉十片同煎取一盞去滓食前熱服又太府熱頭痛若體氣壯健先進後方藥兩三盞然後進取石方用麻黃去節羌活射干荆芥穗紫苑防風知母蔓荊子牽牛各一分半夏二錢為細末每服二錢水一盞煎九分去滓食後熱服 石淋導水用螻蛄七枚以鹽一兩同於新瓦上鋪蓋焙乾研為細末每服一錢七溫酒調服 勞淋地黄丸黃芪湯白芍藥丸 冷淋肉

淋
從蓉丸澤瀉散沉香散檳榔散生附散戴氏云
進冷劑愈甚者此是冷淋宜地髓湯下附子八
味丸有因服五苓散等藥不効用生料鹿茸丸
却愈此皆下元虛冷之故乃劉河間則謂亦由
熱客膀胱鬱結不能滲泄非真冷也 小便淋
莖中痛不可忍相引脇下痛宜參苓琥珀湯
有小便艱澀如淋不痛而痒者虛證也宜八味
丸生料鹿茸丸之類若因思慮過度致淋宜歸
脾湯或辰砂妙香散吞威喜丸或妙香散如五

苓散 汗多而小便赤澀暑月多有此證盛暑
所飲既多小便反澀少而赤緣上停為飲外發
為汗津液不通小腸澀閉則水不運下五苓散
一名導逆內有木桂收汗猪苓澤瀉茯苓分水
道收其在外者使之內又從而利導焉發者斂
之壅者通之義取於此然有虛勞汗多而赤澀
者却是五內枯燥滋腴既去不能生津故溺澀
而赤不宜過用通小便之劑竭其腎水唯當溫
養潤肺十全大補湯養榮湯之類自足選用汗

者心液心主血血榮則心得所養汗止津生不待通而溺自清矣諸失精血及患癰毒入或有小便赤澀之證此亦是枯竭不潤之故並宜前法

胞腫 痺論云小腹膀胱按之內痛若沃以湯澀於小便上為清涕夫膀胱者州都之官津液藏焉氣化則能出矣今風寒濕邪氣客於胞中則氣不能化出故胞滿而水道不通其證小腹膀胱按之內痛若沃以湯澀於小便以足太陽

經其直行者上交巔入絡腦下灌鼻竅則為清涕也 腎著湯 茯苓丸 巴戟丸 腎瀝湯

妊娠淋 乃腎與膀胱虛熱不能制水然妊婦胞繫於腎腎間虛熱而成斯證甚者心煩悶亂名日子淋也若頸項筋攣語澀痰甚用羚羊角散 若小便澀少淋瀝用安榮散 若肝經濕熱用龍膽瀉肝湯 若肝經虛熱用加味逍遙散 腿足轉筋而小便不利急用八味丸緩則不救 若服燥劑而小便頻數或不利用生地

茯苓牛膝黃蘗知母芩歸甘草 若頻數而色黃用四物加黃蘗知母五味麥門玄參 若肺氣虛而短少用補中益氣加山藥麥門 若陰挺痿痺而頻數用地黃丸 若熱結膀胱而不利用五淋散 若脾肺燥不能化生宜黃芩清肺飲 若膀胱陰虛陽無所生用滋腎丸 若膀胱陽虛陰無所化用腎氣丸

產後淋

因熱客於脬虛則頻數熱則澀痛氣虛兼熱血入胞中則血隨小便出而為血淋也

若膀胱虛熱用六味丸 若陰虛而陽無以化用滋陰腎氣丸蓋土生金金生水當滋化源 陳氏云治產前後淋其法不同產前當安胎產後當去血瞿麥蒲黃最為產後要藥 茅根湯主治產後諸淋

診

腎脉滑實為瘕癥 痺脉滑甚為瘕瘕 少陰脉數婦人則陰中生瘡男子則氣淋 盛大而實者生虛小而澀者死 下焦氣血乾者死 鼻頭色黃者小便難 素問奇病論病有

癰者一日數十洩此不足也身熱如炭頸膺如
格人迎躁盛喘息氣逆此有餘也大陰脉細微
如髮者此不足也其病安在名爲何病岐伯曰
病在大陰其盛在胃頗在肺者名曰厥死不治

此言大陰之脈也... 其病安在... 名曰厥死...

小便數

運氣小便數皆屬火經云少陽之復便數憎風
是也小便數唯二藏有之一屬肺經云肺手太
陰之脉氣盛有餘則肩背痛風寒汗出中風小
便數而欠是也以刺言之瀉手太陰則愈一屬
肝經云足厥陰之瘡令人如癰狀而小便不利
又云肝痺者夜卧則驚多飲數小便是也視虛
實補瀉之則愈 數而少茯苓琥珀湯利之
數而多薯蕷蓮肉益智仁之屬收之 生薯蕷

半斤刮去皮以刀切碎於鐺中煮酒沸下薯蕷
 不得攪待熟加鹽葱白更添酒空腹下二三盞
 妙蓮肉去皮不以多少用好酒浸一兩宿猪
 肚一箇將酒浸蓮肉入肚中多半為度水煮熟
 取出蓮肉切焙乾為細末酒煮麩糊為丸如芡
 實大每服五十九食前米飲湯下名水芝丸
 夜多小便益智二十四箇為末鹽五分水一盞
 煎八分臨卧温服衛真湯并丸 桑螵蛸散
 戴氏云小便多者乃下元虛冷腎不攝水以

致滲泄宜兔絲子丸八味丸玄兔丹生料鹿茸
 丸 有人每自從早至午前定尿四次一日之
 間又自無事此腎虛所致亦猶脾腎泄早泄而
 晚愈次日又復然者也 若小便常急徧數雖
 多而所出常少放了復急不澀痛却非淋證亦
 有小便畢少頃將謂已盡忽再出些少者多因
 自忍尿或忍尿行房事而然宜生料五苓散減
 澤瀉之半加阿膠一錢吞加減八味丸此丸須
 用五味子者 有盛喜致小便多日夜無度乃

喜極傷心，心與小腸為表裏，宜分清飲四七湯各半貼和煎，仍以辰砂妙香散吞小兒絲子丸，或玄兔丹。若頻頻欲去而溺不多，但不痛耳，此腎與膀胱俱虛，客熱乘之，虛則不能制水，宜補腎丸六味地黄丸。熱入水道，澀而不利，入正散或五苓散加黃蘗知母麥門冬木通。大便硬，小便數者，是謂脾約，脾約丸主之。

小便不禁

原病式云：熱甚客於腎部，干於足厥陰之經，廷孔鬱結極甚，而氣血不能宣通，則痿痺神無所用。故津液滲入膀胱而旋溺遺失，不能收禁也。攷之內經，則謂督脈生病為遺溺，靈樞謂肝所生病為遺溺，蓋因一經循陰器，繫廷孔，病則榮衛不至，氣血勞劣，莫能約束水道之竅，故遺失不禁。劉河間可謂得此旨矣。然內經復言膀胱不約為遺溺，靈樞言手太陰之別名曰列缺，其

病虛則欠故小便遺數由此觀之則又不獨病在陰器廷孔而已夫如是者內由三焦決瀆之失常也何則手少陽之脈從缺盆布臆中下膈循屬三焦足太陽之脈從肩膊內挾脊抵腰中入循脊屬膀胱三焦虛則膀胱虛故不約也而從上焦通調水道下輸膀胱腎又上連肺故將兩藏是子母也母虛子亦虛此上中下三焦氣虛皆足以致遺溺矣由是而知三焦所部五藏之淫氣變而為五邪者悉能于於下焦腎肝

膀胱出水之竅而為不禁之病何止於熱極鬱結痿痺腎部而已乎又自內經所謂太陰在泉客勝濕客下焦溲便不時太陰之復甚則入腎竅泄無度者觀之則知濕主於痞況是所勝之邪其不為鬱結痿痺者乎從而思之聖人之言舉一隅便當以三隅反前所謂肝腎膀胱之病不言其邪可見諸邪盡能病之也次言手太陰列缺虛者為子母藏氣之要也可見所生所勝不勝之五邪皆足以乘之也其言太陰之勝復則

小便不禁
濕為所勝之重者也其他風寒燥熱雖不及言
可知在其中矣 治法上虛補氣 下虛澀脫
東垣云小便遺失者肺金虛也宜安臥養氣
禁勞役以黃芪人參之類補之不愈當責有熱
加黃蘗生地 下虛謂膀胱下焦虛經云水泉
不止者是膀胱不藏也仲景云下焦竭則遺溺
朱便其氣不能自禁制不須治久則愈又云下
焦不歸則遺洩世用桑螵蛸雞胫脰之類是也
古方多燥熱如一氣丹家韭子丸兔絲子丸

固脬丸白茯苓散鹿茸散兔絲子散內有桂附
唯真虛寒者宜之 桑螵蛸散鹿角霜丸阿膠
飲鹿茸散溫補而不僭 小便不禁而淋瀝澀
滯者澤瀉散茯苓丸 滑脫者牡蠣丸 如白
薇散雞腸散內俱有寒藥內熱者宜之 奧全
善治一男子遺溺不覺脉洪大盛以黃蘗知母
杜牛膝為君青皮甘草為臣木香為佐桂些少
反佐服數貼大効此法與千金白薇散皆河間
所謂熱甚廷孔鬱結神無所用不能收禁之意

小便不禁 遺尿有實熱者用神芎導水丸每服百丸
空心白湯下若一服利止後服此謂淫氣遺溺
痺聚在腎痺謂氣血不通宜也 戴云睡着遺
尿者此亦下元冷小便無禁而然宜大兔絲子
丸猪胞灸碎煎湯下凡遺尿皆屬虛 通用方
薏苡仁鹽炒煎服 雞腸一具以水三升煮取
一升分三服一方用雄雞燒灰為末用三指撮
溫漿水調一錢向北斗服之更良 雄雞喉嚨
及矢白腔腔裏黃皮燒為末麥粥清調服 羊

脬盛水貯令滿繫兩頭者熱開取水頓服之
雞脬脰一具并腸洗淨燒灰男用雌女用雄為
細末每服二錢空心溫酒調服一方加猪脬灰
燕蓐草主眠中遺尿不覺燒令黑研水進方
寸匕 膀胱欬者欬而遺溺

如尿出不知

用白薇芍藥為末酒調下或

白礬牡蠣為末酒調二錢或雞毛灰末酒服一
匕或灸桑螵蛸益智仁為末米飲下 薛氏云
前證若脬中有熱宜加味道遙散若脾肺氣虛

宜補中益氣湯加益智若肝腎陰虛宜六味丸

產後小數 乃氣血不能制故也 薛氏曰

若因穩婆不慎以致胞損而小便淋瀝者用八

珍湯以補氣血兼進補脾飲若因膀胱氣虛而

小便頻數當補脾肺若膀胱陰虛而小便淋瀝

須補肺腎 王和甫中氣丸 治氣虛而小便

婦人產後產理不 致傷膀胱遺尿無時宜補

脾飲桑螵蛸散白 散薛氏曰前證若脾肺陽

虛用補中益氣湯 右肝腎陰虛用六味地黃丸

若肝腎之氣虛寒用八味地黃丸若肝脾氣血

虛熱用加味道遙散佐以六味丸 丹溪云嘗

見尿胞因收生者不謹以致破損而得淋瀝病

遂為廢疾有婦年壯難產得此因思肌肉破傷

在外者可以補完胞雖在腹恐亦可治診其脉

虛甚遂與 補以參芪為君 芍歸為臣 桃仁陳

皮黃芪茯苓為佐煎以猪羊胞中湯極饑時飲

之但劑小者率用一兩至一月而安蓋令氣血

驟長其胞自完恐稍緩亦難成功矣

小便不禁 卷之六 八十一

小便黃赤... 諸病水液渾濁皆屬於熱... 小便黃者少腹中... 有熱也... 藏府小便黃有四... 一屬肝熱經云... 肝熱病者小便先黃是也... 二屬胃實經云胃... 足陽明之脈氣盛則身已前皆熱其有餘於胃... 則消穀善饑溺色黃是也... 三屬肺虛經云肺... 手太陰之脈氣虛則肩背痛寒少氣不足以息... 溺色變是也... 四屬腎虛經云冬脈者腎脈也... 冬脈不及則令人眇清脊痛小便變是也... 運

小便黃赤

諸病水液渾濁皆屬於熱... 小便黃者少腹中... 有熱也... 藏府小便黃有四... 一屬肝熱經云... 肝熱病者小便先黃是也... 二屬胃實經云胃... 足陽明之脈氣盛則身已前皆熱其有餘於胃... 則消穀善饑溺色黃是也... 三屬肺虛經云肺... 手太陰之脈氣虛則肩背痛寒少氣不足以息... 溺色變是也... 四屬腎虛經云冬脈者腎脈也... 冬脈不及則令人眇清脊痛小便變是也... 運

小便黃赤

運

運

氣小便黃有二。一屬風經云厥陰之勝肝腸氣并化而為熱小便黃赤是也。二屬熱經云少陰司天熱淫所勝病溺色變又云少陽之勝溺赤善驚又云陽明司天燔氣下臨暴熱至乃暑陽氣鬱發小便變是也。蓋暴熱謂地氣少陰之執也。邪之所在皆為不足中氣不足溲便為之變補足外燥下留之用藥則補中益氣湯是也。小便黃無如黃蘗知見効。脉經云尺澁足脛逆冷小便赤宜承附子四逆湯足六衛

補之

[Faint bleed-through text from the reverse side of the page]

遺精

丹溪書分夢遺精滑為二門蓋夢與鬼交為夢遺不因夢感而自遺者為精滑然總之為遺精也其治法無二故合之 或問精滑何因得之曰金匱要畧謂虛勞之病脉浮大手足煩陰寒精自出又謂脉弦而大此名革亡血失精又謂小腹弦急陰頭寒脉動微緊男失精女子夢交通巢氏病源以虛勞病分出五勞七傷六極二十三蒸之名於七傷中精連蒸病中玉房蒸男

遺精

雜編六

八五

則遺瀝漏精與尿精聞見精出及失精等候皆混同仍類虛勞門爲腎主藏精故盡作腎氣衰弱之病似若他藏無損焉豈其然哉夫五藏皆藏精者也嘗攷靈樞本神篇首謂天之在我者德也地之在我者氣也德流氣薄而生者也故生之來謂之精兩精相搏謂之神如是者通言一身主宰之精神也因心腎是水火之藏法天地施化生成之道故藏精神爲五藏之宗主其次言所以任物者謂之心心有所憶謂之意意

有所不謂之志因志而存變謂之思因思而遠慕謂之慮因慮而處物謂之智如是者皆因心神隨物所感變而分之是謂五志遂有五神藏之名五神既分則於德化政令性味各司其屬者之用於是心腎之水火亦俯從五神之列然而所主之精神則並行未始相離而五神五變者分之如此則精亦從神之所變隨處與之合矣故五藏各得藏其精神以行其用是之謂藏真主所以屬本氣之生化者也苟有一藏之真

遺精
不得其正則一藏之病作矣苟一藏之精神傷
之甚者則必害其心腎之主精神者如所謂
怵惕思慮則傷神神傷則恐懼流淫而不止喜
樂恐懼則傷精精傷則骨痠痿厥而不舉喜樂
者憚散而不藏恐懼者蕩燿而不收是故主藏
精者不可傷傷則失守而陰虛陰虛則無氣無
氣則死矣如是者精神之在五藏傷之則淫邪
立至心之在志為喜在氣為火為熱腎之在志
為恐在氣為水為寒於是怵惕思慮傷其精神

傷則火動不止火動不止則腎水恐懼之志者
并矣恐甚不解則動中而腎自傷腎主藏精與
所受五藏六府所輸至之精皆不得藏而時自
下矣此乃以心腎主宰精神者言也至若他藏
之精各得而泄有所據乎曰內經所謂思想無
窮所願不得意淫於外入房太甚宗筋弛縱發
為白淫其病筋痿筋痿者生於肝使內王註以
白淫是白物淫衍如精之狀因洩而下雖云如
精殆非將化未成之精而徑出者乎何以言之

遺精
準通六
八

精有謂生來之精者先身生之精也有謂食氣入胃散精於五藏者有謂水飲自脾肺輸腎而四布五經並行之精者此水穀日生之精也然飲食日生之精皆從生來元精之所化而後分布其藏盈溢則輸之於腎腎乃元氣之本生成之根以始終化之養之之道也若飲食之精遇一藏有邪則其藏之食味化之不全不得入與元精俱藏而竟泄出與夫所謂脾移熱於腎少腹寬熱而痛出白者義亦如之王註雖謂消脂

燥肉無乃消其腎所藏之精歟蓋使二藏無病則此白物其不為精乎使一藏有病則所藏之精其不變為白物而出之乎以此比例則肺脾二藏之精寧不有似肝藏之傷神動氣致精失守而走泄者乎然則治當何如曰獨腎泄者治其腎由他藏而致腎之泄者則兩治之在他藏自泄者治其本藏必察四屬以求其治大抵精自心而泄則血脉空虛本縱不收自肺而泄者皮革毛焦喘急不利自脾而泄者色黃肉消四

肢懈惰自肝而泄者色青而筋痿自腎而泄者色黃黑髓空而骨髓即脉亦可辨也。或問夜夢交接之理何如曰內經曰腎者主水受五藏六府之精而藏之。又曰主蟄封藏之本精之處也。又曰陰陽之要陽密乃固故陽強不能密陰氣乃絕陰平陽秘精神乃治陰陽離決精氣乃絕。又曰陰陽總宗筋之會會於氣街靈樞淫邪發夢篇曰厥氣客於陰器則夢接內蓋陰器有宗筋之所繫也而足太陰陽明少陰厥陰之筋

皆結聚於陰器與衝任督三脉之所會然厥陰主筋故諸筋皆統屬於厥陰也腎為陰主藏精肝為陽主疎泄陰器乃泄精之竅是故腎之陰虛則精不藏肝之陽強則氣不固若遇陰邪客於其竅與所強之陽相感則精脫出而成夢矣所謂陽強者非藏之真陽強也乃肝藏所寄之相火強耳蓋水為陰火為陽故通言火為陽然分言之則為二若火盛不已反消亡其藏之真陽也肝乃魂之居藏之真陽虛則遊魂為變

則為夢與肝虛病者多夢亡人無異曰如子所言夢遺則從肝腎得之乎曰不然病之初起亦有不在于腎肝而在于心肺脾胃之不足者然必傳於肝腎而後精方走也蓋有自然相傳之理存焉何則宗筋者上絡胸腹挾臍下合橫骨故內經謂其總陰陽之會會於氣街主束骨而利機關也夫五藏俱有火其相火之寄於肝者善則發生惡則為害獨甚於他火故平人肝氣之剛勇充於筋而為罷極之本也其陰器既宗筋之

所聚為強於作用皆相火充其力也若遇接內得陰氣與合則三焦上下內外之火翕然而下從百體玄府悉開其滋生之精盡趨會於陰器以躍出豈止腎之所藏者而已哉所謂厥氣客於陰器則夢者其厥氣亦身中陰分所逆之氣與接內之氣同是陰類故夢猶接內之精脫也若思欲不已精氣已客於陰器至臥故成夢而泄矣但夢者因真陽虛而得之故精脫之後其氣未能卒復未免形體衰憊不比平人接內之

遺精
氣一上二時便可復也曰治法當何如曰病從他
藏而起則以初感病者為本腎肝聚病處為標
若由腎肝二藏自得者獨治腎肝由陰陽離決
水火不交通者則既濟之陰陽不相抱負者則
因而和之陽虛者補其氣陰虛者補其血陽強
者瀉其火火有正治反治從多從少隨其攸利
經曰思想無窮所願不得意淫於外入房太
甚宗筋弛縱發為白淫夢遺等證先賢治法有
五其一用辰砂磁石龍骨之類鎮墜神之浮

游河間秘真丸本事八仙丹之屬是也其二
思想結成痰飲迷於心竅而遺者許學士用猪
苓丸之類導利其痰是也其三思想傷陰者
潔古珍珠粉丸海藏大鳳髓丹本事清心丸丹
溪用海蛤粉青黛香附黃蘗知母之類降火補
陰是也其四思想傷陽者謙甫鹿茸菴蓉兔
絲子等補陽是也其五陰陽俱虛者丹溪治
一形瘦人便濁夢遺作心虛治用珍珠粉丸定
志丸服之是也戴氏云遺精得之有四有用

心過度心不攝腎以致失精者有因思色欲不遂致精失位輸瀉而出者有色欲太過滑泄不禁者有年壯氣盛久無色欲精氣滿泄者然其狀不一或小便後出多不可禁者或不小便而自出或莖中出而痒痛常如欲小便者並宜先用辰砂妙香散吞玉華白丹佐以威喜丸或分清飲別以綿裹龍骨同煎或分清飲半貼加五倍牡蠣粉白茯苓五味子各半錢失精夢泄亦有經絡熱而得者若以虛冷用熱劑則精愈

失本專方清心丸用黃蘗腦子者最良大智禪師云夢遺不可全作虛冷亦有經絡熱而得之者嘗治一男子至夜脊心熱夢遺用珍珠粉丸指苓丸遺止終服紫雪脊熱始除又一男子脈洪腰熱遺精用沉香和中丸下之導赤散治其火而愈於此知身有熱而遺者皆熱遺也若是用心過度而得之宜

遠志丸用交感湯加蓮肉五味子吞下仍佐以靈砂丹若審是思色欲不遂得之且以四七

湯吞白丸子甚者耳聞目見其精即出名曰白淫妙香散吞玉華白丹初虞世方治清滑不禁服之

若審是色欲過度下元虛憊泄滑無

禁宜正元飲加牡蠣粉肉苁蓉各半錢吞養氣丹或靈砂丹仍佐以鹿茸丸山藥丸大兔絲子丸固陽丸之類按此項藥太燥若妄用過劑則陰水耗竭壯火獨炎枯脂消肉骨立筋痿而成不救之疾矣用者審之若審是壯盛滿溢者本

事方清心丸 夢遺俗謂之夜夢鬼交宜溫膽湯去竹茹加人參遠志蓮肉酸棗仁炒茯苓各半錢吞玉華白丹固陽丸夢遺亦備前四證宜審其所感用前藥 婁全善云愚壯年得夢遺症每四五十日必一遺累用鳳髓丹河間秘真

丸雖少効終不除根後改用菖蒲遠志韭子桑螵蛸益智酸棗仁牡蠣龍骨瑣陽等劑為丸服之良愈又一中年男子夢遺以珍珠粉丸等藥與服了無一効亦以遠志菖蒲等劑服之隨手而愈 又云王元珪虛而泄精脉弦大累與加減八物湯吞河間秘真丸及珍珠粉丸其泄不止後用五倍子一兩茯苓二兩為丸服之良愈此則五倍子澀脫之功敏於龍骨牡蠣也 又云詳古治夢遺方屬鬱滯者居大半庸醫不知

其鬱但用龍骨牡蠣等澀劑固脫殊不知愈澀愈鬱其病反甚嘗治一壯年男子夢遺白濁少腹有氣衝上每日腰熱卯作酉涼腰熱作則手足冷前陰無氣腰熱退則前陰氣耕手足温又且多下氣暮多噫時振隔一旬一旬必遺脉且弦滑而大午洪大予知其有鬱滯也先用沉香和中丸大下之次用加減八物湯吞滋腎丸百粒若稍與蛤粉等澹藥則遺與濁反甚或一夜二遺遂改用導赤散大劑煎湯服之遺濁皆止

漸安又一中年男子夢遺醫或與澹藥反甚連遺數夜愚先與神芩丸大下之却製猪苓丸服之皆得痊安又丹溪治鎮守萬戶蕭伯善便濁精滑不禁百藥不効與試倒倉法而安於此見夢遺屬鬱滯者多矣 葉氏云遺滑之證予累見人多作腎虛而用補澀之藥無効殊不知此因脾胃濕熱所乘飲酒厚味痰火之人多有此疾腎雖藏精其精本於脾胃飲食生化而輸於腎若脾胃受傷濕熱內鬱使中氣滯而不清則

所輸皆濁氣邪火擾動水不得而安靜故遺滑也治以蒼白二陳湯加黃蘗升麻柴胡俾清氣升濁氣降而脾胃健運則遺滑自止矣其有欲心太熾思想無窮而致者當從心治心清則神寧而火不妄起宜遠志九茯神湯房勞無度致腎虛者必兼見怯弱等證方可用補腎藥故治有多端須當審察不可偏作腎虛治也趙以德治鄭叔魯二十餘歲攻舉子業讀書夜至四鼓猶未已遂發此病卧間玉莖但着被與腿便

夢交接脫精懸空則不夢飲食且減倦怠少氣此用心太過二火俱起夜不得睡血不歸肝腎水不足火乘陰虛入客下焦鼓其精房則精不得聚藏而欲走因玉莖着物猶厥氣客之故作接內之夢於是上補心安神中調脾胃升舉其陽下用益精生陰固陽之劑不三月而病安矣一老人年六十患瘡嗽自服四獸飲多積成濕熱乘於下焦幾致危困診其脉尺部數而有方與補中益氣加涼劑二十日與黃蘗丸次早診

遺精
之尺脉頓減問之曰夜來夢交接否曰然幸不
泄曰年老精衰固無以泄其火熱結於精房者
得泄火益陰之藥其火散走於陰器之竅病可
減矣再服二日又夢其瘡嗽全愈 亦有鬼魅
相感者大全良方論婦人夢與鬼交者由藏府
虛神不守故鬼氣得爲病也其狀不欲見人如
有對晤時獨言笑或時悲泣是也脉息乍大乍
小乍有乍無皆鬼邪之脉又脉來綿綿不知度
數而顏色不變亦其候也夫鬼本無形感而遂

通蓋因心念不正感召其鬼附邪氣而入體與
相接所以時見於夢治之之法則朱砂雄黃麝
香鬼箭虎頭骨辟邪之屬是也 蔣右丞子每
夜有夢招以德治之連二日診脉觀其動止終
不舉頭但俯視不正當人知爲陰邪相着叩之
不肯言其所交之鬼狀其父遂問隨出之童僕
乃言一日至城隍廟見侍女以手於其身摩久
之三五日遂聞病此卽令法師入廟毀其像小
腹泥土皆濕其病卽安 試觀張仲景治下焦

遺精
遺精
遺精

遺精
九七
真陽與精血兩虛病小腹弦急脉芤動微緊男子失精女子夢交通則用桂枝龍骨之屬溫之固之若陽浮上而不降作悸衄手足煩熱咽乾口燥陰獨居於內而為裏急腹中痛夢失精者小建中湯和之皆可取以為法也 醫家大法曰嘗治脫真不止者以澀劑收止之則不能收不能止不若瀉心火若瀉心火不能止之不若用升陽之劑加風藥之類止之非此能止之也舉其氣上而不下也

赤白濁

溺與精所出之道不同淋病在溺道故綱目列之肝膽部濁病在精道故綱目列之腎膀胱部今患濁者雖便時莖中如刀割火灼而溺自清唯竅端時有穢物如瘡膿目眵淋漓不斷初與便溺不相混濫猶河中之濟焉至易辨也每見時醫以淋法治之五苓八正雜投不已而增劇者不可勝數予每正之而其餘尚難以戶說也蓋由精敗而腐者什九由濕熱流注與虛者什

赤白濁
一 丹溪云屬濕熱有痰有虛赤屬血由小腸
屬火故也白屬氣由大腸屬金故也或曰思慮
過度嗜欲無窮脾心腎不交精元失守以為赤
白二濁之患赤濁者為心虛有熱由思慮而得
之白濁者為腎虛有寒因嗜欲而得之葉氏曰
以赤白濁均屬於熱其辨甚明然因於虛寒者
不可謂無如上所言是也但熱多寒少耳虛熱
者清心蓮子飲虛
寒者草薢分清飲白濁有濕痰流注宜燥中宮
之濕赤者濕傷血也 有胃中濁氣下流滲入
膀胱而白濁者蒼白二陳湯加升提之劑 虛

勞者用補陰藥胃弱者參朮加升麻柴胡 心
經伏暑赤濁者四苓散加香薷麥門冬人參石
蓮肉 戴氏云有白濁人服玄兔丹不愈服附
子八味丸即愈者不可不知 有小便如常停
久纔方淀濁有小便出即如米泔若小兒疳病
者宜分清飲加茯苓半錢下小兒絲子丸 如
服藥未效宜四七湯吞青州白丸子及辰砂妙
香散吞玄兔丹及小兒絲子丸山藥丸如白濁
甚下淀如泥或稠粘如膠頰逆而澀痛異常此
赤白濁

非是熱淋此是精濁室寒竅道而結宜五苓妙
香散吞八味丸小兒絲子丸或草薢分清飲
精者血之所化有濁去太多精化不及赤未變
白故成赤濁此虛之甚也何以知之有人天癸
未至強力好色所泄半精半血若溺不赤無
他熱症縱雖赤濁不可以赤為熱只宜以治白
濁法治之若溺赤下濁亦赤口渴時發熱者
辰砂妙香散吞靈砂丹或清心蓮子飲發熱不
退口燥舌乾之甚者此乃精虧內燥腎枯不潤

石物湯吞玄兔丹和加減八味丸久服乃效
熱燥此此而用藥無一涼補濡潤之劑非其治也曷若以生地麥門冬五味鹽炒黃芪淡竹葉地骨皮山藥之類治之
或問丹溪云白濁之病因何與
前人所論不同將古今異也子能與我折衷乎
曰辨古今之得失必以內經證之是病自巢氏
病源候論曰白濁者由勞傷腎腎氣虛冷故也
由是歷代方論宗其說無異詞不唯白濁之理
不明所治之法亦誤不思內經本無白濁之名
唯言少陰在泉客勝溲便變少陽在泉客勝則

赤白濁

集通

十一

溲白又言思想無窮入房太甚發為白淫與脾
移熱於腎出白二者皆隨溲而下夫如是非白
濁之源乎原病式因舉內經謂諸病水液渾濁
皆屬於熱言天氣熱則水渾濁寒則清潔水體
清火體濁又如清水為湯則自然白濁也可謂
發聖人之旨以正千載之誤矣然不讀其書者
世猶未盡知斯道也予嘗聞先生論白濁多因
濕熱下流膀胱而成赤白濁卽靈樞所謂中氣
不足溲便為之變是也必先補中氣使升舉

而後分其藏府氣血赤白虛實以治與夫其他
邪熱所傷者固在瀉熱補虛設腎氣虛甚或火
熱亢極者則不宜峻用寒涼之劑必以反佐治
之要在權衡輕重而已 痿論曰思想無窮所
願不得意淫於外入房太甚宗筋弛縱發為筋
痿及為白淫夫腎藏天一以慳為事志意內治
則精全而瀆若思想外淫房室太甚則固有淫
泆不守輒隨溲溺而下也然本於筋痿者以宗
筋弛縱也宜內補鹿茸丸菟丸金箔丸珍珠

粉丸

診

脈洪大而瀼按之無力或微細或沉緊而瀼為元氣不足若尺脈虛或浮者急疾者皆難治遲者易治

脈小者難治若脈洪大者其宗氣虛也瀼者元氣不足也微細者元氣不足也沉緊者元氣不足也浮者元氣不足也急疾者元氣不足也遲者元氣不足也

