

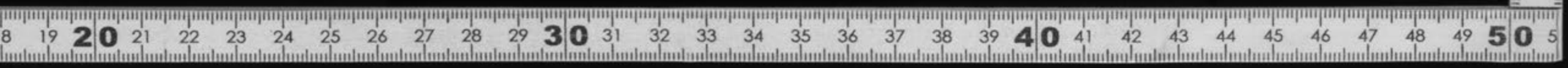
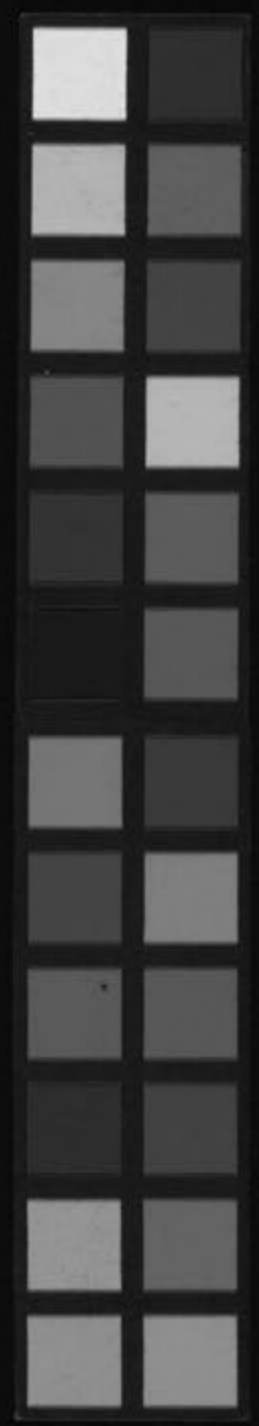
證治準繩

一之三

5125-2

Kitasato Memorial Medical Library

F  
シー-109





富士川文

1940

490.9  
sh-14  
3

No. 3666

1R 5125-2

外發

內發

惡寒

振寒 氣分寒 三焦寒  
寒痺 血分寒 五藏寒

往來寒熱

外發內寒外寒內發

上發下寒上寒下發

瘧

厥

寒厥

手足冷

發厥手足發

發熱

凡病鮮有不發熱者而內傷外感其大關鍵也  
已各立門詳其治法此又立發熱門者重在內  
傷示人治熱之都例也 明醫雜著云世間發  
熱症類傷寒者數種治各不同張仲景論傷寒  
傷風此外感也因風寒之邪感於外自表入裏  
故宜發表以解散之此麻黃桂枝之義也以其  
感於冬春之時寒冷之月即時發病故謂之傷  
寒而藥用辛熱以勝寒若時非寒冷則藥當有

變矣如春溫之月則當變以辛涼之藥如夏暑  
之月則當變以甘苦寒之藥故云傷寒不即病  
至春變溫至夏變熱而其治法必因時而有異  
也又有一種冬溫之病謂之非其時而有其氣  
蓋冬寒時也而反病溫焉此天時不正陽氣反  
泄用藥不可溫熱又有一種時行寒疫却在溫  
暖之時時行溫暖而寒反為病此亦天時不正  
陰氣反逆用藥不可寒涼又有一種天行溫疫  
熱病多發於春夏之間沿門闔境相同者此天

地之癘氣當隨令參氣運而施治宜用劉河間  
辛涼甘苦寒之藥以清熱解毒已上諸症皆外  
感天地之邪者若夫飲食勞倦為內傷元氣此  
則真陽下降内生虛熱故東垣發補中益氣之  
論用人參黃芪等甘溫之藥大補其氣而提其  
下陷此用氣藥以補氣之不足也又若勞心好  
色內傷真陰陰血既傷則陽氣偏勝而變為火  
矣是謂陰虛火旺勞瘵之症故丹溪發陽有餘  
陰不足之論用四物加黃柏知母補其陰而火

自降此用血藥以補血之不足者也益氣補陰  
皆內傷症也一則因陽氣之下陷而補其氣以  
升提之一則因陽火之上升而滋其陰以降下  
之一升一降迥然不同矣又有夏月傷暑之病  
雖屬外感却類內傷與傷寒大異蓋寒傷形寒  
邪客表有餘之症故宜汗之暑傷氣元氣為熱  
所傷而耗散不足之症故宜補之東垣所謂清  
暑益氣者是也又有因時暑熱而過食冷物以  
傷其內或過取涼風以傷其外此則非暑傷人

乃因暑而自致之之病治宜辛熱解表或辛溫  
理中之藥却與傷寒治法相類者也凡此數症  
外形相似而實有不同治法多端不可或謬故  
必審其果為傷寒傷風及寒疫也則用仲景法  
果為溫病及瘟疫也則用河間法果為氣虛也  
則用東垣法果為陰虛也則用丹溪法如是則  
庶無差悞以害人矣今人但見發熱之症一皆  
認作傷寒外感率用汗藥以發其表汗後不解  
又用表藥以涼其肌設是虛證豈不死哉間有

頗知發熱屬虛而用補藥則又不知氣血之分  
或氣病而補血或血病而補氣誤人多矣故外  
感之與內傷寒病之與熱病氣虛之與血虛如  
冰炭相反治之若差則輕病必重重病必死矣  
可不畏哉 內外傷辨人迎脉大於氣口為外  
感氣口脉大於人迎為內傷外感則寒熱齊作  
而無間內傷則寒熱間作而不齊外感惡寒雖  
近烈火不能除內傷惡寒得就溫暖而必解外  
感惡風乃不禁一切風寒內傷惡風唯惡夫此

少賊風外感證顯在鼻故鼻氣不利而壅塞有  
方內傷證顯在口故口不知味而腹中不和外  
感則邪氣有餘故發言壯厲先輕而後重內傷  
則元氣不足故出言懶怯先重而後輕外感頭  
痛常常而痛內傷頭痛時止時作外感手背熱  
手心不熱內傷手心熱手背不熱東垣辨法太  
要如此有內傷而無外感有外感而無內傷以  
此辨之則判然矣若夫內傷外感兼病而相合  
者則其脉證並見而難辨尤宜細心求之若顯

內證多者則是內傷重而外感輕宜以補養為先若是外證多者則是外感重而內傷輕宜以發散為急此又東垣未言之意也 東垣云五藏有邪各有身熱其狀各異以手捫摸有三法以輕手捫之則熱重按之則不熱是熱在皮毛血脉也重按至筋骨之分則熱甚手極甚輕摸之則不熱是熱在筋骨間也輕手捫之則不熱重手加力按之亦不熱不輕不重按之而熱是熱在筋骨之上皮毛血脉之下乃熱在肌肉也

此謂三法以黃丸通治之細分則五藏各異矣 肺熱者輕手乃得微按全無警警然見於皮毛上為肺主皮毛故也日西尤甚乃皮毛之熱也其證必見喘欬灑淅寒熱輕者瀉白散重者涼膈散白虎湯之類治之及地黃地骨皮散海藏云皮膚如火燎而以手重取之不甚熱湯丹溪青金丸黃芩末粥丸亦名與點丸代脾肺火此二方瀉肺中血分之火瀉白散瀉肺中氣分之心熱者心主血脉微按至皮膚之下肌肉之上輕手乃得微按至皮毛之下則熱少加

力按之則全不熱是熱在血脉也日中大甚乃  
 心之熱也其證煩心心痛掌中熱而噦以黃連  
 瀉心湯導赤散硃砂丸安神丸清涼散之類治  
 之千金地黃丸 門冬丸 清心丸 火府丹 丙丁  
 瀉赤散瀉心湯瀉心丸  
 瀉俱脾熱者輕手捫之不熱重按至筋骨又不  
 熱不輕不重在輕手重手之間此熱在肌肉遇  
 夜尤甚其證必怠惰嗜卧四肢不收無氣以動  
 以瀉黃散調胃承氣湯治實熱用之人參黃芪  
 散補中益氣湯治中虛有熱者用之 肝熱者

按之肌肉之下至骨之上乃肝之熱寅卯間尤  
 甚其脉弦其證四肢滿悶便難轉筋多怒多驚  
 四肢困熱筋痿不能起於牀瀉青丸柴胡飲之  
 類治之兩手脉弦者或寅申發者皆肝熱也俱  
 宜用之當歸龍薈丸 回 腎熱者輕按之不  
 金丸 佐金丸  
 熱重按之至骨其熱蒸手如火如炙其人骨酥  
 酥然如蟲蝕其骨困熱不任亦不能起於牀滋  
 腎丸六味地黃丸主之 以脉言之則輕按之  
 如二菽之重與皮毛相得洪大而數者肺熱也

如六菽之重與血脉相得洪大而數者心熱也  
如九菽之重與肌相得洪大而數者脾熱也如  
十二菽之重與筋相得洪大而數者肝熱也按  
之至骨舉指來疾洪大而數者腎熱也 有表  
而熱者謂之表熱無表而熱者謂之裏熱故苦  
者以治五藏五藏屬陰而居於內辛者以治六  
府六府屬陽而在於外故曰內者下之外者發  
之又宜養血益陰身熱自除 以脉言之浮數  
爲外熱沉數爲內熱浮大有力爲外熱沉大有

力爲內熱 晝則發熱夜則安靜是陽氣自旺  
於陽分也 晝則安靜夜則發熱煩躁是陽氣  
下陷入陰中也名曰熱入血室 晝則發熱煩  
躁夜亦發熱煩躁是重陽無陰當亟瀉其陽峻  
補其陰 晝熱則行陽二十五度柴胡飲子  
夜熱則行陰二十五度四順飲子 平旦發熱  
熱在行陽之分肺氣主之故用白虎湯以瀉氣  
中之火 日晡潮熱熱在行陰之分腎氣主之  
故用地骨皮散以瀉血中之火 白虎湯治脉

發熱

五十一



洪故抑之使秋氣得以下降也 地骨皮散治  
脉弦故舉之使春氣得以上升也 氣分熱柴  
胡飲子白虎湯 血分熱清涼飲子桃仁承氣  
湯 牽牛味辛烈能瀉氣中之濕熱不能除血中  
之濕熱防已味苦寒能瀉血中之濕熱又能  
通血中之滯塞 骨痠肉燥筋緩血枯皮聚毛落陰不  
足而有熱疾是為虛熱 能食而熱口舌乾燥  
大便難者實熱也以辛苦太寒之劑下之瀉熱  
補陰經云陽盛陰虛下之則愈脉洪盛有力者

是已 不能食而熱自汗氣短者虛熱也以甘  
寒之劑瀉熱補氣經云治熱以寒溫而行之脉  
虛弱無力者是已 金匱云熱在上焦者因欬  
為肺痿熱在中焦者為堅熱在下焦者為尿血  
亦令淋瀝不通靈樞云肘前熱者腰以上熱手  
前獨熱者腰以下熱肘前獨熱者膺前熱肘後  
獨熱者肩背熱臂中獨熱者腰腹熱肘後以下  
三四寸熱者腸中有蟲掌中熱者腹中亦熱又  
云胃足陽明之脉盛則身以前皆熱又云胃中

熱則消穀令人懸心善饑臍已上皮膚熱中熱則出黃如糜臍已下皮膚熱蓋胃居臍上故胃熱則臍已上熱腸居臍下故腸熱則臍已下熱如肝膽居脇肝膽熱則當脇亦熱肺居胸背肺熱則當胸背亦熱腎居腰腎熱則當腰亦熱可類推也 上焦熱身熱脈洪無汗多渴者宜桔梗湯 易老法涼膈散減大黃芒硝加桔梗同為舟楫之劑浮而上之治胸膈中與六經熱以手足少陽之氣俱下膈絡胸中三焦之氣同相火

遊於身之表膈與六經乃至高之分此藥浮載亦至高之劑故施於無形之中隨高而走去膈中及六經之熱也 三焦熱用藥大例 上焦熱梔子黃芩 中焦熱小便不利黃連芍藥 下焦熱黃蘗大黃 上焦熱清神散連翹防風湯涼膈散龍腦飲子龍腦雞蘇丸犀角地黃湯 中焦熱小承氣湯調胃承氣湯洗心散四順清涼飲桃仁承氣湯瀉脾散貫眾散 下焦熱大承氣湯五苓散立効散八正散石韋散四

發熱

卷之二

物湯三才封髓丹滋腎丸 通治三焦甚熱之  
氣三黃丸黃連解毒湯 暴熱者病在心肺積  
熱者病在腎肝暴熱者宜局方雄黃解毒丸積  
熱者宜局方妙香丸暴者上喘也病在心肺謂  
之喘宜木香金鈴子散上焦熱而煩者宜牛  
黃散有病久憔悴發熱盜汗謂之五藏齊損此  
熱勞骨蒸之病也瘦弱虛損煩喘腸澀下血皆  
蒸勞也治法宜養血益陰熱自能退此謂不治  
而治也錢氏地黃丸主之 黃連解毒湯治大

熱甚煩躁錯語不得眠加防風連翹爲金花丸  
治風熱加柴胡治小兒潮熱與四物相合各半  
治婦人潮熱 陰覆乎陽火不得伸宜汗經曰  
體若燔炭汗出而散是也 脉弦而數此陰氣  
也宜風藥升陽以發火鬱則脉數峻退矣 凡  
治此病脉數者當用黃柏少加黃連柴胡蒼朮  
黃芪甘草更加升麻得汗則脉必下乃火鬱則  
發之意也 男婦四肢發熱肌肉熱筋痺執骨  
髓中熱如火燎火燒捫之令人亦熱四肢主屬

脾脾者土也熱伏地中此病多因血虛而得又  
 因胃虛過食冷物水水無度鬱遏陽氣於脾土  
 中經曰火鬱則發之柴胡升陽湯 五心煩熱  
 是火鬱於地中四肢土也心火下陷在脾土之  
 中故宜升發火鬱以火鬱湯主之 手足心熱  
 用梔子香附蒼朮白芷半夏川芎末之神麴糊  
 丸 兩手大熱為骨厥如在火中可灸湧泉穴  
 三壯之愈 素問帝曰人有四肢熱逢風寒如  
 灸如火者何也岐伯曰是人者陰氣虛陽氣成

四肢者陽也兩陽相得而陰氣虛少少水不能  
 滅盛火而陽獨治獨治者不能生長也獨勝而  
 止耳逢風如灸如火者是人當肉燥也 仲景  
 有三物黃芩湯治婦人四肢煩熱 小兒痘後  
 餘熱不退痲不收斂大便不行是謂血燥則當  
 以陰藥治之因而補之用清涼飲子通大便而  
 瀉其熱潔古云涼風至而草木實夫清涼飲子  
 乃秋風徹熱之劑也傷寒表邪入於裏日晡潮  
 熱大渴引飲譫語狂躁不大便是胃實乃可攻

發熱  
之夫胃氣為熱所傷以承氣湯瀉其上實元氣  
乃得周流承氣之名於此具矣今世人以苦泄  
火故備陳之除熱瀉火非甘寒不可以苦寒瀉  
火非徒無益而反害之故有大熱脈洪大服苦  
寒劑而熱不退者加石膏如症退而脈數不退  
洪大而病有加者宜減苦寒加石膏如大便軟  
或泄者加桔梗食後服此藥誤用則其害非細  
用者旋旋加之如食少者不可用石膏石膏善  
能去脈數如病退而脈數不退者不治 肌熱

燥熱目赤面紅煩渴引飲日夜不息脈浮大而  
虛重按全無為血虛發熱症似白虎唯脈不長  
實為辨也誤服白虎必危宜當歸二錢黃芪一  
兩水煎服 有腎虛火不歸經游行於外而發  
熱者煩渴引飲面目俱赤徧舌生刺兩唇黑裂  
喉間如煙火上衝兩足心如烙痰涎壅盛喘急  
脈洪大而數無倫次按之微弱者是也宜十全  
大補湯吞八味丸或問燥熱如此復投桂附不  
為以火濟火乎曰心包絡相火附於右尺命門

男子以藏精，女子以繫胞，因嗜欲竭之，而火無所附，故厥而土炎。桂附與火同氣也，而其味辛能開腠理，致津液，通氣道，據其窟宅而招之，同氣相求，火必下降矣。且火從腎出者，是水中之火也，火可以水折，而水中之火不可以水折，故巴蜀有火井焉，得水則熾，得火則熄。則桂附者固治相火之正藥歟。楊仁齋云：凡壯熱煩躁，用柴胡、黃芩、大黃解利之，其熱乍輕而不退，蓋用黃芩、川芎、甘草、烏梅作劑，或用黃連、生地黃。

赤茯苓同煎，臨熟入燈心一捻，主之。其效亦速。蓋川芎、生地黃皆能調血，心血一調，其熱自退。其人脈瀼，必有漱水之症，必有嘔惡痰涎之證，必有兩脚厥冷之證，亦必有小腹結急之證，或唾紅或鼻衄，此皆滯血作熱之明驗也。用藥不止於柴胡、黃芩，當以川芎、白芷、桃仁、五靈脂、甘草代之。大便秘結者，於中更加大黃、濃蜜，使滯血一通，黑物流利，則熱不復作。東垣云：發熱晝少而夜多，太陽經中尤甚，晝病則在氣，夜

病則在血是足太陽膀胱血中浮熱微有氣也  
既病人大小便如常知邪氣不在藏府是無裏  
證也外無惡寒知邪氣不在表也有時而發有  
時而止知邪氣不在裏在經絡也夜發  
多而晝發少是邪氣下陷之深也此雜證當從  
熱入血室而論瀉血湯主之 丹溪治陰虛發  
熱者於血藥四物湯亦分陰陽血之動者為陽  
芎歸主之血之靜者為陰生地黃芎藥主之若  
血之陰不足雖芎歸辛溫亦在所不用若血之

陽不足雖薑桂辛熱而亦用之與瀉火之法有  
正治有從治皆在臨機應變 飲酒發熱者緣  
酒性太熱有毒遇身之陽氣本盛得酒則熱愈  
熾剛而又剛陰氣破散陽氣亦亡故難治矣然  
耗之未至於亡者則猶可治一富家子二十餘  
歲四月間病發熱脈之浮沉皆無力而虛熱有  
往來潮作無時間得洪數之脈隨熱進退因知  
非外感之熱必是飲酒留毒在內今因房勞氣  
血虛之而病作問之果得其情遂用補氣血藥

發熱  
加葛根以解酒毒服一貼微汗反懈怠熱如故  
因思是病氣血皆虛不禁葛根之散而然也必  
得雞矩子方可解其毒偶得乾者少許加於藥  
中其熱即愈 治酒肉發熱青黛瓜萸仁薑汁  
又有服金石辛熱者甘草烏豈湯下火邪者艾  
湯下冷飲食者乾薑湯下灸燂者茶清甘草湯  
下 三消諸失血後羸勞久痢諸虛復發熱者  
皆非美證 有當直攻其發者有不當專治其  
熱者因他病而發為熱者也當隨證用藥不可

一槩求之 其他諸證作熱當目治其本病即  
於本證藥中加入退熱藥 元戎謂參蘇飲治  
一切發熱皆能作効不必拘其所因謂中有風  
藥解表有氣藥和中則外感風寒及內積痰飲  
並可用也而合四物湯名茯苓補心湯尤能治  
虛熱則此方乃虛實表裏兼治之劑然不可過  
如素有痰飲者俟熱退即以六君子湯調之素  
陰虛者俟熱退即用三才丸之屬調之  
治各有五一治日和假令小熱之病當以涼藥



和之和不已次用取一治曰取為熱勢稍大  
當以寒藥取之取之不已次用從三治曰從為  
勢既甚當以溫藥從之為藥氣溫也味隨所為  
或以寒因熱用味通所用或寒以溫用或以汗  
發之不已又用折四治曰折為病勢極甚當以  
逆制之逆制之不已當以下奪之下奪之不已  
又用屬五治曰屬為求其屬以衰之緣熱深陷  
在骨髓間無法可出鍼藥所不能及故求其屬  
以衰之求屬之法是同聲相應同氣相求經曰

陷下者灸之夫衰熱之法同前所云火衰於戊  
金衰於辰之類是也如或又不已當廣其法而  
治之譬如孫子之用兵若在山谷則塞淵泉在  
水陸則把渡口在乎川廣野當清野千里塞淵  
泉者刺俞穴把渡口者奪病發時前清野千里  
者如肌羸瘦弱宜廣服大藥以養正治熱以  
寒溫而行之有三皆因大熱在身止用黃芪人  
參甘草此三味者皆甘溫雖表裏皆熱燥發於  
內潤之肌熱於外能和之汗自出而解矣此溫

能除大熱之至理一也熱極生風乃左遷入地  
補母以虛其子使天道右遷順行諸病得天令  
行而必愈二也況大熱在上其大寒必伏於內  
溫能退寒以助地氣地氣者在人乃胃之生氣  
使真氣旺三也

**診** 脉浮大而無力為虛沉細而有力為實  
沉細或數者死病熱有火者生心脉洪且  
也無火者死沉細是也浮而濇濇而身有熱  
者死熱而脉靜者難治脉盛汗出不解

死 脉虛熱不止者死 脉弱四肢厥不欲見  
入食不入利下不止者死

潮熱

潮熱有作有止若潮水之來不失其時一日一發若日三五發即是發熱非潮熱也有虛有實惟傷寒日晡發熱乃胃實別無虛證其餘有潮熱者當審其虛實若大便堅澀喜冷畏熱心下悞然睡卧不着此皆氣盛所謂實而潮熱者也輕宜參蘇飲重則小柴胡湯若氣消乏精神憔悴飲食減少日漸羸雖病暫去而五心常有餘熱此屬虛證宜茯苓補心湯十全大補湯

潮熱

建通

卷三

養榮湯之類病後欠調理者八珍散主之有  
潮熱似虛胸膈痞塞背心疼痛服補藥不効者  
此乃飲證隨氣而潮故熱隨飲而亦潮宜於痰  
飲門求之外有每遇夜身發微熱病人不覺  
早起動作無事飲食如常既無別證可疑只是  
血虛陰不濟陽宜潤補之茯苓補心湯候熱稍  
減繼以養榮湯十全大補湯脈滑腸有宿食  
常暮發熱明日復止者於傷飲食門求之日濕  
痿夜熱以黃芩黃柏黃連白芍藥為末粥丸

潮熱者黃芩生甘草 辰戌時發加羌活 午  
間發黃連 未時發石膏 申時發柴胡 酉  
時發升麻 夜間發當歸稍 有寒者加黃芪  
參朮 分晝夜例見前發熱門

清室  
身熱  
百四

此乃飲食積滯氣而潮熱其隨飲下亦屬實熱  
其起前作無事飲食如常既無別病者此乃  
冬末春初發外似具兩發熱門  
熱發其根在裏間發當歸歸  
開藥黃連明未熱發下膏  
兩燥黃連其生甘草黃連丸部發味苦而干

惡寒 振寒 寒痺  
氣分寒 三焦寒  
血分寒 五藏寒

經曰惡寒戰慄皆屬於熱又曰戰慄如喪神守  
皆屬於火惡寒者雖當炎月若遇風霜重懸在  
身如覺凜凜戰慄如喪神守惡寒之甚也原病  
式曰病熱證而反覺自冷此為病熱實非寒也  
或曰往往見有服熱藥而愈者何也曰病熱之  
人其氣炎上鬱為痰飲抑遏清道陰氣不升病  
熱尤甚積痰得熱亦為暫退熱勢助邪其病益  
深或曰寒勢如此誰敢以寒涼藥與之非殺而

原病  
百五

何曰古人遇戰慄之證有以木承氣湯下燥糞而愈者惡寒戰慄明是熱證但有虛實之分耳晝則惡寒是陰氣上溢於陽分也夜則惡寒是陰血自旺於陰分也 有衛氣虛衰不能實表溫分肉而惡寒者丹溪用參芪之類甚者加附子少許以行參芪之氣是也有土焦之邪隔絕榮衛不能升發出表而惡寒者丹溪治一女子用苦參赤小豆為末蠶水吐後用川芎蒼朮南星黃芩酒麴糊丸是也 有酒熱內鬱不得

泄而惡寒者丹溪治一人形瘦色黑平生喜飲酒年近半百且有別館一日大惡寒戰且自言渴却不能飲其脉大而弱唯右關稍實畧類弦重取則澀以黃芪一物與乾葛同煎與之盡黃芪二兩乾葛一兩脉得小次日安 六月太熱之氣反得大寒之病氣難布息身涼脉遲何以治之曰病有標本病熱為本太寒為標用涼則順時而失本用熱則順本而失時故不從標本而從乎中治中治者何用溫是已然既曰溫則

不能治大寒之病治大寒者非薑附不可若用薑附又似非溫治之例然衰其大半乃止脈得四至餘病便無令治之足矣雖用薑附是亦中治也非溫而何經曰用熱遠熱雖用之不當然勝至可犯亦其理也丹溪治色胃婦人年近六十六月內常覺惡寒戰慄喜炎火御縣多汗如雨其形肥肌厚已服附子十餘貼渾身痒甚兩手脈沉瀆重取稍大知其熱甚而血虛也以四物去川芎倍地黃加白朮黃芪炒黃蘗生甘草

人參每服一兩重方與一貼腹大泄目無視口無言知其病勢深而藥無反佐之過也仍用前藥熱炒與之蓋借火力為向導一貼利止四貼精神回十貼全安又治蔣氏年三十餘形瘦面黑六月喜熱惡寒兩手脈沉而瀆重取似數以三黃丸下之以薑湯每服三十粒二十貼微汗而安婦人先病惡寒手足冷全不發熱脈入至兩脇微痛治者便作少陽治之陽在內伏於骨髓陰在外致使發寒治當不從內外從乎中

治也宜以小柴胡調之倍加薑棗脾胃之虛  
怠惰嗜卧四肢不收時值秋燥令行濕熱少退  
體重節痛口舌乾食無味太便不調小便頻數  
不嗜食食不消兼見肺病灑淅惡寒氣慘慘不  
樂面色惡而不和乃陽氣不伸故也升陽益胃  
湯主之背惡寒是痰飲仲景云心下有留飲  
其人背惡寒冷如冰治法茯苓丸之類是也  
身前寒屬胃經云胃足陽明之脉氣虛則身以  
前皆寒慄治法宜鍼補三里穴是也手足寒

者厥也掌中寒者腹中寒魚上白肉有青血  
脉者胃中有寒理中之類治之黃芪補胃湯  
治表虛惡賊風上焦不通則陽氣抑遏而皮  
膚分肉無以溫之故寒慄東垣升陽益胃湯用  
升發之劑開發上焦以伸陽明出外溫之也丹  
溪吐出濕痰亦開發上焦使陽氣隨吐升發出  
外溫之也故寒慄皆愈

**振寒** 謂寒而顫振也經云陽明所謂灑灑振  
寒者陽明者午也五月盛陽之陰也陽盛而陰



氣加之故灑灑振寒也此當瀉陽者也又云寒氣客於皮膚陰氣盛陽氣虛故為振寒寒慄此當補陽者也又云厥陰在泉風淫所勝病灑灑振寒治以辛涼又云陽明司天之政清熱之氣持於氣交民病振寒四之氣寒雨降病振慄治視寒熱輕重多少其制六脉中之下得弦細而瀋按之無力腹中時痛心胃相控羸隱隱而痛或大便溇泄鼻不聞香臭清濁涕不止目中淚出喘喝痰嗽唾出白沫腰沉沉苦痛項背胸

脇時作痛目中流火口鼻惡寒時時頭痛目眩苦振寒不止或嗽或吐或嘔或噦則發躁蒸蒸而熱如坐甑中必得去衣居寒處或飲寒水則便如故其振寒復至或氣短促胸中滿悶而痛如有腸咽不通欲絕之狀甚則口開目瞪聲聞於外而淚涕痰涎大作其發躁方過而振寒復至或面白而不澤者脫血也悲愁不樂情慘意悲健忘或善噫此風熱大損寒水燥金之復也如六脉細弦而瀋按之空虛此太寒證也亦傷

精氣以辛甘溫熱潤之劑大瀉西北二方則愈  
**寒痺** 帝曰人身非衣寒也中非有寒氣也寒  
從中生者何岐伯曰是人多痺氣也陽氣少陰  
氣多故身寒如從水中出 帝曰人有身寒湯  
火不能熱厚衣不能溫然不凍慄是為何病岐  
伯曰是人者素腎氣勝以水為事太陽氣衰腎  
脂枯不長一水不能勝兩火腎者水也而生於  
骨腎不生則髓不能滿故寒甚至骨也所以不  
能凍慄者肝一陽也心二陽也腎孤藏也一水

不能勝一火故不能凍慄名曰骨痺是人當寧  
節也治法當求之痺門  
氣分寒桂枝加附子湯桂枝加芍藥人參新加  
湯 血分寒巴戟丸神珠丸 上焦寒陳皮厚  
朴藿香胡椒理中丸鐵刷湯桂附丸 中焦寒  
白朮乾薑丁香大建中湯二氣丹附子理中丸  
下焦寒肉桂附子沉香八味丸還少丹天真  
丹 海藏云下焦寒四逆例乾薑味苦能止而  
不行附子味辛能行而不守泄小便不通二藥

皆陽氣化能作小便若薑附木三味內加茯苓以分利之為佳附生用而不炮則無火力熱則行而不止兼以水多煎少則熱直入下焦五藏寒方 肝寒雙和湯 心寒定志丸 菖蒲丸 脾寒益黃散 肺寒小青龍湯 腎寒八味丸 通治大寒四逆湯 大已寒丸 沉香桂附丸 王太僕云小寒之氣溫以和之大寒之氣熱以取之甚寒之氣則下奪之奪之不已則逆折之

折之不盡則求其屬以衰之 東垣云治寒以熱涼而行之有三北方之人為大寒所傷其足脛脹乃寒勝則浮理之然也若火灸湯浴必脫毛見骨須先以新汲水浴之則時見完復矣更有大寒凍其面或耳若近火湯必脫皮成瘡須先於涼房處浴之少時以溫手慰烙必能完復此涼而行之除其大寒之理一也大寒之氣必令母實乃地道左遷入肺逆行於天以涼藥投之使天道右遷而順天令諸病得天令行而必

愈二也況大寒在外其大熱伏於地下者乃三焦包絡天真之氣所居之根蒂也熱伏於中元氣必傷在人之身乃胃也以涼藥和之則元氣充盛而不傷三也

凡病多能為寒熱但發作有期者瘡也無期者諸病也  
**內因**經云榮之生病也寒熱少氣血上下行小柴胡與四物各半湯  
**外因**經云風氣盛於皮膚之間內不得通外不得洩風者善行而數變腠理開則灑然寒閉則熱而悶其寒也則衰飲食其熱也則消肌肉故使人怏慄而不能食名曰寒熱又云因於露風乃生寒熱又云風盛為寒熱解風湯防風湯  
**肺經**云脉之至也喘而虛名曰

往來寒熱

凡病多能為寒熱但發作有期者瘡也無期者諸病也

**內因**經云榮之生病也寒熱少氣血上下行小柴胡與四物各半湯

**外因**經云風氣盛於皮膚之間內不得通外不得洩風者善行而數變腠理開則灑然寒閉則熱而悶其寒也則衰飲食其熱也則消肌肉故使人怏慄而不能食名曰寒熱又云因於露風乃生寒熱又云風盛為寒熱

解風湯防風湯  
**肺經**云脉之至也喘而虛名曰

主來起決 圭繩

肺痺寒熱得之醉而使內也又曰肺脉微急為肺寒熱  
**脾經**云脾脉小甚為寒熱  
**大陽經**云三陽為病發寒熱  
**陽維經**云陽維為病苦寒熱  
**火熱攻肺經**云少陰司天熱氣下臨肺氣上從喘嘔寒熱又云少陽司天火氣下臨肺氣上從寒熱附腫又云少陰司天熱淫所勝寒熱皮膚痛又云歲木不及燥乃大行復則病寒熱瘡瘍治以寒劑  
**寒熱相錯經**云陽明司天之政天氣急地氣明民病寒熱發暴二之氣燥

熱交冷民病寒熱又云陽明司天燥氣下臨肝氣上從民病寒熱如瘧又云少陰司天之政四之氣寒熱互至民病寒熱治視寒熱多少其制  
皮寒熱者不可附席毛髮焦鼻槁脂不得汗取三陽之絡以補毛太陰肌寒熱者肌痛毛髮焦而唇槁脂不得汗取三陽於下以去其血者補足太陰以出其汗骨寒熱者病無所安汗注不休齒未槁取其少陰於陰股之絡齒已槁死不治骨厥亦然無汗而寒熱者屬表可治寒熱汗出不休骨寒熱者

故難治也已入骨髓 灸寒熱之法先灸項大椎以年為壯數王註云如車 次灸擗骨以年為壯數謂之視背膂陷者灸之 膏肓等膂陷者為筋骨陷處也肩胛 兩季脇之間灸之京門 外踝上絕骨之端灸之陽輔 足小指次指間灸之俠溪 膂下陷脉灸之承筋 外踝後灸之崑崙 缺盆骨上切之堅動如筋者灸之當隨其所 膂中陷骨間灸之天突 穴也掌束骨 有而灸之未詳是否 膂下關元三寸灸之毛際動下灸之陽池 穴也未詳是否 膂下關元三寸灸之毛際動

脉灸之氣衝 膝下三寸分間灸之三里 足陽明跗上動脉灸之衝陽 顛上一灸之百會 凡當灸二十九處灸之不已者必視其經之過於陽者數刺其俞而藥之按項大椎至顛上一灸之 邪在肺則病皮膚痛寒熱上氣喘汗出欬動按項大椎至顛上一灸之 肩背取之膂中外膂背三節五藏之傍以手疾按之快然乃刺之取之缺盆中以越之小腹 滿大身時寒熱小便不利取足厥陰絡病者 善太息口苦下利寒熱取陽陵泉病風且寒

且熱汗出一日數過先刺諸分理絡脉汗出且  
寒且熱三日一刺百日而已 凡刺寒熱皆多  
血絡必間日而一取之血盡乃止乃調其虛實  
寒熱五處及天柱風池腰膂長強大杼中膂  
內俞上竅斷交上腕關元天牖天容合谷陰谿  
關衝中渚陽池消爍少澤前谷腕骨陽谷少海  
然谷至陰崑崙主之 身寒熱陰都主之 寒  
熱刺腦戶 風寒熱腋門主之 心如懸陰厥  
脚喘後廉急不可前却癰癧便膿血足跗上痛

舌卷不能言善笑心下痞四肢倦溺青赤白黃  
黑青取井赤取榮黃取輸白取經黑取合 血  
痔泄後重腹痛如癢狀卧什必有所扶持及失  
氣涎出鼻孔中痛腹中常鳴骨寒熱無所安汗  
出不休復溜主之 骨寒熱澁難腎膂主之  
肺寒熱呼吸不得卧上氣嘔沫喘氣相追逐胸  
滿脇膺急息難振慄脉鼓氣鬲胸中有熱支滿  
不嗜食汗不出腰脊痛肺俞主之 咳而嘔昂  
寒食不下寒熱皮肉膚痛少氣不得卧胸滿支

主水寒熱

兩脇扁上兢兢脇痛腹臏胃脘暴痛上氣肩背  
寒痛汗不出喉痺腹中痛積聚默默然嗜卧怠  
惰不欲動身常濕濕一作心痛無可搖者高俞  
主之 欬而脇滿急不得息不得反側腋脇下  
與臍相引筋急而痛反折目上視眩耳中條然  
肩項痛驚狂衄少腹滿目眈眈生白翳欬引胸  
痛筋寒熱唾血短氣鼻酸肝俞主之 寒熱食  
多身羸瘦兩脅引痛心下賁痛心如懸下引臍  
少腹急痛熱面急一作目眈眈久喘咳少氣弱

濁赤腎俞主之 寒熱咳嘔沫掌中熱虛則肩  
背寒慄少氣不足以息寒厥交兩手而齖口沫  
出實則肩背熱痛汗出暴四肢腫身濕搖肘寒  
熱饑則煩飽則善面色變一作口噤不開惡風  
泣出列缺主之 寒熱胸背急喉痺欬上氣喘  
掌中熱數欠伸汗出善忘四肢厥逆善笑溺白  
列缺主之 胸中膨膨然甚則交兩手而齖暴  
痺喘逆刺經渠及天府此謂之大膺 肺系急  
胸中痛惡寒胸滿悒悒然善嘔膽汁腦中熱喘



逆氣氣相追逐多濁唾不得息有背風汗出  
腹腫中食饑不下喉痺有息肺脹皮膚骨痛  
寒熱煩滿中府主之 寒熱目眵眵善咳喘逆  
通谷主之 煩心咳寒熱善噦勞宮主之 寒  
熱唇口乾身熱喘息目急痛善驚三間主之  
云寒熱心背引痛胸中不得息咳唾血逆煩中  
善饑食不下咳逆汗不出如瘧扶目淚出悲傷  
心論 寒熱善嘔商丘主之 嘔厥寒時有微熱  
脇下支滿喉痛嗑乾膝外廉痛淫樂脛瘦腋下  
腫馬刀瘦肩腫吻傷痛大衝主之 寒熱頭痛

喘喝目不能視神庭主之其目泣出頭不痛者  
聽會取之 寒熱頭痛如破目痛如脫喘逆煩  
滿嘔吐流汗頭維主之 寒熱胸滿頭痛四肢  
不舉腋下腫上氣胸中有聲喉中鳴天池主之  
寒熱頭痛水溝主之 寒熱善怖頭重足寒  
不欲食脚攣京骨主之 下部寒熱病汗不出  
體重逆氣頭眩痛飛陽主之 肩背痛寒熱瘰  
癧遠頸有大氣暴聾氣蒙瞽耳目不開頭頷痛  
淚出自鼻衄不得息不知香臭風眩喉痺天牖

主之 寒熱痠痛四肢不舉腋下腫馬刀挾瘦  
髀膝脛骨淫漑痠痺不仁陽輔主之 寒熱頸  
癢癢欬呼吸炎手三里左取右右取左 寒熱  
頸癢癢大迎主之 寒熱癢癢胸中滿有大氣  
缺盆中滿痛者死外漬不死肩引項不舉缺盆  
中痛汗不出喉痺欬嗽血缺盆主之 寒熱頸  
癢癢肩痛不可舉臂臑胸主之 寒熱頸癢癢  
耳鳴無聞痛引缺盆肩中熱痛手臂不舉肩真  
主之 寒熱癢癢目不明欬上氣唾血肩中膈

主之 寒熱頸腋下腫申脉主之 寒熱頸頷  
腫後谿主之 胸中滿耳前痛齒熱痛目赤痛  
頸腫寒熱渴飲輒汗出不飲則皮乾熱煩曲池  
主之 振寒小指不用寒熱汗不出頭痛喉痺  
舌急卷小指之間熱口中熱煩心心痛臂內廉  
痛聾欬癢瘰口乾頭痛不可顧少澤主之 振  
寒寒熱肩臑肘臂頭痛不可顧煩滿身熱惡寒  
目赤痛背爛生翳膜暴痛聾耳聾臂重痛肘  
變痲疥腦滿引臑泣出而驚頸項強身寒頭不

可顧後谿主之 振寒寒熱頸項腫實則肘攣  
頭眩痛狂易虛則生疣小者痂疥支正主之  
寒熱悽厥鼓頷承漿主之 肩痛引項寒熱缺  
盆主之 身熱汗不出胸中熱滿天竅主之  
寒熱肩腫引胛中有臂痠痛臑膺主之 臂厥  
肩膺胸滿痛目中白翳眼青轉筋掌中熱乍寒  
乍熱缺盆中相引痛數欬喘不得息臂內廉痛  
上昂飲已煩滿太淵主之 寒熱腹臑央央然  
不得息京門主之 善齧頰齒唇熱汗不出口

中熱痛衝陽主之 胃脘痛時寒熱皆主之 寒  
熱篡反出承山主之 寒熱篡後出瘰癧脚臑  
痠重戰慄不能久立脚急腫痛跖筋足攣少腹  
痛引喉嗑大便難承筋主之 寒熱脛腫丘墟  
主之 寒熱痺脛不收陽交主之 跟厥膝急  
腰脊痛引腹篡陰股熱陰暴痛寒熱膝痠重合  
陽主之 寒熱解嬾 作淫灑脛痠四肢重痛  
少氣難言至陽主之 寒熱腰痛如折束骨主  
之 寒熱骨痛玉枕主之 黃帝曰人之善病

寒熱何以候之少俞答曰小骨弱肉者善病寒  
熱黃帝曰何以候骨之大小肉之堅脆色之不  
一也少俞答曰顴骨者骨之本也顴大則骨大  
顴小則骨小皮膚薄而其肉無腠其臂濡濡然  
其地色冷然不與天同色汚然獨異此其候也  
然臂薄者其髓不滿故善病寒熱也問曰病  
者有灑淅惡寒而復發熱者何也曰陰脈不足  
陽往從之陽脈不足陰往乘之何謂陽不足假  
令寸口脈微名曰陽不足陰氣上入陽中則灑

淅惡寒也何謂陰不足假令尺脈弱名曰陰不  
足陽氣下陷入陰中則發熱也凡治寒熱用柴  
胡之屬者升陽  
氣使不下陷入陰中則不熱也用黃芩之  
屬者降陰氣使不得上入陽中則不寒也右  
俱靈素難甲乙金匱之文備載之者以世醫書  
多不列寒熱門僅僅綱目有之又止鍼法少用  
藥之方然知鍼所取之經絡則知藥之所取亦  
猶是矣吾非不能一一以藥代之但不欲印定  
後人眼目仲景曰婦人中風七八日續得寒  
熱發作有時經水適斷此為熱入血室其血必

結故使如瘡狀發作有時小柴胡湯主之小柴胡加減法如寒熱往來經水不調去半夏加秦艽芍藥當歸知母地骨皮牡丹皮川芎白朮茯苓如小柴胡湯與四物湯各半名調經湯無孕嘔者加半夏無汗者加柴胡惡寒者加桂有汗者加地骨皮嗽者加紫苑通經加京三稜廣茂勞者加鼈甲完顏小將軍病寒熱間作腕後有斑三五點鼻中微血出兩手脈沉澹胸膈四肢按之殊無大熱此

內傷寒也問之向者卧殿角傷風又渴飲水酪水此外感者輕內傷者重外從內病俱為陰也故先斑後衄顯內陰證寒熱間作脾亦有之非徒少陽之寒熱也與調中湯數服而愈脈經云大腸有宿食寒慄發熱有時如瘡輕則治導重則下之當求之傷食門血中風氣體虛發渴寒熱地骨皮散寒熱體瘦肢節疼痛口乾心煩柴胡散產後往來寒熱柴胡四物湯黃芪丸師尼寡婦獨陰無陽慾心萌而不遂陰

陽交爭寒熱互作全類溫瘧久則成勞其肝脉  
弦長而上魚際宜抑陰地黄丸結熱在裏往  
來寒熱者大柴胡湯武陽仇天祥之子病發  
寒熱諸醫作骨蒸勞治之半年病甚戴人往視  
之診其手脉尺寸皆潮於關關脉獨大戴人曰  
肺癰也問其乳媪曾有痛處乳媪曰無戴人令  
兒去衣舉其兩手觀其兩脇下右脇稍高戴人  
以手側按之兒移身避之按其左脇則不避戴  
人曰此肺部有癰已吐膿矣

診

寸口脉沉而喘曰寒熱 脉沉數細散者

寒熱也 沉細為寒 數散為熱 脉澀洪大寒熱在中 尺

膚烘然先熱後寒寒熱也 言初門天膚則熱久之則寒也 尺

膚先寒久之而熱者亦寒熱也 言初門天膚則寒久之則熱也

寒熱奪形脉堅搏是逆也 尺肉熱者解衣

安卧脫肉者寒熱不治 診寒熱赤脉上下貫

瞳子見一脉一歲死見二脉半一歲半死見三

脉二歲死見四脉半二歲半死見五脉三歲死

見赤脉不下貫 瞳子可治也 寒熱病者平旦死

主來寒熱 集韻

外熱內寒外寒內熱  
 仲景云病人身大熱反欲得近衣者熱在皮膚  
 寒在骨髓也活人云先與桂枝湯治寒次與小  
 柴胡湯治熱也 又云病人身大寒反不欲近  
 衣者寒在皮膚熱在骨髓也活人云先與白虎  
 加人參湯治熱次與桂枝麻黃各半湯以解其  
 外

外熱內寒外寒內熱

仲景云病人身大熱反欲得近衣者熱在皮膚  
 寒在骨髓也活人云先與桂枝湯治寒次與小  
 柴胡湯治熱也 又云病人身大寒反不欲近  
 衣者寒在皮膚熱在骨髓也活人云先與白虎  
 加人參湯治熱次與桂枝麻黃各半湯以解其  
 外

凡人參... 骨... 寒... 熱... 陰... 陽... 脈... 經... 云... 熱... 病... 所... 謂... 陽... 附... 陰... 者... 腰... 以... 下... 至... 足... 熱... 腰... 以... 上... 寒... 陰... 氣... 下... 爭... 還... 心... 腹... 滿... 者... 死... 所... 謂... 陰... 附... 陽... 者... 腰... 以... 上... 至... 頭... 熱... 腰... 以... 下... 寒... 陰... 氣... 上... 爭... 還... 得... 汗... 者... 生... 靈... 樞... 經... 云... 上... 寒... 下... 熱... 先... 刺... 其... 項... 太... 陽... 穴... 留... 之... 已... 刺... 則... 刺... 項... 與... 肩... 胛... 令... 熱... 下... 合... 乃... 止... 此... 所... 謂... 推... 而... 上... 之... 者... 也... 上... 熱... 下... 寒... 視... 其... 虛... 脈... 而... 陷... 之... 於... 經... 絡... 者... 取... 之... 氣... 下... 乃... 止... 此... 所... 謂... 引... 而... 下... 之... 者... 也... 東... 垣... 云... 另... 有... 上... 熱... 下... 寒... 經... 曰... 陰... 病... 在... 陽...

上熱下寒... 脈經云熱病所謂陽附陰者腰以下至足熱腰以上寒陰氣下爭還心腹滿者死所謂陰附陽者腰以上至頭熱腰以下寒陰氣上爭還得汗者生靈樞經云上寒下熱先刺其項太陽穴留之已刺則刺項與肩胛令熱下合乃止此所謂推而上之者也上熱下寒視其虛脈而陷之於經絡者取之氣下乃止此所謂引而下之者也東垣云另有上熱下寒經曰陰病在陽

上九下...



當從陽引陰，必須先由絡脉經隧之血若陰中  
火旺上騰於天，致六陽反不衰而上亢者，先去  
五藏之血絡引而下行，天氣降下則下寒之病  
自去矣。慎勿獨瀉其六陽，此病陽亢乃陰火之  
邪滋之，只去陰火只損血絡經隧之邪，勿悞也。  
聖人以此上熱下寒是有春夏無秋冬也。當從  
天外引陽下降入地中，此症乃上天群陰火熾  
而反助六陽不能衰退，先於六陽中夾血絡出  
血使氣下降，三陰雖力微能逐六陽下行，以陰

血自降故也，亦可謂老陽變陰之象也。故經云  
上熱下寒，視其虛脉下陷於經絡者，取之。此所  
謂引而下之也。但言絡脉皆是也。病大者三稜  
鍼決血去陽中之熱，熱者手太陽小腸中留火  
熱之邪，致此老陽不肯退化為陰而下，故先決  
去手太陽之熱血使三陰得時之用而下降，以  
行秋令奉收道下入地中而舉藏也。乃瀉老陽  
在天不肯退化行陰道者也。至元戊辰春中書  
叅政楊公正卿年踰七十病而顏鬱赤若飲酒

狀痰稠粘時眩暈如在風霧中一日會都堂此  
症忽來復加目瞳不明遂歸命予診候兩寸脉  
洪大尺脉弦細無力此上熱下寒明矣欲藥之  
爲高年氣弱不任記先師所論凡上熱譬猶鳥  
巢高顛射而取之卽以稜針於顛前髮際疾  
刺二十餘出紫黑血約一合許卽時頭目清利  
諸苦皆去自後不復作中書左丞姚公茂六  
旬有七宿有暗風至元戊申末因酒病發頭面  
赤腫而痛耳前後腫尤甚胸中煩悶嗑咽不利

身半已下皆寒足脛尤甚由是以牀相接作坑  
身半已上常卧於牀飲食減少精神困倦而體  
痛命予治之診得脉浮數按之弦細上熱下寒  
明矣內經云熱勝則腫又曰春氣者病在頭難  
經云畜則腫熱砭射之也蓋取其易散故遂於  
腫上約五十餘刺出血紫黑約一杯數頃時疼  
痛消散又於氣海中灸百壯乃助下焦陽  
虛退其陰寒次於三里二穴各灸三七壯治足  
胫下寒引導陽氣下行故也遂製一方名曰旣

濟解毒湯以熱者寒之然病有高下治有遠近無越於此以黃芩黃連苦寒酒製為引用瀉其上熱桔梗甘草辛甘溫升佐諸苦藥治其熱柴胡升麻苦平味薄者也陽中之陽散發上熱連翹苦辛平散結消腫當歸辛溫和血止痛酒煨大黃苦寒引苦性上行止煩熱投劑之後腫散痛減大便利再服減大黃慎言語節飲食不旬日良愈

癰

內經論病諸篇唯癰論最詳語邪則風寒暑濕四氣皆得留着而病癰論邪入客處所則有腸胃之外榮氣之舍脊骨之間五藏募原與入客於藏府淺深不同語其病狀則分寒熱先後遇寒熱之多寡則因反時而病以應令氣生長化收藏之變此皆外邪所致也及乎語溫癰在藏者止以風寒中於腎語痺癰者止以肺素有熱然冬令之寒既得以中於腎則其餘四藏令

氣之邪又寧無入客於所屬之藏者乎既肺本  
氣之熱為瘧則四藏之氣鬱而為熱者又寧不  
似肺之為瘧乎此殆舉一隅可以三隅反也故  
陳無擇謂內傷七情饑飽房勞皆得鬱而蘊積  
痰涎其病氣與衛氣并則作瘧者豈非用此例  
以推之歟夫如是內外所傷之邪皆因其客在  
榮氣之舍故瘧有止發之定期榮氣有舍猶行  
人之有傳舍也故瘧榮衛之氣日行一周歷五  
藏六府十二經絡之界分每有一界分必有其

舍舍有隨經絡沉內薄之瘧邪故與日行之衛  
氣相集則病作離則病休其作也不惟脉外之  
衛虛并入於陰靈樞所謂足陽明與榮俱行者  
亦虛以從之陽明之氣虛則天真因水穀而充  
大者亦暫衰所以瘧作之際禁勿治刺恐傷胃  
氣與天真也必待陰陽并極而退其榮衛天真  
胃氣離而復集過此邪留所客之地然後治之  
或當其病未作之先迎而奪之丹溪謂瘧邪得  
於四氣之初弱者即病胃氣強者伏而不得動

至於再感冒氣重傷其病乃作此謂外邪必用汗解虛者先以參朮實胃加藥取汗唯足厥陰最難得汗其汗至足方佳大率取汗非用麻黃輩但開鬱通經其邪熱即散爲汗矣又云瘧發於子半之後午之前是陽分受病其病易愈發於午之後寅之前陰分受病其病難愈必分受病陰陽氣血藥以佐之觀形察色以別之蓋嘗從是法而治形壯色澤者病在氣分則通經開鬱以取汗色稍天者則補虛取汗挾痰者先實

其胃一二日乃服劫劑形弱色枯者則不用取汗亦不可劫但補養以通經調之其形壯而色紫黑者病在血分則開其阻滯色枯者補血調氣夫如是者猶爲尋常之用至於取汗不得汗理血而汗不足若非更求藥之切中病情直造邪所着處何能愈之乎經云夏傷於暑秋必痃瘧暑者季夏也季夏者濕土也君火持權不與之子暑濕之令不行也濕令不行則土虧矣所勝妄行木氣太過少陽旺也所生者受病則

肺金不足所不勝者侮之故水得以乘之土分  
土者坤也坤土申之分申爲相火水入於土則  
水火相干陰陽交爭故爲寒熱兼木氣終見三  
焦是二少陽相合也少陽在濕土之分故爲寒  
熱肺金不足灑淅寒熱此皆往來未定之氣也  
故爲痲瘡久而不愈瘡不發於夏而發於秋者  
以濕熱在酉之分方得其權故發於大暑以後  
也 在氣則發早在血則發晏淺則日作深則  
間日或在頭項或在背中或在腰脊雖上下

近之不同在太陽一也或在四肢者風淫之所  
及隨所傷而作不必盡當風府也先寒而後熱  
者謂之寒瘡先熱而後寒者謂之溫瘡二者不  
當治水火當從乎中治中治者少陽也渴者燥  
勝也不渴者濕勝也瘡雖傷暑遇秋而發其不  
應也秋病寒甚太陽多也冬寒不甚陽不爭也  
春病則惡風夏病則多汗汗者皆少陽虛也其  
病隨四時而作異形如此又有得之於冬而發  
之於暑邪客於腎足少陰也有藏之於心內熱

熏於肺手太陰也至於少氣煩冤手足熱而嘔  
但熱而不寒謂之痺瘧足陽明也治之奈何方  
其盛也勿敢必毀因其衰也治法易老瘧論備  
矣易老云夏傷於暑濕熱閉藏而不能發洩  
於外邪氣內行至秋而發為瘧也初不知何經  
受病隨其受而取之有中三陽者有中三陰者  
經中邪氣其證各殊同傷寒論之也五藏皆有  
瘧其治各異肺瘧令人心寒寒甚熱熱間善  
驚如有所見者桂枝加芍藥湯心瘧令人煩

心甚欲得清水反寒多不甚熱桂枝黃芩湯  
肝瘧令人色蒼蒼然大息其狀若死者四逆湯  
通脈四逆湯脾瘧令人寒腹中痛熱則腸中  
鳴鳴已汗出小建中湯芍藥甘草湯腎瘧令  
人灑灑然腰脊痛死轉大便難日眴眴然手足  
寒桂枝加當歸芍藥湯足太陽之瘧令人腰  
痛頭重寒從背起先寒後熱熇熇暍暍然熱止  
汗出難已羌活加生地黄湯小柴胡加桂湯  
足少陽之瘧令人身體解休寒不甚熱不甚惡

見人見人心惕惕然熱多汗出其小柴胡湯  
足陽明之瘧令人先寒灑淅灑淅寒甚久乃熱  
熱去汗出喜見日月光火氣乃快然桂枝二白  
虎一黃芩芍藥加桂湯 足大陰之瘧令人不  
樂好太息不嗜食多寒熱汗出病至則善嘔嘔  
已乃寒小建中湯異攻散 足少陰之瘧令人  
嘔吐甚多寒熱熱多寒少欲閉戶牖而處其病  
難也小柴胡加半夏湯 足厥陰之瘧令人腰  
痛少腹滿小便不利如癰狀非癰也數便噫恐

懼氣不足腹中悒悒 四物柴胡苦練附子湯  
在太陽經者謂之風瘧治多汗之 在陽明經  
者謂之熱瘧治多下之 在少陽經者謂之風  
熱瘧治多和之 此三陽受病皆謂暴瘧也發  
在夏至後處暑前者此乃傷之淺者近而暴也  
在陰經者則不分三經皆謂之溫瘧宜以大陰  
經論之其發處暑後冬至前者此乃傷之重者  
遠而深也瘧瘧者老瘧也故謂之久瘧 瘧疾  
處暑前發頭痛項強脈浮惡風有汗桂枝羌活



湯 瘧疾頭痛項強脉浮惡寒無汗麻黃羌活  
湯 發瘧如前證而夜發者麻黃黃芩湯散桃仁  
緩肝夜發乃陰經有邪 瘧疾身熱目痛熱多  
此湯散血中風寒也 瘧疾身熱目痛熱多  
寒少脉長睡卧不安先以大柴胡湯下之微利  
為度如下過微邪未盡者宜白芷湯以盡其邪  
瘧無他證隔日發先寒後熱寒少熱多宜桂  
枝石膏湯 瘧寒熱大作不論先後此太陽陽  
明合病也謂之太爭寒作則必戰動經曰熱勝  
戰動也發熱則必汗泄經曰汗出不愈知

也陽盛陰虛之證當實內治外不治恐久而便  
入陰經也桂枝芍藥湯主之 如前藥服之寒  
熱轉大者知太陽陽明少陽三陽合病也宜桂  
枝黃芩湯和之 服藥已如外邪已罷內邪未  
已再詮下藥 從卯至午時發者宜大柴胡湯  
下之 從午至酉發者知邪在內也宜大承氣  
湯下之 從酉至子發者或至寅時發者知邪  
在血也宜桃仁承氣湯下之 前項下藥微利  
為度更以小柴胡湯徹其微邪之氣 太法先

集通

卷五

熱後寒者小柴胡湯先寒後熱者小柴胡加桂枝湯多熱但熱者白虎加桂枝湯多寒但寒者柴胡桂薑湯此以瘧之寒熱多少定治法也若多寒而但有寒者其脉或洪實或滑當作實熱治之若便用桂枝悞也如或多熱而但有熱者其脉或空虛或微弱當作虛寒治之若便用白虎亦誤也所以欲學者必先問其寒熱多少又診脉以參之百無一失矣仲景云瘧脉自弦弦數者多熱弦遲者多寒弦小緊者可下之

弦遲者可溫之弦緊者可發汗及鍼灸也浮大者可吐之弦數者風疾發也以飲食消息止之陰氣孤絕陽氣獨發則熱而少氣煩冤手足熱而欲嘔名曰瘧瘧若但熱不寒者邪氣內藏於心肺外舍於分肉之間令人消爍脫肉又云溫瘧者其脉如平身無寒但熱骨節疼煩時時嘔逆以白虎加桂枝湯主之瘧多寒者名曰牝瘧蜀漆散主之外臺牡蠣湯亦主之予弱冠游鄉校時校師蔣先生之內患牝瘧身痛逾

身不瘥困甚時予初知醫延予診治告以醫欲  
用薑附溫之予曰溽暑未衰明係熱邪安得寒  
而溫之經云陽并於陰則陰實而陽虛陽明虛  
則寒慄鼓頷也巨陽虛則腰背頭項痛三陽俱  
虛則陰氣勝陰氣勝則骨寒而痛寒生於內故  
中外皆寒此所云寒乃陰陽交爭互作之寒非  
真寒也豈得用桂附溫之乃處一方以柴胡升  
麻葛根羌活防風補三陽之虛升之也何曰補  
以陷入陰分而謂之以桃仁紅花引入陰分而  
虛故方之即補矣

取陽以出還於陽分以猪苓分隔之使不復下  
陷一劑而病良已 瘡病發渴小柴胡去半夏  
加栝萸根湯亦治勞瘡 張子和法 白虎加  
人參湯 小柴胡湯 五苓散 神祐丸 服  
前三服未動次與之承氣湯 甘露飲調之  
人參柴胡飲子補之 在上者常山飲吐之  
劉立之法 先當化痰下氣調理榮衛 草果  
平胃散 理中湯加半夏 藿香正氣散 不  
換金正氣散 對金飲子 皆要藥也俟榮衛

痲方進痲藥 楊仁齋法 風痲自感風而得  
惡風自汗煩燥頭疼轉而為痲風陽氣也故先  
熱後寒可與解散風邪如川芎白芷青皮紫蘇  
之類或細辛檳榔佐之溫痲一證亦先熱後寒  
此為傷寒壞病與風痲大畧則同熱多寒少小  
柴胡湯熱少寒多小柴胡湯內加官桂 寒痲  
自感寒而得無汗惡寒攣痛面慘轉而為痲寒  
陰氣也故先寒後熱可與發散寒邪生料五積  
散增桂養胃湯或良薑乾薑官桂草果之類甚

則薑附湯附子理中湯 暑痲者暑勝熱多得  
之 一名痲痲陰氣獨微陽氣獨發但熱不寒裏  
實不泄煩渴且嘔肌肉消鑠用小柴胡湯香薷  
散嘔者縮脾飲加生薑溫服下消暑圓熱多燥  
甚者少與竹葉湯常山柴胡於暑證最便 濕  
痲者身襲雨濕汗出溼浴得之 體痛重肢節  
煩疼嘔逆脹滿用五苓散除濕湯加蒼朮茯苓  
輩寒多者朮附湯最良 牝痲者久受陰濕陰  
盛陽虛陽不能制陰所以寒多不熱氣虛而泄

瘦慘振振柴胡桂薑湯減半黃芩加半夏食  
瘡一名胃瘡飲食無節饑飽有傷致然也凡食  
啖生冷鹹藏魚鹽肥膩中脘生痰皆為食瘡其  
狀苦饑而不能食食則中滿嘔逆腹痛青皮陳  
皮半夏草果縮砂白荳蔻作劑或四獸湯下紅  
圓子瘡瘡挾嵐瘴溪源蒸毒之氣致然也自  
嶺以南地毒苦炎燥濕不常人多瘡瘡其狀血  
乘上焦病欲來時令人迷困甚則發躁狂妄亦  
有啞不能言者皆由敗血瘀於心毒涎聚於脾

坡仙梅為脾胃實熱所致又有甚於傷暑之瘡  
耳治之須用涼膈疎通大腸小柴胡加大黃治  
瘡木香圓觀音圓皆為要藥戴復菴法不問  
寒熱多少且用清脾飲草果飲二陳湯加  
草果生料平胃散加草果前胡初發之際  
風寒在表雖寒熱過後而身體常自疼常自畏  
風宜草果飲或養胃湯每服加川芎草果各半  
錢熱少者進取微汗寒多者宜快脾湯或養胃  
湯每服更加草果半錢服藥後寒仍多者養胃

湯每服加熟附官桂各半錢獨寒者尤宜不効  
則七棗湯熱多者宜驅瘧飲或參蘇飲每服加  
草果半錢太熱不除宜小柴胡湯渴甚則佐以  
五苓散入辰砂少許獨熱無寒宜小柴胡湯熱  
雖劇不甚渴者於本方加桂四分熱多而脾氣  
怯者柴朴湯寒熱俱等者常服宜如十項二陳  
湯平胃散加料之法發日進柴胡桂薑湯候可  
截則截之有獨熱用清脾飲効者內煩增參作  
一錢食瘧乃是飲食傷脾得之或瘧已成而

猶不思口或寒熱正作時喫食其人噫氣吞酸  
胸膈不利宜生料平胃散每服加草果砂仁各  
半錢仍佐以紅丸子七香丸暑瘧其人面垢  
口渴雖熱已過後無事之時亦常有汗宜養胃  
湯一貼香薷飲一貼和勻作二服渴甚汗出多  
者加味香薷飲間進辰砂五苓散不問已發未  
發其人嘔吐痰食俱出宜多服二陳湯加草果  
半錢又恐伏暑蘊結為痰宜消暑丸按戴院  
使處元末國初大亂之後草昧之初故其用藥

多主溫熱醫者當量斟酌於天時方土物情之間而得其宜以爲取捨可也 仲景易老治瘧法晰矣然用之外因暑邪病在盛熱之時爲宜若深秋溽清之候與七情痰食諸傷未可泥也故又備諸治法然暑月之瘧必脈浮有表證始可用麻桂羌活等表藥脈洪數長實有熱證始可用白虎等藥脈沉實有裏證始可用大柴胡承氣等藥若弦細花遲四肢倦怠飲食少進口乾小便赤雖得之傷暑當以清暑益氣湯十味

香薷飲投之雖人參白虎非其治也至於內外俱熱煩渴引飲自汗出而不衰雖熱退後脈長實自如卽處暑後進白虎何害是又不可泥矣 澹寮云用藥多一冷一熱半熟半生分利陰陽按局方交解飲子卽半熟半生之例也東垣云秋暮暑氣衰病熱瘧知其寒也局方用雙解飲子是已治瘧瘧尤妙邑令劉蓉川先生深秋患瘧而洞泄不止問予以先去其一爲快予以此方投之一服而二病俱愈 外祖母虞太孺

八年八十餘夏患瘧諸舅以年高不堪懼其再發議欲截之予曰欲一劑而已亦甚易何必截乎乃用柴胡升麻葛根羌活防風之甘辛氣清以升陽氣使離於陰而寒自己以知母石膏黃芩之苦甘寒引陰氣下降使離於陽而熱自己以猪苓之淡滲分利陰陽使不得交併以穿山甲引之以甘草和之果一劑而止故趙以德云嘗究本草知母草果常山甘草烏梅檳榔穿山甲皆言治瘧集以成方者為知母性寒人足陽

明藥將用治陽明獨盛之火熱使其退就太陰也草果性溫燥治足太陰獨盛之寒使其退就陽明也二經合和則無陰陽交錯之變是為君藥也常山主寒熱瘧吐胸中痰結是為臣藥也甘草和諸藥烏梅去痰檳榔除痰癖破滯氣是佐藥也穿山甲者以其穴山而居遇水而入則是出陰入陽穿其經絡於榮分以破暑結之邪為之使藥也然則此方乃脾胃有鬱痰伏涎者用之收斂若無痰止於暑結榮分獨應是太陰



血證而熱者當發唇瘡而愈於此方則無功矣  
柴升等藥外因爲宜  
知母等藥內因爲宜  
東南瀕海海風無常所  
食魚鹽人多停飲故風瘡食瘡所由以盛烏頭  
草果陳皮半夏施得其宜西北高曠隆冬則水  
冰地裂盛夏則爍石流金人多中寒伏暑故多  
暑瘡寒瘡柴胡恒山故應合用東南西北往來  
其間病在未分之際可與藿香正氣散草果飲  
是猶養胃湯也  
治北方瘡以馬鞭草莖葉煎  
一盞露一宿早服寒多加薑汁  
戴云近世因

寒熱發作見其指甲青黑遂名曰沙或曼或挑  
或灌以油茶且禁其服藥此病卽是南方瘴氣  
生料平胃散加草果檳榔正其所宜豈有病而  
無藥者哉  
按南人不以患瘡爲意北人則畏  
之北人而在南方發者尤畏之以此見治者當  
知方土之宜也上三條姑引其端耳  
潔古家  
珍治久瘡不能食胸中鬱鬱欲吐而不能吐者  
以雄黃散吐之按此必上部脉浮滑有力確知  
胸中有癖而後可用不然能無虛虛之禍楊仁

齋云有中年人藏府久虛大便嘗滑忽得瘧疾嘔吐異常唯專用人參為能止嘔其他瘧劑並不可施遂以茯苓二陳湯加人參縮砂而倍用白荳蔻進一二服病人自覺氣脈頓平於是寒熱不作蓋白荳蔻能消能磨流行三焦榮衛一轉寒熱自平繼今遇有嘔吐發瘧之症或其人素嘔而發瘧謹勿用常山惟以生萊菔生薑各碾自然汁半盞入蜜三四匙烏梅二枚同煎吞局方雄黃丸三四粒候其利下惡血痰水即以此

人參川芎茯苓半夏砂仁甘草調之萬一嘔不止熱不退却用真料小柴胡湯多加生薑主治其或嘔吐大作而又發熱且先與治瘧生熟飲嘔定以小柴胡湯繼之按仁齋論治雖悉而用藥不甚中肯綮若審知胸中有澀而吐不若以逆流水煎橘皮湯導而吐之若吐不出便可定之抑之使下於隨證藥中加枇杷葉蘆根之屬大抵當審其所以吐之故從其本而藥之難以言盡也仁齋又云瘧家多蓄痰涎黃水常山

爲能吐之利之是固然矣其有純熱發瘡或蘊  
熱內實之證投以常山太便點滴而下似泄不  
泄須用北大黃爲佐太泄數下然後獲愈又云  
凡瘡皆因腹中停蓄黃水惟水不行所以寒熱  
不歇此瘡家受病之處也治法暑瘡純熱以香  
薷飲加青皮北大黃兩個烏梅同煎侵晨溫服  
寒瘡多寒以二陳湯加青皮良薑多用薑同煎  
侵晨吞神保丸五粒並欲取毒水則去其病  
根寒熱自解又云瘡有水有血水卽水飲也血

卽瘀血也唯水飲所以作寒熱唯瘀血所以增  
寒熱常山逐水利飲固也苟無行血藥品佐助  
其間何以收十全之效耶繼自今瘡家或衄血  
或太便血絲或月候適來適去皆是血證當於  
瘡藥中加五靈脂桃仁爲佐入生薑蜜同煎以  
治之又云瘡之經久而不歇其故何耶有根在  
也根者何曰飲曰水曰敗血是耳惟癖爲瘡之  
母惟敗血爲暑熱之毒惟飲與水皆生寒熱故  
暑之脉虛水飲之脉沉癖之脉結挾水飲者爲

之逐水消飲結癖者脇必痛爲之攻癖敗血暑  
毒隨證而疎利之寒熱不除吾未之信按仁齋  
之論固是矣其於治未也大黃止能去有形之  
積不能去水其取瘀血亦必醋製及以桃仁之  
屬引之而後行不然不行也常山治瘧是其本  
性雖善吐人亦有蒸製得法而不吐者瘧更易  
愈其功不在吐痰明矣亦非吐水之劑但能敗  
胃耳內弟子中甫多留飲善患瘧嘗一用常山  
截之大吐瘧亦不止反益重今談及之猶兀兀

欲嘔也甲午以多飲茶過醉且感時事憤懣於  
中飲大積腹中常轉轉有聲夏秋之交病大發  
始作寒熱寒熱已而病不衰予見其嘔惡用瓜  
蒂散人參蘆煎湯導吐之不得吐因念積飲非  
十棗湯不能取乃用三藥以黑荳者製曬乾研  
爲末棗肉和丸如芥子大而以棗湯下之初服  
五分後見其不動復加五分無何腹痛甚以棗  
湯飲之大便五六行皆溏糞無水時蓋晡時也  
夜半乃大下積水數斗而疾平然當其下時

眩特甚手足厥冷絕而復甦舉家號泣咸咎予  
之孟浪嗟乎藥可輕試哉王海藏云水者肺腎  
脾三經所主有五藏六府十二經之部分上而  
頭中而四肢下而腰脚外而皮毛中而肌肉內  
而筋骨脉有尺寸之殊浮沉之別不可輕瀉當  
知病在何經何藏方可用之若誤投之則害深  
矣況仁齋所用尤非治水之藥其誅罰無過不  
為小害故愚謂病人果有積水瘀血其實者可  
用小胃丸行水抵當湯行血其虛者不若且以

淡滲之劑加竹瀝薑汁以治痰而於隨證藥中  
加桃仁韭汁之輩以活血疾亦當以漸而平慎  
無急旦夕之功而貽後悔也 瘡發已多徧諸  
藥未効度無外邪及虛人患瘡者以人參生薑  
各一兩煎湯於發前二時或發日五更連進二  
服無不愈者愈後亦易康復不煩調將近因人  
參價高難用濟貧以白朮代之夜發則用當歸  
亦莫不應手而愈 金匱問曰瘡以月一日發  
當十五日愈設不差當月盡日解也如其不差

當云何師曰此結為癥瘕名曰瘡母急宜治之  
可用鼈甲煎丸 瘡母丸鼈甲醋炙一二兩三稜  
莪朮各醋煮一兩香附醋製二兩阿魏醋化二  
錢醋糊為丸服之積消及半即止 諸久瘡及  
處暑後冬至前後瘡及非時之間日瘡並當用  
瘡母法治之以鼈甲為君 瘡之間日而作者  
其氣之舍深內薄於陰陽氣獨發陰邪內着陰  
與陽爭不得出故間日而作也其有間二日或  
至數日發者邪氣與衛氣客於六府而有時相

失不能相得故休數日乃作也丹溪曰三日一  
作者邪入於三陰經也作於子午卯酉日者少  
陰瘡也作於寅申巳亥日者厥陰瘡也作於辰  
戌丑未日者太陰瘡也當更參之證與脉而後  
決其經以立治法

**瘡疾瘡病**

肝病面青脉弦皮急多青則痛形  
盛胸脇痛耳聾口苦舌乾往來寒熱而嘔以上  
是形盛當和之以小柴胡湯也如形衰骨搖而  
不能安於地此乃膝筋治之以羌活湯本草云

羌活為君也。瘧證取以少陽如久者發為瘧瘧宜以鑱針刺絕骨穴復以小柴胡湯治之。心病面赤脉洪身熱赤多則熱暴病壯熱惡寒麻黃加知母石膏黃芩湯主之。此證如不發汗久不愈為瘧也。淹疾頰腫面赤身熱脉洪緊而消瘦婦人則亡血男子則失精。脾病面黃脉緩皮膚亦緩黃多則熱形盛依傷寒說是為濕溫其脉陽浮而弱陰小而急治在大陰濕溫自汗白虎湯加蒼朮主之。如久不愈為溫瘧重暍白

虎加桂枝主之。淹疾肉消食少無力故曰熱消肌肉宜以養血涼藥內經曰血生肉。肺病面白皮濇脉亦濇多白則寒暴病濇痒氣虛麻黃加桂枝令少汗出也。傷寒論云夏傷於暑汗不得出為痒若久不痊為風瘧形衰面白脉濇皮膚亦濇形羸氣弱形淹衛氣不足。腎病面黑身涼脉沉而滑多黑則瘧暴病形冷惡寒三焦傷也。治之以薑附湯或四逆湯久不愈為瘧暴氣衝上吐食夜發俗呼謂之夜瘧太陽經桂枝

證形衰淹疾黑癩羸瘦風痺痿厥不能行也  
外有傷寒往來寒熱如瘧勞病往來寒熱亦如  
瘧謂之如瘧非真瘧也然傷寒寒熱如瘧初必  
惡風寒發熱頭痛體疼自太陽經而來勞病寒  
熱如瘧初必五心煩熱倦怠咳嗽久乃成瘧熱  
與正瘧自不同諸病皆有寒熱如失血痰飲癥  
瘕積聚小腸癰疝風寒暑濕食傷發勞勞瘵脚  
氣瘡毒已各見本門其餘不能盡舉應有發寒  
熱者須問其元有何病而生寒熱則隨病施治

凡寒熱發作有期者瘧也無期者諸病也

瘧

佳通

瘧



厥

巢全善曰王太僕云厥者氣逆上也世謬傳為脚氣讀此始知其病上古稱之為脚氣也經曰寒厥者手足寒也曰熱厥者手足熱也曰痿厥者痿病與厥雜合而足弱痿無力也曰痺厥者痺病與厥病雜合而脚氣頑麻腫痛也曰厥逆者即前寒厥熱厥痿厥痺厥風厥等氣逆上而或嘔吐或迷悶或脹或氣急或小腹不仁或暴不知入世所謂脚氣衝心者是也 今人又以

厥

雜編

卷之二

忽然昏運不省人事為厥。或問世以手足冷者名為厥何如曰非也在張仲景論傷寒則以手足熱者為熱厥手足冷者為寒厥冷者曰逆謂凡厥者陰陽不相順接便為厥厥者手足逆冷也是故於陽虛而不接者則溫之於陽陷而伏深不與陰相順者則下之於邪熱入而未深者則散其傳陰之熱隨其淺深輕重以為治此乃為傷寒之邪自表入裏至太陰手足厥者獨歸於二經也蓋自傷寒六經傳邪者論故厥陰

是兩陰交盡之經熱傳至此乃極深之時故曰厥陰及內經厥論篇之義則不然槩以足之三陽起於足五指之表三陰起於足五指之裏故陽氣勝則足下熱陰氣勝則從五指至膝上寒論得寒厥之由則謂前陰者宗筋之所聚太陰陽明之所合也此人質壯秋冬陰氣盛陽氣衰之時也奪於所用下氣上爭不能復精氣溢下邪氣因從之而上陽氣衰不能滲管其經絡陽氣日損陰氣獨在故手足為之寒也論得熱厥

之由則謂人必數醉若飽以入房氣聚於脾中  
腎氣有衰陽氣獨勝故手足為之熱也觀其微  
旨殆將為腎得先身生之精元氣從此而充二  
藏相因脉道乃行運陰陽於內外各有所司陽  
主表其氣溫陰主裏其氣寒表裏之脉循環相  
接於四肢是故舉此脾胃傷於酒色致陰陽二  
厥之大者為例著於篇首續敘十二經之厥逆  
者止出本經氣逆病形皆不言手足之厥亦不  
及受病之由亦非一言而可足既設一例在前

於此便可推而及之故不復言也雖然更以諸  
篇有關於厥者詳陳以明之如太陰陽明論曰  
陽明者五藏六府皆稟氣於胃今脾病不能與  
胃行其津液於三陰胃亦不能行津液於三陽  
四肢不得稟水穀氣日以益衰陰道不利筋骨  
肌肉皆無氣以生即此而言脾胃有更實更虛  
互相盛衰衰者不行津液盛者獨行獨行必寒  
此脾胃之致厥一也又十二經皆稟氣於胃受  
胃之寒則經氣亦寒受胃之熱則經氣亦熱因

之經脈不和比流行相接之際必有所遺寒熱  
於四末此脾胃之致厥一也更有脾胃是腎之  
勝藏脾胃有邪必乘於腎腎乃治下主厥者也  
腎受邪則厥此脾胃之致厥二也靈樞曰衝脈  
者與少陰太絡同出於腎爲五藏六府之海故  
五藏六府皆稟焉其上者滲諸陽灌諸精其下  
者並少陰之經滲三陰灌諸絡而溫肌肉其別  
絡結則肘上不動不動則厥厥則寒矣夫衝脈  
者是行腎藏治內之陽者陽卽火也故陽動之

以正則爲生物溫養之少火動之以妄則爲炎  
熾害物之壯火火壯則元真之陽亦衰李東垣  
謂火與元氣不兩立一勝則一負是也如前厥  
論謂下氣上爭邪氣因從之而上者非別有其  
邪卽此火所亂陰陽之淫氣起而上逆者也故  
經以逆氣爲衝脈之病病機亦言諸逆衝上皆  
屬於火諸厥皆屬於下然而在腎之陰陽和則  
下治不和則下不治不治則寒熱之厥生矣此  
腎主厥之道也至於衝脈與胃皆以海名故十

二經真氣而致厥病悉同又若他篇論厥有謂  
因陽氣煩勞則張精絕辟積於夏使人煎厥者  
有二陽一陰發病爲風厥者有志不足則厥者  
有藏厥者有暴不知人之厥者有五絡俱竭而  
尸厥者凡此諸因上逆之邪皆相火與五火相  
扇而起起則變亂其經氣所以屬風寒燥濕熱  
之五氣相從而起五氣多相兼化風燥同熱化  
濕同寒化病甚則手足經從其所化之寒熱以  
爲厥蓋所逆之氣自下而上者非得之火炎之

勢而能之乎如三焦足少陽衝任督皆自司相  
火在下者然而統屬乎腎何則足少陰子與手  
少陰午對化者寄於其間如是則腎之元氣安  
於治下若相火妄動須當先救其腎分正治從  
治折其衝逆辨五氣所從之盛衰者補瀉之雖  
然亦有不因氣逆而遽冷者如原病式謂陰水  
主清淨故病寒則四肢冷是也乃爲陽虛而陰  
獨在故寒卽仲景所謂先厥後熱因寒邪外中  
陽氣未能勝之故先厥也雖邪有內外之分然

在温之則一耳

**寒熱二厥**

素問黃帝曰厥之寒熱者何也岐伯對曰陽氣衰於下則為寒厥陰氣衰於下則為熱厥帝曰熱厥之為熱也必起於足下者何也岐伯曰陽氣起於足五指之表陰脉者集於足下而聚於足心故陽氣勝則足下熱也帝曰寒厥之為寒也必從五指而上於膝者何也岐伯曰陰氣起於五指之裏集於膝下而聚於膝上故陰氣勝則從五指至膝上寒其寒也不從

外皆從內也 帝曰寒厥何為而然也岐伯曰前陰者宗筋之所聚太陰陽明之所合也春夏則陽氣多而陰氣少秋冬則陰氣盛而陽氣衰此人者質壯以秋冬奪於所用下氣上爭不能復精氣溢下邪氣因從之而上也氣因於中陽氣衰不能滲榮其經絡陽氣且損陰氣獨在故手足為之寒也 帝曰熱厥何如而然也岐伯曰酒入於胃則絡脉滿而經脉虛脾主為胃行其津液者也陰氣虛則陽氣入陽氣入則胃不

欬 卷一

頁三

和胃不和則精氣竭精氣竭則不榮其四肢也  
此人必數醉若飽以入房氣聚於脾中不得散  
酒氣與穀氣相搏熱盛於中故熱徧於身內熱  
而溺赤也夫酒氣盛而慄悍腎氣日衰陽氣偏  
勝故手足爲之熱也 靈樞顛狂篇厥逆爲病  
也足暴清胸若將裂腸若將以刀切之煩而不  
能食脉大小皆濇暖取足少陰清取足陽明清  
則補之温則瀉之 儒門事親云西華李政之  
病寒厥其妻病熱厥前後十餘年其妻服逍遙

散十餘劑終無効一日命予診之 一人脉皆浮  
大而無力政之曰吾手足之寒時時瀆以熱湯  
瀆而不能止吾婦手足之熱終日沃以冷水沃  
而不能已者何也予曰寒熱之厥也此皆得之  
貧飲食縱嗜欲遂出內經厥論證之政之喜曰  
十年之疑今而釋然縱不服藥愈過半矣僕曰  
熱厥者寒在上也寒厥者熱在上也寒在上者  
以温劑補肺金熱在上者以涼劑清心火分取  
二藥令服之不輟不旬日政之請門謝曰寒熱

厥者皆愈矣。原病式謂厥者有陰陽之辨。陰厥者原病脈候皆為陰證，身涼不渴，脈遲細而微也。陽厥者原病脈候皆為陽證，煩渴譫妄，身熱而脈數也。若陽厥極深，或朱下而至於身冷，反見陰證，脈微欲絕而死者，正為熱極而然也。王安道曰：熱極而成厥逆者，陽極似陰也；寒極而成厥逆者，獨陰無陽也。陽極似陰，用寒藥獨陰無陽，用熱藥不可不辨也。葉氏曰：內經所謂寒熱二厥者，乃陰陽之氣逆而為虛損之證。

也。寒厥補陽，熱厥補陰。正王太僕所謂壯水之主以鎮陽光，益火之原以消陰翳，此補其真水，火之不足耳。仲景河間安道所論厥證，乃傷寒手足之厥冷也。證既不同，治法亦異。寒厥表熱裏寒，下利清穀，食入即吐，脈沉伏，手足冷，四逆湯主之。熱厥腹滿身重，難以轉側，面垢譫語遺溺，厥冷自汗，脈沉滑，白虎湯主之。熱厥手足熱而游赤，宜升陽泄火湯。若大便結實，大柴胡湯主之。寒厥手足冷，以附子理中湯。



指尖冷謂之清理中湯主之

寒厥手足冷

脉沉數實爲熱東垣治中書貼合公脚膝尻腰背冷脉沉數有力用黃檗滋腎丸再服而愈又治中書左丞姚公茂上熱下寒用既濟解毒湯良愈丹溪治呂宗信腹有積塊足冷至膝用大承氣加減下之愈此皆寒厥有熱也脉沉細微爲寒羅謙甫治征南副元帥太忒木兒年六十秋七月征南至仲冬病自利完穀不化臍腹冷痛足脘寒以手搔之不知痛痒常燒石以

温之亦不得暖診之脉沉細而微此年高氣弱深入敵境軍務煩冗朝夕形寒飲食失節多飲乳酪履於卑濕陽不外固由是清濕襲虛病起於下故脘寒而逆內經云感於寒而受病微則爲咳盛則爲泄爲痛此寒濕相合而爲病也法當急退寒濕之邪峻補其陽非灸不能病已先以大艾炷於氣海灸百壯補下焦陽虛次灸三里各三七壯治脘寒而逆且接引陽氣下行又灸三陰交以散足受寒濕之邪遂處方云寒淫

所勝治以辛熱濕淫於外平以苦熱以苦發之  
以附子太辛熱助陽退陰溫經散寒為君乾薑  
官桂太熱辛甘亦除寒濕白朮半夏苦辛溫而  
燥脾濕故以為臣人參草薏苡甘草大溫中益  
氣生薑大辛溫能散清濕之邪葱白辛溫能通  
上焦陽氣故以為佐又云補下治下制以急急  
則氣味厚故大作劑服之不數服瀉止痛減足  
肝漸溫調其飲食十日平復明年秋過襄陽值  
霖雨閏旬餘前證復作再依前灸添陽輔各二十

七壯再以前藥投之數服愈 內經寒厥皆屬  
腎虛云腎藏志志不足則厥又云腎虛則清厥  
意不樂又云下虛則厥又云諸厥固泄皆屬於  
下是也 靈樞逆順肥瘦篇黃帝曰少陰之脉  
獨下行何也岐伯曰不然夫衝脉者五藏六府  
之海也五藏六府皆稟焉其上者出於頰頰滲  
諸陽灌諸精其下者注少陰之大絡出於氣衝  
循陰股內廉入膈中伏行脣骨內下至內踝之  
後屬而別其下者並於少陰之經滲三陰其前

者伏行出跗屬下循跗入大指間滲諸絡而溫  
肌肉故別絡結則跗土不動不動則厥厥則寒  
矣經云經絡堅緊火所治之蓋運氣寒厥有  
二一曰寒經云水平氣曰靜順靜順之紀其  
病厥又云歲水大過寒氣流行邪害心火火燥  
悸陰厥又云歲金不及炎火乃行復則病陰厥  
且格是也二曰寒濕經云太陰司天之政天  
氣下降地氣上騰民病寒厥是也 千金方治  
丈夫腰脚冷不隨不能行方上醇酒三斗水三

斗合著甕中溫漬至膝二日止冷則甕下常著  
灰火勿令冷 東垣云經云厥在於足宗氣不  
下脉中之血凝而留止非火調弗能取之 潔  
古云身熱如火足冷如水可灸陽輔穴又云肝  
瘦冷絕骨取之 **熱厥手足熱** 丹溪曰司丞  
叔平生脚自踝以下常覺熱冬不可加綿於上  
嘗自言曰我資稟壯不怕冷予曰此足二陰虛  
宜斷慾事以補養陰血庶乎可免笑而不答年  
方十七患痿半年而死 千金方手足煩者小

便三升盆中温漬手足 素問熱厥取足大陰  
少陽皆留之

暴不知人之厥已前見卒中暴厥門但有輕而  
未至於卒仆者難以諸中目之故復附見於此  
厥有涎潮如拽鋸聲在咽中為痰厥先用瓜蒂  
散或稀涎散或人參蘆煎湯探吐隨用導痰湯  
多加竹瀝少加薑汁暴怒氣逆而昏運者為氣  
厥宜八味順氣散或調氣散或四七湯手足搐  
搦為風厥宜小續命湯因酒而得為酒厥宜二

陳湯加乾葛青皮或葛花解醒湯 又有骨枯  
爪痛為骨厥 身立如稼為筋厥 喘而強為  
陽明厥 此皆由氣逆也 厥亦有腹滿不知  
入者一三日稍知入者皆卒然悶亂者皆因邪  
氣亂陽氣逆是少陰腎脉不至也腎氣衰少精  
血奔逸使氣促迫上入胸脇宗氣反結心下陽  
氣退下熱歸股腹與陰相助令身不仁又五絡  
皆會於耳五絡俱絕則令人身脉皆動而形體  
皆無知其狀如尸故曰尸厥正由藏氣相刑或

與外邪相忤則氣鬱不行閉於經絡諸脈伏匿昏不知入唯當隨其藏氣而通之寒則熱之熱則寒之閉則通之仲景云口厥脈動而無氣氣閉不通故靜而死也蒲蒲屑內鼻孔中吹之令人以桂屑著舌下又剔取左角髮方寸燒灰末酒和灌之立起以竹管吹其兩耳還魂湯奄忽死去四肢逆冷不醒人事腹中氣走如雷鳴此尸厥也以焰硝五錢硫黃五錢研細作三服每服好陳酒一大盞煎覺硝焰

傾於盆內蓋著溫服如人行五里又進一服不過三服即醒灸百會四十九壯氣海丹田三百壯身溫灸止如無前藥用黑附子一隻炮製人參一兩分作二服酒三盞煎服或生薑汁酒合煎亦妙灸百會艾炷止許如葦苳大麤則傷人

**診** 沉微不數為寒厥 沉伏而數為熱厥 細為氣虛 大如葱管為血虛 浮數為痰 弦數為熱 浮者外感 脈至如喘為氣厥 寸沉大而滑沉為實滑為氣實氣相搏血氣入

厥

素問

頁七



