

證治準繩

三之三

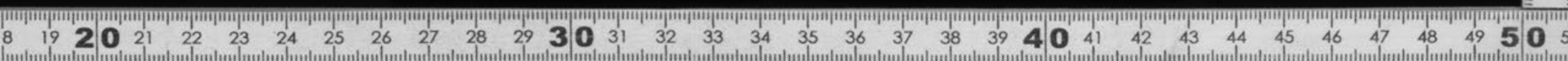
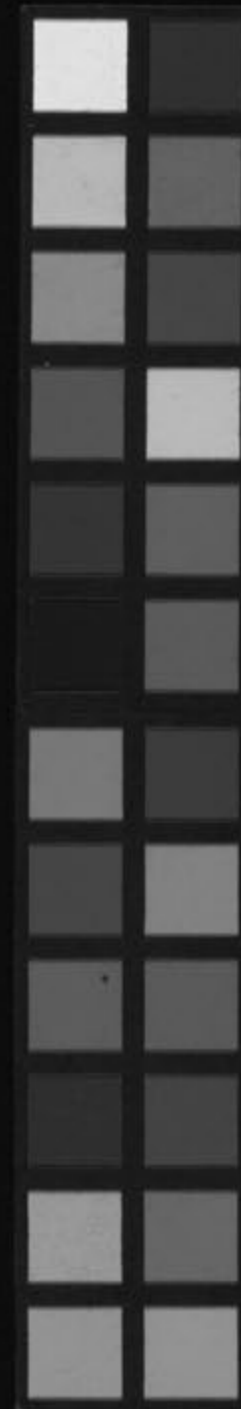
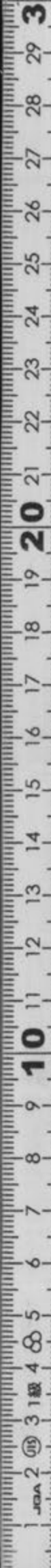
松  
科  
別

S125-2

×

Kitasato Memorial Medical Library

F  
シ-109



490.9  
Sh-14  
No 3669  
18.5.125-2

咳  
嗽  
肺痿  
肺脹

短  
氣



喘  
哮

少  
氣

富士川文庫

1943

咳嗽 附肺痿 肺脹

咳謂無痰而有聲肺氣傷而不清也嗽謂無聲而有痰脾濕動而為痰也咳嗽是有痰而有聲蓋因傷於肺氣而欬動於脾濕因咳而為嗽也經言藏府皆有咳嗽咳嗽屬肺何為藏府皆有之蓋咳嗽為病有自外而入者有自內而發者風寒暑濕外也七情饑飽內也風寒暑濕先自皮毛而入皮毛者肺之合故雖外邪欲傳藏府亦必先從其合而為嗽此自外而入者也七情

咳喘  
考綱二  
飢飽內有所傷則邪氣上逆肺為氣出入之道故五藏之邪上蒸於肺而為嗽此自內而發者也然風寒暑濕有不為嗽者蓋所感者重徑傷藏府不留於皮毛七情亦有不為嗽者蓋病尚淺止在本藏未即上攻所以傷寒以有嗽為輕而七情饑飽之嗽久而後見治法當審脈證三因若外因邪氣止當發散又須原其虛實冷熱若內因七情則隨其部經在與氣口脈相應當以順氣為先下痰次之有停飲而致又須消化

之方不可用烏梅罌粟酸澀之藥其寒邪未除亦不可便用補藥尤忌憂思過度房室勞傷遂成瘵疾宜養脾生肺也仁齋直指云感風者鼻塞聲重傷冷者懷清怯寒挾熱為焦煩受濕為纏滯瘀血則膈間腥悶停水則心下怔忡或或虛痰之黃白唾之稀稠從可知也治嗽大法肺脈浮為風邪所客以發散取之肺脈實為氣壅內熱以清利行之脈濡散為肺虛以補肺安之其間久嗽之人曾經解利以致肺胃俱寒

咳嗽  
飲食不進則用溫中助胃加和辛治嗽之藥至  
若酒色過度虛勞少血津液內耗心火自炎遂  
使燥熱乘肺咯唾膿血上氣涎潮其嗽連續而  
不已唯失血不榮肌故邪在皮毛皆能入肺而  
自肯得之尤速此則人參芩歸所不可無一種  
傳注病涉邪惡五藏反尅毒害尤深近世率用  
蛤蚧天靈蓋桃柳枝丹砂雄黃安息香蘇合香  
丸通神之劑然則咳嗽證治於此可以問津索  
途矣抑猶有說焉肺出氣也腎納氣也肺爲氣

之主腎爲氣之本凡咳嗽暴重動引百骸自覺  
氣從臍下逆奔而上者此腎虛不能收氣歸元  
也當以破故紙安腎丸主之毋徒從事於寧肺  
感風而嗽者惡風自汗或身體發熱或鼻流  
清涕其脉浮宜桂枝湯加防風杏仁前胡細辛  
感寒而嗽者惡寒發熱無汗鼻流清涕其脉  
緊宜杏子湯去乾薑五味加紫蘇乾葛或二陳  
加紫蘇葛根杏仁桔梗暴感風寒不惡寒發  
熱止是咳嗽鼻寒聲重者寧嗽化痰湯薛新

甫云春月風寒所傷咳嗽聲重頭疼用金沸草散咳嗽聲重身熱頭痛用局方消風散蓋肺主皮毛肺氣虛則腠理不密風邪易入治法當解表兼實肺氣肺有火則腠理不閉風邪外乘治宜解表兼清肺火邪退即止若數行解散則重亡津液邪蘊而為肺疽肺痿矣故凡肺受邪不能輸化而小便短少皮膚漸腫咳嗽日增者宜用六君子湯以補脾肺六味丸以滋腎水夏月喘急而嗽面赤潮熱其脉洪大者黃連解毒

湯熱躁而咳梔子湯欬唾有血麥門冬湯俱吞六味丸壯水之主以制陽光而保肺金 秋月咳而身熱自汗口乾便赤脉虛而洪者白虎湯身熱而煩氣高而短心下痞滿四肢困倦精神短少者香薷飲若病邪既去宜用補中益氣湯加乾山藥五味子以養元氣柴胡升麻各二分以升生氣 冬月風寒外感形氣病氣俱實者宜華蓋散加減麻黃湯所謂從表而入自表而出若形氣病氣俱虛者宜補其元氣而佐以解

表之藥若專於解表則肺氣益虛腠理益疎外邪乘虛易入而其病愈難治矣活法機要云夏月嗽而發熱者謂之熱痰嗽小柴胡湯四兩加石膏一兩知母半兩用之冬月嗽而發寒熱謂之寒嗽小青龍加杏仁服之感濕而嗽者身體痛重或有汗或小便不利此多乘熱入水或冒雨露或浴後不解濕衣致有此患宜白朮酒熱嗽咽喉乾痛鼻出熱氣其痰嗽而難出色黃且濃或帶血縷或出血腥臭或堅如蠟肉

不若風寒之嗽痰清而白宜金沸草散去麻黃半夏加薄荷枇杷葉五味杏仁桑根白皮貝母茯苓桔梗入棗子一箇同煎仍以辰砂化痰丸或薄荷煎入風散含化有熱嗽諸藥不効竹葉石膏湯去竹葉入粳米少加知母多服五味杏仁枇杷葉此必審是伏熱在上焦心肺間可用冷熱嗽因增減衣裳寒熱俱感遇乍寒亦嗽乍熱亦嗽飲熱亦嗽飲冷亦嗽宜金沸草散消風散各一貼和煎或應夢人參散或款冬花

散以薄荷代麻黃或二母散仍以辰砂化痰丸  
入風丹吞化 七情饑飽嗽無非傷動藏府正  
氣致邪上逆結成痰涎肺道不理宜順氣為先  
四七湯一貼加杏仁五味子桑白皮人參阿膠  
麥門冬枇杷葉各一錢 有飲冷熱酒或飲冷  
水傷肺致嗽俗謂之湊肺宜紫苑飲 有嗽吐  
痰與食俱出者此蓋飲食失節致肝氣不利而  
肺又有客邪肝濁道肺清道清濁相干宜二陳  
湯加木香杏仁細辛枳殼各半錢 食積痰嗽

發熱二陳湯加瓜萹萊菔子山查枳實麴蘖  
機要云痰而能食者大承氣微下之痰而不能  
食者厚朴湯主之 嗽而失聲潤肺散或清音  
丸戴云有熱嗽失聲咽疼多進冷劑而聲愈不  
出者宜以生薑汁調消風散少少進之或只一  
味薑汁亦得冷熱嗽後失聲者尤宜嗽而失聲  
者非獨熱嗽有之宜審其證用藥佐以橄欖丸  
含化仍濃煎獨味枇杷葉散熱服 聲啞者寒  
包其熱也宜細辛半夏生薑辛以散之亦有痰

咳

準繩二

熱壅於肺者金空則鳴必清金中邪滯用清咽  
寧嗽湯勞嗽有因久嗽成勞者有因病勞乃  
嗽者其證寒熱往來或獨熱無寒咽乾嗌痛精  
神疲極所嗽之痰或濃或淡或時有血腥臭異  
常語聲不出者薏苡仁五錢桑根白皮麥門冬  
各三錢白石英二錢人參五味子款冬花紫苑  
杏仁貝母阿膠百合桔梗秦艽枇杷葉各一錢  
薑棗粳米同煎去渣調鍾乳粉亦宜蛤蚧散或  
保和湯知母茯苓湯紫苑散寧嗽湯 經年累

月久嗽不已服藥不瘥餘無他證却與勞嗽不  
同戴用三拗湯青金丸予謂其不妥獨宜保肺  
而已一味百部膏可也 衍義云有婦人患肺  
熱久嗽身如炙肌瘦將成肺勞以枇杷葉木通  
款冬花紫苑杏仁桑白皮各等分夫黃減半各  
如常製治訖同爲末蜜丸如櫻桃大食後夜臥  
各含化一丸末終劑而愈 有風寒者可用熏  
法有熱者可用枳殼湯有實積者可用款氣丸  
利膈丸馬兜鈴丸脾胃如常飲食不妨者加味



人參清肺湯參栗湯 素問云咳嗽煩寃者是  
腎氣之逆也八味丸安腎丸主之 有暴嗽服  
諸藥不効或教之進生料鹿茸丸大兔絲子丸  
方愈有本有標却不可以其暴嗽而疑速補之  
非所以易愈者亦覺之早故也 時行嗽發熱  
惡寒頭痛鼻塞氣急狀如傷冷熱連咳不已初  
得病即伏枕一兩日即輕俗呼為蝦蟆瘟用參  
蘇飲加細辛半錢 潔古云咳而無痰者以辛  
甘潤其肺蜜煎生薑湯蜜煎橘皮湯燒生薑胡

桃皆治無痰而嗽者本單方補肺法生地黄二  
斤淨洗杏仁二兩生薑蜜各四兩搗如泥入瓦  
盆中置飯上蒸五七度每五更挑三匙嚥下  
金匱方咳而上氣喉中水雞聲射干麻黃湯主  
之 咳嗽喉中作聲一味白前妙 千金有白  
前湯 一男子五十餘歲病傷寒咳嗽喉中聲  
如鼾與獨參湯一服而鼾聲徐至二三貼咳嗽  
亦漸退凡服二三斤病始全愈 丹溪云上半  
日嗽多屬胃中有火午後嗽多屬陰虛黃昏嗽

咳  
多此火氣滯於肺不宜用涼藥宜斂而降之  
有咳即出痰者脾濕勝而痰滑也有連咳十  
數不能出痰者肺燥勝痰濕也滑者宜南星半  
夏皂角灰之屬燥其脾若利氣之劑所當忌也  
澀者宜枳殼紫蘇杏仁之屬利其肺若燥肺之  
劑所當忌也形肥或有汗或脈緩體重嗜卧  
之人咳者脾濕勝也宜白朮蒼朮茯苓之屬燥  
之形瘦或夏月無汗或脈澀之人咳者肺燥勝  
也宜杏仁瓜蒌之屬潤之凡咳嗽面赤胸腹

脇常熱雖於足乍有涼時其脈洪者熱痰在胸  
膈也宜小陷胸湯礞石丸之類清膈降痰甚而  
不已者宜吐下其痰熱也面白悲噎或脇急脹  
痛或脈沉弦細遲而欬者寒飲在胸腹也宜辛  
甘熱去之半夏溫肺湯丹溪治飲酒傷肺痰  
嗽以竹瀝煎入韭汁就吞瓜蒌杏仁青黛黃連  
丸按此恐太寒閉遏熱氣不得發錄不若先以  
辛散之而後以酸收之甚者吐之後與五苓甘  
露勝濕去痰之劑吃醋搶喉咳嗽不止用甘

草二兩去赤皮作一寸段中半劈開用猪膽汁  
 五枚浸三日取出火上炙乾為細末煉蜜丸每  
 服四十九丸茶清吞下臨臥服 鹹物所傷哮喘  
 不止用白麩二錢砂糖二錢通搜和用糖餅灰  
 汁捻作餅子放在爐內燻熟剗出加輕粉四錢  
 另炒罌熟將餅切作四亞摻輕粉在內令患人  
 吃盡吐出病根即愈  
 肺欬之狀欬而喘息有音甚則唾血麻黃湯  
 心欬之狀欬則心痛喉中介介如梗狀甚則咽

腫喉痺枯梗湯 肝欬之狀欬而兩脇下痛甚  
 則不可以轉轉則兩脇下滿小柴胡湯 仲景云  
痛為懸飲宜十棗湯丹溪云咳引脇痛宜陳  
氣用青皮枳殼香附子等實者白芥子之屬  
 脾欬之狀欬則右脇下痛陰陰引肩背甚則不  
 可以動動則欬劇升麻湯 腎欬之狀欬則腰  
 背相引而痛甚則欬涎麻黃附子細辛湯 五  
 藏之久嗽乃移於六府脾欬不已則胃受之胃  
 欬之狀欬而嘔嘔甚則長蟲出烏梅丸 肝欬  
 不已則膽受之膽欬之狀欬嘔膽汁黃芩加半

欬  
 卷之二  
 卷之二

夏生薑湯 肺欬不已則大腸受之 大腸欬狀  
欬而遺失赤石脂禹餘糧湯 桃花湯不止用猪  
苓分水散 心欬不已則小腸受之 小腸欬狀  
欬而失氣氣與欬俱失芍藥甘草湯 腎欬不  
已則膀胱受之 膀胱欬狀欬而遺瀉茯苓甘草  
湯 久欬不已則三焦受之 三焦欬狀欬而腹  
滿不欲食飲此皆聚於胃關於肺使人多涕唾  
而面浮腫氣逆也 錢氏異攻散

**肺痿**

仲景云熱在上焦者因咳為肺痿肺痿

之病從何得之師曰或從汗出或從嘔吐或從  
消渴小便利數或從便難又被快藥下利重亡  
津液故得之 肺痿咳吐涎沫不止咽燥而渴  
生薑甘草湯主之 生薑五兩人參二兩甘草四  
兩大棗十五枚水七升煮取三升分溫三服  
炙甘草湯治肺痿涎唾多心中溫溫液液者用  
甘草一味水三升煮半升分溫三服 桂枝去  
芍藥加皂莢湯治肺痿吐涎沫桂枝生薑各二  
兩甘草一兩大棗十枚皂莢十枚去皮弦炙焦

咳欬

華經二

水七升微火煮取三升分三溫服。肺痿吐涎沫而不咳者其人不可渴必遺尿小便數所以然者以上虛不能制下故也此為肺中冷必眩多涎唾甘草乾薑湯以溫之甘草炙四兩乾薑炮二兩水三升煮取一升五合分溫再服若服湯口渴屬消渴。肺痿欬唾咽燥欲飲水者自愈自張口者短氣也。欬而口中自有津液舌上胎滑此為浮寒非肺痿也。肺痿或欬沫或欬血今編欬沫者於此欬血者入血證門。

**肺脹**

仲景云欬而上氣此為肺脹脈浮大者越婢加半夏湯主之。又云肺脹欬而上氣煩躁而喘脈浮者心下有水小青龍湯加石膏主之。丹溪治主收斂用訶子為主佐以海石香附童便浸瓜蒌仁青黛半夏麩杏仁薑汁蜜調醫之。肺脹而嗽或左或右不得眠此痰夾瘀血礙氣而病宜養血以流動乎氣降火疎肝以清痰四物湯加桃仁訶子青皮竹瀝韭汁之屬壅遏不得眠者難治。

咳次  
連服二  
咳次

診 浮為風 緊為寒 數為熱 細為濕  
 浮緊則虛寒 沉數則實熱 弦濇則少血  
 洪滑則多痰 濇為房勞 右關濇傷脾 左  
 關弦短傷肝 浮短傷肺 脉出魚際為逆氣  
 喘息 弦為飲 欬而浮四十日已 咳而眩實  
 者吐之愈 欬而脉虛必苦鼻 脉沉不可發  
 汗 脾脉微為欬 肺脉微急為欬唾血 浮  
 直而濡者易治 喘而逆上氣脉數有熱不得  
 臥難治 上氣喘而浮腫肩息脉浮大者死

久嗽脉弱者可治實大數者死 上氣喘息低  
 昂脉滑手足溫者生脉濇四肢寒者死 欬而  
 脫形身熱脉小堅急以疾是逆也不過十五日  
 死 咳嗽羸瘦脉形堅大者死 咳嗽脉沉緊  
 者死浮直者生浮軟者生小沉伏匿者死 欬  
 而嘔腹滿泄弦急欲絕者死

其入於肺者為喘咳  
 其入於胃者為嘔吐  
 其入於脾者為泄瀉  
 其入於肝者為眩暈  
 其入於腎者為遺精  
 其入於心者為驚悸  
 其入於肺者為咳嗽  
 其入於胃者為嘔吐  
 其入於脾者為泄瀉  
 其入於肝者為眩暈  
 其入於腎者為遺精  
 其入於心者為驚悸

喘者促促氣急喝喝息數張口擡肩搖身擷肚  
短氣者呼吸雖數而不能接續似喘而不搖肩  
似呻吟而無痛呼吸雖急而無痰聲逆氣者但  
氣上而奔急肺壅而不下宜詳辨之或問喘  
病之源何如曰嘗考古今方論自巢氏病源稱  
為肺主氣為陽氣之所行通榮藏府故氣有餘  
俱入於肺或為喘息上氣或為咳嗽因此至嚴  
氏謂人之五藏皆有上氣而肺為之總由其居

喘

喘者促促氣急喝喝息數張口擡肩搖身擷肚  
短氣者呼吸雖數而不能接續似喘而不搖肩  
似呻吟而無痛呼吸雖急而無痰聲逆氣者但  
氣上而奔急肺壅而不下宜詳辨之或問喘  
病之源何如曰嘗考古今方論自巢氏病源稱  
為肺主氣為陽氣之所行通榮藏府故氣有餘  
俱入於肺或為喘息上氣或為咳嗽因此至嚴  
氏謂人之五藏皆有上氣而肺為之總由其居

喘  
卷之二

於五藏之上而為華蓋喜清虛而不欲窒礙調  
攝失宜或為風寒暑濕邪氣所侵則肺氣脹滿  
發而為喘呼吸促迫坐卧不安或七情內傷鬱  
而生痰脾胃俱虛不能攝養一身之痰皆能令  
入發喘治之之法當究其源如感外邪則祛散  
之氣鬱則調順之脾胃虛者溫理之聖濟方又  
云呼隨陽出氣於是升吸隨陰入氣於是降  
升一降陰陽乃和所謂上氣者蓋氣上而不下  
升而不降痞滿膈中氣道奔迫喘息有音者是

也本於肺藏之虛復感風邪肺葉張舉諸藏又  
上衝而壅遏此所以有上氣之候也歷代醫者  
用此調氣之說以為至當無復他論及觀劉河  
間原病式則以喘病敘於熱淫條下謂火熱為  
陽主乎急數故熱則息數氣麤而為喘也與巢  
氏所云氣為陽有餘則喘較之則劉氏之言為  
勝何則陰陽各因其對待而指之形與氣對則  
以形為陰氣為陽寒與熱對則以寒為陰熱為  
陽升與降對則以降為陰升為陽動與靜對則



以靜為陰動為陽巢氏不分一氣中而有陰陽  
寒熱升降動靜備於其間一皆以陽為說致後  
人止知調氣者調其陽而已今劉氏五運所主  
之病機則是一氣變動而分者也其病機如何  
曰不獨病之有機於化生者亦有之知生化之  
機則可以知為病之機也蓋一氣運行升降浮  
沈者由生氣根於身中而神居之主陰陽動靜  
之機也其機動而清靜者則生化治動而煩擾  
者則苛疾作矣其動有甚衰以致五行六氣勝

負之變作故內經至真大要篇立病機一十九  
條而統領五運六氣之大綱如喘者謂諸喘皆  
屬於上王注以上乃上焦氣也炎熱薄燥心之  
氣也承熱分化肺之氣也又謂諸逆衛上皆屬  
于火是故河間敘喘病在熱淫條下誠得其旨  
矣曰喘病之綱屬熱屬火則聞命矣亦有節自  
之可言者乎曰予嘗考之內經靈樞諸篇有言  
喘喝有言喘息有言喘逆有言喘嗽有言喘嘔  
有言上氣而喘諸喘之形狀或因熱之微甚或

邪之所自故也其獨喘者內經逆調篇謂臥則喘是水氣之客也經脈篇謂夜行喘出于腎淫氣病肺有所墮恐喘出于肝淫氣害脾有所驚恐喘出于肺淫氣傷心渡水跌仆喘出于腎與骨痺論謂肺痺者煩滿喘嘔腸痺者中氣喘爭大奇論篇謂肺癰者喘而兩胛滿至真大要論謂太陰司夫容勝首面肘腫呼吸氣喘太陰陽明篇謂邪入六府身熱喘呼不得卧脈解篇謂陽明之厥則喘而惋惋則惡入連藏則死連經

則生其言喘喝者喝謂大呵出聲生氣通天篇謂陽氣者因于暑煩則喘喝五常政篇堅成之紀喘喝胸滿仰息靈樞本神篇肺實者喘喝胸滿仰息經脈篇謂肺所生病則上氣喘喝煩心胸滿腎是動病者喝喝而喘坐而欲起其言喘息者玉機真藏篇謂大骨枯槁大肉陷下胸中氣滿喘息不便內痛引肩項身熱脫肉破胸真藏見十月死註云是脾藏也皆以至其月真藏脈見乃予之期日又謂秋脈不及其氣來毛而

微其病在中令人喘呼吸少氣而咳上氣見血  
下聞病音註云音是肺中喘息之聲也舉痛篇  
謂勞則喘息汗出內外皆越故氣耗矣逆調篇  
起居如故而息有音息而惡風口乾善渴不能  
勞事奇病篇謂有病癢一日數十溲身熱如炭  
頸膺如格人迎躁盛喘息氣逆此有餘也大陰  
脉微細如髮此不足也病在太陰其盛在胃頗  
在肺病名厥死不治繆刺篇謂邪客手陽明之  
絡令人氣滿胸中喘息而支肱胸中熱刺其片

痿論篇謂肺者藏之長為心之蓋也有所失亡  
所求不得則發肺鳴鳴則肺熱葉焦發為痿癘  
註云鳴者喘息之聲也陰陽別論篇謂陰乘于  
內陽擾于外魄汗未藏四逆而起起則熏肺使  
人喘鳴又二陽之病發心脾傳為息責死不治  
註云息奔者喘息而上奔脾胃腸肺及心互相  
傳尅故死靈樞五邪篇謂邪在肺上氣喘汗出  
本藏篇謂肺高則上氣有息肝高則上支責切  
脇悞為息責經筋篇謂大陰筋病甚成息責脇

急其言上氣而喘逆者經脈篇謂太陽獨至厥  
喘虛氣逆是陰不足陽有餘至真大要論謂陽  
明在泉主勝則腰重腹痛少腹生寒寒厥上衝  
胸中甚則喘不能久立痺論篇謂心痺者煩則  
心下鼓暴上氣而喘脈解篇謂嘔欬上氣而喘  
者陰氣在下陽氣在上諸陽氣浮無所依從故  
也東垣解以此論秋冬之陰陽也經氣之燥寒  
在上陽也藏氣之金水在下陰也所謂上喘而  
為水者陰氣下而復上邪客藏府間故為水也

脈要篇謂肝脈搏堅而長當病墜若搏因血在  
脇下令人喘逆其言喘咳者藏氣法時篇謂肺  
病者喘咳逆氣肩背痛又腎病者腹大脛腫喘  
咳身重寢汗憎風刺熱篇謂肺熱病者惡風寒  
舌上黃身熱熱爭則喘咳痛走胸膈背頭痛汗  
出而寒五常政篇謂從革之紀發喘咳氣交變  
篇謂歲火太過肺金受邪少氣喘咳血溢血泄  
喘燥中熱肩背熱歲金太過甚則火氣復之喘  
咳逆氣肩背痛咳逆甚而血溢歲木太過害在

心火病在中上下寒甚則腹大脛腫喘咳寢汗  
出慄風六元正紀篇謂少陰司天三之氣太火  
行病氣厥心痛寒熱更作咳喘終之氣燥令行  
餘火內格腫於上咳喘甚則血溢內作寒中至  
真大要論篇謂少陰司天胸中熱肱滿寒熱喘  
咳唾血少陰司天客勝少氣發熱甚則肘腫血  
溢咳喘靈樞經脈篇謂肺是動病肺脹滿膨膨  
而喘咳缺盆中痛其言喘嘔者痺論篇謂肺痺  
者煩滿喘而嘔至真大要篇謂少陰司天喘嘔

寒熱其言喘咳上氣者調經篇謂風有餘喘咳  
上氣玉機篇謂肺脈不及喘少氣而咳上氣見  
血下聞病音夫諸篇節目之多如此然猶是設  
為凡例者耳何則蓋聖人之言舉一邪而諸邪  
具舉一藏而五藏具用是推之其陰陽之變百  
病之生莫不各有所窮其理之極致唯張仲景  
得其旨傷寒證中諸喘症者皆因其邪動之  
機以致方藥務不失其氣宜若夫從後代集證  
類方者不過從巢氏嚴氏之說而已獨王海藏

辯華佗云肺氣盛為喘活人云氣有餘則喘氣  
盛當認作氣衰有餘當認作不足肺氣果盛與  
有餘則清肅下行豈復為喘以其火入于肺炎  
燄真氣衰與不足而為喘焉所言盛與有餘者  
非肺氣也肺中之火也此語高出前輩發千古  
所未發惜乎但舉其端未盡乎火所兼行之氣  
何則如外感六淫鬱而成火者則必與六淫相  
合因內傷五邪相勝者亦必與邪相併遂有風  
熱暑熱濕熱燥熱寒熱之分諸逆衝上之火亦

然而有所從之氣在焉蓋相火出于肝腎厥陽  
之火氣起于五藏夫火生于動五藏主藏精定  
神乃火也至若陰精先有所傷而虛不能閉藏  
其氣遇有妄動其神至則火隨發而炎起起于  
腎者本藏寒水之氣從之起于肝者本藏風木  
之氣從之起于脾者濕氣從之起于心者熱氣  
從之起于肺者燥氣從之所從者得以附火之  
炎而逆也諸逆之氣盛先入于所勝之藏甚而  
至于生焦或因火而徑衝于肺此亦火之合併

喘

集通三

百五

藏氣五邪者也此外復有心火因逆氣不得下  
將奔迫于上者有藏氣之俱不足其火浮溜于  
上而虛者有離其宮室而務于取勝反自虛者  
更有人之稟素弱者有常貴後賤之脫營常富  
後貧之氣離守者夫如是之病雖有當攻之實  
亦不重瀉大抵必從病機大要治法曰謹守病  
機各司其屬有者求之無者求之盛者責之虛  
者責之必先五勝疎其血氣令其調達而致和  
平凡處治虛實之法盡在此數語矣予今獨引

內經靈樞諸篇綱目之詳如此條者蓋欲令人  
知是集之百病盡有綱目之當察因書以爲例  
丹溪云喘因氣虛火入于肺有痰者有火炎  
者有陰虛自小腹下起而上逆者有氣虛而致  
氣短者有水氣乘肺者戴復菴云痰者凡喘便  
有痰聲火炎者乍進乍退得食則減食已則喘  
大槩胃中有實火膈上有稠痰得食墜下稠痰  
喘卽止稍久食已入胃反助其火痰再升喘  
反大作俗不知此作胃虛治以燥熱之藥以火

喘  
集解三

濟火也一人患此諸醫作胃虛治之不愈後以  
導水丸利五六次而愈此水氣乘肺也若氣短  
喘急者呼吸急促而無痰聲有胃虛喘者擡有  
擡肚喘而不休是也蓋肺主清陽上升之氣居  
五藏之上通榮衛合陰陽升降往來無過不及  
何病之有若內傷于七情外感于六氣則肺氣  
不清而喘作矣外感風寒暑濕脈人迎大于  
氣口必上氣急不得卧喉中有聲或聲不出審  
是風寒者局方三拗湯華蓋散三因神秘湯審

是濕者滲濕湯審是暑者白虎湯通用秘傳麻  
黃湯加減麻黃有汗不去節無汗去根節川升  
麻北細辛桑白皮桔梗生甘草各等分熱加瓜  
萸根濕加蒼木薑蔥煎溫熱服或加川芎乾葛  
則群隊矣暑喘勿用仲景云上氣喘而躁者  
屬肺脹欲作風水發汗則愈又云咳而上氣此  
為肺脹其人喘冒如脫狀脈浮大者越婢加半  
夏湯主之又云肺脹咳而上氣煩躁而喘脈浮  
者心下有水小青龍加石膏主之東垣麻黃



定喘湯 麻黃蒼朮湯 以上皆外因 七情鬱結上  
氣喘急宜四磨湯四七湯 內因 羅謙甫治石憐  
吉及元帥夫人年踰五十身體肥盛時霖雨不  
止又飲酒及潼乳過腹脹喘滿聲聞舍外不得  
安卧大小便澀滯氣口脉大兩倍于人迎關脉  
沉緩而有力此霖雨之濕飲食之熱濕熱大盛  
上攻于肺神氣躁亂故為喘滿邪氣盛則實實  
者宜下之故製平氣散以下之一服減半再服  
喘愈止有胸膈不利煩熱口乾時時咳嗽再與

加減瀉白散 全愈內外俱因 仲景云膈間支飲其  
人喘滿心下痞堅面色黧黑其脉沉緊得之數  
十日醫吐之不愈木防已湯主之虛者即愈實  
者三日復發與不愈者宜木防已湯去石膏加  
茯苓芒硝湯主之 支飲不得息葶藶大棗瀉  
肺湯主之 雲岐云四七湯治痰涎咽喉中上  
氣喘逆甚効 風痰作喘千縉湯半夏丸 經  
驗方定喘化痰猪蹄甲四十九個淨洗控乾每  
個指甲內入半夏白礬各一字裝罐子內封閉

勿令煙出火燉通赤去火毒細研入麝香一錢  
七糯米飲下人參半夏丸化痰定喘婁全善  
云予平日用此方治久喘未發時服此丸已發  
時用沉香滾痰丸微下累效槐角利膈丸亦  
可下痰婁全善云凡下痰定喘諸方施之形  
實有痰者神效若陰虛而脉浮大按之濇者不  
可下下之必反劇而死痰例以上治初虞世云火  
喘用白虎湯加瓜蓰仁枳殼黃芩神效雙玉  
散治痰熱而喘痰湧如泉寒水石石膏各等分

為細末人參湯下三錢食後服以上治經云  
歲火太過炎暑流行肺金受邪民病少氣咳喘  
又熱淫所勝病寒熱喘咳宜以人參麥門冬五  
味子救肺董便炒黃蘗知母降火平居則氣  
平和行動則氣促而喘者此衝脉之火用滋腎  
丸仲景云火逆上氣咽喉不利止逆下氣麥  
門冬湯主之保命天門冬丸以上治丹溪  
云喘須分虛實久病是氣虛用阿膠人參五味  
補之新病是氣實用桑白皮葶藶瀉之金匱

云無寒熱短氣不足以息者實也或又曰實喘者氣實肺盛呼吸不利肺竅壅滯右寸沉實宜瀉肺虛喘者腎虛先覺呼吸氣短兩脇脹滿左尺大而虛宜補腎邪喘者由肺受寒邪伏于肺中關竅不通呼吸不利右寸沉而緊亦有六部俱伏者宜發散則身熱退而喘定三因又云肺實者肺必脹上氣喘逆咽中逆如欲嘔狀自汗肺虛者必咽乾無津少氣不足以息也永類鈴方云右手寸口氣口以前陰脈應手有力肺實

也必上生氣喘逆咽塞欲嘔自汗皆肺實證若氣口以前陰脈應手無力必咽乾無津少氣此肺虛證右分虛實例從前皆瀉實例今述補虛例於後東垣云肺脹膨膨而喘咳胸膈滿壅盛而上奔者於隨證用藥方中多加五味子人參次之麥門冬又次之黃連少許如甚則交兩手而督者真氣大虛也若氣短加黃芪五味子人參氣盛去五味子人參加黃芪荆芥穗冬月去荆芥穗加草薢薏仁丹溪云氣虛者用人參蜜炙黃蘗麥冬地

骨皮之類。本草治咳嗽上氣喘急以人參一味為末雞子清投新水調下一錢昔有二人同走一舍人參一舍俱走三五里許其不含者大喘含者氣息自如此乃人參之力也。裏全善治一婦人五十餘歲素有痰嗽忽一日大喘痰出如泉身汗如油脉浮而洪似命絕之狀速用人參門冬四錢人參二錢五味子一錢五分煎服一貼喘定汗止三貼後痰亦漸少再與前方內加瓜蒌仁一錢五分白朮當歸芍藥黃芩各

一錢服二十餘貼而安此實麥門冬五味子人參之功也如自汗兼腹滿脉沉實而喘者裏實也宜下之以上治例丹溪云喘有陰虛自小腹下火起而上者宜四物湯加青黛竹瀝陳皮入童便煎服。有陰虛挾痰喘者四物湯加枳殼半夏補陰降火愚謂歸地泥膈生痰枳半燥泄傷陰不如用天門冬桑皮貝母馬兜鈴地骨皮麥門冬枇杷葉之屬以上治例東垣曰病機云諸痿喘嘔皆屬于上辯云傷寒家論喘嘔以為

火熱者是明有餘之邪中於外寒變而為熱心  
火太旺攻肺故屬于上又云膏粱之人奉養太  
過及過愛小兒亦能積熱于上而為喘咳宜以  
甘寒之劑治之脉經又云肺盛有餘則咳嗽上  
氣喘渴煩心胸滿短氣皆衝脉之火行于胸中  
而作也係在下焦非屬上也故雜病不足之邪  
起于有餘病機之邪自是標本病傳多說飲食  
勞役喜怒不節水穀之寒熱感則害人六府皆  
由中氣不足其臍脹腹滿咳喘嘔食不下皆以

大甘辛熱之劑治之則立已今立熱喘寒喘二  
方于後 人參平肺散治心火刑肺傳為肺痿  
咳嗽喘嘔痰涎壅盛胸膈痞悶咽嗑不利 參  
蘇溫肺湯治形寒飲冷則傷肺喘煩心胸滿短  
氣不能宣暢 調中益氣湯加減法如秋冬月  
胃脉四道為衝脉所逆并脇下少陽脉二道而  
反上行病名曰厥逆其證氣上衝咽不得息而  
喘息有音不得卧加茱萸五分或一錢湯洗去  
苦觀厥氣多少而用之如夏月有此證為大熱

也蓋此症隨四時爲寒熱溫涼宜以酒黃連酒  
黃蘗酒知母各等分爲細末熟湯丸如桐子大  
每服二百丸白湯送下空心服仍多飲熱湯服  
畢少時便以美膳壓之使不得胃中停留直至  
下元以瀉衝脉之邪也大抵治飲食勞倦所得  
之病乃虛勞七損症也當用溫平甘多辛少之  
藥治之是其本法也如時止見寒熱病四時症  
也又或將理不如法或酒食過多或辛熱之食  
作病或寒冷之食作病或居大寒大熱之處益

其病當臨時制宜暫用大寒大熱治法而取效  
此從權也不可以得效之故而久用之必致大  
橫矣黃帝針經曰從下上者引而去之上氣不  
足推而揚之蓋上氣者心肺上焦之氣陽病在  
陰從陰引陽宜以入腎肝下焦之藥引甘多辛  
少之藥使升發脾胃之氣又從而去邪氣於腠  
理皮毛也又曰視前痛者當先取之是先以繆  
刺瀉其經絡之壅塞者爲血凝而不流故先取  
之而後治他病以上分寒熱例胃絡不和喘出於陽

明之氣逆陽明之氣下行今逆而上行古人以通利為戒如分氣紫蘇飲指迷七氣湯加半夏二陳湯真元耗損喘生於腎氣之加縮砂施之為當上奔真陽虛憊腎氣不得歸元固自以金右鎮與參煎湯下養正丹主之肺虛則少氣而喘與參煎湯下養正丹主之經云秋脉者肺也秋脉不及則喘呼吸少氣而咳上氣見血下聞病音其治法則門冬五味人參之屬是也肺痺肺積則久喘而不已經云淫氣喘息痺聚在肺又云肺痺者煩滿喘而嘔是肺痺而喘治法或表之或吐之使氣宣通而

愈也難經又云肺之積名息賁在右脇下如杯久不已令人喘咳發肺癰治法則息賁丸以磨其積是也右治肺喘例胃喘則身熱而煩經云胃為氣逆又云犯賊風虛邪者陽受之陽受之則入六府入六府則身熱不特臥上為喘呼又云陽明厥則喘而啞啞則惡入或喘而死者或喘而生者何也厥逆連臍則死連經則生是也啞王註謂熱內鬱而煩凡此胃喘治法宜加減白虎湯之類是也右治胃喘例腎喘則嘔咳經云

少陰所謂嘔咳上氣喘者陰氣在下陽氣在上諸陽氣浮無所依從故嘔咳上氣喘也東垣治以瀉白散是也右治腎喘

**喘不得臥**

凡喘而不得臥其脉浮按之虛而瀦者為陰虛去死不遠慎勿下之下之必死宜四物加童便竹瀝青黛門冬五味枳殼蘇葉服之素問逆調論夫不得臥臥則喘者是水氣之客也夫水者循經液而流也腎者水藏主津液主臥與喘也東垣云病人不得眠眠則喘者

水氣逆行上乘於肺肺得水而浮使氣不流通其脉沉大宜神秘湯主之仲景云咳逆倚息

不得臥小青龍湯主之

支飲亦喘不得臥青龍加短氣其脉平也

湯下已多唾口燥寸脉沉尺脉微手足厥逆氣從小腹上衝胸咽手足痺其面翕然如醉狀因復下流陰股小便難時復冒者與茯苓桂枝五味子甘草湯治其氣衝衝氣即低而反更咳胸滿者用桂枝茯苓五味甘草湯去桂加乾薑細辛各三兩以治其咳滿咳滿即止而更復



渴衝氣復發者以細辛乾薑為熱藥也服之當  
遂渴而渴反止者為支飲也支飲者法當冒胃  
者必嘔嘔者復納半夏以去其水於桂苓甘草  
五味湯中去  
桂加乾薑細  
辛半夏是也水去嘔止其人形腫者加杏仁  
半升主之其證應納麻黃以其人遂痺故不納  
之若逆而納之必厥所以然者以其人血虛麻  
黃發其陽故也用茯苓四兩甘草乾薑細辛各  
二兩五味子半夏杏仁去皮尖各半升右煎去  
渣溫日三服若面熱如醉此胃為熱所衝

其面加大黃二兩以利之素問逆調論不得  
臥而息有音是陽道之逆也足三陽者下行今  
逆而上行故息有音也陽明者胃脉也胃者六  
府之海其氣亦下行陽明逆不得從其道故不  
得臥也下經曰胃不和則臥不安此之謂也治  
法已見前  
**喘**與喘相類但不似喘開口出氣之多如聖  
濟總錄有名呷嗽者是也以胸中多痰結於喉  
間與氣相繫隨其呼吸呀呷於喉中作聲呷者

喘  
準通二

口開呀者口閉乃開口閉口盡有其聲蓋喉嚨者呼吸之氣出入之門也會厭者聲音之戶也懸雍者聲之關也呼吸本無聲胸中之痰隨氣上升沾結於喉嚨及於會厭懸雍故氣出入不得快利與痰引逆相擊而作聲也是痰得之食味鹹酸太過因積成熱由來遠矣故膠如漆粘於肺系特哮出喉間之痰去則聲稍息若味不節其胸中未盡之痰復與新味相結哮必更作此其候矣 丹溪云哮主於痰宜吐法治哮必

用薄滋味不可純作涼藥必帶表散 治哮方用鷄子畧擊破殼不可損膜浸尿缸內三四日夜煮吃効蓋鷄子能去風痰 又方用猫屎燒灰沙糖湯調下立効 哮喘遇冷則發者有二證 其一屬中外皆寒治法乃東垣參蘇溫肺湯調中益氣加茱萸湯及紫金丹劫寒痰者是也 其二屬寒包熱治法乃仲景丹溪用越婢加半夏湯等發表諸劑及預於八九月未寒之時先用大承氣湯下其熱至冬寒時無熱可包

自不發者是也。遇厚味即發者清金丹主之。  
**產後喘** 產後喉中氣急喘促者因所下過多  
榮血暴竭衛氣無主獨聚肺中故令喘也此名  
孤陽絕陰為難治。陳無擇云宜大料芫歸湯或  
用獨參湯尤妙。若惡露不快散血停凝上熏  
於肺亦令喘急宜奪命丹參蘇飲血竭散。若  
因風寒所傷宜旋覆花湯。若因憂怒鬱結用  
小調經散以桑白皮杏仁煎湯調服。婁全善  
治浦江吳輝妻孕時足腫七月初旬產後二月

洗浴即氣喘但坐不得臥者五個月惡風得煖  
稍寬兩關脈動尺寸皆虛百藥不効用牡丹皮  
桃仁桂枝茯苓乾薑枳實厚朴桑白皮紫蘇五  
味子瓜蒌仁煎湯服之即寬。二三服得臥其痰  
如失蓋作汚血感寒治之也。若傷醜冷飲食  
而喘者宜見現丸。

**診** 喘者肺主氣形寒飲冷則傷肺故其氣逆  
而上行衝急喝喝而息數張口擡肩搖身液肚  
是為喘也。喘逆上氣脈數有熱不得臥者難

治 上氣面浮腫肩息脉浮大者危 上氣喘  
 息低昂脉滑手足溫者生脉澀四肢寒者死  
 右寸沉實而緊為肺感寒邪亦有六部俱伏者  
 宜發散則熱退而喘定 右寸沉實為肺實左  
 尺大為腎虛 此類與... 未十八... 將才... 併... 其... 其...

短氣

短氣者氣短而不能相續似喘而非喘若有氣  
 上衝而實非氣上衝也似喘而不搖肩似呻吟  
 而無痛 金匱云平人無寒熱短氣不足以息  
 者實也 丹溪治白雲許先生脾疼勝疼短氣用  
 大吐大下者二十餘日凡吐膠痰二大  
 桶如爛魚腸或如柏  
 油條者數碗而安 仲景論短氣皆屬飲金  
 匱云夫短氣有微飲當從小便去之苓桂朮甘  
 湯主之腎氣丸亦主之又云咳逆倚息短氣不  
 得臥其形如腫謂之支飲又云支飲亦喘而不

得臥加短氣其脉平也又云膈上有留飲其人  
 氣短而渴四肢歷節痛脉沉者有留飲又云肺  
 飲不弦但苦喘短氣其治法危急者小青龍湯  
 脹滿者厚朴大黃湯胃眩者苓桂木甘湯及澤  
 瀉湯不得息葶藶大棗湯吐下不愈者木防已  
 湯之類是也 **胸痺**胸中氣寒短氣茯苓杏仁  
 甘草湯主之橘枳薑湯亦主之 **胸痺喘急咳**  
 唾胸背短氣括蕞薤白半夏湯主之 **唐甄孫**  
 兆正元散治氣不接續氣短兼治滑泄及小便

數蓬莖水一兩金鈴子去核二錢半為末入糊  
 砂一錢揀過研細和勻每服二錢鹽湯或溫酒  
 調下空心服 **補虛**東垣云胸滿少氣短氣者  
 肺主諸氣五藏之氣皆不足而陽道不行也  
 氣短小便利者四君子湯去茯苓加黃芪以補  
 之如腹中氣不轉者更加甘草一半 肺氣短  
 促或不足者加人參白芍藥中焦用芍芍藥則  
 脾中陽升使肝膽之邪不敢犯之 如衣薄而  
 短氣則添衣於無風處居止氣尚短則以沸湯

一、枕薰其口鼻，即不短也。如厚衣於不通風處居止，而氣短則宜減衣摩汗孔，令合於漫風處居止。如久居高屋，或天寒陰濕所遇，令氣短者，亦如前法薰之。如居周密小室，或大熱而處寒涼，氣短則就風日。凡短氣皆宜食滋味湯飲，令胃氣調和。戴復庵云：短乏者，下氣不接，上呼吸不來，語言無力，宜補虛。四柱飲木香、減半，加黃芪、山藥各一錢。若不勝熱藥，及痰多之人，當易熟附子作生附，在人活法，餘皆倣。

此藥輕病重，四柱飲不足，取効宜於本方。去木香，加炒川椒十五粒，更不効，則用椒附湯。上焦乾燥，不勝熱藥者，宜於椒附湯中加入參一錢。尋常病，當用薑附，而或上盛燥熱，不可服者，唯此最良。氣短乏力之人，於進藥之外，選一盛壯男子，吸自己之氣，噓入病人口中，如此數次，亦可為藥力，一助此法，不特可治虛乏，尋常氣暴逆致呃者，用之良驗。針灸靈樞云：短氣息短，不屬動作，氣索補足，少陰去血絡。

診寸口脉沉胸中短氣則陽脉微而緊則  
為寒微則為虛微緊相搏則為短氣  
亦在為寒之脈也  
世醫不知寸口之脈入於心口也  
此是實之脈也  
高者氣常用也  
此脈微則重四寸者不  
此脈微則重四寸者不

少氣

少氣者氣少不足以言也 素問云三陽絕三  
陰微是為少氣又云怯然少氣者是水道不行  
形氣消索也又云言而微終日乃復言者此奪  
氣也其治法則生脉散獨參湯之屬是也 運  
氣少氣有二 一曰火熱經云火鬱之發民病  
少氣又云少陰之復少氣骨痿又云少陽之復  
少氣脉痿治以諸寒是也 二曰風濕經云太  
陽司天之政四之氣風濕交爭風化為雨民病

大熱少氣是也 針灸少氣有二 一曰補肺  
 經云肺藏氣氣不足則息微少氣補其經隧無  
 出其氣又云肺虛則少氣不能報息耳聾噤乾  
 取其經太陰足太陽之外厥陰內血者是也  
 二曰補腎經云少氣身漻漻也言吸吸也骨痠  
 體懈惰不能動補足少陰是也 三曰補氣海  
 經云膻中者為氣之海其輸上在於柱骨之上  
 下前在於人迎氣海不足則氣少不足以言審  
 守其輸調其虛實所謂柱骨之上者蓋天容穴

也人迎者結喉兩旁之脈動處也乃取天容人  
 迎二穴補之也

**診** 魚際絡青短者少氣也 脾脈搏堅而長  
 其色黃當病少氣 一呼脈一動一吸脈一動  
 曰少氣 尺堅大脈小甚少氣挽有加立死  
尺謂內堅而脈反小  
而少氣挽加也



