

秘傳證治要訣

Kitasato Memorial Medical Library

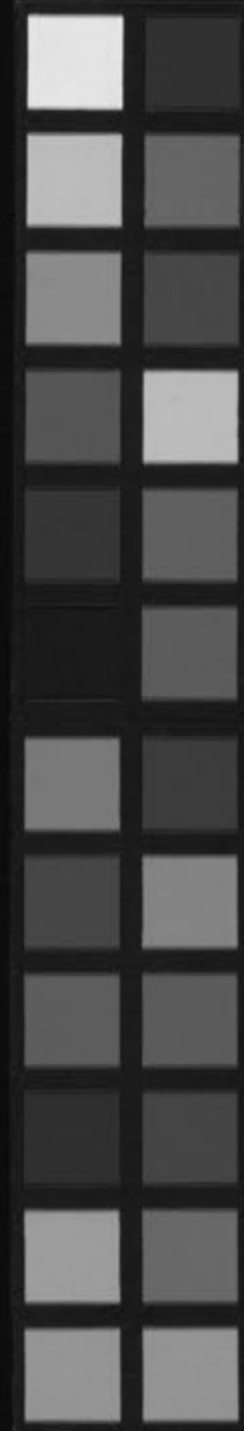
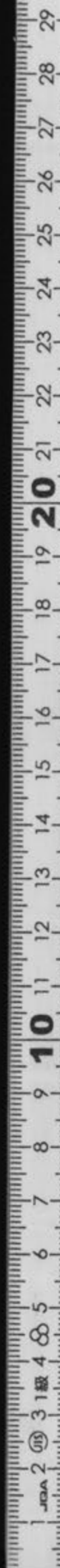




✕
S 126

F
シー-110

Kitasato Memorial Medical Library





No. 3679
490.9
Sh-23
MS 126

王太史重訂精刻

萬曆乙巳秋日發行

富士川文庫
1970

戴院使證治要訣

證治要訣類方序

嘗聞醫者意也蓋人之致疾有風寒暑濕勞逸之異
藥之為味有酸苦辛鹹甘澹之殊苟非神聖工巧焉
能測其表裏虛實之證審其浮沉滑數之脉變化順
逆千態萬狀要在因病制宜臨機應變藥不執方隨
時增減辯其溫涼寒熱度其緩急重輕定以君臣佐
使製方施治非造詣精深洞明閫奧者烏能與於此
哉

本朝太醫院使戴元禮得神農品嘗之性究軒岐問
答之旨明伊尹湯液之法察叔和診視之微啓仲景

證治要訣

序

二

東垣補瀉之秘故凡療疾加減用藥取効如神鑄古
之扁鵲華陀不是過矣况其際遇

明時遭逢

聖主位總醫流名揚四海有正誼不謀利明道不計功
之心惟以活人為念嘗著證治要訣類方二冊藏之
篋笥甚為秘惜惟靈隱住持永樂寺僧續西緒者極
與為方契交間嘗獲觀愛而錄之珍藏什襲正統
辛酉監察御史陳君寔巡撫浙江至寧波之慈溪道
經永樂西緒以御史之先大夫嘗丞其邑迨今頌其
德政由是情意懼洽出其秘藏醫書見示陳君遍閱

不能釋手味其論斷出新意於法度之中推測病源
著奇見於理趣之極觀其隨病加減之妙不特藥之
咸精抑亦治療之有據誠醫門之規矩準繩也後之
欲為方圓平直者可不於是而取則焉今陳君得之
如獲至寶亟欲鈔梓廣布流傳徵予為序著其所得
之由其與人為善之意利人濟物之心何其至哉予
惟陳君簪纓世裔積德行善凡有可利於人者靡不
盡心且如今年春朝鮮國夷人數輩泛海捕魚被風
飄至湘江官軍以為倭寇擒獲解京送院收候饑寒
困苦君獨念之悉備衣糧供贍使無失所卒復寧歸

其存心制行率皆類是若是書刊行使天下後世不
惟賴要訣而脫沉痾亦必轉夭橫而躋壽域矣其有
功於醫道康濟斯民之德豈淺淺哉

正統八年歲次癸亥十一月初四日資德大夫正治
上卿禮部尚書前

太子賓客兼國子祭酒毘陵胡濙序

太醫院使金華戴公元禮以醫道行世因病用藥之
驗不啻鼓之應聲受知我

朝

文皇帝素所樂眷嘗著證治要訣類方秘藏而不輕以
授人僧有續西緒者與公爲方外交甚相善因得之
未及傳布正統辛酉予奉

命出巡湘江行部至慈溪以予先人嘗官其地西緒因
獲見而出前所得方書以示予惟昔陳亮叟嘗按治
西廣凡所經驗方咸刻之石以惠於人蓋亦爲政之
一端也因錄以歸爰鈔諸梓庶幾天閱之一助抑亦

公與西緒之意也

正統八年仲冬吉日湘江道監察御史鳳陽陳崑識

[Faint bleed-through text from the reverse side of the page]

書證治要訣後

證治要訣乃太醫院使金華復庵戴元禮所著元禮
一代明醫永樂中入侍

太宗文皇帝極受

簡以侍奉之暇嘗著此書分門析類隨證施治悉根於
理以人之感疾傷寒者多故於傷寒一門傳變之證
治療之法獨加詳焉誠有以茲仲景東垣所未發而
為醫學之筌蹄也遠鄉僻地猝然感疾得此可不求
醫也前監察御史鳳陽陳君嘗錄梓以傳曩予守東
魯迎親就養時長兄橘泉居士素精于醫乃以此書

授予曰事親者不可不知醫能熟此書亦事親之一端也予寶藏之既而屢試屢效二十年来遍詢中外醫流皆未之見豈陳之板刻歲久不行歟惟醫仁術也世之人得一良方輒秘而不以示人亦獨何心哉爰用錄刻以廣其傳庶復庵醫道之精御史君用心之厚為不泯焉

成化十年甲午春三月望日亞中大夫廣東布政使司左叅政雲間黃瑜書

祕傳證治要訣目錄

卷一 諸中門

一 中風 附破傷風漏風 五 中氣 五

五 中寒 五 中暑 六

中瀝 五 中惡 附霍亂厥 七

卷二 諸傷門

一 傷風寒 附感冒 一 傷暑 六

二 傷濕 附痺 二 傷酒 二

三 傷食 三 傷食瀉 三

卷三 諸氣門

一七氣

五二積聚

九六蠱脹

五八陰癩氣附玉莖疼

五九小腸氣

卷四諸血門

一一鼻衄

三二肌衄

四三吐血

五四嗽血附肺癰

一一痞塞附壹膈

六四腫

九六脚氣附下血

五八手氣

三二舌衄

三二牙宣

四四咯血

六五小便血

七破傷血

七瘡毒血

卷五諸痛門

一一頭痛

五三牙痛

七四膈痛附心瘕

五飲流入臂

八六心脾痛

十八腰痛

七大便血

二四眼眶骨痛附眼梁痛

五三咽喉痛附上壅

七五臂痛

八五肩背痛

十七脇痛

十九腹痛

卷六諸嗽門

嗽證

哮喘

嘔吐附惡心

吐血

停飲伏痰

翻胃

不喜食

噫氣吞酸

咳逆

卷七寒熱門

瘡寒熱

獨寒

獨熱

潮熱附虛煩

卷八大小腑門

小便多

淋閉 尿血

白濁

遺精附遺瀝夢遺

三消

大便秘

溏泄

交腸

瀉血

腸風藏毒附痔漏腸

痢疾附痢後風脫肛

卷九虛損門

五勞

盜汗自汗

眩暈

虛炎短乏

驚悸附健忘

橙忡

五癩

顛狂附心風

八不寐

卷十拾遺門

一渴病

三眼疾

四鼻

一痘附面黃

二耳

五口舌附聲音

卷十一瘡毒門

一瘰疬癰毒附痰背腸

二瘡癬疥附丁瘡

四痲

三豆疥

五癩風附下疳瘡

五癩撲

六惡蟲蛇傷

四六發丹

四七癰癧

四七癢

卷十二婦人門

一經事不調

二血疼附血瘕

二血虛

三崩中

三赤白帶

四胎前產後

方訣引用醫書

素問

難經

傷寒論

和劑方

三因方

濟生方

本事方

宣明論方

事親書方

脾胃論方

拔萃方

直指方

楊氏家藏方

魏氏家藏方

易簡方

簡易方

百一選方

得效方

瑞竹堂方

夷堅志方

江西方

沈氏筆談方

千金方

大全良方

活人書

祕傳證治要訣卷一

明

太醫院使戴元禮

述

漆園世人陳岐

校刻

念西居士王肯堂重校刻

諸中門

中風 附破傷風漏風

天地間惟風無所不入一罅不塞來不可禦人之一身
縝密者少疎漏者多風乘之也輕則為感重則為傷又
重則為中古人謂避風如避寇蓋欲窒源以防患中風
之證卒然暈倒昏不知人或痰涎壅盛咽喉作聲或口

水苓青芷橘
毋參耳

眼喎斜手足癱瘓或半身不遂或舌強不語風邪既盛
氣必上逆痰隨氣上傳留壅塞昏亂暈倒皆痰為之也
五臟雖皆有風而犯肝經為多蓋肝主筋屬木風易入
之各從其類肝受風則筋緩不榮或緩或急所以有喎
斜癱緩不遂舌強語澀等證治之之法調氣為先經云
善治風者以氣理風氣順則痰消徐理其風庶可收効
先用麻油調蘇合香圓或用薑汁或用白湯調如口噤
挾開灌之稍甦則進八味順氣散 諸中或未甦或已
甦或初病或久病忽吐紫紅色者死 昏沉不省人
事口禁不可進藥急以生半夏為末吹入鼻中或用細

小續命湯已桂苓杏芍耳芍麻參各二兩風一兩半附半兩 羊五片

醒風湯

星土糊丸七兩 狂

附耳 各生各二兩
蝎散炒 羊二十片

三生飲

星二兩 木一兩 川烏

附谷生 羊十五片

養正丹

水銀 硫 硃 錫 各

辛皂角為末吹入喉噴嚏則甦此可以驗其受病深淺
則知其可治不可治若稍得甦省者八味順氣散便服
治風藥然未透絕治氣藥小續命湯煎熟去滓調蘇合
香圓壹粒或五積散加麝香少許或星香散或醒風湯
加木香壹錢如服前藥不効其人頑涎愈盛或前證不
解或增困重宜星附湯或三生飲加全蝎三箇間磨沉
香湯下養正丹 肥人多有中病以其氣盛於外而兼
於內也肺為氣出入之道人肥者氣必急氣急必肺邪
盛肺金尅木膽為肝之腑故痰涎壅盛所以治之必先
理氣為急中後氣未盡順痰未盡除調理之劑惟當以

藿香正氣散和星香散前服此藥非特可治中風之證
 治中氣中惡霍亂尤宜尋常上嘔下痰多痰者亦可用
 之。○若中後體虛有痰不可峻補熱燥者宜四君子湯
 和星香飲或六君子湯和之。中而口眼喎斜者先燒皂
 角烟薰之以逐去外邪次燒乳香薰之以順其血脉。○
 若前證多怒宜小續命湯加羚羊角熱而渴者小續命
 湯去附子加秦艽半錢恍惚錯語者加茯神遠志各半
 錢不得睡者加炒酸棗仁半錢不能言者加竹瀝一錢
 殼許人虛無力者去麻黃加茯苓如其數。○若人自甦
 者能言能食惟身體不遂急則攣蹇緩則躡曳經年累

烏頭散
 麻痺橋弓並
 枯桐斗至各二兩
 乾姜地半兩
 後元通六散
 面穿各二兩
 延壽
 木一兩半
 青龍圖
 芽鳩地龍好
 麝香烏沒乳
 加香盤盤五錢
 草菓飲
 紫菓草正

月難以起止加減地仙丹常服。○若中飲食坐臥如常
 但失音不語俗呼為啞風小續命湯去附子加石菖蒲
 壹錢。○筋骨疼痛俗呼為痛風或痛而遊走無定俗呼
 為走注風並宜烏藥順氣散和煎復元通氣散噉地仙
 丹或青龍圖未效用大防風湯或五積散調乳香末
 脛細而膝腫者俗呼為鶴膝風宜地仙丹。○感冒後四
 逆手足不遂牙關緊急與霍亂後四逆手足搐搦欲成
 風者草菓飲和星香散各半貼煎服。○有無故口眼喎
 斜投以中風藥劑不効蓋緣骨虛中受風所致當於此
 求之不可例作尋常中風治也川烏一味決不可少宜

地龍炒 五錢 薄荷白膠香 研 椒紅炒 去汗 藏 瓜 小豆炒 黑豆炒 天麻 藤川烏

登合要夫

良方 青地 年 谷 宗

乳香 圓

糯米 身 五 吳 乳

芷 藿 星 沒 刺

赤 豆 皆 碎 白 附

松 脂 香 墨 草 烏

消 凡 散

荆 年 芍 美 蚕

凡 冬 蟬 藿 參

右 細 末 茶 清 調 下

增 搜 四 物 湯 為 同

犀 角 參 善 化

年 冬 白 芍

活 絡 丹

川 烏 草 烏 地 龍

星 乳

沒 各 二 兩 二 錢

炮熟用。遍身骨節疼痛晝靜夜劇如虎之齧名曰白

虎歷節風並宜加減地仙丹或青龍圓乳香圓等有於

窓罅間梳洗卒然如中呼為蒼風五積散加防風壹錢

有痛風而痛有常處其痛處赤腫灼熱或渾身壯熱

此欲成風毒宜敗毒散。兩頰赤腫其狀如癩名頭面

風酒調消風散食後服仍以生杏仁去殼頻搯之諸般

頭風見在諸痛門頭痛證病有終身不愈者其在腰或

屈而不能伸或伸而不能屈者在手足亦然以風傷肝

肝主筋筋為之也治法活血為先多服四物湯吞活絡

丹。治風之法初得之即當順氣及其久也即當活血

此萬古不易之理久患風疾四物湯吞活絡丹愈者正

是此義若先不順氣遽用烏附又不活血徒用防風天

麻羌活輩吾未見能治也。風有偏枯風痲風懿風痺

此皆言其至重也外有證狀不同其名亦眾非旦暮可

愈非口耳可受不復繁引。若中人髮直吐清沫搖頭

上攢面赤如粧汗綴如珠或頭面赤黑眼閉口開手撒

遺尿聲如鼾睡俱不可治所謂風中脉則口眼喎

腑則支體廢中臟則性命危不特風中他中亦然。其

有害大風者古謂之癩風俗呼為麻風病之至惡無出

於此得此病而眉髮鬚髯先落猶風撼木而葉先落也

何凡散
 凡牛已木
 羔石芍耳
 犀志參各兩
 入麝末許許
 時熱服
 玉真四
 羔半確石
 硫二兩

間有食蛇服大風油而愈者亦幸耳。○破傷風者因皮
 肉曾有破傷處風從瘡口入其證項強牙關緊狀如發
 瘧不似中風又似產後角弓反張用蘇合香圓進防風
 散玉真圓。漏風不論冬夏額上常有汗出得之醉後
 當風所致頭乃諸陽之會酒能發陽所以飲必見面醉
 後陽氣上升頭面之毛竅必開當風坐臥風邪入之以
 致頭面汗名曰漏風黃耆六一湯加防風麻黃根桂枝
 各半錢風已除只口眼喎斜未正者以葶麻去殼爛搗
 右鳴塗在左左鳴塗在右或以鱈魚血入麝香少許塗
 之也。○有虛熱生風元氣虛虛則風乘之治虛當兼風

八凡散
 荻藏縮各兩
 地龍沒各三兩
 自然銅草烏
 半各半兩
 大三五七散
 茶毒伏各兩
 附三十五箇
 凡七斤
 省凡湯
 凡星各四兩
 半斤各半兩
 伏虎丹
 生乾地
 蠶各半兩
 五厘
 草烏各二兩

治有虛證似風此惟當治其虛不可以風論。○中風而
 疼痛甚者或在偏身或在手足惟鐵彈圓佳如碧霞丹
 青州白圓子防風圓犀角圓八風散骨碎補圓烏荊圓
 大三五七散四生散省風湯五痺湯四生圓輕腳圓伏
 虎丹秘方換腿圓左經圓木瓜圓胡麻散皆諸風中劑
 酌病源當用治効方藥
 中氣
 木瓜圓 熟地 枳殼 蘇合香 黑丑 石菖蒲 杏 歸 菝 瓜 續 斷
 中氣因七情內傷氣逆為病痰潮昏塞牙關緊急但七
 氣皆能使人中因怒而中尤多中氣之狀大略與中風
 同風與氣亦自難辨以氣藥治風則可以風藥治氣則

破麻散
胡二十兩
何首十兩
威各六兩

水香調元散
多丁粗木
藿耳
縮七兩

不可纔覺中氣急以蘇合香圓灌之候醒繼以味順
氣散或調氣散中氣與中風相似所以別者風中身溫
氣中身冷既甦之後尚有餘痰未盡平復安多進四七
湯及星香散若其人本虛痰氣上逆關隔不通上下不
升降或大便虛閉宜用三和丹諸氣皆可用不獨中氣

中寒

中寒之證人身體強直口噤不語或四肢戰掉或洒洒
惡寒或翕翕發熱或卒然眩暈身無汗者此為寒毒所
中宜先用酒調蘇合香圓輕則進五積散加香附壹錢
麝香少許重則用薑附湯若人漸甦身體迴暖稍能言

末復丹
硝石一兩
玄精石一兩
青橘各二兩

香薷湯
扁豆神朴各四兩
藿耳
右為細末每服二
支不拘時沸湯
點服塩湯亦
得湯飲並和劑

語須更問其別有何證挾氣攻刺薑附湯加木香半錢
挾氣不仁加防風壹錢挾濕而腫痛者加白朮壹錢筋
脉牽急者加木瓜壹錢肢節疼痛者加桂貳錢

中暑

中暑為證面垢悶倒昏不知人冷汗自出手足微冷或
吐或瀉或喘或滿切不可冷水及用十分冷劑卻暑
散水調灌下亦得或以末復丹末同蘇合香圓用湯調
灌或以末復丹研末湯調灌之候其人稍甦則用香薷
飲香薷湯煎熟去滓入麝香少許服或剝蒜肉入鼻中
或研蒜水解灌之蓋中傷暑毒陽外陰內諸暑藥多有

水七分
入一分
水二分
每服
茶石
各七兩
生薑
各一兩

朴
花
半
紫
香
板

枇杷葉散
枇杷丁各五
白芥根門瓜
耳各一兩
朴七兩
每三片

煖劑如大順散之用薑桂枇杷葉散之用丁香香薷飲
之用香薷香薷味辛性暖蒜亦辛暖又蒜氣臭烈能通
諸竅太際極臭極香之物皆能通竅故也○初覺中暑
即以日晒瓦或布蘸熱湯更易熨其心腹臍下急以
氣丹末湯調灌下○曾有客入中暑迷悶四肢厥逆冷
汗如雨裸形欲投水中口吻涎沫流溢此中暑已深陰
陽離絕難除○又有暑途一證似中而輕欲睡
人香薷飲加黃連壹錢虛人星香飲加香薷壹錢麩後
冷汗不止手足尚逆煩悶多渴者宜香薷飲麩後為醫
者過投冷劑致吐利不止外熱內寒煩躁多渴甚欲裸

確石
硫黃
不連物

形狀如傷寒陰盛陽陽當用溫藥香薷飲加附子浸冷
服渴者縮脾飲加附子亦浸冷服

中濕

砂梅菓斗各四兩
序各二兩
沉冷服以解煩

風寒暑濕皆能中人惟濕氣積久留滯關節故能中非
如風寒暑之有暴中也中濕之證關節痛重浮腫喘滿
腹脹煩悶昏不知人宜白木酒有破傷處因濕浴濕氣
從瘡口中入其人昏迷沉重狀類中濕名曰破傷濕宜
白木酒用木一兩酒三盞煎一盞不拘時頻服不能飲酒以水代之

中惡

中惡之證因冒犯不正之氣忽然手足逆冷肌膚粟起

頭面青黑精神不守或錯言妄語牙緊口噤或頭旋暈
倒昏不知人即此是卒厥客忤飛尸鬼擊弔死間喪入
廟登塚多有此病蘇合香圓灌之候稍甦以調氣散和
平胃散服名調氣平胃散○霍亂之病揮霍變亂起於
倉猝與中惡相似俗呼為觸惡但有吐利為異耳其證
胸痞腹疼氣不升降甚則手足厥逆冷汗自出或吐而
不瀉或瀉而不吐兼作吐瀉或吐瀉不遂且蘇合香圓
以通其痞塞繼進藿香正氣散加木香半錢仍以蘇合
香圓調吞來復丹若果瀉已甚則不可用來復丹瀉而
不吐胸膈痞滿先以陰陽湯或濃鹽湯頓服以導其吐

神保丹
木胡椒
蝎七箇巴
蒸餅九硃砂衣

已吐未吐並藿香正氣散間進蘇合香圓吐而不瀉心
腹疼痛頻欲登置苦於不通藿香正氣散加枳殼壹錢
多下來復丹欲捷則用生枳殼若更不能作效逼迫已
甚其勢不容不用神保丹但神保雖能通利亦入大腸
而後有功若隔於上而不能下轉服轉祕須用來復丹
研末湯調吞下養正丹百粒庶可引前藥到下吐瀉兼
作心腹纏擾未安者藿香正氣散加官桂木香各半錢
不愈則投四順湯○吐利不止元氣耗散病勢危篤或
水粒不下或口渴喜冷或惡寒戰掉手足冷逆或發熱
煩躁欲去衣被此蓋內虛陰盛却不可以其喜冷欲去

衣被為熱宜理中湯甚則附子理中湯不効則四逆湯
並宜放十分冷服。欲吐不吐欲瀉不瀉心腹纏擾痛
不可忍上下不通言語不定如見鬼神俗謂之乾霍亂
先以濃鹽湯頓服次調蘇合香圓吞下來復丹仍進藿
香正氣散加木香枳殼各半錢。近世俗醫謂之攪腸沙
多信之殊不知即是霍亂。而愈者一通之功耳。
霍亂轉筋理中湯加芍藥。劉焯壹錢仍合其執。腿脛
若筋入腹及通身轉筋者不可治。筋轉者以造麩麥汁
煖熱浸或用濃鹽湯浸。霍亂已透而餘吐餘瀉未止
腹有餘痛宜一味報秋豆葉煎服乾者尤佳。霍亂之

六和湯
紹半杏耳
衣藿序瓜
蘇朴各五
薑片第一枚

後陽氣已脫或遺尿而不知或氣少而不語或膏汗如
珠或犬躁欲入水或四肢不收皆不可治。霍亂先諸
吐瀉後胸膈高起痞塞欲絕理中湯加枳實半錢茯苓
半錢名枳實理中湯吐瀉已愈而力怯精神未復者十
補飲。夏天感暑吐瀉如霍亂者六和湯香薷湯皆是
要藥。大吐瀉復厥逆躁擾審是因暑得之。止宜香薷
飲。入於夏月多食瓜果及飲冷乘風以致食留不化
因食成痞隔絕上下遂成霍亂六和湯倍藿香煎熟調
蘇合香圓。

厥

厥者逆也手足逆冷也其證不一散之方書者甚多今始撮其大槩寒熱厥逆見諸傷門風寒證○尸厥即飛尸卒厥見本門中惡證○蚘厥見嘔吐門吐蚘證○痰厥飲厥見嘔吐門各證○氣厥即中氣見本門中氣證

（Faint bleed-through text from the reverse side of the page, including characters like 師、大、氣、中、惡、證、等）

秘傳證治要訣卷二

明

大醫院使戴元禮

述

漆園世人陳岐校刻
念西居士王肯堂重校刻

諸傷門

傷風寒

附感冒

入病人家不令染着二味雄黃研末塗鼻孔及須知避忌行從客位邊入男子病穢氣出於口對語之間宜識得向背

傷風傷寒俗呼為傷寒傳經分三陽三陰三陽是太陽陽明少陽經也三陰太陰少陰厥陰經也經之陰陽以

證治要訣

臟腑言腑為陽膀胱胃膽是也臟為陰脾腎肝是也病之陰陽乃是外邪之陰陽陰氣陽氣是也陰陽二氣皆能犯臟腑故陽氣犯太陽則為傷風惡風而有汗陰氣犯太陽則為傷寒並寒而無汗在太陽未得解轉入陽明少陽二經則純乎陽不如太陽易其治若陽氣未能入陰經雖有自利欲寢唇青手足厥冷舌卷囊縮等證不可妄投熱藥宜瀉其陽之在陰經也○若陽病下之太過陽氣已脫遂變為陰所謂害熱未已寒病復起或初得病便是陰證此是陰中之陰蓋緣陰氣攻陰經陰

十味百蘇散
芍七支半
紫葛柴枝
右半兩半
和三天
橋三天
善三片
陽且湯
桂四兩
乾草
卷十五枚

自得傳非自傳諸陽經來只當以溫藥回其陽故陽入陰者變陽以救陰陰入陽者用陽以救陽二者不可不辨○傷風傷寒初得病時俱見發熱頭疼體痛屬太陽經但傷風惡風有汗傷寒惡寒無汗並宜和解散芎芷香蘇散或人參養胃湯加草芎各半錢熱服溫覆若的是傷風有前自汗惡風等證可用桂枝湯令其熱服溫覆喘加杏仁壹錢咳加五味子壹錢渴加參半錢外熱未止者敗毒散熱而有汗者敗毒散加桂枝半錢或陽旦湯嘔者不用桂枝湯合於本方加半夏壹錢添薑煎此非合病之嘔係傷寒雜病即非正傷寒故可用也風

杏子湯
參半茯苓
桂善辛年
味各五分
青龍湯
善辛麻桂
芍年各三四
味二兩半二兩

寒二證理當發汗而其入虛不可汗者宜桂枝湯加黃
芪半錢若的是傷寒有前惡寒無汗等證可用五積散
熱服厚被覆之取汗喘嗽者杏子湯加麻黃半錢欲汗
而不得汗者再進已汗而身熱不退者參蘇飲或敗毒
散加桂枝半錢嘔者養胃湯此非治合病之嘔若風寒
俱傷或惡風而無汗或惡寒而無汗疑似之間只宜五
積散半貼和敗毒散半貼名交加散喘嗽者小青龍湯
有初得病太陽證具但寒而未即為熱至一二日後方
熱此傷於寒若傷風即有熱矣但寒未熱者五積散發
汗有已服解表藥不惡風不惡寒諸表證已罷於裏又

未躁未渴小便亦未赤大便如常獨身熱未除者宜香
蘇散敗毒散小柴胡湯加桂枝半錢有已服解表藥證
已罷又無裏證其人體痛不減者恐是發汗多榮衛不
和所致宜小建中湯用半厚半薄之桂○若風寒二證
傳經後身熱煩渴小便赤大便不通言語不得睡不寧
鼻乾頭目疼日晡增劇不惡寒反惡熱舌上白胎中有
斷文或黑胎方為極熱甚則昏不知久此屬陽明經宜
大柴胡湯小承氣湯下之若具諸證而大便自調者宜
白虎湯小柴胡湯○若胸脇俱痛頭疼耳聾口苦或渴
或嘔大小便或利或不利往來寒熱如瘧此屬少陽證

宜小柴胡湯嗽加北五味子半錢渴甚加枯薑根半錢
不渴而外有熱者加桂枝半錢自汗而尚惡風者以小
柴胡湯半貼加桂枝湯半貼○如婦人病中經水適來
或經水失節此為熱入血室其血必結故使寒熱往來
如瘧晝則明了夜則譫語宜小柴胡湯或加生地黄半
錢○若胸膈不快手足自濕或自利而渴或腹滿時痛
此屬太陰經自利不渴宜理中湯重則加附子四逆湯
此陰中之陰也腹滿而痛當得通壅宜桂枝湯加芍藥
即是小建中湯但易厚桂為桂枝耳不愈小柴胡湯去
黃芩加芍藥壹錢或枳芍各半錢腹痛甚大便不利者

猪苓湯
猪伏膠澤
滑各半兩
白頭翁湯
連栢
秦皮各三兩

桂枝湯加大黃壹錢臨熟入或大柴胡湯以諸實各痛
當下此陰中之陽也○若兀兀欲吐心煩喜寐或自利
口燥而渴或口中和而背惡寒此屬少陰經但少陰用
藥有陰陽之分自利而渴者宜猪苓湯蓋陽執傳入腎
少陰經腎係舌本故自利口燥而渴以猪苓湯利腎中
之熱不愈則當自大便去之古法合用大承氣湯若難
用大承氣湯則用小承氣湯或且進白頭翁湯上項諸
藥為陰中涵陽者也 泄利下重其人四逆先以水盞
半葱白二根煎一盞去葱煎四逆散至七分咳加此五
味子乾薑各半錢悸加桂枝壹錢小便不利加茯苓壹

順元散 得効
星二兩 附
木二支半
每十片

錢腹痛加熟附半錢 若審是下利清穀手足四逆其
人面赤或腹痛或乾嘔或咽痛四逆湯倍乾薑面赤者
加葱一根腹痛加芍藥壹錢半嘔加生薑咽痛加桔梗
壹錢 若口中和而背惡寒宜正方四逆湯不必加減
四逆散四逆湯俱治少陰下利四肢逆冷泄利下重者
與下利清穀者一涼一溫又自有陰有陽之別 若初
得病便見少陰證其人發熱惡寒身疼頭不痛者宜麻
黃細辛附子湯微汗之或五積散加熟附半錢或五積
散加以順元散 若煩悶厥逆或舌卷囊縮或下利清
穀裏寒外熱此屬厥陰經下利清穀者陰中之陰宜進

通脈四逆湯或當歸四逆湯加生薑茱萸舌卷囊縮不
特陰中之陰有之陽明之熱陷入厥陰亦有之蓋陽明
主宗筋宗筋為熱毒風所攻故弗榮而急引舌與卵凡
以舌卷囊縮當瀉陽以救陰宜大承氣湯陽傳太陰而
利故用小建中湯及小柴胡湯去黃芩加芍藥此下藥
治太陰洩利腸鳴而痛已利而痛為虛虛則腸鳴蓋為
傳陰之陽氣漸微不敢過用冷劑但以芍藥通壅耳
南陽謂傷寒手足必微冷若手足自溫者係太陰也說
欠分曉若陽明手足安得微冷少陽厥陰必大冷安得
言微冷但當言三陰經少陰厥陰手足厥冷惟有太陰

年一兩 乾姜二兩 附一枚 芩桂芍辛各三兩 粳米二十五枚 耳 通草各二兩

內有
又寒
者加
其生
用

手足自溫耳。凡渴問其所飲欲冷欲熱欲多欲少若飲多而欲冷者陽渴也更須審其有何證在經也其太陽證小使不利而渴者五苓散其陽明證大便不利而渴者宜於前本經求之已利猶渴宜白虎湯其少陽證寒熱往來而渴者小柴胡湯去半夏加括蕒根如其數陰亦有自利而渴各已見本經但陰有渴古人多用冷劑以其皆挾陽氣耳經雖陰而病則陽也然亦有下清穀不後熱利純是陰證而反見渴者此是陰在下隔陽於上兼因泄瀉津液既去枯燥而渴其人雖引飲所飲自少而常喜溫不可投冷劑宜理中湯或四逆湯加入

理中湯如茯苓

參壹錢渴甚連理湯。有陽證不渴陰證反渴者陽明不甚渴太陽乃大渴不可不知治渴一也有堅腎水而渴止者有利小便而渴愈者堅腎水則用天花粉之屬利小便則用茯苓豬苓之類蓋太陽以利小便為先陽明以利小便為戒少陽以膽經半表半裏未可下之其人或大渴不止當以小柴胡湯加天花粉之屬堅其腎水腎水既堅自還滲入大腸大便微通熱去而渴解若病在太陽太陽在膀胱腎經非利小便則熱無從去渴何由愈外有非太陽證煩躁發渴此乃陰盛隔陽不當潤其渴惟當治其陰煩躁陰陽經皆有之陽明經胃

竹葉石羔湯
 參茸二兩 姜一升
 半云半門 五兩
 竹葉生薑 各五片
 粳米 百餘粒
 橘皮湯 洛生
 橘二兩 參半兩
 竹葉一兩 塊 姜五片
 赤二枚

有燥屎故煩此當下之太陽經已得汗而煩者五苓散
 少陽亦或有煩宜小柴胡湯 陰煩少陰為多由陽氣
 傳入陰經陰得陽而煩自利而渴煩不眠者辰砂五苓
 散若非是陽氣傳陰陰氣犯陰經吐利手足厥冷而煩
 經云陽虛陰乘之故煩又云陰盛發躁欲坐井中吳茱
 萸湯甚者四逆湯加蔥白二根 外有虛煩一證乃是
 病愈後陰陽未復時發煩執竹葉石膏湯痰多睡不寧
 者溫膽湯嘔者橘皮湯詳見寒熱明潮熱虛煩證若誤
 用藥下之身熱不去微煩者梔子乾薑湯 自利須辨
 陰陽三陽自利各已本經見之太陽與陽明合病下利

桂枝 芍藥 甘草 大黃 芒硝 枳實 芍藥 桂枝 芍藥 甘草 大黃 芒硝 枳實

頭痛腰疼肌熱目疼鼻乾宜葛根湯太陽與少陽合病
 下利身熱胸脇痞滿而嘔或往來寒熱目疼鼻乾宜大
 柴胡湯 太抵陽熱之利與陰寒之利自不同陽利糞
 色必焦黃熱臭出作聲臍下必熱得涼藥則止得熱藥
 愈增陰利必洞下清穀糞色或白或淡黃臍下多寒宜
 溫中止瀉劑此之謂陰利陽利指陰陽二氣而言非曰
 陰陽二經也緣陰中亦有陽利不可因下利便以為
 陰也 外有太陽證醫反下之遂下利清穀身體又自
 疼痛者急用四逆湯救其裏後得大便已調身上疼痛
 却用桂枝湯解其表 又有內不大滿猶生寒熱未可

芍半兩 赤二枚 芍一兩 麻三枚 桂半兩 芍半兩

下而便下之內虛熱入挾熱自利臍下必熱大便赤黃
色及下腸間津汁垢膩名曰利腸宜白頭翁湯黃芩湯
要知均為自利身不熱手足自溫者太陰身體四逆
者少陰厥陰其餘身熱下利皆屬陽經然陰利有反發
熱或初病無熱利後却熱或初得病即身熱繼而自利
此陰利非陽傳陰經之利詳見後段發熱證又有大便
秘五六日以藥利之利遂不止用極熱劑方差陽有利陽
有秘當更以他證別之 外熱內煩下利上渴或痞或
痛或嘔常法多用黃芩湯半夏瀉心湯亦可不若生薑
瀉心湯之當或溫膽湯加入黃連其中枳殼去取在入

半夏瀉心湯
半二兩一分芍藥
耳毒地各半
連半四
毒半片老板

字善海心湯 五等一西今 參 金西平乾等半兩一西連半西東一六枚

諸陽發熱已見前三陽經陰不發熱惟少陰能發熱
然少陰發熱有二證初得病即見少陰證發熱惡寒頭
不疼宜麻黃細辛附子湯 若下利清穀身熱躁擾裏
寒外熱仲景謂之反發熱此乃陰盛陽宜四逆湯附
子理中湯蓋陽氣傳陰經而下利者乃是熱利陽陷入
裏外所以無熱陰氣入陰經而下利者乃是裏寒自利
寒既在裏為主則陽氣必客於外所以外反熱要知陰陽二
證發熱自是不同發於陽而發熱者頭必疼發於陰而
發熱者頭不痛此為驗也 又發汗後只惡寒者為虛
虛乃表虛發汗後只惡熱者為實實乃裏實只惡寒者

四桂湯
木茯苓附各
每二片卷一枚
真武湯
茯苓芍藥
芍各七片半附一枚

是發其汗或汗出太過所謂陽微則惡寒宜芍藥甘草
附子湯只發熱者是表已解而裏不解所謂陰微則發
熱宜大柴胡湯或小承氣湯 又有汗下後陰陽不相
入水火不相濟致餘熱未退不可更用冷藥內外俱未
可攻宜小建中湯若其人已虛虛能生熱宜小建中湯
加當歸壹錢或四君子湯加黃芪半錢或十全大補湯
調其榮衛虛者四桂湯真武湯 審知是邪熱未解雖
經汗下却不可畏虛而養病宜竹葉石膏湯 又有潮
熱一證經云潮熱者胃家實也屬陽明經當下此之潮
熱乃獨熱往來多於日晡時發如潮之長落有期非若

先寒後熱寒往即熱來比也 外有病瘥後多食發熱
名曰食復作勞發熱名曰勞復復者愈而復作之義食
復宜小柴胡湯加大黃壹錢勞復宜枳實梔子湯或小
柴胡湯今人有澡身浣衣沐髮易牀之戒遂有幽冥鬼
神之說蓋慮患者初愈以垢穢為嫌作勞太過致成勞
復耳 嘔吐有寒熱二證無物為嘔有物為吐何以為
吐有物古語只聞有乾嘔不聞乾吐太陽與陽明合病
身熱頭疼項強煩熱鼻乾目疼而嘔宜葛根湯加半夏
壹錢太陽與少陽合病頭痛腰痛往來寒熱胸脇疼痛
而嘔宜黃芩湯加半夏壹錢半入生薑五片煎若少陽

證具不係合病嘔而熱者宜小柴胡湯若陽明證具雖顯然有可下證者兼之嘔多猶屬上焦未可遽下宜小柴胡湯若太陽不與少陽陽明合病而獨見太陽證或吐瀉者恐病人腸間素有痰飲停飲傷滯且以二陳湯定之候嘔吐定徐進解太陽經藥若先嘔却渴者宜豬苓湯先渴却嘔者宜治腸間之水小半夏茯苓湯渴欲飲水水入即吐吐已復渴名曰水逆由心經受熱而小腸不利也宜五苓散若少陰不渴而吐或乾嘔者理中湯去白朮加生薑嘔而吐涎沫者吳茱萸湯 太陰厥陰間有嘔吐太陰宜理中湯厥陰宜四逆湯並加生薑

煎已上陰證乃陰中之陰宜用熱劑陽入陰者能為利而不為嘔嘔屬上而近於外也陽之所入者深故利也 又有陽證病新瘥後見嘔別無所因此餘熱在胃脘也宜竹葉石膏湯或橘皮竹茹湯 大凡得之太陽而嘔者必是合病嘔乃病漸入內非正太陽也曾記有人初得病太陽證有嘔吐不住藥投暖劑莫能治之知太陽已汗解固當用冷劑是太陽見嘔非合陽明則合少陽其嘔為熱用暖劑非矣 又記有人初病具太陽證而嘔一家少長患狀悉類與養胃湯八服無不立效此時行之氣適然如此是為傷寒雜病又非可以正經傷

橘皮乾薑湯
耳橘通草
桂參各半
每五片葱白一段

寒律之 面赤分陰陽二毒太陽不解陽氣怫鬱令人
面赤宜敗毒散下虛故面戴陽而赤此陰證更審有何
病在何經用藥施治 仲景謂咳逆為噦有陰陽二證
陰證乃胃寒所生亦有初本是熱因發汗後復吐下之
攻熱太過以致胃寒因寒而咳逆者橘皮乾薑湯或半
夏生薑湯咳逆就桔梗枳殼湯中加半夏陳皮等分生
薑十片煎亦治陰咳逆陽證咳逆乃胃家熱小柴胡湯
橘皮竹茹湯陽咳逆而又兼腹痛者問其前後知何部
不利前部豬苓湯後部調胃承氣湯 發黃有陰陽二
證陽證發黃留熱蓄在脾胃瘀熱與宿穀相搏蒸鬱而

黃凡病人身體發熱頭面汗出頸以下都無汗渴引水
漿小便不利通身頭目悉黃身乾無汗溺又不利則熱
不外越必蘊蓄而成黃證宜五苓散用茵陳煎湯調或
梔子湯調服 又有瘀血一證遍身亦黃但瘀血則發
狂大便必黑小腹按之急痛而大便却自利以蓄血不
可利小便也宜桃核承氣湯 陰黃乃太陽經中濕體
痛發熱身如薰黃然不如陽黃之明如橘子色也當即
其小便之利與不利小便自利水附湯小便不利大便
反快者五苓散 瘕有剛瘕柔瘕又有陰瘕陽瘕瘕有
汗為柔無汗為剛緣先因傷風又感寒濕致然外證俱

附子防風散
木凡耳桂
附毒紫灰
味各五分
每五片

陽毒升麻湯
升二錢
犀射
芍參耳
每五片

能發熱惡寒頭項強急腰背反張或瘰癧口噤狀如發
癩又如產後角弓反張風瘰小續命湯皆可用審是柔
瘰有汗者桂枝湯加葛根壹錢重則附子防風散 審
是剛瘰無汗宜葛根湯若胸滿口噤卧不着席脚攣咬
牙不惡寒者大承氣湯 發狂陽證有二陰證有一陽
證畜血如狂已見發黃條中陽毒發狂躁而狂走妄言
叫罵如見鬼狀面赤咽痛鼻如烟煤或身斑如錦或下
利赤黃宜陽毒升麻湯陰證乃是病發於少陰不當正
發汗醫見惡寒遂強發之汗因漏不止其人亡陽故狂
大畧與陰極發躁同南陽云亦無此一證當用陰躁之藥

凡芪各一兩木二兩 每三片

加以收汗之劑玉屏風散入熟附子壹錢仍外以溫粉
傅之或冷汗自出手足逆冷其人狂不止者宜四逆湯
冷進 醫治傷寒多問其小便利不利赤不赤以別其
陰陽亦有小便自利遍數多所出自少色不甚清不可
因其利而遽謂之陰必是小便如常清而不赤又無諸
陽證方信裏之無熱若病在太陽身體熱太陽屬膀胱
未有小便不赤者不可因其赤遽謂之實熱必是小便
如灰汁或如陳酒或如血色無諸表證方見其熱已入
裏又有因發汗過多津液枯竭以致小便不利或澀而
赤醫者徃徃利之重竭其津液又陽明病不大便而小

酸棗仁湯
酸棗仁 一升
甘草 二兩
知母 二兩
茯苓 善治

黃連解毒湯
黃連 七支
芍藥 四枚
犀角 善治
木香 二兩

證治要訣 卷二
便赤澀或誤利小便則津液愈無胃愈乾燥此又利小便之戒 不得眠陰陽皆有之正病於不得眠者陽明也若少陰當病於欲寐今乃不得眠緣陽氣入少陰經非少陰正病也仲景云二三日身熱目疼鼻乾不得眠者陽明也於前陽明證中求藥少陰下利而渴不得眠宜豬苓湯若少陰病得之二三日以上心中煩不得眠黃連阿膠湯外有因發汗太過胸中煩躁不得眠欲飲水者少少與之其人發渴小便不利者五苓散若因吐下後心煩氣乏晝夜不得眠宜酸棗仁湯若下後復汗晝夜煩躁不得眠夜則安靜不嘔不渴身無大熱者是

汗太過陽氣衰遂成陰證乾薑附子湯外有傷寒已解或因飲食復劇煩悶乾嘔口燥呻吟錯語不得眠宜黃連解毒湯又有病瘥後自不得眠宜溫膽湯或眠而精魂散亂異夢驚悸者溫膽湯尤宜 古論鼻衄屬太陽經風寒皆有之既衄而表證仍在於寒當用麻黃湯於風當再用桂枝湯且謂發煩目瞑極者必衄既發煩目瞑豈純是太陽經兼陽明之脈循鼻是太陽侵入陽明汗下俱難若衄已而熱不退者惟升麻葛根湯敗毒散陽旦湯為穩衄而煩渴飲則吐水先服五苓散次服竹葉石膏湯大衄不止宜茅花湯或黃芩芍藥湯加茅花

論治要訣 卷二
一撮 若少陰初得病醫誤以止發汗之法致迫血動
經妄行而衄其血非獨出於鼻或從口中或從耳目又
有陽陷入陰四肢厥逆醫見其厥謂寒邪在表從而汗
之當下反汗以致動血是謂下厥上逆為難治先哲云
桂枝下咽陽盛則斃正以此也要知汗不出徹為陽之
衄誤發其汗為陰之衄二者大不同也又云陽盛陰虛
汗之則死 惡寒陰陽皆有之太陽經傷寒病在表故
惡寒少陽半在表半在裏亦微惡寒陽明在裏本不惡
寒陽明或惡寒者與太陽合病未可下宜小柴胡湯
三陰惟少陰經有惡寒之證太陰厥陰皆不惡寒然少

陰惡寒又有二證發於少陰者無熱而惡寒宜溫之屬
理中湯四逆湯少陰無熱惡寒似與前太陽經未即熱
一條相似所謂寒未即熱者為太陽證具而未熱耳此
之無熱惡寒蓋無太陽頭痛等證知為少陰也陽氣傳
入少陰者或惡寒而嚏時時自煩不欲厚衣屬大柴胡
湯 若太陽得汗後大惡寒者表虛也芍藥甘草附子
湯表虛惡寒而筋惕肉瞤者真武湯外有太陰自利不
渴厥陰下利厥逆俱或惡寒太陰宜理中湯厥陰宜四
逆湯前既言三陰不惡寒今又言或惡寒要知太陰厥
陰皆不惡寒者此陽傳陰者也三陰皆能惡寒者陰入

附子湯 漢
茯苓 芍藥 白朮 參 各二兩 附子一枚

陰者也特在少陰為多耳背惡寒有_二證三陽合病背
惡寒者必口中不仁口燥舌乾也少陰病背惡寒者必
口中和也以此別之合病白虎湯少陰附子湯 身體
痛陽證病在太陽陰證病在少陰厥陰在太陽宜汗於
前本經求藥自利而身體痛無熱證者為陰病也急當
救裏宜四逆湯附子湯真武湯去芍藥加乾薑或加官
桂如其數若發汗後身大痛不止宜小建中湯和其榮
衛加以筋惕肉瞤者真武湯外有陰毒身疼如被杖與
中濕風濕等證皆能身體痛重活人書載之已詳茲不
復述 自汗九證備見活人書但少陰不得有汗而或

反自汗出以陽氣衰少無以固陰液故汗不當出而出
宜真武湯陽明病法多汗而或反無汗如蟲行皮中狀
者以病人久虛津液竭不能為汗宜用黃芪建中湯得
津液既和而陽明證仍在徐用小柴胡湯若太陽發汗
多遂漏不止其人惡風宜桂枝湯加熟附子壹錢漏汗
而筋惕肉瞤身欲振振擗地者真武湯外有頭汗數證
引飲小便不利身必發黃已見前發黃證胸脇微痛但
頭汗出往來寒熱心煩者小柴胡湯心下緊滿無大熱
但頭有汗此名為水結胸以頭汗別水結證小半夏茯苓
湯內加苓倍半夏白胎舌上微白者未可便為熱證

必胎白而厚其止如刺焦裂破紋摸之略無小潤甚成
黑胎方為熱極加以下證悉具無表證方可用小承氣
湯大柴胡湯亦有病屬陰證下利清穀陽氣客於上焦
煩躁引飲舌胎如前證或鼻如烟煤欲去衣被不可誤
以為陽附子理中湯四逆湯冷服陰陽之病皆能發厥
故有陽厥有陰厥皆病之深也二厥惟陽厥易誤當問
其初得病如何若初得病頭不痛四肢逆冷是多鬱臥
而惡寒或汗自引衣蓋覆或不渴或利清穀或小使自
調人多惺惺而靜此寒厥也是為陰中之陰宜四逆湯
附子理中湯若初得病頭痛發熱外別有陽證至五六

日方發厥其人雖厥或畏熱或飲水或揚手擲足煩躁
不得眠大便祕小使赤多昏愊者此熱厥也是為陰中
之陽宜白虎湯或大承氣湯熱厥雖手足冷而指甲却
煖不若寒厥并指甲俱冷此辨陰陽要法也近有陽病
自腰以上極熱兩脚常冷蓋三陰脉上不至頭故頭不
疼三陽脉下不至足故足冷也咽喉痛有陰陽二證面
赤身發斑如錦唾膿血而咽喉痛者此陽毒證宜陽毒
升麻湯手足厥冷或吐利而咽喉痛者此少陰證宜通
脈四逆湯中加桔梗壹錢又有非是暴寒中入伏氣
於少陰經旬月方發先咽痛而次下利宜半夏桂枝湯

消凡百解散
荆芷橘
麻各四兩
善三片梅一枚

謂之腎傷寒。亦有初得病頭痛發熱無陽毒少陰諸證而咽喉自痛者。此因感冒後頓用厚衣被堆壅。或用蠻法服生薑熱酒。即吐遂成上壅。或先有壅熱欲取涼快。致為外邪所襲。既有風寒又有熱壅。宜參蘇飲倍桔梗。加木香半錢。或消風百解散。或敗毒散。或五積散。敗毒散各半貼。名交加散。腹肚滿痛有陰陽之別。腹痛屬裏。正大陽經腹不痛。少陽有胸脇痛而無腹痛。若有陽明腹滿急而痛。此為裏實。宜大柴胡湯。小承氣湯。此總論太陽經陽中之陰。三陰下利清穀。而又腹痛者。裏寒故也。四逆湯。附子理中湯。陽氣傳太陰經。腹滿而痛。

其證有二。有實痛有虛痛。腸鳴泄利而痛者。虛痛也。以獨論太陰經陰中之陽。小建中湯。即桂枝加芍藥湯。但桂有厚薄耳。不瘥則小柴胡湯。去芍加芍藥。如數腹滿。大便秘按之痛者。實痛也。桂枝湯加大黃壹錢。此之虛痛實痛。乃是以陽邪漸消。為虛。陽氣正火為實。又陽氣傳少陰。六七日。腹脹滿。不大便者。當下。宜大承氣湯。痞結胸。皆誤下所致。按之胸膈石鞭而痛。小結胸也。不按自痛者。大結胸也。心下滿而不痛者。痞也。惡寒身熱。病發於陽。未有下證而反下之。則為結胸。惡寒無熱。病發於陰。不當下而反下之。則為痞。下證之中。又各分。

和實理中丸 三因
實茯苓木
姜耳各半
湯則加桔下痢
加晰下

耳草瀉心湯
耳二兩半 二兩二錢
苓姜一兩二錢
束六枚連參
各半

陰陽痞結胸皆應下表未解尚惡寒者且宜解表用桔
梗枳殼湯和桂枝湯各半點煎如表已解則可用小陷
胸湯以攻小結胸天陷胸湯以攻大結胸或先宜用桔
梗枳殼湯不効則用大小陷胸湯此大小結胸乃為熱結
其人必煩躁燥渴心中懊惱又有寒實結胸雖痛而
無煩躁等證此因下後虛逆寒氣獨結宜理中湯加枳
實半錢茯苓壹錢或枳實理中圓 又有水結胸無大
熱證頭微汗出宜小半夏茯苓湯 如寒痞則用理中
湯加枳實半錢茯苓壹錢或枳實理中圓陽痞時有熱
證者先用桔梗枳殼湯次用黃連瀉心湯雖有熱而復

大連苓附一枚各半

惡寒汗出者附子瀉心湯表解而胃中不和心下痞鞭
乾噫食臭腹中雷鳴下利者生薑瀉心湯或甘草瀉心
湯痞而有陰陽雜證半夏瀉心湯痞而渴飲水即吐者
五苓散亦有下因誤下而自痞者審在何經且當治本
經病痞甚則攻其痞 大結胸為陽然亦有陰結用理
中熱劑痞則為陰亦有陽痞用三黃涼劑此蓋隨陰陽
變通不可執也 喘嗽有陰陽太陽經喘嗽略於前本
經言之詳見嗽門少陽有嗽無喘有喘非少陽也其見
少陽證而嗽者宜小柴胡湯加北五味子六分乾薑四
分陽明有喘無嗽有嗽非正陽明也其陽明証喘有潮

桔連半
一分四用一枚半錢

及陰丹
麻五兩 硝石三斤
姜桂附各四

熱者宜大承氣湯陰證喘唯少陰有之若四肢沉重疼
痛小便如常大便自利而嗽者真武湯去芍藥加北五
味乾薑各半錢細辛三錢此陰中之陰若四肢厥逆腹
中痛泄利下重而咳四逆湯加北五味乾薑各半錢下
利嘔渴身煩不得眠而咳嗽者猪苓湯此陰中之陽諸
陰喘促最為危證反陰丹 識語屬陽鄭聲屬陰經云
實則識語虛則鄭聲識語者顛倒錯亂言出無倫常對
空獨語如見鬼狀鄭聲者鄭重頻繁語雖謬而諄諄重
復不自已年老之人遇事則評語不休以陽氣虛故也
此識語鄭聲虛實之所以不同也二者本不難辨但陽

建中湯

青川朮 朴各一斤
姜半斤 芍藥五兩
甘草 參 苓 各二兩
訶 茯苓 各二兩
橘 三斤

盛裏實與陰盛陽皆能錯語須以他證別之大便祕
小便赤身熱煩渴而妄言者乃裏實之識語也小便如
常大便洞下或發躁或反發熱而妄言者乃陰陽之
識語也裏實宜下調胃承氣湯熱躁甚而妄言不休大
渴喜冷宜理中湯陰陽陽宜溫膽湯四逆湯附子理中
湯 又有不係正陽明似因非困間時有一二聲謔語
者當隨證施治 外有已得汗身和而言妄者此是汗
出後津液不和慎不可下乃非陽非陰者宜小柴胡湯
和建中湯各半貼和榮衛通津液若陽傳入陰自利手足
足厥逆語或錯亂此雖已自利其中必有燥屎猶當下

之陰中之陽宜調胃承氣湯瘀血在裏大便黑小便利
 小腹痛其人如狂譫語者桃核承氣湯婦人傷寒發熱
 經水適斷此熱入血室其血必結亦能譫語宜小柴胡
 湯病後血氣未復精神未全多於夢寐中不覺失聲如
 魘此不係識語鄭聲宜溫膽湯去竹茹入人參半錢或
 用六君子湯多寐四證風濕多寐見活人書不可更
 發汗宜敗毒散屬太陽經久不得寐一旦欲寐別無
 餘病此為陰陽和而愈也若少陰得病但欲寐者急
 投四逆湯外有狐惑忽忽喜寐當於活人書求之
 小便難須別陰陽經云陰虛則小便難然陰虛則陽必

湊之於小便故難而其色赤黃者為陽所湊中有熱也
 是陰血虛不足以勝陽氣則陽盛而便難宜五苓散加
 滑石末太陽病發汗遂漏不止其人惡風四肢微急難
 以屈伸而小便難者是陽氣虛不足以固陰液則液乾
 而便難宜桂枝湯加熟附子壹錢或更加茯苓又有陽
 明短氣腹滿脇下及心痛鼻乾不得汗身黃小便難潮
 熱而噦者小柴胡湯加茯苓壹錢經云日晡所發潮
 熱者胃家實也此屬陽明當下證然亦有每至晡時發
 熱五更復退而大便自利用薑附辛熱劑而愈豈可以
 日晡潮熱遽謂之陽遽謂之實要須以他證參之愚曾

治患人沈其姓之子乃所親見而親試者也 三陽有
頭痛三陰無頭痛此論古矣然陰間有頭痛陽間有不
頭痛似非正法曾治隣叟范家身熱頭略不疼進小柴
胡湯八服纔愈亦不可不知諸病已解無別證但頭疼
者連鬚葱白生薑煎湯若發汗太過致頭疼甚者宜小
建中湯加芎藭錢 陽病能食陰病不能食熱則消穀
善饑陰證能食為欲愈以陽氣復也然猶不可多與之
食恐脾氣尚怯不能消化陽病不節食則增病愈後多
食則病復生古謂之食復今謂之發哺以穀氣多則助
陽氣稼穡作甘辛甘辛發散為陽也所以病後虛煩一

證先賢以為損穀則愈 傷寒治法陽有此證陰亦有
此證似陽而陰似陰而陽最難分別毫毛之差千里之
謬前之所述慮證及此故逐條辨論其如陰毒陽毒風
溫濕溫疫溫瘧吐血吐衄發斑兩感百合狐惑陰陽
易毒心氣包絡當並遵南陽活人書用藥何在具陳况
治傷寒大綱不出陰陽舉其綱則雖節目纖悉有未能
盡不妨於活人書參考 胃中冷必吐衄吐衄人皆知
為陰也然亦有陽證吐衄者蓋胃中空虛既無穀氣故
就上而求食至咽而吐又看別證如何不可專以胃冷
為說曾記一人陽黃吐衄又大發斑陽毒證口瘡咽痛

吐衄皆以冷劑取効是亦有陽證矣 傷寒先犯太陽
 以次而傳此特言其際耳然其中變證不一有發於陽
 即少陰受之者有夾食傷寒食動脾脾太陰之經一得
 病即腹滿痛者亦有不循經而入如初得病徑犯陽明
 之類不皆始於太陽也亦有首尾止在一經不傳他經
 亦有止傳一二經而止者不必盡傳諸經也至如病之
 踰越不可泥於次序當隨證施治所以傷寒得外證為
 多仲景云日數雖多有表證者猶宜汗日數雖少有裏
 證者即宜下 古論少陽居陽明之次此以五行生剋
 論若謂陽主生則水生木太陽膀胱陽水合傳之少陽

膽木兼太陽在表少陽表裏之間陽明在裏自外漸入
 內次第正當如此果如傷寒論中所說一日太陽二日
 陽明三日少陽豈可第二日病在裏而第三日方半表
 半裏者乎愚固不能輒反其說然於心終所未安 傷
 寒六日或七日若一手有脈一手無脈若兩手俱無此
 欲成候也宜半夏瀉心湯或生薑瀉心湯此合病之劑
 陽明下證已具其人喘嗽或微惡寒為太陽陽明或
 往來寒熱為少陽陽明於陽明證中而有太陽少陽證
 未罷此非正陽明也慎未可遽下所以古註陽明有三
 常須識此 有傷寒雜病有傷寒正病傷寒雜病者難

以止病治如病人證狀不一有冷有熱陰陽顯在目前當就其中大節先治其餘證則徐治然亦不可用獨熱獨寒之劑又如嘔渴煩熱進小柴胡湯嘔渴煩熱止矣而下利不休以小柴胡湯為非則嘔渴煩熱不應止以為是則下利不應見吐利厥逆進薑附湯吐利厥逆止矣而熱渴譫語昏不知人以薑附為非則吐利厥逆不應正以為是則熱渴譫語不應見此亦傷寒雜病雖無前項冷熱二證顯然並見之跡而陰中有陽陽中有陰潛伏其間未即發見用藥一偏此衰彼盛醫者當於有可疑之處能反覆體認無致舉一廢一則盡善矣 傷寒

有壞病者緣已發汗吐下仍不解為壞病如或病中又感寒熱異氣若重感於寒則先熱後寒而為溫瘧重感於風則四肢不收頭疼身熱常自汗出而為風溫重感溫熱則身發斑為病最重而為溫毒致此則經候傳變無復紀綱皆名壞傷寒當於活人書中本病治之 傷寒要緊處在分表裡而為汗下有病人自汗自下者有醫用藥汗之下之者中間節目頗多汗藥宜早下藥宜遲此亦大綱之論耳且夫失血家不可發汗淋家不可發汗如此等類豈遽用表劑當徐徐解散苟或不當汗而強汗則津液耗竭變生百病因茲夭傷豈可一以

三白湯
白芍 芍藥 白朮
木通 橘 枳 兩

汗藥宜早為說陽明汗出而多宜急下少陰下利而渴
宜急下厥陰舌卷囊縮宜急下如此等證當用速利之
劑苟或當下而不下則熱毒轉深遂致失下不可救療
豈可一以下藥宜遲為說 又發汗之法但欲遍身漑
漑不欲淋漓下之法進一服後如人行十里許未通方
進次服已通之後服不必盡劑 傷寒用藥不可輕易
解表雖當用麻黃桂枝亦宜先用芍芷朴朮如和散
芍芷香蘇飲加蒼朮之類攻裏雖當用大承氣大柴胡
且先用小承氣小柴胡 又陰證雖合用四逆湯且用
理中湯欲用真武湯且用三白湯庶不失古人重敵之

意若證候已危不可失機勿拘此說 傷寒有陰證而
頭或疼未有正陽證而頭略不疼者有陰證而反發熱
未有正陽證而身不熱者有陰證而或小便自赤未有
正陽證而小便不赤者此當正法治也 感冒為病亦
有風寒二證即是傷寒外證初感之輕者故以感冒名
之若入裏而重則是正傷寒初感用藥與前項太陽證
一同今病人徃徃惡言傷寒不知輕則為感重則為傷
又重則為中有其病而諱其名其為無義特以俗呼為
大病故諱言之耳 曾有病人發熱畏寒身疼頭痛醫
謂太陽證以五積散表之五六日後發渴譫語大便自

得病竟不通用小柴胡湯繼以大柴胡湯得利後忽四肢逆冷舌卷囊縮氣息喘急面裏睡臥用真武湯利不止而病如故遂用附子理中湯四逆湯方得利止手足稍溫當夜貼然次日忽又發熱譫語口渴小便赤痛又經六七日大便仍復不通再用潤腸圓通得大便而諸證不減後只用溫膽加入參及減桂五苓散久而漸愈此病用涼藥則陰勝用溫藥則陽勝隨手輒變皆是用之過也若四逆之後陽證仍復醫苟不審再用大柴胡承氣之屬必又復為陰所以終收功於溫膽湯五苓散以平穩故也故出為用藥太過之戒 春病曰溫夏病

十神湯
芎藭 麻外
芍藥 赤芍
芷橘 紫香
善五斤葱一段

曰熱不出此諸證但因時而異其名耳其時有不止之氣感襲於人因得時氣之名今俗總呼為傷寒只是天氣尚熱古人有用熱遠熱之戒桂枝湯宜加黃芩名陽旦湯五積散宜加石膏升麻知母其真武湯乃陰證之先劑或未敢遽用熟附則不若生附為穩或半生半熟若其人多痰附子尤宜生用尋常感冒和解散香蘇飲或可加蒼朮不換金正氣散普賢正氣散對金飲子養胃湯皆是手面表散之劑解肌熱及上焦熱參蘇飲敗毒散百解散十神湯 太陽有風與寒之不同三陽有正證合病之不同不可不別 壯人初得病以蒼朮麻

黑豆 百粒 散

黃並用相半為發汗第十義纔覺壯熱便用防風通聖散南北殊俗其稟受素實故也 曾記一老成人言感冒服發汗藥得汗證候盡除只身熱未退再用熱藥而熱仍在表裏都無別病溫涼汗下俱所不可者宜進養正丹四五十粒 病愈後別無他證只微熱未盡除其人脾氣又虛欠調理脾主肌肉故生餘熱燥補不可宜用理中湯加蜜一匙許煎 元是陽證因汗下太過遂變成陰便當作陰證治却不可謂其元初是陽拘拘於陽傳陰之說乃是三陽壞證轉為陰也此為陽之反而非陽之傳 有虛人感冒發熱纔得一日熱不為久又

不為重便見譫語此乃虛不禁熱不可遽用十分冷劑 三陰不頭痛自是正病然陰盛隔陽者亦有頭疼以其病本在陰而陽又為陰所病故亦見陽證也有元是陽證因冷劑太驟遂見下利不止而諸陽證仍在略不少衰此當以煖藥固其下洞稍定又宜隨證治之不可用熱初病是陽絃見頭痛以次陽傳入陰頭略不疼不可便謂頭不疼為陰證須問其得病之初頭疼與否 有汗下而熱不退多用涼肌藥而又不退動至半月或兼旬者乃是陽氣離經不能復還客於皮肉之間病此甚眾此當調補收斂之不可用辛熱重劑藥又病六七

神水散
蒼五兩 葶五兩
辛羌 芎 耳 各
羊三片 葱白 寸

日候至寒熱作汗之頃反大躁擾復得汗而解蓋緣候
至之時汗已成而未徹或者當其躁擾誤用冷劑為害
非輕不可不審也 有微惡風微發熱起居飲食自如
常但不甚清快又不可過用表劑若投以和解養胃對
金之類不効者宜神水散有陽證下後熱退脈平而神
思恍惚昏昏不知痛痒處不省人事如癡如瘖不可謂
其為虛妄投補劑只一味參湯或不藥自愈 陽證身
熱而胸膈痞塞者減桔梗枳殼之半前胡柴胡足其數
傷暑 傷暑必自汗背寒面垢或口熱煩悶或頭疼發熱神思

倦怠殊甚所謂暑傷氣而不傷形是也但身體不痛與
感風寒異宜香薷飲六和湯香薷湯 嘔而渴者浸冷
香薷湯或五苓散兼吞消暑圓嘔不止者枇杷葉散去
茅根吞來復丹嘔而痰卻暑散吞消暑圓或小半夏茯苓
苓湯或消暑飲 瀉而渴者生料平胃散和生料五苓
散各半貼名胃苓飲間進來復丹此丹本非治瀉之藥
唯施之暑瀉則宜然瀉甚亦不可用瀉定仍渴春澤湯
或縮脾飲 傷暑心頭痞悶人皆謂暑毒攻心不知有
暑即有痰痞悶者痰為之也 盛暑途中倉卒無水渴
甚急嚼葱頭二寸許抵飲水二升 瀉而腹痛有積者

生料五苓散藿香正氣散勻各半貼若瀉雖無積其腹痛甚生料五苓散加木香柒分或六和湯加木香半錢或不加木香止與二藥煎熟去滓調下蘇合香圓 又有不渴而腹乾痛者六和湯煎熟調蘇合香圓尤宜瀉而發熱者胃苓飲瀉而發渴者胃苓飲兼進縮脾飲瀉渴兼作未透者湯化蘇合香圓吞來復丹或研來復丹作末白湯調下已透者香薷飲感冒外發熱者六和湯香薷湯香薷飲身熱煩者五苓散或香薷湯加黃連壹錢熱而汗多畏風甚者生料五苓散熱而渴者五苓散兼進縮脾飲 暑氣攻裏熱不解心煩口乾辰砂五

苓散或香薷飲加黃連壹錢若太渴不止辰砂五苓散吞酒煮黃連圓 暑氣攻裏腹內刺痛小便不通生料五苓散加木香柒錢 冒暑飲酒引暑入腸內酒熱與暑氣相并發熱太渴小便不利其色如血生料五苓散去官桂加黃連壹錢或五苓散去桂吞酒者黃連圓 暑氣入腸胃而小使艱澀不通者加味香薷飲仍佐以三黃圓 暑氣入心身煩熱而腫者宜辰砂五苓散或香薷飲加黃連壹錢 傷暑而傷食者其人頭疼背寒自汗發熱畏食惡心噫酸臭氣胸膈痞滿六和湯倍砂仁 若因暑渴飲食冷物致內傷生冷外傷暑氣亦宜

以藥暑偏要入心者心屬南方離火暑氣所入各從其類小腸為心之腑利心經暑毒使由小腸中出五苓散利小便為治暑上劑也 有傷於暑因而露卧又為冷氣所入其人感暑復感冷自汗怯風身疲頭痛去衣則凜着衣則煩或已發熱未發熱並宜六和湯內加扁豆砂仁一方用藿香一方用紫蘇正治已感於暑而復外感於風寒或內傷生冷以藿香紫蘇兼能解表砂仁扁豆兼能溫中然感暑又感冷亦有無汗者只宜前藥若加以感風則斷然多汗審是此證宜生料五苓散內用桂枝為佳市井中多有此病往往日間冒熱經營夜間

養胃湯 三因
朴藿半枚
西平附橋
參各三錢
木各半兩
姜五片
梅半箇

開窓眠卧欲取清涼失蓋不覺用藥所當詳審有此證而發潮熱似瘧猶未成瘧者六和湯養胃湯各半貼相和煎有此證而鼻流清涕或鼻孔熱氣時出六和湯加川芎半錢羌活柒分 有因傷暑遂極飲以冷水致暑毒留結心胸精神昏憤語音不出煎香薷湯化蘇合香圓服 有因傷暑用水沃面或入水洗浴暑濕相搏自汗發熱身重小便不利宜五苓散 傷暑而大汗不止甚則真元耗散宜急收其汗生料五苓散倍用官桂或加黃芪如木之數此亦古法也 傷暑自汗手足厥冷者煎六和湯調蘇合香圓 傷暑自汗手足時自搐搦

者謂之暑風緣已傷於暑毛孔開而又邪風乘之宜香
 薷飲或香薷湯並可加羌活壹錢痰盛者六和湯半貼
 和星香散半貼暑月身痒如針刺間有赤腫處亦名暑
 風末子六和湯和消風散酒調服暑風而加以吐瀉兼
 作者六和湯藿香正氣散各半貼加全蝎參箇有暑
 毒客於上焦胸膈痞塞湯藥至口即出不能過關或上
 氣喘急六和湯浸冷調入麝香少許伏暑煩渴而多
 熱痰者於消暑圓中每兩入黃連末貳錢名黃連消暑
 圓或二陳湯或小半夏茯苓湯並可加黃連壹錢暑氣
 久而不解遂成伏暑內外俱熱煩躁自汗大渴喜冷宜

香薷飲加黃連壹錢繼進白虎湯若服藥不愈者暑毒
 深入結熱在裏謔語煩渴不顧去近衣大便秘結小便
 赤澀當作熱病治可於傷寒陽明證求藥

傷濕附痺

傷濕為病發熱惡寒身重自汗骨節疼痛小便澀大
 便多泄腰脚痺冷皆坐卧卑濕或冒雨露或着濕衣所
 致並除濕湯又前諸證而腰痛特甚不可轉側如纏
 五六貫重皆由濕氣入腎經腎屬水從其類也宜腎着
 湯或滲濕湯前服小便秘大便秘者尚書兩溼腹疾
 者是也五苓散吞戊己圓戊己屬土土能剋水因以得

除濕湯百一
 半朴蒼各二兩
 蒼朮茯苓各兩
 平七麥木二兩
 善七片棗一枚
 腎着湯
 善茯苓各四兩
 耳木各二兩
 滲濕湯
 蒼朮木各二兩
 茯苓善各二兩
 橘丁各二兩
 善三片棗一枚

名五苓乃濕家要藥經云治濕不利小便非其治也義
蓋取此傷濕而兼感風者既有前項證而又惡風不
欲去衣被或額上微汗或身體微腫汗漬衣濕當風坐
卧多有此證宜除濕湯桂枝湯各半貼和服令發微汗
若大發其汗則風去濕在已得汗而發熱不去者敗毒
散加蒼朮壹錢防已半錢傷濕又兼感寒有前諸證
但無汗慘慘煩痛宜五積散和除濕湯各半貼微發汗
已仍復熱而渴者除濕湯半貼和五苓散半貼傷濕
而兼感風寒者汗出身重惡風喘滿骨節煩疼狀如歷
節風臍下連脚冷痺不能屈伸所謂風寒濕合而成

宜防已黃芪湯或五痺湯詳五痺用藥於風濕最宜若
因浴出未解裙衫身上未乾忽爾熟睡攻及腎經外腎
腫痛腰背攣曲只以五苓散一貼入真坭少許下青木
香圓如^此三服臍臍纔過腫消腰直其痛自止

傷酒

傷酒惡心嘔逆吐出宿酒昏冒眩暈頭痛如破宜沖和
湯半夏茯苓湯或理中湯加乾葛柒分或用末子理中
湯和縮脾飲酒渴縮脾湯或煎乾葛湯調五苓散久困
於酒遂成酒積腹痛泄瀉或暴飲有灰酒亦能致然並
宜酒煮黃連丸多飲結成酒癖腹中有塊隨氣上下

冲和湯加蓬朮半錢酒停胸膈為痰飲者枳實半夏湯
加神麴麥蘗各半錢冲和湯加半夏壹錢茯苓柒分
多飲酒積入脾遂成酒黃詳見拾遺門疝證

傷食

傷食之證胸膈痞塞吐逆噯酸噫敗卵臭與食頭痛發
熱惡寒病似傷寒但身不痛耳治中湯加砂仁壹錢或
紅圓子小七香圓和服 食過多而傷停留中脘聞食
氣則嘔二陳湯加砂仁壹錢未愈更加丁香半錢或治
中湯加砂仁壹錢丁香拾粒大嘔不止者大便秘去之枳
實半夏湯加砂仁壹錢白豆蔻仁半錢黨感應圓初

小七香圓
早松八分 智
杏丁皮 半
百二莪 縮
感應山
百草霜 鍋底上
丁半杏 百七十
白木香 二兩半
姜一兩肉桂 二
巴七寸齒
麻六兩河一

因食一物過傷得病後再食之舊病復作一味紅圓子
常服 傷食腹痛脹滿大便不通遂成食積小七香圓
一貼用水一盞薑三片煎八分去薑吞感應圓

傷食瀉 見大小腑門泄瀉證

傷於生冷油膩停滯膈間脾氣不溫食難消化或多食
糯食及一切非時難化之物並宜紅圓子金止牢內消
圓 傷食兼感風寒其證與前同但添身疼一證俗謂
之夾食傷寒宜生料五積散或養胃湯香蘇飲和解散
選用若不瘥而病入裏者宜下之見諸傷門傷風寒證
食蟹太過致傷一味丁香是以治之有飲食不節所傷

以致半身不遂狀如中風不可作風治蓋人之飲食下咽而入肝由肝而入脾由脾而入胃因食所傷肝氣不理故痰涎壅塞若中風然亦有半身不遂者肝主筋故也治以風藥則悞矣宜用消食之劑其中當木瓜散却不可妄下之食毒物非時物多病此不傷脾不傷胃而傷肝病不在下故不可妄下

祕傳證治要訣卷二

祕傳證治要訣卷三

太醫院使戴元禮述

漆園世人陳岐校刻

念西居士王肯堂重校刻

諸氣門

丁香透膈湯

七氣

木二兩 芍藥二兩 參各二兩 丁芽木肉 白麩青 各半
沉 朴 薤 橘 各七錢半 年 西 半 半 曲 菓 二 錢 半
薑 三 片 棗 一 枚

七氣致病雖本一氣而所以為氣者隨證而變互因方論最詳喜怒憂思悲恐驚謂之七氣所傷有小痰在咽喉間如綿絮相似咯不出嚥不下並宜四七湯未効進丁沉香湯審知是思慮過度宜四七湯去茯苓加半

夏如數仍加石菖蒲人參各半錢審知盛怒成疾面色青黃或兩脇脹滿宜調氣散或四七湯加枳殼木香各半錢因驚恐得疾心下怔忡者見驚悸門外有七氣眩暈者當於諸中門中氣證取藥

痞塞 附壹臈

諸痞塞及噎膈乃是痰為氣所激而上氣又為痰所隔而滯痰與氣搏不能流通並宜用二陳湯加枳實縮砂仁各半錢木香壹錢或五膈寬中散應諸痞塞脹滿胸膈不利或氣上逆或腹疼痛並宜木香流氣飲應膈上諸般冷氣不問痞塞及疼痛且與薑汁一二盞痰飲尤

五膈寬中散
白菴 二兩 五兩
木 三五 朴 一兩
砂丁 青橘 四兩
每三片 鹽 許

宜 邪氣作痞宜用疎劑若氣不順衝上而為痞此乃虛痞愈疎而痞愈作宜於收補之中微有疎通之意決不可十分用香劑古方載瀉後膈痞用理中即此意也因七氣所傷結滯成疾痞塞滿悶宜四七湯或導痰湯加木香半錢或下來復丹因冷氣滯停中脘痞塞並可用過脾湯加丁香或丁香沉透膈湯因傷食痞塞見諸傷門傷食證氣虛上逆遂成痞塞而疼者六磨飲吞黑錫丹 痞塞服諸藥不効大便不甚通者宜感應丸加巴豆或半硫丸備急丸木香檳榔丸通之 因怒痞塞見本門七氣證諸五膈並宜五膈寬中散不効谷

過脾湯
麻油 四兩 良 十五
苗 七兩 半 耳 一兩
炒 鹽 一兩
黑錫丹
沉 附 胡 蘆 起 石
桂 苓 半 兩 苗 破
肉 鈴 子 木 各 二兩
錦 硫 各 二兩
木 香 共 搗 丸
木 和 香 杏

神嘉禾散前痞塞諸藥皆可選用噎膈甚而水漿不入
藥食皆不下食入口即吐者當鎮墜之宜鹽湯下靈砂
丹仍以嘉禾散作末乾點服

積聚

五臟之積曰五積六腑之積曰六聚積有定形聚無定
處不問何經並宜十味大七氣湯吞下尊貴紅圓子須
日數服木香檳榔去氣積神麴麥蘖去酒積蝨蟲水蛭
去血積礞石巴豆去食積牽牛甘遂去水積雄黃膩粉
去涎積硃砂水銀去肉積各從其類也 有飲癖結成
塊在腹脇之間病類積聚用破塊藥多不效此當行其

飲宜導痰湯何以知為飲其人先曾病噎口吐涎沫清
水或素來多痰者是也 又多飲人結成酒癖腹脇積
塊脹急疼痛或全身腫滿肌黃少食宜十味大七氣湯
紅酒煎服 肝積在左脇下狀如覆杯或如鼈或嘔逆
或痛在兩脇牽引小腹足寒轉筋久則如瘡名曰肥氣
宜大七氣湯煎熟待冷却以鐵器燒通赤以藥淋之乘
熱服 肺積在右脇下大如覆杯氣逆背痛或少氣喜
忘目瞑膚寒皮中時痛如蟲緣針刺久則咳喘名曰息
賁宜大七氣湯加桑白皮半夏杏仁各半錢 心積起
臍下直至心大如臂腹熱咽乾心煩甚則吐血名曰伏

散聚湯
半兵
橋杏
茯苓
枳朴
吳
甘
白

梁宜火七氣湯加石菖蒲半夏各半錢 脾積在胃脘
大如覆杯痞塞不通背痛心疼飢減飽見腹滿吐瀉足
腫肉消久則四肢不收名曰痞氣宜大七氣湯下紅圓
子 腎積發於小腹奔上至心上下無時如奔豚走飢
見飽減小腹急腰痛口乾目昏骨冷久則骨痿名曰奔
豚宜大七氣湯倍桂加懷香炒棟子肉各半錢 若腹
中似若癖瘕隨氣上下未有定處宜散聚湯若氣作痛
遊走心腹間攻刺上下隱若雷鳴或已成積或未成聚
以全蝎四箇劈破煎湯調蘇合香圓 有正當積聚處
內熱如火漸漸遍乃四肢一日數發如血二三日又愈

五皮飲
腹
五
皮
飲

此不當攻其熱 又有元得熱病熱留結不散遂成癥
癖此却當兼用去熱之劑 有病癥瘕腹脹純用巨棧
莢木以酒煨服下一物如黑魚狀而愈或加入香附子
用水煎多服取効 又有病此者用薑蘇湯吞六味圓
六味者乃小七香圓紅圓子小安腎圓連翹圓三稜煎
理中圓六件等也 諸飽氣並見諸痛門腹痛證
腫
腫病不一遍身腫四肢腫面腫脚腫方謂之水氣然有
陽水有陰水並宜先用五皮飲升降湯或除濕湯加木
瓜大腹皮各半錢如未効繼以四磨飲兼吞桂黃圓腫

疎藜子
 澤瀉 赤豆 芩
 腹背通元
 茯苓 各半
 分心 氣飲 和劑
 木丁皮 參
 門腹 補 兵
 素菓 枯 木
 荷 藿 橋 紫
 每半 一 兩
 每三片 一 兩
 每十 莖

總名曰鍾也寒熱氣所鍾聚也應陰水陽水及蠱脹服藥
 外並宜赤小豆粥佐之 偏身腫煩渴小便赤澀大便
 多閉此屬陽水輕宜四磨飲添磨生枳殼兼進萊菔飲
 重則疎鑿飲子萬靈飲利之以通為度 亦有雖煩渴
 而大便已利者此不可更利宜用五苓散加木通大腹
 皮半錢以通小便或分心氣飲 偏身腫不煩渴大便
 自調或澹泄小便雖少而不澀赤此屬陰水宜實脾飲
 小便多少如常有赤時有不赤時至晚則微赤却無澀
 滯者亦屬陰也不可遽補木香流氣飲繼進復元丹若
 大便不澹氣急脹滿宜四磨飲下黑錫丹 感濕而腫

附木 藥 每 莖

復元丹
 附二 木 面 椒
 朴 獨 木 橋
 吳 桂 各 兩
 肉 桂 各 兩
 糊 丸 各 兩
 外 麻 和 氣 飲 和
 每 半 莖 各 兩
 和 半 莖 各 兩
 外 各 兩 歸 半
 正 伏 各 兩
 每 三 片 十 莖

者其身雖腫而自腰下至脚重腿脹滿尤甚於身氣或
 急或不急大便或澹或不澹但宜通利小便多服五苓
 散吞木瓜圓間進除濕湯加木瓜腹皮各半錢炒蘿蔔
 子七分半碾碎之 有患生瘡用乾瘡藥太早致遍身
 腫不可妄施他劑若大便不通升麻和氣飲若大便如
 常或以自利當導其氣自小便導之宜五皮飲和生料
 五苓散腹若腫只在下宜除濕湯和生料五苓散加木
 瓜如澤瀉之數 有元腎氣根下注而成脚腫此當就
 元頭上治不可妄以脚氣藥施之蓋氣入腎則先脚腫
 而後腎疼氣注則先腎疼而後脚腫五心缺盆平唇腫

臍突者不可治。病後浮腫此係脾虛用二分平胃散一分五苓散和勻湯調或生料煎服或用生料平胃散加木瓜腹皮人參各半錢茯苓壹錢或六君子湯加木香半錢腫甚者木香流氣飲。有渾身水腫以青蛙一二箇去皮炙食之腫退亦有單獨腹脹用亦效者。治陽水浮腫敗荷葉燒存性碾末米飲調下荷葉服之令人瘦劣今假病欲容體瘦以示久者一味服荷葉灰故可以退腫。浮腫之處若焮熱赤腫而堅其人或增寒壯熱或為癰疽或偏身生瘡而腫並見瘡毒門。四肢腫謂之肢腫宜五皮飲加薑黃木瓜各壹錢或四磨

飲。脚腫見本門脚氣證。面獨腫蘇子降氣湯兼氣急者尤宜或煎熟去滓後更磨沉香一呷。有一身之間唯面與雙脚浮腫早起則面甚晚則脚甚經云面腫為風脚腫為水乃風濕所致須問其大小腑通閉別其陰陽二證前後用藥惟除濕湯加木瓜腹皮白芷各半錢可通用或以蘇子降氣湯除濕湯各半貼煎之。

蠱脹

蠱與鼓同以言其急實如鼓非蠱毒之蠱也。俗謂之膨脹又謂之蜘蛛病所感不同止是腹大而急餘處皮肉如常未辨何證宜用木香流氣飲或五苓散。此病

多以積漸而致或是病後臟氣未復邪氣乘虛切不可
妄下氣急者蘇子降氣湯虛者可用谷神嘉禾散加熟
附子半錢佐以復元丹若腹內熱急大使或秘者宜
備急圓或木香檳榔圓或用大黃厚朴陳皮枳實通大
便上策若因食傷而腹暴脹見諸傷門傷食證中
毒腹脹權宜用解毒圓或甘豆湯
烏豆十石
脚氣 附下血黃粟二兩 黑豆各二兩 枳殼根 四兩
風寒暑濕足常履之遂成脚氣諸邪氣不問久近乾濕
及屬何經並可用除濕湯加木瓜檳榔白芷各半錢或
芫芷香蘇散加赤芍藥單解各半錢仍吞木瓜圓此藥

宜常服 脚氣發動而兩足痛不可忍者五積散加全
蝎三五箇入酒煎 若鶴膝風則於五積散中加松木
杉木二節 脚氣發動必身痛發熱不可妄用傷寒等
藥緣脚氣類傷寒若卒起脚弱或小腹不仁或舉體轉
筋或見食嘔逆或兩脛赤腫便當作脚氣治乾者於前
二藥中或更加蘿蔔子炒研碎半錢濕者於前二藥中
加青橘皮十數片 切記脚氣不可令下寒亦不可妄
用寒藥得溫則消散 脚氣跟注一孔深半寸許每下
半日疼異常此乃脚氣注成漏以人中白於火上煨中
有水出滴入瘡口 脚氣發熱不退者敗毒散加木瓜壹

八味平胃散
朴升射花
大和年
芍半西

錢或用敗毒散五積散各半貼和勻名交加散更加木
瓜壹錢若久履濕而得兩脚或腫或瘡五苓散下或
和氣飲加木瓜蘿蔔子各半錢大黃壹錢脚氣小便
不通宜生料五苓散一貼除濕湯一貼加木瓜貳錢分
二服若大小便俱不通五苓散復元通氣散脚氣喘
急者此係入腹宜蘇子降氣湯或沉香降氣湯仍佐以
養正丹或四磨飲脚氣迫肺令人喘嗽宜小青龍湯
每服加入檳榔壹錢重煎服脚氣畏食者宜生料平
胃散加木瓜壹錢嘔逆惡心宜八味平胃散加木瓜壹
錢脚氣日久脚胫枯細或寒或熱或疼或痒或一腳

點神志
服湯
百
西
二

附子八物湯
附子
桂枝
芍藥
參
天
地
大聖散
水
茯苓
歸
姜
菜
更
白
浦
山
蘭
花
菜
橘
青
吳
茶
桂
練
苗
木
車
澄
茄
散

偏患軟弱驢曳狀如偏風者宜小續命湯加木瓜或獨
活寄生湯附子八味湯吞活絡丹虎骨四斤丸之類
脚氣血虛芍芷香蘇散內加木瓜羌活赤芍藥如芍芷
之數脚轉筋用龍膠散脚心痛者宜大聖散貳錢
重入木瓜末半錢一作壹錢豆淋酒調仍用川椒香白
芷草烏煎湯洗孕婦脚腫枳殼散詳見婦人門
陰癩氣蟠葱散延桂姜各三兩蒼年各半砂丁皮各四兩
一核偏墜或俱腫脹或一核縮大小腹痛不可忍用手
按捺方得還舊是為癩氣宜蟠葱散吞下菜萁內消丸
若未愈車澄茄散下大懷香丸若大小腑不通宜木

一
萁
白
青
各

附草沉菖
桂破苗已戰
練木合川鳥
桃三西

香圓半貼以通潤之却以蟹螯十箇去足頭翅剉碎同炒去蟹螯出火毒濃煎燈心湯調五苓散下五七十九或用燈心葱入水酒內煎去燈心葱調五苓散若痛入腹逆上攻心至成嘔逆先用鹽酒下養正丹次用生料五積散加吳茱萸懷香桃仁延胡索各炒入半錢有因登高顛傷外核以致腫疼或小便出血或小便不通宜五苓散和復元通氣散服有陰癰大如斗諸藥不能効者宜當歸四逆湯加生薑茱萸効

手氣

手氣手腫痛或在掌指連臂膊並五痺湯蠲痺湯

作芍藥羌
片姜各二兩
半升
姜末

小腸氣

異功散即五積散

氣因寒聚為疝血因寒聚為瘕即是疝氣今謂之橫弦豎弦繞臍走注小腹疔痛宜蟠葱散吞下茱萸內消丸或鹽酒調異功散不問何證皆可用生料五苓散加炒懷香半錢或壹錢服藥未効大痛攻刺不已陰縮手足厥冷宜香附子仍炒鹽乘熱用絹裹熨臍下若大小腑不甚通者五苓散加桂下青木香圓初發或頭疼身熱或增寒壯熱並宜參蘇飲加木香有逆上攻心下不覺痛而見心疼者宜以生韭搗取自然汁和五苓散為圓懷香湯下亦於心痺疼證中互言之有腎氣纒動

證名要訣

卷三

心氣亦發上下俱疼者宜異功散吞菜羹內消圓或且
專治下下痛定則上痛定矣 有腎氣逆上痰涎壅塞
迷悶宜腎逆散吞養正丹 凡人忽患胸背手足頸項
腰膝痛不可忍連筋骨牽引吊痛坐卧不安走易不定
俗醫不曉謂之走注用風藥及針灸非也又疑風毒結
聚欲成癰疽妄以藥貼亦非也或頭痛不可舉或神意
昏倦多睡或飲食無味痰唾稠粘夜間喉中如鋸聲多
流涎唾手足重墜痺冷脉不通誤認為癰瘰亦非也凡
此乃是痰飲頑涎伏在心膈上下變為此疾

祕傳證治要訣卷三

祕傳證治要訣卷四

太醫院使戴元禮 述
漆園世人陳 岐 校刻
念西居士王肯堂重校刻

諸血門

鼻衄

鼻通於腦血上溢於腦所以從鼻而出凡鼻衄並茅花
湯調止衄散時進折二泔仍令其以麻油滴入鼻或以
蘿蔔汁滴入亦可茅花白芍藥對半尤穩 諸失血而
發熱甚者難治十僅可一二全者 有頭風自衄頭風

止衄散
芫花 茯苓
歸生地 膠
右細末 瓦湯調服

此藥不段丹
硫針砂各四
五倍一西

金沸草散
金麻前各三
荆耳半各一
香車

黑神散
黑豆半升
熟地
歸桂姜耳
芍蒲各四
酒壺便飯

纔發則衄不止宜芎附飲間進丁字散有因虛致衄
此為下虛上盛不宜過用涼劑宜養正丹及紫霞丹仍
佐以四物湯芎歸湯磨沉香服傷濕而衄腎着湯加
川芎名除濕湯傷胃致衄者名為酒食衄擲撲致衄
者名為折傷衄外喜怒憂思諸氣皆能動血以此致衄
者名五藏衄上膈極熱而衄者金沸草散去麻黃半
夏加茅花如荆芥數或用黃芩芍藥湯加茅花一撮虛
極者茯苓補心湯飲酒過多及食熱物而衄先用茅
花湯衄愈甚則用理中湯加乾葛川芎各半錢或止川
芎不必乾葛或於理中湯去乾薑用乾葛或只依本方

并芎不必加或止用乾薑甘草二味擲而衄不止蘇
合香圓壹圓或以小烏沉湯壹錢白湯調下或煎濃蘇
湯獨調小烏沉湯或添入黑神散壹錢鹽湯調下亦得
乃驀然以水噴其面使戴驚則止小烏沉濃蘇湯調非
特擲而衄而五竅出血皆治不因擲而衄者亦治諸竅
血皆可以水沃巽驚則血止曾病衄愈後血因舊路
一月或三四衄又有洗面而衄日以為常此即水不通
借路之意並宜止衄散茅花煎湯調下或四物湯加石
菖蒲阿膠蒲黃各半錢煎熟調火煨石膏末一匙頭許
兼進養正丹前諸證服藥不効太衄不止者養正丹多

服仍佐以蘇子降氣湯使血隨氣下
血後頭暈四物湯或芎歸湯十全大補湯
伏暑而衄者茅花湯調五苓散
伏暑吐血者亦治有先因血衄止而變生諸證或寒熱間作或喘急無寐病狀不一漸成勞瘵當於虛損諸證詳之
後吐血同上治法

舌衄

舌衄槐花為末擦之或麥門冬煎湯調妙香散

肌衄

血從毛孔而出名曰肌衄以男胎髮燒灰盒之

牙宣 即齒衄

牙宣有二證有風壅牙宣有腎虛牙宣風壅牙宣消風散擦之仍服腎虛牙宣以腎主骨牙者骨之餘虛而上炎故宜服涼劑而愈甚者此屬腎經下虛上盛宜鹽湯下安腎丸間黑錫丹仍用薑鹽炒香附黑色為末揩擦其妙不可言也

吐血

吐血者血溢入濁道留聚膈間滿則吐血名曰內衄宜蘇子降氣湯加入參阿膠各半錢下養正丹濕溢血傷能令吐血腎着湯加川芎名除濕湯此乃濕毒鬱於經絡血溢妄行從鼻則衄衄行清道吐行濁道流入胃脘

安腎丸
桂枝湯
茯苓
茯苓
破谷四十八面

令人吐血妄行於上或吐或咯或嗽用琥珀效者固多有之宜擇朱藥中入此一味或煎藥去滓可調服應吐血咯血炒菘豆粉和小烏沉湯白湯點服吐血不止者菜頭搗汁呷之咯血者每日空心進一二呷八側栢壹兩沙參壹兩焙研末入飛麵貳錢調如稀糊啜服上腸壅熱吐血四物湯加荊芥阿膠各半錢更不止於本方中加大黃滑石各半錢或降氣湯吞木香檳榔丸從大便導之吐甚頭暈發為寒熱者降氣湯和四物湯各半貼加阿膠壹錢若單單發熱者茯苓補心湯胃傷吐血宜理中湯加川芎乾葛俱各半錢或只依理

中本方加川芎扁豆尤好不必乾葛若渴甚用葛惡血滲入胃中以致吐血打損吐血宜先進蘇合香圓仍以黑神散和小烏沉湯童便調治夏月伏暑吐血茅花湯調五苓散有因勞力太過吐血不止蘇子降氣湯加入參半錢煎有時或吐血兩口隨即無事數日又發經年累月不愈者宜黑神散和小烏沉湯常服吐血人多發渴名為血渴四物湯十全大補湯量胃氣虛實用之吐血後血止而變生諸證者見衄血證

咯血

咯血不嗽而咯出血也初得病且宜白扁豆散加入生

生薑各半兩 枳半 參少 木 各二 分 半

七珍散本
參木芪茯
山芋粟耳
善老

地黃藕節各半錢尤佳及濃磨京墨調黑神散小烏沉
湯各壹錢或新掘生地黄淨洗生薑少許搗汁去滓溫
進又有以生薑一片四面蘸百草霜含嚙如百草霜已
淡吐出再蘸如薑已無味則吐出易之嗽血亦治
癆吐咯血七珍散加阿膠當歸各半錢惡甜人更加百
藥煎半錢仍調鍾乳粉尤佳一味鍾乳粉用糯米飲調
吐血嗽血亦治因飽屈身傷肺吐血者白芨枇杷丸或
白芨蓮鬚散

嗽血 附肺癰

熱壅於肺能嗽血久嗽損肺亦能嗽血壅於肺者易治

補肺湯

鍾素門

白石英參味

款桂苑

善老

粳三十粒

三炒丹

吳以破一兩

草以面

胡以菜

便俟香熟除

去同炒之茶

已上各一兩

此方与治咳不好

必誤也

不過涼之而已損於肺者難治已久成勞也熱嗽有血
者宜金沸草散加阿膠半錢勞嗽有血者宜補肺湯加
阿膠白芨各半錢嗽血而氣急者宜補肺湯加阿膠杏仁
桑白皮各半錢吞養正丹或靈砂丹或三炒丹間進百
花膏嗽血肺損薏苡仁拾兩杵碎水三升煎取一升入
酒少許分三二次服或以薏苡仁研細末者猪肺白蘸
食之猪心一箇竹刀切開勿令相離以沉香末壹錢半
夏柒枚入在縫中紙裏蘸小便內令濕煨熟取出去半
夏只吃猪心此方嗽血吐血均治熱嗽咽疼痰帶血絲
或痰中多血其色鮮者並宜金沸草散若服涼劑不愈

各款

千金內托散
參芎芪
桂正年桔
芎凡各二兩
姜五片

膠艾湯
芎年各二兩
芎艾各三兩
熟地各四兩

麻茸四兩
膝茸味各二兩
斛棘刺杜
起戟菜絲
附練磁石
沉半兩

附子八味丸
昂八味丸

其色瘀者此非熱證宜杏子湯肺癰為病胸痛喘滿咯嗽膿血腥臭異常久則唾出如粥或口燥咽乾皆由肺氣不通以致熱血凝滯蓄結宜千金內補散去官桂和補肺湯半貼煎服或金沸草散去麻黃加桔梗如數或更加桑白皮枇杷葉仍用杏仁去皮尖生研成膏入百藥煎末圓如彈子大含化四和膏亦可

小便血

見大小腑門本證

痛者為血淋不痛者為尿血血淋別見後大小腑門淋閉證尿血先與生料五苓散和四物湯若服藥不効其人素病於色者此屬虛證宜五苓散和膠艾湯吞鹿茸

圓或附子八味圓或辰砂妙香散和五苓散吞二項圓子若小便自清後有數點血者五苓散加赤芍藥壹錢亦有如砂石而色紅却無石淋之痛亦屬虛證宜五苓散和膠艾湯或五苓散和辰砂妙香散並吞鹿茸圓八味圓玉莖腫痛其證不一有通身水氣癩莖俱腫者此當求之諸氣門水腫氣證以治水之法腎風痺抓搔過傷以致腫疾此當求之瘡毒門癩風證癩風愈則腫自消有妬精蝕瘡用乾瘡之藥太緊毒氣未散蘊結成腫有服金石祕澀之劑精氣壅遏不能宣揚或試緊爐之方取一時之快不知熱毒反着自身俱能為腫有血氣

疑滯陰癩之間竅道閉塞致使莖腫近俗戲名吹大或緣忍溺而得下三證並宜燈心湯調五苓散服餌以滌其內荆芥木通甘草煎湯淋洗以宣其外五淋者血石氣膏勞是也血淋溺中有血石淋溺中有砂石之狀其溺於盆也有聲此即是精氣結成砂石與溺俱出氣淋氣鬱既致小腹有若膀胱氣之狀膏淋溺與精混或沉在漩下如糊狀或浮在漩上如脂膏狀勞淋病在多少下元虛憊清濁不分腎氣不行鬱結而為淋或勞心過度火不得其養小腸為心之腑臟病而腑與俱病或心腎不交腎之不溫津道閉塞或出汗太過或失血太

多津液枯竭皆成勞淋五者得名而不及熱與冷何哉蓋五者皆有冷有熱血有瘀血氣有熱氣有冷氣勞有虛冷有虛熱若

與湯藥過差精不由

其道妄行不禁與弱俱出以乃熱劑之傷未可驟以為冷也治淋之法除的然虛冷之外其餘諸證若用本題藥不効便宜施以調氣之劑蓋津道之逆順皆一氣之通塞為之也如木香流氣飲却為的當其中自有木通麥門冬腹皮輩此如不効但宜投以益血之方蓋小便者血之餘也血苟克滿則滋腴下潤自然流通如火府丹却為的當其中有地黄輩然此非特言血淋氣淋下

應淋皆可用獨不可用之虛冷耳淋病小便之色多是見赤未可便以赤為熱氣道蘊結故如此爾便血不止者用松陽柿壹箇燒存性未飲調下即愈

破傷血 見瘡毒癩撲證

大便血 見大小腑門本證

瘡毒血 見瘡門本證

祕傳證治要訣卷四

祕傳證治要訣卷五

太醫院使戴元禮 述

漆園世人陳 岐 校刻

念西居士王肯堂重校刻

諸痛門 荆公解痛字義云宜通而塞則為痛

頭痛

諸頭痛有因氣因痰因虛及外感四氣或為酒食所傷或因作勞失力以致頭痛不問何證疑似之際並可與如聖餅子烏芎湯外有臭毒頭痛一味吃炒香附愈有偏正夾腦風服川烏附子不愈用蓮子草烏而愈者

如聖餅子 凡定半路半兩
星善川烏各四
芎斗各二兩
烏芎湯
萊三斤 辛折
姜三斤 凡四斤
附三十枚 荻三斤

通關散
 檢苦芎 川芎
 正年 各三 五 十 兩
 龍腦 奇一 西 五 支
 芎 辛 湯
 生附 生 烏 星
 善 辛 芎 各 兩
 斗 七 支 半
 善 七 斤 茶 芽 少

八生散 集成
 天雄 二 兩 川 烏 三 兩
 星 白 附 定 各 一 兩
 芎 木 竭 半 兩
 谷 半 兩
 追 風 散
 芎 凡 芎
 荆 蚕 羔
 耳 各 一 兩 附 羌
 蝎 正 星 定
 地 龍 各 半 兩 乳
 草 烏 沒 雄 各 三 兩
 正 元 散
 紅 三 姜 橘 各 三 兩
 參 木 車 茯 各 三 兩
 西 桂 川 烏 各 兩

此乃以毒攻毒之意不可不知 有上焦熱頭痛宜敗
 毒散去紫胡加甘菊花如其數 有頭風暈眩不可謂
 其無痛而不以為風切宜詳審未可遽作虛治若投補
 劑愈甚別反無疾所失血等患又非諸般病後卒然得
 此是風暈分曉宜小續命湯加全蝎參肆箇 有頭風
 發動頂後兩向筋緊吊起作痛者看其人挾寒挾虛空
 大三五七散 頭風用熱藥者多間有挾熱而不勝熱
 劑者宜消風散通關散茶調散清上之類 偏正頭風
 作痛痛連於腦常如牽引之狀發則目不可開眩暈不
 能擡舉宜芎辛湯每服加全蝎五箇間進太陽丹及如

聖餅子或用大茶調散八生散追風散大三五七散覺
 上膈有熱大茶調散并一字散 痰作頭痛其人嘔吐
 痰多者宜芎星湯或芎辛湯去茶芽導痰湯加芎半錢
 八生散亦可用有病此發作無時俗名痰飲頭風氣不
 順停痰上攻頭痛順氣為上二陳湯導痰湯並有加料
 法 頭痛挾熱項生磊塊作痛宜都梁丸 有爛頭風
 痺而痛者於服頭風藥外用烏醋磨鐵鏽塗生薑汁亦
 可揩擦 怒氣傷肝及肺氣不順上衝於腦令人頭痛
 宜沉香降氣湯并蘇子降氣湯下養正丹或用芎附飲
 因虛頭痛此為腎厥頭痛宜用正元散或大三五七

證治要訣 卷五

痛太陽貼 服者

附末等
着二茂一兩半
每三東一

散入鹽煎服或於正元散內入炒椒拾伍粒下來復丹
間進黑錫丹有服諸藥不効其痛愈甚宜茸殊丹所以
用茸者已於虛損門眩暈證詳論之 感風寒暑濕四
氣及傷食頭痛見諸傷門 中酒頭痛見諸傷門酒食
證 作勞失力頭痛見本門身體痛證 頸痛因頭痛
牽引致痛者當於頭痛諸證中求藥若別無處獨在頸
者非是風邪即是氣挫亦有落枕成痛者並宜和氣飲
食後服

眼眶骨痛 附眉梁痛

痛有二證眼屬肝有肝虛而痛纔見光明則眼眶骨痛甚

生熟地黃四
生地熟地各一斤
斛枳各六兩
凡麻各四兩
杏十四

宜生熟地黃丸又有肝經停飲一證發則眉稜骨痛服
不可開晝靜夜劇宜導痰飲或苦辛湯去茶芽或二陳
湯吞青州白丸子併於痰飲門選藥

牙痛

牙痛有風毒熱壅齩蛙腎虛未辨何證俱用消風散搯
抹諸證俱宜香附炒黑參分炒鹽壹分研勻搯用如常
風毒牙痛用皂角寸節實之以鹽火煨熟湯泡通口
漱吐下涎沫風毒及熱壅上攻牙齦痛或齒縫有紅肉
努出宜消風散食後臨卧入茶點仍入荆芥防風白芷
蜂房之屬煎冷頻頻漱口 有牙蟲已出其孔穴空虛

而痛者此乃不可不知宜用乳香少許火炙令軟以實
之若熱壅甚牙腫連頰痛不可忍宜金沸草散去麻
黃加薄荷如其數腎虛牙浮而痛甚則增寒壯熱全
具如欲脫之狀宜安腎丸間進黑錫丹 蛙痛用巴豆
壹粒爛研搓乳香細末丸之塞蛙孔中

咽喉痛 附上壅

傷寒咽喉痛有陰陽二證已於諸傷門傷寒證詳言之
今止言諸雜病咽喉痛宜甘桔湯熱毒上攻或有瘡或無
瘡服甘桔湯不効者宜於甘桔湯加刺芥壹錢半名如
聖湯或如聖湯中更加連翹壹分防風半分或甘露飲

仍用碧雲散旋旋煎點間用鹽水吞養正丹兼以薄荷
煎雞蘇丸含化 有咽疼服冷劑反甚者宜用薑汁詳
見嗽門熱嗽證 有內熱熱刑於上焦以致咽疼宜用
黃檗黃連大黃研末水調塗在心與患處此出於桑氏
方書 熱壅咽痛或嗽中帶血者宜金沸草散佐以辰
砂化痰丸 咽喉痛用諸冷藥不効者宜枳南湯 喉
痺作痛腫滿不能言咽中生肉名喉風宜甘桔湯 若
熱壅上焦咽喉疼痛而吞嚥乾物不若常時之潤睡覺
口舌全無津液者如聖湯加入參半錢玄參柒分或佐
以碧雲散雞蘇丸有上證兼心頭煩躁辰砂五苓散凡

上壅並宜縮砂殼燒灰存性研末水調服之

膈痛 附心瘥

凡膈痛多因積冷與痰氣而成宜五膈寬中散或四七湯加木香桂各半錢或槌脾湯加丁香膈痛而氣上急者宜蘇子降氣湯去前胡加木香如數痰涎壅盛而痛者宜小半夏茯苓湯加枳實壹錢間進半硫丸心瘥有痰飲所致俗名飲瘥有胃口熱食易消故瘥素間謂之食瘥亦類消中之狀俗名肚瘥痰氣宜小半夏茯苓湯加枳實壹錢胃中熱宜二陳湯加黃連壹錢或五苓散加桂與辰砂膈痛與心痛不同心痛則在岐骨

陷處本非心痛乃心支別絡痛耳膈痛則痛橫滿胸間比之心痛為輕痛之得名俗為之稱耳諸方稱為嘈雜煩躁忪悸痰飲證也五苓散利心小腸之熱恐非其對不若用四物湯十全大補湯去桂生血而益陰此亦以水制火之義亦有病瘥呷薑湯數口或進乾薑劑而愈此膈上停寒中有伏飲見辛熱則消

臂痛

臂為風寒濕所搏或飲液流入或因提挈重物皆致臂痛有腫者有不腫者除飲證外其餘諸痛並宜五積散及烏藥順氣散或蠲痺湯外有血虛一證血不榮於

筋或致臂痛宜蠲痺湯四物湯各半貼和勻煎服乳
婦以臂枕兒傷於風寒多有臂痛亦宜於此選用若
坐卧為風濕所搏或睡後手在被外為寒邪所襲遂令
臂痛宜五積散及蠲痺湯烏藥順氣散審知是濕蠲痺
湯每服加蒼朮三匙防已四分或用五痺湯曾因挈
重傷筋以致臂痛宜琥珀散劫勞散或和氣飲每服加
白薑黃半錢以薑黃能入臂故也

飲流入臂 見諸嗽門停飲伏痰證

肩背痛

肩背痛未辨何證俱宜和氣飲每服加烏藥半錢當

肩背一片冷痛背脊疼痛古方用神保丸愈者此有積
氣故也 其人素有痰飲流注肩背作痛宜星香散或
導痰湯下五套丸更於嘔吐門停飲證選藥 有腎氣
不循故道氣逆挾背而上致肩背作痛宜和氣飲每服
加炒懷香半錢炒川楸拾粒 有素虛人及病後心膈
間痛或牽引乳脇或走注肩背此乃元氣上逆當引使
歸元不可復下踈刷之劑愈刷愈痛發汗太過人患此
者眾惟宜溫補拘於氣無補法之說誤矣經云汗者心
之液又曰陽受氣於胸中汗過多則心液耗陽氣不足
故致疼也

心脾痛

有近方得病者有病得之已久時發動者不問諸證並宜異功散香靈湯仍佐以搗脾湯若積冷而痛者宜手拈散酒調下於內加官桂等分仍以搗脾湯鐵刷湯佐之或用蘇合香圓薑汁和酒調開熱服前後心痛亦可用若服溫藥不効者痛愈甚宜微利其大便量虛實先進神保丸以利為度繼進加味七氣湯若因飲食冷物而痛者宜調氣散和搗脾湯若因虵作痛虵故齧心痛有休止其人吐虵或與之湯飲藥餌轉入轉吐蓋緣物入則虵動虵動則令人惡心而吐用川椒十數

粒煎湯下烏梅圓 有腎氣逆上攻心以致心痛用生韭研汁和五苓散為圓空腹懷香湯下

脇痛

諸脇痛各有所感若止是冷氣作楚與癩撲閃挫宜和氣飲及烏藥順氣散或濃煎葱白湯下枳殼散 左右脇有氣塊而痛者此是積聚見諸氣門積聚證 停飲脇痛本事方麴丸最佳 曾有人脇痛連膈進諸氣藥并自大便導者其痛殊甚後用辛熱補劑下黑錫丹方愈此乃虛冷作痛愈疎而愈虛耳脇痛病在肝膽傷寒脇痛屬少陽經合用小柴胡湯痛甚而不大便者於內

加枳殼若尋常脇痛不係正傷寒時身體帶微熱者本
事方中枳殼者散用枳殼桔梗細辛芎防風各四分乾
薑壹錢半甘草壹錢若只是脇痛別無雜證其痛在左
為肝經受邪宜用川芎枳殼甘草其痛在右為肝經移
病於肺宜用片子薑黃枳殼桂心甘草此二方出嚴氏
濟生續集加減在人又有肝膽經停痰伏飲或一邊脇
痛宜用嚴氏導痰湯痰結成癥間進半硫丸蓋枳殼乃
治脇痛的劑所以諸方中皆不可少曾見潘子先說有
久脇痛下青龍湯痛止蕙嗽得可此其痛必在右脇故
也灼然知是寒氣作痛枳實理中湯為宜戴復菴云腹

內諸般冷痛一箇枳實理中湯加減作無限用

腰痛

腰痛者腎之所附皆屬腎有寒有濕有風有虛皆能作痛
有閃挫勞役而痛者宜生料五積散加炒桃仁伍枚
腰痛如鋸刀所刺大便黑小便赤黃或黑由血滯腰間
名瀝血腰痛桃仁酒調黑神散若寒腰痛見熱則減
見寒則增宜五積散每服加吳茱萸半錢若濕腰痛
如坐水中蓋腎屬水久坐水濕處或為雨露所着濕流
入腎經以致腰痛宜滲濕湯不効宜腎着湯若風傷
腎而腰疼者或左或右痛無常處牽引兩足宜五積散

每服加防風半錢或加全蝎三箇尤好小續命湯獨活
寄生湯皆可選用仍吞三仙丹杜仲薑汁炒研末每壹
錢溫酒調空心服名杜仲酒治腎虛腰疼兼治風冷為
患婦人血過多及素患血虛致腰痛者當益其血見
婦人門若腎虛腰痛轉側不能嗜卧疲弱者大建中
湯加川椒拾粒吞下腰腎圓及生料鹿茸圓之類仍以
茯苓炒研末破開猪腰子作薄片勿令斷層層摻藥末
水紙裏煨熟細嚼酒嚥若因閃肭或擗撲傷損而痛
宜黑神散和復元通氣散酒調下不効則恐有惡血停
滯宜先用酒調下蘇合香圓仍以五積散每服加大黃

半錢蘇木半錢當歸倍元數若因勞役負重而痛宜用
和氣飲或普賢正氣散

腹痛

腹痛之病所感不一或因寒熱或因暑濕或因飲食飢
飽不問何證皆可用藿香正氣散加木香半錢或正氣
散調化蘇合香圓若腹痛欲得熱手按及喜熱食者
此是積冷作痛當用理中湯或治中湯小建中湯等藥
若冷痛用溫藥不効痛愈甚大便不甚通當微利之用
藿香正氣散每服加官桂木香枳殼各半錢吞下來復
丹或用蘇感丸不利則量虛實用神保丸有全不喜

食其人本體素怯弱而又加以腹冷疼者養胃湯以白
木代蒼朮仍加桂茱萸各半錢木香三分應腹冷痛或心
脾疼者生薑均治之
九

祕傳證治要訣卷五

祕傳證治要訣卷六

太醫院使戴元禮述
漆園世人陳岐校刻
念西居士王肯堂重校刻

諸嗽門

嗽證

古人云臟腑皆有咳嗽咳嗽屬肺何為臟腑亦皆有之
蓋咳嗽為病有自外而入者有自內而發者風寒暑濕
外也七情飢飽內也風寒暑濕先自皮毛而入皮毛者
肺之合故雖外邪欲傳臟腑亦必先從其合而為嗽此

自外而入者也。七情飢飽，內有所傷，則邪氣上逆，肺為氣出入之道，故五臟之邪上蒸於肺而為嗽。此自內而發者也。然風寒暑濕有不為嗽者，蓋所感者重，徑傷臟腑，不留於皮毛。七情亦有不為嗽者，蓋病尚淺，止在本臟，未即上攻，所以傷寒以有嗽為輕，而七情飢飽之嗽，久而後見。凡諸嗽未審內外所感，並宜二陳湯加杏仁、五味、人參各半錢，飲水一二口而暫止者，熱嗽也。呷熱湯而暫停者，冷嗽也。治熱嗽以小柴胡湯加五味、冷嗽以中湯加五味，皆已試之驗。此出醫餘。諸嗽皆可佐以應夢觀音散，而加喘者，以此於食前吞下養正丹。

癆嗽聲重痰稠，或咳有血，以薄荷生胡麻各一撮，細嚼煎蘇子降氣湯送下。感風而嗽者，惡風有汗或身體發熱，或鼻流清涕，桂枝湯加入參、杏仁、五味子各半錢。風嗽多汗體虛，而又不勝熱藥者，橘蘇散。感寒而嗽者，惡寒無汗或身體發熱，或鼻流清涕，宜杏子湯。若風寒俱感而嗽者，或惡風無汗，或惡寒有汗，頭痛身疼，鼻塞，眼淚，痰稠粘者，小青龍湯。以上三藥傷寒太陽經有嗽者皆可用。感暑而嗽者，自汗煩渴，或帶寒面垢，六和湯加五味子、壹錢。感濕而嗽者，身體痛重，或有汗或小便不利，此多乘熱入水，或冒雨露，或浴

後不解濕衣致有此患宜白朮湯 熱嗽咽喉乾痛鼻
出熱氣其痰嗽而難出色黃且濃或帶血縷或出血腥
臭或堅如蠟肉不若風寒之嗽痰清而白宜金沸草散
仍以辰砂化痰圓或薄荷煎八風丹含化熱嗽於金沸
草散中加五味杏仁茯苓是成十品入棗子一箇同煎
功效尤勝名旋覆湯 有熱嗽諸藥不効竹葉石膏湯
去竹葉入粳米少加知母多加五味杏仁此必審是伏
熱在上焦心肺間者可用 有熱嗽失聲咽痰多進冷
劑而聲愈不出者宜以生薑汁調消風散少少進之或
只一味薑汁亦得冷熱嗽後失聲者尤宜嗽而失聲者

非獨熱嗽有之宜審其證用藥佐以橄欖圓含化仍濃
煎獨味枇杷葉散熱服 冷熱嗽因增減衣裳寒熱俱
感遇乍寒亦嗽乍熱亦嗽飲熱亦嗽飲冷亦嗽宜金沸
草散消風散各一貼和煎或應夢人參散或款冬花散
二母散仍以辰砂化痰圓八風丹或四和圓含化七情
飢飽嗽無非傷動臟腑正氣致邪上逆結成痰涎肺道
不理宜順氣為先四七湯半貼加桑白皮杏仁五味子
人參阿膠各半錢 有嗽吐痰與食俱出者此蓋飲食
失節致肝氣不利而肺又有客邪肝濁道肺清道清濁
相干宜二陳湯加木香杏仁細辛枳殼各半錢 有飲

冷熱酒或飲冷水傷肺致嗽俗謂之湊肺宜紫苑飲
勞嗽有因久嗽成勞者有因病勞久嗽者其證寒熱往
來或獨熱無寒咽乾嗌痛精神疲極所嗽之痰或濃或
膿或時有血腥臭異常語聲不出者補肺湯半貼加杏
仁貝母款冬花阿膠百合各半錢煎去滓調鍾乳粉咽
痛者更加桔梗半錢熱甚者更加秦艽半錢嘔者去地
黃加半夏如其數氣急者加靈砂丹或三炒丹 經年
累月久嗽不已服藥不瘥餘無他證却與勞嗽不同宜
三拗湯仍佐以青金丹 脾胃如常飲食不妨者加味
人參清肺湯參粟湯 有暴嗽服諸藥不效者或教之

進生料鹿茸丸大鬼絲子丸方愈此乃腎虛所致有本
有標却不可以其暴嗽而疑遽補之非然所以易愈者
亦覺之早故也 嗽而有血見諸血門嗽血證 時行
嗽發熱惡寒頭痛鼻塞氣急狀如傷冷熱連咳不已初
得病即伏枕一兩日即輕記壬午秋滿城有此病繼時
甲午年夏秋之交此病又自南而北得免者少並呼為
蝦蟇瘟用參蘇飲加細辛半錢

哮喘

喘氣之病哮喘如水雞之聲牽引胸背氣不得息坐卧
不安此謂嗽而氣喘或宿有此根如遇寒暄則發一時

暴感並於前嗽藥中加桑白皮則續加仍吞養正丹間
進青金丹風寒喘嗽宜九寶湯若乾喘不嗽不分久遠
近發宜蘇子降氣湯或神祕湯吞養正丹重則四磨飲
或六磨飲吞靈砂丹或應夢觀音散吞養正丹尤宜
喘而服藥不効者利導之宜神保丸大使已溏者不可
用不嗽而氣自急有二證須用分別有外邪迫肺而
氣急者病初得氣不即急必兼外證此謂之喘若用耗
氣除邪之藥則元氣愈脫而氣愈上奔矣宜於虛損門
氣急痰證求之氣急而膈間更有刺痛處宜分氣飲治
嗽與喘用五味為多但五味有南有北生津止渴潤肺

益腎治勞嗽者宜用北五味若風邪在肺宜用南五味
不若二者兼用

嘔吐 附惡心

嘔與吐之辨已於傷寒論之然證亦不一有寒嘔有熱嘔
氣嘔痰吐食嘔吐血吐蚘有惡心乾嘔除熱嘔吐血外
近世嘔吐二字皆通用然却無甚利害理亦自不妨並
小半夏茯苓湯或二陳湯或理中湯多加生薑煎生薑
嘔家之聖藥大痛色如青菜葉者死寒嘔中脘停寒
飲食喜辛熱物入口即吐出宜二陳湯加了香粒或
理中湯加枳實半錢不効則溫中湯甚則附子理中湯

或下附湯並須冷服蓋冷遇冷則相入庶不吐出有痰飲粥藥到咽即吐人皆謂其審胃非也此乃痰氣結在咽膈之間宜先以薑蘇湯下靈砂丹俟藥可進則以順氣之藥繼之 外有吐瀉及痢疾或腹冷痛進熱劑太驟以致嘔逆宜二陳湯加砂仁白豆蔻各半錢甚則入沉香少許 寒熱氣食痰血六嘔外有漏氣走哺漏氣者上焦熱食必先吐而後下汗出身背皆熱走哺者下焦熱氣逆不續大小便不通嘔吐不禁 熱嘔見諸傷門傷寒嘔吐證凡進熱藥愈增者當於寒嘔中求熱嘔宜二陳湯加黃連壹錢氣嘔胸滿膈脹關格不通不

食常飽食則常氣逆而吐此因盛怒中飲食而然宜二陳湯加枳實木香各半錢或吳茱萸湯不効則下沉香透膈湯及五膈寬中湯 食嘔多因七情而得有外感邪氣併飲食不節而生大槩治以理中為先二陳湯加枳實壹錢或加南星柒分沉香木香各四分亦好或只服枳南湯或導痰湯又有中脘伏痰遇冷即發俗謂之冷癩或服新法半夏湯或搗脾湯外有熱痰而嘔者宜小半夏茯苓湯加竹茹如錢大若嘔痰而或致厥者乃寒痰迷悶謂之痰厥宜薑附湯以生附代熟附 吐蚘乃胃寒所生經云蚘者長蟲也胃中冷則吐蚘 成蚘厥宜

理中湯加炒川椒五粒檳榔半錢香烏梅圓 惡心乾
嘔欲吐不吐心下映漾人如畏船宜大半夏湯或小半
夏茯苓湯或理中湯治中湯皆可用 嘔吐諸藥不効
當借鎮重之藥以墜其逆氣宜薑蘇湯下靈砂丹須百
粒作一服俟藥得効却以養正丹半碗圓道之嘔吐津
液既去其口必渴不可因渴而遽以為熱 又有嘔吐
諸藥不効又別無前項痰氣等證乃蛇在胸膈作嘔見
藥則動動則不納藥藥出而蛇不出雖非吐蛇之比亦
宜用吐蛇藥或於治嘔藥中入炒川椒拾粒蛇見椒則
頭伏故也 曾有患人用附子理中湯四逆湯加丁香

到口即吐後去乾薑只參附加丁木二香煎熟更磨入
沉香藥立吐定蓋虛寒痰氣凝結丁附既溫佐以沉香
香則通乾薑白朮則沉耳

吐血 見諸血門

停飲伏痰

飲凡有六懸溢支痰留伏痰飲特六飲之一耳人病此
而止曰痰飲者蓋停既久未有不為痰多因氣道閉塞
津液不通譬如溝渠壅遏積淹停滯則倒流逆上痰濁
臭穢無所不有若不疎決溝渠而欲澄治已壅之水而
使之清無是理也 凡為喘為咳為嘔為泄為眩為暈

心嘈怔忡驚悸為寒熱痛腫為痞膈為壅閉或胸脇間
 轉轉有聲或背心一片常如冰冷皆痰飲所致此即如
 水之壅有淤濁臭穢故善治痰者不治痰而治氣氣順
 則一身之津液亦隨氣而順矣並宜蘇子降氣湯導痰
 湯各半貼和煎或小半夏茯苓湯加枳實木香各半錢
 吞五套圓或以五套圓料依分兩作飲子煎服尤好平
 居皆無他事只有痰數口或清或堅宜二陳湯小半夏
 茯苓湯痰多間進青州白圓子和來復丹服名來白圓
 如和以八神來復丹即名青神圓此非特治痰飲尤甚
 療喘嗽嘔吐逆翻胃若服藥未効者二生湯加木香

半錢若頑涎隨氣逆上不為藥解當自下部利之宜五
 膈寬中散加半夏半錢吞破飲圓仍佐以半硫圓恐大
 便復秘飲利不盡半硫圓當常服若大便先不因藥自
 利及老人虛人當利其小便宜小半夏茯苓湯改用赤
 苓而倍用之或導痰湯加猪苓半錢痰飲眩暈及成
 飲厥者宜別加木香二生湯吞青州白丸子和靈砂丹
 名青靈丹或吞養正丹半硫圓痰飲流入四肢令人
 肩背痠疼兩手軟痺醫誤以為風則非其治宜導痰湯
 加木香薑黃各半錢病痰飲而變生諸證不當為諸
 證牽掣妄言作名且以治飲為先飲消則諸證自愈有

卒然昏悶口眼喎斜似中而實非中四肢戰曳身如浮雲似虛而實非虛皆痰飲所為也又有腎虛寒不能攝水致邪水溢上故作痰飲宜八味圓

翻胃

翻胃之病所以重於嘔吐者嘔吐食入即吐翻胃則或一日半日食復翻上不化如故腹中非不欲食不肯留胃氣不温不能消食食既不消不為糟粕而入大腸必隨氣逆上從口而出故翻胃人胸膈多為冷氣所痞仁陳湯加丁香拾粒枳殼半錢或治中湯加枳殼砂仁各半錢半夏壹錢入米與生薑同煎若胃寒甚服藥而

翻者宜附子粳米湯加丁香拾粒砂仁半錢大便秘者更加枳殼半錢若胸膈痞甚而翻宜谷神嘉禾散生附壹錢或丁沉透膈湯五膈寬中散加生附壹錢仍以來復丹升降其陰陽通其隧道半硫圓亦可通之隧道久不通名結腸翻胃半硫圓尤宜病重百藥無効勢危篤者宜桂香青金散以墜之 一法用胡椒一味醋浸之晒乾再浸不計遍數愈多愈好碾末醋糊為圓淡醋湯下十圓加至三四十圓

不喜食

脾運食而傳於肺脾氣不足故不喜食宜啓脾丸煮朴

圓若脾虛而不進食者當實脾宜鹿茸橘皮煎圓若脾冷甚而不進食者理中湯未効附子理中湯加砂仁半錢或丁香者散心腎虛致脾氣不足以運者鹿茸橘皮煎丸脾上交於心下交於腎者也

噫氣吞酸

吞酸者宿食所為故曰中脘有飲則嘈有宿食則酸噫氣吞酸嘔宿腐氣逆噯酸水亦有每晨吐清酸水數口日間無事者亦有膈間常如酸拊皆飲食傷兼中脘所致生料平胃散加神麩麥蘖各半錢或八味平胃散

咳逆

胃實即噫胃虛即噦逆者胃中虛膈上熱也咳逆為病古謂之噦近謂之呃乃胃寒所生寒氣自逆而呃上此證最危間有熱呃已見傷寒證其有他病發呃者皆屬寒宜用半夏一兩生薑一兩半水一碗煎半碗熱服或用丁香十粒柿蒂十箇切碎白水盞半煎或理中湯加枳殼茯苓各半錢半夏一錢不効更加丁香十粒亦有無病偶然致呃此緣氣逆而生重者或經二十日宜小半夏茯苓湯加枳實半夏湯或用煎湯泡蘿蔔子研取汁調木香調氣散乘熱服逆氣用之最佳若胃中寒甚呃逆不已或復加以嘔吐輕劑不能取効宜丁香煮

散及以附子粳米湯增炒川椒丁香每服各三十五粒

秘傳證治要訣卷六

此書胃中風氣上熱山如散... 漆園世人陳岐本校刻

秘傳證治要訣卷七

太醫院使戴元禮述

念西居士王肯堂重校刻

瘧寒熱

瘧證不一其名亦殊初得之病勢正熾... 草果半錢或生料平胃散加草果半錢前胡半錢亦

證治要訣 卷七

審去痰行飲則愈。初發之際風寒在表雖寒熱過後而身體常自疼常自畏風宜草菓飲或養胃湯每服加川芎草果各半錢熱少者進取微汗寒多者宜快脾湯或養胃湯每服更加草果半錢服藥後寒仍多者養胃湯每服加熟附官桂各半錢獨寒者尤宜不效則七棗湯熱多者宜驅瘧飲或參蘇飲每服加草果半錢大熱不除宜小柴胡湯渴甚則佐以五苓散入辰砂少許獨熱無寒宜小柴胡湯熱雖劇不甚渴者於本方加桂四分熱多而脾氣怯者柴朴湯寒熱俱等者常服宜如上一項二陳湯平胃散加料之法發日進柴胡桂薑湯候可

截則截之有獨熱用清脾飲効者內煩增參作壹錢重然恐非特可治獨熱也。食瘧乃是飲食傷脾得之或瘧已成而猶不思口或寒熱正作時吃食其人噫氣吞酸胸膈不利宜生料平胃散每服加草果半錢砂仁半錢仍佐以紅丸子七香丸暑瘧其人面垢口渴雖熱已退後無事之時亦常有汗宜養胃湯一貼香薷飲一貼和勻作二服渴甚汗出多者加味香薷飲間進辰砂五苓散不問已發未發其人嘔吐痰食俱出宜多進二陳湯每服加草果半錢又恐伏暑蘊結為痰宜消暑丸更於暑瘧中求之。有四五發已後應諸證並可用截瘧

丹未愈再進 久瘡經年累月名瘡母又名勞瘡不疔
十分攻之所謂久瘡不治者是也進四獸飲開山甲圓
瘡愈後調理宜生料平胃散每服加入參朮各半錢
或用四君子湯加陳皮壹錢半即異功散 外有傷寒
往來寒熱如瘡勞病往來寒熱亦如瘡謂之如瘡非真
瘡也然傷寒寒熱如瘡初必惡風寒發熱頭痛體疼自
太陽經而來勞病寒熱如瘡初必五心發煩熱勞倦咳
嗽久乃成寒熱與正瘡自不同諸病皆有寒熱如失血
痰飲癥瘕積聚小腸癰氣風寒暑溼食傷發勞勞瘵脚
氣瘡毒已各見本門其餘不能盡舉應有不如發瘡之

傳為寒熱者須問其元有何病而生寒熱則隨病施治
寒熱發作有期者瘡也無期者諸病也 近世因寒熱
發作見其指甲青黑遂名曰沙或戛或挑或灌以油茶
且禁其服藥此病即是南方瘴氣生料平胃散加草果
檳榔正安所治豈有病而無藥之理哉

獨寒

有寒而未即為熱者或寒一二日後方熱有寒而終於
無熱者惟傷寒有此為多他證亦或有之當隨證施治
有虛人常自畏寒或覺冷在骨肉間或冷後下起經
旬積月宜以果附為君治之

獨熱

三消諸失血後羸勞久痢諸虛後發熱者皆非美證
有當直攻其發者有不當專治其熱者因他病而發為
熱者也當隨證用藥不可以一藥求之 其他諸證作
熱當自治其本病即於本證藥中加入退熱藥 外有
每遇夜身發微熱病人不覺早起動作無事飲食如常
既無別證可疑只是血虛陰不濟陽宜潤補之參蘇飲
二分四物湯一分和勻名茯苓補心湯候熱稍減繼以
養榮湯十全大補湯 又有服金石辛熱者甘草烏豆
湯下火邪者艾湯下飲食者乾薑湯下灸燻者枳殼甘

草湯下

此條上當有缺文所以云
其湯下者必丸藥也

潮熱 附虛煩

潮熱有二一有實而潮熱者有虛而潮熱者惟傷寒日晡
發熱乃胃實別無虛證 其餘有潮熱者當審其虛實
若潮熱大便堅澀喜冷畏熱心下幅然睡卧不著此皆
氣盛所謂實而潮熱者也輕宜參蘇飲重則小柴胡湯
若潮熱而氣消乏精神憔悴飲食減少日漸羸弱雖
病暫去而五心常有餘熱此屬虛證宜茯苓補心湯十
全大補湯養榮湯之類病後欠調理者八珍散主之
有潮熱似虛胸膈痞塞背心疼痛服補藥不效者此乃

飲證隨氣而潮故熱隨飲而亦潮宜於傷飲中尋藥
諸汗下併霍亂吐瀉後應有滲泄而津液去多五內枯
燥者皆能虛煩以陰虛不足以濟陽陽氣偏勝故虛熱
而煩宜參蘇飲去蘇倍參加麥門冬半錢煩而渴者獨
味人參湯加以小便不利者春澤湯加以心經熱而躁
者辰砂五苓散煩而嘔不喜食者橘皮湯煩而睡不寧
者溫膽湯大煩身熱甚者竹葉石膏湯血虛生煩見前
諸證者茯苓補心湯外有一得病時節即惡寒身不夜
頭不痛但煩熱者亦名虛煩內外俱不可攻之必遂損
竭宜參蘇飲去蘇倍參或更加石膏半錢不愈者竹葉

石膏湯兼有上項證候者於前藥選用其人虛甚不宜
專用涼劑者茯苓補心湯

大小肺門
小便多者乃下未成必有
凡八味丸宜地丹生料其
備聖藥所晚愈也

秘傳證治要訣卷七

此方治諸虛百損... 凡患此症者... 宜服此方...

秘傳證治要訣卷八

太醫院使戴元禮述

漆園世人陳岐校刻

念西居士王肯堂重校刻

大小腑門

小便多

小便多者乃下元虛冷腎不攝水以致滲泄宜鬼絲子丸八味丸玄兔丹生料鹿茸丸... 前定尿四次一日之間又自無事此腎虛所致亦猶脾腎泄早泄而晚愈次日又復然者也 若小便常急偏

數雖多而所出常少放了復急不澀痛却非淋證亦有
小便畢少頃將謂已盡忽再出此少者多因自忍尿或
忍尿行房事而然宜生料五苓散減澤瀉之半加阿膠
壹錢吞八味丸此丸須用五味子者睡着遺尿者此
亦下元冷小便無禁而然宜火兔絲子丸猪胞炙碎煎
湯下凡遺尿皆屬虛古書云實則失氣虛則遺尿有盛
喜致小便多日夜無度乃喜極傷心心與小腸為表裏
宜分清飲四七湯各半貼和煎仍以辰砂妙香散吞小
兔絲子丸或玄兔丹

淋閉

古名曰癃癃者罷也不通為癃不約為遺小便滴瀝澀
痛者謂之淋小便急滿不通者謂之閉宜五苓散燈心
湯調服暑月多有此患止宜本藥閉而不通臍下脹為
癃起以燈心湯調五苓散或洗慈湯調獨味琥珀末仍
令其以鹽填臍下更滴之以水若服涼藥不効審是
冷祕宜炒鹽熨其小腹或洗慈湯薰洗有腹急而小便
若不通用劑愈甚宜以鹽實臍中就鹽上灼艾十餘壯
有淋病下諸通便劑愈不通用木香流氣飲或別用
通氣香劑纔愈者此乃氣淋出於冷熱淋之外有似
淋非淋小便色如米泔或便中有如鼻涕之狀此乃精

溺俱出精塞竅道故便欲出不能而痛宜大兔絲子圓鹿茸圓之類然此即膏淋謂其非淋亦不可 血淋一證須看血色分冷熱色鮮者心小腸實熱色瘀者腎膀胱虛冷若的是冷淋及下元虛冷血色瘀者並宜漢椒根剉碎不以多少白水煎候冷進 小便澀痛常急欲溺及去點滴莖中痛不可忍者此五淋病生料五苓散加阿膠七分或五苓散加車前子末少許或五苓散和益元散等分或五苓散並可吞火府丹佐以導赤散若熱極成淋服藥不効者宜減桂五苓散加木通滑石燈心瞿麥各少許仍令其研麥門冬草連根車前草白

龍草蜜水調下 若淋瀝有血者宜加五苓散或生料五苓散和五淋飲或導赤散仍研地錦草水解服進冷劑愈甚者此是冷淋宜地髓湯下附子八味圓有因服五苓散等藥不効用生料鹿茸圓却愈此證病乃下元虛冷之故 有小便艱澀如淋不痛而痒者此亦屬虛宜八味圓生料鹿茸圓之類若因思慮用心過度致淋辰砂妙香散吞威喜圓或妙香散和五苓散汗多而小便赤澀暑月多有此證盛暑所飲既多小便反澀少而赤緣上停為飲外發為汗津道不通小腸澀閉則水不運下五苓散一名導逆內有木桂收汗猪苓澤瀉茯苓

分水道收其在外者使之內又從而利導焉發者斂之
應者通之義取於此然有虛勞汗多而小便赤澀者却
是五內枯燥滋腴既去不能生津故溺澀而赤不宜過
用通小便之劑竭其腎水惟當溫養潤肺十全大補湯
養榮湯之類自是選用汗者心液心主血血榮則心得
所養汗止津生不待通而溺自清矣諸失精血及患癰
毒人或小便赤澀之證此亦是枯竭不潤之故
尿血 見前諸血門本證
或有氣閉而小便不通至臍下氣癥結痛以五香散間
服獨味琥珀末以燈心湯下甚効女人多有此證

白濁

有白濁人服玄兔丹不愈服附子八味圓即愈者不可
不知 有小便如常停久纔方淀濁有小便出即如滑
若小兒疳病者並宜分清飲加白茯苓半錢 如服藥
未効宜四七湯吞青州白圓子及辰砂妙香散吞玄兔
丹及小兒絲子圓山藥圓如白濁甚下淀如泥或稠粘
如膠頻逆而澀痛異常此非是熱淋此是精濁室塞竅
道而結宜五苓妙香散吞八味圓小兒絲子圓 精者
血之所化有濁去太多精化不及赤未變白故成赤濁
此虛之甚也何以知之有人天癸未至強力好色所泄

半精半血 若溺不赤無他熱證縱雖赤濁不可以赤為熱只宜以治白濁施之 若溺赤下濁亦赤口渴時發熱者辰砂妙香散吞靈砂丹或清心蓮子飲發熱不退口燥舌乾之甚者此乃精虧內燥腎枯不潤四物湯吞玄兔丹和八味圓久服乃效

遺精

附遺瀝夢遺

遺精得之有四有用心過度心不攝腎以致失精者有因思色欲不遂致精失位輸瀉而出者有色欲太過滑泄不禁者有年壯氣盛久無色欲精氣滿泄者然其狀不一或小便後出多不可禁者或不小便而自出或莖

中出而痒痛常如欲小便者並宜先用辰砂妙香散吞玉華白丹佐以威喜圓或分清飲別以綿裹龍骨同煎或分清飲半貼加五倍牡蠣粉白茯苓五味子各半錢失精夢泄亦有經絡熱而得者若以虛冷用熱劑則精愈失本事方清心圓用黃皮腦子者最良然亦必恍惚膈熱乃驗其熱證也以此見赤濁亦有因熱而得亦可用此 若是用心過度得之宜遠志圓用交感湯加蓮肉五味子吞下仍佐以靈砂丹 若審是思色欲不遂得之宜以四七湯吞白圓子甚者耳聞且見其精即出名曰白淫妙香散吞玉華白丹 若審是色欲過度

下元虛憊泄滑無禁宜止充飲加牡蠣粉肉蓯蓉各半錢吞養氣丹或靈砂丹仍佐以鹿茸圓山藥圓大兔絲子圓固陽圓之類。審是壯盛滿溢者本事方清心圓仍服黃芪六一湯便雖非對緣精髓滿溢姑以白燥之遺瀝比之遺精稍少小便有數點稠粘莖頭微痛或小便已停片時方有二三滴沾視其病不出前所因宜審用前藥。夢遺俗謂之夜夢鬼交宜溫膽湯去竹茹加人參遠志蓮肉酸棗仁炒茯神各半錢吞玉華白丹圓陽圓夢遺亦備前四證宜審其所感用前藥。治小便注桿甘瘡用腦子二錢半鷹爪黃連壹錢半盧甘石

壹錢蔥頭七枝陳荷葉壹片花椒壹撮先以蔥頭荷葉花拊煎湯二碗待溫時留瓶內浸洗小便乾淨將前盧甘石用火煨紅於煎至黃連水內浸濕又燒又浸燒洋為度安於冷地上以碗覆之候冷研末入腦子和勻將前湯洗淨用藥抹之妙不過二三度即愈

三消

三消得之氣之實血之虛也久久不治氣儘虛則無能為力矣有二僧專用黃芪飲加減其論蓋以益血為主三消小便去多上消消心火炎上太渴而小便多中消消脾氣熱燥飲食倍常皆消為小便下消消腎

衰不能攝水故小便雖多而渴然小便既多津液必竭
久而未有不渴者謂之全不渴未有的論諸消不宜用
燥烈峻補之劑惟當滋養除消脾外心腎二消宜用黃
芪飲吞八味圓或玄兔丹或小鬼絲子圓又竹龍散皆
可又用六神飲亦治腎消惟脾消則加當歸去黃芪三
消小便既多大便必秘宜常服四物湯潤其大腸如加
人參木瓜花粉在內仍煮四皓粥食之糯米泔折二亦
可冷進人而小便不臭反作甜氣在溺桶中滾
涌其病為重更有浮在溺面如猪脂濺在桶邊如相燭
淚此精不禁真元竭矣上消中消心脾既如此熱小

便澀少而反無禁蓋燥熱在上虛冷在下陰陽不交所
以成消渴三消久之精血既虧或目無見或手足偏
廢如風疾非風然此證消腎得之為多消心之病往往
因欲飲食過多及食啖辛熱以致煩渴引飲既多小便
亦多當抑心火使之下降自然不渴宜半夏瀉心湯去
乾薑加栝萸乾葛如其數吞猪肚圓或酒連圓仍佐獨
味黃連湯多煎候冷遇渴恣飲久而自愈或用糯米煮
稀粥然同類湯梅花湯二藥於三消有渴者皆可用若
因用心過度致心火炎上渴而消者宜黃芪飲加蓮肉
遠志各半錢吞玄兔丹仍以大麥煎湯間下靈砂丹

消脾緣脾經燥熱食物易化皆為小便轉食轉飢然脾
消又自有三曰消中曰寒中曰熱中宜用蓮茗飲加生
地黃乾葛各半錢或烏金散或止用蓮茗飲若因色
欲過度水火不交腎水下泄心火自炎以致渴濁不宜
備用涼心冷劑宜堅腎水以濟心火當用黃芪飲加菴
蓉五味各半錢吞八味圓及山兔絲子圓玄兔丹鹿茸
圓加減安腎圓皆可選用或靈砂丹消腎為病比諸
為重古方謂之強中又謂之內消多因恣意色慾或餌
金石腎氣既衰石氣獨在精水無所養故常發虛陽不
交精出小便無度唇口乾焦黃芪飲吞玄兔丹八味圓

鹿茸圓加減腎氣圓小兔絲子圓靈砂丹皆可選用或
未効黃芪飲加肉菴蓉北五味子山茱萸各四分薺龍
圓菴蓉圓又有果木渴因多食果子所致宜麝香之
類

大便祕

有風祕冷祕氣祕熱祕又有老人津液乾燥是名虛證
婦人分產亡血及發汗利小便病後血氣未復皆能作
祕俱宜麻仁圓風祕之病由風搏肺臟傳於大腸故傳
化難或其人素有風病者亦多有祕宜小續命湯去
附子倍芍藥入竹瀝兩規殼許實者吞脾約麻仁圓虛

者吞養正丹冷秘由冷氣橫於腸胃凝陰固結津液不通胃道祕塞其人腸內氣攻喜熱惡冷宜藿香正氣散加官桂枳殼各半錢吞半硫圓熱藥多祕惟硫黃煖而通冷藥多泄惟黃連肥腸而止泄氣祕對氣不升降穀氣不行其人多噫宜蘇子降氣湯加枳殼吞養正丹或半硫圓來復丹未効佐以木香檳榔圓欲其速通則枳殼生用熱祕面赤身熱腸胃脹悶時欲得冷或口舌生瘡此由大腸熱結宜四順清涼飲吞潤腸圓或木香檳榔圓有氣作疼大便秘結用通劑而便愈不通又有氣祕強欲通之雖通復閉或迫之使通因而下血

者此惟當順氣氣順便自通順氣之法又當求溫暖之劑曾有下已豆等藥不通進丹附却通不可不知若人虛祕及出汗利小便過多一切病後血氣未復而祕者宜蘇子降氣湯倍加歸吞威靈仙圓或肉黃飲菴蓉潤腸圓尤宜如婦人下血而祕者見婦人門傷寒陽明經熱實而閉見諸傷門傷寒證宿食留滯結而不通腹脹氣急胸中痞滿宜感應圓加巴豆凡諸祕服藥不通或兼他證不受藥者用蜜皂角兌冷祕生薑兌亦佳

澹泄

證治要訣 卷八
冷瀉不言而喻熱亦能瀉者蓋冷瀉譬之鹽見火熱則
凝冷則復消熱瀉譬之水寒則結冰熱則復化為冰此
外證狀不一疑似之間並宜先用分水圓一二服惟傷
食瀉者不可用 寒瀉寒氣在腹攻刺作痛洞下清水
腹內雷鳴米飲不化者理中湯或附子補中湯吞大已
寒圓或附子桂香丸畏食者八味丸 五虛者死脉細
脾寒少氣前後泄利飲食不入元是冷瀉因瀉而煩躁
引飲轉飲轉瀉者參附湯理中湯加茯苓黃連名連理
湯用之多有奇功且如今當暑月若的知暑瀉自合用
暑藥的知冷瀉自合熱藥中間有一等盛暑又復內傷

生冷非連理湯不可下泄無度泄後却彈過響肛門熱
小便赤澀心下煩渴且又喜冷此藥為宜若元是暑瀉
經夕下元虛甚日夜頻併暑毒之勢已然而瀉不已復
用暑藥則決不能取効便用薑附輩又似難施疑似之
間尤宜用此余曾治傷寒協熱自利有用白薑黃連對
平名金銀湯即此意也然不若連理湯為穩如寒瀉服
上藥未効宜木香湯或薑附湯六柱湯吞震靈丹養氣
丹手足厥逆者兼進硃砂丹藥食方入口而即下者名
曰直腸難治如瀉已愈而精神未復舊者宜汁補飲寒
瀉腹中大疼服前藥外間進乳豆圓服諸熱藥以溫中

並不見効登園不送穢物隨出此屬下焦宜桃花圓二
五粒訶梨勒圓以澁之 熱瀉糞色赤黃彈響作疼糞
門焦痛糞出穀道猶如湯熱煩渴小便不利宜五苓散
吞香連圓 暑瀉由冒感暑氣或飲啖日中之所晒物
坐日中熱處證狀與熱瀉略同宜胃苓飲或五苓散加
車前子少許兼進來復丹凡瀉津液既去口必渴小便
多是赤澁未可便作熱論的知熱瀉方用冷劑不然勿
妄投以致增劇瀉止渴自止小便亦能如常 氣瀉腸
鳴氣走胸膈痞悶腹急而痛瀉則稍可須臾又急亦有
腹急氣塞而不通者此由中脘停滯氣不流轉水穀不

分所致宜大七香圓入米煎服久而不愈者五膈寬中
散吞震靈丹仍佐以米飲調香附末 濕瀉由坐卧濕
處以致濕氣傷脾土不克水梅雨久陰多有此病宜除
濕湯吞戊己圓佐以胃苓湯重者宜木附湯 如其人
本不甚瀉每日兩三次鴨澆此脾家不燥常服平胃散
自愈緣內有蒼朮可以燥脾 傷食瀉因飲食過多有
傷脾氣遂成泄瀉俗呼為傷食敗腹其人必噫氣如敗
卵臭宜治中湯加砂仁半錢或七香圓紅圓子雜服食
積腹疼而瀉不可遽用治中兜住先用調脾飲吞感應
圓或因食二物過傷而瀉後復食之即瀉者以脾為其

所傷未復而然宜建脾湯因食冷物停滯傷脾脾氣不
暖所食之物不能消化瀉出而食物如故宜治中湯加
乾葛吞酒者黃連圓有脾氣久虛不受飲食者食畢
即腸鳴腹急盡下所食物纔方寬快不食則無事俗名
錄食瀉經年累月宜快脾圓下二五粒因傷於酒每
晨起必瀉者宜理中湯加乾葛吞酒者黃連圓或重
而瀉泄頻數者宜沖和湯因傷麵而瀉者宜養胃湯
加蘿蔔子炒研破一錢痛者更加木香半錢瀉甚者去
藿香加炮薑如其數瀉已愈隔年及後期復瀉古論
云病有期年而發者有積故也宜感應圓有每日五

更初洞瀉服止瀉藥並無効米飲下五味圓或專以北
五味煎飲亦治脾腎泄雖省節飲食大段忌口但得日
間上半夜無事近五更其瀉復作此病在腎俗呼脾腎
泄分水飲下二神圓及枳朴圓或平胃散下小茴香圓
病久而重其人虛甚枳附湯

交腸

交腸之病大小便易位而出蓋因氣不循故道清濁混
淆宜五苓散調氣散各壹錢加阿膠末半錢湯調服或
研黃連阿膠丸為末加木香末少許再以前藥送下

瀉血

瀉血當別其色色鮮為熱色瘀為寒熱血連蒲散寒血
理物湯血色鮮紅者多因內蘊熱毒毒氣入腸胃或因
飲酒過多及啖糟穢炙煇引血入大腸故瀉鮮血宜連
蒲散吞黃連阿膠丸及香連丸或一味黃連煎飲大瀉
不止者四物湯加黃連槐花仍取血見愁草少許生薑
搗取汁和米飲服於血見愁草中加入側柏葉與生薑
同搗汁尤好有毒暑入腸胃下血者一味黃連煎湯飲
有腸風下血以香附末加百草霜米飲調服加入麝
香少許其應尤捷瀉血色瘀者為寒血逐氣走冷氣
入客腸胃故下瘀血理中湯不効宜黑神散米飲調下

中用附子者佳或用膠艾湯加米湯煎吞震靈丹
瀉
撲內損惡血入腸胃下出濁如瘀血者宜黑神散加老
黃茹為末酒調下有風入腸胃純下清血或風濕入
腸胃下如豆汁或下瘀血並宜胃風湯膠艾湯瀉血
或淡或濁或鮮或瘀亦宜胃風湯吞駐車丸或獨瀉血
或與糞俱出當辨其色與所感施治有腹痛者乃是
血不循經故爾作痛却無裏急後重及纏墜等患不可
因痛而認為血痢婦人因月事不通血不循故道從
後分出者當調其經見婦人門瀉血過多手足厥冷
而眩暈者當審其寒熱施治不可因眩暈而使用附子

熱藥寒血猶可熱血為害不少

腸風臟毒 附痔漏腸癰

血清而色鮮者為腸風濁而黯者為藏毒或在糞前或在糞後並宜米飲湯調枳殼散下酒者黃連圓或枳殼散或烏梅圓此乃因登圍糞中有血却與瀉血不同或用小烏沉湯和黑神散米飲調下糞前後有血皆可用色瘀尤甚捷 臟毒者蘊積毒氣久而始見腸風者邪氣外入隨感隨見此三因方五痔臟毒腸風辨之甚詳臟毒腸風之血出於腸臟間五痔之血出於糞門蝕孔處治各不同無擇翁烏連湯治脉痔外無形而所下血

一線如箭或點滴不能已此由脉竅中來也其方已錄千里鏡 血色清鮮者以瓦松燒灰研細米飲調服宜減桂五苓散加茅花半錢吞荆梅花圓仍以側柏葉同薑爛搗冷水解下侵少許米飲佳 如血色淡濁者胃風湯吞蒜連圓或烏荆圓或棕灰散仍以米飲調香附末或三灰散 或久患後面色痿黃漸成唐儼下元衰弱者宜黃芪四君子湯下斷紅圓或十全大補湯或黃芪飲 諸般腸風臟毒並宜坐銀杏四十九枚去殼膜爛研入百藥煎末圓如彈子大每兩三圓空心細嚼米飲下 痔漏證狀頗多自屬外科不復繁引既血自內

出不可全仗外傳宜積散吞鈞腸圓痔正發而血多者亦宜自裏托之宜千金內補散減桂之半加鼈頭灰尤妙 腸癰即腸中生癰也腹中疔痛其始發熱惡寒證狀難辨因下膿血乃覺或小腹痛滿或小便澀滯或膿後臍出宜千金內補散下太乙膏

痢 附痢後風脫肛

痢疾古名滯下以氣滯成積積成痢治法當以順氣為先須當開胃故謂無飽死痢病也 痢疾不問赤白而知為冷熱之證若手足和暖則為陽先用粟殼飲調五苓散次進感應圓若覺手足厥冷則為陰當服煖劑常

須識此 凡痢初發不問赤白裏急後重頻數登圓及去而所下無多既起而腹內復急宜用藿香正氣散加木香半錢吞感應圓或蘇合香圓吞感應圓 赤痢血色鮮紅或如蛇虫形而間有血鮮者此屬熱痢宜藿香正氣散加黑豆三十粒五苓散加木香半錢粟米少許下黃連圓或黃連阿膠圓茶梅圓熱甚服上項藥未效宜白頭翁湯 若赤痢發熱者宜敗毒散加陳倉米一撮煎 若血色黯如瘀服涼藥而所下愈多去愈頻者當作冷痢宜理中湯或四君子湯加肉豆蔻木香各半錢 若感暑氣而成痢疾者其人自汗發熱面垢嘔逆

渴欲引飲腹內攻刺小便不通痢血頻併宜香薷飲加
黃連壹錢佐以五苓散白湯調服不愈則用蜜水調
感暑成痢疼甚而食不進者六和湯藿香正氣散各半
貼名木香交加散 白痢下如凍膠或如鼻涕此屬冷
痢先宜多飲除濕湯加木香壹錢吞感應圓繼進理中
湯亦有下如鮫色或如臘茶色者亦宜用前白痢藥
赤白雜者宜胃苓飲加倉米一撮煎吞 凡治
痢須先逐去積滯積法已多三五日後自可兜澀不問
赤白俱宜水煮木香圓或水煮木香飲真人養臟湯或
斷下圓如白痢久而虛甚者養臟湯加熟附赤痢加黑

豆一小撮白痢加乾薑壹錢赤痢亦可加黃連壹錢新
下者不必加此在人活法 噤口痢者有得病即不能
進食者或因冷藥并藥過多不食者却不可拘於赤痢
難用熱藥之說當以溫中進食為先宜治中湯加木香
半錢或縮砂壹錢 休息痢因兜住太阜積不盡除或
因痢愈而不善調理以致時止時作宜四君子湯加陳
皮壹錢木香半錢吞 駐車圓只緣兜住積滯遂成休息
再投去積却用兜劑 勞痢因痢久不愈耗損精血致
腸胃虛空變生他證或五心發熱如勞之狀宜藟蓮飲
赤多倍蓮肉白多倍山藥痢後調補宜四君子湯加陳

皮壹錢半即異功散惡甜者生料平胃散加入參茯苓
各半錢諸病壞證久下膿血或如死猪肝色或五色
雜下頻出無禁有類於痢俗名刮腸此乃臟腑俱虛脾
氣欲絕故腸胃下脫若投痢藥則誤矣六柱飲為穩或
可冀其萬一痢後風因痢後下虛不善調將或多行
或房勞或感外邪致兩脚雙軟若痛若痺遂成風痢獨
活寄生湯吞虎骨四斤丸或用天防風湯或多以生樟
即骨碎補俗呼為胡孫薑三分之一同研取汁酒解服
外以杜牛膝杉木節白芷南星草薺煎湯薰洗脫肛
一證最難為藥熱則肛門閉寒則肛門脫內用磁石研

末每二錢食前米飲調下外用鐵鏞磨湯溫洗下痢
小便不通者黃連阿膠丸為最

秘傳證治要訣卷八

秘傳證治要訣卷九

太醫院使戴元禮述

漆園世人陳岐校刻

念西居士王肯堂重校刻

虛損門

五勞

五勞者五臟之勞也皆因不量才力勉强運為憂思過度嗜欲無節或病失調將積久成勞其病頭旋眼暈身疼脚弱心怯氣短自汗盜汗或發寒熱或五心常熱或往來潮熱或骨蒸作熱夜多惡夢晝少精神耳內蟬鳴

口苦無味飲食減少此皆勞傷之證也五臟雖皆有勞
心腎為多心主血腎主精精竭血燥則勞生焉治勞之
法當以調心補腎為先不當用峻烈之劑惟當溫養滋
補以久取效天雄附子之類投之太多適足以發其虛
陽緣內無精血不足當此猛劑然不可因有熱純用甜
冷之藥以傷其腎氣獨用熱藥者猶釜中無水而進火
也過用冷藥者猶釜下無火而添水也非徒無益又害
之耳空十全大補湯或雙和散或養榮湯七珍散樂令
建中湯皆可選用間進雙補圓 有無故身體瘦軟絕
無力氣別無他證此平日作勞太過血氣虛而筋失養

宜劫勞散或和氣湯倍考歸 又有言語讀誦過耗神
氣致成虛損是為叫呼走氣空於十全大補湯等藥選
用 唐人老人病中忽一日語言不出扣之不應此不
是啞風久久藥力到補調功成自復應矣 氣虛人多
不得寐亦有痰多膽經伏逆欲寐不得者不可例作虛
治妄補則痰愈盛 有於坐卧之中似欲得人按捺意
方始安者此亦虛證也諸發及有寒熱者已各見本門
審知因虛勞得之並宜用前藥未效用十四味建中湯
或大建中湯渴而不勝熱藥者七珍散加木香五味子
各七分熱多黃芪鼈甲散或人參散獨五心散熱將欲

成勞者茯苓補心湯外雖惡熱內自畏寒盛夏不可單衣大建中湯十四味建中湯正元飲參附湯 飲食減少畏食而嘔者難獨用前滯甜藥須斟酌用前快脾之劑縮砂陳皮藥却不可少如樂令建中湯內有陳皮半夏細辛却可用仍下鹿茸橘皮煎圓如不嘔不畏食用前十全大補湯雙和散等藥亦當少加快脾之劑以為之防 有患精血不足明知當補腎方欲一求之歸芪等藥其人素減食又恐不利於脾方欲理脾氣則不免用疎刷之藥又恐愈耗腎水全一舉而兩得之功莫若鹿茸橘皮煎圓為第一故曰精不足補之以味又曰補

腎不如補脾以脾上交於心下交於腎故也道家交構心腎以脾為黃婆者即此意若腎元大段虛損病勢困篤則腎不容少緩又不拘於此說要知於滋腎之中佐以砂仁澄茄之類於壯脾之中參以北五味黃芪之屬此又臨時審病用藥之活法勞疾久而嗽血咽疼無聲此病自下而傳上若不嗽不疼久而溺濁脫精此為自上傳下皆死證也 有面色如故肌體自充外看如無病內實虛損俗呼為桃花紅空看其何證於前藥審而用之 有傳尸勞骨肉相傳甚至滅門此其五臟中皆有勞蟲名曰瘵疾難以醫之 外有因動作勞力或疾

寒熱或身疼氣短或勞倦嗜卧乃一時發勞却非五勞者比宜和氣飲詳見諸痛閉身體痛證有咳嗽痰多者名曰勞嗽與感風寒壅熱之嗽不同此乃有本有標本在腎而標在肺可於前諸藥第一段求之選用加五味子杏仁阿膠貝母款冬花之屬嗽而加以喘者於前藥更加磨沉香仍吞靈砂丹或三炒丹詳見嗽門嗽而有血者詳見血門嗽血證

盜汗自汗

眠熟而汗出者曰盜汗又名寢汗不分坐卧而汗者曰自汗傷風傷暑傷寒傷濕痰嗽等自汗已各載本門其

無病而常自汗出與病後多汗皆屬表虛衛氣不固榮血漏泄宜黃芪建中湯加浮麥少許前黃芪六一湯或玉屏風散或身温如常而汗出冷者或身體冷而汗亦冷別無他病並屬本證有痰證冷汗自出者宜七氣湯此方已載二百四十九腎逆散之下有氣不順而自汗不止須理氣使榮衛調和小建中湯加木香有病後多汗服正元散諸重補劑不愈惟八珍散宜之有別處無汗獨心孔一片有汗思慮多則汗亦多病在用心宜養心血只依一條用藥仍以艾湯調茯苓末服之名曰心汗青桑第一葉焙乾研末空心米飲湯調下最

治盜汗若陰汗惟蜜陀僧和蛇床子研朱撲之立止
若服藥汗仍出者小建中湯加熟附子壹錢不去皮
或正元飲仍以溫粉撲之大汗不止宜於諸藥中入煨
牡蠣粉壹分并吞朱砂丹或茸珠丹常自汗出經年
累月者多用黑錫丹及大病新愈汗出者亦可用
此若不宜熱補須交濟其陰陽自愈當以靈砂丹主之
凡此皆為他病而止病於汗者設非謂有兼病者也
若服諸藥欲止汗固表而並無效驗藥愈熱而汗愈不
液可只理心血蓋汗乃心之液心無所養不能攝血故
溢而為汗宜用大黃芪湯加炒酸棗仁半錢有微熱者

更加炒石斛半錢兼下靈砂丹汗出如膠之粘如珠
之凝及淋漓如雨指拭不逮者難治漏風額汗出諸中
門中風證應汗多而發虛熱者不當泥於熱宜用收
斂之劑汗出而有邪熱者其人若不渴小柴胡加桂枝
半錢最良治心虛多汗不睡積豬心一箇破開帶血
用入參貳兩當歸貳兩入心中者熟去一味藥止吃
豬心不滿三四日其病即愈

眩暈

痰飲頭風七氣失血中酒等病皆能眩暈已各見本證
今獨舉不兼他病見眩暈者是皆虛損也然有不時眩

暈者有早起眩暈須臾自定日以為常者正元飲下黑
錫丹傷濕頭暈腎着湯加川芎名除濕湯有因虛
致暈雖暈醒時面常欲近火欲得暖手按之蓋頭面乃
諸陽之會陽氣不足故耳有頭風證耳內常鳴頭上
有如鳥雀啾啾之聲切不可全謂耳鳴為虛此頭腦扶
風所為也有眩暈之甚擡頭則屋轉眼常黑花觀見常
如有物飛動或見物為兩宜小三五七散或芎附湯生
料正元飲加鹿茸壹錢下靈砂丹或用正元飲加炒川
椒十五粒下茸硃圓若不効則獨用鹿茸一味每服半
兩用無灰酒三盞煎至一盞去滓入麝香少許服緣鹿

茸生於頭頭暈而治以鹿茸蓋以類相從也曾有頭痛
不愈服茸硃丹而効

虛炎短乏

虛炎陰陽不升降下虛上盛氣促喘急宜蘇子降氣湯
去前胡下黑錫丹或養正丹氣急甚而不能眠卧者沉
附湯或正元飲或四柱散去木香用沉香並以鹽煎下
黑錫丹或靈砂丹三炒丹不効則以前藥下硃砂丹
短乏者下氣不接上呼吸不來語言無力亦補虛四柱
飲木香減半加黃芪山藥各壹錢若不勝熱藥及痰多
之人當易熟附子作生附在人活法餘皆倣此藥輕病

證治要訣 卷上

重四柱飲不足取效宜於本方去木香加炒川楝十五粒更不効則用椒附湯上焦乾燥不勝熱藥者宜於楝附湯加人參壹錢尋常病當用薑附而或上盛燥熱不可服者惟此最良 氣短乏力之人於進藥之外選一盛壯男子吸自己之氣噓入病人口中如此數次亦可為藥力一助此法不特可治虛乏尋常氣暴逆致呃者用之良驗

驚悸 附健忘

驚悸者因事有所大驚觸忤心神氣與涎鬱遂生驚悸此乃心虛膽怯所致宜溫膽湯嘔則以人參代竹茹

若驚悸眠多異夢隨即驚覺者宜溫膽湯加酸棗仁蓮肉各壹錢以金銀煎下十四友圓或鎮心丹遠志圓酒調妙香散 健忘者所過之事轉盼遺忘此乃思慮過度病在心脾宜歸脾湯

怔忡

怔忡久思所愛觸事不意虛耗真血心血不足遂成怔忡俗謂心忡脉亂是也宜益榮湯 怔忡即怔忡也怔忡與驚悸若相類而實不同驚悸者因事有所驚而悸怔忡者本無所驚常心忡而自悸焉得無辨 感風寒暑濕閉塞諸經而怔忡各見本門 因痰飲怔忡者導

痰湯加炒酸棗仁下壽星圓 失志者由所求不遂或
過誤自咎懊恨嗟嘆不已獨語畫空者有所失宜温膽
湯去竹茹加入參栢子仁各壹錢下定志圓仍佐以酒
調辰砂妙香散 有痞塞不飲食心中常有所歎愛處
暗或倚閉後見人則驚避似失志狀此名為卑慄之果
以血不足故爾穀神嘉禾散加當歸半錢黃芪半錢

五癩

癩有五馬牛雞羊豬五者以其病狀偶類之耳無非痰
涎壅塞迷悶孔竅發則頭旋顛倒手足搐搦口眼相引
胸背強直叫吼吐沫食頃乃蘇俗止呼為發豬癩疾發

雞風宜星香散加全蝎三箇下酥角圓

癩狂 附心風

癩狂由七情所鬱遂生痰涎迷塞心竅不省人事目瞠
不瞬妄言叫罵甚則踰垣上屋裸體打人當治痰寧心
宜辰砂妙香散加金箔真珠末雜青州白圓子末濃薑
湯調下吞十四友圓滑石六一湯加真珠末白湯調下
有病癩人專服四七湯而愈蓋痰迷為癩氣結為痰
故也他如健忘如驚悸如怔忡五癩亦宜用此 如癩
狂不定非輕劑所能愈者宜太乙膏及抱膽圓 心風
者精神恍惚喜怒不常言語時或錯亂有癩之意不如

癩之甚亦痰氣所為也宜星香散加石菖蒲人參各半
錢下壽星圓有心經蘊熱發作不常或時煩燥鼻眼
各有熱氣不能自由有類心風稍定復作參蘇飲加石
菖蒲壹錢有婦人狂言叫罵歌笑不常似祟憑依一
邊眼與口角吊起或作癩治或作心風治皆不効乃是
舊有頭風之疾風痰作之使然用苦辛湯加防風十分
數服頓愈

不寐

不寐有二種有病後虛弱及年高人陽衰不寐有痰在
膽經神不歸舍亦令不寐虛者六君子湯加炒酸棗仁

炙黃芪各半錢痰者宜溫膽湯減竹茹一半加南星炒
酸棗仁各半錢下青靈丹傷寒不寐當於活人書中
求之自驚悸以後諸證亦可溫膽湯加減同金銀煎
竹茹則隨其寒熱虛實而去取之導痰湯加石菖蒲半
錢尤治太抵驚悸健忘怔忡失志不寐心風皆是膽
涎沃心以致心氣不足若用涼心之劑太過則心火愈
微痰涎愈盛病愈不減惟當以理痰氣為第一義

祕傳證治要訣卷九

諸病中... 治要訣卷九... 祕傳證治要訣卷九... 諸病中... 治要訣卷九... 祕傳證治要訣卷九...

祕傳證治要訣卷十

太醫院使戴元禮述

漆園世人陳岐校刻

念西居士王肯堂重校刻

拾遺門

渴

諸病中有渴已各見本證今特舉其無病自渴與病瘥後渴者參朮散四君子湯縮脾湯或七疳散加木瓜壺錢皆可選用生料五苓散加入參壺錢名春澤湯以五苓散和四君子湯亦名春澤湯尤是要藥更兼作四皓

諸病久損腎虛而渴並宜八味丸及黃芪飲
四物湯加入參木瓜各半錢或七珍散大補湯並去木
加木瓜如數諸失血及產婦蓐中渴者名曰血渴宜
求益血之劑已於血門吐血證中論之有無病忽然
大渴少頃又定只宜蜜湯及縮脾湯之類折二泔冷進
數口亦可 酒渴者乾葛湯調五苓散

疸 面黃附

黃病曰疸大略有五黃脾土色也脾臟受傷故病見於
外通身面目悉黃並宜生料五苓散加茵陳或五苓散
平胃散各半貼名胃苓飲黃汗因脾胃有熱汗出入水

澡浴所致故汗黃熱塗衣只宜前藥黃疸因酒食過度
臟腑極熱復為風濕所搏結滯不散濕熱鬱蒸故通身
眼目悉黃或發寒熱亦宜前藥 酒疸因飲酒過傷而
黃俗名為酒黃宜乾葛煎湯或梔子仁煎湯調五苓散
或生料五苓散加乾葛壹錢 有酒疸後變成腹脹漸
至面足俱腫或腫及遍身宜藿香脾飲加木香三錢或
木香麥蘖各半錢 飲酒即睡酒毒薰肺脾土生肺金
肺為脾之子子移病而尅於母故黃又肺主身之皮膚
肺為酒毒薰蒸故外發於皮而黃此二說固通法當合
脾肺而治宜藿批飲 穀疸因失飢傷飽胃薰蒸而黃

食畢即眩暈宜紅圓子。女勞疸因色後為水濕所搏故額黑身黃小腹急滿大便不利以大麥下撮同滑石石膏末各壹錢煎。諸疸口淡怔忡耳鳴脚軟當作虛治宜四君子湯吞八味圓五味子附子者皆可用不可過用涼劑強通小便恐腎水枯竭久而面黑黃色者不治。傷脾致疸已見前黃疸證下外有暑毒傷脾小便不利亦能成疸煎茅花湯調五苓散。諸失血後多令面黃蓋血為榮面色紅潤者血榮之也血去則面見黃色譬之竹木春夏葉綠遇秋葉黃潤與燥之別也宜養榮湯枳歸湯十全大補湯妨食者四君子湯加黃芪扁

豆各壹錢即黃芪四君子湯加陳皮名異攻散加此亦可味亦得亦有偏身黃者但黃不及耳自。病瘡後多黃蓋瘡謂之脾寒脾受病故色見於面宜理脾為先異功散加黃芪扁豆各半錢諸病後黃者亦宜。農氏黃腫病因飽作勞脾氣不舒宜楊法師勝金圓。

眼

翳眼以青桑乾枝就硬炭火上燒取白灰銅筋點二三
次妙甚不可用水桑黃桑亦不可雜炭灰。眼病不一
爛汙惡淚羞明翳膜澁痛雀目翳針內外障等證難以
枚舉今獨舉赤眼數種應患眼者不問近遠有上諸證

並可用四物湯下生熟地黃圓傳洗之劑當求之劇科
四物湯加入蒸熟大黃如栗子大一塊尤妙 有久視
損目肝血不足以致見物不明眼中常見烟焰起此當
益血宜生熟地黃圓 有因茹素致目少光或成雀目
蓋食能生精虧之則目無所資而減明 眼疾諸證醫
家多用治眼流氣飲此則專門之業也 尋常赤眼用
黃連碾末先用大菜頭一箇切了蓋鉢中心作一竅入
連末在內復以蓋遮住竹簽簽定慢火內煨熟取出候
冷以菜頭中水滴入眼中 赤眼有數種氣毒赤者熱
壅赤者有時眼赤者無非血壅肝絳所致蓋肝主血通

竅於眼赤眼之病大率皆由於肝並黑神散消風散等
分白湯調食後睡時服仍用豆腐切片傳其上鹽就者
可用酸漿者不可用即烏豆傳盪之意 風熱赤甚者
於黑神散消風散二藥中放令消風頭高間以折一劑
睡時冷調洗肝散或菊花散服仍進四物湯內地黃用
生芍藥用赤只須半貼食後作一服却加入赤茯苓半
錢醉將軍即酒蒸大黃是也早晨鹽湯下養正丹二十
三十粒 若不便於過涼之劑則不必用洗肝散宜以
貳錢黑神散壹錢消風散 若赤眼久而不愈用諸眼
藥皆無効早起則以蘇子降氣湯下黑錫丹臨睡則以

消風散下三黃圓日中別以酒調黑神散此數藥不獨
治久赤諸眼疾皆治之若眼暈生花則屬肝虛當於
虛損門眩暈證求藥或止坐他病以致病花合就其所
得之病隨證施治又有氣眼纔怒氣則亦疼宜服酒
調復元通氣散又有頭風眼偏正頭痛眼不可開多
淚羞明宜決明散

耳

耳為腎竅耳病皆屬於腎腎虛故耳中或如潮聲蟬聲
或暴聾無聞宜鳴聾散或嚼蠟用酒下及黃蠟粥食之
腎經久虛耳中潮聲蟬聲無休止時妨害聽聞者當

墜氣補腎正元飲燕黑錫丹間進安腎圓風毒攻耳
致生膿者名停耳先以綿杖子搯出膿令淨次用桃花
散吹入或以多年陳皮去白麻油燈上燒存性碾末入
麝香少許如桃花散法加用乾臙脂白礬

鼻

酒齶鼻屬肺風有不能飲而自生者非盡因酒酒齶乃
俗呼耳宜一味折二泔食後用冷飲外用硫黃入大菜
頭內煨碾塗之若鼻尖微赤及鼻中熱生瘡者辛夷碾
末入腦麝少許綿裹納之或以枇杷葉拭去毛不須塗
灸劉細煎濃湯候冷調消風散食後臨臥進鼻塞流

涕不止有冷熱不同清涕者腦冷肺寒所致宜細辛烏
附乾薑之屬濁涕者乃素間所謂膽移熱於腦故辛類
鼻淵是也宜防風甘菊之屬須以清濁別冷熱上方
用蒼耳子即鱧絲草子炒碾為細末食後入藥末點服
立効有不因傷冷而涕多涕或黃或白或時帶血如
腦髓狀此由腎虛所生不可過用涼劑宜補腦散仍以
黑錫丹紫靈丹靈砂丹傷冷熱鼻暴寒流涕多者通
關散鼻衄見血門鼻衄證餘處無恙獨鼻尖色青
黃者此其人必為淋也鼻尖微白者亡血也赤者血熱
也 外有鼻痔等患不能盡舉見外科方論

口舌 附音聲

口舌生瘡皆是上焦熱壅所致宜如聖湯或甘桔湯加
黃芩壹錢仍用杏花散搽之未効則參以四香飲有
聲音不出之人服冷劑愈失聲乃是腎經虛寒投附子
之劑數枚方可此不可不識 下虛上盛致口舌生瘡
若用鎮墜之藥以降氣湯或鹽水下養正丹或黑錫丹
仍於臨卧熱湯洗足炒棟淨吳茱萸小撮拭足了便乘
炒熟置足心用絹片繫之男左女右 曾有舌上病瘡
久蝕成穴累服涼劑不効後來有教服黑錫丹遂得漸
愈此亦下虛故上盛也 外有舌暴腫脹名曰重舌一

味真蒲黃末摻之 又有舌無故常自痺者不可作風
治由心血不足理中湯加熟附半錢當歸一錢半

齒

齒痛見諸痛門齒痛證其他齒患不一自有口齒專科
牙衄見衄門

祕傳證治要訣卷十

祕傳證治要訣卷十一

太醫院使戴元禮 述

漆園世人陳 岐 校刻

念西居士王肯堂重校刻

瘡毒門

癰疽疔毒 附發背

發散諸般毒多碾白芙蓉葉入草烏末少許蜜調傳重
者加入南星末凡諸毒用膏藥欲散搓入麝香欲潰搓
入雄黃 一應毒證已作渴或膿過多防其為渴宜於
千金內補散之外兼進八味圓用五味子者佳 發熱

惡寒狀如傷寒而痛者其痛處定欲為癰疽也癰屬腑
故生淺皮薄而腫高疽屬臟故生深皮厚而腫堅又
有輕於癰疽者名曰癰毒癰壅也疽沮也癰節也言氣
血壅滯沮節也並威靈仙飲微利之或五香連翹散佐
以復元通氣散若膿血結成不可發散已潰未潰宜小
托裏散或千金內補散加木香羌活白芍藥烏藥等分
渴加括蕒根此數藥皆治陽證若陰證宜於千金內補
散減防風桔梗之半倍加白朮末效更加熟附與諸藥
煎服尤佳 外有服金石以助欲至精氣既衰藥毒偏
勝金石與肺同類肺附於背所以多成發背之疾又用

好鼈為臛亦至發背蓋鼈之陽氣皆聚於上甲所以
甲可入藥也治法同前若毒發於陰而又未可用附桂
諸藥劑外疼內塞宜五香湯 毒之初發並宜酒調復
元通氣散或病在下者酒糊圓通氣散却用木香湯吞
下治諸毒方結成者以皂角樹上所生之甚磨烏醋調
塗此甚須預藏在烟閣頭緩急取用 患背瘡入及諸
毒已潰後去血過多津液少者宜換肌散 毒初發頭
疼體痛乍寒乍熱恐挾外邪宜香蘇飲加川芎白芷防
風當歸陳皮之類 病消渴之人多生毒此乃津液已
耗虛陽外發內外俱虛此為極病凡消渴愈後生毒生

毒愈後消渴皆非可治之病也。癰疽疔此毒總名亦舉其大槩耳其他證狀不一名稱亦異未潰之際增寒壯熱狂言妄語如見鬼神膿去已多而大熱不休者似為難治蓋毒之得膿猶傷寒表證之得汗汗已而反大熱則為壞傷寒矣若淋洗貼傳自屬外科癰疽發背已潰出膿過多而羸瘦者芎歸湯凡所服藥並不可用白朮能生膿故也未潰與初發陰證者用之却可。若其人嘔不喜食不可用千金內補散滯其脾恐發外邪未潰者二陳湯加芎或不換金正氣散已潰者穀神嘉禾飲。又一方治毒病不喜食於不換金正氣散加白茯苓

苓半夏等分人參木香減半亦名正氣散。患癰毒入膿血已潰所去過多津液枯竭多病於渴縱有發熱躁擾等證不可以治宜用益榮生津之劑若大熱不止者難療。腸癰即腸中生癰也腹中疝痛其始發熱惡寒證狀難辨因下膿血乃覺或小腹腫滿或小便澀滯或膿從臍出空吞太乙膏。瘡毒久不乾成漏者忍冬草浸酒常服。瘡毒而大便堅者升麻和氣飲和消毒飲加以身上發熱甚者消毒飲和敗毒散。有火邪遍身及因灸後遍身發為赤核腫疼漩盤用荆防湯浸取洗露痕名為羊核生取石菖蒲爛研盒之仍以石首膠

壹兩許火煨存性研為末酒調服 有不傳藥時大痛
傳即不痛有不傳藥不痛傳之則痛蓋寒熱風濕并憂
怒等氣積而內攻則痛不禁藥拔出之故不痛也死血
陰毒在中愈服愈深愈不覺痛藥發之於外故反痛也

瘡癬疥 附丁瘡

此雖皮膚小疾不覺為害然瘡有惡瘡癬有頑癬疥癩
嗜膚尤為煩擾甚至經年累月不能脫洒凡病此者不
當專用外傳藥須內宣其毒可也升麻和氣飲消毒飲
四順清涼飲犀角飲皆可用 有紫白癜風酒調消風
散飲訖便去浴即以消風散入皂角末揩洗外以烏白

膏傳之浴了以醋調貝母末筆蘸塗刷之頻浴頻用為
佳 瘡名甚多以其屬外科不能盡述 瘡如牛皮模
樣痒甚不可忍者又疾用黃連木香黃檗皮杉木節二
箇明礬少許以上各等分為末用好真香油調塗大効
火帶瘡透腰生者一味剪紅羅或花或紫細末蜜調
傳之効或小紙貼在上亦可 丁瘡近年病此而死者
甚多以其毒氣寇裏不可以常瘡藥視之得之倉卒立
至危殆宜一味雄黃末酒調多服外以蒼耳或葉或子
或根或莖但取一件燒為灰醋調如泥塗上乾即根出

癩

痲素問謂之痲瘖香撲粉入朴消末如常撲使更入少許枯礬末

痘疹

自漢以前方書初無痘疹至拓跋魏時始有之膚病初得之憎寒發熱身體疼痛與傷寒無異或有發如瘡者但鼻冷驗為痘疹最忌以藥瀉之致毒氣攻裏難出屬子陳文中方甚詳或痘疹出三日四日後遍身稠密已成水泡大便自固別無所犯瘡忽盡陷凹作小孔如章巨脚此非病於不發蓋瘡出既多血氣尚少不足以發之宜以藥滋養其血血氣既復瘡不患不起宜千金內

補散去防風桔梗

癩風 附下疳瘡

癩風因精未調外為風濕所襲從陰囊濕汗作痒起流注四肢手又白色悉生瘡瘍俗謂之腎臟風四生飲貳兩以竹刀細切猪腰一對銀石器中酒漉煮爛研細和藥為圓如梧桐子大如不可圓入酒醋少許每服五六十圓鹽酒空心下又用花蛇散和消風散酒調服或升麻和氣飲噉烏頭煮鹽圓及烏荊圓或花蛇圓若癩常濕痒欲得淋洗則以蛇床子一味煎湯用之 下疳瘡用眼藥真珠粉乾摻之又方用水銀膏貼令水出却以

入中白煨研末別炒號丹等分和勻入麝香少許摻之
癩風痒不可忍者薑汁入香油一二滴攪勻塗之

癩撲 附刀傷

仆路不知曰癩兩下相打曰撲其為損一也因癩撲而
迷悶者酒調蘇合香圓灌之因癩撲而損傷宜逐其惡
血酒煎蘇木調蘇合香圓或鷄鳴散或和氣飲加大黃
入醋少許煎或童使調黑神散不用童使蘇木煎酒
調亦得癩撲傷痰酒調琥珀散極佳再有烏藥順氣散
用以治之風腰疼尤宜有癩撲人服藥并重洗搽貼藥
皆不効自若或教以用白芍藥赤芍藥威靈仙乳香沒

藥等分為末和勻酒調服隨即痛減其半刀傷血不
止一味白芍藥散白酒調服即以散摻傷處或其血出
不透致惡血壅滯傷處赤腫或攻四肢頭面並雞鳴散
或煎紅花調黑神散其有血出不止勢難遏者用龍骨
乳香等分研末室患處蛇魚草搗塞尤妙非特刀傷可
治撲血不止亦可

惡虫蛇傷

為惡虫蛇所傷用白芷細嚼傳患處仍以酒調芷末服
蜈蚣用鷄屎塗蝮傷用酸箕芒根燒灰香油調傳太傷
用虎骨末傳猫傷用薄荷搗蜂蠶傷用人參嚼而傳之

或用諸懈殼燒存性研末蜜調傳凡諸惡物傷急於傷
處灼艾數壯亦佳

發丹

發丹色狀不一痒痛亦異大槩皆因血熱肌虛風邪所
搏而發然色赤者多以赤故謂之丹宜消風散入燒楓
樹子存性為末酒調服有發而色白者謂之冷癩宜消
風散雜黑神散酒調此病多緣肌肉竦為風邪所襲而
成風熱則赤風冷則白今人但呼赤為丹白為癩所以
用酒調土硃服之而愈者亦以脾主肌肉土能入脾各
從其類古方亦名為應疹非特分寒熱亦兼備四氣近

世方論呼為白癩瘦赤為血風赤白二證並可用烏藥
順氣散和消風散酒調服白者多用順氣散赤者多用
消風散病此者俱宜用煎藿香正氣散有久一生不可
食雞肉及獐魚動風等物纔食則丹隨發以此見得係
是脾風脾主身之肌肉藿香正氣散乃治脾之藥而土
硃亦入脾之藥此方屢試屢驗

癩癧

癩癧之病皆血氣壅結根在臟腑多結於項頸之間繫
繫大小無定發作寒熱膿血潰爛或此沒而彼起宜於
隔宿用米飲調下桂末滑石二錢鍾動時進黑白散必

有物如蒲萄肉從小便出至數枚其腫核則愈仍常服
四七湯加木香或蘇子降氣湯其匝頸者俗名蟠蛇癩
難治先以石菖蒲爛研置患處微破却以猫狸皮連
毛燒灰香油調傳一味白欬末酒調服多多為上仍以
酒一呷搏白欬置患處掘取生者尤好或用豬膽內汁
調雄黃末傳患處亦好

癢

癢證不一疥癩作癢當求之本明瘡疥證血虛皮膚燥
痒者宜四物湯加防風七錢半如以四物湯半貼水二
盞調消風散一錢亦可婦人血氣或通身痒或頭面痒

如蟲行皮中緣月水來時為風所吹不然則是產尊中
食動風物致之亦宜如前四物湯調消風散有脾虛
身痒本無疥癩素非產尊潔然一身痒不可任此乃脾
虛所因經云諸痛為實諸痒為虛又云脾主身之肌肉
宜實脾為先四獸飲去草菓加藿香厚朴川芎當歸各
半錢薑棗煎服名增損資胃飲

秘傳證治要訣卷十一

...

秘傳證治要訣卷十二

太醫院使戴元禮述

漆園世人陳岐校刻

念西居士王肯堂重校刻

婦人門

經事不調

婦人每月經水應期而下不使有餘猶太陰之缺也其有或先或後或少或多或欲來先病或遇來而斷續皆謂之不調和氣飲加香附子半錢兼燕獨附丸經事來而腹痛者經事不來而腹亦痛者皆血之不調故也

欲調其血先調其氣四物湯加吳茱萸半錢香附子壹錢和氣飲加茱萸半錢亦可用痛甚者玄胡索湯然又恐感外邪傷飲食致痛痛不因血尤宜詳審和氣飲却
能兼治有經事不通血入四肢化為水遂成腫滿非
獨產後為然名曰血分誤作水治其害不小宜調經散
因冷而節因節而痛宜大溫經湯冷甚者去麥門冬
不用有因驚氣上逆致月不通涎多神昏昏則不知
久或妄言歌笑有似心風又似五癩醒時又似正人或
病來時身如搖動手足如搐搦四七湯大溫經湯各半
貼和勻服之有經候失期或過二三月變生諸證者

宜和氣飲須用桂枝桂性最動血和氣飲加蘇木紅花
乾漆各半錢桃仁壹錢或醋或酒煎去滓入麝香少許
仍以醋湯調黑神散因血節而腹內有塊者四物湯去
地黄加官桂白朮各半錢因經候不調血不循故道
從後糞出腹或疼或不疼不可作尋常便血治宜順其
經四物湯去地黄加阿膠香附子各壹錢仍以黑神散
和調氣散白湯點服

血疼 附血瘕

男子謂之小腸氣婦人謂之脾血疼多因血虛後感冷
致血氣凝滯小腸疝痛牽引腰脇宿有病根不關月事

通閉宜和氣飲或玄胡索湯失笑散間進艾附丸或以
鹽一捻置鉄匙上火燒研碎酒調下異功散大便通則
愈若審知血海虛冷而疼宜小温經湯若只疼不痛常
如肚飢此乃血虛胃中枯燥生熱宜益血藥滋之可用
四物湯久不治則成消中血瘥者心頭瘥痛四物湯
去地黄加香附子如數

血虛

有病後血虛者有本體血虛者其人往來寒熱或五心
發熱言語無力面色痿黃頭目昏暈變生諸疾芩歸湯
加羊肉少許或十全大補湯四物湯養榮湯服之血虛

而氣旺者宜抑氣湯即香附末 血虛而腹疼者四物
湯 婦人血虛怒氣用心者如顛狀又如心風或笑譁
或妄語月事來及產中多有此證四七湯半貼去厚朴
加入參麥門冬桂芍歸各半錢名增減四七湯

崩中

血大至曰崩中或清或濁或純下瘀血或腐勢不可止
證狀非一所感亦異甚則頭目昏暈四肢厥冷並宜膠
艾湯燕震靈丹佐以三灰散或以童子小便煎理中湯
或以沉香降氣湯加入百草霜米飲調下血崩甚而腹
痛人多疑惡血未盡又見其色瘀黑愈信惡血之說不

敢止截大凡血之為患欲出未出之際停在腹內即成
瘀色難盡以瘀為惡又焉知瘀之不為虛冷乎若必待
見瘀血之後截之恐併與人無之矣此腹痛更有說瘀
而腹痛血通而痛止崩而腹痛血住則痛止宜芎歸湯
加乾薑熟附壹錢止其血而痛自定仍以刺花繡拭黑
片燒灰研末米飲調下一方以毛蠟殼燒存性米飲下
亦有以早黃麻根燒灰為末米飲下

赤白帶

赤白帶下皆因七情內傷或下元虛冷感非一端大率
下白帶多間有下赤者並宜順氣散吞震靈丹仍佐艾

附圓或米飲調沙參末帶下不止成疰羸者四物湯加
煨牡蠣粉半錢吞固陽圓多服取效有帶疾愈後一
二月或再發半年一發先血而後下帶來不可遏停蓄
未發又復傾瀉此名漏帶最難治下截之血小腹主
之有因血虛而虛熱陷入小腸致小便游痛色白如泔
或成沙粒皆不可作淋治用冷劑宜以四物湯五苓飲
各半貼和煎

胎前產後

胎前惡阻見食嘔吐喜啖酸物多臥少起俗謂之病鬼
蓋其人宿有痰飲血壅渴而不行故飲隨氣上停滯肝

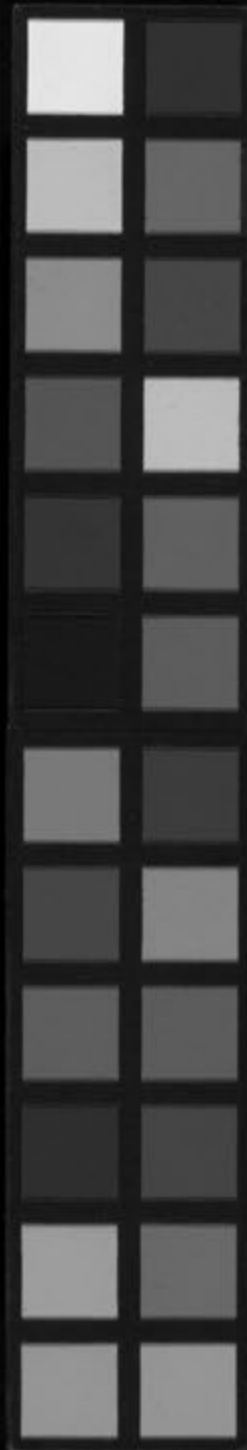
經肝之味酸則必喜啖酸物金剋木以辛勝之小半夏
茯苓湯或二陳湯若嘔吐不食心虛煩悶宜橘蘇飲加
竹茹指大有服熱藥致膈悶熱成疾宜蒲黃散荷葉散
轉胞之說諸論有之以胎漸長且近下逼近於胞胞
為所逼而側令人數洩故名轉胞胞即膀胱也然子淋
與轉胞相類但小便頻數點滴而痛為子淋頻數出少
而不痛為轉胞間有微痛終是與淋不同並宜生料五
苓散加阿膠壹錢更於胎前諸方求之五味子八味圓
加當歸亦治轉胞或更加車前子一味髮灰湯尤好
有胎轉胞用搐鼻藥多打噴嚏或用拳打脚心知痛念

病人渾身掇起則臟腑搖動而胞自反上產後諸病
有作寒作熱而亦有獨熱然獨熱亦有二惡露未下者
腹痛而發熱感外邪者必身疼頭痛惡風而發熱惟血
虛即但發熱而無餘證名曰蓐勞宜於前血虛證求藥
產後血虛而煩蒲黃隔紙炒東流水調下產後腹痛
惡血不止諸藥不效宜芎歸湯加五味靈脂玄胡索煎
妊婦子死或不死胎動不安宜水酒合煎芎歸未死
即安已死即下戴復菴謂累曾經用萬不失一將產
脚赤腫俗名皺脚香蘇散加木香壹錢將產當順氣
瘦胎使臨期易產宜瘦胎飲加縮砂少許鷄產者用

香油半盞烏醋雞子清并水與香油等打勻冷進一服
胎衣不下赤小豆小麥等分煎服仍以草麻去殼研七
粒塗兩足心衣下即洗去產後血入肺面黑發喘以
人參壹兩為末別剉蘇木貳兩水二碗煎七分調參末
名參蘇飲產後去血大便不潤而秘宜橘杏圓麻仁
圓應失血祕結者皆可用產後發熱迷悶俗謂之發
熱血新瓦上炒荊芥不拘多少半炒半生為末溫熱水
調下壹錢名獨行散或疑豆淋酒太熱用童便調尤宜
若劉散便煎亦得荊芥乃產後要藥角弓反張豆酒調
極妙盛怒失喜迷悶不發熱者便調無不効產後以

手摸肚遂痛俗呼為嫁母痛童便調白芷末破血用
歸鬚補血用歸身與頭即是官桂肉收汗枝發汗之義
四物湯婦人要藥於內加吳茱萸半錢或壹錢一應
血氣病無不治婦人有一生不破腹而虛者既不破
腹何緣有虛大抵婦人以血為主血衰氣旺定無兒正
因血虛所以不育婦人懷子服固胎藥太多或正產
或半產胎雖下而惡血不即去或經二三月而惡露猶
滴此非敗血之比正緣當來有固經藥在內致血滯而
不化藥宜順血通氣不宜蓄血閉氣彌月俗名滿肚
多有恣意食物致傷食發熱有類傷寒食復之證宜先

用紅圓子一二服却進小柴胡湯此論蓋有所本婦
人之藥大率皆甜不利於脾芎歸猶滯况於地黃乎脾
胃實者服之固未見功若素痰飲及喜甜人諸血藥中
半夏陳皮自不可少聚寶丹婦人氣痛血疼或月經
來少作疼或來多不止而痛或血瘀而雜以黃泉或血
敗而加以泄瀉腹內疼擾並宜川芎當歸炮薑肉桂各
壹錢白水煎服累用累驗角弓反張乃婦人急候為
諸病之最得此者十存一二荆芥新瓦上微炒研末巨
淋酒調下貳錢或一味獨活為末巨淋酒調下
祕傳證治要訣卷十二



Kitasato Memorial Medical Library