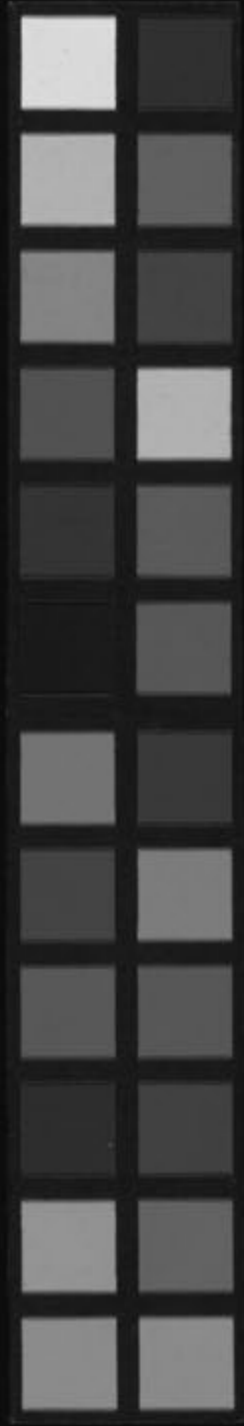


女科證治準繩  
五之一四

Kitasato Memorial Medical Library



女科證治準繩

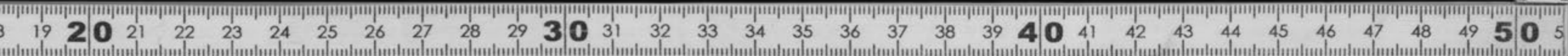
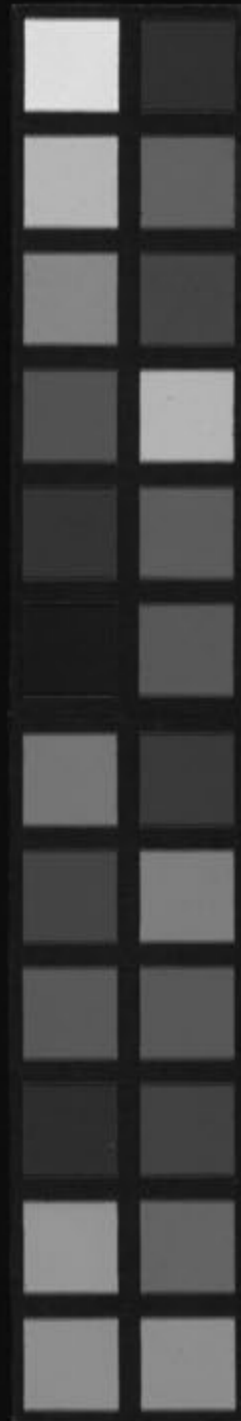
五之一

松  
行  
別

n 44

Kitasato Memorial Medical Library

F 19  
シー131



490.9  
70-3  
14 No3179  
12.11.44

產後用方 胞衣不下 血暈

血不下 血不心 心痛 腹痛



富士川文庫  
1476

女科證治準繩卷之五

金壇王肯堂輯 門人新安閔承詔校

產後門

產後將調法

大全凡生產畢飲熱童便一盞不得便卧且宜閉目而坐須更上床宜仰卧不宜側卧宜豎膝未可伸足高倚牀頭厚鋪衲褥遮圍四壁使無孔隙免致賊風及以醋塗鼻或用醋炭及燒漆器更以手從心膈至臍下使惡露不滯如此三日以防血暈血逆不問腹痛不痛有病無病以童便和酒半盞温服五七服妙

酒雖行血亦不可多恐引血入四肢且能昏暈宜頻  
食白粥少許一月之後宜食羊肉豬蹄少許仍慎言  
語七情寒暑梳頭洗足以百日為度若氣血素弱者  
不計日月否則患手足腰腿痠痛等證名曰瘵勞最  
難治療初產時不可問是男女恐因言語而泄氣或  
以愛憎而動氣皆能致病不可獨宿恐致虛驚不可  
刮舌恐傷心氣不可刷牙恐致血逆須血氣平復方  
可治事犯時微若秋毫成病重如山嶽可不戒哉陳  
器云清苧汁與產婦服之將苧麻與產婦  
枕之止血暈產婦腹痛以苧安腹上則止產婦將  
息如法臟腑調和庶無諸疾苦須先服黑神散四物

湯四順理中丸七寶散若壯熱頭痛此乳脈將行用  
玉露散頭目不清是血暈用清魂散粥食不美是胃  
氣虛用四順理中丸 丹或曰初產之婦好血已虧  
汚血或留彼黑神散非要藥乎荅曰至哉坤元萬物  
資生理之常也初產之婦好血未必虧汚血未必積  
藏府未必寒何以藥為飲食起居勤加調護何病之  
有誠有汚血體怯而寒與之數貼亦自簡便或有他  
病當求病起何因病在何經氣病治氣血病治血何  
用海制此方例令服餌設有性急者形瘦者本有怒  
火者夏月坐尊者時有火令薑桂皆為禁藥至于將

護之法尤為悖理肉汁發陰經之火易成內傷之病也先哲具有訓戒胡為以羊雞濃汁作糜而又常服當歸丸當歸建中湯四順理中丸雖是補劑並是偏執藏府無寒何處消受若夫兒之初生母腹頓寬便啖雞子且吃夥鹽不思雞子難化夥鹽發熱展轉生證不知所因率爾用藥寧不誤人予每見產婦之無疾者必教之以却去黑神散與夫雞子夥鹽諸品肉食且與白粥將理間以些少鯊魚煮令淡食之半月後方與少肉若雞子亦須豁開淡煮大能養胃却疾彼富貴之家驕恣之婦卒有白帶頭風氣痛膈滿痰

逆口乾經事不調髮禿體倦皆是陽盛陰虛之病天生血氣本自和平曰盛曰虛又烏知非此等緣迷有以兆之耶千金云凡產後滿百日乃可會合不爾至死虛羸百疾滋長慎之凡婦人患風氣臍下虛冷莫不由此早行房故也產後七日内惡血未盡不可服湯候臍下塊散乃進羊肉湯有痛甚切者不在此例候兩三日消息可服澤蘭丸此至滿月丸藥盡為佳不爾虛損不可平復也至極消瘦不可救者服五石澤蘭丸補之服法必七日之外不得早服也凡婦人因

產後通用方

無忌  
疾宜  
調胃  
脾

暑月產乳取涼太多得風冷腹中積聚百疾競起迄  
至於死百方療不能差桃仁煎主之出羣後服之婦  
人總令無病每至秋冬須服一二劑以至於年內常將  
服之佳  
丹溪云產後以大補氣血為先雖有雜證以未治之  
產後一切皆不可發表產後不可用芍藥以酸  
寒伐生發之氣故也

通用方  
加味四君子湯 新產之後雖無疾故宜將息調理  
脾胃美進飲食則臟腑易平復氣血自然和調百

疾不生也

人參

茯苓

白朮

甘草

陳皮

藿香

縮砂仁

黃芪

各等分

右剉散每服肆錢薑參片棗壹枚煎溫服  
四順理中丸 治新產血氣俱傷脾胃不調百日內  
宜常服

人參

去蘆

乾薑

炮

白朮

各壹兩

甘草

炙半兩  
為細末

右煉蜜丸如桐子大每服伍拾丸空心米飲送下

產後通用方

之者

地黄丸

治產後腹痛眼見黑花或發狂如見鬼狀

或胎衣不下，失音不語，心胸脹滿，水穀不化，口乾煩渴，寒熱往來，口内生瘡，咽喉腫毒，心中忪悸，夜不得睡，產後中風，角弓反張，面赤，牙關緊急，或崩中如豚肝，臍腹疔痛，煩躁恍惚，四肢腫滿，及受胎不穩，唇口指甲青黑。

生地黄

研取汁 生薑 各貳斤 研 蒲黃

當歸 各肆兩

右於銀石器內取生地黄汁炒生薑，以薑汁炒地黄，滓各令乾，四味同焙，研為細末，醋煮麵糊為

丸如彈子大，每服壹丸，食前當歸酒化下。

只用地黄生薑依法制為末，每服叁錢酒下。

當歸散 見前胎墮

四味湯 治產後一切諸疾，纔方分燒，一服尤妙。

當歸

心膈煩

玄胡索

氣悶喘 血竭

惡露不快

沒藥

心腹撮痛

右等分為細末，每服貳錢，食前以童尿小便壹鍾

煎至陸分，溫服。

玉露散 治產後乳脉不行，身體壯熱，疼痛頭目昏

眩，大便澀滯，此藥涼膈，壓熱下乳。

產後通用方

卷十五

五

人參

白茯苓

甘草 各半兩

川芎

苦梗 炒

白芷 各壹兩

當歸 貳錢半

芍藥 柒錢半

右為細末每服貳平錢水壹盞煎至柒分溫服如煩熱甚大便秘者加大黃貳錢半

地黃煎 治產後諸疾

生地黃汁

生薑汁 各壹

藕汁 半升

大麻仁 貳兩去殼研

右和勻以銀器內慢火熬成膏溫酒調服半匙更以北木煎膏入半匙尤佳 產寶方無麻仁用白

蜜治產後虛憊盜汗嘔吐

地黃酒 治產後百病未產一月先釀產訖可服

地黃汁

好麴

好淨秫米 蒸各貳升

右先以地黃汁漬麴令發準家法釀之至熟封七日取清者服常服冷酒氣相接勿令絕忌蒜生冷鮮滑雞豬肉一切毒物凡婦人皆可服但夏三月不可釀春秋宜作以地黃汁并滓內米中炊合用之若作一石十石準此二升為則先服當歸湯後服此妙

桃仁煎 療產後百病諸氣



桃仁壹千貳百枚去皮尖及雙仁熬令黃色

右搗令極細以上等酒壹斗伍升同研三四遍如作麥粥法以極細為佳入小長頸甕瓶中密塞以麵封之納湯中煮一伏時不停火亦勿令火猛使餅口常出在湯上勿冷沒之候熟取出温酒服壹合日再服

產後醋墨

松烟細墨不拘多少用炭火煨通紅以米醋浸之再煨再焙如此柒度右研令

極細用絹羅過纔產了服貳錢以童便調下

寒者温之

黑神散 治婦人產後惡露不盡胞衣不下攻衝心

胸痞滿或臍腹堅脹撮痛及血暈神昏眼黑口噤產後瘀血諸疾並皆治之 又名烏金散治產後

十八證一曰因熱病胎死腹中二曰產難三曰胞

衣不下四曰血暈五曰口乾心悶六曰乍寒乍熱

七曰虛腫八曰乍見鬼神九曰月內不語十曰腹

痛泄瀉兼服止瀉調氣藥十一曰徧身疼痛十二曰血崩

十三曰血氣不通咳嗽十四曰寒熱心痛月候不

來十五曰腹脹滿嘔逆不定次服朱砂丸十六曰口鼻黑氣及鼻衄此證不治十七曰喉中氣

喘急不治十八曰中風

產後通明方

熟乾地黄

蒲黃炒

當歸

乾薑炮

桂心

芍藥

甘草各肆兩

黑豆炒去皮半升

右為細末每服貳錢酒童便各半盞同煎服

琥珀散 治產後一切危急之疾

琥珀

朱砂

麝香

香墨醋炙

僵蠶

當歸各貳錢半

鯉魚鱗炒焦

桂心

百草霜

白附子

梁上塵炒令燥出篩淨各半兩

細末之炒生薑熟酒調服貳錢効

千金增損澤蘭丸 療產後百病理血氣補虛勞

澤蘭

甘草

當歸

川芎各壹兩柒錢半

附子炮

乾薑

白朮

白芷

桂心

北細辛各壹兩

北防風

人參

大牛膝各壹兩貳錢半

柏子仁

熟地黄

石斛各壹兩半

厚朴

藁本

蕪荑各伍錢

麥門冬去心貳兩

右共為細末煉蜜丸如梧桐子大溫酒下貳拾丸

黑龍丹 治產後一切血疾產難胎衣不下危急惡

疾垂死者但灌藥得下無不全活

當歸

五靈脂

川芎

良薑

熟地黄

各壹兩

右細剉以沙合盛赤石脂泥縫紙筋鹽泥固濟炭火十斤煨令通赤去火候冷開看成黑槽色取出細研却入後藥

百草霜

伍兩

硫黃

乳香

各壹錢半

花藥石

琥珀

各壹錢

右五味並細研與前五味再研如法修製和勻以米醋煮麪糊丸如彈子大每服壹丸炭火燒令通

赤投於生薑自然汁與童子小便入酒漉出控乾研細只用此酒調下

**診**婦人生產之後寸口脉洪疾不調者死沉微附骨不絕者生，婦人新生乳子脉沉小滑者生實大堅弦急者死

胎前產後諸症... 胎前產後諸症... 胎前產後諸症...

胞衣不下

大全夫有產兒出胞衣不落者世謂之息胞由產初時用力比產兒出而體已疲憊不復能用力產胞經停之間而外冷乘之則血道澁故胞衣不出須急以方藥救治不妨害於兒所柰者胞繫連兒臍胞不出即不得以時斷臍浴洗冷氣傷兒則成病也舊法胞衣不出恐損兒者依法截臍而已產處須順四時左面并避五行禁忌若有觸犯多令產婦難產郭稽中論曰胎衣不下者何荅曰母生子訖流血入衣中衣為血所脹故不得下治之稍緩脹滿腹以次上衝

產後胎衣不下

女科五

心胸疼痛喘急者但服奪命丹以逐去衣中之血血散脹消胎衣自下牛膝湯亦效薛有因惡露入衣脹而不能出有因元氣虧損而不能送出其惡露流衣中者腹中脹痛用奪命丹或失笑散以消瘀血緩則不救其元氣不能送者腹中不脹痛用保生無憂散以補固元氣或用草麻子肉壹兩細研成膏塗母右脚心衣下即洗去緩則腸亦出如腸不上仍用此膏塗腦頂則腸自入益母丸亦效家人婦胎衣不出胸腹脹痛手不敢近此瘀血為患用熱酒下失笑散一劑惡露胎衣並下

一產婦胎衣不出腹不脹

痛手按之痛稍緩此是氣虛而不能送出用無憂散而下前證余詢諸穩婆云宜服益母草丸或就以產婦頭髮入口作嘔胎衣自出其不出者必死授與前法甚效一產婦產後面赤五心煩熱敗血入胞胞衣不下熱有冷汗思但去其敗血其衣自下遂用烏豆貳合炒透然後燒紅鐵秤錘同豆淬其酒將豆淋酒化下益母丹二丸胞衣從血而出餘證盡平奪命丹

附子半兩 牡丹皮壹兩 乾漆貳錢半碎  
右為細末以醞醋壹升大黃末壹兩同熬成膏和

藥丸如梧子大温酒吞伍柒丸不拘時

花藥石散 治產後氣欲絕緣敗血不盡血迷血暈

惡血奔心胎死腹中胎衣不下至死者但心頭暖  
急以童子小便調壹錢取下惡物如豬肝終身無  
血風血氣疾膈上有血化為黃水即吐出或小使  
中出也若先下胎衣則泚泚之藥不能達若先治  
血悶則尋常之藥無此功無如此藥有兩全之効

花藥石 壹斤 上色硫黃 肆兩各

右二味相拌令勻先用紙和膠泥固瓦罐子一箇  
內可容藥候泥乾入藥在內密泥封了焙籠內

焙令透熟安在四方磚上磚上書入用炭一秤籠

疊周匝自巳午時從下生火令漸漸上徹有隊下  
火放夾火上直至經宿炭消火冷又放經宿冷定  
取出細研以絹羅至細磁合內盛依法用之此藥

療金瘡花藥石散尋常  
人自宜時時收蓄防急

一親戚婦人產後胞衣不下血脹迷悶不省人事  
告之曰死矣予曰此血脹也可用花藥石散救之  
因以一錢童便調灌下即甦其胎衣與惡水旋即  
下而無恙

芎藭散 治胎衣不下

芎藭

當歸 焙各半兩

榆白皮 壹兩

為細末每服貳錢食前用生地黄汁同溫酒調下必効方牛膝湯 治胎衣不出臍腹堅脹急痛即殺入服此藥胞即爛下死胎

牛膝

瞿麥 各肆兩

當歸 叁兩

通草 陸兩

滑石 捌兩

葵子 伍兩

右細切以水玖升煮取叁升分叁服若衣不下腹滿即殺入宜服此藥衣即爛出也 牛膝散 治妊娠五六月墮胎胞衣不出

牛膝

川芎

朴硝

蒲黃 各末錢半

桂心 半兩

當歸 壹兩

右為粗末每服四錢水壹盞薑叁片生地黄壹分煎至陸分去滓溫頻服

千金備急丹 治產後惡血衝心胎衣不下腹中血塊以錦紋大黃壹兩為細末用醞醋半升同煎如膏丸如桐子大溫醋湯吞伍丸或柴丸須臾惡血即下愈

保命治胎衣不下或子死腹中或血衝上昏悶或血暴下及胎乾不能生產半夏湯主之 方見前 催生 下胎丸

半夏 白斂各半

右細末，丸如桐子，大食後半夏湯下，參拾九漸加，至伍拾九，如未効者，須廣大其藥，榆白皮散主之，又不効，用大聖散，主之，有宿熱者，宜服人參荊芥散。

治胞表不出，若腹脹，則殺入，黑豆壹合炒令熟，右入

醋壹盞，煎參伍沸，去豆，分為三服，酒煮亦可。

必効方 治胎衣不下，服蒲黃如棗大集驗千金崔氏方並同

又方 生地黄汁壹升，苦酒壹合，煖服之。

又方 牛膝壹兩，葵子壹升，碎以水壹盞，半煎，至壹

去滓，分二服。

廣濟治胎衣不出方

以竈突中土，三指撮，以水服之。集驗千金備急同

又方 伏龍肝一大塊，研碎，用好醋調，令相合，納臍中，續

煎，生甘草湯，三四合服。

又方 醋湯飲之，出。

又方 雞子壹枚，苦酒壹合，和飲之，立出。

延年方 治胎衣不出，腹脹，則殺入。

吞雞子黃三箇，仍解髮刺喉中，令嘔，即出，若困極

以水煮螻蛄壹枚，二十沸，灌入口，汗下，即出。崔氏



救急方 赤小豆男米粒女拾肆粒 東流順水吞下  
療胞衣不下方

疎蘆實壹箇取子研 右酒童便各半盞相和煎至  
未分去滓温服如無實根亦得

又方 紅花壹兩 酒煮濃汁服

又方 以鹿角鏡屑研細參分煮蔥白湯調下

凡欲產時必先脫常所著衣以籠籠胞衣自下仍易  
產

廣濟方 取夫單衣蓋井上立出

又方 取產母鞋底火炙熟熨小腹上下二十七次

又方 取路傍破草鞋前截連鼻燒灰童便和酒調  
下

又方 皂角刺燒為末每服壹錢温酒調下

寶慶方云婦人百病莫甚於生產產科之難臨產莫  
重於催生既產莫甚於胞衣不下惟有花藥石散一  
藥最為緊要如黑神散琥珀散諸方之類雖皆有驗  
然鄉居或遠於藥局倉卒之間無法可施今有一妙  
法若產訖胞衣不下停待稍久非特產母疲倦又且  
血流入胞中為血所脹上衝心胸喘急疼痛必致危  
篤若有此證宜急斷臍帶以少物繫墜以物繫墜之時切宜用心

產後 則胞上掩心而死先繫然後截斷不爾使其子血脉不潮入胞中則胞衣自當痿縮而下縱淹延數日亦不害人只要產母心懷安泰終自下矣累試有驗不可輕信坐婆妄用手法多有因此而亡者慎之慎之

**針灸** 胞表不下

三陰交

中極各瀉

**標幽** 又法

照海

內關

甲女子字難若胞不出崑崙主之

血暈

厥逆附

金匱問曰新產婦人有三病一者病瘧二者病鬱冒三者大便難何謂也師曰新產血虛多汗出喜中風故令病瘧亡血復汗寒多故令鬱冒亡津液胃燥故大便難按產婦鬱冒即今世所謂血暈也大全產後血暈者由敗血流入肝經眼黑花頭自旋暈不能起坐甚致昏悶不省人事謂之血暈細酒調黑神散最佳庸醫或作暗風中風治之凡暈血熱乘虛逆上湊心故昏迷不省氣閉欲絕是也然其由有三有用心使力過多而暈有下血多而暈有下血少而暈

產後血暈

其暈雖同治之則異當詳審之下血多而暈者但昏  
悶煩亂而已當以補血清心藥下血少而暈者乃惡  
露不下上搶於心心下滿急神昏口禁絕不知入當  
以破血行血藥古法有云產婦纒分娩訖預燒秤錘  
或黃石子硬炭燒令通赤置器中急於床前以醋沃  
之得醋氣可除血暈產後一月時作為妙崔氏云凡  
暈者皆是虛熱血氣奔送腹中空所致欲分娩者第  
一須先取醱醋以塗口鼻仍置醋於傍使聞其氣兼  
細細飲之此為上法如覺暈即以醋噀面甦來即飲  
醋仍少與解之與水解之一法燒乾漆令煙濃熏座

暈者何答曰產後氣血暴虛未得安靜血隨氣上迷  
亂心神故眼前生花極甚者令人悶絕不知入口噤  
神昏氣冷醫者不識呼為暗風若作此治之病必難  
愈但服清翳散即省薛產後元氣虧損惡露乘虛  
上攻眼花頭暈或心下滿悶神昏口噤或痰壅盛者  
急用失笑散主之若血下多而暈或神昏煩亂者太  
劑芎歸湯補之或芸薹子散或童子小便有痰加二  
陳湯若因勞心力而致者宜補中益氣湯加香附若  
因氣血虛極不省人事用清魂散繼以芎歸湯及大

如無乾漆取舊漆  
器火燒烟熏床妙 郭稽中論曰產後血

血暈  
血暈  
血暈

補氣血之劑凡產可用醋漆器熏或用半夏末冷水和丸入鼻孔中並無前患丹溪先生云血暈因氣血俱虛痰火泛土宜以薑陳導痰或加減朱砂安神丸以麥門冬湯下亦可太凡產後口眼喎斜等證當大補氣血為主而兼以治痰若脾胃虛而不能固者用六君子湯至五七個月當服安胎飲至八九個月是時加大腹皮黃楊腦如臨產時更宜服保生無憂散無前患 家人婦產後小腹作痛忽牙關緊急灌以失笑散良久而甦又用四物加炮薑白朮陳皮而愈 一產婦兩手麻木服愈風丹天麻丸遍身皆麻

思倦怠晡熱作渴自汗盜汗此氣血俱虛也用十全大補加炮薑數劑諸證悉退却去炮薑又數劑而愈但內熱此血虛也用逍遙散而痊 一婦八月胎下墜或動面黃體倦飲食少思此脾氣虛弱用補中益氣湯倍白朮加蘇梗三十餘劑而安產後眩暈胸滿咳嗽用四物加茯苓半夏桔梗而愈 一產婦因產飲酒惡露甚多患血暈口出酒氣此血得酒熱而妄行虛而作暈也以佛手散加乾薑二錢一劑而痊酒性慄悍入月及產後不宜飲恐致前證產室人衆喧嚷氣熱亦致此證 丹溪治一婦面白形長心驚半

產後 婦科 五 十八

夜生產侵晨暈厥急灸氣海十五壯而甦後以參朮  
等藥服兩月而安此陽虛也 奉化陸巖治新昌徐  
氏婦病產後暴死但胸膈微熱陸診之曰此血悶也  
用紅花數十斤以大鍋煮之候湯沸以木桶盛之將  
病者寢其上熏之湯氣微復加之有頃婦人指動半  
日遂甦此與許胤宗治王太后之意同

表 清魂散

澤蘭葉 人參 各貳錢 半川芎 半兩  
荆芥 兩 一方有甘草 貳錢  
右為末用溫酒熱湯各半盞調壹錢急灌之下咽

眼即開氣定即醒

保命荆芥散 治產後風虛血暈精神昏昧

荆芥 壹兩 炒 伍錢  
桃仁 炒 伍錢  
右細末熟水下參錢微喘加杏仁 炒 甘草各叁錢  
衍義治產後血暈用荆芥穗為末童便調下貳叁錢  
極妙 產後血暈身痙直戴眼口角與目外眇向  
上牽急不知人取雞子壹枚去殼取清以荆芥末  
貳錢調服遂仍依次調治若無他疾則不須治甚  
為敏捷

來右荆芥例氣虛人不可服 屎血暈因不昏人

表 來甦散 治臨產用力太過氣血暈悶不省人事

木香 不見火 神麴 炒 陳皮 去白

白芍藥 阿膠 炒 蛤粉 麥蘖 炒

黃芪 去蘆 生薑 炒 黑各 糯米 壹撮

苧根 洗淨 壹錢半 甘草 炙半錢

右作一服水貳鍾煎至壹鍾幹開口灌下連進為愈

芎歸湯 治產後去血過多血暈不省

川芎 當歸 各等分

右作一服水貳鍾煎至壹鍾食前服腹中刺痛加

下血 多而 宜補 血

白芍藥口乾煩渴加烏梅麥門冬發寒熱加白芍藥水停心下加茯苓生薑虛煩不得眠加人參竹

芎歸加芍藥湯治產後去血過多而暈方見產後保命集治產後血暈危困血不止

生地黄汁 壹大 當歸 壹日 赤芍藥 各貳錢 半判

右水煎參五沸溫服如覺煩熱去當歸入童子小便半盞服之

廣濟治產後血暈心悶不識人神言鬼語氣急欲絕

芍藥 甘草 各壹 丹參 米錢半並為咀

產後 血暈

產後

如神

三十九

生地黄汁

壹升

生薑汁

壹升

白蜜

各參合

右水貳升先煎前藥取捌合下三汁及蜜和勻分兩服

梅師治產後餘血攻心或下血不止心悶面青身冷氣欲絕新羊血壹盞飲之妙日三服

產後忽冒悶汗出不識人者暴虛故也破雞子叁枚吞之便醒若未醒可與童便壹升甚驗若產後去

血多者又增此疾與雞子不醒者可急作竹瀝汁服伍合須臾不定再與五合頻與叁五服瘥

又方松烟墨貳錢燒通紅罈滅為末温酒或醋湯

血而少下  
行破者而血

調服半七

丹婦人產後血暈此乃虛火載血漸漸暈將上來用鹿角燒灰出火毒研極細用好酒童便調灌下一呷

即醒此物行血極効獨行散治產後血暈昏迷不省衝心悶絕

五靈脂

貳兩半生半炒

右為細末每服貳錢温酒調下口禁者拘開口灌之入喉即愈一方加荆芥為末童便調服如血崩

不止加當歸酒童便煎不拘時服治下胎或產後血上衝心已死用鬱金燒存性為末

產後 女科五  
貳錢醞醋壹合調灌之立活

產後血暈心悶氣絕紅花壹兩搗為末分作一服酒貳

鍾煎取壹鍾併服如口禁幹開灌之効一方用

紅花參兩新者無灰酒童便各半升煮取壹盞服

肘後治血暈蘇木參兩水五升煮取貳升分再服

瘥無蘇木取緋衣煮汁飲之亦得

聖惠治產後血暈不知入及狂語麒麟竭壹兩研為末非

時以溫酒調下貳錢七

奪命散治產後血暈血入心經語言顛倒健忘失

志及產後百病

沒藥

血竭各等分

右研細為末纔產下便用童便細酒各半盞煎一

兩沸調下貳錢良久再服其惡血自循下行更不

衝上免生百疾專治婦人方只用白湯調 五羊

洪運使子舍孺人產後語言顛倒謔語不已如有

神靈服諸藥無効召陳診之六脉和平陳以此藥

兩服愈

紅花散命保治產後血昏血暈血崩及月事不勻遠

年乾血氣

乾荷葉

牡丹皮

川當歸



紅花

蒲黃炒各等分

右細末每半兩酒煎和查温服如胎衣不下榆白皮湯調半兩

右破血輕劑

牡丹散因三治產後血暈悶絕口禁則幹開口灌之

牡丹皮

大黃煨

芒硝各壹兩

冬瓜子半合

桃仁去皮尖

右剉每服伍錢水牽鍾煎壹鍾半去滓入硝又煎分二服

產書治產後心煩手脚煩熱氣力欲盡血暈連心頭

硬及寒熱不禁接骨木破之如筭子壹握以水壹升煎取半升分温二服或小便數惡血不止服之即瘥此木煎三遍其力一般此是起死之方

右重劑血點滴不出者宜用

花藥石散治產後氣欲絕惡血奔心欲死者但以童便調壹錢服之取下惡物為妙胞衣不下

黑神散治產後血暈用細酒調服佳產後通

右方寒多者用之

治產後血暈心悶亂恍惚如見鬼

生益母草汁參合如無根亦可

生地黄汁貳合

童便

壹合

雞子清

叁枚

右以前三味煎三四沸後入雞子清攪停作一服

治產後血暈狂語不識人狂亂

童便

貳合

生地黄汁

壹合

赤馬通

柒枚

紅雪

捌分

右以上一味浸赤馬通絞去滓下紅雪溫為兩服

右方熱多者用之

實

仲景云產婦鬱冒其脉微弱不能食大便反堅但頭汗出所以然者血虛而厥厥而必冒冒家欲解必大汗出以血虛下厥孤陽上出故頭汗出所以產婦喜

新方

汗出者亡陰血虛陽氣獨盛故當汗出陰陽乃復大便堅嘔不能食小柴胡湯主之病解能食七八日更發熱者此為胃實大承氣湯主之今按鬱冒即暈也觀此則產後血暈有汗下和解三法當分表裏虛實精而別之

張氏方治產後血暈全不省人事極危殆者

右切韭菜入有嘴磁瓶內煎熟醋沃之便密紫瓶口以瓶嘴向產婦鼻孔令醋氣透久須先扶病人起坐惡血衝心故有此證韭能去心之滯血加以醋氣運達之用無不効又方半夏洗不以多少

產後血暈

大科十五

三十四

產後

為末丸如大豆內鼻中即甦亦療五絕

治胎後血上衝心生薑五片切以水捌升煮取叁升

分三服

崔氏療產乳暈絕方以洗兒水飲叁合良 或惡血

服少許良

醋墨產後通用方

針灸摘產後血暈不省人事 三里 支溝 三陰

交心術無此穴

標幽又法 陰交 陽別

世又法 神門 內關不應取 關元灸

產後手足厥逆白汗主之 一婦人產後日食

茶粥二十餘碗至一月後遍身冰冷數塊人以指按

其冷處即冷從指下上應至心如是者二年諸治不

効以八物湯去地黃加橘紅入薑汁竹瀝一酒鍾十服乃温

產後血暈

女科五

血不下

大黃 南

桂枝 支

因夫惡露不下者由產後臟腑勞傷氣血虛損或胞絡挾於宿冷或產後當風取涼風冷乘虛而搏於血血則壅滯不宜積蓄在內故令惡露不下也  
產前症若惡露不下用失笑散產後若氣滯血凝用花藥石散胞下一產婦患前證服峻厲之劑惡露隨下久而昏憤以手護其腹余曰此脾胃氣復傷作痛故用手護也以人參理中湯加肉桂三劑補之而愈  
太全療產後三四月惡露不下

芍藥 拾分

知母 捌分

生薑

產後血不下

女科五

三六

*(Faint bleed-through text from the reverse side of the page)*

當歸

蒲黃

紅花

大全 荷葉中心蒂

朱救

生地黄汁

右細切以水貳升煎至柒合去滓服之而愈

荷葉散 療產後惡露不下腹中疼痛心神煩悶

乾荷葉

鬼箭羽

桃仁

劉寄奴

蒲黃

各壹兩

右為粗末每服叁錢以童便壹大盞薑貳片生地黄壹分搥碎同煎至陸分去滓無時熱服

廣濟療產後惡露不多下方

川牛膝

大黃

牡丹皮

當歸

芍藥

蒲黃

桂心

右為末以生地黄汁調酒服方寸匕日一服血下愈

沒藥丸 治產後惡露方行而忽然斷絕驟作寒熱

臍腹百脉皆痛如錐刺非常此由冷熱不調或思慮動作氣所擁遏血畜經絡

當歸

桂心

芍藥

梔仁

沒藥

蜚虫

水蛭

錢半

去足翅

炒焦各拾枚

右為末醋糊丸如豌豆大醋湯下參丸

千金備急丹見胞衣

保命治婦人惡血不下

當歸炒

芫花炒等分

右為細末每服參錢酒下 又方用好墨醋碎末

以童便酒下妙

梅師治產後血不下蒲黃參兩水參升煮取壹升頓

服

本事方治產後血不下益母草搗絞汁每服壹小鍾

入酒壹合攪勻溫服

千金治產後血不出麻子伍升酒壹升浸一宿明日

去香溫服壹升不瘥再服壹升不吐不下不得與

男子通一月將養如初瘥

黑龍丸見通用方內

生料五積散 治產後惡露不快腹中疼痛或腹內

有塊及發寒熱並加醋少許煎通口服亦能療血

崩

血不歸源用加味歸脾湯若崩經怒火而血妄行用  
加味四物湯若氣血俱虛用十全大補湯若其經風  
邪而血沸者用一未方此也

右為未醋糊丸如死大醋湯下參丸  
千金備急丹神效  
保命治婦人惡血不止

嵐當歸

此藥又為寒熱並吐醋少指頭每日服此藥血  
土得此藥精下命氣外則毒不升胸中亦氣如血  
黑濁火熱則血不下清血全而木氣升升氣升  
思學每二八後奇咳以藥

血不止

大凡產後惡露不絕者由產後傷於經血虛損不足  
或分解之時惡血不盡在於腹中而臟腑挾於宿冷  
致氣血不調故令惡露淋漓不絕也 薛前證若肝  
氣熱而不能生血用大味地黃丸若肝氣虛不能藏  
血用逍遙散若脾氣虛而不能攝血用大君子湯胃  
氣下陷而不能統血用補中益氣湯若脾經鬱熱而  
血不歸源用加味歸脾湯若肝經怒火而血妄行用  
加味四物湯若氣血俱虛用十全大補湯若肝經風  
邪而血沸騰用一味防風丸 一產婦惡露淋漓體

產後血不止

大凡

薛前

虛

倦面黃食少惡寒晝夜不寐驚悸汗出此脾經虛熱  
用加味歸脾湯而痊後因怒脇脹作嘔少食用六君  
加柴胡治之而痊  
芎歸加芍藥湯治產後血崩眩暈不知人事  
川芎 當歸 芍藥各等分  
右咬咀每服肆錢以水壹鍾半煎至柒分去滓無  
時熱服  
雲岐治產後血崩如豆汁紫黑過多者四物湯加蒲  
黃生地黃汁阿膠薊根艾白芷煎服  
療產後七八日惡露不止

敗醬艸

當歸

芍藥

續斷各捌分

川芎

竹茹

生地黄炒乾拾分

右細劉以水貳升煮取捌合空心頓服

丹二七孺人產後冒寒哭多血再下身腫脉沉

當歸

白朮

陳皮

川芎

乾薑

黃芩各貳錢

芍藥壹錢

炙甘草少許

右分三貼水煎服

王孺人因憂慮墮胎後兩月餘血不止腹痛此體虛

虛

虛



氣滯惡物行不盡

陳皮 壹錢

白木 貳錢

芍藥 壹錢

木通

川芎 伍分

甘草 貳分

作湯下五芝丸陸拾粒食前

蒸者獨聖湯 療產後亡血過多心腹徹痛然後血下久

而不止亦治赤白帶下年深諸藥不能療者良驗

貫衆 狀如刺蝟者壹个全用只採去毛花蔓用之不到斷

右用好醋蘸濕慢火炙令香熟候冷為細末用米

飲調下貳錢空心食前服

陷下千金治產後惡血不盡或經月或半歲者并麻參兩

既者濕之

清酒五升煮取貳升半分溫再服

牡蠣散 治產後惡露淋瀝不絕心悶短氣四肢乏

弱頭目昏重煩熱不思飲食面黃體瘦

牡蠣 煨

川芎

熟地黄

白茯苓

龍骨 各壹兩

續斷

當歸

艾葉 酒炒

人參

五味子

地榆 各半兩

甘草 貳錢

右為末每服貳錢水壹中盞生薑叁片棗壹枚煎至陸分去滓食前服

汚血

產書產後猶有餘血水氣者宜服豆淋酒黑豆伍升

產後血不止

水升

三

熬令烟盡於磁器內以酒壹斗燂之蓋豆淋酒治  
汚血又能發表也

治產後惡血不絕崩血不可禁腹中絞痛氣息急治  
蓐中三十六疾廣濟方

亂髮燒壹兩

阿膠貳兩

代赭石

乾薑各叁兩

馬蹄殼壹枚燒

乾地黄肆兩

牛角鯁伍兩

右為細末煉蜜丸如梧桐子大每服叁肆拾九空

心米飲下日二服

返魂丹見前胎產大法

文仲葛氏治惡露不絕方 以鋸截桑木取屑五升

撮酒服之

又方 炙桑白皮煮米飲之

祕錄治胎落下血不止以桑木中蠹蟲燒末酒服方

寸匕日二服

療產後泄血不止無禁度及治腹痛胸膈悶以薑黃

為末酒服方寸匕日三四服胡氏云薑黃治惡露不止

療產後血不止虛羸迫死亦治血氣滯黃貳兩水貳

升煎八合頓服

此病不合此期

此病血不止此病血不止此病血不止

此病血不止此病血不止此病血不止

此病血不止此病血不止此病血不止

此病血不止此病血不止此病血不止

心痛

大全產後心痛為陰血虧損隨火上衝心絡名曰心胞絡痛宜大岩蜜湯治之若寒傷心經名曰真心痛朝發夕死夕發朝死無藥可救 薛前證若陽氣虛寒用岩蜜湯溫之瘀血上衝用失笑散散之血既散而痛仍作用八珍湯補之大凡心腹作痛以手按之却不痛此血虛也須用補養之劑 一產婦患前證昏憤口禁冷汗不止手足厥逆用六君子加附子壹錢以廻其陽一劑頓甦又以十全大補湯養其血氣而安 一產婦患前證手不敢近腹用失笑散一服

下瘀血而愈次日復痛亦用前藥而安一產婦患  
 前證用大黃等藥其血雖下復患頭痛發熱惡寒次  
 日昏憤自以兩手堅護其腹不得診脈視其面色青  
 白余謂脾氣虛寒而痛也用六君子湯加薑桂而痛  
 止又用八珍湯加薑桂調理而安  
 七氣手拈散 治產後心氣攻痛

- |                     |                       |                        |
|---------------------|-----------------------|------------------------|
| 玄胡索                 | 小懷香                   | 白芍藥                    |
| 乾漆 <small>炒</small> | 枳殼 <small>各貳錢</small> | 黃連                     |
| 石菖蒲                 | 香附子                   | 蘇葉 <small>各壹錢半</small> |
| 沒藥                  | 乳香 <small>各壹錢</small> | 甘草 <small>陸分</small>   |

右剉散分作二服每服用水壹盞半薑參片煎至  
 米分空心服

大岩蜜湯

- |                      |    |                       |
|----------------------|----|-----------------------|
| 生乾地黄                 | 當歸 | 獨活                    |
| 吳茱萸                  | 芍藥 | 乾薑                    |
| 甘艸                   | 桂心 | 小草 <small>各壹兩</small> |
| 細辛 <small>半兩</small> |    |                       |

右為散每服半兩水參盞煎至壹盞去滓稍熱服  
 評曰產後心痛雖非產尊常疾痛或有九痛未必  
 便是血痛設是岩蜜湯豈可用熟地黄熟地黃泥

五後 女科 五 三十四

血安能去痛此方本出千金用生乾地黄吳茱萸  
一升合準五兩乾薑三兩細辛治停寒在下焦方  
本一兩却減半兩制奇制耦量病淺深自有品數  
不可妄意加減然以岩蜜湯治血痛不若失笑散  
更捷

失笑散 治心腹痛欲死百藥不効服此頓愈此方與紫

金九大大  
同水異

五靈脂

蒲黃各等分

右為末先用醎醋調貳錢熬膏入水壹盞煎至柒  
分食前熱服良驗

經心錄蜀椒湯 療產後心痛此太寒所為

蜀椒貳合

芍藥叁兩

半夏

當歸

桂心

人參

甘草

茯苓各貳兩

生薑汁伍合

蜜壹升

右切以水玖升煮椒令沸下諸藥煮取叁升半去  
滓下薑汁及蜜更煎取叁升服伍合至陸合  
火龍散亦治產後心痛方見胎前心痛  
治產後血不盡心腹痛荷葉熬令香為末水煎下方  
寸匕

聖惠治產後惡血衝心痛氣悶欲絕用桂心參兩搗羅為散狗膽汁和丸如櫻桃大不拘時候熱酒磨下貳丸

玄胡索散 俱心痛 手拈散 腹痛

*[Faint bleed-through text from the reverse side of the page]*

腹痛

產後小腹作痛俗名兒枕塊用失笑散行散之若惡露既失而仍痛用四神散調補之若不應用八珍湯若痛而惡心或欲作嘔用六君子湯若痛而泄瀉用六君子湯送四神丸若泄瀉痛而或後重用補中益氣湯送四神丸若胸膈飽脹或惡食吞酸或腹痛手不可按此是飲食所致當用二陳加山查白朮以消導若食既消而仍痛或按之不痛或更加頭痛煩熱作渴惡寒欲嘔等證此是中氣被傷宜補脾胃為主若發熱腹痛按之痛甚不惡食不吞酸此是瘀血

產後腹痛 婦科 卷五

產後 婦科 五  
停滯用失笑散以消之若止是發熱頭痛或兼腹痛  
按之却不痛此是血虛用四物加炮薑參朮以補之  
病機要云胎產之病從厥陰經論之無犯胃氣及上  
中二焦為之三禁不可汗不可下不可利小便發汗  
者同傷寒下早之證利大便則脈數而已動於脾利  
小便則內亡津液胃中枯燥製藥之法能不犯三禁  
則榮衛自和而寒熱止矣如發渴用白虎氣弱用黃  
芪血刺痛則用當歸腹中痛則加芍藥宜詳察脈證  
而用之丹溪先生云產後當大補氣血為先雖有雜  
證從未治之一切病多是血虛皆不可發表 一產

婦腹痛發熱氣口脈大余以為飲食停滯不信乃破  
血補虛反寒熱頭痛嘔吐涎沫又用降火化痰理氣  
四肢逆冷泄瀉下墜始悔問余曰何也余曰此脾胃  
虛之變症也法當溫補遂用六君加炮薑貳錢肉桂  
木香各壹錢四劑諸證悉退再用補中益氣之劑元  
氣悉復 一婦人產後腹痛後重去痢無度形體倦  
怠飲食不甘懷抱久鬱患爾唇寐而盜汗如雨竟夜  
不敢寐神思消燦余曰氣血虛而有熱用當歸六黃  
湯內黃芩連檉炒黑一劑汗頓止再劑全止乃用歸  
脾湯八珍散兼服元氣漸復而愈 一產婦小腹作

產後腹痛

婦科

五

痛服行氣破血之藥不效其脉洪數此瘀血內潰為膿也以瓜子仁湯一劑痛止更以大乙膏下膿而愈產後多有此病縱非難用之更效一產婦小腹痛小便不利用薏苡仁湯一劑痛止更以四物加紅花桃仁下瘀血而愈大抵此證皆因榮衛不調或瘀血停滯所致若脉洪數已有膿脉但數微有膿脉遲緊乃瘀血下之即愈若腹脹大轉側作水聲或膿從臍出或從大便出宜用蠟礬丸太乙膏及托裏藥一產婦小腹作痛有塊脉芤而澹以四物加玄胡紅花桃仁牛膝木香治之而愈一婦產後小腹患痛服

瓜子仁湯下瘀血而痊凡瘀血停滯宜急治之緩則腐化為膿最難治療若流注關節則患骨疽失治多為敗證一婦人寒月中產後腹大痛覺有塊百方不治一人教以羊肉肆兩熟地黃貳兩生薑壹兩水煎服之二三次愈

院枕

大見枕者由母胎中宿有血塊因產時其血破散與兒俱下則無患也若產婦臟腑風冷使血凝滯在於小腹不能流通則令結聚疼痛名之曰兒枕也

敗血 扶寒

延胡索散 治產後兒枕腹痛

延胡索

當歸 各壹兩

真琥珀



產後 婦科

蒲黃 炒各貳錢半 赤芍藥 生兩 桂心 半兩

紅藍花 貳錢

右為細末以童便合酒溫溫調參錢食前服

療新產後七八日腹痛兩脇痛

當歸 劉寄奴 苦梗 各拾貳分

延胡索 別為末 桂心 陳皮 各肆分

茯苓 芍藥 各捌分

右以咀以水貳升煮取捌合調延胡索末空心服

療先患冷氣因產後發腹痛

川芎 桂心 當歸

吳茱萸 茯苓 芍藥

甘草 各陸分 桃仁 拾分

右以咀以水柒升煮取貳升去滓分參服

**挾熱丹** 產後三日血塊痛發熱

五靈脂 畧炒 牡丹皮 沒藥

滑石

右研細分五貼豆淋酒調下之食前

馮宅產後發熱腹中痛有塊自汗惡寒曾服黑神散

白朮 芍藥 叁錢 滑石 伍錢

黃芩 牡丹皮 各貳錢半 人參

產後 腹痛

川芎

荆芥

當歸尾

乾薑各壹錢

陳皮

甘草少許

治血瘦痛無定處

童便叁升

生地黄汁

生藕汁各壹升

生薑汁貳升

右先煎三味約三分減一次下薑汁慢火煎如稀  
錫每取壹合溫酒調下

挾虛

黑神散

療產後血塊痛經脉行後腹疼并經脉不

調

熟地黄壹斤

陳生薑半斤

右二味同和炒乾為末每服貳錢用烏梅調下當

氣滯

時之

汗血

清之

重劑

服酒調經脉不通烏梅荆芥酒調下

一方用山查濃煎汁入沙糖少許再煎熟服

治兒枕痛乃血痕也用真蒲黃研細調酒服貳錢如

躁渴者新汲水調下又方隔年蟹殼燒灰酒調下

治產後兒枕太痛黑白散

烏金石

醋煨赤

寒水石

煨在性

右各收之痛時各抄壹錢半米飲調下痛止勿服

未止再服

輕劑

海藏云四物加玄胡索沒藥白芷湯治產後敗血作

痛通治婦人諸疾

產後 九系三

四物苦棟湯 雜病腹痛 一方治臍下痛不可忍四物湯

加玄胡索貳錢半服之

紫金丸治產後臍下痛即失笑散醋為丸是也 立

効散治產枕痛不可忍用五靈脂慢火炒乾為末溫

酒下貳錢立瘥

**惡露不盡** 全匱產後七八日無太陽證少腹堅痛此

惡露不盡不大便煩躁發熱切脈微實再倍發熱日

晡時煩躁者不食食則譫語至夜即愈宜大承氣湯

主之熱在裏結在膀胱也 **大全**產後惡血雖常通

行或因外感五邪內傷七氣故令斬然而止餘血壅

滯所下不盡故令腹痛當審其因而治之 一產婦

小腹痛甚牙關緊急此瘀血內停灌以失笑散下血

而甦又用四物加炮薑白朮陳皮而愈 一婦人經

水來比常度過多不止遂用瀉藥止之致腹作痛此

乃氣血凝滯也用失笑散二服而愈

地黃散 治產後惡血不盡腹中疼痛

生地黄 炒 當歸 各貳錢 生薑 半兩切如

瓦上焙 右為細末每服貳錢空心薑酒調下

當歸血竭丸 治婦人產後惡露不下結聚成塊心

令焦黑

產後

女科五

胸痞悶及臍下堅痛

當歸

蓬朮炮各貳兩

血竭

五靈脂肆兩

芍藥

右為細末醋糊和丸如梧桐子大每服五拾丸食前溫酒送下

溫隱居澤蘭湯

治產後惡露不盡腹痛往來兼胸

滿少氣

澤蘭熬

生乾地黄

當歸各柒錢半

芍藥

生薑細切蠅頭大新瓦上炒焦各貳兩半

甘草壹兩半

大棗拾肆枚

細切水玖升煮參升分三服欲死塗身得效

卷荷散 治產後血上衝心血刺血暈血氣腹痛惡

露不快

卷荷初出者

紅花

當歸各壹兩

蒲黃隔紙炒

牡丹皮各半兩

右為細末每服貳錢空心鹽酒調下一臘內童子

小便調

又方產後下血不盡腹內堅痛不可忍

當歸

芍藥

桂心各參伍

桃仁壹百貳拾粒製

產後腹痛

女科五

四十二

右水陸升者貳升温分兩服未差加大黃

又方產後血結下不盡腹中絞痛不止

大黃別浸 生乾地黄 當歸各拾分

小川芎 桂心 芍藥各捌分

甘草 黃芩各陸分 桃仁肆拾粒

細切水柒升煮貳升半入大黃煎三沸分温三服

又產後血下不盡腹中痛無計

青木香 當歸 牛膝

川芎 黃芪 芍藥各捌分

大黃拾叁分浸 芒硝拾貳分

細切水柒升煮貳升半入大黃更三沸分三服

又產後惡露不盡結聚小腹疼痛

當歸柒錢半 製香附子壹兩 琥珀

沒藥 青皮 赤芍藥

木香 桂心各半兩

右為細末以烏豆淋酒調貳錢

產寶治產後餘血作疼兼塊者

桂心 薑黃各等分 酒調方寸匕血下盡妙

產乳方芸薹散 產後惡露不盡血結刺痛名血母

塊兼治心腹諸疾

產後 女科五 聖三

芸薹子炒 隔紙 當歸 桂心

赤芍藥各等分 細末酒調貳錢產後可常服

黑神散治產後惡露不盡心胸痞悶臍腹撮痛汚血

諸疾產後通用

丹治產後惡露未盡小腹作痛

五靈脂末 香附末

右合和醋為丸甚者加留尖桃仁壹方加

救急療惡露不盡腹脹痛取亂髮如雞子大灰水

洗垢淨燒存性末之酒調服貳錢

又療產後血不盡心腹痛悶方取荷葉燒灰存性

熱湯和服煮取汁飲之亦良

又方以鐵秤錘壹枚燒赤投酒中酒准伍升用此酒煮

當歸叁兩取貳升去滓分温再服千金同一方無

當歸

大全以惡露不盡腹痛及見枕心腹刺痛小腹疼痛  
寒疝分為四門由母胎中宿有血塊產後不與兒俱  
下而仍在腹作痛謂之兒枕其惡露下不快而作痛  
者胎中原無積聚不為兒枕也若惡露已盡或由它  
故腹痛如仲景枳實芍藥散證或由血虛腹痛如仲  
景當歸生薑羊肉湯證自當別論故復臚列諸各方

產後腹痛 女科五 聖三

於後若服積實芍藥散不愈仍當求責瘀血也故下瘀血湯諸方附焉而補虛諸方終之不復立寒疝條金匱云產後腹痛煩滿不得卧積實芍藥散主之積實芍藥散方

積實燒令黑勿太過芍藥各等分

右二味杵為散服方寸匕日三服并主癰膿以麥粥下之

薛前證若因氣滯用延胡索散若因外寒用五積散若因怒氣用四物加木香柴胡若因血虛用四物參朮炮薑若因陽氣虛弱用四君當歸炮薑若

咳劑

因脾虛血弱用六君當歸炮薑治之 一產婦患前證或作嘔或昏憤此脾氣虛寒用人參理中湯漸愈又以補中益氣湯加茯苓半夏全愈後復作痛而兼喘仍用補中益氣湯培補脾肺而瘥師曰產婦腹痛法當以積實芍藥散假令不愈者此為腹中有乾血着臍下宜下瘀血湯主之

下瘀血湯方

大黃貳兩

桃仁貳拾枚

蟬蟲貳拾枚

右三味末之煉蜜和為肆九以酒壹升煎壹九取捌合頓服之新血下如豚肝

產後腹痛

女科十五

四七

保命方治血暈血結或聚於胸中或偏於小腹或連

於脇肋四物湯四兩倍當歸川芎加鬼箭羽紅花

玄胡各壹兩同為粗末加下四味煎調沒藥散服

沒藥 壹錢去翅足炒 水蛭 壹錢炒 麝香 少許

右為末入前藥調服血下痛止只服一服愈者止

千金桃仁芍藥湯 治產後腹痛血暈血結

桃仁 半升 芍藥 壹斤 川芎 壹斤 當歸 壹斤

當歸 乾漆 碎熬

甘草 各貳兩 細切水捌升煮貳升半分三服

延胡索散 治產後臍下痛

延胡索 桂心 各半兩 當歸 壹兩

右為細末熱酒調下貳錢

香桂散 治產後臍下疼痛不止

川芎 當歸 各貳錢 桂心 半兩

右為細末分為三服每服酒壹錢煎三五沸更入

童便少許煎至柒分溫服甚者不過再服即瘥

又方

金底墨 醋炒 延胡索 劉寄奴

桂心 菴間子

延胡索 劉寄奴

菴間子

延胡索 劉寄奴

菴間子

緩劑



右等分爲末熱酒調下貳錢

紫金丸 治產後惡露不快腰痛小腹如刺時作寒

熱頭痛不思飲食亦治久有瘀血月水不調黃瘦

不思飲食並能治之亦可療心痛與失笑散同

五靈脂水淘去砂石焙乾秤炒爲末真蒲黃

右以好米醋調五靈脂慢火熬成膏次以蒲黃末

搜和丸如櫻桃大每服壹丸水與童便各半盞煎

至米分令藥化溫服之少頃再服惡露即下久

有瘀血成塊月信不利者並用酒磨下

當歸養血丸 治產後惡血不散發渴心腹疼痛及

惡露不快臍下急痛連及腰脚疼痛

當歸 赤芍藥 牡丹皮

延胡索 各貳兩 桂心 壹兩

爲末煉蜜丸梧子大空心酒下參肆拾九痛甚者

細嚼下

溫補 金匱產後腹中疝痛當歸生薑羊肉湯主之并治腹

中寒疝虛勞不足

當歸生薑羊肉湯

當歸 叁兩 生薑 伍兩 羊肉 壹斤

右三味以水捌升煮取叁升溫服柒合日三服若

產後 女科 五

寒多者加生薑成壹斤痛多而嘔者加橘皮白  
木加生薑者亦加水伍升煮取叁升貳合服之  
衍一婦人產當寒月寒氣入產門臍下脹滿手不得  
犯此寒疝也醫將治之以抵當湯謂其有瘀血也予  
教之曰非其治也可服張仲景羊肉湯少減作一服  
遂愈

產後六七日忽然臍腹痛皆由呼吸之間冷氣乘虛  
而入宜服當歸建中湯四順理中丸共研再丸作小  
丸飯飲吞下極妙

仲景內補當歸建中湯治婦人產後虛羸不足腹中

刺痛不止吸吸少氣或苦少腹中急痛引腰背  
能飲食產後一月日得服四五劑為善令人強壯

- 當歸 肆兩
- 桂枝 叁兩
- 芍藥 陸兩
- 生薑 叁兩
- 甘草 貳兩
- 大棗 拾貳枚

右六味以水壹斗煮取叁升分温三服一日令盡  
若大虛加飴糖陸兩湯成內於火上煖令飴消若  
去血過多崩傷肉衄不止加地黄陸兩阿膠貳兩  
合八味湯成內阿膠服之

濟生增損四物湯 治產後陰陽不和乍寒乍熱惡  
露停滯亦令寒熱但看小腹急痛為異

產後腹痛 卷之五 四二八

產後 女科 五

當歸 酒浸

白芍藥

川芎

人參 各壹兩

甘草 炙半兩

乾薑 壹兩

右咬咀每服肆錢薑叁片水煎無時熱服

千金治產後餘疾腹中絞痛瘦乏不下食

當歸

黃芪

芍藥 各陸分

乾地黄

白朮 各捌分

桂心

甘草 各肆分

大棗 拾肆枚

右咬咀水貳升煮取捌合空心服忌生葱

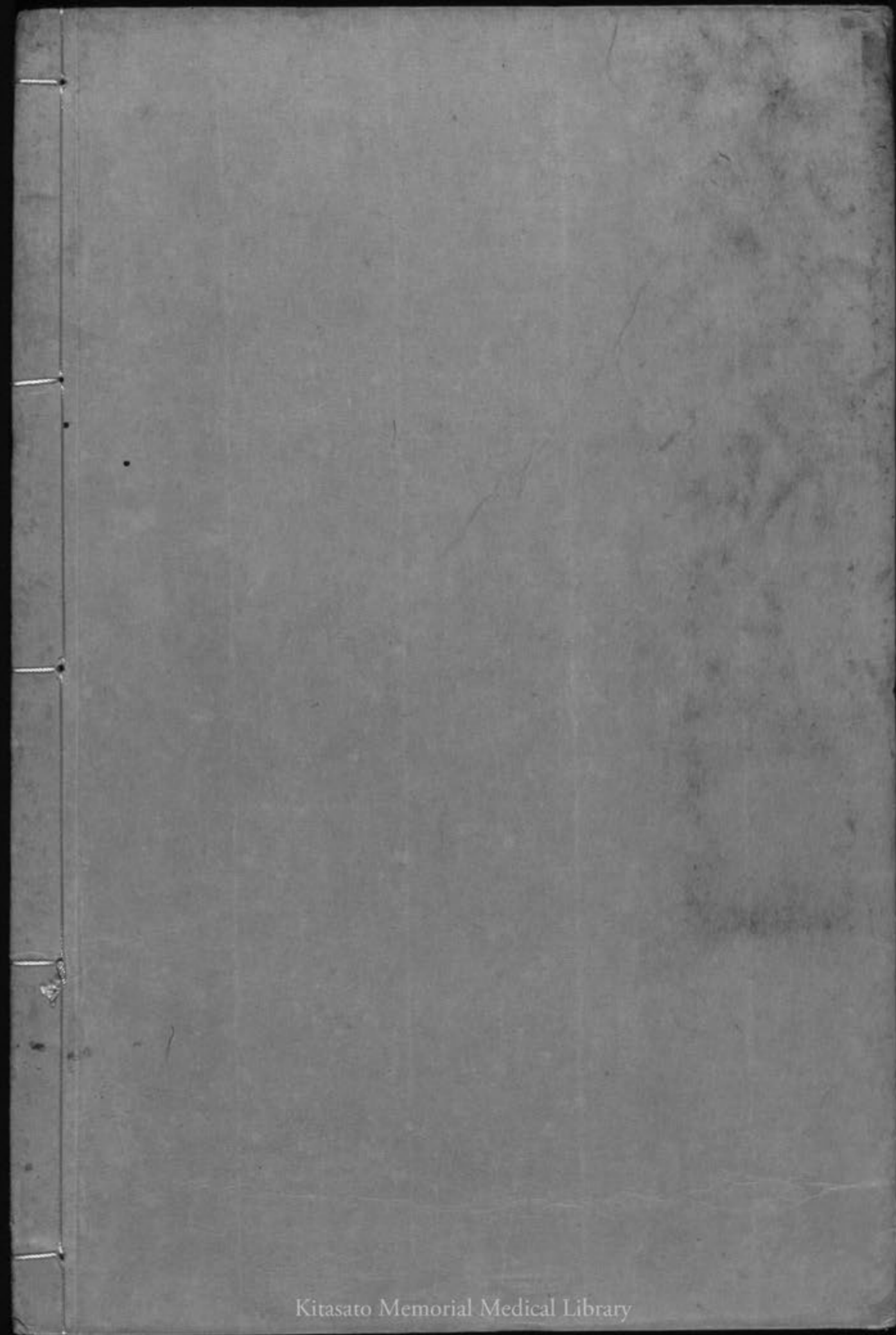
丹溪云局方五積散治產後餘血作痛以蒼朮

麻黃為臣厚朴枳實為使雖有當歸芍藥之補血僅

藥心

及蒼朮三分之一不思產後之婦有何寒邪血氣未  
充似難發汗借曰藥性溫和可以推陳致新豈可用  
麻黃之悍附以蒼朮枳朴之散乎虛而又虛禍不旋  
踵矣

**附腸中痒**治婦人產後腸中痒不可忍以針線袋安  
所卧褥下勿令人知又方取箭箬及鏃安所卧席  
下勿令婦知



Kitasato Memorial Medical Library

