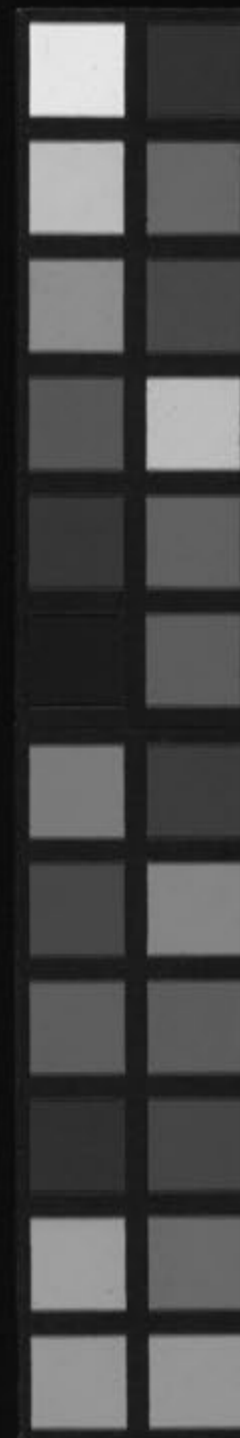


書經集註

一一六

Kitasato Memorial Medical Library



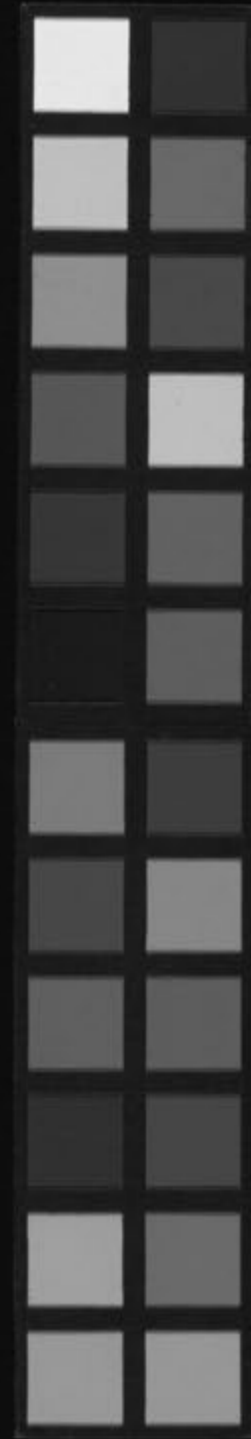
再
刺
頭
書

書經集註

一

Kitasato Memorial Medical Library

F
シ-134



123.2
5

No. 751

元治再刻

全六冊

頭書

書經集註

大坂書林

積玉圃
宋榮堂
合梓



富士川文庫

28

書經卷下

○書經 △初學記云書者按釋名言書其時事也上世帝王之遺書有三墳五典訓誥誓命孔子刪而序之斷自唐虞以下迄于周凡百篇以其上古之書故曰尚書遭秦滅學並亡漢興濟南人伏勝能口誦二十九篇至漢文帝時欲立尚書學以勝年且九十餘老不能行乃詔太常掌固晁錯就其家傳受之其後魯恭王壞孔子故宅於壁中得古文尚書論語悉以書還孔氏武帝乃詔孔安國定其書作傳義為五十八篇

△王充論衡須頌篇云或說尚書曰尚者上也上所為下所書也下者誰也曰臣子也然則臣子書上所為矣

△劉氏鴻書六十六云書者起五帝之末後三皇之經本帝王之號今古史所記孔子刪錄斷自唐虞下訖秦穆典謨訓誥誓命之文凡百篇而為之序及秦禁學孔子之孫壁藏之漢興濟南伏勝口所傳授於晁錯是曰今文尚書上也以其上古之書故謂之尚書或曰上所言下為史所書故曰尚書

△尚書通考云孔安國曰以其上古之書謂之尚書王肅曰上所言下為史所書曰尚書也書是本名尚是伏生所加故諸引直云書曰若有配代而言則曰夏書無言尚書者

○此序二段

○聽雨紀談云朱子於經傳多有訓釋惟尚書則否蓋以其多錯簡脫文非古文之全也蔡氏書傳序云二典禹謨先生蓋嘗是正則其他固未之及世所傳有朱子書說蓋當時門人取語錄文集中語以成之非朱子意也或謂日本國有真本尚書乃徐福入海時所獲者予初未之信也後觀歐陽公日本刀詩有云徐生行時書未焚逸書百篇今尚存令嚴不許傳中國舉世無人識古文先王大典藏東瀛蒼波浩蕩無通津則外國真有其本歐陽之言未必無據朱子之不註者豈以是耶

書經集傳序

慶元宋寧宗年號 已未冬先生文公令沈作書集

傳明年先生歿又十年始克成編總若干萬

言嗚呼書豈易言哉二帝堯三王禹湯治鄒

季友曰治字本平聲借用乃為去聲故陸氏於諸經中平聲者並無音去聲者乃音直吏反而讀者不察乃或皆作去聲讀之今二聲並音以矯其弊平聲者脩理其事方用其力也去聲者事有條理已見其效也諸篇中有不及盡音者以此推之皆可見矣天下之大經大法皆載此書而淺見薄識豈足以

○讀書續錄八云經書言性自書始言學亦自書始

○同十二云易雖古于書然伏羲時但有卦畫而無文辭文辭實始於書故凡言德言聖言神言心言道言中言性言天言命言誠言善言一之類諸性理之名多見於書書之後乃有易之辭及諸經書聖賢發明性理之名雖有淺深不同實皆原於書也

盡發蘊奧且生於數千載之下而欲講明於數千載之前亦已難矣然二帝三王之治本於道二帝三王之道本於心得其心則道與治固可得而言矣何者精一執中堯舜禹相授之心法也建中建極商湯周武相傳之心法也曰德曰仁曰敬曰誠言雖殊而理則一無非所以明此心之妙也至於言天則嚴其心之所自出言民則謹其心之所由施禮樂

○讀書續錄十二云程子謂韓子言所傳者何事竊謂聖人之心天理渾全得其心斯得其傳矣

○論語季氏篇云孔子曰生而知之者上也學而知之者次也困而學之又其次也困而不學民斯為下矣

教化心之發也典章文物心之著也家齊國治而天下平心之推也心之德其盛矣乎二帝三王存此心者也夏桀商受亡此心者也太甲成王困而存此心者也存則治亡則亂治亂之分顧其心之存不存如何耳後世人主有志於二帝三王之治不可不求其道有志於二帝三王之道不可不求其心求心之要舍是書何以哉沈自受讀以來沈潛其義

○洪武正韻云折衷斷其中也衷中也
○離騷經云明五帝以折中 註王師叔云折中正也宋均云折斷也中當也

○讀書錄四云讀一典三謨夏商周書其明白者皆有切於學者之身心愈讀愈有味

○聞書百二十八蔡沈字仲默文公晚欲著書傳未及遂以厲沉洪範之數學者久失其傳獨元定心得之然未及論著曰成吾書者沉也沉受父師之記沉潛及復數十年然後成書多發明先儒所未及云上居九峯山遠與重掩雖當世名卿物色未訪不屑就也
○堯山堂外紀六十云蔡元定之子沉晦翁婿也晦翁嘗訪沉不遇其女出葱湯麥飯留飲食之臨別女謂以此二者簡藝不妄晦翁留詩曰葱湯麥飯兩相宜葱養冊田麥療飢莫謂此中滋味薄前村猶有未炊時

參考衆說融會貫通迺敢折衷微辭奧旨多述舊聞二典禹謨先生蓋嘗是正手澤尚新嗚呼惜哉先生改本已附文集其間亦有經承先生口授指畫而未及盡改者今悉更定見本篇集傳本先生所命故凡引用師說不復識別四代商周之書分爲六卷虞一卷商一卷周三卷秦火後今所存者僅五十八篇文以時異治以道同聖人之心見於書猶化工之妙著於物非精深不能識也是傳也於堯舜禹湯文

武周公之心雖未必能造其微於堯舜禹湯文武周公之書因是訓誥通古今之言也亦可得其指意之大略矣嘉定亦寧宗年號己巳三月既望武夷蔡沈序沈俗作沉非沈音澄沈字仲默建寧府建陽縣人西山先生之仲子從學朱文公隱居不仕自號九峯先生

書經集傳序

胤征

第三卷

商書

湯誓

仲虺之誥

湯誥

伊訓

太甲上

太甲中

太甲下

咸有一德

盤庚上

盤庚中

盤庚下

說命上

說命中

說命下

高宗彤日

西伯戡黎

微子

第四卷

周書

泰誓上

泰誓中

泰誓下

牧誓

武成

洪範

旅獒

金縢

大誥

微子之命

康誥

酒誥

梓材

第五卷

召誥

洛誥

多士

無逸

君奭

蔡仲之命

多方

立政

第六卷

周官

君陳

顧命

康王之誥

畢命

君牙

罔命

呂刑

文侯之命

費誓

秦誓

書經篇目畢

書經篇目

三

○音釋云虞史所作按書自禹貢以後每篇各記一事獨典謨所載不倫而五篇體制相
似皆以曰若稽古發端蓋出於一人之手恐難分堯典獨為虞史所作堯典篇末言舉舜
事伏生本又以舜典合為一篇宜後人稱虞書也唐虞夏雖曰異代實相去不遠而典謨
載堯舜禹事皆曰稽古其為夏啓以後史臣所作明矣然亦必唐虞之時自有紀載
夏史但修其成篇耳○同云說文書名後漢許慎字叔重作禮記內則註閣者度藏
之所以板為之今文伏生所授馬鄭等所註古文孔壁所藏孔安國所傳

書經卷之一

蔡沉集傳

虞書 虞舜氏因以為有天下之號也書凡五篇堯典雖紀唐堯之事然本虞史所作故曰虞書其舜典以下夏史所作當曰夏書春秋傳亦多引為夏書此云虞書或以為孔子所定也

○堯典 堯唐帝名說文曰典從冊在冊上尊閣之也此篇以簡冊載堯之事故名曰堯典後世以其所載之事可為常法故又訓為常也今文古文皆有

曰若稽古帝堯曰放勳欽明文思安安允恭

書經卷之一

○陳師凱旁通云古文作與此即安國隸古文
○孟子離婁下篇之語也

○孟子盡心上篇孟子曰堯舜性之也湯武身之也

克讓光被四表格于上下。曰。學。越。通。古文作

周書越若來三月亦此例也稽考也史臣將敘堯事故先言考古之帝堯者其德如下文所云也曰者猶言其說如此也放至也猶孟子言放乎四海是也勳功也言堯之功大而無所不至也欽恭敬也明通明也敬體而明用也文文章也意思也文著見而思深遠也安安無所勉強也言其德性之美皆出於自然而非勉強所謂性之者也允信克能也常人德非性有物欲害之故有強為恭而不實欲為讓而不能者惟堯性之是以信恭而能讓也光顯被及表外格至上天下地也言其德之盛如此故其所及之遠如此也蓋放勳者總言堯之德業也欽明文思安安本其德性而言也允恭克讓以其行實而言也至

○論語泰伯篇之語也

△旁通云九族高祖至玄孫之親
高祖一曾祖二祖三父四已五子六孫七曾孫八玄孫九
○舉近以該遠五服異姓之親亦在其中也父族有四父本族一姑夫二姊妹夫三

於被四表格上下則放勳之所極也孔子曰惟天為大惟堯則之故書敘帝王之德莫盛於堯而其贊堯之德莫備於此且又首以欽之一字為言此書中開卷第一義也讀者深味而有得焉則一經之全體不外是矣其可忽哉

△克明俊德以親九族九族既睦平章百姓

百姓昭明協和萬邦黎民於變時雍。於音烏。明。明。之也。俊。大也。堯之大德。上文所稱是也。九族。高祖至玄孫之親。舉近以該遠。五服異姓之親亦在其中也。睦。親而和也。平。均。章。明也。百姓。畿內民庶也。昭明。皆能自明其德也。萬邦。天下諸侯之國也。黎。黑也。民首皆黑。故曰黎民。於。歎美辭。變。變惡為善也。時。是。雍。和也。此

女夫四母族有三母
父族一母母族二姨
母家三
妻族有二妻父族一
妻母族二

△旁通云經不動者
也緯往來行動者也
○音釋云洪氏曰二
十八宿經星也言居
宿其所而不動也凡
天象定者為經動者
為緯十二次寅析木
卯大火辰壽星巳鶉
尾午鶉火未鶉首申實
沈酉太梁戌降婁亥
娵管子玄枵丑星紀
亦曰十二辰日月所
會之處也

言堯推其德自身而家而
國而天下所謂放勳者也

△乃命羲和欽若昊天曆象日月星辰敬授

人時吳下老友○乃者繼事之辭羲氏和氏
主曆象授時之官若順也昊廣大之意

曆所以紀數之書象所以觀天之器如下篇
璣衡之屬是也日陽精一日而繞地一周月

陰精一月而與日一會星二十八宿眾星為
經金木水火土五星為緯皆是也辰以日月

所會分周天之度為十二次也人時謂耕穫
之候凡民事早晚之所關也其說詳見下文

△分命羲仲宅嵎夷日暘谷寅賓出日平秩

東作日中星鳥以殷仲春厥民析鳥獸孳尾

此下四節言曆既成而分
職以頒布且考驗之恐其推步之或差也或

△史記本紀第一帝紀云歷日月而迎送之正義云言作歷望晦朔日月未至而迎
之過而送之

○朱鳥七宿井魁柳
星張翼軫也

○旁通云丁行玄宗
時傳

舊唐書云姓張名遂
魏州人公謹之孫出
家為僧於嵩山云
改名敬賢推周易太
衍之數撰開元大衍
曆

○鶉火午上柳星張
三宿也

嵎音隅孳音字○此下四節言曆既成而分
職以頒布且考驗之恐其推步之或差也或
曰上文所命蓋羲伯和伯此乃分命其仲叔
未詳是是否也宅居也嵎夷即禹貢嵎夷既略
者也曰暘谷者取日出之義羲仲所居官次
之名蓋官在國都而測候之所則在於嵎夷
東表之地也寅敬也賓禮接之如賓客也亦
帝嚳曆日月而迎送之意日出日方出之日蓋
以春分之日朝方出之日而識其初出之景
也平均秩序作起也東作春月歲功方興所
當作起之事也蓋以曆之節氣早晚均次其
先後之宜以授有司也日中者春分之刻於
夏末冬短為適中也晝夜皆五十刻舉晝以
見夜故曰日星鳥南方朱鳥七宿唐一行推
以鶉火為春分昏之中星也殷中也春分陽
之中也析分散也先時冬寒民聚於隩至是

則以民之散處而驗其氣之温也。乳化曰孳。交接曰尾。以物之生育而驗其氣之和也。

△申命義叔宅南交平秩南訛敬致日求星

火以正仲夏厥民因鳥獸希革申重也。南方交趾之地。陳氏曰。南交。下當有曰。明都三字。訛化也。

謂夏月時物長盛。所當變化之事也。史記索隱作南為謂所當為之事也。敬致周禮所謂

冬夏致日。蓋以夏至之日中。祠日而識其景。如所謂日至之景尺有五寸。謂之地中者也。

永長也。日求。晝六十刻也。星火。東方蒼龍七宿之火。謂大火。夏至昏之中星也。正者夏至陽

之極。午為正陽位也。因析而又析。以氣愈執。而民愈散處也。希革。鳥獸毛希而革易也。

○蒼龍七宿。角亢氐房心尾箕也。心亦獨稱大火。

○史記云便程南義敬致索隱云譌依字讀春言東作夏言南譌皆是耕作營為勸農之事
○周禮春官馮相氏云冬夏致日春秋致日以辨四時之叙
○同地官太司徒云日至之景尺有五寸謂之地中疏云圭尺有五寸周公欲求土中而營王城故有土圭度日影之法

○音釋云史記索隱唐玄宗時司馬貞作冬夏致日周禮玉人云土圭尺有五寸以致日註云度日景至否夏至之景尺有五寸冬至之景尺有五寸又典瑞註致日月者度其景至否以知其行得失也

△分命和仲宅西曰昧谷寅餞納日平秩西

成宵中星虛以殷仲秋厥民夷鳥獸毛毳蘇

典反○西謂西極之地也。曰昧谷者。以日所入而名也。餞禮送行者之名。納日方納之日

也。蓋以秋分之莫夕方納之日而識其景也。西成。秋月物成之時。所當成就之事也。宵夜

也。宵中者。秋分夜之刻。於夏冬為適中也。書夜亦各五十刻。舉夜以見日。故曰宵。星虛。北

方玄武七宿之虛星。秋分昏之中星也。亦曰殷者。秋分陰之中也。夷。平也。暑退而人氣平

也。毛毳。鳥獸毛落更生。潤澤鮮好也。

△申命和叔宅朔方曰幽都平在朔易日短

△畫一元龜云三代之禮春朝朝日秋暮夕月所以明有敬也
○玄武七宿斗牛女虛危室壁也

△白虎七宿奎婁胃
昂畢觜參也

○旁通云一行日度
議曰考古史及日官
候簿以通法之三十
九分夫為一歲之差

○同云愚按自堯二十一年甲子至今至治元年辛酉計二千六百五十八年堯時冬至
日在虛二今在箕九退過四十三度即以四十三為法除二千六百五十八得八十五是
大約八十五年退一度矣

星昴以正仲冬厥民噢鳥獸氄毛噢於到反

○朔方北荒之地謂之朔者朔之為言蘇也
萬物至此死而復蘇猶月之晦而有朔也日
行至是則淪於地中萬象幽暗故曰幽都在
察也朔易冬月歲事已畢除舊更新所當改
易之事也日短晝四十刻也星昴西方白虎
七宿之昴宿冬至昏之中星也亦曰正者冬
至陰之極子為正陰之位也噢室之內也氣
寒而民聚於內也氄毛鳥獸生栗毳細毛以
自溫也蓋既命羲和造曆制器而又分方與
時使各驗其實以審夫推步之差聖人之敬
天勤民其謹如是是以術不違天而政不失
時也又按此冬至日在虛昏中昴今冬至日
在斗昏中壁中星不同者蓋天有三百六十
五度四分度之一歲有三百六十五日四分

○音釋云虞音字仲室會稽餘姚人何承天東海郟人宋御史中丞劉焯字士元信
都人開皇中嘗直門下省按劉焯之後唐一行以八十三年差一度宋紀元曆以七十
八年差一度蔡伯靜以六十年差一度或以五十九年差一度至元中司天監王恂以
七十二年差一度或
謂近之然宋運不齊
日月星辰皆動物行
度疾徐無常若立定
法以逐之久而亦必
有差反不知隨時占
候修改以與天合之
為簡切也

△旁通云三百六十
五度之外其餘分於
一度之中當四分之
一如以一度分作九

日之一。天度四分之一而有餘歲日四分之二
而不足。故天度常平運而舒日道常內轉
而縮天漸差而西歲漸差而東此歲差之由
唐一行所謂歲差者是也古曆簡易未立差
法但隨時占候修改以與天合至東晉虞喜
始以天為天以歲為歲乃立差以追其變約
以五十年退一度何承天以為太過乃倍其
年而又反不及至隋劉焯取二家中數七十
五年為近之然亦未為精密也因附著于此

△帝曰咨汝義暨和蕃三百有六旬有六日
以閏月定四時成歲允釐百工庶績咸熙
也嗟歎而告之也暨及也蕃猶周也允信釐
治工官庶衆績功咸皆熙廣也天體至圓周
圍三百六十五度四分度之一繞地左旋常

百四十分當得二百三十五分也

○坐北而南則東爲左西爲右天運降於西於東故爲左旋○麗者附而不綴之義二十八宿及衆星不動者皆綴定於天

○曆家以進數難筭只以退數筭之故謂之右行且日行遲月行速也

○九百四十分者曆家額設一日細數也○如日法九百四十分而一得六以九百四十分爲一日之法而除五千九百八十八得六箇九百四十分爲六日也○不盡三百四十八者除六箇九百四十分該至千六百四十八之外尚餘三百四十八也

一日一周而過一度日麗天而少遲故日行一日亦繞地一周而在天爲不及一度積三百六十五分九百四十分日之二百三十五

而與天會是一歲日行之數也月麗天而尤遲一日常不及天十三度十九分度之七積

二十九日九百四十分日之四百九十九而與日會十二會得全日三百四十八餘分之積又五千九百八十八如日法九百四十分而

一得六不盡三百四十八通計得日三百五十四九百四十分日之三百四十八是一歲

月行之數也歲有十二月月有三十日三百六十者一歲之常數也故日與天會而多五

日九百四十分日之二百三十五者爲氣盈月與日會而少五日九百四十分日之五百九十二者爲朔虛合氣盈朔虛而閏生焉故

一歲閏率則十日九百四十分日之八百二十一

○三百六十者曆家設此爲常額多於此者爲盈少於此者爲虛○氣盈者從二十四氣算來三百六十之外所多者也○朔虛者從十二月朔算來三百六十之內所少者也○一歲閏率者合氣盈朔虛之數也○一歲三百六十五日二百三十五分是日行之數也二十四氣一周也

○一年三百五十四日三百四十八分是月行之數十二月朔一周也○一春大約三百六十日以爲常數○從二十四氣算來則日與天會多五日二百三十五分爲

氣盈從十二月朔算來則月與日會少五日九十二分爲朔虛合氣盈朔虛而閏生焉

功皆廣也

△帝曰疇咨若時登庸放齊曰胤子朱啓明

帝曰吁嚚訟可乎放甫兩反胤羊進反嚚魚中反○此下至繇績用弗

△左傳僖公二十四年云口不道忠信之言曰囂

△續說部十七瑯琊漫抄云堯典曰象恭滔天蔡註滔天未詳按史記作似黎慢天近是蓋史遷去伏生輩未遠必有所受也諸葛孔明曰滔慢則不能研精蓋滔與慢相通蓋古有此言也

成皆為禪舜張本也。曠誰咨訪問也。若順庸

用也。堯言誰為我訪問能順時為治之人而

登用之乎。放齊臣名。胤嗣也。胤子朱堯之嗣

子丹朱也。啓開也。言其性開明可登用也。吁

者歎其不然之辭。謂口不道忠信之言訟

爭辯也。朱蓋以其開明之才用之於不善故

罷訟禹所謂傲虐是也。此見堯之至公至明

深知其子之惡而不以一人病天下也。或曰

亂國子爵。堯時諸侯也。夏書有胤侯。周書有

胤之舞衣。今亦未見其必不然姑存於此云

△帝曰曠咨若予采驩兜曰都共工方鳩僝

功帝曰吁靜言庸違象恭滔天驩呼官反兜

恭儻仕限反○采事也。都歎美之辭也。驩兜

臣名。共工官名。蓋古之世官族也。方且鳩聚

儀見也。言共工方且鳩聚而見其功也。靜言

庸違者靜則能言用則違背也。象恭貌恭而

心不然也。滔天二字未詳與下文相似疑有

舛誤。上章言順時此言順事職任大小可見

△帝曰咨四岳湯湯洪水方割蕩蕩懷山襄

陵浩浩滔天下民其咨有能俾乂僉曰於緜

哉帝曰吁咈哉方命圯族岳曰异哉試可乃

已帝曰往欽哉九載績用弗成鳥鯀古本反

咈符勿反圯部鄙反异音異○四岳官名。一

人而總四岳諸侯之事也。湯湯水盛貌。洪大

也。孟子曰水逆行謂之洚水洚水者洪水也

蓋水涌出而未洩故汎濫而逆流也。割害也

△音釋云异孔傳訓已也退也說文亦音異訓舉也蔡傳蓋兼取二義廣韻訓歎也

○孟子告子下篇有

○史記義經傳曰廢格沮事註謂廢格詔書沮成事也

○楚辭第一離騷云鮫婁道以亡身兮終然歿乎羽之野

蕩蕩廣貌。懷包其四面也。襄駕出其上也。大阜曰陵。浩浩大貌。滔漫也。極言其大。勢若漫天也。俾使又治也。言有能任此責者。使之治水也。僉衆共之辭。四岳與其所領諸侯之在朝者同辭而對也。於歎美辭。鯀崇伯名。歎其美而薦之也。咈者甚不然之辭。方命者逆命而不行之也。王氏曰。圓則行。方則止。方命猶今言廢閣詔令也。蓋鯀之為人。悻戾自用。不從上令也。圯敗族類也。言與衆不和。傷人害物。鯀之不可用者。以此也。楚辭言鯀婁道是其方命圯族之證也。岳曰。四岳之獨言也。異義未詳。疑是已廢而復強舉之之意。試可乃已者。蓋廷臣未有能於鯀者。不若姑試用之。取其可以治水而已。言無預他事。不必求其備也。堯於是遣之往治水。而戒以欽哉。蓋任大事不可不敬。聖人之戒。辭約而意盡也。

載年也。九載三考。功用不成。故黜之。

△左傳文公十八年云。顯道有不才子。不可教訓。不知誥誥。告之則頑。註德義不入心。舍之則歸。註不道忠信。

△帝曰咨四岳朕在位七十載汝能庸命異朕位岳曰否德忝帝位曰明明揚側陋帥錫帝曰有鰥在下曰虞舜帝曰俞子聞如何岳曰瞽子父頑毋嚚象傲克諧以孝烝烝乂不格姦帝曰我其試哉女于時觀厥刑于二女釐降二女于媯汭嬪于虞帝曰欽哉媯俱為反汭如稅反嬪音并○朕古人自稱之通號吳氏曰異遜古通用言汝四岳能用我之命而可遜

○左傳僖公二十四年云心不則德義之經為頭

○史記舜本紀云堯乃以二女妻舜以觀其內使九男與處以觀其外

以此位乎蓋丹朱既不肖羣臣又多不稱故欲舉以授人而先之四岳也否不通忝辱也明明上明謂明顯之下明謂已在顯位者揚舉也側陋微賤之人也言惟德是舉不拘貴賤也師衆錫與也四岳羣臣諸侯同辭以對也鰥無妻之名虞氏舜名也俞應許之辭予聞者我亦嘗聞是人也如何者復問其德之詳也岳曰四岳獨對也瞽瞍無目之名舜乃瞽者之子也舜父號瞽瞍心不則德義之經為頑毋舜後母也象舜異母弟名傲驕慢也諧和柔進也言舜不幸遭此而能和以孝使之進進以善自治而不至於大為姦惡也女以女與人也是刑法也二女堯二女娥皇女英也此堯言其將試舜之意也莊子所謂二女事之以觀其內是也蓋夫婦之間隱微之際正始之道所繫尤重故觀人者於此為

○劉氏鴻書十二云瞽瞍姓媯妻曰握登見大虹意感而生舜於姚墟故又姓姚氏其父有自不能分別好惡故時人謂之瞽瞍無目之稱也非真無目

尤切也釐理降下也媯水名在今河中府河東縣出歷山入河爾雅曰水北曰洎亦小水入大水之名蓋兩水合流之內也故從水從內蓋舜所居之地嬪婦也虞舜氏也史言堯治裝下嫁二女于媯水之比使為舜婦于虞氏之家也欽哉堯戒二女之辭即禮所謂往之女家必敬必戒者况以天子之女嫁於匹夫尤不可不深戒之也

○舜典今文古文皆有今文合于堯典而無篇首二十八字○唐孔氏

曰東晉梅賾上孔傳闕舜典自乃命以位以上二十八字世所不傳多用王范之註補之而皆以慎徽五典以下為舜典之初至齊蕭鸞建武四年姚方興於大航頭得孔氏傳古文舜典乃上之事未施行而方興以罪致

△唐孔氏 孔穎達也
○旁通云按此註全用孔氏疏檢晉書無之惟隋書經籍志有此事而以姚方興為姚興以方字讀連下文○開皇三年因祕

書午弘上表言典籍散逸詔獻書一卷賚錄一匹

○音釋云唐藝文志古文尚書王肅註十卷范甯註十卷蕭鸞南齊明帝姚方興吳興人大胤頭建康地名購居倏反以財有所求

○讀書錄三云書稱舜曰濬哲蓋深則哲淺則否嘗驗之於人其深沉者必有智淨淺者必無謀也

△楊升菴集四十二云孔叢子宰我問書云納于太麓烈風雷雨弗迷何謂也孔子曰此言人之應乎天也堯既得舜歷試諸難使大錄萬機之政是故陰陽和五星來備風雨各以其應不有迷錯怨伏明舜之行合于天也此說與註疏合意古相傳如此今以太麓為山麓是堯納舜于荒險之地而以狂風霹靂試其命何異于茅山道士之間法哉

○左傳文公十八年有之
○旁通云四岳主四方之諸侯經云賓于四門故知舜以百揆兼四岳也

戮至隋開皇初購求遺典始得之今按古文孔傳尚書有曰若稽古以下二十八字伏生以舜典合於堯典只以慎徽五典以上接帝曰欽哉之下而無此二十八字梅賾既失孔傳舜典故亦不知有此二十八字而慎徽五典以下則固具於伏生之書故傳者用王范之註以補之至姚方興乃得古文孔傳舜典於是始知有此二十八字或者由此乃謂古文舜典一篇皆盡亡失至是方全得之遂疑其偽蓋過論也

曰若稽古帝舜曰重華協于帝濬哲文明溫恭允塞玄德升聞乃命以位濬音浚○華光

謂堯也濬深哲智也溫和粹也塞實也玄幽潛也升上也言堯既有光華而舜又有光華可合於堯因言其則則深沉而有智文理而光明和粹而恭敬誠信而篤實有此四者幽潛之德上聞于堯堯乃命之以職位也

△慎徽五典五典克從納于百揆百揆時叙賓于四門四門穆穆納于太麓烈風雷雨弗迷
○微美也五典五常也父子有親君臣有義夫婦有別長幼有序明友有信是也從順也左氏所謂無違教也此蓋使為司徒之官也揆度也百揆者揆度庶政之官惟唐虞有之猶周之冢宰也時叙以時而叙左氏所謂無廢事也四門四方之門古者以賓禮親邦國諸侯各以方至而使主焉故曰賓穆穆和

○易本義云七所以
舉鼎寶以和黍酒
和爵金所以灌地降
神者也○程子傳云
雷之震動驚及百里
人無不懼而自失唯
宗廟祭祀執七鬯者
則不致於喪失人之
致其誠敬莫如祭祀
云

之至也左氏所謂無凶人也此蓋又兼四岳
之官也麓山足也烈迅迷錯也史記曰堯使
舜入山林川澤暴風雷雨舜行不迷蘇氏曰
洪水為害堯使舜入山林相視原隰雷雨大
至衆懼失常而舜不迷其度量有經人者而
天地鬼神亦或有以相之歟愚謂遇烈風雷
雨非常之變而不震懼失常非固聰明誠智
確乎不亂者不能也易震驚百里不喪七鬯
意為近之

△帝曰格汝舜詢事考言乃言底可績三載

汝陟帝位舜讓于德弗嗣格來詢謀乃汝底致陟升也堯言詢

舜所行之事而考其言則見汝之言致可有
功於今三年矣汝宜升帝位也讓于德讓于
有德之人也或曰謙遜自以其德不足為嗣也

△正月上日受終于文祖上日朔日也葉氏曰上旬之日曾氏

堯於是終帝位之事而舜受之也文祖
者堯始祖之廟未詳所指為何人也

△在璿璣王衡以齊七政璿音旋○在察也

也璿飾璣所以象天體之轉運也衡橫也
謂衡簫也以至為管橫而設之所以窺璣而
齊七政之運行猶今之渾天儀也七政日月
五星也七者運行於天有遲有速有順有逆
猶人君之有政事也此言舜初攝位整理庶
務首察璿衡以齊七政蓋曆象授時所當先
也○按渾天儀者天文志云言天體者三家
一曰周髀二曰宣夜三曰渾天宣夜絕無師
說不知其狀如何周髀之術以為天似覆盆

△尚書大傳云七政
謂春秋冬夏天文地
理人道所以為政也
人道正而萬事順成
○同云七政布位日
月時之生五星時之
紀日月有薄食五星
有錯聚七者得失在
人君之政故謂之為
政

○旁通云按此段註全據孔氏疏此所謂天文志乃蔡邕所作非諸史之志也

○同云晉書曰蓋天蔡邕所謂周觀者即蓋天之說也其本包儀氏立周夫歷度其所傳則周公受於殷商周人志之故曰周觀

○晉志云觀版也版者表也其言天似蓋笠地法覆盤天地皆中高外下北極之下為天地之中云云愚按孔疏下天似下脫蓋笠地法四字蔡傳亦脫之當補

蓋以斗極為中中高而四邊下日月傍行連之曰近而見之為晝日遠而不見為夜蔡邕以為考驗天象多所違失渾天說曰天之形狀似鳥卵地居其中天包地外猶卵之裹黃圓如彈丸故曰渾天言其形體渾渾然也其術以為為天半覆地上半在地下其天居地上見者一百八十二度半強地下亦然北極出地上三十三度南極入地下亦三十六度而高高正當天之中極南五十五度當嵩高之上又其南十二度為夏至之日道又其南二十四度為冬至之日道南下去地三十一度而已是夏至日北去極六十七度春秋分去極九十一度冬至去極一百一十五度此其大率也其南北極持其兩端其天與日月星宿斜而迴轉此必古有其法遭秦而滅至漢武帝時

○渾天說曰此說是吳中常侍盧江王蕃所作也晉志亦引之

○又按晉志及孔疏裏字皆作裏取包裹之義今蔡傳諸本並訛作裏字

○音釋云蔡邕字伯喈後漢陳留人○嵩高中岳也在河南府登封縣○落下闔字長公巴郡人隱於落下武帝徵待詔太史○鮮于複姓也見楊雄法言○耿壽昌漢太司農中丞○錢樂本名樂之宋太史丞

落下闔始經營之鮮于妄人又量度之至宣帝時耿壽昌始鑄銅而為之象宋錢樂又鑄銅作渾天儀衡長八尺孔徑一寸幾徑八尺圓周二丈五尺強轉而望之以知日月星辰之所在即璿璣玉衡之遺法也歷代以來其法漸密本朝因之為儀三重其在外者曰六合儀平置黑單環上刻十二辰八干四偶在地位以準地面而定四方側立黑雙環背刻去極度數以中分天脊直跨地平使其半入地下而結於其子午以為天經斜倚赤單環背刻赤道度數以平分天腹橫繞天經亦使半出地上半入地下而結於其卯酉以為天緯三環表裏相結不動其天經之環則南北二極皆為圓軸虛中而內向以挈三辰四遊之環以其上下四方於是可考故曰六合次其內曰三辰儀側立黑雙環亦刻去極度

○旁通云四游儀愚謂天動地靜地氣雖外降而地之休則賸然不動所謂四游决無此理輒據此以釋四游儀之所以得名耳

○音釋云十二辰子丑至戌亥不于壬癸甲乙丙丁庚辛四隅良異坤乾○沉括字存中宋吳興人

數外貫天經之軸內挈黃赤二道其赤道則為赤單環外依天緯亦刻宿度而結於黑雙環之卯酉其黃道則為黃單環亦刻宿度而其內以爲春分後之日軌半出其外以爲秋分後之日軌又爲白單環以承其交使不傾墊下設機輪以水激之使其日夜隨天東西運轉以象天行以其日月星辰於是可考故曰三辰儀其最在內者曰四遊儀亦爲黑雙環如三辰儀之制以貫天經之軸其環之內則兩面當中各施直距外指兩軸而當其要中之內面又爲小欒以受玉衡要中之小軸使衡既得隨環東西運轉又可隨處南北低昂以待古候者之仰窺焉以其東西南北無不周徧故曰四遊此其法之太略也沈括曰舊法規環一面刻周天度一面加銀丁蓋以夜

○史記天官書云北斗七星所謂璣璣玉衡以齊七政索隱云春秋運斗樞云斗第一未杓第二旋第三璣第四權第五衡第六開陽第七搖光第一至第四爲魁第五至第七爲杓

○晉志云魁四星爲璣璣杓三星爲玉衡

候天晦不可目察則以手切之也古人以璣飾璣疑亦爲此今大史局秘書省銅儀制極精緻亦以銅丁爲之曆家之說又以北斗魁四星爲璣杓三星爲衡今詳經文簡質不應北斗二字乃用寓名恐未必然姑存其說以廣異聞

肆類于上帝禋于六宗望于山川徧于羣

神禋音因○肆遂也類禋望皆祭名周禮肆師類造于上帝註云郊祀者祭昊天上帝之常祭非常祀而祭告于天其禮依郊祀爲之故曰類如泰誓武王伐商王制言天子將出皆類于上帝是也禋精意以享之謂宗尊也所尊祭者其祀有六祭法曰埋少牢於泰昭祭時也相近於坎壇祭寒暑也王宮祭日也夜明祭月也幽宗祭星也雩宗祭水旱也山

△旁通云古者天子以冬至日於國之南郊祭天於國立於郊故謂之郊○禋精意以享之謂見國語○周禮小宗伯兆山川丘陵墳衍各因其方山川註云上高曰

丘太阜，曰陵水涯，曰墳下平，曰衍古昔聖賢者三皇五帝九皇六十四民咸祀之。

○桓圭周禮疏云桓若屋之桓楹桓宮室之象所以安其上也四植謂之桓柱之堅者豎之則有四稜也桓圭蓋以桓為珠飾長九寸

○信圭躬圭周禮註云信當作身皆象以人形為珠飾欲其慎行保身皆長七寸

○穀璧蒲壁周禮註云穀所以養入蒲為席所以安入二玉蓋以穀蒲為珠飾皆徑五寸不執圭者未成國也愚按太宗伯云七命賜國子男五命故未成國也

△禮記云燔柴於泰壇疏云燔柴於泰壇者謂積薪於壇上而取玉幣及牲置柴上燔之使氣達于天也祭禮通解云陽祀自烟始陰祀自血起

○王制疏云觀見也謂見東方諸侯

○楊升菴集四十二云書修五禮五玉班志五玉作五樂蓋已有五端即五玉也玉當為樂註列五樂之目

川名山大川五嶽四瀆之屬望而祭之故曰望徧周徧也羣神謂丘陵墳衍古昔聖賢之類言受終觀象之後即祭也

△輯五瑞既月乃日觀四岳羣牧班瑞于羣

后輯斂瑞信也公執桓圭侯執信圭伯執躬圭子執穀璧男執蒲壁五等諸侯執之以合符於天子而驗其信否也周禮天子執冒以朝諸侯始受命天子錫以圭圭頭斜銳其下也諸侯始受命天子錫以圭圭頭斜銳其冒下斜刻小大長短廣狹如之諸侯來朝天子以刻處冒其圭頭有不同者則辨其偽也既盡觀見四岳四方之諸侯羣牧九州之牧伯也程子曰輯五瑞徵五等之諸侯也此以上皆正月事至盡此月則四方之諸侯有至

○音釋云陸佃曰信圭直而躬圭曲也

者矣遠近不同來有先後故日日見之不如此他朝會之同期於一日蓋欲以少接之則得盡其詢察禮意也班頒同羣后即侯牧也既見之後審知非偽則又頒還其瑞以與天下正始也

△歲二月東巡守至于岱宗柴望秩于山川

肆覲東后協時月正日同律度量衡修五禮

五玉三帛二生一死贊如五器卒乃復五月

南巡守至于南岳如岱禮八月西巡守至于

西岳如初十有一月朔巡守至于北岳如西

○孟子梁惠王下篇有之

○禮記王制篇疏云五岳視三公四瀆視諸侯其餘山川視伯小者視子男鄭註云謂其牲幣祭盛遵豆爵獻之數非謂尊卑

○律呂本原云黃鍾九寸大呂八寸二分七釐六毫太簇八寸來鍾七寸四分三釐七毫三絲姑洗七寸一分仲呂六寸五分八釐三毫四絲六忽蕤賓六寸二分八釐林鍾六寸夷則五寸五分五釐一毫南呂五寸三分無射四寸八分八釐四毫八絲應鍾四寸六分六釐

○史記律書云王者制事立法物度軌則壹稟於六律六律為萬事根本焉蔡氏又推黃鍾為六律之元故曰黃鍾為萬事根本也
○律呂本原云度者分寸尺丈引所以度量長短也量者合升斗斛所以量多少也生於黃鍾之容合龠為合註云兩龠也十合為升二十龠也十升為斗一百龠也十斗為斛一千龠也○蔡傳謂十龠為合蓋誤於孔疏也權衡者銖兩斤鈞石所以權輕重也○孔疏云衡平也權重也

禮歸格于藝祖用特

禮歸格于藝祖用特。孟子曰天子適諸侯曰巡守。巡守者巡守所守也。歲二月當巡守之年二月也。岱宗泰山也。柴燔柴以祀天也。望秩以祀山川也。秩者其牲幣祝號之次第。如五岳視三公四瀆視諸侯其餘視伯子男者也。東后東方之諸侯也。時謂四時月謂月之大小日謂日之甲乙其法略見上篇諸侯之國其有不齊者則協而正之也。律謂十二律黃鍾太簇姑洗蕤賓夷則無射大呂夾鍾仲呂林鍾南呂應鍾也。六為律六為呂凡十二管皆徑三分有奇空圍九分而黃鍾之長九寸太呂以下律呂相間以次而短至應鍾而極焉以之制樂而節聲音則長者聲下短者聲高下者則重濁而舒遲上者則輕清而剽疾以之審度而度量長短則九十分黃鍾之長一為一分而十分為寸

十寸為尺十尺為丈十丈為引以之審量而量多少則黃鍾之管其容子穀秬黍中者一千二百以為龠而十龠為合十合為升十升為斗十斗為斛以之平衡而權輕重則黃鍾之龠所容千二百黍其重十二銖兩龠則二十四銖為兩十六兩為斤三十斤為鈞四鈞為石此黃鍾所以為萬事根本諸侯之國其有不二者則審而同之時月之差由積日而成其法則先粗而後精度量衡受法於律其法則先本而後末故言正日在協時月之後同律在度量衡之先立言之叙蓋如此也五禮吉凶軍賓嘉也修之所以同天下之風俗五玉五等諸侯所執者即五瑞也二帛諸侯世子執纁公之孤執玄附庸之君執黃二生卿執羔大夫執鴈一死士執雉五玉三帛二生一死所以為贊而見者此九字當在肆

○五禮吉凶軍實嘉也詳見周禮太宗作
○羔鴈雉疏云羔取其群而不失其類鴈取其候時而行雉取其守介死不失節雉不可生知一死是雉也
○纁玄黃不見禮經蔡傳只據古註孔疏亦云未知出何書王肅所註同
○音釋云六與蒼璧青圭黃琮赤璋白琥玄璜六贊璧以帛琮以錦圭以馬璋以皮琥以練璜以黼見周禮太宗伯然六器六贊不足總該五禮之器當於六贊下增之類一守

觀東后之下協時月正日之上誤脫在此言東后之觀皆執此贊也如五器劉侍講曰如同也五器即五禮之器也周禮六器六贊即舜之遺法也卒乃復者舉祀禮觀諸侯一正朔同制度修五禮如五器數事皆畢則不復東行而遂西向且轉而南行也故曰卒乃復南岳衡山西岳華山北岳恒山二月東五月南八月西十月北各以其時也格至也言至于其廟而祭告也藝祖疑即文祖或曰文祖藝祖之所自出未有所考也特牲也謂一牛也古者君將出必告于祖禰歸又至其廟而告之孝子不忍死其親出告及面之義也王制曰歸格于祖禰鄭註曰祖下及禰皆一牛程子以為但言藝祖舉尊爾實皆告也但止就祖廟共用一牛不如時祭各設主於其廟也二說不知孰是今兩存之

音釋云諸侯來朝每年一方諸侯來朝恐未必然或如周制以遠近為踈數耳

△五載一巡守羣后四朝敷奏以言明試以功車服以庸

五載之內天子巡守者一諸侯來朝者四蓋巡守之明年則南方之諸侯來朝又明年則西方之諸侯來朝又明年則北方之諸侯來朝又明年則天子復巡守是則天子諸侯雖有尊卑而一往一來禮無不答是以上下交通而遠近洽和也敷陳奏進也周禮曰民功曰庸程子曰敷奏以言者使各陳其為治之說言之善者則從而明考其功有功則賜車服以旌異之其言不善則亦有以告飭之也林氏曰天子巡守則有協時月日以卜等事諸侯來朝則有敷奏以言以下等事

○周禮夏官司勳文王功曰勳若周公國功曰功若伊尹民功曰庸若后稷事功曰勞若禹治功曰力若咎繇戰功曰多若韓信

△旁通云中古指禹治水以前朱子大全集作古者中國之地○同云冀東之東字誤夏官職方氏云正北曰并州其山鎮曰恒山朱子語類云分冀州西爲并州通典云并州左有恒山之險右有太行之固則在冀之西明矣○音釋云案左傳禹鑄九鼎但云貢金九牧又九鼎以象九州則是十一州之分但終舜之世而已

△肇十有二州封十有二山濬川肇始也十
青徐荆揚豫梁雍幽并營也。中古之地但爲九州曰冀兗青徐荆揚豫梁雍禹治水作貢亦因其舊及舜即位以冀青地廣始分冀東恒山之地爲并州其東北醫無閭之地爲幽州又分青之東北遼東等處爲營州而冀州止有河內之地今河東一路是也封表也封十有二山者每州封表一山以爲一州之鎮如職方氏言揚州其山鎮曰會稽之類濬川濬商時又但言九圍九有周禮職方氏亦止列爲九州有揚荆豫青兗雍幽冀并而無徐梁營也則是爲十二州蓋不甚久不知其自何時復合爲九也吳氏曰此一節在禹治水之後其次序不當在四罪之先蓋史官泛記舜

所行之太事初不計先後之序也

△象以典刑流宥五刑鞭作官刑扑作教刑

金作贖刑眚災肆赦怙終賊刑欽哉欽哉惟

刑之恤哉

所謂墨劓剕刑宮大辟五刑之正也所以待夫元惡大憝殺人傷人穿窬淫放凡罪之不可宥者也流宥五刑者流遣之使遠去如下文流放竄之類也宥寬也所以待夫罪之稍輕雖入於五刑而情可矜法可疑與夫親貴動勞而不可加以刑者則以此而寬之也鞭作官刑者木未垂華官府之刑也扑作教刑者夏楚二物學校之刑也皆以待夫罪之輕

△呂刑篇所謂也

○禮記學記註云夏相也古雅反楚荆也爾雅註云稻今之山

○旁通云愚謂贖者
贖鞭朴之罪
○同云此五句從重
入輕典刑最重流者
次之鞭輕朴又輕贖
又輕
○此二句或由重而
即輕指管獄人肆赦所
犯雖重然出於過誤
不幸宜赦之也
○或由輕而即重指
估終賊刑所犯雖輕
然有所倚恃故意再
犯必賊殺之也
○據此經文則五刑
有流者而無金贖金
贖在鞭朴之下鞭朴
已在五刑之外以待
罪之輕者金贖又在
鞭朴之外則輕之又
輕者蓋典刑至重鞭
朴至輕流宥以待典
刑之得輕金贖以待
鞭朴之尤輕者當分
三段者典刑流宥為
一段所以言法外意
也

者金作贖刑者金黃金贖贖其罪也蓋罪之
極輕雖入於鞭朴之刑而情法猶有可議者
也此五句者從重入輕各有條理法之正也
肆縱也管獄肆赦者管謂過誤災謂不幸若
人有如此而入於刑則又不待流宥金贖而
直赦之也賊殺也估終賊刑者估謂有恃終
謂再犯若人有如此而入於刑則雖當宥當
贖亦不許其宥不聽其贖而必刑之也此二
句者或由重而即輕或由輕而即重蓋用法
之權衡所謂法外意也聖人立法制刑之本
未此七言者大略盡之矣雖其輕重取舍陽
舒陰慘之不同然欽哉欽哉惟刑之恤之意
則未始不行乎其間也蓋其輕重毫釐之間
各有攸當者乃天討不易之定理而欽恤之
意行乎其間則可以見聖人好生之本心也
據此經文則五刑有流宥而無金贖周禮秋

△旁通云朱子語錄
死猶今言斃死
○輯纂引孫氏云放
重於流竄重於放殛
重於竄
○左傳文公十八年
註云渾敦不開通之
貌窮奇其行窮奇好

官亦無其文至呂刑乃有五等之罰疑穆王
始制之非法之正也蓋當刑而贖則失之輕
疑赦而贖則失之重且使富者幸
免貧者受刑又非所以為平也
△流共工于幽洲放驩兜于崇山竄三苗于
三危殛鯀于羽山囚罪而天下咸服
流遣之
如
水之流也放置之於此不得他適也竄則驅
逐禁錮之殛則拘囚困苦之隨其罪之輕重
而異法也共工驩兜鯀事見上篇三苗國名
在江南荆揚之間恃險為亂者也幽洲北裔
之地水中可居曰洲崇山南裔之山在今澧
州三危西裔之地即雍之所謂三危既宅者
羽山東裔之山即徐之蒙羽其藝者服者天
下皆服其用刑之當罪也程子曰舜之誅四

奇擗机頑凶無嚼四
之貌會食爲饗食食
爲餐

○旁通云在位七十
載該八十六年又試
舜三載該八十九年
又不聽政二十八年
該一百一十七年替古錄云壽百一十七歲而崩

凶怒在四凶舜何與焉蓋因是人有可怒之
事而怒之聖人之心本無怒也聖人以天下
之怒爲怒故天下咸服之春秋傳所記四凶
之名與此不同說者以窮奇爲其工渾敦爲
驩兜饗餐爲三苗擗机爲鯀不知其果然否也

△二十有八載帝乃殂落百姓如喪考妣三

載四海遏密八音殂落死也死者魂氣歸于
天故曰殂體魄歸于地故
曰落喪爲之服也遏絕密靜也八音金石絲

竹匏土革木也言堯聖德廣大恩澤隆厚故
四海之民思慕之深至於如此也義禮圻內

之民爲天子齊衰三月圻外之民無服今應
服三月者如喪考妣應無服者遏密八音堯

十六即位在位七十載又試舜三載老不
聽政二十八載乃崩在位通計百單十年

該一百一十七年替古錄云壽百一十七歲而崩

△旁通云蓋以十文有二載字此繫以月正元日故意爲百姓既喪三載則舜亦爲喪畢
之明年也孟子云堯崩三年之喪畢舜避堯之子於南河之南是也

○音釋云喪畢明年即位按孟子堯崩三年喪畢舜避堯之子天下歸之而後踐天子位
孔傳本此

△月正元日舜格于文祖月正正月也元日
朔白也漢孔氏曰

舜服堯喪三年畢將即政故復至文祖廟告
蘇氏曰受終告攝此告即位也然春秋國君

皆以遭喪之明年正月即位於廟而改
元孔氏云喪畢之明年不知何所據也

△詢于四岳闢四門明四目達四聰詢謀闢
既告廟即位乃謀治于四岳之官開四方之
門以來天下之賢俊廣四方
之視聽以決天下之壅蔽

△咨十有二牧曰食哉惟時柔遠能邇惇德

允元而難任人蠻夷率服牧養民之官十二
王政以食爲首農事以時爲先舜言足食之

△音釋云朱子語錄
云難平聲任如字言
不可輕易任用人也
此篇集傳曾經朱子
訂定是一說皆通也

王政以食爲首農事以時爲先舜言足食之

○旁通云左傳云不相能也與此能字義相近

△旁通云舜問四岳四岳止一人而稱兪曰者可知為四岳所領諸侯之辭也

道惟在於不違農時也柔者寬而撫之也能者擾而習之也遠近之勢如此先其略而後其詳也惇厚允信也德有德之人也難拒絕也任古文作王包藏凶惡之人也言當厚有德信仁人而拒姦惡也凡此五者處之各得其宜則不特中國順治雖蠻夷之國亦相率而服從矣

△舜曰咨四岳有能奮庸熙帝之載使宅百

揆亮采惠疇僉曰伯禹作司空帝曰兪咨禹

汝平水土惟時懋哉禹拜稽首讓于稷契暨

臯陶帝曰兪汝往哉契音泄陶音遙○奮起類也一說亮相也舜言有能奮起事功以廣

○周官云司空掌邦土居四民辨地利
○旁通云如周以六卿兼三公周召以師保為家宰是卿兼三公也顧命自同召太保爽以下皆卿也是時召公為保兼家宰芮伯為司徒彤伯為宗伯畢公為司馬皆是以三公兼之

○後世以他官平章事知政事亦此類也李沆制詞曰蒙正中書侍郎兼戶部尚書平章事鄭綱制詞曰富弼尚書左僕射兼門下侍郎同中書門下平章事

帝堯之事者使居百揆之位以明亮庶事而順成庶類也僉眾也四岳所領四方諸侯之在朝者也禹姒姓崇伯鯀之子也平水土者司空之職時是懋勉也指百揆之事以勉之也蓋四岳及諸侯言伯禹見作司空可宅百揆帝然其舉而咨禹使仍作司空而兼行百揆之事錄其舊績而勉其新功也以司空兼百揆如周以六卿兼三公後世以他官平章事知政事亦此類也稽首首至地稷田正官稷名棄姓姬氏封於邰契臣名姓子氏封於商稷契皆帝嚳之子暨及也臯陶亦臣名兪者然其舉也汝往哉者不聽其讓也此章稱舜曰此下方稱帝曰者以見堯老舜攝堯在時舜未嘗稱帝此後舜方真即帝位而稱帝也

△帝曰棄黎民阻飢汝后稷播時百穀阻厄

△孟子滕文公篇云使契為司徒教以人倫父子有親君臣有義夫婦有別長幼有序朋友有信放勳曰勞之來之國之直之輔之翼之使自得之又從而振德之聖人之憂民如此

也。有爵士之稱。播布也。穀非一種。故曰百穀。此因禹之讓。而申命之。使仍舊職以終其事也。
△帝曰契百姓不親五品不遜汝作司徒敬敷五教在寬。婦長幼朋友五者之名位等級也。遜順也。司徒掌教之官。敷布也。五教父子有親君臣有義夫婦有別長幼有序朋友有信以五者當然之理而為教令也。敬敬其事也。聖賢之於事雖無所不敬而此又事之大者故特以敬言之。寬裕以待之也。蓋五者之理出於人心之本然非有強而後能者自其拘於氣質之偏溺於物欲之蔽始有味於其理而不相親愛不相遜順者於是因禹之讓又申命契仍為司徒使之敬以敷教而又寬裕以待之使之優柔浸漬以漸而入則其天

△旁通云士理官也月令註理獄官也夏曰大理讀會云皋陶為大理

○同云呂刑云上刑適輕下刑適重上服蒸傳云事在上刑而情適輕則服下刑舜之有過無大康誥所謂大罪非終者是也事在下刑而情適重則服上刑舜之刑故無小

性之真自然呈露不能自己而無無恥之患矣孟子所引堯言勞來匡直輔翼使自得之又從而振德之亦此意也。
△帝曰皋陶蠻夷猾夏寇賊姦宄汝作士五刑有服五服三就五流有宅五宅三居惟明

○旁通云官刑腐刑也如草木腐而生意絕也前漢書司馬遷傳師古註蠶室初腐刑所居溫密之室也又三輔黃圖云蠶室行腐刑之所司馬遷下蠶室屏處隱風處也朱子語錄云官刑下蠶室其他底刑也是就簡隱風處

克允。克音軌。猾亂夏明而大也。曾氏曰中取此義也。劫人曰寇殺入曰賊在外曰姦在內曰宄士理官也。服服其罪也。呂刑所謂上服下服是也。三就孔氏以為大罪於原野大夫於朝士於市不知何據竊恐惟大辟棄之於市官辟則下蠶室餘刑亦就屏處蓋非死刑不欲使風中其瘡誤而至死聖人之仁也。五流五等象刑之當看者也。五宅三居者流

○音釋云蠶室漢書註九養蠶者欲其温而早成故為密室蓄以置之腐刑亦有中風之患須入密室乃得全因呼為蠶室

△周禮考工記有攻木之工七攻金之工六攻皮之工五設色之工五刮摩之工五搏埴之工二

○莊子胠篋篇云掘工倕之指而天下始有人有其巧矣

○音釋云積竹周禮父以積竹八觚長丈一尺建於兵車說文註積竹謂削去其白取其青處合之取其有力也登於斧穿也

△周禮有山虞澤虞林衡川衡

○輯纂云益蓋為衆虞之長耳

○旁通云夏字誤按周禮地官有之又周禮註云虞度也度知山之大小及所生者衡平也平林麓之木小及所生者

雖有五而宅之但為三等之居如列爵惟五分土惟三也孔氏以為大罪居於四裔次則九州之外次則千里之外雖亦未見其所據然大槩當略近之此亦因禹之讓而申命之又戒以必當致其明察乃能使刑當其罪而人無不信服也

△帝曰疇若予工僉曰垂哉帝曰俞咨垂汝共工垂拜稽首讓于父析暨伯與帝曰俞往

哉汝諧音殊斯千羊反與音餘○若順其理而治之也曲禮六工有土工金工石工木工獸工草工周禮有攻木之工攻金之工攻皮之工設色之工搏埴之工皆是也帝問誰能順治予百工之事者垂臣名有巧思莊子曰擣工倕之指即此也父析伯與

臣名也父以積竹為兵建兵車者析方斧也古者多以其所名為名父析豈能為一器者歟往哉汝諧者往哉汝和其職也

△帝曰疇若予上下草木鳥獸僉曰益哉帝曰俞咨益汝作朕虞益拜稽首讓于朱虎熊羆

山澤之官周禮分為虞衡屬於夏官朱虎熊羆四臣名也高辛氏之子有曰仲虎仲熊意以獸為名者亦以其能服是獸而得名歟史記曰朱虎熊羆為伯益之佐前父析伯與當亦為垂之佐也

△帝曰咨四岳有能典朕三禮僉曰伯夷帝

△旁通云天神昊天上帝日月星辰司中司命風師雨師是也人祀先主宗廟是也地祇社稷五祀五嶽山林川澤是也
○同云周禮春官宗伯掌邦禮其屬有都宗人家宗人註云都王予翁所封及公卿所食邑家謂大夫所食采地
○音釋云宗伯宗人周禮大宗伯掌天神人祀地示之禮小宗伯掌國之神位都宗人掌都祭祀之禮宗人掌家祭祀之禮

曰俞咨伯汝作秩宗夙夜惟寅直哉惟清伯拜稽首讓于夔龍帝曰俞往欽哉夔音遠
禮祀天神享人鬼祭地祇之禮也伯夷臣名姜姓秩叙也宗祖廟也秩宗主叙次百神之官而專以秩宗名之者蓋以宗廟為主也周禮亦謂之宗伯而都家皆有宗人之官以掌祭祀之事亦此意也夙早寅敬畏也直者心無私曲之謂人能敬以直內不使少有私曲則其心潔清而無物欲之汚可以交於神明矣夔龍二臣名

△帝曰夔命汝典樂教胥子直而溫寬而栗剛而無虐簡而無傲詩言志歌永言聲依永

△音釋云成均周禮註均調也樂師調其音太司樂受成章也一云成均五帝大學之名掌其遺禮可法者
○旁通云賈氏疏云成均五帝樂名
○蕩滌邪穢斟酌飽滿出史記樂書主聲音而言
○動盪血脉流通精神亦出史記主舞蹈

律和聲八音克諧無相奪倫神人以和夔曰於予擊石拊石百獸率舞曹直又反○曹長夫之適子也栗莊敬也上二無字與母同凡人直者必不足於溫故欲其溫寬者必不足於栗故欲其栗所以慮其偏而輔翼之也剛者必至於虐故欲其無虐簡者必至於傲故欲其無傲所以防其過而戒禁之也教胥子者欲其如此而其所以教之之具則又專在於樂如周禮太司樂掌成均之法以教國子於樂而孔子亦曰興於詩成於樂蓋所以蕩滌邪穢斟酌飽滿動盪血脉流通精神養其中和之德而救其氣質之偏者也心之所之謂之志心有所之必形於言故曰詩言志既形於言則必有長短之節故曰歌永言既長

而言

○音釋云三分至相生黃鍾之管二分損一分益一上生大簇餘做此詳見周禮大師註又詳見禮運註疏

○旁通云被之八音金為鍾石為磬絲為絃竹為管匏為笙土為瓊革為鼓木為祝

短則必有高下清濁之殊故曰聲依未聲者官商角徵羽也。大抵歌聲長而濁者為官以漸而清且短則為商為角為徵為羽所謂聲依永也。既有長短清濁則又必以十二律和之乃能成文而不亂。假令黃鍾為官則大簇為商姑洗為角林鍾為徵南呂為羽蓋以三分損益隔八相生而得之。餘律皆然。即禮運所謂五聲六律十二管還相為宮所謂律和聲也。人聲既和乃以其聲被之八音而為樂則無不諧協而不相侵亂失其倫次可以奏之朝廷薦之郊廟而神人以和矣。聖人作樂以養情性育人材事神祇和上下其體用功效廣大深切乃如此。今皆不復見矣。可勝嘆哉。夔曰以下蘇氏曰舜方命九官濟濟相讓無緣夔於此獨言其功此益稷之文簡編脫誤復見於此

△音釋云周禮太僕掌諸侯之復逆註復謂奏事逆謂受下奏沈存中云尚書秦官也秦人謂上為尚按尚書秦掌書籍之官天子所御皆曰尚故名尚書如尚衣尚食之類

○旁通周禮云小臣掌三公及孤卿之復逆註疏云復是報白之義逆謂上書

△帝曰龍朕聖讒說殄行震驚朕師命汝作納言夙夜出納朕命惟允。聖疾力反讒音慙行者謂傷絕善人之事也。師衆也。謂其言之不正而能變亂黑白以駭衆聽也。納言官名。命令政教必使審之既允而後出則讒說不得行而矯偽無所託矣。敷奏復逆必使審之既允而後入則邪僻無自進而功緒有所稽矣。周之內史漢之尚書魏晉以來所謂中書門下者皆此職也。

△帝曰咨汝二十有二人欽哉惟時亮天功。二十二人四岳九官十二牧也。周官言內有百揆四岳外有州牧侯伯蓋百揆者所以統庶官而四岳者所以統十二牧也。既分命之

○旁通云周官司空掌邦土居四民時地利王制云司空執度地居民山川沮澤時四時量地遠近興事任力所謂平水土若百土同領於司空也

又總告之使之各敬其職以相天事也。曾氏曰舜命九官新命者六人。命伯禹命伯夷咨四岳而命者也。命垂命益泛咨而命者也。命夔命龍因人之讓不咨而命者也。夫知道而後可宅百揆知禮而後可典三禮知道知禮非人人所能也。故必咨於四岳若子工若上命令其體雖不若百揆之大然其事理精微亦非百土庶物之可比。伯夷既以四岳之舉而當秩宗之任則其所讓之人必其中於典樂納言之選可知。故不咨而命之也。若稷契皋陶之不咨者申命其舊職而已。又按此以平水土若百土各為一官而周制同領於司空此以土一官兼兵刑之事而周禮分為夏秋兩官蓋帝王之法隨時制宜所謂損益可知者如此。

△三載考績三考黜陟幽明庶績咸熙分比

三苗也。九載則人之賢否事之得失可見。於是陟其明而黜其幽賞罰明信。人人力於事功。此所以庶績咸熙也。比猶背也。其善者留其不善者竄徙之。使分背而去也。此言舜命二十二人之後立此考績黜陟之法。以時舉行而卒言其效如此也。按三苗見於經者如典謨益稷禹貢呂刑詳矣。蓋其負固不服。臣乍叛舜攝位而竄逐之。禹治水之時三危已宅而舊都猶頑不即工。禹攝位之後帝命徂征而猶逆命及禹班師而後來格。於是乃得考其善惡而分比之也。呂刑之言遏絕則通其本末而言不可以先後論也。

△禹貢云三危既宅三苗丕叙

△韓文三十一 黃陵
廟碑文有之

○晉書東晉傳云太
康二年汲郡人不準
盜發魏襄王墓或言
安釐王家得竹書數
十車其紀年十三篇
○君與篇云故殷禮
陳配天多歷年所
○楊子法言寡見篇
云雲祖于方甬流乎
滬註云祖在地方四
方也

○音釋云舜家在道
州寧遠縣南九疑山
女英山下道州本漢
零陵郡地故傳稱零
陵九疑山亦名蒼梧此

△黃存齋尚書通考
云山齋熊氏曰若稽
古按堯舜之典禹
之謨皆虞書也而皆
稱若稽古夫以虞之
史臣謂堯為古可也
舜禹卑其時尚存亦
謂之古可乎更之若
稽古二字只當從先
儒順考古道之說蓋
聖人雖懷天縱之資
然未嘗自用其私智
每順考古道而行之

△舜生三十徵庸三十在位五十載陟方乃

死徵知陵反○徵召也陟方猶言升遐也韓
謂昇天也書曰殷禮陟配天言以道終其德
協天也故書紀舜之沒云陟其下言方乃死
者所以釋陟為死也地之勢東南下如言舜
巡守而死宜言下方不得言陟方也按此得
之但不當以陟為句絕耳方猶雲祖乎方之
方陟方乃死猶言殂落而死也舜生三十年
堯方召用歷試三年居攝二十八年通三十
年乃即帝位又五十年而崩蓋於篇末總叙其
始終也史記言舜巡守崩于蒼梧之野孟子言
舜卒於鳴條未可知孰是今零陵九疑有舜塚云
○大禹謨 謨謀也林氏曰虞史既述二
典其所載有未備者於是又

叙其君臣之間嘉言善政以為大禹
臯陶謨益稷三篇所以備一
典之未備者今文無古文有

曰若稽古大禹曰文命敷于四海祗承于帝

命教祗敬也帝謂舜也文命敷于四海者即
禹貢所謂東漸西被朔南暨聲教訖于四海
者是也史臣言禹既已布其文教於四海矣
於是陳其謨以敬承于舜如下文所云也文
命史記以為禹名蘇氏曰以文命
為禹名則敷于四海者為何事耶

曰后克艱厥后臣克艱厥臣政乃乂黎民

敏德 曰以卜即禹祗承于帝之止言也艱難也
孔子曰為君難為臣不易即此意也乃
者難辭也敏速也禹言君而不敢易其為君

如所謂唐虞繼事也建
官惟百者即一堦可
知其他矣禹皋陶亦
然故皆以著魯古稱
之也

之道臣而不敢易其為臣之職夙夜祗懼各
務盡其所當為者則其政事乃能修治而無邪
慝下民自然觀感速化於善而有不容已者矣
△帝曰俞允若茲嘉言罔攸伏野無遺賢萬
邦咸寧稽于衆舍已從人不虐無告不廢困
窮惟帝時克嘉善攸所也舜然禹之言以為
信能如此則必有以廣延衆論
悉致羣賢而天下之民咸被其澤無不得其
所矣然非志私順理愛民好士之至無以及
此而惟堯能之非常人所及也蓋為謙辭以
對而不敢自謂其必能舜之克艱於此亦可
見矣程子曰舍已從人最為難事已者我之
所有雖痛舍之猶懼守
已者固而從人者輕也

△史記正義引帝王
世紀云為唐侯在位
九年唐侯德盛諸侯
歸之唐侯自知有天
命乃受帝禪云

△益曰都帝德廣運乃聖乃神乃武乃文皇
天眷命奄有四海為天下君廣者大而無外
運者行之不息
大而能運則變化不測故自其大而化之而
言則謂之聖自其聖而不可知而言則謂之
神自其威之可畏而言則謂之武自其英華
發外而言則謂之文眷顧奄盡也堯之初起
不見於經傳稱其自唐侯特起為帝觀益之
言理或然也或曰舜之所謂帝者堯也羣臣
之言帝者舜也如帝德罔愆帝其念哉之類
皆謂舜也蓋益因舜尊堯而遂美舜之德以
勸之言不特堯能如此帝亦當然也今按此
說所引此類固為甚明但益之語接連上句
惟帝時克之下未應遽舍堯而譽舜又徒極
口以稱其美而不見其有勸勉規戒之意恐

唐虞之際未遠有此諛佞之風也依舊說贊堯為是

△禹曰惠迪吉從逆凶惟影響惠順迪道也

惠迪從逆猶言順善從惡也禹言天道可畏吉凶之應於善惡猶影響之出於形聲也以見不可不艱者以此而終上文之意

△益曰吁戒哉做戒無虞罔失法度罔遊于

逸罔淫于樂任賢勿貳去邪勿疑疑謀勿成

百志惟熙罔違道以干百姓之譽罔拂百姓

以從已之欲無怠無荒四夷來王符勿反

△音釋云做朱子語錄云古文作敬唐改今文

○易下繫辭云下致而百慮天下何思何慮註云理本無二而殊塗百慮莫非自然何以思慮為哉
○周禮秋官太行人云九州之外謂之蕃國世壹見註云九州之外無朝貢之歲父死子立及嗣王即位乃一來耳

先吁後戒欲使聽者精密也做與警同虞度罔勿也法度法則制度也淫過也當四方無可虞度之時法度易至廢弛故戒其失墜逸樂易至縱恣故戒其遊淫言此三者所當謹畏也任賢以小人間之謂之貳去邪不能果斷謂之疑謀圖為也有所圖為揆之於理而未安者則不復成就之也百志猶易所謂百慮也拂逆也九州之外世一見曰王帝於是八者朝夕戒懼無怠於心無荒於事則治道益隆四夷之遠莫不歸往中土之民服從可知今按益言八者亦有次第蓋人君能守法度不縱逸樂則心正身脩義理昭著而於人之賢否孰為可任孰為可去事之是非孰為可疑孰為不可疑皆有以審其幾微絕其蔽惑故方寸之間光輝明白而於天下之事孰為道義之正而不可違孰為民心之公而不

可嗚皆有以處之不失其理而毫髮私意不入於其間此其懲戒之深旨所以推廣大禹克艱惠迫之謨也苟無其本而是非取舍決於一己之私乃欲斷而行之無所疑惑則其為害反有不可勝言者矣可不戒哉

△禹曰於帝念哉德惟善政政在養民水火

金木土穀惟修正德利用厚生惟和九功惟

敘九敘惟歌戒之用休董之用威勸之以九

歌俾勿壞於音烏○益言儆戒之道禹歎而德非徒善而已惟當有以善其政政非徒法而已在乎有以養其民下文六府三事即養

△音釋云補其不足按上文只言相克而此云相助者假如火

盛則金衰若水洩火之勢則金得補矣餘倣此然以五行并穀為六府則五行亦當指物而言不當言氣也孔疏云府者藏財之處六物者民之所資也立言之序與洪範異者便文耳意亦謂六物皆民所用無所重輕不專取相克之義蓋傳云五行相克而生穀似主重穀之意然四序順布百穀用成豈必五氣相克而後生穀哉此篇集傳經朱子訂定不

民之政也水火金木土穀惟修者水火克火火克金金克木木克土土而五穀或相制以洩其過或相助以補其不足而六者無不修矣正德者父慈子孝兄友弟恭夫義婦聽所以正民之德也利用者工作什器商通貨財之類所以利民之用也厚生者衣食肉不飢不寒之類所以厚民之生也六者既修民生始遂不可以逸居而無教故為之儀典敷教以正其德通功易事以利其用制節謹度以厚其生使皆當其理而無所乖則無不和矣九功合六與三也敘者言九者各順其理而不汨陳以亂其常也歌者以九功之敘而詠之歌也言九者既已修和各由其理民享其利莫不歌詠而樂其生也然始勤終怠者人情之常恐安養既久怠心必生則已成之功不能保其久而不廢故當有以激勵之如下

敢妄議但鄙見如此
後之明者尚商確之
○什器史記註什數
也人家常用之器非
一故以什爲數
○周禮大司樂云九
德之歌九韶之舞註
引左氏云九功之德
皆可歌也謂之九歌
○史記樂書云君子
不爲約則脩德滿則
棄禮供能思初安能
惟始沐浴膏澤而歌
詠勤苦非大德誰能
如斯

文所云也董督也威古文作畏其勤於是者
則戒喻而休美之其怠於是者則督績而懲
戒之然又以事之出於勉強者不能久故復
即其前日歌詠之言協之律呂播之聲音用
之鄉人用之邦國以勸相之使其歡欣鼓舞
趨事赴功不能自已而前日之成功得以久
存而不壞此周禮所謂九德之歌九韶之舞
而太史公所謂供能思初安能惟始沐浴膏
澤而歌詠勤苦者也葛氏曰洪範五行水火
木金土而已穀本在水行之數禹以其爲民
食之急故別
而附之也

△帝曰俞地平天成六府三事允治萬世永
賴時乃功
治去聲○水土治曰平言水土既
平而萬物得以成遂也六府即水

火金木土穀也六者財用之所自出故曰府
三事正德利用厚生也三者人事之所當爲
故曰事舜因禹言養民之
政而推其功以美之也

▲禮記曲禮篇云八
十九十日老百年曰
期頤

△帝曰格汝禹朕宅帝位三十有三載耄期
倦于勤汝惟不怠總朕師
耄莫報反○九十七
至是年已九十三矣總率也舜自言既老血
氣已衰故倦於勤勞之事汝當勉力不怠而
總率我衆也蓋命之攝位之事堯命舜曰陟
帝位舜命禹曰總朕師者蓋堯欲使舜真宅
帝位舜讓弗嗣後惟
居攝亦若是而已

△禹曰朕德罔克民不依臯陶邁種德德乃

降黎民懷之帝念哉念茲在茲釋茲在茲名
 言茲在茲允出茲在茲惟帝念功
 布降下也禹自言其德不能勝任民不依歸
 惟臯陶勇往力行以布其德德下及於民而
 民懷服之帝當思念之而不忘也茲指臯陶
 也禹遂言念之而不忘固在於臯陶舍之而
 他求亦惟在於臯陶名言於口固在於臯陶
 誠發於心亦惟在於臯陶也蓋反覆思之而
 卒無有易於臯陶者惟帝
 深念其功而使攝位也

△帝曰臯陶惟茲臣庶罔或干予正汝作士
 明于五刑以弼五教期于予治刑期于無刑

民協于中時乃功懋哉
 之本而刑特以輔其所不及而已期者先事
 取必之謂舜言惟此臣庶無或有干犯我之
 政者以爾為士師之官能明五刑以輔五品
 之教而期我以至至於治其始雖不免於用刑
 而實所以期至於無刑之地故民亦皆能協
 於中道初無有過不及之差則刑果無所施
 矣凡此皆汝之功也懋勉也蓋不聽
 禹之讓而稱臯陶之美以勸勉之也
 △臯陶曰帝德罔愆臨下以簡御衆以寬罰
 弗及嗣賞延于世宥過無大刑故無小罪疑
 惟輕功疑惟重與其殺不辜寧失不經好生

△琅邪代醉十一云
 宥過無大刑故無小
 前人解作過雖大亦
 宥之故雖小亦刑之
 然於理未安如馳馬

而疏斃小兒此過之
大者亦可宥乎若命
入守果實括取小果
食之此故之小者也
亦將刑乎當作宥過
無宥其大謂小者則
宥大者則不宥所以
使人儆畏不敢懈怠
也刑故則無刑其小
謂稍大則刑小者則
不刑所以示吾寬德
不為苛細也
○唐荆川稱編二云
鄭樵云刑故無小宥
過無大諸家解用十
數句解不盡曾見作
者說曰刑故無刑小
宥過無宥大只添二字而辭意明白不用解經而理自明

之德洽于民心茲用不犯于有司愆過也簡

謂上煩密則下無所容御者急促則衆擾亂
嗣世皆謂子孫然嗣親而世疎也延遠及也
父子罪不相及而賞則遠延于世其善善長
而惡惡短如此過者不識而誤犯也故者知
之而故犯也過誤所犯雖大必有不忘故犯
雖小必刑即上篇所謂青災肆赦怙終賊刑
者也罪已定矣而於法之中有疑其可重可
輕者則從輕以罰之功已定矣而於法之中
有疑其可輕可重者則從重以賞之辜罪經
常也謂法可以殺可以無殺殺之則恐陷於
非辜不殺之恐失於輕縱二者皆非聖人至
公至平之意而殺不辜者尤聖人之所不忍
也故與其殺之而害彼之生寧姑全之而自
受失刑之責此其仁愛忠厚之至皆所謂好

生之德也蓋聖人之法有盡而心則無窮故
其用刑行賞或有所疑則常屈法以申恩而
不使執法之意有以勝其好生之德此其本
心所以無所壅遏而得行於常法之外及其
流衍洋溢漸涵浸漬有以入于民心則天下
之人無不愛慕感悅興起於善而自不犯于
有司也臯陶以舜美其功故言此以歸功於
其上蓋不敢當其褒美之意而自謂已功也
△帝曰俾予從欲以治四方風動惟乃之休
民不犯法而上不用刑者舜之所欲也汝能
使我如所願欲以治教化四達如風鼓動莫
不靡然是乃汝之美也
舜又申言以重歎美之

△帝曰來禹浚水做予成允成功惟汝賢克

△孟子告子下篇云
水逆行謂之洚水洚
水者洪水也仁人之
所惡也
○音釋云洚與降通
按讀書洛字有四音
一音洪一音胡江反
一音開一音降皆云
水不遵道懋朱子語
錄云當作懋盛大也
古字通

勤于邦克儉于家不自滿假惟汝賢汝惟不
矜天下莫與汝爭能汝惟不伐天下莫與汝
爭功予懋乃德嘉乃丕績天之曆數在汝躬
汝終陟元后洚水洪水也古文作降孟子曰
水逆行謂之洚水蓋山崩水渾
下流淤塞故其逝者輒復反流而泛濫決溢
洚洞無涯也其災所起雖在堯時然舜既攝
位害猶未息故舜以為天警懼於己不敢以
為非己之責而自寬也允信也禹奏言而能
踐其言試功而能有其功所謂成允成功也
禹能如此則既賢於人矣而又能勤於王事
儉於私養此又禹之賢也有此二美而又能
不矜其能不伐其功然其功能之實則自有

不可掩者故舜於此復申命之必使攝位也
懋懋古通用懋盛大之意丕大績功也懋乃
德者禹有是德而我以為為盛大嘉乃丕績者
禹有是功而我以為為嘉美也曆數者帝王相
繼之次第猶歲時氣節之先後汝有盛德大
功故知曆數當歸於汝汝終當升此大君之
位不可辭也是時舜方命禹以
居攝未即天位故以終陟言也

△人心惟危道心惟微惟精惟一允執厥中

心者人之知覺主於中而應於外者也指其
發於形氣者而言則謂之人心指其發於義
理者而言則謂之道心人心易私而難公故
危道心難明而易昧故微惟能精以察之而
不雜形氣之私一以守之而純乎義理之正
道心常為之主而人心聽命焉則危者安微

△旁通云中庸序云
心之虛靈知覺一而
已矣蓋虛靈是未發
時心之體也知覺是
已發時心之用也人
心道心皆是已發之

心故以知覺言之然
又云主於中則所主
者即體也

者著動靜云為自無過不及之差而信能執
其中矣堯之告舜但曰允執其中今舜命禹
又推其所以而詳言之蓋古之聖人將以天
下與人未嘗不以其治之之法并而傳之其
見於經者如此後之人君
其可不深思而敬守之哉

△無稽之言勿聽弗詢之謀勿庸無稽者不
考於古弗

詢者不咨於衆言之無據謀之自專是皆一
人之私心必非天下之公論皆妨政害治之
大者也言謂泛言勿聽可矣謀謂計事故又
戒其勿用也上文既言存心出治之本此又
告之以聽言處事之要
內外相資而治道備矣

△可愛非君可畏非民衆非元后何戴后非

衆罔與守邦欽哉慎乃有位敬修其可願四

海困窮天祿永終惟口出好興戎朕言不再

△孟子盡心下篇曰
可欲之謂善 註云
天下之理其善者必
可欲其惡者必可惡
云

可愛非君乎可畏非民乎衆非君則何所奉
戴君非民則誰與守邦欽哉言不可不敬也
可願猶孟子所謂可欲凡可願欲者皆善也
人君當謹其所居之位敬修其所可願欲者
苟有一毫之不善生於心害於政則民不得
其所者多矣四海之民至於困窮則君之天
祿一絕而不復續豈不深可畏哉此又極言
安危存亡之戒以深警之雖知其功德之盛
必不至此然猶欲其戰兢兢無敢逸豫而
謹之於毫釐之間此其所以為聖人之心也
好善也戎兵也言發於口則有二者之分利
害之幾可畏如此吾之命汝蓋已審矣豈復

更レ有他說。蓋欲禹受レ命而不復辭避也。

△禹曰。枚卜功臣。惟吉之從。帝曰。禹官占。惟

先蔽志。昆命于元龜。朕志先定。詢謀僉同。鬼

神其依。龜筮協從。卜不習吉。禹拜稽首。固辭。

帝曰。母惟汝諧。事已盡。禹不容。復辭。但請歷

卜。有功之臣而從其吉。冀自有以當之者。而

已得。遂其辭也。官占。掌占卜之官也。蔽斷。見

後。龜卜筮著習重也。帝言官占之法。先斷其

志之所向。然後令之於龜。今我志既先定。而

衆謀皆同。鬼神依順。而龜筮已協從矣。又何

用更枚卜乎。况占卜之法。不待重吉也。固辭。

△帝通云。昔所以筮龜所以卜也。

△蘇子由古史云。神宗者舜之所宗。堯也。註云。舜受命于文祖。禹受命于神宗。蓋將以天下與人。必告其所從。受天下者也。○禮曰。禮記祭法篇也。

再辭也。母者禁止之辭。言惟汝可以諧此元后之位也。

△正月朔旦受命于神宗。率百官若帝之初。

神宗。堯廟也。蘇氏曰。堯之所從受天下者。曰

文祖。舜之所從受天下者。曰神宗。受天下於

人。必告於其人之所從受者。禮曰。有虞氏禘

黃帝而郊。嚳祖。顓頊而宗。堯則神宗。為堯明

矣。正月朔旦。禹受攝帝之命于神宗之廟。總

率百官其禮。一如帝舜受終之初等事也。

△帝曰。咨禹。惟時有苗弗率。汝徂征。禹乃會

羣后。誓于師。曰。濟濟有衆。咸聽朕命。蠢茲有

苗。昏迷不恭。侮慢自賢。反道敗德。君子在野。

△軍旅曰誓 見周禮士師
○禮記檀弓篇云股人作誓而民始畔周人作會而民始疑云

小人在位民棄不保天降之咎肆予以爾眾
士奉辭伐罪爾尚一乃心力其克有勳尹反
○徂往也舜咨嗟言今天下惟是有苗之君不循教命汝往征之征正也往正其罪也會徵會也誓戒也軍旅曰誓有會有誓自唐虞時已然然禮言商作誓周作會非也禹會諸侯之師而戒誓以征討之意濟濟和整眾盛之貌蠢動也蠢蠢然無知之貌昏闇迷惑也不恭不敬也言苗民昏迷不敬侮慢於人妄自尊大反戾正道敗壞常德用舍顛倒民怨天怒故我以爾眾士奉帝之辭罰苗之罪爾眾士庶幾同心同力乃能有功此上禹誓眾之辭也林氏曰堯老而舜攝者二十有八年舜老而禹攝者十有七年其居攝也代總萬機

△朱子語錄云號泣于旻天呼天而泣也于父母呼父母而泣也

之政而堯舜之為天子蓋自若也故國有大事猶稟命焉禹征有苗蓋在夫居攝之後而稟命於舜禹不敢專也以征有苗推之則知舜之誅四凶亦必稟堯之命無疑
△三旬苗民逆命益贊于禹曰惟德動天無遠弗届滿招損謙受益時乃天道帝初于歷山往于田日號泣于旻天于父母負罪引慝祗載見矜矧夔夔齊慄馨亦允若至誠感神矧茲有苗禹拜昌言曰兪班師振旅帝乃誕敷文德舞干羽于兩階七旬有苗格屈音介旻音民

○易謙卦彖傳辭也

○旁通爾雅云秋為旻天詩序云旻怒也毛公云仁覆閔下則稱旻天書疏云未天怒已故呼曰旻天

○孟子集註云怨已之不得其親而思慕也又云自責不知已有何罪耳非怨父母也

○旁通云蓋舜父老而無目號曰瞽瞍而蔡傳釋其所以為號之由也

誠音咸慙惕德反矧音晒羽王遇反○三旬三十日也。以師臨之。閱月苗頑猶不聽服也。贊佐。屈至也。是時益蓋從禹出征。以苗負固恃強。未可威服。故贊佐於禹。以為惟德可以動天。其感通之妙。無遠不至。蓋欲禹還兵而增修其德也。滿損謙益。即易所謂天道虧盈而益謙者。帝舜也。歷山在河中府河東縣仁覆閔下。謂之旻日。非一日也。言舜耕歷山往于田之時。以不獲順於父母之故。而曰號呼于旻天。于其父母蓋怨慕之深也。負罪自負其罪。不敢以為父母之罪。引慙自引其慙。不敢以為父母之慙也。祇敬載事也。瞽瞍長老之稱。言舜敬其于職之事。以見瞽瞍也。齊莊敬也。慄戰慄也。夔夔莊敬戰慄之容也。舜之敬畏小心。而盡於事親者。如此允信若順也。言舜以誠孝感格。雖瞽瞍頑愚亦且信順之。即

○孟子離婁上篇云舜盡事親之道而瞽瞍底豫集註云底致也豫悅樂也

○旁通云按周禮春官樂師有舞有干舞註云宗廟以羽兵事以干疏云折羽為旌羽舞折羽也干戈兵事所用故以干舞為兵孔氏書疏云武舞執楯文舞執羽干羽皆舞者所執據器言之有武有文用以為舞而不用於敵故教為文也

孟子所謂底豫也誠感物曰誠益又推極至誠之道以為神明亦且感格而況於苗民乎昌言盛德之言拜所以敬其言也班還振整也謂班師於有苗之國而振旅於京師也誕大也文德文命德教也于楮羽翳也皆舞者所執也兩階賓主之階也七旬七十日也格至也言班師七旬而有苗來格也舜之文德非自禹班師而始敷苗之來格非以舞干羽而後至史臣以禹班師而歸弛其威武專尚德教于羽之舞雍容不迫有苗之至適當其時故作史者因即其實以形容有虞之德數千載之下猶可以是以而想其一時氣象也

○臯陶謨今文古文皆有

○音釋云阜陶陸氏云本或作咎蘇

曰若稽古阜陶曰允迪厥德謨明弼諧禹曰
俞如何阜陶曰都慎厥身修思永惇叙九族
庶明勵翼邇可遠在茲禹拜昌言曰俞稽古
即記阜陶之言者謂考古阜陶之言如此也
阜陶言為君而信蹈其德則臣之所謀者無
不明所弼者無不諧也俞如何者禹然其言
而復問其詳也都者阜陶美其問也慎者言
不可不致其謹也身修則無言行之失思永
則非淺近之謀厚叙九族則親親恩篤而家
齊矣庶明勵翼則羣哲勉輔而國治矣邇近
茲此也言近而可推之遠者在此道也蓋身
修家齊國治而天下平矣阜陶此言所以推
廣允迪謨明之義故禹復俞而然之也○又

按典謨皆稱稽古而下文所記則異典主記
事故堯舜皆載其實謨主記言故禹阜陶則
載其謨后克艱厥后臣克艱厥臣禹之謨也
允迪厥德謨明弼諧阜陶之謨也然禹謨之
上增文命敷于四海祗承于帝者禹受舜
天下非盡阜陶比例立言輕重於此可見
△阜陶曰都在知人在安民禹曰吁咸若時
惟帝其難之知人則哲能官人安民則惠黎
民懷之能哲而惠何憂乎驩兜何遷乎有苗
何畏乎巧言令色孔壬
阜陶因禹之俞而復推廣其未盡之旨歎
美其言謂在於知人在於安民二者而已知

△旁通云大包藏凶惡之人此指孔壬與舜典而難任人同說文云象人懷妊之形故以包藏訓之○穀梁傳云為尊者諱也賢者諱過為親者諱疾○公羊傳云春秋為尊者諱為親者諱為賢者諱

入智之事安民仁之事也禹曰吁者歎而未深然之辭也時是也帝謂堯也言既在知人又在安民二者兼舉雖帝堯亦難能之哲智之明也惠仁之愛也能哲而惠猶言能知人而安民也遷竄巧好令善孔大也好其言善其色而大包藏凶惡之人也言能哲而惠則智仁兩盡雖黨惡如驩兜者不足憂昏迷如者不足畏是三者舉不足害吾之治極言仁智功用如此其大也或曰巧言令色孔壬共工也禹言三凶而不及鯀者為親者諱也○楊氏曰知人安民此臯陶一篇之體要也九德而下知人之事也天叙有典而下安民之道也非知人而能安民者未之有也

△臯陶曰都亦行有九德亦言其人有德乃

言曰載采采禹曰何臯陶曰寬而栗柔而立

愿而恭亂而敬擾而毅直而溫簡而廉剛而

塞彊而義彰厥有常吉哉

於行者其凡有九也亦言其人有德者總言其人之有德也載行采事也總言其人有德必言其行某事某事為可信驗也禹曰何者問其九德之目也寬而栗者寬弘而莊栗也柔而立者柔順而植立也愿而恭者謹愿而恭恪也亂治也亂而敬者有治才而敬畏也擾馴也擾而毅者馴擾而果毅也直而溫者徑直而溫和也簡而廉者簡易而廉隅也剛而塞者剛健而篤實也彊而義者彊勇而好義也而轉語辭也正言而反應者所以明其

△旁通云正言而反應者寬正言也栗反應也餘做此○所以明其德之不偏寬而不栗是偏於寬也栗而不寬是偏於栗也余云寬而栗是能兼有之○昔指成德之自然非以彼濟此之謂也

凡寬而且栗柔而且立者皆因氣稟不偏故其德性之美成於自然非寬者勉求為栗以濟寬柔者強求為立以濟柔也

德之不偏皆指其成德之自然非以彼濟此之謂也彰著也成德著之於身而又始終有常其吉士矣哉

△日宣三德夙夜浚明有家日嚴祗敬六德亮采有邦翕受敷施九德咸事俊乂在官百僚師師百工惟時撫于五辰庶績其凝

宣明也三德六德者九德之中有其三存其六也浚治也亮亦明也有家大夫也有邦諸侯也浚明亮采皆言家邦政事明治之義氣象則有小大之不同三德而為大夫六德而為諸侯以德之多寡職之大小槩言之也夫九德有其三必日宣而充廣之而使之益以著九德有其六尤必日嚴而祗敬之而使之

△旁通云木火金水旺於四時而土則寄旺於四季自立春後木旺七十二日立夏後火旺七十二日立秋後金旺七十二日立冬後水旺七十二日季春辰土旺十八日寄在立春夏前季夏未土旺十八日寄在立秋前季秋戌土旺十八日寄在立冬前季冬丑土旺十八日寄在立春前亦共七十二日通為三百六十日

○音釋云四季四時季月

益以謹也翕合也德之多寡雖不同人君惟能合而受之布而用之如此則九德之人咸事其事大而千人之後小而百人之義皆在官使以天下之才任天下之治唐虞之朝下無遺才而上無廢事者良以此也師師相師法也言百僚皆相師法而百工皆及時以趨事也百僚百工皆謂百官言其人之相師則曰百僚言其人之趨事則曰百工其實一也撫順也五辰四時也木火金水旺於四時而土則寄旺於四季也禮運曰播五行於四時者是也疑成也言百工趨時而衆功皆成也

△無教逸欲有邦兢兢業業一日二日萬幾無曠庶官天工人其代之

無與毋通禁止之辭教非必教令謂

△易上繫辭文

○老子為無為章云
圖難於其易為大於
其細天下難事必作
於易天下大事必作
於細

上行而下效也言天子當以勤儉率諸侯不
可以逸欲導之也兢兢戒謹也業業危懼也
幾微也易曰惟幾也故能成天下之務蓋禍
患之幾藏於細微而非常人之所豫見及其
著也則雖智者不能善其後故聖人於幾則
兢兢業業以圖之所謂圖難於其易為大於其細
者此也一日二日者言其日之至淺萬幾者
言其幾事之至多也蓋一日二日之間事幾
之來且至萬焉是可一日而縱欲乎曠廢也
言不可用非才而使庶官曠廢厥職也天工
天之工也人君代天理物庶官所治無非天
事苟一職之或曠則天工廢矣可不深戒哉
△天叙有典勅我五典五惇哉天秩有禮自
我五禮有庸哉同寅協恭和衷哉天命有德

△旁通云有庸馬本
作五庸據釋文云

○湯語篇云惟皇上
帝降衷于下民若有
恒性

○音釋云兄弟當作
長幼說見武成篇九
章至一章周禮司服
衾冕九章公之服鷩
冕七章侯伯之服毳
冕五章子男之服希
冕三章孤之服玄冕
一章卿大夫之服然
周制耳唐虞之制未
必皆同也

五服五章哉天討有罪五刑五用哉政事懋

哉懋哉朋友之倫叙也秩者尊卑貴賤等級
隆殺之品秩也勅正惇厚庸常也有庸馬本
作五庸衷降衷之衷即所謂典禮也典禮雖
天所叙秩然正之使叙倫而益厚用之使品
秩而有常則在我而已故君臣當同其寅畏
協其恭敬誠一無間融會流通而民務物則
各得其正所謂和衷也章顯也五服五等之
服自九章以至一章是也言天命有德之人
則五等之服以彰顯之天討有罪之人則五
等之刑以懲戒之蓋爵賞刑罰乃人君之政
事君主之臣用之當勉勉而不可怠者也
楊氏曰典禮自天子出故言勅我自我若夫
爵人於朝與眾共之刑入於市與眾棄之天

子不得而私焉此其立言之異也

△天聰明自我民聰明天明畏自我民明威

達于上下敬哉有土威古文作畏二字通用

惡天之聰明非有視聽也因民之視聽以為聰明

聰明天之明畏非有好惡也因民之好惡以為明畏

上下天下民也敬心無所慢也有土有民社也言天人一理

通達無間民心所存即天理之所在而吾心之敬是又合天民而一之者也

△臯陶曰朕言惠可底行禹曰兪乃言底可績臯陶曰子未有知思曰贊贊襄哉思曰之日當作

△旁通云明威愚按此蓋謂民之所好者天必明之民之所惡者天必畏之畏與威同

日襄成也臯陶謂我所言順於理可致之於行禹然其言以為致之於行信可有功臯陶謙辭我未有所知言不敢計功也惟思日贊助於帝以成其治而已

○益稷今古文皆有但今文合於臯陶謨帝曰來禹汝亦昌言正與

上篇末文勢接續古者簡冊以竹為之而所編之簡不可以多故釐而二之非有意於其間也以下文禹稱

益稷二人佐其成功因以名篇

帝曰來禹汝亦昌言禹拜曰都帝予何言子

思曰孜孜臯陶曰吁如何禹曰洪水滔天浩

浩懷山襄陵下民昏墊予乘四載隨山刊木

△音釋云按經文上句兼言艱食鮮食則曰播奏蓋謂播種艱難故以日穀爲艱食也蔡傳言民尚艱食則與上句語法不協且一句之間文義亦不通馬氏本艱作根云根生之食亦謂百穀也孔疏云益奏鮮食刊木所得鳥獸也稷奏鮮食決水所得魚鼈也

暨益奏庶鮮食予決九川距四海濬畎澮距川暨稷播奏庶艱食鮮食懋遷有無化居烝民乃粒萬邦作乂臯陶曰兪師汝昌言改音都念反畎古泣反○孜孜者勉力不忘之謂帝以臯陶既陳知人安民之謨因呼禹使陳其言禹拜而歎美謂臯陶之謨至矣我更何所言惟思日勉勉以務事功而已觀此則上篇禹臯陶答問者蓋相與言於帝舜之前也如何者臯陶問其孜孜者何如也禹言往者洪水泛溢上漫于天浩浩盛大包山上陵下民昏瞶墊溺困於水災如此之甚也四載水乘舟陸乘車泥乘輻山乘橛也輻史記作攬漢書作轟以板爲之其狀如箕攬行泥上橛

○左傳襄公二十五年文

○周禮冬官考工記有之

○音釋云度廣曰廣度深曰深然此特言其廣狹深淺之數考工記廣深一尺曰遂廣深四尺曰溝廣深八尺曰洫蓋畎極小而澮極大故云舉木小以包其餘也

史記作橋漢書作橋以鐵爲之其形似錐長半寸施之履下以上山不蹉跌也蓋禹治水之時乘此四載以跋履山川踐行險阻者隨循刊除也左傳云井地木刊刊除木之義也蓋水涌不洩泛濫瀰漫地之平者無非水也其可見者山耳故必循山伐木通蔽障開道路而後水土可興也奏進也血食曰鮮水工未平民未粒食與益進衆鳥獸魚鼈之肉於民使食以充飽也九川九州之川也距至濬深也周禮一畝之間廣尺深尺曰畎一畝之間廣二尋深二仞曰澮澮澮之間有遂有溝有洫皆通田間水道以小注大言畎澮而不及遂溝洫者舉小大以包其餘也先決九川之水使各通於海次濬澮澮之水使各通于川也播布也謂布種五穀也艱難也水平播種之初民尚艱食也懋勉也懋勉其民徙有

於無交易變化其所居積之貨也。悉衆也。米食曰粒。蓋水患悉平。民得播種之利。而山林川澤之貨。又有無相通。以濟匱乏。然後庶民粒食。萬邦興起。治功也。禹因孜孜之義。述其治水。本末先後之詳。而警戒之意。實存於其間。蓋欲君臣上下相與勉力。不怠以保其治。於無窮而已。師法也。阜陶以其言爲可師法也。

△禹曰都帶慎乃在位。帝曰俞禹曰安汝止。

惟幾惟康。其弼直惟動。不應後志。以昭受上

帝天其申命用休。

禹既歎美。又特稱帝以告位者。謹其在天子之位也。天位惟艱。一念不謹。或以貽四海之憂。一日不謹。或以致千百

△音釋云乾卦云反復道也

年之患。帝深然之。而禹又推其所以謹在位之意。如下文所云也。止者。心之所止也。人心之靈。事事物物。莫不各有至善之所。而不可遷者。人惟私欲之念。動搖其中。始有昧於理而不得其所止者。安之云者。順適乎道心之正。而不陷於人欲之危。動靜云者。各得其當。而無有止而不得其止者。惟幾所以審其事。之發。惟康所以省其事之安。即下文庶事康哉之義。至於左右輔弼之臣。又皆盡其繩愆糾繆之職。內外交修。無有不至。若是則是惟無作。作則天下無不。應固。有先意而後我者。以是昭受于天。天豈不重命而用休美乎。

△帝曰吁。臣哉鄰哉。鄰哉。臣哉。禹曰俞。右輔

弼也。臣以人言。鄰以職言。帝深感上文弼直之語。故曰吁。臣哉鄰哉。鄰哉。臣哉。反復歎誅。

以見彌直之義如此其重而不可忽焉即命而然之也

△帝曰臣作朕股肱耳目予欲左右有民汝

翼子欲宣力四方汝為予欲觀古人之象曰

月星辰山龍華蟲作會宗彝藻火粉米黼黻

絺繡以五采彰施于五色作服汝明予欲聞

六律五聲八音在治忽以出納五言汝聽

甫黻音弗出尺類反○此言臣所以為鄰之

義也君元首也君資臣以為助猶元首須股

肱耳自以為為用也下艾翼為明聽即作股肱

耳自之義左右者輔翼也猶孟子所謂輔之

○孟子滕文公篇有之

△旁通云羽為在股
肱明聽在耳目

○音釋云宗彝虎也上尊也盛爵也曰彝周禮宗廟彝器有虎彝雖畫虎也於彝故以宗彝為虎也爾雅註雖似狨狨而大黃黑色尾長數尺似獺尾未有岐鼻露向上用即自懸於樹以尾塞鼻或以兩指取其孝謂宗廟祭器也周禮司尊彝疏云禘祫用虎彝雖彝又司服疏云虎取其嚴猛雖取其有習○新安羅端良曰風雲雷雨亦天象也而有難於取象者故借四物表見之風以虎雲以龍雷以雉雨以雉也○薛說文云箴縵所紩衣也紩音秩縫也○衣六章其序至而上孔疏云衣章日月尊而在上裳章黼黻尊而在下衣在上為陽陽統於上故所尊在先裳在下為陰陰統於下故所重在後五采為五色

翼之使自得之也宣力者宣布其力也言我欲左右有民則資汝以為助欲宣力四方則易曰黃帝堯舜垂衣裳而天下治蓋取諸乾坤則上衣下裳之制創自黃帝而成於堯舜也日月星辰取其照臨也山取其鎮也龍取其變也華蟲雉取其文也會繪也宗彝虎也取其孝也藻水草取其潔也火取其明也粉米白米取其養也黼若斧形取其斷也黻為兩已相背取其辨也絺鄭氏讀為黼也縵為以爲繡也日也月也星辰也山也龍也華蟲也六者繪之於衣宗彝也藻也火也粉米也黼也黻也六者繡之於裳所謂十二章也衣之六章其序自上而下裳之六章其序自下而上采者青黃赤白黑也色者言施之於繪帛也繪於衣繡於裳皆雜施五采以為五色

鄭註云性曰采施曰色

○又按周禮見春官司服註

○旁通云黼若斧形取其斷也書疏云考工記白與黑謂之黼釋器云斧謂之黼孫炎云黼文如斧形蓋半白半黑似斧刃白而身黑○黻為兩已相背取其辨也書疏云刺練為兩已字相背也考工記云黑與青謂之黻以青黑線刺也取其善惡相背也○釋文緜勅私反此據周禮註釋文云帶張里反疏云鄭君讀緜為帶帶紕也謂刺緜為線也紕音姪韻會云緜也

也汝明者汝當明其小大尊卑之差等也又按周禮以日月星辰畫於旂冕服九章登龍於山登火於宗彝以龍山華蟲火宗彝五者繪於衣以藻粉黼黻四者繡於裳衮冕九章以龍為首鶩冕七章以華蟲為首毳冕五章以虎雉為首蓋亦增損有虞之制而為之耳六律陽律也不言六呂者陽統陰也有律而後有聲有聲而後八音得以依據故六律五聲八音言之叙如此也在察也忽治之反也聲音之道與政通故審音以知樂審樂以知政而治之得失可知也五言者詩歌之協於五聲者也自上達下謂之出自下達上謂之納汝聽者言汝當審樂而察政治之得失者也

△子違汝弼汝無面從退有後言欽四鄰

△辨俗云四隣蔡無明訓書疏主左右前後似于弼直字切蓋周禮五家為隣除我家則前後左右四家而已

也言我有違戾於道爾當弼正其失爾無面諛以為是而背毀以為非不可不敬爾鄰之職也申結上文弼直鄰哉之義而深責之禹者如此

△庶頑讒說若不在時侯以明之撻以記之書用識哉欲並生哉工以納言時而颺之格

則承之庸之否則威之識音志颺音揚否俯慮庶頑讒說之不忠不直也讒說即舜所聖者時是也在此指忠直為言侯射侯也明者欲明其果頑愚讒說與否也蓋射所以觀德頑愚讒說之人其心不正則形乎四體布乎動靜其容體必不能比於禮其節奏必不能比於樂其中必不能多審如是則其為頑愚

△禮記射義云射者進退周還必中禮內志正外体直然後持弓矢審固持弓矢審固然後可以言中此可以觀德行矣

○周禮天官司裘職文也○梓人冬官職也

○周禮地官族師云月吉則厲民而讀邦法書其孝悌睦婣有學者

○音釋云射侯周禮註侯者其所射也以皮飾其側以鵠著侯中鵠射的也○廣與衆方周禮註衆高也方等也高廣等者謂侯中也○婣音因周禮註婣親和也

說說也必矣周禮王大射則供虎侯熊侯豹侯諸侯供熊侯豹侯卿大夫供麋侯皆設其鵠又梓人為侯廣與崇方三分其廣而鵠居一焉應古制亦不相遠也撻扑也即扑作教刑者蓋懲之使記而不忘也識誌也錄其過惡以識于冊如周制鄉黨之官以時書民之孝悌睦婣有學者也聖人不忍以頑愚讒說而遠棄之用此三者之教啓其憤發其悱使之遷善改過欲其並生於天地之間也工掌樂之官也格有取且格之格謂改過也承薦也聖人於庶頑讒說之人既有以啓發其憤悱遷善之心而又命掌樂之官以其所納之言時而颺之以觀其改過與否如其改也則進之用之如其不改然後刑以威之以見聖人之教無所不極其至必不得已焉而後威之其不忍輕於棄人也如此此即龍之所與

而此命伯禹總之也

△禹曰俞哉帝光天之下至于海隅蒼生萬

邦黎獻共惟帝臣惟帝時舉敷納以言明庶

以功車服以庸誰敢不讓敢不敬應帝不時

敷同日奏罔功俞哉者蘇氏曰與春秋傳公

之辭也隅角也蒼生者蒼蒼然而生視遠之義也獻賢也黎獻者黎民之賢者也其同時是也敷納者下陳而上納也明庶者明其衆庶也禹雖俞帝之言而有未盡然之意謂庶頑讒說加之以威不若明之以德使帝德光輝達於天下海隅蒼生之地莫不昭灼德之

△左傳哀公十六年有之

○莊子逍遙遊云天之蒼蒼然其正色耶其遠而無所至極耶其視下也亦若是則已矣

○音釋云庶朱子語錄云此試字之誤按左傳趙襄引夏書賦納以言明試以功

△甬貢註云每服五百里則五服則二千五百里南北東西相距五千里

遠著如此則萬邦黎民之賢孰不感慕興起而皆有帝臣之願惟帝時舉而用之爾敷納以言而觀其蘊明庶以功而考其成旌能命德以厚其報如此則誰敢不讓於善敢不精白一心敬應其上而庶頑讒說豈足慮乎帝不如是則令任用之臣遠近敷同率為誕慢日進於無功矣豈特庶頑讒說為可慮哉

△無若丹朱傲惟慢遊是好傲虐是作罔晝

夜頡頏罔水行舟朋淫于家用殄厥世子創

若時娶于塗山辛壬癸甲啓呱呱而泣子弗

子惟荒度土功彌成五服至于五千州十有

○漢志前漢律曆志也
○旁通云暴寒泥之子左傳作泆力能陸地行舟

二師外薄四海咸建五長各迪有功苗頑弗即工帝其念哉帝曰迪朕德時乃功惟叙臯

陶方祗厥叙方施象刑惟明頡鄂格反呱音

子朱於丹淵為諸侯丹朱之國名也頡頏不休息之狀罔水行舟如暴盪舟之類朋淫者朋比小人而淫亂于家也殄絕也世者世堯之天下也丹朱不肖堯以天下與舜而不與朱故曰殄世程子曰夫聖莫聖於舜而禹之戒舜至曰無若丹朱好慢遊作傲虐且舜之不為慢遊傲虐雖愚者亦當知之豈以禹而不知乎蓋處崇高之位所以傲戒者當如是也創懲也禹自言懲丹朱之惡而不敢以慢遊也塗山國名在今壽春縣東北禹娶塗山

○孟子滕文公篇云
當是時也禹八年於
外三過其門而不入

氏之女也。辛壬癸甲。四日也。禹娶塗山。甫及
四日。即往治水也。啓禹之子。呱呱泣聲。荒大
也。言娶妻生子。皆有所不暇。顧念惟以天相
度乎。治水。水土之功。為急也。孟子言禹八年於
外。三過其門而不入。是也。五服。甸侯綏要荒
也。言非特乎治水。又因地域之遠近。以輔
成五服之制也。疆理。宇內。乃人君之事。非入
臣之所當專者。故曰。弼成也。五千者。每服五
百里。五服之地。東西南北。相距五千里也。十
二師者。每州立十二諸侯。以為之師。使之相
牧。以糾羣后也。薄。迫也。九州之外。迫於四海。
每方各建五人。以為之長。而統率之也。聖人
經理之制。其詳。內略。外者。如此。即就也。謂十
二師。五長。內而侯牧。外而蕃夷。皆蹈行有功。
惟三苗頑慢。不率。不肯就工。帝當憂念之也。
帝言四海之內。蹈行。我之德。教者。是汝功。惟

叙之故。其頑而弗率者。則臯陶方敬承汝之
功。叙方施象刑。惟明矣。曰。明者。言其刑罰當
罪。可以畏服乎人也。上文禹之意。欲舜弛其
鞭。扑之。威益廣。其文教之及。而帝以禹之功
叙。既已如此。而猶有頑。不即工。如苗民者。是
豈刑法之所可廢哉。或者乃謂苗之凶頑。六
師征之。猶且逆命。豈臯陶象刑之所能致。是
未知聖人兵刑之叙。與帝舜治苗之本末也。
帝之此言。乃在禹未攝位之前。非徂征後事。
蓋威以象刑。而苗猶不服。然後命禹征之。征
之不服。以益之諫。而又增修德教。及其來格。
然後分背之舜。之此言。雖在二謨之末。而實
則禹未攝
征之前也

夔曰。夔擊鳴球。搏拊琴瑟。以詠祖考來格。

書經卷一

四一七

△旁通云考扣也說文云搏至也廣韻云手擊也然則至者言手之所至也
○外瞽人登階也郊特牲云歌者在人聲也

○周禮太司樂云孤竹之管以祀天神孫竹之管以祭地木陰竹之管以享人鬼鄭氏註云孤竹竹特生者孫竹竹枝根之未生者陰竹生於山北者○郭璞云此爾雅註文也

○音釋云簡與蕭通古文書作箭部按箭音蕭為舜樂名音明乃為舞竿蔡傳兼取一義似未當也

○詩大雅靈臺篇文也
○儀禮註頌音容言成功曰頌宿縣與懸通先一夕懸鐘磬也

○季札吳公子事見左傳襄公二十九年

○風野大樂文

虞賓在位羣后德讓下管鼗鼓合止祝啟笙

鋪以間鳥獸踳踳籥韶九成鳳凰來儀

鼗音桃祝昌六反致偶許反○夏擊考擊也鳴球玉磬名也搏至拊循也樂之始作升歌於堂上則堂上之樂惟取其聲之輕清者與人聲相比故曰以詠蓋夏擊鳴球搏拊琴瑟以合誅歌之聲也格神之格思之格虞賓丹朱也堯之後為賓於虞猶微子作賓於周也丹朱在位與助祭羣后以德相讓則人無不和可知矣下堂下之樂也管猶周禮所謂陰竹之管孤竹之管孫竹之管也鼗鼓如鼓而小有柄持而搖之則旁耳自擊祝啟郭璞云祝如漆桶方二尺四寸深一尺八寸中有推柄連底撞之令左右擊故狀如伏虎背上有

二十七鉏鉞刻以籥櫟之鏡長一尺以木為之始作也擊祝以合之及其將終也則櫟啟以止之蓋節樂之器也笙以匏為之列管於匏中又施簧於管端鋪大鐘也葉氏曰鐘與笙相應者曰笙鐘與歌相應者曰頌鐘頌或謂之鋪詩賁鼓維鋪是也大射禮樂人宿縣于阼階東笙磬西面其南笙鐘西階之西頌磬東面其南頌鐘頌鐘即鋪鐘也上言以詠此言以間相對而言蓋與詠歌迭奏也鄉飲酒禮云歌鹿鳴笙南陔間歌魚麗笙由庚或其遺制也踳踳行動之貌言樂音不獨感神人至於鳥獸無知亦且相率而舞踳踳然也籥韶季札觀周樂見舞韶籥者則籥韶蓋舜樂之總名也今文作籥故先儒誤以籥管釋之九成者樂之九成也功以九敘故樂以九成

○周禮大司樂文

○風俗通云舜作簫其形參差以象鳳翼

○瓠巴伯牙不知何代人此事見荀子勸學篇

九成猶周禮所謂九變也。孔子曰樂者象成者也。故曰成。鳳凰羽族之靈者其雄為鳳其雌為凰來儀者像舞而有容儀也。夏擊鳴球搏拊琴瑟以詠堂上之樂也。下管鼗鼓合止祝敵笙鏞以間堂下之樂也。唐孔氏曰樂之作也依上下而遞奏間合而後曲成。祖考尊神故言於堂上之樂鳥獸微物故言於堂下之樂。九成致鳳尊異靈瑞故別言之。非堂上之樂獨致神格堂下之樂偏能舞獸也。或曰笙之形如鳥翼鏞之虞為獸形故於笙鏞以間言鳥獸踳踳風俗通曰舜作簫笙以象鳳蓋因其形聲之似以狀其聲樂之和豈真有鳥獸鳳凰而踳踳來儀者乎。曰是未知聲樂感通之妙也。瓠巴鼓瑟而游魚出聽伯牙鼓琴而六馬仰秣聲之致祥召物見於傳者多矣。况舜之德致和於上夔之樂召和於下其

○論語述而篇云子在齊聞韶三月不知肉味曰不圖為樂之至於斯也

格神人舞獸鳳豈足疑哉。今按季札觀周樂見舞韶箭者曰德至矣盡矣如天之無不覆如地之無不載。雖甚盛德茂以加矣夫韶樂之奏幽而感神則祖考來格明而感人則羣后德讓微而感物則鳳儀獸舞原其所以能感刀口如此者皆由舜之德如天地之無不覆燾也。其樂之傳歷千餘載孔子聞之於齊尚且三月不知肉味曰不圖為樂之至於斯則當時感召從可知矣。又按此章夔言作樂之效其文自為一段不與上下文勢相屬。蓋舜之在位五十餘年其與禹臯陶夔益相與答問者多矣。史官取其尤彰明者以詔後世則是其所言者自有先後。史官集而記之非其一日之言也。諸儒之說自臯陶謨至此篇末皆謂文勢相屬故其說牽合不通。今皆不取。

○禮記樂記篇文

○詩商頌那篇文

○周禮考工記註
肺
牛羊屬膏豕屬脂
虎豹貔羆為獸淺毛
者之屬羽鳥屬鱗龍
蛇之屬

△夔曰於予擊石拊石百獸率舞庶尹允諧
重擊曰擊輕擊曰拊石磬也。有大磬有編磬。有歌磬。磬有大小。故擊有輕重。八音獨言石者。蓋石音屬角最難諧和。記曰磬以立辨。夫樂以合為主。而石聲獨立。辨者以其難和也。石聲既和。則金絲竹匏上革木之聲無不和者矣。詩曰既和且平。依我磬聲。則知言石者。總樂之和而言之也。或曰王振之也者。終條理之事故。舉磬以終焉。上言鳥獸。此言百獸者。考工記曰天下大獸五。脂者膏者。羸者羽者。鱗者。羽鱗總可謂之獸也。百獸舞則物無不和。可知矣。尹正也。庶尹者衆百官府之長也。允諧者信皆和諧也。庶尹諧則人無不和矣。

○讀書錄三云堯典以欽之辭始益稷以欽之辭終則堯舜傳心之要可知矣

○老子經云禍兮福所倚福兮禍所伏

△帝庸作歌曰勅天之命惟時惟幾乃歌曰股肱喜哉元首起哉百工熙哉臯陶拜手稽首賜言曰念哉率作興事慎乃憲欽哉屢省乃成欽哉乃賡載歌曰元首明哉股肱良哉庶事康哉又歌曰元首叢脞哉股肱惰哉萬事墮哉帝拜曰俞往欽哉
○明音芒脞取果反
○庸用也歌詩歌也勅戒勅也幾事之微也惟時者無時而不戒勅也惟幾者無事而不戒勅也蓋天命無常理亂安危相為倚伏今雖治定功成禮備樂和然頃刻謹畏之不存則怠荒之所自起

毫髮幾微之不察則禍患之所自生不可不
戒也此舜將欲作歌而先述其所以歌之意
也股肱臣也元首君也人臣樂於趨事赴功
則人君之治為之興起而百官之功皆廣也
拜手稽首者首至手又至地也大言而疾曰
颺率總率也臯陶言人君當總率羣臣以起
事功又必謹其所守之法度蓋樂於興事者
易至於紛更故深戒之也屢數也興事而數
考其成則有課功覈實之效而無誕謾欺蔽
之失兩言欽哉者興事考成二者皆所當深
敬而不可忽者也此臯陶將欲賡歌而先述
其所以歌之意也賡續載成也續帝歌以成
其義也臯陶言君明則臣良而衆事皆安所
以勸之也叢脞煩瑣細碎則臣下懈怠不肯任
言君行臣職煩瑣所以戒之也舜作歌而責難
事而萬事廢壞所以戒之也

韻會云權輿始也
造德自權始造車自
輿始

於臣臯陶賡歌而責難於君君臣之相責難
者如此有虞之治茲所以為不可及也歟帝
拜者重其禮也重其禮然其言而曰汝等往
治其職不可以不敬也林氏曰舜與臯陶之
賡歌三百篇之權輿也學詩者當自此始

書經卷之一



Kitasato Memorial Medical Library

