

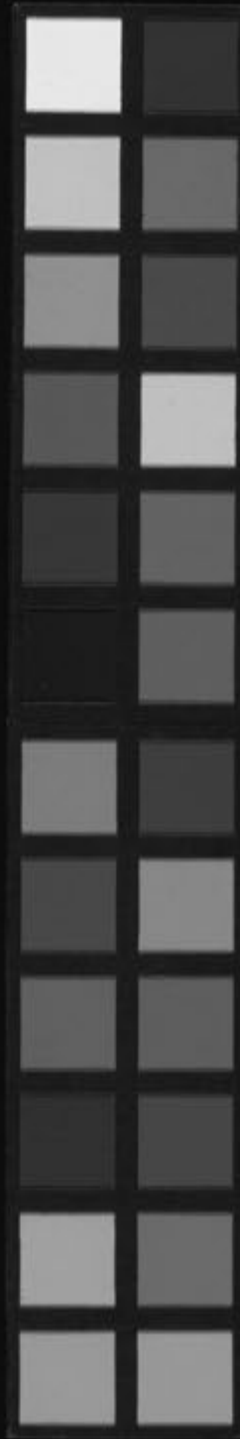
再
刺
頭
書

書經集註

六

Kitasato Memorial Medical Library

F
シ-134



123.2
5

No. 701



富士川文庫

33

△音釋程伯圭曰按周禮多言三公三孤但不言其職耳蓋三公位尊出諸卿之上論道經邦若無所職又且官不必備或有或無非如諸卿之分職聯事各相統屬也故不必列名於五官篇中

○旁通云周禮未嘗不言公孤之名但不言其專職耳如位次之高下未嘗不顯然可考也又云但公孤之任坐而論道者也六卿之職作而行之者也周公六典專治事而設故以公孤為鄭重而未及言之非周禮與周官二書迥絕也

書經卷之六

蔡沉集傳

周官

成王訓迪百官吏錄其言以周官名之亦訓體也今文無古文有○按此篇與今周禮不同如三公三孤周禮皆不載或謂公孤兼官無正職故不載然三公論道經邦三孤貳公弘化非職乎職任之大無踰此矣或又謂師氏即太師保氏即太保然以師保之尊而反屬司徒之職亦無是理也又此言六年五服一朝而周禮六服諸侯有一歲一見者二歲一見者三歲一見者亦與此不合是固可疑然周禮非聖人不能作也意周公方條治事之官而未及師保之職所謂未及者鄭重而未及言之也

揆四岳總治于內州牧侯伯總治于外內外相承體統不紊故庶政惟和而萬國咸安夏商之時世變事繁觀其會通制其繁簡官數加倍亦能用治明王立政不惟其官之多惟其得人而已

△音釋云逮徒耐反又湯亥大計二反

△今予小子祇勤于德夙夜不逮仰惟前代時若訓迪厥官逮徒耐反又湯亥大計二反勤于德早夜若有所不及然蓋修德者任官之本也立太師太傅太保茲惟三公論道經邦燮理陰陽官不必備惟其人於此立為周家定制

△賈誼新書保傅連語曰昔者周成王幼在襁褓之中召公為太保周公為太傅太公為太師保保其身體傳傳之德義師師道之教訓三公之職也

○周易繫辭文

△周易繫辭文註云範模也圍匡郭也聖人範圍天地之化能使造化固於聖人精神心術之中如物之得其模範匡郭而不違也

則始於此也賈誼曰保者保其身體傳者傳之德義師道之教訓此所謂三公也陰陽以氣言道者陰陽之理恒而不變者也易曰一陰一陽之謂道是也論者講明之謂經者經綸之謂燮理者和調之也非經綸天下之太經參天地之化育者豈足以任此責故官不必備惟其人也
△少師少傅少保曰三孤貳公弘化寅亮天地弼予一人少失照反○孤特也三少雖三公之貳而非其屬官故曰孤天地以形言化者天地之用運而無迹者也易曰範圍天地之化是也弘者張而大之寅亮者敬而明之也公論道孤弘化公燮理陰陽孤寅亮天地公論於前孤弼於後公孤之分如此

△音釋云治去豈

△冢宰掌邦治統百官均四海冢宰治也。天之官。卿治官之長。是為冢宰。內統百官。外均四海。蓋天子之相也。百官異職。管攝使歸于一。是之謂統。四海異宜。調劑使得其平。是之謂均。

△司徒掌邦教敷五典擾兆民敷君臣父子夫婦長幼朋友五者之教。以馴擾兆民之不順者。而使之順也。唐虞司徒之官。固已職掌如此。

△宗伯掌邦禮治神人和上下春官。卿主邦祇人鬼之事。和上下尊卑等列。春官於四時之序。為長。故其官謂之宗伯。成周合樂於禮。官謂之和者。蓋以樂而言也。

△音釋云舜典秩宗傳云宗祖廟也周禮亦謂之宗伯而此又以宗訓長何也合歸于一長上豈

△司馬掌邦政統六師平邦國夏官。卿主邦戎征伐。統御六軍。平治邦國。平謂強不得陵弱。衆不得暴寡。而人皆得其平也。軍政莫急於馬。故以司馬名官。何莫非政。獨戎政謂之政者。用以征伐。而正彼之不正。王政之大者也。

△司寇掌邦禁詰姦慝刑暴亂秋官。卿主寇攻劫。曰寇。詰姦慝。刑彊暴。作亂者。掌刑。不曰刑。而曰禁者。禁於未然也。呂氏曰。姦慝隱而難知。故謂之詰。推鞠窮詰。而求其情也。暴亂顯而易見。直刑之而已。

△司空掌邦土居四民時地利冬官。卿主國農工商四民。順天時。以興地利。按周禮。冬官則記考土之事。與此不同。蓋本闕冬官。漢儒

△音釋云主國空土通典引孔傳此句秋云空允也古者穿土為允以居民也

○旁通云世傳周禮
缺冬官愚考其書而
質其事則冬官未嘗
闕也乃劉歆顛迷妄
以冬官事屬之地官
耳○愈庭椿曰天官
以九職任萬民皆司
空事也百土特司空
九職之一耳

○同云康節曰乾坤
縱而六子橫蓋先天
圓圖乾南坤北離東
坎西兌東南震東北
巽西南艮西北乾坤
為六卦之父母比於
六卿之家望六卦為
乾坤之男女比於五
官也

以考工記
當之也

△六卿分職各率其屬以倡九牧阜成兆民

六卿分職各率其屬官以倡九州之牧自內
達之於外政治明教化洽兆民之衆莫不阜
厚而化成也按周禮每卿六十屬六卿二百
六十屬也呂氏曰冢宰相天子統百官則司
徒以下無非冢宰所統乃均列一職而併數
之為六者綱在網中也乾坤之與六子並列
於八方冢宰之與五
卿並列於六職也

△六年五服一朝又六年王乃時巡考制度

于四岳諸侯各朝于方岳大明黜陟五服侯甸男采

△音釋云程伯圭曰周禮云侯服歲一見以至要服六歲一見此言五服蓋指甸男采衛
要而侯服之歲一見者不在其數也

○旁通云六年一朝
與周禮不合十二年
一巡狩與周禮大行
八合

衛也六年一朝會京師十二年王一巡狩時
巡者猶舜之四仲巡狩也考制度者猶舜之
協時月正日同律度量衡等事也諸侯各朝
方岳者猶舜之肆覲東后也大明黜陟者猶
舜之黜陟幽明也疏數異時繁簡異
制帝王之治因時損益者可見矣

△王曰嗚呼凡我有官君子欽乃攸司慎乃

出令令出惟行弗惟反以公滅私民其允懷

建官之體統前章既訓迪之矣此則居守官
職者咸在曰凡有官君子者合尊卑小大而
同訓之也反者令出不可行而壅逆之謂言
敬汝所主之職謹汝所出之令令出欲其行
不欲其壅逆而不行也以天下之公理滅一
己之私情則令行而民莫不敬信懷服矣

△音釋云喋音喋多言也

○鄭子產鑄刑書見左傳昭公六年三月鄭人鑄刑書註鑄刑書於鼎以為國之常法

△學古入官議事以制政乃不迷其爾典常
作之師無以利口亂厥官蓄疑敗謀怠忽荒
政不學牆面莅事惟煩蓄勅六反○學士口學也。迷錯繆也。典常當代之法也。周家典常比自文武周公之所講畫至精至備。凡莅官者謹師之而已。不可喋喋利口。更改而紛亂之也。積疑不決必敗其謀。怠惰忽略必荒其政。人而不學其猶正牆面而立。必無所見而舉錯煩擾也。○蘇氏曰。鄭子產鑄刑書。晉叔向譏之曰。昔先王議事以制。不為刑辟。其言蓋取諸此。先王人法並任。而任人為多。故律設太法而已。其輕重之詳則付之人。臨事而議以制其出入。故刑簡而政清。自唐以前治罪科

○自唐以前鄭夾際通志畧云旧律其文起自魏文侯李悝撰諸國法著法經六篇蕭何定律益三篇合為九篇叔孫通益律所不及十八篇張湯越官律二十七篇趙禹朝律本篇合六十篇又漢時決事為令甲以下三百余篇世有增損馬融鄭康成諸儒章句十有余家數十萬言凡斷罪所當由用者合二萬六千二百七十二條

條止於今律令而已。人之所犯日變無窮。而律令有限。以有限治無窮。不聞有所闕。豈非人法兼行。吏猶得臨事而議乎。今律令之外。科條數萬。而不足於用。有司請立新法者。日益不已。嗚呼。任法之弊。一至於此哉。

△戒爾卿士。功崇惟志。業廣惟勤。惟克果斷。

乃罔後艱。斷都玩反。此下申戒卿士也。王

克此三者。天下之達道也。呂氏曰。功者業之成也。業者功之積也。崇其功者存乎志。廣其業者存乎勤。勤由志而生。志待勤而遂。雖有一二者當幾而不能果斷。則志與勤虛用而終蹈後艱矣。

△位不期。驕祿不期。後恭儉。惟德無載。爾偽。

公孤者公孤德尊位隆非有待於戒勅也

君陳君陳臣名唐孔氏曰周公遷殷頑民於下都周公親自監之周公既歿成王命君陳代周公此其策命之詞史錄其書以君陳名篇今文無古一

文有

王若曰君陳惟爾令德孝恭惟孝友于兄弟

克施有政命汝尹茲東郊敬哉言君陳有令德事親孝事

上恭惟其孝友於家是以能施政於邦孔子曰居家理故治可移於官陳氏曰天子之國五十里為近郊自王城言之則下都乃東郊之地故君陳畢命皆指下都為東郊

△旁通云天子之國五十里為近郊王城方九里謂之王國國外曰郊五十里為近郊百里為遠郊六鄉之地也然則頑民亦在六鄉之數矣

△昔周公師保萬民民懷其德往慎乃司茲

率厥常懋昭周公之訓惟民其乂周公之在東郊有師

之尊有保之親師教之保安之民懷其德君陳之往但當謹其所司率循其常勉明周公之舊訓則民其治矣蓋周公既歿民方思慕周公之訓君陳能發明而光大之固宜其翕然聽順也

△我聞曰至治馨香感于神明黍稷非馨明

德惟馨爾尚式時周公之猷訓惟日孜孜無

敢逸豫呂氏曰成王既勉君陳昭周公之訓復舉周公精微之訓以告之至治馨

△音釋云治去聲

△旁通云物之精華固無一休者精華不離於物也形質指穢牲染盛也止置於此而不動者也氣臭升者燔燎燻香達於彼者也止者有方言物在阻直有方所也升者無間如臭陰達於淵泉臭陽達於墻屋所達無界限也至治之極馨香發聞言至治之格天亦如氣臭之達於上下也

香以下四語所謂周公之訓也既言此而揭之以爾尚式時周公之猷訓則是四言為周公之訓明矣物之精華固無一體然形質止而氣臭升止者有方升者無間則馨香者精華之上達者也至治之極馨香發聞感格神明不疾而速凡昭薦黍稷之苾苾是豈黍稷之馨哉所以苾苾者實明德之馨也至治舉其成明德循其本非有二馨香也周公之訓固為精微而舉以告君陳尤當其可自殷頑民言之欲其感格非可刑驅而勢迫所謂洞達無間者蓋當深省也自周公法度言之典章雖具苟無前人之德則索然萎蕪徒為陳迹也故勉之以用是猷訓惟日孜孜無敢逸豫焉是訓也至精至微非日新不已深致敬篤之功孰能與於斯

○音釋云萎於危反蕪字本作葍乃結語恻二反瘦貌

△論語類編篇云君子之德風小人之德草草上之風必偃

△梁惠王下篇有之

△凡人未見聖若不克見既見聖亦不克由

聖爾其戒哉爾惟風下民惟草未見聖如不見能得見既見

聖亦不能由聖人情皆然君陳親見周公故特申戒以此君子之德風也小人之德草也草上之風必偃君陳克由周公之訓則商民亦由君陳之訓矣

△圖厥政莫或不艱有廢有興出入自爾師

虞庶言同則繹師衆虞度也言圖謀其政無小無大莫或不致其難有所當廢有所當興必出入反覆與衆共虞度之衆論既同則又紬繹而深思之而後行也蓋出入自爾師虞者所以合乎人之同庶言同則繹者所以斷於己之獨孟子曰國人皆曰

賢然後察之國人皆曰可殺然後察之庶言同則繹之謂也

爾有嘉謀嘉猷則入告爾后于内爾乃順

之于外曰斯謀斯猷惟我后之德嗚呼臣人

咸若時惟良顯哉言切於事謂之謀言合於道謂之猷道與事非一也

△音釋云稱平也

各舉其甚者言之良以德言顯以名言或曰成王舉君陳前白已陳之善而歎息以美之也○葛氏曰成王殆失斯言矣欲其臣善則稱君人臣之細行也然君既有是心至於有過則將使誰執哉禹聞善言則拜湯改過不吝端不為此言矣嗚呼此其所以為成王歎

△王曰君陳爾惟弘周公丕訓無依勢作威

無倚法以削寬而有制從容以和從七恭反

周公訓者三曰懋昭曰式時至此則弘周公

之丕訓欲其益張而大之也君陳何至依勢

以為威倚法以浸削者然勢我所有也法我

所用也喜怒予奪毫髮不於人而於己是私

意也非公理也安能不作威以削乎君陳之

世當寬和之時也然寬不可於寬必寬而

有其制和不可於和必從容以和之而後可以

和厥中也

△殷民在辟予曰辟爾惟勿辟予曰宥爾惟

勿宥惟厥中辟毘亦反○上章成王慮君陳之徇已此則慮君陳之徇君也

言殷民之在刑辟者不可徇君以為生殺惟當審其輕重之中也

△音釋云予音與一於和真氏讀書記全引此傳但改於和為急於和蓋從容則有和之意似於和矣

△音釋云無與毋通

△有弗若于汝政弗化于汝訓辟以止辟乃
其有不順于汝之政不化于汝之訓刑之
辟可也然刑期無刑刑而可以止刑者乃刑
之此終上
章之辟

△狃于姦宄敗常亂俗三細不宥
狃習也
常典常也俗風俗也狃于姦宄與夫毀敗典
常壞亂風俗人犯此三者雖小罪亦不可宥
以其所關者大也
此終上章之宥

△爾無忿疾于頑無求備于一夫
無求備人
之所不能

△論語衛靈公篇有

△必有忍其乃有濟有容德乃大
孔子曰小
大謀必有所忍而後能有所濟然此猶有堅
制力蓄之意若洪裕寬綽恢恢乎有餘地者
斯乃德之大也忍言事
容言德各以深淺言也

△簡厥修亦簡其或不修進厥良以率其或
王氏曰修謂其職業良謂其行義職業
不良有修與不修當簡而別之則人勸功進
行義之良者以率
其不良則人勵行

△惟民生厚因物有遷違上所命從厥攸好
爾克敬典在德時乃罔不變允升于大猷惟

△音釋云澆堅堯反薄也令去豈下同好去豈下同兄弟當作長幼說見武成篇著陟各反釋音爭鼓椎也

予一人膺受多福其爾之休終有辭於末世
言斯民之生其性本厚而所以澆薄者以誘於習俗而為物所遷耳然厚者既可遷而薄則薄者豈不可及而厚乎反薄歸厚特非聲音笑貌之所能為爾民之於上固不從其令而從其好大學言其所令及其所好則民不從亦此意也敬典者敬其君臣父子兄弟夫婦朋友之常道也在德者得其典常之道而著之於身也蓋知敬典而不知在德則典與我猶二也惟敬典而在德焉則所敬之典無非實有諸已實之感入捷於桴鼓所以時乃罔不變而信升于木猷也如是則君受其福臣成其美而有令名於末世矣

顧命 顧還視也成王將崩命羣臣立康王史序其事為篇謂之顧命

△音釋云還音旋

者鄭玄云回首曰顧臨死回顧而發命也今文古文皆有○呂氏曰成王經三監之變王室幾搖故此正其終始特誥焉顧命成王所以正其終康王之誥康王所以正其始

惟四月哉生魄王不懌始生魄十六日王有疾故不悅懌

△甲子王乃洮頰水相被冕服憑玉几洮音

音悔○王發大命臨羣臣必齊戒沐浴會疾病危殆故但洮盥頰面扶相者被以衮冕憑玉几以發命

△乃同召太保奭芮伯彤伯畢公衛侯毛公

△音釋云召芮周同姓國彤姒姓國畢衛

毛書文主字

○音釋云治平世下
同朱子語錄云召公
畢公毛公是三公內
伯彤伯衛侯是三孤
孔疏云以高官兼攝
下司漢世以來謂之
領故石里毛皆稱公
稱領內彤衛伯稱木
爵資音奔長上邑帥
音率

師氏虎臣百尹御事召直笑反芮如稅反彤
音全○同召六卿下至
御治事者太保芮伯彤伯畢公衛侯毛公六
卿也冢宰第一召公領之司徒第二芮伯為
之宗伯第三彤伯為之司空第六毛公領之
司寇第五衛侯為之司空第六毛公領之太
保畢毛三公兼也芮彤畢衛毛皆國名入為
天子公卿師氏大夫官虎臣虎賁氏百尹百
官之長及諸御治事者平時則召六卿使帥
其屬此則將發顧命自六卿至御事同以王
命召也

△王曰嗚呼疾大漸惟幾病日臻既彌留恐
不獲誓言嗣茲予審訓命汝此下成王之顧
命也自嘆其疾

△音釋云嗣續我志
按嗣謂嗣君也周禮
典命云諸侯之適子
誓於天子攝其君註
云誓猶命也明樹子
不易也

△音釋云重傳容反
麗音離又音練聲
至反召也

△侗音同

大進惟危殆病日至既彌甚而留連恐遂死
不得誓言以嗣續我志此我所以詳審發訓
命汝統言曰病疾甚言曰病

△昔君文王武王宣重光奠麗陳教則肄肄
不違用克達殷集大命武猶文謂之重光猶
舜如堯謂之重華也
奠定麗依也言文武宣布重明之德定民所
依陳列教條則民皆服習而不違天下化之
用能達於殷邦而
集大命於周也

△在後之侗敬迓天威嗣守文武大訓無敢
昏逾侗音同○侗愚也成王自稱言其敬迎
上夫威命而不敢少忽嗣守文武大訓

而無敬昏逾天威天命也。太訓述天命者也。於天言天威於文武言天訓。非有二也。

△今天降疾殆弗與弗悟爾尚明時朕言用

敬保元子釗弘濟于艱難。釗音昭。釗康王名。成王言今天降疾我身殆將必死弗與弗悟爾庶幾明是我言用敬保元子釗大濟于艱難曰元子者正其統也。

△柔遠能邇安勸小大庶邦。懷來馴擾安寧當盡者合遠邇小大而言。又以見君德所施公平周溥而不可有所偏滯也。

△思夫人自亂于威儀爾無以釗冒貢于非

幾。亂治也。威者有威可畏儀者有儀可象舉幾亂治也。威者有威可畏儀者有儀可象舉

△無與毋通。○治平

○左傳成公十三年劉康公曰民受天地之中以生所謂命也是以有動作禮義威儀之則以定命也。

○周易繫辭下云子曰知幾其補乎幾者動之微吉之先見者也。○中庸云謹獨朱註云幽暗之中細微之事跡雖未形而幾則已動人雖不知而已獨知之是以君子於此尤加謹焉。

○周茂叔通書云幾善惡朱子曰幾者動之微善惡之所由分也。

是以有動作威儀之則成王思夫人之所以為入者自治于威儀耳自治云者正其身而不假於外求也貢進也成王又言羣臣其無以元子而冒進於不善之幾也蓋幾者動之微而善惡之所由分也非幾則發於不善而陷於惡矣威儀舉其著於外者而勉之也非幾舉其發於中者而戒之也威儀之治皆本於一念一慮之微可不謹乎孔子所謂知幾子思所謂謹獨周子所謂幾善惡者皆致意於是也成王垂絕之言而拳拳及此其有得於周公者亦深矣。○蘇氏曰死生之際聖賢之所甚重也成王將崩之一日被冕服以見百官出經遠保世之言其不死於燕安婦人之手也明矣其致刑措宜哉。

△茲既受命還出綴衣于庭越翼日乙丑王

○皇極經世書云成王在位三十七年起丙戌盡壬戌成王十三即位壽五十也。

△正義云王先在幄帳中發命訖及寢處

○皇極經世書云成王在位三十七年起丙戌盡壬戌成王十三即位壽五十也。

△正義云王先在幄帳中發命訖及寢處

○皇極經世書云成王在位三十七年起丙戌盡壬戌成王十三即位壽五十也。

△正義云王先在幄帳中發命訖及寢處

○皇極經世書云成王在位三十七年起丙戌盡壬戌成王十三即位壽五十也。

△正義云王先在幄帳中發命訖及寢處

○皇極經世書云成王在位三十七年起丙戌盡壬戌成王十三即位壽五十也。

遂微出之將欲為死備也庭路寢之庭也
○旁通云懸樂懸也鐘磬之在簾簾者非謂帷帳也

崩音旋。綴衣。幄帳也。羣臣既退微出幄帳於庭。喪大記云。疾病君微縣東首於北。其明白王崩。

△太保命仲桓南宮毛俾爰齊侯呂伋以二

干戈虎賁百人逆子釗於南門之外延入翼

室恤宅宗桓毛二臣名伋太公望子為天子

翼室也。太保以冢宰攝政命桓毛二臣使齊

侯呂伋以二干戈虎賁百人逆太子釗于路

寢門外引入路寢翼室為憂居宗主也呂氏

日發命者冢宰傳命者兩朝臣承命者勳戚

顯諸侯體統尊嚴樞機周密防危慮患之意

深矣入自端門萬姓咸觀與天下共之也延

○唐穆宗中尉梁守謙主守澄所立也敬宗為蘇佐明所弑王守澄復迎立文宗文宗以敬宗子成美為太子宦者以為立不由己廢之而立穎王滙是為武宗武宗疾篤子幼宦官定策禁中立憲宗子怡是為宣宗宣宗幼宦者立鄆王温是為懿宗懿宗崩宦官立其

○說文云闔宮中闔閤閉門者寺人奄宦者按官中小門也

入翼室為憂居之宗示天下不可一日無統也唐穆敬文武以降闔寺執國命易王於宮掖而外廷猶不聞然後知周家之制曲盡備豫雖一條一節亦不可廢也

△丁卯命作冊度命史為冊書法度

△越七日癸酉伯相命士須材伯相召公也召公以西伯

為相須取也命士取材木以供喪用

△狄設黼衣綴衣展隱豈反。狄下土祭統

大記狄人設階蓋供喪役而典設張之事者

也黼衣屏風畫為斧文者設黼衣幄帳如成王生之日也

△旁通云據禮記狄人設階蓋設梯升屋號復之事也此設黼衣綴衣是典設張之事也

△旁通云天子之席三重周禮文也
○考工記云白與黑謂之黼
○周禮司几筵文也
吉事祭禮凶事喪禮也變更也

△正義云王肅曰底席青蒲席也
○同云綴者連綴諸色席必以彩爲緣故以綴爲雜彩也
○同云貝者水虫取其用以飾器物
△旁通云筍字必誤下文西夾南嚮自有筍席此不應又訓豐席爲筍席也據古註訓豐席爲莞此筍席亦當爲莞席傳寫誤也

△旁通古註云筍筍竹正義云釋草云筍竹蕭葉曰竹初萌生謂之筍是筍爲筍竹取筍竹之皮以爲席也

○牖戶之間謂之宸爾雅釋宮文也郭璞云窓東戶西也
○音釋云夾室孔疏云天子之室有左有房房即室也以其夾中央之太室故曰夾室

△旁通赤乃赤削也考王記云築氏爲削長尺博寸合六而成

△牖間南嚮敷重篋席黼純華玉仍几篋莫結反
○此乎時見羣臣觀諸侯之坐也敷設重席所謂天子之席三重者也篋席桃竹枝席也黼白黑雜繒純緣也華彩色也華玉以飾几仍因也因生時所設也周禮吉事變几凶事仍几是也

△西序東嚮敷重底席綴純文具仍几此且夕聽
事之坐也東西廂謂之序底席蒲席也綴雜彩文具有文之具以飾几也

△東序西嚮敷重豐席畫純雕玉仍几此養國老
饗羣臣之坐也豐席筍席也畫彩色雕刻鏤也

△西夾南嚮敷重筍席玄紛純漆仍几此親屬私
燕之坐也西廂夾來之前筍席竹席也紛雜也玄黑之色雜爲之緣漆漆几也牖間兩序西夾其席有四牖戶之間謂之宸天子負辰朝諸侯則牖間南嚮之席坐之正也其二席各隨事以時設也將傳先主顧命知神之在此乎在彼乎故兼設平生之坐也

△越玉五重陳寶赤刀大訓弘璧琬琰在西序大玉夷玉天球河圖在東序胤之舞衣大貝鼗鼓在西房兌之戈和之弓垂之竹矢在東房於東西序坐北列玉五重及陳先王所寶器物赤刀赤削也太訓三皇五帝之

規註云今之書刀也
正義云謂之赤刀者
其刃必有赤處又云
赤刀者武王誅紂時
刀赤爲飾周正色也
○琬琰圭名見考工
記琬圭琰圭皆長九
寸東齊陳氏云琬有
鋒芒琬無鋒芒○夷
常也大玉常玉皆玉
璞未琢故不以禮器
名之○球鳴球也益
稷傳云鳴球玉磬名
也正義云玉色如天
故曰天球

○木貝如車渠

正義引伏生書傳云散宜生之江淮取木貝如大車之渠是言大小如車渠也者工記謂車閫爲渠大小如車閫其具形曲如車閫故比之也

書訓詁亦在焉文武之訓亦曰太訓弘璧太
璧也琬琰圭名夷常也球鳴球也河圖伏羲
時龍馬負圖出於河一六位北二七位南三
八位東四九位西五十居中者易太傳所謂
河出圖是也亂國名亂國所制舞衣木貝如
車渠鼓鼓長八尺兌和皆古之巧工垂舜時
共工舞衣鼓鼓戈弓竹矢皆制作精巧中法
度故歷代傳寶之孔氏曰弘璧琬琰太玉夷
玉天球玉之五重也呂氏曰西序所陳不惟
赤刀弘璧而太訓參之東序所陳不惟太玉
夷玉而河圖參之則其所寶者斷可識矣愚
謂寶玉器物之陳非徒以爲國容觀美意者
成王平日之所觀閱手澤在焉陳之以象其
生存也楊氏中庸傳曰宗器於祭陳之示能
守也於顧命陳
之示能傳也

△音釋云象輅爲次輅程伯圭曰周禮巾車五路惟玉路金路無訓車象路木路革路皆
有副車王乘玉路則餘四路皆從是金綴於玉也乘金路則餘三路皆從是象綴於金也
若乘象路革路木路則各自有副車而他路不復建綴矣是象路當附綴路之列不當附
次路也路與輅通

○旁通云王之五輅

輅周禮作路見春官

巾車之職王路金路

象路謂以玉以金以

象飾諸末革路鞞之

以革而漆之木路不

鞞以革漆之而已

○音釋云殯在西序

成王之殯當在堂上

西楹之西序者堂下

之室也北殯所在當

云殯在西階之上

○旁通云成王殯在

西序禮記云周人殯

於西階之下

△大輅在賓階面綴輅在阼階面先輅在左

孰之前次輅在右孰之前
大輅玉輅也綴輅
也次輅象輅革輅也王之五輅玉輅以祀不

以封爲最貴金輅以封同姓爲次之象輅以

封異姓爲又次之革輅以封四衛爲又次之

木輅以封蕃國爲最賤其行也貴者宜自近

賤者宜遠也王乘玉輅綴之者金輅也故金

輅謂之綴輅最遠者木輅也故木輅謂之先

階西階也阼階東階也面南嚮也孰門側堂
也五輅陳列亦象成王之生存也周禮典輅
云若有大祭禮則出輅太喪太賓客亦如之
是太喪出輅爲常禮也又按所陳寶玉器
物皆以西爲上者成王殯在西序故也

△正義云垂旒為冕無流為弁弁冕版皆廣八寸長尺六寸前圓後方

○同云雀弁色赤而微黑如雀頭也

○同云廉後也所立

在堂下近於堂後

○同云堂北惟一階側猶特也

○旁通呂氏曰凡弁士也皆立堂下冕大夫也皆立堂上

△二人雀弁執惠立于畢門之內四人綦弁

執戈上刃夾兩階凡一人冕執劉立于東堂

一人冕執鉞立于西堂一人冕執戣立于東

垂一人冕執瞿立于西垂一人冕執銳立于

側階凡鉞里反戣音達○弁士服雀弁赤色

路寢門一名畢門上刃刃外嚮也堂廉曰凡

見大夫服劉鉞屬戣瞿皆戟屬銳當作銳說

文曰銳侍臣所執兵從金允聲周書曰一人

冕執銳讀若允東西堂路寢東西廂之前堂

也東西垂路寢東西序之階上也側階北陛

之階上也○呂氏曰古者執戈戟以宿衛王

○史記云王温舒推埋為姦徐廣註推殺人而埋之又貨殖傳攻剽推埋

○前漢書趙肅王傳云推埋攻剽師古曰推殺而埋之

宮皆士大夫之職無事而奉燕私則從容養德而有膏澤之潤有事而司禦侮則堅明守義而無腹心之虞下及秦漢陸捕執戟尚餘一二此制既廢人主接士大夫者僅有視朝數刻而周廬陛楯或環以推埋器悍之徒有志於復古者當深繹也

△王麻冕黼裳由賓階齊卿士邦君麻冕蟻

裳入即位也齊西反○麻冕二十升麻為冕

以受先王之命故由賓階也蟻玄色公卿大夫及諸侯皆同服亦廟中之禮不言升階者

從王賓階也入即位者各就其位也○呂氏曰麻冕黼裳王祭服也卿士邦君祭服之裳

皆纁今蟻裳者蓋無事於奠祝不欲純用吉服有位於班列不可純用凶服酌吉凶之間

△旁通云朱子曰二十升布為之升亦十纁則其經二千四百纁矣愚按麻冕用三十升布上潔玄下潔纁以衣其版

○正義云禮祭服皆玄衣纁裳纁赤色之淺者蟻色玄如蟻

示礼之變也

△旁通云太宗宗伯也。時形伯為之又稱上宗即周禮太宗伯之職。

○形纁也。祭服皆玄衣纁裳。

○太保受遺受成王臨崩前一日之遺命。

○太史奉冊成王顧命之言先已書之於無於此奉之以進康王。

○太宗相禮宗伯掌邦禮。

○大圭考工記玉人云鎮圭尺有二寸天子守之。

○琕考工記云天子執冒四寸以朝諸侯。

○奉符寶以傳嗣君符指琕寶指介圭。

△太保太史太宗皆麻冕彤裳太保承介圭上宗奉同瑁由阼階。太史秉書由賓階。齊。

御王冊命。太保宗伯也。彤纁也。太保受遺受成王命。大圭天子之守。長尺有二寸。同爵名祭以酌酒者。瑁方四寸。邪刻之以冒諸侯之圭。璧以齊瑞信也。太保宗伯以先王之命奉符寶以傳嗣君。有主道焉。故升自阼階。太史以冊命。御王故持書由賓階。以升。蘇氏曰。凡王所臨所服用皆曰御。

△曰皇后憑玉几道揚末命命汝嗣訓臨君

○大圭考工記玉人云鎮圭尺有二寸天子守之。○琕考工記云天子執冒四寸以朝諸侯。○奉符寶以傳嗣君符指琕寶指介圭。

周邦率循天下燮和天下用答揚文武之光訓。成王顧命之言書之冊矣。此太史口陳憑玉几道揚臨終之命。命汝嗣守文武大訓。曰汝者父前子名之義。下法也。臨君周邦位之大也。率循天下法之大也。燮和天下和之大也。居大位由大法致大和。然後可以對揚文武之光訓也。

△王再拜興答曰眇眇予末小子其能而亂

四方以敬忌天威。眇小。而如亂治也。王拜受。予微末小子其能如父祖治四方以敬忌天威乎。謙辭退託於不能也。顧命有敬迓天威嗣守文武大訓之語。故太史所告康王所答。

△音釋云太史口陳詳皇右憑玉几以下即冊命之辭太史對嗣君讀之而嗣君拜受也。

△王再拜興答曰眇眇予末小子其能而亂

四方以敬忌天威。眇小。而如亂治也。王拜受。予微末小子其能如父祖治四方以敬忌天威乎。謙辭退託於不能也。顧命有敬迓天威嗣守文武大訓之語。故太史所告康王所答。

△音釋云太史口陳詳皇右憑玉几以下即冊命之辭太史對嗣君讀之而嗣君拜受也。

△王再拜興答曰眇眇予末小子其能而亂

四方以敬忌天威。眇小。而如亂治也。王拜受。予微末小子其能如父祖治四方以敬忌天威乎。謙辭退託於不能也。顧命有敬迓天威嗣守文武大訓之語。故太史所告康王所答。

△音釋云太史口陳詳皇右憑玉几以下即冊命之辭太史對嗣君讀之而嗣君拜受也。

△王再拜興答曰眇眇予末小子其能而亂

四方以敬忌天威。眇小。而如亂治也。王拜受。予微末小子其能如父祖治四方以敬忌天威乎。謙辭退託於不能也。顧命有敬迓天威嗣守文武大訓之語。故太史所告康王所答。

皆於此是致意焉

△旁通云祭祭成王也進爵以爵進成王神座之前也

○音釋云宿字本作肅古通用爾雅云肅進也此說又云奠爵也

△旁通云酢報祭也新安胡氏曰報祭者亞裸之類即今之亞秩也

△乃受同瑁王三宿三祭三啗上宗曰饗

嫁反○王受瑁為主受同以祭宿進爵也祭酒也啗奠爵也禮成於三故三宿三祭三啗葛氏曰受上宗同瑁則受太保介圭可知宗伯曰饗者傳神命以饗告也

△太保受同降盥以異同秉璋以酢授宗人

同拜王答拜酢疾各反○太保受王所啗之以酢酢報祭也祭禮君執圭瓚裸尸太宗執璋瓚亞裸報祭亦亞裸之類故亦秉璋也以同授宗人而拜尸王答拜者代尸拜也宗人小宗伯之屬相太保酢者也太宗供王故宗

△音釋云成王之殯在焉故曰廟爾雅云室有東西廂曰廟不專以神居為廟也上文又東序西序即東西廂也東西廂惟路門內有之故獨稱路門為廟門按禮記喪義云三議而後傳命三議而後入廟門三揖而後至階三議而後升則所謂廟門但指路寢之門而言初非言神居亦非因有殯也周禮司儀載諸侯相見交幣之禮亦有及廟之文今人尚有廟堂廟廊之文孔氏謂殯之所處故曰廟而蔡氏因之蓋泥於以神居為廟也

人供太保

△太保受同祭齊宅授宗人同拜王答拜

諸反○以酒至齒曰齊太保復受同以祭飲福至齒宅居也太保退居其所以同授宗人又拜王復答拜太保飲福至齒者方在喪疾歆神之賜而不其其味也若王則喪之主非徒不甘味雖飲福亦廢也

△太保降收諸侯出廟門俟

路寢之門也成王之殯在焉故曰廟言諸侯則卿士以下可知俟者俟見新君也

康王之誥

今文古文皆有但今文合於顧命

△旁廂云一曰阜門
在外第六門建亭鼓
詢事幣訟朝士堂之
二曰雉門自外入內
第一門也有寶藏之
所三曰庫門自外入
內第三門也畫雉居
五門之中又曰中門
差有兩觀後有明堂
四曰應門自外入內
第四門也建鼓又曰
朝門五日路門三日
畢門自外入內第五
門也又曰虎門下建
路鼓周禮圖雉門作
庫門庫門作雉門

王出在應門之內太保率西方諸侯入應門
左畢公率東方諸侯入應門右皆布乘黃朱
賓稱奉圭兼幣曰一二臣衛敢執壤奠皆再
拜稽首王義嗣德答拜漢孔氏曰王出畢門立應門內鄭氏曰周禮五門一曰阜門二曰雉門三曰庫門四曰應門五曰路門路門一曰畢門外朝在路門外則應門之內蓋內朝所在也周中分天下諸侯主以二伯自陝以東周公主之自陝以西召公主之召公率西方諸侯蓋西伯舊職畢公率東方諸侯則繼周公為東伯矣諸侯入應門列于左右布陳也乘四馬也諸侯皆陳四黃馬而朱其鬣以為廷實或曰黃朱若

○音釋云周禮註天子外朝一內朝二外朝在庫門之外聽獄蔽訟之朝也治朝在路門之外王日視治之朝也燕朝在路門之內會宗人圖嘉事之朝也

○陝史記註云弘農郡陝縣是也

○重耳晉文公名禮記檀弓篇有此事
○合贈喪珠主曰合
○送贈喪衣服曰繇

籩厥玄黃之類賓諸侯也稱舉也諸侯舉所奉圭兼幣曰一二臣衛敢執壤奠皆再拜首至地以致敬義宜也義嗣德云者史氏之辭也康王宜嗣前人之德故答拜也吳氏曰穆公使人弔公子重耳重耳稽顙而不拜穆公曰仁夫公子稽顙而不拜則未為後也蓋為後者拜不拜故未為後也弔者合者送者升堂致命主孤拜稽顙成為後者也康王之見諸侯若以為不當拜而不拜則疑未為後也且純乎吉也答拜既正其為後且知其以喪見也

△太保暨芮伯咸進相揖皆再拜稽首曰敢敬告天子皇天改太邦殷之命惟周文武誕

王猛居于皇秋劉子
單子以王猛入王城
冬十月王子猛卒曲
禮云天子未除喪曰
子小子生名之死亦
名之

明于天下則亦有熊羆之士不二心之臣保
又王家用端命于上帝皇天用訓厥道付畀
四方不乎富者溥博均平薄歛富民言文武
也齊信者兼盡而極其誠也文武務德不務
充實故光輝發越用昭明于天下蓋誠之至
者不可揜也而又有熊羆武勇之士不二心
忠實之臣戮力同心保又王室文武用受正
命於天上天用順文武之道而付之以天下
之大也康王言此者求助羣臣諸侯之意
△乃命建侯樹屏在我後之人今予一二伯

△音釋云無與毋通
遺去也

父尚胥暨顧綏爾先公之臣服于先王雖爾
身在外乃心固不在王室用奉恤厥若無遺
鞠子蓋天子稱同姓諸侯曰伯父康王言文
武所以命建侯植立蕃屏者意蓋
在我後之人也今我一二伯父庶幾相與顧
綏爾祖考所以臣服于我先王之道雖身守
國在外乃心當常在王室用奉上之
憂勤其順承之毋遺我稚子之恥也
△羣公既皆聽命相揖趨出王釋冕反喪服
始相揖者揖而進也此相揖者揖而退也蘇
氏曰成王崩未葬君臣皆冕服禮歟曰非禮
也謂之變禮可乎曰不可禮變於不得已嫂
非溺終不接也三年之喪既成服釋之而即

△旁通云孔子曰將冠子云云見曾子問疏云因喪服而冠者因若喪之成服而加喪冠也

○見左傳昭公十年

○音釋云按潘子善問蘇說朱子答云天子諸侯之禮與士庶人不同易世傳授國之大事宜嚴其禮而王侯以國為家雖先君之喪猶以為己之私服是朱子未嘗取蘇說也然蘇氏之說乃禮之正朱子之說乃禮之權若國有危疑亦不容不行權以定名分絕覬覦也

也二說不可偏廢

△旁通云豐刑孟康曰逸書篇名鄭玄曰有冊有帙之事皆安作也愚按安作者但記聞畢命篇首數句有自宗周至于豐之文謂康王在豐命畢公故其書曰畢命豐刑非畢命篇外別有豐刑篇也

△同云冊者尾切音忽切月未成之明也六月三日庚午

子曰無時而可者曰成王顧命不可以不傳既傳不可以喪服受也曰何為其不可也孔子曰將冠子未及期日而有齊衰大功之喪則因喪服而冠冠吉禮也猶可以喪服行之受顧命見諸侯獨不可以喪服乎太保使太史奉冊授王于次諸侯入哭於路寢而見王於次王喪服受教戒諫哭踊答拜聖人復起不易斯言矣春秋傳曰鄭子皮如晉葬晉平公將以幣行子產曰喪安用幣子皮固請以行既葬諸侯之大夫欲因見新君叔向辭之曰大夫之事畢矣而又命孤孤斬焉在衰絰之中其以嘉服見則喪禮未畢其以喪服見是重受用也大夫將若之何皆無辭以退今康王既以嘉服見諸侯而又受乘黃玉帛之幣使周公在必不為此然則孔子何取此書也曰至矣其父子君臣之間教戒深切著明足

以為後世法孔子何為不取哉然其失禮則不可不辯

畢命

康王以成周之衆命畢公保釐此其冊命也今文無古文有

唐孔氏曰漢律歷志云康王畢命豐刑曰惟十有二年六月庚午冊王命作冊書豐刑此偽作者傳聞舊語得其年月不得以下之辭妄言作豐刑耳亦不知豐刑之言何所道也

惟十有二年六月庚午冊越三日壬申王朝

步自宗周至于豐以成周之衆命畢公保釐

東郊康王之十二年也畢公嘗相文王故康王就豐文王廟命之成周下都也保安

○成周下都也。在灋水之東處商民之地。

釐理也。保釐即下文旌別淑慝之謂也。蓋一代之治體一篇之宗要也。
△王若曰嗚呼父師惟文王武王敷大德于天下用克受殷命畢公代周公為太師也文王武王布大德于天下用能受殷之命言得之之難也。

△音釋云左右音佑

△惟周公左右先王綏定厥家武王於殷頑民遷于洛邑密邇王室式化厥訓既歷三紀世變風移四方無虞予一人以寧十二年曰紀父右文武成王安定國家謹此頑民遷于洛邑密邇王室用化其教既歷三紀世已變而風

○旁通云五十一紀曰紀既歷三紀三十六年也成王即位七年而周公始留治洛治之七年而周公薨成王命君陳繼周公之後成王在位九三十七年則在成王時君陳治洛凡二十三年在成王時又治十一年而後命畢公則通周公君陳治東郊以東至此時四十二年矣言三紀者舉大數也

始移今四方無可虞度之事而予一人以寧言化之之難也

△道有升降政由俗革不臧厥臧民罔攸勸有升有降猶言有隆有污也周公當世道方降之時至君陳畢公之世則將升於大猷矣為政者因俗變革故周公忠殷而謹厥始君陳有容而和厥中皆由俗為政者當今之政旌別淑慝之時也苟不善其善則民無所勸慕矣

△惟公懋德克勤小物弼亮四世正色率下罔不祗師言嘉績多于先王子小子垂拱仰懋盛大之義予懋乃德之懋小物猶言細行也言畢公既有盛德又能勤於細行輔

△旁通云四世文武成康也以年逆計之康王此時已在位十七年成王在位三十七年武王在位三十七年

紂克商後七年而崩
通三十年則畢公自
武王即位以來已歷
六十九年矣又加之
以在文王之時已為
大臣則此時必九十
餘歲可謂國之元老
矣
導四世風采凝峻表儀朝著若大若小罔不
祗服師訓休嘉之績蓋多於先王之時矣今
我小子復何為哉垂衣拱手以仰其成而已
康王將付畢公以保釐之寄故敘其德業之
盛而歸美之也

△王曰嗚呼父師今予祇命公以周公之事

往哉今我敬命公以周公化訓頑民之事公其往哉言非周公所為不敢屈公以行也

△旌別淑慝表厥宅里彰善癉惡樹之風聲

弗率訓典殊厥井疆俾克畏慕申畫郊圻慎

固封守以康四海瘴多旱反守舒究反○淑善慝惡瘴病也旌善別惡

○音釋云左傳昭公
十一年叔向曰朝有
著定杜註朝內列位
常處謂之表著

△首釋云圻解見酒
誥篇字雖與畿通然
此章似不專指王畿
但言嚴疆界耳

成周今日由俗革之政也表異善人之居里
如後世旌表門閭之類顯其為善者而病其
為不善者以樹立為善者風聲使顯於當時
而傳於後世所謂旌淑也其不率訓典者則
殊異其井里疆界使不得與善者雜處禮記
曰不變移之郊不變移之遂即其法也使能
畏為惡之禍而慕為善之福所謂別慝也圻
與畿同郊圻之制昔固規畫矣曰申云者申
明之也封域之險昔固有守矣曰謹云者戒
嚴之也疆域障塞歲久則易湮世平則易玩
時緝而屢省之乃所以尊嚴
王畿王畿安則四海安矣

○禮記王制篇有之

△政貴有恒辭尚體要不惟好異商俗靡靡

利口惟賢餘風未殄公其念哉恒胡登反○對暫之謂恒

利口惟賢餘風未殄公其念哉

△史記列傳四十二
張釋之傳有此事
△音釋云苛寒歌反
音與何同急也

對常之謂異趣完具而已之謂體象體所會
之謂要政事純一辭令簡實深戒作聰明趨
浮未好異之事凡論治體者皆然而尚俗
則尤為對病之藥也蘇氏曰張釋之諫漢文
帝秦任刀筆之吏爭以亟疾苛察相高其弊
徒文具無惻隱之實以故不聞其過陵夷至
於二世天下土崩今以畜夫口辯而超遷之
臣恐天下隨風靡爭口辯無其實凡釋之所
論則康王以
告罪公者也

△我聞曰世祿之家鮮克由禮以蕩陵德實

悖天道敝化奢麗萬世同流鮮上聲悖蒲沒
反○古人論世
祿之家逸樂泰養其能由禮者鮮矣既不由
禮則心無所制肆其驕蕩陵蔑有德悖亂天

道敝壞風化奢侈美麗萬世同一流也康王
將言殷士怙侈滅義之惡故先取古人論世
族者發之

△茲殷庶士席寵惟舊怙侈滅義服美于人

驕淫矜侈將由惡終雖收放心閑之惟艱枯
瓜反○呂氏曰殷士憑藉光寵助發其私欲
者有自來矣私欲公義相為消長故怙侈必
至滅義義滅則無復羞惡之端徒以服飾之
美侈之於人而身之不美則莫之恥也流而
不反驕淫矜侈百邪並見將以惡終矣洛邑
之遷式化厥訓雖已收其放心而其所以防
閑其邪者猶甚難也

△音釋云長上音羞
惡去聲

猶甚難也

△音釋云叢祖外反

△資富能訓惟以末年惟德惟義時乃大訓
不由古訓于何其訓言殷士不可不訓也
則心不遷於外物而可全其性命之正也然
訓非外立教條也惟德惟義而已德者心之
理義者理之宜也德義人所同有也惟德義
以為訓是乃天下之大訓然訓非可以已私
言也當稽古以為之說蓋善無徵則民
不從不由古以為訓于何以為訓乎

△王曰嗚呼父師邦之安危惟茲殷士不剛

不柔厥德允修是時四方無虞矣叢爾殷民

康王拳拳以邦之安危惟繫於此其不苟於小成者如此文武周公之澤其深長也宜哉

不剛所以保之不柔所以釐之
不剛不柔其德信乎其修矣

△惟周公克慎厥始惟君陳克和厥中惟公

克成厥終三后協心同底于道道洽政治澤

潤生民四夷左衽罔不咸賴予小子永膺多

福殊厥井疆非治之成也使商民皆善然後

者洛邑而施及四夷王畿四方之本也吳氏
曰道者致治之道也始之中之終之雖時有
先後皆能即其行事觀其用心而有以濟之
若出於一時若成於一人謂之協心如此

△公其惟時成周建無窮之基亦有無窮之

△音釋云非治去豔
下致治同所治平豔

△音釋云聞音問

聞子孫訓其成式惟又聞音問○建立訓順而式法也成周指下都而言呂氏曰畢公四世元老豈區區立後世名者而勲德之隆亦豈少此康王所以望之者蓋相期以無窮事業乃尊敬之至也

△嗚呼罔曰弗克惟既厥心罔曰民寡惟慎厥事欽若先王成烈以休于前政蘇氏曰曰其難而不敢為者也曰民寡者易其事以為不足為者也前政周公君陳也

君牙君牙臣名穆王命君牙為大司王若曰嗚呼君牙惟乃祖乃父世篤忠貞服

△音釋云程伯主曰小序以為穆王時書然篇中但稱文武成康而不及昭王或疑為昭王時書也

△昭王名瑕 穆主名滿

△音釋云左右音佐

△旁通云成康之時芮伯為司徒此云績乃旧股無忝祖考又曰由先正旧典時或則君牙之祖父必嘗為冏司徒矣然則君

勞王家厥有成績紀于太常王穆主也康王孫昭王子周禮司勳云凡有功者銘書于王之太常司常云日月為常畫日月於旌旗也

惟予小子嗣守文武成康遺緒亦惟先王之臣克左右亂四方心之憂危若蹈虎尾涉于春冰緒統緒也若蹈虎尾畏其噬若涉春水畏其陷言憂危之至以見求助之切也

△今命爾予翼作股肱心膂績乃舊服無忝祖考膂脊也舊服忠貞服勞之事忝辱也欲君牙以其祖考事先王者而事我也弘敷五典式和民則爾身克正罔敢弗正

牙或甫伯之子孫歟不然下文何故曰追配于前人後世鄭武公父子並為周司徒亦如此類

△旁通云即舜命契敬敷五教在寬之意

○論語顏淵篇有之

○蔡仲之命云率自

中云

民心罔中惟爾之中

弘敷者大而布之也。式物有則之則君臣之義父子之仁夫婦之別長幼之序朋友之信是也。典以設教言故曰弘敷則以民彝言故曰式。和此司徒之教也。然教之本則在君牙之身正也。中也。民則之體而人之所同然也。正以身言欲其所處無邪行也。中以心言欲其所存無邪思也。孔子曰子率以正孰敢不正。周公曰率自中。此告君牙以司徒之職也。

△夏暑雨小民惟曰怨咨冬祁寒小民亦惟

曰怨咨厥惟艱哉思其艱以圖其易民乃寧

祁大也。暑雨祁寒小民怨咨自傷其生之艱難也。厥惟艱哉者嘆小民之誠為艱難也。思

△旁通云司徒兼教養之職即既富之而後教之之意小民死咨而自傷其生之艱難則救死恐不贖矣服治禮義哉

念其難以圖其易民乃安也。艱者飢寒之艱易者衣食之易司徒敷五典授兆民兼養教之職此又告君牙以養民之難也。

△嗚呼丕顯哉文王謨丕承哉武王烈啓祐

我後人咸以正罔缺爾惟敬明乃訓用奉若

乎先王對揚文武之光命追配于前人

烈功也。文顯於前武承於後。曰謨曰烈各指其實而言之。咸以正者無一事不出於正。咸罔缺者無一事不致其周密。若順對答配匹也。前人君牙祖父。

△王若曰君牙乃惟由先正舊典時式民之

△音釋云未章下既言祖考則上先正字但當指先賢而言不應四句之中乃爾重復也

治亂在茲率乃祖考之攸行昭乃辟之有又

先正君牙祖父也君牙由祖父舊職而是法之民之治亂在此而已法則治否則亂也循汝祖父之所行而顯其君之有又復申戒其守家法以終之按此篇專以君牙祖父為言曰續舊服曰由舊典曰無忝曰追配曰由先正舊典曰率祖考攸行然則君牙之祖父嘗任司徒之職而其賢可知矣惜載籍之無傳也陳氏曰康王時芮伯為司徒君牙豈其後耶

問命

問俱未反。穆王命伯問為太僕正。此其誥命也。今文無古文。有。呂氏曰。陪僕替御之臣。後世視為賤品而不之擇者。曾不知人主朝夕與居氣體移養常必由之。潛消默奪於冥冥之中。而明爭顯諫於昭昭。

△音釋云問俱未反下畫長滿從口非陸云亦作與史記作果

○孟子盡心上云居移氣養後體註云持以所居不同故所養不同而其氣休有異也

之際抑未矣。自周公作立政而嘆綴衣虎賁。知恤者鮮。則君德之所繫。前此知之者亦罕矣。周公表而出之。其選始重。穆王之用太僕正。特作命書。至與大司徒略等。其知本哉。

王若曰伯問惟予弗克于德嗣先人宅丕后

休湯惟厲中夜以興思免厥愆

王言我不能于德繼前人君大君之位。恐懼危厲中夜以興思所以免其咎過。

△昔在文武聰明齊聖小大之臣咸懷忠良

其侍御僕從罔匪正人。以且夕承弼厥辟出

△音釋云休勅律反

書經卷六

三十一

△音釋云糾音酉反
謬靡刃反

入起居罔有不欽發號施令罔有不減下民
祗若萬邦咸休御車御之官僕從太僕羣僕
凡從王者承承順之謂弼正救之謂雖文武
之君聰明齊聖小大之臣咸懷忠良固無待
於侍御僕從之承弼者然其左右奔走
皆得正人則承順正救亦豈小補哉

△惟予一人無良實賴左右前後有位之士

匡其不及繩愆糾謬格其非心俾克紹先烈

無良言其質之不善也匡輔助也繩直
糾正也非心非僻之心也先烈文武也

△今予命汝作大正正于羣僕侍御之臣懋

△音釋云周禮夏官司馬祭僕掌駘祭祀隸僕掌五養掃除戎僕掌馭戎車齊僕掌馭金
路以賓長上壺

乃后德交修不逮太正大僕止也周禮太僕

僕戎僕齊僕之類穆玉欲伯罔正其羣僕侍

御之臣以勉進君德而交修其所不及或曰

周禮下大夫不得為正漢孔氏以為太御中

大夫蓋周禮太御最長下又有羣僕與此所

謂正于羣僕者合且與君同車最為親近也

△慎簡乃僚無以巧言令色使辟側媚其惟

吉士便毗連反辟四亦反○巧好令善也奸
順人之所欲辟者避人之所惡側者姦邪媚
者諛說小人也吉士君子也言當謹擇汝之
僚佐無任小人而惟用君子也又按此言謹
簡乃僚則成周之時凡為官長者皆得
自舉其屬不特辟除府史胥徒而已

△音釋云令方正反
便毗連反辟匹亦反

△音釋云敗北邁反
拂音溺韻上阻阻
二音下音語

△音釋云無與毋通

△僕臣正厥后克正僕臣諛厥后自聖后德
惟臣不德惟臣自聖自以為聖也僕臣之賢否係君德之輕重如此呂氏曰自古小人之敗君德為昏為虐為侈為縱曷其有極至於自聖猶若淺之為害穆王獨以是蔽之者蓋小人之蠱其君必使之虛美熏心傲然自聖則謂人莫已若而欲予言莫之違然後法家拂士日遠而快意肆情之事亦莫或離離其間自聖之證既見而百疾從之昏虐侈縱皆其枝葉而不足論也

△爾無昵于險人充耳目之官迪上以非先王之典汝無比近小人充我耳目之官導君上以非先王之典蓋穆王自量其執

△史記云蜚廉之後有造父以善御幸於周穆王得驥溫驪驪

驅騾耳之馴西巡狩樂而忘歸徐偃王作亂造父為穆王御長驅歸周以救亂

○左傳昭公十二年楚右尹子革對楚靈王曰昔穆王欲肆其志周行天下將皆心有事轍馬跡焉余公謀父作祈招之詩以止王心王是以獲友于祗宮

○音釋云造父顯頊之後蜚廉四世孫趙氏之祖也

德未固恐左右以異端進而蕩其心也

△非人其吉惟貨其吉若時瘝厥官惟爾大

弗克祗厥辟惟予汝辜戒其以貨賄任羣僕也言不于其人之善

而惟以貨賄為善則是曠厥官汝大不能敬其君而我亦汝罪矣

△王曰嗚呼欽哉永弼乃后于彛憲彛憲常法也呂氏曰穆王卒章之命望於伯冏者深且長矣此心不繼造父為御周遊天下將必有車轍馬跡導其侈者果出於僕御之間抑不知伯冏猶不免躬自蹈之人心操捨之無常可懼哉

猶不免躬自蹈之人心操捨之無常可懼哉

△音釋云古者刑清律簡至周而律益繁穆王哀民之易麗於法也故五刑之疑各以贖論觀其說富惟貨之戒必非為歛民財而作也刑之可疑者則赦其罪而罰之金乃哀於敬慎之至非謂罪者可贖而使富者得生貧者獨死也一篇之中察獄情之隱痛鑒天道之神明示戒於報應之間咨嗟懇惻諄復詳練罰贖特篇中之一事耳小序專言訓夏贖刑遂使解者肆為譏誣惜哉

書經卷六
呂刑 呂侯為天子司寇穆王命訓刑以詰四方史錄為篇今古文皆有所按此篇專訓贖刑蓋本舜典金作贖刑之語今詳此事實則不然蓋舜典所謂贖者官府學校之刑爾若五刑則固未嘗贖也五刑之寬惟處以流鞭扑之寬方許其贖矣漢張敞贖法雖大辟亦與其贖免矣漢張敞以討羌兵食不繼建為入穀贖罪之法初亦未嘗及夫殺人及盜之罪而蕭望之等猶以為如此則富者得生貧者獨死恐開利路以傷治化曾謂唐虞之世而有是贖法哉穆王巡遊無度財匱民勞至其末年無以為計乃為此一切權宜之術以斂民財夫子錄之蓋以示戒然其一篇之書哀贖刑遂使解者肆為譏誣惜哉

○旁通云顏師古曰呂侯為周穆王司寇作贖刑之法謂之呂刑後改為甫侯故又稱甫刑孔穎達云呂侯子孫後改封甫如詩云不與我成甫穆王時未有甫名後人以子孫國號名之追稱甫刑若叔虞封唐子孫封晉而史記作晉世家林氏曰呂與甫猶前與楚成與商

△音釋云度達各反

△旁通古註云九黎之君號曰蚩尤史記註應劭曰蚩尤古天子臣瓚曰孔子三朝記曰蚩尤廢人之食者索隱云此紀云諸侯相侵伐蚩尤最為

惟呂命王享國百年耄荒度作刑以詰四方

惟呂命與惟說命語意同先此以見訓刑為呂侯之言也耄老而昏亂之稱荒忽也孟子曰從獸無厭謂之荒穆王享國百年車轍馬跡遍于天下故史氏以耄荒二字發之亦以見贖刑為穆王耄荒所訓耳蘇氏曰荒大也大度作刑猶禹曰予荒度土功荒當屬下句亦通然耄亦貶之之辭也
△王曰若古有訓蚩尤惟始作亂延及于平

暴則蚩尤非天子也
又管子曰蚩尤受廬
山之金而作五兵
非廢人蓋諸侯號也
○音釋云鴟張形勢
猛得如鴟之張翼跋
扈詩疏云凶橫自恣
陵人之貌

△正義云三苗之生
實國君也頑凶若民
故謂之苗民

△音釋云左傳云舜
臣堯賓于四門流四
凶族則是竄苗在受
終君攝之前舜未為
帝也皇帝哀矜庶戮
清間下民當從孔傳
作帝堯為是

民罔不寇賊鴟義姦宄奪攘矯虔蚩尤之反
○言鴟荒之世。渾厚敦龐蚩尤始開暴亂之
端。驅扇熏炙。延及平民。無不為寇。為賊。鴟義
者。以鴟張跋扈為義。矯虔者。矯詐虔虐劉也。

△苗民弗用靈制以刑惟作五虐之刑曰法
殺戮無辜爰始淫為劓刵椽黥越茲麗刑并
制罔差有辭劓刵椽黥
劓。鼻也。刵。耳也。椽。髮也。黥。面也。越。越也。麗。麗也。刑。刑也。并。并也。制。制也。罔。罔也。差。差也。有。有也。辭。辭也。

△民興胥漸泯泯焚焚罔中于信以覆詛盟
虐威庶戮方告無辜于上帝監民罔有馨

香德刑發聞惟腥焚敷文反又音紛
○泯泯。昏也。焚。焚也。亂也。民相漸染。為昏為亂。無復誠信相與反覆。詛。盟而巳。虐。政作威。眾被戮者。方各告無罪於天。天視苗民。無有馨香德而刑戮發聞。莫非腥穢。呂氏曰。形於聲。嗟。窮之反也。動於氣。臭。惡之熟也。馨。香。陽也。腥。穢。陰也。故德為馨香。而刑發腥穢也。

△皇帝哀矜庶戮之不辜報虐以威遏絕苗
民無世在下皇帝舜也
以書攷之。治苗民。命。伯夷禹稷皋陶。皆舜之事。報苗

△旁通云此兼上文
言帝舜之事知乃命
為帝舜之命史記索
隱曰攝左氏重是少
吳之子黎乃顓頊之
胤

○音釋云焜蒿上許
云反香氣也下呼高
反氣蒸出貌字見禮
記九黎章昭云九黎
氏九人蚩尤之後也
鄭玄曰九黎學蚩尤
為亂者在蚩尤之後屬音燭章昭云會也

之虐以我之威絕滅也謂竄與分
北之類遇絕之使無繼世在下國

△乃命重黎絕地天通罔有降格羣后之逮

在下明明非常錄寡無蓋重少昊之後黎高陽之後重即羲黎

即和也呂氏曰治世公道昭明為善得福為
惡得禍民曉然知其所由則不求之渺茫冥
昧之間當三苗昏虐民之得罪者莫知其端
無所控訴相與聽於神祭非其鬼天地人神
之典雜揉瀆亂此妖誕之所以興入心之所
以不正也在舜當務之急莫先於正人心首
命重黎修明祀典天子然後祭天地諸侯然
後祭山川高卑上下各有分限絕地天之通
嚴幽明之分焜蒿妖誕之說舉皆屏息羣后
及在下之羣臣皆精白一心輔助常道民卒

○旁通新安陳氏曰北正黎或作火正黎北字與火字相似又黎以北正兼火正黎即祝
融也所以祝融注楊子曰北正黎即火正黎也北正對南正為是愚按月令孟夏其神祝融
鄭註云祝融顓頊氏之子曰黎為火官陳說是也

○見楚語昭王問於
觀射父之事

善而得福惡而得禍雖錄寡之微亦無有蓋
蔽而不得自伸者也○按國語曰少皞氏之
衰九黎亂德民神雜揉家為巫史民瀆齊盟
禍災荐臻顓頊受之乃命南正重司天以屬
神北正黎司地以屬民使無相侵瀆其後三
苗復九黎之德堯復育重黎之後不忘舊者
使復之

△皇帝清問下民錄寡有辭于苗德威惟畏

德明惟明清問虛心而問也有辭聲苗之過
道以德威而天下無不畏
以德明而天下無不明也

△乃命三后恤功于民伯夷降典折民惟刑

△旁通云愚按主名山川者即爾雅所謂從釋地以下至九河皆禹所名是也

禹平水土主名山川稷降播種農殖嘉穀三后成功惟殷于民也伯夷降天地人之三禮以折民之邪妄蘇氏曰失禮則入刑禮刑一物也伯夷降典以正民心禹平水土以定民居稷降播種以厚民生三后成功而致民之殷盛富庶也吳氏曰二典不載有兩刑官蓋傳聞之謬也愚意皋陶未為刑官之時豈伯夷實兼之歟下文又言伯夷播刑之迪不應如此謬誤

△音釋云程伯圭曰伯夷降刑罰之典與下章播刑義同伯夷為司寇皋陶為士師士師司寇之屬故但稱三后而不及皋陶其後伯夷典刑而皋陶猶為士師不必備也

△士制百姓于刑之中以教祗德命皋陶為于刑辟之中所以檢其心而教以祗德也○兵氏曰皋陶不與三后之列遂使後世以刑官為輕後漢楊賜拜廷尉自以代非法家言

○後漢書列傳四十四云拜賜尚書令數日出為廷尉賜自以代非法家言曰三后成功惟殷于民皋陶不與焉蓋各之也遂固辭以特進就第

○旁通云賜震之孫事見震傳蓋各之也註云各耻也

曰三后成功惟殷于民皋陶不與蓋各之也。是後世非獨人臣以刑官為輕人君亦以為輕矣觀舜之稱皋陶曰刑期于無刑民協于中時乃功又曰俾予從欲以治四方風動惟乃之休其所繫乃如此是可知輕哉呂氏曰刑一篇以刑為主故歷敘本末而歸之於皋陶之刑勢不得與伯夷禹稷雜稱言固有賓主也

△穆穆在上明明在下灼于四方罔不惟德之勤故乃明于刑之中率乂于民匪彝敬之容也明明者精白之容也灼于四方者穆穆明明輝光發越而四達也君臣之德昭明如是故民皆觀感動盪為善而不能自也如是而猶有未化者故士師明于刑之中

使無過不及之差。率又于民輔其常性。所謂刑罰之精華也。

△典獄非訖于威。惟訖于富。敬忌罔有擇言

在身。惟克天德。自作元命。配享在下。

也。富。賄賂也。當時典獄之官。非惟得盡法於權勢之家。亦惟得盡法於賄賂之人。言不為威屈。不為利誘也。敬忌之至。無有擇言在身。太公至正。純乎天德。無毫髮不可舉以示人者。天德在我。則天命自我。作而配享在下矣。在下者對天之辭。蓋推典獄用刑之極功。而至於與天為一者。如此。

△王曰。嗟。四方司政。典獄非爾。惟作天牧。今

爾何監。非時伯夷播刑之迪。其今爾何懲。惟

時苗民。匪察于獄之麗。罔擇吉人。觀于五刑

之中。惟時庶威奪貨。斷制五刑。以亂無辜。上

帝不綱。降咎于苗。苗民無辭于罰。乃絕厥世。

司政典獄。漢孔氏曰。諸侯也。為諸侯主刑獄。而言非爾。諸侯為天牧養斯民乎。為天牧民。則今爾何所監懲。所當監者。非伯夷乎。所當懲者。非有苗乎。伯夷布刑。以啓迪斯民。捨皇陶而言。伯夷者。探本之論也。麗附也。苗民不察於獄。辭之所麗。又不擇吉人。俚觀于五刑之中。惟是貴者以威。亂政富者以貨。奪法。斷制五刑。亂虐無罪。上帝不綱。貸而降罰于苗。

△音釋云。監音監。麗音離。又音隸。斷都坑反。

苗民無所辭其罰而遂殄滅之也

△王曰嗚呼念之哉伯父伯兄仲叔季弟小子童孫皆聽朕言庶有格命今爾罔不由慰日勤爾罔或戒不勤天齊于民俾我一日非終惟終在人爾尚敬逆天命以奉我一人雖畏勿畏雖休勿休惟敬五刑以成三德一人有慶兆民賴之其寧惟求

△旁通云格至也正義云格訓至至命不知何命新安胡氏曰下文有敬逆天命此則當云庶幾有以感格天命

○音釋云刑當去邑辟此亦反下並同夫音扶

○旁通云戒固善心也言欲其無時而不戒也苟或戒而或不戒則不勤而刑不當矣

以自慰者無不以日勤故職舉而刑當也爾罔或戒不勤者刑罰之用一成而不可變者也苟頃刻之不勤則刑罰失中雖深戒之而已施者亦無及矣戒固善心也而用刑豈可以或戒也哉且刑獄非所持以為治也天以是整齊亂民使我為一日之用而已非終即康誥大罪非終之謂言過之當宥者惟終即康誥小罪惟終之謂言故之當辟者非終即終皆非我得輕重惟在夫人所犯耳爾當敬逆天命以承我一人畏威古通用威辟之也休宥之也我雖以為辟爾惟勿辟我雖以為宥爾惟勿宥惟敬乎五刑之用以成剛柔正直之德則君慶於上民賴於下而安寧之福其求久而不替矣

△王曰吁來有邦有土告爾祥刑在今爾安

△旁通云及逮也逮連捕也蘇氏曰罪非已造為人所累曰及秦漢間謂之逮○音釋云逮徒耐反又大計反及也漢刑法志註辭之所及則追捕之故謂之逮

△正義云下文惟有五刑五罰而無五過亦稱五者緣五罰為過故謂之五過五者之過皆可原也

○周禮大司寇云以兩造禁民訟入束矢於朝然後聽之

百姓何擇非人何敬非刑何度非及有民社所告也夫刑凶器也而謂之祥者刑期無刑民協于中其祥莫大焉及逮也漢世詔獄所逮有至數萬人者審度其所當逮者而後可逮之也曰何曰非問答以發其意以明二者之決不可不盡心也

△兩造具備師聽五辭五辭簡孚正于五刑

五刑不簡正于五罰五罰不服正于五過兩者兩爭者皆至也周官以兩造聽民訟具備者詞證皆在也師衆也五辭麗於五刑之辭也簡核其實也孚無可疑也正質也五辭簡核而可信乃質于五刑也不簡者辭與刑參差不應刑之疑者也罰贖也疑於刑則質于

○音釋云麗離隸二音核與駁通下華反應去也

△旁通呂氏云審者察之盡其心克者治之盡其力

△周禮小司寇以五聲聽獄訟求民情一曰辭聽觀其出言不直則煩二曰色聽觀其顏色不直則赧然三曰氣聽觀其氣息不直則喘四曰耳聽觀其聽聆不直則惑五曰目聽觀其眸子視不直則眊然

罰也。不服者辭與罰又不應也。罰之疑者也。過誤也。疑於罰則質于過而宥免之也。

△五過之疵惟官惟反惟內惟貨惟來其罪

惟均其審克之也。內。女。謂也。貨。賄賂也。來。干請也。惟此五者之病以出入人罪則以人之所犯坐之也。審克者。察之詳而盡其能也。下文屢言以見其丁寧忠厚之至。疵於刑罰亦然。但言於五過者舉輕以見重也。

△五刑之疑有赦五罰之疑有赦其審克之

簡孚有衆惟貌有稽無簡不聽具嚴天威刑有赦正于五罰也。罰疑有赦正于五過也。簡核情實可信者衆亦惟考察其容貌。周禮所

△正義云五刑之名見於經傳唐虞已求皆有之矣未知上古起在何時也漢文帝始除肉刑其刻額截鼻削足割勢皆法傳於先代孔君親見之說文云額額也墨一名黥先刻其額為瘡以墨塞瘡孔令變色也伏生書傳云男女不以義交者其刑官是官刑為淫刑也男子之陰名為勢割去其勢去其陰事亦同也婦人幽閉閉於官使不得出也本制官刑主為活者後人被此罪者未必盡皆為淫周禮註云丈夫割其勢女子閉於官中若今官男女也

○周禮秋官司刑云掌五刑之法以麗萬民之罪墨罪五百劓罪五百官罪五百刑罪五百殺罪五百

○旁通云六兩曰錢百錢六兩也倍二百錢一千二百兩也倍差五百錢三千兩也六百錢三千六百兩也千錢六千兩也正義云古人贖罪皆用銅或林黃金或稱黃鐵輕罪比舊為多者墨劓舊五百今一千各多五百也重罪比舊為減者官大辟舊各五百今官減二百大辟減三百也

謂色聽是也然聽獄以簡核為本苟無情實在不所不聽上帝臨汝不敢有毫髮之不盡也

△墨辟疑赦其罰百鍰閱實其罪劓辟疑赦其罰惟倍閱實其罪剕辟疑赦其罰六百鍰閱實其罪大辟疑赦其罰千鍰閱實其罪墨罰之屬千劓罰之屬千刑罰之屬五百官罰之屬三百大辟之罰其屬二百五刑之屬三千上下比罪無僭亂辭勿用不行惟察惟法其審克之

關反○墨刻額而涅之也劓割鼻也刑則足也官淫刑也男子割勢婦人幽閉大辟死刑也六兩曰錢閱視也倍二百鍰也倍差倍而又差五百鍰也屬類也三千總計之也周禮司刑所掌五刑之屬二千五百刑雖增舊然輕罪比舊為多而重罪比舊為減也比附也罪無正律則以上下刑而比附其罪也無僭亂辭勿用不行未詳或曰亂辭辭之不可聽者不行舊有是法而今不行者戒其無差誤於僭亂之辭勿用今所不行之法惟詳明法意而審克之也○今按臯陶所謂罪疑惟輕者降一等而罪之耳今五刑疑赦而直罰之以金是大辟官刑劓墨皆不復降等用矣蘇氏謂五刑疑各入罰不降當因古制非也舜之贖刑官府學校鞭扑之刑耳夫刑莫輕於鞭扑入於鞭扑之刑而又情法猶有可議者

○音釋云官、淫刑、孔
疏云官刑主為淫者
然後人殺此罪非必
皆云淫漢除肉刑官
刑猶在至隋開皇初
左除男子官刑周禮
司刑墨劓官刑殺罪
各五百

則是無法以治之。故使之贖。特不欲遽釋之也。而穆玉之所謂贖。雖大辟亦贖也。舜豈有是制哉。詳見篇題。

△上刑適輕下服下刑適重上服輕重諸罰

有權刑罰世輕世重惟齊非齊有倫有要在上刑而情適輕則服下刑舜之宥過無大康誥所謂大罪非終者是也。事在下刑而情適重則服上刑舜之刑故無小。康誥所謂小罪非膏者是也。若諸罰之輕重亦皆有權焉。權者進退推移以求其輕重之宜也。刑罰世輕世重者周官刑新國用輕典亂國用重典刑平國用中典隨世而為輕重者也。輕重諸罰有權者權一人之輕重也。刑罰世輕世重者權一世之輕重也。惟齊非齊者法之權也。

有倫有要者法之經也。言刑罰雖惟權變是適而齊之以不齊焉。至其倫要所在蓋有截然而不可紊者矣。此兩句總結上意。

△罰懲非死人極于病非佞折獄惟良折獄

罔非在中察辭于差非從惟從哀敬折獄明

啓刑書胥占咸庶中正其刑其罰其審克之

獄成而孚輸而孚其刑上備有并兩刑懲過雖非致人於死然民重出贖亦甚病矣。佞口才也非口才辯給之人可以折獄。惟溫良長者視民如傷者能折獄而無不在中也。此言聽獄者當擇其人也。察辭于差者辭非情實

△音釋云差初如反占之廉反非去也

△旁通云獄、逆結反
說文云議罪也

終必有差。聽獄之要，必於其差而察之。非從惟從者，察辭不可偏生。猶曰不然，而然所以審輕重而取中也。哀敬折獄者，惻怛敬畏以求其情也。明啓刑書，審占者言詳明法律，而與衆占度也。咸庶中正者，皆庶幾其無過也。也。於是刑之罰之，又當審克之也。此言聽獄者當盡其心也。若是則獄成於下，而民信之。獄輸於上，而君信之。其刑上備有弁，兩刑者言上其斷獄之書，當備情節一人而犯兩事，罪雖從重亦非兩刑而上之也。此言讞獄者當備其辭也。

△音釋云相去邑令去邑

△王曰嗚呼敬之哉。官伯族姓，朕言多懼。朕敬于刑，有德惟刑。今天相民，作配在下。明清

△音釋云相去邑令去邑

○音釋云汗音烏治平邑聲余六反賣也

于單辭民之亂罔不中聽。獄之兩辭無或私家于獄之兩辭，獄貨非寶，惟府辜功，報以庶尤。求畏惟罰，非天不中，惟人在命。天罰不極，庶民罔有令政在于天下。
此總告之也。官典也。族同族姓，異姓也。朕之於刑言且多懼，况用之乎。朕敬于刑者，畏之至也。有德惟刑，厚之至也。今天以刑相治，斯民汝實任責。作配在下，可也。明清以下，敬刑之事也。獄辭有單有兩，單辭者無證之辭也。聽之為尤難。明者無一毫之蔽，清者無一點之污。曰明日清，誠敬篤至，表裏洞徹，無少私曲。然後能察其情也。亂治也。獄化負兩獄而得貨也。府聚也。辜功

猶云罪狀也。報以庶尤者降之百殃也。非天不中。惟人在命者。非天不以中道待人。惟人自取其殃禍之命。爾此章文有未詳者。姑缺之。

△王曰。嗚呼。嗣孫。今往何監。非德于民之中。

尚明聽之哉。哲人惟刑。無疆之辭。屬于五極。

咸中有慶。受王嘉師。監于茲祥刑也。嗣孫。嗣

△音釋云。監音鑿下。同。屬音燭。

世子孫也。言今往何所監視。非用刑成德而能全民所受之中者乎。下文哲人。即所當監者。五極。五刑也。明哲之人。用刑而有無窮之譽。蓋由五刑咸得其中。所以有慶也。嘉善師衆也。諸侯受天子良民善衆。當監視於此。祥刑。申言以結之也。

文侯之命

幽王為太戎所殺。晉文侯與鄭武公迎太子宜臼。立之。是為平王。遷於東都。平王以文侯為方伯。賜以秬鬯弓矢。作策書命之。史錄為篇。今古文比皆有。

王若曰。父義和丕顯。文武克慎。明德昭升于

上。敷聞在下。惟時上帝集厥命于文王。亦惟

先正克左右。昭事厥辟。越小大謀猷。罔不率

從。肆先祖懷在位。和同姓。故稱父文侯。名仇。義

顯者言其德之所成。克慎者言其德之所修。昭升敷聞言其德之所至也。文武之德如此。

△音釋云。惟爾祖父。詳先正。蓋指亂臣十人之徒。如言先正保。衛非謂文侯祖父也。唐叔受封。尚陶未嘗逮事文武。

故上帝集厥命於文王亦惟爾祖父能左右昭事其君於小大謀猷無敢背違故先王得安在位

△嗚呼閔予小子嗣造天丕愆殄資澤于下

民侵我國家純即我御事罔或者壽俊在

厥服子則罔克曰惟祖惟父其伊恤朕躬嗚

呼有績予一人求綏在位憐也嗣造天丕愆

者嗣位之初為天所大譴父死國敗也殄絕純大也絕其資用惠澤於下民本既先檢故戎狄侵陵為我國家之害甚大今我御事之臣無有老成後傑在厥官者而我小子又材劣無能其何以濟難又言諸侯在我祖父之

△音釋云濟難並去也

列者其誰能恤我乎又歎息言有能致功于一人則可求安厥位矣蓋悲國之無人無有如上文先正之昭事而先王得安在位也

△父義和汝克昭乃顯祖汝肇刑文武用會

紹乃辟追孝于前文人汝多修扞我于艱若

汝予嘉扞侯扞反○顯祖文人皆謂康叔即

壽俊在厥服則刑文武之道絕矣今刑文武自文侯始故曰肇刑文武會者合之而使不離紹者繼之而使不絕前文人猶云前寧人汝多所修完扞衛我于艱難若汝之功我所嘉美也

△王曰父義和其歸視爾師寧爾邦用賚爾

△音釋云辟必益反

拒鬯一卣彤弓一彤矢百盧弓一盧矢百馬

四匹父往哉柔遠能邇惠康小民無荒寧簡

恤爾都用成爾顯德師衆也黑黍曰秬釀以

錫命當告其始祖故賜鬯也彤赤盧黑也諸

侯有大功賜弓矢然後得專征伐馬供武用

四匹曰乘侯伯之賜無常以功大小爲度也

簡者簡閱其士恤者惠恤其民都者國之都

鄙也蘇氏曰予讀文侯篇知東周之不復

興也宗周傾覆禍敗極矣平王宜若衛文公

越句踐然今其書乃旋旋焉與平康之世無

異春秋傳曰厲王之禍諸侯釋位以間王政

宣王有志而後效官讀文侯之命知平王之

無志也愚按史記幽王娶於申而生太子宜

王政宣王有志而後效官

○左傳昭公二十六年云至于厲王王心

戾虐萬民弗忍居王于瑗諸侯釋位以間

王政宣王有志而後效官

○音釋云釀汝亮反酒成而和以鬯非以鬯釀也說見洛誥篇供音恭乘去也旋旋然謂

和緩也間去音去上也繪絲段反國客音佩

○詩揚之水序云刺平王也不撫其民而遠也于母家周人怨思焉

○音釋云費本魯附庸國後并於魯今沂州費縣西有古費城去曲阜故城三百里

○按洛誥傳謂東郊不開在周公東征時

伯禽就國已久，多方傳講，在成王滅奄時，與此所引，皆氏說不同，合歸于一。

△音釋云：無與，世通後除，無餘刑之無餘，並同。

△旁通云：古註，甲，鐵，曹，楚，終，正義云：經典，昔言，用曹，秦世以來，始有，鐵，楚，終，之文，古，作，甲，用，皮，秦，漢，以來，用，鐵，鐵，終，二，字，昔，從，金，蓋，用，鐵，為，之，鄭，云，數，謂，穿，徹，之，謂，甲，繩，有，所，絕，當，使，數，理，穿，治，之。

○音釋云：孔，疏，云：楛，紛，如，絞，而，小，繫，於，楛，以，為，飾，淫，燒，而，納，水，中，以，堅，之，也。

○旁通云：楛，即，干，打，蔽，之，物，紛，即，紛，恍，之，紛，讀，如，焚，周，禮，註，紛，如，絞，有，文，而，狹，孔，類，達，云，繫，紛，於，楛，以，為，飾，蔡，氏，謂，繫，而，持，之，也。

△正義云：獲，以，捕，虎，豹，穿，地，為，深，坑，又，設，機，其，上，防，其，躍，而，出，也，穿，以，捕，小，獸，穿，地，為，深，坑，入，則，必，不，能，出，土，不，設，機，也，穿，以，穿，地，為，名，獲，以，得，獸，為，各。

△正義云：傳，云：唯，是，風，馬，牛，不，

序皆不可紊，又按費誓，秦誓，皆侯國之事，而繫於帝王書，未者，猶詩之錄商頌，魯頌也。

公曰：嗟！人無譁聽命，徂茲淮夷，徐戎並興，孔

氏曰：徐戎淮夷並起，寇魯，伯禽為方伯，帥諸侯之師以征，數而救之，使無喧譁，欲其靜聽誓命。蘇氏曰：淮夷叛已久矣，及伯禽就國，又脅徐戎並起，故曰徂茲淮夷。徐戎並興，徂茲者，猶曰往者云。

△善救乃甲冑，敵乃于無敢不弔，備乃弓矢。

銀乃戈矛，礪乃鋒刃，無敢不善。敕連條，反敵的，銀都玩反。○敕，終完也。終完，其甲冑勿使斷毀。敵，鄭氏云：猶，繫也。王肅云：敵，楛，當有紛。

擊持之，帛精至也。銀，淬礪磨也。甲冑，所以衛身，弓矢，戈矛，所以克敵。先自衛而後攻人，亦其序也。

△今惟淫舍牝牛馬，杜乃獲，斂乃穿，無敢傷。牝，音谷，獲，胡化反。斂，乃結，反，疾，郢反。○淫，大也。牝，閑牧也。獲，機檻也。斂，塞也。師既出，牛馬所舍之閑牧，大布於野，當空塞其獲，穿一或不謹，而傷閑牧之牛馬，則有常刑。此令軍在所之居民也。舉此例之，凡川梁藪澤險阻，屏翳有害於師屯者，皆在矣。此除道路之事。

△馬牛其風，臣妾逋逃，勿敢越逐，祗復之。我商賚汝，乃越逐，不復汝，則有常刑，無敢寇攘。

相及也賈逵云風放也牝牡相誘謂之風然則馬牛風逸因牝牡相逐至於放逸遠去也

○徐氏筆精云牛走順風馬走逆風故曰風馬牛不相及

△音釋云糗去九反說文云熬米麥也

踰垣牆竊馬牛誘臣妾汝則有常刑者役人賤

臣女曰妾馬牛風逸臣妾逋亡不得越軍壘而逐之夫主雖不得逐而人得風馬牛逃臣妾者又當敬還之我商度多寡以賞汝如或越逐而失伍不復而攘取皆有常刑有故竊者亦有常刑此嚴部伍之事

△甲戌我惟征徐戎峙乃糗糧無敢不逮汝

則有大刑魯人三郊三遂峙乃楨榦甲戌我

惟築無敢不供汝則有無餘刑非殺魯人三

郊三遂峙乃芻芟無敢不多汝則有大刑文

○旁通周禮司馬法曰王國百里為郊王制註云百里之國二十里之郊七十里之國九里之郊五十里之國三里之郊○王國六軍六卿為正軍不遂為副軍太國三軍三卿當正軍三遂出副軍次國二軍二卿正二遂副小國一軍一卿正一遂副九六遂之職其首降六卿一等副亞於正也

○音釋云成王已伐淮夷故魯惟征徐戎若曰量敵之堅瑕緩急必臨陣而後可見也題額也

△左傳僖公三十一年及三十三年有此

○音釋云隄地各在弘農郡澠池縣西

理反糗去九反楨音貞芻臆俞反芟音交○甲戌用兵之期也峙儲備也糗糧食也不逮若今之乏軍興淮夷徐戎並起今所攻獨徐戎者蓋量敵之堅瑕緩急而攻之也國外曰郊郊外曰遂天子六軍則六鄉六遂大國三軍故魯三郊三遂也楨榦板築之木題曰楨牆端之木也旁曰榦牆兩邊障土者也以是日征是日築者彼方禦我之攻勢不得擾我之築也無餘刑非殺者刑之非一但不至於殺爾芻芟供軍牛馬之用軍以期會芻糧為急故皆服大刑楨榦芻芟獨言魯人者地近而致便也

秦誓左傳杞子自鄭使告于秦曰鄭

以來國可得也穆公訪諸蹇叔蹇叔曰不可公辭焉使孟明西乞白乙伐

△音釋云無與毋通

鄭晉襄公帥師敗秦師于殺囚其二帥穆公悔過誓告羣臣史一錄為篇今古文皆有

公曰嗟我士聽無譁予誓告汝羣言之首

為言第一義也將舉古人之言故先發此

△古人有言曰民訖自若是多盤責人斯無

難惟受責俾如流是惟艱哉訖盡盤安也凡

安於狗已其責人無難惟受責於人俾如流水略無扞格是惟難哉穆公悔前日安於自狗而不聽蹇叔之言深有味乎古人之語故舉為誓首也

△音釋云扞格上依此反下胡客反不可入也

△我心之憂日月逾邁若弗二來

遷之善猶可及憂歲月之逝若無復有來日也

△惟古之謀人則曰未就予忌惟今之謀人

姑將以為親雖則云然尚猷詢茲黃髮則罔

所愆忌疾姑且也古之謀人老成之士也今以其不就已而忌疾之非不知其新進姑樂其順便而親信之前日之過雖已云然尚謀詢茲黃髮之人則庶罔有所愆蓋悔其既往之失而冀其將來之善也

△番番良士旅力既愆我尚有之仡仡勇夫

△音釋云番音波旅朱子詩傳云與眷通

脊骨也。仇魚乞反。

射御不違我尚不欲惟截截善論言俾君子

易辭我皇多有之

番音波論蒲眠俾緬二反

截辯給貌。論巧也。皇。通。旅。力。既。愈。之。良。士。前。日。所。詆。墓。木。既。拱。者。我。猶。庶。幾。得。而。有。之。射。御。不。違。之。勇。夫。前。日。所。誇。過。門。超。乘。者。我。庶。幾。不。欲。用。之。勇。夫。我。尚。不。欲。則。辯。給。善。巧。言。能。使。君。子。變。易。其。辭。說。者。我。違。暇。多。有。之。哉。良。士。謂。蹇。叔。勇。夫。謂。二。帥。論。言。謂。杞。子。先。儒。皆。謂。穆。公。悔。用。孟。明。謹。其。誓。意。蓋。深。悔。用。杞。子。之。言。也。

昧昧我思之如有介臣斷斷猗無他技其心休休焉其如有容人之有技若已有之

△音釋云介音界陸云本又作介好去邑

△蘇東坡云前丁人似房玄齡後丁人似李林甫故太宗用玄齡而興玄宗用林甫而亂用人可不謹哉

人之彥聖其心好之不啻如自其口出是能容之以保我子孫黎民亦職有利哉

斷都玩昧而思者深潛而靜思也。介。獨也。大學作介。斷斷。誠一之貌。猗。詭辭。大學作兮。休休。易直好善之意。容有所受也。彥。美士也。聖。通明也。技。才。聖德也。心之所好甚於口之所言也。職。主也。

人之有技冒疾以惡之人之彥聖而違之俾不達是不能容以不能保我子孫黎民亦曰殆哉

△因知記云秦誓一篇有可為後世法者
孔子所以列之四代之書之終悔過遷善知所以修身矣明於君子小人之情狀知所以用人矣慎斯道也以徃帝王之治其殆庶幾乎

論此二人也前一人似房玄齡後一人似李林甫後之人主監此足矣

△邦之杞隍曰由一人邦之榮懷亦尚一人

之慶杞五忽反隍倪結反○杞隍不安也懷安也言國之危殆繫於所任一人之非人之是申繳上二章意

右蔡氏集傳之考證評註者專用陳師凱旁通鄒季友音釈為要其餘引据博採可為確證者而已矣
寸雲子昌易記焉

寬文四甲辰年 新刻
享和元辛酉年 再刻
慶應二丙寅年 三刻

標註五經集註者平安書肆郁文堂所刊行也而行于世日久印版磨滅且舊點國讀紛擾煩碎學者嘗苦讀而詩傳殊甚矣於此謀再刻來乞校正余則從望楠軒所藏之本正其國讀刈煩從簡一以不失傳義而便乎誦讀為要若夫標註與傳之旨相背馳也存而循舊者將鳴寸雲子之勤而又使芻蕘雉兒者徃焉其至剗刷氏之屢失工也猶似蚊蠅驅撲之患有不可堪者讀者恕諸
寬政辛亥之秋 尋思齋鈴木温記

浪華

心齋橋通安堂寺町南入

秋田屋太右門

同北久太郎町北入

河内屋喜兵衛

同唐物町南入

河内屋太助

同北久寶寺町南入

河内屋佐助

書肆

慶應三丁卯歲孟春再版

境筋大寶寺町

豐川屋卯左衛門

心齋橋通安堂寺町

秋田屋太右衛門

同北久太郎町

河内屋喜兵衛

同唐物町

河内屋太助

同所

河内屋吉兵衛

同北久寶寺町

河内屋佐助

同本町

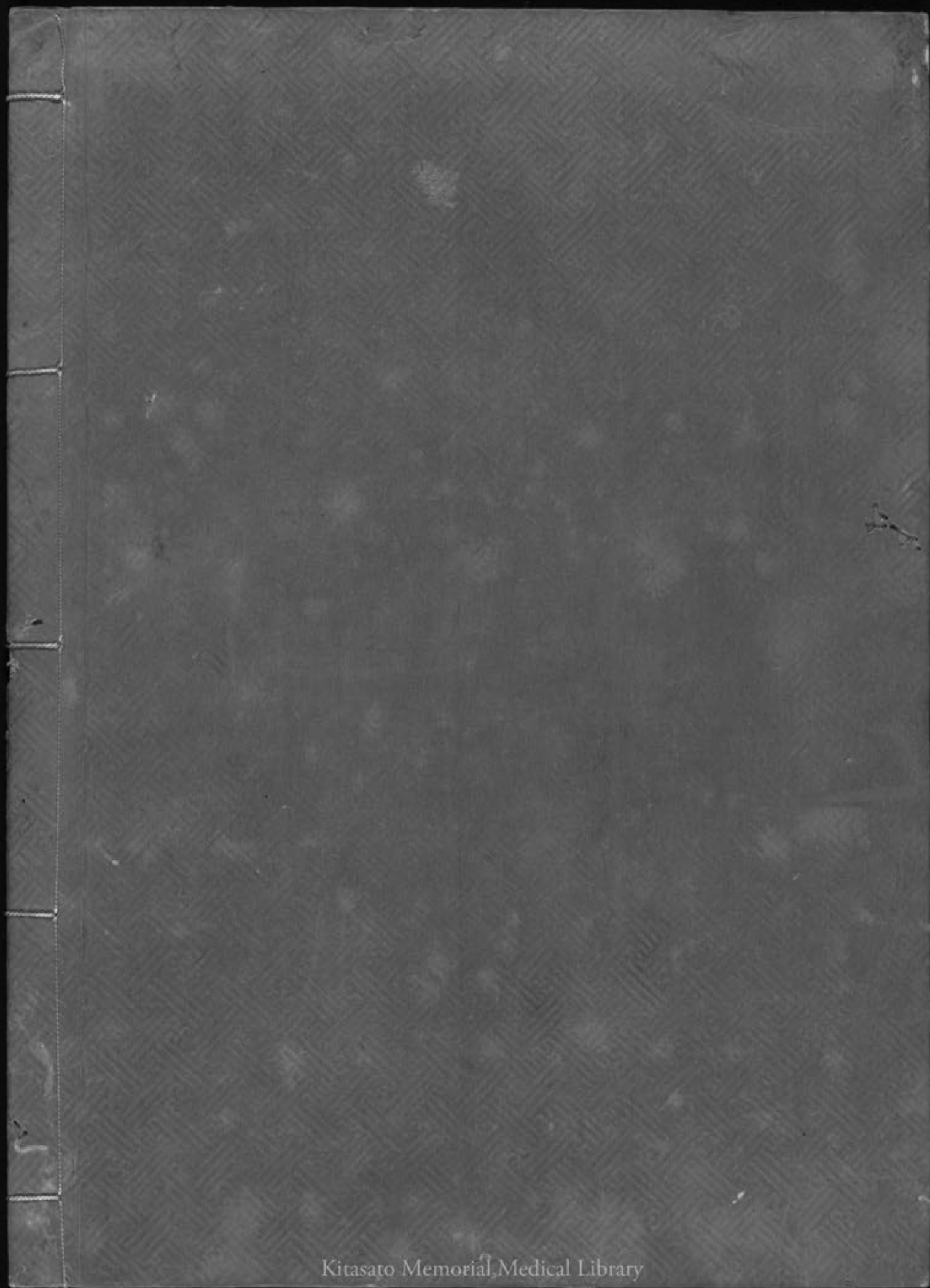
河内屋和助

同博勞町

河内屋茂兵衛

浪華

書肆



Kitasato Memorial Medical Library