

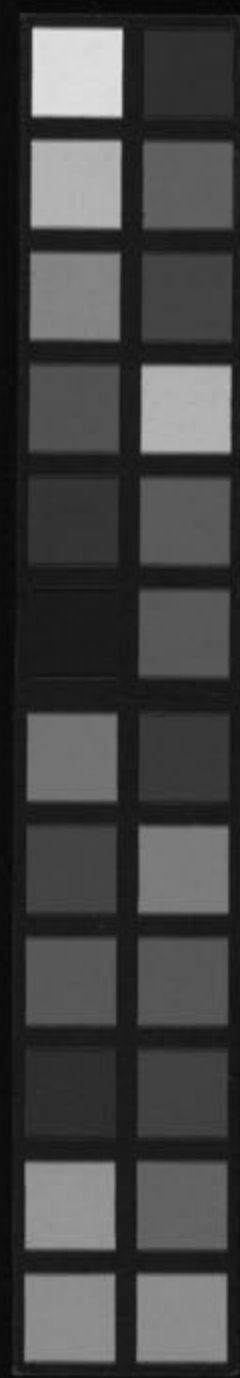
病源候論

三之八

※
b 27-1

Kitasato Memorial Medical Library

シ-144



490.9
Sh-16
2



No. 1226

12627-1

富士川文庫

1957

富士川家藏本

重刊巢氏諸病源候總論卷之三

虛勞病諸候

虛勞候

大虛勞者五勞六極七傷是也五勞者一曰志勞
二曰思勞三曰心勞四曰憂勞五曰瘦勞又肺勞
者短氣而面腫鼻不聞香臭肝勞者面日乾黑口
苦精神不守恐畏不能獨卧目視不明心勞者怒
忽喜忘大便苦難或時鴨漉口内生瘡脾勞者舌
本苦直不得咽唾腎勞者背難以挽仰小便不利
色赤黃而有餘瀝室內痛除蒸囊生瘕小腹滿急



重刊巢氏諸病源候總論卷之三

虛勞病諸候

虛勞候

大虛勞者五勞六極七傷是也五勞者一曰志勞
 二曰思勞三曰心勞四曰憂勞五曰瘦勞又肺勞
 者短氣而面腫鼻不聞香臭肝勞者面目乾黑口
 苦精神不守恐畏不能獨卧目視不明心勞者忽
 忽喜忘大便苦難或時鴨澹口内生瘡脾勞者舌
 本苦直不得咽唾腎勞者背難以俛仰小便不利
 色赤黃而有餘瀝莖內痛陰濕囊生瘡小腹滿急

百病卷之三

富士川家藏本



與住草屋

六極者一曰氣極令人內虛五臟不足邪氣多正氣少不欲言二曰血極令人無顏色眉髮墮落忽忽喜忘三曰筋極令人數轉筋十指爪甲皆痛苦倦不能久立四曰骨極令人痠削齒苦痛手足煩疼不可以立不欲行動五曰肌極令人羸瘦無潤澤飲食不生肌膚六曰精極令人少氣噲噲然內虛五藏氣不足髮毛落悲傷喜忘七傷者一曰陰寒二曰陰萎三曰裏急四曰精連連五曰精少陰下濕六曰精清七曰小便苦數臨事不卒又一日大飽傷脾脾傷善噫欲卧面黃二曰大怒氣逆傷

肝肝傷少血目闇三曰強力舉重久坐濕地傷腎腎傷少精腰背痛厥逆下冷四曰形寒寒飲傷肺肺傷少氣欬嗽鼻鳴五曰憂愁思慮傷心心傷苦驚喜忘善怒六曰風雨寒暑傷形形傷髮膚枯夭七曰大恐懼不節傷志志傷恍惚不樂男子平人脈大為勞極虛亦為勞男子勞之為病其脈浮大手足煩春夏劇秋冬差陰寒精自出痠癢寸口脈浮而遲浮即為虛遲即為勞虛則衛氣不足浮則榮氣竭脈直上者遲逆虛也脈澁無陽是腎氣少寸關澁無血氣逆冷是大虛脈浮微緩皆為虛緩

之本作之

而大者勞也脉微濡相搏爲五勞微弱相搏虛損
爲七傷其湯熨針石別有正方補養宣導今附於
後

養生方道引云唯欲嘿氣養神閉氣使極吐氣

使微又不得多言語大呼喚令神勞損亦云不可

泣淚及多唾洩此皆爲損液漏津使喉澀大渴

又云雞鳴時叩齒三十六通訖舐唇漱口舌聊上

齒表咽之三過殺蟲補虛勞令人強壯

又云兩手拓兩頰手不動樓肚肘使急腰內亦然

任定放兩肋頭向外肘轉氣散盡勢大悶始起來

去七通去肘臂勞**又云**兩手抱兩乳急努前後振

搖極勢二七手不動搖兩肘頭上下來去三七去

兩肘內勞損散心向下衆血脉偏身流布無有壅

滯**又云**兩足跟相對坐上兩足指向外扒兩膝頭

拄席兩向外扒使急始長舒兩手兩向取勢一一

皆急三七去五勞腰脊膝疼冷脾痺**又云**跪一

足坐上兩手脛內捲足努踞向下身外扒一時取

勢向心來去二七左右亦然去五勞足臂疼悶膝

冷陰冷**又云**坐抱兩膝下去三里二寸急抱回身

極勢足兩向身起欲似胡牀住勢還坐上下來去

牀一本作狀

二七去腰足臂內虛勞膀胱冷又云外轉兩脚平踳而坐意努動膝節令骨中鼓挽向外十度非轉也

又云兩足相踳向陰端急蹙將兩手捧膝頭兩向極勢捺之二七竟身側兩向取勢二七前後努腰

七去心勞痔病膝冷調和未損盡時須言語不瞋喜偏踳兩手抱膝頭努膝向外身手膝各兩極勢

挽之三七左右亦然頭須左右仰扒去背急臂勞又云兩足相踳令足掌合也感足極勢兩手長舒

掌相向腦項之後兼至髀相挽向頭髀手向席來去七仰手七合手七始兩手角上極勢腰正足不

動去五勞七傷齊下冷暖不和數用之常和調適又云一足踳地一足屈膝兩手抱犢鼻下急挽向

身極勢左右換易四七去五勞三里氣不下又云蛇行氣曲卧以正身復起踳閉目隨氣所在

不息少食裁通腸服氣為食以舐為漿春出冬藏不財不養以治五勞七傷

又云蝦蟇行氣正動搖兩臂不息十二通以治五勞七傷水腫之病也

又云外轉兩足十徧引去心腹諸勞內轉兩足各十徧引去心五息止去身一切諸勞疾疹

虛勞羸瘦候

夫血氣者所以榮養其身也虛勞之人精髓萎竭血氣虛弱不能充盛肌膚此故羸瘦也其湯熨針石別有正方補養宜導今附於後

養生方云

朝朝服玉泉使人丁壯有顏色去蟲而

牢齒也玉泉口中唾也朝未起早漱口吞之輒琢

齒二七過如此者三乃止名曰練精

又云咽之三過乃止補養虛勞令人強壯

虛勞不能食候

脾候身之肌肉胃為水穀之海虛勞則藏府不和

脾胃氣弱故不能食也

虛勞胃氣虛弱不能消穀候

胃為府主盛水穀脾為藏主消水穀若脾胃溫和則能消化今虛勞血氣衰少脾胃冷弱故不消穀也

虛勞三焦不調候

三焦者謂上中下也若上焦有熱則胃鬲否滿口苦咽乾有寒則吞酸而吐沫中焦有熱則身重目黃有寒則善脹而食不消下焦有熱則大便難有寒則小腹痛而小便數三焦之氣主焦熟水穀

熟字下本有屬字

分別清濁若不調平則生諸病

虛勞寒冷候

虛勞之人血氣虛竭陰陽不守臟腑俱衰故内生寒冷也其湯熨針石別有正方補養宣導今附於後

養生方導引法云坐地交叉兩脚以兩手從曲脚

中入低頭叉手項上治久寒不能自溫耳不聞聲

虛勞痰飲候

勞傷之人脾胃虛弱不能剋消水漿故為痰也痰者涎液結聚在於胃膈飲者水漿停積在膀胱也

虛勞四支逆冷候

經脉所行皆起於手足虛勞則血氣衰損不能溫其四支故四支逆冷也

虛勞手足煩疼候

虛勞血氣衰弱陰陽不利邪氣乘之冷熱交爭故以煩疼也

虛勞積聚候

積聚者腑臟之病也積者臟病也陰氣所生也聚者腑病也陽氣所成也虛勞之人陰陽傷損血氣澁澁不能宣通經絡故積聚於內也

利一本作和

虛勞癥瘕候

癥瘕病者皆由久寒積冷飲食不消所致也結聚
牢強按之不轉動為癥推之浮移為瘕虛勞之人
脾胃氣弱不能剋消水穀復為寒冷所乘故結成
此病也

虛勞上氣候

肺主於氣氣為陽氣有餘則喘滿逆上虛勞之病
或陰陽俱傷或血氣偏損今是陰不足陽有餘故
上氣也

虛勞客熱候

虛勞之人血氣微弱陰陽俱虛小勞則生熱熱因
勞而生故以名客熱也

虛勞少氣候

虛勞傷於肺故少氣氣肺主氣氣為陽此為陽氣不
足故也其湯熨針石別有正方補養宣導今附於
後

養生方通法云人能終日不唾恒含棗核而嚥
之受氣生津此大要也

虛勞熱候

虛勞而熱者是陰氣不足陽氣有餘故內外生於

熱非邪氣從外來乘也

虛勞無子候

丈夫無子者其精清如水冷如水鐵皆為無子之候又泄精精不射出但聚於陰頭亦無子無此之候皆有子交會當用陽時陽時從夜半至禺中是也以此時有子皆聰明長壽勿用陰時陰時從午至亥有子皆頑暗而短命切宜審詳之凡婦人月候來時候一日至三日子門開若交會則有子過四日則閉便無子也男子脉得微弱而澁為無子精氣清冷也

第一本作日

虛勞裏急候

虛勞則腎氣不足傷於衝脉衝脉為陰脉之海起於關元關元穴在臍下隨腹直上至咽喉勞傷內損故腹裏拘急也上部之脉微細而卧引裏急裏急心曷上有熱者口乾渴寸口脉陽絃下急陰絃裏急絃為胃氣虛食難已飽飽則急痛不得息寸微關實尺絃緊者少腹腰背下苦拘急痛外如不喜寒身憤憤也其湯熨針石别有正方補養宣導今附於後

養生方云正偃卧以口徐徐內氣以鼻出之除裏

急飽食後小嘔氣數十令溫寒者乾嘔腹痛從口
內氣七十所大填腹後小嘔氣數十兩手相摩令
極熱以摩腹令氣下

虛勞傷筋骨候

肝主筋而藏血腎主骨而生髓虛勞損血耗髓故
傷筋骨也

虛勞筋攣候

肝藏血而候筋虛勞損血不能榮養於筋致使筋
氣極虛又為寒邪所侵故筋攣也

虛勞驚悸候

心藏神而主血脉虛勞損傷血脉致令心氣不足
因為邪氣所乘則使驚而悸動不定

虛勞風痿痺不隨候

夫風寒濕三氣合為痺病在於陰其人苦筋骨痿
枯身體疼痛此為痿痺之病皆愁思所致憂慮所
為診其脉尺中虛小者是脛寒痿痺也

虛勞目暗候

肝候於目而藏血血則榮養於目腑臟勞傷血氣
俱虛五臟氣不足不能榮於目故令目暗也

虛勞耳聾候

耳聾候

腎候於耳勞傷則腎氣虛風邪入於腎經則令人耳聾而鳴若膀胱有停水浸漬於腎則耳聾而氣滿

虛勞不得眠候

夫邪氣之客於人也或令人目不得眠何也曰五穀入於胃也其糟粕津液宗氣分爲三隧故宗氣積於胷中出於喉嚨以貫心肺而行呼吸焉榮氣者秘其津液注之於脉也化爲血以榮四末內注五臟六腑以應刻數焉衛氣者出其悍氣之慄疾而先行於四末分肉皮膚之間而不休者晝行於

陽夜行於陰其入於陰常從足少陰之分肉間行於五臟六腑今邪氣客於臟腑則衛氣獨營其外行於陽不得入於陰行於陽則陽氣盛陽氣盛則陽躄滿不得入於陰陰氣虛故目不得眠

大病後不得眠候

大病之後臟腑尚虛榮衛未和故生於冷熱陰氣虛衛氣獨行於陽不入於陰故不得眠若心煩不得眠者心熱也若但虛煩而不得眠者膽冷也

病後虛腫候

夫病後經絡既虛受於風濕膚腠閉塞榮衛不利

氣不宣泄故致虛腫虛腫不已津液澁或變爲微水也

虛勞脉結候

脉動而暫止因不能還而復動是脉結也虛勞血氣衰少脉雖乘氣而動血氣虛則不能連屬故脉爲之結也

虛勞汗候

諸陽主表在於膏腠之間若陽氣偏虛則津液發泄故爲汗汗多則損於心心液爲汗故也診其脉寸口弱者陽氣虛爲多汗脉也

虛勞盜汗候

盜汗者因眠睡而身體流汗也此由陽虛所致久不已令人羸瘠枯瘦心氣不足亡津液故也診其脉男子平人脉虛弱細微皆爲盜汗脉也

諸大病後虛不足候

大病者中風傷寒熱勞温瘧之類是也此病之後血氣減耗臟腑未和故使虛乏不足虛乏不足則經絡受邪隨其所犯變成諸病

大病後虛汗候

大病之後復爲風邪所乘則陽氣發泄故令虛汗

汗多亡陽則津液竭令人枯瘦也

風虛汗出候

夫人腠肉不牢而無分理理粗而皮不緻者腠理疎也此則易生於風風入於陽陽虛則汗出也若少氣口乾而渴近衣則身熱如火臨食則流汗如雨骨節懈惰不欲自營此為漏風由醉酒當風所致也

虛勞心腹否滿候

虛勞損傷血氣皆虛復為寒邪所乘臟腑之氣不宜發於外停積在裏故令心腹否滿也

虛勞心腹痛候

虛勞者臟氣不足復為風邪所乘邪正相干冷熱擊搏故心腹俱痛

虛勞嘔逆候

勞傷之人五臟不安六腑不調胃為水穀之海今既虛弱為寒冷所侵不勝於水穀故氣逆而嘔也

虛勞欬嗽候

虛勞而欬嗽者臟腑氣衰邪傷於肺故也又不已令人胷背微痛或驚悸煩滿或喘息上氣或咳逆唾血此皆臟腑之欬也然肺主於氣氣之所行通

榮臟腑故欬嗽俱入肺也

虛勞體痛候

勞傷之人陰陽俱虛經絡脉澁血氣不利若遇風邪與正氣相搏逢寒則身體痛值熱則皮膚痒診其脉緊濡相搏主體節痛其湯熨針石別有正方補養宣導今附於後

養生方導引法云 雙手舒指向上手掌從面向南四方迴之屈肘上下盡勢四七始放手向下垂之同後雙振輕散氣二七上下動兩髀二七去身內臂肋疼悶漸用之則永除

又云 大蹠坐以兩手捉足五指自極低頭不息九通治頸脊腰脚痛勞疾

又云 偃卧展兩足指右向直兩手身旁鼻內氣七息除骨痛

又云 端坐生腰舉右手仰其掌却左臂覆右手以鼻內氣自極七息息間稍頓左手除兩臂背痛

又云 胡跪身向下頭去地五寸始舉頭面向上將兩手一時抽出先左手向身用長舒一手向後身用長舒前後極勢二七左右亦然去臂骨脊筋陰陽不和疼悶疔痛

又云坐一足上一足橫鋪安膝下押之一手捺上膝向下急一手反向取勢長舒頭仰向前共兩手一時取勢捺搥二七左右迭互亦然去髀骨項掖脉血遲瀆攣痛悶疼雙足互跪安穩始抽一足向前極勢頭面過前兩足指上下來去三七左右換足亦然去臂腰背髀膝內疼悶不和五臟六腑氣津調適一足屈如向前使膀胱著膝上一足舒向後盡勢足指急努兩手向後形狀欲似飛仙虛空頭昂一時取勢二七足左右換易一寸去徧身不和

內一本作肉
摑一本作搥

又云長舒兩足足指努向上兩手長舒手掌相向手指直舒仰頭努脊一時極勢滿三通動足相去一尺手不移處手掌向外七通須更動足二尺手向下拓席極勢三通去徧身內筋節勞虛骨髓疼悶長舒兩手向身用上兩手足足指急摑心不用力心氣并在足下手足一時努縱極勢三七去踰臂腰疼解豁感氣日日漸損

虛勞寒熱候

勞傷則血氣虛使陰陽不和互有勝弱故也陽勝則熱陰勝則寒陰陽相乘故發寒熱

虛勞口乾燥候

此由勞損血氣陰陽斷隔冷熱不通上焦生熱令口乾燥也其湯熨針石別有正方補養宣導今附於後

卷全法云東向坐仰頭不息五通以舌擦口中漱滿二七咽愈口乾若引腎水發醴泉來至咽喉醴泉甘美能除口苦恒香潔食其味和正久行不已味如甘露無有飢渴

云東向坐仰頭不息五通以舌擦口漱滿二七治口苦乾燥 重刊巢氏諸病源候總論卷三

咽

重刊巢氏諸病源候總論卷之四

虛勞病諸候下 凡三十六論

虛勞骨蒸候

夫蒸病有五一曰骨蒸其根在腎旦起體涼日晚即熱煩躁寢不能安食無味小便赤黃忽忽煩亂細喘無力腰疼兩足逆冷手心常熱蒸盛過傷內則變為疢食人五臟二曰脉蒸其根在心日增煩悶擲手出足翕翕思水口唾白沫睡即浪言或驚恐不定脉數若蒸盛之時或變為疢臍下悶或暴利不止三曰皮蒸其根在肺必大喘鼻乾口中無

時一作特

水舌上白小便赤如血蒸盛之時胃滿或自稱得
注熱兩脇下脹大嗽徹背連脾疼眠寐不安或蒸
毒傷臟口內唾血四曰肉蒸其根在脾體熱如火
煩躁無汗心腹鼓脹食即欲嘔小便如血大便秘
澀蒸盛之時身腫目赤寢卧不安五曰內蒸亦名
血蒸所以名內蒸者必外寒而內熱把手附骨而
內熱甚其根在五臟六腑其人必因患後得之骨
肉自消飲食無味或皮燥而無光蒸盛之時四支
漸細足跌腫起又有二十三蒸一胞蒸小便黃赤
二玉房蒸男則遺瀝漏精女則月候不調三腦蒸

頭眩悶熱四髓蒸髓沸熱五骨蒸齒黑六筋蒸甲
焦七血蒸髮焦八脉蒸脉不調九肝蒸眼黑十心
蒸唇焦十一脾蒸舌乾十二肺蒸鼻乾十三腎蒸
兩耳焦十四膀胱蒸右耳偏焦十五膽蒸眼白失
色十六胃蒸舌下痛十七小腸蒸下脣焦十八大
腸蒸鼻右孔乾痛十九三焦蒸亦雜病乍寒乍熱
二十肉蒸二十一膚蒸二十二皮蒸二十三氣蒸
遍身熱凡諸蒸患多因熱病患愈後食牛羊肉及
肥膩或酒或房觸犯而成此疾久蒸不除多變成
疰必須先防下部不得輕妄治也

虛勞舌腫候

心候舌養於血勞傷血虛為熱氣所乘又脾之大絡出於舌下若心脾有熱故令舌腫

虛勞手足皮剝候

此由五臟之氣虛少故也血行通榮五臟五臟之氣潤養肌膚虛勞內傷血氣衰弱不能外榮於皮故皮剝也

虛勞浮腫候

腎主水脾主土若脾虛則不能剋制於水腎虛則水氣流溢散於皮膚故令身體浮腫若氣血俱澀

則多變為水病也

虛勞煩悶候

此由陰陽俱虛陰氣偏少陽氣暴勝則熱乘於心故煩悶也

虛勞凝唾候

虛勞則津液減少腎氣不足故也腎液為唾上焦生熱熱衝咽喉故唾凝結也

虛勞嘔逆唾血候

夫虛勞多傷於腎腎主唾肝藏血胃為水穀之海胃氣逆則嘔腎肝損傷故因嘔逆唾血也

虛勞嘔血候

此內傷損於臟也肝藏血肺主氣勞傷於血氣氣逆則嘔肝傷則血隨嘔出也損輕則唾血傷重則吐血

虛勞鼻衄候

肺主氣而開竅於鼻肝藏血血之與氣相隨而行俱榮於臟腑今勞傷之人血虛氣逆故衄衄者鼻出血也

虛勞吐下血候

勞傷於臟腑內崩之病也血與氣相隨而行外養

肌肉內榮臟腑臟腑傷損血則妄行若胃氣逆則吐血也流於腸胃腸虛則下血也若腸虛而氣復逆者則吐血下血表虛者則汗血皆由傷損極虛所致也

虛勞吐利候

夫大腸虛則泄利胃氣逆則嘔吐虛勞又腸虛胃逆者故吐利

虛勞兼痢候

臟腑虛損傷於風冷故也胃為水穀之海胃冷腸虛則痢也

虛勞秘澀候

此由腸胃間有風熱故也凡腸胃虛傷風冷則泄利若實有風熱則秘澀也

虛勞小便利候

此由下焦虛冷故也腎主水與膀胱為表裏膀胱主藏津液腎氣衰弱不能制於津液胞內虛冷水下不禁故利也

虛勞小便難候

膀胱津液之腑腎主水二經共為表裏水行於小腸入於胞而為溲便今胞內有客熱熱則水液澀

故小便難

虛勞小便餘瀝候

腎主水勞傷之人腎氣虛弱不能藏水胞內虛冷故小便後水液不止而有餘瀝尺脉緩細者小便餘瀝也

虛勞小便白濁候

勞傷於腎腎氣虛冷故也腎主水而開竅在陰陰為溲便之道胞冷腎損故小便白而濁也

虛勞少精候

腎主骨髓而藏於精虛勞腎氣虛弱故精液少也

髓一本作體非

診其脉左手尺中陰絕者無腎脉也若足兩髀裏
急主精氣竭少爲勞傷所致也

虛勞尿精候

腎氣衰弱故也腎藏精其氣通於陰勞傷腎虛不
能藏於精故因小便而精液出也

虛勞溢精見聞精出候

腎氣虛弱故精溢也見聞感觸則動腎氣腎藏精
今虛弱不能制於精故因見聞而精溢出也

虛勞失精候

腎氣虛損不能藏精故精漏失其病小腹絃急陰

頭寒目眩痛髮落今其脉數而散者失精脉也凡
脉扎動微緊男子失精也

虛勞夢泄精候

腎虛爲邪所乘邪客於陰則夢交接腎藏精今腎
虛不能制精因夢感動而泄也

虛勞喜夢候

夫虛勞之人血氣衰損臟腑虛弱易傷於邪邪從
外集內未有定舍反淫於臟不得定處與榮衛俱
行而與魂魄飛揚使人卧不得安喜夢氣淫於腑
則有餘於外不足於內氣淫於臟則有餘於內不

驚一本作夢

足於外若陰氣盛則夢涉大水而恐懼陽氣盛則
夢大火燔燒陰陽俱盛則夢相殺上盛則夢飛下
盛則夢墜甚飽則夢行甚飢則夢卧肝氣盛則夢
怒肺氣盛則夢恐懼哭泣飛揚心氣盛則夢喜笑
恐畏脾氣盛則夢歌樂體重身不舉腎氣盛則夢
腰脊兩解不屬凡此十二盛者至而瀉之立已厥
氣客於心則驚見山嶽燦火客於肺則夢飛揚見
金鐵之器奇物客於肝則夢見山林樹木客於脾
則夢見丘陵大澤壞屋風雨客於腎則夢見臨深
沒於水中客於膀胱則夢遊行客於胃則夢飲食

客於大腸則夢田野客於小腸則夢遊聚邑街衢
客於膽則夢鬪訟自割客於陰則夢接內客於項
則夢多斬首客於脛則夢行走而不能前又居深
地中客於股則夢禮節拜起客於胞則夢浚便凡
此十五不足者而補之立已尋其茲夢以設法治
則病無所逃矣

虛勞尿血候

勞傷而生客熱血滲於胞故也血得溫而妄行故
因熱流散滲於胞而尿血也

虛勞精血出候

一頁卷二四

七

此勞傷腎氣故也腎藏精精者血之所成也虛勞則生七傷六極氣血俱損腎家偏虛不能藏精故精血俱出也

虛勞膝冷候

腎弱髓虛為風冷所搏故也腎居下焦主腰脚其氣榮潤骨髓今腎虛受風寒故令膝冷也又不已則脚酸疼屈弱其湯熨針石別有正方補養宣導今附於後

養生之道引法云

兩手反向拓席一足跪坐上一足屈如仰面看氣道衆處散適極勢振之四七左

右亦然始兩足向前雙踰極勢二七去胃腹病膝冷臍悶

互一本作乎

又云互跪調和心氣向下至足意想氣索索然流布得所始漸漸平手舒手傍肋如似手掌內氣出氣不上面覺急悶即起背至地來去三七微減去膝頭冷膀胱宿病腰內脊強臍下冷悶

又云舒兩足坐散氣向涌泉可三通氣徹倒始收右足屈捲將兩手急捉脚涌泉挽足踰手挽一時取勢手足用力送氣向下三七不失氣數尋去腎內冷氣膝冷脚疼

又云跪一足坐上兩手脛內卷足努端向下身外
扒一時取勢向心來去二七左右亦然去痔五勞

足管疼悶膝冷陰冷

又云卧展兩脛足十指相柱伸兩手身旁鼻內氣

七息除兩脛冷腿骨中痛

又云偃卧展兩脛兩手外踵者相向亦鼻內氣自

極七息除兩膝寒脛骨疼轉筋

又云兩足指向下柱席兩涌泉相拓坐兩足跟頭

兩膝頭外扒手身前向下盡勢七通去勞損陰疼

膝冷脾瘦腎乾

又云兩手抱兩膝極勢來去搖之七七仰頭向後
去膝冷

又云偃卧展兩脛兩足指左向直兩手身旁鼻內

氣七息除死肌及脛寒

又云立兩手擗腰遍使身正放縱氣下使得所前

後振搖七七足并頭兩向振搖二七頭上下搖之

七縮咽舉兩髀仰柔脊冷氣散令臟腑氣向涌泉

通徹

又云互跪兩手向後掌合地出氣向下始漸漸向

下覺腰脊大悶還上來去二七身正左右散氣轉

五一李作平

腰三七去臍下冷悶膝頭冷解谿內病

虛勞陰冷候

陰陽俱虛弱故也腎主精髓開竅於陰今陰虛陽弱血氣不能相榮故使陰冷也久不已則陰萎弱

虛勞髀樞痛候

勞傷血氣膚腠虛疎而受風冷故也腎主腰脚腎虛弱則為風邪所乘風冷客於髀樞之間故痛也

虛勞偏枯候

夫勞損之人體虛易傷風邪風邪乘虛客於半身留在肌膚未即發作因飲水水未消散即勞於腎

風水相搏乘虛偏發風邪留止血氣不行故半身手足枯細為偏枯也

虛勞陰萎候

腎開竅於陰若勞傷於腎腎虛不能榮於陰器故萎弱也診其脉瞽瞽如羹上肥陽氣微連連如蜘蛛絲陰氣衰微而風邪入於腎經故陰不起或引小腹痛也

養生方云水銀不得近陰令玉莖消縮

虛勞陰痛候

腎氣虛損為風邪所侵氣流入於腎經與陰氣相

肥一本作肌

擊真邪交爭故令陰痛但冷者唯痛挾熱則腫其湯熨針石別有正方補養宣導今附於後

養生方通引法云兩足指向下柱席兩涌泉相拓坐兩足跟頭兩膝頭外扒手身前向下盡勢七通去勞損陰疼膝冷

虛勞陰腫候

此由風熱客於腎經腎經流於陰器腎虛不能宣散故致腫也

虛勞陰疝腫縮候

疝者氣痛也衆筋會於陰器邪客於厥陰少陰之

經與冷氣相搏則陰痛腫而孿縮

虛勞陰下痒濕候

大虛勞損腎氣不足故陰冷汗液自泄風邪乘之則搔痒其湯熨針石別有正方補養宣導今附於後

養生方通引法云

卧令兩手布膝頭取踵置尻下

以口內氣腹脹自極以鼻出氣七息除陰下濕少腹裏痛膝冷不隨

虛勞陰瘡候

腎榮於陰器腎氣虛不能制津液則汗濕虛則為

風邪所乘邪客腠理而正氣不泄邪正相干在於皮膚故痒搔之則生瘡

風虛勞候

風虛者百病之長勞傷之人血氣虛弱其膏腠虛踈風邪易侵或遊易皮膚或沈滯臟腑隨其所感而衆病生焉其湯熨針石別有正方補養宣導令附於後

養生方導引云屈一足指向地努之使急一手倒挽足解溪向心極勢腰足解溪頭如似骨解氣散一手向後拓席一時盡勢三七左右換手亦然去手足腰髀風熱急悶

又云仰頭却背一時極勢手向下至膝頭直腰面身正還上去三七始正身縱手向下左右動腰二七上下挽背脊七漸去背脊髀腰冷不和頭向下努手長舒向背上高舉手向上共頭漸漸五寸一時極勢手還收向心前向背後去來和諧氣共力調不欲氣強於力不欲力強於氣二七去背脊前後筋脉不和氣血不調

又云伸左脛屈右膝內壓之五息止引肺去風虛令人目明依經爲之引肺中氣去風虛病令人目明夜中見色與晝無異

重刊巢氏諸病源候總論卷之四終

重刊巢氏諸病源候總論卷之五

腰背病諸候 九十論

腰痛候

腎主腰脚腎經虛損風冷乘之故腰痛也又邪客於足少陰之絡令人腰痛引少腹不可以仰息診其尺脉沈主腰背痛寸口脉弦腰背痛尺寸俱浮直下此為督脉腰強痛

凡腰痛病有五 一曰少陰少陰腎也十月萬物陽氣傷是以腰痛 二曰風痺風寒著腰是以痛 三曰腎虛役用傷腎是以痛 四曰腎腰墜墮傷腰是以

痛五日寢卧濕地是以痛其湯熨針石別有正方
補養宜導今附於後

養生方云飯了勿即卧又成氣病令腰疼痛又曰
大便勿強努令人腰疼目澀

又云笑多即腎轉腰痛

又云人汗次勿企牀懸脚又成血痺兩足重及腰
痛

養生方導引法云一手向上極勢手掌四方轉廻

一手向下努之合手掌努指側身欹形轉身向似
看手掌向上心氣向下散適知氣下緣上始極勢

左右上下四七亦然去髀并肋腰脊疼悶

又云平跪長伸兩手拓席向前待腰脊須轉遍身
骨解氣散長引腰極勢然始却跪便急如似脊內
冷氣出許令臂搏痛痛欲似悶痛還坐來去二七
去五臟不和背痛悶

又云凡人常須覺脊強不問時節縮咽轉內似廻
搏內似面努搏井向上也頭左右兩向按之左右
三七一住待血行氣動定然始更用初緩後急若
無病人常欲得旦起午時日沒三辰如用辰別三
七除寒熱脊腰頸痛

又云舒兩足足指努上兩手長舒手掌相向手指直舒仰頭努脊一時極勢滿三通動足相向一尺手不移處手掌向外七通更動足二尺手向下拓席極勢三通去遍身內筋脉虛勞骨髓疼悶長舒兩足身角上兩手提兩足指急搦心不用力心氣并在足下手足一時努縱極勢三七去踹臂腰疼解谿足氣日日漸損

又云凡學將息人先須正坐膝頭足初坐先足指相對坐上足指扣覺悶痛漸漸舉身似欵便兩足上待共坐相似不痛始雙豎足跟而上足指并反而向外每坐常學去膀胱內冷面冷風膝冷足疼上氣腰疼盡自消適也

腰痛不得俛仰候

腎主腰脚而三陰三陽十二經八脉有貫腎絡於腰脊者勞損於腎動傷經絡又為風冷所侵血氣擊搏故腰痛也陽病者不能俛陰病者不能仰陰陽俱受邪氣者故令腰痛而不能俛仰

又云伸兩脚兩手著足五指上愈腰折不能低著唾血又疼愈

又云長伸兩脚以兩手捉五指七通愈折腰不能低仰也

風濕腰痛候

勞傷腎氣經絡既虛或因卧濕當風而風濕乘虛搏於腎腎經與血氣相擊而腰痛故云風濕腰痛

卒腰痛候

夫勞傷之人腎氣虛損而腎主腰脚其經貫腎絡脊風邪乘虛卒入腎經故卒然而患腰痛

又腰痛候

夫腰痛皆由傷腎氣所為腎虛受於風邪風邪停

積於腎經與血氣相擊久而不散故又腰痛

腎著腰痛候

腎主腰脚腎經虛則受風冷內有積水風水相搏浸積於腎腎氣內著不能宣通故令腰痛其病狀身重腰冷腹重如帶五千錢如坐於水形狀如水不渴小便自利飲食如故又變為水病腎濕故也

腎腰候

腎腰者謂卒然傷損於腰而致痛也此由損血搏於背脊所為又不已令人氣息乏少面無顏色損

腎故也

腰脚疼痛候

腎氣不足受風邪之所為也勞傷則腎虛虛則受於風冷風冷與真氣交爭故腰脚疼痛

背僂候

肝主筋而藏血血為陰氣為陽陽氣精則養神柔則養筋陰陽和同則血氣調適共相榮養也邪不能傷若虛則受風風寒搏於脊脊之筋冷則攣急故令背僂

脇痛候

邪氣客於足少陽之絡令人脇痛欬汗出陰氣擊於肝寒氣客於脉中則血泣脉急引脇與小腹診其脉絃而急脇下如刀刺狀如飛尸至困不死左手脉大右手脉小病右脇下痛寸口脉雙絃則脇下拘急其人濇濇而寒其湯熨針石別有正方補養宣導今附於後

養生方導引法云卒左脇痛念肝為青龍左目中

魂神將五營兵千乘萬騎從甲寅直符吏入左脇下取病去

又云右脇痛念肺為白帝右目中魄神將五營兵

不一本作下

千乘萬騎甲申直符吏入右脇下取病去脇側卧伸臂直脚以鼻内氣以口出之除脇皮膚痛七息止

又云端坐生腰右顧視月口内氣咽之三十除左脇痛開目

又云舉手交項上相握自極治脇下痛坐地交兩手著不周遍握當挽又行實身如金剛令息調長如風雲如雷

消渴病諸候 凡八論

消渴候

夫消渴者渴不止小便多是也由少服五石諸丸散積經年歲石勢結於腎中使人下焦虛熱及至年衰血氣減少不復能制於石石勢獨盛則腎為之燥故引水而不小便也其病變多發癰疽此坐熱氣留於經絡不引血氣壅滯故成癰膿診其脉數大者生細小浮者死又沈小者生實牢大者死有病口甘者名為何何以得之此五氣之溢也名曰脾瘴夫五味入於口藏於胃脾為之行其精氣溢在脾令人口甘此肥美之所發此人必數食甘美而多肥令人内熱甘者令人滿故其氣上溢為

消渴厥陰之病消渴重心中疼飢而不欲食甚則欲吐虻

養生法云

人睡卧勿張口久成消渴及失血色赤

松子云卧閉目不息十二通治飲食不消其湯熨針石别有正方補養宣導今附於後

法云解衣煖卧伸腰瞑少腹五息止引腎去消渴利陰陽解衣者使無罣礙煖卧者無外想使氣易行伸腰使腎無逼蹙瞑者大努使氣滿小腹者即臍腹牽氣使上息即爲之引腎者引水來咽喉潤上部去消渴枯槁病利陰陽者饒氣力此中數虛

要與時節而爲避初食後大飢時此二時不得導引傷人亦避惡日時節不和時亦避導已先行一百二十步多者千步然後食之法不使大冷大熱五味調和陳穢宿食蟲蝎餘殘不得食少眇著口中數嚼少湍咽食已亦勿眠此名穀藥并與氣和即真良藥

渴病候

五臟六腑皆有津液若臟腑因虛實而生熱者熱氣在內則津液竭少故渴也夫渴數飲其人必眩背寒而嘔者因利虛故也診其脉心脉滑甚爲善

渴其久病變成發癰疽或成水疾

大渴後虛乏候

夫人渴病者皆由臟腑不和經絡虛竭所為故病雖瘥血氣未復仍虛乏也

渴利候

渴利者隨飲小便故也由少時服乳石石熱盛時房室過度致令腎氣虛耗下焦生熱熱則腎燥燥則渴腎虛又不得傳制水液故隨飲小便以其病變多發癰疽以其內熱小便利故也小便利則津液竭津液竭則經絡澀經絡澀則榮衛不行榮衛

不行則由熱氣留滯故成癰疽膿

渴利損後候

夫渴利病後榮衛虛損臟腑之氣未和故須各宣暢也

渴利後發瘡候

渴利之病隨飲小便也此謂服石藥之人房室過度腎氣虛耗故也下焦生熱熱則腎燥腎燥則渴然腎虛人不能制水故小便利其渴利雖瘥熱猶未盡發於皮膚皮膚先有風濕濕熱相搏所以生瘡

石石一本作實實

內消候

內消病者不渴而小便多是也由少服五石石熱結於腎內也熱之所作所以服石之人小便利者石性歸腎腎得石則石石則消水漿故利利多不得潤養五臟臟衰則生諸病由腎盛之時不惜其氣恣意快情致使虛耗石熱孤盛則作消利故不渴而小便多

強中候

強中病者莖長興盛不痿精液自出是由少服五石五石熱住於腎中下焦虛少壯之時血氣尚豐能制於五石及至年衰血氣減少腎虛不復能制精液若精液竭則諸病生矣

重刊巢氏諸病源候總論卷之五終

重刊巢氏諸病源候總論卷之六

解散病諸候 九二十六論

寒食散發候

夫散脉或洪實或斷絕不足欲似死脉或細數或弦駛坐所犯非一故也脉無常投醫不能識熱多則弦駛有癖則洪實急痛則斷絕凡寒食藥率如是無苦非死候也勤從節度不從節度則死矣欲服散宜診脉候審正其候爾乃畢愈脉沈數者難發難發當數下之脉浮大者易發也人有服散兩三劑不發者此人脉沈難發發不令人覺藥勢行

已藥但於內發不出形於外欲候知其得力人進
食多是一候氣下顏色和悅是二候頭面身癢瘙
是三候策策惡風是四候厭厭欲寐是五候也諸
有此證候者皆藥內發五臟不形出於外但如方
法服散勿疑但數下之則內虛自當發也諸方互
有不同皇甫唯欲將冷廩丘公欲得暖將之意其
多有情致也世人未能得其深趣故鮮能用之然
其方法猶多不盡但論服藥之始將息之度不言
發動之後治解之宜多有闕畧江左有道弘道人
深識法體凡所治療妙驗若神製解散對治方云

鍾乳對木又對枯萋其治主脉上通頭胃木動鍾
乳胃塞短氣鍾乳動木頭痛目疼又鍾乳雖不對
海蛤海蛤動則目痛短氣有時木動鍾乳直頭痛
胃塞然鍾乳與木所可爲患不過此也雖所患不
同其治亦一矣發動之始要其有始由覺體中有
異與上患相應便速服葱白豉湯又云硫黃對防
風又對細辛其治主脾腎通腰脚防風動硫黃煩
疼腰痛或瞋忿無常或下利不禁防風細辛能動
硫黃硫黃不能動彼始覺發便服杜仲湯白石英
對附子其治主胃通至脾腎附子動白石英煩滿

腹脹白石英動附子則嘔逆不得食或口噤不開
或言語難手脚疼痛覺發服生麥門冬湯紫石英
對人參其治主心肝通至腎脚人參動紫石英心
急而痛或驚悸不得眠卧或恍惚忘誤失性狂發
或黯黯欲眠或憤憤喜瞋或瘥或劇乍寒乍熱或
耳聾目暗又防風雖不對紫石而能動紫石紫石
由防風而動人參人參動亦心痛煩熱頭項強始
覺便宜服麻黃湯赤石脂對桔梗其治主心通至
督背桔梗動赤石心痛口噤手足逆冷心中煩悶
赤石動桔梗頭痛目赤身體壯熱始覺發即温酒

飲之隨能數杯酒勢行則解亦可服大麥麩良復
若不解復服木對鍾乳木發則頭痛目赤或舉身
壯熱解與鍾乳同附子對白石英亦對赤石脂附
子發則嘔逆手脚疼體強骨節痛或項強面目滿
腫飲酒食麩自愈若不愈與白石英同解人參對
紫石英人參發則煩熱頭項強解與紫石英同桔
梗對赤石脂又對茯苓又對牡蠣桔梗發則頭痛
目赤身體壯熱解與赤石同乾薑無所偏對
有說者云藥性草木則速發而易歇土石則遲發
而難歇也夫服藥草石俱下於喉其勢厲盛衰皆

有先後其始得效皆是草木先盛耳土石方引日月也草木少時便歇石勢猶自未成其病者不解消息便謂頓休續後更服或謂病痼藥微倍更增石或更雜服衆石非一也石之爲性其精華之氣則合五行乃益五臟其滓穢便同灰土也夫病家氣血虛少不能宣通雜石之性卒相和合更相塵瘀便成牢積其病身不知是石不和精華不發不能致熱消疾便謂是冷盛牢劇服之無已不知石之爲體體冷性熱其精華氣性不發其冷如冰而疾者其石入腹卽熱既不卽熱服之彌多是以患

冷癖之人不敢寒食而大服石石數彌多其冷癖尤劇皆石性不發而積也亦有雜餌諸石丸酒單服異石初不息唯以大散爲數而已有此諸害其證甚多小品方云道弘道人製解散對治方說草石相對之和有的能發動爲證世人逐易不逆思尋古今方說至於動散臨急便就服之既不救疾便成委禍大散由來是難將之藥夫以大散難將而未經服者乃前有慎耳既心期得益苟就服之已服之人便應研習救解之宜異日動之便得自救也夫身有五石之藥而門內無解救之人輕信

對治新方逐易服之從非棄是不當枉命誤藥邪
檢神農本草經說草石性味無對治之和無指的
發動之說按其對治之和亦依本草之說耳且大
散方說主患注藥物不說其所主治亦不說對和
指的發動之性也覽皇甫士安撰解散說及將服
消息節度亦無對和的發之說也復有廩丘家將
溫法以救變敗之色亦無對和的動之說若以藥
性相對爲神者枯萋惡乾薑此是對之大害者道
弘說對治而不辨此道弘之方焉可從乎今不從
也當從皇甫節度自更改枯萋便爲良矣患熱則

不服其藥惟患冷者服之耳自可以除枯萋若虛
勞脚弱者以石斛十分代枯萋若風冷上氣欬者
當以紫苑十分代枯萋二法極良若雜患常疾者
止除枯萋而已慎勿加餘物皇甫云然寒食藥者
世莫知焉或言華仲或曰仲景考之於實侘之精
微方類單省而仲景經有侯氏黑散紫石英方皆
數種相出入節度畧同然則寒食草石二方出自
仲景非侘也且侘之爲治或剗斷腸胃滌洗五臟
不純任方也仲景雖精不及於侘至於審方物之
候論草石之宜亦妙絕衆醫及寒食之療者御之

至難將之甚苦近世尚書何晏耽聲好色始服此藥心加開朗體力轉強京師翕然傳以相授歷歲之困皆不終朝而愈衆人喜於近利未覩後患晏死之後服者彌繁于時不輟余亦豫焉或暴發不常天害年命是以族弟長互舌縮入喉東海王良夫癰瘡陷背隴西辛長緒脊肉爛潰蜀郡趙公烈中表六喪悉寒食散之所爲也遠者數十歲近者五六歲余雖視息猶溺人之笑耳而世人之患病者由不能以斯爲戒失節之人多來問余乃喟然歎曰今之醫官精方不及華佗審治莫如仲景而

才一本作木

競服至難之藥以招甚苦之患其夭死者焉可勝計哉咸寧四年平陽太守劉泰亦沈斯病使使問余救解之宜先時有姜子者以藥困絕余實生之是以聞焉然身自荷毒雖才士不能書辨者不能說也苟思所不逮暴至不旋踵敢以教人乎辭不獲已乃退而惟之求諸本草考以素問尋故事之所更參氣物之相使并列四方之本注釋其下集而與之匪曰我能也蓋三折臂者爲醫非生而知之試驗亦其次也服寒食散二兩爲劑分作三貼清旦溫醇酒服一貼移日一丈復服一貼移日二

大復服一貼如此三貼盡須臾以寒水洗手足藥
氣兩行者當小痺便因脫衣以冷水極浴藥勢益
行周體涼了心意開朗所患即瘥雖羸困著床皆
不終日而愈人有強弱有耐藥若人羸弱者可先
小食乃服若人強者不須食也有至三劑藥不行
者病人有宿癖者不可便服也當先服消石大丸
下去乃可服之服藥之後宜煩勞若羸著床不能
行者扶起行之常當寒衣寒飲寒食寒卧極寒益
善若藥未散者不可浴浴之則矜寒使藥噤不發
令人戰掉當更溫酒飲食起跳踴舂磨出力令溫

乃浴解則止勿過多也又當數冷食無晝夜也一
日可六七食若失食飢亦令人寒但食則溫矣若
老小不耐藥者可減二兩強者過二兩少小氣盛
及產婦臥不起頭不去巾帽厚衣對火者服散之
後便去衣巾將冷如法勿疑也虛人亦治又與此
藥相宜實人勿服也藥雖良令人氣力兼倍然甚
難將息適大要在能善消息節度專心候察不可
失意當絕人事唯病著牀虛所不能言厭病者精
意能盡藥意者乃可服耳小病不能自勞者必癢
失節度慎勿服也若大傷寒者下後乃服之便極

飲冷水若產婦中風寒身體強痛不得動搖者便
溫服一劑因以寒水浴即瘥以浴後身有痺處者
便以寒水洗使周徧初得小冷當數食飲酒於意
後憤憤不了快者當復冷水浴甚者水畧不去體
也若藥偏在一處偏痛偏冷偏熱痺及眩煩腹滿
者便以水逐洗於水下即了矣如此晝夜洗藥
力盡乃止凡服此藥不令人吐下也病皆愈若隔
上大滿欲吐者便舖食即安矣服藥之後大便當
變於常故小青黑色是藥染耳勿恠之也若亦溫
溫欲吐當遂吐之不令極也明且當更服若浴晚

者藥勢必不行則不堪冷浴不可強也當如法更
服之凡洗太早則藥禁寒太晚則吐亂不可失過
也寒則出力洗吐則速冷食若不飢爲寒者食自
溫常當將冷不可熱灸之也若溫衣溫食溫卧則
吐逆顛覆矣但冷飲食冷浴則瘥矣凡服藥者服
食皆冷唯酒冷熱自從或一日而解或二十餘日
解常飲酒令體中醺醺不絕當飲醇酒勿飲薄白
酒也體內重令人變亂若不發者要當先下乃服
之也寒食藥得節度者一月轉解或二十日解堪
溫不堪寒即以解之候也其失節度者頭痛欲裂

坐服藥食溫作癖急宜下之或兩目欲脫坐犯熱
在肝速下之將冷自止或腰痛欲斃坐衣厚體溫
以冷洗浴冷石熨也或眩暈欲蹶坐衣裳犯熱宜
斷頭冷洗之或腰疼欲折坐久坐下溫宜常令牀
上冷水洗也或腹脹欲決甚者斷衣帶坐寢處久
下熱又得溫失食失洗不起行但冷食冷洗當風
立或心痛如刺坐當食而不食當洗而不洗寒熱
相結氣不通結在口中口不得息當校口但與熱
酒任本性多少其令酒氣兩得行氣自通得噫因
以冷水澆淹手巾著所苦處溫復易之自解解便

此一本作塞

速冷食能多益善於諸痛之內心痛最急救之若
赴湯火乃可濟耳或有氣斷絕不知人時蹶口不
得開病者不自知當須傍人救之要以熱酒爲性
命之本不得下者當斷齒以酒灌咽中咽中穴逆
酒入腹還出者但與勿止也出復內之如此或半
日酒下氣蘇酒不下者便殺人也或下利如寒中
坐行止食飲飲犯熱所致人多疑冷病人又滯癖
皆犯熱所爲慎勿疑也速脫衣冷食飲冷洗也或
百節痠疼坐卧太厚又入溫被中衣溫不脫衣故
也卧下當極薄單布不著絛也當薄且垢故勿著

新衣多著故也雖冬寒常當被頭受風以冷石熨
衣帶不得繫也若犯此痠悶者但入冷水浴勿忍
病而畏浴也或矜戰患寒如傷寒或發熱如瘧坐
食忍飢洗冷不行便坐食臭故也急冷洗起行或
惡食如臭物坐溫衣作癖也當急下之若不下萬
救終不瘥也或咽中痛鼻塞清涕出坐溫衣近火
故也但脫衣冷水洗當風以冷石熨咽頰五六徧
自瘥或胃脅氣逆乾嘔坐飢而不食藥氣熏膈故
也但冷食冷飲冷洗即瘥或食下便出不得安坐
有癖但下之或淋不得小便久坐溫及騎馬鞍熱

入膀胱也冷食以冷水洗小腹以冷石熨一日即
止或大行難腹中牢固如蛇盤坐犯溫久積腹中
乾糞不去故也消酥若膏便寒服一二升浸潤則
下不下更服即瘥或寒慄頭掉不自支任坐食少
藥氣行於肌膚五臟失守百脉搖動與氣爭競故
也努力強飲熱酒以和其脉強冷令冷飲以定其
臟強起行以調其關節酒行食充關機以調則洗
了矣云了者是瑟然病除神明了然之狀也或關
節強直不可屈伸坐久停息不息煩勞藥氣停止
絡結不敢越沈滯於血中故也佳力自溫便冷洗

卽瘥云在力自溫者令行動出力從勞則發溫也
非厚衣近火之溫也或小便稠數坐熟食及嗽諸
含熱物餅黍之屬故也以冷水洗少腹服梔子湯
卽瘥或失氣不可禁坐犯溫不時洗故也冷洗自
寒卽止或遺糞不自覺坐久坐下溫熱氣上入胃
少腹不禁故也冷洗卽瘥或目痛如刺坐熱熱氣
衝肝上奔兩眼故也勤冷食清且溫小便洗不過
三卽瘥或耳鳴如風聲汁出坐自勞出力過矣房
室不節氣逆奔耳故也勤好飲食稍稍行步數食
節情卽止或口傷舌強爛燥不得食少穀氣不足

藥在胃腕中故也急作梔子豉湯或手足偏痛諸
節解身體發癰瘡鞣結坐寢處又不自移從暴熱
偏併聚在一處或鞣結核痛甚者發如癰覺便以
冷水洗冷石熨微者食頃散也劇者數日水不絕
乃差洗之無限要瘥爲期若大不瘥卽取磨刀石
火燒令熱赤以石投苦酒中石入苦酒皆破裂因
擣以汁和塗癰上三卽瘥取糞中大蠶螬擣令熟
以塗癰上亦不過三卽瘥尤良或飲酒不解食
不復下乍寒乍熱不洗便熱洗復寒甚者數十日
輕者數日晝夜不得寐愁憂恚怒自驚跳悸恐恍

惚忘誤者坐犯溫積又寢處失節食熱作癖內實
使熱與藥并行寒熱交爭雖以法救之終不可解
也吾嘗如此對食垂涕援刀欲自刺未及得施賴
家親見迫奪故事不行退而自佳乃強食冷飲水
遂止禍不成若絲髮矣凡有寒食散藥者雖素聰
明發皆頑囂告捨難愈也以此死者不可勝計急
飲三黃湯下之當吾之困也舉家知親皆以見分
刺賴亡兄士元披方得三黃湯方合使吾服大下
卽瘥自此常以救急也或脫衣便寒著衣便熱坐
脫著之間無適故小寒自可著小溫便脫卽洗之

卽慧矣慎勿忍使病發也洗可得了然瘥忍之則
病成矣或齒腫唇爛齒牙搖痛頰車噤坐犯熱不
時救故也當風張口使冷氣入咽漱寒水卽瘥或
周體患腫不能自轉徙坐又停息又不飲酒藥氣
沈在皮膚之內血脉不通故也飲酒冷洗自勞行
卽瘥極不能行使入扶或車行之事寧違意勿聽
從之使支節柔調乃止勿令過差過則使極更爲
失度熱者復洗也或患冷食不可下坐又冷食食
口中不知味故也可作白酒麩益著酥熟食一兩
頓悶者冷飲還冷食或陰囊臭爛坐席厚下熱故

也坐冷水中卽瘡或脚趾間生瘡坐著履温故也
脫履著屐以冷水洗足卽愈或兩腋下爛作瘡坐
臂脇相親也以物懸手離脇冷熨之卽瘡或嗜寐
不能自覺又坐熱悶故也急起洗浴飲冷自精了
或有癖也當候所宜下之或夜不得眠坐食少熱
在內故也當服梔子湯數進冷食或咳逆咽中傷
清血出坐卧温故也或食温故也飲冷水冷熨咽
外也或得傷寒或得温瘧坐犯熱所爲也凡常服
寒食散雖以火解而更病者要先以寒食救之終
不中冷也若得傷寒及温瘧者卒可以常藥治之

無咎也但不當飲熱藥耳傷寒藥皆除熱瘧藥皆
除癖不與寒食相妨故可服也或藥發輒并卧不
以語人坐熱氣盛食少穀不充邪干正性故也飲
熱酒冷食自勞便佳或寒熱累月張口大呼眼視
高精候不與人相當日用水百餘石澆不解者坐
不能自勞又飲冷酒復食温食譬如暍人心下更
寒以冷救之愈劇者氣結成冰得熱熨飲則冰銷
氣通暍人乃解今藥熱聚心乃更寒戰亦如暍人
之類也速與熱酒寒解氣通酒兩行於四肢周體
悉温然後以冷水三斗洗之愷然了矣河東裴

季彥服藥失度而處三公之尊人不敢強所欲已
錯之後其不能自知左右人不解救之救之法但
飲冷水以水洗之用水數百石寒遂甚命絕於水
中良可痛也夫以十石焦炭二百石水沃之則炭
滅矣藥熱雖甚未如十石之火也沃之不已寒足
殺人何怨於藥乎不可不曉此意世人失救者例
多如此欲服此藥者不唯已自知也家人皆宜習
之使熟解其法乃可用相救也吾每一發氣絕不
知人雖復自知有方力不復施也如此之弊歲有
八九幸家人大小以法救之猶時有小違錯况都

不知者哉或大便稠數坐久失節度將死候也如
此難治矣爲可與湯下之儻十得一生耳不與湯
必死莫畏不與也下已致死令不恨也或人困已
而脉不絕坐藥氣盛行於百脉人之真氣已盡唯
有藥氣尚自獨行故不絕非生氣也或死之後體
故温如人肌腹中雷鳴顏色不變一兩日乃似死
人耳或灸之尋死或不死坐藥氣有輕重故有死
生雖灸得生生非已疾之法終當作禍宜慎之大
有此故也或服藥心中亂坐服温藥與疾爭結故
也法當大吐下若不吐下當死若不吐死者冷飲

自了然瘥或偏臂脚急痛生又藉持卧温不自轉
移熱氣入肌附骨故也勤以布冷水淹搶之温復
易之或肌皮鞣如木石枯不可得屈伸坐食熱卧
温作癖又不下五臟隔閉血脉不周通故也但下
之冷食飲酒自勞行即瘥或四支面目皆浮腫坐
食飲温又不自勞藥與正氣停并故也飲熱酒冷
食自勞冷洗之則瘥或瞑無所見坐飲食居處温
故也脫衣自洗但冷飲食須更自明了或鼻中作
癢雞子臭坐著衣温故也脫衣冷洗即瘥或身皮
楚痛轉移不在一處如風坐犯熱所爲非得風也

冷洗熨之即瘥或脚疼欲折由又坐下温宜坐單
牀上以冷水洗即愈或苦頭眩目夜不用食由食
及犯熱心膈有癖故也可下之或臂脚偏急苦痛
者由又坐卧席温下熱不自移轉氣入肺胃脾胃
故也勤以手中淹冷水迫之温則易之如此不過
兩日即瘥凡治寒食藥者雖治得瘥師終不可以
治爲恩非得治人後忘得効也皆如文摯治齊王
病先使王怒而後病已文摯以是雖愈王病而終
爲王所殺今救寒食者要當逆常理反正性成犯
怒之自非達者得瘥之後心念犯怒之怨不必得

治之恩猶齊王殺文摯也后與太子不能救况於
凡人哉然死生大事也如知可生而不救之非仁
者也唯仁者心不已必冒犯怒而治之為親戚之
故不但其人而已凡此諸救皆吾所親更也試之
不借問於他人也要當違人理反常性重衣更寒
一反也飢則生臭二反也極則自勞三反也溫則
滯利四反也飲食欲寒五反也癱瘡水洗六反也
當洗勿失時一急也當食勿忍飢二急也酒必淳
清令溫三急也衣溫便脫四急也食必極冷五急
也卧必衣薄六急也食不厭多七急也冬寒欲火

一不可也飲食欲熱二不可也常疹自疑三不可
也畏避風涼四不可也極不能行五不可也飲食
畏多六不可也居貧厚席七不可也所欲從意八
不可也務違常理一無疑也委心弃本二無疑也
寢處必寒三無疑也

解散痰癖候

服散而飲過度將適失宜衣厚食溫則飲結成痰
癖其狀痰多則背膈吞滿頭眩痛癖結則心脇結
急是也

解散除熱候

夫服散之人覺熱則洗覺飢則食若洗食不時失其節度令石勢壅結否塞不解而生熱故須以藥除之

解散浮腫候

服散而浮腫者由食飲溫而又不自勞藥勢與血氣相并使氣壅在肌膚不得宣散故令浮腫或外有風濕內有停水皆與散勢相搏致令煩熱而氣壅滯亦令浮腫若食飲溫不自勞而腫者但煩熱虛腫而已其風濕停水而已者則心腫而煩熱或小便澁而腫

解散渴候

夫服石之人石勢歸於腎而勢衝腑臟腑臟既熱津液渴燥腎惡燥故渴而引飲也

解散上氣候

服散將適失所取溫太過熱搏榮衛而氣逆上其狀胷滿短氣是也

解散心腹痛心禁候

膈間有寒胃脘有熱寒熱相搏氣逆攻腹乘心故心腹痛其寒氣盛勝於熱氣榮衛祕澀不通寒氣內結於心故心腹痛而心禁寒也其狀心腹痛而

戰慄不能言語是也

解散大便祕難候

將適失宜犯溫過度散勢不宣熱氣積在腸胃故大便祕難也

解散虛冷小便多候

將適失度熱在上焦下焦虛冷冷氣乘於胞故胞冷不能制於小便則小便多

解散大便血脈

將適失度或取熱或傷冷觸動於石冷熱交擊俱乘於血致動血氣血滲入於大腸腸虛則泄故大

便血

解散卒下利候

行止違節飲食失度犯觸解散而腸胃虛弱故卒然下利也

解散下利後諸病候

服散而飲食失度居處違節或霍亂或傷寒或服藥而下利利雖斷而血氣不調石勢因動致生諸病其狀或手足煩熱或口噤或嘔逆之類是也隨其病證而解之

解散大小便難候

積服散散勢盛在內熱氣乘於大小腸大小腸石
澀故大小便難也

解散小便不通候

夫服散石者石勢歸於腎而内生熱熱結小腸胞
內否澀故小便不通

解散熱淋候

夫服散石石勢歸於腎若腎氣宿虛者今因石熱
而又將適失度虛熱相搏熱乘於腎腎主水水行
小腸入胞為小便腎虛則小便數熱結則小便澀
澀則莖內痛故淋瀝不快也

解散發黃候

飲酒內熱因服石石勢又熱熱搏脾胃脾胃主土
其色黃而候於肌肉積熱蘊結蒸發於肌膚故成
黃也

解散脚熱腰痛候

腎主腰脚服石熱歸於腎若將適失度發動石熱
氣乘腰脚石與血氣相擊故脚熱腰痛也其狀脚
煩熱而腰寧痛

解散鼻塞候

石發則將冷其熱盡之候冷氣不退者冷乘於肺

候一不復

肺主氣開竅於鼻其冷滯結不宣通故鼻塞

解散發瘡候

將適失宜外有風邪內有積熱熱乘於血血氣壅滯故使生瘡

解散癰腫候

六腑不和而成癰夫服散之人若將適失宜散動熱氣內乘六腑六腑血氣行於經脉經脉為熱所搏而外有風邪乘之則石熱癰結血氣否澀而成癰腫

解散煩悶候

將適失宜冷熱相搏石勢不宣化熱氣乘於臟故令煩悶也

解散嘔逆候

將適失宜脾胃虛弱者石勢結滯乘於脾胃致令脾胃氣不和不勝於穀故氣逆而嘔調之即愈

解散目無所見目疼候

將適失宜飲食乖度膈内生痰熱痰熱之氣熏肝肝候目故目無所見而疼痛

解散心腹脹滿候

居處犯溫致令石勢不宣內壅腑臟與氣相搏故

心腹脹滿

解散挾風勞候

本患風勞而服散石風勞未盡石勢固發解石之後體尚虛羸故猶挾風勞也

解散飲酒發熱候

服散而積飲酒石因酒勢而盛敷散經絡故煩而發熱也

重刊巢氏諸病源候總論卷之六終

重刊巢氏諸病源候總論卷之七

隋太醫博士巢元方撰

明新安汪濟川方鑛校

傷寒病諸候上 凡三十三論

傷寒候

經言春氣溫和夏氣暑熱秋氣清涼冬氣冰寒此則四時正氣之序也冬時嚴寒萬類深藏君子固密則不傷於寒夫觸冒之者乃為傷耳其傷於四時之氣皆能為病而以傷寒為毒者以其最為殺厲之氣也即病者為傷寒不即病者其寒毒藏於

肌骨中至春變爲溫病夏變爲暑病暑病者熱重於溫也是以辛苦之人春夏必有溫病者皆由其冬時觸冒之所致非時行之氣也其時行者是春時應暖而反寒夏時應熱而反冷秋時應涼而反熱冬時應寒而反溫非其時而有其氣是以一歲之中病無少長多相似者此則時行之氣也夫傷寒病者起自風寒入於腠理與精氣交爭榮衛否隔周行不通病一日至二日氣在孔竅皮膚之間故病者頭痛惡寒腰背強重此邪氣在表洗浴發汗即愈病三日以上氣浮在上部胸心填塞故頭

痛胸中滿悶當吐之則愈病五日以上氣深結在藏故腹脹身重骨節煩疼當下之則愈夫熱病者皆傷寒之類也或愈或死皆以六七日間其愈皆以十日以上何也巨陽者諸陽之屬也其脈連於風府故爲諸陽主氣人之傷於寒也故則爲病熱雖甚不死其兩感於寒而病者必死兩感於寒者其脈應與其病形何如兩傷於寒者病一日則巨陽與少陰俱病則頭痛口乾煩滿二日則陽明與太陰俱病則腹滿身熱不食譫言三日則少陽與厥陰俱病則耳聾囊縮厥逆水漿不入則不知人

六日而死夫五藏已傷六府不通榮衛不行如是
之後三日乃死何也陽明者十二經脈之長也其
氣血盛故不知人三日其氣乃盡故死其不兩傷
於寒者一日巨陽受之故頭項痛腰脊強二日陽
明受之陽明主肉其脈夾鼻絡於目故身熱而鼻
乾不得卧也三日少陽受之少陽主骨其脈循脇
絡於耳故胸脇痛耳聾三陽經絡皆受病而未入
通於藏也故可汗而已四日太陰受之太陰脈布
於胃絡於嗑故腹滿而嗑乾五日少陰受之少陰
脈貫腎絡肺繫舌本故口熱舌乾而渴六日厥陰

受之厥陰脈循陰器而絡於肝故煩滿而囊縮三
陰三陽五藏六府皆病榮衛不行五藏不通則死
矣其不兩感於寒者七日巨陽病衰頭痛少愈八
日陽明病衰身熱少愈九日少陽病衰耳聾微聞
十日太陰病衰腹滿如故則思飲食十一日少陰
病衰渴止不滿舌乾已而欬十二日厥陰病衰囊
從少腹微下大氣皆去病日已矣治之奈何治之
各通其藏脈病日衰其病未滿三日者可汗而已
其病三日過者可泄之而已太陽病頭痛至七日
已上並自當愈其經竟故也若欲作再經者當針

補陽明使經不傳則愈矣相病之法視色聽聲觀
病之所候脉要訣豈不微乎脉洪大者有熱此傷
寒病也夫傷寒脉洪浮秋佳春成病寸口脉緊者
傷寒頭痛脉來洪大傷寒病少陰病惡寒拳而利
手足四逆者不治其人吐利躁逆者死利止而眩
時時自冒者死四逆惡寒而拳其脉不至其人不
煩而躁者死病六日其息高者死傷寒熱盛脉浮
大者生沈小者死頭痛脉短濇者死浮滑者生未
得汗脉盛大者生細小者死診人灑灑大熱其脉
細小者死不治傷寒熱病脉盛躁不得汗者此陽

之極十死不治未得汗脉躁疾得汗生不得汗難
瘥頭痛脉反濇此爲逆不治脉浮而大易治細微
爲難治發汗若吐下者若亡血無津液者而陰陽
自和必愈夫下後發汗其大小便不利此亡津液
勿治其小便必自愈陽已虛尺中弱者不可發其
汗也咽乾者不可發其汗也傷寒病脉弦細頭痛
而發熱此爲屬少陽少陽不可發汗發汗則誠語
爲屬胃胃和則愈不和則煩而悸少陰病脉細沈
而微病在裏不可發其汗少陰病脉微亦不可發
汗無陽故也陽已虛尺中弱澀者復不可下太陽

病發熱而惡寒熱多而寒少脉微弱則無陽不可
發其汗脉浮可發其汗發熱自汗出而不惡寒關
上脉細數不可吐若諸四逆病厥者不可吐虛家
亦然寒多熱少可吐者此謂痰多也治瘧亦如之
頭項不強痛其脉微胸中愠牢衝喉咽不得息可
吐之治傷寒欲下之切其脉牢實之脉或不能
悉解宜摸視手掌澱澱汗濕者便可下矣若掌不
汗病雖宜下且當消息温暖身體都皆津液通掌
亦自汗下之即了矣太陰之爲病腹滿吐食不可
下下之益甚時腹自痛下之胸下結牢脉浮可發

其汗陽明病心下牢滿不可下下之遂利殺人不可
可不審不可脫爾禍福正在於此太陽與少陽合
病心下牢頭項強眩不可下三陽并病腹滿身重
大小便調其脉浮牢而數渴欲飲水此不可下其
湯熨針石別有正方補養宣導今附於後

養生方道引法云端坐生腰徐以鼻內氣以右手
持鼻閉目吐氣治傷寒頭痛洗洗皆當以汗出爲
度

又云舉左手頓左足仰掌鼻內氣四十息之除身
熱背痛

傷寒發汗不解候

傷寒初一日至二日病在皮膚名為在表表者陽也法宜發汗今發汗而不解者此是陽不受病陽受病者其人身體疼痛發熱而惡寒勅嗇拘急脉洪大有此證候則為病在表發汗則愈若但煩熱不惡寒身不疼痛此為表不受病故雖強發其汗而不能解也

傷寒取吐候

傷寒大法四日病在胸膈當吐之愈有得病二三日便心胸煩悶此為毒氣已入有痰實者便宜取

吐

中風傷寒候

中風傷寒之狀陽浮熱自發陰弱汗自出嗇嗇惡寒淅淅惡風噲噲發熱鼻鳴乾嘔此其候也太陽病中風以火劫發其汗邪風被火熱血氣流溢失常兩陽相熏灼其身發黃陽盛即欲衄虛則小便難陰陽俱虛竭身體則枯燥但頭汗出齊頸而還腹滿微喘口乾咽爛或不大便久則譫言甚者至噦手足躁擾尋衣摸牀小便利者其人可治陽明中風口苦而咽乾腹滿微熱惡寒脉浮若驟下之

痛本作病

則腹滿小便難陽明病能食為中風不能食為中
寒少陽中風兩耳無聞目赤胸中滿而煩不可吐
之吐之則悸而驚太陰中風四支煩疼其脉陽微
陰澀而長為欲愈少陰中風其脉陽微陰浮為欲
愈厥陰中風其脉微浮為欲愈不浮為未愈

傷寒一日候

傷寒一日太陽受病太陽者膀胱之經也為三陽
之首故先受病其脉絡於腰脊主於頭項故得病
一日而頭項背膊腰痛也

傷寒二日候

傷寒二日陽明受病陽明胃之經也主於肌肉其
脉絡鼻入目故得病二日肉熱鼻乾不得眠也諸
陽在表表始受病在皮膚之間可摩膏火灸發汗
而愈

傷寒三日候

傷寒三日少陽受病少陽者膽之經也其脉循於
脇上於頸耳故得病三日胸脇熱而耳聾也三陽
經絡始相傳病未入於藏故皆可汗而解

傷寒四日候

傷寒四日太陰受病太陰者脾之經也為三陰之

有是故三日已前陽受病訖傳之於陰而太陰受病焉其脈絡於脾主於喉嗑故得病四日腹滿而嗑乾也其病在胸膈故可吐而愈

傷寒五日候

傷寒五日少陰受病少陰者腎之經也其脈貫腎絡肺繫於舌故得病五日口熱舌乾渴而引飲也其病在腹故可下而愈

傷寒六日候

傷寒六日厥陰受病厥陰者肝之經也其脈循陰器絡於肝故得病六日煩滿而囊縮也此則陰陽

俱受病毒氣在胃故可下而愈

傷寒七日候

傷寒七日病法當小愈陰陽諸經傳病竟故也今七日已後病反甚者欲為再經病也再經病者是陰陽諸經絡重受病故也

傷寒八日候

傷寒八日病不解者或是諸陰陽經絡重受於病或因發汗吐下之後毒氣未盡所以病證猶有也

傷寒九日已上候

傷寒九日已上病不除者或初一經受病即不能

相傳或已傳三陽訖而不能傳於陰致停滯累日
病證不罷者或三陽三陰傳病已竟又重感於寒
名為兩感傷寒則府藏俱病故日數多而病候改
變

傷寒咽喉痛候

傷寒病過經而不愈脉反沈遲手足厥逆者此為
下部脉不至陰陽隔絕邪客於足少陰之絡毒氣
上熏故咽喉不利或痛而生瘡

傷寒斑瘡候

傷寒病證在表或未發汗或經發汗未解或吐下

後而熱不除此毒氣盛故也毒既未散而表已虛
熱毒乘虛出於皮膚所以發斑瘡隱軫如錦文重
者喉口身體皆成瘡也

傷寒口瘡候

夫傷寒冬時發其汗必吐利口中爛生瘡以其表
裏俱虛熱熱不已毒氣熏上焦故也

傷寒登豆瘡候

傷寒熱毒氣盛多發炮瘡其瘡色白或赤發於皮
膚頭作癩漿戴白膿者其毒則輕有紫黑色作根
隱隱在肌肉裏其毒重則甚者五內七竅皆有瘡

其瘡形如登豆故以名焉

傷寒登豆瘡後滅瘢候

傷寒病發瘡者皆是熱毒所為其病折則瘡愈而毒氣尚未全散故瘡痂雖落其瘢猶厲或凹凸肉起所以宜用消毒滅瘢之藥以傳之

傷寒謬語候

傷寒四五日脉沈而喘滿者沈為在裏而發汗其津液越出大便為難下虛裏實又久則誠語發汗後重發其汗亡陽誠語其脉反和者不死陽明病下血而誠語者此為熱入血室但頭汗出當刺期

表

門穴隨其實者而瀉之泚然汗出者則愈病若讞言妄語身常有熱脉當得洪大而反手足四厥脉反沈細而微者死病也讞言妄語身熱脉洪大者生沈細微手足四逆者死

傷寒煩候

此由陰氣少陽氣勝故熱而煩滿也少陰病惡寒而拳時自煩欲去其衣被者可治也病脉已解而反發煩者病新瘥又強與穀脾胃氣尚弱不能消穀故令微煩損穀即愈少陰病脉微細而沈但欲卧汗出不煩欲自吐五六日自利後煩躁不得卧

寐者死發汗後下之脉平而小煩此新虛不勝穀
氣故也

傷寒虛煩候

傷寒發汗吐下已後府藏俱虛而熱氣不散故虛
煩也

傷寒煩悶候

傷寒毒氣攻胃故煩悶或服藥已後表不解心下
有水氣其人微嘔熱滿而煩悶也

傷寒渴候

傷寒渴者由熱氣入於藏流於少陰之經少陰主

腎腎惡燥故渴而引飲

傷寒嘔候

傷寒陽明病熱入胃與穀氣并故令嘔或已經吐
下虛熱在藏必飲水水入則胃家虛冷亦嘔也傷
寒發熱無汗嘔不能食而反汗出濺然為轉在
陽明傷寒嘔多雖有陽明證不可攻也少陰病下
利脉微澀者即嘔汗者必數更衣反少當溫其上
灸其厥陰渴欲飲水者與之愈

傷寒乾嘔候

此謂熱氣在於脾胃也或發汗解後胃中不和尚

有蓄熱熱氣上熏則心下否結故乾嘔

傷寒吐逆候

傷寒少陰病其人飲食入則吐或心中温温欲吐不能當遂吐之若始得之手足寒脉弦遲此中有寒飲不可吐也當温之病人脉數數為有熱當消穀引食反吐者師發其汗陽微萬氣虛脉則為數數為客陽不能消穀胃中虚冷故也

傷寒噦候

傷寒大吐下之後極虚復虚極其水鬱以發其汗者因得噦所以然者背寒中冷故也傷寒噦而滿

者視其前後知何部不利利之即愈陽明病能食下之不解其人不能食攻其熱必噦所以噦者胃中虚冷故也又病人本虚伏熱在胃則胸滿胸滿則氣逆氣逆不可攻其熱攻其熱必噦

傷寒喘候

傷寒太陽病下之微喘者外未解故也夫發汗後飲水者必喘以水停心下腎氣乘心故喘也以水灌之亦令喘也

傷寒厥候

厥者逆也逆者謂手足逆冷也此由陽氣暴衰陰

氣獨盛陰勝於陽故陽脉爲之逆不通於手足所以逆冷也傷寒一日至四五日厥者必發熱前發熱者後必厥厥深熱亦深厥微熱亦微厥下之發其汗者口傷爛赤傷寒先厥發熱下利必自止而反汗出必咽喉中強痛甚爲喉痺發熱無汗而利必自止不止便膿血便膿血者其喉不痺傷寒先厥者不可下之發熱而利者必止見厥復利傷寒病厥五日熱亦五日設六日當復厥不厥之者自愈厥不過熱五日故知愈也發熱而厥七日而下利者爲難治其脉從手足厥逆者可灸之下利手

足厥無脉灸之不溫反微喘者死下利厥煩躁不能卧者死病六七日其脉數手足厥煩躁陰厥不還者死發熱下利至厥不止者死下利後其脉絕手足厥卒時脉還手足溫者爲生不還者死

傷寒悸候

悸者動也謂心下悸動也此由傷寒病發汗已後因又下之內有虛熱則渴渴則飲水水氣乘心必振寒而心下悸也太陽病小便不利者爲多飲水心下必悸小便少者必苦裏急夫脉浮數法當汗出而愈而下之身體重心悸不可發汗當自汗出

而解所以然者尺中微裏虛表實津液自和便自汗出愈也

傷寒瘧候

瘧之為狀身熱足寒項頸強惡寒時頭熱面目熱
搥頭卒口噤背直身體反張是也此由肺移熱於
腎傳而為瘧瘧有剛柔太陽病發熱無汗而反惡
寒為剛瘧發熱汗出而惡寒為柔瘧診其脉沈細
此為瘧也

傷寒心否候

太陽少陰并病脉數緊而下之緊反入裏則作否

否者心下滿也病發於陰者不可下下之則心下
否按之自硬但氣否耳不可復下也若熱毒氣乘
心心下否滿面赤目黃狂言恍惚者此為有實宜
速吐下之

傷寒結胸候

結胸者謂熱毒結聚於心胸也此由病發於陽而
早下之熱氣乘虛而否結不散也按之痛其脉寸
口浮關上反自沈是也脉大不可下下之即死脉
浮而大下之為逆若陽脉浮關上細沈緊而飲食
如故時小便利者名為藏結藏結病舌上白胎滑

為難治不往來寒熱其人反靜舌上不胎者不可
攻之

重刊巢氏諸病源候總論卷之七

重刊巢氏諸病源候總論卷之八

傷寒病諸候下 凡四十四論

傷寒餘熱候

傷寒病其人或未發汗吐下或經服藥已後而脉
洪大實數腹內脹滿小便赤黃大便難或煩或渴
面色變赤此為府藏有結熱故也

傷寒五藏熱候

傷寒病其人先若身熱嗑乾而渴飲水即心下滿
洒淅身熱不得汗惡風時欬逆者此肺熱也若其
人先苦身熱嗑乾而小腹繞臍痛腹下滿狂言默

默惡風欲嘔者此肝熱也若其人先苦手掌心熱
煩心欲嘔身熱心下滿口乾不能多飲目黃汗不
出欲得寒水時妄笑者此心熱也若其人先苦身
熱四支不舉足脛寒腹滿欲嘔而泄惡聞食臭者
此脾熱也若其人先苦噤乾內熱連足脛腹滿大
便難小便赤黃腰脊痛者此腎熱也

傷寒變成黃候

陽明病無汗小便不利心中懊憹必發黃若被火
額上微汗出而但小便不利亦發黃其人狀變黃
如橘色或如桃枝色腹微滿此由寒濕氣不散瘀

熱在於脾胃故也

傷寒心腹脹滿痛候

此由其人先患冷癖因發熱病服冷藥及飲冷水
結在心下此為藏虛動於舊癖故也或吐下已後
病不解內外有熱故心腹脹滿痛此為有實也

傷寒宿食不消候

此謂被下後六七日不大便煩熱不解腹滿而痛
此為胃內有乾糞挾宿食故也或先患寒癖因有
宿食又感於傷寒熱氣相搏故宿食不消

傷寒大便不通候

傷寒陽脉微而汗出少為自始汗出多為太過陽明脉實因發其汗汗出多者亦為太過太過者陽氣絕於裏陽氣絕於裏則津液竭熱結在內故大便牢而不通也

傷寒小便不通候

傷寒發汗後而汗出不止津液少胃內極乾小腸有伏熱故小便不通

傷寒熱毒利候

此由表實裏虛熱氣乘虛而入攻於腸胃則下黃赤汁此熱毒所為也

傷寒膿血利候

此由熱毒傷於腸胃故下膿血如魚腦或如爛肉汁壯熱而腸痛此濕毒氣盛故也

傷寒利候

傷寒病若表實裏虛熱乘虛而入攻於腸胃則下黃赤汁若濕毒氣盛則腹痛壯熱下膿血如魚腦如爛肉汁若寒毒入胃則腹滿身熱下清下清者不可攻其表汗出必脹滿表裏俱虛故也傷寒六七日不利更發熱而利者其人汗出不止者死但有陰無陽故也下利有微熱其人渴脉弱者今自

愈脉沈弱弦者下重其脉大者爲未止脉微數者爲欲自止雖發熱不死少陰病八九日而身手足盡熱熱在膀胱必便血下利脉浮數尺中自滑其人必清膿血若利止惡寒而拳手足温者可治也陽明病下利其脉浮大此皆爲虛弱強下之故傷寒下利日十餘行其脉反實死

傷寒病後胃氣不和利候

此由初受病時毒熱氣盛多服冷藥以自瀉下病折已後熱勢既退冷氣乃動故使心下愰牢噫噦食臭腹內雷鳴而泄利此由脾胃氣虛冷故也

傷寒上氣候

此由寒毒氣傷於太陰經也太陰者肺也肺主氣肺虛爲邪熱所客客則脹脹則上氣也

傷寒欬候

此由邪熱客於肺也上焦有熱其人必飲水水停心下則肺爲之浮肺主於欬水氣乘之故欬嗽

傷寒衄血候

傷寒病血衄者此由五藏熱結所爲也心主於血肝藏於血熱邪傷於心肝故衄血也衄者鼻血出也肺主於氣而開竅於鼻血隨氣行所以從鼻出

陽明病口燥但欲漱水不欲咽者必衄衄家不可
攻其表汗出額上瀕急而緊直視而不能瞬不得
眠亡血不可攻其表汗出則寒慄而振脈浮緊發
熱其身無汗自衄者愈

傷寒吐血候

此由諸陽受邪熱初在表應發汗而汗不發致使
熱毒入深結於五藏內有瘀積故吐血

傷寒陰陽毒候

夫欲辯陰陽毒病者始得病時可看手足指冷者
是陰不冷者是陽若冷至一二三十者病微若至

初本作始

肘膝為病極過此難治陰陽毒病無常也或初得
病便有毒或服湯藥經五六日以上或十餘日後
不瘥變成毒者其候身重背強喉咽痛糜粥不下
毒氣攻心心腹煩痛短氣四支厥逆嘔吐體如被
打發斑此皆其候重過三日則難治陽毒者面目
赤或便膿血陰毒者面目青而體冷若發赤斑十
生一死若發黑斑十死一生陽毒為病面目斑斑
如錦紋喉咽痛清便膿血七日不治五日可治九
日死十一日亦死

壞傷寒候

病原卷之六

五

改

此謂得病十二日已上六經俱受病訖或已發汗吐下而病證不解邪熱留於府藏致令病候多變故曰壞傷寒本太陽病不解轉入少陽脇下牢滿乾嘔不能食往來寒熱尚未吐下其脉沈緊與小柴胡湯若已吐下發汗飲柴胡證罷此為壞病知犯何逆以法治之寸口脉洪而大數而滑洪大榮氣長滑數胃氣實榮長陽即盛鬱拂不得出胃實即牢大便難即乾燥三焦閉塞津液不通醫已發陽氣盛不用復重下之胃燥畜大便遂儉小便不利榮衛相搏煩心發熱兩目如火鼻乾而正赤舌

燥齒黃焦故大渴過經成壞病

傷寒百合候

百合病者謂無經絡百脉一宗悉致病也多因傷寒虛勞大病之後不平復變成斯疾也其狀意欲食復不能食常默默欲得卧復不得卧欲出行復不能行飲食或有美時或有不飲時如強健人而卧不能行如有寒復如無寒如有熱復如無熱若小便赤黃百合之病諸藥不能治得藥即劇吐利如有神靈者身形如和其人脉微數每尿輒痛其病六十日不愈若尿頭不痛淅淅然者四十

不一本作乃

病原卷之八

六 傷

日愈若尿快然但眩者二十日愈體證或未病而預見或病四五日而出或病二十日一月微見其狀惡寒而嘔者病在上焦也二十三日當愈其狀腹滿微喘大便鞫三四日一大便時復小溏者病在中焦也六十三日當愈其狀小便淋瀝難者病在下焦也四十三日當愈各隨其證以治之耳

傷寒狐惑候

夫狐惑二病者是喉陰之爲病也初得狀如傷寒或因傷寒而變成斯病其狀默默欲眠目攣不得卧卧起不安蟲食於喉咽爲惑食於陰肛爲狐惡

飲食不欲聞食臭其人面目翕赤翕黑翕白食於上部其聲嗶食於下部其咽乾此皆由濕毒氣所爲也

傷寒濕瞶候

凡得傷寒時氣熱病腹內有熱又人食少腸胃空虛三蟲行作求食食人五藏及下部瞶病之候齒無色舌上盡白甚者脣裏有瘡四支沈重忽喜忽怒眠如此皆爲蟲食其肛肛亂見五藏即死當數看其上脣內有瘡唾血脣內如粟瘡者則心內懊懣痛此蟲在上食其五藏下脣内生瘡者其人不寤

此蟲食下部皆能殺人

傷寒下部痛候

此由大腸偏虛毒氣衝於肛門故下部卒痛甚者痛如鳥啄

傷寒病後熱不除候

此謂病已間五藏尚虛客邪未散真氣不復故旦暮猶有餘熱如瘧狀此非真實但客熱也

傷寒病後渴候

此謂經發汗吐下已後府藏空虛津液竭絕腎家
有餘熱故渴

傷寒病後不得眠候

夫衛氣晝行於陽夜行於陰陰主夜夜主卧謂陽氣盡陰氣盛則目瞑失令熱氣未散與諸陽并所以陽獨盛陰偏虛雖復病後仍不得眠者陰氣未復於本故也

傷寒病後虛羸候

其人血氣先虛復為虛邪所中發汗吐下之後經絡損傷陰陽竭絕熱邪始散真氣尚少五藏猶虛穀神未復無津液以榮養故虛羸而生病焉

傷寒病後不能食候

失一不作矣

此由陽明太陰受病被下之後其熱已除而脾胃
爲之虛冷穀氣未復故不能食也

傷寒病後虛汗候

夫諸陽在表陽氣虛則自汗心主於汗心藏偏虛
故其液妄出也

傷寒內有瘀血候

夫人先瘀結在內因傷寒病若熱搏於外瘀則發
熱如狂若有寒則小腹滿小便反利此爲血瘀宜
下之其脉沈結者血證諦也

傷寒毒攻眼候

肝開竅於目肝氣虛熱乘虛上衝於目故目赤痛
重者生瘡翳白膜息肉

傷寒毒攻足候

此由熱毒氣從內而出循經絡攻於足也人丑藏
六府并榮俞皆出於手足指故毒從臟腑而出

傷寒毒流腫候

人陰陽俱虛濕毒氣與風熱相搏則榮衛澀滯
澀則血氣不散血氣不散則邪熱致壅隨其經絡
所生而流腫也

傷寒病後脚氣候

腫一本作滿

此謂風毒濕氣滯於腎經腎主腰脚今腎既濕故脚弱而腫其人小腸有餘熱即小便不利則氣上脚弱而氣上故為脚氣也

傷寒病後霍亂候

霍亂吐下利止後更發熱傷寒其脉微溼本是霍亂今是傷寒却四五日至陰經上轉入陰當利本素嘔下利者不治若其人即欲大便但反失氣而不利是為更屬陽明心強二十二日愈所以然者經竟故也下後當強強能食者愈今反不能食到後經中頗能食復一經能食過之一日當愈若不

愈者不屬陽明也惡寒脉微而後利利止必亡血

傷寒病後瘧候

病後邪氣未散陰陽尚虛因為勞事致二氣交爭陰勝則發寒陽勝則發熱故寒熱往來有時休作而成瘧也

傷寒病後渴利候

此謂大渴飲水而小便多也其人先患勞損大病之後腎氣虛則熱熱乘之則腎燥腎燥則渴渴則引水腎虛則不能制水故飲水數升小便亦數升名曰渴利也

傷寒肺痿候

大發汗後因復下之則亡津液而小便反利者此為上虛不能制於下也虛邪中於肺肺痿之病也欲效而不能唾濁涎沫此為肺萎之病也

傷寒失聲候

邪客於肺肺主聲而通於氣今外邪與真氣相搏真氣虛而邪氣勝故聲為之不通也

傷寒夢泄精候

邪熱乘於腎則陰氣虛陰氣虛則夢交通腎藏精今腎虛不能制於精故因夢而泄

傷寒勞復候

傷寒病新瘥津液未復血氣尚虛若勞動早更復成病故勞復也若言語思慮則勞神梳頭澡洗則勞力勞則生熱熱氣乘虛還入經絡故復病也其脉緊者宜下之

傷寒病後食復候

傷寒病新瘥及大病之後脾胃尚虛穀氣未復若食猪肉腸血肥魚及炙膩物必大下利醫所不能治也必至於死若食餅糗黍飴脯炙鱠棗栗諸菓脯物及牢強難消之物胃氣虛弱不能消化必更

結熱適以藥下之則胃虛冷大利難禁不可下之
必死下之亦危皆難救也大病之後多坐此死不
慎護也夫病之新瘥後但得食糜粥寧少食乃飢
慎勿飽不得他有所食雖思之勿與引日轉久可
漸食羊肉糜若羹慎不可食猪狗等肉

傷寒病後今不復候

傷寒病後多因勞動不節飲食過度更發於病名
之爲復復者謂復病如初也此由經絡尚虛血氣
未實更致於病耳今預服藥及爲方法以防之故
云今不復也

傷寒陰陽易候

陰陽易病者是男子婦人傷寒病新瘥未平復而
與之交接得病者名爲陰陽易也其男子病新瘥
未平復而婦人與之交接得病者名陽易其婦人
得病新瘥未平復而男子與之交接得病者名陰
易若二男二女並不相易所以呼爲易者陰陽相
感動其毒度着如人之換易也其得病之狀身體
熱衝胸頭重不能舉眼内生眵四支拘急小腹疔
痛手足拳皆即死其亦有不即死者病苦小腹裏
急熱上衝胸頭重不欲舉百節解離經脉緩弱氣

血虛骨髓空竭便怵怵吸吸氣力轉少著牀不能
搖動起居仰人或引歲月方死

傷寒交接勞復候

夫傷寒病新瘥未滿百日氣力未平復而以房室
者畧無不死也有得此病愈後六十日其人已能
行射獵因而房室即吐涎而死病雖云瘥若未平
復不可交接必小腹急痛手足拘拳二時之間亡
范汪方云故督郵顧子獻得病已瘥未健詣華勇
視脉專曰雖瘥尚虛未平復陽氣不足勿為勞事
也能勞尚可女勞即死臨死當吐舌數寸獻婦聞

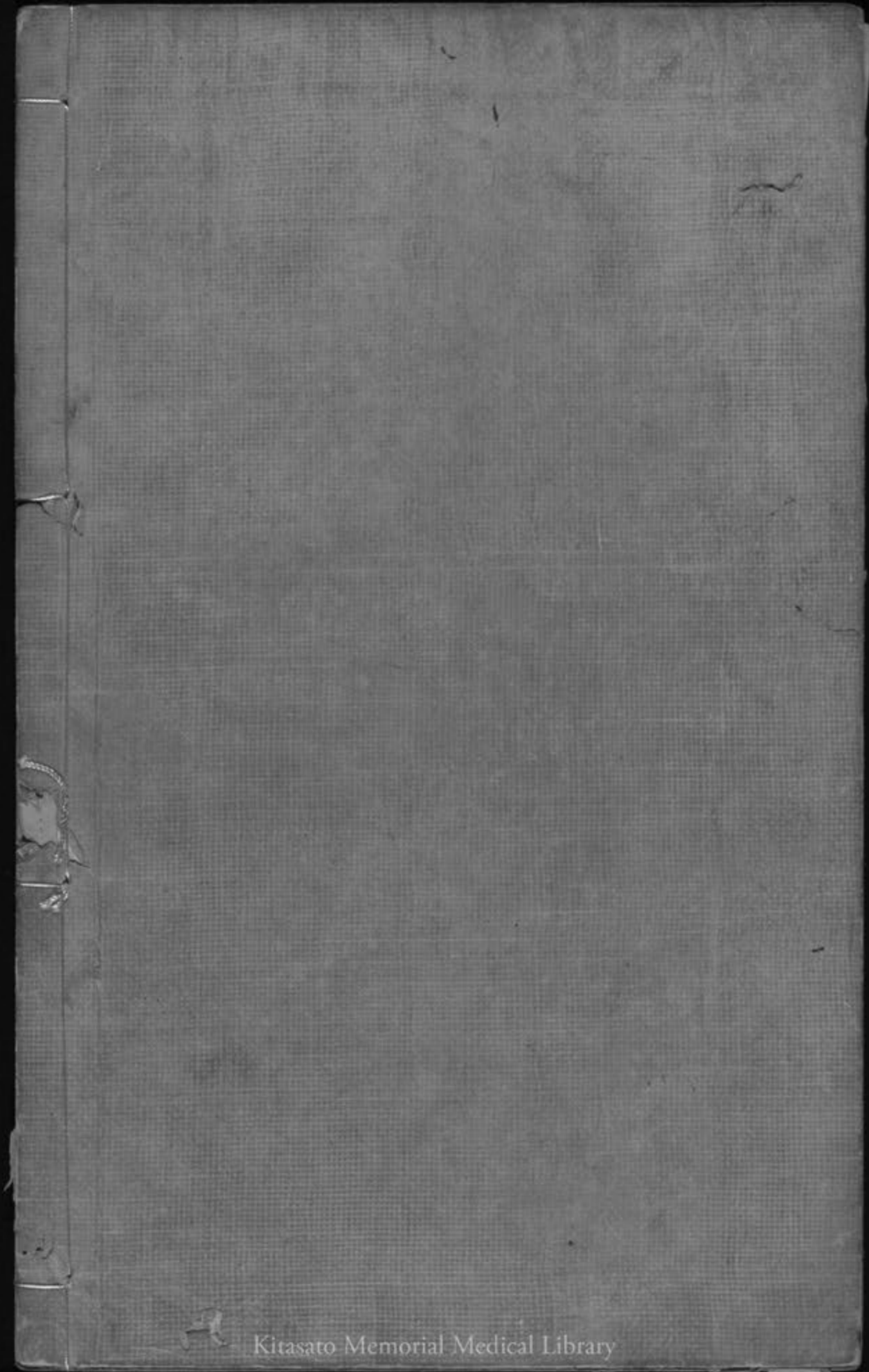
其瘥從百餘里來省之住數宿止交接之間三日
死婦人傷寒雖瘥未滿百日氣血骨髓未牢實而
合陰陽快者當時乃未即覺惡經日則令百節解
離經絡緩弱氣血虛骨髓空竭便怵怵吸吸氣力
不足著牀不能動搖起居仰人食如故是其證也
丈夫亦然其新瘥虛熱未除而快意交接者皆即
死若瘥後與童男交接者多不發復復者亦不必
死

傷寒令不相染易候

傷寒之病但人有自觸冒寒毒之氣生病者此則

不染着他人若因歲時不和溫涼失節人感其乖
戾之氣而發病者此則多相染易故須預服藥及
爲方法以防之

重刊巢氏諸病源候總論卷之八



Kitasato Memorial Medical Library

