

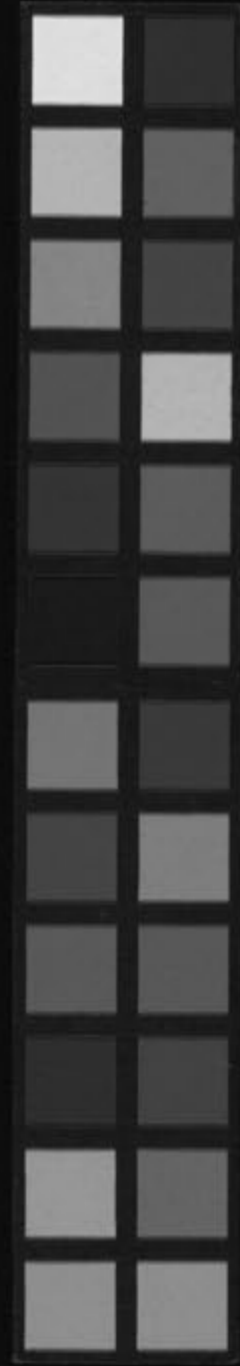
病源候論

卷之九

27-1

Kitasato Memorial Medical Library

F-144



490.9
Sh-16
4

No. 1228

1867-1



平文川士

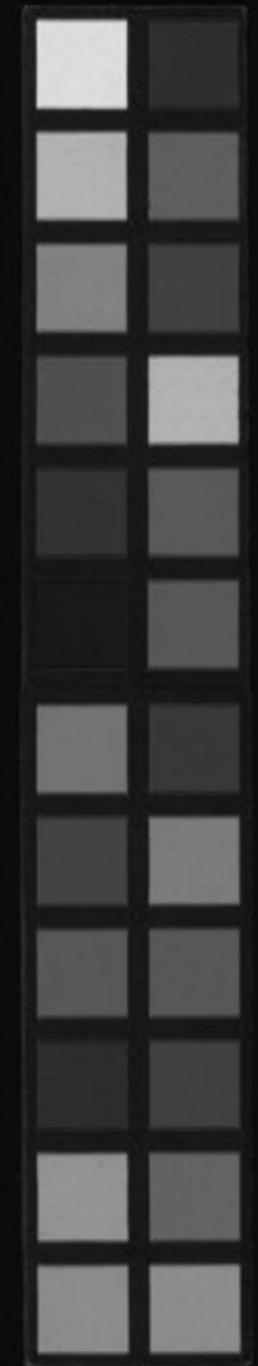
1921



重刊策氏諸病源候類論卷之二十三
 霍亂病諸候
 霍亂候
 霍亂者由人温涼不調陰陽清濁二氣有相
 之時其亂在於腸胃之間者因過飲食而發
 心腹絞痛其有先心痛者則先吐先腹痛者則先
 利心腹並痛者則吐利俱發然風氣之在者
 頭痛體及面發紅者但吐利心腹則痛而
 亦有飲酒食肉腥膻之物過飲因宿食不消
 臥濕地或當風取涼而感風氣之入者亦



富士川文庫
 1959





富士川家藏本



重刊巢氏諸病源候總論卷之二十二 與任草屋

霍亂病諸候 凡二十四論

霍亂候

霍亂者由人溫涼不調陰陽清濁二氣有相干亂之時其亂在於腸胃之間者因遇飲食而變發則心腹絞痛其有先心痛者則先吐先腹痛者則先利心腹並痛者則吐利俱發挾風而實者身發熱頭痛體疼而復吐利虛者但吐利心腹刺痛而已亦有飲酒食肉腥膾生冷過度因居處不節或露卧濕地或當風取涼而風冷之氣歸於三焦傳於

便一季无之

脾胃脾胃得冷則不磨不磨則水穀不消化亦令清濁二氣相干脾胃虛弱便則吐利水穀不消則心腹脹滿皆成霍亂霍亂有三名一名胃反言其胃氣虛逆反吐飲食也二名霍亂言其病揮霍之間便致繚亂也三名走哺言其哺食變逆者也診其脉來代者霍亂又脉代而絕者亦霍亂也霍亂脉大可治微細不可治霍亂吐下脉微遲氣息劣口不欲言者不可治

養生方云七月食蜜令人暴下發霍亂

霍亂心腹痛候

冷熱不調飲食不節使人陰陽清濁之氣相干而變亂於腸胃之間則成霍亂霍亂而心腹痛者是風邪之氣客於藏府之間冷氣與真氣相擊或上攻心或下攻腹故心腹痛也

霍亂嘔吐候

冷熱不調飲食不節使人陰陽清濁之氣相干而變亂於腸胃之間則成霍亂霍亂而嘔吐者是冷氣客於府藏之間或上攻於心則心痛或下攻於腹則腹痛若先心痛者則先吐先腹痛者則先利而此嘔吐是冷入於胃胃氣變亂冷邪既盛穀氣

不和胃氣逆上故嘔吐也

霍亂心腹脹滿候

冷熱不調飲食不節使人陰陽清濁之氣相干而變亂於腸胃之間則成霍亂霍亂而心腹脹滿者是寒氣與藏氣相搏直邪相攻不得吐利故令心腹脹滿其有吐利過多藏虛邪猶未盡邪搏於氣氣不宜發亦令心腹脹滿

霍亂下利候

冷熱不調飲食不節使人陰陽清濁之氣相干而變亂於腸胃之間則成霍亂霍亂而下利是冷氣

先入於腸胃腸胃之氣得冷則交擊而痛故霍亂若先腹痛者則先利也

霍亂下利不止候

冷熱不調飲食不節使人陰陽清濁之氣相干而變亂於腸胃之間則成霍亂霍亂而下利不止首因腸胃俱冷而挾宿虛穀氣不消腸滑故洞下不止也利不止虛冷氣極冷入於筋則變轉筋其胃虛冷氣乘之亦變嘔噦

霍亂欲死候

冷氣不調飲食不節使人陰陽清濁之氣相干而

變亂於腸胃之間則成霍亂霍亂欲死者由飲食
不消冷氣內搏或未得吐利或雖得吐利冷氣未
歇致真邪相干陰陽交爭氣厥不理則煩悶逆滿
困乏故欲死也

霍亂嘔噦候

冷熱不調飲食不節使人陰陽清濁之氣相干而
變亂於腸胃之間則成霍亂霍亂而嘔噦者由吐
利後胃虛而逆則嘔噦氣逆遇冷折之氣不通則
噦

霍亂煩渴候

冷熱不調飲食不節使人陰陽清濁之氣相干而
變亂於腸胃之間則成霍亂霍亂而煩渴者由大
吐逆上焦虛氣不調理氣乘於心則煩悶大利則
津液竭津液竭則藏燥藏燥則渴煩渴不止則引
飲引飲則利亦不止也

霍亂心煩候

冷熱不調飲食不節使人陰陽清濁之氣相干而
變亂於腸胃之間則成霍亂霍亂而心煩者由大
吐大利府藏氣暴極夫吐者胃氣逆也利者腸虛
也若大吐大利虛逆則甚三焦不理五藏未和冷

搏於氣逆上乘心故心煩亦有未經吐利心煩者是冷氣入於腸胃水穀得冷則不消蘊瘀不宣氣亦逆上故亦心煩

霍亂乾嘔候

冷氣不調飲食不節使人陰陽清濁之氣相干而變亂於腸胃之間則成霍亂霍亂乾嘔者由吐下之後脾胃虛極三焦不理氣否結於心下氣時逆上故乾嘔乾嘔者謂欲嘔而無所出也若更遇冷冷折於胃氣胃氣不通則變成噦

霍亂心腹築悸候

冷熱不調飲食不節使人陰陽清濁之氣相干而變亂於腸胃之間則成霍亂霍亂而心腹築悸者由吐下之後三焦五藏不和而水氣上乘於心故也腎主水其氣通於陰吐下三焦五藏不和故腎氣亦虛不能制水水不下宣與氣俱上乘心其狀起齊上下從臨至心氣築築然而悸動不定也

霍亂嘔而煩候

冷熱不調飲食不節使人陰陽清濁之氣相干而變亂於腸胃之間則成霍亂霍亂嘔而煩者由吐下後胃虛而氣逆故嘔也氣逆乘心故煩所以嘔

而煩也

乾霍亂候

冷熱不調飲食不節使人陰陽清濁之氣相干而變亂於腸胃之間則成霍亂霍亂者多吐利也乾霍亂者是冷氣搏於腸胃致飲食不消但腹滿煩亂絞痛短氣其腸胃先挾實故不吐利名為乾霍亂也

霍亂四逆候

冷熱不調飲食不節使人陰陽清濁之氣相干而變亂於腸胃之間則成霍亂霍亂而大吐下後其

腸胃俱虛乃至汗出其脈欲絕手足皆冷名為四逆四逆者謂陰陽卒厥絕也

霍亂轉筋候

冷熱不調飲食不節使人陰陽清濁之氣相干而變亂於腸胃之間則成霍亂霍亂而轉筋者由冷氣入於筋故也足之三陰三陽之筋起於人足指手之三陰三陽之筋起於手指並循絡於身夫霍亂大吐下之後陰陽俱虛其血氣虛極則手足逆冷而榮衛不理冷搏於筋則筋為之轉冷入於足之三陰三陽則脚筋轉入於手之三陰三陽則手

則一本无

筋轉隨冷所入之筋筋則轉轉者皆由邪冷之氣擊動其筋而移轉也

中惡霍亂候

冷熱不調飲食不節使人陰陽清濁之氣相干而變亂於腸胃之間則成霍亂而云中惡者謂鬼氣卒中於人也其狀卒然心腹絞痛而客邪內擊與飲食寒冷相搏致陰陽之氣亦相干亂腸胃虛則變吐利煩毒爲中惡霍亂也

霍亂諸病候

霍亂之病由冷熱不調飲食不節陰陽錯亂清濁

赤本作亦

之氣相干在腸胃之間發則心腹絞痛吐利府藏虛弱或煩或渴或嘔噦或手足冷或本挾宿疹今因虛而發也

霍亂後諸病候

冷熱不調飲食不節使人陰陽清濁之氣相干而變亂於腸胃之間則成霍亂而霍亂之後榮衛未和調府藏尚虛冷或吐利不止嘔逆未定或宿疹乘虛而發更生諸病也

霍亂後煩躁卧不安候

冷熱不調飲食不節使人陰陽清濁之氣相干而

變亂於腸胃之間則成霍亂霍亂之後而煩躁卧不安者由吐下之後府藏虛極陰陽未理血虛氣亂故血氣之行未復常度內乘於府藏故煩躁而不得安卧也

霍亂後不除候

冷熱不調飲食不節使人陰陽清濁之氣相干而變亂於腸胃之間則成霍亂霍亂之後而不除者由吐胃膈宿食不盡或不得吐而但利其冷氣不散因而著食入胃胃氣未和故猶脹痛頓滿謂之不除也

轉筋候

轉筋者由榮衛氣虛風冷氣搏於筋故也手足之三陰三陽之筋皆起於手足指而並絡於身若血氣不足陰陽虛者風冷邪氣中於筋隨邪所中之筋筋則轉轉者謂其轉動也經云足太陽下血氣皆少則喜轉筋喜踵下痛者是血氣少則易虛虛而風冷乘之故也診其左手關上肝脉也沉爲陰陰實者肝實也若肉動轉筋左手尺中名神門以候脉足少陰經也浮爲陽陽虛者病若轉筋其湯熨針石別有正方補養宣導今附於後

養生方導引法云偃卧展兩脛兩手外踵者相向

亦鼻內氣自極七息除兩膝寒脛骨疼轉筋

又法覆卧傍視立兩踵生腰鼻內氣去轉筋

又云張脛兩足指號五息令人不轉筋極自用力

張脚痛挽兩指號言寬大去筋節急攣臂痛久行

身開張

又云覆卧傍視立兩踵生腰以鼻內氣自極七息

已除脚中弦痛轉筋脚酸疼一本云治脚弱

筋急候

凡筋中於風熱則弛縱中於風冷則攣急十二經

筋皆起於手足指循絡於身也體虛弱若中風寒

隨邪所中之筋則攣急不可屈伸其湯熨針石別

有正方補養宣導今附於後

養生方導引法云兩手抱足頭不動足向口面不

受氣衆節氣散來往三七欲得捉足左右側身各

各急挽腰不動去四支腰上下髓內冷血脉冷筋

急

又云一足向前互跪押蹠極勢一手向前長努拓

勢一足向後屈一手擗解谿急挽盡勢膝頭樓席

使急回頭漸舉氣融散流向下左右換易四七去

腰伏菟掖下悶疼髓筋急

又云長舒一足一脚屈兩手抱膝三里努膝向前身却挽一肘取勢氣內散消如似骨解逆互換足各別三七漸漸去髀脊冷風冷血筋急

又云張脛兩足指號五息止令人不轉筋極自用
力張脚痛挽兩足指號言寬大去筋節急變楚痛
久行身開張

又云雙手反向拓腰仰頭向後努急手拓處不動
展兩肘頭相向極勢三七去兩臂髀筋急冷血咽
骨樞弱

又云一手拓前極勢長努一手向後長舒盡勢身
似天形左右迭互換手亦二七腰脊不動去身內
八節骨肉冷血筋髓虛項項髀急

又云一足踰地一手向前長舒一足向後極勢長
舒一手一足一時盡意急振二七左右亦然去髓
疼筋急百脉不和

又云兩手掌倒拓兩髀并前極勢上下傍兩掖急
努振搖來去三七竟手不移處努兩肘向上急勢
上下振搖二七欲得捲兩手七自相將三七去項
髀筋脉急勞一手屈捲向後左一手捉肘頭向內

挽之上下一時盡勢屈手散放舒指三左轉手皆極勢四七調肘髀骨筋急張兩手拓向上極勢上下來往三七手不動將兩肘向極勢七不動手肘臂側身極勢左右廻三七去脛骨冷氣風急

結筋候

凡筋中於風熱則弛縱中於風冷則攣急十二經之筋皆起於手足指而絡於身也體虛者風冷之氣中之冷氣停積故結聚謂之結筋也

重刊巢氏諸病源候總論卷之二十二

重刊巢氏諸病源候總論卷之二十三

中惡病諸候

凡十四論

中惡候

中惡者是人精神衰弱為鬼神之氣卒中之也夫
人陰陽順理榮衛調平神守則強邪不干正若將
攝失宜精神衰弱便中鬼毒之氣其狀卒然心腹
刺痛悶亂欲死凡卒中惡腹大而滿者診其脉緊
大而浮者死緊細而微者生又中惡吐血數升脉
沉數細者死浮焱如疾者生中惡者差後餘勢停
滯發作則變成注

中惡死候

中鬼邪之氣卒然心腹絞痛悶絕此是客邪暴盛陰陽為之離絕上下不通故氣暴厥絕如死良久其真氣復生也而有乘年之衰逢月之空失時之和謂之三虛三虛而府藏衰弱精神微羸中之則真氣竭絕則死其得瘥者若餘勢停滯發作則變成注

尸厥候

尸厥者陰氣逆也此由陽脉卒下墜陰脉卒上升陰陽離居榮衛不通真氣厥亂客邪乘之其狀如

死猶微有息而不恒脉尚動而形無知也聽其耳內循循有如嘯之聲而股間暖是也耳內雖無嘯聲而脉動者故當以尸厥治之診其寸口脉沉大而滑沉即為實滑即為氣實氣相搏身温而汗此為入府雖卒厥不知人氣復則自愈也若唇正青身冷此為入藏亦卒厥不知人即死候其左手關上脉陰陽俱虛者足厥陰足少陽俱虛也病苦恍惚尸厥不知人妄有所見

卒死候

卒死者由三虛而遇賊風所為也三虛謂乘年之

衰一也逢月之空二也失時之和三也人有此三
虛而爲賊風所傷使陰氣偏竭於內陽氣阻隔於
外二氣壅閉故暴絕如死若府藏氣未竭者良久
乃蘇然亦有挾鬼神之氣而卒死者皆有頃邪退
乃活也凡中惡及卒忤卒然氣絕其後得蘇若其
邪氣不盡者停滯心腹或心腹痛或身體沉重不
能飲食而成宿疹皆變成注

卒忤候

卒忤者亦名客忤謂邪客之氣卒犯忤人精神也
此是鬼厲之毒氣中惡之類人有魂魄衰弱者則

爲鬼氣所犯忤喜於道間門外得之其狀心腹絞
痛脹滿氣衝心胃或即悶絕不復識人肉色變異
府藏虛竭者不即治乃至於死然其毒氣有輕重
輕者微治而瘥重者侵剋府藏雖當時治療餘氣
停滯久後猶發乃變成注

卒忤死候

犯卒忤客邪鬼氣卒急傷人入於府藏使陰陽離
絕氣血暴不通流奄然厥絕如死狀也良久陰陽
之氣和乃蘇若府藏虛弱者即死亦有雖瘥而毒
氣不盡時發則心腹利痛連滯變成注

鬼擊候

鬼擊者謂鬼厲之氣擊著於人也得之無漸卒者如人以刀矛刺狀胃脇腹內絞急切痛不可抑按或吐血或鼻中出血或下血一名為鬼排言鬼排觸於人也人有氣血虛弱精魂衰微忽與鬼神遇相觸突致為其所排擊輕者困而獲免重者多死

卒魘候

卒魘者屈也謂夢裏為鬼邪之所魘屈人卧不悟皆是魄魄外遊為他邪所執錄欲還未得致成魘也忌火照火照則神魂遂不復入乃至於死而人

有於燈光前魘者是本由明出是以不忌火也其湯熨針石別有正方補養宣導今附於後

養生方導引法云拘魂門制魄戶名曰握固法屈大母指著四小指內抱之積習不止眠時亦不復開令人不魘魅

又云人魘勿然明喚之魘死不疑闇喚之唯好得遠喚亦不得近而急喚亦喜失魂魄也

魘不寤候

人眠睡則魂魄外遊為鬼邪所魘屈其精神弱者魘則久不得寤乃至氣暴絕所以須傍人助喚并

以方術治之乃蘇
人自縊死候
人有不得意志者多生忿恨往往自縊以繩物係
頸自懸挂致死呼為自縊若覺早雖已死徐徐捧
下其陰陽經絡雖暴壅閉而藏府真氣故有未盡
所以猶可救療故有得活者若見其懸挂便匆遽
截斷其繩舊云則不可救此言氣已壅閉繩忽暴
斷其氣雖通而奔逆運悶故則氣不能還即不得
復生又云自縊死旦至暮雖已冷必可治暮至旦
則難治此謂其晝則陽盛其氣易通夜則陰盛其

氣難通

又云夏則夜短又熱則易活又云氣雖已斷而心
微溫者一日已上猶可活也

溺死候

人為水所沒溺水從孔竅入灌注府藏其氣壅閉
故死若早拯救得出即泄瀉其水令氣血得通便
得活又云經半日及一日猶可活氣若已絕心上
睽亦可活

中熱暍候

夏月炎熱人冒涉途路熱毒入內與五藏相并客

邪熾盛或鬱痰不宜致陰氣卒絕陽氣暴壅經絡不通故奄然悶絕謂之暈然此乃外邪所擊真藏未壞若便遇治救氣宣則蘇夫熱暈不可得冷得冷便死此謂外卒以冷觸其熱蘊積於內不得宣發故也

冒熱困乏候

人盛暑之時觸冒大熱熱毒氣入藏府則令人煩悶鬱冒至於困乏也

凍死候

人有在於途路逢凄風苦雨繁霜大雪衣服露濡

冷氣入藏致令陰氣閉於內陽氣絕於外榮衛結澀不復流通故致噤絕而死若早得救療血溫氣通則生又云凍死一日猶可治過此則不可

尸病諸候

凡十二論

諸尸候

人身內自有三尸諸蟲與人俱生而此蟲忌血惡能與鬼靈相通常接引外邪爲人患害其發作之狀或沉沉默默不的知所苦而無處不惡或腹痛脹急或礫塊踊起或牽引腰脊或精神雜錯變狀多端其病大體畧同而有小異但以一方治之者

故名諸尸也

飛尸候

飛尸者發無由漸忽然而至若飛走之急疾故謂之飛尸其狀心腹刺痛氣息喘急脹滿上衝心胃者是也

遁尸候

遁尸者言其停遁在人肌肉血脉之間若卒有犯觸即發動亦令人心腹脹滿刺痛氣息喘急傍攻兩脇上衝心胃瘥後復發停遁不消故謂之遁尸也

沉尸候

沉尸者發時亦心腹絞痛脹滿喘急衝刺心胃攻擊脇肋雖歇之後猶沉痼在人府藏令人四體無處不惡故謂之沉尸

風尸候

風尸者在人四肢循環經絡其狀冷躍去來沉沉默默不知痛處若衝風則發是也

尸注候

尸注病者則是五尸內之尸注而挾外鬼邪之氣流注身體令人寒熱淋瀝沉沉默默不知所苦

冷本作淫

而無處不惡或腹痛脹滿喘急不得氣息上衝心
胃傍攻兩脇或礫塊踊起或攣引腰脊或舉身沉
重精神雜錯恒覺昏謬每節氣改變輒致大惡積
月累年漸就頓滯以至於死死後復易傍人乃至
滅門以其尸病注易傍人故為尸注

伏尸候

伏尸者謂其病隱伏在人五藏內積年不除未發
之時身體平調都如無患若發動則心腹刺痛脹
滿喘急其湯熨針石別有正方補養宣導今附於
後

養神方導引法云叩齒二七過輒咽氣二七過如
此三百通乃止為之二十日日邪氣悉去六十日
小病愈百日大病除伏尸皆去面體光澤

陰尸候

陰尸者由體虛受於外邪搏於陰氣陰氣壅積初
著之狀起於皮膚內卒有物狀似蝦蟇經宿與身
內尸蟲相搏如杯大動搖掣痛不可堪忍此多因
天雨得之過數日不治即死

冷尸候

冷尸者由是身內尸蟲與外邪相接引為病發動

亦心腹脹滿刺痛氣急但因觸冷即發故謂之冷尸

寒尸候

寒尸者由身内尸蟲與外邪相引接所成發動亦令人心腹脹滿刺痛但以其至冬月感於寒氣則發故謂之寒尸

喪尸候

人有年命衰弱至於喪死之處而心意忽有所畏惡其身内尸蟲性既忌惡便更接引外邪共為疹病其發亦心腹刺痛脹滿氣急但逢喪處其病則

發故謂之喪尸

尸氣候

人有觸值死尸或臨尸其尸氣入腹内與尸蟲相接成病其發亦心腹刺痛脹滿氣急但聞尸氣則發故謂之尸氣

重刊巢氏諸病源候總論卷二十三

重刊巢氏諸病源候總論卷之二十四

注病諸候 凡三十四論

諸注候

凡注之言住也謂邪氣居住人身內故名爲注此由陰陽失守經絡空虛風寒暑濕勞倦之所致也其傷寒不時發汗或發汗不得真汗三陽傳於諸陰入於五藏不時除瘥留滯或宿食冷熱不調邪氣流注或乍感生死之氣卒犯鬼物之精皆能成此病其變狀多端乃至三十六種九十九種而方不皆顯其名也又有九種注一曰風注皮肉掣振

卷之二十四

九

或遊易不定一年之後頭髮墮落頸項掣痛骨立
解鳴兩目疼鼻中酸切牙齒蟲蝕又云其病人欲
得解頭却巾頭痛此名溫風溫風人體熱頭痛骨節
兩強此名汗風或逆風逆風在手腳此名柔風
結或噉食眠卧汗出此名水風或腦轉肉裂目中
系痛不欲聞人語聲此名大風或不覺絕倒口有
白沫此名絕風或被髮狂走打破人物此名顛風
或叫呼罵詈獨語談笑此名狂風或口噤面喎戾
四支不隨此名寄風或體上生瘡眉毛墮落此名
糾風或頑痺如蚝螫或瘡或痒或痛此名蚝風或

舉身戰動或鼻塞此名單風又云人死三年之外
魂神因作風塵著人成病則名風注二曰寒注心
腹懊痛嘔沫二年之後大便便血吐逆青沫心懊
痛鞞腹滿腰脊疼強痛三曰氣注走入神機妄言
百日之後體皮腫起乍來乍去一年之後體滿失
顏色三年之後變吐作蟲難治四曰生注心脇痛
轉移無常三日之後體中痛移易牽掣衝絞心脇
一年之後顏目赤精澤青黑二年之後欬逆下痢
變作蟲難治五曰涼注心下乍熱乍寒一年之後
四支重喜卧噫酢體常浮腫往來不時皮肉黑羸

瘦生癖目黃瓜甲及口唇青六曰酒注體氣動熱
氣從胃中上下無處不痛一年之後四支重喜臥
喜噦噫酸體面浮腫往來不時七曰食注心下鞞
痛懊懷徹背一年之後令人羸瘦虛腫先從脚起
體肉變黑臍內時絞痛八曰水注手脚起腫百日
之後體肉變黃髮落目失明一年之後難治三年
身體腫水轉盛體生蟲死不可治九曰尸注體痛
牽掣非常七日之後體肉變白駭咽喉內吞如有
物兩脇裏鞞時痛凡欲知是注非注取紙覆痛處
燒頭髮令熱以簇紙上若是注髮黏著紙此注氣

引之也若非注髮即不著紙診其注病脉浮大可
治細而數難治

養生方云諸濕食不見影食之成卒注

風注候

注之言住也言其連滯停住也風注之狀皮膚遊
易往來痛無常處是也由體虛受風邪邪氣客於
榮衛隨氣行遊故謂風注其湯熨針石別有正方
補養宣導今附於後

養生方導引法云兩手交拓兩膊頭面兩肘頭仰
上極勢身平頭仰同時取勢肘頭上下三七搖之

去臍肘風注咽項急血脉不通

鬼注候

注之言住也言其連滯停住也人有先無他病忽被鬼排擊當時或心腹刺痛或悶絕倒地如中惡之類其得差之後餘氣不歇停住積久有時發動連滯停住乃至於死死後注易傍人故謂之鬼注

五注候

注者住也言其連滯停注死又注易傍人也注病之狀或乍寒乍熱或皮膚淫躍或心腹脹刺痛或支節沉重變狀多端而方云三十六種九十九種

及此等五注病皆不顯出其名大體與諸注皆同

轉注候

轉注言死又注易傍人轉注之狀與諸注畧同以其在於身內移轉無常故謂之轉注

生注候

注者住也言其病連滯停住死又注易傍人也人有陰陽不調和血氣虛弱與患注人同共居處或看侍扶接而注氣流移染易得上與病者相似故名生注

死注候

上本作注

人有病注死者人至其家染病與死者相似遂至於死復易傍人故謂之死注

邪注候

注者住也言其病連滯停住死又注易傍人也凡云邪者不正之氣也謂人之府藏血氣為正氣其風寒暑濕魅魍魎皆謂為邪也邪注者由人體虛弱為邪氣所傷貫注經絡留滯府藏令人神志不定或悲或恐故謂之邪注

氣注候

注者住也言其病連滯停住死又注易傍人也風

邪搏於肺氣所為也肺主氣氣通行表裏邪乘虛弱故相搏之隨氣遊走衝擊痛無定所故名為氣注

寒注候

人虛為寒邪所傷又搏於陰陰氣久不泄從外流內結積其病之狀心腹痛而嘔沫瓜青休作有時至冬便劇故名為寒注也

寒熱注候

注者住也言其病連滯停住死又注易傍人也陰陽俱虛府藏不和為風邪搏於血氣血者陰也氣

者陽也邪搏於陰則寒搏於陽則熱致使陰陽不調互相乘加故發寒熱去來連年有時暫瘥而復發故謂之寒熱注

冷注候

注者住也言其病連滯停住死又注易傍人也陰陽偏虛為冷邪所傷留連府藏停滯經絡內外貫注得冷則發腹內時時痛骨節痠疼故謂之冷注其湯熨針石別有正方補養宣導今附於後

卷生方專引法云一手長舒合掌二手捉頰挽之

向外一特極勢二七左右亦然手不動兩向側勢

二李作一

急挽之二七去頸骨急強頭風腦旋喉痺髀內冷

注偏風

蠱注候

注者住也言其病連滯停住死又注易傍人也蠱是聚蛇蟲之類以器皿盛之令其自相噉食餘有一箇存者為蠱也而能變化人有造作敬事之者以毒害於佗多於飲食內而行用之入中之者心悶腹痛其食五藏盡則死有緩有急急者倉卒十數日之間便死緩者延引歲月遊走腹內常氣力羸憊骨節沉重發則心腹煩懊而痛令人所食之

物亦變化為蠱漸侵食府藏盡而死則病流注染著傍人故謂之蠱注

毒注候

注者住也言其病連滯停住死又注易傍人也毒者是鬼毒之氣因飲食入人腹內或上至喉間狀如有物吞吐不出或遊走身體痛如錐刀所刺連滯停久故謂之毒注

惡注候

注者住也言其病連滯停住死又注易傍人也惡注者惡毒之氣人體虛者受之毒氣入於經絡遂

流移心腹其狀往來擊痛痛不一處故名為惡注

注忤候

注者住也言其病連滯停住死又注易傍人也忤者犯也人有卒然心腹擊痛乃至頓悶謂之客忤是觸犯鬼邪之毒氣當時療治雖歇餘毒不盡留任身體隨血氣而行發則四肢肌肉淫奕或五內刺痛時休時作其變動無常是因犯忤得之成注故名為注忤

遁注候

注者住也言其病連滯停住死又注易傍人也由

人體虛受邪毒之氣停遁經絡藏府之間發則四支沉重而腹內刺痛發作無時病亦無定以其停遁不差故謂之遁注

養生方云背汗倚壁成遁注又雞肉合鰾肉食之令人病成遁注

走注候

注者住也言其病連滯停住死又注易傍人也人體虛受邪氣邪氣隨血而行或淫奕皮膚去來擊痛遊走無有常所故名爲走注

養生方云食米甘甜粥變成走注又兩脇也

温注候

注者住也言其病連滯停住死又注易傍人也人有染温熱之病瘥後餘毒不除停滯皮膚之間流入藏府之內令人血氣虛弱不甚變食或起或卧沉滯不瘥時時發熱名爲温注

喪注候

注者住也言其病連滯停住死又注易傍人也人有臨尸喪體虛者則受其氣停經絡府藏若觸見喪柩便即動則心腹刺痛乃至變吐故謂之喪注
哭注候

注者任也言其病連滯停任死又注易傍人也人有因哭泣悲傷情性感動府藏致虛凶邪之氣因入腹內使人四肢沉重其後若自哭及聞哭聲悵然不能自禁持悲感不已故謂之哭注

殃注候

注者任也言其病連滯停任死又注易傍人也人有染疫癘之氣致死其餘殃不息流注子孫親族得病證狀與死者相似故名爲殃注

食注候

注者任也言其病連滯停任死又注易傍人也人

有因吉凶坐席飲噉而有外邪惡毒之氣隨食飲入五藏沉滯在內流注於外使人支體沉重心腹絞痛乍瘥乍發以其因食得之故謂之食注

水注候

注者任也言其病連滯停任死又注易傍人也人腎虛受邪不能通傳水液故也腎與膀胱合俱主水膀胱爲津液之府腎氣下通于陰若腎氣平和則能通傳水液若虛則不能通傳脾與胃合俱主土胃爲水穀之海脾候身之肌肉土性本尅水今腎不能通傳則水氣盛溢致令脾胃翻弱不能尅

水故水氣流散四支內潰五藏令人身體虛腫腹
內鼓脹淹滯積久乍瘥乍甚故謂之水注

骨注候

注者住也言其病連滯停住死又注易傍人也凡
人血氣虛為風邪所傷初始客在皮膚後重遇氣
血勞損骨髓空虛遂流注停滯令人氣血減耗肌
肉消盡骨髓間時噲噲而熱或澱澱而汗柴瘦骨
立故謂之骨注

血注候

注者住也言其病連滯停住死又注易傍人也人

血氣虛為邪所乘故也心主血脈心為五藏之主
血虛受邪心氣亦不足其狀邪氣與血并心守
虛恍惚不定邪并於血則經脈之內淫奕沉重往
來休作有時連注不差故謂之血注

濕痺注候

注者住也言其病連滯停住死又注易傍人也凡
有人風寒濕三氣合至而為痺也濕痺者是濕氣
多也名為濕痺濕痺之狀四支或緩或急骨節疼
痛邪氣往來連注不差休作無度故為濕痺注

勞注候

注者住也言其病連滯停住死又注易傍人也人大勞虛而血氣空竭為風邪所乘致不平復小運動便四支體節沉重虛喑吸乏汗出連滯不差小勞則極故謂之勞注

微注候

注者住也言其病連滯停住死又注易傍人也人血氣虛損為微風所乘搏人血氣在於皮膚絡脉之間隨氣遊走與氣相擊而痛去來無有常處但邪勢浮薄去來幾微而連滯不瘥故謂之微注

泄注候

注者住也言其病連滯停住死又注易傍人也人府藏虛弱真氣外泄致風邪內侵邪搏於氣乘心之經絡則心痛如蟲嚙氣上搏喉間如有物之狀吞吐不去發作有時連注不瘥故謂之泄注

石注候

注者住也言其病連滯停住死又注易傍人也人血氣虛為風冷邪氣客在皮膚折於血氣或痛或腫其牢強如石故謂之石注

產注候

注者住也言其病連滯停住死又注易傍人也人

產後經絡空虛血氣傷竭為風邪所搏致不平復
虛乏羸極血氣減少形體柴瘦沉痼不已因產後
得之故謂之產注

土注候

注者任也言其病連滯停住死又注易傍人也夫
五行金木水火土六甲之辰並有禁忌人稟陰陽
而生含血氣而長人之五藏配合五行土內主於
脾氣為五行五藏之主其所禁忌尤難觸犯人有
居住穿鑿地土不擇便利觸犯禁害土氣與入血
氣相感便致疾病其狀土氣流注皮膚連入府藏

骨節沉重遍身虛腫其腫自破故謂之土注

飲注候

注者任也言其病連滯停住死又注易傍人也人
飲水漿多水氣不消停積為飲而重因躰虛受風
冷風冷搏於飲則成結實風飲俱乘於府藏使陰
陽不宣寒熱來往沉滯積月累時故名為飲注

重刊巢氏諸病源候總論卷之二十四

此本有誤... 金瓶梅卷二十四... 此本有誤... 金瓶梅卷二十四...

重刊巢氏諸病源候總論卷之二十五

蠱毒病諸候 上 凡九論

蠱毒候

凡蠱毒有數種皆是變惑之氣人有故造作之多
取蟲蛇之類以器皿盛貯任其自相噉食唯有一
物獨在者即謂之為蠱便能變惑隨逐酒食為人
患禍患禍於他則蠱主吉利所以不羈之徒而畜
事之又有飛蠱去來無由漸狀如鬼氣者得之卒
重凡中蠱病多趨於死以其毒害勢甚故云蠱毒
著蠱毒面色青黃者是蛇蠱其脉洪壯病發之時

腹內熱悶胃脇支滿舌本脹強不喜言語身體恒痛又心腹似如蟲行顏色赤唇口乾燥經年不治肝鬲爛而死其面色赤黃者是蜴蜥蠱其脉浮滑而短病發之時腰背微滿手脚唇口悉皆習習而喉脉急舌上生瘡二百日不治噉入心肝盡亂下膿血羸瘦顏色枯黑而死其面色青白又云其脉沉濡病發時咽喉塞不欲聞人語腹內鳴喚或下或上天陰雨轉劇皮內如蟲行手脚煩熱嗜醋食欬唾膿血顏色乍白乍青腹內脹滿狀如蝦蟇若成蟲吐出成科斗形是蝦蟇蠱經年不治噉人脾

胃盡唇口裂而死其脉緩而散者病發之時身體乍冷乍熱手脚煩疼無時節吐逆小便赤黃腹內悶胃痛顏色多青毒或吐出似蜣螂有足翅是蜣螂蠱經年不治噉人血脉枯盡而死欲知是蠱與非當令病人唾水內沉者是蠱浮者非蠱

又云旦起取井花水未食前當令病人唾水內唾如柱脚直下沉者是蠱毒沉散不至下者草毒又云含大豆若是蠱豆脹皮脫若非蠱豆不爛脫又云以鵝皮置病人卧下勿令病人知若病劇者是蠱也又云取新生雞子煮熟去皮留黃白令完全

日晚口含以齒微微隱之勿令破作兩齒時夜吐
一丸上著霜露內且看大青是蠱毒也昔有人食
新變鯉魚中毒病心腹痛心下鞞發熱煩冤欲得
水洗沃身體搖動如魚得水狀有人診云是蠱其
家云野間相承無此毒不作蠱治遂死其湯熨針
石別有正方補養宣導今附於後

養生方導引法云兩手著頭相叉坐地緩舒兩脚
以兩手從外抱膝中痛低頭入兩膝間兩手交叉
頭十二通愈蠱毒及三尸毒腰中大氣
又云常度日月星辰清淨以雞鳴安身卧嗽口三

形本作狀

咽之調五藏殺蠱蟲令人長生治心腹痛

又云治百病邪蠱當正偃卧閉目閉氣內視丹田
以鼻徐徐內氣令腹極滿徐徐以口吐之勿令有
聲令入多出少以微為故存視五藏各如其形色
又存胃中令解明潔白如素為之倦極汗出乃止
以粉粉身摩捋形體汗不出而倦者亦可止明日
復為之又當存作大雷電隆晃走入腹中為之不
止病自除

蠱吐血候

蠱是合聚蟲蛇之類以器皿盛之任其相噉食餘

一存者名為蠱能害人食人府藏其狀心切痛如
被物齧或鞞面目青黃病變無常是先傷於鬲上
則吐血也不即治之食藏府盡則死

蠱下血候

蠱是合聚蟲蛇之類以器皿盛之任其自相食噉
餘留一存者為蠱能變化為毒害人有事之以毒
害多因飲食內行之人中之者心腹懊痛煩毒不
可忍食人五藏下血瘀黑如爛雞肝

氐羌毒候

氐羌毒者猶是蠱毒之類於氐羌界域得之故名

焉然其發病之狀猶如中蠱毒心腹刺痛食人五
藏吐血利血故是蠱之類也

猫鬼候

猫鬼者云是老狸野物之精變為鬼蜮而依附於
人人畜事之猶如事蠱以毒害人其病狀心腹刺
痛食人府藏吐血利血而死

野道候

野道者是無主之蠱也人有畜事蠱以毒害人為
惡既積乃至死滅絕其蠱則無所依止浮游田野
道路之間有犯害人者其病發猶是蠱之狀但以

蟲字作蠱

肉垂一本作大垂

逐一本作逐

其於田野道路得之故以謂之野道

射工候

江南有射工毒蟲一名短狐一名蜮常在山澗水內此蟲口內有橫骨狀如角弓其蟲形正黑狀如肉蠻生鬻髮而有雌雄者口邊兩角角端有捩能屈伸冬月並在土內蟄其上氣蒸怵怵冬月有雪落其上不凝夏月在水內人行水上及以水洗浴或因大雨潦時仍逐水便流入人家或遇道上牛馬等跡內即停住其含沙射人影便病初得時或如傷寒或似中惡或口不能語或身體苦強或惡

說一本作欺

寒熱四支拘急頭痛骨惰屈伸張口欠欬或清朝小蘇晡夕則劇劇者不過三日則齒間有血出不即治殺人又云初始謹候先寒熱惡冷欠欬筋急頭痛目疼狀如傷寒亦如中尸便不能語朝旦小蘇晡夕輒劇寒熱悶亂是也始得三四日可治急者七日皆死緩者二七日遠不過三七日皆死其毒中人初未有瘡但惡風癢癢寒熱或如針刺及其成瘡初如豆粒黑子或如火燒或如蠅虻尿瘡皆肉內有穿空如火針孔也其射中人頭面尤急腰以上去人心近者多死中人腰以下者小寬不

治亦死雖不死皆百日内乃可保瘡又云瘡有數種其一種中人瘡正黑如蠶子狀或周徧悉赤衣被犯之如有芒刺痛其一種作瘡久即穿陷或鎮寒熱其一種如火炙人肉燦起作瘡此最急數日殺人其一種突起如石癬狀俱能殺人自有遲速耳大都此病多令人寒熱欠伸張口閉眼此蟲冬月蟄在土內人有識之者取帶之溪邊行亦佳若得此病毒仍以爲屑漸服之夏月在水中者則不可用

沙蟲候

山內水間有沙蟲其蟲甚細不可見人入水浴及汲水澡浴此蟲著身及陰雨日行草間亦著人便鑽入皮裏其診法初得時皮上正赤如小豆黍粟以手摩赤上痛如刺過三日之後令百節疼強痛寒熱赤上發瘡此蟲漸入至骨則殺人在山澗洗浴竟巾拭燬燬如芒毛針刺熟看見處以竹簪挑拂去之已深者用針挑取蟲子正如疥蟲著瓜上映光劣見行動也挑不得灸上三七壯則蟲死病除若止兩三不能爲害多處不可盡挑灸挑灸其上而猶覺昏昏是其已大深便應須依土俗作

考一本作易

方術拂出之并作諸藥湯浴皆得一二升出都盡
乃止此七日內宜瘡不爾則續有飛蟲來入攻噉
心藏便死飛蟲白色如韭葉大長四五寸初著腹
脇腫痛如刺即破雞揄之盡出食雞或得三四數
過與取盡乃止兼取麝香犀角護其內作此治可
瘡勿謂小小不速治則殺人彼土呼此病為呼渣
暑沙作渣讀如鳥長尾蚩蚩音也言此蟲能招呼沙蟲入人體內
人行有得沙蟲還至即以火自灸燎令徧則此蟲
自墮地也

水毒候

自三吳已東及南諸山郡山縣有山谷溪源處有
水毒病春秋輒得一名中水一名中溪一名中灑
蘇駭一名水中病亦名溪温令人中溪以其病與
射工診候相似通呼溪病其實有異有瘡是射工
無瘡是溪病初得惡寒頭微痛目匡疼心內煩懊
四支振焮腰背骨節皆強兩膝疼或噏噏熱但欲
睡旦醒暮劇手足指逆冷至肘膝二三日則腹生
虫食下部肛內有瘡不痒不痛令人不覺視之乃
知不即治六七日下部便膿潰虫上食五藏熱盛
煩毒注下不禁八九日死一云十餘日死水毒有

陰陽覺之急視下部若有瘡正亦如截肉者爲陽毒最急若瘡如鱧魚齒者爲陰毒猶小緩皆殺人不過二十日又云水毒有雌雄脉洪大而數者爲陽是雄溪易治宜先發汗及浴脉沉細遲者爲陰是雌溪難治欲知審是中水者手足指冷即是若不冷非也其冷或一寸或至腕或至肘膝冷至二寸爲微至肘膝爲劇又云作數斗湯以蒜四五升搗碎投湯內消息視之莫令大熱絞去滓適寒溫以自浴若身體發赤斑文者是也又云若有發瘡處但如黑點繞邊赤狀似雞眼在高處難治下處

易治無復餘異診但同覺寒熱頑痛腰背急強手脚冷欠故欲眠朝瘥暮劇便判是溪病不假蒜湯及視下部瘡也此證者至困時亦不皆洞利及齒間血出惟熱勢猛者則心腹煩亂不食而狂語或有下血物如爛肝十餘日至二十日則死不測虫食五藏肛傷以不死

又云溪病不歇仍飛蠱來入或皮膚腹脇間突起如燒痛如刺登破生雞掄上輒得白虫狀似蛆長四五六七寸或三四六八枚無定此即應是所云虫噉食五藏及下部之事又云中溪及射工法急

救令七日內瘥不爾則有飛蠱來入人身內攻噉
五藏便死彼土辟却之法畧與射工相似

重刊巢氏諸病源候總論卷之二十五

重刊巢氏諸病源候總論卷之二十六

蠱毒病諸候 下 凡二十七論

解諸毒候

凡藥有大毒不可入口鼻耳目即殺人者一曰鈎
吻生朱崖二曰鴟又名鴟曰狀如黑雄雞生山中
三曰陰命赤色著木懸其子生山海四曰海薑狀
如龍赤色生海中五曰鴟羽狀如雀黑項赤喙食
蝮蛇生海內但被此諸毒藥發動之狀皆似勞黃
頭項強直背痛而欲寒四支酸灑手悴色枯肌肉
纏急神情不樂又欲似瘴病或振寒如瘧或壯熱

似時行或吐或利多舌頭痛又言人齒色黑舌色
赤多黑少並著藥之候也嶺南俚人別有不強藥
有藍藥有焦銅藥金藥菌藥此五種藥中人者亦
能殺人但此毒初著人不能知欲知是毒非毒者
初得便以灰磨洗好熟銀令淨復以水楊枝洗口
齒含此銀一宿卧明旦吐出看之銀黑者是不強
藥銀青黑者是藍藥銀紫斑者是焦銅藥此三種
但以不強藥最急毒若熱酒食裏著者六七日便
覺異若冷酒食裏著經半月始可知耳若含銀銀
色不異而病候與著藥之狀不殊心疑是毒欲得

即知者可食鯉魚鱸食竟此毒即發亦空腹取銀
口含之可兩食頃出著露下明旦看銀色若變黑
即是藥毒又言取雞子煮去殼令病人齒齧雞子
白處亦著露下若齒齧痕處黑即是也又言覺四
大不調即須空腹食炙雞炙鴉等肉觸犯令藥
發即治之便差若久不治毒侵腸胃難復攻治若
定知著藥而四大未羸者取大戟長三寸許食之
必大吐利若色青者是焦銅藥色赤者是金藥吐
菌子者是菌藥此外雜藥利亦無定色但小異常
利耳又有兩種毒藥並名當孤草其一種著人時

脈浮大而洪病發時齶齶惡寒頭微痛乾嘔背迫
急口噤不覺嚙舌大小便秘澀眼匡唇口指甲頰
色皆青是也又一種當狐草毒者其病發時口噤
而乾舌不得言咽喉如錐刀刺胃中甚熱臍胛滿
不至百日身體脣口手脚指甲青而死又若烏頭
毒者其病發時咽喉強而眼睛疼鼻中艾臭手脚
沉重常嘔吐腹中熱悶脣口習習顏色乍青乍赤
經百日死凡人若色黑大骨及肥者皆胃厚則勝
毒若瘦者則胃薄不勝毒也

解諸藥毒候

凡藥物云有毒及有大毒者皆能變亂於人爲害
亦能殺人但毒有大小自可隨所犯而救解之但
著毒重者亦令人發病時咽喉強直而兩眼睛疼
鼻乾手脚沉重常嘔吐腹裏熱悶脣口習習顏色
乍青乍赤經百日便死其輕者乃身體習習而痺
心胃涌漏然而吐或利無度是也但從酒得者難
治言酒性行諸血脉流徧周體故難治因食得者
易愈言食與藥俱入胃胃能容雜毒又逐大便秘
毒氣毒氣未流入血脉故易治若但覺有前諸候
便以解毒藥法救之

食鯢鮫魚中毒候

此魚肝及腹內子有大毒不可食食之往往致死

食蟹中毒候

此蟹食水菘水菘有大毒故蟹亦有毒中其毒則悶亂欲死若經霜已後遇毒即不能害人未被霜蟹煮食之則多有中毒令人悶亂精神不安

食諸菜蕈菌中毒候

凡園圃所種之菜本無毒但蕈菌等物皆是草木變化所生出於樹者為蕈生於地者為菌並是鬱蒸濕氣變化所生故或有毒者人食遇此毒多致

死甚疾速其不死者猶能令煩悶吐利良久始醒

食諸蟲中毒候

野菜芹苳之類多有毒蟲水蛭附之人誤食之便中其毒亦能悶亂煩躁不安

飲食大醉連日不解候

飲酒過多酒毒漬於腸胃流溢經絡使血脉充滿令人煩毒昏亂嘔吐無度乃至累日不醒往往有腹背穿穴者是酒熱毒氣所為故須搖動其身以消散也

飲酒中毒候

凡酒性有毒人若飲之有不能消便令人煩毒悶
亂其湯熨針石別有正方補養宣導今附於後
養生方云正坐仰天呼出酒食醉飽之氣出氣之
後立飢且醒

飲酒腹滿不消候

夫酒性宣通而不停聚故醉而復醒隨血脈流散
故也今人有榮衛否澀痰水停積者因復飲酒不
至大醉大吐故酒與痰相搏不能消散故令腹滿
不消

惡酒候

酒者水穀之精也其氣慄悍而有火毒入於胃則
酒脹氣逆上逆於胃內蘊於肝膽故令肝浮膽橫
而狂悖變怒失於常性故云惡酒也

飲酒後諸病候

酒性有毒而復大熱飲之過多故毒熱氣滲溢經
絡浸溢腑臟而生諸病也或煩毒壯熱而似傷寒
或洒淅惡寒有同溫瘧或吐利不安或嘔逆煩悶
隨藏氣虛實而生病焉病候非一故云諸病

服藥失度候

凡合和湯藥自有限劑至於圭銖分寸不可乖違

若增加失宜便生他疾其爲病也令人吐下不已
嘔逆而悶亂手足厥冷腹痛轉筋久不以藥解之
亦能致死速治即無害

諸飲食中毒候

凡人往往因飲食忽然困悶少時致甚乃至死者
名爲飲食中毒言人假以毒物投食裏而殺人但
其病頗內或懸癰內初如酸棗大漸漸長大是中
毒也急治則差久不治毒入腹則死但診其脉浮
之無陽微細而不可知者中毒也

食諸肉中毒候

凡可食之肉無甚有毒自死者多因疫氣所斃其
肉則有毒若食此毒肉便令人困悶吐利無度是
中毒

食牛肉中毒候

凡食牛肉有毒者由毒蛇在草牛食因誤噉蛇則
死亦有蛇吐毒著草牛食其草亦死此牛肉則有
大毒又因疫病而死者亦有毒食此牛肉則令人
心悶身體痺甚者乃吐逆下利腹痛不可堪因而
致者非一也

食馬肉中毒候

凡駿馬肉及馬鞍下肉皆有毒不可食之食之則死其有凡馬肉則無毒因疫病死者肉亦有毒此毒中人多洞下而煩亂

食六畜肉中毒候

六畜者謂牛馬猪羊雞狗也凡此等肉本無毒不害人其自死及著疫死者皆有毒中此毒者亦令人心煩悶而吐利無度

食六畜百獸肝中毒候

凡禽獸六畜自死者肝皆有毒不可食往往傷人其疫死者彌甚被其毒者多洞利嘔吐而煩悶不

安

食鬱肉中毒候

鬱肉毒者謂諸生肉及熟肉內器中密閉頭其氣壅積不泄則為鬱肉有毒不幸而食之乃殺人其輕者亦吐利煩亂不安有脯炙之不動得水而動食之亦殺人

食狗肉中毒候

凡狗肉性甚躁熱其疫死及狂死者皆有毒食之難消故令人煩毒悶亂

食猪肉中毒候

凡猪肉本無毒其野田間放或食雜毒物而遇死者此肉則有毒人食之則毒氣攻藏故令人吐利困悶不安

食射茵肉中毒候

射獵人多用射茵藥塗箭頭以射蟲鹿傷皮則死以其有毒故也人獲此肉除箭處毒肉不盡食之則被毒致死其不死者所誤食肉處去毒箭遠毒氣不深其毒則輕雖不死猶能令人困悶吐利身體痺不安茵藥者以生烏頭搗汁日作之是也

食鴨肉成病候

鴨肉本無毒不能損人偶食觸冷不消因結聚成腹內之病

食漏脯中毒候

凡諸肉脯若爲久故茅草屋漏所濕則有大毒食之三日乃成暴癥不可治亦有即殺人者凡脯炙之不動得水則動亦殺人

食魚鱠中毒候

凡人食魚鱠者皆是使生冷之物食之甚利口人多嗜之食傷多則難消化令人心腹否滿煩亂不安

食諸魚中毒候

凡食諸魚有中毒者皆由魚在水中食毒蟲惡草則有毒人食之不能消化即令悶亂不安也

食鱸魚肝中毒候

此魚肝有毒人食之中其毒者即面皮剥落雖爾不至於死

重刊巢氏諸病源候總論卷之二十六

重刊巢氏諸病源候總論卷之二十七

血病諸候

凡九論

吐血候

夫吐血者皆由大虛損及飲酒勞損所致也但肺者五藏上蓋也心肝又俱主於血上焦有邪則傷諸藏藏傷血下入於胃胃得血則悶滿氣逆氣逆故吐血也但吐血有三種一曰內衄二曰肺疽三曰傷胃內衄者出血如鼻衄但不從鼻孔出是近心肺間津出還流入胃內或如豆汁或如衄血凝停胃裏因即滿悶便吐或去數升乃至一斛是也

肺疽者言飲酒之後毒滿便吐吐已後有一合二合或半升一升是也傷胃者是飲食大飽之後胃內冷不能消化則便煩悶強嘔吐之所食之物與氣共上衝蹶因傷損胃口便吐血色鮮正赤是也凡吐血之後體恒惓惓然心裏煩躁悶亂紛紛顛倒不安寸口脉微而弱血氣俱虛則吐血關上脉微而芤亦吐血脉細沉者生喘欬上氣脉數浮大者死久不瘥面色黃黑無復血氣時寒時熱

養生方云思慮傷心心傷則吐衄發則髮焦也

吐血後虛熱胃中否口燥候

吐血之後藏府虛竭榮衛不理陰陽隔絕陽虛於上故身體虛熱膏中否則口燥

嘔血候

夫心者主血肝者藏血愁憂思慮則傷心恚怒氣逆上而不下則傷肝肝心二藏傷故血流散不止氣逆則嘔而出血

唾血候

唾血者由傷損肺肺者爲五藏上蓋易爲傷損若爲熱氣所加則唾血唾上如紅縷者此傷肺也脇下痛唾鮮血者此傷肝關上脉微芤則唾血脉沉

弱者生牢實者死其湯熨針石別有正方補養宣導今附於後

養生方導引法云伸兩脚兩手指着足五指上愈腰折不能低若唾血久疼爲之愈長伸兩脚以兩手提五指七遍愈腰折不能低仰若唾血久疼血病久行身則可卷轉也

舌上出血候

心主血脈而候於舌若心藏有熱則舌上出血如涌泉

大便下血候

此由五藏傷損所爲藏氣既傷則風邪易入熱氣在內亦大便下血鮮而腹痛冷氣在內亦大便血下其色如小豆汁出時疼而不甚痛前便後下血者血來遠前下血後便者血來近遠近者言病在上焦下焦也令人面無血色時寒時熱脈浮弱按之絕者下血

小便血候

心主於血與小腸合若心家有熱結於小腸故小便血也下部脈急而弦者風邪入於少陰則尿血尺脈微而芤亦尿血

養生方云人食甜酪勿食大酢必變為尿血

九竅四支出血候

凡榮衛大虛府藏傷損血脉空竭因而恚怒失節
驚忿過度暴氣逆溢致令腠理開張血脉流散也
言九竅出血喘欬而上氣逆其脉數有熱不得卧
者死

汗血候

肝藏血心之液為汗言肝心俱傷於邪故血從膚
腠而出也

髮毛病諸候

凡十三論

鬚髮禿落候

足少陽膽之經也其榮在鬚足少陰腎之經也其
華在髮衝任之脉為十二經之海謂之血海其別
絡上唇口若血盛則榮於頭髮故鬚髮美若血氣
衰弱經脉虛竭不能榮潤故鬚髮禿落

養生方云熱食汗出勿湯風令髮墮落其湯熨針

石別有正方補養宣導今附於後

養生方云欲理髮向王地既櫛髮之始而微呪曰
泥丸玄華保精長存左為隱月右為日根六合清
煉百神受恩呪畢嚙唾三過能常行之髮不落而

湯一本作中

生

又云當數易梳櫛之取多不得使痛亦可令侍者櫛取多血液不滯髮根常牢

令生鬕候

手陽明為大腸之經其支絡缺盆上頸貫頰入下齒間鬕者是血氣之所生也若手陽明之經血盛則鬕美而長血氣衰少則不生

白髮候

足少陰腎之經也腎主骨髓其華在髮若血氣盛則腎氣強腎氣強則骨髓充滿故髮潤而黑若血

氣虛則腎氣弱腎氣弱則骨髓枯竭故髮變白也其湯熨針石別有正方補養宣導今附於後

養生方導引法云解髮東向坐握固不息一通舉

左右手導引手掩兩耳治頭風令髮不白以手復

持頭五通脉也

又云清旦初起左右手交互從頭上挽兩耳舉又

引鬕髮即流通又云坐地直兩脚以兩手指脚

脛以頭至地調脊諸椎利髮根令長美坐舒兩脚

相去一尺以扼脚兩脛以頂至地十二通調身脊

無患害致精氣潤澤髮根長美者令青黑柔濡滑

澤髮恒不白 **又云**伏解髮東向握固不息一通
舉手左右導引掩兩耳令髮黑不白伏者雙膝著
地額直至地解髮破髻舒頭長敷在地向東者向
長生之術握固兩手如嬰兒握不令氣出不息不
使息出極悶已三噓而長細引一通者一爲之令
此身囊之中滿其氣引之者引此舊身內惡邪伏
氣隨引而出故名導引舉左右手各一通掩兩耳
塞鼻孔三通除白髮患也 **又云**蹲踞以兩手舉
足五趾低頭自極則五藏氣徧至治耳不聞目不
明久爲之則令髮白復黑 **又云**正月十日沐髮

髮白更黑 **又云**千過梳頭頭不白 **又云**正月
一日取五香煮作湯沐頭不白 **又云**十日沐浴
頭不白 **又云**十四日沐浴令齒牢髮黑 **又云**常
向本命櫛髮之始叩齒九通陰呪曰太常散靈五
老反真泥丸玄華保精長存左迴拘月右引日根
六合清煉百疾愈因咽唾三過常數行之使人齒
不痛髮牢不白一云頭腦不痛 **又云**思心氣上
下四布正赤通天地自於大且長令人氣力增益
髮白更黑齒落再生

令長髮候

髮是足少陰之經血所榮也血氣盛則髮長美若
血虛少則髮不長須以藥治之令長

令髮潤澤候

足少陰之經血外養於髮血氣盛髮則光潤若虛
則血不能養髮故髮無潤澤也則須以藥令其潤
澤

髮黃候

足少陰之經血外養於髮血氣盛髮則潤黑虛竭
者不能榮髮故令髮變黃

鬚黃候

足少陽之經血外榮於鬚血氣盛鬚則美而長若
虛少不足不能榮潤於外故令鬚黃

令生眉毛候

足太陽之經其脉起於目内眦上額交巔血氣盛
則眉美有毫血少則眉惡又眉爲風邪所傷則眉
脫皆是血氣傷損不能榮養故須以藥生之

火燒處髮不生候

夫髮之生血氣所潤養也火燒之處瘡痕緻密則
氣血下沉不能榮宣腠理故髮不生

令毛髮不生候

足少陰之血氣其華在髮足太陽之血氣盛則眉
美足少陽之血氣盛則鬚美足陽明之血氣盛則
髮美手陽明之血氣盛則髭美諸經血氣盛則眉
髭鬚髮美澤若虛少枯竭則變黃白悴禿若風邪
乘其經絡血氣改變則異毛惡髮妄生也則須以
藥傳令不生也

白禿候

凡人皆有九蟲在腹內值血氣虛則能侵食而蟻
蟲發動最能生瘡乃成疽癬癢疥之屬無所不為
言白禿者皆由此蟲所作謂在頭生瘡有蟲白痂

甚痒其上髮並禿落不生故謂之白禿

赤禿候

此由頭瘡蟲食髮禿落無白痂有汁皮赤而痒故
謂之赤禿

鬼舐頭候

人有風邪在於頭有偏虛處則髮禿落肌肉枯死
或如錢大或如指大髮不生亦不痒故謂之鬼舐
頭

面體病諸候 凡五論

蛇身候

蛇身者謂人皮膚上如蛇皮而有鱗甲世謂之蛇身也此由血氣否澀不通潤於皮膚故也

面皯候

面皯者謂面上有風熱氣生皯頭如米大亦如穀大白色者是

養生方云醉不可露卧令人面發瘡皯

又云飲酒熱未解以冷水洗面令人面發瘡輕者皯皯

面疝黧候

人面皮上或有如烏麻或如雀卵上之色是也此

由風邪客於皮膚痰飲漬於府藏故生疝黧

養生方云飽食而坐不行步有所作務不但無益

乃使人得積聚不消之病及手足痺面目梨疝

酒皯候

此由飲酒熱勢衝面而遇風冷之氣相搏所生故令鼻面生皯赤皯而然也

嗣面候

嗣面者云面皮上有滓如米粒者也此由膚腠受於風邪搏於津液津液之氣因虛作之也亦言因傳胡粉而皮膚虛者粉氣入腠理化生之也

重刊巢氏諸病源候總論卷之二十七

目赤痛候
凡人肝氣通於目言肝氣有熱熱衝於目故令赤痛
目胎赤候
胎赤者是人初生洗目不淨令穢汁浸漬於眥使
臉赤爛至大不瘥故云胎赤
目風赤候
目者肝之竅風熱在內乘肝其氣外衝於目故見

重刊巢氏諸病源候總論卷之二十八

目病諸候 凡三十八論

目赤痛候

凡人肝氣通於目言肝氣有熱熱衝於目故令赤痛

目胎赤候

胎赤者是人初生洗目不淨令穢汁浸漬於眥使臉赤爛至大不瘥故云胎赤

目風赤候

目者肝之竅風熱在內乘肝其氣外衝於目故見

風淚出目臉皆赤

目赤爛眦候

此由冒觸風日風熱之氣傷於目而眦臉皆赤爛見風彌甚世亦云風眼

目數十年赤候

風熱傷於目眦則眦赤爛其風熱不去故眦常赤爛積年不瘥

目風腫候

目為肝之外候肝虛不足為冷熱之氣所干故氣上衝於目外復遇風冷所擊冷熱相搏而令臉內

結腫或如杏核大或如酸棗之狀腫而因風所發故謂之風腫

目風淚出候

目為肝之外候若被風邪傷肝肝氣不足故令目淚出其湯熨針石別有正方補養宣導今附於後養生方導引法云踞伸右腳兩手抱左膝頭生腰以鼻內氣自極七息除難屈伸拜起去脛中痛痺風目耳聾

又云踞伸左腳兩手抱右膝生腰以鼻內氣自極七息展左足著外除難屈伸拜起去脛中疼一本

云除風目暗耳聾

又云以鼻內氣左手持鼻除目暗泣出鼻內氣口閉自極七息徐兩脇下積血氣

又云端坐生腰除以鼻內氣以右手持鼻除目暗淚若出閉目吐氣鼻中息肉耳聾亦然除傷寒頭痛洗洗皆當以汗出爲度

目淚出不止候

夫五臟六腑皆有津液通於目者爲淚若臟氣不足則不能收制其液故目自然淚出亦不因風而出不止本無赤痛

目膚翳候

陰陽之氣皆上注於目若風邪痰氣乘於腑臟腑臟之氣虛實不調故氣衝於目久不散變生膚翳膚翳者明眼睛上有物如蠅翅者即是

目膚翳覆瞳子候

此言肝臟不足爲風熱之氣所干故於目睛上生翳翳久不散漸漸長侵覆瞳子

目息肉淫膚候

息肉淫膚者此由邪熱在臟氣衝於目熱氣切於血脉蘊積不散結而生息肉在於白睛膚臉之間

即謂之息肉淫膚也

目暗不明候

夫目者五臟六腑陰陽精氣皆上注於目若為血氣充實則視瞻分明血氣虛竭則風邪所侵令目暗不明

養生方云恣樂傷魂魄通於目損於肝則目暗其

湯熨針石別有正方補養宣導今附於後

導引法云蹲踞以兩手舉足五趾頭自極

則五臟氣徧至治耳不聞人語聲目不明又為之則令髮白復黑

又云兩足指五息止引腰背痺偏枯令人耳聞聲

久行眼耳諸根無有壅礙 **又云**伸左脛屈右膝

內壓之五息止引肺去風虛令人目明依經為之

引肺中氣去風虛病令人目明夜中見色與晝無

異 **又云**雞鳴以兩手相摩令熱以熨目三行以

指抑目左右有神光令目明不病痛 **又云**東向

坐不息再通以兩手中指口唾之二七相摩拭目

令人目明以甘泉漱之洗目去其翳垢令目清明

上以內氣洗身中令內睛潔此以外洗去其塵障

又云臥引為三以手爪項邊脉五通令人目明臥

正偃頭下却亢引三通以兩手指爪項邊大脉爲
五通除目暗患久行令人眼夜能見色爲久不已
通見十方無有劑限

目青盲候

青盲者謂眼本無異瞳子黑白分明直不見物耳
但五臟六腑之精氣皆上注於目若藏虛有風邪
痰飲乘之有熱則赤痛無熱但内生鄣是腑臟血
氣不榮於睛故外狀不異只不見物而已是之謂
青盲

養生方云勿塞故井及水瀆令人耳聾目盲

又云正月八日沐浴除目盲

目青盲有翳候

白黑二睛無有損傷瞳子分明但不見物名爲青
盲更加以風熱乘之氣不外泄蘊積於睛間而生
翳似蠅翅者覆瞳子上故謂青盲翳也

目茫茫候

夫目是五臟六腑之精華宗脉之所聚肝之外候
也腑臟虛損爲風邪痰熱所乘氣傳於肝上衝於
目故令視瞻不分明謂之茫茫也凡目病若肝氣
不足兼胃鬲風痰勞熱則目不能遠視視物則茫

茫漠漠也若心氣虛亦令目茫茫或惡見火光視見蜚蠅黃黑也診其左手尺中脉沉爲陰陰實者目視茫茫其脉浮大而緩者此爲逆必死其湯熨針石別有正方補養宣導今附於後

養生方導引法云雞鳴欲起先屈左手噉鹽指以指相摩呪曰西王母女名曰益愈賜我目受之於口即精摩形常雞鳴二七著唾除目茫茫致其精光徹視萬里徧見四方咽二七唾之以熱指摩目二七令人目不暝

雀目候

人有晝而精明至暝則不見物世謂之雀目言其如鳥雀瞑便無所見也

目珠管候

目是五臟六腑之精華宗脉之所聚肝之外候也肝藏血若府藏氣血調和則目精彩明淨若風熱痰飲漬於臟腑使肝藏血氣蘊積衝發於眼津液變生結聚狀如珠管

目珠子脫出候

目是臟腑陰陽之精華宗脉之所聚上液之道肝之外候凡人風熱痰飲漬於臟腑陰陽不和肝氣

蘊積生熱熱衝於目使目睛疼痛熱氣衝擊其珠
子故令脫出

目不能遠視候

夫目不能遠視者由目為肝之外候腑臟之精華
若勞傷腑臟肝氣不足兼受風邪使精華之氣衰
弱故不能遠視

目澀候

目肝之外候也腑臟之精華宗脈之所聚上液之
道若悲哀內動腑臟則液道開而泣下其液竭者
則目澀又風邪內乘其腑臟外傳於液道亦令泣

下而數欠泣竭則目澀若腑臟勞熱熱氣乘於肝
而衝發於目則目熱而澀也甚則赤痛

目眩候

目者五臟六腑之精華宗脈之所聚也筋骨血氣
之精與脈并為目系系上屬於腦若腑臟虛風邪
乘虛隨目系入於腦則令腦轉而目系急則目眇
而眩也

目視一物為兩候

目是五臟六腑之精華凡入腑臟不足精虛而邪
氣乘之則精散故視一物為兩也

目偏視候
目是五臟六腑之精華，八入藏虛而風邪入於目，而瞳子被風所射，睛不正，則偏視。此患亦有從小而得之者，亦有長大方病之者，皆由目之精氣虛而受風邪所射故也。

目飛血候

目肝之外候也。肝藏血，足厥陰也。其脉起足大趾之聚毛，入連於目系。其經脉之血氣虛而為風熱所乘，故血脉生於白睛之上，謂之飛血。

目黑候

目黑者，肝虛故也。目是臟腑之精華，肝之外候而肝藏血，腑藏虛損，血氣不足，故肝虛不能榮於目，致精彩不分明，故目黑。

目暈候

五臟六腑之精華皆上注於目，目為肝之外候。肝藏血，血氣不足，則肝虛致受風邪。風邪搏於精氣，故精氣聚生於白睛之上，繞於黑睛之際，精彩昏濁，黑白不明，審謂之目暈。

眇目候

眇目者是風氣客於瞼背之間，與血氣津液相搏。

使目背痒而淚出目背恒濕故謂之眇目

目眇候

目是腑臟之精華肝之外候夫目上液之道腑臟有熱氣熏於肝衝發於目背眇使液道熱澀滯結成眇也

睢目候

目是腑臟血氣之精華肝之外候然則五臟六腑之血氣皆上榮於目也若血氣虛則膚腠開而受風風客於臉膚之間所以其皮緩縱垂覆於目則不能開世呼為睢目亦名侵風

目眇候

目者腑臟之精華宗脉之所聚肝之外候也風邪停飲在於臟腑侵於肝氣上衝於眼則生翳翳珠管息肉其經絡有偏虛者翳部則偏覆一瞳子故偏不見物謂之眇目

目蜡候 音即

蜡目者是蠅蛆目背成瘡故謂之蜡目

目肥候

肥目者白睛上生點注或如浮萍或如榆莢有如胡粉色者有作青黑色者似羹上脂致令目暗世

呼爲肥目五臟六腑之精華皆上注於目爲肝之外候宗脈所聚上液之道此由腑臟氣虛津液爲邪所搏變化而生也

目胞瘡候

目肝之候也五臟六腑之精華上榮於目腑臟有熱氣乘於肝衝發於目熱氣結聚故睛上生胞瘡也

目膿漏候

目是肝之外候上液之道風熱客於瞼眥之間熱搏於血液令眥內結聚津液乘之不止故成膿汁

不盡謂之膿漏

目封塞候

目肝之外候也肝氣通於目風邪毒氣客於瞼膚之間結聚成腫腫而瞼合不開故謂之封塞然外爲風毒結腫內則蘊積生熱若腫不即消熱勢留滯則變生膚翳息肉白鄣也

目內有丁候

目肝之外候也臟腑熱盛熱乘於腑氣衝於目熱氣結聚而目內變生狀如丁也

針眼候

勢一本作熱

故一本无之

人有眼内眚頭忽結成胞三五日間便生膿汁世呼為偷針此由熱氣客在眚間熱搏於津液所成但其熱勢輕者故止小小結聚汁潰熱歇乃瘥

割目後除痛止血候

夫目生淫膚息肉其根皆從目眚染漸而起五臟六腑之精華上注於目目宗脉之所聚肝之外候也肝藏血十二經脉有起内眚兌眚者風熱氣乘其臟腑臟腑生熱熱氣熏肝衝發於目熱搏血結故生淫膚息肉割之而傷經脉者則令痛不止血出不住即須方藥除療之

二十八卷終

元本无之

重刊巢氏諸病源候總論卷之二十九

鼻病諸候

凡十一論

鼻衄候

經云脾移熱於肝則為驚衄脾土也肝木也木本剋土今脾熱為土氣翻盛逆往乘木是木之虛不能制土故受脾之移熱也肝之神為魂而藏血虛熱則魂神不定故驚也凡血與氣内榮腑臟外循經絡相隨而行於身周而復始血性得寒則凝澀熱則流散而氣肺之所生也肺開竅於鼻熱乘於血則氣亦熱也血氣俱熱血隨氣發出於鼻為鼻

衄診其寸口微芤者衄血寸脈微若寒爲是衄血寸脈微弱尺脈澀發熱弱爲無血必厥其人微嘔夫厥當眩不眩而反頭痛痛爲實下虛上實必衄也肝脈大喜爲衄脈陰陽錯而浮必衄血脈細而數數反在上法當吐而不吐其面顴上小赤眼中白膚上自有細赤脈如髮其趣至黑瞳子上者當衄病人面無血色寒熱脈沉弦者衄也衄發從春至夏爲太陽衄從秋至冬爲陽明衄連日不止者其脈輕輕在肌尺中自浮目精暈黃衄必未止若目精了慧如衄令止脈滑小弱者生實大者死診

人衄其脈小滑者生大躁者死不治也鼻衄脈沉細者生浮大而牢者死

養生方云思慮則傷心心傷則吐衄血

鼻衄不止候

肝藏血肺主氣開竅於鼻血之與氣相隨而行內榮腑臟外循經絡腑臟有熱熱乘血氣血性得熱即流溢妄行發於鼻者爲鼻衄臟虛血盛故衄不止

鼻大衄候

鼻衄由氣虛熱故也肝藏血肺主氣而開竅於鼻

血之與氣相隨而行循於經絡榮於府藏若勞傷過度府藏生熱熱乘血氣血性得熱則流散妄行從鼻出者謂之衄其云鼻大者是指鼻衄而口耳鼻皆出血故云鼻大衄也衄者血各支也衄鼻衄由熱乘血氣也肝藏血肺主氣開竅於鼻損藏府血氣生熱血得熱則流散妄行隨氣發於鼻者名爲鼻衄藏虛不復勞熱停積故衄經久不

鼻衄候

肺主氣其經手太陰之脉也其氣通鼻若肺藏調和則鼻氣通利而知臭香若風冷傷於藏府而邪氣乘於太陰之經其氣蘊積於鼻者則津液壅塞鼻氣不宣調故不知香臭而爲鼽也其湯熨針石別有正方補養宣導今附於後

養生方云東向坐不息三通手捻鼻兩孔治鼻中患交脚蹠坐治鼻中患通脚癰瘡去其涕唾令鼻道通得聞香臭久行不已徹聞十方

鼻生瘡候

鼻是肺之候肺氣通於鼻其藏有熱氣衝於鼻故

生瘡也其湯熨針石別有正方補養宣導今附於後

養生方導引法云踞坐合兩膝張兩足不息五通治鼻瘡

鼻息肉候

肺氣通於鼻肺藏為風冷所乘則鼻氣不和津液壅塞而為鼻齷冷搏於血氣停結鼻內故變生息肉其湯熨針石別有正方補養宣導今附于後

養生方導引法云端坐生腰徐徐以鼻內氣以右手捻鼻除目闇淚苦出徐徐閉目吐氣鼻中息肉

耳聾亦能除傷寒頭痛洗洗皆當以汗出為渡

又云東向坐不息三通以手捻鼻兩孔治鼻中息肉

鼻塞塞氣息不通候

肺氣通於鼻其藏為冷風所傷故鼻氣不宜利壅塞成齷冷氣結聚搏於血氣則生息肉冷氣盛者則息肉生長氣息窒塞不通也

鼻涕候

夫津液涕唾得熱即乾燥得冷則流溢不能自收肺氣通於鼻其藏有冷冷隨氣入乘於鼻故使津

涕不能自收

鼻痛候

肺氣通於鼻風邪隨氣入於鼻內搏於血氣邪正相擊氣道不宣故鼻痛

食諸物誤落鼻內候

頰音頰之間通於鼻道氣入有食物未及下喉或因言語或因嚏咳而氣則逆故食物因氣逆者誤落鼻內

耳病諸候

凡九論

耳聾候

腎為足少陰之經而藏精氣通於耳耳宗脈之所聚也若精氣調和則腎藏強盛耳聞五音若勞傷血氣兼受風邪損於腎藏而精脫精脫者則耳聾然五藏六府十二經脈有絡於耳者其陰陽經氣有相并時并則有藏氣逆名之為厥厥氣相搏入於耳之脈則令聾其腎病精脫耳聾者候頰顛其色黑手少陽之脈動而氣厥逆而耳聾者其候耳內焯焯焯也手太陽厥而聾者其候聾而耳內氣滿

養生

勿塞故井及水瀆令人耳聾目盲其湯

灸針石別有正方補養宣導今附于後

養生方 **道引法**云坐地交叉兩脚以兩手從曲脚

中入低頭又項上治又塞不能自温耳不聞聲

又云脚着項上不息十二通必愈大塞不覺暖熱

又頑冷患耳聾目眩又行即成法法身五六不能

變

耳風聾候

足少陰腎之經宗脉之所聚其氣通於耳其經脉
虛風邪乘之風入於耳之脉使經氣否塞不宣故
為風聾風隨氣脉行於頭腦則聾而時頭痛故謂

之風聾

勞重聾候

足少陰腎之經宗脉之所聚其氣通於耳勞傷於
腎宗脉虛損血氣不足故為勞聾勞聾為病因勞
則甚有時將適得所血氣平和其聾則輕

久聾候

足少陰腎之經宗脉之所聚其氣通於耳勞傷於
腎宗脉虛損血氣不足為風邪所乘故成耳聾勞
傷甚者血虛氣極風邪停滯故為久聾

耳鳴候

腎氣通於耳足少陰腎之經宗脈之所聚勞動經
血而血氣不足宗脈則虛風邪乘虛隨脈入耳與
氣相擊故爲耳鳴診其右手脈寸口名曰氣口以
前脈浮則爲陽手陽明大腸脈也沉則爲陰手太
陰肺脈也陰陽俱虛者此爲血氣虛損宗脈不足
病苦耳鳴嘈嘈眼時妄見光此是肺與大腸俱虛
也左手尺中名曰神門其脈浮爲陽足太陽膀胱
脈也虛者膀胱虛也腎與膀胱合病苦耳鳴忽然
不聞時惡風膀胱虛則三焦實也膀胱爲津液之
府若三焦實則尅消津液尅消津液故膀胱虛也

耳鳴不止則變成聾

聾耳候

耳者宗脈之所聚腎氣之所通足少陰腎之經也
勞傷血氣熱乘虛也入於其經邪隨血氣至耳熱
氣聚則生膿汁故謂之聾耳

耳疼痛候

凡患耳中策策痛者皆是風入於腎之經也不治
流入腎則卒然變脊強背直成瘖也若因痛而腫
生癰癰膿潰邪氣歇則不成瘖所以然者足少陰
爲腎之經宗脈之所聚其氣通於耳上焦有風邪

入於頭腦流至耳內與氣相擊故耳中痛耳為腎候其氣相通腎候腰脊主骨髓故邪流入腎脊強背直

耳聾候

耳聾者耳裏津液結聚所成人耳皆有之輕者不能為患若加以風熱乘之則結鞞成丸核塞耳亦令耳暴聾

耳瘡候

足少陰為腎之經其氣通於耳其經虛風熱乘之隨脈入於耳與血氣相搏故耳生瘡

牙齒病諸候

凡二十一論

牙齒痛候

牙齒痛者是牙齒相引痛牙齒是骨之所終髓之所養手陽明之支脈入於齒若髓氣不足陽明脈虛不能榮於牙齒為風冷所傷故疼痛也又有蟲食於牙齒則齒根有孔蟲居其間又傳受餘齒亦皆疼痛此則針灸不瘥傳藥蟲死乃痛止

牙痛候

牙齒皆是骨之所終髓氣所養而手陽明支脈入於齒脈虛髓氣不足風冷傷之故疼痛也又蟲食

於齒則根有孔蟲於其間又傳受餘齒亦痛掣難
忍若蟲痛非針灸可瘥傳藥蟲死乃痛止

齒痛候

手陽明之支脉入於齒齒是骨之所終髓之所養
若風冷客於經絡傷於骨髓冷氣入齒根則齒痛
若蟲食齒而痛者齒根有孔蟲在其間此則針灸
不瘥傳藥蟲死痛乃止其湯熨針石別有正方補
養宣導今附於後

養生方云常向本命日擲髮之始叩齒九通陰呪
曰太帝散靈五老反真泥丸玄華保精長存左迴

拘月右引日根六合清練百疾愈因咽唾三過常
數行之使齒不痛髮牢不白頭腦不痛

又云東向坐不息四通琢齒二七治齒痛病大張
口琢齒二七一通二七又解四通中間其二七大
勢以意消息瘥病而已不復疼痛解病鮮白不梨
亦不踈離久行不已能破金剛

又云東向坐不息四通上下琢齒三十六下治齒
痛

風齒候

手陽明之支脉入於齒頭面有風陽明之脉虛風

乘虛隨脈流入於齒者則令齒有風微腫而根浮也其湯熨針石別有正方補養宜導今附于後

養生方導引法云凡人覺脊背皆蠕強不問時節縮咽膊內仰面努膊井向上頭左右兩向按之左右三七一住待血行氣動定然始更用初緩後急不得先急後緩若無病人常欲得旦起午時日沒三辰如用辰別三七除寒熱病脊腰頸項痛風痺口内生瘡牙齦風頭眩終盡除也

齒齦腫候

手陽明之支脈入於齒頭面有風風氣流入於陽

明之脈與齒間血氣相搏故成腫

養生方云水銀不得近牙齒發腫善落齒

齒間血出候

手陽明之支脈入於齒頭面有風而陽明脈虛風挾熱乘虛入齒齦搏於血故血出也

牙齒蟲候

牙齒蟲是蟲食牙又食於齒亦令牙齒疼痛皆牙齒根有孔蟲居其內食牙齒盡又度食餘牙齒

牙蟲候

牙蟲是蟲食於牙牙根有孔蟲在其間亦食牙疼

全本作令

痛食一牙盡又度食餘牙

齒蟲候

齒蟲是蟲食於齒齒根有孔蟲在其間亦全齒疼
痛食一齒盡又度食餘齒

養生方云鷄鳴時常叩齒三十六下長行之齒不

蠹蟲令人齒牢

又云朝未起早漱口中唾滿口乃吞之輒琢齒二

七過使人丁壯有顏色去蟲而牢齒

又云人能恒服玉泉必可丁壯妍悅去蟲牢齒謂
口中唾也

腫一本作埒

齒齲注候

手陽明之支脉入於齒足太陽脉有入於頰遍於
齒者其經虛風氣客之絡搏齒間與血氣相腫乘
則斷熱氣加之膿汁出而臭侵食齒斷謂之齲齒
亦曰風齲

養生方云朝夕琢齒齒不齲

又云食畢當漱口數過不爾使人病齲齒

齒蠶候

齒蠶者是蟲食齒至斷膿爛汁臭如屯之收故謂
之蠶齒

齒挺候

手陽明之支脉入於齒頭面有風冷傳入其脉令齒斷間津液化為膿汁血氣虛竭不能榮於齒故齒根露而挺出

齒動搖候

手陽明之支脉入於齒足陽明之脉又遍於齒齒為骨之所終髓之所養經脉虛風邪乘之血氣不能榮潤故令搖動

齒落不生候

齒牙皆是骨之所終髓之所養手陽明足陽明之

脉並入於齒若血氣充實則骨髓強盛其齒損落猶能更生若血氣虛耗風冷乘之致令齒或齧或斷落者不能復生

齒音離候

齒音離者是風冷客於齒斷間令齒斷落而膿出其齒則疎語則齒間有風過之聲世謂齒音離也

牙齒歷蠹候

牙齒皆是骨之所終髓之所養也手陽明足陽明之脉皆入於齒風冷乘其經脉則髓骨血損不能榮潤於牙齒故令牙齒黯黑謂之歷蠹

齒集韻創所切益音楚說文齒傷酥也

齒漏候

手陽明之支脉入於齒風邪客於經脉流滯齒根使齧腫膿汁出愈而更發謂之齒漏

齒齩候

齒者骨之所終髓之所養髓弱骨虛風氣客之則齒齩

拔齒損候

手陽明足陽明之脉並入於齒拔齒而損脉者則經血不止藏虛而眩悶

齩齒候

齩齒者是睡眠而相磨切也此由血氣虛風邪客於牙車筋脉之間故因睡眠氣息喘而邪動引其筋脉故上下齒相磨切有聲謂之齩齒

齒黃黑候

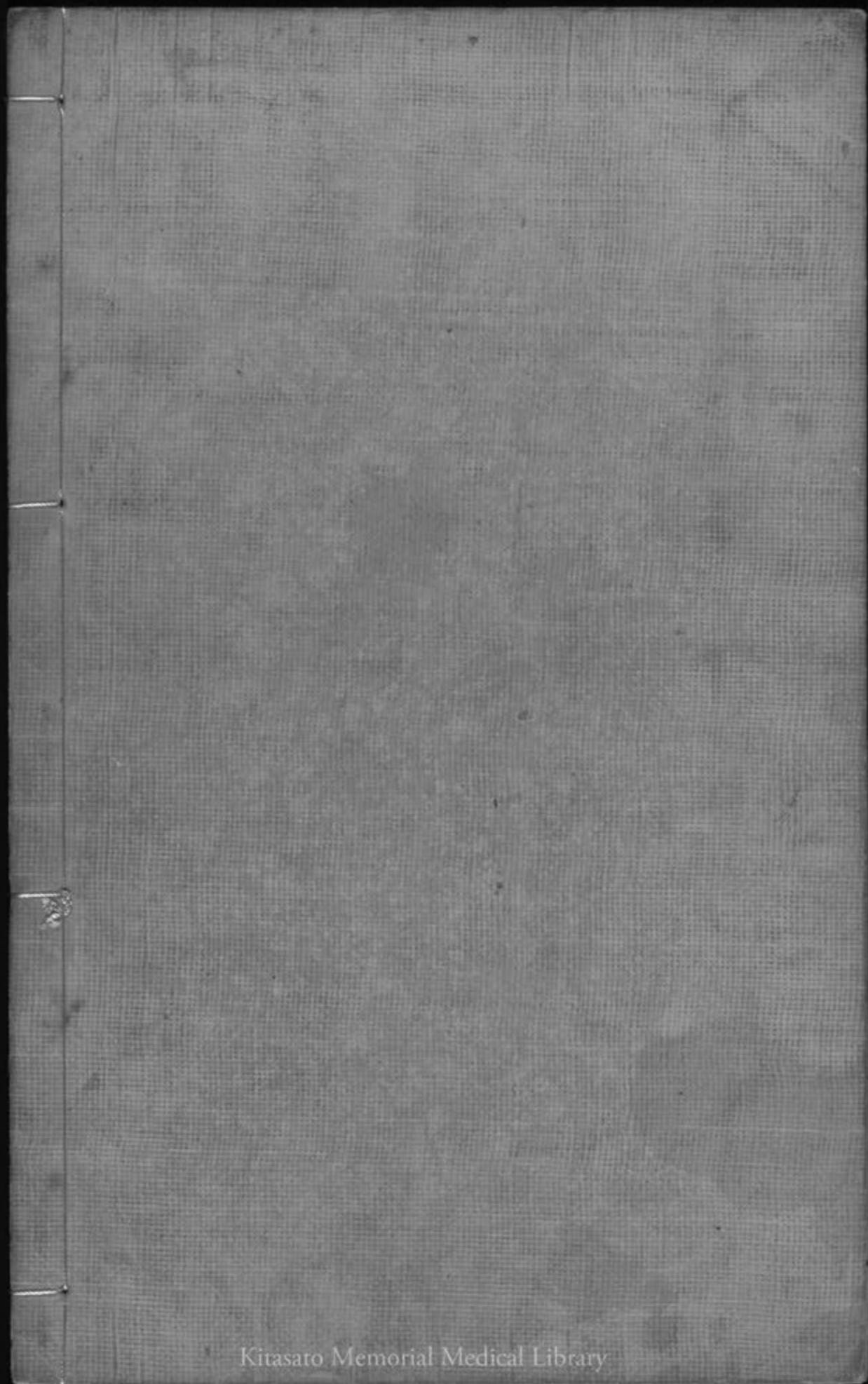
齒者骨之所終髓之所養手陽明足陽明之脉皆入於齒風邪冷氣客於經脉髓虛血弱不能榮養於骨枯燥無潤故令齒黃黑也

重刊巢氏諸病源候總論卷之二十九

文政之歲癸未年三月廿五日

加洲卷之六

Faded vertical text within a rectangular border, likely bleed-through from the reverse side of the page.



Kitasato Memorial Medical Library

