

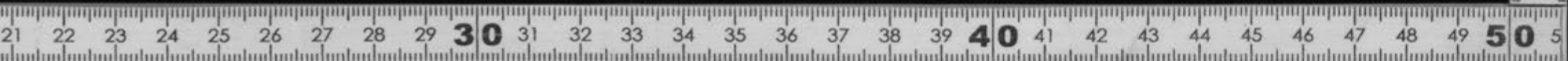
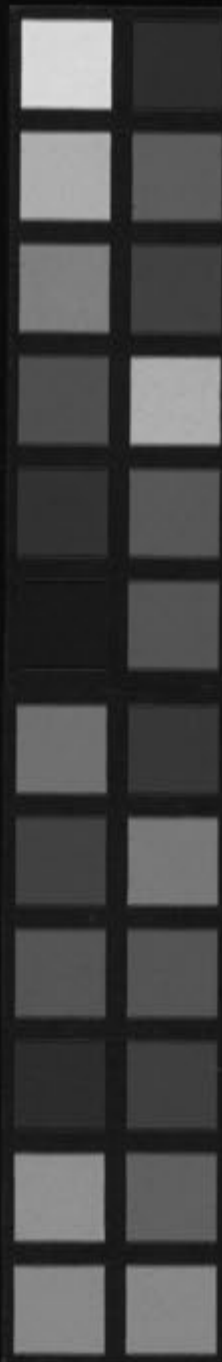
病源候論

三十六之四十二

✕  
b-27-1

Kitasato Memorial Medical Library

F  
シ-144





東文館上庫

1911

490.9  
Sh-16  
6

No. 1230



1A 627-1





高士川文庫

1961





富士川家藏本



重刊巢氏諸病源候總論卷之三十六 真住草屋

獸毒病諸候 凡四論

馬齒踰人候

凡人被馬齒踰及馬骨所傷刺并馬韁絆勒所傷皆為毒瘡若腫痛致煩悶是毒入腹亦斃人

馬毒入瘡候

凡人先有瘡而乘馬汗并馬毛垢及馬屎尿及坐馬皮韉並能有毒毒氣入瘡致焮腫疼痛煩熱毒入腹亦斃人

獬狗咬候

一頁原卷三十一



凡狗咬人七日輒一發過三七日不發則無苦也。要過百日方大免耳。當終身禁食犬肉及蠶蛹食此發則死不可救矣。瘡未愈之間禁食生魚猪雞膩。過一年禁之乃佳。但於飲下飯蒸魚及於肥器中便發。若人曾食落葵得犬咬者自難治。若瘡瘥十數年後食落葵便發。

狗咬重發候

凡被狗咬瘡忌食落葵及狗肉。云雖瘥經一二年但食此者必重發。重發者與初被咬不殊。其獬狗咬瘡重發則令人狂亂如獬狗之狀。

蛇毒病諸候

凡五論

蛇螫候

凡中蛇不應言蛇皆言蟲及云地索勿正言其名也。惡蛇之類甚多而毒有瘥劇時。四月五月中青蛙三角蒼虺白頸大蜴。六月七月中竹符艾蝮黑甲赤目黃口反鈎白蛙三角。此皆蛇毒之猛者。中人不即治多死。又有赤連黃頷之類。復有六七種而方不盡記其名。水中黑色者名公蠟。山中一種亦相似不常聞。螫人又有鈎蛇尾如鈎能倒牽人獸入水浸而食之。又南方有吻蛇人忽傷之不死。

例一本作倒

終身伺覓其主不置雖百人衆中亦直來取之惟遠去出百里乃免耳又有蛇長七八尺如船拖狀毒人必死即削取船拖煮汁漬之便瘥但蛇例雖多今皆以青條矯尾白頸艾蝮其毒尤劇大者中人若不即治一日間舉體洪腫皮肉坼爛中者尚可得二三日也凡被蛇螫第一禁第二藥無此二者有全劑雄黃麝香可預辦故山居者宜令知禁法也又惡蛇螫者人即頭解散言此蛇名黑帝其瘡冷如凍凌此大毒惡不治一日即死若頭不散此蛇名赤帝其毒小輕瘡上冷不治故得七日

死凡蛇瘡未愈禁熟食熟食便發治之依初被螫法也

蝮蛇螫候

凡蝮中人不治一日死若不早治之縱不死者多殘斷人手足蝮蛇形乃長頭扁口尖頸斑身亦艾斑色青黑人犯之頸腹帖著地者是也江東諸山甚多其毒最烈草行不可不慎又有一種狀如蝮而短有四脚能跳來嚙人名曰千歲蝮中人必死然其嚙人竟即跳上樹作聲云斫木者但營棺具不可救若云擣菽者猶可治吳音呼藥為菽故也



赤一作青

虺螫候

虺形短而扁身亦赤黑色山草自不甚多每六七月  
中夕時出路上喜入車轢中令車轢腹破而子  
出人侵晨及冒昏行者每傾意看之其螫人亦往  
往有死者

青蛙蛇螫候

青蛙蛇者正綠色喜綠樹及竹上自掛與竹樹色  
一種人看不覺若入林中行有落人項背上者然  
自不傷齧人齧人必死此蛇無正形極大者不過  
四五十世人皆呼為青條蛇言其與枝條同色乍

看難覺其尾二三寸色黑者名蝟尾毒最猛烈中  
人立死

蝟毒候

此是諸毒蛇夏日毒盛不泄皆齧草木及吐毒著  
草木上人誤犯著此者其毒如被蛇螫不殊但瘡  
腫上有物如蟲蛇眼狀以此別之名為蝟毒

雜毒病諸候

凡十四論

蜂螫候

蜂類甚多而方家不具顯其名唯地中大土蜂最  
有毒一螫中人便即倒悶舉體洪腫諸藥治之皆

不能卒止舊方都無其法雖然不肯殺人有禁術封唾亦微效又有瓠瓢蜂抑亦其次餘者猶瘥

蠍螫候

此蟲五月六月毒最盛云有八節九節者彌甚螫人毒勢流行多至牽引四支皆痛過一周時始定

蠱螫候

陶隱居云蠱蟲方家亦不能的辯正云是蠃蜒子或云是小烏蠱尾有兩歧者然皆恐非也疑即是蠍蠍尾歧而曲上故周詩云彼都人士拳髮如蠆

蜈蚣螫候

此則百足蟲也雖復有毒而不甚螫人人誤觸之者故時有中其毒

蜈蚣著人候

江東及嶺南無處不有蜈蚣蜈蚣乃是兩種物蜈蚣者在草裏名為山蜈在水裏名馬蜈皆長四五寸許黑色身滑人行涉山水即著人肉不甚痛而痒兩頭皆能啣人血血滿腹便自脫地無甚毒害蜈蚣者無不背作文理粗澀多著龜螺殼上若著人肉即於肉裏生子乃至十數枚經日便腫痒隱軫起久久亦成瘡癩



藥一本作鹽

石蛭螫人候

山中草水及路上石上石蛭著人則穿齒肌皮行人肉中浸淫起瘡灸斷其道則愈凡行山草之中常以膏和藥塗足脛則蛭不得著人

蠶螫候

蠶既是人養之物性非毒害之蟲然時有螫人者乃令人增寒壯熱經時不瘥亦有因此而致斃斯乃一時之怪異救解之方愈

甘鼠螫候


此即鼯鼠也形小而口尖多食傷牛馬不甚痛云

其口甜故名甘鼠時有螫人者

諸魚傷人候

魚類甚多其鮪魷鯨鮫之徒鬚骨芒刺有毒傷人則腫痛

惡蠅螫候

房中切

惡蠅一名滿大如毒蟬似蝗無尾前有两角觸後則傍後觸前則却行生於樹皮內及屋壁間又喜在紙書內圓似榆莢其色赤黑背橫理二月生十月蟄螫人唯以三時五月六月七月尤毒初如炮狀中央紫黑大如粟粒四傍微腫焮焮色赤或有

青色者痒喜搔之若飲酒房室近不過八九日遠不過十餘日爛潰為膿汁亦殺人

狐尿刺候

云是野狐尿棘刺頭有人犯之者則多中於人手指足指腫痛焮熱有端居不出而着此毒者則不必是狐尿刺也蓋惡毒氣耳故方亦云惡刺毒者也

耗蟲螫候

此則樹上耗蟲耳故名耗毛此毒以其毛刺能螫人蓋輕不至深斃然亦甚痛螫處作軫起者是也

蠖蝮尿候

蠖蝮蟲云能尿人影即令所尿之處慘痛如芒刺亦如耗蟲所螫然後起細痞癩作聚如茱萸子狀其痞癩徧赤中央有白膿如粟粒亦令人皮肉拘急惡寒壯熱極者連起多着腰脇及胷若繞腰匝徧者重也

入井塚墓毒氣候

凡古井塚及深坑窅中多有毒氣不可輒入五月六月間最甚以其鬱氣盛故也若事輒必須入者先下雞鴨毛試之若毛旋轉不下即是有毒便不可入

金瘡病諸候

凡二十三論



金瘡初傷候

夫被金刃所傷其瘡多有變動若按瘡邊乾急肌肉不生青黃汁出瘡邊寒清肉消臭敗前出赤血後出黑血如熟爛骨及血出不止白汁隨出如是者多凶若中絡脉髀內陰股天聰眉角橫斷腓腸乳上及與鳩尾攢毛小腹尿從瘡出氣如賁脉及腦出諸瘡如是者多凶少愈診金瘡血出太多其脉虛細者生數實大者死小者生浮大者死所傷在陽處者去血四五斗脉微緩而遲者生急疾者死

金瘡血不止候

金瘡血出不斷其脉大而止者三七日死金瘡血出不可止前赤後黑或黃或白肌肉腐臭寒冷慄急者其瘡難愈亦死

金瘡內漏候

凡金瘡通內血多內漏若腹脹滿兩脇脹不能食者死瘡血在內腹脹脉牢大者生沉細者死

毒箭所傷候

夫被弓弩所傷若箭鏃有齒藥入人皮肤令人短氣須臾命絕口噤唇乾血為斷絕腹滿不言其人如醉未死之間為不可治若榮衛青瘀血應時出

計一本无之

二本作必

瘡邊温熱口開能言其人乃活毒箭有三種嶺南夷俚用焦銅作箭鏃次嶺北諸處以蛇蟲毒熬物汁着管中漬箭鏃此二種纔傷皮便洪腫沸爛而死唯射猪犬雖困得活以其噉糞故也人若中之便即食糞或飲糞汁并塗瘡即愈不爾須臾不可復救茵箭着寬處者雖困漸治不二死若近胃腸便宜速治小緩毒入内則不可救

金瘡腸出候

此謂為矛箭所傷若中於腹則氣激氣激則腸隨瘡孔出也

金瘡腸斷候

夫金瘡腸斷者視病深淺各有死生腸一頭見者不可連也若腹痛短氣不得飲食者大腸一日半死小腸三日死腸兩頭見者可連續之先以針縷如法連續斷腸便取雞血塗其際勿令氣泄即推内之腸但出不斷者當作大麥粥取其汁持洗腸以水漬内之當作研米粥飲之二十餘日稍作強糜食之百日後乃可進飲耳飽食者令人腸痛决漏常服錢屑散若腸腹腫音從瘡出有死者有生者但視病取之各有吉凶腫出如手其下牢核煩



之本作絕

滿短氣發作有時不過三日必死。腫下不留安足不煩喘息如故但瘡痛者當以生絲縷繫之其血脉當令一宿乃可截之勿閉其口膏稍導之。

金瘡筋急相引痛不得屈伸候

夫金瘡愈已後肌肉充滿不得屈伸者此由傷絕經筋榮衛不得循行也其瘡雖愈筋急不得屈伸也。

金瘡傷筋斷骨候

夫金瘡始傷之時半傷其筋榮衛不通其瘡雖愈合後仍令痺不仁也若被瘡截斷諸解身軀肘中及腕膝髀若踝際亦可連續須急及熱其血氣未

寒碎骨便更縫連其愈後直不屈伸若碎骨不去令人痛煩膿血不絕不絕者不得安諸中傷人神十死一生。

箭鏃金刃入肉及骨不出候

箭鏃金刃中骨骨破碎者須令箭鏃出仍應除碎骨盡乃傳藥不爾瘡永不合縱合常疼痛若更犯觸損傷便驚血沸漬有死者。

金瘡中風瘧候

夫金瘡瘧者此由血脉虛竭飲食未復未滿月日榮衛傷穿風氣得入五藏受寒則瘧其狀口急背

直搖頭馬鳴腰為反折須臾大發氣息如絕汗出如雨不及時救者皆死凡金瘡卒無汗者中風也邊自出黃汁者中水也並欲作瘕急治之又痛不在瘡處者傷經絡亦死

金瘡驚腫候

夫金瘡愈閉後勿驚腫動起糜沸跳手大者如孟小者如盃名為盜血此由肌未定裏不滿因作勞起早故令盜血涌出在人皮中不肯自消亦不成膿反勞核又有加血加血者盜血之滿也其血凝深不可妄破破之者盜血前出不可禁止加血追

勿一本作忽無字

勞一本作牢

之出即滿瘡中便留止令人短氣須臾命絕

金瘡因交接血驚出候

夫金瘡多傷經絡去血損氣其瘡未瘥則血氣尚虛若因而房室致情意感動陰陽發泄驚觸於瘡故血汁重出

金瘡驚悸候

金瘡失血多者必驚悸以其損於心故也心主血血虛則心守不安心守不安則喜驚悸者心動也

金瘡煩候

金瘡損傷血氣經絡空虛則生熱熱則煩痛不安也



金瘡欬候

金瘡傷血損氣氣者肺之所主風邪中於肺故欬也

金瘡渴候

夫金瘡失血則經絡空竭津液不足腎臟虛燥故渴也

金瘡蟲出候

夫金瘡久不瘥及裹縛不如法瘡內敗壞故生蟲也

金瘡着風候

夫金瘡乾無汁亦不大腫者中風也寒氣得大深者至藏便發作瘰多凶少愈中水者則腫多汁或成膿

金瘡着風腫候

此由瘡着於風風氣相搏故腫也

金瘡成癰腫候

夫金瘡冬月之時衣厚絮温故裹欲薄夏月之時衣單日涼故裹欲厚重寒傷榮重熱傷衛筋勞結急肉勞驚腫骨勞折沸難可屈伸血脉勞者變化作膿榮衛不通留結成癰凡始縫其瘡各有縱橫雞舌隔角橫不相當縫亦有法當次陰陽上下逆順急緩相望陽者附陰陰者附陽腠理皮脉復令復常但亦不曉略作一行陰陽閉塞不必作膿榮

衛不通留結為癱晝夜不卧語言不同碎骨不去  
其人必凶雞舌隔角房不相當頭毛解脫忘失故  
常瘡不再縫膏不再漿

金瘡中風水候

夫金瘡裹縛不密為風水氣所中則疼痛不止而  
腫痛内生青黃汁

金瘡下血虛竭候

金刃中於經絡者下血必多腑臟空虛津液竭少  
無血氣榮養故須補之

金瘡久不瘥候

夫金瘡有久不瘥者膿汁不絕肌肉不生者其瘡  
內有破骨斷筋伏血腐肉缺刃竹刺久而不出令  
瘡不愈喜出青汁當破出之瘡則愈

腕傷病諸候 凡九論

被打頭破腦出候

夫被打陷骨傷頭腦眩不舉戴眼直視口不能語  
咽中沸聲如狔子喘口急手為妄取目不死三日小愈

腕折破骨傷筋候

凡人傷折之法即夜盜汗者此髓斷也七日死不  
汗者不死



弱一本作有

卒被損瘀血候

夫有瘀血者其人喜忘不欲聞物聲病人胃滿唇  
萎舌青口燥但欲漱水不欲咽無熱脉微大來遲  
腹不滿其人言我腹滿為有瘀血汗當出不出內  
結亦為瘀病人胃滿口乾臍痛渴無寒熱為弱瘀  
血腹滿口燥不渴唾如漿狀此有留血尔從高頓  
仆內有血腹脹滿其脉牢強者生小弱者死得答  
掠內有結血脉實大者生虛小者死其湯熨針石  
別有正方補養宣導今附於後

養生方導引法云端坐生腰舉左手仰掌以右手

承右脇以鼻內氣自極七息除瘀血結氣

又云鼻內口閉有極七息除兩脇下積血氣

又云端坐生腰舉左手右手承右脇鼻內氣七息除

瘀血

又云端坐右手持腰鼻內氣七息左右尻

頭各三十止除體瘀血項頸痛

又云雙手擗腰

手指相對向盡勢前後振搖二七又將手大指向

後極勢振搖二七不移手上下對與氣下盡勢來

去三七去雲門腰掖血氣閉塞

壓逆墜墮內損候

此為人卒被重物壓逆或從高墜下致吐下血此

傷五內故也

腕傷初繫縛候

夫腕傷重者為斷皮肉骨髓傷筋脉皆是卒然致損故血氣隔絕不能同榮所以須善繫縛按摩導引令其血氣復

被損久瘀血候

此為被損傷仍為風冷搏故令血瘀結在內久不瘥也

腕折中風瘳候

夫腕折傷皮肉作瘡者慎不可當風及自扇若風

入瘡內犯諸經絡所致瘳瘳者脊背強直口噤不能言也

腕折中風腫候

此為風入瘡內而不入經絡其搏於氣故但腫也

刺傷中風水候  
此為竹木所刺傷其瘡中風水者則腫痛乃至成膿

重刊巢氏諸病源候總論卷之三十一



重刊巢氏諸病源候總論卷之三十七

婦人雜病諸候一

凡三十二論

風虛勞冷候

風虛勞冷者是人體虛勞而受於冷也夫人將攝  
順理則血氣調和風寒暑濕不能為害若勞傷血  
氣便致虛損則風冷乘虛而干之或客於經絡或  
入於腹內其經絡得風冷則氣血冷澀不能自溫  
於肌膚也腹內得風冷則脾胃弱不消飲食也隨  
其所傷而變成病若大腸虛者則變下利若風冷  
入於子臟則令臟冷致使無兒若搏於血則血澀

壅亦令經水不利斷絕不通

風邪驚悸候

風邪驚悸者是為乘於心故也心藏神為諸藏之主若血氣調和則心神安定若虛損則心神虛弱致風邪乘虛干之故驚而悸動不定也其驚悸不止則變恍惚而憂懼

虛汗候

人以水穀之精化為血氣津液津液行於腠理若勞傷損動陽氣外虛腠理開血氣衰弱故津液洩越冷多汗也其虛汗不止則變短氣柴瘦而羸瘠

也亦令血脉減損經水否澀甚者閉斷不通也

中風候

中風者虛風中於人也風是四時八方之氣常以冬至之日候其八方之風從其鄉來者生長養萬物若不從其鄉來名為虛風則害萬物人體虛者則中之當時雖不即發停在肌膚後或重傷於風前後重沓因體虛則發人腑臟俞皆在背中風多從俞入隨所中之俞而發病若心中風但得偃卧不得傾側汗出若唇赤汗流者可治急灸心俞百壯若唇或青或白或黃或黑此是心壞為水面目

生一本作主



亭而時悚動皆不可復治五六日而死若肝中風  
踞坐不得仰頭若逆兩目連額上色微有青者唇  
青而面黃可治急灸肝俞百壯若大青黑面一黃  
一白者是肝已傷不可復治數日而死若脾中風  
踞而腹滿身通黃吐鹹水汗出者可治急灸脾俞  
百壯若手足青者不可復治腎中風踞而腰痛視  
脇左右未有黃色如餅烙大者可治急灸腎俞百  
壯若齒黃赤鬢髮直面土色不可復治肺中風側  
卧而背滿短氣冒悶汗出視目下鼻上下兩邊下  
行至口色白可治急灸肺俞百壯若色黃為肺已

傷化為血而不可復治其人當妄掇空自拈衣此  
亦數日而死

中風口噤候

中風口噤是體虛受風風入頷頰夾口之筋也手  
三陽之筋結入於頷頰足陽明之筋上夾於口而  
風挾冷乘虛而入其筋則筋攣故引牙關急而口  
噤

角弓反張候

角弓反張是體虛受風風入諸陽之經也人陰陽  
經絡周環於身風邪乘虛入諸陽之經則腰背反

折攣急如角弓之狀

偏風口喎候

偏風口喎是體虛受風風入於夾口之筋也足陽明之筋上夾於口其筋偏虛而風因乘之使其經筋偏急不調故令口喎僻也

賊風偏枯候

賊風偏枯是體偏受風風客於半身也人有勞傷血氣半身偏虛者風乘虛入客為偏風也其風邪入深真氣去邪氣生則為偏枯此由血氣衰損為風所客令血氣不相周榮於肌肉故令偏枯也

風眩候

風眩是體虛受風風入於腦也諸腑臟之精皆上注於目其血氣與脉并上屬於腦循脉引於目系目系急故令眩也其眩不止風邪甚者變癩倒為癩疾

癩狂候

癩者卒發仆地吐涎沫口喎目急手足繚戾無所覺知良久乃甦狂者或言語倒錯或自高賢或罵詈不避親疎亦有自定之時皆由血氣虛受風邪所為人稟陰陽之氣而生風邪入并於陰則為癩



入并於陽則與陽更有虛有實隨其虛  
時為邪所并則發故發癩又發狂又在胎之時其  
母卒大驚動精氣并居亦令子發癩此則小兒而  
發癩者是非關長因血氣虛損受風邪所為又有  
五癩一曰陽癩二曰陰癩三曰風癩四曰濕癩五  
曰勞癩此蓋隨其感處之由立名又有牛馬猪雞  
狗之癩皆死其癩發之時聲形狀似於牛馬等故  
以為名也俗云病癩人忌食六畜之肉食者癩發  
之狀皆悉象之

風蜜庠候

風癢痒者是體虛受風風入腠理與血氣相搏而  
俱往來在於皮膚之間邪氣微不能衝擊為痛故  
但癢痒也

風蠱候

風蠱者由體虛受風風在皮膚之間其狀淫淫躍  
躍若蠱物刺一身盡痛侵傷血氣動作如蠱毒之  
狀謂之風蠱

癩候

癩病是賊風入百脉傷五臟連注骨髓俱傷而發  
於外使眉睫墮落皮肉生瘡筋爛節斷語聲嘶破

而毒風之變冷熱不同故腠理發癩形狀亦異

氣候

氣病是肺虛所為肺主氣五臟六腑皆稟氣於肺  
憂思恐怒居處飲食不節傷動肺氣者並成病其  
氣之病有虛有實其肺氣實謂之有餘則喘逆上  
氣其肺氣虛謂之不足則短乏少氣而有冷有熱  
熱則四肢煩熱也冷則手足逆冷

心痛候

心痛是臟虛受風風冷邪氣乘於心也其痛發有  
死者有不死成疔者心為諸臟主而藏神其正經

不可傷傷之而痛者名為真心痛朝發夕死心之  
肢別絡為風冷所乘而痛者故痛發乍間乍甚而  
成疔也

心腹痛候

心腹痛者腑臟虛弱風邪客於其間與真氣相擊  
故痛其痛隨氣下上或上衝於心或下攻於腹故  
心腹痛

腹中痛候

腹痛者由臟腑虛弱風冷邪氣乘之邪氣與正氣  
相擊則腹痛也



小腹痛候

小腹痛者此由胞絡之間宿有風冷搏於血氣停結小腹因風虛發動與血相擊故痛

月水不調候

婦人月水不調由勞傷氣血致體虛受風冷風冷之氣客於胞內傷衝脈任脈損手太陽少陰之經也衝任之脈皆起於胞內爲經絡之海手太陽小腸之經手少陰心之經此二經爲表裏主上爲乳汁下爲月水然則月水是經絡之餘若冷熱調和則衝脈任脈氣盛太陽少陰所主之血宣流以時

而下若寒溫乖適經脈則虛有風冷乘之邪搏於血或寒或溫寒則血結溫則血消故月水乍多乍少爲不調也診其脾脈沈沈而喘浮之而虛若腸脹煩滿胃中有熱不嗜食食不化大便難四肢苦痺時不仁得之房內月事不來來而併又少陰脈澀則血不來此爲居經三月一來又脈微血氣俱虛年少者亡血之脈也乳子下利爲可不調者此爲居經亦三月一來又經水一月再來者經來時其脈欲自如常而反微者不利不汗出者其經二月必來

**養生方**云病憂悲泣哭以令陰陽結氣不和故令月水時少時多內熱苦渴色惡體肌枯身重

月水不利候

婦人月水不利者由勞傷血氣致令體虛而受風冷風冷客於胞內損傷衝任之脉手太陽少陰之經故也衝脉任脉之海皆起於胞內手太陽小腸之經也手少陰心之經也此二經爲表裏主下爲月水風冷客於經絡搏於血氣血得冷則壅滯故令月水來不宣利也診其脉從寸口邪入上者名曰解脉來至狀如琴絃苦小腹痛經月不利孔竅

脉一本无之

生瘡又左手關上脉足厥陰經也沈爲陰陰虛者主月經不利腰腹痛尺脉滑血氣實經絕不利又脉左手尺來而斷絕者月水不利也又脉寸關調如故而尺脉絕而不至者月經不利當患小腹引腰絞痛氣積聚上义胃脅

月水來腹痛候

婦人月水來腹痛者由勞傷血氣以致體虛受風冷之氣客於胞絡損衝任之脉手太陽少陰之經衝脉任脉皆起於胞內爲經脉之海也手太陽小腸之經手少陰心之經也此二經共爲表裏主下



爲月水其經血虛受風冷故月水將下之際血氣動於風冷風冷與血氣相擊故令痛也

月水不斷候

婦人月水不斷者由損傷經血衝脉任脉虛損故也衝任之脉爲經脉之海手太陽小腸之經也手少陰心之經也此二經爲表裏主下爲月水勞傷經脉衝任之氣虛損故不能制其經血故令月水不斷也凡月水不止而合陰陽冷氣入入藏令人身體面目痿黃亦令絕子不產也

月水不通候

婦人月水不通者由勞損血氣致令體虛受風冷風冷邪氣客於胞內傷損衝任之脉并手太陽少陰之經致胞絡內絕血氣不通故也衝任之脉起於胞內爲經脉之海手太陽小腸之經也手少陰心之經也此二經爲表裏主下爲月水風冷傷其經血血性得溫則宣流得寒則澀閉既爲冷所結搏血結在內故令月水不通 又云腸中鳴則月事不來病本於胃所以然者風冷干於胃氣胃氣虛不能分別水穀使津液不生血氣不成故也 又云醉以入房則內氣竭絕傷肝使月事衰少不

來也所以爾者肝藏於血勞傷過度血氣枯竭於  
內也又先經唾血及吐血下血謂之脫血使血枯  
亦月事不來也又利血經水亦斷所以爾者津液  
減耗故也利止津液生其經自下診其腎脉微澀  
爲不利者是月水不來也又左手關後尺內浮爲  
陽絕者無膀胱脉也月事則閉又肝脉沈之而急  
浮之亦然時小便難苦頭眩腰痛背足爲寒時  
夜月事不來時恐得之少之時有所墮墜也月水  
不通久則血結於內生塊變爲血瘕亦作血瘕血  
水相併壅澀不宣通脾胃虛弱變爲水腫也所以

然者脾候身之肌肉象於土土主能剋消於水水  
血既并脾氣衰弱不能剋消故水氣流溢浸漬肌  
肉故腫滿也

帶下候

帶下者由勞傷過度損動經血致令體虛受風冷  
風冷入於胞絡搏其血之所成也衝脉任脉爲經  
絡之海任之爲病女子則帶下而手太陽爲小腸  
之經也手少陰心之經也心爲藏主於裏小腸爲  
府主於表此二經之血在於婦人上爲乳汁下爲  
月水衝任之所統也衝任之脉既起於胞內陰陽



過度則傷胞絡故風邪乘虛而入於胞損衝任之  
經傷太陽少陰之血致令胞絡之間穢液與血相  
兼帶帶而下冷則多白熱則多赤故名帶下又帶  
有三門一曰胞門二曰龍門三曰玉門已產屬胞  
門未產屬龍門未嫁屬玉門又未嫁女亦有三病  
一者經水初下陰內熱或當風或因扇得冷二者  
或因以寒水洗之得冷三者或見月水初下驚恐  
得病皆屬帶下也又婦人年五十所病下利數十  
日不止暮發熱小腹裏急痛腹滿手掌熱煩唇口  
乾燥此因曾經半產瘀血在小腹不去此疾必帶下

所以知瘀血者唇口燥即是其證又婦人年五十  
所病但若背痛時時腹中痛少食多厭診其脉陽  
微關尺小緊形脉不相應病如此在下焦此必帶  
下又婦人帶下六極之病脉浮即腸鳴腹滿脉緊  
即腸中痛脉數則陰中痒痛生瘡脉弦即陰疼掣  
痛

帶五色俱下候

帶下病者由勞傷血氣損動衝脉任脉致令其血  
與穢液兼帶而下也衝任之脉爲經脉之海經血  
之行內榮五臟五臟之色隨藏不同傷損經血或

冷或熱而五臟俱虛損者故其色隨穢液而下爲帶五色俱下

帶下青候

此由勞傷血氣損動衝脉任脉衝任之脉皆起於胞內爲經脉之海手太陽小腸之經也手少陰心之經也此二經主下爲月水若經脉傷損衝任氣虛不能約制經血則與穢液相兼而成帶下然五臟皆稟血氣其色則隨藏而不同肝藏之色青帶下青者是肝臟虛損故帶下而挾青色

帶下黃候

勞傷血氣損動衝脉任脉衝任之脉皆起於胞內爲經脉之海手太陽小腸之經也手少陰心之經也此二經主下爲月水若經脉傷損衝任氣虛不能約制經血則血與穢液相兼而成帶下然五臟皆稟血氣其色則隨藏不同脾藏之色黃帶下黃者是脾藏虛損故帶下而挾黃色

帶下赤候

勞傷血氣損動衝脉任脉衝任之脉皆起於胞內爲經脉之海手太陽小腸之經也手少陰心之經也此二經主下爲月水若經脉傷損衝任氣虛不能



約制經血則與穢液相蒸而成帶下然五臟皆稟血氣其色則隨臟不同心臟之色赤帶下赤者是心臟虛損故帶下而挾赤色

### 帶下白候

勞傷血氣損動衝脉任脉衝任之脉皆起於胞內為經脉之海手太陽小腸之經也手少陰心之經也此二經主下為月水若經脉傷損衝任氣虛不能約制經血則血與穢液相兼而成帶下然五臟皆稟血氣其色則隨臟不同肺臟之色白帶下白者肺臟虛損故帶下而挾白色也

### 帶下黑候

勞傷血氣損動衝脉任脉衝任之脉皆起於胞內為經脉之海手太陽小腸之經也手少陰心之經也此二經主下為月水若經脉傷損衝任氣虛不能約制經血則血與穢液相兼而成帶下然五臟皆稟血氣其色則隨臟不同腎臟之色黑帶下黑者是腎臟虛損故帶下而挾黑色也

### 帶下月水不利候

帶下之病由勞傷血氣損動衝脉任脉衝任之脉起於胞內為經脉之海經血傷損故血與穢液相

兼而成帶下帶下輸瀉則臟虛而重被風冷乘之  
入傷手太陽少陰之經則使月水不利所以爾者  
手太陽小腸之經也為腑主表手少陰心之經也  
為臟主裏此二經共合其經血上為乳汁下為月  
水血性得寒則澀既為風冷所乘故帶下而血澀  
所以月水不利也

帶下月水不通候

帶下之病由勞傷血氣損動衝脈任脈衝脈任脈  
起於胞內為經脈之海經血傷損故血與穠液相  
兼而成帶下帶下輸瀉則臟虛而重被風冷乘之

入傷手太陽少陰之經則使月水不通所以爾者  
手太陽小腸之經也為腑主表手少陰心之經也  
為臟主裏此二經共合其經血上為乳汁下為月  
水血性得寒則澀既為風冷所乘冷氣沈積故血  
結壅所以帶下月水不通凡月水不通血結積聚  
變成血瘕血瘕亦變面目浮腫也

重刊巢氏諸病源候論卷之三十七終

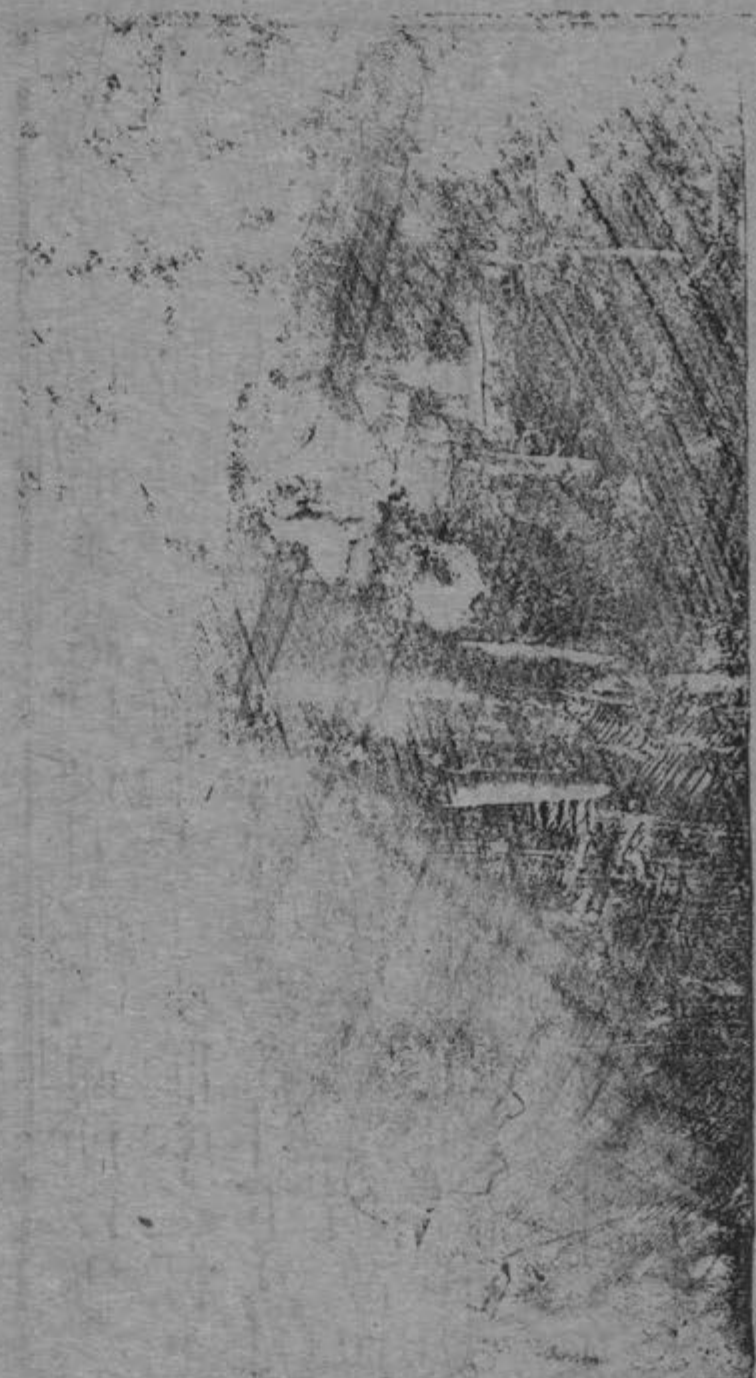


重刊巢氏諸病源候總論卷之三十八

婦人雜病諸候二 凡一十九論

漏下候

漏下者由勞傷血氣衝任之脉虛損故也衝脉任脉為十二經脉之海皆起於胞內而手太陽小腸之經也手少陰心之經也此二經主上為乳汁下為月水婦人經脉調適則月水以時若勞復者以衝任之氣虛損不能制其經脉故血非時而下淋瀝不斷謂之漏下也診其寸口脉弦而大弦則為臧大則為孔臧即為寒孔即為虛寒孔相搏其脉



為牢婦人即半產而下漏又尺寸脉虛者漏血漏  
血脉浮不可治也

**養生方云** 懷娠未滿三月服藥自傷下血下血未  
止而合陰陽邪氣結因漏治不止狀如腐肉在於  
子臟令內虛

漏五色俱下候

漏下之病由勞傷血氣衝任之脉虛損故也衝脉  
任脉為經脉之海起於胞內手太陽小腸之經也  
手少陰心之經也此二經之血主上為乳汁下為  
月水衝任之脉虛損不能約制其經血故血非時

白下赤不作赤白下

而下淋瀝成漏也五臟皆稟血氣虛則淋瀝漏致  
五臟傷損五臟之色隨臟不同若五臟皆虛損者  
則漏五色隨血而下診其尺脉急而弦大者風邪  
入少陰女子漏白下赤又漏下赤白不止脉小虛  
滑者生脉大緊實數者死也又漏血下赤白日下  
血數斗脉急疾者死遲者生

**養生方云** 夫婦自共諍訟訟意未和平強從子臟  
閉塞留結為病遂成漏下黃白如膏

漏下青候

勞傷血氣衝脉任脉虛損衝任之脉皆起於胞內



為經脉之海手太陽小腸之經也手少陰心之經也此二經主下為月水傷損經血衝任之氣虛故血非時而下淋瀝不斷而成漏下五臟皆稟血氣肝臟之色青漏下青者是肝臟之虛損故漏下而挾青色也

漏下黃候

勞傷血氣衝任之脉皆起於胞內為經脉之海手太陽小腸之經也手少陰心之經也此二經主下為月水傷損經血衝任之氣虛故血非時而下淋瀝不斷而成漏下五臟皆稟血氣脾臟之色黃漏下

黃者是脾臟之虛損故漏下而挾黃色也

漏下赤候

勞傷血氣衝任之脉皆起於胞內為經脉之海手太陽小腸之經也手少陰心之經也此二經者主下為月水傷損經血衝任之氣虛故血非時而下淋瀝不止而成漏下五臟皆稟血氣心臟之色赤漏下赤者是心臟之虛損故漏下而挾赤色也

漏下白候

勞傷血氣衝任之脉皆起於胞內為經脉之海手太陽小腸之經主下為月水傷損經血衝任之氣

虛故血非時而下淋瀝不斷而成漏下五臟皆稟血氣肺臟之色白漏下白者是肺臟之虛損故漏下而挾白色也

漏下黑候

勞傷血氣衝任之脉皆起於胞內為經脉之海手太陽小腸之經也手少陰心之經也此二經主下為月水傷損經血衝任之氣虛故血非時而下淋瀝不斷而成漏下五臟皆稟血氣腎臟之色黑漏下黑者是腎臟之虛損故漏下而挾黑色也

崩中候

崩中者腑臟傷損衝脉任脉血氣俱虛故也衝任之脉為經脉之海血氣之行外循經絡內榮腑臟若無傷則腑臟平和而氣調適經下以時若勞動過度致腑臟俱傷而衝任之氣虛不能約制其經血故忽然暴下謂之崩中診其寸口脉微遲尺脉微於寸寸遲為寒在上焦但吐耳今尺脉遲而弦如此小腸痛腰脊痛者必下血也

白崩候

白崩者是勞傷胞絡而氣極所為肺主氣氣極則肺虛冷也肺臟之色白虛冷勞極其色與胞絡之



間穢液相挾崩傷而下為白崩也

崩中五色俱下候

崩中之病是傷損衝任之脉衝任之脉皆起於胞內為經脉之海勞傷過度衝任氣虛不能統制經血故忽然崩下謂之崩中五臟皆稟血氣五臟之色隨臟不同傷損之人五臟皆虛者故五色隨崩俱下其狀白崩形如涕赤崩形如紅汁黃崩形如爛瓜汁青崩形如藍色黑崩形如乾血色

崩中漏下候

崩中之狀是傷損衝任之脉衝任之脉皆起於胞

內為經脉之海勞傷過度衝任氣虛不能約制經血故忽然崩下謂之崩中崩而內有瘀血故時崩時止淋瀝不斷名曰崩中漏下

崩中漏下五色候

崩中之病是勞傷衝任之脉衝任之脉起於胞內為經脉之海勞傷過度衝任氣虛不能統制經血故忽然崩下謂之崩中而有瘀血在內遂淋瀝不斷謂之漏下漏下不止致損於五臟五臟之色隨臟不同因虛而五色與血俱下其狀白者如涕赤者如紅汁黃者如爛瓜汁青者如藍色黑者如乾

血色相雜雜而下也

積聚候

積者五臟所積聚者六腑所成五臟之氣積名曰積六腑之氣聚名曰聚也積痛不離其部聚者其痛無有常處皆由陰陽不和風冷搏於臟腑而生積聚也婦人病積經久則令無子亦令月水不通所以然者積聚起於冷結入于臟故令無子若冷氣入於胞絡冷搏於血血冷則澁結故令月水不通

癖病候

癖病者由冷氣結聚飲食不消停積於脅下則成癖病其狀弦急刺痛得冷則發作也

疝瘕候

疝瘕之病由飲食不節寒温不調氣血勞傷臟腑虛弱受於風冷令人腹內與血氣相結所生疝者痛也瘕者假也其結聚浮假而痛推移而動婦人病之有異於丈夫者或因產後臟虛受寒或因經水往來取冷過度非獨關飲食失節多挾有血氣所成也診婦人疝瘕其脉弦急者生虛弱小者死又尺脉瀦而浮牢為血實氣虛也其發腹痛逆滿



以

氣上行此為婦人胞中絕傷有惡血久成結癥得病以冬時來其鼻則赤

癥瘕候

癥瘕者由冷熱不調飲食不節積在腹內或腸胃之間與臟相結搏其牢強推之不移名曰癥言其病形微可驗也氣壅塞為瘕言其氣痞澁不宜暢也皆得冷則發動刺痛癥瘕之病其形冷結若冷氣入於子臟則使無子若冷氣入於胞絡搏於血氣血得冷則澁令月水不通也

八癥候

八癥者皆胞胎生產月水往來血脉精氣不調之所生也腎為陰主開閉左為胞門右為子戶主定月水生子之道胞門子戶主子精神氣所出入合於中黃門玉門四邊主持關元禁閉子精臍下三寸名曰關元主臟魂魄婦人之胞三焦之府常所從止然婦人經脉俞絡合調則月水以時來至故能生子而無病婦人榮衛經絡斷絕不通邪氣便得往入合於臟若生血未盡而合陰陽即令婦人血脉攣急小腹重急支滿脅脅腰背相引四支酸痛飲食不調結牢惡血不除月水不時或月前月

後因生積聚如懷胎狀邪氣甚盛者令人恍惚多  
夢寒熱四肢不欲動陰中生氣腫内生風甚者害  
小便濇濇而痛淋瀝面黃黑成病則不復生子其  
八瘕者黃瘕青瘕燥瘕血瘕脂瘕狐瘕蛇瘕鼈瘕  
也黃瘕者婦人月水始下若新傷墮血氣未止  
臥寤未定五臟六腑虛羸精神不治因以當向大  
風便利陰陽開闔節四邊中於濕風氣從下上入  
陰裏稽留不去名爲陰陽虛則生黃瘕瘕之聚令  
人苦四肢寒熱身重淋露不欲食左脅下有血氣  
結牢不可得而抑苦腰背相引痛月水不利令人

不產小腹下陰中如刀刺不得小便時苦寒熱下  
赤黃病令人無子青瘕者婦人新產未滿十日  
起行以浣洗太早陰陽虛玉門四邊皆解散子戶  
未安骨肉皆痛手臂不舉飲食未復內藏吸吸又  
當風卧不自隱蔽若居濕席令人苦寒洒洒入腹  
煩悶沈淖惡血不除結熱不得前後便化生青瘕  
瘕聚在右脅藏於背脊上與髀髀腰下攣兩足腫  
面目黃大小便難其後月水爲之不通利或不復禁  
狀如崩中此自其過所致令人少子燥瘕者婦  
人月水下惡血未盡其人虛憊而已夏月熱行疾



血本作盜  
病本作便

走若舉重移輕汗出交流氣力未平而率以急悉  
以喜致猥咽不洩經脈攣急內結不舒煩滿少氣  
上達胃鬲背脊小腹為急月水與氣俱不通而反  
以飲清水快心月水橫流衍入他臟不去有熱因  
生燥癥之聚大如半杯上下腹中苦痛還兩脅下  
上引心而煩害飲食欲吐胃及腹中不得大息腰  
背重喜卧血汗足酸疼痛久立而痛小便失時居  
然自出若失精月水閉塞大病難病如此者其人  
少子 血癥病婦人月水新下未滿日數而中止  
飲食過度五穀氣盛溢入他臟若大飢寒汲汲不

生本无之  
關即一本作關節

足呼吸未調而有勞血下未定左右走腸胃之間  
留絡不去內有寒熱與月水合會為血癥之聚令  
人腰痛不可以俛仰橫骨下有積氣牢如石小腹  
裏急苦痛背脊疼深達腰腹下攣陰裏若生風冷  
子門擗月水不時乍來乍不來此病令人無子 脂  
癥者婦人月水新來若生未滿三十日以合陰陽  
絡脈分胞門傷子戶失禁開即散五臟六腑津液  
流行陰道動百脉關樞四解外不見其形子積  
與血氣相遇犯禁于精化不足成子則為脂癥之  
聚令人支滿裏急痛疾痺引小腹重腰背如刺狀

四肢不舉飲食不甘臥不安席左右走腹中切痛時瘥時甚作者少氣頭眩身體解以苦寒惡風膀胱脹月水乍來乍去不如常大小便血不止如此者令人無子 狐瘕者婦人月水當日數來而反悲哀憂恐以遠行逢暴風疾兩雷電驚恐衣被沈濕疲倦少氣心中怵怵未定四肢懈惰振寒脉氣絕精神遊亡胞氣入於陰裏不去生狐瘕之聚食人臟令入月水閉不通小腹痠與胃脅腰背痛陰中腫小便難胞門子戶不受男精五臟氣盛令嗜食欲嘔若睡多所思如有娠狀四肢不舉有此病

者終身無子其瘕有手足成形者殺人也未成者可治 蛇瘕者婦人月水已下新止適閉未復胞門子戶勞傷陰陽未平復榮衛分行若其中風暴病羸劣飲食未調若已起當風行厥度泥塗用清寒太早若坐濕地名陰陽亂腹中虛且未飲食若遠道之餘汚井之水不潔之食吞蛇鼠之精留絡不去因生蛇瘕之聚上食心肝長大其形若漆在臍上下還疔左右脅不得氣兩股脛間若漆疾小腹疾小便赤黃膀胱引陰中攣腰目痛難以動作苦寒熱之後月水有多有少有此病者不復生子



其手足成形者殺人未成者可治 鼈瘕者婦人月水新至其人劇吐疲勞衣服沈濕不以時去若當風睡兩足踐濕地恍惚覺悟踈立未安顏色未平復見所好心為開竅魄感動五內脫消若以入水洗洗沐浴不以時出神不守水精與邪氣俱入至上三焦之中募玉門先閉津液妄行留絡不去因生鼈瘕之聚大如小盤令人小腹切痛痛惡氣走上下腹中苦痛若存若亡持之躍手不利陰裏腰背亦痛不可以息月水喜敗不通面目黃黑脫聲少氣有此病者令人絕子其瘕有手足成形者

殺人未成者可治

帶下三十六疾候

諸方說三十六疾者是十二癥九痛七害五傷三固謂之三十六疾也十二癥者是所下之物一者如膏二者如青血三者如紫汁四者如赤皮五者如濃茄六者如豆汁七者如葵羹八者如凝血九者如青血血似水十者如米汁十一者如月浣十二者經度不應期也 九痛者一者陰中痛傷二者陰中淋痛三者小便即痛四者寒冷痛五者月水來腹痛六者氣滿並痛七者汁出陰中如蟲齧

固一本作痼下同

痛八者脅下皮痛九者腰痛 七害者一者害食  
二者害氣三者害冷四者害勞五者害房六者害  
姪七者害睡 五傷者一者窮孔痛二者中寒熱  
痛三者小腹急牢痛四者藏不仁五者子門不正  
引背痛 三固者一者月水閉塞不通其餘二固  
者文闕不載而張仲景所說三十六種疾皆由于  
臟冷熱勞損而挾帶下起於陰內條目混漫與諸  
方不同但仲景義最玄深非愚淺能解恐其文雖  
異其義理實同也

無子候

婦人無子者其事有三也一者墳墓不祀二者夫  
婦年命相剋三者夫病婦疹皆使無子其若是墳  
墓不祀年命相剋此二者非藥能益若夫病婦疹  
須將餌故得有效也然婦人挾疾無子皆由勞傷  
血氣冷熱不調而受風寒客於子宮致使胞内生  
病或月經澁閉或崩血帶下致陰陽之氣不和經  
血之行乖候故無子也診其右手關後尺脉浮則  
為陽陽脉絕無子也又脉微澁中年得此為絕產  
也少陰脉如浮緊則絕產惡寒脉尺寸俱微弱則  
絕嗣不產也其湯熨針石別有正方補益吐納今



附於後

養生方云月初出時日入時向月正立不息八通仰頭吸月光精八咽之令人陰氣長婦人吸之陰氣益盛子道通陰氣長益精髓腦少小者婦人至四十九已上還生子斷緒者即有子久行不已即成仙矣

重刊巢氏諸病源候總論卷之三十八

重刊巢氏諸病源候總論卷之三十九

婦人雜病諸候三 凡四十論

月水不利無子候

月水不利而無子者由風寒邪氣客於經血則令月水否澀血結子臟陰陽之氣不能施化所以無子也

月水不通無子候

月水不通而無子者由風寒邪氣客於經血夫血得溫則宣流得寒則凝結故月水不通冷熱血結搏子臟而成病致陰陽之氣不調和月水不通而

無子也月水久不通非止令無子血結聚不消則變為血瘕經父盤結成塊亦作血瘕血水相并津液壅滯脾胃衰弱者水氣流溢變為水腫如此難可復治多致斃人

**養生方云**少時若新產後急帶舉重子陰挺出或傾邪月水不瀉陰中激痛下塞令人無子

子臟冷無子候

子臟冷無子者由將攝失宜飲食不節乘風取冷或勞傷過度致風冷之氣乘其經血結於子臟子臟則冷故無子

帶下無子候

帶下無子者由勞傷於經血經血受風邪則成帶下帶下之病曰沃與血相兼帶而下也病在子臟胞內受邪故令無子也診其右手關後尺中脉浮為陽陽絕者無子力脉也若足逆冷帶下故也

結積無子候

五臟之氣積名曰積藏積之生皆因飲食不節當風取冷過度其子臟勞傷者積氣結搏於子臟致陰陽血氣不調和故病結積而無子

**養生方云**月水未絕以合陰陽精氣入內令月水

脉浮下本有浮字  
力本與之



不節内生積聚令絕子不復產乳

數失子候

婦人數失子者或由乖陰陽之理或由觸犯禁忌既產之後而數失兒乃非腑臟生病故可以方術防斷之也

腹滿少氣候

腹滿少氣者由臟虛而觸風冷風冷搏於血氣故腹滿腹滿則氣壅在內而呼吸不足常如少氣之故故云少氣腹滿也

胃脅脹滿候

故一本作故

胃脅脹滿者由勞傷體虛而風冷之氣乘之客於臟腑腸胃之間搏於血氣血氣壅之不宣氣得冷則逆與血飲相搏上搶胃脅所以令胃脅脹滿也

客熱候

人血氣有陰陽臟腑有虛實實則生熱虛則受寒互相乘加此人身內陰陽冷熱自相乘也此云客熱者是體虛而將溫過度外熱加之非腑臟自生故云客熱也其狀上焦胃膈之間虛熱口燥或手足煩熱腸胃之內無實熱也

煩滿候

煩滿者由體虛受邪使氣血相搏而氣逆上乘於  
心胃氣否不宣故令煩滿煩滿者心煩胃間氣滿  
急也

身體卒痛候

身體卒痛者由勞動血氣而體虛受於風冷客其  
經絡邪氣與正氣交擊於肌肉之間故身體卒痛  
也

左脅痛如刀刺候

左脅痛者由經絡偏虛邪故也人之經絡循環  
於身左右表裏皆周徧若氣血調和不生虛實邪

不能傷偏虛者偏受風邪今此云脅痛者左邊偏  
受病也但風邪在於經絡與血氣相乘交爭衝擊  
故痛發如刀刺

痰候

痰者由水飲停積在於胃膈所成人皆有痰少者  
不能為害多則成患但胃膈飲漬於五臟則變令  
目眩頭痛也

嗽候

嗽者肺傷微寒故也寒之傷人先傷肺者肺主氣  
候皮毛故寒客皮毛先傷肺也其或寒微者則效



噉也

咽中如炙肉嚙候

咽中如炙肉嚙者此是胃膈痰結與氣相搏逆上咽喉之間結聚狀如炙肉之嚙也

喉痛候

喉痛者風熱毒客於其間故也十二經脈有循頰喉者五臟在內而經脈循於外臟氣虛則經絡受邪邪氣搏於藏氣則生熱熱乘其脈執搏咽喉故令喉痛也

瘦候

瘦病者是氣結所成其狀頸下及皮寬腫臃然憂患思慮動於腎氣腎氣逆結宕所生又諸山州縣人飲水多者沙搏於氣結頸下亦成瘦也

吐血候

吐血者皆由傷損腑臟所為夫血外行經絡內榮腑臟若傷損經絡腑臟則虛血行失其常理氣逆者吐血又怒則氣逆甚則嘔血然憂思驚怒內傷腑臟氣逆上者皆吐血也

口舌出血候

口舌出血者心脾傷損故也脾氣通於口心氣通

於舌而心主血脉血榮於臟腑通於經絡若勞損臟腑傷動經脉隨其所傷之經虛者血則妄行然口舌出血心脾二臟之經傷也

汗血候

汗血者肝心二臟虛故也肝藏血而心主血脉心之液為汗肝是木心是火母子也血之行內在腑臟外通經絡勞傷肝心其血脉虛者隨液發為汗而出也

金瘡敗壞候

婦人金瘡未瘥而交會動於血氣故令瘡敗壞

耳聾候

耳聾風冷傷於腎腎氣通於耳勞傷腎氣風冷客之邪與正氣相搏使經氣不通故耳聾也

耳聾風腫候

耳聾風腫者風邪搏於腎氣故也腎氣通於耳邪搏其經血氣壅滯不得宣發故結腫也

眼赤候

眼背赤者風冷客於腎間與血氣相搏而淚液乘之挾熱者則令背赤

風眩鼻塞候



風眩而鼻塞者風邪乘腑臟入於腦也五臟六腑之精氣皆上注於目血與氣并屬於腦體虛為風邪入腦則引目目系急故令頭眩而腑臟皆受氣於肺肺主氣外候在鼻風邪入腦又搏肺氣故頭眩而鼻塞

鼻衄候

鼻衄者由傷動血氣所為五臟皆稟血氣血氣和調則循環經絡不澀不散若勞傷損動因而生熱氣逆流溢入鼻者則成鼻衄也

面黑疢候

感一本作或

面黑疢者或臟腑有痰飲感皮膚受風邪皆令血氣不調致生黑疢五臟六腑十二經血皆上於面夫血之行俱榮表裏人或痰飲漬藏或腠理受風致血氣不和或澀或濁不能榮於皮膚故變生黑疢若皮膚受風水治則瘡腑臟有飲內療方愈也

面黑子候

面黑子者風邪搏血氣變化所生夫人血氣充盛則皮膚潤悅若虛損疵點變生黑子者是風邪變其血氣所生若生而有之者非藥可治也

蛇皮候

蛇皮者由風邪客於腠理也人腠理受於風則閉  
密使血氣澀濁不能榮潤皮膚斑剝其狀如蛇鱗  
世呼蛇體也亦謂之蛇皮也

### 手逆臙候

手逆臙者經脈受風邪血氣否澀也十二經筋脈  
有起手指者其經虛風邪客之使血氣否澀皮臙  
枯剝逆起謂之逆臙

### 白禿候

頭瘡有蟲茄白而髮禿落謂之白禿云是人腹內  
九蟲內蟻蟲值血氣虛發動所作也

### 耳後附骨癱候

附骨癱是風寒搏血脈入深近附於骨也十二經  
之筋脈者絡耳後完骨者虛則風寒客之寒氣折  
血血否澀不通深附於骨而成癱也其狀無頭但  
腫痛

### 腫滿水氣候

水病由體虛受風濕入皮膚搏津液津液否澀壅  
滯在內不消而流溢皮膚所以然者腎主水與膀  
胱合膀胱為津液之府津液不消則水停蓄其外  
候目下如卧蠶頸邊人迎脈動甚也脾為土主剋

者本作有



水而脾候肌肉腎水停積脾土衰微不能消令水氣流溢浸漬皮膚而腫滿

血分候

血分病者是經血先斷而後成水病以其月水壅澀不通經血分而為水故曰血分婦人月經通流則水血消化若風寒搏於經脈血結不通血水而蓄積成水腫病

卒腫候

夫腫或風冷或水氣或熱毒此卒腫由腠理虛而風冷搏於血氣壅結不宣故卒然而腫其狀但結

腫而不熱是也

赤流腫候

赤流腫者由體虛腠理開而風熱之氣客之風熱與血氣相搏挾熱毒其狀腫起色赤隨氣流行移易故云流腫

瘀血候

此或月經否澀不通或產後餘穢未盡因而乘風取涼為風冷所乘血得冷則結成瘀也血瘀在內則時時體熱面黃瘀久不消則變成積聚癥瘕也傷寒候

此謂人觸冒於寒氣而成病冬時嚴寒攝衛周密者則寒不能傷人若辛苦勞役汗出觸冒寒氣即發成病謂之傷寒也其輕者微欬嗽鼻塞嗇嗇小寒喻喻微熱數日而歇重者頭痛體疼惡寒壯熱而膏腴之人肌膚脆弱雖不大觸冒其居處小有失宜則易傷於寒也自有四時節內忽有暴寒傷於人成病者亦名傷寒謂之時行傷寒非觸冒所致言此時通行此氣故為時行也

時氣候

此謂四時之間忽有非節之氣傷人而成病也如

春時應暖而寒夏時應熱而冷秋時應涼而熱冬時應寒而溫言此四時通行此氣一氣之至無間少長病皆相似故名為時氣也但言其病名風寒所傷則輕狀猶如傷寒小頭痛壯熱也若挾毒厲之氣則重壯熱煩毒或心腹脹滿多死也

瘧候

夫瘧病者由夏傷於暑客在皮膚至秋因勞動血氣腠理虛而風邪乘之動前暑熱正邪相擊陰陽交爭陽盛則熱陰盛則寒陰陽更虛更盛故發寒熱陰陽相離則寒熱俱歇若邪動氣至交爭復發



故瘧休作有時其發時節漸晏者此由邪客於風  
府邪循脊而下衛氣一日一夜常大會於風府其  
明日日下一節故其作日晏其發日早者衛氣之  
行風府日下一節二十一日下至尾骶二十二日  
入脊內上注於伏衝之脈其行九日出於缺盆之  
內其氣既上故其病發更早其間日發者由邪氣  
內薄五藏橫連募原其道遠其氣深其行遲不能  
日作故間日作蓄積乃發凡病瘧多渴引飲飲不  
消乃變為癖大腸虛引飲水入腸胃則變為利也  
重刊巢氏諸病源候總論卷之三十九

重刊巢氏諸病源候總論卷之四十

婦人雜病諸候

凡五十論

霍亂候

陰陽清濁相干謂之氣亂氣亂在腸胃為霍亂也  
多因飲食過度冒觸風冷冷氣入於腹內脾氣得  
冷則不消水穀胃氣得冷則吐逆腸氣得冷則下  
利其心痛者先吐腹痛者先利心腹俱痛吐利並  
發其有頭痛壯熱而吐利者由體盛而挾風之氣  
搏之外與血氣交爭故頭痛發熱也內乘腸胃故  
霍亂吐利也



嘔吐候

胃氣逆則嘔吐胃為水穀之海其氣不調而有風冷乘之冷搏於胃氣胃氣逆則嘔吐也

嬰子小兒注車船候

無問男子女人乘車船則心悶亂頭痛吐逆謂之注車注船特由質性自然非關宿挾病也

與鬼交通候

人稟五行秀氣而生承五臟神氣而養若陰陽調和則臟腑強盛風邪鬼魅不能傷之若攝衛失節而血氣虛衰則風邪乘其虛鬼干其正然婦人與

鬼交通者臟腑虛神守弱故鬼氣得病之也其狀不欲見人如有對忤獨言笑或時悲泣是脉來遲伏或如鳥啄皆邪物病也又脉來綿綿不知度數而顏色不變此亦病也

夢與鬼交通候

夫臟虛者喜夢婦人夢與鬼交亦由腑臟氣弱神守虛衰故乘虛因夢與鬼交通也

脚氣痛弱候

脚氣之病由人體虛溫濕風毒之氣先客於脚從下而上動於氣故名脚氣也江東嶺南土地卑下



風濕之氣傷於人初得此病多不即覺或先無他疾而忽得之或因衆病後得之此病初甚微飲食嬉戲氣力如故當熟察之其狀從膝至脚有不仁或若痺或淫淫如蟲行或微腫或酷冷或疼痛或緩縱不隨或有攣急或有至困能飲食或有不能食者或有見飲食而嘔吐者惡聞食臭者或有物如脂發於踠腸逆上衝心氣上者或有舉體轉筋者或壯熱頭痛者或心胃衝悸寢處不欲見明或腹內苦痛而兼下者或言語錯亂喜忘誤者或眼濁精神昏憤者此皆其證候也治之緩者便上入

腹腹或腫胃脇滿上氣賁便死急者不全日緩者二三日也其病既入臟證皆相似但脉有三品若脉浮大而緩宜服續命湯兩劑若風盛者宜作越婢湯加朮四兩若脉轉駛而緊宜服竹瀝湯若脉微宜服風引湯二三劑其緊駛之脉是三品之最惡脉也脉浮大者病在外沉細者病在內皆當急治之治之緩慢則上氣便死也

脚氣腫滿候

溫濕風毒從脚而上故令四肢懈惰緩弱疼痺甚則上攻名脚氣而津液爲風濕所折則津液否澀



而蓄積成水內則浸漬臟腑外則流溢皮膚故令  
腠理脹密水氣積不散故腫也

### 淋候

淋腎虛而膀胱熱也膀胱與腎為表裏俱主水行  
於胞者為小便也腑臟不調為邪所乘腎虛則小  
便數膀胱熱則小便澀其狀小便痛疼澀數淋瀝  
不宣故謂之淋也

### 石淋候

淋而出石謂之石淋腎主水水結則化為石故腎  
客沙石腎為熱所乘則成淋腎虛則不能制石故

淋而出石細者如麻如豆大者亦有結如皂莢核  
狀者發則燥痛悶絕石出乃歇

### 胞轉候

胞轉之病由胞為熱所迫或忍小便俱令水氣還  
迫於胞屈辟不得充張外水應入不得入內澀應  
出不得出內外壅脹不通故為胞轉其狀小腹急  
痛不得小便甚者至死張仲景云婦人本肥盛豆  
舉自滿全羸瘦豆舉空減胞系了疾亦致胞轉

### 小便不利候

腎與膀胱為表裏俱主水水行小腸入胞為小便

豆一作豆



熱搏其藏熱氣蘊積水行則澀故小便不利也

小便不通候

水行於小腸入胞為小便腎與膀胱俱主水此二經為臟腑若内生大熱熱氣入小腸及胞胞內熱故小便不通令小腹脹滿氣喘息也

大便不通候

三焦五臟不調和冷熱之氣結於腸胃津液竭燥大腸壅澀故大便不通張仲景云婦人經水過多亡津液者亦大便難也

大小便不利候

冷熱不調大小腸有遊氣壅在大小腸不得宣散蓄積結生熱故大小便澀不流利也

大小便不通候

腑臟不和榮衛不調陰陽不相通大小腸否結名曰關格關格故大小便不通自有熱結於大腸則大便不通熱結於小腸則小便不通今大小便不通者是大小二腸受客熱結聚則大小便不通此止客熱暴結非陰陽不通流故不痺關格而直云大小便不通

遺尿候

痺本作福



腎與膀胱為表裏而俱主水腎氣通於陰而小便水液之下行者也腎虛冷冷氣入胞胞虛冷不能制小便故遺尿

小便數候

腎與膀胱為表裏俱主於水腎氣通於陰此二經虛而有熱乘之熱則小便澀虛則小便數熱澀數也

下利候

腸胃虛弱為風邪冷熱之氣所乘腸虛則泄故變為利也此下利是水穀利也熱色黃冷色白

帶利候

帶利由冷熱不調大腸虛冷熱氣客於腸間熱氣乘之則變赤冷氣乘之則變白冷熱相交則赤白相雜而連帶不止名為帶利也其狀白膿如涕而有血雜亦有少血者如白濃涕而有赤脉如魚腦又名魚腦利

血利候

熱乘血入於大腸為血利也血之隨氣外行經絡內通臟腑皆無滯積若胃觸勞動生於熱熱乘血散滲入大腸腸虛相化故血利也



陰痒候

婦人陰痒是蟲食所為三蟲九蟲在腸胃之間因臟虛蟲動作食於陰其蟲作勢微則痒重者乃痛

脫肛候

肛門大腸候也大腸虛冷其氣下衝者肛門反出亦有因產用力努偃氣衝其肛亦令反出也

陰腫候

陰腫者是虛損受風邪所為胞經虛而有風邪客之風氣乘於陰與血氣相搏令氣血否澀腠理壅閉不得泄越故令陰腫也

陰痛候

陰痛之病由胞絡傷損致臟虛受風邪而三蟲九蟲因虛氣作食陰則痛者其狀成瘡其風邪乘風氣衝擊而痛者無瘡但疼痛而已

陰瘡候

陰瘡者由三蟲九蟲動作侵食所為也諸蟲在人腸胃之間若腑臟調和血氣充實不能為害若勞傷經絡腸胃虛損則動作侵食於陰輕者或痒或痛重者生瘡也診其少陰之脉滑而數者陰中生瘡也

氣一本作動風字

陰挺出下脫候

胞絡傷損子臟虛冷氣下衝則令陰挺出謂之下脫亦有因產而用力偃氣而陰下脫者診其少陰脉浮動浮則為虛動則為悸故令下脫也

陰冷候

胞絡勞傷子臟虛損風冷客之冷乘於陰故令冷也陰中生息肉候

此由胞絡虛損冷熱不調風邪客之邪氣乘於陰搏於血氣變而生息肉也其狀如鼠乳而

瘻候

此或因帶下或舉重或因產時用力損於胞門損於子臟腸下乘而成瘻

痔病候

痔病由勞傷經絡而血流滲之所成也而有五種肛邊生瘡如鼠乳出在外時出濃血者牡痔也肛邊腫生瘡而出血者牝痔也肛邊生瘡痒而復痛者為血脉痔也肛邊腫核痛發寒熱而出血者腸痔也因便而清血出者血痔也

寸白候

寸白是九蟲內之一蟲也凡九蟲在人腹內居腸



胃之間腑藏氣實則蟲不動不為人害虛者蟲便發動滋長乃至斃人又云飲白酒以桑枝貫牛肉食生栗生魚仍飲乳酪能變生寸白者也

陰臭候

陰臭由于臟有寒寒搏於津液蘊積氣衝於陰故變臭也

尿血候

血性得寒則凝得熱則流散若勞傷經絡其血虛熱滲入胞故尿血也

大便血候

勞傷經脉則生熱熱乘於血血得熱則流散滲入於大腸故大便血也

失精候

腎與膀胱合而腎藏精若勞動膀胱傷損腎氣則表裏俱虛不收制於精故失精也

乳腫候

足陽明之經胃之脉也其直者從缺盆下於乳因勞動則足腠理虛受風邪入於榮衛榮衛否澀血氣不流熱結於乳故令乳腫其結腫不散則成癰

妬乳候

足一本無之

此由新產後兒未能飲之及飲不泄或斷兒乳捨其乳汁不盡皆令乳汁蓄結與血氣相搏即壯熱大渴引飲半強掣痛手不得近是也初覺便以手助捻去其汁并令傍人助啣引之不爾成瘡有膿其熱勢盛則成癰

乳癰候

腫結皮薄以澤是癰也足陽明之經脉有從缺盆下於乳者勞傷血氣其脉虛腠理虛寒客於經絡寒搏於血則血澀不通其血又歸之氣積不散故結聚成癰者癰氣不宣與血相搏則生熱熱盛乘

於血血化成膿亦有因乳汁蓄結與血相搏蘊積生熱結聚而成乳癰年四十已還治之多愈年五十已上慎不當治之多死不治自當終年又懷娠發乳癰腫及體結癰此無害也兼懷胎之癰病起陽明陽明胃之脉也主肌肉不傷臟故無害診其右手關上脉沈則爲陰虛者則病乳癰乳癰久不瘥因變爲癩

癰注方

熱食汗出露乳傷風喜發乳腫名吹乳因

喜作癰

發乳潰後候

此謂癰疽發於乳膿潰之後或虛憒或疼痛或渴



也凡發乳潰後出膿血多則腑臟虛燥則渴而引  
飲飲入腸胃腸胃虛則變下利也

乳瘡候

此謂膚腠理虛有風濕之氣乘虛客之與血氣相  
搏而熱加之則生瘡也

疽發乳候

腫而皮強上如牛領之皮謂之疽也足陽明之脉  
有從缺盆下於乳者其脉虛則腠理開寒氣客之  
寒搏於血則血澀不通故結腫而氣又歸之熱氣  
淳盛故成疽也熱久不散則內敗爲膿也

乳結核候

足陽明之經脉有從缺盆下於乳者其經虛風冷  
乘之令折於血則結腫夫腫熱則變敗膿冷則  
核不消又重疲勞動氣而生熱亦焮焯其湯熨針  
石別有正方補養宣導今附於後

養生方云

蹠踞以兩手從曲脚內入據地曲脚加  
其上舉尻其可用行氣愈瘰癧乳痛交兩脚以兩  
手從曲脚極挽舉十二通愈瘰癧乳痛也

石癰候

石癰之狀微強不甚大不赤微痛熱熱自歇是足



陽明之脉有下於乳者其經虛爲風寒氣客之則血澀結成癰腫而寒多熱少者則無大熱但結核如石謂之石癰

發背候

五臟不調則致疽疽者腫結皮強如牛領之皮六腑不和則致癰癰者腫結薄以澤是也腑與臟爲表裏其經脉循行於身俞皆在背腑臟不調和而腠理開受於風寒折於血則結聚成腫深則爲疽淺乃爲癰隨寒所客之處血則否澀不通熱又加之故成癰疽發背也

改訾候

此爲內癰發於脅名爲改訾由邪氣聚在下管與經絡血氣相搏所生也至其變敗狀如癰疽

發乳後渴候

此謂發乳膿潰之後血氣虛竭腑臟焦燥故令渴也渴引飲不止飲入腸胃則變爲下利也

發乳下利候

此謂發乳而腸胃虛受冷則下利也大腸爲金水穀之道胃爲土水穀之海也金土子母而足陽明爲胃之經其脉有從缺盆下於乳者因勞傷其脉



虛而受風寒風寒搏血氣血否澀不通故結癰腫  
腫結皮薄以澤者為癰而風氣乘虛入胃則水穀  
糟粕變敗不結聚腸虛則泄為利金土子母俱虛  
故發乳而復利也又發乳渴引飲多亦變利也

發乳久不瘥候

此謂發乳癰而有冷氣乘之故癰疽結經久不消  
不潰而為冷所客則濃汁出不盡而又瘥

發乳餘核不消候

此謂發乳之後餘熱未盡而有冷氣乘之故餘核  
不消復遇熱蘊積為濃亦有淋瀝不瘥而變為癩

也

發乳癩候

此謂因發癰瘡而濃汁未盡其瘡暴瘥則惡汁內  
食後更發則成癩者也

重刊巢氏諸病源候總論卷之四十

尺

重刊巢氏諸病源候總論卷之四十一

婦人妊娠病諸候上 凡二十論

妊娠候

經云陰搏陽別謂之有子此是氣血和調陽施陰  
 化也診其手少陰脈動甚者任子也少陰心脈也  
 心主血脈又腎名胞門子戶及中腎脈也尺中之  
 脈按之不絕者妊娠脈也三部沉浮正等按之無  
 斷絕者有娠也又左手沉實為男右手浮大為女  
 左右俱沉實生二男左右俱浮大生二女又尺脈  
 左偏大為男右偏大為女左右俱大產二子又左

西原卷四十一



右手尺脉俱浮爲產二男不爾女作男生俱沉爲  
產二女不爾男作女生又左手尺中脉浮大者男  
右手尺脉沉細者女又得太陰脉爲男得太陽脉  
爲女太陰脉沉太陽脉浮欲知男女遣面南行還  
復呼之左迴管是男右迴管是女又看上園時夫  
從後急呼之左迴管是男右迴管是女婦人任娠  
其夫左邊乳房有核是男右邊乳房有核是女懷  
娠一月名曰始形飲食精熟酸美受御宜食大麥  
無食腥辛之物是謂才貞足厥陰養之足厥陰者  
肝之脉也肝主血一月之時血流澁如不出故足

厥陰養之足厥陰穴在足大指歧間白肉際是  
任娠二月名曰始膏無食腥辛之物居必靜處男  
子勿勞百節皆痛是謂始藏也足少陽養之足少  
陽者膽之脉也主於精二月之時兒精成於胞裏  
故足少陽養之足少陽穴在足小指間本節後附  
骨上一寸陷中者是任娠三月始胎當此之時  
血不流形像始化未有定儀見物而變欲令見貴  
盛公主好人端正莊嚴不欲令見傴僂侏儒醜惡  
形人及猿猴之類無食薑兔無懷刀繩欲得男者  
操弓矢射雄雞乘肥馬於田野觀虎豹及走犬其



欲得女者則著簪珂環珮弄珠璣欲令子美好端正者數視白璧美玉看孔雀食鯉魚欲令兒多智有力則噉牛心食大麥欲令子賢良盛德則端心正坐清虛和一坐無邪席立無偏倚行無邪徑目無邪視耳無邪聽口無邪言心無邪念無妄喜怒無得思慮食無到齋無邪卧無橫足思欲嚼瓜噉味酸菹好芬芳惡見穢臭是謂外象而變者也手心主養之手心王者脉中精神內屬於心能混神故手心主養之手心主穴在掌後橫文是診其任娠脉滑疾重以手按之散者胎已三月也 任娠

四月之時始受水精以成血脉其食宜稻稊其羹宜魚鴈是謂盛榮以通耳目而行經絡洗浴遠避寒暑是手少陽養之手少陽者三焦之脉也內屬於府四月之時兒六府順成故手少陽養之手少陽穴在手小指間本節後二寸是也診其任娠四月欲知男女左脉疾爲男右脉疾爲女左右俱疾爲生二子當此之時慎勿瀉之必致產後之殃何謂也是手少陽三焦之脉內屬於三焦靜形體和心志節飲食 任娠五月始受火精以成其氣卧必晏起洗浣衣服深其屋室厚其衣裳朝吸天光



以避寒殃其食宜稻麥其羹宜牛羊和以菜蕒調  
以五味是謂養氣以定五臟者也一本云宜食魚  
鱉足太陰養之足太陰脾之脉主四季五月之時  
兒四支皆成故足太陰養之足太陰穴在足內踝  
上三寸也診其任脈脉重手按之不散但疾不滑  
者五月也又其脉數者必向懷脉緊者必胞阻脉  
遲者必腹滿喘脉浮者必水懷為腫 任脈六月  
始受金精以成其筋身欲微勞無得靜處出遊於  
野數觀走犬及視走馬宜食鷺鷥猛獸之肉是謂  
變腠營筋以養其爪以牢其背脊足陽明養之足

陽明者胃之脉主其口目六月之時兒口目皆成  
故足陽明養之足陽明穴在太衝上二寸是也  
任脈七月始受木精以成骹勞躬搖支無使定止  
動作屈伸居處必燥飲食避寒常宜食稻稊以密  
腠理是謂養骨牢齒者也手太陰養之手太陰者  
肺脉主皮毛七月之時兒皮毛已成故手太陰養  
之手太陰穴在手大指本節後白肉際陷中是診  
其任脈七月脉實大牢強者生沈細者死懷軀七  
月而不可知時時衄而轉筋者此為軀衄時嚏而  
動者非軀也懷軀七月暴下斗餘水其胎必倚而



墮此非時孤漿預下故也。任娠八月始受土精以成膚革和心靜息無使氣極是謂密腠理而光澤顏色手陽明養之手陽明者大腸脉大腸主九竅八月之時兒九竅皆成故手陽明養之手陽明穴在大指本節後宛宛中是診其任娠八月脉實大牢強弦緊者生沈細者死。任娠九月始受石精以成皮毛六府百節莫不畢備飲醴食其緩帶自持而待之是謂養毛髮多才力足少陰養之足少陰者腎之脉腎主續縷九月之時兒脉續縷皆成故足少陰養之足少陰穴在足內踝後微近下

前動脉是也。任娠十月五臟俱備六腑齊通納天地氣於丹田故使關節人神咸備然可預修滑胎方法也。

任娠惡阻候

惡阻病者心中憤悶頭眩四支煩疼懈惰不欲執作惡聞食氣欲噉鹹酸果實多睡少起世云惡食又云惡字是也乃至三四月日以上大劇者不能自勝舉也此由婦人元本虛羸血氣不足腎氣又弱兼當風飲冷太過心下有痰水挾之而有娠也經血既閉水漬於藏藏氣不宣通故心煩憤悶氣



逆而嘔吐也血脉不通經絡否澁則四支沈重挾風則頭目眩故欲有胎而病惡阻所謂欲有胎者其人月水尚來而顏色皮膚如常但苦沈重憤悶不欲食飲又不知其患所在脉理順時平和即是欲有胎也如此經二月日後便覺不通則結胎也

任娠轉女爲男候

陰陽和調二氣相感陽施陰化是以有娠而三陰所會則多生女但任娠二月名曰始藏精氣成於胞裹至於三月名曰始胎血脉不流象形而變未有定儀見物而化是時男女未分故未滿三月者

可服藥方術轉之令生男也

任娠養胎候

任娠之人有宿挾痼疹因而有娠或有娠之時節適乖理致生疾病並令腑臟衰損氣力虛羸令胎不長故須服藥去其疾病益其氣血以扶養胎也

任娠禁忌候

任娠男女未分之時未有定儀見物而化故須端正莊嚴清靜和一無傾視無邪聽兒在胎日月未滿陰陽未備腑臟骨節皆未成足故自初訖于將產飲食居處皆有禁忌



任娠胎間水氣子滿體腫候

胎間水氣子滿體腫者此由脾胃虛弱腑臟之間有停水而挾以任娠故也任娠之人經血壅閉以養於胎若挾有水氣則水血相搏水漬於胎兼傷腑臟脾胃壅身之肌肉故氣虛弱肌肉則虛水氣流溢於肌故令體腫水漬於胞則令胎壞然任娠臨將產之月而脚微腫者其產易所以爾者胞藏水血俱多故令易產而水乘於外故微腫但須將產之月耳若初任而腫者是水氣過多兒未成具故壞胎也壞胎脉浮者必腹滿而喘懷娠爲水腫

任娠漏胞候

漏胞者謂任娠數月而經水時下此由衝脉任脉虛不能約制太陽少陰之經血故也衝任之脉爲經脉之海皆起於胞内手太陽小腸脉也手少陰心脉也是二經爲表裏上爲乳汁下爲月水有娠之人經水所以斷者壅之以養胎而蓄之爲乳汁衝任氣虛則胞内泄漏不能制其經血故月水時下亦名胞阻漏血盡則人斃也

任娠胎動候

胎動不安者多因勞後氣力或觸胃冷熱或飲食



不適或居處失宜輕者止轉動不安重者便致傷  
墮若其母有疾以動胎治母則胎安若其胎有不  
牢固致動以病母者治胎則母瘥若傷動甚者候  
其母面赤舌青者兒死母活母唇口青口兩邊沫  
出者母子俱死母面青舌赤口中沫出母死子活  
任娘僵仆胎上搶心下血候

此謂行動倒仆或從高墮下傷損胞絡致血下動  
胎而血傷氣逆者胎隨氣上搶心其死生之候其  
母舌青者兒死母活唇口無沫兒生唇青沫出者  
母子俱死唇口赤舌青者母死兒活若下血不住

胞燥胎枯則令胎死

任娘胎死腹中候

此或因驚動倒仆或染溫疫傷寒邪毒入於胞臟  
致令胎死其候當胎處冷為胎已死也

任娘腹痛候

腹痛皆由風邪入於腑臟與血氣相擊搏所為任  
娘之人或宿挾冷疹或新觸風邪疔結而痛其腹  
痛不已邪正相干血氣相亂致傷損胞絡則令動  
胎也

任娘心痛候

夫心痛多是風邪痰飲乘心之經絡邪氣搏於正氣交結而痛也若傷心正經而痛者為真心痛心為神統領諸藏不可受邪邪若傷之朝發夕死夕發朝死若傷心支別絡而痛者則乍間乍盛休作有時任娠之人感其病者痛不已氣乘胞絡傷損子臟則令動胎凡胎動則胎轉移不安不安而動於血者則血下也

任娠心腹痛候

任娠心腹痛者或由腹內宿有冷疹或新觸風寒皆因藏虛而致發動邪正相擊而并於氣隨氣下

痛一本作病

上上衝於心則心痛下攻於腹則腹痛故令心腹痛也任娠而痛之者正邪二氣交擊於內若不時差者其痛衝擊胞絡必致動胎甚則傷墮

任娠腰痛候

腎主腰脚因勞損傷動其經虛則風冷乘之故腰痛婦人腎以繫胞任娠而腰痛甚者多墮胎也

任娠腰腹痛候

腎主腰脚其經虛風冷客之則腰痛冷氣乘虛入腹則腹痛故令腰腹相引而痛不止多動胎腰痛甚者則胎墮也



任娠小腹痛候

任娠小腹痛者由胞絡宿有冷而任娠血不通冷血相搏故痛也痛甚亦令動胎也

任娠卒下血候

此謂卒有損動或冷熱不調和致傷於胎故卒痛下血不止者墮胎也

任娠吐血候

吐血皆由腑臟傷所為憂思驚怒皆傷臟腑氣逆故吐血吐血而心悶胃滿未欲止心悶甚者死任娠病之多墮胎也

任娠尿血候

尿血由勞傷經絡而有熱熱乘於血血得熱流溢滲入於胞故尿血也

任娠數墮胎候

陽施陰化故得有胎榮衛和調則經養周足故胎得安而能成長若血氣虛損者子臟為風冷所居則血氣不足故不能養胎所以致胎數墮候其任娠而恒腰痛者喜墮胎也

重刊巢氏諸病源候總論卷之四十一

重刊巢氏諸病源候總論卷之四十二

婦人任娠病諸候下凡四十二論

任娠傷寒候

冬時嚴寒人體虛而為寒所傷即成病為傷寒也  
輕者嗇嗇惡寒噦噦發熱微欬鼻塞數日乃止重  
者頭痛體疼增寒壯熱久不歇亦傷胎也

任娠傷寒後復候

冬時嚴寒人體虛觸冒之得病名傷寒其狀頭痛  
體疼壯熱瘥後體虛尚未平復或起早或飲食過  
度病更如初故謂之復也



任娠時氣候  
四時之間忽有非節之氣如春時應暖而反寒夏時應熱而反冷秋時應涼而反熱冬時應寒而反溫非其節而有其氣一氣之至無人不傷長少雖殊病皆相似者多挾於毒言此時普行此氣故云時氣也任娠遇之重者傷胎也

任娠溫病候

冬時嚴寒人有觸冒之寒氣伏藏肌骨未即病至春而發謂之溫也亦壯熱大體與傷寒相似又冬時應寒而反溫溫氣傷人即病亦令壯熱謂之溫

病任娠遇此病熱搏於胎皆損胎也

任娠熱病候

冬時嚴寒觸冒傷之藏於肌骨夏至乃發壯熱又為暑病暑病即熱病也此寒氣蘊積發即有毒任娠遇之多致墮胎也

任娠寒熱候

任娠寒熱病者猶是時氣之病也此病起於血氣虛損風邪乘之致陰陽并隔陽勝則熱陰勝則寒陰陽相乘二氣交爭故寒熱其任娠而感此病者熱甚則傷胎也

任娠寒瘧候

夫瘧者由夏傷於暑客於皮膚至秋因勞動血氣  
腠理虛而風邪乘之動前暑熱正邪相擊陰陽交  
爭陽盛則熱陰盛則寒陰陽更虛更盛故發寒熱  
陰陽相離寒熱俱歇若邪動氣至交爭則復發故  
瘧休作有時其發時節漸晏者此由風邪客於風  
府循督而下衛氣一日一夜常大會於風府其明  
日日下一節故其作發日晏其發日早者衛氣之  
行風府日下一節二十一日下至尾骶二十二日  
入脊內上注於伏衝之脉其行九日出於缺盆之

內其氣既上故其病發更早其間日發者由風邪  
內薄五藏橫連募原其道遠其氣深其行遲不能  
日作故間日蓄積乃發任娠而發者寒熱之氣迫  
傷於胎多致損動也

任娠下利候

春傷於風邪氣留連遇腸胃虛弱風邪因而傷之  
腸虛則洩故爲下利然此水穀利也

任娠滯利候

冷熱不調腸虛者冷熱之氣客於其間熱氣乘之  
則赤冷氣乘之則白冷熱相交連滯故赤白如魚



氣本作風

腦鼻涕相雜為滯利也

任娠胃脇支滿候

任娠經血不通上為乳汁兼以養胎若宿有停飲者則血飲相搏又因冷熱不調動於血飲血飲乘氣逆上搶於胃脇胃脇脹滿而氣小喘謂之支滿

任娠痰候

水飲停積結聚為痰人皆有之少者不能為害若多則成病妨害飲食乃至嘔吐任娠病之若嘔吐甚者傷胎也

任娠子煩候

臟虛而熱氣乘於心則令心煩停痰積飲在於心腎其衝冷心者亦令煩也若虛熱而煩者但煩熱而已若有痰熱而煩者則嘔吐涎沫任娠之人既血飲停積或虛熱相搏故亦煩以其任娠而煩故謂之子煩也

任娠霍亂候

陰陽清濁相干謂之氣亂氣亂於腸胃之間為霍亂也但飲食過度冒觸風冷使陰陽不和致清濁相干腸胃虛者受之故霍亂也先心痛則先吐先腹痛則先利心腹俱痛吐利並發有頭痛體疼發



熱而吐利者亦為霍亂所以然者挾風而有實故也風折血氣皮膚閉密血氣不得宣故令壯熱風邪乘其經脈氣上衝於頭則頭痛風氣入於腸胃腸虛則洩利胃逆則嘔吐故吐利也吐利甚則煩府藏虛故也又手足逆冷陽氣暴竭謂之四逆也任娠而病之吐利甚者則傷損胎也

任娠中惡候

人有忽然心腹刺痛悶亂欲死謂之中惡言惡邪之氣中傷於人也所以然者人之血氣自養而精神為王若血氣不和則精神衰弱故厲毒鬼氣得

中之任娠病之亦致損胎也

任娠腹滿候

任娠腹滿者由腹內宿有寒冷停飲挾以任娠重因觸冷則冷飲發動煥氣相干故令腹滿也

任娠欬嗽候

肺感於微寒寒傷於肺則成欬嗽所以然者肺主氣候皮毛寒之傷人先客皮毛故肺受之又五藏六府俱受氣於肺以四時更王五藏六府亦皆有欬嗽各以其時感於寒而為欬嗽也秋則肺受之冬則腎受之春則肝受之夏則心受之其諸藏欬



嗽不已各傳於府任娠而病之者久不已傷於胎也

任娠胃痺候

胃痺者由寒氣客於藏府上衝胃心悞悞如滿噎寒習習而痺痛胃中慄慄然飲食不下謂之胃痺也而脾胃漸弱乃至斃人任娠而病之非直任婦為患亦傷損於胎也

任娠咽喉身體著毒腫候

毒腫者是風邪厲毒之氣客人肌肉搏人血氣積聚所成然邪毒傷人無有定處隨經絡虛處而留止之故或著身體或著咽喉但毒之所停血則否

澀血氣與邪相搏故成腫也其毒發於身體猶為小緩若著咽喉最急便腫塞痺痛乃至水漿不通毒入攻心心煩悶任娠者尤宜急救不爾子母俱傷也

任娠中蠱毒候

蠱毒者人有以蛇蠖蜥蜴諸蟲合著一處令其自相殘食餘一箇在者名之為蠱諸山縣人多作而敬事之因飲食裏以毒斃人又或吐血利血是食人腑臟則死又云有緩急緩者延引日月急者止在旦夕以法術知其主呼之蠱去乃瘥平人遇之



尚死况任娠者故子母俱傷也

任娠飛尸入腹候

飛尸者是五尸中一尸也其遊走皮膚貫穿臟腑每發刺痛變作無常為飛尸也任娠病之者亦損胎也

任娠患子淋候

淋者腎虛膀胱熱也腎虛不能制水則小便數也膀胱熱則水行澀澀而且數淋瀝不宣任娠之人胞繫於腎腎患虛熱成淋故謂子淋也

任娠大小便不通候

成一本作或

人有府藏氣實而生於熱者隨停積之處成病若熱結大腸大便不通熱結小腸小便不通若大小腸俱為熱所結故煩滿大小便不通也凡大小便不通則內熱腸胃氣逆今變乾嘔也

任娠大便秘不通候

三焦五藏不調和冷熱否結津液竭燥腸胃否澀蘊積結於腸間則大便不通令腸否滿煩熱甚者變乾嘔所以然者胃內熱氣逆也

任娠大小便不利候

冷熱之氣不調乘於大小腸則謂之為遊氣壅否



而生熱或熱病熱入大小腸並令大小便不利也  
凡大小便不利則心膈滿食不下而煩燥不安也

任娠小便利候

小便利者腎虛胞冷不能溫制於小便故小便利也

任娠小便數候

腎與膀胱合俱主水腎氣通於陰腎虛而生熱則  
小便澀虛則小便數虛熱相搏雖數起而不宣快也

任娠小便不利候

腎與膀胱合俱主水水行入胞為小便臟腑有熱  
熱入於胞故令小便不利也

任娠小便不通候

小腸有熱熱入於胞內熱結甚者故小便不通則  
心膈小腸俱滿氣喘急也

任娠驚胎候

驚胎者見懷任月將滿或將產其胎神識已具外  
有勞傷損動而胎在內驚動也

任娠中風候

四時八方之氣為風常以冬至之日候之風從其  
鄉來者長養萬物若不從鄉來者為虛風賊於人  
人體虛者則中之五藏六府俞皆在背藏府虛風

胸一本作青

邪皆從其俞入入中之隨府藏所感而發也心中  
風但偃卧不得傾側汗出唇赤汗流者可治急灸  
心俞百壯若唇或青或白或黃或黑此是心壞為  
水面目亭亭時悚動者皆不可治五六日而死若  
肝中風但踞坐不得低頭若繞兩目連額色微有  
青唇青面黃可治急灸肝俞百壯若大胃黑面一  
黃一白者是肝已傷不可治數日而死若脾中風  
踞而腹滿身通黃吐鹹汁出者可治急灸脾俞百  
壯若手足青者不可治若腎中風踞而腰痛視脇  
左右未有黃如餅飴大者可治急灸腎俞百壯若

齒黃赤鬢髮直面上色者不可治也若肺中風偃  
卧而胃滿短氣冒悶汗出視目下鼻上下兩邊下  
行至口色白可治急灸肺俞百壯若色黃為肺已  
傷化為血不可治其人當妄撥空或自拈衣如此  
數日而死任娠而中風非止任娠為病甚者損胎也

任娠瘞候

體虛受風而傷太陽之經停滯經絡後復遇寒濕  
相搏發則口噤背強名之為瘞任娠而發者悶冒  
不識人須臾醒復發亦是風傷太陽之經作瘞  
也亦名于癰亦名于冒也



任娠鬼胎候

夫人腑臟調和則血氣充實風邪鬼魅不能干之若榮衛虛損則精神衰弱妖魅鬼精得入於藏狀如懷娠故曰鬼胎也

任娠兩胎一生一死候

陽施陰化精盛有餘者則成兩胎胎之在胞以血氣資養若寒溫節適虛實調和氣血強盛則胎無傷天若冷熱失宜氣血損弱則胎翳燥不育其兩胎而一死者是血遇於寒挾經養不調故偏夭死也候其胎上冷是胎已死也

任娠胎痿燥候

胎之在胞血氣資養若血氣虛損胞藏冷者胎則翳燥委伏不長其狀兒在胎都不轉動日月雖滿亦不能生是其候也而胎在內痿燥其胎多死

任娠過年久不產候

過年不產由挾寒冷宿血在胞而有胎則冷血相搏令胎不長產不以時若其胎在胞日月雖多其胎翳小轉動勞羸是挾於病必過時乃產

任娠墮胎後血出不止候

墮胎損經脈損經脈故血不止也瀉血多者便致



煩悶乃至死也

任娠墮胎後血不出候

此由宿有風冷因墮胎血冷相搏氣虛逆上者則血結不出也其血逆上搶心則亦煩悶甚者致死

任娠墮胎衣不出候

此由墮胎初下婦人力羸不能更用氣產胞便遇冷冷則血澀故胞衣不出也若胞上掩心煩悶乃至於死也

任娠墮胎後腹痛虛乏候

此由墮胎之時血下遇少後餘血不盡將攝未復

而勞傷氣力觸冒風冷風冷搏於血氣故令腹痛勞損血氣不復則虛乏而餘血不盡結搏於內多變成血瘕亦令月水不通也

任娠墮胎後著風候

墮胎後榮衛損傷腠理虛疎未得平復若起早當風取涼即著於風初止羸弱或飲食減少氣力不即平復若風挾冷入腹內搏於血結成刺痛若入腸胃亦下利入經絡或痺或疼痛若入太陽之經則腰背強直成瘕或角弓反張或口喎僻或緩弱不隨或一邊攣急各隨所傷處而成病也



不謂任娠欲去胎候

此謂任娠之人羸瘦或挾疾病既不能養胎兼害

任婦故去之

風邪乘虛而入

變為血氣亦令其水不盈也

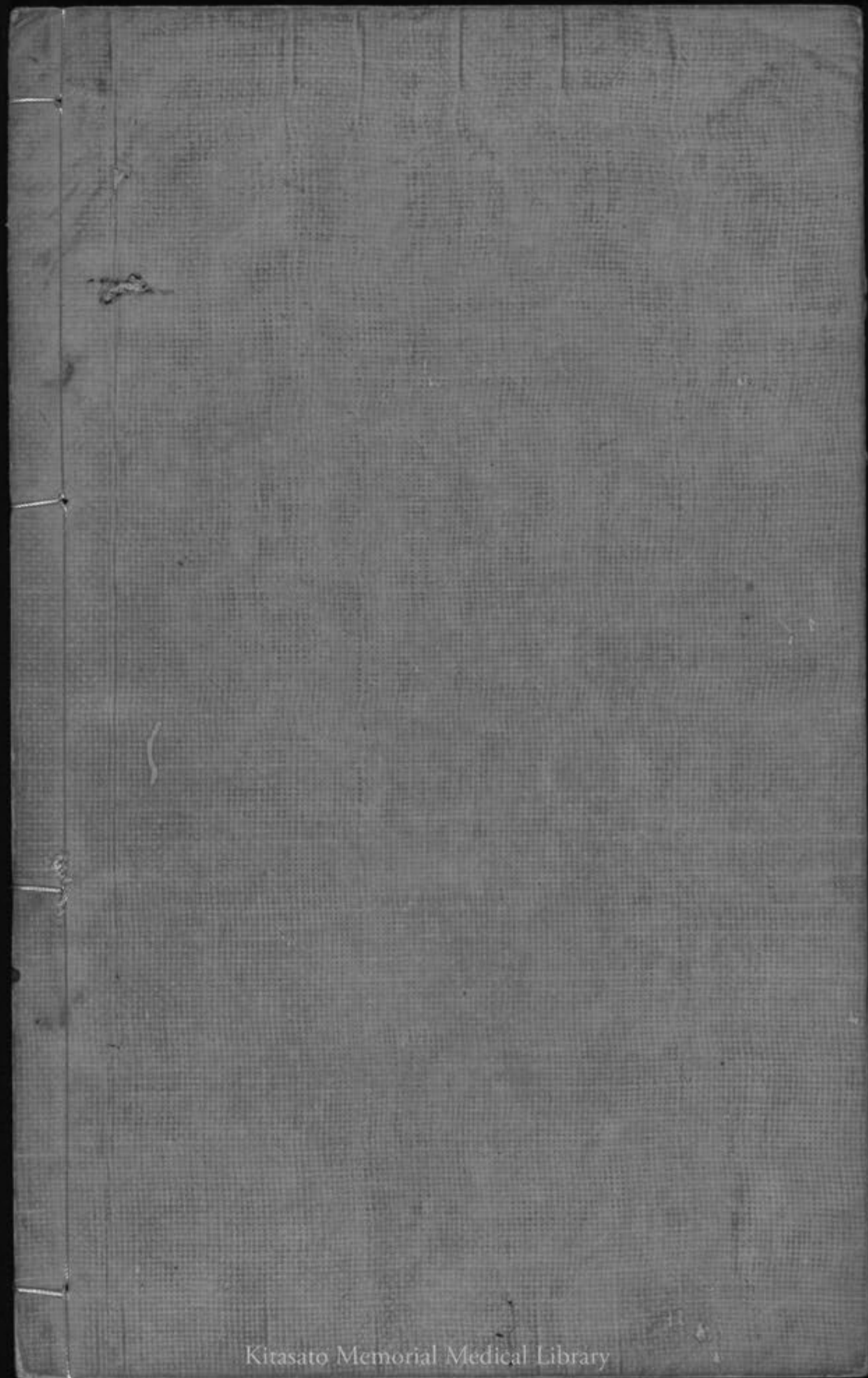
變為血氣亦令其水不盈也

變為血氣亦令其水不盈也

變為血氣亦令其水不盈也

變為血氣亦令其水不盈也

四十二



Kitasato Memorial Medical Library

