

病源候論

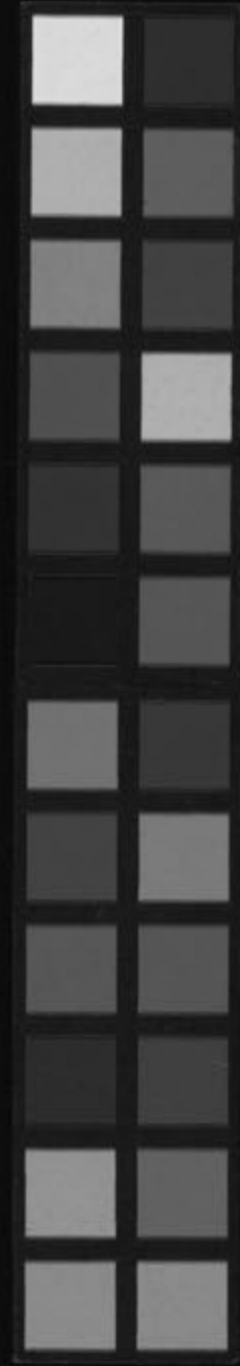
四十三之五十

✕
b27-1

病源候論

Kitasato Memorial Medical Library

F 7
シ-144



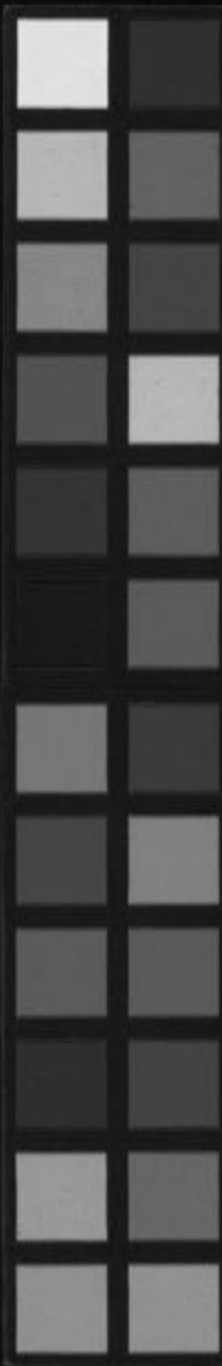
京都府立医科大学



490.9
Sh-16
7

No. 1231

10627-1



Vertical text on the left edge of the paper, likely a library or collection identifier.



文庫印

5062

富



勝集韻蒲堯切旁與勝同勝腕



富士川文庫

1962

富士川家藏本

重刊巢氏諸病源候總論卷之四十三 真住草履

婦人將產病諸候 凡三論

產法

人處三才之間稟五行之氣陽施陰化故令有子然五行雖復相生而剛柔刑殺互相害剋至於將產則有日遊反支禁忌若犯觸之或橫致諸病故產時坐臥產處須順四時五行之氣故謂之產法也

產防運法

防運者諸臨產若觸犯日遊反支諸所禁忌則令血氣不調理而致運也其運之狀心煩悶氣欲絕

是也故須預以法術防之

胞衣不出候

有產兒下若胞衣不落者世謂之息胞由產婦初時用力比產兒出而體已疲頓不能更用氣產胞經停之間外冷乘之則血道否澀故胞衣不出彌須急以方藥救治不爾害於兒所以爾者胞系連兒臍胞不出則不得以時斷臍浴洗冷氣傷兒則成病也舊方胞衣久不出恐損兒者依法截臍而以物繫其帶一頭亦有產而看產人不用意慎護而挽牽甚胞系斷者其胞上掩心則斃人也縱令

不死久則成病也

婦人難產病諸候

凡七論

產難候

產難者或先因漏胎去血臟燥或子臟宿挾疹病或觸禁忌或始覺腹痛產時未到便即驚動穢露早下致子道乾澀產婦力疲皆令難也候其產婦舌青者兒死母活唇青口青口兩邊沫出者子母俱死面青舌赤沫出者母死子活故將產坐臥產處須順四時方面并避五行禁忌若有犯觸多令產難產難腹痛而腰不痛者未產也若腹痛連腰

甚者即產所以然者腎候於腰胞繫於腎故也診其尺脈轉急如切繩轉珠者即產也

橫產候

橫產由初覺腹痛產時未至驚動傷早兒轉未竟便用力產之故令橫也或觸犯禁忌所為將產坐臥產處須順四時方面并避五行禁忌若觸犯多致災禍也

逆產候

逆產者初覺腹痛產時未至驚動傷早兒轉未竟便用力產之則令逆也或觸犯禁忌故產處及坐

臥須順四時方面并避五行禁忌若觸犯多致災禍養生方云任娠大小便勿至非常之去處必逆產殺人也

產子上逼心候

任娠將養得所則氣血調和故兒在胎則安當產亦易若節適失宜則血氣乖理兒在胎則亟動至產育亦難產而子上迫於心者由產難用力胎動氣逆胎上衝迫於心也凡胎上迫心則暴悶絕胎下乃甦甚者至死凡產處及坐臥須順四時方面并避五行禁忌若有觸犯多致災禍也

產子但趨後孔候

產子但趨後孔者內坐卧未安忽遽強嘔氣暴衝擊故兒失其道婦人產有坐有卧若坐產者須正坐傍人扶抱肋腰持捉之勿使傾斜故兒得順其理卧產者亦待卧定背平著席體不偃曲則兒不失其道若坐卧未安身體斜曲兒心轉動忽遽強嘔氣暴衝擊則令兒趨後孔或橫或逆皆由產時忽遽或觸犯禁忌坐卧不安審所為故產坐卧須平正順四時方面避五行禁忌若有觸犯多致災禍也

產已死而子不出候

產婦已死而子不出或觸犯禁忌或產時未到驚動傷早或傍看產人抱腰持捉失理皆令產難而致胎上掩心悶絕故死也候其婦將困乏際面青舌赤口沫出者則母死兒活也故產處坐卧須順四時方面避五行禁忌若有觸犯多招災禍也

產難子死腹中候

產難子死腹中者多因驚動過早或觸犯禁忌致令產難產難則穢沃下產時未到穢露已盡而胎枯燥故子死腹中候其產婦舌青黑及胎上冷者

子已死也故產處坐臥須順四時方面避五行禁忌若有觸犯多招災禍也

婦人產後病諸候上凡三十論

產後血運悶候

運悶之狀心煩氣欲絕是也亦有去血過多亦有下血極少皆令運若產去血過多血虛氣極如此而運悶者但煩悶而已若下血過少而氣逆者則血隨氣上掩於心亦令運悶則煩悶而心滿急二者為異亦當候其產婦血下多少則知其產後應運與不運也然煩悶不止則斃人凡產時當向坐

臥若觸犯禁忌多令運悶故血下或多或少是以產處及坐臥須順四時方面避五行禁忌若有觸犯多招災禍也

產後血露不盡候

凡任娠當風取涼則胞絡有冷至於產時其血下必少或新產而取風涼皆令風冷搏於血致使血不宣消蓄積在內則有時血露淋瀝下不盡

產後惡露不盡腹痛候

任娠取風冷過度胞絡有冷比產血下則少或新產血露未盡而取風涼皆令風冷搏於血血則壅

滯不宣消蓄積在內內有冷氣共相搏擊故令痛也甚者則變成血瘕亦令月水不通也

產後血上搶心痛候

產後氣虛挾宿寒寒搏於血血則凝結不消氣逆上者則血隨上搶衝擊而心痛也凡產餘血不盡得冷則結與氣相搏則痛因重過於寒血結彌甚變成血瘕亦令月水否澀不通

半產候

半產謂任娠兒骨節腑臟漸具而日月未足便產也多因勞役驚動所致或觸犯禁忌亦然也

產後血瘕痛候

新產後有血氣相擊而痛者謂之瘕痛瘕之言假也謂其痛浮假無定處也此由宿有風冷血氣不治至產血下少故致此病也不急治多成積結妨害月水輕則否澀重則不通

產後風虛腫候

夫產傷血勞氣腠理則虛爲風邪所乘邪搏於氣不得宣泄故令虛腫輕浮如吹者是邪搏於氣氣腫也若皮薄如熟李狀則變爲水腫也氣腫發汗即愈水腫利小便即瘥

產後腹中痛候

產後臟虛或宿挾風寒或新觸冷與氣相擊搏故腹痛若氣逆上者亦令心痛胃脇痛也久則變成疝瘕

產後心腹痛候

產後氣血俱虛遇風寒乘之與血氣相擊隨氣而上衝於心或下攻於腹故令心腹痛若久痛不止則變成疝瘕

產後心痛候

產後臟虛遇風冷客之與血氣相搏而氣逆者上

攻於心之絡則心痛凡心痛乍間乍甚心之支別絡為邪所傷也若邪傷心之正經為真心痛朝發夕死夕發朝死所以然者心為諸臟之主不受邪邪傷即死也

產後小腹痛候

此由產時惡露下少胞絡之間有餘血者與氣相擊搏令小腹痛也因重遇冷則血結變成血瘕亦月水不利也

產後腰痛候

腎主腰脚而婦人以腎繫胞產則勞傷腎氣損動

胞絡虛未平復而風冷客之冷氣乘腰者則令腰痛也若寒冷邪氣連滯腰脊則痛久不已後有娠喜墮胎所以然者胞繫腎腎主腰脊也

產後兩脅腹痛候

膀胱宿有停水因產惡露下少血不宣消水血壅否與氣相搏積在膀胱故令兩脅腹俱滿而氣動與水血相擊則痛也故令兩脅腹滿痛亦令月水不利亦令成血瘕也

產後虛煩短氣候

此由產時勞傷重者血氣虛極則其後未得平和

而氣逆乘心故心煩也氣虛不足故短氣也

產後上氣候

肺主氣五臟六腑俱稟氣於肺產則氣血俱傷臟腑皆損其後肺氣未復虛竭逆上故上氣也

產後心虛候

肺主氣心主血脈而血氣通榮腑臟徧循經絡產則血氣傷損臟腑不足而心統領諸臟其勞傷不足則令驚悸恍惚是心氣虛也

產後虛煩候

產血氣俱傷臟腑虛竭氣在內不宣故令煩也

產後虛熱候
產後腑臟勞傷血虛不復而風邪乘之搏於血氣使氣不宣泄而否澁生熱或支節煩憤或脣乾燥但因虛生熱故謂之虛熱也

產後虛羸候

夫產損動腑臟勞傷氣血輕者節養將攝滿月便得平復重者其日月雖滿氣血猶未調和故虛羸也然產後虛羸將養失所多沉滯勞瘠乍起乍臥風冷多則辟瘦顏色枯黑食飲不消風熱多則脹退虛乏顏色無異於常食亦無味甚傷損者皆著

床此勞瘠也

產後風冷虛勞候

產則血氣勞傷腑臟虛弱而風冷客之風冷搏血氣血氣則不能自溫於肌膚使人虛乏疲頓致羸損不平復謂之風冷虛勞若久不瘥風冷乘虛而入腹搏於血則否澁入腸則下利不能養或食不消人子臟并胞臟冷亦使無子也

產後汗出不止候

夫汗由陰氣虛而陽氣加之裏虛表實陽氣獨發於外故汗出也血爲陰產則傷血是爲陰氣虛也

汗字一本無之

氣為陽其氣實者陽加於陰故令汗汗出而陰氣
虛弱不復者則汗出不止凡產後皆血虛故多汗
因之遇風則變為瘧縱不成瘧則虛乏短氣身體
柴瘦唇口乾燥又變經水斷絕津液竭故也

產後汗血候

肝藏血心主血脈產則勞損肝心傷動血氣血為
陰陰虛而陽氣乘之即令汗血此為陰氣大虛血
氣傷動故因汗血出乃至斃人

產後虛渴候

夫產水血俱下腑臟血燥津液不足宿挾虛熱者

燥竭則甚故令渴

產後餘疾候

產後餘疾由產勞傷腑臟血氣不足日月未滿而
起早勞役虛損不復為風邪所乘令氣力疲乏肌
肉柴瘦若氣冷入於腸胃腸胃虛冷時變下利若
入搏於血則經水否澀冷搏氣血亦令腹痛隨腑
臟虛處乘虛傷之變成諸疾以其因產傷損餘勢
不復致羸瘠疲頓乍瘳乍甚故謂產後餘疾也

產後中風候

產則傷動血氣勞損腑臟其後未平復起早勞動

氣一本作風

眩一本作低

氣虛而風邪乘虛傷之致發病者故曰中風若風邪冷氣初客皮膚經絡疼痺不仁若乏少氣其人筋脉挾寒則攣急過僻挾渴則強脉緩弱若入傷諸臟腑恍惚驚悸隨其所傷腑臟經絡而為諸疾凡中風風先客皮膚後因虛入傷五臟多從諸臟俞入若心中風但得偃臥不得傾側汗出若唇赤汗流者可治急灸心俞百壯唇或青或白或黃或黑此是心壞為水而目亭亭時悚聽皆不可復治五六日而死若肝中風視坐不得眩頭若繞兩目連額上灸微指青唇青面黃可治急灸肝俞百壯

若大青黑面一黃一白者是肝已傷不可復治數日而死若脾中風踞而腹滿體通黃吐鹹水出可治急灸脾俞百壯若手足青者不可復治也腎中風踞而腰痛視脅左右未有黃色如餅餠大者可治急灸腎俞百壯若齒黃赤鬢髮直面土色不可復治也肺中風偃臥而脅滿短氣冒悶汗出視目下鼻上下兩邊下行至口色白可治急灸肺俞百壯若色黃為肺已傷化為血而不可復治其人當妄掇空或自拈衣如此數者死

產後中風口噤候

產後中風口噤者是其氣虛而風入於額頰夾口之筋也手三陽之節結入於頷產則勞損腑臟傷動筋脈風乘之者其三陽之筋偏虛則風偏搏之筋得風冷則急故令口噤也

產後中風痙候

產後中風痙者因產傷動血脈臟腑虛竭飲食未復未滿日月榮衛虛傷風氣得入五臟傷太陽之經復感寒濕寒搏於筋則發痙其狀口急噤背強直搖頭馬鳴腰為反折須臾十發氣急如絕汗出如雨手拭不及者皆死

產後中柔風候

柔風者四肢不收或緩或急不得俛仰也由陰陽俱虛風邪乘之風入於陽則表緩四肢不收也入於陰則裏急不得俛仰也產則血氣皆損故陰陽俱虛未得平復而風邪乘之故也

產後中風不隨候

產後腑臟傷動經絡虛損日月未滿未得平復而起早勞動風邪乘虛入邪搏於陽經者氣行則遲機關緩縱故令不隨也

產後風虛癲狂候

產後血氣俱虛受風邪入并於陰則癲忽發卧地

吐涎口喎目急手足繚左又無所覺知良久乃甦
是也邪入并於陽則狂發則言語倒錯或自高賢
或罵詈不避尊卑是也產則傷損血氣陰陽俱虛
未平復者爲風邪所乘邪乘血氣乍并於陽乍并
於陰故癲狂也

重刊巢氏諸病源候總論卷之四十三

重刊巢氏諸病源候總論卷之四十四

婦人產後病諸候下凡四十一論

產後月水不利候

手太陽少陰之經主下爲月水太陽小腸之經少
陰心之經也心主血脈因產傷動血氣其後虛損
未復而爲風冷客於經絡冷搏於血則血凝澁故
令月水不利也

產後月水不調候

夫產傷動血氣虛損未復而風邪冷熱之氣客於
經絡乍冷乍熱冷則血結熱則血消故令血或多

或少年在月前乍在月後故爲不調也

產後月水不通候

夫產傷動血氣其後虛損未平復爲風冷所傷血之爲性得冷則凝結故風冷傷經血結於胞絡之間故令月水不通也凡血結月水不通則變成血癥水血相并後遇脾胃衰弱肌肉虛者變水腫也

產後帶下候

帶下之病由任脉虛損任脉爲經絡之海產後血氣勞損未平復爲風冷所乘傷於任脉冷熱相交冷多則白多熱多則赤多也相兼爲帶下也

又云帶下有三門一曰胞門二龍門三曰玉門產後屬胞門謂因產傷損胞絡故也

產後崩中惡露不盡候

產傷於經血其後虛損未平復或勞役損動而血暴崩下遂因淋瀝不斷時來故謂崩中惡露不盡凡崩中若小腹急滿爲內有瘀血不可斷之斷之終不斷而加小腹脹滿爲難愈若無瘀血則可斷易治也

產後利候

產後虛損未平復而起早傷於風冷風冷乘虛入

於大腸腸虛則泄故令利也產後利若變為血利則難治世謂之產子利也

產後利腫候

因產勞傷榮衛脾胃虛弱風冷乘之水穀不結大腸虛則洩成利也利而腫者脾主土候肌肉土性本剋水今脾氣衰微不能剋消於水水氣流溢散在皮膚故令腫也

產後虛冷洞利候

產勞傷而血氣虛極風冷乘之入於腸胃腸胃虛而暴得冷腸虛則泄遇冷極虛故變洞利也

產後帶利候

產後虛損冷熱之氣客於腸胃熱乘血血滲於腸則赤冷搏腸間津液則變白其冷熱相交故赤白相雜連滯不止故謂帶利也

產後冷熱利候

產後臟虛而冷熱之氣入於腸胃腸虛則泄故成冷熱利凡利色青與白為冷黃與赤為熱不止熱甚則變生血冷極則生白膿膿血相雜冷熱不調則變滯利也

產後客熱利候

產後臟虛而熱氣乘之熱入於腸腸虛則洩故爲客熱利色黃是也熱甚則黃赤而有血也

產後赤利候

赤利血利也因產後血虛爲熱氣所乘熱搏血滲入腸腸虛而洩爲血利凡血利皆是多熱熱血不止蘊瘀成膿血利也

產後陰下脫候

產而陰脫者由宿有虛冷因產用力過度其氣下衝則陰下脫也

產後陰道痛腫候

臟氣宿虛因產風邪乘於陰邪與血氣相搏在其腠理故令痛血氣爲邪所壅否故腫也

產後陰道開候

子臟宿虛因產冷氣乘之血氣得冷不能相榮故令開也

產後遺尿候

因產用氣傷於膀胱而冷氣入胞囊胞囊缺漏不禁小便故遺尿多因產難所致

產後淋候

因產虛損而熱氣客胞內虛則起數熱則洩少故

成淋也

產後渴利候

渴利者渴而引飲隨飲隨小便而謂之渴利也膀胱與腎為表裏膀胱為津液之府婦人以腎繫胞產則血水俱下傷損腎與膀胱之氣津液竭燥故令渴也而腎氣下通於陰腎虛則不能制水故小便數是為渴利也

產後小便數候

胞內宿有冷因產氣虛而冷發動冷氣入胞虛弱不能制其小便故令數

產後尿血候

夫產傷損血氣血氣則虛而挾於熱搏於血血得熱流散滲於胞故血隨尿出是為尿血

產後大小便血候

夫產傷動血氣腑臟勞損血傷未復而挾於熱血得熱則妄行大腸及胞囊虛者則血滲入之故因大小便而血出也

產後大小便不通候

大小腸宿有熱因產則血水俱下津液暴竭本挾於熱大小腸未調和故令大小便澀結不通也

產後大便不通候

腸胃本挾於熱因產又水血俱下津液竭燥腸胃
否澀熱結腸胃故大便不通也

產後小便不通候

因產動氣氣衝於胞胞轉屈辟不得小便故也亦
有小腸本挾於熱因產水血俱下津液竭燥胞內
熱結則小便不通也然胞轉則小腹脹滿氣急絞
痛若虛熱津液竭燥者則不甚脹急但不通津液
生氣和則小便也

產後小便難候

產則津液空竭血氣皆虛有熱客於胞者熱停積
故小便否澀而難出

產後嘔候

胃為水穀之海水穀之精以為血氣血氣榮潤腑
臟因產則腑臟傷動有血虛而氣獨盛者氣乘腸
胃腸胃燥澀其氣則逆故嘔不下食也

產後欬候

肺感微寒則成欬嗽而肺主氣因產氣虛風冷傷
於肺故令欬嗽也

產後時氣熱病候

四時之間忽有非節之氣而為病者謂之時氣產後體虛而非節之熱氣傷之故為產後時氣熱病也診其脉弦小者足溫則生足寒則死凡熱病脉應浮滑而懸急以為不順手足應溫而反冷為四逆必死也

產後傷寒候

觸冒寒氣而為病謂之傷寒產婦血氣俱虛日月未滿而起早勞動為寒所傷則嗇嗇惡寒吸吸微熱數日乃歇重者頭及骨節皆痛七八日乃瘥也

產後寒熱候

因產勞傷血氣使陰陽不和互相乘剋陽勝則熱陰勝則寒陰陽相加故發寒熱凡產餘血在內亦令寒熱其腹時刺痛者是也

產後瘡候

夫瘡者由夏傷於暑客在皮膚至秋因勞動血氣勝理虛而風邪乘之動前暑熱正氣相擊陰陽交爭陽盛則熱陰盛則寒陰陽更盛故發寒熱陰陽相離則寒熱俱歇若邪動氣至交爭復發故瘡休作有時其發時節漸晏者此由邪客於風府邪循脊而下衛氣一日一夜常大會於風府其明日下一

節故其作日晏其發早者衛氣之行風府日下一
節二十一日至尾骶二十二日入脊肉上注於伏
衝之脉其行九日出於缺盆之內其氣既上故其
病發更早其間日發者由邪氣內薄五臟橫連募
原其道遠其氣深其行遲不能日作故間日蓄積
乃發產後血氣損傷而宿經傷暑熱今因產虛復
遇風邪相折陰陽交爭邪正相干故發作成瘧也

產後積聚候

積者陰氣五臟所生聚者陽氣六腑所成皆由飲
食失節冷熱不調致五臟之氣積六腑之氣聚積

者痛不離其部聚者其痛無有常處所以然者積
爲陰氣陰性沈伏故痛不離其部聚爲陽氣陽性
浮動故痛無常處產婦血氣傷損腑臟虛弱爲風
冷所乘搏於臟腑與氣血相結故成積聚也

產後癥候

癥病之候腹內塊按之牢強推之不移動是也產
後而有癥者由臟虛餘血不盡爲風冷所乘血則
凝結而成癥也

產後癖候

癖病之狀脅下弦急刺痛是也皆由飲食冷熱不

調停積不消所成產後臟虛為風冷搏於停飲結聚故成癖也

產後內極七病候

產後血氣傷竭為內極七病則舊方所云七害也一者害食二者害氣三者害冷四者害勞五者害房六者害任七者害睡皆產時傷動血氣其後虛極未平復犯此七條而生諸病凡產後氣血內極其人羸疲萎黃冷則心腹絞痛熱則肢體煩疼經血否澀變為積聚癥瘕也

產後目瞶候

目不痛不腫但視物不明謂之目瞶肝藏血候應於目產則血虛肝氣不足故目瞶也

產後耳聾候

腎氣通耳而婦人以腎繫胞因產血氣傷損則腎氣虛其經為風邪所乘故令耳聾也

產後虛熱口生瘡候

產後口生瘡者心藏虛熱心關竅於口而主血脉產則血氣虛臟有客熱氣上衝胃膈重發於口故生瘡也

產後身生瘡候

閱一本作開
氣一本無之

產則血氣傷損，腠理虛，為風所乘，風邪與血氣相搏，臟腑上熱，熏發肌膚，故生瘡也。

產後乳無汁候

婦人手太陽少陰之脉，下為月水，上為乳汁。任娠之人，月水不通，初以養胎，既產則水血俱下，津液暴竭，經血不足者，故無乳汁也。

產後乳汁溢候

婦人手太陽少陰之脉，上為乳汁，其產雖血水俱下，其經血盛者，則津液有餘，故乳汁多而溢出也。

重刊巢氏諸病源候總論卷之四十五

小兒雜病諸候

凡二十九論

養小兒候

經說年六歲已上為小兒，十八已上為少年，二十已上為壯年，五十以上為老年也。其六歲已還者，經所不載，是以乳下嬰兒病難治者，皆無所承，按故也。中古有巫方，立小兒顛顛經，以占夭壽，判疾病死生，世所相傳，有小兒方焉。逮乎晉宋，推諸蘇家傳，襲有驗，流於人間。小兒始生，肌膚未成，不可暖衣，暖衣則冷，筋骨緩弱，宜時見風，日若都不見。

病源卷四十五

風日則令肌膚脆軟便易傷損皆當以故絮著衣
莫用新綿也天和暖無風之時令母將抱日中嬉
戲數見風日則血凝氣剛肌肉硬密堪耐風寒不
致疾病若常藏在幃帳之內重衣溫暖譬如陰地
之草木不見風日軟脆不任風寒又當薄衣薄衣
之法當從秋習之不可以春夏卒減其衣則令中
風寒從秋習之以漸稍寒如此則必耐寒冬月但
當著兩薄襦一複裳耳非不忍見其寒適當佳耳
愛而暖之適所以害也又當消息無令汗出汗出
則致虛損便受風寒晝夜寤寐皆當慎之其飲乳

食哺不能無痰癖常當節適乳哺若微不進仍當
將護之凡不能進乳哺則宜下之如此則終不致
寒熱也又小兒始生生氣尚盛無有虛勞微惡則
瀕下之所損不足言及其愈病則致深益若不時
下則成大疾疾成則難治矣其冬月下之難將護
然有疾者不可不下夏月下之後腹中常當小脹
蒲故當節哺乳將護之數日間又節哺之當令多
少有常劑兒稍大食哺亦當稍增若減少者此是
腹中已有小不調也便當微將藥勿復哺之但當
乳之甚者十許日輕者五六日自當如常若都不

肯食哺而但飲乳者此是有癖爲疾重要當下之不可不下不下則致寒熱或吐而發癇或致下利此皆病重不早下之所爲也則難治先治其輕時兒不耗損而病速除矣小兒所以少病癇者其母懷娠時時勞役運動骨血則氣強胎養盛故也若侍御多血氣微胎養弱則兒軟脆易傷故多病癇兒皆須著帽項衣取燥菊花爲枕枕之兒母乳兒三時摸兒項風池若壯熱者即須熨使微汗微汗不瘥便灸兩風池及背第三椎第五椎第七椎第九椎兩邊各二壯與風池凡爲十壯一歲兒七壯

兒大者以意節度增壯數可至三十壯惟風池特令多七歲已上可百壯小兒常須慎護風池諺云戒養小兒慎護風池風池在頸項筋兩轅之邊有病乃治之疾微慎不欲妄針灸亦不用輒吐下所以然者針灸傷經絡吐下動腑臟故也但當以除熱湯浴之除熱散粉之除熱赤膏摩之又以臍中膏塗之令兒在涼處勿禁水洗常以新水洗新生無疾慎不可逆針灸逆針灸則忍痛動則脉喜因成癇河洛間土地多寒兒喜病瘧其俗生兒三日喜逆灸以防之又灸頰以防噤有噤者舌下脉急

牙車筋急其土地寒皆決舌下去血灸頰以防噤
江東地溫無此疾古方既傳有逆針灸之法今人
不詳南北之殊便按方用之多害於小兒是以田
舍小兒任自然皆得無橫夭又云春夏決定不得
下小兒所以爾者小兒腑臟之氣軟弱易虛易實
下則下焦必益虛上焦生熱熱則增痰痰則成病
自非常病不可下也

變蒸候

小兒變蒸者以長血氣也變者上氣蒸者體熱變
蒸有輕重其輕者體熱而微驚耳冷腕亦冷上唇

頭白泡起如死魚目珠子微汗出而近者五日而
歇遠者八九月乃歇其重者體壯熱而脉亂或汗
或不汗不欲食食輒吐喎無所苦也變蒸之時目
白睛微赤黑睛微白亦無所苦蒸畢自明了矣先
變五日後蒸五日為十日之中熱乃除變蒸之時
不欲驚動勿令傍邊多人變蒸或早或晚依時如
法者少也初變之時或熱甚者違日數不歇審計
日數必是變蒸服黑散發汗熱不止者服紫雙丸
小瘡便止勿復服之其變蒸之時遇寒加之則寒
熱交爭腹痛夭矯啼不止者熨之則愈變蒸與溫

壯傷寒相似若非變蒸身熱耳熱髓亦熱此乃爲
他病可爲餘治審是變蒸不得爲餘治其變日數
從初生至三十二日一變六十四日再變變且蒸
九十六日三變變者丹孔出而泄也至一百二十
八日四變變且蒸一百六十日五變二百九十二日
六變變且蒸二百二十四日七變二百五十六日
八變變且蒸二百八十八日九變三百二十日十
變變且蒸積三百三十日小蒸畢後六十四日大
蒸後百二十八日復蒸積五百七十六日大小蒸
畢也

溫壯候

小兒溫壯者由腑臟不調內有伏熱或挾宿寒皆
搏於胃氣足陽明爲胃之經主身之肌肉其胃不
和調則氣行壅滯故蘊積體熱名爲溫壯候小兒
大便秘其糞黃而臭此腹內有伏熱宜將服龍鬚湯
若糞白而酢臭則挾宿寒不消當服紫雙丸輕者
少服藥令默除之甚者小增藥令微利皆當節乳
哺數日令胃氣和調若不節乳哺則病易復復則
傷其胃氣令腹滿再三利尚可過此則傷小兒矣

壯熱候

小兒壯熱者是小兒血氣盛五臟生熱熏發於外故令身體壯熱大體與溫壯相似而有小異或挾伏熱或挾宿寒其挾伏熱者大便黃而臭挾宿寒者蒼白而有酸氣此二者府藏不調冷熱之氣俱乘腸胃蘊積染漸而發溫溫然熱不甚盛是溫壯也其壯熱者是血氣盛熏發於外其發無漸壯熱甚以此為異若壯熱不歇則變為驚極重者亦變癇也

驚候

小兒驚者由血氣不和熱實在內心神不定所以

發驚甚者掣縮變成癇又小兒變蒸亦微驚所以然者亦由熱氣所為但須微發驚以長血脈不欲大驚大驚乃灸驚脈若五六十日灸者驚復更甚生百日後灸驚脈乃善耳

欲發癇候

夫小兒未發癇欲發之候或溫壯連滯或搖頭弄舌或睡裏驚掣數齧齒如此是欲發癇之證也

癇候

癇者小兒病也十歲已上為癲十歲已下為癇其發之狀或口眼相引而目睛上搖或手足掣縱或

背脊強直或頸項反折諸方說癩名證不同大體其發之源皆因三種三種者風癩驚癩食癩是也風癩者因衣厚汗出而風入爲之驚癩者因驚怖大啼乃發食癩者因乳哺不節所成然小兒氣血微弱易爲傷動因此三種變作諸癩凡諸癩正發手足掣縮慎勿捉持之捉則令曲突不隨也

發癩瘥後身體頭面悉腫蒲候

凡癩發之狀或口眼相引或目睛上搖或手足掣縱或背脊強直或頸項反折或屈指如數皆由以兒當風取涼乳哺失節之所爲也其癩瘥後而腫

蒲者是風癩風癩因小兒厚衣汗出因風取涼而得之初發之狀屈指如數然後掣縮是也其癩雖瘥氣血尚虛而熱未盡在皮膚與氣相搏致令氣不宣泄故停并成腫也

發癩瘥後六七歲不能語候

凡癩發之狀口眼相引或目睛上搖或手足瘳瘳或背脊強直或頸項反折屈指如數皆由以兒當風取涼乳哺失節之所爲也而癩發瘥後不能語者是風癩風癩因兒衣厚汗出以兒乘風取涼太過爲風所傷得之其初發之狀屈指如數然後發

癩瘖是也心之聲爲言開竅於口其癩發雖止風冷之氣猶滯心之絡脉使心氣不和其聲不發故不能言也

驚癩候

驚癩者起於驚怖大啼精神傷動氣脉不定因驚而發作成癩也初覺兒欲驚急持抱之驚自止故養小兒常慎驚勿聞大聲每持抱之間常當安徐勿令怖又雷鳴時常塞兒耳并作餘細聲以亂之驚癩當按圖灸之摩膏不可大下何者驚癩心氣不定下之內虛則甚難治凡諸癩正發手足掣縮

慎不可捉持之捉之則令曲突不隨也

風癩候

風癩者由乳養失理血氣不和風邪所中或衣厚汗出腠理開風因而入初得之時先屈指如數乃發掣縮是也當與他心湯又病先身熱癩瘖驚啼喚而後發癩脉浮者爲陽癩內在六府外在肌膚猶易治病先身冷不驚瘖不啼喚乃成病發時脉沈者爲陰癩内在五藏外在骨髓極者難治病發時身軟時醒者謂之癩身強直反張如尸不時醒者謂之瘖診其心脉滿大癩瘖筋攣肝脉小急亦

慎一作慎持下有侵字

癩瘰筋攣尺寸脉俱浮直上直下此為督脉腰背強
直不得俛仰小兒風癩三部脉緊急癩可治小兒
脉多似雀鬮要以三部脉為主若緊者必風癩凡
諸癩發手足掣縮慎勿持之挺則令曲突不隨也
患癩瘰後更發候

癩發之狀或口眼相引目睛上搖或手足瘳癱或
背脊強直或頭項反折或屈指如數皆由當風取
涼乳哺失節之所為其瘳之後而更發者是餘勢
未盡小兒血氣軟弱或因乳食不節或風冷不調
或更驚動因而重發如此者多成常疹凡諸癩正

持下亦有侵字

發手足掣縮慎勿持之挺則令曲突不隨也

傷寒候

傷寒者冬時嚴寒而人觸冒之寒氣入腠理搏於
血氣則發寒熱頭痛體疼謂之傷寒又春時應暖
而反寒此非其時有其氣傷人即發病謂之時行
傷寒者小兒不能觸冒寒氣而病傷寒者多由大
人解脫之時久故令寒氣傷之是以小兒亦病之
診其脉來一投而止者便是得病一日假令六投
而止者便是得病六日其脉來洪者易治細微者
難治也

傷寒解肌發汗候

傷寒是寒氣客於皮膚寒從外搏於血氣腠理閉
密冷氣在內不得外泄蘊積故頭痛壯熱體疼所
以須解其肌膚令腠理開津液爲汗發泄其氣則
熱歇凡傷寒無問長幼男女於春夏宜發汗又脉
浮大宜發汗所以然者病在表故也

傷寒挾實壯熱候

傷寒是寒氣客於皮膚搏於血氣腠理閉密氣不
宣泄蘊積生熱故頭痛體疼而壯熱其人本藏氣
實者則寒氣與實氣相搏而壯熱者謂之挾實實

者有二種有冷有熱其熱實糞黃而臭其冷實食
不消糞白而酸氣此候知之其內雖有冷熱之殊
外皮膚皆壯熱也

傷寒兼驚候

傷寒是寒氣客於皮膚搏於血氣使腠理閉密氣
不宣泄蘊積生熱故頭痛體疼而壯熱也其兼驚
者是熱乘心心主血脉小兒血氣軟弱心神易動
爲熱所乘故發驚驚不止則變驚癇也

傷寒大小便不通候

傷寒是寒氣客於皮膚搏於血氣使腠理閉密不

宣泄蘊積生熱故頭痛體疼而壯熱其大便不通
是寒搏於氣而生熱熱流入大小腸故澀結不通
凡大小便不通則內熱不歇或乾嘔或言語而氣
還逆上則心腹脹滿也

傷寒腹滿候

傷寒是寒氣客於皮膚搏於血氣使腠理閉密氣
不宣泄蘊積生熱故頭痛體疼而壯熱其腹滿者
是熱入腹傳於藏藏氣結聚故令腹滿若挾毒者
則腹滿心煩懊悶多死

傷寒咽喉痛候

傷寒是寒氣客於皮膚搏於血氣使腠理閉密氣
不宣泄蘊積生熱故頭痛體疼壯熱其咽喉痛者
是心胃熱盛氣上衝於咽喉故令痛苦挾毒則喉
痛結腫水漿不入毒還入心煩悶者死

傷寒嗽候

傷寒是寒氣客於皮膚搏於血氣使腠理閉密氣
不宣泄蘊積生熱故頭痛體疼而壯熱其嗽者邪
在肺肺候身之皮毛而主氣傷寒邪氣先客皮膚
隨氣入肺故令嗽重者有膿血也

傷寒後嗽候

傷寒是寒氣客於皮膚搏於血氣使腠理閉密氣不宣泄蘊積生熱故頭痛壯熱體疼也瘥後而猶嗽者是邪氣猶停在肺未盡也寒之傷人先客皮毛皮毛肺之候肺主氣寒搏肺氣入五藏六腑故表裏俱熱熱退之後肺尚未和邪猶未盡邪隨氣入肺與肺氣相搏故傷寒後猶病嗽也

傷寒汗出候

傷寒者是寒氣客於皮膚搏於血氣使腠理閉密氣不宣泄蘊積生熱故頭痛體疼壯熱也而汗出者陽虛受邪邪搏於氣故發熱陰氣又虛邪又乘

於陰陰陽俱虛不能制其津液所以傷寒而汗出也

傷寒餘熱往來候

傷寒是寒氣客於皮膚搏於血氣腠理閉密氣不宣泄蘊積生熱使頭痛體疼而壯熱也其餘熱往來者是邪氣與正氣交爭正氣勝則邪氣却散故寒熱俱歇若邪氣未盡者時干於正氣正氣爲邪氣所干則壅否還熱故餘熱往來不已也

傷寒已得下後熱不除候

傷寒是寒氣客於皮膚搏於血氣使腠理閉密不

得宣泄蘊積生熱故頭痛體疼而壯熱也若四五日後熱歸入裏則宜下之得利後熱猶不除者餘熱未盡故其狀肉常溫溫而熱也

傷寒嘔候

傷寒是寒氣客於皮膚搏於血氣腠理閉密氣不宣泄蘊積生熱故頭痛體疼而壯熱其嘔者是胃氣虛熱乘虛入胃胃得熱則氣逆故嘔也

傷寒熱渴候

傷寒是寒氣客於皮膚搏於血氣腠理閉密氣不宣泄蘊積生熱故頭痛體疼而壯熱其渴者是熱

入臟臟得熱則津液竭燥故令渴也

傷寒口内生瘡候

傷寒是寒氣客於皮膚搏於血氣腠理閉密氣不宣泄蘊積生熱故頭痛體疼而壯熱其口生瘡熱毒氣在臟上衝胃鬲氣發於口故生瘡也

傷寒鼻衄候

傷寒是寒氣客於皮膚搏於血氣腠理閉密氣不得宣泄蘊積毒氣故頭痛體疼而壯熱其鼻衄是熱搏於氣而乘於血也肺候身之皮毛口氣開竅於鼻蘊寒先客皮膚搏於氣而成熱熱乘於血血

得熱而妄行發從鼻出者名鼻衄也凡候熱病而
應衄者其人壯熱頻發汗不止或未及發汗而鼻
燥喘息鼻氣鳴即衄凡衄小兒止一升數合則熱
因之爲然若一升二升者死

傷寒後下利候

傷寒是寒氣客於皮膚搏於血氣使腠理閉密氣
不宣泄蘊積毒氣頭痛體疼而壯熱也其熱歇後
而利者是熱從表入裏故也表熱雖得解而裏熱
猶停腸胃與水穀相并腸胃虛則泄利其狀利色
黃若壯熱不止則變爲血利若重遇冷則冷熱相

加則變赤白瀉利也

巢氏諸病源候總論卷四十五

重刊巢氏諸病源候總論卷之四十六

小兒雜病諸候 凡三十四論

時氣病候

時氣病者是四時之間忽有非節之氣如春時應暖而寒夏時應熱而冷秋時應涼而熱冬時應寒而溫其氣傷人爲病亦頭痛壯熱大體與傷寒相似無問長幼其病形證畧同言此時通行此氣故名時氣世亦呼爲天行

天行病發黃候

四時之間忽有非節之氣傷人謂之天行大體似

傷寒亦頭痛壯熱其熱入於脾胃停滯則發黃也
脾與胃合俱象土其色黃而候於肌肉熱氣蘊積
其色蒸發於外故發黃也

時氣腹滿候

時氣之病是四時之間忽有非節之氣傷人其病
狀似傷寒亦頭痛壯熱也而腹滿者是熱入腹與
臟氣相搏氣否澁在內故令腹滿若毒而滿者毒
氣乘心煩懊者死

時氣結熱候

時氣之病是四時之間忽有非節之氣傷人其病

狀似傷寒亦頭痛壯熱熱入腹內與腑臟之氣相
結謂之結熱熱則大小腸否澁大小便難而苦煩
熱是也

敗時氣病候

時氣之病是四時之間忽有非節之氣傷人其病
狀似傷寒亦頭痛壯熱若施治早晚失時投藥不
與病相會致令病連滯不已乍瘥乍劇或寒或熱
敗壞之證無常是也

時氣病兼瘡候

時氣之病是四時之間忽有非節之氣傷人其病

狀似傷寒亦頭痛壯熱而又兼瘧者是日數未滿本常壯熱而邪不退或乘於陰或乘於陽其乘於陽陽爭則熱其乘於陰陰爭則寒陰陽之氣為邪所并互相乘加故發寒熱成瘧也

時氣病得吐下後猶熱候

時氣之病是四時之間忽有非節之氣傷人其病似傷寒亦頭痛壯熱而得吐下之後壯熱猶不歇者是腸胃宿虛而又吐利則為重虛其熱乘虛而入裏則表裏俱熱停滯不歇故雖吐下而猶熱也

時氣病後不嗜食面青候

時氣之病是四時之間忽有非節之氣傷人客於肌膚與血氣相搏故頭痛壯熱熱歇之後不嗜食而面青者是胃內餘熱未盡氣滿故不嗜食也諸陽之氣俱上榮於面陽虛未復本帶風邪風邪挾冷冷搏於血氣故令面青也

時氣病發復候

時氣之病發復者是四時之間忽有非節之氣傷人客於肌膚搏於血氣蘊積則變壯熱頭痛熱退之後氣血未和腑臟熱勢未盡或起早勞動或飲食不節故其病重發謂之復也然發復多重於初

病者血氣已虛重傷故也

溫病候

溫病者是冬時嚴寒人有觸冒之寒氣入肌肉當時不即發至春得暖氣而發則頭痛壯熱謂之溫病又冬時應寒而反暖其氣傷人即發亦使人頭痛壯熱謂之冬溫病凡邪之傷人皆由觸冒所以感之小兒雖不能觸冒其乳母抱持解脫不避風邪冷熱之氣所以感病也

溫病下利候

溫病是冬時嚴寒人有觸冒之寒氣入肌肉當時

不即發至春成病得暖氣而發則頭痛壯熱謂之溫病又冬時應寒而反溫其氣傷人即發成病使人頭痛壯熱謂之冬溫病也其下利者是腸胃宿虛而感於溫熱之病熱氣入於腸胃與水穀相搏腸虛則泄故下利也

溫病鼻衄候

溫病者是冬時嚴寒人有觸冒之寒氣入肌肉當時不即發至春得暖氣而發則頭痛壯熱謂之溫病又冬時應寒而反溫其氣傷人即發成病謂之冬溫病並皆頭痛壯熱其鼻衄者熱乘於氣而入

血也肺候身之皮毛主於氣開竅於鼻溫病則邪先客皮膚而搏於氣結聚成熱熱乘於血血得熱則流散發從鼻出者爲衄也凡候熱病鼻欲衄其數發汗汗不出或初染病已來都不汗而鼻燥喘息鼻氣有聲如此者必衄也小兒衄止至一升數合熱因得歇若至一斗數升則死矣

溫病曾結候

溫病是冬時嚴寒人有觸冒之寒氣入肌肉當時不即發至春得暖氣而發則頭痛壯熱謂之溫病又冬時應寒而反溫其氣傷人即發成病謂之冬

溫病並皆頭痛壯熱凡溫熱之病四五日之後熱入裏內熱腹滿者宜下之若熱未入裏而下之早者裏虛氣逆熱結胃上則胃否滿短氣謂之結胃也

患斑毒病候

斑毒之病是熱氣入胃而胃主肌肉其熱挾毒蘊積於胃毒氣熏發於肌肉狀如蚊蚤所齧赤斑起周匝徧體此病或是傷寒或時氣或溫病皆由熱不時歇故熱入胃變成毒乃發斑也凡發赤斑者十生一死黑者十死一生

黃病候

黃病者是熱入脾胃熱氣蘊積與穀氣相搏蒸發於外故皮膚悉黃眼亦黃脾與胃合俱象土候肌肉其色黃故脾胃內熱積蒸發令肌膚黃此或是傷寒或時行或溫病皆由熱不時解所以入胃也凡發黃而下利心腹滿者死診其脉沈細者死又有百日半歲小兒非關傷寒溫病而身微黃者亦是胃熱慎不可灸也灸之則熱甚此是將息過度所爲微薄其衣數與除熱粉散粉之自歆不得妄與湯藥及灸也

黃疸病候

黃疸之病由脾胃氣實而外有溫氣乘之變生熱脾與胃合候肌肉俱象土其色黃胃爲水穀之海熱搏水穀氣蘊積成黃蒸發於外身疼背強大小便澁皮膚面目齒爪皆黃小便如屋塵色著物皆黃是也小便宣利者易治若心腹滿小便澁者多難治也不渴者易治渴者難治脉沈細而腹滿者死也

胎疸候

小兒在胎其母臟氣有熱熏蒸於胎至生下小兒

體皆黃謂之胎疸也

瘧病候

瘧病者由夏傷於暑客於皮膚至秋因勞動血氣
腠理虛而邪乘之動前暑熱正邪相擊陰陽交爭
陽盛則熱陰盛則寒陰陽更盛更虛故發寒熱陰
陽相離則寒熱俱歇若邪動氣至交爭復發故瘧
休作有時其發時節漸晏者此由邪客於風府邪
循脊而下衛氣一日一夜常大會於風府其明日
日下一節故其作日晏其發早者衛氣之行風府
日下一節二十一日下至尾骶二十二日入脊內

上注於伏衝之脉其行九日出於缺盆之內其氣
之上故其病發更早其間日發者由邪氣內薄五
臟橫連募原其道遠其氣深其行遲不能日作故
間日蓄積乃發也小兒未能觸冒於暑而亦病瘧
者是乳母抱持解脫不避風者也

瘧後餘熱候

夫風邪所傷是客於皮膚而痰飲漬於臟腑致令
血氣不和陰陽交爭若真氣勝則邪氣退邪氣未
盡故發瘧也邪氣雖退氣血尚虛邪氣干於真氣
臟腑壅否熱氣未散故餘熱往來也

患瘧後骨內結硬候

瘧是夏傷於暑熱客於皮膚至秋復為風邪所折陰陽交爭故發寒熱其病正發寒熱交爭之時熱氣乘藏藏則燥而渴渴而引飲飲停成癖結於脅下故瘧後骨內結硬也

瘧後內熱渴引飲候

瘧病者是夏傷於暑熱客於皮膚至秋復為風邪所折陰陽交爭故發寒熱成瘧凡瘧發欲解則汗汗則津液減耗又熱乘於臟藏虛燥其瘧瘥之後腑臟未和津液未復故內猶熱渴而引飲也若引

飲不止小便澁者則變成癖也

寒熱往來候

風邪外客於皮膚內而痰飲漬於腑臟致令血氣不和陰陽更相乘剋陽勝則熱陰勝則寒陰陽之氣為邪所乘邪與正相干陰陽交爭時發時止則寒熱往來也

寒熱往來五臟煩滿候

風邪外客於皮膚內而痰飲漬於腑臟致令血氣不和陰陽交爭故寒熱往來而熱乘五臟氣積不泄故寒熱往來而五臟煩滿

寒熱往來腹痛候

風邪外客於皮膚內而痰飲漬於腑臟血氣不和則陰陽交爭故寒熱往來而臟虛本挾宿寒邪入於臟與寒相搏而擊於臟氣故寒熱往來而腹痛也

寒熱結實候

外為風邪客於皮膚內而痰飲漬於腑臟使血氣不和陰陽交爭則發寒熱而臟氣本實復為寒熱所乘則積氣在內使人胃脅心腹煩熱而滿大便苦難小便亦澁是為寒熱結實

寒熱往來食不消候

風邪外客於皮膚內有痰飲漬於腑臟使血氣不和陰陽交爭則寒熱往來其脾胃之氣宿挾虛冷表雖寒熱而內冷發動故食不消也

寒熱往來能食不生飢肉候

風邪外客於皮膚內而痰飲漬於腑臟使血氣不和陰陽交爭故發寒熱往來胃氣挾熱熱則消穀穀消則引食陰陽交爭為血氣不和血氣不和則不能充養身體故寒熱往來雖能食而不生肌肉也胃中有熱候

小兒血氣俱盛者則腑臟皆實故胃中生熱其狀大便則黃四肢溫壯翕然體熱

熱煩候

小兒臟腑實血氣盛者表裏俱熱則苦煩燥不安皮膚壯熱也

執渴候

小兒血氣盛者則腑臟生熱熱則臟燥故令渴

中客忤候

小兒中客忤者是小兒神氣軟弱忽有非常之物或未經識見之人觸之與鬼神氣相忤而發病謂

之客忤也亦名中客又名中人其狀吐下青黃白色水穀解離腹痛反倒夭矯面變易五色其狀似痼但眼不上搖耳其脉弦急數者是也若失時不治久則難治若乳母飲酒過度醉及房勞喘後乳者最劇能殺兒也

為鬼所持候

小兒神氣軟弱精爽微羸而神鬼被鬼所持錄其狀不覺有餘疾直爾萎黃多大啼喚口氣常臭是也

卒死候

小兒卒死者是三虛而遇賊風故無病倉卒而死也三虛者乘年之衰一也逢月之空二也失時之和三也有人因此三虛復為賊風所傷使陰氣偏竭於內陽氣阻隔於外而氣壅閉陰陽不通故暴絕而死也若腑臟未竭良久乃蘇亦有兼挾鬼神氣者皆有頃邪退乃生也凡中客忤及中惡卒死而邪氣不盡停滯心腹久乃發動多變成注也

中惡候

小兒中惡者是鬼邪之氣卒中於人也無問大小若陰陽順理榮衛平和神守則強邪不干正若精

氣衰弱則鬼毒惡氣中之其狀先無他病卒然心腹刺痛悶亂欲死是也凡中惡腹大而滿脉緊大而浮者死緊細而微者生餘勢不盡停滯臟腑之間更發後變為注也

重刊巢氏諸病源候總論卷之四十六

重刊巢氏諸病源候總論卷之四十七

小兒雜病諸候三 凡四十五論

注候

注之言住也謂其風邪氣留人身內也人無問大小若血氣虛衰則陰陽失守風邪鬼氣因而客之留在肌肉之間連滯腑臟之內或皮膚掣動遊易無常或心腹刺痛或體熱皮腫沈滯至死死又注易傍人故爲注也小兒不能觸冒風邪多因乳母解脫之時不避溫涼暑濕或抱持出入早晚其神羸軟弱而爲鬼氣所傷故病也

尸注候

尸注者是五尸之中一尸注也人無問小大腹內皆有尸蠱尸蠱為性忌惡多接引外邪共為患害小兒血氣衰弱者精神亦羸故尸注因而為病其狀沈默不的知病處或寒熱淋瀝涉引歲月遂至於死死又注易傍人故名之為尸注也

蠱注候

人聚蟲蛇雜類以器皿盛之令相噉食餘一存者即名為蠱能變化或隨飲食入腹食人五臟小兒有中者病狀與大人老子無異則心腹刺痛懊悶

急者即死緩者涉歷歲月漸深羸困食心裁盡利血心裁爛乃至死死又注易傍人故為蠱注也

陰腫候

足少陰為腎之經其氣下通於陰小兒有少陰之經虛而受風邪者邪氣衝於陰與血氣相搏結則陰腫也

腹脹候

腹脹是冷氣客於臍故也小兒腑臟嫩弱有風冷邪氣客之搏於臍氣則令腹脹若脾虛冷移入於胃食則不消若腸虛冷氣乘之則變下利

霍亂候

霍亂者陰陽清濁二氣相干謂之氣亂氣亂於腸胃之間為霍亂也小兒腸胃嫩弱因解脫逢風冷乳哺不消而變吐利也或乳母觸冒風冷食飲生冷物皆冷氣流入乳令乳變敗兒若飲之亦成霍亂吐利皆是觸犯腑臟使清濁之氣相干故霍亂也挾風而絡實者則身發熱頭痛骨疼而復吐利凡小兒霍亂皆須暫斷乳亦以藥與乳母服令血氣調適乳汁溫和故也小兒吐利不止血氣變亂即發驚癇也

吐利候

吐利者由腸虛而胃氣逆故也小兒有解脫而風冷入腸胃腸胃虛則泄利胃氣逆則嘔吐此大體與霍亂相似而小兒不劇悶頓故直云吐利亦不呼為霍亂也

服湯中毒毒氣吐下候

春夏以湯下小兒其腸胃脆嫩不勝藥勢遂吐下不止藥氣熏臟腑乃煩懊頓乏者謂此為中毒毒氣吐下也

嘔吐逆候

兒啼未定氣息未調乳母忽遽以乳飲之其氣尚
逆乳不得下停滯胃膈則胃滿氣急令兒嘔逆變
吐又乳母將息取冷冷氣入乳乳變壞不捨除之
仍以飲兒冷乳入腹與胃氣相逆則腹脹痛氣息
喘急亦令嘔吐又解脫換易衣裳及洗浴露兒身
體不避風冷風冷因客膚腠搏血氣則熱入於胃
則腹脹痛而嘔吐也凡如此風冷變壞之乳非直
令嘔吐腸虛入於胃大腸則為利也

噦候

小兒噦由哺乳冷冷氣入胃與胃氣相逆冷折胃

氣不通則令噦也

吐血候

小兒吐血者是有熱氣盛而血虛熱乘於血血性
得熱則流散妄行氣逆即血隨氣上故令吐血也

難乳候

凡小兒初生看產人見兒出急以手料拭兒口無
令惡血得入兒口則兒腹內調和無有疾病若料
拭不及時則惡血穢露兒咽入腹令心腹否滿短
氣兒不能飲乳謂之難乳

又云兒在胎之時母取冷過度冷氣入胞令兒著

冷至兒生出則喜腹痛不肯飲乳此則胎寒亦名難乳也

吐哕候

小兒吐哕者由乳哺冷熱不調故也兒乳哺不調則停積胃膈因更飲乳哺前後相觸氣不得宣流故吐哕出診其脉浮者無苦也

百病候

小兒百病者由將養乖節或犯寒温乳哺失時乍傷飢飽致令血氣不理腸胃不調或欲發驚癇或欲成伏熱小兒氣血脆弱病易動變證候百端若

見其微證即便治之使不成衆病故謂之百病也治之若晚其病則成凡諸病至於困者汗出如珠著身不流者死也病如胃陷者其口唇乾目及張口中氣出冷足與頭相柱卧不舉手足四肢垂其卧正直如縛得其掌中冷至十日必死不可治也

頭身喜汗出候

小兒有血氣未實者膚腠則疎若厚衣温卧腑臟生熱蒸發腠理津液泄越故令頭身喜汗也

盜汗候

盜汗者眠睡而汗自出也小兒陰陽之氣嫩弱腠

理易開若將養過温因睡卧陰陽氣交津液發泄而汗自出也

痰候

痰者水飲停積胃膈之間結聚痰也小兒飲乳因冷熱不調停積胃膈之間結聚成痰痰多則令兒飲乳不下吐涎沫變結而微壯熱也痰實壯熱不止則發驚癇

胃膈有寒候

三焦不調則寒氣獨留膈上不通則令兒乳哺不得消下噫氣酸臭胃膈否滿甚則氣息喘急

癥瘕癖結候

五臟不和三焦不調有寒冷之氣客之則令乳哺不消化結聚成癥瘕也其狀按之不動有形段者癥也推之浮移者瘕也其弦急牢強或在左或在右癖也皆由冷氣痰水食飲結聚所成故云癥瘕癖結也

否結候

否者塞也小兒胃膈熱實腹內有留飲致令榮衛否塞腑臟之氣不宣通其痛腹內氣結脹滿或時壯熱是也

宿食不消候

小兒宿食不消者脾胃冷故也小兒乳哺飲食取冷過度冷氣積於脾胃脾胃則冷胃為水穀之海脾氣磨而消之胃氣和調則乳哺消化若傷於冷則宿食不消診其三部脉沈者乳不消也

傷飽候

小兒食不可過飽飽則傷脾脾傷不能磨消於食令小兒四肢沉重身體苦熱面黃腹大是也

食不知飽候

小兒有嗜食食已仍不知飽足又不生肌肉其亦

腹大其大便數而多泄亦呼為豁治此腸胃不守故也

哺露候

小兒乳哺不調傷於脾胃脾胃衰弱不能飲食血氣減損不榮肌肉而柴辟羸露其腑臟之不宣則吸吸苦熱謂之哺露也

大腹丁奚候

小兒丁奚病者由哺食過度而脾胃尚弱不能磨消故也哺食不消則水穀之精減損無以榮其氣血致肌肉消瘠其病腹大頸小黃瘦是也若久不

臟一作藏

瘡則變成穀瘵傷飽一名哺露一名丁奚三種大體相似輕重立名也

洞泄下利候

春傷於風夏為洞泄小兒有春時解脫衣服為風冷所傷臟在肌肉至夏因飲食居處不調又被風冷入於腸胃先後重沓為風邪所乘則下利也其冷氣盛利甚為洞泄洞泄不止為注下也凡注下不止者多變驚癇所以然者本挾風邪因利臟虛風邪乘之故也亦變眼痛生障下焦偏冷熱結上焦熏於肝故也

利後虛羸候

腸胃虛弱受風冷則下利利斷之後脾胃尚虛谷氣猶少不能榮血氣故虛羸也

赤白滯下候

小兒體本挾熱忽為寒所折氣血不調大腸虛弱者則冷熱俱乘之熱搏血滲腸間其利則赤冷搏腸津液凝其利則白冷熱相交血滯相雜腸虛者泄故為赤白滯下也

赤利候

小兒有挾客熱客熱入於經絡而血得熱則流散

滲入大腸腸虛則泄故爲赤利也

熱利候

小兒本挾虛熱而爲風所乘風熱俱入於大腸而利爲熱是水穀利而色黃者爲熱利也

冷利候

小兒腸胃虛或解脫遇冷或飲食傷冷冷氣入於腸胃而利其色白是爲冷利也冷甚則利青也

冷熱利候

小兒先因飲食有冷氣在腸胃之間而復爲熱氣所傷而腸胃宿虛故受於熱冷熱相交而變下利

乍黃乍白或水或谷是爲冷熱利也

卒利候

小兒卒利者由腸胃虛暴爲冷熱之氣所傷而爲卒利熱則色黃赤冷則色青白若冷熱相交則變爲赤白帶利也

久利候

春傷於風至夏爲洞泄小兒春時解脫爲風所傷藏於肌肉至夏因爲水穀利經久連滯不瘥也凡水穀利久腸胃虛易爲冷熱得冷則變白膿得熱則變赤血若冷熱相加則赤白相雜利久則變腫

蒲亦變病蠱亦令嘔噦皆由利久脾胃虛所為也

重下利候

重下利者此是赤白滯下利而挾熱多者熱結肛門利不時下而久嘔氣謂之重下利也

利如膏血候

此是赤利腸虛極腸間脂與血俱下故謂利如膏血也

蠱毒利候

歲時寒暑不調而有毒厲之氣小兒解脫為其所傷邪與血氣相搏入於腸胃毒氣蘊積值大腸虛

者則變利血其利狀血色蘊瘀如鷄鴨肝片隨利下此是毒氣盛熱食於人臟狀如中蠱故謂之蠱毒利也

利兼渴候

此是水穀利津液枯竭腑臟虛燥則引飲若小便快者利斷渴則止若小便澁水不行於小腸滲入腸胃渴亦不止利亦不斷凡如此者皆身體浮腫脾氣弱不能剋水故也亦必眼痛生障小兒上焦木熱今又利下焦虛上焦熱氣轉盛熱氣熏肝故也

被魃候

小兒所以有魃病者婦人懷娠有惡神導其腹中胎妬嫉而制伏他小兒令病也任娠婦人不必悉能制魃人時有此耳魃之為疾喜微微下寒熱有去來毫毛髮鬣不悅是其證也

驚啼候

小兒驚啼者是於眠睡裏忽然啼而驚覺也由風熱邪氣乘於心則心臟生熱精神不定故卧不安則驚而啼也

夜啼候

小兒夜啼者藏冷故也夜陰氣盛與冷相搏則冷動冷動與藏氣相并或煩或痛故令小兒夜啼也然亦有犯觸禁忌亦令兒夜啼則可法術斷之

軀啼候

小兒在胎則其母將養傷於風冷邪氣入胞傷兒臟腑故兒生之後邪猶在兒腹內邪動與正氣相搏則腹痛故兒軀張蹙氣而啼

胎寒候

小兒在胎時其母將養取冷過度冷氣入胞傷兒腸胃故兒生之後冷氣猶在腸胃之間其狀兒腸

素作青

胃冷不能消乳哺或腹脹或時谷利令兒顏色素
肥時啼者是胎寒故也

腹痛候

小兒腹痛多由冷熱不調冷熱之氣與臟腑相擊
故痛也其熱而痛者則面赤或壯熱四肢煩手足
心熱是也冷而痛者面色或青或白甚者乃至面
黑唇口爪皆青是也

心腹痛候

小兒心腹痛者腸胃宿挾冷又暴為寒氣所加前
後冷氣重脊動與藏氣相搏隨氣上下衝擊心腹

之間故令心腹痛也

重刊巢氏諸病源候總論卷之四十七

新原天四二

上二

重刊巢氏諸病源候總論卷之四十八

小兒雜病諸候四 凡四十六論

解顛候

解顛者其狀小兒年大顛應合而不合頭縫開解是也由腎氣不成故也腎主骨髓而腦為髓海腎氣不成則髓腦不足不能結成故頭顛開解也

凶填候

小兒凶填由乳哺不時飢飽不節或熱或寒乘於脾胃致腑臟不調其氣上衝所為也其狀凶張如物填其上汗出毛髮黃而短者是也若寒氣上衝

凶一作肉

一頁原卷四十一

即牢鞣熱氣上衝即柔軟又小兒脅下有積又氣
蒲而體熱熱氣乘於藏藏氣上衝於腦凶亦致凶
填又欬且啼而氣乘藏上衝亦病之啼甚久其氣
未定因而乳之亦令凶填所以然者方啼之時陰
陽氣逆上衝故也

凶陷候

此謂凶陷下不平也由腸內有熱熱氣熏臟臟熱
即渴引飲而小便洩利者即腑臟血氣虛弱不能
上充髓腦故凶陷也

重舌候

小兒重舌者心脾熱故也心候於舌而主於血脾
之絡脉又出舌下心火脾土二臟母子也有熱即
血氣俱盛其狀附舌下近舌根生形如舌而短故
謂之重舌

滯頤候

滯頤之病是小兒多涎唾流出漬於頤下此由脾
冷液多故也脾之液為涎脾氣冷不能收制其津
液故令涎流出滯漬於頤也

中風候

小兒血氣未定肌膚脆弱若將養乖宜寒温失度

膝理虛開即為風所中也凡中風皆從胃諸臟俞入若心中風但得偃卧不得傾側汗出唇赤若汗流者可治急灸心俞若唇或青或白或黃或黑此是心壞為水面目亭亭時悚動皆不復可治五六日而死若肝中風踞坐不得低頭若繞兩目連額上色微有青唇色青而面黃可治急灸肝俞若大青黑面一黃一白者是肝已傷不可復治數日而死若脾中風踞而腹滿身通黃吐鹹汁出者可治急灸脾俞若手足青者不可復治也若腎中風踞而腰痛視脇左右未有黃色如餅格大者可治

急灸腎俞若齒黃赤鬢髮直面土色不可治也肺中風偃卧而胃滿短氣冒悶汗出視目下鼻上下兩邊下行至口色白可治急灸肺俞若黃為肺已傷化為血不可復治也其人當要掇空或自拈衣如此數日而死此五臟之中風也其年長成童者灸皆百壯若五六歲已下至於嬰兒灸者以意消息之凡嬰兒若中於風則的成癩癩也

中風四肢拘攣候

小兒肌肉脆弱易傷於風風冷中於膚腠入於經絡風冷搏於筋脉筋脉得冷即急故使四肢拘攣

也

中風不隨候

夫風邪中於肢節經於筋脉若風挾寒氣者即拘急攣痛若挾於熱即緩縱不隨

白虎候

按堪輿歷遊年圖有白虎神云太歲在卯即白虎在寅準此推之知其神所在小兒有居處觸犯此神者便能為病其狀身微熱有時啼喚有時身小冷屈指如數似風癇但手足不瘳癢耳

卒失音不能語候

喉隴者氣之道路喉厭者音聲之門戶有暴寒氣客於喉厭喉厭得寒即不能發聲故卒然失音也不能語者語聲不出非牙關噤也

中風口噤候

小兒中風口噤者是風入頷頰之筋故也手三陽之筋入結頷頰足陽明之筋上夾於口膚腠虛受風冷客於諸陽之筋筋得寒冷則攣急故機關不利而口噤也

中風口喎邪僻候

小兒中風口喎邪僻是風入於頷頰之筋故也足

陽明之筋上夾於口手三陽之脈偏急而口喎邪僻也

中風瘳候

小兒風瘳之病狀如癩而背脊項頸強直是風傷太陽之經小兒解脫之臍瘡未合為風所傷皆令發瘳

羸瘦候

夫羸瘦不生肌膚皆為脾胃不和不能飲食故血氣衰弱不能榮於肌膚凡小兒在胎而遇寒冷或生而挾伏熱皆令兒不能飲食故羸瘦也挾熱者

即溫壯身熱肌肉微黃其挾冷者即時時下利唇口青肥

虛羸候

此謂小兒經諸大病或驚癇或傷寒或溫壯而服藥或吐利發汗病瘳之後血氣尚虛脾胃猶弱不能傳化穀氣以榮身體故氣力虛而羸也

嗽候

嗽者由風寒傷於肺也肺主氣候皮毛而俞在於背小兒解脫風寒傷皮毛故因從肺俞入傷肺肺感微寒即嗽也故小兒生須常暖皆夏月亦須單

須單問一有生字

背襠若背冷得嗽月內不可治百日內嗽者十中
一兩瘥耳

欬逆候

欬逆由乳哺無度因挾風冷傷於肺故也肺主氣
為五臟上蓋在胃間小兒啼氣未定因而飲乳乳
與氣相逆氣相引乳射於肺故欬而氣逆謂之欬
逆也冷乳冷哺傷於肺搏於肺氣亦令欬逆也

病氣候

肺主氣肺氣有餘即喘欬上氣若又為風冷所加
即氣聚於肺令肺脹即胃滿氣急也

氣相作氣則

腫滿候

小兒腫滿由將養不調腎脾二臟俱虛也腎主水
其氣下通於陰脾主土候肌肉而剋水腎虛不能
傳其水液脾虛不能剋制於水故水氣流溢於皮
膚故令腫滿其挾水腫者即皮薄如熟李之狀也
若皮膚受風風搏而氣致腫者但虛腫如吹此風
氣腫也

毒腫候

毒腫是風熱濕氣搏於皮膚使血氣澀不行蘊積
成毒其腫赤而熱是也

耳聾候

小兒患耳聾是風入頭腦所為也手太陽之經入於耳內頭腦有風風邪隨氣入乘其脉與氣相搏風邪停積即令耳聾

耳鳴候

手太陽之經脉入於耳內小兒頭腦有風者風入乘其脉與氣相擊故令耳鳴則邪氣與正氣相擊久即邪氣停滯皆成聾也

中風掣痛候

小兒耳鳴及風掣痛其風染而皆起於頭腦有風

其風入經脉與氣相動而作故令掣痛其風染而漸至與正氣相擊輕者動作幾微故但鳴也其風暴至正氣又盛相擊則其動作疾急故掣痛也若不止則風不散津液壅聚熱氣加之則生黃汁甚者亦有薄濃也

聾耳候

耳宗脉之所聚腎氣之所通小兒腎臟盛而有熱者熱氣上衝於耳津液壅結即生膿汁亦有因沐浴水入耳內而不傾瀝令盡水濕停積搏於血氣蘊結成熟亦令膿汁出皆為之聾耳久不瘥即變

肝肝一作肝

成聾也

目赤痛候

肝氣通於目臟內客熱與胃膈痰飲相搏熏漬於肝肝熱氣衝發於目故令目赤痛也甚則生翳

眼障翳候

眼是腑臟之精華肝之外候而肝氣通於眼也小兒腑臟痰熱熏漬於肝衝發於眼初只熱痛熱氣蘊積變生障翳熱氣輕者止生白翳結聚小者如黍粟大者如麻豆隨其輕重輕者止生一翳重者乃至兩三翳也若不生翳而生白障者是疾重極

徧覆黑睛滿眼悉白則失明也其障亦有輕重輕者黑睛邊微有白膜來侵黑睛漸染散漫若不急治熱勢即重滿目併生白障也

目盲候

眼無障翳而不見物謂之盲此由小兒臟內有停飲而無熱但有飲水積漬於肝也目是五臟之精華肝之外候也肝氣通於目為停飲水漬臟氣不宣和精華不明審故不赤痛亦無障翳而不見物故名青盲也

雀目候

水作所

人有晝而睛明至瞑便不見物謂之雀目言如鳥雀瞑便無所見也

緣目生瘡候

風邪客於臉眥之間與血氣相搏挾熱即生瘡浸漬緣目赤而有汁時瘡時發世云小兒初生之時洗浴兒不淨使穢露津液浸漬眼臉眥皆後遇風邪發即目赤爛生瘡喜難瘡瘡後還發成疹世人謂之胎赤

鼻衄候

小兒經脈血氣有熱喜令鼻衄夫血之隨氣循行

音作漫

經脈通遊腑臟若冷熱調和行依其常度無有壅滯亦不流溢也血性得寒即凝澀結聚得熱即流散妄行小兒熱盛者熱乘於血血隨氣發溢於鼻者謂之鼻衄凡人血虛受熱即血失其常度發溢妄行乃至發於七竅謂之大衄也

蟹鼻候

蟹鼻之狀鼻下兩邊赤發時微有瘡而痒是也亦名赤鼻亦名痒鼻然鼻是肺氣所通肺候皮毛其氣不和風邪客於皮毛次於血氣夫邪在血氣隨虛處而入停之其停於鼻兩邊與血氣相搏成瘡

者謂之鑿鼻也

鼈鼻候

肺主氣而通於鼻而氣為陽諸陽之氣上榮頭面若氣虛受風冷風冷客於頭腦即其氣不和令氣停滯搏於津液膿涕結聚即鼻不聞香臭謂之鼈

鼻塞候

肺氣通於鼻而氣為陽諸陽之氣上榮頭面其氣不和受風冷風冷邪氣入於腦停滯鼻間即氣不宣和結聚不通故鼻塞也

喉痺候

喉痺是風毒之氣客於咽喉之間與血氣相搏而結腫塞飲粥不下乃成膿血若毒入心心即煩悶懊懷不可堪忍如此者死

馬痺候

馬痺與喉痺相似亦是風熱毒氣客於咽喉頰頰之間與血氣相搏結聚腫痛其狀從頰下腫連頰下應喉內腫痛塞水漿不下甚者膿潰毒若攻心則心煩懊悶致死

齒不生候

齒是骨之所終而為髓之所養也小兒有稟氣不

足者髓即不能充於齒骨故齒久不生

齒痛風齲候

手陽明足太陽之脉並入於齒風氣入其經脉與血氣相搏齒即腫痛膿汁出謂之風齲

齒根血出候

手陽明足太陽之脉並入於齒小兒風氣入其經脉與血相搏血氣虛熱即齒根血出也

數歲不能行候

小兒生自變蒸至於能語隨日數血脉骨節備成其臚骨成即能行骨是髓之所養若稟生血氣不

足者即髓不充強故其骨不即成而數歲不能行也

鶴節候

小兒稟生血氣不足即肌肉不充肢體柴瘦骨節皆露如鶴之脚節也

頭髮黃候

足少陰為腎之經其血氣華於髮若血氣不足則不能潤悅於髮故髮黃也

頭髮不生候

足少陰為腎之經其華在髮小兒有稟性少陰之

血氣不足即髮踈薄不生亦有因頭瘡而禿落不生者皆由傷損其血血氣損少不能榮於髮也

昏塞候

人有稟性陰陽不和而心神昏塞者亦有因病而精乎闡鈍皆由陰陽之氣不足致神識不分明

落床損瘀候

血之在身隨氣而行常無停積若因墮落損傷即血行失度隨傷損之處即停積若流入腹內亦積聚不散皆成瘀血凡瘀血在內顏色萎黃氣息微喘瀰瀰小寒噏噏微熱或時損痛也

脣青候

小兒臟氣不和血虛為冷所乘即口脣青肥亦有臟氣熱唇生瘡而風冷之氣入瘡雖瘡之後血色不復故令脣青

無辜病候

小兒面黃髮直時壯熱飲食不生肌膚積經日月遂致死者謂之無辜言天上有鳥名無辜晝伏夜遊洗浣小兒衣席露之經宿此鳥即飛從上過而取此衣與小兒著并席與小兒卧便令兒著此病重刊巢氏諸病源候總論卷之四十八終

重刊巢氏諸病源候總論卷之四十九

小兒雜病諸候五 凡五十論

丹候

風熱毒氣客於腠理熱毒搏於血氣蒸發於外其
皮上熱而赤如丹之塗故謂之丹也若久不瘥即
肌肉爛傷

五色丹候

五色丹發而改變無常或青黃白黑赤此由風毒
之熱有盛有衰或冷或熱故發為五色丹也

赤黑丹候

原卷之四十九

風下熱字一本是

丹病本是毒熱折於血氣蘊蒸色赤而復有冷氣
乘之冷熱互交更相積瘀令色赤黑

白丹候

丹初是熱毒挾風熱搏於血積蒸發赤也熱輕而
挾風多者則其色微白也

丹火候

丹火之狀發赤如火之燒須臾燦漿起是也

天火丹候

丹發竟身體斑赤如火之燒故謂之天火丹也

伊火丹候

丹發於髀骨青黑色謂之伊火丹也

燦火丹候

丹發於臂背穀道者謂之燦火丹也

骨火丹候

丹發初在臂起正赤若黑謂之骨火丹也

厲火丹候

丹發初從髓下起皆赤能移走謂之厲火丹也

火丹候

火丹之狀往往如傷赤著身而日漸大者謂之火
丹也

飛火丹候

丹著兩臂及背膝謂之飛火丹也

遊火丹候

丹發兩臂及背如火炙者謂之遊火丹也

殃火丹候

丹發兩脅及腋下髀上謂之殃火丹也

尿竈火丹候

丹發膝上從兩股起及臍間走入陰頭謂之尿竈

火丹也

風火丹候

丹初發肉黑忽腫起謂之風火丹也

暴火丹候

暴火丹之狀帶黑肥色謂之暴火丹也

留火丹候

留火丹之狀發一日一夜便成瘡如棗大正赤色

謂之留火丹也

朱田火丹候

丹先發背起編身一日一夜而成瘡謂之朱田火

丹也

鬱火丹候

丹發後背起謂之鬱火丹也

神火丹候

丹發兩髀不過一日便赤黑謂之神火丹也

天竈火丹候

丹發兩髀裏尻間正赤流陰頭赤腫血出謂之天

竈火丹也

鬼火丹候

丹發兩臂赤起如李子謂之鬼火丹也

石火丹候

丹發通身自突起如細粟大色青黑謂之石火丹也

野火丹候

丹發赤斑斑如梅子竟背腹謂之野火丹也

茱萸火丹候

丹發初從背起徧身如細纈謂之茱萸火丹也

家火丹候

丹初發著兩腋下兩髀上名之曰家火丹也

廢竈火丹候

丹發從足趺起正赤者謂之廢竈火丹也

螢火丹候

丹發如灼在脅下正赤初從髀起而長上痛是螢

火丹也

赤丹候

此謂丹之純赤色者則是熱毒搏血氣所為也

風瘙隱疹候

小兒因汗解脫衣裳風入腠理與血氣相搏結聚起相連成隱疹風氣止在腠理浮淺其勢微故不腫不痛但成隱疹瘙痒耳

卒腹皮青黑候

小兒因汗腠理則開而為風冷所乘冷搏於血隨肌肉虛處停之則血氣沈澀不能榮其皮膚而風

冷客於腹皮故青黑

藍注候

小兒為風冷乘其血脈血得冷則結聚成核其皮肉色如藍乃經久不歇世謂之藍注

身有赤處候

小兒因汗為風邪毒氣所傷與血氣相搏熱氣蒸發於外其肉色赤而壯熱是也

赤遊腫候

小兒有肌肉虛者為風毒熱氣所乘熱毒搏於血氣則皮膚赤而腫起其風隨氣行遊不定故名赤

遊腫也

大便不通候

小兒大便不通者腑臟有熱乘於大腸故也脾胃為水穀之海水穀之精華化為血氣其糟粕行於大腸若三焦五臟不調和熱氣歸於大腸熱實故大便燥澀不通也

大小便不利候

小兒大小便不利者腑臟冷熱不調大小腸有遊氣氣壅在大小腸不得宣散故大小便澀不流利也

大小便血候

心主血脉心臟有熱熱乘於血血性得熱流散妄行不依常度其流滲於大小腸者故大小便血也

尿血候

血性得寒則凝澀得熱則流散而心主於血小兒心臟有熱乘於血血滲於小腸故尿血也

痔候

痔有牡痔牝痔脉痔腸痔血痔酒痔皆因勞傷過度損動血氣所生小兒未有虛損而患痔止是大便有血出腸內有結熱故也

小便不通利候

小便不通利者腎與膀胱熱故也此二經為表裏俱主水水行於小腸入胞為小便熱氣在其臟腑水氣則澀故小便不通利也

大小便數候

脾與胃合胃為水穀之海水穀之精化為血氣以行經脈其糟粕水液行之於大小腸若三焦平和則五臟調適虛實冷熱不偏其脾胃氣弱大小腸偏虛下焦偏冷不能制於水穀者故令大小便數也

諸淋候

小兒諸淋者腎與膀胱熱也膀胱與腎為表裏俱主水水入小腸下於胞行於陰為小便也腎氣下通於陰陰水液之道路膀胱津液之府膀胱熱津液內溢而流於澤水道不通水不上不下停積於胞腎氣不通於陰腎熱其氣則澀故令水道不利小便淋瀝故謂為淋其狀小便出少起數小腹急痛引臍是也又有石淋氣淋熱淋血淋寒淋諸淋形證隨名具說於後章而以一方治之者故謂諸淋也

石淋候

石淋者淋而出石也腎主水水結則化為石故腎容砂石腎為熱所乘熱則成淋其狀小便莖中痛尿不能卒出時自痛引小腹膀胱裏急砂石從小便道出甚者水道塞痛令悶絕

氣淋候

氣淋者腎虛膀胱受肺之熱氣氣在膀胱膀胱則脹肺主氣氣為熱所乘故流入膀胱膀胱與腎為表裏膀胱熱則氣壅不散小腹氣滿水不宣利故小便澀成淋也其狀膀胱小腹滿尿澀常有餘瀝是也亦曰氣癃診其少陰脈數者男子則氣淋也

熱淋候

熱淋者三焦有熱氣傳於腎與膀胱而熱氣流入於胞而成淋也

血淋候

血淋者是熱之甚盛者則尿血謂之血淋心主血血之行身通徧經絡循環腑臟其熱甚者血即散失其常經溢滲入胞而成血淋矣

寒淋候

寒淋者其病狀先寒戰然後尿是也小兒取冷過度下焦受之冷氣入胞與正氣交爭寒氣勝則戰

寒正氣勝則戰寒解故得小便也

小便數候

小便數者膀胱與腎俱有客熱乘之故也腎與膀胱為表裏俱主水腎氣下通於陰此二經既受客熱則水行澀故小便不快而起數也

遺尿候

遺尿者此由膀胱有冷不能約於水故也足太陽為膀胱之經足少陰為腎之經此二經為表裏腎主水腎氣下通於陰小便者水液之餘也膀胱為津液之府既冷氣衰弱不能約水故遺尿也終

重刊巢氏諸病源候總論卷之五十

小兒雜病諸候六

凡五十一論

三蟲候

三蟲者長蟲赤蟲蛭蟲為三蟲也猶是九蟲之數也長蟲蛭蟲也長一尺動則吐清水而心痛貫心即死赤蟲狀如生肉動則腸鳴蛭蟲至細微形如菜蟲也居腸間多則為痔劇則為癩因人瘡處以生諸癰疽癰瘰癧疥齩蟲無所不為此既九蟲之內三者而今則別立名當以其三種偏發動成病故謂之三蟲也

蛇蟲候

蛇蟲者九蟲內之一蟲也長一尺亦有長五六寸者或因腑臟虛弱而動或因食其肥而動其動則腹中痛發作腫聚行來上下痛有休止亦攻心痛口喜吐涎及清水貫傷心者則死診其脉腹中痛其脉法當沈弱弦今反脉洪而大則是蛇蟲也

蟻蟲候

蟻蟲者九蟲內之一蟲也形甚細小如今之癩蟲狀亦因腑臟虛弱而致發甚者則成痔瘻癢疥也寸白蟲候

寸白者九蟲內之一蟲也長一寸而色白形小扁因腑臟虛弱而能發動或云飲白酒一云以桑樹枝貫串牛肉炙并食生栗所作或云食生魚後即食乳酪亦令生之其發動則損人精氣腰脚疼痛又云此蟲生長一尺則令人死也

脫肛候

脫肛者肛門脫出也肛門大腸之候小兒患肛門脫出多因利方腸虛冷兼用軀氣故肛門脫出謂之脫肛也

病瘡候

玄作大

瘻者陰核氣結腫大也小兒患此者多因啼哭軀
氣不止動於陰氣陰氣而擊結聚不散所成也

差瘻候

差瘻者陰核偏腫大亦由啼哭軀氣擊於下所致
其偏腫者氣偏乘虛而行故偏結腫也

狐臭候

人有血氣不和腋下有如野狐之氣謂之狐臭而
此氣能染易著於人小兒多是乳養之人先有此
病染著小兒

四五歲不能語候

人之五臟有五聲心之聲為言小兒四五歲不能
言者由在胎之時其母卒有驚怖內動於兒臟邪
氣乘其心令心氣不和至四五歲不能言語也

氣癭候

氣癭之狀頸下皮寬內結突起腿腿然亦漸長大
氣結所成也小兒啼未止因以乳飲之令氣息喘
逆不得消散故結聚成癭也

胃脅滿痛候

看養小兒有失節度而為寒冷所傷寒氣入腹內
乘虛停積後因乳哺冷熱不調觸胃宿寒與氣相

喘一作啼

擊不散在於胃脅之間故令滿痛也

服湯藥中毒候

小兒有疥患服湯藥其腸胃脆嫩不勝藥氣便致煩毒也故謂之中毒

蠹蝮毒繞腰痛候

蠹蝮蟲長一寸許身有毛如毫毛長五六分脚多而甚細足處屋壁之間云其遊走遇人則尿人影隨所尿著影處人身即應之生瘡世病之者多著腰痛初生之狀匝匝起初結瘡癰小者如黍粟大者如麻豆染漸生長闊大繞腰生膿汁成瘡也

疣目候

人有附皮肉生與肉色無異如麥豆大謂之疣子即疣目也亦有三數相聚生者割破裏狀如筋而強亦微有血面小復生此多由風邪客於皮膚血氣變化所生故亦有藥治之瘡者亦有法術治之瘡者而多生於手足也

頭瘡候

腑臟有熱熱氣上衝於頭而復有風濕乘之濕熱相搏折血氣而變生瘡也

頭多蟲生瘡候

蟲者按九蟲論云蟻蟲多所變化亦變為蠱而小兒頭櫛沐不時則蠱生滋長偏多嚙頭遂至生瘡瘡處蠱聚也謂之蠱窠然人體性自有偏多蠱者

白禿候

白禿之候頭上白點斑剝初似癬而上有白皮屑久則生痂癩成瘡遂至偏頭洗刮除其痂頭皮瘡孔如筋頭大裏有膿汁出不痛而有微痒時其裏有蟲甚細微難見九蟲論亦云是蟻蟲動作而成此瘡乃至自小及長大不瘥頭髮禿落故謂之白禿也

頭面身體諸瘡候

腑臟執甚熱氣衝發皮膚而外有風濕折之與血氣相搏則生瘡甚壯初赤起瘡癩後乃生膿汁隨瘡隨發或生身體或出頭面或身體頭面皆有也

惡瘡候

夫人身體生瘡皆是臟熱衝外外有風濕相搏所生而風濕之氣有挾熱毒者其瘡則痛痒腫焮久不瘥故名惡瘡也

標瘡候

小兒為風熱毒氣所傷客於皮膚生標瘡而潰成

瘡名為標瘡也

瘰癧候

小兒身生熱瘡必生瘰癧其狀作結核在皮肉間
三兩箇相連累也是風邪搏於血氣湊結所生也

惡核候

惡核者是風熱毒氣與血氣相搏結成核生頸邊
又遇風寒所折遂不消不潰名為惡核也

榛瘡候

人無問男女大小有稟性不耐榛者見榛及新榛
器便着榛毒令頭面身體腫起隱疹色赤生瘡痒

痛是也

癰瘡候

六腑不和寒氣客於皮膚寒搏於血則壅遏不通
稽留於經絡之間結腫頭成癰其狀腫上皮薄而
澤是也熱氣乘之熱勝於寒則肉血腐敗化為膿
膿潰之後其瘡不瘥故曰癰瘡

腸癰候

腸癰之狀小腸微強而痛是也由寒熱氣搏於腸
間血氣否結所生也

癰候

腫結長一寸至二寸名之爲癰亦如癰熱痛久則
膿潰捻膿血盡便瘡亦是風寒之氣客於皮膚血
氣壅結所成凡癰癤捻膿血不盡而瘡口便合其
惡汁在裏雖瘡終能更發變成漏也

疽候

五臟不調則生疽亦是寒氣客於皮膚折於血氣血
氣否澀不通結聚所成大體與癰相似所可爲異
其止如牛領之皮而硬是也癰則浮淺疽則深也
至於變敗膿潰重於癰也傷骨爛筋遂至於死

疽瘡候

此疽瘡者非癰疽也是癘之類世謂之癘疽多發
於指節脚脛間相對生作細瘡癩子而而細孔
瘡裏有蟲痒痛搔之有黃汁出隨瘡隨發也

瘰候

寒熱邪氣客於經絡使血氣否澀初生作細瘰癧
或如梅李核大或如箭乾或圓或長者至五六分
不過一寸或一或兩三相連時發寒熱仍膿血不
止謂之漏也是皆五臟六腑之氣不和致血氣不
足不受寒熱邪氣然瘰者有鼠瘰蝮蝮瘰蝮蝮瘰
瘰蝮等瘰以其於當病名處說之也

癢候

癢者風濕搏於血氣所成多著手足節腕間而而然搔之痒痛浸淫生長呼謂之癢以其瘡有細蟲如癩蟲故也

疥候

疥瘡多生手足指間染漸生至於身體痒有膿汁按九蟲論云蟻蟲多所變化亦變作疥其瘡裏有細蟲甚難見小兒多因乳養之人病疥而染着小兒也

癬候

癬病由風邪與血氣相搏於皮膚之間不散變生隱軫軫上如粟粒大作匡郭或邪或圓浸淫長大痒痛搔之有汁名之為癬小兒面上癬皮如甲錯起乾燥謂之乳癬言兒飲乳乳汁漬汚兒面變生此仍以乳汁洗之便瘥

赤疵候

小兒有血氣不和肌肉變生赤色染漸長大無定或如錢大或闊三數寸是也

臍瘡候

臍瘡由初生斷臍洗浴不即拭燥濕氣在臍中因

解脫遇風風濕相搏故臍瘡久不瘥也臍瘡不瘥風氣入傷經脉則變為癩也

蟲胞候

小兒初生頭即患瘡乃至徧身其瘡有蟲故因名蟲胞也

口瘡候

小兒口瘡由血氣盛煎將養過温心有客熱熏上焦令口生瘡也

鵝口候

小兒初生口裏白屑起乃至舌上生瘡如鵝口裏

世謂之鵝口此由在胎時受穀氣盛心脾熱氣熏發於口故也

鷲口生瘡候

此由脾胃有客熱熱氣熏發於口兩吻生瘡其瘡白色如燕子之吻故名爲鷲口瘡也

口下黃肥瘡候

小兒有涎唾多者其汁流溢浸漬於頤生瘡黃汁出浸淫肥爛挾熱者瘡汁則多也

舌上瘡候

心候於舌若心臟有熱則舌上生瘡也

舌腫候

心候舌脾之絡脉出舌下心脾俱熱氣發於口故舌腫也

噤候

小兒初生口裏忽結聚生於舌上如黍粟大令兒不能取乳名之曰噤此由在胎時熱入兒臟心氣偏受熱故也

凍爛瘡候

小兒冬月為寒氣傷於肌膚搏於血氣血氣壅滯因即生瘡其瘡亦焮腫而難瘥乃至皮肉爛謂之

為凍爛瘡也

金瘡候

小兒為金刃所傷謂之金瘡若傷於經脉則血出不止乃至悶頓若傷於諸臟命募亦不可治自餘腹破腸出頭碎腦露並亦難治其傷於肌肉淺則成瘡終不慮死而金瘡得風則變瘡

卒驚瘡候

此由金瘡未瘥忽為外物所觸及大啼呼謂為驚瘡也凡瘡驚則更血出也

月食瘡候

小兒耳鼻口間生瘡世謂之月食瘡隨月生死因以爲名也世云小兒見月初生以手指指之則令耳下生瘡故呼爲月食瘡也

耳瘡候

瘡生於小兒兩耳時瘡時發亦有膿汁此是風濕搏於血氣所生世亦呼之爲月食瘡也

浸淫瘡候

小兒五臟有熱熏發皮膚外爲風濕所折濕熱相搏身體其瘡初出甚小後有膿汁浸淫漸大故謂之浸淫瘡也

王灼惡瘡候

音旺

腑臟有熱熱熏皮膚外爲濕氣所乘則變生瘡其瘡偏盛者其瘡發勢亦成初生如麻子須臾王大汁流潰爛如湯火所灼故名王灼瘡

疳濕瘡候

疳濕之病多因久利脾胃虛弱腸胃之間蟲動侵蝕五臟使人心煩悶其上蝕者則口鼻齒斷生瘡其下蝕者則肛門傷爛皆難治或因久利或因臟熱嗜眠或好食甘美之食並令蟲動致生此病也

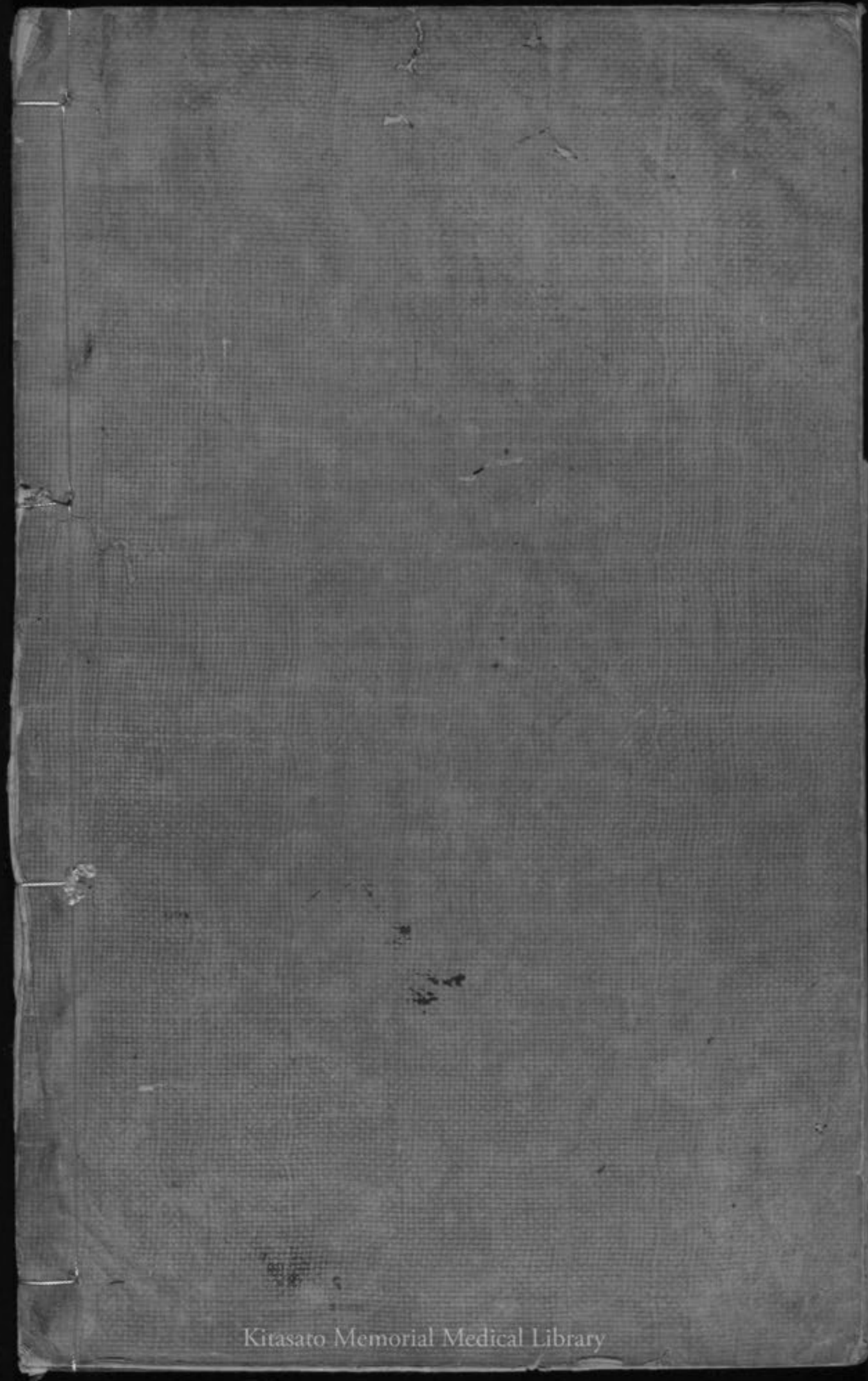
陰腫成瘡候

小兒下焦熱熱氣衝陰陰頭忽腫合不得小便乃
至生瘡俗云尿灰火所為也

重刊巢氏諸病源候論卷之五十終真住草屋

不修之圃

文政癸未四月十日草屋



Kitasato Memorial Medical Library

