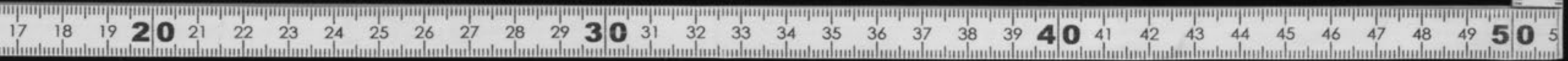
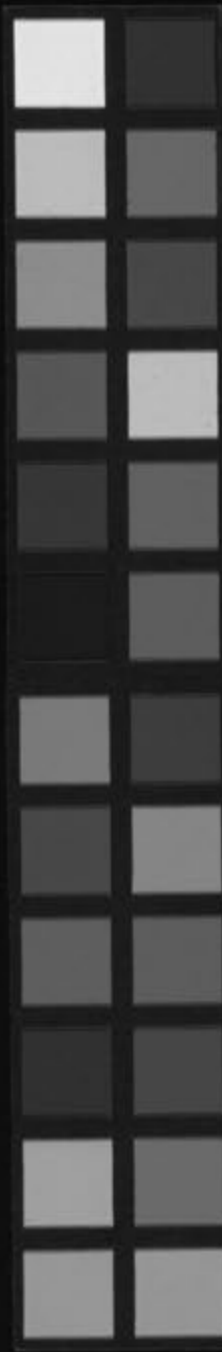


鍼灸甲乙經
一
十二

Kitasato Memorial Medical Library

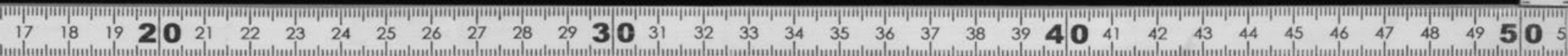


鍼灸甲乙經

✕
S 95

Kitasato Memorial Medical Library

シ-159



7冊

492.7

Sh-2

1

No. 3602

18595



富士川文庫

2748

新校正黃帝鍼灸甲乙經序

臣聞通天地人曰儒通天地不通人曰技斯醫者雖
 曰方技其實儒者之事乎班固序藝文志稱儒者助
 人君順陰陽明教化此亦通天地人之理也又云
 技者論病以及國原診以知政非能通三才之奧
 能及國之政哉晉皇甫謐博綜典籍百家之言沉靜
 寡欲有高尚之志得風痺因而學醫習覽經方遂臻
 至妙取黃帝素問鍼經明堂三部之書撰為鍼灸經
 十二卷歷古儒者之不能及也或曰素問鍼經明堂
 三部之書非黃帝書似出於戰國曰人生天地之間
 八尺之軀藏之堅脆府之大小穀之多少脉之長短
 血之清濁十二經之血氣大數皮膚包絡其外可剖

甲乙經

序

而視之乎非大聖上智孰能知之戰國之人何與焉
大哉黃帝內經十八卷鍼經三卷最出遠古皇甫士
安能撰而集之惜簡編脫落者已多是使文字錯亂
義理顛倒世失其傳學之者鮮矣唐甄權但脩明堂
圖孫思邈從而和之其餘篇第亦不能盡言之
國家詔儒臣校正醫書令取素問九墟靈樞太素經
千金方及翼外臺秘要諸家善書校對玉成繕寫將
備親覽恭惟
主上聖哲文明光輝上下孝慈仁德蒙被衆庶大頌
岐黃遠及方外使
皇化兆於無窮和氣浹而充塞茲亦助人靈順陰陽
明教化之一端云

國子博士臣高保衡尚書屯田郎中臣孫奇光祿卿
直秘閣臣林億等
上

黃帝三部鍼灸甲乙經序

晉文晏先生皇甫謐

夫醫道所興其來久矣上古神農始嘗草木而知百藥黃帝咨訪岐伯伯高少俞之徒內考五藏六府外綜經絡血氣色候參之天地驗之人物本性命窮其極變而鍼道生焉其論至妙雷公受業傳之於後伊尹以亞聖之才撰用神農本艸以為湯液中古名醫有俞跗醫緩扁鵲秦有醫和漢有倉公其論皆經理識本非徒診病而已漢有華佗張仲景其他奇方異治施世者多亦不能盡記其本末若知直祭酒劉季琰病發於畏惡治之而瘥云後九年季琰病應發發當有感仍本於畏惡病動必死終如其言仲景見待

甲乙經
中王仲宣時年二十餘謂曰君有病四十當眉落眉落半年而死令服五石湯可免仲宣嫌其言忤受湯勿服居三日見仲宣謂曰服湯否仲宣曰已服仲景曰色候固非服湯之疹君何輕命也仲宣猶不言後二十年果眉落後一百八十七日而死終如其言此一事雖扁鵲倉公無以加也華陀性惡矜技終以戮死仲景論廣伊尹湯液為數十卷用之多驗近代太醫令王叔和撰次仲景選論甚精指事施用按七略藝文志黃帝內經十八卷今有鍼經九卷素問九卷二十九十八卷即內經也亦有所忘失其論遐遠然稱述多而切事少有不編次比按倉公傳其學皆出于素問論病精微九卷是原本經脈其義深奧不易

也又有明堂孔穴鍼灸治要皆黃帝岐伯選事也三部同歸文多重複錯互非一甘露中吾病風加苦百日常治要皆淺近乃撰集三部使事類相從刪其浮辭除其重複論其精要至為十二卷易曰觀其所聚而天地之情事見矣况物理乎事類相從聚之義也夫受先人之體有八尺之軀而不知醫事此所謂遊魂耳若不精通於醫道雖有忠孝之心仁慈之性君父危困赤子塗地無以濟之此固聖賢所以精思極論盡其理也由此言之焉可忽乎其本論其文有理雖不切於近事不甚刪也若必精要俟其閒暇當撰叢以為教經云爾

序例

諸問黃帝及雷公皆曰問其對也黃帝曰答岐伯之徒皆曰對上章問及對已有名字者則下章但言問言對亦不更說名字也若人異則重複更名字此則其例也諸言主之者可灸可刺其言刺之者不可灸言灸之者不可刺亦其例也

晉 玄 晏 先 生 皇 甫 謚 士 安 集

朝散大夫守光祿直祕閣判登聞檢院上護軍臣林億
 朝奉郎守尚書屯田郎中同校正醫書上騎都尉賜緋魚袋臣孫奇
 朝奉郎守國子博士同校正醫書上騎都尉賜緋魚袋臣高保衡

明 新安吳勉學校

鍼灸甲乙經目錄卷之一

精神五藏論

五藏變脬論

五藏六府陰陽表裏論

五藏五官論

五藏大小六府應候論

十二原論

十二經水論

四海論

氣息周身五十營四時日分刻漏論

營氣論

營氣三焦論

陰陽清濁精氣津液血脈論

津液五別論

奇邪血絡論

五色論

陰陽二十五人形性血氣不同論

十二原論

正氣大小六類氣論

正氣正氣論

正氣正氣論

正氣正氣論

正氣正氣論

鍼灸甲乙經卷之一

鍼灸甲乙經卷之一

精神五藏論第一

黃帝問曰凡刺之法必先本於神血脈營氣精神此
 五藏之所藏也何謂德氣生精神魂魄心意志思智
 慮請問其故岐伯對曰天之在我者德也地之在我
 者氣也德流氣薄而生也故生之來謂之精兩精相
 搏謂之神隨神往來謂之魂並精出入謂之魄可以
 任物謂之心心有所憶謂之意意有所存謂之志因
 志存變謂之思因思遠慕謂之慮因慮處物謂之智
 故智以養生也必順四時而適寒暑和喜怒而安居
 處節陰陽而調剛柔如是則邪僻不生長生久視是
 故怵惕思慮者則神傷神傷則恐懼流淫而不正因

悲哀動中者則竭絕而失生喜樂者神憚散而不藏
愁憂者氣閉塞而不行盛怒者迷惑而不治恐懼者
蕩憚而不收大素不收
素問曰怒則氣逆甚則嘔血及食而氣逆故氣上喜
則氣和志達營衛通利故氣緩悲則心系急肺布葉
舉兩焦不通營衛不散熱氣在中故氣消恐則神却
却則上焦閉閉則氣還還則下焦脹故氣不行熱則
滕理開營衛通汗大泄驚則心無所倚神無所歸慮
無所定故氣亂勞則喘且汗出內外皆越故氣耗思
則心有所傷神有所止氣流而不行故氣結已上言
義小異
肝藏血血舍魂在氣為語在液為淚肝氣虛則恐實

則怒素問曰人臥血歸於肝肝受血而能視足受血
而能步掌受血而能握指受血而能攝
心藏脉脉舍神在氣為吞在液為汗心氣虛則悲憂
實則笑不休
脾藏營營舍意在氣為噫在液為涎脾氣虛則四肢
不用五藏不安實則腹脹溼溲不利噫音
肺藏氣氣舍魄在氣為欬在液為涕肺氣虛則鼻息
不利少氣實則喘喝胃憑九墟仰息
腎藏精精舍氣在氣為欠在液為唾腎氣虛則厥實
則脹五藏不安必審察五藏之病形以知其氣之虛
實而謹調之
肝氣悲哀動中則傷魂魂傷則狂妄其精不守一本

精不精則令人陰縮而筋攣兩脇肋骨不舉毛悴色
不正當天死于秋素問曰肝在聲為呼在變動為握在志
為怒怒傷肝九卷及素問又曰精氣并于肝則憂解
曰肝虛則恐實則怒怒而不已亦生憂矣肝之與腎
脾之與肺互相成也脾者土也四藏皆受成焉故恐
發於肝而成於腎愛發於脾而成於肝肝合膽膽者
中精之府也腎藏精故恐同其怒怒同其恐一過其
節則二藏俱傷經言若錯其歸一也
心怵惕思慮則傷神神傷則恐懼自失破胭音脫肉
毛悴色夭死于冬素問曰心在聲為笑在變動為
憂在志為喜喜傷心九卷及素問又曰精氣并于心
則喜或言心與肺脾二經有錯何謂也解曰心虛則

悲悲則憂心實則笑笑則喜心之與肺脾之與心亦
互相成也故喜變於心而成於肺思發於脾而成於
心一過其節則二藏俱傷此經互言其義耳非有錯
也又楊上善云心之憂在心變動肺之憂在肺之
志是則肺主於秋憂為正也心主於夏變而生憂也
脾愁憂不解則傷意意傷則悶亂四肢不舉毛悴色
夭死于春素問曰脾在聲為歌在變動為噦在志
為思思傷脾九卷及素問又曰精氣并于脾則饑一作
畏
肺喜樂樂極則傷魄魄傷則狂狂者意不存其人皮
革焦毛悴色夭死于夏素問曰肺在聲為哭在變
動為欬在志為憂憂傷肺九卷及素問又曰精氣并

于肺則悲

腎盛怒不止則傷志志傷則喜忘其前言腰脊不可
俛仰毛悴色天死于季夏素問曰腎在聲為呻在
變動為慄在志為怒怒傷腎九卷及素問又曰精氣
并於腎則恐故恐懼而不改一作則傷精精傷則骨
痠痿厥精時自下是故五藏主藏精者也不可傷傷
則失守陰虛陰虛則無氣無氣則死矣是故用鍼者
觀察病人之態以知精神魂魄之存亡得失之意五
者已傷鍼不可以治也

五藏變論第二

黃帝問曰五藏五腧願聞其數岐伯對曰人有五藏
藏有五變變有五腧故五五二十五腧以應五時

肝為牡藏其色青其時春其日甲乙其音角其味酸

素問曰肝在味為
辛於經義為未通

心為牡藏其色赤其時夏其日丙丁其音徵其味苦

素問曰心在味為
鹹於經義為未通

脾為牡藏其色黃其時長夏其日戊己其音宮其味

甘

肺為牝藏其色白其時秋其日庚辛其音商其味辛

素問曰肺在味為
苦於經義為未通

腎為牝藏其色黑其時冬其日壬癸其音羽其味鹹

是謂五變

藏主及冬刺井色主春春刺榮時主夏夏刺腧音主
長夏長夏刺經味主秋秋刺合是謂五變以主五腧

曰諸原安合以致五膺曰原獨不應五時以經合之
以應其數故六六三十六膺
曰何謂藏主冬時主夏音主長夏味主秋色主春日
病在藏者取之井病變於色者取之營病時問時甚
者取之膺病變於音者取之經經一作滿而血者病
在胃一作胃及以飲食不節得病者取之合故命曰味
主合是謂五變也 人逆春氣則少陽不生肝氣內
變逆夏氣則太陽不長心氣內洞逆秋氣則太陰不
收肺氣焦滿逆冬氣則少陰不藏腎氣濁沉夫四時
陰陽者萬物之根本也所以聖人春夏養陽秋冬養
陰以從其根逆其根則伐其本矣故陰陽者萬物之
終始也順之則生逆之則死反順為逆是謂內格是

故聖人不治已病治未病論五臟相傳所勝也假使
心病傳肺肺未病逆治之耳

五藏六府陰陽表裏第三

肺合大腸大腸者傳道之府心合小腸小腸者受盛
之府肝合膽膽者清淨之府脾合胃胃者五穀之府
腎合膀胱膀胱者津液之府少陰屬腎上連肺故
兩藏三焦者中瀆之府水道出焉屬膀胱是孤之府
此六府之所合者也
素問曰夫腦髓骨脉膽女子胞此六者地氣之所生
也皆藏於陰象於地故藏而不瀉名曰奇恒之府胃
大腸小腸三焦膀胱此五者天氣之所生也其氣象
天故瀉而不藏此受五藏濁氣名曰傳化之府此不

能久留輸瀉者也魄門亦為五藏使水穀不得久藏
五藏者藏精氣而不瀉故滿而不能實六府者傳化
物而不藏故實而不能滿水穀入口則胃實而腸虛
食下則腸實而胃虛故實而不滿滿而不實也氣口
何以獨為五藏主胃者水穀之海六府之大源也六稱
府雖少錯于肝膽為合故足厥陰與少陽為表裏脾胃為合故足
理相發為佳大陰與陽明為表裏腎膀胱為合故足少陰與太陽
為表裏心與小腸為合故手少陰與太陽為表裏肺
大腸為合故手太陰與陽明為表裏
五藏者肺為之蓋巨肩陷咽喉見于外心為之主缺
盆為之道骷髏骨有餘以候內髑髏音曷肝為之丰

將使之候外欲知堅固視目大小脾主為胃九虛太素作衛
使之迎糧視唇舌好惡以知吉凶腎者主為外使之
遠聽視耳好惡以知其性六府者胃為之海廣骸太素
作大頸張胸五穀乃容鼻隧以長以候大腸唇厚入
中長以候小腸目下裹大其膽乃橫鼻孔在外膀胱
漏泄鼻柱中央起三焦乃約此所以候六府也上下
三等藏安且良矣

五藏六府官第四

鼻者肺之官目者肝之官口唇者脾之官舌者心之
官耳者腎之官凡五官者以候五藏肺病者喘息鼻
張肝病者目皆青脾病者唇黃心病者舌卷顛赤腎
病者顛與頰黑故肺氣通於鼻鼻和則能知香臭

明之經
矣心氣通於舌舌和則能知五味矣素問曰心在竅
為耳舌云夫心者火也腎者水也水火既濟心氣通
於舌舌非竅也其通於竅者寄在於耳王冰云手少
耳故肝氣通於目目和則能視五色矣素問曰諸
脈者皆屬於目又九卷曰心藏肺肺舍神神明通體
故云屬目脾氣通於口口和則能別五穀味矣腎
氣通於耳耳和則能聞五音矣素問曰腎在竅為耳
然則腎氣上通於耳下通於陰也五藏不和則九
竅不通六府不和則留結為癰故邪在府則陽脈不
和陽脈不和則氣留之氣留之則陽氣盛矣邪在藏
則陰脈不和陰脈不和則血留之血留之則陰氣盛
矣陰氣太盛則陽氣不得相管也故曰格陰陽俱盛

不得自相管也故曰關格關格者不得盡一作而死矣

五藏大小六府應候

黃帝問曰人俱受氣於天其有獨盡天壽者不免於
病者何也岐伯對曰五藏者固有大小高下堅脆端
正偏傾者六府亦有大小長短厚薄結直緩急者凡
此二十五變者各各不同或善或惡或吉或凶也
心小則安邪弗能傷太素云外易傷於憂心大則憂
弗能傷易傷於邪太素亦心高則滿於肺中悶而善
忘難開以言心下則藏外易傷於寒易恐以言心堅
則藏安守固心脆則善病消瘴熱中心端正則和利
難傷心偏傾則操持不一無守司也楊上善云心

藏言神有八變後四藏但言藏變不言神變者以神為魂魄意之主言其神變則四藏可知故略而不言也

肺小則少飲不病喘一作喘肺大則多飲善病胸痺逆

氣肺高則上氣喘息欬逆肺下則逼賁迫肺善脇下痛肺堅則不病欬逆上氣肺脆則善病消瘴易傷也

一云易傷於熱端息鼻肺端正則和利難傷肺偏傾則病習習偏痛

肝小則安無脇下之病肝大則逼賁迫咽迫咽則善

一作膈中且脇下痛肝高則上支賁加脇下急為息賁肝下則逼賁脇下空空則易受邪肝堅則藏安難傷肝脆則善病消瘴易傷肝端正則和利難傷肝偏

傾則脇下偏痛

脾小則安難傷於邪脾大則苦湊音而痛不能疾行脾高則引季脇而痛脾下則下加於太腸下加

於太腸則藏外易受邪脾堅則藏安難傷脾脆則善病消瘴易傷脾端正則和利難傷脾偏傾則瘵瘵善

脹

腎小則安難傷腎大則一本云耳聾善病腰痛不可

以俛仰易傷於邪腎高則善病背脊痛不可以俛仰

一云背急綴耳膿腎下則腰尻痛不可俛仰為狐疝

腎堅則不病腰痛腎脆則善病消瘴易傷腎端正則和利難傷腎偏傾則善腰尻痛凡此二十五變者人之所以善常病也

曰何以知其然曰赤色小理者心小粗理者心大無
鬻鬻者心高鬻鬻小短舉者心下鬻鬻長者心堅鬻
鬻弱小以薄者心脆鬻鬻直下不舉者心端正鬻鬻
一作一方者心偏傾
白色小理者肺小粗理者肺大巨肩反一作膺陷喉
者肺高合腋張脇者肺下好肩背厚者肺堅肩背薄
者肺脆背膺厚者肺端正膺偏疎一作者肺偏傾
青色小理者肝小粗理者肝大廣胸反散者肝高合
脇脆散者肝下胃脇好者肝堅脇骨弱者肝脆膺脇
腹好相得者肝端正脇骨偏舉者肝偏傾
黃色小理者脾小粗理者脾大揭唇者脾高唇下縱
者脾下唇堅者脾堅唇大而不堅者脾脆唇上下好

者脾端正唇偏舉者脾偏傾
黑色小理者腎小粗理者腎大耳高者腎高耳後陷
者腎下耳堅者腎堅耳薄不堅者腎脆耳好前居牙
車者腎端正耳偏高者腎偏傾凡此諸變者持則安
減則病也
曰願聞人之有不可病者至盡天壽雖有深憂大恐
怵惕之志猶弗能感也太寒甚熱弗能傷也其有不
離屏蔽室內又無怵惕之恐然不免於病者何也曰
五藏六府邪之舍也五藏皆小者少病皆苦心大愁
憂五藏皆大者緩於事難使以憂五藏皆高者好高
舉措五藏皆下者好出人下五藏皆堅者無病五藏
皆脆者不離于病五藏皆端正者和利得人心五藏

皆偏傾者邪心善盜不可為人平反復言語也
曰願聞六府之應曰肺合大腸大腸者皮其應也素
問曰肺之合皮也其榮毛也其主心也下章言腎之
應毫毛於義為錯

心合小腸小腸者脉其應也素問曰心之合脉也其
榮色也其主腎也其義相順
肝合膽膽者筋其應也素問曰肝之合筋也其榮爪
也其主肺也其義相順
脾合胃胃者肉其應也素問曰脾之合肉也其榮唇
也其主肝也其義相順
腎合三焦膀胱三焦膀胱者腠理毫毛其應也九卷
又曰腎合骨素問曰腎之合骨也其榮髮也其主脾

也其義相同

曰應之奈何曰肺應皮皮厚者大腸厚皮薄者大腸
薄皮緩腹裏大者大腸緩而長皮急而短皮滑者大
腸直皮肉不相離者大腸結
心應脉皮厚者脉厚脉厚者小腸厚皮薄者脉薄脉
薄者小腸薄皮緩者脉緩脉緩者小腸大而長皮薄
而脉冲小者小腸小而短諸陽經脉皆多紆屈者小
腸結
脾應肉肉腠堅大者胃厚肉腠麼者胃薄肉腠小而
麼者胃不堅肉腠不稱其身者胃下胃下者小腕約
不利太素作下肉腠不堅者胃緩肉腠無小裹索標
緊一本作無者胃急肉腠多小裹索一本亦者胃結

胃結者上腕約不利

肝應筋爪厚色黃者膽厚爪薄色紅者膽薄爪堅色

青者膽急爪濡色赤者膽緩爪直色白無約者膽直

爪惡色黑多文者膽結

腎應骨密理厚皮者三焦膀胱厚粗理薄皮者三焦

膀胱薄腠理疎者三焦膀胱緩皮急而無毫毛者三

焦膀胱急毫毛美而粗者三焦膀胱直稀毫毛者三

焦膀胱結

曰薄厚美惡皆有其形願聞其所病曰各視其外應以知其內藏則知所病矣

十二原第六

五藏有六府六府有十二原十二原者出於四關曰

關主治五藏五藏有疾當取之十二原十二原者五

藏之所以稟三百六十五骨之氣味者也五藏有疾

出于十二原而原各有所出明知其原觀其應知五

藏之害矣陽中之少陰肺也其原出於太淵二陽中

之太陽心也其原出於太陵二陰中之少陽肝也其

原出於太衝二陰中之太陰腎也其原出於太谿二

陰中之至陰脾也其原出於太白二膏之原出於鳩

尾一盲之原出於臍滿切臍烏明切一凡十二原主治

五藏六府之有病者也脹取三陽飧泄取三陰帶取

陰三今失五藏之有病譬猶刺也猶汚也猶結也猶

閉也刺雖久猶可拔也汚雖久猶可雪也結雖久猶

可解也閉雖久猶可決也或言久疾之不可取者非

其說也夫善用鍼者取其疾也猶拔刺也猶雪汚也猶解結也猶決閉也疾雖久猶可畢也言不可治者未得其術也

十二經水第七

黃帝問曰經脈十二者外合于十二經水而內屬于五藏六府夫十二經水者受水而行之五藏者合神氣魂魄而藏之六府者受穀而行之受氣而揚之經脈者受血而營之合而以治柰何刺之深淺灸之壯數可得聞乎岐伯對曰藏之堅脆府之大小穀之多少脈之長短血之清濁氣之多少十二經中多血少氣與其少血多氣與其皆多氣血與其皆少血氣皆有定數其治以鍼灸各調其經氣固其常有合也此

人之參天地而應陰陽不可不審察之也

足陽明外合於海內屬於胃

足太陽外合於清水內屬於膀胱而通水道焉

足少陽外合於渭水內屬於膽

足太陰外合於湖水內屬於脾

足厥陰外合於澗水內屬於肝

足少陰外合於汝水內屬於腎

手陽明外合於江水內屬於大腸

手太陽外合於淮水內屬於小腸而水道出焉

手少陽外合於漯水內屬於三焦

手太陰外合於河水內屬於肺

手心主外合於漳水內屬於心包

手少陰外合於濟水內屬於心凡此五藏六府十
二經水者皆外有源泉而內有所稟此皆內外相貫
如環無端人經亦然故天為陽地為陰腰以上為天
下為地故海以北者為陰湖以北者為陰中之陰漳
以南者為陽河以北至漳者為陽中之陰潔以南至
江者為陽中之陽此一州之陰陽也此人所以與天
地相參也
曰夫經水之應經脈也其遠近之淺深水血之多少
各不同合而刺之奈何曰足陽明五藏六府之海也
其脈大而血多氣盛熱壯刺此者不深弗散不留不
寫
足陽明多血氣刺深六分留十呼

足少陽少血氣刺深四分留五呼
足太陽多血氣刺深五分留七呼
足太陰多血少氣刺深三分留四呼
足少陰少血多氣刺深二分留三呼
足厥陰多血少氣刺深一分留一呼
手之陰陽其受氣之道近其氣之來也疾其刺深皆
無過二分留皆無過一呼其少長小大肥瘦以心料
之命曰法天之常灸之亦然灸而過此者得惡火則
骨枯脈澹刺而過此者則脫氣
曰夫經脈之大小血之多少膚之厚薄肉之堅脆及
腠之大小可以為度量乎曰其可為量者取其中度
者也不甚脫肉而血氣不衰者也若夫度人之瘠

病渴瘦而形肉脫者，烏可以度量刺乎？審切循捫，按視其寒溫盛衰而調之，是謂因適而為之，真也。

四海第八

人有四海，十二經水者皆注于海。有髓海、有血海、有氣海、有水穀之海、胃者為水穀之海，其膈上在氣街，下至三里，衝脈者為十二經之海，其膈上在大杼，下出巨虛，上下廉臍中者為氣之海，其膈上在柱骨之上下前，在人迎，腦者為髓之海，其膈上在其蓋，下在風府。凡此四海者，得順者生，得逆者敗。知調者利，不知調者害。曰：四海之逆順奈何？曰：氣海有餘則氣滿，胸中惋急，息面赤不足，則氣少不足，以言血海有餘則常餘，則常想其身大，怫鬱也；然不知其所病不足，則常

想其身小，狹然不知其所病，水穀之海有餘則腹脹滿，不足則饑不受穀，食髓海有餘則輕勁多力，自過其度不足則腦轉耳鳴，脛胫痠眩，胃目無所見，懈怠安卧。曰：調之奈何？曰：審守其膈而調其虛實，無其害，順者得復，逆者必敗。

氣息周身五十管四時日分漏刻第九

黃帝問曰：五十營奈何？岐伯對曰：周天二十八宿，宿三十六分，人氣行一週，千八分，人經絡上下左右前後二十八脈，週身十六丈二尺，以應二十八宿，漏水下百刻，以分晝夜。故人一呼，脈再動，氣行三寸，一吸，脈亦再動，氣行三寸，呼吸定息，氣行六寸，十息，脈行六尺，日行二分，二百七十息，氣行十六丈二尺，氣行

交通於中一周於身下水二刻日行二十分有奇五百四十息氣行再周於身下水四刻日行四十分有奇二千七百息氣行十周於身下水二十刻日行五宿二百十分有奇一萬三千五百息氣行五十營於身水下百刻日行二十八宿漏水皆盡脈已終矣水曰此略而言之也細言之則常以一千周加一分又十分分之六乃奇分盡也所謂交通者并行一數也故五十營備得盡天地之壽矣氣凡行八百一十丈也一日一夜五十營以營五藏之精不應數者謂之狂生所謂五十營者五藏皆受氣也此舊在經脈根結之末今移在此

曰衛氣之行出入之會何如曰歲有十二月日有十二辰子午為經卯酉為緯天一面七宿周天四七十二

十八宿房昴為緯張虛為經是故房至畢為陽昴至心為陰陽主晝陰主夜故衛氣之行一日一夜五十周於身晝自行於陽二十五周夜行於陰亦二十五周周於五藏一本是故平旦陰氣盡陽氣出於目目張則氣行於頭循於項下足太陽循背下至小指端其散者分於目別目銳眥下足少陽注小指小指外側其散者別於目銳眥下足少陽注小指次指之間以上循手少陽之分側下至小指之間別者以上至耳前合於頷脈注足陽明下行至跗上入足五指之間其散者從耳下足陽明入大指之間入掌中直至於足入足心出內踝下行陰分復合於目故為一周是故日行一舍人氣行於身一周與

十分身之八日行二舍人氣行於身三周與十分身
之六日行三舍人氣行於身五周與十分身之四日
行四舍人氣行於身七周與十分身之二日行五舍
人氣行於身九周日行六舍人氣行於身十周與十
分身之八日行七舍人氣行於身十二周在身分十
分身之六日行十四舍人氣二十五周於身有奇分
與十分身之四陽盡於陰陰受氣矣其始入於陰常
從足少陰注於腎腎注於心心注於肺肺注於肝肝
注於脾脾復注於腎為一周是故夜行一舍人氣行
於身陰藏一周與十分藏之八亦如陽之行二十五
周而復會於日陰陽一日一夜舍於奇分十分身之
四與十分藏之四一作二上文十分藏之八疑有誤是故人

之所以臥起之時有早晏者以奇分不盡故也
曰衛氣之在身也上下往來無已其候氣而刺之柰
何曰分有多少日有長短春秋冬夏各有分理然後
常以平旦為紀夜盡為始是故一日一夜漏水百刻
二十五刻者半日之度也常如是無已日入而止隨
日之長短各以為紀謹候氣之所在而刺之是謂逢
時病在於陽分必先候其氣之加在於陽分而刺之
病在於陰分必先候其氣之加在於陰分而刺之謹
候其時病可與期失時反候百病不除
水下一刻人氣在太陽
水下二刻人氣在少陽
水下三刻人氣在陽明
水下四刻人氣在陰分
水下五刻人氣在太陽
水下六刻人氣在少陽

甲之經 卷之二 其

水下七刻人氣在陽明
 水下八刻人氣在太陽
 水下九刻人氣在陽明
 水下十刻人氣在少陽
 水下十一刻人氣在太陽
 水下十二刻人氣在陰分
 水下十三刻人氣在太陽
 水下十四刻人氣在少陽
 水下十五刻人氣在陽明
 水下十六刻人氣在陰分
 水下十七刻人氣在太陽
 水下十八刻人氣在少陽
 水下十九刻人氣在陽明
 水下二十刻人氣在陰分

水下八刻人氣在陰分
 水下十刻人氣在少陽

水下二十一刻人氣在太陽
 水下二十二刻人氣在少陽
 水下二十三刻人氣在陽明
 水下二十四刻人氣在陰分
 水下二十五刻人氣在太陽
 此少半日之度也
 從房至畢一十四度水下五十刻半日之度也從昴
 至心亦十四度水下五十刻終日之度也日行一舍
 者水下三刻與十分作七刻之四大要常以日加之
 於宿上也則知人氣在太陽是故日行一宿人氣在
 三陽與陰分常如是無已與天地同紀紛紛盼盼普
 切終而復始一日一夜水行百刻而盡矣故曰刺實
 者刺其來刺虛者刺其去此言氣之存亡之時以候

虛實而刺之也

營氣第十

營氣之道內穀為寶穀入於胃氣傳之肺流溢於中
 布散於外精專者行於經隧常營無已終而復始是
 謂天地之紀故氣從太陰出循臂內上廉注手陽
 明上行至面注足陽明下行至跗上注大指間與
 太陰合上行抵脾從脾注心中循手少陰出腋下
 臂注小指之端合手太陽上行乘腋出頤項一作內
 注目內眥上顛下項合足太陽循脊下尻下行注
 小指之端循足心注足少陰上行注腎從腎注心
 外散於胸中循心主脉出腋下臂入一作兩筋之間
 入掌中出掌中指之端還注小指次指之端合手

少陽上行注臚中散於三焦從三焦注臚出脇注
 足少陽下行至跗上復從跗注大指間合足厥陰
 上行至肝從肝上注鬲上循喉嚨入頰頰之竅究于
 畜門一作關其支別者上額循顛下項中循脊入骶音氏
 是督脉也絡陰器上過毛中入臍中上循腹裏入缺
 盆下注肺中復出太陰此營氣之行逆順之常也

營衛三焦第十一

黃帝問曰人焉受氣陰陽焉會何氣為營何氣為衛
 營安從生衛安從會老壯不同氣陰陽異位願聞其
 會岐伯對曰人受氣於穀穀入於胃氣傳於肺五藏
 六府皆以受氣其清者為營濁者為衛營行脉中衛
 行脉外營周不休五十而復大會陰陽相貫如環無

瑞衛氣行於陰二十五度行於陽亦二十五度分爲晝夜故至陽而起至陰而止故日中而陽隴一作襲爲重陽夜半而陰隴爲重陰故太陰主內太陽主外各行二十五度分爲晝夜夜半爲陰隴夜半後而陰衰平且陰盡而陽受氣日中爲陽隴日西而陽衰日入陽盡而陰受氣夜半而大會萬民皆卧名曰合陰平且陰盡而陽受氣如是無已與天地同紀

曰老人不夜瞑少壯不夜寤者何氣使然曰壯者之氣血盛其肌肉滑氣道利營衛之行不失其常故晝精而夜瞑老者之氣血減其肌肉枯氣道滯五藏之氣相薄營氣衰少而衛氣內伐故晝不精而夜不得瞑

曰願聞營衛之所行何道從始曰營出於中焦衛出於下焦上焦出於胃口並咽以上貫膈而布胸中走腋循足太陰之分而行還注手陽明上至舌下注足陽明常與營俱行於陰陽各二十五度爲一周故日夜五十周而復始大會于手太陰

曰人有熱飲食下胃其氣未定則汗出於面或出於背或出於身半其不循衛氣之道而出何也曰此外傷於風內開腠理毛蒸理泄衛氣走之固不得循其道此氣悍慄滑疾見開而出故不得從其道名曰漏世中焦亦並於胃口出上焦之後此所以受氣泌糟粕蒸津液化其精微上注於肺乃化而爲血以奉生身莫貴於此故獨得行於經隧命曰營

曰血之與氣異名同類何也曰管衛者精氣也血者神氣也故血之與氣異名同類也故奪血者無汗奪汗者無血故人有兩死而無兩生也下焦者別於迴腸注於膀胱而滲入焉故水穀者常并居於胃中成糟粕而俱下於大腸而為下焦滲而俱下滲泄別汁循下焦而滲入膀胱也
曰人飲酒酒亦入胃米未熟而小便獨先下者何也曰酒者熟穀之液也其氣悍以滑一作清故後穀而入先穀而液出也故曰上焦如霧中焦如漚下焦如瀆此之謂也

陰陽清濁精氣津液血脉第十二

黃帝問曰願聞人氣之清濁者何也岐伯對曰受穀

者濁受氣者清清者注陰濁者注陽濁而清者上出於咽清而濁者下行於胃清者上行濁者下行清濁相干名曰亂氣

曰夫陰清而陽濁濁中有清清中有濁別之奈何曰氣之大別清者上注於肺濁者下流於胃胃之清氣上出於口肺之濁氣下注於經內積於海曰諸陽皆濁何陽獨甚曰手太陽獨受陽之濁手太陰獨受陰之清其清者上走孔竅其濁者下行諸經故諸陰皆清足太陰獨受其濁曰治之奈何曰清者其氣滑濁者其氣澀此氣之常也故刺陰者深而留之刺陽者淺而疾取之清濁相干者以數調之也
曰人有精氣津液血脉何謂也曰兩神相搏合而成

形常先身生是謂精上焦開發宣五穀味重膚充身
澤毛若霧露之溉是謂氣腠理發洩汗出腠理一作是謂津穀入氣滿淖澤注於骨骨屬屈伸出洩補益
腦髓皮膚潤澤是謂液中焦受汁變化而赤是謂血
擁遏營氣令無所避是謂脉也

曰六氣者有餘不足氣之多少腦髓之虛實血脉之
清濁何以知之曰精脫者耳聾氣脫者目不明津脫
者腠理開汗大泄液脫者骨痺屈伸不利色夭腦髓
消脂瘦耳數鳴血脫者色白天然不澤脉脫者其脉
虛此其候也 曰六氣貴賤何如曰六氣者各有
部主也其貴賤善惡可為常主然五穀與胃為大海
也

津液五別第十二

黃帝問曰水穀入于口輸于腸胃其液別為五天寒
衣薄則為溺與氣天暑衣厚則為汗悲哀氣并則為
泣中熱胃緩則為唾邪氣內逆則氣為之閉塞而不
行不行則為水脹不知其何由生岐伯對曰水穀皆
入於口其味有五分注其海津液各走其道故上焦
一作出氣以溫肌肉充皮膚者為津其留而不行者
為液天暑衣厚則腠理開故汗出寒留于分肉之間
聚沫則為痛天寒則腠理閉氣滯不行水下流于胸
臆則為溺與氣五藏六府心為之主耳為之聽目為
之候肺為之相肝為之將脾為之衛腎為之主外故
五藏六府之津液盡上滲於目心悲氣并則心系急

急則肺葉舉舉則液上溢夫心系急肺不能常舉作
上乍下故欬而涎出矣中熱則胃中消穀消穀則蟲
上下作矣腸胃充郭故胃緩緩則氣逆故唾出矣五
穀之津液和合而為膏者內滲入于骨空補益腦髓
而下流于陰股陰陽不和則使液溢而下流於陰髓
液皆減而下下過度則虛虛則腰脊痛而筋痠陰陽
氣道不通四海閉塞三焦不瀉津液不化水穀并于
腸胃之中別於迴腸留于下焦不得滲於膀胱則下
焦脹水溢則為水脹此津液五別之順逆也

奇邪血絡第十四

黃帝問曰願聞其奇邪而不在經者何也岐伯對曰
血絡是也 曰刺血絡而止者何也血出而射者何

也血出黑而濁者血出清而半為汗者何也發鍼而
腫者何也血出若多若少而面色蒼蒼然者何也發
鍼而面色不變而煩悶者何也血出多而不動搖者
何也願聞其故曰脈氣甚而血虛者刺之則脫氣脫
氣則什血氣俱盛而陰氣多者其血滑刺之則射陽
氣積蓄久留不瀉者其血黑以濁故不能射新飲而
液添於絡而未和合於血故血出而汁別焉其不新
飲者身中有水久則為腫陰氣積於陽其氣因於絡
故刺之血未出而氣先行故腫陰陽之氣其新相得
而未和合因而瀉之則陰陽俱脫表裏相離故脫色
而蒼蒼然也刺之不變而煩悶者刺絡而虛經虛經
之屬於陰者陰氣脫故煩悶陰陽相得而合為痺者

此為內溢於經而外注於絡如是陰陽皆有餘雖多出血弗能虛也

曰樞之柰何曰血脈盛堅橫以赤上下無常處小者如鍼大者如筋刺而瀉之萬全故無失數失數而返各如其度曰鍼入肉著何也曰熱氣因於鍼則熱熱則肉著於鍼故堅焉

五色第十五

雷公問曰聞風者百病之始也厥逆寒濕之所起也別之柰何黃帝荅曰當候眉間太素作薄澤為風冲濁為痺在地為厥此其常也各以其色言其病也曰人有不病卒死何以知之曰太氣入於藏府者不病而卒死矣曰凡病少愈而卒死者何以知之曰

赤色出於兩顴大如拇指者病雖少愈必卒死黑色出於顏太素作庭大如拇指不病亦必卒死矣曰其死有期乎曰察其色以言其時顏者首面也眉間以上者咽喉也太素眉間以上作闕中眉間以中太素亦作闕中者肺也下極者心也直下者肝也肝左者膽也下者脾也方上者胃也中央者大腸也俠傍者腎也當腎者臍也面王以上者王古本小腸也面王以下者膀胱字子處也顴者肩也後顴者臂也臂以下者手也目內眥上者膺乳也俠繩而上者背也循牙車以上者股也中央者膝也膝以下者脘也當脘以下者足也巨分者股裏也巨屈者膝臏也此五藏六府支局一作之部也五藏五色之見者皆出其部也其部骨陷者必不

免於病也其部色乘襲者雖病甚不死也 曰五官
具五色何也曰青黑為痛黃赤為熱白為寒是謂五
官 曰以色言病之間甚奈何曰其色麗以明者為
間沉窒一作天者為甚其色上行者病亦甚其色下
行如雲徹散者病方已五色各有藏部有外部有中
部其色從外部走內部者其病從外走內其色從中
部走外部者其病從內走外病生於內者先治其陰
後治其陽反者益甚病生於外者先治其陽後治其
陰太素云病生於陽者先治其反者益甚用陽和陰
用陰和陽審明部分萬舉萬當能別左右是謂太通
男女異位故曰陰陽審察澤窒謂之良工沉濁為內
浮清為外黃赤為風青黑為痛白為寒黃而膏澤者

為膿赤甚者為血痛甚者為毒寒甚者為皮不仁各
見其部察其浮沉以知淺深審其澤窒以觀成敗察
其散浮以知近遠視色上下以知病處積神於心以
知往今故相氣不微不知是非屬意勿去乃知新故
色明不粗沉窒為甚不明不澤其病不甚其色散駒
駒然未有聚其病散而氣痛聚未成也腎乘心心先
病腎為應色其一作皆如是男子色在面王為少腹痛
下為卵痛其圓直為莖痛高為本下為首狐疝癩陰
病之屬也女子色在面王為胸臍字子處病散為痛
薄為聚方園左右各如其色形其隨而下至軀為淫
有潤如膏狀為暴食不潔左為右一作左右為左一作右
其色有邪聚空滿而不端面色所指者也色者青黑

赤白黃皆端滿有別鄉別鄉赤者其色亦赤大如榆
筴在面主為不月其色上銳首空上向下銳下向在
左右如法以五色命藏青為肝赤為心白為肺黃為
脾黑為腎肝合筋青當筋心合脉赤當脉脾合肉黃
當肉脾合皮白當皮腎合骨黑當骨夫精明五色者
氣之華也赤欲如白裹朱不欲如赭色也白欲如白
璧之澤澤一云不欲如聖也青欲如蒼璧之澤不
欲如藍也黃欲如羅裏雄黃不欲如黃土也黑欲如
重漆色不欲如炭素問作地蒼也五色精微象見其壽不
久也 青如草滋黑如始煤黃如枳實赤如衄血
白如枯骨此五色見而死也青如翠羽黑如烏羽赤
如雞冠黃如蟹腹白如豕膏此五色見而生也生於

心如以縞裹朱生於肺如以縞裹紅生於肝如以縞
裹紺生於脾如以縞裹括藁實生於腎如以縞裹紫
此五藏所生之外榮也 凡相五色面黃目青面黃
目赤面黃目白面黃目黑者皆不死也面青目赤一作
青面赤目白面青目黑面黑目白面赤目青者皆死
也

陰陽二十五人形性血氣不同第十六

黃帝問曰人有陰陽何謂陰人何謂陽人少師對曰
天地之間不離於五五人亦應之非徒一陰一陽而已
蓋有太陰之人少陰之人太陽之人少陽之人陰陽
和平之人凡此五人者其態不同其筋骨血氣亦不
同也

太陰之人貪而不仁下濟湛湛好內而惡出心抑而不發不務於時動而後人此太陰之人也

少陰之人少貪而賊心見人有已常若有得好傷好害見人有榮乃反愠怒心嫉而無恩此少陰之人也

太陽之人居處于于好言大事無能而虛說志發于四野舉措不顧是非為事如常自用事雖敗而無改悔此太陽之人也

少陽之人誕諦好自貴有小小官則高自宜好為外交而不內附此少陽之人也

陰陽和平之人居處安靜無為懼懼無為欣欣婉然從物或與不爭與時變化尊而謙讓卑而不詭是謂至治古之善用鍼灸者視人五態乃治之盛者瀉之

虛者補之

太陰之人多陰而無陽其陰血濁其衛氣滯陰陽不和緩筋而厚皮不之疾瀉不能移之

少陰之人多陰而少陽小胃而大腸六府不調其陽明脉小而太陽脉大必審而調之其血易脫其氣易

敗太陽之人多陽而無陰必謹調之無脫其陰而寫其陽陽重脫者易狂陰陽皆脫者暴死不知人

少陽之人多陽而少陰經小而絡大血在中而氣在外實陰而虛陽獨寫其絡脉則強氣脫而疾中氣重

不足病不起矣陰陽和平之人其陰陽之氣和血脉調宜謹審其陰

陽視其邪正安其容儀審其有餘察其不足盛者寫
 之虛者補之不虛不虛以經取之此所以調陰陽別
 五態之人也
 太陰之人其狀黢黢然黑色念然下意臨臨然長
 大脘籍然未復
 少陰之人其狀清然竊然固以陰賊立而躁險行而
 似伏
 太陽之人其狀軒軒儲儲反身折臑
 少陽之人其狀立則好仰行則好搖其兩臂兩臂肘
 皆出於背
 陰陽和平之人其狀透透然隨隨然顛顛然袞袞然
 豆豆然衆人皆曰君子一本多愉愉然

黃帝問曰余聞陰陽之人於少師少師曰天地之間
 不離於五故五五二十五人之形血氣之所生別而
 以候從外知內何如岐伯對曰先立五形金木水火
 土別其五色異其五聲而二十五人具也
 木形之人比於上角蒼色小頭長面大肩平背直身
 小手足好有材好勞心少力多憂勞於事奈春夏不
 奈秋冬感而成病主足厥陰作然太角一曰之
 人比於左足少陽少陽之上遺遺然右角一曰之
 人比於右足少陽少陽之下隨隨然鈇角一曰之
 之人比於右足少陽少陽之下鳩鳩然推然
 角之人比於左足少陽少陽之下括括然
 火形之人比於上徵赤色廣肘銳面小頭好肩背髀

甲乙經 卷之二
腹小手足行安地疾心行搖肩背肉滿有氣輕財少
信多慮見事明了好顏急心不壽暴死奈春夏不奈
秋冬感而生病主手少陰窳窳然核然太徵之
人比於左手太陽太陽之上肌肌然核然少徵之人比
於右手太陽太陽之下惛惛然音音別右徵之人
比於右手太陽太陽之上皎皎然音音熊判徵之
人比於左手太陽太陽之下支支然熙熙然
土形之人比于上宮黃色太頭圓面美肩背大腹好
股脛小手足多肉上下相稱行安地舉足浮安心好
利人不喜權勢善附人奈秋冬不奈春夏感而
生病主足太陰敦敦然音音太宮之人比於左足陽明
陽明之上婉婉然音音加宮之人比於左足陽明陽明

之下炫炫音音坎然音音坎少宮之人比於右足陽明
陽明之上樞樞然音音左宮之人比於右足陽明陽明
之下兀兀然音音日象之上
金形之人比於上商白色小頭方面小肩背小腹小
手足如骨發踵外骨輕身音音日發清廉急心靜悍善
爲吏奈秋冬不奈春夏感而生病主手太陰敦
敦然音音太商之人比於左手陽明陽明之上廉廉然
右商之人比於左手陽明陽明之下脫脫然音音左
商之人比於右手陽明陽明之上監監然音音少商之
人比於右手陽明陽明之下嚴嚴然音音
水形之人比於上羽黑色太頭面不平音音云廣頤小
肩太腹小手足音音發行搖身下尻長背延延然不

甲乙經
敬畏善欺人始戩死奈秋冬不奈春夏春夏感而生
生病主足少陰汚汚然太羽之人比於右足太陽
太陽之上頰頰然少羽之人比於左足太陽太陽
之下紆紆然衆之為人比於右足太陽太陽之下
潔潔然極之為人比於左足太陽太陽之上安安
然
曰得其形不得其色何如曰形勝色色勝形者至其
勝時年加害則病行失則憂矣形色相得富貴太樂
曰其形色相勝之時年加可知乎曰凡人之太忌
常加七歲九歲十六歲二十五歲三十四歲四十三
歲五十二歲六十一歲皆人之忌不可不自安也感
則病失則憂矣

曰脈之上下血氣之候以知形氣奈何曰足陽明之
上血氣盛則鬚美長血多氣少則鬚短氣多血少則
鬚少血氣俱少則無鬚兩吻多畫鬚字一本俱作
足陽明之下血氣盛則下毛美長至胃血多氣少則
下毛美短至臍行則善高舉足足太指少肉足善寒
血少氣多則肉善瘰瘰音血氣皆少則無毛有則稀
而枯瘁善痿厥足痺足少陽之上血氣盛則通鬚
美長血多氣少則通鬚美短血少氣多則少鬚血氣
皆少則無鬚感於寒濕則善痺骨痛爪枯足少陽
之下血氣盛則脛毛美長外踝肥血多氣少則脛毛
美短外踝皮堅而厚血少氣多則脛毛少外踝皮薄
而軟血氣皆少則無毛外踝瘦而無肉足太陽之

上血氣盛則美眉眉有毫毛血多氣少則惡眉面多
小理血少氣盛則面多肉血氣和則美色足太陰
之下血氣盛則跟肉滿踵堅氣少血多則瘦跟空血
氣皆少則善轉筋踵下痛手陽明之上氣血盛則
上髭美血少氣多則髭惡血氣皆少則善轉筋無髭
手陽明之下血氣盛則腋下毛美手魚肉以溫氣
血皆少則手瘦以寒手少陽之上血氣盛則眉美
以長耳色美血氣皆少則耳焦惡色手少陽之下
血氣盛則寸拳多肉以溫血氣皆少則瘦以寒氣少
血多則瘦以多脈手太陽之上血氣盛則多髯面
多肉以平血氣皆少則面瘦黑色手太陽之下血
氣盛則掌肉充滿血氣皆少則掌瘦以寒黃赤者

多熱氣青白者少熱氣黑色者多血少氣美眉者太
陽多血通髯極鬚者少陽多血美鬚者陽明多血此
其時然也夫人之常數太陽常多血少氣少陽常多
氣少血陽明常多血多氣厥陰常多氣少血少陰常
多血少氣太陰常多血少氣此天之常數也
曰二十五人者刺之有約乎曰美眉者足太陽之脈
血氣多惡眉者血氣少其肥而澤者血氣有餘肥而
不澤者氣有餘血不足瘦而無澤者血氣俱不足審
察其形氣有餘不足而調之可以知順逆矣曰刺
其陰陽奈何曰按其寸口人迎以調陰陽切循其經
絡之凝泣結而不通者此於身背為痛痺甚則不行
故凝泣凝泣者致氣以溫之血和乃止其結絡者脈

結血不行決之乃行故曰氣有餘於上者導而下之
氣不足於上者推而往之其稽留不至者因而迎之
必明於經隧乃能持之寒與熱爭者導而行之其宛
陳血不結者即而取之必先知二十五人別血氣
之所在左右上下則刺約畢矣

曰或神動而氣先鍼行或氣與鍼相逢或鍼已出氣
獨行或數刺之乃知或發鍼而氣逆或數刺病益甚
凡此六者各不同形願聞其方曰重陽之盛人其神
易動其氣易往也矯矯蒿蒿一本作焯言語善疾舉
足喜高心肺之藏氣有餘陽氣滑盛而揚故神動而
氣先行此人頗有陰者也多陽者多喜多陰者多怒
數怒者易解故曰頗有陰其陰陽之離合難故其

不能先行陰陽和調者血氣淖澤滑利故鍼入而氣
出疾而相逢也其陰多而陽少陰氣沉而陽氣浮者
內藏故鍼已出氣乃隨其後故獨行也其多陰而少
陽者其氣沉而氣往難故數刺之乃知其氣逆與其
數刺病益甚者非陰陽之氣也沉浮之勢也此皆粗
之所敗工之所失其形氣無過也

此方治一切瘧疾...
 瘧疾之起...
 其病之起...
 其病之起...
 其病之起...
 其病之起...
 其病之起...
 其病之起...
 其病之起...
 其病之起...
 其病之起...



Kitasato Memorial Medical Library

