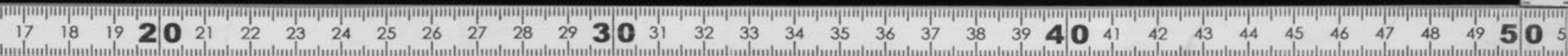


鍼灸甲乙經

✕
S 95

Kitasato Memorial Medical Library

F
シ-159



492.7
Sh-2
3

No. 3604

18595



富士川文庫

2750

鍼灸甲乙經卷之三

總計六百五十四穴

雙三百零八穴

頭直鼻中髮際傍行至頭維凡七穴第一

神庭 曲差 本神 頭維

頭直鼻中入髮際一寸循督脉却行至風府凡八穴

第二

上星 額會 前頂 百會 後頂

強間 腦戶 風戶

頭直俠督脉各一寸五分却行至玉枕凡十穴第

三 五處 承光 通天 絡却 玉枕

頭直目上入髮際五分却行至腦空凡十六穴第四

臨泣 正營 承靈 目窓 腦空

頭緣耳上却行至完骨凡十二穴第五

天衝 率谷 竅陰 曲鬢 浮白

完骨

頭白髮際中央傍行凡五穴第六

瘖門 風池 天柱

背自第十椎循督脉下行至脊軀凡一十六穴第七

大椎 陶道 身柱 神道 至陽

筋縮 脊中 懸樞 命門 腰俞

長強

背自第十椎兩傍俠脊各一寸五分下至節凡四十

一穴第八

大杼 風門 肺俞 心俞 膈俞

肝俞 膽俞 脾俞 胃俞 腎俞

三焦俞 大腸俞 小腸俞 膀胱俞 上窮

中膂俞 白環俞 中窮 次窮 下窮

會陽

背自第十二椎兩傍俠脊各三寸行至二十一椎下兩傍俠脊凡二十六穴第九

附分 魄戶 神堂 譙譙 膈關

魂門 陽綱 意舍 胃倉 志室

胞盲 盲門 秩邊

面凡二十九穴第十

耳前後凡二十穴第十一	頰車	地倉	四白	絲竹空	懸顛
大迎	水溝	顴竅	睛明	頷厭	懸釐
兌骨	素竅	禾竅	瞳子竅	陽白	攢竹
斷交	迎香	承泣	承漿	巨竅	禾竅
耳門	聽官	天窓	天牖	天竅	天宗
下關	瘕脉	扶突	天窓	天竅	天宗
聽會	角孫	氣舍	天竅	天宗	天宗
廉泉	水突	天竅	天竅	天宗	天宗
天容	人迎	天竅	天竅	天宗	天宗
有九二十六穴第十三					

肩井	肩貞	巨骨	天竅	肩髃
肩中俞	臑俞	秉風	天宗	肩外俞
曲垣	臑會	缺盆	天宗	肩外俞
天突	璇璣	華蓋	玉堂	膻中
中庭	紫宮			
胸自輸府俠任脉兩傍各二寸下行至步廊凡十二穴第十五				
步廊	或中	神藏	靈墟	神封
胸自氣戶俠輸府兩傍各二寸下行至乳根凡十二穴第十六				

氣戶 庫房 屋翳 膺窓 乳中

乳根

胸自雲門俠氣戶兩傍各二寸下行至食竇凡十三

穴第十七

雲門 中府 周榮 天谿 食竇

胸鄉

腋脇下凡八穴第十八

淵腋 轍筋 大包 天池

腹自鳩尾循任脉下行至會陰凡十五穴第十九

鳩尾 巨闕 上皖 中皖 建里

下皖 水分 臍中 陰交 氣海

石門 關元 中極 曲骨 會陰

腹自幽門俠巨闕兩傍各半寸循衝脉下行至橫骨
凡二十一穴第二十

幽門 通谷 四滿 氣穴 石關

商曲 陰都 中注 育俞 大赫

橫骨

腹自不容俠幽門兩傍各一寸五分至氣衝凡二十

三穴第二十一

不容 梁門 關門 太乙 承滿

水道 歸來 滑肉門 天樞 外陵

大巨 氣衝

腹自期門上直兩乳俠不容兩傍各一寸五分下行

至衝門凡十四穴第二十二

期門

日月

腹哀

大橫

腹屈

府舍

衝門

腹自章門下行至居窠九十二穴第二十三

章門

京門

維道

帶脉

五樞

居窠

手太陰及臂九一十八穴第二十四

少商

魚際

太淵

經渠

列缺

孔最

尺澤

俠白

天府

手厥陰心主及臂九一十六穴第二十五

中衝

勞宮

大陵

內關

間使

郄門

曲澤

天泉

手太陰及臂九一十六穴第二十六

少衝

少府

神門

陰郄

通里

靈道

極泉

少海

手陽明及臂九一十八穴第二十七

商陽

二間

三間

合谷

陽谿

偏歷

溫溜

下廉

主廉

三里

曲池

肘髻

五里

臂臑

手少陽及臂九一十四穴第二十八

關衝

腋門

中渚

陽池

四瀆

天井

外關

支溝

會宗

三陽絡

清冷淵

消灤

手太陽九一十六穴第二十九

少澤

前谷

後谿

腕骨

陽谷

養老

支正

少海

足太陰及股凡二十二穴第三十

隱白

大都

太白

公孫

漏谷

陰陵泉

地機

商丘

三陰交

血海

箕門

足厥陰及股凡二十二穴第三十一

大敦

行間

太衝

中封

蠡溝

中都

膝關

曲泉

陰包

五里

陰廉

足少陰及股并陰躄陰維凡二十穴第三十二

涌泉

然谷

大谿

水泉

復溜

交信

大鍾

照海

築賓

陰谷

足陽明及股凡三十六穴第三十三

厲兌

內庭

陷谷

衝陽

解谿

豐陰

陰市

伏兔

巨虛下廉

條口

上廉

三里

犢鼻

梁丘

髀關

足少陽及股并陽維四穴凡二十八穴第三十四

竅陰

俠谿

地五會

臨泣

陽輔

陽交

陽陵泉

丘墟

懸鐘

光明

外丘

陽關

中瀆

環跳

足太陽及股并陽躄六穴凡三十四穴第三十五

至陰

通谷

束骨

京骨

申脉

金門

僕參

飛揚

承山

承筋

合陽

委中

浮郤

崑崙

跗陽

殷門

承扶

頭直鼻中髮際傍行至頭維九七穴第一

黃帝問曰氣穴三百六十五以應一歲願聞孫絡谿

谷亦各有應乎岐伯對曰孫絡谿谷三百六十五穴

會以應一歲以酒素問奇邪以通榮衛肉之大會為

谷肉之小會為谿肉分之間谿谷之會以行榮衛以

舍素問大會也

神庭在髮際直鼻督脉足太陽陽明之會禁不可刺

令人癩疾目失精灸三壯

曲差一名鼻衝俠神庭兩傍各一寸五分在髮際足

太陽脉氣所發正頭取之刺入三分灸五壯

本神在曲差兩傍各一寸五分在髮際一日直耳上

足少陽陽維之會刺入三分灸三壯

頭維在額角髮際俠本神兩傍各一寸五分足少陽

陽維之會刺入五分禁不可灸

頭直鼻中入髮際一寸循督脉却行至風

府凡八穴第二

上星一穴在顛上直鼻中央入髮際一寸陷者中可

容豆督脉氣所發刺入三分留六呼灸三壯

顛會在上一星後一寸骨間陷者中督脉氣所發刺入

四分灸五壯

前頂在顛會後一寸五分骨間陷者中督脉氣所發

刺入四分灸五壯

百會一名三陽五會在前頂後一寸五分頂中央旋
 毛中陷可容指督脉足太陽之會刺入三分灸三壯
 後頂一名交衝在百會後一寸五分枕骨上督脉氣
 所發刺入四分灸五壯
 強間一名太羽在後頂後一寸五分督脉氣所發刺
 入三分灸五壯

腦戶一名匣風一名會額在跳骨上強間後一寸五
 分督脉足太陽之會此別腦之會不可灸令人瘖
 禁刺論云刺頭中腦戶入腦立死 王冰註云灸五
 壯又骨空論云不可妄灸 銅人經云禁不可灸
 人瘖

風府一名舌本在頂上入髮際一寸大筋內穴中
 疾言其肉立起言休其肉立下督脉陽維之會禁不

可灸灸之令人瘖刺入四分留二呼

頭直俠督脉各一寸五分却行至玉枕九
 十穴第三

五處在督脉傍去上星一寸五分足太陽脉氣所
 刺入三分不可灸 素問水熱穴註云灸三壯

承光在五處後二寸足太陽脉氣所發刺入三分禁
 不可灸

通天一名天白在承光後一寸五分足太陽脉氣所
 發刺入三分留七呼灸三壯

絡却一名強陽一名腦蓋在通天後一寸三分足太
 陽脉氣所發刺入三分留五呼灸三壯
 玉枕在絡却後七分俠腦戶傍一寸三分起肉枕骨

入髮際三寸足太陽脉氣所發刺入三分留三呼灸三壯

頭直目上入髮際五分却行至腦空九寸

穴第四
臨泣當目上眥直入髮際五分陷者中足太陽少陽

陽維之會刺入三分留七呼灸五壯

目窓一名至榮在臨泣後一寸足少陽陽維之會刺入三分灸五壯

正管在目窓後一寸足少陽陽維之會刺入三分灸五壯
承靈在正管後一寸五分足少陽陽維之會刺入三分灸五壯

腦空一名顛音顛顛音顛在承靈後一寸五分俠玉枕骨

下陷者中足少陽陽維之會刺入四分灸五壯素問論註云俠枕骨後枕骨上

頭緣耳上却行至完骨九寸二穴第五
天衝在耳上如前二分刺入三分灸三壯氣府論註云足太陽

少陽之會之會率谷在耳上入髮際一寸五分足太陽少陽之會之會

而取之刺入四分灸三壯

曲鬢在耳上入髮際曲隅陷者中鼓頤有空足太陽少陽之會刺入三分灸三壯

浮白在耳後入髮際一寸足太陽少陽之會刺入三分灸二壯氣穴註云灸三壯刺入三分

竅陰在完骨上枕骨下搖動應手足太陽少陽之會
刺入四分灸五壯氣穴註云灸三分

完骨在耳後入髮際四分足太陽少陽之會刺入二
分留七呼灸七壯氣穴註云刺入三分灸三壯

瘖門一名舌橫一名舌厭在後髮際宛宛中入繫舌
本督脉陽維之會仰頭取之刺入四分不可灸灸之
令人瘖氣府論註云去風府一寸

天柱在俠項後髮際大筋外廉陷者中足太陽脉氣
所發刺入二分留六呼灸三壯

風池在顛顛後髮際陷者中足少陽陽維之會刺入
三分留二呼灸三壯氣府論註云在後陷者中按之引耳手足少陽脉之會刺入四

分

背自第十椎循督脉行至脊骶凡十一穴

第七氣府論註云第六椎下有靈臺十椎下有中樞十六椎下有陽關

大椎在第十椎陷者中三陽督脉之會刺入五分灸
九壯

陶道在大椎節下間督脉足太陽之會俛而取之刺
入五分留五呼灸五壯

身柱在第三椎節下間督脉氣所發俛而取之刺入
五分留五呼灸三壯氣府論註云灸五壯

神道在第五椎節下間督脉氣所發俛而取之刺入
五分留五呼灸三壯氣府論註云灸五壯

至陽在第七椎節下間督脉氣所發俛而取之刺入

五分灸三壯

筋縮在第九椎節下間督脉氣所發俛而取之刺入

五分灸三壯氣府論註云灸五壯

脊中在第十一椎節下間督脉氣所發俛而取之刺

入五分不可灸灸則令人痿

懸樞在第十三椎節下間督脉氣所發伏而取之刺

入三分灸三壯

命門一名屬累在十四椎節下間督脉氣所發伏而

取之刺入五分灸三壯

腰俞一名背解一名髓空一名腰戶在第二十一椎

節下間督脉氣所發刺入三分留七呼灸五壯氣府論註

云刺入三分熱註水穴註同熱穴註作二寸繆刺論同

長強一名氣之陰郄督脉別絡在脊骶端少陰所結

刺入三分留七呼灸三壯氣府論註及水穴註云刺入二分

背自第十椎兩傍俠脊各一寸五分下

節凡四十一穴第八

凡五藏之膈出於背者按其處應在中而痛解乃其

膈也灸之則可刺之則不可盛則瀉之虛則補之以

火補之者無吹其火須自滅也以火瀉之者疾吹其

火拊其艾須其火滅也

太杼在項第一椎下兩傍各一寸五分陷者中足太

陽手太陽之會刺入三分留七呼灸七壯氣穴論註云督脉別

絡手足太陽三脉之會風門熱府在第二椎下兩傍各一寸五分督脉足太

陽之會刺入五分留五呼灸三壯

肺俞在第三椎下兩傍各一寸五分刺入三分留七

呼灸三壯氣府論註云五藏膈並足太陽脉之會

心俞在第五椎下兩傍各一寸五分鍼入三分留七

呼禁灸

膈俞在第七椎下兩傍各一寸五分鍼入三分留七

呼灸三壯

肝俞在第九椎下兩傍各一寸五分鍼入三分留六

吸灸三壯

膽俞在第十椎下兩傍各一寸五分足太陽脉所發

正坐取之刺入五分灸三壯氣府論註云留七呼痺

膀胱俞並足太陽脉氣所發

脾俞在第十一椎下兩傍各一寸五分刺入三分留

七呼灸三壯

胃俞在第十二椎下兩傍各一寸五分刺入三分留

七呼灸三壯

三焦俞在第十三椎下兩傍各一寸五分足太陽脉

氣所發刺入五分灸三壯

腎俞在第十四椎下兩傍各一寸五分刺入三分留

七呼灸三壯

大腸俞在第十六椎下兩傍各一寸五分刺入三分

留六呼灸三壯

小腸俞在第十八椎下兩傍各一寸五分刺入三分

留六呼灸三壯

膀胱俞在第十九椎下兩傍各下寸五分刺入三分
留六呼灸三壯

中膂俞在第二十椎下兩傍各一寸五分俠脊脚而
起刺入三分留六呼灸三壯

白環俞在第二十一椎下兩傍各一寸五分足太陽
脉氣所發伏而取之刺入八分得氣則瀉瀉記多補

之不宣灸水穴註云刺入五分灸三壯自大腸
腸俞至此五穴並足太陽脉氣所發

上窮在第十空腰髀下一寸俠脊陷者中足太陽少
陽之絡刺入三分留七呼灸三壯

次窮在第二空俠脊陷者中刺入三分留七呼灸三
壯銅人經云刺入
三分灸七壯

中窮在第三空俠脊陷者中刺入二寸留十呼灸三

壯銅人經云
針入二分

下窮在第四空俠脊陷者中刺入二寸留十呼灸三

壯銅人經云鍼入三分
素問經
刺論云足太陽厥陰少陽所結

會陽一名利機在陰毛骨兩傍督脉氣所發刺入八
分灸五壯氣府註云
灸三壯

背自第二椎兩傍俠脊各二寸行至二十
一椎下兩傍俠脊九二十六穴第九

附分在第二椎下附項內廉兩傍各二寸足太陽之
會刺入八分灸五壯

魄戶在第二椎下兩傍各二寸足太陽脉氣所發刺
入三分灸五壯

神堂在第五椎下兩傍各二寸陷者中足太陽脉氣

所發刺入三分灸五壯
 諛諛在肩髃內廉俠第六椎下兩傍各三寸以手痛
 按之病者言諛諛是穴足太陽脉氣所發刺入六分
 灸五壯骨空註云令病人呼諛諛之言則指下動矣灸三壯
 膈關在第七椎下兩傍各三寸陷者中足太陽脉氣
 所發正坐開肩取之刺入五分灸三壯氣府論註云灸五壯
 魂門在第九椎下兩傍各三寸陷者中足太陽脉氣
 所發正坐取之刺入五分灸五壯
 陽綱在第十椎下兩傍各三寸陷者中足太陽脉氣
 所發正坐取之刺入五分灸三壯
 意舍在第十一椎下兩傍各三寸陷者中足太陽脉
 氣所發刺入五分灸三壯

胃倉在第十二椎下兩傍各三寸陷者中足太陽脉
 氣所發刺入五分灸三壯
 肓門在第十三椎下兩傍各三寸入肘間足太陽脉
 氣所發刺入五分灸三壯經云與鳩尾相值
 志室在第十四椎下兩傍各三寸陷者中足太陽脉
 氣所發正坐取之刺入五分灸三壯氣府註云灸五壯
 胞肓在第十九椎下兩傍各三寸陷者中足太陽脉
 氣所發伏而取之刺入五分灸三壯氣府註云灸五壯
 秩邊在第二十一椎下兩傍各三寸陷者中足太陽
 脉氣所發伏而取之刺入五分灸三壯
 面凡二十九穴第十
 懸顛在曲周顛顛中足少陽脉氣所發刺入三分留

七呼灸三壯氣府註云曲周上顛顛中

頤厭在曲周顛顛上廉手少陽足陽明之會刺入七

分留七呼灸三壯氣府註云在曲周顛顛之上刺深令人耳無聞

懸釐在曲周顛顛下廉手足少陽陽明之會刺入三

分留七呼灸三壯氣府註云在曲周顛顛之上刺深令人耳無聞

陽白在眉上一寸直瞳子足少陽陽維之會刺入三

分灸三壯氣府註云足陽明陰維二脈之會今詳疑素問註非是

攢竹一名員在一名始光一名夜光又名明光在眉

頭陷者中足太陽脈氣所發刺入三分留六呼灸三

壯

絲竹空一名巨窳在眉後陷者中足少陽脈氣所

刺入三分留三呼不宣灸灸之不幸令人目小及音

氣府論註云手少陽又云留六呼

精明一名泪孔在目内眥外手足太陽足陽明之會

刺入六分留六呼灸三壯氣府論註云手足太陽足陽明陰陽躄五脈之會

瞳子窳在目外眥五分手足太陽手足少陽之會刺

入三分灸三壯

承泣一名懸穴一名面窳在目下七分直目瞳子陽

蹻任脈足陽明之會刺入三分不可灸

四白在目下一寸向頰骨即顛顛顛空足陽明脈氣所

發刺入三分灸七壯氣府論註云刺入四分不可灸

顛窳一名兌骨在面頰骨下廉陷者中手少陽太陽

之會刺入三分

素窳一名面王在鼻柱上端督脉所發刺入三分
禁灸
迎香一名衝陽在禾窳上鼻下孔傍手足陽明之會
刺入三分
巨窳在俠鼻孔傍八分直瞳子躄脉足陽明之會刺
入三分
禾窳在直鼻孔下俠谿水溝傍五分手陽明脉氣所
發刺入三分
水溝在鼻柱下人中督脉手足陽明之會直唇取之
刺入三分雷七呼灸三壯
壯骨在唇上端手陽明脉氣所發刺入三分雷六呼
灸三壯

斷交在唇內齒上斷縫中刺入三分灸三壯氣府論註云在督脉
經之會
地倉一名會維俠口傍四分如近下是躄脉手足陽
明之會刺入三分
承漿一名天池在頤前唇之下足陽明任脉之會開
口取之刺入三分雷六呼灸三壯氣府論註云作五呼
頰車在耳下曲頰端陷者中開口有孔足陽明脉氣
所發刺入三分灸三壯
大迎一名髓孔在曲頰前一寸三分骨陷者中動脉
足太陽脉氣所發刺入三分雷七呼灸三壯
耳前後凡二十穴第十一
上關一名客主人在耳前上廉起骨端開口有孔手

少陽足陽明之會刺入三分留七呼灸三壯刺太深

令人耳無聞氣府論註云手足太陽少陽足陽明三脈之會氣穴刺註與甲乙經同

下關在客主人下耳前連脈下空下廉合口有乳張

口即閉足陽明少陽之會刺入三分留七呼灸三壯

耳中有乾適音抵不可灸適一作適之不可耳門在耳前起肉當耳缺者刺入三分留三呼灸三

壯

禾窠在耳前兌髮下橫動脈手足少陽手太陽之會

刺入三分灸三壯氣府論註云手足少陽二脈之會

聽會在耳前陷者中張口得之動脈應手少陽脈氣

所發刺入四分灸三壯繆刺註云正當手陽明脈之分

聽宮在耳中珠子大明如赤小豆手足少陽手太陽

之會刺入三分灸三壯氣穴註云刺入一分

角孫在耳廓中間開口有孔手足少陽手陽明之會

刺入三分灸三壯氣府論註云在耳上廉表之間髮際之下手太陽手足少陽三脈之會

瘰脈一名資脈在耳本後雞足青絡脈刺出血如豆

汁刺入一分灸三壯

顛息在耳後間青絡脈足少陽脈氣所發刺入一分

出血多則殺入灸三壯

翳風在耳後陷者中按之引耳中手足少陽之會刺

入四分灸三壯

廉泉一名本池在頷下結喉上舌本下陰維任脈之

會

會刺入二分，留三呼，灸三壯。氣府論註云：刺入三分。

人迎一名天，五會在頸，大脉動應手，俠結喉，以候五

藏氣，足陽明脉氣所發，禁不可灸，刺入四分，過深不

幸殺入。素問陰陽類論註云：人迎在結喉旁一寸五分，動脉應手。

天窗一名窓，籠在曲頰，下扶突後，動脉應手，陷者中

手太陽脉氣所發，刺入六分，灸三壯。

天牖在頸筋間，缺盆上，天容後，天柱前，完骨後，髮際

上手少陽脉氣所發，刺入一分，灸三壯。

天容在耳曲頰後，手少陽脉氣所發，刺入一寸，灸三

壯。

水天一，名水門，在頸，大筋前，直人迎下，氣舍上，足陽

明脉氣所發，刺入一寸，灸三壯。

氣舍在頸，直人迎下，俠天突，陷者中，足陽明脉氣所

發，刺入三分，灸五壯。

扶突在人迎後，一寸五分，手陽明脉氣所發，刺入三

分，灸三壯。鍼經云：在氣舍後一寸五分。

天鼎在缺盆上，直扶突，氣舍後，一寸五分，手陽明脉

氣所發，刺入四分，灸三壯。氣府論註云：在氣舍後半寸。

肩凡二十六穴，第十三

肩井在肩上，陷者中，缺盆上，大骨前，手少陽陽維之

會，刺入五分，灸三壯。氣府論註云：灸三壯。

肩貞在肩曲胛下，兩骨解間，肩髃後，陷者中，手太陽

脉氣所發，刺入八分，灸三壯。

巨骨在肩端，上行兩叉骨間，陷者中，手陽明躄脉之

會刺入一寸五分灸五壯

氣府論註云灸三壯

天窞在肩缺盆中_二骨之間陷者中_二手少陽陽維之

會刺入八分灸三壯

肩髃在肩端兩骨間_二手陽明躄脈之會刺入六分留

六呼灸三壯

肩髃在肩端_二臑上斜舉臂取之刺入七分灸三壯

論註云手少陽脈氣所發

臑腧在肩臑後大骨下_二胛上廉陷者中_二手太陽陽維

躄脈之會舉臂取之刺入八分灸三壯

秉風俠人窞在外肩_二上小髃骨後舉臂有空_二手陽明

太陽手足少陽之會舉臂取之刺入五分灸五壯

論註云灸三壯

天宗在秉風後大骨下_二陷者中_二手太陽脈氣所發刺

入五分留六呼灸三壯

肩外俞在肩甲_二上廉去脊三寸陷者中刺入六分灸

三壯

肩中俞在肩甲_二內廉去脊一寸陷者中刺入二分留

七呼灸三壯

曲垣在肩中央_二曲甲陷者中_二按之動脈應手刺入八

九分灸十壯

缺盆一名天蓋在肩_二上橫骨陷者中_二刺入三分留七

呼灸三壯刺太深令人逆息

骨空論註云手陽明脈氣所發

臑會一名臑腧在臂前廉去肩頭三寸_二手陽明之絡

氣所發

卷之三

六

刺入五分灸五壯

氣府論註云手陽明手少陽結脈之會

胸自天突循任脈下行至中庭凡七穴第

十四

天突一名玉戶在頸結喉下二寸

氣府論註云五寸

中央宛

宛中陰維任脈之會低頭取之刺入一寸留七呼灸

三壯

氣府論註云灸五壯

璇璣在天突下一寸中央陷者中任脈氣所發仰頭

取之刺入三分灸五壯

華蓋在璇璣下一寸陷者中任脈氣所發仰頭取之

刺入三分灸五壯

紫宮在華蓋下一寸六分陷者中任脈氣所發仰頭

取之刺入三分灸五壯

玉堂一名玉英在紫宮下一寸六分陷者中任脈氣

所發仰頭取之刺入三分灸五壯

膺中一名元兎在玉堂下一寸六分陷者中任脈氣

所發仰而取之刺入三分灸五壯

中庭在膺中下一寸六分陷者中任脈氣所發仰而

取之刺入三分灸五壯

胸自輸府使任脈兩傍各一寸下行至步

廊凡十一穴第十五

輸府在巨骨下去璇璣傍各一寸陷者中足少陰脈

氣所發仰而取之刺入四分灸五壯

或中在輸府下一寸六分陷者中足少陰脈氣所發

仰而取之刺入四分灸五壯

神藏，在該中，下一寸六分，陷者中足少陰脈氣所發，仰而取之，刺入四分，灸五壯。

靈墟，在神藏下一寸六分，陷者中足少陰脈氣所發，仰而取之，刺入四分，灸五壯。

神封，在靈墟下一寸六分，陷者中足少陰脈氣所發，仰而取之，刺入四分，灸五壯。

步廊，在神封下一寸六分，陷者中足少陰脈氣所發，仰而取之，刺入四分，灸五壯。

胸自氣戶俠輸府兩傍各二寸下行至乳根，凡十二穴，第十六。

氣戶，在巨骨下，輸府兩傍各二寸，陷者中足陽明脈氣所發，仰而取之，刺入四分，灸五壯。

分灸三壯

庫房，在氣戶下一寸六分，陷者中足陽明脈氣所發，仰而取之，刺入四分，灸五壯。

屋翳，在庫房下一寸六分，刺入四分，灸五壯。

膺窓，在屋翳下一寸六分，刺入四分，灸五壯。

乳中，禁不可刺，灸刺之不幸生蝕瘡，瘡中有膿血，清汁者可治，瘡中有息肉若蝕瘡者死。

乳根，在乳下一寸六分，陷者中足陽明脈氣所發，仰而取之，刺入四分，灸五壯。

胸自雲門俠氣戶兩傍各二寸下行至食

雲門在巨骨下氣戶兩傍各二寸陷者中動脈應手

太陰脈氣所發舉臂取之刺入七分灸五壯刺太深

令人逆息氣府論註云在巨骨下任脈兩傍各六寸

中府肺之募也一名膺中俞在雲門下一寸乳上三

肋間陷者中動脈應手仰而取之手太陰之會刺入

三分留五呼灸五壯

周營在中府下一寸六分陷者中足太陰脈氣所發

仰而取之刺入四分灸五壯

胸鄉在周榮下一寸六分陷者中足太陰脈氣所發

仰而取之刺入四分灸五壯

天谿在胸鄉下一寸六分陷者中足太陰脈氣所發

仰而取之刺入四分灸五壯

食竇在天谿下一寸六分陷者中足太陰脈氣所發

仰而取之刺入四分灸五壯氣府論註云手太陰脈氣所發

腋脇下凡八穴第十八

淵腋在腋下三寸宛宛中舉臂取之刺入三分不可

灸灸之不幸生腫蝕馬力傷內潰者死寒熱生馬瘍

可治氣府論註云足少陽脈氣所發

大包在淵腋下三寸脾之大絡布胸脇中出九肋間

及季脇端別絡諸陰者刺入三分灸三壯

輒筋在腋下三寸復前行一寸著脇足少陽脈氣所

發刺入六分灸三壯

天池一名天會在乳後一寸氣府論註云二寸腋下一寸著

筋直按腋肋間手厥陰足少陽脉之會一作手心足
刺入七分灸三壯氣府論註云

腹自鳩尾循任脉下行至會陰凡十五穴

第十九

鳩尾一名尾翳一名鬲筋在臆前救骨下五分任脉

之別不可灸刺鳩尾蓋心上人無蔽骨者當從上岐

寸為鳩尾處若不為鳩尾處則針巨鬲

者中心人有鳩尾短者少饒今強一寸

巨鬲心募也在鳩尾下一寸任脉氣所發刺入六分

鬲七呼灸五壯氣府論註云刺

上腕在巨鬲下一寸五分去救骨三寸任脉足陽明

手太陽之會刺入八分灸五壯

中腕一名太倉胃募也在上腕下一寸居心救骨與

臍之中手太陽少陽足陽明所生任脉之會刺入二

分灸七壯九卷云鬲筋至臍八寸大倉居其中為臍

非也

建里在中腕下一寸刺入五分鬲十呼灸五壯氣府

云刺入六

下腕在建里下一寸足太陰任脉之會刺入一寸灸

五壯

臍中禁不可刺刺之令人惡瘍遺矢者死不治

水分在下腕下一寸臍上一寸任脉氣所發刺入一

寸灸五壯

陰交一名少關一名橫尸在臍下一寸任脉氣衝之

會刺入八分灸五壯

氣海一名膀胱一名下育在臍下一寸五分在脉氣所發刺入一寸三分灸五壯

石門二焦募也一名利機一名精露一名丹田一名命門在臍下一寸任脉氣所發刺入五分留十呼灸

三壯女子禁不可刺灸中央不幸使入絕子氣府論入六分留七呼灸五壯

關元小腸募也一名次門在臍下三寸是任脉之會刺入二寸留七呼灸七壯氣府論註云刺入一寸二分

中極膀胱募也一名氣原一名玉泉在臍下四寸是任脉之會刺入二寸留七呼灸二壯氣府論註云刺入一寸二分

曲骨在橫骨上中極下一寸毛際陷者中動脈應手

任脉足厥陰之會刺入一寸五分留七呼灸三壯論註云自鳩尾至曲骨十四穴並任脉氣所發

會陰一名屏翳在大便前小便後兩陰之間任脉別絡俠督脉衝脉之會刺入一寸留二呼灸三壯氣府論云

腹自幽門俠巨關兩傍各半寸循衝脉下行至橫骨九寸一穴第二

幽門一名上門在巨關兩傍各五分陷者中衝脉足少陰之會刺入五分灸五壯氣府論註云

通谷在幽門下一寸陷者中衝脉足少陰之會刺入五分灸五壯氣府論註云

陰都一名食宮在通谷下一寸衝脉足少陰之會刺

入一寸灸五壯

石關在陰都下一寸衝脉足少陰之會刺入一寸灸

五壯

商曲在石關下一寸衝脉足少陰之會刺入一寸灸

五壯

育俞在商曲下一寸直臍傍五分衝脉足少陰之會

刺入一寸灸五壯

中注在育俞下五分衝脉足少陰之會刺入一寸灸

素問水穴論註云在臍下五分兩旁相去任脉各五分

四滿一名髓府在中注下一寸衝脉足少陰之會刺

入一寸灸五壯

氣穴一名胞門一名子戶在四滿下一寸衝脉足少

陰之會刺入一寸灸五壯

太赫一名陰維一名陰關在氣穴下一寸衝脉足少

陰之會刺入一寸灸五壯

橫骨一名下極在大赫下一寸衝脉足少陰之會刺

入一寸灸五壯

腹自不容俠幽門兩傍各一寸五分至氣

衝凡二十三穴第二十一

不容在幽門傍各一寸五分去任脉三寸至兩肋端

相去四寸足陽明脉氣所發刺入五分灸五壯氣府論註

云刺入八分又云下至太乙各上下相去一寸角滿在不容下一寸足陽明脉氣所發刺入八分灸

五壯

梁門在承滿下一寸足陽明脉氣所發刺入八分灸五壯

關門在梁門下太乙上足陽明脉中間穴外延足陽明脉氣所發刺入八分灸五壯

太乙在關門下一寸足陽明脉氣所發刺入八分灸五壯

滑肉門在太乙下一寸足陽明脉氣所發刺入八分灸五壯

天樞大腸募也一名長谿一名谷門去盲俞二寸五分俠臍兩傍各二寸陷者中足陽明脉氣所發刺入五分留七呼灸五壯

外陵在天樞下太乙上足陽明脉氣所發刺入八分

灸五壯氣府論註云在天樞下一寸水穴論註云在臍下一寸兩傍去衝脉各一寸五分

大巨一名腋門在長谿下一寸足陽明脉氣所發刺入八分灸五壯氣府論註云在外陵下一寸

水道在大巨下三寸足陽明脉氣所發刺入二寸五分灸五壯

歸來一名谿穴在水道下二寸刺入八分灸五壯水穴論註云足陽明脉氣所發

氣衝在歸來下鼠鼯上一寸動脉應手足陽明脉氣所發刺入三分留七呼灸三壯灸之不幸使入不得

息氣府論註云在腹臍下橫骨兩端鼠鼯上一寸刺紫論註云在腹下俠臍兩傍相去四寸鼠鼯上一寸動脉應手骨空註云

腹自期門上直兩乳俠不容兩傍各一寸

五分下行至衝門九十四穴第二十二二期門肝募也在第二肋端不容傍各一寸五分上直兩乳足太陰厥陰陰維之會舉臂取之刺入四分灸五壯

日月膽募也在期門下一寸五分是太陰少陽之會氣府論註云在第三肋端橫直心刺入七分灸五壯蔽骨傍各二寸五分上直兩乳

腹哀在日月下一寸五分是太陰陰維之會刺入七分灸五壯

太橫在腹哀下三寸直臍傍足太陰陰維之會刺入七分灸五壯

腹臑一名腹結在太橫下一寸三分刺入七分灸五壯

府舍在腹結下三寸是太陰陰維厥陰之會此脉上下入腹絡胸結心肺從脇上至肩比太陰却三陰陽明支別刺入七分灸五壯

衝門一名慈宮上去太橫五寸在府舍下橫骨兩端約文中動脉是太陰厥陰之會刺入七分灸五壯

腹自章門下行至居窕九十一穴第二十二

章門脾募也一名長平一名脇筵在大橫外直臍季脇端足厥陰少陽之會側臥屈上足伸下足舉臂取

之刺入八分留六呼灸三壯

帶脉在季脇下一寸八分刺入六分灸五壯氣府論註云足

小腸帶脉

二經之會

五樞在帶脉下三寸二日在水道傍一寸五分刺入

一寸灸五壯氣府論註云足少府帶脉二經之會

京門腎募也一名氣府一名氣俞在監骨下腰中挾

脊季肋下一寸八分刺入三分留七呼灸三壯

維道一名外樞在章門下五寸三分足少陽帶脉之

會刺入八分灸三壯

居筭在章門下八寸三分監骨上陷者中陽躄足少

陽之會刺入八分灸三壯氣府論註云監骨作髀骨

手太陰及臂九一十八穴第二十四

黃帝問曰願聞五藏六府所出之處岐伯對曰五藏

五俞五五二十五俞六府六俞六六三十六俞經脉

十二絡脉十五九二十七氣上下行所出為井所滯

為榮所注為俞所過為原所行為經所入為合別而

言之則所注為俞摠而言之則手太陰井也榮也原

也經也合也皆為之俞非此六者謂之間凡穴手

太陰之脉出於大指之端內側循白肉際至本節後

太淵瀕以澹外屈本指以下一作本於上節內屈與諸陰絡

會於魚際數脉并注疑此處有缺文其氣滑利伏行雍骨之

下外屈一本下於寸口而行上至於肘內廉入於太

筋之下內屈上行膈陰入腋下內屈走肺此順行逆

數之屈折也

肺出少商少商者木也在手大指端內側去爪甲如

韭葉手太陰脉之所出也為井刺入一分留一呼灸

一壯氣府論註云作三壯

魚際者火也，在手大指本節後內側散脈。中手太陰脈之所潤也，為榮。刺入二分，留三呼，灸三壯。太淵者水也，在掌後陷者中手太陰脈之所注也，為俞。刺入二分，留二呼，灸三壯。

經渠者金也，在寸口陷者中手太陰之所行也，為經。刺入三分，留三呼，不可灸，灸之傷入神明。列缺，手太陰之絡，去腕上一寸五分，別走陽明者，刺入三分，留三呼，灸五壯。

孔最，手太陰之郄，去腕七寸，專治此處。金一七水之父，母刺入三分，留三呼，灸五壯。天澤者水也，在肘中約上動脈，手太陰之所入也，為合。刺入三分，灸五壯。

素問氣穴論註云留三呼

俠白，在天府下去肘五寸動脈，中手太陰之別，刺入四分，留三呼，灸五壯。

天府，在腋下三寸臂臑內廉動脈，中手太陰脈氣所發，禁不可灸，灸之令人逆氣，刺入四分，留三呼。

手厥陰心主及臂九一十六穴第二十五。手心主之脈出于中指之端內屈，中指內廉以上，留於掌中，伏有行字。行兩骨之間，外屈兩筋之間，骨肉之際，其氣滑利。上一寸外屈，有出字。行兩筋之間，上至肘內廉，入於小筋之下，有留字。兩骨之會上入於胸中內絡，心胞。

心主，出中衝中衝者水也，在手中指之端去爪甲如韭葉陷者中，手心主脈之所出也，為井，刺入一分，留

三呼灸一壯

勞官者火也一名五里在掌中央動脈中手心主脈之所潤也為榮刺入三分留六呼灸三壯

太陵者土也在掌後兩筋間陷者中手心主脈之所注也為俞刺入六分留七呼灸三壯

內關手心主絡在掌後去腕二寸別走少陽刺入二分灸五壯

間使者金也在掌後三寸兩筋間陷者中手心主脈之所行也為經刺入六分留七呼灸三壯

郄門手心主郄去腕五寸刺入三分灸三壯

曲澤者水也在肘內廉下陷者中屈肘得之手心主脈之所入也為合留七呼灸三壯

天泉一名天溫在曲腋下去臂二寸舉臂取之刺入六分灸三壯

手少陰及臂凡一十六穴第二十六

黃帝問曰手少陰之脈獨無俞何也岐伯對曰少陰者心脈也心者五藏之府之大主也為帝王精神之舍也其藏堅固邪弗能容也容之則心傷心傷則去神去則死矣故諸邪之在於心者皆在心之包絡包絡者心主之脈也故獨無俞焉 曰少陰脈獨無俞者心不病乎曰其外經脈病而藏不病故獨取其經於掌後兌骨之端其餘脈出入曲折皆如手少陰少陰少字宜作太字銅人經作厥字 心主之脈行也故本俞者皆因其氣之虛實疾徐以取之是謂因衝而泄因衰而補如

是者邪氣得去真氣堅固是謂因天之叙

心出少衝少衝者木也一名經始在手小指內廉之
端去爪甲如韭葉手少陰脉之所出也為井刺入一
分留一呼灸一壯少陰八穴其七有治一無治者邪
非能容也故曰無俞焉

少府者火也在小指本節後陷者中直勞宮手少陰
脉之所瀆也為榮刺入三分

神門者土也一名兌衝一名中都掌後兌骨之端
陷者中手少陰脉之所注也為俞刺入三分留七呼

灸三壯素問陰陽論註云神門在掌後五分當小指間

手少陰郄在掌後脉中去腕五分刺入三分灸三壯
陰陽論註云當小指之後

通里手少陰經在腕後一寸別走大腸刺入三分灸

三壯

靈道者金也在掌後一寸五分或曰一寸手少陰脉
之所行也為經刺入二寸灸三壯

少海者水也一名曲節在肘內廉節後陷者中動脉
應手手少陰脉之所入也為合刺入五分灸三壯

極泉在腋下筋間動脉入胸中手少陰脉氣所發刺
入三分灸五壯

手陽明及臂凡二十八穴第二十七

太腸合手陽明出於商陽商陽者金也一名絕陽在
手大指次指內側去爪甲如韭葉手陽明脉之所出
也為井刺入一分留一呼灸三壯

二間者水也一名間谷在手大指次指本節前內側陷者中手陽明脉之所溜也為榮刺入三分留六呼

灸三壯
三間者木也一名少谷在手大指次指本節後內側陷者中手陽明脉之所注也為俞刺入三分留三呼

灸三壯
合谷一名虎口在手大指次指間手陽明脉之所過也為原刺入二分留六呼灸三壯

陽谿者火也一名中魁在腕中上側兩傍間陷者中手陽明脉之所行也為經刺入二分留七呼灸三壯
偏歷手陽明絡在腕後三寸別走太陰者刺入二分留七呼灸三壯

溫溜一名逆注一名蛇頭手陽明郄在腕後少土五寸太土六寸刺入三分灸三壯大土少土謂大人小兒也

下廉在輔骨下去上廉一寸恐誤輔齊兌肉其分外邪刺入五分留五呼灸三壯

上廉在三里下一寸其分抵陽之會外邪刺入五分灸五壯

手三里在曲池下一寸按之肉起兌肉之端刺入三分灸三壯

曲池者土也在肘外輔骨肘骨之中手陽明脉之所入也為合以手按胸取之刺入五寸留七呼灸三壯
肘筋在肘大骨外廉陷者中刺入四分灸三壯
五里在肘上三寸行向裏大脉中央禁不可刺灸三

壯 臂臑在肘上七分臑肉端手陽明絡之會刺入三分
灸三壯

手少陽及臂凡二十四穴第二十八

三焦上合手少陽出於關衝關衝者金也在手小指
次指之端去爪甲角如韭葉手少陽脉之所出也為
井刺入一分留三呼灸三壯

腋門者水也在小指次指間陷者中手少陽脉之所
溜也為榮刺入二分灸三壯

中渚者木也在手小指次指本節後陷者中手少陽
脉之所注也為俞刺入一分留三呼灸三壯

陽池一名別陽在手表上腕上陷者中手少陽脉之

所過也為原刺入二分留三呼灸五壯同人經云不可灸

外關手少陽絡在腕後二寸陷者中別走心者刺入
一分留七呼灸三壯

支溝者火也在腕後三寸兩骨之間陷者中手少陽
脉之所行也為經刺入二分留七呼灸三壯

三陽絡在臂上大交脉支溝上一寸不可刺灸五壯

四瀆在肘前五寸外廉陷者中刺入六分留七呼灸
三壯

天井者土也在肘外太骨之後兩筋間陷者中屈肘
得之手少陽脉之所入也為合刺入一分留七呼灸
三壯

清冷淵在肘上一寸一本作二寸伸肘舉臂取之刺入三

分灸三壯

消灤在肩下臂外開腋斜肘分下腋一本無刺入六

分灸三壯氣府論註云手少陽脈之會

會宗二穴手少陽郄在腕後三寸空中刺入三分灸

三壯

手太陽凡二十六穴第二十九

小腸上合手太陽出於少澤少澤者金也一名小吉

在手小指之端去爪甲二分陷者中手太陽脈之所

出也為井刺入一分留二呼灸一壯

前谷者水也在手小指外側本節前陷者中手太陽

脈之所溜也為榮刺入一分留三呼灸三壯

後谿者木也在手小指外側本節後陷者中手太陽

脈之所注也為俞刺入二分留一呼灸一壯

腕骨在手外側腕前起骨下陷者中手太陽脈之所

過也為原刺入二分留三呼灸三壯

陽谷者火也在手外側腕中兌骨下陷者中手太陽

脈之所行也為經刺入二分留一呼灸三壯氣穴論註云留

養老手太陽郄在手踝骨上一寸空腕後一寸陷者中

刺入三分灸三壯

支正手太陽絡在肘後一本作腕後五寸別走少陰者刺

入三分留七呼灸三壯

小海者土也在肘內太骨外去肘端五分陷者中屈

肘乃得之手太陽脈之所入也為合刺入二分留七

呼灸七壯

氣穴論註云作少海

足太陰及股凡二十二穴第三十

脾在隱白隱白者木也在足大指端內側去爪甲如韭葉是太陰脉之所出也為井刺入一分留三呼灸

三壯

大都者火也在足大指本節後陷者中足太陰脉之所溜也為榮刺入三分留七呼灸一壯

太白者土也在足內側核骨下陷者中足太陰脉之所注也為俞刺入三分留七呼灸三壯

公孫在足大指本節後一寸別走陽明太陰絡也刺入四分留二十呼灸三壯

商丘者金也在足內踝下微前陷者中足太陰脉之

所行也為經刺入三分留七呼灸三壯氣穴論註云刺入四分

三陰交在內踝上三寸骨下陷者中足太陰厥陰少陰之會刺入三分留七呼灸三壯

漏谷在內踝上六寸骨下陷者中足太陰絡刺入三分留七呼灸三壯

地機一名脾舍足太陰郄別走上二寸空在膝下五寸刺入三分灸三壯

陰陵泉者水也在膝下內側輔骨下陷者中伸足乃得之足太陰脉之所入也為合刺入五分留七呼灸三壯

血海在膝膑上內廉白肉際一寸半足太陰脉氣所發刺入五分灸五壯

箕門在魚腹上越兩筋間動脈應手太陰內市足太陰脈氣所發刺入三分留六呼灸三壯素問三部九候論註云直取乃得之動脈應於手

足厥陰及股凡二十二穴第三十一

肝出大敦大敦者木也在足大指端去爪甲如韭葉及三毛中足厥陰脈之所出也為井刺入三分留十呼灸三壯

行間者火也在足大指間動脈陷者中足厥陰之所瀦也為榮刺入六分留十呼灸三壯

太衝者土也在足大指本節後二寸或曰一寸五分陷者中足厥陰脈之所注也為俞刺入三分留十呼灸三壯素問刺腰痛論註云在足大指本節後內間二寸陷者中動脈應手

中封者金也在足內踝前一寸仰足取之陷者中

足乃得之足厥陰脈之所注也為經刺入四分留七

呼灸三壯氣充論註云在內

蠡溝足厥陰之絡在足內踝上五寸別走少陽刺入

二分留三呼灸三壯

中都足厥陰郄在內踝上七寸筋中與少陰相直刺入三分留六呼灸五壯

膝關在犢鼻下二寸陷者中足厥陰脈氣所發刺入四分灸五壯

曲泉者水也在膝內輔骨下大筋上小筋下陷者中屈膝得之足厥陰脈之所入也為合刺入六分留十呼灸三壯

刺入六分灸三壯

五里在陰廉下去氣衝三寸陰股中動脈刺入六分

灸五壯外臺秘要作去氣衝三寸去外廉二寸

陰廉在羊矢下去氣衝二寸動脈中刺入八分灸三壯

足少陰及股并陰躄陰維凡二十穴第三十二

腎出湧泉湧泉者木也一名地衝在足心陷者中屈足捲指宛宛中足少陰脈之所出也為井刺入三分留三呼灸三壯

然谷者火也一名龍淵在足內踝前起太骨下陷者

中足少陰脈之所溜也為榮刺入三分留三呼灸三壯刺之多見血使人立饑欲食

太谿者土也在足內踝後跟骨上動脈陷者中足少陰脈之所注也為俞刺入三分留七呼灸三壯

太鍾在足跟後衝中別走太陽足少陰絡刺入二分留七呼灸三壯素問水熱穴論註云在內踝後刺手腰痛論註云在足跟後衝中動脈應

照海陰躄脈所生在足內踝下一寸刺入四分留六呼灸三壯

水泉足少陰郄去太谿下一寸在足內踝下刺入四分灸五壯

復溜者金也一名伏白一名昌陽在足內踝上一寸

陷者中足少陰脉之所行也為經刺入三分留三呼

灸五壯

刺腰痛論註云在內踝上二寸動脉

交信在足內踝上一寸少陰前太陰後筋骨間陰蹻

之郄刺入四分留三呼灸三壯

築賓陰維之郄在足內踝上臑分中刺入三分灸五

壯刺腰痛論註云在內踝後

陰谷者水也在膝下內輔骨後太筋之下小筋之上

按之應手屈膝得之足少陰脉之所入也為合刺入

四分灸三壯

足陽明及股凡三十六穴第三十三

胃出厲兌厲兌者金也在足大指次指之端去爪甲

角如韭葉足陽明脉之所出也為井刺入一分留一

呼灸三壯

內庭者水也在足大指次指外間陷者中足陽明脉

之所溜也為滎刺入三分留二十呼灸三壯氣穴論註云雷

十呼灸三壯

陷谷者木也在足大指次指間本節後陷者中去

庭二寸足陽明脉之所注也為俞刺入五分留七

灸三壯

衝陽一名會原在足趺上五寸骨間動脉上去陷谷

三寸足陽明脉之所過也為原刺入三分留十呼灸

三壯

解谿者火也在衝陽後一寸五分腕上陷者中足陽

明脉之所行也為經刺入五分留五呼灸三壯氣穴論註

云二寸五分 刺瘡

豐隆足陽明絡也在外踝上八寸下廉脈外廉陷者

中別走太陰者刺入三分灸三壯

巨虛下廉足陽明與小腸合在上廉下三寸刺入三

分灸三壯氣穴論註云足陽明脈氣所發

條口在下廉上一寸足陽明脈氣所發刺入八分灸

三壯

巨虛上廉足陽明與大腸合在三里下三寸刺入八

分灸三壯氣穴論註云在犢鼻下六寸足陽明脈氣所發

三里土也在膝下三寸跗外廉足陽明脈氣所入也

為合刺入一寸五分留七呼灸三壯素問云在膝下三寸跗外廉兩

分間

犢鼻在膝下脘上俠解大筋中足陽明脈氣所發刺

入六分灸三壯

梁丘足陽明却在膝上一寸刺入三分灸三壯

陰市一名陰鼎在膝上三寸伏兔下若拜而取之足

陽明脈氣所發刺入三分留七呼禁不可灸刺要論註云

伏兔下陷者中灸三壯

伏兔在膝上六寸犢鼻肉間足陽明脈氣所發刺入五

分禁不可灸

髀關在膝上伏兔後交分中刺入六分灸三壯

足少陽及股井陽維四穴九一十八穴第

三十四

膽出於竅陰竅陰者金也在足小指次指之端去爪

甲如韭葉足少陽脉之所出也為井刺入三分留三呼

氣穴論註云作一呼

俠谿者水也在足小指次指二歧骨間本節前陷者

壯

中足少陽脉之所溜也為榮刺入三分留三呼

壯地五會在足小指次指本節後間陷者中刺入三分

不可灸灸之令人瘦不出三年死

臨泣者木也在足小指次指本節後間陷者中去俠

谿一寸五分

足少陽脉之所注也為俞刺入二分灸三壯

丘墟在足外廉踝下如前陷者中去臨泣一寸足少

陽脉之所過也為原刺入五分留七呼灸三壯

懸鐘在足外踝上三寸動者脉中足三陽絡按之陽

明脉絕乃取之刺入六分留七呼灸五壯

光明足少陽絡在足外踝上五寸別走厥陰者刺入

六分留七呼灸五壯

骨空論註云刺入七分留十呼

外丘足少陽郄少陽所生在內踝上七寸刺入三分

灸三壯

陽輔者火也在足外踝上四寸

氣穴論註無輔骨前四寸二字

絕骨端如前三分去丘墟七寸足少陽脉之所行也

為經刺入五分留七呼灸三壯

陽交一名別陽一名足竅陽維之郄在外踝上七寸

斜屬二陽分肉間刺入六分留七呼灸三壯

陽陵泉者土也在膝下一寸筋外廉陷者中足少陽

脉之所入也為合刺入六分留十呼灸三壯
陽關在陽陵泉上三寸犢鼻外陷者中刺入五分禁
不可灸

中犢在髌骨外膝上五寸分肉間陷者中足少陽脉
氣所發也刺入五分留七呼灸五壯

環跳在髌樞中側臥伸下足屈上足取之足少陽脉
氣所發刺入一寸留二十呼灸五十壯氣穴論註云
髌樞後足少

陽太陽二脉
之會灸三壯
足太陽及股井陽蹻六穴凡二十四穴第
三十五

膀胱出於至陰至陰者金也在足小指外側去爪甲
如韭葉是太陽脉之所出也為井刺入三分留五呼

灸五壯

通谷者水也在足小指外側本節前陷者中足太陽
脉之所溜也為榮刺入二分留五呼

束骨者木也在足小指外側本節後陷者中足太陽
脉之所注也為俞刺入三分灸三壯氣穴論註云本
節後赤白肉際

京骨在足外側太骨下赤白肉際陷者中按而得之
足太陽脉之所過也為原刺入三分留七呼灸三壯

申脉陽蹻所生也在足外踝下陷者中容爪申許刺
入三分留六呼灸三壯刺腰痛論註云
外踝下五分

金門在足太陽却一空在足外踝下一名關梁陽維
所別屬也刺入三分灸三壯

僕參一名安邪在跟骨下陷者中拱足得之足太陽

脉之所行也為經刺入五分留十呼灸三壯刺腰痛論註云

陷者中細脉動應手附陽陽蹻之却在骨外踝上三寸太陽前少陽後筋

骨間刺入六分留七呼灸三壯氣穴論註作付陽

飛揚一名厥陽在足外踝上七寸足太陽絡別走少

陰者刺入三分灸三壯

承山一名魚腹一名肉柱在兌腸下分肉間陷者

中刺入七分灸三壯

承筋一名腓腸一名直腸在腓腸中央陷者中足太

陽脉氣所發禁不可刺灸三壯刺腰痛論註云在腓中央

合陽在膝約文中央下二寸刺入六分灸五壯

委中者土也在膕中央約文中動脉足太陽脉之所

入也為合刺入五分留七呼灸三壯素問骨空論註云膕謂膝解之

後曲脚之中背而取之刺腰痛論註云在足膝後屈處

崑崙火也在足外踝後跟骨上陷中細脉動應手足

太陽脉之所行也為經刺入五分留十呼灸三壯

委陽二焦下輔俞也在足太陽之前少陽之後出於

膕中外廉兩筋間扶承下六寸此足太陽之別絡也

刺入七分留五呼灸三壯屈身而取之

浮郤在委陽上一寸屈膝得之刺入五分灸三壯

殷門在肉郤下六寸刺入五分留七呼灸三壯

承扶一名肉郤一名陰關一名皮部在尻臀下股陰

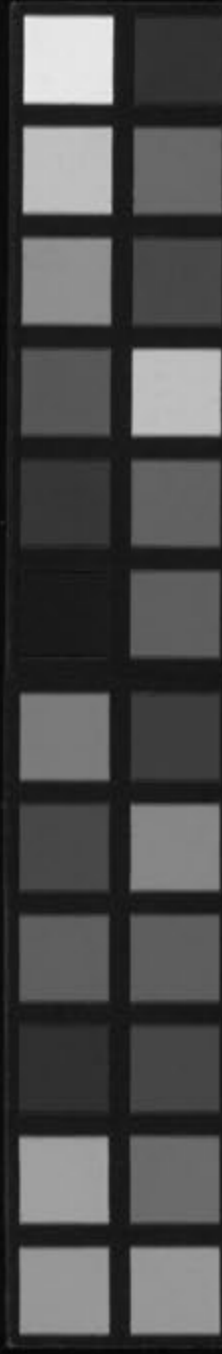
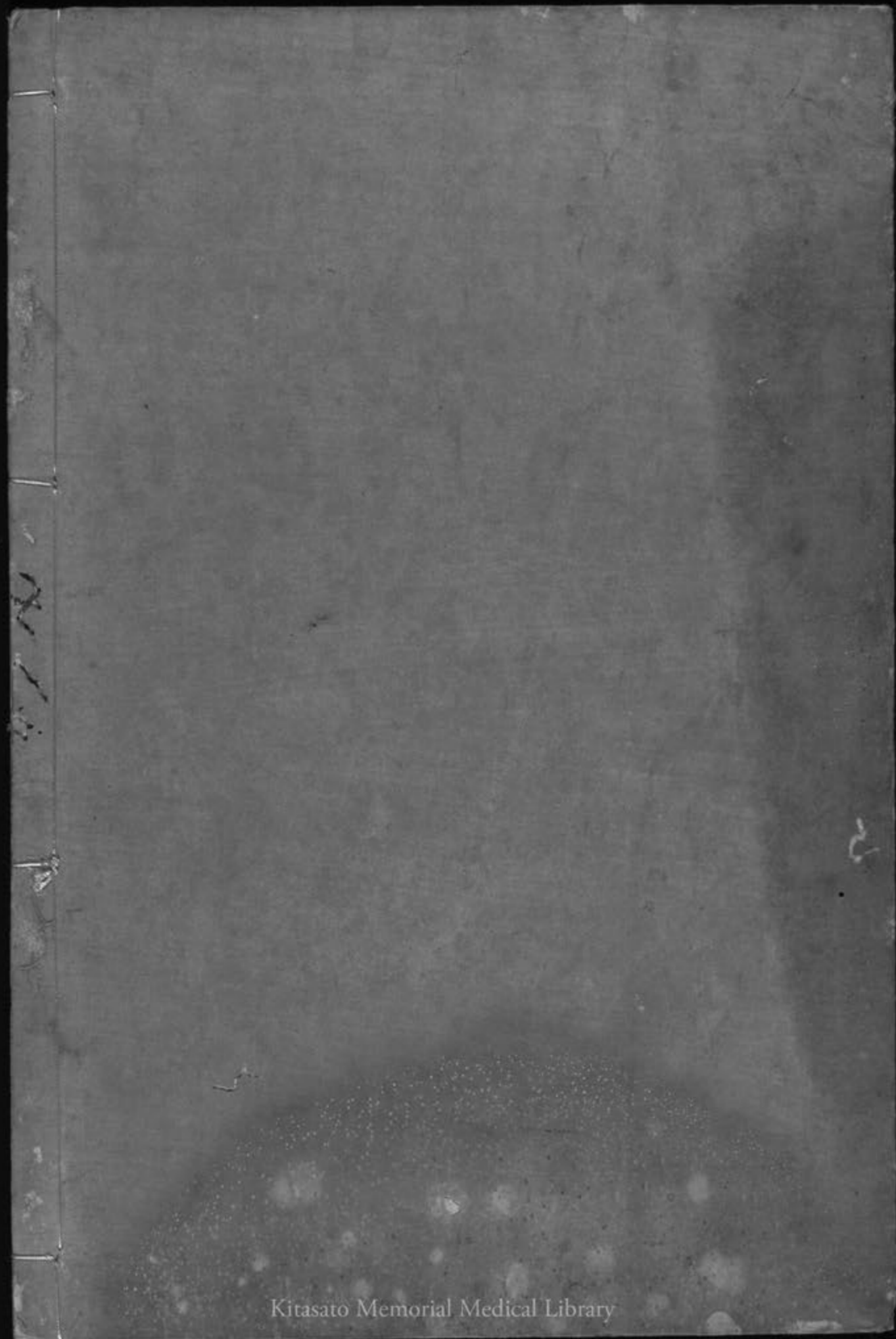
腫上約文中刺入二寸留七呼灸三壯

欲冷灸發者灸履鞮音履熨之三日即發

經

鍼灸甲乙經卷之三

經者人之血脈也... 凡欲治病必先求其經... 經者人之血脈也... 凡欲治病必先求其經... 經者人之血脈也... 凡欲治病必先求其經...



Kitasato Memorial Medical Library