

鍼灸甲乙經

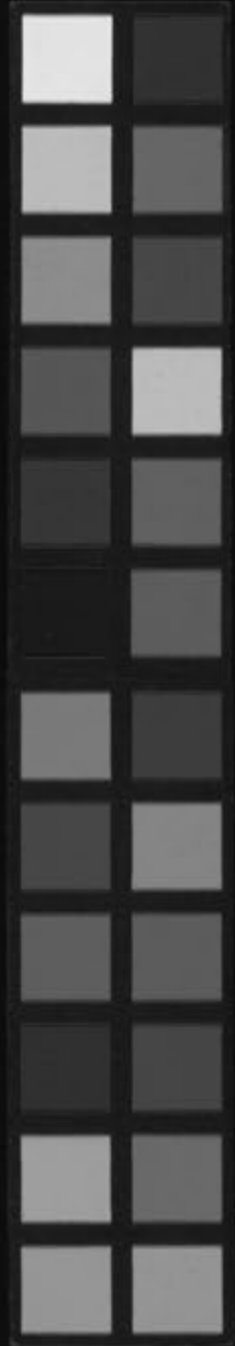
四之五

×

S 95

Kitasato Memorial Medical Library

シ-159



492.7
Sh-2
4

No.3605
18595



富士川文庫

2751

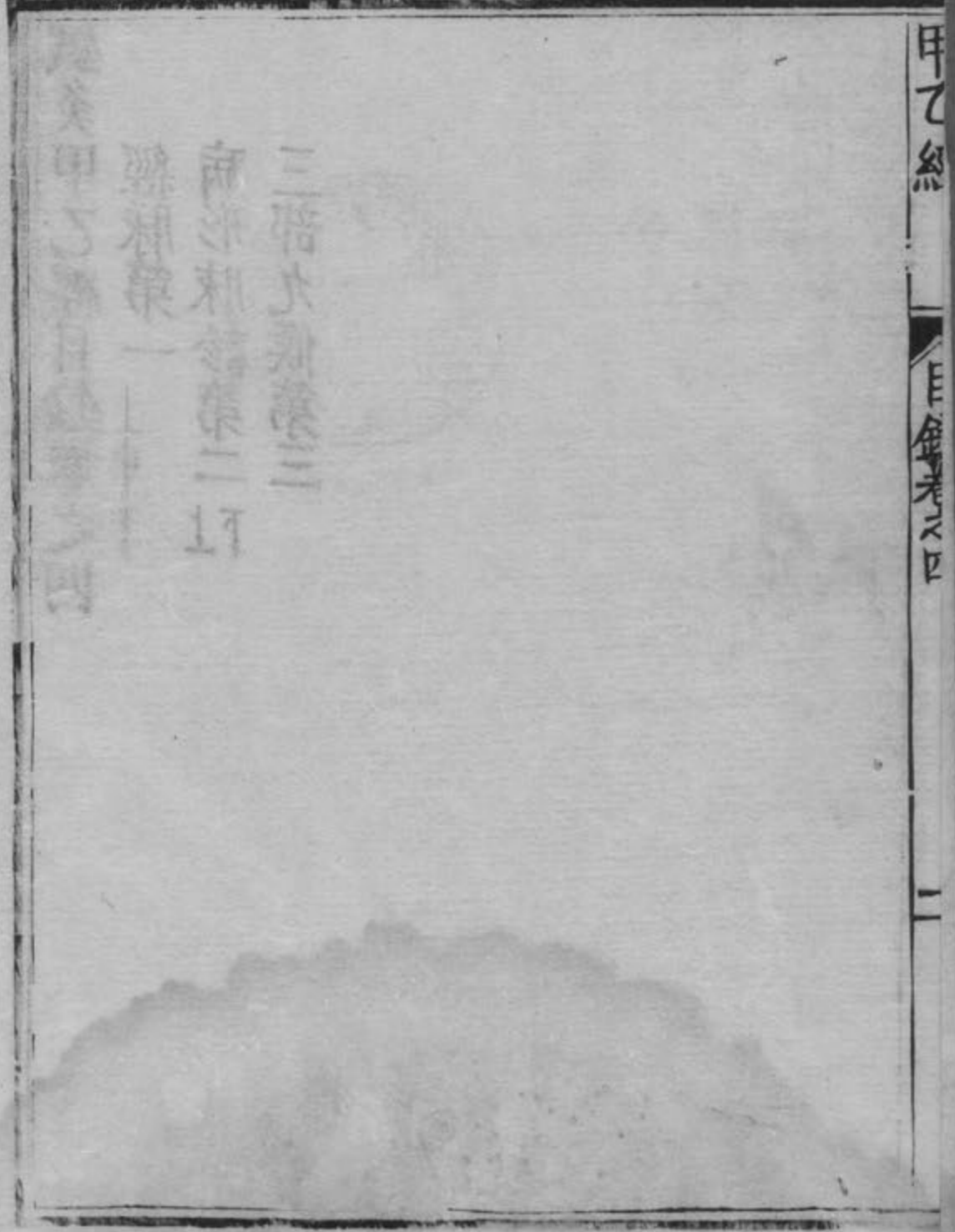
鍼灸甲乙經目錄卷之四

經脈第一 上中下

病形脈診第二 上

三部九候第三

目錄卷之四



鍼灸甲乙經卷之四

經脈第一上

雷公問曰外揣言渾束爲一未知其所謂敢問約之
 柰何黃帝答曰寸口主內人迎主外兩者相應俱往
 俱來若引繩大小齊等春夏人迎微大秋冬寸口微
 大如是者名曰平人人迎大一倍於寸口病在少陽
 再倍病在太陽三倍病在陽明盛則爲熱虛則爲寒
 緊則爲痛痺代則乍甚乍間盛則瀉之虛則補之緊
 則取之分肉代則取之血絡且飲以藥陷下者則從
 而灸之不盛不虛者以經取之名曰經刺人迎四倍
 名曰外格外格者且大且數則死不治必審按其本
 未察其寒熱以驗其藏府之病寸口大一倍於人迎

病在厥陰再倍病在少陰盛則脹滿寒則食不消化
 虛則熱中出糜少氣溺色變緊則為痛痺代則乍寒
 乍熱下熱上寒大素作代則痛作止盛則瀉之虛則補之緊
 則先刺之而後灸之代則取血絡而後調泄字之
 陷下者則從灸之陷下者其脈血結於中中有着血
 血寒則故宜灸不盛不虛以經取之寸口四倍者名
 曰內關內關者且大且數則死不治必審按其本末
 察其寒熱以驗其藏府之病通其榮俞乃可傳於太
 數大曰盛則從瀉小曰虛則從補緊則從灸刺之且
 飲藥陷下則從灸之不盛不虛以經取之所謂經治
 者飲藥亦用灸刺脈急則引脈代一本作脈大以弱則欲安
 靜無勞用力

黃帝問曰病之益甚與其方衰何如岐伯對曰外內
 皆在焉切其脈口滑小緊以沉者病益甚在中人迎
 氣大緊以浮者病益甚在外其脈口浮而滑者病日
 進人迎沉而滑者病日損其脈口滑而沉者病日進
 在內其人迎脈滑盛以浮者病日進在外脈之浮沉
 及人迎與氣口氣大小齊等者其病難已病在藏沉
 而大者其病易已以小為逆病在腑浮而大者其病
 易已人迎盛緊者傷於寒脈口盛緊者傷於食其脈
 滑大以代而長者病從外來目有所見志有所存此
 陽之并也可變而已 曰平人何如曰人一呼脈再
 動一吸脈亦再動呼吸定息脈五動閏疑以太息名
 曰平人平人者不病也常以不病之人以調病人醫

不病故為病人平息以調之人一呼脉一動一吸脉一動者曰少氣人一呼脉三動而躁尺熱曰病温尺不熱脉滑曰病風素作脉清為痺人一呼脉四動以上曰死脉絕不至曰死乍疎乍數曰死人常稟氣於胃脉以胃氣為本無胃氣曰逆逆者死持其脉口數其至也五十動而不一代者五臟皆受氣矣四十動而一代者一藏無氣三十動而一代者二藏無氣二十動而一代者三藏無氣十動而一代者四藏無氣不滿十動而一代者五藏無氣與之短期要在終始所謂五十動而一代者以為常也以知五藏之期也與之短期者乍數乍疎也

肝脉弦心脉鈎脾脉代肺脉毛腎脉石

心脉來累累然如連珠如循琅玕曰平累累素作喘喘連屬其中微曲曰病前鈎後居如操帶鈎曰死肺脉來厭厭聶聶如循素問榆葉曰平不上不下如循雞羽曰病如物之浮如風吹毛曰死肝脉來奩弱招招如獨長竿末稍曰平盈實而滑如循長竿曰病急而益勁如新張弓弦曰死脾脉來和柔相離如雞足踐地曰平實而盈數如雞舉足曰病堅兌如鳥之啄如鳥之距如屋之漏如水之流曰死腎脉來喘喘累累如鈎按之堅曰平來如引葛按之益堅曰病發如奪索辟辟如彈石曰死脾脉虛浮似肺腎脉小浮似脾肝脉急沉散似腎

曰見真藏曰死何也曰五藏者皆稟氣於胃胃者五藏之本藏氣者皆不能自致於手太陰必因於胃氣乃能至於手太陰故五藏各以其時自為而至於手太陰故邪氣勝者精氣衰也故病甚者胃氣不能與之俱至於手太陰故真藏之氣獨見獨見者病勝藏也故曰死

春脉肝也東方木也萬物之所始生也故其氣栗弱輕虛而滑端直以長故曰弦反此者病其氣來實而強此謂太過病在外其氣來不實而微此謂不及病在中太過則令人善忘忽忽眩冒而癩疾不及則令人胸滿一作引背下則兩脇脹滿夏脉心也南方火也萬物之所盛長也故其氣來

去衰故曰鈎反此者病其氣來盛去亦盛此謂太過病在外其氣來不盛去反盛此謂不及病在內太過

也故其氣來輕

來毛而中央

堅兩傍虛此謂太過病在外其氣來毛而微此謂不

及病在中太過則令人逆氣而背痛愠愠然不及則

令人喘呼少氣而欬上氣見血下聞病音

冬脉腎也北方水也萬物之所合藏也故其氣來沉

以濡素問作搏故曰營反此者病其氣來如彈石者此謂

太過病在外其去如數者此謂不及病在中太過則

曰見真藏曰死何也曰五藏者皆稟氣於胃胃者五藏之本藏氣者皆不能自致於手太陰必因於胃氣乃能至於手太陰故五藏各以其時自為而至於手太陰故邪氣勝者精氣衰也故病甚者胃氣不能與之俱至於手太陰故真藏之氣獨見獨見者病勝藏也故曰死

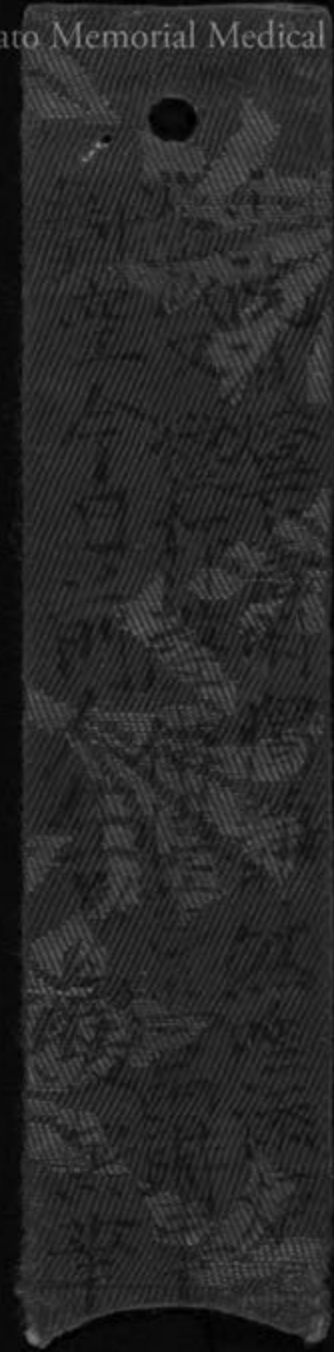
春脉肝也東方木也萬物之所始生也故其氣栗弱輕虛而滑端直以長故曰弦反此者病其氣來實而強此謂太過病在外其氣來不實而微此謂不及病在中太過則令人善忘忽忽眩冒而癩疾不及則令人胸滿一作引背下則兩脇脹滿夏脉心也南方火也萬物之所盛長也故其氣來

去衰故曰鈎反此者病其氣來盛去亦盛此謂太過病在外其氣來不盛去反盛此謂不及病在內太過則令人身熱而骨痛一作膚痛為浸淫不及則令人煩心上見咳唾下為氣泄

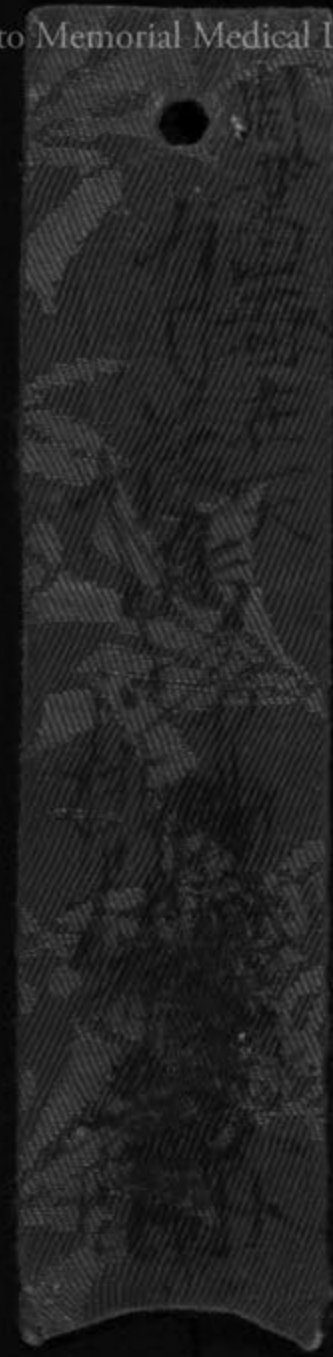
秋脉肺也西方金也萬物之所收成也故其氣來輕虛以浮來急去散故曰浮反此者病其來毛而中央堅兩傍虛此謂太過病在外其氣來毛而微此謂不及病在中太過則令人逆氣而背痛愠愠然不及則令人喘呼少氣而欬上氣見血下聞病音

冬脉腎也北方水也萬物之所合藏也故其氣來沉以濡素問作搏故曰營反此者病其氣來如彈石者此謂太過病在外其去如數者此謂不及病在中太過則

Kitasato Memorial Medical Library



Kitasato Memorial Medical Library



令人解伏脊脉痛而少氣不欲言不及則令人心懸
 如病饑素問下有胸中清脊中痛小腹滿小便變赤黃四句
 脾脉也孤藏以灌四傍者也其善者不可見惡者
 可見其來如水之流者此謂太過病在外如鳥之喙
 者此謂不及病在中太過則令人四肢不舉不及則
 令人九竅不通名曰重強

經脉第一中

春得秋脉夏得冬脉長夏得春脉秋得夏脉冬得長
 夏脉名曰陰出之陽病善怒不治是謂五邪皆同死
 不治
 春胃微弦曰平弦多胃少曰肝病但弦無胃曰死胃
 而有毛曰秋病毛甚曰今病藏真散於肝肝藏筋

之氣也

夏胃微鈞曰平鈞多胃少曰心病但鈞無胃曰死胃
 而有石曰冬病石甚曰今病藏真通於心心藏血脉
 之氣也
 長夏胃微粟弱曰平胃少粟弱多曰脾病但代無胃
 曰死粟弱有石曰冬病素作甚曰今病藏真寓於
 脾脾藏肌肉之氣也
 秋胃微毛曰平毛多胃少曰肺病但毛無胃曰死毛
 而有弦曰春病弦甚曰今病藏真高於肺肺行營衛
 陰陽也
 冬胃微石曰平胃少石多曰腎病但石無胃曰死石
 而有鈞曰夏病鈞甚曰今病藏真下於腎腎藏骨髓

之氣也

胃之大絡名曰虛里貫膈絡肺出於左乳下其動應

手脈之宗氣也盛喘數絕者則病在中結而橫有積

矣絕不至曰死診得胃脈則能食虛則泄也

心脈搖素問作搏堅而長病舌卷不能言其奕而散者病

消渴素問作自巳

肺脈搖素問作搏堅而長病唾血其奕而散者病灌汗

至令不復散發

肝脈揣堅而長色不青病墜若搏因血在脇下令人

喘逆其奕而散色澤者病溢飲溢飲者渴渴多飲而

易一本入肌皮腸胃之外也

胃脈揣堅而長其色赤病折髀其奕而散者病食痺

痛脾

脾脈揣堅而長其色黃病少氣其奕而散色不澤者

病足胻腫若水狀

腎脈揣堅而長其色黃而赤者病折腰其奕而散者

病少血至令不復

夫脈者血氣之府也長則氣和短則病數則煩心大

則病進上盛則氣高下盛則氣脹代則氣衰細則氣

少瀉則心痛渾渾革革至如涌泉病進而色弊之絀

絀一本作其去如弦絕者死

寸口脈中手短者曰頭痛寸口脈中手長者曰足脛

痛寸口脈沉而堅者病在中寸口脈浮而盛者病在

外寸口脈中手促上數素問作擊者曰肩背痛寸口脈緊

而橫堅素問作沉而橫者曰脇下腹中有橫積痛寸口脉浮而喘素問作沉而弱者曰寒熱寸口脉盛滑堅者曰病在外寸口脉小實而堅者曰病在內脉小弱以濇者謂之久病脉浮滑而實大素問作浮而疾者謂之新病病甚有胃氣而和者曰病無他脉急者曰疝癰少腹痛脉滑曰風脉濇曰痺盛而緊曰脹緩而滑曰熱中按寸口得四時之順曰病無他反四時及不間藏曰死太陽脉至洪大以長少陽脉至乍數乍疎乍短乍長陽明脉至浮大而短厥陰有餘病陰痺不足病生熱痺滑則病狐疝風濇則病少腹積氣一本作積厥少陰有餘病皮痺癢疹不足病肺痺滑則病肺風疝

濇則病積澁血

太陰有餘病肉痺寒中不足病脾痺滑則病脾風疝

濇則病積心腹時滿

陽明有餘病脉痺身時熱不足病心痺滑則病心疝

疝濇則病積時善驚

太陽有餘病骨痺身重不足病腎痺滑則病腎風疝

濇則病積時善癩疾

少陽有餘病筋痺脇滿不足病肝痺滑則病肝風疝

濇則病積時筋急目痛

太陰厥逆肝急攣心痛引腹治主病者

少陰厥逆虛滿嘔變下泄清治主病者

厥陰厥逆攣腰痛虛滿前閉讞語治主病者

三陰俱逆不得前後使入手足寒三日死

太陽厥逆僵仆嘔血善衄治主病者

少陽厥逆機關不利機關不利者腰不可以行項不

可以顧發腸癰不可治驚者死

陽明厥逆喘欬身熱善驚衄血嘔血不可治驚者死

手太陰厥逆虛滿而欬善嘔吐沫治主病者

手心主少陰厥逆心痛引喉身熱者死不熱者可治

手太陽厥逆耳聾泣出項不可以顧腰不可以俛仰

治主病者

手陽明少陽厥逆發喉痺嗑腫痛治主病者

來疾去徐上實下虛為厥癰疾來徐去疾上虛下實

為惡風也

故中惡風者陽氣受也有脈俱沉細數

者少陰厥也沉細數散者寒熱也浮而散者為胸膈

什諸浮而不躁者皆在陽則為熱其有躁者在手諸

細而沉者皆在陰則為骨痛其有靜者在足數動一

代者病在陽之脈也其瀯者陽氣有餘也滑者陰氣

有餘也陽氣有餘則為身熱無汗陰氣有餘則為多

汗身寒陰陽有餘則為無汗而寒推而外之內而不

外者有心腹積也推而內之外而不內者中有熱也

推而上之下而不上者腰足清也推而下之上而不

下者頭項痛也按之至骨脈氣少者腰脊痛而身有

痺也

脈經第一下

三陽為經二陽為維一陽為遊部三陽者太陽也至

手太陰而弦浮而不沉，決以度察以心，合之陰陽之論。二陽者陽明也，至手太陰弦而沉急不鼓，見至以病皆死。一陽者少陽也，至手太陰上連人迎，弦急懸不絕，此少陽之病也。搏陰則死，三陰者六經之所主也，交於太陰伏鼓不浮，上空至心，二陰至肺其氣歸於膀胱外連脾胃，一陰獨至經絕氣浮不鼓，鉤而滑此六脈者，乍陰乍陽，交屬相并，繆通五藏合於陰陽，先至為主，後至為客。二陽為父，一陽為衛，一陽為紀，三陰為母，二陰為雌，一陰為獨使。二陽一陰陽明主脾，脾一本無病不勝，一陰脈更而動，九竅皆沉，三陽一陰太陽脈勝，一陰不能止，內亂五藏外為驚駭，二陰二陽病在肺，少陽一作陰脈沉勝，肺傷脾故外傷四肢。

一陰二陽皆交，至病在腎，罵詈妄行，癲疾為狂。一陰一陽病出於腎，陰氣客遊於心，腕下空竅隄閉，塞不通，四支別離。一陰一陽代絕，此陰氣至心，上下無常出入，不知喉嗑乾燥，病在土脾。二陽三陰至陰皆至，陰不過陽，陽氣不能止，陰陰陽並絕，浮為血瘕，沉為膿臍也。三陽獨至者，是三陽并至，并至如風雨，上為癩疾，下為漏血病。三陽者至陽也，積并則為驚病，起如風，礪礪九竅皆塞，陽氣滂溢，嗑乾喉塞，并於陰則上下無常，薄為腸澼，此謂三陽直心，坐不得起，臥者身重，三陽之病也。

黃帝問曰：脈有四時動，奈何岐伯對曰：六合之內，天地之變，陰陽之應，彼春之暖，為夏之暑，彼秋之忿，為

冬之怒，四變之動，脈與之上下，以春應中，規夏應中，矩秋應中，衡冬應中，權是故冬至四十五日陰氣微，上陽氣微，夏至四十五日陰氣微，上陽氣微，下陰陽有時與脈為期，期而相失，如脈所分，分之有期，故知死時，微妙在脈，不可不察，察之有紀，從陰陽始，是故聲合五音，色合五行，脈合陰陽，持脈有道，虛靜為寶。春日浮如魚之遊在波，夏日在膚，泛泛乎萬物有餘，秋日下膚，蟄蟲將去，冬日在骨，蟄蟲周密，君子居室，故曰知內者，按而紀之，知外者，終而始之。此六者，持脈之大法也。

赤脈之至也喘而堅，診曰有積氣在中，時害於食，名曰心痺，得之外疾，思慮而心虛，故邪從之。

白脈之至也喘而浮，上虛下實，驚為積氣在胸中，喘而虛，名曰肺痺，寒熱得之，醉而使內也。

黃脈之至也大而虛，有積氣在腹中，有厥氣，名曰厥疝，女子同法，得之疾使四肢汗出，當風。

青脈之至也長而弦，左右彈，有積氣在心下支，祛名曰肝痺，得之寒濕，與疝同法，腰痛足清，頭痛。一本云頭脈緊

黑脈之至也上堅而大，有積氣在少腹，與陰名曰腎痺，得之沐浴清水而臥。

形氣有餘，脈氣不足，死。脈氣有餘，形氣不足，生。形氣相得，謂之可治。脈弱以滑，是有胃氣，命曰易治。治之趨之無後，其時形氣相失，謂之難治。色夭不澤，謂之難已。脈實以堅，謂之益甚。脈逆四時，謂之不治。所謂

逆四時者春得肺脈夏得腎脈秋得心脈冬得脾脈
其至皆懸絕沉澹者名曰逆 四時未有藏形於春
夏而脈沉澹秋冬而脈浮大病熱脈靜泄而脈大脫
血而脈實病在中而脈實堅病在外而脈不實堅者
皆為難治名曰逆四時也

曰願聞虛實之要曰氣實形實氣虛形虛此其常也
反此者病穀盛氣盛穀虛氣虛此其常也反此者病
脈實血實脈虛血虛此其常也反此者病氣盛身寒
氣虛身熱曰反穀入多而氣少曰反穀不入而氣多
曰反脈盛血少曰反脈少血多曰反氣盛身寒得之
傷寒氣虛身熱得之傷暑穀入多而氣少者得之有
所脫血濕居其下也穀入少而氣多者邪在胃及

肺也脈少血多者飲中熱也脈大血少者脈有風氣
水漿不入此謂反也夫實者氣入也虛者氣出也氣
實者熱也氣虛者寒也入實者左手開鍼孔也入虛
者左手閉鍼孔也

脈小色不奪者新病也脈不奪色奪者久病也脈與
五色俱奪者久病也脈與五色俱不奪者新病也肝
與腎脈並至其色蒼赤當病毀傷不親而已見血濕
若中水也尺內兩傍則季脇也尺外以候腎尺裏以
候腹中附上左外以候肝內以候高竈外以候胃內
以候脾上附上右外以候肺內以候胸中左外以候
心內以候臍中前以候前後以候後上竟上者胸喉
中事也下竟下者少腹腰股膝脛中事也粗大者陰

不足陽有餘為熱中也
 腹脹身熱脉大小一作是一逆也腹鳴而滿四肢清泄
 脉大者是二逆也血衄不止脉大者是三逆也欬且
 溲血脫形脉小而勁者是四逆也欬脫形身熱脉小
 而疾者是五逆也如是者不過十五日死矣腹大
 脹四末清脫形泄甚是一逆也腹脹便後一作血其脉
 大時絕是二逆也欬溲血形肉脫喘是三逆也嘔血
 胸滿引背脉小而疾是四逆也欬嘔腹脹且殮泄其
 脉絕是五逆也如是者不及一時而死矣工不察此
 者而刺之是謂逆治
 治熱病脉靜汗已出脉盛躁是一逆也病泄脉洪大
 是二逆也着痺不移臃肉破身熱脉偏絕是三逆也

淫而奪形身熱色天然白及後下血衄篤重是四逆
 也寒熱奪形脉堅搏是五逆也
 五實死五虛死脉盛皮熱腹脹前後不通悶瞿是謂
 五實脉細皮寒氣少泄利前後飲食不入是謂五虛
 漿粥入胃泄注止則虛者活身汗得後利則實者生
 此其候也

心脉滿大癩瘕筋攣 肝脉小急癩瘕筋攣 肝脉
 腎暴有所驚駭脉不至若瘡不治自亡 腎脉小急
 肝脉小急心脉小急不鼓皆為瘕 腎脉大急沉肝
 脉大急沉皆為疝 肝腎脉并沉為石水并浮為風
 水并虛為死并小弦欲為驚 心脉揣滑急為心疝
 素問揣作 肺脉沉揣為肺疝 三陽急為瘕 二

陰急為癰厥一本作二二陽急為驚脾脉外鼓
 沉為腸澼久自已肝脉小緩為腸澼易治腎脉
 小端沉為腸澼下血血濕素問身熱者死心肝澼
 亦下血二藏同病者可治其脉小沉滑為腸澼其身
 熱者死熱甚七日死素作胃脉沉鼓滑胃外鼓大
 心脉小堅急皆偏偏枯男子發左女子發右不滑舌
 轉者可治二十日起其從者瘖三歲起年不滿二十
 者三歲死脉至而揣衄血身有熱者死脉來懸
 鈞浮者為熱素作常脉脉至而揣名曰暴厥暴厥者不
 知與人言脉至而數使人暴驚三四日自已脉
 至浮合浮合如數一息十至已上是經氣予不足也
 微見九十日死脉至如火薪然其心精予奪也草

乾而死脉至如叢棘素作如散葉是肝氣予虛也木葉
 落而死脉至如省客省客者脉寒一本如故也是
 腎氣予不足也懸去棗華而死脉至如左泥是胃
 精予不足也榆莢落而死脉至如橫格是膽氣予
 不足也禾熟而死脉至如弦縷是胞精予不足也
 病善言下霜而死不言可治脉至如交棘素作交
 棘者左右傍至也微見三十日而死脉至如湧泉
 浮鼓肌中是太陽氣予不足也少氣味韭花生而死
 脉至如頽土之狀按之不足是肌氣予不足也五
 色見黑白累發而死脉至如懸癰懸癰者浮揣切
 之益大是十一俞之氣予不足也水凍而死脉至
 如偃力偃力者浮之小急按之堅大五藏寒熱素作

寒熱獨并於腎如此其人不得坐立春而死 脉至如丸滑不著素作手手丸滑不著者按之不可得也是大腸氣予不足也棗葉生而死 脉至如春者令人善恐不欲坐臥行立常聽是小腸氣予不足也季秋而死

病形脉診第二上

黃帝問曰邪氣之中入奈何高下有度乎岐伯對曰身半已上者邪中之身半已下者濕中之中於陰則留腑中於陽則留藏 曰陰之與陽異名同類上下相會經絡之相貫也如環之無端夫邪之中入也或中於陰或中於陽上下左右無有恒常曰諸陽之會皆在於面人之方乘虛時及新用力若執飲食汗出

腠理開而中於邪中於面則下陽明中於面則下太陽中於頰則下少陽中於膺背兩脇亦中其經中於陰者常從臂胛始夫臂與胛其陰皮薄其肉淖澤故俱受於風獨傷於其陰也 曰此故傷其藏乎曰身之中於風也不必動藏故邪入於陰經其藏氣實邪氣入而不能容故還之於腑是故陽中則留於經陰中則留於腑 曰邪之中藏者奈何曰恐懼憂愁則傷心形寒飲冷則傷肺以其兩寒相感中外皆傷故氣迎而上行有所墮墜惡血留內有所大怒氣上而不能下積於脇下則傷肝有所擊仆若醉以入房汗出當風則傷脾有所用力舉重若入房過度汗出浴水則傷腎

曰五藏之中風柰何曰陰陽俱相感邪乃得往十二
 經脉三百六十五絡其血氣皆上於面而走空竅其
 精陽之氣上走於目而為睛其別氣走於耳而為聽
 其宗氣上出於鼻而為臭其濁氣下出於胃走唇舌
 而為味其氣之津液皆上熏於面而皮又厚其肉堅
 故太熱甚寒不能勝之也虛邪之中身也洒淅動其
 形正邪之中人也微先見於色不知於身若存若亡
 有形無形莫知其情夫色脉與尺之皮膚相應如桴
 鼓影嚮之相應不得相失此亦本末根葉之出候也
 根死則葉枯矣故色青者其脉弦色赤者其脉鈎色
 黃者其脉代色白者其脉毛色黑者其脉石見其色
 而不得其脉反得相勝之脉則死矣得其相勝之脉

則病已矣 曰五藏之所生變化之病形何如曰先
 定其五色五脉之應其病乃可別也 曰色脉已定
 別之柰何曰調其脉之緩急大小滑濇而病形定矣
 曰調之何如曰脉急者尺之皮膚亦急脉緩者尺
 之皮膚亦緩脉小者尺之皮膚亦減而少氣脉大者
 尺之皮膚亦大脉沉者尺之皮膚亦沉脉滑者尺之
 皮膚亦滑脉濇者尺之皮膚亦濇凡此變者有微有
 甚故善調尺者不待於寸善調脉者不待於色能參
 合而行之者可以為上上全其九行二者為中工
 十全其七行一者為下下全其六 尺膚温滑
 以淖澤者風也尺肉弱者解休也安臥脫肉者寒熱
 也一本下尺膚濇者風痺也尺膚粗如枯魚鱗者水

決飲也尺膚寒甚脈急一作者泄少氣也尺膚熱甚
 脈盛躁者病溫也其脈盛而滑者汗且出也一作病且出
 尺膚燒炙人手一作炬然先熱後寒者寒熱也尺膚先寒
 又持之而熱者亦寒熱也尺膚炬然熱人迎大者當
 奪血也尺堅大脈小甚則少氣俛有加者立死脈經云尺
緊於人迎肘所獨熱者腰已上熱肘後獨熱者肩背
者少氣熱肘前獨熱者膺前熱肘後廉已下三四寸熱者腸
 中有蟲手所獨熱者腰已上一作熱臂中獨熱者腰
 腹熱掌中熱者腹中熱也掌中寒者腹中寒也魚際
 白肉有青血脉者胃中有寒也
 曰人有尺膚緩甚存瘦甚筋急而見此為何病曰此
 所謂狐筋狐筋者是人腹必急白色黑色見此病甚

狐素問
作疹

病形脈診第二下

黃帝問曰脈之緩急小大滑濇之病形何如岐伯對
 曰心脈急甚為瘵癘微急為心痛引背食不下緩甚
 為狂笑微緩為伏梁在心下上下行有時唾血大甚
 為喉啞微大為心痺引背善淚小甚為善噦微小
 為消瘠滑甚為善渴微滑為心疝引臍少腹鳴濇甚
 為瘖微濇為血溢維經絡有腸維陰維厥耳鳴癩疾
 肺脈急甚為癩疾微急為肺寒熱怠惰欬唾血引腰
 背胸若鼻息肉不通緩甚為多汗微緩為痿癭偏風
 頭已下汗出不止大甚為脛腫微大為肺痺引胸背
 起惡日光小甚為泄微小為消瘠滑甚為息貫上氣

微滑為上下出血滑甚為嘔血微瀉為鼠瘦一作在

頸支腋之間下不勝其上甚能善酸

肝脈急甚為惡言一作微急為肥氣在脇下若覆杯

緩甚為善嘔微緩為水痕痺大甚為內癱善嘔血微

大為肝痺陰縮欬引少腹小甚為多飲微小為消痺

滑甚為癩疝微滑為遺溺滑甚為溢飲微瀉為瘕瘵

攣筋

脾脈急甚為瘕瘵微急為鬲中食飲入而還出後沃

沫緩甚為痿厥微緩為風痿四肢不用心慧然若無

病大甚為擊仆微大為血氣腹裏大膿血在腸胃之

外小甚為寒熱微小為消痺滑甚為癩瘰微滑為蟲

毒蚘蝮腹熱瀉甚為腸癰一作微瀉為內潰多下膿

血

腎脈急甚為骨痿癱疾微急為奔豚沉厥足不收不

得前後緩甚為折脊微緩為洞泄洞泄者食不化下

監遲出大甚為陰痿微大為石水起臍下至小腹垂

垂然上至胃脘死不治小甚為洞泄微小為消痺滑

甚為癰癩一作微滑為骨痿坐不能起起則目無所

見視黑九瀉甚為大癰微瀉為不月沉痔

口病亦有甚變一作病者刺之奈何曰諸急者多寒

緩者多熱大者多氣少血小者血氣皆少滑者陽氣

盛而微有熱瀉者多血少氣而微有寒是故刺急者

深內而久留之刺緩者淺內而疾發鍼以去其熱刺

大者微瀉其氣無出其血刺滑者疾發鍼而淺內之

以瀉其陽氣去其熱刺瀉者必中其脉隨其逆順而
久留之必先按而循之已發鍼疾按其病無令出血
以和其諸脉小者陰陽形氣俱不足勿取以鍼而調
之以甘藥

曰五藏六府之氣榮俞所入為合今何道從入入安
從道曰此陽明之別入於內屬於府者也 曰榮俞
與合各有名乎曰榮俞治外藏經合治內府 曰治
內府奈何曰取之於合 曰合各有名乎曰胃合入
於三里大腸合入於巨虛上廉小腸合入於巨虛下
廉三焦合入於委陽膀胱合入於委中央膽合入於
陽陵泉 按大腸合於曲池小腸合於小海三焦合於
天井今此不同者古之別法也 又詳巨虛
上廉乃足陽明與小腸相合之穴也與胃三里膀胱
合委中膽合陽陵泉以脉之所入為合不同三焦合

委陽委陽者乃三焦下輔
腋也亦未見有為合之說 曰取之奈何曰取之三
里者低跗取之巨虛者舉足取之委陽者屈伸而取
之委中者屈膝而取之陽陵泉者正立豎膝予之
下至委陽之陽取之諸外經者掄伸而取之
曰願聞六府之病曰面熱者足陽明病魚絡血者手
陽明病兩跗之上脉堅若陷者足陽明病此胃脉也

三部九候第三

黃帝問曰何謂三部岐伯對曰上部中部下部其部
各有三候三候者有天有地有人 上部天兩額之
動脉上部地兩頰之動脉上部人耳前之動脉 中
部天手太陰中部地手陽明中部人手少陰 下部
天足厥陰下部地足少陰下部人足太陰 下部之

天以候肝地以候腎人以候脾胃之氣 中部之天以候肺地以候胸中之氣人以候心 上部之天以候頭角之氣地以候口齒之氣人以候耳目之氣此三部者三而成天三而成地三而成人三而三之合為九九分為九野九野為九藏故神藏五形藏四合為九藏五藏已敗其色必天天必死矣 曰以候奈何曰必先度其形之肥瘦以調其氣之虛實實則寫之虛則補之必先去其血脈而後調之無間其病以平為期 曰決死生奈何曰形盛脈細少氣不足以息者危形瘦脈大胸中多氣者死形氣相得者生參伍不調者病三部九候皆相失者死上下左右之脈相應如參春者病甚上下左右相失不可數者死中

部之候雖獨調與眾藏相失者死中部之候相減者死目內陷者死 曰何以知病之所在曰察九候獨小者病獨大者病獨疾者病獨遲者病獨熱者病獨寒者病獨陷下者病以左手於左足上去踝五寸而按之以右手當踝而彈之其應過五寸已上蠕蠕然者不病其應疾中手渾渾然者病中手徐徐然者病其應上不能至五寸彈之不應者死脫肉身不夫者死中部乍疎乍數者死代脈而鈎者病在絡脈九候之相應也上下若一不得相失一候後則病二候後則病甚三候後則病危所謂後者應不俱也察其府藏以知死生之期必先知經脈而後知病脈真藏脈見者邪勝死也 素問無足太陽之氣絕者其足不可

以屈伸死必戴眼 曰冬陰夏陽奈何曰九候之脉
 皆沉細懸絕者為陰主冬故以夜半死盛躁喘數者
 為陽主夏故以日中死寒熱病者以平旦死熱中及
 熱病者以日中死病風者以日夕死病水者以夜半
 死其脉乍數乍疎乍遲乍疾者以日乘四季死形肉
 已脫九候雖調者猶死七診雖見九候皆順者不死
 所言不死者風氣之病及經月之病似七診之病而
 非也故言不死若有七診之病其脉候亦敗者死矣
 必發噦噦必審問其所始病與今之所方病而後問
 各字切循其脉視其經絡浮沉以上下逆從循之其
 脉疾者不病其脉遲者病不往不來者死素問作不往來者
 皮膚著者死 曰其可治者奈何曰經病者治其經

絡病者治其絡素問二絡上有孫字身有痛者治其經絡其病
 者在奇邪奇邪之脉則繆刺之留瘦不移節而刺之
 上實下虛切而順之索其結絡脉刺出其血以通其
 氣瞳子高者太陽不足戴眼者太陽已絕此決死生
 之要不可不察也

鍼灸甲乙經卷之四

鍼灸甲乙經目錄卷之五

鍼灸禁忌第一 上下

九鍼九變十二節五刺五邪第一

繆刺第三

鍼道第四

鍼道終始第五

鍼道自然逆順第六

鍼道外揣縱舍第七

論針灸益壽合藥十

論針灸自然五臟六

論針灸諸病正

論針灸四

論針灸三

論針灸變十二節正陳正邪

論針灸禁忌第一

論針灸甲乙經卷之五

鍼灸甲乙經卷之五

鍼灸禁忌第一上

黃帝問曰四時之氣各不同形百病之起皆有所生
灸刺之道何者為寶岐伯對曰四時之氣各有所在
灸刺之道氣穴為寶

故春刺絡脉諸榮大經分肉之間甚者深取之間者
淺取之素問曰春刺散俞及與分理血出而止

又曰春者木始治肝氣始生肝氣急其風疾經脉常
深其氣少不能深入故取絡脉分肉之間九卷云

春刺榮者正同於義為是又曰春取絡脉治皮膚
又曰春取經與脉分肉之間二者義亦畧同又

曰春氣在經脉夏取諸俞孫絡肌肉皮膚之上又

曰春刺俞二者正同於義為是

長夏刺經又曰取盛經絡取分間絕皮膚又曰夏

取分腠治肌肉義亦畧同素問曰夏刺絡俞見血

而止又曰夏者火始治心氣始長脈瘦氣弱陽氣

流留作溢血温於腠內至於經故取盛經分腠絕膚

而病去者邪居淺也所謂盛經者陽脈也義亦畧同

又曰夏氣在孫絡長夏氣在肌肉秋刺諸合餘如

春法

秋取經俞邪氣在府取之於合素問曰秋刺皮膚

循理上下同法又曰秋者金始治肺將收殺金將

勝火陽氣在合陰初勝濕氣反體陰氣未盛未能深

入故取俞以瀉陰邪取合以虛陽邪陽氣始衰故取

於合是謂始秋之治變也又曰秋氣在膚腠者

是也九卷又曰秋取氣口治筋脈於義不同

冬取井諸俞之分欲深而留之又曰冬取井榮

素問曰冬取俞竅及於分理甚者直下間者散下俞

竅與諸俞之分義亦畧同又曰冬者水始治腎方

閉陽氣衰少陰氣堅盛巨陽伏沉陽脈乃去取井以

下陰逆取榮以通氣實陽氣又曰冬取井榮春不

孰衄是謂未冬之治變也又曰冬氣在骨髓又

曰冬刺井病在藏取之井二者正同於義為是又

曰冬取經俞治骨髓五藏五藏則同經俞有疑

春刺夏分脈亂氣微入淫骨髓病不得愈令人不嗜

食又且少氣春刺秋分筋攣逆氣環為欬嗽病不

愈令人時驚又且笑一作哭春刺冬分邪氣着藏令
 入腹脹病不愈又且欲言語夏刺春分病不愈令人解墮
 夏刺春分病不愈令人解墮夏刺秋分病不愈令人
 入心中悶無言惕惕如人將捕之夏刺冬分病不
 愈令人少氣時欲怒秋刺春分病不愈令人惕然欲有所為起而忘之
 秋刺春分病不愈令人惕然欲有所為起而忘之
 秋刺夏分病不愈令人益嗜臥又且善夢謂立秋之
 後秋刺冬分病不愈令人悽悽時寒
 冬刺春分病不愈令人欲臥不能眠眠而有見謂十
 二月中旬以前冬刺夏分病不愈令人氣上發為
 諸痺冬刺秋分病不愈令人善渴
 足之陽者陰中之少陽也 足之陰者陰中之太陰

也 手之陽者陽中之太陽也 手之陰者陽中之
 少陰也

正月二月三月人氣在左無刺左足之陽
 四月五月六月人氣在右無刺右足之陽
 七月八月九月人氣在右無刺右足之陰
 十月十一月十二月人氣在左無刺左足之陰
 刺法曰無刺熇熇之熱無刺漉漉之汗無刺渾渾音
 之脉無刺病與脉相逆者上工刺其未生者也其次
 刺其未成者也其次刺其已衰者也下工刺其方襲
 者與其形之盛者與其病之與脉相逆者也故曰方
 其盛也勿敢毀傷刺其已衰事必大冒故曰上工治
 未病不治已病 大寒無刺大温無凝月生無寫月

滿無補月郭空無治 新內無刺已刺勿內大怒無
 刺已刺勿怒大勞無刺已刺勿勞大醉無刺已刺勿
 醉大飽無刺已刺勿飽大饑無刺已刺勿饑已渴無
 刺已刺勿渴乘車來者臥而休之如食頃乃刺之步
 行來者坐而休之如行十里頃乃刺之大驚大怒心
 定其氣乃刺之
 凡禁者脉亂氣散逆其榮衛經氣不次因而刺之則
 陽病入於陰陰病出為陽則邪復生粗工不察是謂
 伐形身體淫瀼反消骨髓津液不化脫其五味是謂
 失氣也
 曰願聞刺淺深之分曰刺骨者無傷筋刺筋者無傷
 肉刺肉者無傷脉刺脉者無傷皮刺皮者無傷肉刺

肉者無傷筋刺筋者無傷骨 曰余不知所謂願聞
 其詳曰刺骨無傷筋者鍼至筋而去不及骨也刺筋
 無傷肉者至肉而去不及筋也刺肉無傷脉者至脉
 而去不及肉也刺脉無傷皮者至皮而去不及脉也
 刺皮無傷肉者病在皮中鍼入皮無中肉也刺肉無
 傷筋者過肉中筋刺筋無傷骨者過筋中骨此之謂
 反也
 刺中心一日死其動為噫 刺中肺三日死其動為
 欬 刺中肝五日死其動為欠 素問作十日
 日死其動為吞 素問作五日 刺中腎三日死其動
 為噦 素問作六日 刺中膽一日半死其動為嘔
 刺中膈為傷中其病雖愈不過一歲必死 刺跗上

中大脉血出不止死 刺陰股中大脉血出不止死
 刺面中流脉不幸為盲 刺客主人内陷中脉為
 漏為聾 刺頭中腦戶入腦立死 刺膝臏出液為
 跛 刺舌下中脉太過出血不止為瘡 刺腎中太
 陰脉出血多立死 刺足下布絡中脉血不出為腫
 刺足少陰脉重虛出血為舌難以言 刺郄中大
 脉令人仆脫色 刺膺中陷脉素問作刺膺為喘逆
 仰息 刺氣街中脉血不出為腫鼠鼯音 刺肘中
 内陷氣歸之為不屈伸 刺脊間中髓為偃 刺陰
 股中陰三寸内陷令人遺溺 刺乳上中乳房為腫
 根蝕 刺腋下脇間内陷令人欬 刺缺盆中内陷
 氣泄令人喘欬逆 刺少腹中膀胱溺出令人少腹

滿 刺手魚腹内陷為腫 刺膈腸内陷為腫 刺
 匡上陷骨中脉為漏為盲 刺關節中液出不得屈
 伸

鍼灸禁忌第一

黃帝問曰願聞刺要岐伯對曰病有浮沉刺有淺深
 各至其理無過其道過之則内傷不及則生外壅壅
 則邪從之淺深不及反為大賊内傷五藏後生大病
 故曰病有在毫毛腠理者有在皮膚者有在肌肉者
 有在脉者有在筋者有在骨者有在髓者是故刺毫
 毛腠理無傷皮皮傷則内動肺肺動則秋病温瘧熱
 厥浙然寒慄刺皮無傷肉肉傷則内動脾脾動則七
 十二日四季之月病腹脹煩滿不嗜食刺肉無傷脉

脉傷則內動，心動則夏病，心痛刺脉無傷筋，筋傷則內動，肝動則春病，熱而筋弛，刺筋無傷骨，骨傷則內動，腎動則冬病，脹腰痛刺骨無傷髓，髓傷則消灑，肝疲體解，依然不去矣。

神庭禁不可刺，上關禁不可刺，深則令人顛，息刺不可多出，血左角刺不可久留，人迎刺過

深殺入，雲門刺不可深，深則使人逆，臍中禁不可刺，伏菟禁不可刺，人五分，三陽絡禁不可

刺，復溜刺無多見血，承筋禁不可刺，然谷刺無多見血，乳中禁不可刺，鳩尾禁不可刺

右刺禁，頭維禁不可刺，承光禁不可刺，腦戶禁不可刺

風府禁不可刺，瘖門禁不可刺，耳中不可刺，耳中有乾髓禁不可刺，耳門耳中有膿禁不可刺，人迎禁不可刺，絲竹空禁不可刺，幸令人

或昏，承泣禁不可刺，脊中禁不可刺，灸之使人白環俞禁不可刺，乳中禁不可刺，石門女子禁不可刺，氣街禁不可刺，灸之不幸，淵腋禁不可刺，灸之不幸，經渠禁不可刺，傷人，鳩尾禁不可刺，陰市禁不可刺，陽關禁不可刺，天府禁不可刺，使人逆息，伏菟禁不可刺，地五會禁不可刺，使人瘦，瘰癧禁不可刺

右禁灸，凡刺之道必中氣穴，無中肉節，中氣穴則鍼游於巷

風府禁不可刺，瘖門禁不可刺，耳中不可刺，耳中有乾髓禁不可刺，耳門耳中有膿禁不可刺，人迎禁不可刺，絲竹空禁不可刺，幸令人

或昏，承泣禁不可刺，脊中禁不可刺，灸之使人白環俞禁不可刺，乳中禁不可刺，石門女子禁不可刺，氣街禁不可刺，灸之不幸，淵腋禁不可刺，灸之不幸，經渠禁不可刺，傷人，鳩尾禁不可刺，陰市禁不可刺，陽關禁不可刺，天府禁不可刺，使人逆息，伏菟禁不可刺，地五會禁不可刺，使人瘦，瘰癧禁不可刺

右禁灸，凡刺之道必中氣穴，無中肉節，中氣穴則鍼游於巷

風府禁不可刺，瘖門禁不可刺，耳中不可刺，耳中有乾髓禁不可刺，耳門耳中有膿禁不可刺，人迎禁不可刺，絲竹空禁不可刺，幸令人

或昏，承泣禁不可刺，脊中禁不可刺，灸之使人白環俞禁不可刺，乳中禁不可刺，石門女子禁不可刺，氣街禁不可刺，灸之不幸，淵腋禁不可刺，灸之不幸，經渠禁不可刺，傷人，鳩尾禁不可刺，陰市禁不可刺，陽關禁不可刺，天府禁不可刺，使人逆息，伏菟禁不可刺，地五會禁不可刺，使人瘦，瘰癧禁不可刺

右禁灸，凡刺之道必中氣穴，無中肉節，中氣穴則鍼游於巷

風府禁不可刺，瘖門禁不可刺，耳中不可刺，耳中有乾髓禁不可刺，耳門耳中有膿禁不可刺，人迎禁不可刺，絲竹空禁不可刺，幸令人

或昏，承泣禁不可刺，脊中禁不可刺，灸之使人白環俞禁不可刺，乳中禁不可刺，石門女子禁不可刺，氣街禁不可刺，灸之不幸，淵腋禁不可刺，灸之不幸，經渠禁不可刺，傷人，鳩尾禁不可刺，陰市禁不可刺，陽關禁不可刺，天府禁不可刺，使人逆息，伏菟禁不可刺，地五會禁不可刺，使人瘦，瘰癧禁不可刺

右禁灸，凡刺之道必中氣穴，無中肉節，中氣穴則鍼游於巷

風府禁不可刺，瘖門禁不可刺，耳中不可刺，耳中有乾髓禁不可刺，耳門耳中有膿禁不可刺，人迎禁不可刺，絲竹空禁不可刺，幸令人

或昏，承泣禁不可刺，脊中禁不可刺，灸之使人白環俞禁不可刺，乳中禁不可刺，石門女子禁不可刺，氣街禁不可刺，灸之不幸，淵腋禁不可刺，灸之不幸，經渠禁不可刺，傷人，鳩尾禁不可刺，陰市禁不可刺，陽關禁不可刺，天府禁不可刺，使人逆息，伏菟禁不可刺，地五會禁不可刺，使人瘦，瘰癧禁不可刺

右禁灸，凡刺之道必中氣穴，無中肉節，中氣穴則鍼游於巷

中肉節則皮膚痛補寫反則病益篤中筋則筋緩邪
氣不出與真相薄亂而不丟反還內著用鍼不審以
順為逆也九刺之理補寫無過其度病與脈逆者
無刺形肉已奪是一奪也 大奪血之後是二奪
也 大奪汗之後是三奪也 大泄之後是四奪也
新產及大下血是五奪也此皆不可瀉也
曰鍼能殺生人不能起死人乎曰能殺生人不起死
生者是人之所受氣穀穀之所注者胃也 胃者水
穀氣血之海也海之所行雲雨者天也胃之所出
氣血者經隧也經隧者五藏六府之大絡也逆而奪
之而已矣迎之五里中道而止五里而已五往一作注
而藏之氣盡矣故五五二十五而竭其俞矣此所

奪其天氣故曰闢門而刺之者死於家入門而刺之
者死於堂帝曰請傳之後世以為刺禁

九鍼九變十二節五刺五邪第二

黃帝問曰九鍼安生岐伯對曰九鍼者天地之數也
天地之數始於一終於九故一以法天二以法地三
以法人四以法四時五以法五音六以法六律七以
法七星八以法八風九以法九野 曰以鍼應九之
數奈何曰一者天天者陽也五藏之應天者肺也肺
者五藏六府之蓋也皮者肺之合也人之陽也故為
之治鑱鍼 鑱鍼者取法於布一作鍼去末半寸卒
兌之長一寸六分大其頭而兌其末令無得深入而
陽氣出主熱在頭身故曰病在皮膚無常處者取之

鑱鍼於病所膚白勿取
 二者地地者土也人之所以應土者肉也故為之治
 員鍼 員鍼者取法於絮鍼筒其身而員其末其鋒
 如卵長一寸六分以寫肉分之氣令不傷肌肉則邪
 氣得竭故曰病在分肉間取以員鍼
 三者人也人之所以成生者血脉也故為之治
 鈹鍼 鈹鍼者取法於黍粟大其身而員其末如黍粟
 之兌長三寸五分令可以按脈勿陷以致其氣使邪
 獨出故曰病在脈少氣當補之以鈹鍼鍼於井管分
 俞
 四者時也時者人於四時八正之風客於經絡之中
 為病病者也故為之治
 鋒鍼 鋒鍼者取法於絮鍼

筒其身而鋒其末其刃三隅長一寸六分令可以寫
 熱出血發泄痼病故曰病在五藏固居者取以鋒鍼
 寫於井榮分俞取以四時也
 五者音也音者冬夏之分分於子午陰與陽別寒與
 熱爭兩氣相薄合為癰腫者故為之治
 鈹鍼 鈹鍼者取法於劍令末如劍鋒廣二分半長四寸可以取
 大膿出血故曰病為大膿血取以鈹鍼
 六者律也律者調陰陽四時合十二經脈虛邪客於
 經絡而為暴痺者也故為之治
 員利鍼 員利鍼者取法於鞞鍼且員且兌身中微大長一寸六分以取
 癰腫暴痺一曰尖如鞞微大其末反小其身令可深
 內也故曰痺氣暴發者取以員利鍼

七者星也星者人之七竅邪之所客於經舍於絡而為痛痺者也故為之治毫鍼 毫鍼者取法於毫毛長一寸六分令尖如蚊蚤喙靜以徐往微以久留正氣因之真邪俱往出鍼而養主以治痛痺在絡也故曰病痺氣補而去之者取之毫鍼
八者風也風者人之股肱八節也八正之虛風傷人內舍於骨解腰脊節膝之間為深痺者也故為之治長鍼 長鍼者取法於綦鍼長七寸其身薄而鋒其末令可以取深邪遠痺故曰病在中者取以長鍼
九者野也野者人之骨解虛風傷人內舍於骨解皮膚之間也淫邪流溢於身如風水之狀不能過於機關大節者也故為之治大鍼 大鍼者取法於鋒鍼

一一作其鋒微員長四寸以寫機關內外太氣之不能過關節者也故曰病水腫不能過關節者取以大鍼
凡刺之要官鍼最妙九鍼之宜各有所為長短大小各有所施不得其用病不能移疾淺鍼深內傷良內皮膚為癰疾深鍼淺病氣不寫反為大膿病小鍼大氣寫大甚病後必為害病大鍼小大氣不寫亦為後敗夫鍼之宜大者大寫小者不移以言其過請言其所施
凡刺有九以應九變 一曰諭刺諭刺者刺諸經榮俞藏俞也 二曰道刺道刺者病在上取之下刺府俞也 三曰經刺經刺者刺太經之結絡經分也 四曰絡刺絡刺者刺小絡之血脉也 五曰分刺分刺

者刺分肉之間也 六曰大瀉刺一作太瀉刺者刺太膿以鉞鍼也 七曰毛刺毛刺者刺浮痺於皮膚也 八曰巨刺巨刺者左取右右取左也 九曰焮刺焮刺者燿鍼取痺氣也 凡刺有十二節以應十二經 一曰偶刺偶刺者以手直心若背直痛所一刺前一刺後以刺心痺刺此者傍鍼之也 二曰報刺報刺者刺痛無常處上下行者直內拔鍼以左手隨病所按之乃出鍼復刺之也 三曰恢刺恢刺者直刺傍之舉之前後恢筋急以治筋痺也 四曰齊刺齊刺者直入一傍入二以治寒熱氣小深者或曰參刺參刺者治痺氣小深者也 五曰揚刺揚刺者正內一傍內四而浮之以治

寒熱之博大者也 六曰直鍼刺直鍼刺者引皮乃刺之以治寒氣之淺者也 七曰諭刺諭刺者直入直出稀發鍼而深之以治氣盛而熱者也 八曰短刺短刺者刺骨痺稍搖而深之致鍼骨所以上下摩骨也 九曰浮刺浮刺者傍入而浮之此治肌急而寒者也 十曰陰刺陰刺者左右率刺之此治寒厥中寒者取踝後少陰也 十一曰傍刺傍刺者直刺傍刺各一此治留痺久居者也 十二曰贊刺贊刺者直入直出數發鍼而淺之出血此治癰腫者也 脈之所居深不見者刺之微內鍼而又留之致其脉空脉氣之淺者勿刺按絕其脉刺之無令精出獨出其邪氣耳所謂三刺之則穀氣出者先淺刺絕皮以

出陽邪再刺則陰邪出者少益深絕皮致肌肉未入
 分肉之間後刺深之已入分肉之間則穀氣出矣故
 刺法曰始刺淺之以逐陽邪之氣後刺深之以致陰
 邪之氣最後刺極深之以下穀氣此之謂也此文解
道終始篇三刺及至穀邪之文也 故用鍼者不知年之所加氣之
 盛衰虛實之所起不可以為工矣

凡刺有五以應五藏 一曰半刺半刺者淺內而疾
 發鍼無鍼傷肉如拔髮一作毛狀以取皮氣此肺之應
 也 二曰豹文刺豹文刺者左右前後鍼之中脈為
 故以取經絡之血者此心之應也 三曰關刺關刺
 者直刺左右盡筋上以取筋痺慎無出血此肝之應
 也 四曰合谷刺或曰淵刺又曰音刺合谷刺者左

右鷄足鍼於分肉之間以取肌痺此脾之應也 五
 曰膺刺膺刺者直入直出深內之至骨以取骨痺此
 腎之應也

曰刺有五邪何謂五邪曰病有持癰者有大者有小
 者有熱者有寒者是謂五邪 凡刺癰邪用鈹鍼無
 迎龍易俗移性不得膿越道更行去其鄉不安處所
 乃散亡諸陰陽遇癰所者取之其命寫也 凡刺大
 邪用鋒鍼曰以少泄奪其有餘乃益虛標其道鍼其
 邪於肌肉視之無有乃自直道刺諸陽分肉之間
 凡刺小邪用員鍼曰以大補益其不足乃無害視其
 所在迎之界遠近盡至不得外侵而行之乃自貴作
 刺分肉之間 凡刺熱邪用鑱鍼越而滄出游不

歸乃無病為開道乎關門戶使邪得出病乃已凡
刺寒邪用毫鍼曰以溫徐往疾去致其神門戶已閉
氣不分虛實得調真氣存

繆刺第三

黃帝問曰何謂繆刺岐伯對曰夫邪之客於形也必
先舍於皮毛留而不去入舍於絡脉留而不去入舍
於經脉內連五藏散於腸胃陰陽俱感五藏乃傷此
乃邪之從皮毛而入極於五藏之次也如此則治其
經焉
今邪客於皮毛入舍於孫脉留而不去閉塞不通不
得入經溢於大絡而生奇病焉夫邪客大絡者左
注右右注左上下左右與經相干而布於四末其氣

無常處不及於經俞名曰繆刺曰以左取右以右
取左其與巨刺何以別之曰邪客於經也左盛則右
病右盛則左病亦有易且移者左痛沫已而右脉先
病如此者必巨刺之必中其經非絡脉也故絡病者
其痛與經脉繆處故曰繆刺巨刺者刺其經繆刺者刺其絡曰繆
刺取之何如曰邪客於足少陰之絡令人卒心痛暴
脹胸脇反滿無積者刺然谷之前出血如食頃而已
左取右右取左病新發者五日已
邪客於手少陰一作陽之絡令人喉痺舌卷口乾心煩
臂外廉痛手不及頭刺手中指當作小指次指爪甲上去
端如韭葉各一痛解壯者立已老者有頃已左取右
右取左此新病數日已

邪客於足厥陰之絡令人卒疝暴痛刺足大指爪甲上與肉交者各一疔男子立已女子有頃已左取右右取左
邪客於足太陽之絡令人頭項痛肩痛刺足小指爪甲上與肉交者各一疔立已不已刺外踝上三疔左取右右取左如食頃已
邪客於手陽明之絡令人氣滿胸中喘急而支肘胸中熱刺手大指次指爪甲上去端如韭葉各一疔左取右右取左如食頃已
邪客於臂掌之間不得屈伸其踝後先以指按之痛乃刺之以月死生為數月生一日一疔二百一疔十五日十五疔十六日十四疔

邪客於足陽蹻之脉令人目痛從內眥始刺外踝之下半寸所各二疔左取右右取左如行十里頃而已
人有所墮惡血留於內腹中脹滿不得前後先飲利藥此上傷厥陰之脉下傷少陰之絡刺足內踝之下然骨之前血脉出血刺跗上動脉不已刺三毛上各一疔見血立已左取右右取左善驚善悲不樂刺如右方
邪客於手陽明之絡令人耳聾時不聞音刺手大指次指爪甲上端如韭葉各一疔立聞不已刺中指爪甲上與肉交者立聞其不時聞者不可刺也耳中生風者亦刺之如此數右取左左取右凡痺行往來無常處者在分肉間痛而刺之以月生死為數用鍼者

隨氣盛衰以為痛數鍼過其日數則脫氣不及其日數則氣不寫左刺右右刺左病如故復刺之如法以月死生為數月生一日一痛二日二痛漸多之十五日十五痛十六日十四痛漸少之

邪客於足陽明之絡素問作經王水云以其脈左右交於面部故舉經脈之病以明

之類令人鼽衄上齒寒刺足中指素問註云刺爪甲大指次指

上與肉交者各一痛左取右右取左

邪客於足少陽之絡令人脇痛不得息欬而汗出刺

足小指素有小次指二字爪甲上與肉交者各一痛不得息立

已汗出立止欬者温衣飲食一日已左刺右右刺左

病立已不已復刺如法

邪客於足少陰之絡令人咽痛不可內食無故善怒

氣上走贛上刺足中央之絡各三痛凡六刺立已左

刺右右刺左

邪客於足太陰之絡令人腰痛引少腹控眇不可以

仰息刺其腰尻之解兩胛之上是腰俞以月死生

痛數發鍼立已左刺右右刺左

邪客於足太陽之絡令人拘攣背急引脇而痛內引

心而痛刺之從項始數脊椎俠脊疾按之應手而痛

刺入傍三痛立已

邪客於足少陽之絡令人留於樞中痛解不得氣作

可舉刺樞中以毫鍼寒則留鍼以月生死為痛數立

已諸經刺之所過者不病則繆刺之耳聾刺手陽明

不已刺其過脈出耳前者齒齲刺手陽明立已不已

刺其脉入齒中者立已

邪客於五藏之間其病也脉引而痛時來時止視其

病脉繆刺之於手足爪甲上視其脉出其血間日一

刺一刺不已五刺已繆傳引上齒齒唇寒素多一視

其手背脉血者去之刺足陽明中指爪甲上一痛手

大指次指爪甲上各一痛立已左取右右取左

腫不能內唾不能出唾者繆刺然骨之前出血立已

左取右右取左自噬腫至此二十九字素問王永註

邪客於手足少陰太陽陽一作足陽明之絡此五絡者

皆會於耳中上絡左角五絡俱竭令人身脉皆動而

形無知也其狀若尸或曰尸厥刺足大指內側爪甲

上去端如莖葉後刺足心後刺足中指爪甲上各一

痛後刺手大指內側爪甲上端如莖葉後刺手少陰

兌骨之端各一痛立已素問又云後刺不已以竹筒

吹其兩耳中剔其左角之髮方寸燔治飲以美酒一

杯不能飲者灌之立已

凡刺之數先視其經脉切而循之審其虛實而調之

不調者經刺之有痛而經不病者繆刺之目視其皮

部有血絡者盡取之此繆刺之數也

鍼道第四

夫鍼之要易陳而難入粗守形上守神神乎神客在

門未觀其病惡知其原刺之微在速遲粗守關上守

機機之不動不離其空空中之機清靜以微其來不

可逢其往不可追知機道者不可掛以髮不知機者

叩之不發知其往來要與之期粗之聞乎妙哉上獨
有之也往者為逆來者為順明知逆順正行無問迎
而奪之惡得無虛追而濟之惡得無實迎而隨之以
意和之鍼道畢矣 凡用鍼者虛則實之滿則泄之
苑陳則除之邪勝則虛之大要曰徐而疾則實疾而
徐則虛言其實與虛若有若無察後與先若存若亡
為虛為實若得若失虛實之妙 九鍼最妙補寫之
時以鍼為之 寫曰迎之迎之意必持而內之放而
出之排揚出鍼疾氣得泄按而引鍼是謂內溫血不
得散氣不得出 補曰隨之隨之意若忘之若行若
按如蚊蠱止如留如環去如絕絃令左屬右其氣故
止外門以閉中氣乃實必無留血急取誅之持鍼之

道堅者為實素問 正指直刺無鍼左右神在秋毫
屬意病者審視血脉刺之無殆方刺之時心在懸陽
及與兩衛一作神屬勿去知病存亡取血脉者在俞
橫居視之獨滿切之獨堅 夫氣之在脈也邪氣在
上濁氣在中清氣在下故鍼陷脈則邪氣出鍼中脈
則濁氣出鍼太深則邪反沉病益甚故曰皮肉筋脈
各有所處病各有所舍鍼各有所宜各不同形各以
任其所宜無實實虛虛損不足益有餘是為重病病
益甚取五脈者死取三脈者惟奪陰者厥奪陽者狂
鍼害畢矣 知其所苦屬有上下知其氣之所從得
其道布而逐之太素作希稍深而留之故能徐入之
太熱在上者推而下之從下上者引而去之視前

痛者常先取之 大寒在外留而補之入於中者從
 合氣之鍼所不為灸之所宜上氣不足推而揚之下
 氣不足積而從之陰陽皆虛火自當之厥而寒甚骨
 廉陷下寒過於膝下陵三車陰絡所過得之留止寒
 入於中推而行之經陷下者即火當之結絡堅緊火
 之所治不知其苦兩蹠之下男陽女陰良工所禁鍼
 論畢矣 凡刺虛者實之滿者泄之此皆衆工之所
 共知也若夫法天則地隨應而動和之若響隨之若
 影道無鬼神獨來獨往 凡刺之真必先治神五藏
 已定九候已明後乃存鍼衆脉所素作見衆凶所作
 弗聞外內相得無以形先可玩往來乃施於人虛實
 之要五虛勿近五實勿遠至其當發間不容瞬手動

若務鍼耀而勿靜意視義觀適之變是謂真真莫知
 其形見其烏烏見其稷稷從見其飛不知其誰伏如
 橫弩起若發機刺虛者須其實刺實者須其虛經氣
 已至慎守勿失深淺在志遠近若一如臨深淵手如
 握虎神無營於衆物

黃帝問曰願聞禁數岐伯對曰藏有要害不可不察
 肝生於左肺藏於右心部於表腎治於裏脾爲之使
 胃爲之市膈盲之上中有父母七節之傍中有志心
 素作順之有禍逆之有咎 寫必用方太素切而轉
 之其氣乃行疾入徐出邪氣乃出伸而迎之搖大其
 穴氣出乃疾 補必用員太素外引其皮令當其門
 左引其樞右推其膚微旋而徐推之必端以正安以

甲乙經 卷之五
靜堅心無解欲微以留氣下而疾出之推其皮蓋其
外門真氣乃存用鍼之要無忘養神 寫者以氣方
盛以月方滿以日方温以身方定以息方吸而內鍼
乃復候其方吸而轉鍼乃復候其方呼而徐引鍼補
者行也行者移也刺必中其榮復以吸排鍼也必知
形之肥瘦榮衛血氣之衰盛血氣者人之神不可不
謹養形乎形目瞑瞶捫其所痛素作問索之於經慧
然在前按之弗得不知其情故曰形乎神神耳不聞
目明心開而志光慧然獨覺口弗能言俱視獨見象
若昏昭然獨明若風吹雲故曰神三部九候爲之原
九鍼之論不必存 九刺之而氣不至無問其數刺
之而氣至乃去之勿復鍼鍼各有所宜各不同形各

任其所爲刺之要氣至而效效之信若風吹雲昭然
於天九刺之道畢矣 節之交凡三百六十五會知
其要者一言而終不知其要者流散無窮所言節者
神氣之所遊行出入也非皮肉筋骨也觀其色察其
目知其散復一其形聽其動靜知其邪正右主推之
左持而禦之氣至而去之九將用鍼必先視脉氣之
劇易乃可以治病五藏之氣已絕於內而用鍼者反
實其外是謂重竭重竭必死其死也靜治之者輒反
其氣取腋與膺五藏之氣已絕於外而用鍼者反實
其內是謂逆厥逆厥則必死其死也躁治之者反取
四末刺之害中而不去則精泄害中而去則致氣精
泄則病甚而惟致氣則生爲癰瘍 刺鍼必肅刺腫

搖鍼經刺勿搖此刺之道也 刺諸熱者如手探湯
刺寒清者如人不欲行刺虛者刺其去刺實者刺其
來刺上關者刺不能欠刺下關者欠不能致刺犢鼻
者屈不能伸刺內關者伸不能屈病高而內者取之
陰陵泉病高而外者取之陽陵泉陰有陽疾者取之
下陵三里正往無殆下氣乃止不下復始矣

鍼道終始第五

凡刺之道畢於終始明知終始五藏爲紀陰陽定矣
陰者主藏陽者主府陽受氣於四肢陰受氣於五藏
故寫者迎之補者隨之知迎知隨氣可令和和氣之
方必通陰陽五藏爲陰六府爲陽謹奉天道請言終
始 終始者經脈爲紀持其脈口人迎以知陰陽有

餘不足平與不平天道畢矣 所謂平人者不病也

不病者脈口人迎應四時也上下相應而俱往來

六經之脈不結動也本末相遇寒溫相守司形肉

血氣必相稱也是謂平人若少氣者脈口人迎俱少

而不稱尺寸如是者則陰陽俱不足補陽則陰

陰則陽脫如是者可將以甘藥不可飲以至劑如此

者弗灸不已者因而寫之則五藏氣壞矣 人迎一

盛病在足少陽一盛而躁在手少陽 人迎二盛病
在足太陽二盛而躁在手太陽 人迎三盛病在足
陽明三盛而躁在手陽明 人迎四盛且大且數名
曰溢陽溢陽爲外格 脈口一盛病在足厥陰一盛
而躁在手心主 脈口二盛病在足少陰二盛而躁

在手小陰 脉口三盛在足太陰三盛而躁在手太陰
 脉口四盛俱大且數名曰溢陰溢陰為內關不通者死不治
 人迎與太陰脉口俱盛四倍已上名曰關格關格者與之短期
 人迎一盛寫足少陽而補足厥陰二寫一補日一取之必切而驗之疎取之上氣和乃止
 人迎二盛寫足太陽而補足少陰二寫一補日一取之必切而驗之疎取之上氣和乃止
 人迎三盛寫足陽明而補足太陰二寫一補日一取之必切而驗之疎取之上氣和乃止
 人迎四盛寫足少陽而補足厥陰二寫一補日一取之必切而驗之疎取之上氣和乃止
 人迎五盛寫足太陽而補足少陰二寫一補日一取之必切而驗之疎取之上氣和乃止
 人迎六盛寫足陽明而補足太陰二寫一補日一取之必切而驗之疎取之上氣和乃止
 人迎七盛寫足少陽而補足厥陰二寫一補日一取之必切而驗之疎取之上氣和乃止
 人迎八盛寫足太陽而補足少陰二寫一補日一取之必切而驗之疎取之上氣和乃止
 人迎九盛寫足陽明而補足太陰二寫一補日一取之必切而驗之疎取之上氣和乃止
 人迎十盛寫足少陽而補足厥陰二寫一補日一取之必切而驗之疎取之上氣和乃止
 人迎十一盛寫足太陽而補足少陰二寫一補日一取之必切而驗之疎取之上氣和乃止
 人迎十二盛寫足陽明而補足太陰二寫一補日一取之必切而驗之疎取之上氣和乃止

乃止疎取之 脉口三盛寫足太陰而補足陽明二
 補一寫日二取之必切而驗之氣和乃止疎取之所
 以日二取之者太陰主胃大富於穀故可日二取之
 也 人迎脉口俱盛四倍已上靈樞作三倍名曰陰陽俱
 溢如是者不開則血脉閉塞氣無所行流淫於中三
 藏內傷如此者因而灸之則變易為他病矣 凡刺
 之道氣和乃止補陰寫陽音聲益彰耳自聰明反此
 者血氣不行 所謂氣至而有效者寫則脉虛虛者
 脉大如其故而不堅也大如故而益堅者適雖言故
 病未去也補則益實實者脉大如其故而益堅也大
 如故而不堅者適雖言快病未去也故補則實寫則
 虛病雖不隨鍼減病必衰去矣必先通十二經之所

生病而後可傳於終始故陰陽不相移虛實不相傾
取之其經 凡刺之屬三刺至穀氣邪辟妄合陰陽
移居逆順相反浮沉異處四時不相得稽留淫泆瀕
鍼而去故一刺陽邪出再刺陰邪出三刺則穀氣至
而止所謂穀氣至者已補而實已寫而虛故知穀氣
至也 邪氣獨去者陰與陽未能調而病知愈也故
曰補則實寫則虛病雖不隨鍼減病必衰去矣此文似解
前第三篇中
陽盛而陰虛先補其陰後寫其陽而和之陰盛而陽
虛先補其陽後寫其陰而和之三脈動於足大指之
間必審其虛實虛而寫之是謂重虛重虛病益甚
凡刺此者以指按之脈動而實且疾者則寫之虛而

徐者則補之反此者病益甚 三脈動一作於大指
者謂陽明在上厥陰在中少陰在下膺膈中膺背膈
中背肩髀虛者取之上重舌刺舌柱以鉞鍼也手屈
而不伸者其病在筋伸而不可屈者其病在骨在骨
守骨在筋守筋 補瀕一方實深取之稀按其痛以
極出其邪氣 一方虛淺刺之以養其脈疾按其痛
無使邪氣得入 邪氣之來也緊而疾穀氣之來也
徐而和脈實者深刺之以泄其氣脈虛者淺刺之使
精氣無得出以養其脈獨出其邪氣 刺諸痛者深
刺之諸痛者其脈皆實從腰以上者手太陰陽明主
之從腰以下者足太陰陽明主之病在下者高取之
病在上者下取之病在頭者取之足病在腰者取之

膈病生於頭者頭重生於手者臂重生於足者足重

治病者先刺其病所從生者也

春氣在毫毛夏氣在皮膚秋氣在分肉冬氣在筋骨

刺此病者各以其時為齊刺肥人者以秋冬為之齊

刺瘦人者以春夏為之齊刺之痛者陰也痛而以手

按之不得者亦陰也深刺之癢者陽也淺刺之病在

上者陽也在下者陰也病先起於陰者先治其陰而

後治其陽病先起於陽者先治其陽而後治其陰

病者邪氣入深刺此病者深內而又留之間日復刺

之必先調其左右去其血脉刺道畢矣

凡刺之法必察其形氣形氣未脫少氣而脈又躁躁

厥者疾一作疾字必為繆刺之散氣可收聚氣可布深居靜

處古神往來閉戶塞牖魂魄不散專意一神精氣之

分無聞人聲以收其精必一其神令志在鍼淺而

之微而浮之以移其神氣至乃休男女內外堅拒勿

出謹守勿內是謂得氣

鍼道自然逆順第六

前係逆順肥瘦文後係根結文

黃帝問曰願聞鍼道自然岐伯對曰用自然者臨深

決水不用功力而水可竭也循掘決衝不顧堅密而

經可通也此言氣之滑濇血之清濁行之逆順也

曰人之黑白肥瘦少長各有數乎曰年質壯大血氣

克盛皮膚堅固因加以邪刺此者深而留之此肥人

也廣肩腋項肉薄厚皮而黑色唇臨臨然者其血黑

以濁其氣濇以遲其貪於取子刺此者深而留之多

益其數。曰刺瘦人奈何曰瘦人者皮薄色少肉廉
廉然薄唇輕言其血清其氣滑易脫於氣易損於血
刺此者淺而疾之。曰刺常人奈何曰視其黑白各
為調之端正純厚者其血氣和調刺此者無失其常
數。曰刺壯士真骨者奈何曰刺壯士真骨堅肉緩
節驗驗一作然此人重則氣滯血濁刺此者深而留
之多益其數勁則氣滑血清刺此者淺而疾之也
曰刺嬰兒奈何曰嬰兒者其肉脆血少氣弱刺此者
以毫鍼淺刺而疾發鍼日再可也。曰臨深決水奈何
何曰血清氣濁疾寫之則氣竭矣。曰循掘決衝奈何
何曰血濁氣滯疾寫之則氣可通也。
曰逆順五體經絡之數此皆布衣匹夫之士也食血

者九墟作血身體食之君。膚肉粟弱血氣慄悍滑利刺
之豈可同乎曰夫膏粱菽藿之味何可同也氣滑則
出疾氣滯則出遲氣悍則鍼小而入淺氣滯則鍼大
而入深深則欲留淺則欲疾故刺布衣者深以留刺
王公大人者微以徐此皆因其氣之慄悍滑利者也
曰形氣之逆順奈何曰形氣不足病氣有餘是邪
勝也急寫之形氣有餘病氣不足急補之形氣不足
病氣不足此陰陽俱不足不可復刺之刺之則重不
足重不足則陰陽俱竭血氣皆盡五藏空虛筋骨髓
枯老者絕滅壯者不復矣形氣有餘病氣有餘者此
謂陰陽俱有餘也急寫其虛調其虛實故曰有餘者
寫之不足者補之此之謂也故曰刺不知逆順真邪

相薄實而補之則陰陽血氣皆溢腸胃克郭肺肝內
 脹陰陽相錯虛而為之則經脉空虚血氣枯竭腸胃
 懾辟皮膚薄者毛腠夭焦予之死期故曰用鍼之要
 在於知調調陰與陽精氣乃充合形與氣使神內藏
 故曰上土平氣中土亂經下土絕氣危生不可不慎
 也必察其五藏之變化五脉之相應經脉之虛實皮
 膚之柔脆而後取之也

鍼道外揣縱舍第七

黃帝問曰夫九鍼少則無內大則無外恍惚無窮流
 溢無極余知其合於天道人事四時之變也余願渾
 求為一可乎岐伯對曰夫唯道焉非道何可夫大小淺
 深離合為一乎哉故遠者可外揣內近者可內揣外

是謂陰陽之極天地之蓋 曰持鍼縱舍奈何曰必
 先明知十二經之本末皮膚之寒熱脉之盛衰
 其脉滑而盛者病日進虛而細者久以持大以清
 為痛痺陰陽如一者病難治察其本末上下有熱者
 病常在其熱已衰者其病亦去矣因持其尺察其肉
 之堅脆大小滑濇寒熱燥濕因視目之五色以知五
 藏而決死生視其血脉察其五色以知寒熱痺痛
 曰持鍼縱舍余未得其意也曰持鍼之道欲端以正
 安以靜先知虛實而行疾徐左手執骨右手循之無
 與肉暴寫欲端正補必閉膚轉鍼導氣邪氣不得淫
 洩真氣以居 曰扞皮開腠理奈何曰因其分肉左
 別其膚微內而徐端之適神不散邪氣得去也

鍼灸甲乙經卷之五

此經者乃內經之遺編也... 其法以針灸之理... 凡欲治病必先... 辨其經絡之所在... 然後施針灸之法... 此經之理甚深... 不可不察也... 凡欲治病必先... 辨其經絡之所在... 然後施針灸之法... 此經之理甚深... 不可不察也...



Kitasato Memorial Medical Library