

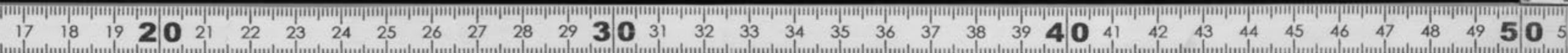
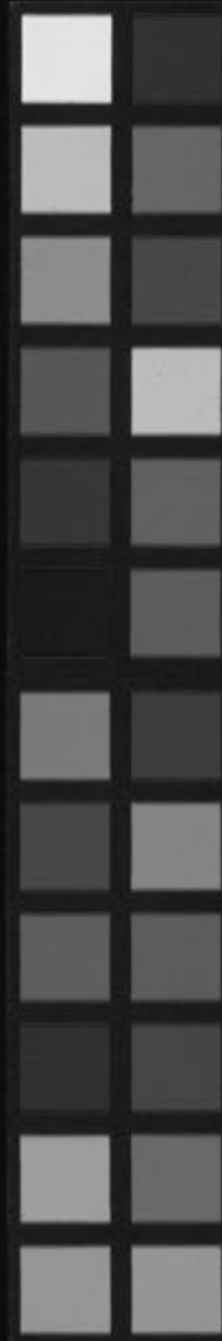
鍼灸甲乙經

六之七

✕
S 95

Kirasato Memorial Medical Library

シ-159



492.7
Sh-2
5

No
3606
105 95



富士川文庫

2752

鍼灸甲乙經目錄卷之六

八正八虛八風大論

逆順病本末方宜形志大論

五藏六府虛實大論

陰陽清濁順治逆亂大論

四時賊風邪氣大論

内外形診老壯肥瘦病且慧夜甚大論

陰陽大論

正邪襲内生夢大論

五味所宜五藏生病大論

五藏傳病大論

壽夭形診病候耐痛不耐痛大論

目錄卷之六

形氣盛衰大論

五藏論

五藏論

五藏論

五藏論

五藏論

五藏論

五藏論

五藏論

五藏論

五藏論

鍼灸甲乙經卷之六

鍼灸甲乙經卷之六

八正八虛八風大論第一

黃帝問曰歲之所以皆同病者何氣使然少師對曰此八症之候也候此者常以冬至之日風從南方來者名曰虛風賊傷人者也其以夜半至者萬民皆卧而不犯故其歲民少病其以晝至者萬民懈惰而皆中於邪風故民多病虛邪入客於骨而不發於外至其立春陽氣大發滕理開有因立春之日風從西方來萬民皆中虛風此兩邪相搏經氣結代故諸逢其風而遇其雨者名曰遇歲露焉因歲之和而少賊風者民少病而少死歲多賊風邪氣寒溫不和則民多病而死矣

甲乙經 卷之六
曰虛邪之風其所貴賤何如候之奈何曰正月朔日
風從西方來而大名曰白膏將國有殃人多死亡
正月朔日平旦西北風行民病多十有三也 正月
朔日中北風夏民多死者一作多病 正月朔日平旦
北風春民多死者 正月朔日夕時北風秋民多死
者 正月朔日天時和溫不風民無病太寒疾風民
多病 二月丑不風民多心腹病 三月戌不溫民
多寒熱病 四月巳不暑民多癩病 十月申不寒
民多暴死 諸所謂風者發屋拔樹揚沙石起毫毛
發滕理者也 風從其衝後來者名曰虛風賊傷人
者也主殺害必謹候虛風而謹避之避邪之道如避
矢石然後邪弗能害也

風從南方來名曰太弱風其傷人也內舍於心外左
於脉其氣主為熱
風從西南方來名曰謀風其傷人也內舍於脾外在
於肌肉其氣主為弱
風從西方來名曰剛風其傷人也內舍於肺外在於
皮膚其氣主為燥
風從西北方來名曰折風其傷人也內舍於小腸外
在於手太陽之脉脉絕則泄脉閉則結不通善暴死
風從北方來名曰大剛風其傷人也內舍於腎外在
於骨與肩背之脊筋其氣主為寒
風從東方來名曰凶風其傷人也內舍於大腸外
在於兩脅腋骨下及肢節

風從東方來名曰嬰兒風其傷人也內合於肝外在於筋紐其氣主為濕

風從東南方來名曰弱風其傷人也內合於胃外在於肌其氣主為體重

凡此八風者皆從其虛之鄉來乃能病人三虛相薄則為暴病卒死兩虛一實則為淋露寒熱犯其雨濕

之地則為痿故聖人避邪如避矢石其三虛偏中於邪風則為擊仆偏枯矣 曰四時八風之中入也因

有寒暑寒則皮膚急腠理閉暑則皮膚緩腠理開賊風邪氣因得以入乎將必須入正風邪乃能傷人乎

曰賊風邪氣之中入也不得以時然必因其開也其入深其內亟一作極也疾其病人也卒暴因其閉也其

入淺以留其病人也徐以遲 曰其有寒溫和適腠

理不開然有卒病者其故何也曰人雖平居其腠理開閉緩急固常有時也夫人與天地相參與日月相

應故月滿則海水西盛人血氣積肌肉克皮膚絨毛髮堅腠理却煙垢著當是之時雖遇賊風其入淺亦

不深到其月郭空則海水東盛人血氣虛其衛氣去形獨居肌肉減皮膚緩腠理開毛髮薄罔垢澤當是

之時遇賊風其入深其病人卒暴 曰人有卒然暴死者何邪使然曰得三虛者其死疾得三實者邪不

能傷也乘年之衰逢月之空失時之和人氣乏少因為賊風邪氣所傷是謂三虛故論不知三虛工反為粗若逢年之盛遇月之滿得時之和雖有賊風邪氣

不能傷也

逆順病本末方宜形志大論第二

黃帝問曰治民治身可得聞乎岐伯對曰治民與自治治彼與治此治小與治大治國與治家未有逆而能治者夫惟順而已矣故入國問其俗臨病人問所便曰便病奈何曰中熱消瘴則便寒寒中之屬則便熱胃中熱則消穀令人懸心善饑臍已上皮膚熱腸中熱則出黃如糜色臍已下皮寒胃中寒則填脹腸中寒則腸鳴飧泄胃中寒腸中熱則脹且泄胃中熱腸中寒則疾饑少腹痛脹曰胃欲寒飲腸欲熱飲兩者相逆治之奈何曰春夏先治其標後治其本秋冬先治其本後治其標曰便其相逆者奈何曰便其

者食飲衣服欲適寒溫寒無悽愴暑無出汗食飲者熱無灼灼寒無滄滄寒溫中適故氣搏持乃不致邪僻先病而後逆者治其本先逆而後病者治其本先寒而後生病者治其本先病而後生寒者治其本先熱而後生病者治其本先病而後生熱者治其本先病而後生中滿者治其標先病而後泄者治其本先泄而後生他病者治其本必先調之乃治其他病先病而後中滿者治其標先中滿而後煩心者治其本人有客氣同氣作同小大不利治其標小大便利治其本病發而有餘本而標之先治其本後治其標病發而不足標而本之先治其標後治其本謹察間甚而調之間者并行甚者獨行小大不利而後生他

病者治其本
東方濱海傍水其民食魚嗜鹹魚者使人熱中鹹者
勝血其民皆黑色踈理其病多壅腫其治宜砭石
西方水土剛強其民華食而脂肥故邪不能傷其形
體其病生於內其治宜毒藥
北方風寒冰冽其民樂野處而乳食藏寒生滿病其
治宜灸焫
南方其地下水土弱霧露之所聚也其民嗜酸而食
臊故緻理而赤色其病癰痺其治宜微鍼
中央其地平以濕天地所生物者衆其民食雜而不
勞故其病多痿厥寒熱其治宜導引按蹻故聖人雜
合以治各得其宜

形樂志苦病生於脉治之以灸刺形苦志樂病生於
筋治之以針引形樂志樂病生於肉治之以鍼石形
苦志苦病生於咽喝困作治之以甘藥形數驚恐經
絡不通病生於不仁治之以按摩醪醴是謂五行故
志曰刺陽明出血氣刺太陽出血惡氣刺少陽出血
惡血刺太陰出氣惡血刺少陰出血惡血刺厥陰出
血惡氣

五藏六府虛實大論第三

黃帝問曰刺法言有餘瀉之不足補之何謂也岐伯
對曰神有有餘有不足氣有有餘有不足血有有餘
有不足形有有餘有不足志有有餘有不足心藏神
肺藏氣肝藏血脾藏肉腎藏志志意通達內連骨髓

而成形五藏之道皆出於經渠以行血氣血氣不和
百病乃變化而生故守經渠焉
神有餘則笑不休不足則憂素問作悲王冰血氣未
并五藏安定邪客於形悽厥素問作起於毫毛未入
於經絡故命曰神之微神有餘則寫其小絡之血出
血勿之深斥無中其大經神氣乃平神不足者視其
虛絡切而致之刺而和之無出其血無泄其氣以通
其經神氣乃平曰刺微柰何曰按摩勿釋著鍼勿斥
移氣於足素問作神氣乃得復
氣有餘則喘欬上氣不足則息利少氣血氣未并五
藏安定皮膚微病命曰白氣微泄有餘則寫其經渠
無傷其經無出其血無泄其氣不足則補其經渠無

出其氣曰刺微柰何曰按摩勿釋出鍼視之曰故將
深之適人必革精氣自伏邪氣亂散無所休息氣泄
滕理真氣乃相得
血有餘則怒不足則慧素問血氣未并五藏安定
絡外溢則絡有留血有餘則刺其盛經出其血不
則視其虛內鍼其脉中久留之血至素問作脉大疾
出其鍼無令血泄曰刺留柰何曰視其血絡刺出其
血無令惡血得入於經以成其病
形有餘則腹脹溼漉不利不足則四肢不用血氣未
并五藏安定肌肉蠕溢一作動名曰微風有餘則寫其
陽經不足則補其陽絡曰刺微柰何曰取分肉間無
中其經無傷其絡衛氣得復邪氣乃索

志有餘則腹脹飧泄不足則厥血氣未并五藏安定
骨節有傷有餘則寫然筋血者出其血不足則補其
復瀦曰刺未并柰何曰即取之無中其經以去其邪
乃能立虛

曰虛實之形不知其何以生曰血氣已并陰陽相傾
氣亂於衛血逆於經血氣離居一實一虛血并於陰
氣并於陽故為驚狂血并於陽氣并於陰乃為臧中
血并於上氣并於下心煩悶善怒血并於下氣并於
上亂而喜忘善忘素作曰血并於陰氣并於陽如是血
氣離居何者為實何者為虛曰血氣者喜溫而惡寒
寒則泣不流溫則消而去之是故氣之所并為血虛
血之所並為氣虛曰人之所有者血與氣耳乃言

血并為虛氣并為虛是無實乎曰有者為實無者為
虛故氣并則無血血并則無氣今血與氣相失故為
虛焉絡之與孫脉俱注輸一作於經血與氣并則為實
焉血之與氣并走於上則為大厥厥則暴死氣復反
則生不反則死曰實者何道從來虛者何道從去
曰夫陰與陽皆有輸會陽注於陰陰滿之外陰陽糾
音平素作巡平均平以克其形九候若一名曰平人夫邪之所
生或生於陽或生於陰其生於陽者得之風雨寒暑
其生於陰者得之飲食起居陰陽喜怒曰風雨之
傷人柰何曰風雨之傷人也先客於皮膚傳入於孫
脉孫脉滿則傳入於絡脉絡脉滿乃注於大經脉血
氣與邪氣并客於分腠之間其脉堅大故曰實實者

外堅克滿不可按按之則痛。曰寒濕之傷人奈何。曰寒濕之中入也。皮膚收素問作不收肌肉堅緊管血滯衛氣去故曰虛。虛者攝碎氣不足血滯按之則氣足溫之故快然而不痛。

曰陰之生實奈何。曰喜怒不節則陰氣上逆上逆則下虛下虛則陽氣走之故曰實。曰陰之生虛奈何。曰喜則氣下悲則氣消消則脉空虚因寒飲食寒氣動藏一作重則血泣氣去故曰虛。曰陽虛則外寒陰虛則內熱陽盛則外熱陰盛則內寒不知所由然曰

陽受氣於上焦以溫皮膚分肉之間今寒氣在外則上焦不通不通則寒獨留於外故寒慄有所勞倦形氣衰少穀氣不盛上焦不行下焦素問作下脫不通胃氣

熱熏胸中故內熱上焦不通利皮膚緻密腠理閉塞素問下有不通衛氣不得泄越故外熱厥氣上逆寒氣積於胸中而不寫不寫則溫氣去寒獨留則血凝泣凝則腠理不通其脈盛大以瀦故中寒。

曰陰與陽并血氣已并病形已成刺之奈何。曰刺此者取之經渠取血於營取氣於衛用形哉。因四時多少高下。曰血氣已并病形已成陰陽相傾補寫奈何。曰寫實者氣盛乃內鍼鍼與氣俱內以開其門如利其戶鍼與氣俱出精氣不傷邪氣乃下外門不閉以出其疾搖大其道如利其路是謂太寫必切而出太氣乃屈。曰補虛奈何。曰持鍼勿置以定其意候呼內鍼氣出鍼入鍼空四塞精無從去方實而疾出

鍼氣入鍼出熱不得還閉塞其門邪氣布散精氣乃得存動後時素問作動近氣不失遠氣乃來是謂追之曰虛實有生於五藏五脉耳夫十二經脉者皆絡三百六十五節節有病必被經脉經脉之病者皆有虛實何以合之乎曰五藏與六府為表裏經絡肢節各生虛實視其病所居隨而調之病在脉調之血病在血調之絡病在氣調諸衛病在肉調之分肉病在筋調之筋病在骨調之骨燔鍼劫刺其下及與急者病在骨燔鍼藥熨病不知所痛兩躄為上身形有痛九候莫病則繆刺之病在於左而右脈病者則巨刺之必謹察其九候鍼道畢矣

陰陽清濁順治逆亂大論第四

黃帝問曰經脉十二者別為五行分為四時何失而亂何得而治岐伯對曰五行有序四時有分相順而治相逆而亂曰何謂相順而治曰經脉十二以應十二月十二月者分為四時四時者春夏秋冬其氣各異營衛相隨陰陽相合清濁不相干如是則順而治矣曰何謂相逆而亂曰清氣在陰濁氣在陽營氣順脉衛氣逆行清濁相干亂於胸中是謂太惋故氣亂於心則煩心密然俛首靜伏亂於肺則俛仰喘喝按手以呼亂於腸胃則為霍亂亂於臂脛則為四厥亂於頭則為厥逆頭痛頭重眩仆氣在心者取之手少陰心主之俞氣在於肺者取之手太陰榮

足少陰俞。氣在於腸胃者，取之手足太陰陽明不
下者，取之三里。氣在於頭者，取之天柱太杼，不知
取足，靈樞。太陽之榮俞。氣在臂足者，先去血脉，後
取其陽明少陽之榮俞。徐入徐出，是謂之導氣補
寫無形，是謂之同精，是非有餘不足也。亂氣之相逆
也。

四時賊風邪氣大論第五

黃帝問曰：有人於此，並行並立，其年之長少等也，衣
之厚薄均也，卒然遇烈風疾雨，或病或不病，或皆死
其故何也？岐伯對曰：春溫風，夏陽風，秋涼風，冬寒風。
凡此四時之風者，其所病各不同形。黃色薄皮弱肉
者，不勝春之虛風；白色薄皮弱肉者，不勝夏之虛風；

青色薄皮弱肉者，不勝秋之虛風；赤色薄皮弱肉者，
不勝冬之虛風。曰：黑色不病乎？曰：黑色而皮厚肉
堅固，不能傷於四時之風。其皮薄而肉不堅，色不一
者，長夏至而有虛風者，病矣；其皮厚而肌肉堅者，長
夏至而有虛風者，不病矣。其皮厚而肌肉堅者，必重
感於寒，內外皆然，乃病也。曰：賊風邪氣之傷人也，
令人病焉。今有不離屏蔽，不出室穴之中，卒然而病
者，其故何也？曰：此皆嘗有所傷於濕氣，藏於血脉之
中外肉之間，久而不去，若有所墜墮，惡血在內而
不去，卒然喜怒不節，飲食不適，寒溫不時，滕理閉不
通，素下有其，而適遇風寒，則血氣凝結，與故邪相襲，
則為寒痺。其有熱則汗出，汗出則受風，雖不遇賊風

邪氣必有因加而發矣。曰夫子之所言皆病人所
 自知也。其無遇邪風又無怵惕之志卒然而病其故
 何也。唯有因鬼神之事乎。曰此亦有故邪留而未發
 也。因而志有所惡及有所慕血氣內亂兩氣相薄其
 所從來者微視之不見聽之不聞故似鬼神。曰其
 有祝由而已者其故何也。曰先巫者因知百病之勝
 先知百病之所從者可祝由而已也。

内外形診老壯肥瘦病且慧夜甚太論第

六

黃帝問曰人之生也有剛有柔有弱有強有短有長
 有陰有陽願聞其方。岐伯對曰陰中有陽陽中有陰
 寒知陰陽刺之有方得病所始刺之有理謹度病端

與時相應內合於五藏六府外合於筋骨皮膚是故
 內有陰陽外有陰陽在內者五藏為陰六府為陽在
 外者筋骨為陰皮膚為陽故曰病在陰之陰者刺陰
 之榮俞病在陽之陽者刺陽之合病在陽之陰者刺
 陰之經病在陰之陽者刺陽之絡病在陽者名曰風
 病在陰者名曰痺陰陽俱病名曰風痺病有形而不
 痛者陽之類無形而痛者陰之類無形而痛者其陽
 完九墟完作而陰傷急治其陽無攻其陰九墟作急
 攻其九墟作急有九墟作急形而不痛者其陰完而陽傷急治其陰無攻
 其陽九墟作急無攻其陰九墟作急陰陽俱動乍有乍無加以煩心
 名曰陰勝其陽此謂不表不裏其形不久也。曰形
 氣病之先後内外之應柰何曰風寒傷形憂恐忿怒

傷氣氣傷藏乃病藏寒傷形乃應形風傷筋脉筋脉
乃應此形氣內外之相應也 曰刺之柰何曰病九
日者三刺而已病一月者十刺而已多少遠近以此
衰之久痺不去身者視其血絡盡去其血 曰外內
之病難易之治柰何曰形先病而未入藏者刺之其
其日藏先病而形乃應者刺之倍其日此外內難易
之應也

曰何以知其皮肉血氣筋骨之病也曰色起兩眉間
薄澤者病在皮唇色青黃赤白黑者病在肌肉管氣
濡然者病在血氣千金方目色青黃赤白黑者病在
筋耳焦枯受塵垢者病在骨 曰形病何如取之柰
何曰皮有部肉有程氣血有俞千金翼下骨有屬皮

之部俞在於四末肉之柱在臂胛諸陽肉分間與足
少陰分間氣血之俞在於諸絡脉氣血留居則盛而
起筋部無陰無陽無左無右候病所在骨之屬者骨
空之所以受液而溢腦髓者也 曰取之柰何曰夫
病之變化浮沉淺深不可勝窮各在其處病間者淺
之甚者深之間者少之甚者衆之隨變而調氣故曰
上土也 曰人之肥瘦小大寒溫有老壯少小之別
柰何曰人年五十已上為老三十已上為壯十八已
上為少六歲已上為小 曰何以度其肥瘦曰人有
脂有膏有肉曰別此柰何曰腠肉堅皮滿者脂腠肉
不堅皮緩者膏皮肉不相離者肉 曰身之寒溫何
如曰膏者其肉淖而粗理者身寒細理者身熱脂者

其肉堅細理者和靈作粗理者寒少肉者寒溫曰其肥瘦大小柰何曰膏者多氣而皮縱緩故能縱腹垂腴肉者身體容大脂者其身收小曰三者之氣血多少何如曰膏者多氣多氣者熱熱者耐寒也肉者多血多血者則形克形克者則平也脂者其血清氣滑少故不能大此別於衆人也曰衆人如何曰衆人之皮肉脂膏不能相加也血與氣不能相多也故其形不小不大各自稱其身名曰衆人曰治之柰何曰必先別其五形血之多少氣之清濁而後調之治無失常經是故膏人者縱腹垂腴肉人者上下容大脂人者雖脂不能大曰病者多以且慧晝安夕加夜甚者何也曰春生夏長秋收冬藏是氣之常

也人亦應之以一日一夜分爲四時之氣朝爲春日中爲夏日入爲秋夜爲冬朝則人氣始生病氣衰故曰慧日中則人氣長長則勝邪故安夕則人氣始衰邪氣始生故加夜半人氣入藏邪氣獨居於身故其曰其時有反者何也曰是不應四時之氣藏獨主其病者是必以藏氣之所不勝時者甚以其所勝時者起也曰治之柰何曰順天之時而病可與期順者爲工逆者爲粗也

陰陽大論第七

陰靜陽躁陽生陰長陽殺陰藏陽化氣陰成形寒極生熱熱極生寒寒氣生濁熱氣生清清氣在下則生飧泄濁氣在上則生臌脹此陰陽反作病之逆順也

故清陽為天濁陰為地地氣上為雲天氣下為雨雨
出地氣雲出天氣故清陽出上竅濁陰出下竅清陽
發滕理濁陰走五藏清陽實四肢濁陰歸六府水為
陰火為陽陽為氣陰為味味歸形形歸氣氣歸精精
歸化精食氣形食味化生精氣生形味傷形氣傷精
精化為氣氣傷於味陰味出下竅陽氣出上竅味厚
者為陰薄為陰之陽氣厚者為陽薄為陽之陰味厚
則泄薄則通氣薄則發泄厚則發熱壯火之氣衰少
火之氣壯壯火食氣氣食少火壯火散氣少火生氣
氣味辛甘發散為陽酸苦涌泄為陰陰勝則陽病陽
勝則陰病陰病則熱陽病則寒素問作陽勝則熱陰勝則寒重寒
則熱重熱則寒寒傷形熱傷氣氣傷痛形傷腫故先

痛而後腫者氣傷形也先腫而後痛者形傷氣也風
勝則動熱勝則腫燥勝則乾寒勝則浮濕勝則濡泄
天有四時五行以生長收藏以生寒暑燥濕風人有
人有五藏化為五氣以生喜怒悲憂恐故喜怒傷氣
寒暑傷形暴怒傷陰暴喜傷陽厥氣上行滿脈去形
故曰喜怒不節寒暑過度生乃不固重陰必陽重陽
必陰此陰陽之變也夫陰在內陽之守也陽在外
陰之使也陽勝則身熱滕理閉喘息籠為之後悶問
作晚汗不出而熱齒乾以煩悶腹脹死耐冬不耐夏
陰勝則身寒汗出身常清數慄而寒寒則厥厥則腹
滿死耐夏不耐冬此陰陽更勝之變病之形能也
曰調此二者奈何曰能知七損八益則二者可調也

不知用此則早衰矣。清陽上天濁陰歸地天氣通於肺地氣通於咽風氣通於肝雷氣通於心穀氣通於脾雨氣通於腎六經爲川腸胃爲海九竅爲水注之氣暴風象雷逆氣象陽故治不法天之紀不用地之理則灾害至矣。邪風之至疾如風雨故善治者治皮毛其次治肌膚其次治筋脉其次治六府其次治五藏治五藏者半生半死矣。故天之邪氣感則害五藏水穀之寒熱感則害六府地之濕氣感則害皮肉筋脉故善用鍼者從陰引陽從陽引陰以右治左以左治右以我知彼以表知裏以觀過與不及之理見微則過用之不殆善診者察色按脈先別陰陽來清濁而知部分視喘息聽聲音而知病所苦觀權

衡視規矩而知病所生按尺寸觀浮沉滑澀而知病所生以治則無過以診則無失矣故曰病之始起刺而已其盛也可待衰而已故因其輕而揚之因其重而減之因其衰而彰之形不足者溫之以氣精不足者補之以味其高者因而越之其下者引而竭之中滿者瀉之於內其有形者瀉形以爲汗其在皮者汗而發之其慄悍者按而收之其實者散而瀉之審其陰陽以別柔剛陽病治陰陰病治陽定其血氣各守其鄉血實宜決之氣實宜掣之引之陽從右陰從左素問作陽從左陰從右老從上少從下是以春夏歸陽爲生歸秋冬爲死反之則歸秋冬爲生是以氣之多少逆順皆爲厥有餘者厥也一上一下寒厥到膝少者秋

冬死者秋冬生氣上不下頭痛癩疾求陽不得求
之於陰素問作求五部隔無徵若居曠野若伏空室
綿綿乎屬不滿目

春三月之病在理已盡草與枌葉皆殺春陰陽皆絕
期在孟春 冬三月之病病合陽者至春正月脉有
死徵皆歸於春素問作始春 春三月之病曰陽殺陰陽
皆絕期在草乾 夏三月之病至陰不過十日陰陽
交期在濕水 秋三月之病三陽俱起不治自也陰
陽交合者立不能坐坐不能起三陽獨至期在石水
二陰獨至期在盛水

正邪襲内生夢大論第八

黃帝問曰淫邪淫衍奈何岐伯對曰正邪從外襲內

未有定舍反淫於藏不得定處與榮衛俱行而與魂
魄飛揚使人卧不得安而喜夢凡氣淫於府則夢有
餘於外不定於內氣淫於藏則夢有餘於內不定於
外 曰有餘不定有形乎曰陰盛則夢涉大水而恐
懼陽盛則夢大火而燔煇陰陽俱盛則夢相殺毀傷
上盛則夢飛下盛則夢墮甚飽則夢予甚饑則夢取
肝氣盛則夢怒肺氣盛則夢哭泣恐懼飛揚心氣盛
則夢喜笑及恐怖脾氣盛則夢歌樂體重手足不舉
腎氣盛則夢腰脊兩解而不屬凡此十一盛者至而
寫之立已 厥氣客於心則夢見丘山煙火 客於
肺則夢飛揚見金鐵之器及奇物 客於肝則夢見
山林樹木 客於脾則夢見丘陵大澤壞屋風雨

客於腎則夢臨淵沒居水中 客於膀胱則夢遊行
客於胃則夢飲食 客於大腸則夢見田野 客
於小腸則夢見聚邑行街一作衝衢 客於膽則夢見關
訟自刎 客於陰器則夢接內 客於項則夢斬首
客於肱則夢行走不能前及居深地窳苑中 客
於股肱則夢禮節拜跪 客於胞腫則夢溲便利
凡此十五不足者至而補之立已

五味所宜五藏生病大論第九

黃帝問曰穀氣有五味其入藏分別奈何岐伯對曰
胃者五藏六府之海皆入於胃五藏六府皆稟於胃
五味各走其所喜 故穀味酸先走肝九卷又曰酸
入胃其氣瀟一作瀟不能出入不出則留於胃中胃

中和溫則下注於膀胱之胞膀胱之胞薄以與得酸
則縮綣約而不通水道不行故癰陰者積筋之所終
聚也故酸入胃而走於筋素問曰酸走筋筋病無多
食酸其義相順又曰肝欲辛多食酸則肉胝膠而唇
揭謂木勝土也木辛與九卷義錯素問肝欲辛作欲酸
苦先走心九卷又曰苦入胃五穀之氣皆不能勝苦
苦入下脘下脘者三焦之路皆閉而不通故氣變嘔
也齒者骨之所絡也故苦入胃而走骨入而復出必
驚疏是知其走骨也水火既濟骨氣通於心素問曰
苦走骨骨病無多食苦其義相順又曰心欲酸食苦
則皮槁而毛拔謂火勝金也火酸與九卷義錯
甘先走脾九卷又曰甘入脾其氣弱少不能上至上

焦而與穀俱留於胃中甘者令人柔潤也胃柔則緩
緩則蟲動蟲動則令人心悶其氣通於皮故曰甘走
皮皮者肉之餘蓋皮雖屬肺與肉連體故甘潤肌肉
并皮也素問曰甘走肉肉病無多食甘其義相順又
曰多食甘則骨痛而髮落謂土勝水也不錯與九卷
辛先走肺九卷又曰辛入胃其氣走於上焦上焦者
受諸氣而營諸陽者也薑韭之氣熏至營衛營衛不
時受之久開於心下故洞爛一作心辛者與氣俱行故
辛入胃則與汗俱出矣千金云辛入胃而走素問曰
辛走氣氣病無多食辛其義相順又曰肺欲苦多食
辛則筋急而爪枯謂金勝木也肺欲苦與九卷義錯
鹹先走腎九卷又曰鹹入胃其氣上走中焦在少陰

脈脈者血之所走也血與鹹相得則血淡一作凝
淡則胃中竭竭則咽路焦故舌乾而善渴血脉者
焦之道故鹹入而走血矣腎合三焦血脈雖屬肝心
而為中焦之道故鹹入而走血矣素問曰鹹走血血
病無多食鹹其義相順又曰多食鹹則脈淡泣而變
色謂水勝火也雖俱言血脈其義不同穀氣營衛俱行津液已
行營衛大通乃糟粕以次傳下曰營衛俱行奈何
曰穀始入於胃其精微者先出於胃之兩焦以溉五
藏別出兩焦行於營衛之道其大氣之搏而不行者
積於胸中名曰氣海出於肺循於喉嚨故呼吸則出吸
則入天地之精氣其大數常出三而入一故穀不入
半日則氣衰一日則氣少矣曰穀之五味可得聞

乎曰五穀粳米甘麻素問作小豆酸大豆鹹小麥苦黃黍
 辛五果棗甘李酸栗鹹杏苦桃辛五畜牛肉甘犬肉
 酸豕肉鹹羊肉苦雞肉辛五菜葵甘韭酸藿鹹薤苦
 葱辛五色黃宜甘青宜酸黑宜鹹赤宜苦白宜辛
 脾病者宜食粳米牛肉棗葵甘者入脾用之 心病
 者宜食麥羊肉杏薤苦者入心用之 腎病者宜食
 大豆豕肉栗藿鹹者入腎用之 肺病者宜食黍雞
 肉桃葱辛者入肺用之 肝病者宜食麻犬肉李韭
 酸者入肝用之 肝病禁辛 心病禁鹹 脾病禁
 酸 肺病禁苦 腎病禁甘
 肝足厥陰少陽主治肝苦急食甘以緩之 心手少
 陰太陽主治心苦緩食鹹以收之 脾足太陰陽明

主治脾苦濕急食苦以燥之 肺手太陰陽明主治
 肺苦氣上逆急食苦以瀟之 腎足少陰太陽主治
 腎苦燥急食辛以潤之開腠理致津液通氣墜也
 毒藥攻邪五穀為養五果為助五畜為益五菜為充
 氣味合而服之以補精益氣此五味者各有所利辛
 散酸收甘緩苦堅鹹奠
 肝病者兩脇下痛引少腹令人善怒虛則目眩眩無
 所見耳無所聞善恐如人將捕之取其經厥陰與少
 陽血者氣逆則頭痛耳聾不聰頰腫取血者 又曰
 狗蒙招尤目瞑耳聾下實上虛過在足少陽厥陰甚
 則入肝
 心病者胸中痛脇支滿兩胛下痛膺背肩甲間痛兩

擘內痛虛則胸腹大腸下與腰相引而瀉取其經少

陰太陽血者素問云舌下血者其變病刺郄中血者 又曰

胸中痛支滿腰脊相引而痛過在手少陰太陽素問云心

脾病者身重善饑肌肉萎足不收行善痠瘲脚下痛

虛則腹脹腸鳴飧泄食不化取其經太陰陽明少陰

血者 又曰腹滿腹脹支滿胛脇下厥上胃過在足

太陰陽明 肝病者喘逆咳氣肩背痛汗出尻陰股膝攣解膈臑

足皆痛虛則少氣不能報息耳聾喉嚨乾取其經手

太陰足太陽外厥陰內少陰血者 又曰欬嗽上氣

病素問作厥在胸中過在手陽明太陰

腎病者腹大脛腫痛欬喘身重寢汗出憎風虛則胸

中痛大腸小腸素問作大腹小腹痛清厥意不樂取其經少陰

太陽血者 又曰頭痛癩疾下實上虛過在足少陰

太陽甚則入腎

五藏傳病大論第十

病在肝愈於夏夏不愈甚於秋秋不死持於冬起於

春 病在肝愈於丙丁丙丁不愈加於庚辛庚辛不

加素問作不持於壬癸起於甲乙素問作病在肝

平旦慧下晡甚夜半靜 病在心愈於長夏長夏不愈甚於冬冬不死持於春

起於夏 病在心愈於戊己戊己不愈加於壬癸壬

癸不加持於甲乙起於丙丁禁衣溫食熱 病在心

日中慧夜半甚平旦靜

病在脾愈於秋秋不愈甚於春春不死持於夏起於

長夏病在脾愈於庚辛庚辛不愈加於甲乙甲乙

不加持於丙丁起於戊巳禁溫衣濕地素問云禁溫衣飽食濕地

病在脾日晡慧平旦甚素問出下晡靜

病在肺愈於冬冬不愈甚於夏夏不死持於長夏起

於秋病在肺愈於壬癸壬癸不愈加於丙丁丙丁

不加持於戊巳起於庚辛禁寒衣冷飲食病在肺

下晡慧日中甚夜半靜

病在腎愈於春春不愈甚於長夏長夏不死持於秋

起於冬病在腎愈於甲乙甲乙不愈加於戊巳戊

巳不死持於庚辛起於壬癸禁犯焯煖無食熱無

素問作犯焯煖病在腎夜半慧日乘四季甚下

晡靜

邪氣之客於身也以勝相加至其所生而愈至其所

不勝而甚至其所生而持自得其位而起

腎移寒於脾癰腫少氣脾移寒於肝癰腫筋攣

肝移寒於心狂易中心移寒於肺為肺消肺消者

飲一溲二死不治肺移寒於腎為溺水漏水者按

其腹不堅水氣客於大腸疾行腸鳴濯濯如囊裏漿

治主肺者素問作水

脾移熱於肝則為驚衄肝移熱於心則死心移

熱於肺傳為膈消肺移熱於腎傳為柔痿腎移

熱於脾傳為虛腸辟死不可治胞移熱於膀胱則

癆溺血 膀胱移熱於小腸 腸不使上為口糜
小腸移熱於大腸為虛痾為沉 大腸移熱於胃善
食而洩名曰食飭又胃移熱於膽亦名食飭 膽移
熱於腦則辛頰鼻淵者濁涕下不止也傳為衄
痰噴自故得之厥也
五藏受氣於其所生傳之於其所勝氣舍於其所生
死於其所不勝病之阻死必先傳其所行至不勝乃
死此言氣之逆行也故死
肝受氣於心傳之於脾氣舍於腎至肺而死 心受
氣於脾傳之於肺氣舍於肝至腎而死 脾受氣於
肺傳之於腎氣舍於心至肝而死 肺受氣於腎傳
之於肝氣舍於脾至心而死 腎受氣於肝傳之於

心氣舍於肺至脾而死此皆逆死也一日一夜五分
之此所以占死者之早暮也
黃帝問曰余受九鍼於夫子而私覽於諸方或有導
引行氣按摩灸熨刺藥飲藥一者可獨守耶將盡行
之乎岐伯對曰諸人者衆人之方也非一人之所盡
行也 曰此乃所謂守一勿失萬物畢者也余已聞
陰陽之要虛實之理傾移之過可治之屬願聞病之
變化淫傳絕敗而不可治者可得聞乎 曰要乎哉
問道昭乎其如且醒寤乎其如夜瞑能被而服之神
與俱成畢將服之神自得之生神之理可著于竹帛
不可傳之于子孫也 曰何謂且醒曰明於陰陽如
惑之解如醉之醒 曰何謂夜瞑口瘡乎其無聲漠

平其無形折毛發理正氣橫傾淫邪洋衍血脈傳雷
太氣入藏腹痛下淫可以致死不可以致生曰木
氣入藏柰何曰病先發於心痛一日之肺而欬三
日之肝肋支滿五日之脾閉塞不通身體重三日不
已死冬夜半夏日中病先發於肺喘咳三日之肝
脇支滿一日之脾而身體痛五日之胃而脹十日不
已死冬日入夏日出病先發於肝頭痛目眩肋多
滿一日之脾而身體痛五日之胃而腹脹三日之腎
腰脊少腹痛筋痠三日不已死冬日中素問作夏早
食病先發於脾身痛體重一日之胃而脹二日之
腎少腹腰脊痛筋痠三日之膀胱背脊筋痛小便閉
十日不已死冬人定夏晏食病先發於胃脹滿五

日之腎少腹腰脊痛筋痠三日之膀胱背脊筋痛小
便閉五日而上之心身重六日不已死冬夜半夏日
眊病先發於腎少腹腰脊痛筋痠三日之膀胱背
脊筋痛小便閉三日而上之心心脹三日之小腸兩
脇支痛三日不已死冬太晨夏晏晡按靈樞素問云
腸此云三日而上之心乃皇病先發於膀胱小便
甫土安合二書為此篇文也閉五日之腎少腹腰脊痛筋痠一日之小腸而腸
脹二日之脾而身體痛二日不已死冬雞鳴夏下晡
諸病以次相傳如是者皆有死期不可刺也

壽夭形診病候耐痛不耐痛大論第十一
黃帝問曰形有緩急氣有盛衰骨有大小肉有堅脆
皮有厚薄其以立壽夭柰何伯高對曰形與氣相任

則壽不相任則天皮與肉相裹則壽不相裹則天血
氣經絡勝形則壽不勝形則天 曰何謂形緩急曰
形克而皮膚緩者則壽形克而皮膚急者則天形克
而脉堅大者順也形克而脉小以弱者氣衰也衰則
危矣形克而顛不起者腎小也小則天矣形克而大
肉脞堅而有分者肉堅堅則壽矣形克而大皮肉無
分理不堅者肉脆脆則天矣此天之生命所以立形
定氣而視壽夭者也必明於此以立形定氣而後可
以臨病人決死生也 曰形氣之相勝以立壽夭柰
何曰平人而氣勝形者壽病而形肉脫氣勝形者死
形勝氣者危也 凡五藏者中之府中盛藏滿氣勝
傷恐者聲如從室中言是中氣之濕也言而微終日

乃復言者此奪氣也衣被不歛言語善惡不避親疎
者此神明之亂也倉廩不藏者是門戶不要也水泉
不止者是膀胱不藏也得守者生失守者死夫五藏
者身之強也 頭者精明之府頭傾視深神將奪矣
背者胸中之府背曲肩隨府將壞矣 腰者腎之
府轉搖不能腎將憊矣 膝者筋之府屈伸不能行
則僂附筋將憊矣 骨者髓之府不能久立行則掉
慄骨將憊矣得強則生失強則死
岐伯曰反四時者有餘者為精不足為消應太過不
足為精應不足有餘為消陰陽不相應病名曰關格
人之骨強筋勁肉緩皮膚厚者耐痛其於鍼石之
痛太熱亦然加以黑色而善作美骨者耐火蕪堅肉

甲乙經 卷之六
薄皮者不耐鍼石之痛於火熱亦然同時而傷其身
多熱者易已多寒者難已胃厚色黑太骨肉肥者皆
勝毒其瘦而薄者皆不勝毒也

形氣盛衰大論第十二

黃帝問曰氣之盛衰可得聞乎岐伯對曰人年十歲
十一作五藏始定血氣已通其氣在下故好走二十
歲血氣始盛肌肉方長故好趨三十歲五藏大定
肌肉堅固血脈盛滿故好步四十歲五藏六府十
二經脈皆大盛平定腠理始開榮華剝落鬢髮頰白
平盛不推故好坐五十歲肝氣始衰肝葉始薄膽
汁始減目始不明六十歲心氣始衰乃善憂悲血
氣懈惰故好臥七十歲脾氣虛皮膚始枯故四肢

不舉

八十歲肺氣衰魂魄離散故言善悞九十

歲腎氣焦藏乃萎枯經脈空虛至百歲五藏皆虛神
氣皆去形骸獨居而終盡矣

女子七歲腎氣盛齒更髮長二七天水至素問作任

脈通太衝脈盛月事以時下故有子三七腎氣平均

故真牙生而長極四七筋骨堅髮長極身體盛壯五

七陽明脈衰面皆焦髮始白七七任脈虛太衝一作衝

脈衰少天水竭地道不通故形壞而無子耳

丈夫八歲腎氣實髮長齒更二八腎氣盛天水至而

精氣溢瀉陰陽和故能有子三八腎氣平均筋骨勁

強故真牙生而長極四八筋骨隆盛肌肉滿壯五八

腎氣衰髮墮齒稿六八陽氣衰於上面焦鬢髮頰白

七八肝氣衰筋不能動，天水竭精少，腎氣衰形體皆極。八則齒髮去，腎者主水，受五藏六府之精而藏之。故五藏盛乃能瀉，今五藏皆衰，筋骨懈惰，天水盡矣。故髮鬢白，體重行步不正而無子耳。

鍼灸甲乙經卷之六

鍼灸甲乙經目錄卷之七

六經受病發傷寒熱病上中下
足陽明脉病發熱狂走
陰衰發熱厥陽衰發寒厥
太陽中風感於寒濕發痲
陰陽相移發三瘡

創開時針發三氣
 太淵中風濕伏寒濕發氣
 創發發熱則變發寒濕
 只開開相氣發熱去
 六經受病發熱發寒濕
 六經受病發熱發寒濕
 六經受病發熱發寒濕

鍼灸甲乙經卷之七

六經受病發傷寒熱病第一上

黃帝問曰夫熱病者皆傷寒之類也或愈或死其死
 皆以六七日之間其愈皆以十日已上者何也岐伯
 對曰太陽者諸陽之屬也其脈連於風府故為諸陽
 主氣人之傷於寒也則為病熱熱雖甚不死其兩感
 於寒而病者必不免於死矣傷寒一日太陽受之
 故頭項痛腰脊背強素問無背字二日陽明受之陽明
 主肉其脈俠鼻絡於目故身熱目疼而鼻乾不得臥
 受三日少陽受之少陽主骨素問作膽其脈循脇絡於耳
 故胸脇痛而耳聾三陽素問下經絡二字皆受病而未入於
 府素問作藏者故可汗而已四日太陰受之太陰脈布

胃中絡於嗑故腹滿而嗑乾。五日少陰受之少陰
 脉貫腎絡肺繫舌本故口燥舌乾而渴。六日厥陰
 受之厥陰脉循陰器而絡於肝故煩滿而囊縮三陰
 三陽五藏六府皆受病營衛不行五藏不通則死矣
 其不兩感於寒者七日太陽病衰頭痛少愈。八日
 陽明病衰身熱少愈。九日少陽病衰耳聾微聞
 十日太陰病衰腹減如故則思飲食。十一日少陰
 病衰渴止素問下有舌乾乃已。十二日厥陰病衰
 囊縱少腹微下大氣皆下其病日已矣治之各通其
 藏脉病日衰已矣其未滿三日者可汗而已其滿三
 日者可泄而已。曰熱病已愈時有所遺者何也曰
 諸遺者熱甚而強食故有所遺若此者皆病已衰而

熱有所遺其穀氣相薄兩熱相合故有所遺治遺
 者視其虛實調其逆順可使立已病熱少愈食肉則
 復多食則遺此其禁也。其兩感於寒者一日太陽
 與少陰俱病則頭痛口乾煩滿。二日陽明與太陰
 俱病則腹滿身熱不欲食譫語。三日少陽與厥陰
 俱病則耳聾囊縮而厥水漿不入不知入者故六日
 而死矣。
 曰五藏已傷六府不通營衛不行如是後三日乃死
 何也曰陽明者十二經脈之長其血氣盛故不知人
 三日其氣乃盡故死。
 肝熱病者小便先黃腹痛多卧身熱熱爭則狂言及
 驚胸中素問無胸中二字脇滿痛手足燥不得安臥庚辛甚

甲乙經

卷之七

甲乙大汗氣逆則庚辛死刺足厥陰少陽其逆則頭

疼貢貢員素問作脉引衝頭痛也

心熱病者先不樂數日乃熱熱爭則心煩悶素又有

字善嘔頭痛面赤無汗壬癸甚丙丁大汗氣逆則壬

癸死刺手少陰太陽

脾熱病者先頭重頰痛煩心素下有頰欲嘔身熱熱

爭則腰痛不可用俛仰腹滿泄兩頰一本痛甲乙甚

戊巳大汗氣逆則甲乙死刺足太陰陽明

肺熱病者先悽悽然厥起皮毛惡風寒舌上黃身熱

熱爭則喘咳痛走胸膺背不得太息頭痛不甚素作

汗出而寒丙丁甚庚辛大汗氣逆則丙丁死刺手太

陰陽明出血如大豆立已

腎熱病者先腰痛胛痠苦渴數飲身熱熱爭則項痛

而強胛寒且痠足下熱不欲言其逆則項痛員員素

下有澹然戊巳甚壬癸大汗氣逆則戊巳死刺足少

陰太陽諸當汗者至其所勝日汗甚

肝熱病者左頰先赤 心熱病者頰頰先赤 脾熱

病者鼻先赤 肺熱病者右頰先赤 腎熱病者頤

先赤病雖未發者見赤色者刺之名曰治未病熱病

從部所起者至期而已其刺之反者三周而已重逆

則死 諸治熱病先飲之寒水乃刺之必寒衣之居

止寒處身寒而止病甚者為五十九刺 熱病先胸

脇痛滿手足躁刺足少陽補足太陰病甚者為五十

九刺 熱病先身重骨痛耳聾好瞑刺足少陰病甚

者為五十九刺 熱病先眩冒而熱胸脇滿刺足少
 陰少陽太陽之脉色榮顴骨熱病也榮未天素問作未交下
 同曰今且得汗待時自已與厥陰脈爭見者死其死
 不過三日 熱病氣內連腎少陽之脉色榮頰前熱
 病也榮未天曰今且得汗待時自已與手少陰脈爭
 見者死其死不過三日 其熱病氣穴三椎下間主
 胸中熱四椎下間主胃中熱五椎下間主肝熱六椎
 下間主脾熱七椎下間主腎熱榮在顴也項上三椎
 骨陷者中也頰下逆顴為大瘕下牙車為腹滿顴後
 為脇痛頰上者鬲上也
 冬傷於寒春必溫病夏傷於暑秋必病瘧 凡病傷
 寒而成溫者先夏至日者為病溫後夏至日者為病

暑暑當與汗皆出勿止所謂玄府者汗孔也

曰刺節言徹衣者盡刺諸陽之奇俞未有常處願卒
 聞之曰是陽氣有餘而陰氣不足陰氣不足則內熱
 陽氣有餘則外熱兩熱相薄熱於懷炭衣熱不可近
 身身熱不可近席膝理閉塞而不汗舌焦唇稿臍黃
古針經 盪乾欲飲取天府大杼三瘡刺中營以去其
作稿臍 熱補手足太陰以去其汗熱去汗晞疾於徹衣
 八十一難曰陽虛陰盛汗出而愈下之即死陽盛陰
 虛汗出而死下之即愈與經垂錯於義反側不可用也
 曰人有四肢熱逢風寒如炙如火者何也曰是人陰
 氣虛陽氣盛四肢熱者陽也兩陽相得而陰氣虛少
 少水不能滅盛火而陽氣獨治獨治者不能生長也

獨盛而止耳故逢風如炙如火者是人當肉燥也
曰人身非常溫也非常熱也而煩滿者何也曰陰氣
少陽氣勝故熱而煩滿
曰足太陰陽明為表裏脾胃脈也生病異者何也曰
陰陽異位更實更虛更逆更順或從內或從外所從
不同故病異名陽者天氣也主外陰者地氣也主內
陽道實陰道虛故犯賊風虛邪者陽受之則入府食
飲不節起居不時者陰受之則入藏入六府則身熱
不得眠上為喘呼入五藏則膜滿閉塞下為冷泄又
為腸澼故候主天氣咽主地氣故陽受風氣陰受濕
氣故陰氣從足上行至頭而下行循臂至指端陽氣
從手上行至頭而下行至足故曰陽病者上行極而

下陰病者下行極而上故傷於風者上先受之傷於
濕者下先受之也

六經受病發傷寒熱病第一 中

黃帝問曰病熱有所痛者何也岐伯對曰病熱者陽
脈也以三陽之盛也人迎一盛在少陽二盛在太陽
三盛在陽明夫陽入於陰故病在頭與腹乃膜脹而
頭痛也 曰病身熱汗出而煩滿不解者何也曰汗
出而身熱者風也汗出而煩滿不解者厥也病名曰
風厥太陽為諸陽主氣素問作巨陽主氣故先受邪少陰其
表裏也得熱則上從上從則厥治之表裏刺之飲之
服湯 曰溫病汗出輒復熱而脈躁疾者不為汗衰
狂言不能食病名曰何曰名曰陰陽交交者死人所

以汗出者皆生於穀穀生於精今邪氣交爭於骨肉而得汗者是邪退精勝精勝則當能食而不復熱復熱者邪氣也汗者精氣也今汗出而輒復熱者是邪勝也不能食者精無裨也熱而留者壽可立而傾也夫汗出而脉躁盛者死今脉不與汗相應此不勝其病其死明矣狂言者是失志失志者死此有三死不見一生雖愈必死病風且寒且熱汗出一日數欠先刺諸分理絡脈汗出且寒且熱三日一刺百日而已

曰何謂虛實曰邪氣盛則實精氣奪則虛重實者內素問大熱病氣熱脉滿是謂重實曰經絡俱實何如曰經絡皆實是寸脉急而尺緩也皆當俱治故曰

滑則順濇則逆夫虛實者皆從其物類治素問始故五

藏骨肉滑利可以久長寒氣暴上脉滿而實實而滑順則生實而逆則死盡滿者脉急大堅尺滿作而不應也如是者順則生逆則死所謂順者手足溫所

謂逆者手足寒也曰何謂重虛曰脉虛氣虛尺虛是謂重虛也所謂氣虛者言無常也尺虛者行步惟

然也脉虛者不象陰也如此者滑則生濇則死氣虛者肺虛也氣逆者足寒也非其時則生當其時則死

餘藏皆如此也脉實滿手足寒頭熱作者春秋則生冬夏則死脉浮而濇濇而身有熱者死絡氣不足經氣有餘者脉口熱而尺寒秋冬為逆春夏為順治主病者經虛絡滿者尺熱滿脉口寒濇春夏死秋冬

生絡滿經虛灸陰刺陽經滿絡虛刺陰灸陽
曰秋冬無極陰春夏無極陽者何謂也曰無極陽者
春夏無數虛陽明陽明虛則狂無極陰者秋冬無數
虛太陰太陰虛則死 春亟治經絡夏亟治經俞秋
亟治六府冬則閉塞治用藥而少鍼石所謂少鍼石
者非癰疽之謂也

熱病始手臂者先取手陽明太陰而汗出始頭首者
先取項太陽而汗出始足脛者先取足陽明而汗出
臂太陰作陽可出汗足陽明可出汗取陰而汗出甚
者止之陽取陽而汗出甚者止之陰振寒悽悽鼓頤
不得汗出腹脹煩悶取手太陰 熱病三白氣口靜
人迎躁者取之諸陽五十九刺以寫其熱而出其汗

實其陰以補其不足

身熱甚陰陽皆靜者勿刺之

其可刺者急取之不汗則泄所謂勿刺皆有死微也

熱病七日八日脉口動喘而眩者急刺之汗且自

出淺刺手太指間 熱病七日八日脉微小病者洩

血口中乾一日半而死脈代者一日死 熱病已得

汗而脉尚躁作盛喘且復熱勿庸作庸刺喘盛者必

死 熱病七日八日脉不躁不散數後三白中有汗

三白不汗四日死未汗勿庸刺 熱病先膚痛窒鼻

克面取之皮以第一鍼五十九刺苛鼻乾重極作索

於皮肺不得索之於火火者心也 熱病先身瀟煩

而熱煩悶唇嗑乾取之皮以第一鍼五十九刺 熱

病膚脹口乾寒汗出索脉于心不得索之於水水者

腎也 熱病嗌乾多飲善驚臥不能安取之膚肉以
 第六鍼五十九刺目皆赤靈樞索肉於脾不得索之
 於木木者肝也 熱病而胸脇痛靈樞青胸痛面手足躁
 取之筋間以第四鍼鍼於四逆筋蹇目浸索筋於肝
 不得索之於金金者肺也 熱病數驚瘈瘲而狂取
 之脈以第四鍼急寫有餘者瀕疾毛髮去索血於心
 不得索之於腎腎者水也 熱病身重骨痛耳聾好
 取之骨以第四鍼五十九刺骨病不食齧齒耳青
 赤索骨於腎不得索之於土土者脾也 熱病不知
 所病耳聾不能自收口乾陽熱甚陰頗有寒者熱在
 髓也死不治 熱病頭痛顛顛目脈緊一本善厥厥
 熱病也取之以第三鍼視有餘不足 寒熱痔一作痛

熱病體重腸中熱取之以第四鍼於其俞及下諸指
 間索氣於胃絡得氣也 熱病俠臍急痛胸脇滿取
 之湧泉與陰陵泉以第四鍼鍼嗌裏 熱病而汗且
 出及脈順可汗者取魚際太淵大都太白寫之則熱
 去補之則汗出汗出太甚取內踝上橫脈以止之
 熱病已得汗而脈尚躁盛者此陰脈之極也死其得
 汗而脈靜者生 熱病脈常躁盛而不得汗者此陽
 脈之極也死其脈躁盛得汗而脈靜者生 厥俠脊
 而痛主頭項凡凡目眈眈然腰脊強取足太陽膈中
 血絡嗌乾口熱如膠取足少陽此條出素問刺腰痛
 熱病死候有九 一日汗不出大顛發赤者死大素
 不出大顛發赤 二日泄而腹滿甚者死 三日目
 者必不反而死

不明熱不巳者死。四曰老人嬰兒熱而腹滿者死。
 五曰汗不出嘔血靈樞作嘔下血者死。六曰舌本爛熱
 不巳者死。七曰欬而衄汗出出不至足者死。八
 曰髓熱者死。九曰熱而痊者死熱而痊者腰反折
 瘰癧齒噤斷也凡此九者不可刺也。
 所謂五十九刺者兩手內外側各三九十二疔五指
 間各一凡八疔足亦如是頭入髮際一寸傍三分靈樞
 無分各三凡六疔更入髮際三寸邊五凡十疔耳前
 後口下靈樞作者各一項中一凡六疔頭上一顛會
 一髮際一廉泉一風池二天柱二甲乙經原缺此穴
今按靈樞經文補
 之
 素問曰五十九者頭上
 行者以越諸陽之熱

逆也。太杼膺俞缺盆背椎此入者以寫胸中之熱一作
陽氣衝三里巨虛上下廉此入者以寫胃中之熱雲
 門髀骨委中髓空此入者以寫四肢之熱五藏俞傍
 五此十者以寫五藏之熱凡此五十九者皆熱之左
 右也按二經雖不同皆
寫熱之要穴也
 頭腦中寒鼻衄目泣出神庭主之千金作寒頭痛
 身熱鼻窒喘息不利煩滿汗不出曲差主之頭痛
 目眩頸項強急胸脇相引不得傾側本神主之熱
 病千金下有汗不出上星主之先取諶諶後取天牖
 風池熱病汗不出而苦嘔煩心承光主之頭項
 痛重暫起僵仆鼻窒欬衄喘息不得通通天主之
 頭項惡風汗不出悽厥惡寒嘔吐目系急痛引頰頭

重項痛玉枕主之 頰清千金作不得視口沫泣出
 兩目眉頭痛臨泣主之 腦風頭痛惡見風寒欬
 鼻塞喘息不通承靈主之 頭痛身熱引兩頰急作
 痛腦空主之 醉酒風熱發兩角兩一作眩痛不能飲
 食煩滿嘔吐率谷主之千金以此條置風門 項強刺瘖門
 熱病汗不出天柱及風池商陽關衝掖門主之 頸
 痛項不得顧目泣出多眇眩鼻欬目內眦赤痛氣
 厥耳自不明咽喉僂引項筋攣不收風池主之 傷
 寒熱盛煩嘔太樞主之 頭重目眩悽厥寒熱汗不
 出陶道主之 身熱頭痛進退往來神道主之 頭
 痛如破身熱如火汗不出瘰癧千金作寒熱汗不出
 惡寒裏急腰腹相引痛命門主之 頸項痛不可以

俛仰頭痛振寒瘰癧氣實則脇滿俠脊有并氣熱汗
 不出腰背痛太樞主之 風眩頭痛鼻不利時噫清
 涕自出風門主之 悽悽振寒數欠伸肩膺主之
 熱病汗不出上窈及孔最主之千金作臂厥熱病汗不出皆灸刺之此穴
 出汗 肩髃間急悽厥惡寒臑戶主之 項背痛引
 頸魄戶主之 肩痛胸腹滿悽厥脊背急強神堂主
 之 喘逆欬衄肩中內廉痛不可俛仰眇季脇引少
 腹而痛脹噫噓主之 背痛惡寒脊強俯仰難食不
 下嘔吐多涎鬲俞主之千金作陽關 熱病頭痛身重懸
 顛主之 胸脇脹滿背痛惡風寒飲食不下嘔吐不
 留任竟門主之 善噫頭痛身熱頰厭主之 熱病
 頭痛引目外眦而急煩滿汗不出引頰齒面赤皮痛

懸釐王之熱病偏頭痛引目外眦懸釐王之頭
 自瞳子痛不可以視挾項強急不可以顧陽白王之
 頭風痛鼻衄衄眉頭痛善嚏目如欲脫汗出寒熱
 面赤頰中痛項椎不可左右顧目系急瘰癧攢竹王
 之寒熱懷厥鼓頷承漿王之身熱痛胸脇痛不
 可反側顛息王之肩背痛寒熱瘰癧遠頸有大氣
 暴聾氣蒙瞽耳目不開頭領痛淚出鼻衄不得息不
 知香臭風眩喉痺天牖王之熱病胸中澹澹腹滿
 暴痛恍惚不知人手清少腹滿心腹瘰癧心痛氣
 滿不得息巨闕王之頭眩病身熱汗不出千金作煩滿汗
 不上腕王之身寒熱陰都王之熱病象瘰癧振慄
 鼓頷腹脹睥睨喉中鳴少商王之寒厥及熱煩心

少氣不足以息陰濕癢腹痛不可以飲食肘攣支滿
 喉中焦乾渴魚際王之熱病振慄鼓頷腹滿陰萎
 欬引尻溺出虛也鬲中虛食飲嘔身熱汗不出數吐
 血下肩背寒熱脫色目泣出皆虛也刺魚際補之
 病溫身熱五日已上汗不出刺太淵留鍼一時取之
 若未滿五日禁不可刺也熱病先手臂瘰癧唇口
 聚鼻張目下汗出如轉珠兩乳下二寸堅脇滿悸列
 缺王之

六經受病發傷寒熱病第一下

振寒瘰癧手不伸咳嗽唾濁氣高善嘔鼓頷不得汗
 煩滿千金作心痛因為瘰癧尺澤王之左室刺右右室刺
 左兩脇下痛嘔泄上下出胸滿短氣不得汗補手

太陰以出之 熱病煩心 心悶而汗不出 掌中熱 心
痛身熱如火 浸淫煩滿 舌本痛 中衝主之 千金作天竅
熱病發熱煩滿而欲嘔 噦三日 以往不得汗 怵惕胸
脇痛 不可反側 欬滿 溺赤 大便悍 金作便 血衄不止 嘔
吐血氣逆 噫不止 噎中痛 食不下 善渴 舌中爛 掌中
熱 飲嘔 勞官主之 熱病煩心 而汗不止 肘攣掖腫
善笑不休 心中痛 目赤 黃小便如血 欲嘔 胸中熱 苦
不樂 太息 喉痺 嗑乾 喘逆 身熱如火 頭痛如破 短氣
胸痛 太陵主之 熱病煩心 善嘔 胸中澹澹 善動 而
熱間使主之 面赤 皮熱 熱病汗不出 中風熱 目赤
黃肘攣 腋腫 實則心暴痛 虛則煩心 心惕 惕不能動
失智 內關主之 心澹澹然 善驚 身熱 煩心 口乾 舌

清逆氣 嘔 千金作噦 血時 瘳 善 搥 頭 頰 青 汗 出 不 過 肩 傷
寒 溫 病 曲 澤 主 之 多 臥 善 唾 鼻 齠 痛 寒 鼻 齠 赤 多
血 浸 淫 起 面 身 熱 喉 痺 如 哽 目 背 傷 忽 振 寒 肩 痠 二
間主之 鼻齠 齠 熱 病 汗 不 出 臄 音迷 目 目 痛 瞑 頭 痛
齠 齠 痛 泣 出 厥 逆 頭 痛 胸 滿 不 得 息 陽 谿 主 之 熱
病 腸 澀 臄 肘 臂 痛 虛 則 氣 滿 有 一作手 不 舉 溫 雷 主
之 傷 寒 餘 熱 不 盡 曲 池 主 之 頭 痛 振 寒 清 冷 淵
主 之 頭 痛 項 背 急 消 灤 主 之 振 寒 小 指 不 用 寒
熱 汗 不 出 頭 痛 喉 痺 舌 卷 小 指 之 間 熱 口 中 熱 煩 心
心 痛 臂 內 廉 及 脇 痛 聾 咳 痰 癢 口 乾 頭 痛 不 可 顧 少
澤 主 之 振 寒 寒 熱 肩 臄 肘 臂 痛 頭 不 可 顧 煩 滿 身
熱 惡 寒 目 赤 痛 背 爛 生 翳 曠 暴 痛 齠 齠 發 聾 臂 重 痛

肘攣痲疥胸中引臑泣出而驚頸項強身寒頭不可
以顧後谿主之 熱病汗不出胸痛不可息頰腫寒
熱耳鳴聾無所聞陽谷主之 泄風汗出腰項急不
可以左右顧及俛仰肩弛肘廢目痛痲疥生疣瘰癧
頭眩目痛陽谷主之 振寒熱頸項腫實則肘攣頭
項痛狂易虛則生疣小者痲疥支正主之 風眩頭
痛少海主之 氣喘熱病衄不止煩心善悲腹脹逆
息熱氣足脛中寒不得卧氣滿胸中熱暴泄仰息足
下寒中悶嘔吐不欲飲食隱白主之 熱病汗不出
且厥手足清暴泄心痛腹脹心尤痛甚此胃心痛也
大都主之并取隱白腹滿善嘔煩悶此皆主之 熱
病先頭重額痛煩悶身熱熱爭則腰痛不可以俛仰

胸滿兩頰痛甚善泄饑不欲食善噫熱中足清腹脹
食不化善嘔泄有膿血若嘔無所出先取三里後取
太白章門主之 熱病滿悶不得卧千金云不得卧身重骨痛不相
知 太白主之 熱中少氣厥陽寒炎之熱去千金作炎湧泉
煩心不嗜食欬而短氣善喘喉痺身熱脊脇相引忽
忽善忘湧泉主之 熱病煩心足寒清多汗先取然
谷後取大谿大指間動脈皆先補之 目痛引眦少
腹偏痛背一作脊 偃瘕痲視昏嗜臥照海主之寫左陰
蹻取足左右少陰前刺陰蹻後刺少陰氣在橫骨
上 熱病汗不出默默嗜臥溺黃少腹熱盪中痛腹
脹內腫羨音延 心痛如錐鍼刺太谿主之 手足寒至
節喘息者死 熱病刺然谷千金作陷谷 足先寒寒上至

甲乙經 卷之七 十一

膝乃出鍼 善齧頰齒唇熱病汗不出口中熱痛衝
陽主之胃脘痛時寒熱皆主之 熱病汗不出善噫
腹脹滿胃熱譫語解谿主之 厥頭痛面浮腫煩心
狂見鬼善笑不休發於外有所大喜喉痺不能言豐
隆主之 陽厥悽悽而寒少腹堅頭痛脛股腹痛消
中小便不利善嘔三車主之 脇痛欬逆不得息窵
陰主之及爪甲與肉交者左取右右取左立已不已
復取 手足清煩一作熱汗不出手肢轉筋頭痛如
錐刺之循熱不可以動動益煩心喉痺舌卷乾臂內
廉不可及頭耳聾鳴竅陰皆主之 膝外廉痛熱病
汗不出目外眦赤痛頭眩兩頰痛寒逆泣出耳鳴聾
多汗目癢胸中痛不可反側痛無常處俠谿主之

厥四逆喘氣滿風身汗出而清髓中痛不可得行
足外皮痛臨泣主之 目視不明振寒目翳瞳子不
見腰兩脇痛脚痠轉筋丘墟主之 身懈寒少氣熱
甚惡人心惕惕然取飛揚及絕骨跗下臨泣立已淫
灤脛痠熱病汗不出皆主之 頭重鼻衄及瘕瘕汗
不出煩心足下熱不欲近衣項痛目翳鼻及小便不利
至陰主之 身疼痛善驚互引鼻衄通谷主之
暴病頭痛身熱痛肌肉動耳聾惡風目眦爛赤項
不可以顧髀樞痛泄腸澀束骨主之 軌衄血不止
淫灤頭痛目白翳跟尻痠頭頂腫痛泄注上搶心目
赤背爛無所見痛從內眦始千金作翳腹滿頸項強
腰脊不可俛仰眩心痛肩背相引如從後觸之狀身

寒從脛起京骨主之 下部寒熱病汗不出體重逆
氣頭眩飛揚主之 歛衄腰脊脚喘痠重戰慄不能
久立喘如裂脚跟急痛足攣引少腹痛喉咽痛大便
難腹脹承山主之 熱病俠脊痛委中主之

足陽明脉病發熱狂走第二

黃帝問曰足陽明之脉病惡人與火聞木音則惕然
而驚欲獨閉戶牖而處願聞其故岐伯對曰陽明者
胃脉也胃土也聞木音而驚者土惡木也陽明主肌
肉其血氣盛邪客之則熱熱甚則惡火陽明厥則喘
悶悶則惡入陰陽相薄陽盡陰盛故欲獨閉戶牖而
處按陰陽相薄至此本素問脉解篇土安移續於此曰或喘而生者或喘
而死者何也曰厥逆連臍則死連經則生 曰病甚

則棄衣而走登高而歌或至不食數日踰垣上屋非
其素所能病反能者何也曰陰陽爭而外并於陽此
字亦素問脉解篇文邪盛則四肢實實則能登高而歌熱盛
於身故棄衣而欲走 陽盛故妄言罵詈不避親疏
大熱遍身故狂言而妄見妄聞視足陽明及大絡
取之虛者補之血如實者寫之因令偃臥居其頭前
以兩手四指按其頸動脉久持之卷而切推之下至
缺盆中復止如前熱去乃已此所謂推而散之者也
身熱狂走譫語見鬼瘰癧身柱主之 狂妄言怒惡
火善罵詈巨闕主之 熱病汗不出衄衄眩時仆而
浮腫足脛寒不得卧振寒惡人與木音喉痺齩齒惡
風鼻不利多善驚厲兌主之 四厥手足悶者使人

久持之厥熱一本作逆冷脛痛腹脹皮痛善伸數欠惡人與木音振寒噤中引外痛熱病汗不出下齒痛惡寒目急喘滿寒慄斷口噤僻不嗜食內庭主之狂歌妄言怒惡人與火罵詈三里主之

陰衰發熱厥陽衰發寒厥第三

黃帝問曰厥之寒熱者何也岐伯對曰陽氣衰於下則為寒厥陰氣衰於下則為熱厥曰熱厥必起於足下者何也曰陽氣起於足五指之表陰脈者集於足下而聚於足心故陽勝則足下熱曰寒厥必起於五指而上於膝者何也曰陰氣起於五指之裏集於膝下而聚於膝上故陰氣盛則從五指至膝上寒其寒也不從外皆從內曰寒厥何失而然也曰厥

陰者眾筋之所聚

素問作前陰者宗筋之所聚也

太陰陽明之所合

春夏則陽氣多而陰氣少秋冬則陰氣盛而陽氣衰此人質壯以秋冬奪於所用下氣上爭不能復精氣溢下邪氣從而上之所中素問所中二字陽氣衰不能滲營其經絡陽氣日損陰氣獨在故手足為之寒曰熱厥何如曰酒入於胃則絡脉滿而經脉虛脾主為胃行其津液者也陰氣虛則陽氣入陽氣入則胃不和胃不和則精氣竭精氣竭則不榮其四肢此人必數醉若飽以入房氣聚於脾中不得散酒氣與穀氣相薄熱遍於身內熱而溺赤夫酒氣盛而慄悍腎氣日衰陽氣獨盛故手足為之熱曰厥或令人腹滿或令人暴不知人或至半日遠至一日乃知人

者何謂也曰陰氣盛於上則下虛下虛則腹滿腹滿
素問腹滿二字則下氣重上而邪氣逆逆則陽氣亂
 陽氣亂則不知人矣 太陽之厥則腫首頭重足不
 能行發為眩仆 陽明之厥則癩疾欲走呼腹滿不
 得卧面赤而熱妄見妄言 少陽之厥則暴聾頰腫
 而熱脇痛筋不可以運 太陰之厥則腹滿膈脹後
 不利不欲食食則嘔不得卧 少陰之厥則舌乾溺
 赤腹滿心痛 厥陰之厥則少腹腫痛膜脹溼洩不
 利好卧屈膝陰縮筋內熱盛則寫之虛則補之不盛
 不虛以經取之
 請言解論與天地相應四時相副人參天地故可為
 解下有漸洳上生蒲葦此所以知氣形之多少也

陰陽者寒暑也熱則滋雨而在上根莖靈樞少汁人
 氣在外皮膚緩腠理開血氣盛汗大泄皮淖澤寒則
 地凍水冰人氣在中皮膚緻腠理閉汗不泄血氣強
 皮堅濇當是之時善行水者不能往冰善窮地者不
 能鑿東夫善用鍼者亦不能取四逆血脉凝結堅搏
 不往來亦不可卸柔故行水者必待天溫冰釋窮地
 者必待凍解而後地可窮人脈猶是治厥者必先熨
 火以調和其經掌與腋肘與脚項與脊以調其氣大
 道已通血脉乃行後視其病脉淖澤者刺而平之堅
 緊者破而決之氣下乃止此所謂解結用鍼之類在
 於調氣氣積於胃以通營衛各行其道宗氣留積在
 海其下者注於氣街上行者注於息道故厥在足宗

氣不下，脈中之血凝而留止，弗之火調，鍼弗能取用。鍼者必先察其經絡之虛實，切而循之，按而彈之，視其應動者，乃後取而下之。六經調者，謂之不病，雖病謂之自己。一經上實下虛而不通者，此必有橫絡盛加於大經，令之不通，視而寫之，通而決之，是所謂解結者也。上寒下熱，先刺其項太陽，久留之，已刺則火熨項，與肩脾令熱下合，乃止。所謂推而上之者，也。上熱下寒，視其虛脈而陷下於經絡者，取之氣下而止，所謂引而下之者也。

刺熱厥者，留鍼反為熱。刺熱厥者，二陰一陽刺寒厥者，一陰二陽。所謂二陰者，二刺陰。所謂二陽者，二刺陽。熱厥取太陰少陽，寒厥取陽明少陰於足。

留之。厥胸滿面腫者，肩中熱，暴言難甚，則不能言。取足陽明，厥氣走，喉而不言，手足微滿，清大便不利，取足少陰。厥而腹膨脹多，寒氣腹中熱，便溲難取足太陰。厥逆為病，足暴清，胸中若裂，腹脹若以刀切之，膜而不食，脈大皆瀦，緩取足少陰。清取足陽明，清則補之，溫則寫之。厥逆腹滿脹，腸鳴胸滿，不得息，取之下胸三肋間，欬而動，應手者，與背俞以指按之，立快。足厥喘逆，足下清，至膝湧泉主之。

太陽中風感於寒濕發痙第四

熱病而痙者，腰反折，瘰癧齒噤，斷。張仲景曰：太陽病其証備，其身體強，兀兀然，脈反沉。

遲者此為瘧。夫瘧脈來按之築築而弦直上下行，剛瘧為病胸滿口噤，臥不著席，脚攣急，其人必齧齒。病發熱脈沉細為瘧。瘧家其脈伏堅直上下，太陽病發熱無汗惡寒，此為剛瘧。太陽病發熱汗出不惡寒，此為柔瘧。太陽中濕病瘧，其脈沉與筋平。太陽病無汗小便少，氣上衝胸，口噤不能語，欲作剛瘧然。剛瘧太陽中風感於寒濕者也。其脈往來進退以沉遲細異於傷寒熱病，其治不宜發汗，鍼灸為嘉。治之以藥者可服葛根湯。

風瘧身反折，先取太陽及膈中及血絡出血。瘧中有寒取三里。瘧取之陰踰及三毛上及血絡出血。瘧取顯會百會及天柱鬲俞上關光明主之。瘧

目不眴刺腦戶。瘧脊強反折瘰癧癩疾頭重五處主之。瘧互引善驚太衝主之。瘧反折心痛形氣短尻膜滿小便黃閉長強主之。瘧脊強互引惡風時振慄喉痺大氣滿喘胸中鬱鬱氣熱眩暈項強寒熱僵仆不能久立煩滿裏急身不安席大椎主之。瘧筋痛急互引肝俞主之。熱瘧脾俞及腎俞主之。熱瘧互引汗不出反折尻臂內痛似痺癢狀勝臑俞主之。瘧反折互引腹脹掖攣背中怏怏引脇痛內引心中膺內肺俞主之。又刺陽明從項而數背椎俠脊脊而痛按之應手者刺之尺澤三瘡立已。瘧互引身熱然谷譙譙主之。瘧反自憎風刺絲竹空主之。瘧互引唇吻強兌端主之。瘧煩滿斷交主。

之 痙口噤互引口乾小便赤黃或時不禁承漿主
之 痙口噤大迎主之 痙不能言翳風主之 痙
先取太谿後取太倉之原主之 痙脊強裏鬲腹中
拘痛水分主之 痙脊強口不開多唾大便難石關
主之 痙脊強反折京門主之 痙腹大堅不得息
期門主之 痙上氣魚際主之 痙互引腕骨主之
熱病汗不出善嘔苦痙身反折口噤善鼓頷腰痛
不可以顧顧而有似拔者善悲上下取之出血見血
立已 痙身反折口噤喉痺不能言三里主之 痙
驚互引脚如結膈如裂東骨主之 痙目反白多鼻
不通利涕黃更衣一本作京骨主之 痙脊強項眩
痛脚如結膈如裂崑崙主之 痙互折飛揚主之

陰陽相移發三瘧第五

黃帝問曰夫瘧疾皆生於風其以日作以時發者何
也岐伯對曰瘧之始發先起於毫毛欠伸乃作寒慄
鼓額腰脊俱痛寒去則內外俱熱頭痛如破渴欲飲
水曰何氣使然曰陰陽上下交爭虛實更作陰陽
相移也陽並於陰則陽實而陰虛陽明虛則寒慄鼓
額也太陽虛則腰背項痛三陽俱虛則陰氣勝作
二陰氣勝則骨寒而痛寒生於內故中外皆寒陽勝
則外熱陰虛則內熱內外皆熱則喘渴故欲冷飲此
皆得之夏傷於暑熱氣盛藏於皮膚之內腸胃之外
此管氣之所舍也令人汗出空疎腠理開因得秋氣
汗出遇風得冷水氣舍於皮膚之內與衛氣并居衛

甲乙經 卷之七 三

氣者晝行於陽夜行於陰此氣得陽而外出得陰而外薄內外相薄是以日作其間日而作者何也曰其氣之舍深內薄於陰陽氣獨發陰邪內著陰與陽爭不得出是以間日而作其作日晏與其日早何氣使然曰邪氣客於風府循脊而下衛氣一日一夜大會於風府其明日日下一節故其作也晏此皆客於脊背每至於風府則腠理開腠理開則邪氣入邪氣入則病作以此日作稍益晏也其出於風府日下一節二十一日下至懸骨二十二日入於脊內注於太衝之脉素問二十一作二十五二十行九日出於缺盆之中其氣日高故作日日益早其間日發者由邪氣內薄於五藏橫連募原其道遠其氣

深其行遲不能與營氣俱行不能借出故間日乃作曰衛氣每至於風府腠理乃發發則邪入入則病作今衛氣日下一節其氣之發不當風府其日作柰何曰素問此下有八十八字風無常府衛氣之所發必開其腠理邪氣之所合則其病作素問作則曰風之與瘧相似同類而風獨常在瘧得有時休者何也曰風氣常留其處故常在瘧氣隨經絡次以內傳素問作沉故衛氣應乃作曰瘧先寒而後熱者何也曰夏傷於大暑汗大出腠理開發因遇風夏氣淒滄之水寒迫之藏於腠理及皮膚之中秋傷於風則病成矣夫寒者陰氣也風者陽氣也先傷於寒而後傷於風故先寒而後熱病以時作名曰寒瘧也曰

先熱而後寒者何也曰此先傷於風後傷於寒故先熱而後寒亦以時作名曰溫瘧也其但熱而不寒者陰氣先絕陽氣獨發則熱而少氣煩冤手足熱而欲嘔者名曰瘧瘧曰經言有餘者寫之不足者補之今熱為有餘寒為不足夫瘧之寒湯火不能溫及冰水不能寒此皆有餘不足之類當此之時良不可治也夫瘧之始發也陽氣並於陰當是之時陽虛陰盛而外無氣故先寒慄也陰氣逆極則復出之陽湯與陰並於外則陰虛而陽實故先熱而渴夫瘧并於陽則陽勝并於陰則陰勝陰勝者則寒陽勝

者則熱熱瘧者風寒氣不常也病極則復至病之發也如火之熱如風雨不可當也故經曰方其盛必毀因其衰也事必大昌此之謂也夫瘧之未發也陰未并陽陽未并陰因而調之真氣乃安邪氣乃亡故工不能治已發為其氣逆也瘧之相發也陰陽之相移也必從四末始陽已傷陰從之故氣未并先其時堅束其處令邪氣不得入陰氣不得出審候見之在孫絡者盛堅而血者皆取之此其往而未得并者也曰瘧不發其應何也曰瘧者必更盛更虛隨氣之所在病在陽則熱而脈躁在陰則寒而脈靜極則陰陽俱衰衛氣相離故病得休衛氣集則復病曰時有間一日或至數日發或渴或不渴其故何也曰

其間日邪氣與衛氣客於六府而相失時不相得故
 休數日乃發也陰陽更勝或甚或不甚故或渴或不
 渴 曰夏傷於暑秋必病瘧今不必應者何也曰此
 應四時也其病異形者反四時也其以秋病者寒甚
 以冬病者寒不甚以春病者惡風以夏病者多汗
 曰溫瘧與寒瘧者皆安舍其在何藏曰溫瘧者得之
 於冬中於風寒寒氣藏於骨髓之中至春則陽氣大
 發寒氣不能出因遇大暑腦髓鑠肌肉消腠理發泄
 或有所用力邪氣與汗皆出此病藏在腎其氣先從
 內出之於外如是者陰虛而陽盛陽盛則熱衰矣衰
 則氣反復入復入則陽虛陽虛則寒矣故先熱而後
 寒名曰溫瘧 曰瘧瘧何如曰肺素有熱氣盛於身

厥氣逆上中氣實而不外泄因有所用力腠理開風
 寒舍於皮膚之內分肉之間而發發則陽氣盛陽氣
 盛而不衰則病矣其氣不反之陰故但熱而不寒氣
 內藏於心而外舍分肉之間令人消燼脫肉故名曰
 瘧瘧

瘧脉滿大急刺背俞用中鍼傍五腧俞各一遍肥瘦
 出血 瘧脉小實急灸脛少陰刺指井 瘧脉緩大
 虛便用藥不宜用鍼 凡治瘧先發如食頃乃可以
 治過之則失時 一瘧不渴間日而作九卷曰取足
 陽明素問刺太陰渴而間日作九卷曰取手少陽素
 問刺足少陽 一瘧瘧汗不出為五十九刺病部解在熱
 一足太陽瘧令人腰痛頭重寒從背起先寒後熱

渴渴止汗乃出難已間日作刺臆中出血素問先寒後熱下有
然五字一足少陽瘧令人身體解你寒不甚惡
 見人心惕惕然熱多汗出甚刺足少陽一足陽明
 瘧令人先寒洒淅洒淅寒甚久乃熱熱去汗出喜見
 日月光火氣乃快然刺陽明跗上及調衝陽一足
 太陰瘧令人不樂好太息不嗜食多寒少熱汗出病
 至則善嘔嘔已乃衰即取之足太陰一足少陰瘧
 令人嘔吐甚多寒少熱欲閉戶牖而處其病難已取
 太谿一足厥陰瘧令人腰痛少腹滿小便不利如
 瘧狀非瘧也數便意恐懼一作噫氣不足腹中悒悒
 刺足厥陰一肺瘧令人心寒甚熱熱間善驚如有
 所見者刺手太陰陽明一心瘧令人煩心甚欲得

見清水寒多素問作反寒多不甚熱刺手少陰是謂

神門一肝瘧令人色蒼蒼然素問下有其狀若死

者刺足厥陰見血一脾瘧令人病寒腹中痛熱則

腸中鳴鳴已汗出刺足太陰一腎瘧令人悽悽然

素問作腰脊痛宛轉大便難目眴眴然手足寒刺足

大陽少陰一胃瘧令人且病寒善饑而不能食食

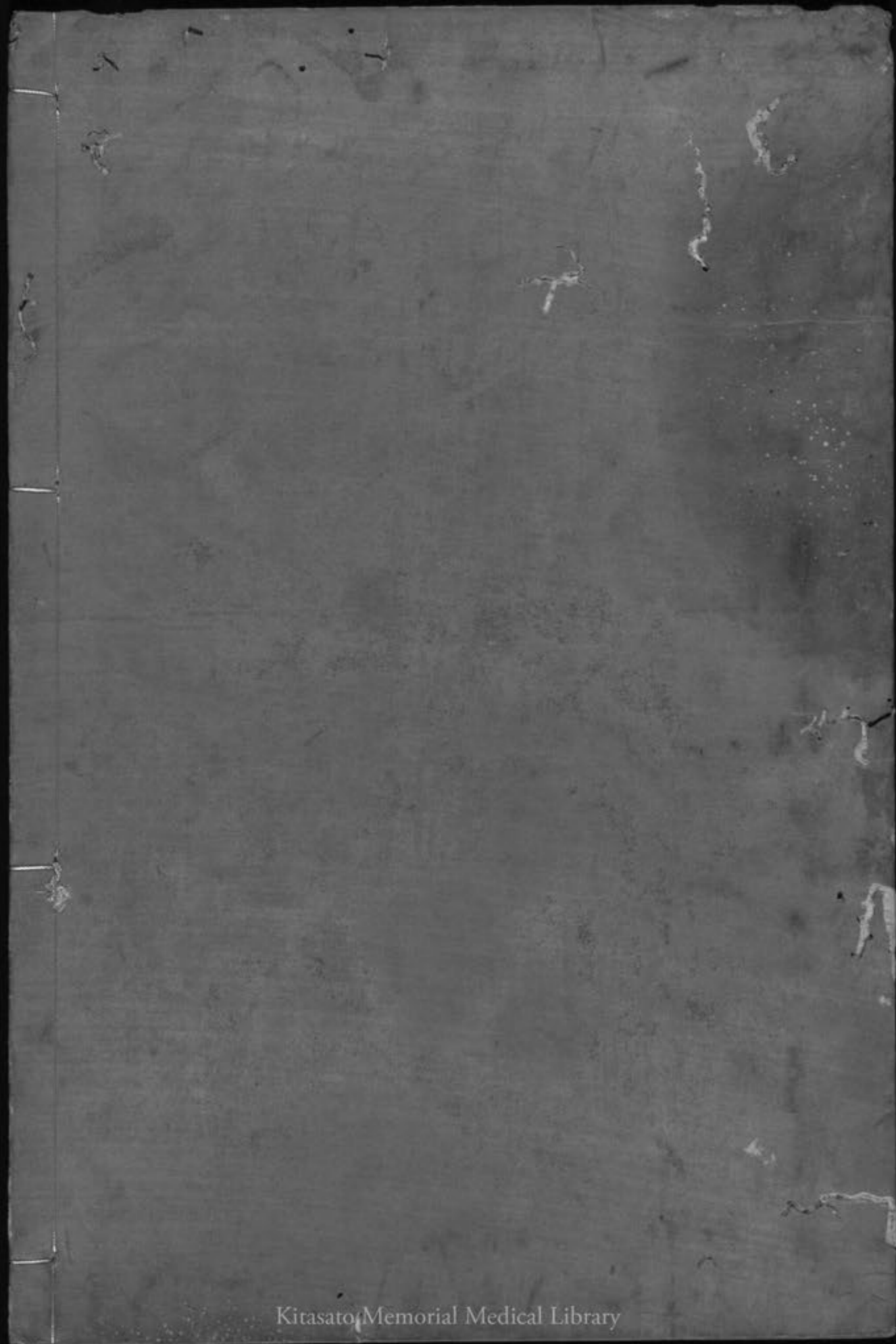
而支滿腹太刺足陽明太陰橫脉出血一瘧發身
 熱刺跗上動脉開其空出血立寒一瘧方欲寒刺
 手陽明太陰足陽明太陰一諸瘧如脉不見者刺
 十指間出血血去必已先視身之赤如小豆者盡取
 之 一十二瘧者其發各不同時察其病形以知其
 何脉之病先其發時如一食頃而刺之一刺則衰二

刺則知三刺則已不巳刺舌下兩脉出血不巳刺郄
中盛經出血又刺項已下俠脊者必巳舌下兩脉者
廉泉穴也一刺瘡者必先問其病之所先發者先
刺之先頭痛及重者先刺頭上及兩額兩眉間出血
先項背痛者先刺之先腰脊痛者先刺郄中出血先
手臂痛者先刺手少陰陽明十指間先足脛痠痛者
先刺足陽明十指間出血風瘡發則汗出惡風
足三陽經背俞之血者脛痠痛按之不可名曰肘臂
病以鑱鍼鉤絕骨出其血立已身小痛刺諸陰之
并無出血間日一刺瘡瘡神庭及百會王之瘡瘡
瘡上星王之先取謹諱後取天牖風也大杼瘡瘡
取完骨及風池大杼心俞上窮謹諱陰都太淵三間

合谷陽池少澤前谷後谿腕骨陽谷俠谿至陰通谷
京骨皆王之瘡振寒熱甚狂言天樞王之瘡熱
盛列缺王之瘡寒厥及熱厥煩心善噦心滿而汗
出刺少商出血立已熱瘡口乾商陽王之瘡寒
甚千金下云陽谿王之瘡風瘡汗不出偏歷王之
瘡面赤腫溫溜王之瘡痲心下脹滿痛上氣炎手
五里左取右右取左瘡項痛因忽暴逆掖門王之
瘡發有四時面上赤眊眊無所見中渚王之瘡
食時發心痛悲傷不樂天井王之瘡風瘡支正王之
瘡背脊振寒項痛引肘掖腰痛引少腹四肢不舉
少海王之瘡不知所苦大都王之瘡多寒少熱
大鍾王之瘡欬逆心悶不得卧嘔甚熱多寒少欲

閉戶牖而處寒厥足熱大谿主之 瘧熱少間寒不能自溫膜脹切痛引心復雷主之 瘧不嗜食厲兌主之 瘧瘵瘵驚股作顛膝重肝轉筋頭眩痛解谿主之 瘧日西發臨泣主之 瘧振寒掖下腫丘墟主之 瘧從肝起束骨主之 瘧多汗腰痛不能俛仰目如脫項如拔崑崙主之 瘧實腰背痛虛則鼯衄飛揚主之 瘧頭重寒背起先寒後熱渴不止汗乃出委中主之 瘧不渴間日作崑崙主之

鍼灸甲乙經卷之七終



Kitasato Memorial Medical Library

