

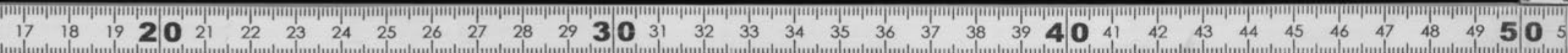
鍼灸甲乙經

八之九

✕  
S 95

F-159

Kitasato Memorial Medical Library



49217  
SH-2  
6

No. 3607

125 95



富士川文庫

2753

鍼灸甲乙經卷之八目錄

五藏傳病發寒熱上下

經絡發病入腸胃五藏積發伏梁息膏肥氣痞

氣膏腫

五藏六府脹

水膚脹鼓脹腸覃石瘕

腎風發風水面胗腫



胃氣發用不...  
 木...  
 正...  
 肝...  
 脾...  
 肺...  
 心...  
 腎...

鍼灸甲乙經卷之八

五藏傳病發寒熱第一上

黃帝問曰五藏相通移皆有次五藏有病則各傳其所勝不治法三月若六月若三日若六日傳五藏而當死素問下有順傳所勝之次故曰別於陽者知病從來別於陰者知死生之期言至其所困而死者也是故風者百病之長也今風寒客於人使人毫毛畢直皮膚閉而為熱當是之時可汗而發或痺不仁腫痛當是之時可湯熨及一本作足字火灸刺而去弗治病入舍於肺名曰肺痺發欬上氣弗治肺即傳而行之肝病名曰肝痺一名曰厥脇痛出食當是之時可按可刺弗治肝傳之脾病名曰脾風發瘧腹中熱煩心汗出黃



痺素問無汗當此之時可汗可藥可烙一本弗治

脾傳之腎病名曰疝瘕少腹煩冤而痛汗出素問作

一名曰蠱當此之時可按可藥弗治腎傳之心病

筋脉相引而急名之曰痙當此之時可灸可藥弗

治十日法當死腎傳之心心即復反傳而之肺發寒

熱法當三歲死此病之次也然其卒發者不必治其

傳化有不以次者憂恐悲喜怒令不得以其次故令

入大病矣因而喜大虛則腎氣乘矣怒則肝氣乘

矣悲則肺氣乘矣恐則脾氣乘矣憂則心氣乘矣此

其道也故病有五五五二十五變及其傳化傳乘之

名也

大骨枯槁大肉陷下胃中氣滿喘息不便其氣勝形

期六月死真藏脉見乃予之期日 大骨枯槁大肉

陷不胃中氣滿喘息不便內痛引肩項期一月死真

藏脉見乃予之期日 大骨枯槁大肉陷下胃中氣

滿喘息不便內痛引肩項痛熱脫肉破脰真藏脉見

十月之內死 大骨枯槁大肉陷下胃中氣滿腹內

痛心中不便肩項身熱脰破脫肉目眶陷真藏脉見

目不見入立死其見人者至其所不勝之時而死

急虛中身卒至五藏閉絕脉道不通氣不往來譬之

墮溺不可為期其脉絕不來若一息五六至其形肉

不脫真藏雖不見猶死

真肝脉至中外急如循刀刃責責然如按琴瑟弦色

青白不澤毛折乃死



真心脉至緊作一本而搏如循薤子累累然色赤黑

不澤毛折乃死  
真肺脉至大而虛如以毛羽中人膚色赤白不澤毛折乃死

真脾脉至弱而乍疎乍數色青黃不澤毛折乃死  
真腎脉至搏而絕如指彈石辟辟然色黑黃不澤毛折乃死諸真藏脉見者皆死不治

曰寒熱瘰癧在於頸腋者何氣所生曰此皆鼠瘦寒熱之毒氣稽於脉而不去者也靈樞稽鼠瘦之本皆在於藏其末上出頸腋之間其浮於胸中末著於肌肉而外為膿血者易去也曰去之柰何曰請從其本引其末可使衰去而絕其寒熱審按其道以予之

徐往徐來以去之其小如麥者一刺知三刺已決其死生反其目視之其中有赤脉從上下貫瞳子者見一脈一歲死見二脈半一歲半死見三脈二歲死見四脈半二歲半死見五脈三歲死赤脉不下貫瞳子者可治

曰人有善病寒熱者何以候之曰小骨弱肉者善病寒熱顴骨者骨之本也顴大則骨大顴小則骨小皮薄而肉弱無脈其臂懦懦然其地色怡然不與天地同色汚然獨異此其候也然臂薄者其髓不滿故善病寒熱風感則為寒熱皮寒熱皮不可附席毛髮焦鼻藁腊不得汗取三陽之絡補手太陽肌寒熱病肌痛毛髮焦唇槁腊不得汗取三陽於下以去其



血者補太陰以去其汗。骨寒骨熱痛無所安汗注不休齒本藁痛取其少陰於陰股之絡齒色藁死不  
 治骨厥亦然。男子如蠱女子如阻身體腰脊如解不欲食先取湧泉見血視跗上盛者盡出血。灸寒熱之法先取項大椎以年為壯數次灸擗骨以年為壯數視背俞陷者灸之舉臂肩上陷者灸之兩季脇之間灸之外踝上絕骨之端灸之足小指次指之間灸之臑上陷脉灸之外踝後灸之缺盆骨上切之堅動如筋者灸之膺中陷骨間灸之掌束骨下灸之臍下關元三寸灸之毛際動脉灸之臍下二寸分間灸之足陽明跗上動脉灸之巔上一灸之取犬所嚙處灸之即以犬傷病法三炷灸之凡當灸二十九處

寒熱頭痛喘喝目不能視神庭主之。其目泣出不可痛者聽會主之。寒熱頭痛如破目痛如脫喘逆煩滿嘔吐流汗難言頭維主之。寒熱刺腦戶。

五藏傳病發寒熱第一下

寒熱取五處及天池風池腰俞長強大杼中膂內俞上脊斷交上關關元天牖天容合谷陽谿關衝中渚陽池消灤少澤前谷腕骨陽谷少海然谷至陰崑崙主之。寒熱骨痛玉枕主之。寒熱懈癩一本淫灤脛痠四肢重痛少氣難言至陽主之。肺氣熱呼吸不得臥上氣嘔沫喘氣相追逐胸滿脇膈急息難振慄脉鼓氣膈中有熱支滿不嗜食汗不出腰脊痛肺俞主之。寒熱心痛循循然與背相引而痛膈中



悒悒不得息咳唾血多涎煩中善饑食不下欬逆汗  
 不出如瘧狀目眈眈淚出悲傷心俞主之 欬而嘔  
 兩寒食不下寒熱皮肉膚痛少氣不得臥胃滿支兩  
 脇兩上兢兢脇痛腹脹胃脘暴痛上氣肩背寒痛汗  
 不出喉痺腹中痛積聚然嗜卧怠惰不欲動身常  
 濕濕心痛無可搖者脾俞主之 欬而脇滿急不得  
 息不得反側腋脇下與臍相引筋急而痛反折目上  
 視眩目中循循然肩項痛驚狂衄少腹滿目眈眈生  
 白翳欬引胃痛筋寒熱唾血短氣鼻酸肝俞主之  
 寒熱食多身羸瘦兩脇引痛心下賁痛心如懸下引  
 臍少腹急痛熱面急一本目眈眈久喘欬少氣溺濁  
 赤腎俞主之 骨寒熱澁難腎俞主之 寒熱頭痛

水溝主之 寒熱頸癭癰大迎主之 肩痛引項寒  
 熱缺盆主之 身熱汗不出胸中熱滿天竅主之  
 寒熱肩腫引胛中痛肩臂酸臍俞主之 寒熱項癭  
 適耳無聞引缺盆肩中熱痛麻痺不舉一本作手肩  
 貞主之 寒熱癰目不明欬上氣唾血肩中俞主之  
 寒熱癰適胸中滿有大氣缺盆中滿痛者死外潰  
 不死肩引項不舉缺盆中痛汗不出喉痺欬嗽血缺  
 盆主之 欬上氣喘暴瘖不能言及舌下挾縫青脉  
 頸有大氣喉痺咽中乾急不得息喉中鳴翕翕寒熱  
 項腫肩痛胃滿腹皮熱衄氣短哽心痛隱疹頭痛面  
 皮赤熱身肉盡不仁天突主之 肺系急胸中痛惡  
 寒胸滿悒悒然善嘔膽胃中熱喘逆氣氣相追逐多



濁唾不得息肩背風汗出面腹腫鬲中食饘不下食  
 喉痺肩息肺脹皮膚骨痛寒熱煩滿中府主之 寒  
 熱胸滿頭痛四肢不舉掖下腫上氣胃中有聲喉中  
 鳴天池主之 欬脇下積聚喘逆臥不安席時寒熱  
 期門主之 寒熱腹脹腹快然不得息京門主之  
 寒濯濯舌煩手臂不仁唾沫唇乾引飲手腕攣痛  
 肢痛肺脹上氣耳中生風欬喘逆痺臂痛嘔吐飲食  
 不下膨膨然少商主之 唾血時寒時熱寫魚際補  
 尺澤 臂厥肩膺胃滿痛目中白翳眼青轉筋掌中  
 熱乍寒乍熱缺盆中相引痛數欬喘不得息臂肉廉  
 痛上商飲已煩滿大淵主之 寒熱胃背急喉痺欬  
 上氣喘掌中熱數欠伸汗出善怒四逆厥善笑溺白

列缺主之 胃中彭彭然甚則交兩手而脅暴痺喘  
 逆刺經渠及天府此謂之大俞 寒熱欬唾沫掌中  
 熱虛則肩臂寒慄少氣不足以息寒厥交兩手而脅  
 口沫出實則肩背熱痛汗出四肢暴腫身濕一本本濕  
 時寒熱饑則煩飽則善面色變口噤不開惡風泣出  
 列缺主之 煩心欬寒熱善噦勞宮主之 寒熱唇  
 口乾喘息目急痛善驚三間主之 胃中滿耳前痛  
 齒痛目赤痛頸腫寒熱渴飲輒汗出不飲則皮乾熱  
 曲池主之 寒熱頸癭適欬呼吸難灸五里左取右  
 右取左 寒熱頸癭適肩臂不可舉臂臑俞主之  
 風寒熱腋門主之 寒熱頸頰腫後谿主之 寒熱  
 善嘔商止主之 嘔厥寒時有微熱脇下支滿喉痛



嗑乾膝外廉痛淫瀼脛痠腋腫馬刀瘦肩腫吻傷  
 痛大衝主之 心如懸汗金作陰厥脚腫後廉急不  
 可前却血癱腸澀便膿血足跗上痛舌卷不能言善  
 笑足痿不收履溺青赤白黃黑青取并赤取漿黃取  
 輸白取經黑取合 血痔泄于金下後重腹痛如瘞  
 狀狂仆必有所扶持及大氣涎出鼻孔中痛腹中常  
 鳴骨寒熱無所安汗出不休復溜主之 男子如蠱  
 女子如阻寒熱少腹偏腫陰谷主之 少腹痛泄出  
 糜次指間熱若脉陷寒熱身痛屢渴不乾汗出毛髮  
 焦脫肉少氣內有熱不欲動搖泄膿血腰引少腹痛  
 暴驚狂言非常巨虛下廉主之 胃中滿腋下腫馬  
 刀瘦善自齧舌頰天牖中腫淫瀼脛痠頭眩枕骨頰

腮腫目溢身痺洒淅振寒季脇支滿寒熱脇腰腹膝  
 外廉痛臨泣主之 寒熱頸腫丘墟主之 寒熱頭  
 腋下腫申脉主之 寒熱痠瘡四肢不舉腋下腫馬  
 刀瘦喉痺髀膝頸骨搖酸痺不仁陽輔主之 寒熱  
 痺頸不收陽交主之 寒熱腰痛如折束骨主之  
 寒熱目眩眦善欬喘逆通谷主之 寒熱善唏頭重  
 足寒不欲食脚攣京骨主之 寒熱篡反出承山主  
 之 寒熱篡後出瘰癧脚腫痠重戰慄不能久立脚  
 急腫跗痛筋足攣少腹引喉嗑大使難承筋主之  
 跟厥膝急腰脊痛引腹篡陰股熱陰暴痛寒熱膝痠  
 重合陽主之

經絡受病入腸胃五藏積發伏梁息賁肥氣痞



氣奔肫第二

黃帝問曰百病始生三部之氣所傷各異願聞其會  
岐伯對曰喜怒不節則傷於藏藏傷則病起於陰清  
濕襲虛則病起於下風雨襲虛則病起於上是謂三  
部至其淫泆不可勝數風雨寒熱不得虛邪不能獨  
傷人卒然逢疾風暴雨而不病者蓋無虛邪不能獨  
傷此必因虛邪之風與其身形兩虛相搏乃客其形  
兩實相逢中人肉間其中於虛邪也因其天時與其  
躬身參以虛實大病乃成氣有定舍因處為名上下  
內外分為三真是故虛邪之中人也始於皮膚皮膚  
緩則腠理開腠理開則邪從毛髮入毛髮入則稍深  
稍深則毛髮立洒然皮膚痛留而不夫則傳舍於絡

在絡之時通於肌肉其病時痛時息大經乃代留而  
不去傳舍於經在經之時洒淅善驚留而不夫傳舍  
於俞在俞之時六經不通四節即痛腰脊乃強留而  
不去伏舍於伏衝之脈在伏衝之脈時身體重痛留  
而不去傳舍於腸胃在腸胃之時貴嚮腹脹多寒則  
腸鳴殮泄不化多熱則澹出糜留而不夫傳舍於腸  
胃之外募原之間留著於脉稽留而不夫息而成積  
或著孫絡或著脉絡或著經脉或著俞脉或著於伏  
衝之脉或著於督筋或著於腸胃之募原上連於緩  
筋邪氣淫泆不可勝論其著孫絡之脉而成積往來  
上下擘音拍破也乎素作孫絡之居也浮而緩不能拘  
積而止之故往來移行腸胃之外湊滲注灌濯濯有



音有寒則腹脹滿雷引故時切痛其著於陽明之經  
則俠臍而居飽則益大饑則益小其著於緩筋也似  
陽明之積飽則痛饑則安其著於腸胃之募原也痛  
而外連於緩筋也飽則安饑則痛其著於伏衝之脉  
者搯之應手而動發手則熱氣下於兩股如湯沃之  
狀其著於脊筋在腸後者饑則積見飽則積不見按  
之弗得其著於俞脉者閉塞不通津液不下而空鼓  
乾此邪氣之從入內從上下者也 曰積之始生至  
其已成奈何曰積之始也得寒乃生厥止乃成積  
曰其成奈何曰厥氣生足溢靈樞作足溢生脛寒脛  
寒則脉血凝泣寒熱上下入於腸胃入於腸胃則腹  
脹外之汁沫迫聚不得散日以成積卒然盛食多飲

則脉滿起居不節用力過度則絡脉傷陽絡傷則血  
外溢溢則衄血陰絡傷則血內溢溢則便血外之  
絡傷則血溢於腸外有寒汁沫與血相搏則并合凝  
聚不得散而成積矣卒然中於寒若內傷於憂恐則  
氣上逆氣上逆則穴俞不通溫氣不行凝血纏裹而  
不散津液凝滯著而不去而積皆成矣 曰其生於  
陰者奈何曰憂思傷心重寒傷肺忿怒傷肝醉飽入  
房汗出當風則傷脾用力過度入房汗出浴水則傷  
腎此內外三部之所生病也察其所痛以知其應有  
餘不足當補則補當寫則寫無逆天時是謂至治  
曰人之善病腸中積者何以候之曰皮薄而不澤肉  
不堅而淖澤如此則腸胃惡惡則邪氣留止積聚乃



甲乙經

卷之六

作腸胃之積寒温不次邪氣乃一作本止其畜積止太聚乃起

曰病有身體腰股胛背皆腫環臍而痛是謂何病曰名曰伏梁此風根也不可動動之為水溺瀉之病病有少腹盛左右上下皆有根者名曰伏梁也累太膿血居腸胃之外不可治之每切按之至死此下則因陰必下膿血上則迫胃脘生鬲俠一本胃脘內癰此又病也難治居臍上為逆居臍下為順勿動亟奪其氣溢素問於太腸而著於盲盲之原在臍下故環臍而痛也

難經曰心之積名曰伏梁起於臍上上至心下大如臂又久不愈病煩心心痛以秋庚辛日得之腎病傳

心當傳肺肺以秋三不受邪因留結為積

難經曰肺之積名曰息賁左右脇下覆大如杯久久不愈病洒洒惡寒氣逆喘欬發肺癰以春甲乙日得之心病傳肺肺當傳肝肝以春王不受邪因留結為積

曰病脇下滿氣逆行三三歲不已是為何病曰病名息賁此不妨於食不可灸刺積為導引服藥藥不能獨治也

難經曰肝之積名曰肥氣在左脇下如覆杯有頭足如龜驚狀久久不愈發欬逆瘖瘖連歲月不已以季夏戊巳日得之肺病傳肝肝當傳脾脾以季夏王不受邪因留結為積此與息賁略同

甲乙經

卷之六



難經曰脾之積名曰痞氣在胃脘覆大如盤久久不愈病四肢不收發黃疸飲食不為肌膚以冬王癸日得之肝病傳脾脾當傳腎腎以冬王不受邪因留結為積

難經曰腎之積名曰贛腫發於腹上至心下若豚狀或上或下無時久不已令人喘逆骨痿少氣以夏丙丁日得之肺病傳腎腎當傳心心以夏旺不受邪因留結為積也

息贛時唾血巨闕主之 腹中積上下行懸樞主之 疝積胃中痛不得窮屈天容主之 暴心腹痛疝橫發上衝心雲門主之 心下大堅俞俞期門及中腕主之 臍下疝繞臍痛衝胃不得息中極主之

贛腫上腹臍堅痛引陰中不得小便兩丸騫陰交主之 臍下疝繞臍痛石門主之 奔肚氣上腹臍痛強不能言革腫前引腰後引小腹腰臍堅痛下引陰中不得小便兩丸騫石門主之 奔肚寒氣入小腹時欲嘔傷中溺血小便數背臍痛引陰腹中窘急欲湊後泄不止關元主之 奔肚上捨心甚則不得息忽忽少氣尸厥心煩痛幾不能食善寒中腹脹引臍而痛小腹與脊相控暴痛時窘之後中極主之 腹中積聚時切痛商曲主之 臍下積疝瘕胞中有血四滿主之 臍疝繞臍而痛時上衝心天樞主之 氣疝噦嘔面腫奔肚天樞主之 奔肚卵上入痛引莖歸來主之 奔肚上下期門主之 疝瘕解中急



痛循脇上下搶心腹痛積聚府舍主之 奔腫腹脹  
腫章門主之 少腹積聚勞宮主之 環臍痛陰塞  
兩丸縮堅痛不得臥太衝主之 寒疝下至腹膝膝  
腰痛如清水太腹一作小腹諸疝按之至膝上伏菟主之  
寒疝痛腹脹滿瘳厥少氣陰市主之 大疝腹堅  
丘墟主之

五臟六府脹第三

黃帝問曰脈之應於寸口如何而脹岐伯對曰其至  
大堅直以瀋者脹也 曰何以知其藏府之脹也曰  
陰為藏而陽為府也 曰夫氣之令人脹也在於血  
脈之中耶抑藏府之內乎曰二者皆在焉然非脹之  
舍也 曰願聞脹舍曰夫脹者皆在於府藏之外排

藏府而廓胃脇脹皮膚故命曰脹 曰藏府之在內  
也若匣匱之藏禁器也各有次舍異名而同處一域  
之中其氣各異願聞其故曰夫胃腹者藏府之城廓  
膾中者心主之中宮也胃者太倉也咽喉少腹者傳  
道也胃之五竅者闔里之門戶也廉泉玉英者津液  
之道路也故五藏六府各有畔界其病各有形狀管  
氣循脈衛氣逆為脈脹衛氣並血脈循分肉為膚脹  
靈樞作營氣循脈為脈脹衛氣並脈循分肉為膚脹  
衛氣並脈循分肉為膚脹取三里寫之近者一下本  
下同遠者三下無問虛實工在疾寫也 曰願聞脹  
形曰心脹者煩心短氣臥不得安肺脹者虛滿而喘  
欬肝脹者脇下滿而痛引少腹脾脹者苦噦四肢悶  
體重不能衣腎脹者腹滿引背怏怏然腰髀痛胃脹



甲乙經  
者腹滿胃脘痛鼻聞焦臭妨於食大便難大腸脹者  
腸鳴而痛濯濯冬日重感於寒則泄食不化小腸脹  
者小腹脹腹引腰而痛膀胱脹者小腹滿而氣滯三  
焦脹者氣滿於皮膚中殼殼然而不堅膽脹者脇下  
痛脹口苦好太息凡此諸脹其道在一明知逆順鍼  
數不失寫虛補實神去其窒致邪失正真不可定粗  
工所敗謂之天命補虛寫實神歸其室久塞其空謂  
之良工曰脹者焉生何因而有名曰衛氣之在身  
也常並脈循分肉行有逆順陰陽相隨乃得天和五  
藏皆治四時皆敘五穀乃化然而厥氣在下營衛留  
止寒氣逆上真邪相攻兩氣相薄乃舍為脹曰何  
以解惑曰合之於真三合而得曰無間虛實工在

疾寫近者一下遠者三下今有三而不下其過焉在  
曰此言陷於肉育而中氣穴者也不中氣穴而氣內  
閉藏不陷育則氣不行上越中肉則衛氣相亂陰陽  
相逆其於脹也當寫而不寫故氣不下必更其道氣  
下乃止不下復起可以萬全惡有殆者乎其於脹也  
必審其診當寫則寫當補則補如鼓之應桴惡有不  
下者乎  
心脹者心俞主之亦取列缺肺脹者肺俞主之亦  
取太淵肝脹者肝俞主之亦取太衝脾脹者脾  
俞主之亦取太白腎脹者腎俞主之亦取太谿  
胃脹者中脘主之亦取章門大腸脹者天樞主之  
小腸脹者中竅主之膀胱脹者曲骨主之三



焦脹者石門主之 膽脹者陽陵泉主之 五藏六府之脹皆取三里三里者股之要穴也

水膚脹鼓脹腸覃石瘕第四

黃帝問曰水與膚脹鼓脹腸覃石瘕何以別之岐伯對曰水之始起也目窠上微腫如新臥起之狀頸脉動時欬陰股間寒足脛腫腹乃大其水已成也以手按其腹隨手而起如裹水之狀此其候也 膚脹者寒氣客於皮膚之間澀澀然不堅腹大身盡腫皮膚厚按其腹陷而不起腹色不變此其候也 鼓脹者腹身皆腫大如膚脹等其色蒼黃腹筋<sub>一本</sub>起此其候也 腸覃者寒氣客於腸外與衛氣相搏<sub>搏</sub>正氣不得管因有所繫癥而內著惡氣<sub>之</sub>起息肉乃生其

始生也大如雞卵稍以益大至其成也如懷子狀久者離歲月按之則堅推之則移月事時下此其候也

石瘕者生於胞中寒氣客於子門子門閉塞氣不通惡血當寫不寫血凝乃留止日以益大狀如懷子

月事不以時下皆生於女子可導而下之 曰膚脹鼓脹可刺耶曰先刺其腹之血絡後調其經亦刺去

其血脉 曰有病心腹滿且食則不能暮食此為何病曰此名為鼓脹治之以雞矢醴一劑知二劑已

曰其時有復發者何也曰此食飲不節故時有病也雖然其病且已因當風氣聚於腹也

風水膚脹為五十九刺<sub>靈樞作五十七刺</sub>取皮膚之血者盡取之徒水先取環谷下三寸以銚鍼刺之而藏之引



而內之入而復出以盡其水必堅東之東緩則煩悶  
 東急則安靜間日一刺之水盡乃止飲則閉藥方刺  
 之時徒飲之方飲無食方食無飲無食他食百二十  
 五日水腫人中盡滿唇反者死水溝主之 水腫  
 大臍平灸臍中無理不治 水腫水氣行皮中陰交  
 主之 水腫腹大水脹水氣行皮中石門主之 石  
 水痛引脇下脹頭眩痛身盡熱關元上之 振寒太  
 腹石水四滿主之 石水刺氣衝 石水章門及然  
 谷主之 石水天泉主之 腹中氣盛腹脹逆千金  
 逆不得臥陰陵泉主之 水中留飲胃脇支滿刺陷  
 谷出血立已 水腫脹皮腫三里主之 胞中有大  
 疝瘕積聚與陰相引而痛苦涌泄上下出補尺澤六

谿手陽明寸口皆補之

腎風發風水面附腫第五

黃帝問曰少陰何以主腎腎何以主水岐伯對曰腎  
 者至陰也至陰者盛水也肺者太陰也少陰者各脈  
 也其本在腎其末在肺皆積水也 曰腎何以聚水  
 而生病曰腎者胃之關也關門不利故聚水而從其  
 類上下溢於皮膚故為附腫附腫者聚水而生病也  
 曰諸水皆主於腎乎曰腎者牝藏也地氣上者屬  
 於腎而生水液故曰至陰勇而勞甚則腎汗出腎汗  
 出逢於風內不得入於府藏外不得越於皮膚客於  
 玄府行於皮裏傳為附腫本之於腎名曰風水 曰  
 有病腎風者面附雍然腫素問無壅害於言可刺否



曰虛不當刺不當刺而刺後五日其氣必至 曰其  
至何如曰至必少氣時從胃背上至頭汗出手熱口  
乾苦渴小便黃目下腫腹中鳴身重難行月事不來  
煩而不能食食不能正偃正偃則欬甚病名曰風水  
曰願聞其說曰邪之所湊其氣必虛陰虛者陽必  
湊之故少氣時熱而汗出小便黃小便黃者少腹氣  
熱也不能正偃者胃中不和也正偃則欬甚上迫肺  
也諸有水氣者微腫見於目下 曰何以言之曰水  
者陰也目下亦陰也腹者至陰之所居故水在腹者  
必使目下腫真氣上逆故口苦舌乾臥不得正偃則  
欬出清水也諸水病者皆不得臥臥則驚驚則欬甚  
也腹中鳴者脾本於胃也傳脾則煩不能食食不下

者胃脘膈也身重難以行者胃脈在足也月事不來  
者胞脈閉也胞脈者屬心而絡於胞中今氣上迫肺  
心氣不得下通故月事不來也 曰有病瘧然如水  
氣狀切其脈大緊身無痛者形不瘦不能食食少名  
爲何曰病主素問在腎名曰腎風腎風而不能食善  
驚不已素無心氣痿者死  
風水膝腫巨虛上廉主之 面附腫上星主之先取  
譙譙後取天牖風池主之 風水面附腫衝陽主之  
腫作浮 風水面附腫頰黑解谿主之



鍼灸甲乙經卷之六

風木而... 肝受病及衛氣留積發胃脇滿痛  
邪在心膽及諸藏府發悲恐太息口苦不樂及  
驚  
脾受病發四支不用  
脾胃大腸受病發腹脹滿腸中鳴短氣  
腎小腸受病發腹脹腰痛引背少腹控臑  
三焦膀胱受病發少腹腫不得小便  
三焦約內閉發不得大小便

鍼灸甲乙經卷之九目錄

大寒內薄骨髓發頭痛頰項痛附  
寒氣客於五藏六府發卒心痛胃痺心疝三虫  
邪在肺五藏六府受病發欬逆上氣  
肝受病及衛氣留積發胃脇滿痛  
邪在心膽及諸藏府發悲恐太息口苦不樂及  
驚  
脾受病發四支不用  
脾胃大腸受病發腹脹滿腸中鳴短氣  
腎小腸受病發腹脹腰痛引背少腹控臑  
三焦膀胱受病發少腹腫不得小便  
三焦約內閉發不得大小便



足厥陰脉動喜怒不時發癩疔遺溺瘰

足太陽脉動發下部痔脫肛

胃大脉受風發頭眩

脾并心刺又滿熱則發熱

大寒內薄骨髓陽逆發頭痛第一

頭痛齒亦痛

鍼灸甲乙經卷之九

主之

大寒內薄骨髓陽逆發頭痛第一

黃帝問曰病頭痛數歲不已此何病也岐伯對曰當有所犯太寒內至骨髓骨髓者以腦為主腦逆故

頭痛齒亦痛陽逆頭痛胃滿不得息取人迎厥頭痛面若腫起

而煩心取足陽明太陽厥頭痛脉痛心悲喜泣視頭動脉反盛者乃刺之盡去血後調足厥陰

厥頭痛噫作意善怒按之不得取頭面左右動脉後取足太陽厥頭痛員員而痛

上五行行五先取手少陰後取足少陰頭痛項先痛腰脊為應先取天柱後取足太陽厥頭痛痛甚



耳前後脈骨一本熱先寫其血後取足太陽少陰  
亦作厥頭痛甚耳前後脈涌有血寫其血後取  
足少陽真頭痛痛甚腦盡痛手足寒至節死不治  
頭痛不可取於俞有所擊墜惡血在內若內傷痛  
痛未已可即刺之不可速取頭痛不可刺者大痺  
為惡風日作者可令少愈不可已頭痛寒痛先取手  
少陽陽明後取足少陽陽明頷痛刺手陽明與頷  
之盛脈出血頭項不可仰刺足太陽不可顧刺  
手太陽陽明云手頷痛刺足陽明曲周動脈見血立  
已不已按經刺人迎立已頭痛目窓及天衝風池  
主之厥頭痛孔最主之厥頭痛面腫起商丘主  
之

寒氣客於五藏六府發卒心痛胃痺心痛

三虫第二

厥心痛與背相引善瘦如從後觸其心身偃僕者  
心痛也先取京骨崑崙發鍼立已不已取然谷厥  
心痛暴泄腹脹滿心痛尤甚者胃心痛也取大都太  
白厥心痛如錐刺其心痛甚者脾心痛也取後  
谷太谿厥心痛色蒼蒼如死狀終日不得太息者  
肝心痛也取行間太衝厥心痛臥若徒居心痛乃  
間動行痛益甚色不變者肺心痛也取魚際太淵  
真心痛手足青至節心痛甚且發夕死夕發且死  
心下一本作痛不可刺者中有盛聚不可取于俞腸中有  
虫瘕有蛭蛟不可取以小鍼心腹痛發作腫聚往



來上下行痛有休止腹中熱渴澀澀音者是蚘蛟也以  
 手聚按而堅持之無令得移以大鍼刺之久持之虫  
 不動乃出鍼心痛引腰脊欲嘔刺足少陰心痛  
 腹脹漚漚然大便不利取足太陰心痛引背不得  
 息刺足少陰不已取手少陰心痛引少腹滿上下  
 無常處澀便難刺足厥陰心痛但短氣不足以息  
 刺手太陰心腹中卒痛而汗出石門主之心痛  
 有三虫多羨不得反側上腕主之心痛有寒難以  
 俛仰心忡氣衝胃死不知人中腕主之心痛上搶  
 心不欲食支痛引鬲建里主之胃脇背相引痛心  
 下溷溷嘔吐多唾飲食不下幽門主之脾逆氣寒  
 次急煩心善唾噦噫胃滿激呼胃氣上逆心痛大淵

主之

千金作肺  
張胃逆

心膨膨痛

千金云  
煩悶亂

少氣不足以息

尺澤主之

心痛俠白主之

卒心中痛瘕瘕互

引肘內廉痛心敖敖然間使主之

心痛衄噦嘔

驚恐畏人神氣不足郄門主之

心痛卒次逆

主之出血則已

卒心痛汗出大敦主之出血立已

胃痺引背時寒間使主之

胃痺心痛肩肉麻木

天井主之

胃痺心痛不得息痛無常處臨泣主之

千金云不  
得反側

心忡暴痛取足太陰厥陰盡刺之血絡

喉痺舌卷口乾煩心

心痛臂表痛靈樞及太素俱  
作背內廉痛

不可及頭取

關衝在手小指次指爪甲去端如韭葉

許右云左取  
許右云左取

邪在肺五藏六府受病發欬逆上氣第三



邪在肺則病皮膚痛發寒熱上氣喘汗出欬動肩背  
取之膺中外俞背三椎之傍以手疾按之快然乃刺  
之取缺盆中以越之

黃帝問曰肺之令人欬何也岐伯對曰五藏六府皆  
令人欬非獨肺也皮毛者肺之合也皮毛先受邪氣  
邪氣以從其合其寒飲食入胃從肺脉上至於肺氣  
則肺寒肺寒則內外合邪因而客之則為肺欬五藏  
各以其時受病非其時各傳以與之人與天地參故  
五藏各以治時感於寒則受病也微則為欬甚則為  
泄為痛乘秋則肺先受邪乘春則肝先受之乘夏則  
心先受之乘至陰則脾先受之乘冬則腎先受之  
肺欬之狀欬而喘息有音甚則唾血 心欬之狀欬

則心痛喉中喝喝素問作如梗狀甚則咽腫喉痺

肝欬之狀欬則眩素問作痛甚不可以轉轉作兩脇

素問作下滿脾欬之狀欬則右脇素問作痛陰引

肩背甚則欬涎不可以動動則欬劇腎欬之狀欬

則腰背相引而痛甚則欬涎五藏久欬乃移於六

府脾欬不已則胃受之胃欬之狀欬而嘔嘔甚則長

舌出肝欬不已則膽受之膽欬之狀欬嘔膽汁

肺欬不已則大腸受之大腸欬之狀欬而遺矢心

欬不已則小腸受之小腸欬之狀欬而失氣氣與欬

俱失腎欬不已則膀胱受之膀胱欬之狀欬遺尿

素問作溺久欬不已則三焦受之三焦欬之狀欬而腹

滿不欲飲食此皆聚於胃關於肺使人多涕唾而面



浮腫氣逆

治藏者治其俞治府者治其合浮腫者

治其經

秋傷於濕冬生欬嗽

曰九卷言振埃刺外經而去陽病願卒聞之曰陽氣

大逆上滿於胸中憤膈肩息大氣逆上喘喝坐伏病

啞噎不得息取之天容其欬上氣窮屈胃痛者取之

廉泉取之天容者深無一里疑誤取廉泉者血變乃

止欬逆上氣魄戶及氣舍主之欬逆上氣噫噎

主之欬逆上氣咽喉鳴喝喘息扶突主之欬逆

上氣唾沫天容及行間主之欬逆上氣咽喉癰腫

呼吸短氣喘息不通水突主之一本作天突欬逆上氣

喘不能言華蓋主之欬逆上氣唾喘短氣不得息

口不能言胃中主之欬逆上氣喘不得息嘔吐胃

滿不得飲食俞府主之欬逆上氣痰出多唾呼吸

哮坐臥不安或中主之胃滿欬逆喘不得嘔吐煩

滿不得飲食神藏主之胃脇堵滿欬逆上氣呼吸

多喘濁沫膿血庫房主之咳喘不得坐不得臥呼

吸氣素咽不得胃中熱雲門主之胃脇堵滿不得

俛仰癢癢欬逆上氣咽喉喝有聲太谿主之欬逆

不止三焦有水氣不能食維道主之欬逆煩悶不

得臥胃中滿喘不得息背脊痛太淵主之欬逆上氣

舌乾脇痛心煩肩寒少氣不足以息腹脹喘尺澤主

之欬乾嘔滿俠白主之欬上氣喘不得息暴痺

內逆肝肺相傳鼻口出血身脹逆息不得臥天府主

之淒淒寒嗽吐血逆氣驚心痛手陰郄主之欬



而胃滿前谷主之 欬面赤熱支溝主之 欬喉中  
鳴欬唾血大鍾主之

肝受病及衛氣留積發胃腸滿痛第四  
邪在肝則病兩脇中痛寒中惡血在內筋節時腫善  
瘈取行間以引脇下補三里以溫胃中取血脈以散  
惡血取耳間青脈以去其瘈

黃帝問曰衛氣留於脈太素中稽積不行苑蘊不得  
常所使入二字稽脇中滿喘呼逆息者何以去之伯  
高對曰其氣積於胃中者上取之積於腹中者下取  
之上下皆滿者傍取之積於上者寫人迎天突喉中  
積於下者寫三里與氣街上下皆滿者上下皆下之  
與季脇之下深一寸重者難足取之 診視其脈大

而強急及絕不至者腹皮絞甚者不可刺也 氣逆

上刺膺中陷者與脇下動脈 胃滿嘔無所出口苦  
舌乾飲食不下膽俞主之 胃滿呼吸喘窮訖窘不  
得息刺入人迎入四分不幸殺人 胃滿痛璇璣主

之 胃腸痞滿痛引胃中華蓋主之 胃腸痞滿煩  
痛骨疼飲食不下嘔作咳逆氣上煩心紫宮主之

胃中滿不得息脇痛骨疼喘逆上氣嘔吐煩心玉堂  
主之 胃腸痞滿隔塞飲食不下嘔吐食復出中庭  
主之 胃中痞滿痛引膺不得息悶亂煩滿不得飲

食靈墟主之 胃腸痞滿不得息欬逆乳癰洒淅惡  
寒神封主之 胃腸痞滿隔逆不通呼吸少氣喘息  
不得舉臂步即主之 胃腸痞滿喘滿上氣呼吸肩



息不知食味氣戶主之 喉痺胃中暴逆先取衝脉  
後取三里雲門皆寫之 胃脇堵滿却引背痛臥不  
得轉側胃鄉主之 傷憂悵思氣積中皖主之 胃  
滿馬力臂不得舉淵腋主之 大氣不得息息即胃  
脇中痛實則其身盡寒虛則百節盡縱大包主之  
胃中暴滿不得眠云不輒筋主之 胃脇堵滿瘵  
癢引臍腹痛短氣煩滿巨闕主之 腹中積氣結痛  
梁門主之 傷食脇下滿不能轉展反側目青而嘔  
期門主之 胃脇堵滿勞官主之 多臥善唾胃滿  
腸鳴三間主之 胃滿不得息頭領腫陽谷主之  
胃脇脹腸鳴切痛云胃脇支太白主之 暴脹胃  
脇堵滿足寒大便難面唇白時嘔血太衝主之 胃

脇堵滿惡聞人聲與木音巨虛上廉主之 胃脇堵  
滿寒如風吹狀俠谿主之 胃滿善太息胃中膨膨  
然千金作丘墟主之 胃脇堵滿頭痛項內寒外丘  
主之 脇下堵滿嘔吐逆陽陵泉主之

邪在心膽及諸藏府發悲恐太息口苦不  
樂及驚第五

黃帝問曰有口苦取陽陵泉曰苦者病名爲何何以  
得之岐伯對曰病名曰膽痺夫膽者中精之府素問  
句肝者中之將也取決於膽咽爲之使此人者數謀  
慮不決膽氣上溢素問下而口爲之苦治之以膽募  
俞在陰陽十二官相使中  
善怒而欲食言益少刺足太陰 怒而多言刺足少



陰少陽太素作短氣心痺悲怒逆氣怒狂易魚際主之  
心痛善悲厥逆懸心如饑之狀心譫譫而驚大陵  
及間使主之土心澹澹而善驚恐心悲內關主之金  
澤作曲善驚悲不樂厥脛足下熱面盡熱渴行間主  
之脾虛令人病寒不樂好太息商丘主之色蒼  
蒼然太息如將死狀振寒瘦白便難中封主之心  
如懸哀而亂善恐噎內腫心惕惕恐如人將捕之多  
涎出喘少氣吸吸不足以息然谷主之驚善悲不  
樂如墮墜汗不出面塵黑病飲不欲食照海主之  
膽眩寒厥手臂痛善驚忘言面赤泣出腋門主之  
大驚乳痛梁丘主之主之  
邪在心則病心痛善悲時眩仆視有餘不足而調其

俞膽病者善太息口苦嘔宿水靈樞作心下澹澹  
善恐如人將捕之噎中吟吟然數欬唾候在足少陽  
之本末亦視其脉之陷下者灸之其寒熱者取陽陵  
泉邪在膽逆在胃膽液泄則口苦胃氣逆則嘔苦  
汁故曰嘔膽取三里以下胃逆則刺足少陽血絡以  
閉膽逆調其虛實以去其邪

脾受病發四肢不用第六

黃帝問曰脾病而四肢不用何也岐伯對曰四肢者  
皆稟氣於胃而不得至經必因脾乃得稟令脾病不  
能為胃行其津液四肢不得稟水穀氣氣日以衰脉  
道不通筋骨肌肉皆無氣以生故不用焉曰脾不  
主持何也曰脾者土也土者中央常以四時長四藏

甲乙經  
卷之九  
脾



各十八日奇治不獨主時脾者土藏常著胃土之精也土者生萬物而法天地故上下至頭足不得主時曰脾與胃以募相連耳而能為之行津液何也曰足太陰者三陰也其脉貫胃屬脾絡盛故太陰為之行氣於三陰陽明者表也五藏六府之海也亦為之行氣於三陽藏府各因其經而受氣於陽明故為胃行津液四肢不得稟水穀氣氣日以衰陰道不利筋骨肌肉皆無氣以生故不用焉

脾胃大腸受病發腹脹滿腸中鳴短氣第

七

邪在脾胃則病肌肉痛陽氣有餘陰氣不足則熱中

善饑陽氣不足陰氣有餘則寒中腸鳴腹痛陰陽俱有餘若俱不足則有寒有熱皆調其三裏飲食不下鬲塞不通邪在胃脘在上脘則抑而下之在下脘則散而去之胃病者腹脹胃脘當心而痛上膺兩脇鬲咽不通飲食不下取三裏腹中雷本本鳴氣常衝胃喘不能久立邪在大腸也刺盲之原巨虛上廉三裏腹中不便取三裏盛則寫之虛則補之太腸病者腸中切痛而鳴濯濯冬自重感於寒當臍而痛不能久立與胃同候取巨虛上廉腹滿大便不利腹大上走胸噎靈樞下有二字噎然取足少陽腹滿食不化嚮嚮然不得大便取足太陽腹痛刺臍左右動脈已刺按之立已不已刺氣街按之立

甲子經

卷之九



已 腹暴痛滿按之不下取太陽經絡血者則已又  
刺少陰少陽俞去脊椎二寸傍五用員利鍼刺已如  
食頃火立已必視其經之過於陽者數刺之 腹滿  
不能食刺脊中 腹中氣脹引脊痛食飲而身羸瘦  
名曰食飢先取脾俞後取季脇 大腸轉氣按之如  
覆杯熱引胃痛脾氣寒四肢不嗜食脾俞主之 胃  
中寒脹食多身體羸瘦腹中滿而鳴腹腹風厥胃脇  
楷滿嘔吐脊急痛筋攣食不下胃俞主之 頭痛食  
不下腸鳴臚脹欲嘔時泄三焦俞主之 腹滿臚脹  
大便泄意舍主之 臚脹水腫食飲不下多寒千金  
胃倉主之 寒中傷飽食飲不化五藏臚滿脹心  
腹胃脇楷滿脹則生百病上脘主之 腹脹不通寒

中傷飽食飲不化中脘主之 食飲不化入腹還出  
下脘主之 腸中常鳴時上衝心炎臚中 心滿氣  
逆陰都主之 大腸寒中千金大便乾腹中切痛胃  
俞主之 腹中盡痛外陵主之 腸鳴相逐不可傾  
倒承滿主之 腹脹善滿積氣關門主之 食飲不  
下腹中雷鳴大腸不節小便赤黃陽綱主之 腹脹  
腸鳴氣上衝胃不能久立腹中痛濯濯冬自重感於  
寒則泄當臚而痛腸胃間遊氣切痛食不化不嗜食  
身腫一本俠臚急天樞主之 腹中有太熱不安腹  
有大氣如相俠暴腹脹滿瘰淫灤氣衝主之 腹滿  
痛不得息正臥屈一膝伸一股並刺氣衝鍼上入三  
寸氣至寫之 寒氣腹滿瘰淫灤身熱腹中積聚瘵



甲乙經 卷之九  
痛衝門主之 腹中腸鳴盈盈然食不化脇痛不得  
臥煩熱中不嗜食曾脇積滿喘息而衝鬲嘔心痛及  
傷飽身黃疾骨羸瘦章門主之 腸鳴而痛溫留主  
之 腸腹時寒腰痛不得臥手三里主之 腹中有  
寒氣隱白主之 腹滿嚮嚮然不便心下有寒痛商  
丘主之 腹中熱若寒腹善鳴強欠時內痛心悲氣  
逆腹滿漏谷主之已刺外踝上氣不止腹脹而氣快  
然引肘脇下皆主之 腹中氣脹噓噓不嗜食脇下  
滿陰陵泉主之 喘少氣不足以息腹滿大便難時  
上走胃中鳴脹滿口舌中吸吸善驚咽中痛不可內  
食善怒恐不樂太鍾主之 噉乾腹瘕痛坐臥目眦  
眦善怒多言復留主之 寒腹脹滿厲兌主之 腹

大不嗜食衝陽主之 厥氣上楮太谿主之 大腸  
有熱腸鳴腹滿俠臍痛食不化喘不能久立巨虛上  
廉主之 腸中寒脹滿善噫聞食臭胃氣不足腸鳴  
腹痛泄食不化心下脹三里主之 腹滿胃中有熱  
不嗜食懸鍾主之 太腸實則腰背痛痺寒轉筋頭  
眩痛虛則鼻衄癩疾腰痛濺濺然汗出令人飲食而  
走承筋主之取脚下三折橫視盛者出血

第八

邪在腎則病骨痛陰痺陰痺者按之而不得腹脹腰  
痛大便難肩背頸項強痛時眩取之湧泉崑崙視有  
血者盡取之 少腹控臑引腰脊上衝心肺邪在小



腸也小腸者連繫系屬於脊貫肝肺絡心系氣盛則厥逆上衝腸胃燻肝肺散於胃結於臍故取盲原以散之刺太陰以予之取厥陰以下之取巨虛下廉以去之按其所過之經以調之 小腸病者少腹痛腰脊控掣而痛時窘之後耳前熱若寒甚若獨肩膊熱甚及手小指次指間熱若脈陷者此其候也 黃帝問曰有病厥者診右脈沉堅左手浮遲不知病生安在岐伯對曰冬診之右脈固當沉堅此應四時左脈浮遲此逆四時左當主病診左在腎頗在肺當腰痛 曰何以言之曰少陰脈貫腎絡肺今得肺脈腎為之病故為腰痛 足太陽脈令人腰痛引項脊尻背如腫狀刺其郄中

太陽正經去血春無見血 少陽令人腰痛如以鍼刺其皮中循循然不可俛仰不可以左右顧刺少陽感骨之端出血感骨在膝外廉之骨獨起者夏無見血 陽明令人腰痛不可以顧顧如有見者善悲刺陽明於胕前三疔上下和之出血秋無見血 足少陰令人腰痛痛引脊內廉刺足少陰於內踝上二疔春無見血若出血太多虛不可復 厥陰之脈令人腰痛腰中如張弓弩絃刺厥陰之脈在臑踵魚腹之外循循累累然乃刺之其病令人善言默默然不慧刺之三疔 解脈令人腰痛痛引肩目眈眈然時遺洩刺解脈在



膝筋分肉間在郄外廉之橫脉出血血變而止

同陰之脉冷入腰痛腰如小鋸居其中怫然腫刺同

陰之脉在外踝上絕骨之端為三痛

解脉冷入腰痛如裂素問作常如折腰之狀善怒刺

解脉在郄中結絡如黍米刺之血射以黑見赤血乃

已全元起云有兩解脉病原各異疑誤未詳

陽維之脉冷入腰痛痛上怫然腫刺陽維之脉脉與

太陽合踰下間去地一尺所

衡絡之脉冷入腰痛得後不得仰仰則恐仆得之舉

重傷腰衡絡絕傷惡血歸之刺之在郄陽之筋間上

郄數寸衡居為二痛出血

會陰之脉冷入腰痛痛上澀然汗出汗乾令人欲飲

飲已欲走刺直陽之脉上三痛在躄上郄下三所橫

居視其盛者出血素問澀然然作澀然然三所作五寸

飛陽之脉冷入腰痛痛上怫然甚則悲以恐刺飛陽

之脉在內踝上二寸素問作少陰之前與陰維之會

昌陽之脉冷入腰痛痛引膺目眈眈然甚則反折舌

卷不能言刺內筋為二痛在內踝上大筋後上踝一

寸素問大筋作太陰

散脉冷入腰痛而熱熱甚而煩腰下如有橫木居其

中甚則遺洩刺散脉在膝前骨肉分間絡外廉束脉

為三痛

肉里之脉冷入腰痛不可以欬欬則筋攣刺肉里之

脉為二痛在太陽之外少陽絕骨之端



腰痛俠脊而痛至頭几几然目眩眩欲僵仆刺足太陽  
 陽郄中出血腰痛引少腹控眇不可以仰刺尻交  
 者兩踝脾上以月死生為痛數發鍼立已素問云左取右右取左  
 左腰痛上寒取足太陽陽明痛上熱取足厥陰不  
 可以俛仰取足少陽中熱而喘取足少陰郄中血絡  
 腰痛上寒實則脊急強長強主之小腹痛控引  
 腰脊痠痛上衝心腰脊強溺黃赤口乾小腸俞主之  
 腰脊痛強引背少腹俛仰難不得仰息脚痿重尻  
 不舉溺赤腰以下至足清不仁不可以坐起膀胱俞  
 主之腰痛不可以俛仰中脊內俞主之腰足痛  
 而清善偃蹇跳拳上窮主之腰痛快快不可以俛  
 仰腰以下至足不仁入脊腰背寒次窮主之先取缺

益後取尾骶與八節腰痛大便難飧泄腰尻中寒  
 中窮主之腰痛脊急脇中滿小腹堅急志室主之  
 腰脊痛惡風少腹滿堅瘰閉下重不得小便胞背  
 主之腰痛骶寒俛仰急難陰痛下重不得小便  
 主之腰痛控引小腹及股卒俛不得仰刺氣街  
 腰痛不得轉側章門主之腰痛不可以久立俛  
 仰京門及行間主之腰痛少腹痛下窮主之腎  
 腰痛不可俛仰陰陵泉主之腰痛少腹滿小便不  
 利如癰狀羸瘦意恐懼氣不足腹中怏怏太衝主之  
 腰痛少腹痛陰包主之腰痛大便難湧泉主之  
 腰脊相引如解實則閉癢淒淒腰脊痛定轉目循  
 循嗜臥口中熱虛則腰痛寒厥煩心悶太鍾主之



腰痛引脊內廉復溜主之春無見血若太多虛不可復是前足少陰痛也腰痛不能舉足少坐若下車躓地脛中矯矯然申脉主之腰痛如小鑄居其中怫然腫痛不可以欬欬則筋縮急諸節痛上下無常寒熱陽輔主之腰痛不可舉足跟中踝後痛脚痿僕參主之腰痛俠脊至頭凡然目眩暈委中主之是前刺足太陽腰痛得俛不得仰則恐仆得之舉重惡血歸之殷門主之是前衛絡之脉腰痛者腰脊痛尻脊股脅陰寒大痛虛則血動實則并熱痛痔痛尻腫中腫大便直出扶承主之

三焦膀胱受病發少腹腫不得小便第九  
少腹腫痛不得小便邪在三焦約取之足太陽太陰

視其結絡脉與厥陰小結絡而血者臍上及胃脘取三里

三焦病者腹脹氣滿少腹尤甚堅不得小便窘急溢則為水留則為脹候在足太陽之外大絡絡在太陽少陽之間亦見於脉取委中

膀胱病在少腹偏腫而痛以手按之則欲小便而不得眉一本作肩上熱若脉陷及足小指外側及脛踝後皆執者取委中病在少腹痛不得大小便病名曰疝得寒則少腹脹兩股間冷刺腰腠間刺而多之盡是病也少腹滿大上走胃至心索索然身時寒熱小便不利取足厥陰

胞轉不得溺少腹滿關元主之小便難水脹滿出



少胞轉不得溺曲骨主之 少腹脹急小便不利厥  
氣上頭顛漏谷主之 溺難痛白濁卒疝少腹腫欬  
逆嘔吐卒陰跳腰痛不可以俛仰面黑熱腹中臍滿  
身熱厥痛行間主之 少腹中滿熱閉不得溺足五  
里主之 少腹中滿作一本小便不利湧泉主之 筋  
急身熱少腹堅腫時滿小便難尻股寒髀樞痛引季  
脇內控八窵委中主之 陰胞有寒小便不利扶承  
主之

三焦約內閉發不得大小便第十  
內閉不得溲刺足少陰太陽與骹上以長鍼氣逆取  
其太陰陽明 厥甚取太陰陽明動者之經 三焦  
約大小便不通水道主之 大便難中渚及太自主

之 大便難大鍾主之

足厥陰脉動喜怒不時發癩疔遺溺瘡第  
十一

黃帝問曰刺節言去衣者刺關節之支絡者願聞其  
詳岐伯對曰腰脊者人之關節股肱者人之趨翔革  
畢者身中之機陰津之候津液之道路也故飲食不  
節喜怒不時津液內流而下溢於畢水道不通是  
休息俛仰不便趨翔不能榮然有水不上不下銜石  
所取形不可匿裳不可蔽名曰去衣 曰有癰者一  
日數十溲此不足也身熱如炭頭膺如格人迎躁盛  
喘息氣逆此有餘也素問下有陽氣陰氣不足則太  
陰脉細如髮者此不足者也其病安在曰病在太陰



其盛在胃頰在肺病名曰厥死不治此得五有餘二不足  
 曰何謂五有餘二不足曰所謂五有餘者病之氣有餘也二不足者亦病氣之不足也今外得五有餘內得二不足此其不表不裏亦死証明矣  
 狐疝驚悸少氣巨缺主之 陰疝引辜陰交主之  
 少腹痛溺難陰下縱橫骨主之 少腹痛臥善驚氣  
 海主之 暴疝少腹大熱關元主之 陰疝氣疝天  
 樞主之 癩疝大巨及地機中郄主之 陰疝痿莖  
 中痛兩丸騫臥不可仰臥刺氣街主之 陰疝衝門  
 主之 男子陰疝兩丸上下小腹痛五樞主之 陰  
 股內痛氣灘狐疝走上下引少腹痛不可俛仰上下  
 商丘主之 狐疝太衝主之 陰跳遺溺小便難而

痛陰上下入腹中寒疝陰挺出偏大腫腹臍痛腹中  
 悒悒不樂大敦主之 腹痛上搶心心下滿癢莖中  
 痛怒脹不欲視泣出長太息行間主之 癩疝陰暴  
 痛中封主之 千金云癩疝陰暴痛痿厥身體不仁 疝癢臍少腹引痛  
 腰中痛中封主之 氣痛癢小便黃氣滿塞虛則遺  
 溺身時寒熱吐逆溺難腹滿石門主之 氣癢癩疝  
 陰急股樞臍內廉痛交信主之 陰跳腰痛實則挺  
 長寒熱攣陰暴痛遺溺偏大虛則暴癢氣逆腫臍卒  
 疝小便不利如癢狀數噫恐悸氣不足腹中悒悒少  
 腹痛嗑中有熱如有瘕肉狀如著欲出背攣不可俛  
 仰蠡溝主之 丈夫癩疝陰跳痛引篡中不得溺腹  
 中支脇下積滿閉癢陰痿後時泄四肢不收實則身



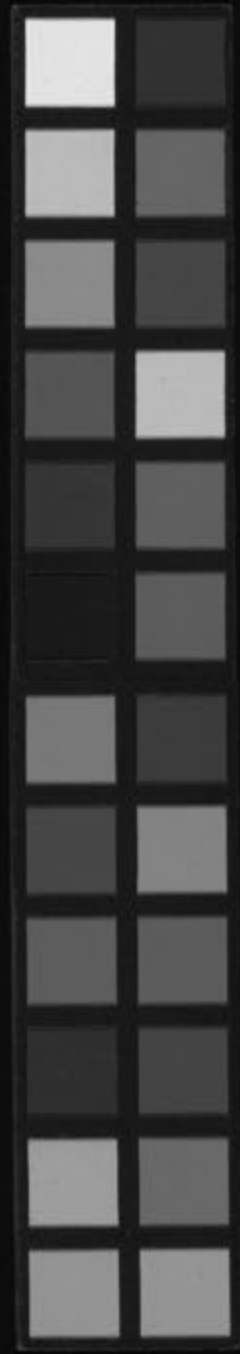
疼痛汗不出目眩眩然無所見怒欲殺人暴痛引臍  
 下節時有熱氣筋攣膝痛不可屈伸狂如新發衄不  
 食喘呼少腹痛引臍足厥痛湧泉主之 瘰癧然谷  
 主之 卒疝少腹痛照海主之病在左取右右取左  
 立巳 疝四肢淫樂身悶至陰主之 遺溺關門及  
 神門委中主之 胃滿膨膨然實則瘰閉膝下腫虛  
 則遺溺脚急兢兢然筋急痛不得大小便腰痛引腹  
 不得俛仰委陽主之 瘰中竅主之 氣瘰溺黃關  
 元及陰陵泉主之 千金云寒熱不節 腎病不可以俛仰 氣瘰小便黃  
 氣滿虛則遺溺石門主之 瘰遺溺鼠鼷痛小便難  
 而白期門主之 小便難竅中熱實則腹皮痛虛則  
 瘰搔會陰主之 小腸有熱溺赤黃中腕主之 溺

黃下廉主之 小便黃赤完骨主之 小便黃腸鳴  
 相逐上廉主之 勞瘵小便赤難前谷主之  
 足太陽脉動發下部痔脫肛第十二  
 痔痛攢竹主之 痔會陰主之凡痔與陰相通者死  
 陰中諸病前後相引痛不得大小便皆主之 痔骨  
 蝕商丘主之 痔篡痛飛揚委中及扶承主之 痔  
 篡痛承筋主之 脫肛下刺氣街主之 痔









Kitasato Memorial Medical Library