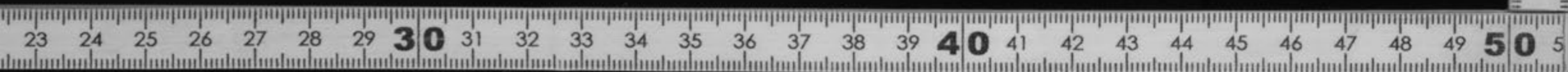
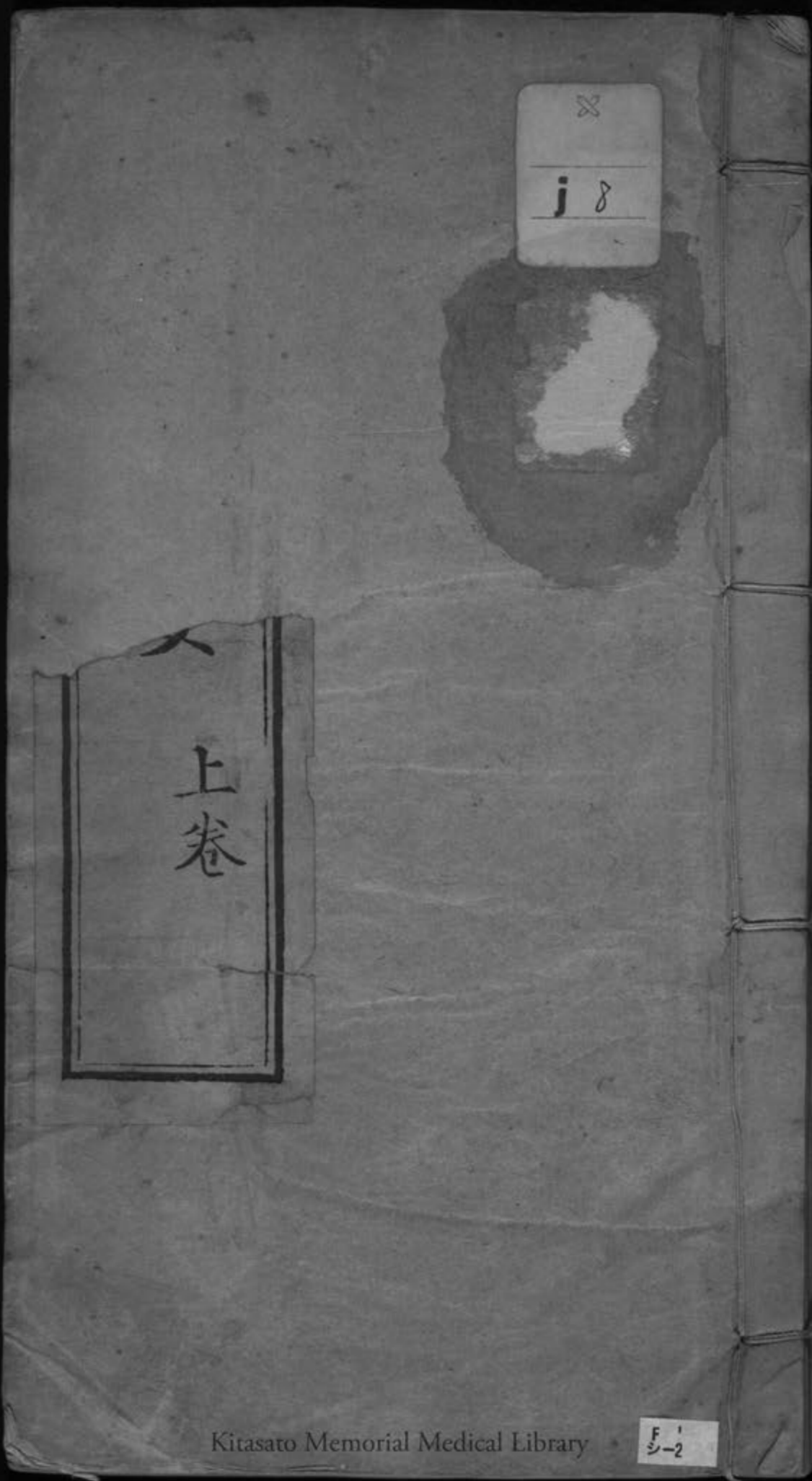


兒科撮要
上下

Kitasato Memorial Medical Library



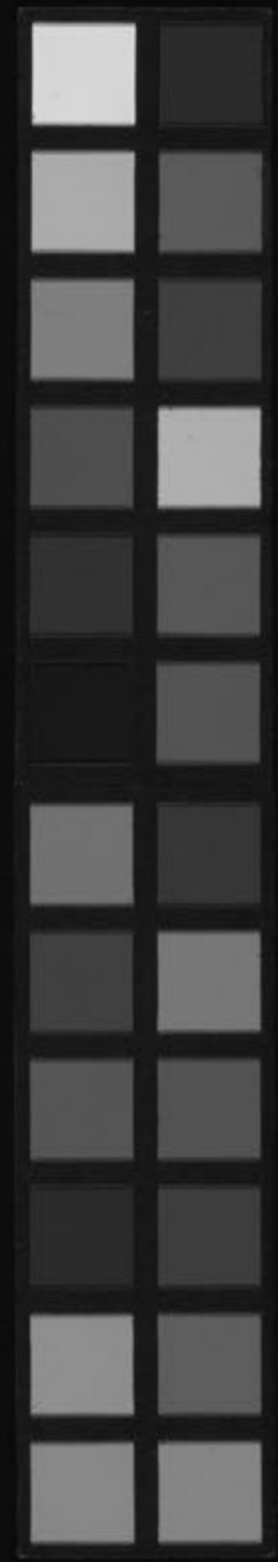


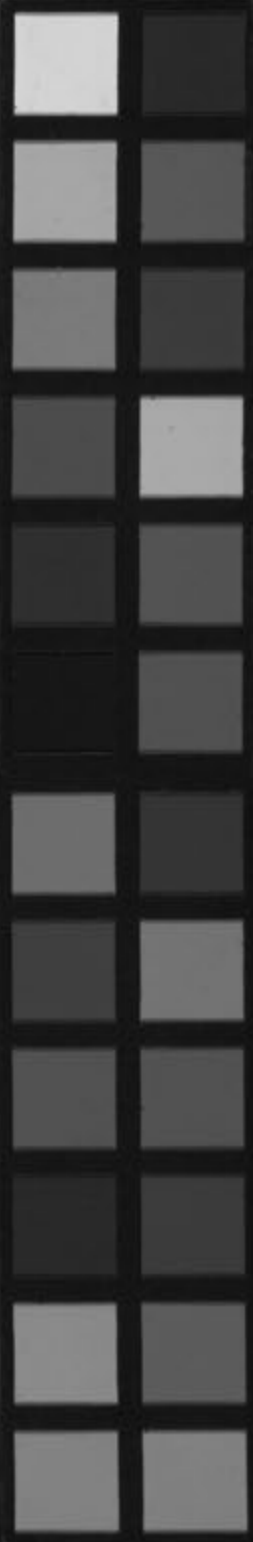
上卷

✕
j 8

Kitasato Memorial Medical Library

F 1
シ-2







光緒十八年新鐫

兒科撮要

羊城博濟醫局藏版

2177
493.9
Ji
1

No. 2314
12 J 8



富士川文庫

2912

洋西醫學醫書目錄

良藥錄要

卷一

西醫兒科撮要總目

卷一

總引

第一冊 論出牙

第二冊 論口部喉嚨各症

第三冊 論腸胃各症

第四冊 論肝病

第五冊 論腹統膜症

第六冊 論傳染新症

第七冊 論性不沾染之身病

兒科撮要

卷一

總目

卷二

第八冊 論性質類病

第九冊 論脾與血之病

第十冊 論腦筋部之病

第十一冊 論呼吸經之病

第十二冊 論心經之病

第十三冊 論青經司溺經之病

第十四冊 論皮膚症

兒科撮要卷一目錄

總引

論審病

論糞

論吐

論脈

論熱度

第一冊 論出牙

第二冊 論口部喉嚨各症

論口炎

口白點炎

口爛炎

口寄生炎 即口白瘡

口死肉炎

咽頭新炎

杏核新炎
杏核生大
咽頭後瘡

第三冊 論腸胃各症

胃新痰炎
胃舊痰炎
胃爛瘡
嘔吐
食滯發氣腹絞痛
便結
痢瀉
大小腸炎
小兒霍亂
老瀉痢
痢症
腸瘵症
蟲症

第四冊 論肝病

小嬰黃疸症
黃疸症
肝變實
花柳肝炎

第五冊 論腹統膜症

腹統膜症
水臑

第六冊 論傳染新症

痲熱症
疹熱症
假痲
喉假皮症
水痘
痘熱症
種痘
疥腮



哮喘

腸熱症

第七冊

論性不沾染之身病

瘧症

軟骨症

新風濕症

兒科振要卷一

嶺南 文楷尹端模筆譯

總引

論審病

審察小兒以何時為最宜

當睡時

因何睡時為最宜

蓋使脈之至數可計且又可識其呼吸如何皮膚如何與身之態度如何也

未醒之先尙有何者應為察驗

兒科振要 卷一 總引 論審病

看其態度身位是否自然面色如何是發紅抑青白口脣是
否作白抑作何色皮膚是燥或潤其容貌自然抑痛苦有無
呻吟驚跳嚙齒鼻孔靜寂抑舒張不已看其雙目是垂閉抑
半閉或瞪視此外應計呼吸之次數驗顛門之情形是開或
閉跳動甚否滿脹抑縮入又須診脈驗看頭顱之大小與其
形狀若大其迴脰脹滿否

既喚醒之後應察何者

應看其面所形之色是拂戾抑倦乏是浮躁抑寧靜眼下有
無黑暈面之顏色如何樣子如何有無縮鼻

全然無病之嬰應睡幾久

日夜二十四點鐘內至少應睡十八點若要定病何時始須
問該嬰何時起失眠而以此時為病之始時

既察之後又應何為

應移近火處及不當風之所將兒衣服清脫

康健之皮應如何

皮應柔滑而不鬆浮四肢當活動不滯

尙有何要端須當理會

須慎驗其骨節看其或大或小是否腫起又察其肛門有無
點粒腸具有無黏連或小便包頭等等毛病

壯健之小兒呼吸次數多少

一時鐘
午前
上午
下午

每分鐘
十八次

從兩個月至兩歲大，每分鐘即每計之中度之數約三十五次。一歲以下，每分鐘約四十次至五十次之間。從兩歲至十

二歲，約十八次。

看舌以何時為最妙。以兒啼時為最妙，但若不哭，用指輕壓其下脣，兒便將舌伸出矣。

當如何驗其喉。

置兒於乳母膝上，頭靠乳母之胸，用小洋匙羹或壓舌器具輕壓其舌，便可。有時須用勢而後能，但若小兒年紀稍大，略有知識，則用善言撫之，亦足以令其心悅從耳。

當如何驗其牙肉。

將小兒之頭置於醫者兩膝之間，其身仍在乳母身上，如是苟須割劃其齦，亦不致其頭亂擺矣。

當如何聞診而以何時為宜。

切不可後敲拍而為，蓋敲拍多擾動小兒也。聞診之處，在小兒以胸後為最要，設此處並無肺體發炎、氣膈發炎等等病症之聲據，則胸之前亦可云無。然若小兒安靜，則以前後胸俱聽為宜也。

敲拍當如何而為。

左手一指平放於胸，以右手一指或兩指輕敲於左指上。

當如何驗腹

以煖手撫摩之，苟肝大脾大，及腹內有別種之癭，俱可察出。當撫摩時，應如何安置小兒。

如果何以當仰面臥下，兩膝縮起以鬆腹肌，但此每不可得。如是當行別法，即令小兒坐於乳母膝上，入煖手於衣下而撫摩之。

面貌之指病如何形容

當病在腦，則大都是面之上部改樣，使眉心緊皺，額縮而眼輓轉也。

如面之中部改樣當指何病

乃心肺之病，鼻孔尖或開脹，口唇青白，或甚而色藍，眼下有黑暈。

面下部改樣又指何病

乃腹內之患，兩頰轉色，甚或縮下，口則牽扯，唇則瘀黑，或乃青白。

更有何緊要之狀須當領悉

面紅面青，眼上蓋下垂，及瞳人開展不勻等等。

腦病多有何態度指之

手不停搔首，將髮撕扯，頭顱四轉，若枕輓枕，則或藏於枕內，腹病有何態度為証。

兩腿堅起面覺不安而且縮入手拈衣服

氣促有何態度

小兒撕搯喉間或伸手入口最是患喉假皮症或聲脗假皮症當成假皮之際尤然

在肺體炎症與肺微脗炎症其啼聲如何

啼聲辛苦有如半經悶住一式

在聲脗假皮症如何

啼聲如銅及似金聲兼之吸氣有雞啼聲

在腦病如何

啼聲尖清孤寒

在漸瘦症與嘔吐咖腦衣炎症如何

多有呻吟叫號

若蠻哭不已多指何者

非耳痛即饑餓

眼淚與口涎多是何時始有

約在第三四月

在新病兩眼歪斜所指者何

非反觸之翳激即癱瘓或抽筋

瞳人細小所指者何

脈脂積血鴉片毒與及睡時俱是如此

論審病 論瘳

由驗舌而知之弊病大都是何

舌有苔而舌面兼有點點乳腐此指食滯腸道不寧

舌紅熱而乾燥指口炎胃炎等等

舌色淡白而綿軟邊際有齒痕指虛弱之極

厚白苔多指熱症黃苔指肝胃之患棕苔指病勢沉重舌作

蛇莓之淡黃色指疹症

論糞

康健之小兒其糞如何

色從淺黃至青黃其軟硬有如芥末糊屢變屬酸氣味亦酸

日夜二十四點鐘內康健之兒應有大解幾次

起先數禮拜三次從此至兩歲兩次

糞內有乳腐所指者何

食不消化

腸發痰炎其糞如何

糞稀少成團色黑而有痰涕在內

糞作土色所指者何

肝經不靈

糞有血有血團及涕膜縷所指者何

腸炎腸熱症痢症及嘔吐咖症

所謂青糞者何

西名土排那厄

大便即大便

生在數週間一日三四回

二歲三歲迄一日二回

通便

日曬禮拜下登月曜

禮拜下下下下恆恆

二三四五六

乃小兒新泄瀉症及次新泄瀉症常見之糞也有醫者信此青色為一種之嘔嚙嚙所致且作之為能傳染焉

糞內之油質因何而有

大概因肝經甜肉經及腸核功用之有虧食物之脂膏不得安化是以未能被吸

糞有酸涕所指者何

新瀉痲症或涕膜之症

論吐

嘔吐可如何分列

分三宗 乳嬰之吐 兒年較大之吐 反觸之吐

試論乳嬰之吐

此蓋因其胃較不若壯者之彎所致此非病之一狀而以見於小嬰之有盛乳養者為最此之吐與因病之吐易於分辨蓋所吐者獨乳雖或微變為腐矣

試論兒年較大之吐

此多因食不消化若小兒平時身子甚好忽作嘔吐乃指有新症發作而疹症則尤然也在女子間中乃一種病狀之發作由氣惱症而起者此蓋青年及歲之女子所熟見者也

試論反觸之吐

此或因腦衣發炎或因腦內生癰與乎肺舊病哮喘出牙患

蟲等病

論脈

康健之兒其脈之至數幾何

按每分鐘計之由九十至至一百四十至七歲以後女快於男睡時又較慢得多有醫者囑喇列表如後

出世後

一百三十至四十至

第一年

一百十五至一百三十至

第二年

一百至一百十五至

第三年

九十至一百至

第七年

八十五至九十至

第十四年

八十五至八十五至

論熱度

康健之小兒其平常熱度幾何

出世後二十四點鐘約一百度四法倫表四十八點鐘後九十

八度六法倫表此後在九十八度至九十九度五之間

當如何測其熱度

永不憑手所試必須用寒暑針於年幼小兒以在臍處或直肛試之為最妙於年較大者則在口與腋窩也

新生嬰兒其重幾何

七磅為中度按一磅合中國十二兩至輕亦有四磅而至重不過十磅

兒科最要

總引 論脈 論熱度

新生嬰兒約有幾長

以中度而論一英尺二寸零短者亦有一英尺長者不過尺四寸零

新生嬰兒其體質之首異為何

胃小腸之行功較速生熱之能微心腦與肝俱大

小兒食藥劑數之大小應如何相因

凡在壯歲下共服藥劑數應按滿年歲後一年之歲數用二

十四分之譬如一歲所謂一歲乃足十二個月即當二而以二十四分之

是為十二份即壯者劑數兩歲即當三以二十四分之是

為八份一餘可類推

第一冊

論出牙

乳牙為數有幾

二十

名之

下中切牙二上中切牙四下旁切牙二前大牙四長牙四後

大牙四

其出之次序如何

二下中切牙自第四個月至第七個月四上切牙自第八個月至第十個月二下旁切牙及四前大牙自第十二個月至

第十五個月，四長牙，自第十八個月至第二十四個月，後大牙，自第三十個月至第三十個月。

當出牙時小兒之情境若何

慣起許多小毛病，如發熱、嘔吐、腹瀉、食不消化、抽筋等等。

應如何治之

須極子細調攝兒之身子，勿令便結，慎調飲食，當出之牙，肉紅熱，則用刀劃之。至出牙之癢瀉，乃屬天然，如果不甚利害，不宜治之。假使令腹絞痛，糞出奇臭，最妙之治藥，乃一洋茶匙草麻油，此便將不化之物全行清除矣。凡此之癢瀉，切不可用斂劑，至發熱當以半滴劑之草烏頭酒治之。如疑有

轉筋，宜制以鈹溴。

定實之牙有幾

三十二

名之

上下牙牀，四中切牙，四旁切牙，四首小牙，四長牙，四次小牙，四首大牙，四次大牙，及四第三大牙。

其出之次序若何

下牙牀二中切牙，自六歲至八歲。上牙牀二中切牙，自七歲至八歲。四旁切牙，自八歲至九歲。四首小牙，自九歲至十歲。四長牙，自十歲至十一歲。四次小牙，自十二歲

身和持... 卷一
至十三歲 以上乃補乳牙位者其自起者如後 四首大
牙自六歲至七歲 四次大牙自十二歲至十三歲 四第
三大牙自十七歲至廿一歲
第二次出牙身子如何

不似平時雖該童似乎甚安然將說覺倦出五歲大牙時每
見有頸核發炎當將腫牙肉劃開此便立消矣
應如何調治該兒

節制飲食清氣豐足及出門活動筋骨若胃口覺弱可開一
服補藥有如後者

方 番木鱉酒 二十四滴至三十六滴 黃金鷄納甜酒 加滿

三安士 調勻

每服一洋茶匙水沖服每日三次飯後服 此單用於六歲至八歲之

兒小

須時時察驗牙肉若腫而緊脹可透劃之

第二册

論口部喉嚨各症

口炎

試名各種口炎

口痰炎 口白點炎 口爛炎 口寄生炎 口死肉炎

論口痰炎

此有口涕膜積血紅而且腫其炎之邊闊輕重不一而異炎性或限在膜上作小小圓點或延蔓大片至全面俱為所侵在重症唇頰之涕核皆為波及而發大焉此患或原始自起或繼續別症而發

原始自起者病原爲何

凡飲食或流質之具，黝激性者，出牙不善料理，兒口感寒冒溼，衛生之道大壞，與乎投一種之藥，如汞、碘、錫者，俱爲其故，繼續而發者，其原爲何

當患痲熱症，多見有此，而凡胃經之失調，亦有最是有酸水吐者，尤然

患此多是何等年紀

雖不限於一定年歲，然病多見於出牙之際也

病狀爲何

口唇異常腫紅，口角之皮，因流涎而致損破，口之涕膜，或有點點紅處，或有片片紅處，或乃全紅，且腫甚，摩之則覺痛，口內始則乾，惟不久便有口涎多流，此之覈變，轉而屬酸，且時又膠黏，與成片塊也，唇頰之涕核，突露如珍珠色之小阜，舌則或紅而滑，有發大如菌形之舌刺，或有白苔障蓋，而有紅點之刺，突出其間，患是症，一哺一食，俱皆痛楚，兒不安寧，皮熱欠胃，此蓋因口痛，且便亦秘結，凡此皆原始自起之症，其身所發之病狀也

繼續而發之症，其病狀須視乎致發之病，至口之病狀，則亦猶此矣

患是症延時幾何

已斗最

卷一

第二冊

論口部

口炎

三

鮮有過久於一禮拜者

治法如何

清觸發之原後口內首宜以清水洗淨若牙肉熱腫則須劃之又須以後列之藥水洗口至大便則以合宜之藥使之通順不結

方 鈹綠養十厘 李吐叮噠兩地廉 清水加滿一安士 作漱

口藥用

又方 鈹碘三厘 甘油兩地廉 玫瑰水加足一安士 調勻外

用

沙泐先酸先化於醋 一份開水二百五十份謂可以止痛云

口白點炎

試論此種

於此病唇舌齦頰其發炎且腫之涕膜有許多小爛瘡形於其上此爛瘡乃圓或卵樣微微下陷中處之色黃黃白白繞之有深紅之暈此或可滙合而成大爛瘡是症不論何等年紀俱有

病原為何

缺乏飲食或飲食不正房舍幽密消化道上舊病瘰癧毒等

病狀為何

先一日兒覺不寧而易惱口糜且痛舌苔甚厚涎流比常多甚而爛瘡成矣

病之路程如何

在輕症爛瘡延時三日至十二日在重症則咽頭腦盤膠廉俱為波及

治法如何

為首須調攝飲食下中劑之迦路米隨後若胃患頗盛可繼服一程啤咤兼以淡鹽強酸外用於口者可用漱口藥水如銀綠養水或硼砂水十厘一安每點鐘或每兩點鐘漱洗一次假使爛瘡總不收口則每日可點一次濃銀淡養水於其上或甚而須點以銀丹也

口爛炎

試論此種

此多見於小兒年在三歲至八歲間者未出牙前從無是症也此異乎上前兩種蓋爛瘡延蔓甚速下牙牀較之上牙牀云是患此尤多涕膜紅而腫牙肉痛輕摩之亦流血牙肉之邊與牙挨貼處轉為污黃灰色變軟而毀去牙亦搖動有時骨外衣遭毀而有腐骨焉

病原為何

飲食不敷或品質不佳房舍寒溼或不通風又或繼癩熱症

兒科最要

卷一

第二冊

論口部

口爛炎

七

痢症瘰癧毒而發至有壞牙在及投汞鉛磷等藥漫不加意每每觸之使發

病狀爲何

口齟而乾舌有苔口氣極之惡臭口涎有血絲且甚多咀嚼食物生痛利害頰下核及頸部吸核多腫起而面亦或水腫該兒甚是虛弱拂戾且失睡爛瘡多現於下牙肉之外面起先延蔓至上牙肉至舌邊末後則延及腮頰爛瘡作污灰色下陷有紅而腫之邊

如何辨症

未爛成瘡之先以其牙肉之形狀既爛成瘡以瘡之性格與及口氣之味有此在口部別症中亦足以辨之

如何判症

多好設使牙牀腐壞則症之時日延耐得多但平常而論多可痊愈然當患別症時而發者每每致命也

治法如何

首務講求潔淨之道去除污穢得鮮氣得日光食取肉湯及乳藥則鈇綠養或獨用此或兼淡鹽強酸

方 鈇綠養

四十八厘

淡鹽強酸

一地廉

糖水

半安士

清水

加足三安士

此方宜於三歲小兒每兩點鐘一服每服

一茶羹用水開服

又方 銀綠養 八十厘 加播泐酸 二厘 甘油 一安士 清水 加

足八安士 此藥水每日透塗於爛瘡處兩次且用作漱

口藥

設使爛處延蔓甚闊則醫者每日宜以濃銀綠養水塗之且亦須用銀綠養水一洋茶匙開水十六安用以漱口搖動之齒若不阻爛瘡之收口則亦不必動之爛瘡既好之後便可停止外用之藥而開補劑行氣提神劑等等之藥與該小兒服之

口寄生炎 即白口瘡

試論口部情形

口內涕膜有片片小白質障蓋此像小片之乳腐最多見於腮頰之涕膜與舌及喉門間中又有延蔓至消化道中別處者如食管腸胃是也此等小白點乃因一種植物寄生之生長而致焉

原何而致

食品不宜衛生一道大虧飲乳之瓶 此乃盛乳與小兒飲之器 或瓶嘴等等之器不潔此症從不侵哺人乳之小兒體質如何更變

白片尙未現之先口之涕膜作紫紅色而其所生之津液覈變屬酸且以顯微鏡驗看之下見有許多生珠卵樣其形外

界了利或二或三五相附連隨後腮頰涕膜見有少許白點
此且增且闊甚是迅速約在第三日便滙合成白片起先數
日緊黏於涕膜上後則鬆離而易於抹去矣此植物寄生獨
生於鱗膚而已

有何病狀

口之涕膜乾痛紅而微腫兒性拂戾且不安寧大便多泄瀉
而色作黃症起二十四點鐘後白片乃現首見於腮頰之涕
膜及後唇舌與腭俱有當白片現則拂戾益甚哺乳時覺甚
痛間或有吐且下青色之糞自起病後六日至十二日白片
乃鬆而可以由哺乳間及上藥時去除矣白片脫後涕膜紅

而不潰爛不久便復本來情形在繼續而發之症盤問病者
多得其前患腸胃毛病之證且口先行有之痰炎甚是顯然
涕膜極其紅且閃亮所生之白片尤厚而黏連更緊當此白
片脫後或經除去之後不多時又有白片復生直至死而後
已至嘔吐則或間有或常有泄瀉不止糞酸而色青腹脹且
有組痛等等病狀皮則色白而鬆前頤下沈該兒幾至無力
啼哭不久便因消廢而死矣

如何辨症

當將如乳腐之質抹去後涕膜仍其本來面目斯乃是症特
異乎眾之狀也口白點炎略像乎此症但細認白點炎之黃

黃白白點陷於涕膜面下，且有深紅之邊，但不致混亂矣。惟驗以顯微鏡，乃最定準之試法。蓋非此不足以定其有無寄生也。

如何判症

自發之症多可痊愈，惟續次發者則不佳矣。

治法如何

每飯之後須洗兒口，凡飲乳之瓶及瓶嘴等具必須視其果否處潔，至食物之多寡品質與幾許時候方食一次等件無一不須慎為調理安妥也。

外治之法，不外使口潔淨，故用輒布裏指蘸暖水洗口，每點鐘洗一次，洗後用鷄鴨毛或一片潔淨之布蘸藥水洗之，不拘所用者為布或鷄鴨之毛，用後必須毀之勿留。

方 硼砂 甘油 一安士 此藥外用

又方 鈹綠養 三十厘 甘油 半安士 啞吐 啞嚏 半安士 清水 加足兩安 此方外用

又方 沙泐先鎊 十厘 硼砂 十厘 加播泐酸 一厘 甘油 兩地 廉玫瑰水 加足一安士 此方外用

在續次而發之症，亦可用一樣之治法，且須用藥止嘔止瀉，扶保氣力，益助消化之能。

口死肉炎

試論是症

此患起時多覺口氣惡臭口涎多流而涎亦極之惡臭察之一頰之上見有紅硬閃亮腫團不痛惟十分緊脹試看口內正對腫脹之處有一大而空陷破爛之瘡有一片櫻色之腐肉障之從此有惡水流出攷此爛瘡性同死肉凡牙齦與牙俱爲波及且毀壞織質至牙牀之腐及腮頰之穿亦或有之於吞咽一節多無所干預

病原爲何

此無次不是續次而發者蓋繼利害之症如痘症疹症痲症哮喘症口爛炎症嘔吐咖症而起也患之之年歲從兩歲起至十二歲且有女子易感是症過於男子之說此病性不傳染

有何病狀

當病之始發略有數端身體之病狀該兒罕叫痛楚惟是爛瘡延蔓則身子衰憊之狀作矣是以面色青白脈數每分鐘從百二十至至百五十至口半開而齒舌積垢口氣惡臭口涎亦然而且多流其色棕而有血絲胃口多仍未壞腹則多趨於瀉腮頰之穿從第三日至第十日此間時候不論何時俱可穿也死肉之患於患處一邊之唇與鼻翼俱可波及而腮頰則死至下眼蓋牙齦及牙牀之骨衣俱皆遭毀故有骨

腐齒搖焉

如何辨症

在此症當先有爛瘡而後肉死，或可悞爲口爛炎症，惟口爛炎症繞爛瘡一帶死肉所自起之處，其質厚甚硬甚，至於此症則先有血絲質附於涕膜下，而祇微厚略硬矣。於口爛炎症處上之皮形狀如常，至死肉症則緊張而閃亮。

此或可悞作毒膿泡，雖是症甚少見於小兒，然毒膿泡之起無次不由皮膚，至口死肉炎則原始爲一種涕膜之症也。如何判症

極之不佳，每四症中死三，從第三日至第十四日，此間時候不拘何刻俱可斃亡也。設或不死而愈，則病者之容必毀，蓋因愈後之疤，牙齒缺落，及牙牀骨大約亦缺片塊而然也。

治法如何

必使病房四週通風，而以養身之飲食，及行氣提神劑補劑等藥扶保其身子，且又須早烙患處以鐵，或以硝強磺強鹽強等酸燒之，所有腐肉必須慎爲去除，肉死之處當以鈹錳養水鈹綠養水加播泐酸水或綠氣灰水塗之。吐魯噙先生於此症，亟勸投以小劑之鈹綠養，腮頰裏面可糊以花士玲挨刀方膏，或以郁加列查油，設若該兒不能吞咽飲食，則當入一柔而可屈之管於鼻孔，下至於胃，使食物從此而入，抑

見科最要

卷一 第二冊 論口部 口死肉炎

三

節射食物入肛門而為養焉

咽頭新炎症

斯為何症

乃杏核咽頭膠廉之涕膜發新炎也此或為原始自發之症或為繼續之症

病原為何

原始自發者多因胃寒身子不好衣服不足飲食不佳等等之故此症不傳染

繼續而發者乃與癩熱症氣脂炎症肺體炎症並發

有何病狀

發燒苦渴欠胃察其熱度或可升至一百零二或一百零四

法倫脈則每分鐘一百二十至一百四十至喉乾而聲沙

兼之吞咽痛楚驗看之下見杏核串鐘咽頭俱紅而或半為

白涕所蓋下牙牀骨角之吸核略發大而痛口氣則臭而舌

有厚白苔

如何辨症

驗之便見炎在惟片片之涕慎勿誤作假皮症之假皮觀之其判別處蓋在涕之易於抹去也

治法如何

輕症略不需治外用樟腦油而內服滑腸之劑炎不久便消

兒科最要

卷一 第二冊 論喉嚨各症

三

發熱可以草烏頭酒治之或用鈹梅鹽水亦可熱退之後後列之方劑可用

方 鐵綠酒 二十四滴 鈹綠養 二十四厘 薑糖水 一安 清水

加足三安 此方合兩歲小兒用每兩點鐘一次每次一

洋茶匙

喉嚨須裹以嘓嘓絨此絨先潤以各半開之松節油橄欖油且內又可以淡銀淡養水 五厘 塗之使該兒年紀略大宜令其以淡鈹綠養水 五厘至十五厘 開水 一安 漱喉飲食在始一日須獨飲牛爛熱退之後則食肉湯有如牛肉茶羊肉湯雞湯等當病始愈則可容食較強之飲食且又須下一服妥宜之補劑

杏核新炎症

斯為何症

乃杏核發新炎不多見於小兒五歲以前罕有之

有何病狀

始則乃感冒風寒之狀有抖戰發熱面發紅而聲沙該兒聲叫頭痛吞咽又痛熱度不多時便升至一百度或甚而至一百零三 俱法倫表 舌有苔杏核腫而紅且又有像假皮症之小片黃膜障之弔鐘與咽頭多是腫起且每每水腫吞咽之難益甚而有稠結之涕吐出吞咽之際沿耳氣管道直至於耳俱覺痛焉在小兒杏核發炎多終於痊愈或致該核生大多於

生膿如壯歲之人所見

如何辨症

杏核新炎最易誤作喉假皮症與疹喉症但其所以不同於喉假皮症者在病狀之勢壯而較利害又在下牙牀角之吸核不過略腫與無假皮之質出洩也與疹喉症在熱度之較低脈較遲與無癰可見也

治法如何

塗濃銀淡養水於杏核兼透瀉之每每足以消卻此患設使該兒尙可吞咽則必須投以桂拏若不能則宜入桂拏尖丸於肛門以取其功力服滴劑之草烏頭酒亦可減熱後列諸

方可取一而治其喉

方 銀綠養 二十四厘 鐵綠酒 二十四滴 薑糖水 一安士 清

水 加足三安士 此方宜於兩歲小兒每兩點鐘服一次

每次一洋茶匙

若該兒略大可容搽於喉則後列之方甚是相宜

方 鐵綠酒 一地摩半 甘油 一安士 此方外用每兩三點鐘

一次

又方 銀淡養 五厘 玫瑰水 一安士 每日點杏核以此藥一

二次

假使該兒能漱口妥當則漱以銀綠養水誠妙事也外又須

敷麻仁等敷子以速其生膿大便則須使其開通當膿瘡已破須不歇以淡辟毒藥水洗之病者身子一切皆須察看週到飲食專取牛爛以灰水救其弊而亦用去膩之肉湯與及行氣提神之物

杏核生大

試論是症

核之長也緩三四歲前罕能認之雖症之起時年紀或是甚輕也

病原爲何

杏核屢次發炎及出牙之粥激

有何病狀

睡時鼾聲如雷聲重及不停縮鼻驗之見杏核發大如許而且突露障之涕膜多是色白窩口見其張而甚顯且或現津液停滯之黃白點症之中有核發大如許至互相挨貼堵塞喉嚨以致呼吸艱辛不停欬嗽咳聲短而斷續至聽之不聰則因耳氣管口被壓也

治法如何

不過大者成人後多消藥則必須用鐵碘糖和以魚肝油至杏核則須以列後之藥水塗之每日一次

方 鐵綠酒 一地廉 甘油 半安士

兒科最要

卷一 第二冊 論喉嚨各症

三

又方 阿摩尼亞 十厘至三十厘 甘油 一安士

上兩方之藥，可以鷄毛蘸之塗於喉內

又方 鐵綠水 三十滴至一地廉 甘油 一安士 此藥塗於杏

核，每日一次或兩次

又方 加味碘水 兩地廉 甘油 對足 一安士 日搽一次

在杏核生大過甚，有醫者用銀淡養丹，間日搽之，奏效甚偉，但所用之丹，其端處必須尖，而搽之之時，宜插入每核之窩口，隨遍塗涕膜，假使上法失而無效，則必須割去矣

咽頭後瘡

斯為何症

乃膿生而積聚於連網，此在咽頭後壁及脊柱之間

原何而致

因傷，因頸部脊骨病，因體大沾寒，因疹症，然是症之起，每每無原無故，可指者

有何病狀

吞咽呼吸，俱皆艱辛，頸梗而言語艱難，當病者臥下，其氣之促，實是可駭，惟扶之坐起，立見舒服矣，驗之多見咽頭中處腫起，前壓弔鐘膠廉

如何辨之

喉之後處，有腫起之團，呼吸吞咽，二者艱辛，頸梗及下牙牀

兒科最要

卷一 第二冊 論喉嚨各症

三

角腫脹有此便足以辨出是症矣

如何判之

若及早認出兼無頸骨腐多是無礙

如何治之

當膿瘡位置高宜以長刀割開刀身用合口膏細護止膿刀鋒一英寸八份一或四份一突出所以免誤傷別處若膿瘡處於下則以用套管針爲更穩當矣數日之間仍須以指輕壓腫癰所以助膿之出也至身子則須以妥宜之補劑及養身之飲食培補之

第三冊

論胃腸各症

胃新痰炎

斯爲何症

乃胃涕膜發新痰炎罕見於哺乳之小兒

病原爲何

出牙感冒房舍不通風氣飲食不宜或飲食太多身子孱弱此或繼服一種之藥至吐而發如錫衣畢格銅磺養等藥是也

有何病狀

凡斗最要

卷一

第三冊

論胃腸各症

三

是患之來多是小兒一轉食品後便發在較大之小兒則因食不化之物而後發也摸其皮乾而熱且欠胃失睡苦渴甚若年紀稍大則聲叫頭痛及云腹有微痛矣此狀之後則嘔吐變腐之乳或不論何等食物尚留在胃消化不透者假使吐而又吐蓋每每如是則作嘔之際或覺痛楚且有染膽汁之涕吐出也其口氣不佳而有酸味舌則有厚黃白苔發熱之度在一百度至一百零二度之間而脈之至數每分鐘計之從一百一十至一百二十歷腹上部或覺有痛大便則多是秘結焉凡此病狀或可延時一二日

是患或忽瀉數次而止熱漸消退舌又淨而胃口又復焉

如何辨之

其致之之事實其吐物之性格氣味與乎舌之情形略有發燒患之行程及腹上部之痛凡此皆足以指證是病不容混亂也

治法如何

該兒必須靜然安息以小片之冰止其渴胃未停當之前切勿令其飲食設若吐之不止心窩之際可貼淡芥末膏藥為時使皮發紅便足且每十分鐘或十五分鐘之久應給冰過之灰水與之飲或服後列之方劑

方 石灰水 一安士半 玉桂水 一安士半 按年紀或服一洋

兒科最要

卷一 第三冊 論胃腸各症

辰

茶匙或服兩茶匙每十五分鐘或二十分鐘一次看事而定

炭養鈹一藥亦可用之或作散而服或參於數滴囉囉地酒內而服

在年歲較大之小兒間中有症只覺頭痛發燒腹痛作悶而不吐者則必須飲煖水或服衣畢格糖水令之吐當吐已全止則必須與之飲食起先止食少許即不過一安士之牛孀兼半安士石灰水或大麥水胃能受此以後便容飲清淡肉湯大便則必須服一服汞劑繼以一服鹽類瀉劑使之通順三四日內仍須慎理其飲食每飯之後又須服一劑啤先雙炭養鈹散焉

舊胃痰炎

斯爲何症

爲胃之涕膜舊痰炎也症見於第三個月至第七個月間飲乳之小兒甚少患此

病原爲何

不宜之飲食人太稠密污穢斷乳太早衣服不足房舍不通風氣乳罐不淨乳瓶與樹膠嘴之臭穢聽從小兒食平常褻食之物皆足以致發是症也

有何病狀

兒科最要

卷一

第三冊

論胃腸各症

完

嘔吐乳腐無定時而乳腐有膽汁污染所吐之物不久便變而吐清水兼有小塊之食物且或有臭惡之酸氣逆出於口熱度適中皮膚乾燥身上兩臂或出有癍點唇紅而乾舌有厚苔口乾而渴益甚大便秘結須大努力而後糞出所下之糞乃小硬團間中有涕障蓋有時亦有微瀉其腹脹且痛兒日消瘦前頤下陷而上捻皺雙眼下沈如此情境或可有數月如是中有時候略為見好隨後嘔吐轉為較常所吐之乳非如從前之變腐直至如何入即如何出其身體消瘦甚速四肢皮膚鬆而起摺兒性拂戾腹向內縮脈則數而弱熱度則比常較低口氣味酸津涎汗溺屢變俱皆屬酸病者臥下無絲毫氣力而只半省人事焉

如何辨之

病之行程久耐吐酸不止及身體消瘦此乃辨之之端也

如何決之

縱情境極安亦甚不佳所延時日從兩月至半載

如何治之

以慎調飲食為第一著牛孀以凍飲為宜參以洋茶匙劑之石灰水或大麥水以救其弊當胃較能停留食物則可漸增若兒已斷乳以試令再復飲乳為妙

次當留意衣服與衛生之道該兒須帶煖肚附體則穿羊毛

絨衫足下務穿厚結之襪使其足煖所居之房屋熱度當有六十八度至七十度已接吐物之手巾鋪蓋宜立即移去腹處應貼芥末膏藥或熟麻仁敷子以止痛或不然則以松節油和橄欖油擦之亦可雙足如凍則亦須以松節油和橄欖油透擦之並以熱瓶貼近雙足始初之時若兒力無妨則當服衣畢格吐藥以清胃內一切酸物止吐之法三個月大之小兒當下半滴信石鈹水日服三次假使失效則下衣畢格葡萄酒一滴每兩三點鐘一次或用半滴番木鱉酒一日三次或服小劑之迦路米亦可其孱弱無力當投以行氣提神劑故可服燒酒十滴或十五滴兩三點鐘一次

當愈之際可用苦類補劑有如番木鱉酒等等

胃爛瘡

斯為何症

胃之涕膜潰爛此間見於新生之小兒此後便罕見矣此或為一單爛瘡性趨於穿正如壯者所患一式或作小小損破之處而狀似扯破之胃窩

原何而致

在年紀較大之小兒其故與壯者一式即勞苦倦乏心肺腎肝諸經之病及飲食之騁激至在新生之小兒出世後陡然

而來之血運騷擾胎胞之血忽然截止肺血運之緩緩舒發
每兼肺氣泡半放而為腹臟腑積血之基此於信爛瘡之本
為積血或為血滲大有根原也
有何病狀

嘔血乃其最要之狀假若一壯健之兒產後數點鐘之內便
行嘔血則或有胃爛瘡矣在年紀較大之小兒病狀與壯者
一式即心口覺痛嘔吐等等情狀也

治法如何

在嬰兒其流血之患不待各種治法奏效之先每每終於不
起該兒可投以凍白礬爛酸汁及少許蓖麻油此以其開通
大便可救一處血之過盛蓋亦或有者

年歲較大之兒治法與治壯者同要知其詳查究內科全書
便可

嘔吐

嘔吐可如何分列

分為三種曰乳嬰之吐年紀較大者之吐及反觸之吐

試論乳嬰之吐

此純然屬乎生性之理指明胃經已滿多立見於哺乳之後
所吐之乳全然未變然若吐之不止則必須慎伺之蓋吐或
漸常所吐之物亦漸多而吐時又或接續太近卒至無食物

兒科抄要卷一
能停留在胃也

如何治之

若然因不化之食物，則須下吐劑，故用衣畢格酒一洋藥匙，且又須通其大便，所用者，或半厘迦路米，或一洋茶匙草麻油，灰水與玉桂水各半和勻之劑，亦可施用，此外鈹司母雙炭養鎳迦路米等等之藥，亦見有用也，所食之物，應慎察之，蓋此患多見於手養之小兒焉。

試論兒年較大之吐

此多因食不消化也，如有小兒一向身子甚好，忽然嘔吐，當度其或有新重之症發作，如疹症是也。

試論反觸之吐

此或因腦膜發炎，腦內生癰，哮喘症，肺經舊病，出牙及患蟲也。

試論腦病之吐

其吐來去無定，舌淨無苔，又無腸胃病狀，且平時腦病之徵，具在，有如頭痛肌肉失力，雙眼昏矇及脈之忽有忽無。

如何治之

與治平常嘔吐同，所起各狀，按法施治。

食滯發氣及腹絞痛

試論此等毛病

兒科抄要卷一 第三冊 論胃腸各症

斯在小兒消化毛病最常者之列

有何病狀

飲食後為時不久該兒便覺不寧兩足亂踢且又啼哭其胃梗硬面色青白且或有乳腐吐出也當食物已化其病乃止如何治之

假使因食物不化則孀必宜以一鹼類沖淡有如石灰水或雙炭養鋼抑加入製辦妥宜之大麥水論藥則香類藥水無一不可用蘇打薄荷沖化於熱水之內治食滯發氣多有效驗若痛甚可用囉囉吡酒二十滴或比此更多開熱水服之腹外貼胡麻仁麩子便可止痛使大便秘而大通則當投一洋茶養草麻油以救之

便結

便結可分幾類

分作兩類小兒之便結與兒年較大之便結小兒之便結所因何故

此因腸肌逼力之弱因腸內所載之物或因此二者相兼然又或因肛門左近胎生不正有如崩肛門是也是患手養之小兒較之哺乳者多此平時多因用牛孀以為食品因其內含之牛乳精漿類等等份數之膏也

如何治之

若兒哺乳則可由母乳而治之惟是法罕能如願用於兒之藥草麻油乃遠年所用之治藥其實於暫有之便結功力誠足矣設若轉為老患則每日之間可服鎂養水三四次或服五釐劑數鎂磺養是藥之苦味以糖水調配便妥甘膏西名瑪那一物誠有用之藥其最善用之之法乃化豆大一片於飲乳瓶內或按後列之方用之

方 上甘膏一地廉糖水半安士玉桂水加足一安每服一

洋茶羹日服三次

又方 了羅沒藥酒一安士每服一滴至三滴看年紀之大小日服兩三次用甜味之水沖服

又方 上甘膏一地廉鎂炭養一地廉新孛流膏三地廉薑

糖水一安士清水加足三安士此方宜於兩歲小兒每

日三次每次一兩茶羹

飲食須慎為調攝而以胰子射水甘油射水或胰子尖丸甘油尖丸勉助下腸將糞驅出麥麩水又可用以沖牛孺勝似淨飲牛孺日間至少亦須兩次如是而一早一晚又須搓擦其腹每次擦入一洋茶羹煖攪油

每日晨早當用節射入肛門法一次若果相需甚而兩次所射者胰子與水甘油射水醫者極重之六個月大之小兒用半茶羹甘油和兩茶羹水

有時便結，又兼有食滯發氣，與及痛楚，如是則可用一茶羹
鎂養水和少許甜硝伊打酒及鎂磺養，如兼有心熱，此令該
兒因痛而啼，或弄口弄面，且有打噎，則後列之方誠妙於用
方 鎊雙炭養一地廉 番木鱉酒六滴 草荳蔻加味酒兩地
廉糖水兩地廉 哥羅方水半安士 清水加足兩安士 每
六點鐘一次，每次一茶羹

兒年較大之便結，所因何故

食不消化，飲食不宜，胃肝之病，及花柳毒、霉毒等等，皆其故

也是患女子多於男子

有何病狀

該兒無一定之病狀，不過見其略覺易惱，胃口偏僻，口氣多
是臭甚，肚則脹大，其脹處甚現也

如何治之

飲食起居，必須使有定章，每日有一定時候，須與該兒大解
未食早饊之前，取橙一枚，令飲其汁，或令飲鹼類之水，或饊
後食蒸熟之梅及無花菓等菜，假此平庸之治法，不足以救
此毛病，則後列之方，可擇一用之

方 頭茄膏一厘四份一 了羅沒藥丸九厘 胡荽油兩滴 和

勻合丸六粒此方宜於六歲小兒每晚睡時服九一粒

又方 加撒達流膏一安士 每服三滴每日三次如事勢相

需又可遞加此方宜於五歲小兒

又方 甘草加味散一安士 睡時服兩地廉宜於六七歲之

小兒

又方 了羅沒藥酒三地廉 薑糖水半安士 清水加足二安

士和勻每日服二三次每次一洋茶羹宜於六歲小兒

又方 顛茄膏一厘 甘油一安士 苦鐵葡萄酒加足三安士 和

勻每日三次服一洋茶羹此方宜於六歲小兒

一方鋪磺養鎂磺養各二十釐或遞加至各四十釐亦極通

用

便結而兼作悶理宜慎察之須謹記其或有腸褪腹統膜炎
症腦症等患在也

若自生之後不停便結當細驗其肛門小兒之便結常兼肛
門隣近有小裂處此令解手之際奇痛而有症因其痛異常
利害竟致環肌緊縮糞門嚴閉糞不能出如斯之症其治法
乃使大便微瀉以免牽扯該處而裂縫與直腸下一寸當以
後列之方透膏之

方 鉛粉油膏一地廉 汞藍膏二地廉 錐養膏二地廉 每日

上藥兩三次

若以乾藥爲尙，則可用金粉迦路米各半，摻於該處，或用錕
養迦路米各味對半亦可。
有症或須以銀淡養水塗之，或甚而以指強伸扯之，蓋此多
能奏效也。

痙瀉症

更有何名

又曰腸涕膜炎症、腸痰炎症、

斯爲何症

乃大便不歇瀉稀水，而無裏急之弊

病原爲何

衛生之道有虧，牛欄不淨，夏時暑熱，處於人烟稠密之城內，
出牙食物不宜，及飲食過度，

有何病狀

是患之來，或有嘔瀉，或於身子並無甚擾礙，面色青白，略形
拂戾，焦躁不寧，且熱度多是略起，口多乾而見渴，察其舌，比
常尤紅，而舌刺突露，所下之糞，如水之稀，且慣作青色，或作
黃色，其臭異常。

治法如何

飲食宜留心調攝，患之初起，以先服葶麻油等之力，微滑腸
藥，將腸內積聚概行盪淨，然後投以斂劑，後列之方，可採而

用之

方 下炭養鉞 三十厘至一地廉半 肉荳蔻酒 二十滴 囉囉

哋酒 一地廉半至三地廉 白樹膠糖水 一安半 玉桂水

加足三安 以上各藥和勻每兩點鐘服一洋茶羹服時

搖之

又方 鎂磺養 一地廉 無臭鴉片酒 十二滴 水糖 半安 玉桂

水 加足安半 各藥和勻每兩點鐘服一洋茶羹此方宜

一兩歲之小兒

又方 無臭鴉片酒 六滴 下炭養鉞 七十二厘 白樹膠糖水

半安 鈔粉勻水 加足三安 各藥和勻每兩點鐘服一洋

茶羹

假若所下之糞仍然色青而有綠則服一程小劑迦路米甚

是有益

方 迦路米 一厘 嫻糖 十二厘 香散 六厘 和勻均作散十二

包每兩點鐘服一包

大小腸炎症

更有何名

熱瀉症 夏疰 炎瀉症

斯為何症

乃小腸下截大腸上截發痰炎也有疰瀉作悶嘔吐痛楚腹

兒科最要 卷一 第三冊 論胃腸各症

尾

脹消瘦等狀可認

原何而致

所居在大城市鎮，衛生之道壞甚，人過稠密，而有生質之腐變，且天氣高炕，乃是症之基也。此患罕見於冬時，多是發於英六月初間，迨交英九月便退矣。以手養之兒，尤易於患。此凡不淨之食物，變酸之乳，過食漿粉之物，太熟之果子等等，皆足以致發之也。是症之見，多在小兒年約六個月至十八個月大者，兩歲以後，其患便漸少矣。

體質如何壞變

小腸下迴及大腸之涕膜俱乃積血，而大概在關門及肛彎

迴尤現腸核發大，而集核脹且突高，兼之穿有孔也。炎核外之腹統膜，其血管亦有血充積，且腸吸核亦發大焉。胃則有時如常，有時涕膜變厚發炎，而為痰炎之所也。

假若是症轉為舊患，則核毀去，而有卵樣之淺爛瘡成矣。

有何病狀

是患之起，大率先行睡不安靜，性復不寧，有酸味之水逆出於口，時乃極其惡臭，大便之次數亦多，且較稀也。

一二日後，嘔瀉便來，其吐也極頑，所吐出者，為酸而不化之物。

試論其大便

兒科最要

卷一

第三冊

論胃腸各症

早

二十四點鐘內，其次數從六次起至二十次，然亦有多於此者，其性或不稀不硬，色帶略黃，而有糞味，或如水稀，色青，覈變屬酸，又或內含許多涕血，且亦有當大便盡時，糞性幾全如血汁，且十分臭惡者。

尙有何狀當爲察及

舌乾有苔，尖邊俱紅，胃口大敗，渴甚，腹脹，皮乾且熱，脈弱，每分鐘約有一百二十至，或甚而一百四十至，溺色赤而短，許久纔溲一次。

當病深進，面色轉作青白，兩眼下陷無神，頤門塌入，消瘦利害，兩臀與大腿裏面俱紅，此蓋因酸糞與濃溺而致也。

如何辨之

其發熱，其嘔吐，其大便之次數形狀，與兒之年歲，時當何候，居處之地及一切之交接，有此皆易於辨明是症也。

如何決之

外面看來，多是不佳，然治以宜法，症之中大半可獲痊愈，在窮苦之兒，是症較危得多，蓋無力依足治法也，此症數日之間，便可成不起。

如何治之

首去其原，若居處在城鎮，宜卽遷往村落或近海之地，苟不可爲，則必須居於氣息四通之所，日中之熱氣，應往涼處避。

之病兒須容臥於度潔清涼之牀而勿太姑息之

所穿之衣服應要極薄但切勿忘卻常以拂爛絨衫為附體

之衣患起之時可慎用海絨蘸八十度熱之水抹擦後子細

拭乾至飲食必須留心調理故多寡品質無一不須着意也

小片之冰亦可容其含咀如若飲水則必須飲曾經隔濾者

或飲沸水假使該兒乃用手養則宜極留心於其所飲之乳

與所用之孌瓶及樹膠嘴也

若有嘔吐則無論何等食物必須止絕至少十二點鐘內滴

粒不可入口其渴則以稀凍之大麥水止之於飲瓶乳之兒

以絕乳不飲為妙而令飲鷄湯羊肉湯去菓釀和孌酸汁牛

肉汁等等至麥芽膏和大麥粥或生刮牛肉俱亦可食之品

至於用藥為治首務清盪腸臟所用之藥莫妙於葶藶油設

使胃不容此則可代以節射入肛門法所用之水必須曾經

烹煮者當用時熱度應有六十五度或七十度高六歲大之

小兒約需水二十安士至兩歲大者則倍之節射之法以緩

為佳思免腐壞而復腸之本來功用則可用迦路米沙泐先

鎊或納大連等藥

方 迦路米 一厘 鈹司母 三十六厘至一地廉 和勻均作散

十二包每兩點鐘一服

又方 沙泐先鎊 二十四厘至七十二厘 玉桂水 三安士和

勻每兩點鐘一洋茶羹

又方 補大連 十二厘至一地廉 嫻糖 十二厘至半地廉 和

勻均作散十二服每三點鐘一服

汞綠毒亦可用其劑數以一釐分作一百五十或一百服但甚而如此小劑亦多能致嘔也後列之方甚屬有用

方 沙泐先鈹 二十四厘至七十二厘 白樹膠糖水 一安士

玉桂水 加足三安 和勻每三點鐘一洋茶羹

腹外用鈞灸法亦甚有用故以力微芥末膏敷之

當身子指需扶保則須用醇酒痊愈之際宜投以補劑

小兒霍亂症

斯為何症

乃胃腸涕膜新痰炎症多見於首次出牙時也其異眾之狀為吐之利害兼有痙瀉肚亦紐痛且孱弱無力

原何而致

攻其原與大小腸炎症一式兩歲以下不論何時俱可有之而以六個月至十二個月之間為最多

體質如何壞變

胃腸涕膜血積甚變厚而腐軟核亦發大自和腦筋部大遭擾害

有何病狀

其起也無不是突然而來爲首之病狀乃見水之大瀉每每如是水稀使承穢之布亦不致着其色然又或作青黃或汚棕色之水焉首一種之糞多是絕無氣味惟其他則臭惡非常聞之之後殊難忘卻也至大便之次數二十四點鐘內從十次至三十次

其次之病狀乃胃經不安不拘所食何物食後卽吐兼之作嘔利害胃口全無苦渴之至舌乾而膠糊腹亦綿軟該兒極不安寧熱度可升至一百零五或甚而至一百零八脈則弱而呼吸無倫溺幾全無數點鐘後面色變白雙眼無神而且深入口唇則上下分開身之膏油似乎化去所以肌肉俱皆綿軟而皮膚乾且起摺此後氣力衰敗甚速口氣凍冷脈之至數其快無倫至不可計呼吸亦無常度溺全遏止而死亡卽繼之矣

是患之不起多在起病二十四點鐘後至四十八點鐘如何辨之

看其糞之性格氣味其嘔吐之常其苦渴之甚熱度之高消瘦之速與及氣力衰倒呼吸無倫等等病狀便可認明是症矣是症有云像乎中暑

如何決之

極之不佳該兒宜立遷往村落或海濱之地因此獨乃其一

線之生路也

治法如何

因不歇吐瀉身子大虧亟宜用飲食補之

用藥為治首先之務乃止嘔瀉後列之方可為此而用

方 鉍司母 半地廉至一地廉半 肉荳蔻酒 二十滴 囉嚨哞

酒三地廉 白樹膠糖水 一安半 王桂水 加足三安土和

勻每兩點鐘服一洋茶羹

若此方無效可見則小劑之迦路米參以數厘鉍司母將見有用

方 迦路米 半厘 鉍司母 三十六厘 和勻均作散十二包每

一兩點鐘一包

又方 石灰水玉桂水 各一安 每服一洋茶羹

該兒宜聽其不欲含冰及飲經隔濾之涼水思止其瀉當用

飲劑和以鴉片磺強酸每亦可貴

方 磺強香酸 二十四滴 摩啡磺養水 一地廉 清水 加足三

安 和勻每三點鐘服一洋茶羹此方宜於一歲大之小

兒

兩三滴鴉片酒配托以漿水亦可用以筋射入肛門每三點

鐘試用一次

有醫者嘔嘖先生極好用灌滌腸道之法其法乃射煖水或

涼水入肛門從二十安士至六十安士之多芥末膏二十四點鐘內宜貼於腹部數次或長貼麻仁敷子每兩點鐘一換亦可體軀一早一晚當以海絨蘸溫水抹之病兒宜居於大而通氣之室如果可以勿任人懷抱而臥於處潔清涼牀上衣服與盛穢布須要潔而不汚每凡穿衣必須將衣展開透抖然後穿之
行氣提神之劑當一起使用每兩點鐘當飲上好麥酒五滴至二十滴和以少許石灰水
於氣力俱倒之際必須用熱水瓶沸嚙絨等等以保身之熱度勿令退跌當此境地用芥末和水洗濯極之有用

老瀉症

更有何名

腸部舊痰炎又曰大小腸舊炎症

病原為何

在窮苦人家子女由於失於調理污穢續患腹瀉不知虔潔是患多見於六個月至二十四個月大之兒而年紀較大者亦常見也富厚家子女所患者乃由飲食之不宜焉

有何病狀

初時糞性縱然如常而次數則多隨後色漸轉白而性又較稀兒肉瘦退下糞作團起首略有瘳涕末後則次數又增涕

亦復多糞色乃汚棕色之水內含片片青物兒連續消瘦甚速皮色黑乾而且起摺面皮亦皺有像老人啼聲弱而無力舌紅而乾腹則多脹倘不止其瀉該兒漸漸更弱且轉於昏迷迷矣熱度比常低跌手足涼凍而該兒或由氣力消乏而去大概又或因抽筋而亡也

體質有何壞變

腸胃之衣俱皆消廢色白而薄小腸下截之涕膜遍見黑點此蓋乃經變之血色質附落於爛腸單核及核窩也涕膜之面亦有潰破多少不等至腸吸核則腫矣

如何辨之

老瀉症患易誤作腸生嘔吡咖症若患於產後不久便起且前有養育不善感冒風寒失於料理諸般情節兼之無常起之熱度則是患大概為老瀉症患耳

嘔吡咖之腹瀉多是三歲以後方起兼有發熱與腸吸核之脹大壓右胯內壑乃覺痛楚且是處之腹圍亦緊脹也所下之糞臭惡異常下時水稀色棕惟容之停留便有黑色之質下墜此為物質之結聚成片及小小血團與涕膿等團所成也

如何決之

兩歲以下之小兒患之則險與患之者為孱弱之兒或有花

柳毒軟骨症者亦險

如何治之

衛生之道須要留心務使虔潔無污飲食一端宜取水稀之物兼須慎為調攝後列之方施於十歲大之小兒甚是有用

方 鐵礬養八厘 鎂礬養一厘 淡礬強酸兩地廉 薑糖水

半安土 胡葵汽水 加足四安 和勻日食三次每服一洋

茶羹用水沖服

在較大之小兒每有脫肛之患此須細纏兩臀以救治之或

用鐵礬養水射入肛門此水藥一地廉開水十安每早取三份一射入亦可

隨後諸方亦皆有用於是症

方 架美喇酒樟腦鴉片酒各兩地廉 鈣粉勻水 加足兩安

和勻每兩點鐘服一洋茶羹此方施於兩歲大之小兒

又方 淡礬強酸一地廉至一地廉半 噤啡礬養水兩地廉

至兩地廉半 噤喃吡酒三地廉至五地廉 薑糖半安 清

水 加足三安 和勻每服一洋茶羹日三四次此方施於

兩三歲大之小兒

又方 架泐酸十厘 鴉片葡提酒五滴 醇酒一地廉半 哥羅

方水 加足一安土半 和勻每日三次每服一洋茶羹

當瀉之不止且或口有白點則銀淡養一物功力可貴後列

之方甚屬可用

方 銀淡養 一厘 白樹膠糖水 二安士 玉桂水 加足三安士

和勻每兩點鐘服一洋茶羹此方施於兩歲大之小兒

是患消乏之氣宜以行氣提神劑救之其最妙者為噉士奇

酒每服十滴為率每兩點鐘一次歛性射水亦可以用至銀

淡養一厘開水五安曾經名醫許可惟又有重衣畢格泡水漿粉煮

水各對半者

當病已兆痊愈之機則當用大補藥以補其氣力

痢症

更有何名

紅痢又曰大腸爛炎症

斯是何症

乃大腸涕膜之新炎也有發熱裏急之狀兼之大便頻常而

所下之糞大宗是滌與血

原何而致

天時過熱感冒風寒及飲食不佳皆致之之故也共有兩種

一為間起之症一為時行之症時行者人謂其能傳亦能染

云是症男童多於女童而以兩三歲間最多見焉

有何病狀

症之起也悶嘔發燒且腹痛甚大便次數頻多而每次祇下

少許以二十四點鐘計之從四次至四十次者俱有且大便

兒科最要

卷一

第三冊

論胃腸各症

吳

時必須努甚而極不舒服初時大便乃糞惟病深時則全是
瘀血參於穢棕色之流質內其氣味極之惡臭病兒神氣不
寧不能寢睡且瘦之甚速舌紅而乾中處有黑苔發燒渴極
腹甚脹壓大腸部位則覺痛

當患日深時裏急情狀便現但無糞下此每致脫肛之患前
時身燒皮熱今則轉為涼凍面貌皺起兩腮陷下至死亡之
故或因氣力俱敗或先有抽筋而後死繼之也

利害之症患止延時一日至三日於情色妥宜之症則約延
時兩禮拜之久也

如何辨之

以其熱度之高裏急情狀腹之痛苦及所下之糞其次數其
性格便可辨明不致淆亂

如何決之

間起之症與熱度微高大便不甚多者則情境較佳如不然
熱度又高糞多瘀血裏急利害則不妥矣凡有神氣衰敗之
意俱決作不祥

如何治之

該兒必須睡於風氣四通之室而獨以水稀之物為飲食苦
渴可容含小片之冰以止之腹外當以麻仁粉或粟米粉敷
之每兩點鐘一換

兒科最要

卷一 第三冊 論胃腸各症

序

苟能早見病者，則以小服之。葶麻油和鴉片酒，清盪腸部。
為妙。葶麻油十五滴，鴉片酒一滴，每兩三點鐘一次。此方施於三歲大之小兒。投此二十四點鐘以後，列後之方，可採用其一，無不有效。

方 加味衣畢格散 六厘 下炭養鈹 一厘 地廉 鈹粉香散 六厘
和勻，均作散十二包，每三點鐘服一包。

服此之後，宜繼之以鴉片酒射水。三滴開溫水，半安士。每四點鐘節射一次，假此無效，可用後方。

方 鴉片散 半厘 醋強鉛 一厘 得波麻油 一厘 地廉 和勻，作入糞門尖丸六顆，每四點至六點鐘一次。

又方 硝強鐵水 三十滴 淡硝強酸 三十滴 糖水 半安 玉桂水 加足三安 和勻，每三點鐘服一洋茶羹。

假使前方並無功效，則宜用銀淡養，每服一釐，二十四份一至十六份一，和於白樹膠糖水內，每三點鐘或四點鐘服一次。

患初起時，便須用行氣提神劑，當已漸就痊愈，仍要謹慎飲食，而用桂拏番木鱉酒等等之藥，培補身子。

腸襞症

斯為何症
乃腸之一截，襞入與其相連之腸內，而成一瘤。最平常一種，乃闌門與小腸下迴下截，襞入大腸之內，是以

其癰外則爲大腸，此內爲闌門與大腸頭，內則爲小腸下迴
下截。

有何病狀

嘔吐，肛門下血與糞，大腸外面有長而似麩團之癰，或肛門
之外，有一團涕膜似鼻瘻者突出，兼有痛楚，忽然神氣俱倒
等等之狀，腸襞一患，除是被勒然後顯然可見，不然則或可
爲腸發痰炎之狀所隱，學者須謹識也。

被勒有何病狀

號叫痛苦，吐之不已，大便停積，血糞並下，此乃其狀，惟甚而
未見是狀之前，忽然面色像有大病，便當勿忽，而作爲重症
之先徵，縱無其他顯然之狀，亦當作如是觀也。嘔吐一患，在
小兒甚屬平常，故易忽略，惟兼神氣不寧，腹部疼痛，及面色
快轉青白，則無次不當着意，蓋有原腸襞而死之症，除此以
外，再無別狀可見，而其時不過在二十四點鐘，或三十六點
鐘之內矣。

病程如何延時幾許

兩歲下之小兒患之，幾無次不是數日內便成不起，惟在年
紀較大之兒，則亦可望其自愈，蓋由襞入之團之腐脫也。
如何決之

當症屬新急，兒年甚幼，則所有治法，類皆失效，而該兒死矣。

外科雜要卷一
惟在年歲較大之兒則情境略為有望

有何治法

新急之症其褪入一截必須納回無臭鴉片酒可服滴劑以
使腸力安靜腹外應敷以麥糠一涼即換而細劑之顛茄輕
炭淡酸亦見有功效也

若病狀未能救止則納回之法當施用勿緩矣其法用蒙藥
迷病兒後或以指推納或吹氣入內使復其故位抑以水或
油勉強射入肛門而使其回也當是時必須蒙之以藥矣
以指推納之法當如何為之

兩腿當屈以鬆腹肌隨握癰在手而輕捏之以此法其癰或
可納回一半惟得完全納回者則亦僅見矣

灌氣之法當如何為之

法用一風箱接以一截壯而可屈之樹膠管管端有一嘴將
此慎插入肛門之內兩臀於是緊夾之隨即灌氣入大腸內
同時再囑副理者以指捏腹處然此法之治是症雖多次曾
奏厥功仍屬以脹滿以水之法為尚也

強射之法當如何為之

法用一平常射水入肛門之具而射溫水入內能射幾許便
盡情射之所用之水必須先滾而後聽之變涼約有熱度一
百度之譜

剖腹之法當何時施用

所有上前諸法俱無功效，便當施用。惟是法施於六歲以下之小兒，多難望其生。然已是束手無法之際，作為孤注，亦不可不一試。庶或僥倖獲效。及早剖割，則褪入之處，斷無不可納回之理。

蟲症

為患於小兒食道內之蟲種類有幾

共四種

何名

白線蟲、蛔蟲、牛肉扁帶蟲、豬肉扁帶蟲

線蟲處於何處

大腸

試論之

是為一種白蟲，母蟲長約一英寸四份一至寸之半，公蟲較小，而其鈍尾處，有一甚現之彎焉。

論其登

登作卵樣形，面上平扁，內多藏一已成之胚。

如何入人身內

由口而入於胃，在此伏出而下入大腸。

論蛔蟲

兒科撮要

卷一

第三冊

論胃腸各症

審

此蟲形圓而像平常之蚯蚓，公蟲長約四英寸至六英寸，而母者十英寸或十二英寸。

論其登

形如卵樣，長約一英寸三百四十份一，而有一起粒之殼，此蟲處於何處。

在小腸數有三五條之多。

如何入身內。

由飲未經隔濾之水及食未經洗濯之食物入於胃內。

論豬牛肉等扁帶蟲。

豬肉扁帶蟲，長約四英尺至二十英尺，頭如球樣，頸部纖小。

相連無數扁節，每段其頭約得一英寸四十份一，備具兩環之鈎，兼有吮具，為數有二或四，每節俱扁，長約一英寸八份一至寸之半，而公母育具並有，其登之中徑約有一英寸一千七百份之一，每一扁帶蟲所含之蛋約略測之，其數不下五百萬有奇。

牛肉扁帶蟲，長約十英尺至三十英尺，頭如卵樣，有壯吮具四，但無鈎，度之約得一英寸十份之一，頸短而粗，且其節段較之上一種粗壯多也。

線蟲所生有何病狀。

肛門左右奇癢，頻想大便，所下之糞內多膿涕，蓋由處於其

兒科最要

卷一

第三冊

論胃腸各症

三

內之蟲翹激而有也

蛔蟲所生之狀若何

除胃腸不安之狀如口氣惡臭睡時齧齒疰瀉悶吐手挖鼻孔等等之外多無別種專異之狀也

兩種扁帶蟲生有何狀

此常無狀發出然有症該兒乃覺不寧腹有絞痛鼻孔肛門兩處發癢問其大便多是閉結胃口反常食不消化人覺消瘦與及心跳

治線蟲之法如何

腸之下截須先以溫水胰子射入洗淨隨用瓜沙泡水十六安土

此內可加入鐵礮養一地廉用此水三份之一每兩早射一次食鹽和水石灰水或白礬和水一地廉開十六安土俱可用以節射當用節射之法時後列之方選一而用俱有功效

方 山道年 一厘至二厘 迦路米 一厘至三厘 香粉 四厘 和

勻均作散四包每晚睡時服一包次早繼服葶麻油一劑

又方 迦路米 一厘 渣笠脂 二厘 士金無尼散 五厘 和勻作

散一服此方用於六歲大之小兒睡時服之

蛔蟲治法若何

山道年作為最妙之品此可作散服之和以迦路米有如治

線蟲一式服之之劑數由一釐四份一至一釐日食三次既服一二日後須繼服一劑瀉藥如草麻油者或一釐渣笠脂參於爛肉至服土拜枝喇流膏和以辛拏誠有功效而又便當蓋服後無須再服瀉劑後列諸方俱皆有用者

方 芝奴祿油 二地廉半 草麻油 五地廉 薄荷油 六滴 白樹

膠糖水 加足三安 和勻每日服三次每次一洋茶羹此

方用於三歲大之小兒

又方 芝奴祿油 一地廉 松節油 兩地廉 勻水草麻油 水油

各半加足二安土 和勻日食二次每服一洋茶羹

石榴樹根皮煮而為水每服半安或一安亦甚有效驗架美

喇末亦屬可用此和少許糖水服之或用其酒亦可

方 架美喇酒 半地廉 薑糖水 一地廉 白樹膠糖水 半地廉

和勻睡時作一劑服之晨早繼服瀉劑

施用以上諸般藥品未用之先宜服一兩日瀉劑飲食則取淡薄水稀者

身和打... 卷一

第四冊

論肝病

小嬰黃疸症

斯為何症

乃嬰兒產後數日所發之黃疸多是七日之內便行消退

原何而致

此多見於期尙未足而產之兒元氣孱弱者乃因呼吸之不

足及皮膚功用不能妥辦所致也

如何治之

除使大便勿結身體溫暖以外無需治法矣

兒科最要 卷一 第四冊 論肝病 五

黃疸症

斯為何症

乃膽管及小腸上迴之涕膜發新痰炎也

原何而致

度是因膽管及小腸上迴之痰炎

有何病狀

皮變黃色發癢睛衣色黃滿作黑色糞色如土並無糞氣其他之狀乃頭痛嘔吐舌有黃苔食不消化睡不安寧脈緩外皮熱度低跌

如何辨之

當見皮色之變斷不能誤作他症矣

治法如何

每日當用海絨蘸水抹身後輕擦之以使皮膚功用靈活宜服中劑之迦路米繼以力純之滑腸藥如甘草散大黃糖水澆養水或鴉囉加味煮水至小腸上迴之痰炎最妙是以鹼類治之故每膳必飲含鹼之泉水及服後列之方焉

方 輕淡綠 一地廉半 甜藥酒 三安 和勻每日三次每次一

洋茶羹用水沖服服時當在飯後此方用於五歲大之

小兒

肝變實症

更有何名

肝間質炎

斯爲何症

乃肝之連網發炎後致該經變實及生津之珠消廢者也微有黃疸及腸胃痰炎消瘦水腫等狀不同於眾原何而致

壯者因嗜酒過度而生是病於小兒則斷無是理如有則屬僅見之事有醫者信其因兒之父母不節於酒而致膽管生而不足無有不兼變實之患胎生花柳毒及喇叭咖症每每先之而發是症男童多於女童而多發於六個月至十二個月之間也

體質有何壞變

是症有兩種卽消廢與生大該肝遍質起粒且似筋質而或癍痕闊大也體原質之變乃大都見於病之較老一種卽較屬似筋質過於屬珠質者至該經於始發大之級次及新長珠原質云是與壯者一式此固有無疑但未見水腫之狀大概令人忽略過去矣

消廢一種其狀若何

於消廢之變實症病兒拂戾晚間睡不安席大便秘結面容淡白眼下有黑暈肌肉則綿軟溺內滿含溺酸配底之質或

兒科最要

卷一

第四冊

論肝病

卒

其變屬酸而有織芥之溺酸下墜也。有此等狀些時之久，便起水臌，而肝部又生痛矣。此水臌令腹高脹，且腹面淺澗，脘張展甚顯，肝脾兩經俱皆發大，第肝經不久便縮而小，脾經則不然，蓋日益大也。病者此時更覺孱弱，而水臌益甚，兩足兩腿俱腫，皮色發黃，舌有苔，而胃口幾至全無，其大便則或結或瀉，腹部甚痛，胃腸與鼻，又或有血流焉。

凡泄瀉利害，週身水腫，或有血流，多乃危篤之先兆也。

生大一種其狀為何

皮膚眼睛衣與溺俱為膽汁所染，而糞反如土色，肝與脾兩皆發大，但並無水臌與腹迴脘之脹大矣。黃疸與肝之發大，其增也勢或甚速，於是略有發燒，而右脇部痛不可耐，當病勢垂危，脈乃弱而無倫，舌乾而色棕，消瘦甚速，牙肉流血，人覺昏沈，卒而抽筋發矣。

消廢一種以何而辨

以敲拍時，肝部沉實之聲，其地不若平日之廣，以脾之發大水臌，腹迴脘脹大，以皮膚之黃而乾燥，以胃腸之流血，而無發熱，且在久病之兒。

生大一種何狀為辨

肝脾大甚，但無水臌與熱，有黃疸，肝部覺痛，繼此病狀後，有勢重之黃疸，速於消瘦，病勢沉重，與昏沉及抽筋焉。

如何決之

總是不利

如何治之

病狀一起應卽施治其消化之不透當以後列之方治之

方 啤先粉二十四厘 鎬雙炭養三十六厘 香粉二厘 和勻

均作散十二包飯後服一每日三次

迨肝患已顯則需驗類與補劑後列諸方無不有效

方 鎬雙炭養兩地廉 番木鱉酒十八滴 加林啤泡水加足

三安 和勻每日三服每服兩地廉此方用於十歲之童

又方 桂拏八厘 鍊綠酒一地廉半 檸檬糖兩地廉 清水加

足三安 和勻每服一洋茶羹日三次

大便秘結可用滑腸劑解之所用者如鎂檸檬酸便可在早膳前服一二酒杯至泄瀉則須以後列之鈹司母方止之

方 鈹下炭養一地廉半 肉荳蔻糖十二滴 囉喇哞酒半安

士 白樹膠糖一安士 玉桂水加足三安士 和勻每服一

洋茶羹兩三點鐘服一次看情境之相需

流血當以架泐酸或香磺強酸止之

病兒之飲食當用牛爛鷄蛋肉湯等物每日應用煖水爲之洗濯洗後以略粗之巾柔柔搓擦以使皮膚疎爽如水皴有礙膈肉之功當立施刺放之法

花柳肝炎症

體質如何壞變

肝為新腫之地，但赤眼不見其甚變，遍經連網蔓然生長，此則或散處或聚而為小軟癩，當有黃疸，膽管乃變厚而為膚珠所堵，全經色作棕黃，且發大焉。

有何病狀

輕症狀不甚顯，惟重症則有黃疸，水臌，皮膚水腫，熱度較常低，跌肚臍腸道有血流出，且人又消瘦，以手撫之，覺肝脾俱大。

何以辨之

以其年歲之輕，祖傳之來歷，及肝之發大，黃疸，水臌，便可辨其為是症。

如何決之

多是不利，雖有醫者投以汞劑，奏效甚偉，但據他醫之所見，又不云然。

如何治之

以汞劑補劑，後列諸方，無一不或有效驗。

方 火石汞粉奶糖 各式厘 均作散十二包早晚服一

又方 迦路米 一厘 奶糖 八厘 香粉 四厘 均作散八包早晚

服一

又方 雙汞綠 一厘四份一至半厘 鈹碘 十六厘至三十二

厘 沙沙把列加味糖 半安 清水 加足二安 和勻早晚服

一洋茶羹

更有妙法以投汞劑乃取汞藍膏十釐向皮搓之每日一次
鐵碘糖一味肝大已消後甚見效驗每服食兩三滴和於麥
芽膏或和於水皆可日焉三次

至脾之大可以後列之藥向脾部早晚搓之

方 海碘加味油膏 半地廉 花士玲 三地廉 和勻作膏

第五册

論腹統膜症

腹統膜炎症

斯為何症

乃腹統膜之生胚質一種炎患也有發燒腹痛按痛嘔吐氣
消力乏等狀

原何而致

嬰腹統膜炎乃花柳毒所致至生後數日所發者則因臍之
生膿或死廢也

當童年之際此症乃跌打腹部或受別種之傷而致至勞後

而睡於潮溼之地，身上忽然一涼，亦能患之。且亦有見於熱症之後，如出疹是也。是症多乃繼續之症，原起者較少，即每由其覆裏之臟腑有病，延蔓而及也。

腹統膜舊炎，多繼新炎之患，但最常者，乃與啞吡咖症並發一起，即現舊性也。

有何病狀

是患一起，即發顫且嘔吐，痰涎腹部酷痛，壓之與咳時吐時益甚，面白而縮皺，兩膝高舉，腹亦甚脹，舌乾有苔，胃口敗甚，大便則秘結，熱度上升，脈數，而呼吸礙滯，在小嬰多有抽筋，在年紀較大之兒，則性亂也。

在舊炎症，痛則少減，熱亦時有時無，大便則或結或瀉。

何以爲辨

病兒仰臥，兩腿縮起，面白而縮下，脈數細弱，似線，察其熱有一百零三零四之高，腹脹，按壓生痛，不按壓時，腹痛亦酷烈，呼吸之間，腹肌寂然不覺其動。

此與腹絞痛如何分辨

腹絞痛，便秘，嘔吐，兼有痛楚，陣痛之間，按腹不覺其痛，脈不如線，亦不如是之數，且細，活動全然不礙，此所以不同於腹統膜炎也。

如何決之

多是關緊，腹統膜穿炎症，無不致命。

何以治之

靜養在牀，敷熱物於腹，如敷胡麻敷子，敷熱水布，滴松節油於布上，或敷別種之熱敷布，所食之物，須食水稀者，而以冰凍之飲物，亦可使之飲，鴉片一物，須大用之，或由口服，或射入肛門，或射入皮下，無法不可，後列諸方，俱有效驗。

方 鴉片酒十六滴 薑水糖一安士 清水加足二安 和勻，每

兩點鐘服一洋茶羹，此方用於五歲之小兒。

又方 鴉片末一厘至二厘 奶糖十二厘 均作散，十二服，每

兩點鐘一服。

節射嚙啡入皮下，亦可試用，五歲大之兒，可從一釐二十份一起，需時再節。

假使便秘太甚，則須以平常射水治之，若炎勢日退，則鴉片亦可漸減，而以補法代之，參用素劑，飯後服，劑如作改病用之多少，使氣力衰敗，有證可指，須服威士忌酒，和奶飲下，至敷熱物於腹，敷後當搓以力淡之素油膏。

方 素藍膏 花士玲各半安 和勻，按早晚透搓腹皮上。

水臌症

斯為何症

乃腹統膜穴內，有水積聚，而有腹脹水湧，敲拍聲沉等狀。

原何而致

由腹統膜之發常炎，或嘔吐咖啡，由心經肝經之病，由腸吸核之發大，間由肺病。

有何病狀

若有水頗多，腹壁高起如棋，以指按之，有水湧狀，使病者仰臥，以指敲拍腹之上段前段，聲如氣臑，但一更其地位，則聲之沉實處，與聲之如氣處俱改矣。臑或突出，腹面迴管現露，呼吸艱辛，大便多秘，小便短少，內含精質與血。

如何辨之

是亦無難，但若水過少，便覺不易矣。

如何決之

於身子好之小兒多利。

如何治之

此專視其原，首著在不令該兒多飲水物，如其故未明，則投以鐵劑利小便劑，與水瀉之劑，亦宜焉。

方 鐵銹葡鹽 一廉半 士圭釐水糖 一安士 銹醋鹽 一地

廉半 甜硝伊打酒 半安 輕淡醋水 加足三安 和勻，每三

點鐘服一洋茶羹，此方用於五歲大之小兒。

又方 毛地黃酒 七十二滴 銹醋鹽 一地廉半 甜硝伊打酒

半安 輕淡醋水 加足三安 和勻，每三點鐘服一洋茶羹。

兒科最要

卷一 第五冊 論腹統膜症

身利打豆 卷一
若果以上治法業已用些時而水不少減則針刺之法當得施用矣放水之後必須將腹細為裏纏緊壓些日而後解之

第六冊

論傳染新症

麻熱症

斯為何症

乃一傳染時行之新症起時有傷風之狀有發熱而皮膚又出癍點此於第四日便見

原何而致

由一專類之毒而致

有何病狀

作病十二日至十四日後是患便以一寒而發隨即發燒脈

兒科最要

卷一

第六冊

論傳染新症

數腿痛繼而眼紅傷風兼有沙欬於第四日癍點乃現首見於兩太陽與面部作為沉紅色之癍子漸次週身俱發此癍點又互相融會呈一種奇異之半月形壓之便消沒不見當癍點發時熱不見退咳益甚喉乾眼紅於癩毒之兒其紅後亦不退

當癍點始消之際咳熱等狀俱退減初起之熱其熱度即躋於極一百零二隨又低跌當癍點發時又再復起此時則直待癍點消滅始跌矣

有何繼累之患

肺痰炎肺葉炎聲膈假皮炎哮喘癩瀉

有何辨狀

發寒傷風眼流水微咳發熱繼後於第四日發有沉紅色作半月形之癍點

如何決之

苟無繼累之患則利

如何治之

症之輕者須少用藥必使處於一室之內有一定之熱約法倫表六十八度者飲食須慎理只許飲牛乳淡肉湯當癍點出時當令之臥牀若皮膚騷癢可以加播泐油或花士玲塗體使咳甚後列之方能有效焉

方 樟腦鴉片酒 地廉半 甜硝伊打酒 半安士 衣畢格水
糖 地廉 士圭釐水糖 半安士 鈹檸鹽水 加足三安和
勻每兩點鐘服一洋茶羹此方用於四歲大之小兒
當熱度上升過一百零三度則須投以卻熱劑矣故用安替
輝吡連四歲大之兒以一釐一服為始當需時再服或用桂
拏一服二釐每三四點鐘一次此則或由口服或射入肛門
俱可假若氣力消乏或心力頹敗之狀現則須用醇酒毛地
黃酒或輕淡炭養以救之當愈之際必須善為保護免感風
寒既愈之後仍須服補藥飲食妥當之物若富厚之家力足
以改換水土別尋風景尤妙

疹熱症

斯為何症

此為能沾染能傳染之一種新病有鮮紅之疹者而又有喉
痛褪皮之狀一人之身鮮患兩次

病原為何

乃一專類之毒其流行在乎沾染是乃在其氣息津液論其
傳染則疹出時與膚褪時為最利害也疹熱症之小生物其
生氣能延時許久而可以由衣服書籍信件等物傳去作病
時刻由一日至七日

病有幾種

見斗最要

卷一

第六冊

論傳染新症

三

三種曰輕者險毒者喉重者

有何病狀

嘔吐喉痛頭痛發熱脈數每分鐘有一百三十至一百七十至之多面頰熱度

高升第一日有一百零三度至一百零四度呼吸急速舌始則有苔繼則紅而

舌刺突露此人識為蛇莓舌皮膚火熱而渴極甚於病發之

次日疹乃現首見於頸及胸之上部其色鮮紅乃無數之紅

點始則有自然之皮分隔惟不久便融會作一處遍皮皆紅

矣此摸之不覺其凸疹之最多乃在膝刺最大之所所出之

疹於第三或第四日便躋於極隨即漸瞭至第八日則完全

消沒矣

熱約於第四或第五日便退此時疹亦漸瞭至第八九日間

膚乃始褪落

論喉重一種

繞頸之核及珠網其腫實甚而喉門咽頭又或潰爛且亦或

有咽頭後瘡焉張口惟艱而炎每由耳氣管延入耳內於是

耳便流膿矣

論險毒一種

杏核腐爛留下參差怪陋之疤竦動殊甚性亂至狂繼後則

氣力憊乏之極症中有者其竦動之時如是之促及繼以沉

重之勢如是之急至有四十八點鐘內即行斃命者

兒科最要

卷一

第六冊

論傳染新症

三

有何繼累之患

喉門咽頭潰腐，咽頭後長膿瘡，液核發炎，氣脂發炎，肺體發炎，肺包膜發炎，心外衣發炎，耳流膿，癰瀉，風溼症，骨節腫痛，抽風，腎病水腫。

有何辨狀

喉痛，大熱，脈數，其疹之性格，與其發出之早，而又有皮膚襖落繼之。

此之所以異於痲熱症，在無傷風之狀，及癍點發出之早，所以異於喉假皮症，在末症之無癍點，及氣力之大，蓋乃疹熱症常有者。

不同於痘熱症，在癍點性格之異，在痘症之癍點發於第三日，及其第二次之熱。

如何決之

於輕而無繼累之患之症，多利，至喉重與險毒者，則不吉矣，如何治之。

病兒必須居處於一大而通氣之室，切勿蓋被太多，然又不可使之受寒，週身宜用列後之油膏早晚潤之。

方 加播泐酸 二十滴 花士玲 一安 和勻

又方 薄荷油 十五滴 橄欖油 三安 和勻

宜以牛孺一物作其飲食，每數日間，可服一劑輕瀉藥，涼飲。

亦可與之使熱升甚高則必須用海絨蘸溫水抹體喉內之病當以鐵綠酒和鈹綠養爲治

方 鐵綠酒 一廉 鈹綠養 四十八厘 甘油 一安 清水 加足

三安 和勻每兩點鐘服一洋茶羹此方用於四歲大之

小兒

又方 礪養酸 半地廉 鈹綠養 兩地廉 鐵綠酒 兩地廉 甘油

一安 冰糖 一安 清水 二安 和勻每兩點鐘服一洋茶羹

此方用於五歲大之小兒

頸部須不歇以熱敷子或熱布敷之一涼即換

行氣提神之劑有如輕淡炭養醱酒毛地黃酒等必須令多

服至各種繼累之患除腎炎之外俱按症而治

疹熱症水臃爲治之法應置該兒於牀務使溫暖勿寒所食

宜水稀之物大便則以渣笠精使其通而不結或日服發泡

散亦可每日須用煖水爲洗浴一次水之熱約法倫表一百

度至一百十度洗後用煖氈裹好再復置回牀上設使此等

法子毫無效驗則必須在腰部按確或不斷敷熱物於此毛

地黃一藥須用以爲治每服從一滴至五滴

方 毛地黃酒 半地廉 輕淡醋水 一安半 甜硝伊打酒 兩地

廉 到魯水糖 半安 胡荽汽水 加足三安 和勻每兩點鐘

服一洋茶羹此方用於六歲或八歲大之小兒

毛地黃酒亦可和銀檸鹽而用

方 毛地黃酒半地廉甜酒半安 銀檸鹽水加足三安 和勻

每兩點鐘服一洋茶羹

假若絕溺或有抽筋則當痛瀉而內服銀溴與銀碘焉在士他醫生則極說敷熱之外兼服乍波蘭的泡水或流膏之妙而勸用之

當新狀消後須令服鐵綠酒或鐵輕淡醋強勻水而痊愈之際必使温暖穿拂喃絨為附體之衣其身子件件須為看到雖愈後些時仍要如此至病兒所居之室與其衣服被褥等件宜慎為殺毒幸毋忽之

假麻熱症

斯為何症

乃一傳染出癍點之症宛如麻疹之輕者有微熱眼流水略有咳嗽於第一日即發有玫瑰色之癍點作病時刻九日至十四日

原何而致

多由徑自傳染

病狀為何

微熱眼流水喉痛舌有苔頸核有時發大所出之癍點始而極像麻熱症者但耐時不久多是一日之間便沈沒不見其

熱度鮮有過百度外
辨狀爲何

此之不同於麻熱症，在無傷風利害之狀，在麻症之癍點，其性格不同，出時亦遲，至其不同於疹熱症，則在無大熱，無快脈，在癍點之顏色，性格各自不同，在無利害之喉狀，

如何決之
無有不利
如何治之

治法之中，除將病兒安置於溫暖室內，投以輕瀉之劑，調攝其飲食，此外無多需矣，當熱退癍消時，如皮有騷癢，可以用於疹熱症之油膏止之。

喉假皮症

斯爲何症

乃一種專異之新症，能沾染而又能傳染者，異狀在有質洩發於一處，核大，氣力乏極，及粥內含蛋精質。

原何而致

乃專類之毒，傳染及衛生之道大壞也，一人之身，可患不止一次，作病時刻，從兩日至八日。

體質如何壞變

喉門腫甚，而有明汁障蓋，在重症，弔鐘咽頭，狀似腐壞，或杏

核與隣近涕膜俱因蔓然發炎變爲厚甚會厭之涕膜亦變厚會厭聲脰之面及聲脰之內聲帶以上俱有層堅黏連之膜貼襯又或有一層如皮者從此處直越會厭之邊鋪至舌底又越瓢會厭摺而至咽頭之涕膜至涕膜之由聲脰朝咽頭之處覆至咽頭者尤爲假皮最多見之所當假皮下入總氣脰其韌性卽失沒無存假皮之色灰而白或由淺黃以至棕黑當將假皮剔去便見其下損破流血但瞬息又有新質附蓋之矣

頸核大甚心之肌質變而爲軟腎經壞變起粒血則改甚幾是黑色

病狀爲何

其發作也多緩該兒或覺憊倦聲音寒凍脊痛頭痛發渴身熱診視之下見喉紅而腫且有小片假皮極像乳腐此時下牙牀骨角下之核乃硬而脹痛且稍大焉此片片假皮漸增漸廣滙零爲整緊黏連於腭或杏核處當去之其下微有潰破兼且流血舌則有苔口氣臭惡時又有片片染血之假皮咳出覈其內含精質間有像玻璃之脫模及膚脫模脈快弱而易壓止張口之際其痛異常焉

延時幾何

無繼累之患者從四日至十二日

身科打要卷一
有何繼累之患

溺含精質癱瘓

如何辨症

此之異於聲脂假皮症在末症之炎其勢盛且其炎乃自聲
脂延入總氣脂與氣脂其口氣並不臭惡頸核不腫

不同於咽頭炎在其無出洩之質無吸核之發大及無身之
病狀

不同於疹熱症在癩點一節在其無假皮在咽頭在疹熱症
之蛇莓舌及晚見溺含精質

如何決之

多是不吉

如何治之

飲食須取養體者有如肉湯牛爛雞蛋等類假使不能吞咽
則可用節射入肛門養身法至若須要行氣提神之劑醋酒
當施勿吝每點鐘服一次每次不多不少以適中為度喉嚨
須以嘓喃絨溼松節油橄欖油二者對半開和而裹之內須服鐵綠
酒和以鈇綠養每兩點鐘一次

方 鈇綠養 二十四厘 鐵綠酒 四十八滴 甘油 半安 和勻每

兩點鐘服一洋茶羹此方用於兩歲大之兒

桂壑一藥必須用之或由口服或射入肛門

方 桂拏磺養 十二厘 鈹綠養 四十八厘 鐵綠酒 一地廉 薑

水糖 一安 清水 加足三安 和勻 每兩點鐘一洋茶羹 用

水冲服 此方用於六歲至十歲大之兒

又方 鈹綠養 三十厘 淡鹽強酸 十六滴 先高拏加味酒 半

安 蜜糖 一安 囉囉地酒 半安 和勻 每兩三點鐘一茶羹

冲水服 此用於六歲大之兒

迦路米和鎬雙炭養 亦可施用 其服法以用小劑 直至迦路米之效覺於口氣

方 迦路米 一厘 鎬雙炭養 二十四厘 香粉 六厘 和勻 均作

散十二包 每兩點鐘服一包

至於外用之藥 列後之方 無一不有功效

方 鈹綠養 一地廉 吟吐咿嚏 半安 清水 加足四安 和勻 作

漱口藥用 每兩點鐘一次

又方 鐵綠酒 一地廉 至三地廉 甘油 加足一安 和勻 用以

塗於杏核 每四點鐘一次

用以化假皮者 末後之方為最妙者之一

方 嗜嚙吮 一地廉 鎬雙炭養 二十厘 清水 加足二安 和勻

用噴霧器具噴入喉內 始初時若果須要 每點鐘一次

石灰水噴入喉內 亦一奇效之藥也

鼻裏假皮症 治之之法 當以吟吐咿嚏和水 各半冲開 用水

節射入鼻窩內洗淨之而於日夜二十四點鐘內當有數次
吹硼養酸散入內或縮入亦可

方 硼養酸 三十厘 鎳硼養 三十厘 鎳綠 二十厘 清水 八安

和勻每鼻孔內射入一地廉務要煖的兩點鐘一次
室內之氣以使其潮潤爲宜故須有一壺水在房內長滾
若此等治法毫無功效而該兒有悶死之危則開氣管割法
立須施用或宜卽入管於聲脬以通呼吸焉至是症之癱瘓
用電氣外又須服鐵劑與士的年
當愈之際必須甚爲仔細以免病勢翻覆飲食宜豐足且須
補益之

水痘症

斯爲何症

乃一傳染之症有微熱及有水泡發於第二日者

原何而致

由一專異之毒獨侵小兒作病時刻八日至十六日

有何病狀

微熱欠胃發渴絕不思食大便秘結所出之水痘病二十四
點鐘後便發派屬水泡快乾七日內便脫脫後有微癢留下
幸而多發於身上在面者不過僅見焉

如何決之

兒科最要

卷一

第六冊

論傳染新症

七

無不利

如何治之

鮮需治法，初起時，或可投以輕瀉藥一劑，而將病兒放置在熱度不變之室內，至於皮外微有不安，可以少許花士玲或冷嫻皮和甘油止之。

痘熱症

斯為何症

乃一時行傳染之新症，初起發新熱於第三日，便有物發出，始為小粒，繼成水泡，後則為膿泡。

病原為何

乃一專類之毒，其性尚然未明，此症自初起發熱，以至瘡癩盡時，俱可傳染，患此一次，多可以免第二次，作病時刻十四日至十六日，種痘一事，足以免之，雖不可云一定，但亦庶幾乎可矣。

種類為何

零痘、滙痘、黑痘、輕痘

病狀為何

每以抽筋而起，繼覺寒冷，隨即發熱，舌有苔，作悶且吐，前額痛甚，背亦痛，頭眼脈絡俱乃充積，喉嚨聲啞，積血紅腫，以致生痛，口與喉門，俱有潰瘡，兒覺不寧，無神且性亂焉，此級延

時或有兩日至第三日痘便發出其時各病狀皆退減矣
初出乃小紅硬粒稍為略突三五粒結而成隊使其略有半月形此時以面唇額最多繼則頸手腕身上及四肢皆有矣
痘出第三日粒變為水泡初時形尖後則平扁隨即凹入三四日間便乃完滿邊紅而硬漸成爲膿泡自痘始發至第八日或第九日乃躋於極膿泡已自長成第二次發之熱見於此時論痘症最險之際乃在發膿時蓋在第九日至第十四日也

痘症之熱鮮過一百零五度以上病發之第二日多到一百零四但當痘一出現便低跌至一百此時直待第二次之熱發乃再高起痘之乾斂始自面部此在第十二日至第十四日後則循出時次序以肢體者乾斂最後
繼累之患爲何

吸核發膿血蛇耳聾由內耳發膿而致肺包膜發炎至於一變之症名爲似痘症者則從未有繼累之患焉

有何辨狀

起覺寒凍有嘔吐背痛頭痛大熱脈頻至第三日痘初發便俱消退而痘之次序始爲痲點繼成小粒後則成水泡膿泡而有顯然第二次之熱

如何決之

俱皆不利除是一變者乃利是卽似痘症
治法如何

須將病兒安置在一大而通氣之室飲食取水稀之物且下
輕瀉之劑亦宜令飲涼物如火硝水檸檬水或鈹檸鹽水末
後一味每一兩點鐘服一洋茶羹殺毒一道要而勿忽故室
內與通病室之路俱宜灑以殺毒藥水初發之熱後列之方
甚有效焉

方 草烏頭酒 四滴至八滴 鈹檸鹽水 一安 和勻每二十分

鐘服一洋茶羹直服四點鐘之久此方用於三歲至八
歲之小兒

假使腦積血甚必須將髮薙淨敷冰囊於頭皮上不寐之患
可以後方治之

方 鈹溴 一地廉半至三地廉 香甜酒 三安 和勻用時服一

洋茶羹此方用於三歲至八歲之小兒

第二次之熱發可用桂拏或由口服或射入肛門劑數以合
宜爲度若果情境一變沈重則須用輕淡炭養與濃酒矣小
片之冰亦可聽含口內而屢以後列之藥水爲之洗口

方 硼養酸 一地廉半 甘油 一安 李吐叮噠 二安 清水 加足
六安 和勻洗口用

喉之病狀若果兒年頗長稍有知識可以力量不大之漱口

藥令其漱口如鉄綠養化水便可藥一廉地安士水八鐵綠酒用之亦有效驗至繼累之患一起即當以合宜之法治之若思免痘癍之陋後法曾經卓薦

方 水銀油膏兩地廉玫瑰水油膏兩地廉和勻早晚用以

塗面

水泡穿後插尖條銀淡養入內亦云可免痘癍

至其癢處摻以漿粉麵粉或用海絨溼溫水和醋抹體便可止之當愈之時宜以合宜補劑及養身之物培補其身子

種痘

其說為何

乃種牛痘毒於身內也如小兒曾受為種痘多可以免天行

種痘當何時為施

若小兒強壯在四個月以前

如何種之

種處或臂或腿必須將皮捫緊而以痘刀刮之刮至真皮為止後將痘漿擦入俟其乾透然後穿衣

發狀為何

若種而有成身發之狀鮮有於八日前出現迨出則見拂戾不寧有微熱胃口微敗

種處如何起如何止

約種後第三日種處便見起一微紅之粒，後成一水泡，於第六日中處下陷，邊際有一炎暈，此漸大，至第八九日便滿足，此時突然高出，色作沈白，徑線約一英寸三份一，炎暈此時已延蔓遼闊，約寬一二英寸，其色由玫瑰紅以至深紅，中處色重，朝外則漸淡，至邊際則色如原皮，繞此之織質有質滲入，硬且脹，迨至第十日便躋於極，隨後量速消沒，而水泡乃失其似珍珠之狀矣，蓋昔之明汁，今則膿代之，故此小瘡有膿之異，眾色也，至第十四日，所有炎勢俱消，而痂始成，此漸硬漸黑，至第三個禮拜之末，便脫落矣，脫後之疤色深紅，或略作紫，但數月或一年之後，徑口便收小，不若從前之大，目面滑閃光，而有鍼尖大之微窩焉。

耳下核炎症

更有何名

疔腮

斯爲何症

乃一種新而能傳染，且屬專類之炎，發於一邊或兩邊之耳下核者，一生祇患一次，而多見於五歲以上之兒。

病原爲何

乃專類之毒，與及傳染，症見時行，尤多侵男童。

有何病狀

兒科最要

卷一

第六冊

論傳染新症

論

覺寒發熱脈數隨即覺牙下牀骨角左右腫痛腫至奇硬而痛亦甚漸腫漸大可由耳下過頸而至於下頷凡咀嚼言語吞咽俱痛多是三四日間便至於極後乃消滅而漸不見矣但使勿移挪別處方可有此善終蓋其可以改爲腦炎乳炎腎子炎若改歸乳腎則此處痛且腫矣是症甚少有發膿之患

如何辨症

是症婦孺皆識實不能悞

如何決之

在無繼累患之症則利而炎改向腦者無不致命

如何治之

病兒須置於一室之內飲食務宜淡薄頸部宜以熱物敷之涼卽爲換大便又須以輕瀉之劑使其開通若熱大可服一程草烏頭酒每服半滴或一滴二十分鐘一次服四點鐘爲度假如生膿此甚少見則須服銀礮以治之設使腎子發炎則當立置該兒在牀而爲之敷熱物矣腫消之後仍須勿出門俟兩禮拜後方可聽之往外

哮喘症

斯爲何症

乃一專類之傳染症有陣作陣止之猛咳先呼氣數次後有

兒科最要

卷一

第六冊

論傳染新症

七

一長而有聲之吸氣繼之此其異於常咳而名曰哮喘也
病原爲何

多見於小兒而乃傳染者蓋由一未明之毒所致患過一次
多可以免第二次之侵

病狀爲何

此分爲三層始爲傷風之狀繼爲抽肌之狀末爲病盡之狀
傷風一層延時多從三日至十日見傷風流涕微咳兒不安
寧且性拂戾腦筋大覺竦動晚間時又亂性焉

抽肌一層咳時作時止呼氣之功或乃如斯費力以致面變
爲藍頭頸迴管脹起鼻流血間或大小二便不覺便出此陣
作之咳多見於晚間延時半分鐘至兩分鐘按時復作至令
其發作亦有因食之過飽或因飲食或因寒氣者所有抽肌
之患除氣惱症者以外多是於晚間發作焉若此陣作之患
不甚利害病兒仍舊如常頑耍然又有令其氣力消乏以致
日形孱弱者

於病盡一層陣抽之患漸輕而漸疎咳亦較易吐痰亦覺通
快

繼累之患爲何

肺體炎肺微管炎肺氣脹肺衣炎腦膜炎耳聾等等

如何辨症

兒科最要

卷一

第六冊

論傳染新症

七

是症非得聞其異眾之吸氣長而有聲不可為辨如何判症

六箇月以下之小嬰患之誠然危險年歲愈大愈利治法如何

當傷風之時須投以一平常化痰劑有如後者
方 樟腦鴉片酒 一地廉 衣畢格水糖 一地廉 士圭釐水糖

三地廉 到魯水糖 半安 鈹樟鹽水 加足三安 和勻每兩
點鐘或三點鐘服一洋茶羹此方用於一歲大之小兒

須食養體之物以培補其氣力兼服小劑之桂拏使身備禦抽肌一層

於抽肌之初以久不久投一吐劑為妙庶可以將氣膈之涕清除而令肺經呼吸通暢無礙也

此時藥中之最可貴者為顛茄白礬安替批鱗琉磺此吸其氣 溴輕淡溴桂拏磺養綠養冰

後列之方甚見可用
方 顛茄膏 半厘 白礬末 二十四厘 薑水糖 安半 清水 安半

和勻每兩點鐘服一洋茶羹此方用於一歲大之小兒安替批鱗一藥小兒服之之劑數從一釐四份一起以至三

釐五釐服之或多或少乃按年歲而定服此藥以作散服為妙或開甜水服之

吸硫磺之法如後 將病兒之衣服換後早晨便從病室移到別室所有玩器及後來應用之衣服俱移至此室於是在房中間放硫磺在煤火上燒之至晚仍將病兒負回病室 喇嗒先生吹藥入鼻治法甚有功效用法用二三釐安息香末或硼養酸末吹入鼻內日間每三點鐘一次夜間一兩次

方 輕淡溴

一廉 地廉 鈹溴 一廉 顛茄酒 一廉 甘油 一安

玫瑰水

加足四安 和勻作噴水霧用每日四次至六次

病兒之飲食須慎為調攝附體不可離拂嚙絨之衣如天時無礙必使多出戶外

腸熱症

此為何症

乃一特異之新症能沾染能傳染又有異樣之瘰癧發出在皮外且腸內之單核集核俱有病焉作病時刻從兩日至三個禮拜

為病備基之故為何

罕見於五歲以下之小兒以四時論則秋為最多而春少發病之故為何

乃腸熱症之小生物至此毒之入人身乃由水與乳水之變壞與乎積穢為最宜於此毒之發生滅此小生物可以素綠毒水傾於糞內殺之至痰沫以熱便可

兒科撮要

卷一

第六冊

論傳染新症

六

體質如何壞變

單核集核之潰爛，在小兒不若壯者之頻見，且見亦不若是之甚，有多症全無潰爛，而有些集核之中，間見有一二潰瘡，於此亦猶壯者以大腸為潰爛首在之區也，脾經每常見其發大，其質較之本來軟而且霉，肝乃發大，且每變軟，有何病狀。

此症在小兒較之在壯者多是輕些，病一起，該兒將覺頭痛，在室內四處倒眠，性情拂戾，懶於嬉戲，胃口不開，時有嘔吐，微微發熱，脈數皮燥，凡此之狀，乃見於日間，至晚間則見其面發赤，唇紅而舌燥，睡不安寧，而每亂性，如此之狀，一到明

晨完全消退，俟晚間再行發作，一復一日，狀仍如此，於是腹又脹起，脾亦發大，大便壅滯，而或有如玫瑰色之疳點發現，其時咳患亦甚，病兒速於消瘦矣，所下之糞，每如赭石，性似漿糊，其氣味臭惡異常，驗其舌，乾而尖處紅，且有隙裂，溺則短少而色紅，脈則變改不一，或起或跌，而總不與皮之熱相關，至其熱度，另具一種，晨早與晚上相較，總跌一度左右，從起病第八日至第十二日，疳點便現，此乃玫瑰紅色，稍突出皮外，壓之又隱而不見，每疳點約延時兩日至五日，然後消沒，是時又有新者續出，凡此疳點，乃見於腹部、胸背等處，一時所見之數，或一二粒，以至四十粒，較為利害之狀，乃發

於此際如嘔吐不已，疝瀉利害，但間中亦有大便秘結者，腹部膨內壑，按之或覺有痛，且有氣響之聲，顯然可聞，病兒肉俱收去，面貌疴瘠，且覺愁慮不堪，咳益甚，兼之氣促利害，呼吸聲沙，鼻與牙肉間見血流，此等病狀，至第三個禮拜或消而見起色，或更加深重，以至流血腸穿而斃焉。流血之患，第四個禮拜後便鮮見之，惟腸穿雖至第六個禮拜亦可有也。凡肌肉抖顫，及每分鐘脈有一百五十五，或過於此之多，俱皆垂危之兆也。

其繼累之患為何

腸流血與腸穿之患，在小兒不甚多見，至腦膜炎、肺體炎、氣

脂重炎及心力頹敗，則間亦有之。

如何辨症

貧寒家子女，患此輕症，其父母常有不知者，在醫士須知是症罕有發於五歲以下之小兒，及勿以出牙時所有胃經之失調，誤為是症。此宜謹識勿忘，若有發熱性亂、瘧瀉及玫瑰色之瘰點，與是症異眾之舌，多可以辨為是症，而不能混亂也。

在腹統膜、啞吡、啞吡，其舌多無苔而潤，且無瘰點，如此便可以辨之。至此症與啞吡、啞吡新症，判別為最難，且在生時幾乎不可分辨，惟有無瘰點及無瘧瀉兩端，可以為醫者之導，以

免悞認然亦難矣

如何快症

不若壯者如是之危險

如何治之

先備一逼氣之室，令病兒穩睡其中，不可移動，飲食全用水稀之物，如牛爛牛肉茶羊肉湯鷄湯等，如食下吐出，則獨飲牛爛和石灰水，所下糞溺，須即殺毒而移出室外，若症輕而不重，日服三四次淡鹽強酸，以數滴為率，用水沖開，及一二釐桂拏，次數亦如是，則兒可安然矣。至病狀利害之症，及熱又大，則應投行氣劑，如各種菓釀，或囉囉地酒，菓釀於二十

四點鐘內，可服兩安至四安，至囉囉地，則一安至兩安便足矣。使大便秘結，可用節射人肛門法通之，或服一小劑蓖麻油，在更重之症，性亂嘈鬧者，小劑之衣畢格鴉片散，或銀溴，甚有功效，設使熱度總過一百零三以上，用海絨蘸溫水或涼水抹體，或用溫水甚而涼水洗身，俱屬有用，安替批鱗亦可用於小兒，其劑數六歲至十歲之間，每服三釐至五釐，此可下熱而多使汗出淋漓，然此雖為可重之品，惟性抑壓利害，甚至空弱元氣，所以用之不可不慎也。哞噠礦着，每服一釐至三釐，亦可作退熱劑用之。

腹脹一端，可用松節油或哞啞啞治之，松節油之劑以五滴

嘔吐以兩三滴俱皆滴在糖塊上服下

治腹瀉則以五滴鴉片酒開一安士漿水射入肛門假使腹瀉不重如二十四點鐘內不過有兩三次則當勿止列後之方將見有用於此

方 鉍養淡養 三地廉 肉荳蔻酒 半地廉 囉囉地酒 一安白

樹膠水糖 一安半 玉桂水 加足三安 和勻每兩點鐘服

一茶羹此方用於十歲大小兒

但若將牛欄減少而獨食肉湯亦每可止瀉

治氣膈發炎後方間屬可用

方 樟腦鴉片酒 三地廉 衣畢格水糖 二地廉 到魯水糖 二

安清水 加足三安 和勻每三四點鐘服一洋茶羹此方

用於十歲大之小兒

於心力衰敗之症有醫者信用咖啡咽過於毛地黃其服劑

六七歲之小兒服一釐為度

當痊愈之際必須謹慎提理勿令食硬物直至所有病狀皆

退此時仍須醫者云可食然後食之

第七冊

論性不沾染之身病

瘧症

更有何名

打擺子發冷

斯為何症

乃一陣發之熱症有寒級熱級表級惟在小兒是症無熱全退之時如壯者所有蓋當兩陣之間仍屬微熱且不寧也病原為何

霍毒乃其原而凡感冒風寒飲食過量勞力過步等等情形

兒科撮要

卷一

第七冊

論性不沾染之身病

三

俱云可以助成此患

體質有何更變

血黑肝脾發大

病狀爲何

寒級一發，卽覺寒凍，抖戰，口唇變藍，發渴，苦惱，呼吸急速，脈弱，兒弱而不寧，昏鈍不堪，此級於小兒不甚顯現。

繼此卽爲熱級，此時皮熱且燥，熱度升至一百零四零五，而於寒級，每有一百零六一百零七之高也。斯際病兒覺熱，將被推開，皮紅而腫，苦渴，頭酷痛，時又嘔吐，脈硬而數，惟呼吸則較有倫次，末後表級，在小兒不過甚促，有時全然沒有，脾

之發大，於小兒極現，且較之在壯者，竟趨於久大不消也。

如何辨症

若有寒熱交作，末則發汗，辨之無難。

如何決之

難以斷根，脾之發大，又或消退甚緩。

如何治之

用藥以桂拏礞石爲最妙，施用桂拏，可和入甘草水糖，或薑糖服之。如不然，服桂拏初高辣，亦可用礞石，必須用礞石水，每服三滴至五滴，沖水服，日三次，服之多少，須漸增益，此亦可和鐵而用，與鈔乳燐養水糖並服。

軟骨症

斯為何症

乃童年氣質之病也，有壞病境狀，且骨有異形，凡屬核之經，每每有一份變壞如精質焉。

病原為何

此罕為胎生之病，而大概又非流傳，雖則嗜酒花柳癩毒等，人所生子女，性格外趨於生發是症，其最常之故，為失於養育，飲孕母之乳，氣息惡壞，房舍幽密，屋狹人稠，衣着不妥，污穢欠潔，等等。

多發於何年紀

從十個月至兩歲半

病狀為何

於病之初時，其狀無定，有泄瀉，寢不安寧，好屏開蓋被，頭頸胸膈，汗出涔涔，人或抱之動之則啼，臂腿肌肉，俱皆綿軟，凡此乃首見之病狀也，厥後脇骨起阜如珠，手腕腳腕膝蓋俱大，而頭顱形狀，另異於眾，最後之際，兒乃消瘦，脇骨內陷，骨之長者與及脊骨，俱曲而不直，肝脾發大，而或因氣膈炎，或因肺炎，或因抽筋，喪其生矣，軟骨之兒，其齒無不向後，出後不久，便朽壞或脫落焉。

軟骨症之頭顱，異不同眾，額前迴陷，血滿脹突，顙門開且臃

兒科指要

卷一

第七冊

論性不沾染之身病

七

出頭之耳門處覺其平扁，但由額至枕則覺其長，額突形方，使面部小而掄入焉。

腹無不大，肝脾亦然，肌力大虧，汗出日甚，所下之糞極其惡臭，胃口偏僻，使治之而不漸見起色，則必因胸腹之患如氣膈炎精質入脾精質入吸核，以致精力耗盡而斃矣。

體質如何更變

當用刀從長剖開，軟骨之骨端及其毗連之韌，則見此邊有略好之骨，彼邊有無病之韌，二者之間，又有一層韌，色略藍，或如珍珠之灰，又或通明，此韌之邊向韌者整齊，惟有大脈絡紋向骨之邊，則反是而參差焉。毗連一層之骨較之本來

色覺略淡或更黃，而又多孔。

至骨端之發大，乃那層如珍珠色之腫韌所致也。

攷驗以顯微鏡乃見韌質極之活潑，韌珠脹起而數益增，惟是不變成好骨而反變成鈣，其間隙之地，又不有本然之骨充之，而有有血之髓充之焉。

頓骨症之骨變，乃成骨之韌，生長極其活潑，又發出無數有血之胚織質，或曰髓焉。

吸核大率經一種性如筋質之變，至臟腑誠然之變，乃似筋之質多增，此即成經體內之連網者，而與臟腑舊變大之筋質，時見於瘡症等症者，無少異焉。

如何辨症

頭之出汗及動之之時，渾身覺痛，是為辨狀，骨未變之先見，牙出遲滯，亦每指是症之發也。

如何決之

若見之不晚，及善為衛生，則亦利焉。

如何治之

兒之飲食，必須取妥宜之物，所居之所，天氣務清，一早一晚，必為之用溫水洗濯，如兒能抵受，洗後可痛擦全身，所穿衣服，必須透抖疎氣，而又須極潔，若天時無礙，總令其在戶外活動，筋骨為宜。

論用藥為治，允推鰵魚肝油與鐵為首，魚肝油每劑服二十滴至六十滴，每日三次，或淨服，或用物調勻而服，鐵劑之中，最妙者為鐵碘糖，每服從三滴至五滴，甚而十滴，亦可和一種麥芽精而服，鈷孛磷鐵糖亦乃一種妙藥，服三十或六十滴一次，用多水沖開，至列後諸方，亦無一不有效焉。

方 鐵碘糖 一地廉 薑糖 一安士 清水 加足三安 和勻 每服

一洋茶匙 一日三次 此用於兩歲大之兒

又方 鐵碘糖 一地廉半 魚油 鈷孛磷 勻水 加足三安 和勻

每服半洋茶匙 或一洋茶匙 每日三次

軟骨症之疝瀉治之之法，首服一茶匙草麻油，以盪滌腸部。

兒科最要

第七冊

論性不沾染之身病

七

然後細爲調理飲食禁戒一切漿類之物若尚不止則可用石粉勻水和鈹司母以止之有如痲瀉症所用之方便可其氣脂炎切勿忽略因在此症甚屬要緊也是故宜令居處於煖室敷敷子於胸通利大便而用輕淡綠或輕淡炭養和於一種勻水有衣畢格糖者以爲治

方 輕淡綠 二十四厘 衣畢格糖 一地廉半 到魯糖 一安土

鈹粹鹽水 加足三安 和勻每兩三點鐘服一洋茶匙此用於兩歲大之兒

抽筋一患須用鈹溴及綠養冰以禦之用綠養冰節射入肛門之法洵爲最妙

若下腿之歪斜免之最妙之法莫如使其足不及地直至骨長強壯然後許其行步

新風溼症

更有何名

風溼熱症

此爲何症

乃一種不常見於小兒之患有熱有骨節發炎及性近於發心外衣內衣炎者

因何而致

小嬰之年云可略免是症而以童男多患於童女此或由遺

傳或繼累疹熱症，至於胃寒身冷，及感受潮溼，亦乃其故。首患一次多是連續繼發。

有何病狀

此病多以抖戰發熱而起，一二日後，便繼以骨節發腫熱度，從一百零一至一百零四，若乃一百零四，便為重症矣。舌苔甚厚，渾身多出酸汗，且有一種異味發出，溺則少於往常，其色黑，內函許多溺酸配底之質，首侵之骨節多屬大者，其病或可從踝膝而走至肘腕，此消彼發，至患病之節，其色紅，按之生痛，撫之覺熱，所有如是之症，大半有心外炎患，始覺之際，乃見胸膛緊痛，但每常如是之輕，至多忽略，是時遍心

經沉聲之所聽之有磨擦之聲可聞，此以心底為最後，即有水滲漏於此，心經沉聲之處，益覺其闊，而心之聲，乃為其隱蔽而不利矣。

有何繼累之患

心外炎、心內衣炎、抽風症、腦包膜炎、氣膈炎、肺衣炎等等，延時幾何

從十日至三十日

如何辨症

骨節之狀一現，便甚容易矣。

如何決之

凡斗最要

第七冊 論性不沾染之身病

七

若無繼累之患，罕至不起。

如何治之？

必須安置病兒在牀，以毯或被墊蓋，食則清淡，及取麵粉等物，發炎之節，以嘔嘯絨棉花等物溼鉛霜水和鴉片酒或哥羅方搽酒裏好，內服之藥，可用沙泐先鎔，劑數從二釐至十釐，看兒年大小而定，每三四點鐘一次。

方 鎔雙炭養 兩地廉 沙泐先鎔 一地廉半 薄荷水 三安士

和勻，每三四點鐘服一茶匙。

上方極之簡當，甚少令服者作悶，蓋此藥和水糖服之，每有如是之弊也，當溺已轉鹼時，可去鎔雙炭養不用，至和沙泐

先鎔於爛服之，亦一妙法也。

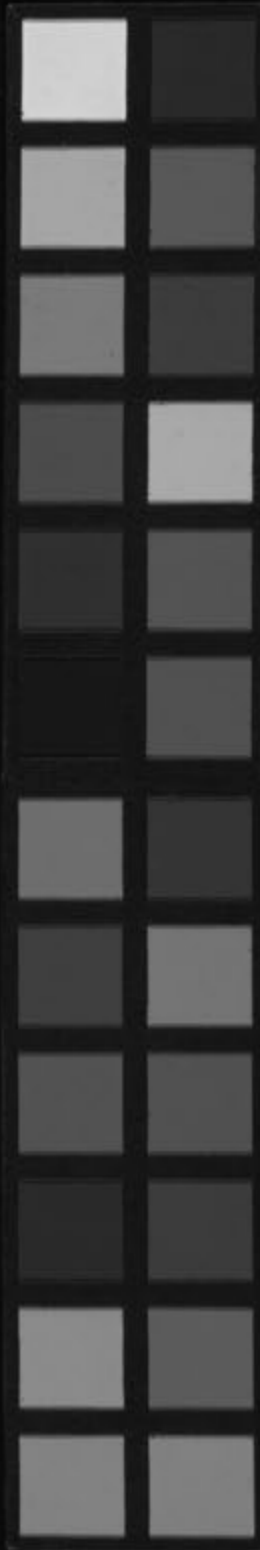
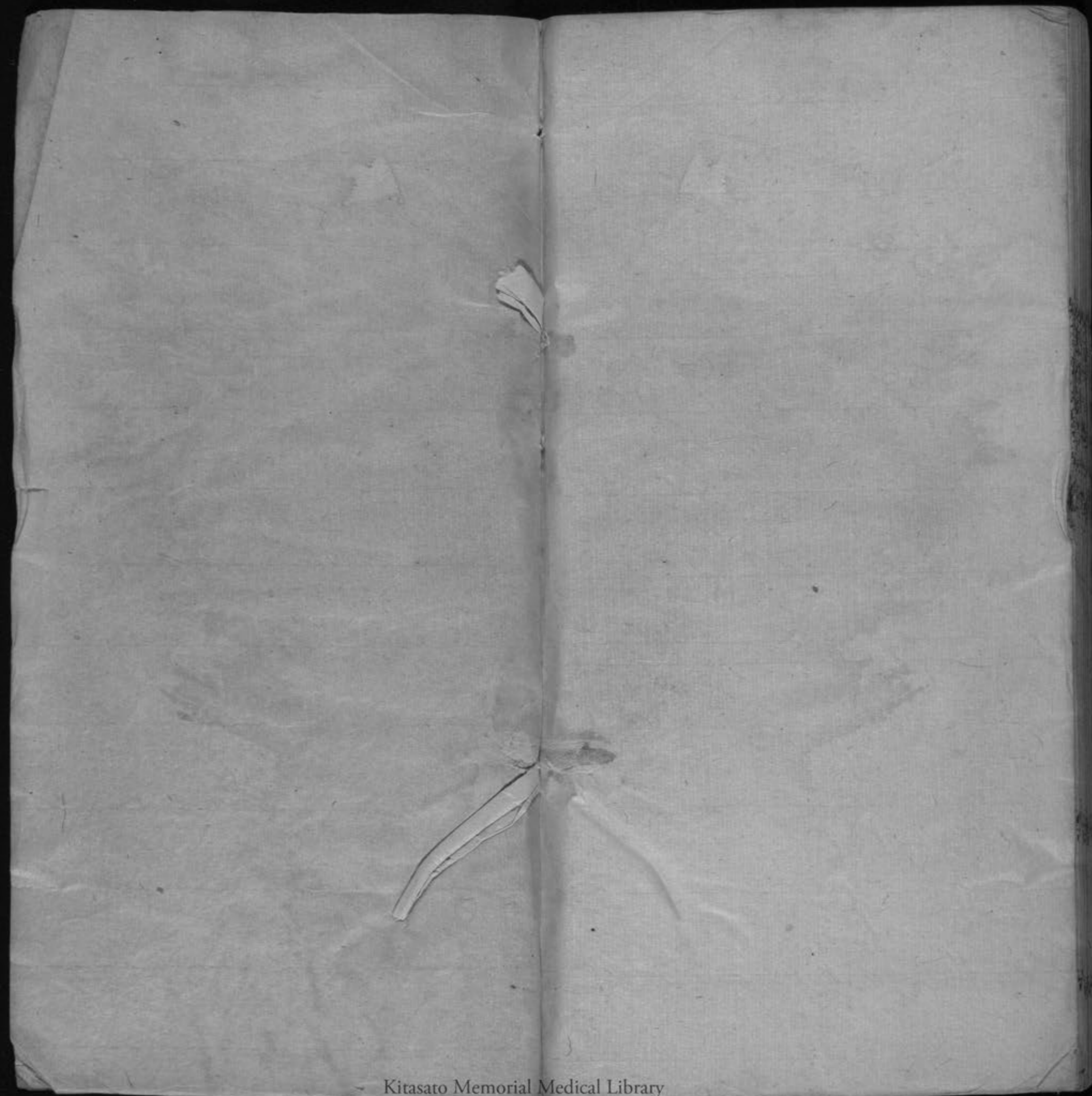
使有心外衣炎或心內衣新炎，必須用羊絨覆胸，或敷子亦可，沙泐先鎔，此時須減其劑數，或者停服，而以服小劑之鴉片為宜，所服者，最妥是衣畢格加味散，二十點鐘內服三四次，一次三四釐，此就用於六七歲之兒而言，至顛茄與毛地黃，當須要時，亦宜施用也。

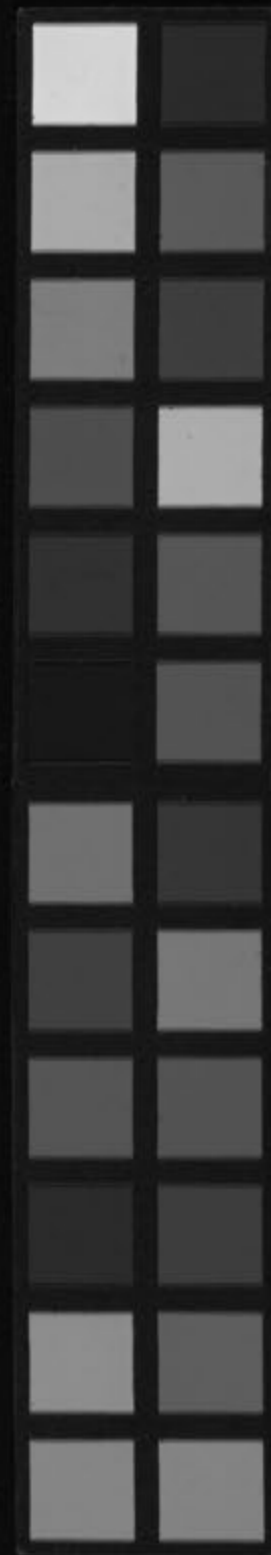
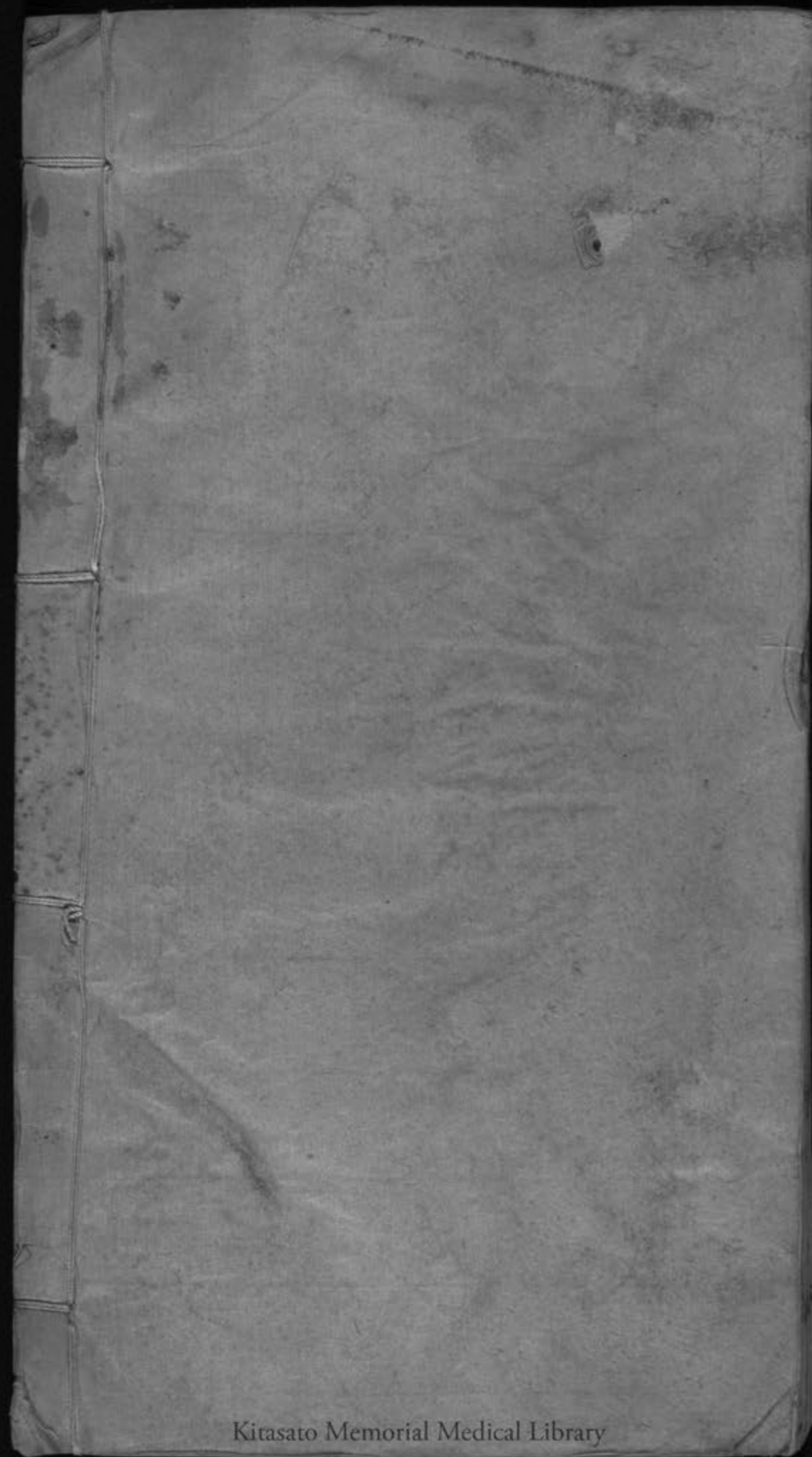
薩拉與安替批鱗，亦可代沙泐先鎔而用，若服薩拉，六歲大之兒，每四點鐘可服二三釐，若服安替批鱗，無心患方可，則三釐至五釐，亦每四點鐘一次。

使是症繼疹熱症而發，可參鐵於藥水之內。

至腦筋之情狀較多見於女子者、必須投以鋸溴或鉈溴、
 當病愈之際、必須食極養身之物、另服有桂拏番木鱉之補
 藥、且亦須改換水土焉、

此處為多欄式印刷文字，因字跡模糊，內容難以辨識。





Kitasato Memorial Medical Library