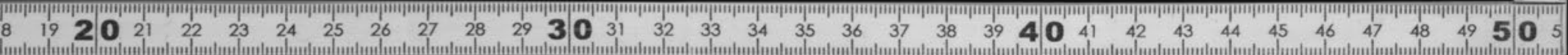
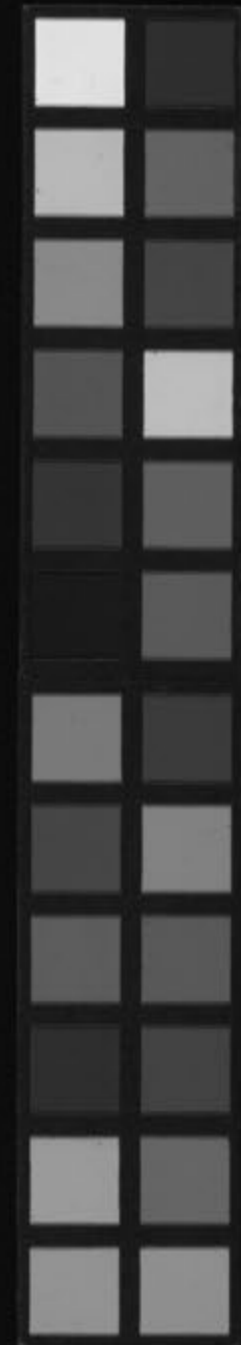


周易
一一十

Kitasato Memorial Medical Library

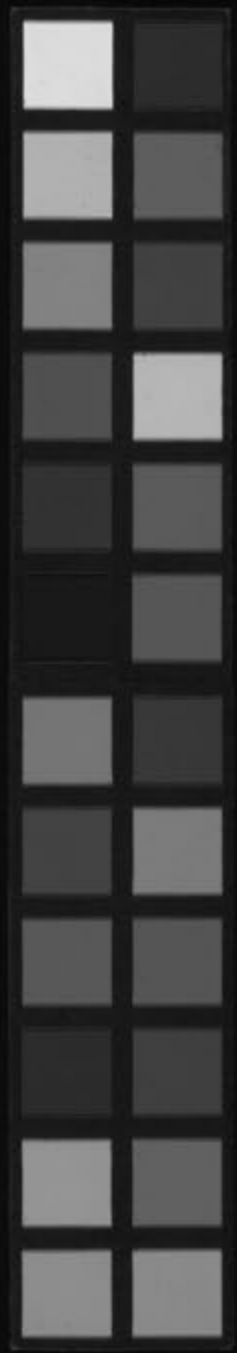


周易

三

Kitasato Memorial Medical Library

F-31



123,41
S

No. 1118



新士川文庫

20

周易上經乾傳第一

王弼註

☰ 乾上 乾元亨利貞。初九潛龍勿用。九二見

龍在田利見大人。出潛離隱故曰見龍處於地上故

君位君之德也初則不彰三則乾乾四九三君子終

則或躍上則過尤利見大人唯二五焉九三君子終

日乾乾夕惕若厲无咎。處下體之極居上體之下在

在天未可以安其尊也下不在田未可以寧其居也

純脩下道則居上之德廢純脩上道則居下之禮曠

故終日乾乾至于夕惕猶若厲也居上不驕在下不

憂因時而惕不失其幾雖危而勞可以无咎處下卦

之極愈於上九之亢故竭知力而後免於咎也乾三

以處下卦之上故免亢龍之悔坤三以處下卦之上

周易

卷一

故免龍 九四或躍在淵无咎 太下體之極居上體之

戰之災 在天不在田中不在人履重剛之險而无定位可

處斯誠進退无常之時也近乎尊位欲進其道迫乎

在下非躍所及欲靜其居非所安持疑猶豫未敢

決志用心存公進不在私疑以為慮不謬於果故无

咎 九五飛龍在天利見大人 不行不躍而在乎天非

也 德在天則大人之路亨也夫位以德興德以

位敘以至德而處盛位萬物之觀不亦宜乎 上九亢

龍有悔用九見羣龍无咎吉 乃見羣龍之義焉夫以

剛健而居人之脊則物之所不與也以柔順而為不

正之主則佞邪之道也故乾吉在无脊坤利在永貞

彖曰大哉乾元萬物資始乃統天雲行雨施品物流

形大明終始六位時成時乘六龍以御天乾道變化

各正性命 天也者形之名也健也者用形者也夫形

為物之脊統之者豈非至健哉大明乎終始之道故

六位不失其時而成升降无常隨時而用處則乘潛

龍出則乘飛龍故曰時乘六龍也乘變化而御大

器靜專動直不失大和豈非正性命之情者邪 保

合大和乃利貞 不和而剛 晉出庶物萬國咸寧 萬國

寧各以 象曰天行健君子以自強不息潛龍勿用陽

在下也見龍在田德施普也終日乾乾反復之道也

明則
字無

者義之和也。貞者事之幹也。君子體仁足以長入。嘉會足以合禮。利物足以和義。貞固足以幹事。君子行此四德者。故曰乾元亨利貞。初九曰潛龍勿用。何謂也。子曰龍德而隱者也。不易乎世。不為世俗所移易也不成乎名。遯世无悶。不見是而无悶。樂則行之。憂則違之。確乎其不可拔。潛龍也。九二曰見龍在田。利見大人。何謂也。子曰龍德而正中者也。庸言之信。庸行之謹。閑邪存其誠。善世而不伐。德博而化。易曰見龍在田。利見大人。君德也。九三曰君子終日乾乾。夕惕若厲。无

明本
無言

咎。何謂也。子曰君子進德脩業。忠信所以進德也。脩辭立其誠。所以居業也。知至至之。可與言幾也。知終終之。可與存義也。處一體之極是至也。居一卦之盡是終也。處事之至而不犯。咎知至者也。故可與成務矣。處終而能全其終。知終者也。夫進物之速者。義不若利。存物之終者。利不及義。故廢利不有。初鮮克有終。夫可與存義者。其唯知終者乎。是故居上位而不驕。在下位而不憂。居下體之上。在上體之下。明夫終故不驕也。知夫至至故不憂也。故乾乾因其時而惕。雖危无咎矣。惕。懼也。謂也。處事之極。失時則廢。懈怠則曠。故因其時而惕。雖危无咎。九四曰或躍在淵。无咎。何謂也。子曰上下无常。非為邪也。進退无恒。非離羣也。君子進德脩業。

欲及時也。故无咎。九五曰：飛龍在天，利見大人。何謂

也？子曰：同聲相應，同氣相求。水流濕，火就燥，雲從龍，

風從虎，聖人作而萬物覩。本乎天者親上，本乎地者

親下，則各從其類也。上九曰：亢龍有悔，何謂也？子曰：

貴而无位，高而无民。下无賢人在下位而无輔。賢人

下而當位是以動而有悔也。處上卦之極而不當位

不為之助故盡陳其闕也。獨立而

動物莫之與矣。乾文言：晉，不與龍而先說元，下乃曰：

此四者，故晉不與龍而先說元，下乃曰：乾元亨利貞，餘爻皆說

龍至於九三，獨以君子為目，何也？夫易者象也，象之

所生，生於義也。有斯義，然後明之，以其物故以龍敘

乾以馬，明坤隨其事義而取象為是，故初九、九二、龍

皆龍，別而敘之，各隨其義。潛龍勿用，下也。見龍在田，時舍也。終日

乾乾，行事也。或躍在淵，自試也。飛龍在天，上治也。亢

龍有悔，窮之災也。乾元用九，天下治也。此一章全以人事明之也

九陽也，陽剛直之物也。夫能全用剛直，放遠善柔，非

天下至理，未之能也。故乾元用九，則天下治也。夫識

物之動，則其所以然之理，皆可知也。龍之為德，不為

妄者也。潛而勿用，何乎？必窮處於下也。見而在田，必

以時之通舍也。以爻為人，以位為時，人不妄動，則時

皆可可知也。文王明夷，則主可知矣。仲尼旅人，則國可

知矣。潛龍勿用，陽氣潛藏，見龍在田，天下文明。終日乾

乾與時偕行，與天時或躍在淵，乾道乃革，飛龍在天。

與天時或躍在淵，乾道乃革，飛龍在天。

乃位乎天德。九龍有悔。與時偕極。乾元用九。

乃見天則。此一章全說天氣以明之也。九剛直之物。唯乾體能用之用純剛以觀天。天則可見矣。

乾元者始而亨者也。利貞者性情也。不為乾元何能。通物之始不性。

其情何能久行其正。是故始而亨。者必乾元也。利而正者必性情也。乾始能以美利利

天下。不言所利大矣哉。大哉乾乎。剛健中正。純粹精

也。六爻發揮。旁通情也。時乘六龍。以御天也。雲行雨

施。天下平也。君子以成德為行。日可見之行也。潛之

為言也。隱而未見。行而未成。是以君子弗用也。君子

學以聚之。問以辯之。以君德而處下體。資納於物者也。寬以居之。仁

以行之。易曰。見龍在田。利見大人。君德也。九三重剛

而不中。上不在天。下不在田。故乾乾因其時而惕。雖

危无咎矣。九四重剛而不中。上不在天。下不在田。中

不在人。故或之。或之者疑之也。故无咎。夫大人者與

天地合其德。與日月合其明。與四時合其序。與鬼神

合其吉凶。先天而天弗違。後天而奉天時。天且弗違。

而況於人乎。況於鬼神乎。尤之為言也。知進而不知

退。知存而不知亡。知得而不知喪。其唯聖人乎。知進

退存亡而不失其正者。其唯聖人乎。



坤下

坤元亨利牝馬之貞

坤貞之所利於牝馬也馬在貞而利者

也而又牝馬順之至也至順而後乃亨故唯利於牝馬之貞

君子有攸往先迷

後得主利西南得朋東北喪朋安貞吉

西南致養之地與坤同道者

也故曰得朋東北反西南者也故曰喪朋陰豕曰至之為物必離其黨之於反類而後獲安貞吉

哉坤元萬物資生乃順承天坤厚載物德合无疆含

弘光大品物咸亨牝馬地類行地无疆

地之所以得无疆者以

順行之故也乾以龍御天坤以馬行地柔順利貞君子攸行先迷失道

後順得常西南得朋乃與類行東北喪朋乃終有慶安貞之吉應地无疆

地也春形之名也坤也者用地者也夫兩雄必爭二主必危有

地之形與剛健為耦而能永保无疆用之者不亦至順乎若夫行之不以牝馬利之不以永貞方而又剛柔而

又圓求象曰地勢坤其勢順君子以厚德載物初六履霜堅冰至

始於履霜至于堅冰所謂至柔而動也剛陰之為道本於卑弱而後至積著者也故取履霜以明其始陽之為物非基於始以至於著者也故以出處明之則以初為潛象曰履霜堅

冰至陰始凝也馴致其道至堅冰也六二直方大不習

无不利君中得正極於地質任其自然而物自生不假修營而功自成故不習焉而无不利象曰

六二之動直以方也不習无不利地道光也

六三含章可貞或從王事无成有終

三處下卦之極而不疑於陽應新義者也不為事始須唱乃應待命乃發含美而正者也故曰含章可貞也有事則從不敢為營故曰從王事

周易

也不為事主順命而終故曰九成有終也象曰含章可貞以時中也或從王

事知光大也知慮光大故不擅其美六四括囊无咎无譽處陰之卦以陰居陰

履非中位无直方之質不違陽事无咎章之道象曰括囊

无咎慎不害也六五黃裳元吉黃中之色也裳下之飾也坤為臣道美盡於下

夫體元剛健而能極物之情通理者也以柔順之德處於盛位任夫文理者也垂黃裳以獲元吉非用武者也

極陰之盛不至疑陽以文在中美之至也象曰黃裳元吉文在中也用黃裳而獲元吉

吉以文在中上六龍戰于野其血玄黃陰之為道卑順不盈乃全其美盛而不已

固陰之地陽所不堪故戰于野象曰龍戰于野其道窮也用六利永貞

用六之利象曰用六永貞以大終也能以永貞大終者也文言曰

坤至柔而動也剛至靜而德方動之方正不為邪也柔而又圓消之道也

其德至靜德必方也後得主而有常含萬物而化光坤道其順

乎承天而時行積善之家必餘慶積不善之家必

有餘殃臣弑其君子弑其父非一朝一夕之故其所

由來者漸矣由辯之不早辯也易曰履霜堅冰至蓋

言順也直其正也方其義也君子敬以直內義以方

外敬義立而德不孤直方大不習无不利則不疑其

所行也陰雖有美含之以從王事弗敢成也地道也

妻道也臣道也地道无成而代有終也天地變化草

木蓄天地閉賢人隱易曰括囊无咎无譽言謹也

君子黃中通理正位居體美在其中而暢於四支發

於事業美之至也陰疑於陽必戰辨之不早疑盛為

其嫌於无陽也為其嫌於非故稱龍焉猶未離其類

也猶未失其陰故稱血焉猶與陽戰而夫玄黃者天

地之雜也天玄而地黃

屯元亨利貞剛柔始交是以屯也不交則

險故勿用有攸往往也利建侯則定彖曰屯剛柔始

交而難生動乎險中大亨貞始於險難至於大亨而

貞雷雨之動滿盈雷雨之動乃得滿盈天造草昧宜

建侯而不寧屯體不寧故利建侯也屯者天地造始

也處造始之時所宜象曰雲雷屯君子以經綸君子

之善莫善建侯也初九盤桓利居貞利建侯處屯之初動則難生不

時也其利安在不唯居貞建侯乎夫息亂以靜守靜

以俟安民在正弘正在謙屯難之世陰求於陽弱求

於強民思其主之時也初處其晉象曰雖盤桓志行

正也不可以進故盤桓也非為宴安以貴下賤大得

民也陽貴而六二屯如遭如乘馬班如匪寇婚媾女

子貞不寧十年乃字志在乎五不從於初屯難之時

正道未行與初相迤而不相得

有險險而止蒙。則困險進則闕山。蒙亨以亨行得

時中也。時之所願唯願亨也。匪我求童蒙童蒙求我

志應也。我謂非童蒙者也非童蒙者即陽也凡不識

不諮於闈故蒙之為義匪我求童蒙童蒙求我

中也。謂二也二為衆陰之主也。再三瀆瀆則不告

瀆蒙也蒙以養正聖功也。象曰山下出泉蒙。此下出

所適蒙。君子以果行育德。果行者初筮之義也。初六

發蒙利用刑人用說桎梏以往吝。處蒙之初二。蒙發

疑明刑說當也。以象曰利居刑人以正法也。刑人之

制故刑人也。九二包蒙吉納婦吉子克家。以剛居中

包而不距則遠近咸至故曰包蒙吉也。婦者配己而

成德者也。體陽而能包蒙以剛而能居中。以此納配

物莫不應故納婦吉也。處于卦內以剛接柔。象曰子

親而得中能幹其任施之於子克家之義。象曰子

克家剛柔接也。六三勿用取女見金夫不有躬无攸

利。童蒙之時陰求於陽晦求於明各求發其昧者也

六三在下卦之上上九在上卦之上男女之義也

上不求三而三求上女先求男者也女之為體正行

以待命者也見剛夫而求之故曰不有躬也施之於

女行在不順故曰勿用取女行不順也。六四

困蒙吝。獨遠於陽處兩陰之中闇莫之發故曰困蒙

吝也。象曰困蒙吝者獨遠實也。陽稱六五蒙吝以

陰質居於尊位不自任察而委於二物象曰童蒙以能不勞聰明功斯克矣故曰童蒙吉

之吉順以巽也委物以能不先不為順以巽者也上九擊蒙不利為

寇利禦寇處蒙之終以剛居上能擊去童蒙以發其昧者也故曰擊蒙也童蒙願發而已能擊

太之合上下之廢故莫不願也為之扞禦則物咸附之若欲取之則物咸叛矣故曰不利為寇利禦寇也

象曰利用禦寇上下順也

☵☰ 乾下 坎上 需有孚光亨貞吉利涉大川彖曰需須也

險在前也剛健而不陷其義不困窮矣需有孚光亨

貞吉位乎天位以正中也謂五也位乎天位用其

光亨貞吉利涉大川往有功也乾德獲進象曰雲往於天

需君子以飲食宴樂童蒙已發盛德光亨初九需于

郊利用恒无咎居需之時最遠於難能抑其進以象

曰需于郊不犯難行也利用恒无咎未失常也九二

需于沙小有言終吉轉近於難故曰需于沙也不至

遠不後時履健居中以待象曰需于沙衍在中也雖

其會雖小有言以吉終也象曰需于沙衍在中也雖

小有言以吉終也九三需于泥致寇至以剛逼難欲

招寇而致敵也猶有需焉不陷其剛寇象曰需于泥

災在外也自我致寇敬慎不敗也六四需于血出自

穴凡稱血者陰陽相傷者也陰陽相迫而不相得陽

欲進而陰礙之則相害也穴者陰之路也坎之

同陽

始居穴者也。九二剛進四不能距見。象曰：需于血順以聽命者也。故曰：需于血。出自穴也。象曰：需于血順以聽也。九五：需于酒食，貞吉。需之所待，以待達也。已得天位，暢其

中正，无所復須，故酒。象曰：需酒食，貞吉，以中正也。上六入于穴，有不速之客三人來，敬之終吉。六四所以

以不與三，相得而塞其路，不辟則害，故不得不出。自穴而辟之也。至於上六，處卦之終，非塞路者，與三

為應，三來之，已乃為己援，故无畏害之辟，而乃有入穴之固也。三陽所以不敢進者，須難之終也。難終則

至不待召也。已居難終，故自來也。處无位之地，象曰：以一陰而為三陽之主，故必敬之，而後終吉。象曰：

不速之客來，敬之終吉，雖不當位，未大失也。處无位，不當位者也。敬之則得終吉，故雖不當位，未大失也。

䷄ 坎下 訟有孚窒惕中吉。窒謂窒塞也。皆終凶。利見大人，不利涉大川。彖曰：訟，上剛下險，險而健，訟訟有孚窒，惕中吉，剛來而得中也。終凶，訟不可成也。利見大人，尚中正也。不利涉大川，入于淵也。凡不和

施而可涉，難特甚焉。唯信而見，塞懼者，乃以得吉也。猶復不可終中，乃得吉也。不閉其源，使訟不至。雖每不枉而訟，至終竟此亦凶矣。故雖復有信而見塞懼，猶不可以為終也。故曰：訟有孚窒，惕中吉，終凶也。无善聽者，雖有其實，何由得明而令有信塞懼者，得其中吉，必有善聽之主焉。其在二乎？以剛而來正

夫群小，斷不失。象曰：天與水違行，訟君子以作事謀中。應斯任也。象曰：天與水違行，訟君子以作事謀

始聽訟，吾猶人也。必也使无訟乎。无訟在於謀始。謀始在於作制，契之不明，訟之所以生也。物有共終

始聽訟，吾猶人也。必也使无訟乎。无訟在於謀始。謀始在於作制，契之不明，訟之所以生也。物有共終

職不相盪爭何由興訟之所以起契初六不求所事

之過也故有德可契而不責於人

小有言終吉乃吉凡陽唱而陰和陰非先唱者也四

訟不可長也雖小有言其辨明也九二不克訟歸而

逋其邑人三百戶无眚以剛處訟不能下物自下訟

也自下訟上患至掇也六三食舊德貞厲終吉或從

王事无成體彼柔弱以順於上不為九二自下訟其

失也居爭訟之時處兩剛之間而皆近不相得故曰

貞厲柔體不爭繫應在上象莫能傾故曰終吉上壯

爭勝難可性也故或象曰食舊德從上吉也九四不

克訟初辨復即命渝安貞吉處上訟下可以改變者

從本理變前之命安貞不犯不象曰復即命渝安貞

不失也九五訟元吉處得尊位為訟之主用其中正

剛无所溺訟元吉象曰訟元吉以中正也上九或錫之

鞶帶終朝三褫之也處訟之極以剛居上訟而得勝者

者三也象曰以訟受服亦不足敬也

坎下師貞丈人吉无咎丈人嚴莊之稱也為師

動衆无功罪也象曰師衆也貞正也能以衆正可以

故吉乃无咎也

於五
明本
上作

王矣剛也師行險而順以此毒天下而民從之吉

又何咎矣毒猶象曰地中有水師君子以容民畜衆

初六師出以律否臧凶為師之始齊師者也齊衆以

不可失失律而臧何異於否失命有功律失律則散故師出以律律

法所不赦故師出不以律否臧皆凶象曰師出以

律失律凶也九二在師中吉无咎王三錫命以剛居

於五在師而得其中者也承上之寵為師之主任大

役重无功則凶故吉乃无咎也行師得吉莫善懷邦

為故乃得成命象曰在師中吉承天寵也王三錫

命懷萬邦也六三師或輿尸凶以陰處陽以柔乘剛

以此用師宜象曰師或輿尸天无功也六四師左次

獲輿尸之凶象曰師或輿尸天无功也六四師左次

无咎得位而无應无應不可行行得位則可

之象曰左次无咎未失常也雖不能有獲是六五田

有禽利執言无咎長子帥師弟子輿尸貞凶處師之

尊位陰不先唱柔不犯物犯而後應往必得直故田

有禽也物先犯己故可以執言而无咎也柔非軍帥

陰非剛武故不躬行必以授也授不得主則象曰

不從故長子帥師可也弟子之凶固其宜也象曰

長子帥師以中行也弟子輿尸使不當也上六大君

有命開國承家小人勿用處師之極師之終也大君

以寧邦也小人象曰大君有命以正功也小人勿用

勿用非其道也必亂邦也



坤下坎上

比。啓原筮元永貞无咎。不寧方來後夫凶。

彖曰：比，吉也。比，輔也。下順從也。原筮，元永貞，无咎，以

剛中也。處比之時，將原筮以求无咎，其唯元永貞乎？

若不遇其主，則雖永貞而猶未足免於凶邪之道也。若

下應也。上下无陽以分其民，五獨處尊，莫不歸之上。

方所以來上下應故也。夫无者求有，有者不與，所與

危者求安，安者不求，所係火有其炎，寒者附之，故已

象曰：地上有水，比。先王以建萬國，親諸侯。萬國以比

親，初六有孚，比之，无咎。有孚盈缶，終來有它，吉。處比

必為比之晉者也。夫以不信為比之晉，則莫大焉。故

必有孚盈缶，然後乃得免比之凶。故曰：有孚比之，无

咎也。處比之晉，應不在一心，无私吝，則莫不比之。著

信，立誠，盈溢乎質素之器，則物終來无衰竭也。親乎

天下，著信，盈缶，應者豈一象曰：比之初六，有它吉也。

六二，比之自內，貞吉。處比之時，居中得位，而繫應在

而象曰：比之自內，不自失也。六三，比之匪人，不亦傷

乎。六四，外比之，貞吉。外比於五，履得其位，比不亦傷

外比於賢，以從上也。九五，顯比，王用三驅，失前禽，邑

人不誡，吉。此之主而有應在二，顯比者也。九而顯

比者皆非己親，故曰比之匪人。象曰：比之匪人，不亦傷

乎。六四，外比之，貞吉。失賢，處不失位，故貞吉也。象曰：

外比於賢，以從上也。九五，顯比，王用三驅，失前禽，邑

人不誡，吉。此之主而有應在二，顯比者也。九而顯

比者皆非己親，故曰比之匪人。象曰：比之匪人，不亦傷

則去之與來皆无失也夫三驅之禮禽逆來趣已則舍之背已驅走則射之愛於來而惡於去也故其所

施常失前禽也以顯比而居王位用三驅之道者也故曰王用三驅失前禽而用其中正征討有常伐不加邑動必討叛邑人无虞故不誠也雖不得乎大人之吉是顯比之吉也此可以為上之使非為上之道

象曰顯比之吉位正中也舍逆取順失前禽也邑人不誠上使中也上六比之无咎凶无咎後也處卦之終是後夫

已成无所與終為時所棄宜其凶也象曰比之无咎无所終也

乾下小畜亨不能畜大止健剛志故行是以亨密雲不雨自我西郊豕曰小畜柔得位而上下應之曰小畜謂六四也成卦

之義在此爻也體无二陰以分其應故上下應之也既得其位而上下應之三不能陵小畜之義也健

而巽剛中而志行乃亨密雲不雨尚往也自我西郊施未行也小畜之勢足作密雲乃自我西郊未足以為雨也何由知未能為雨夫能為雨者陽

上薄陰陰能固之然後蒸而為雨今不能制初九之復道固九二之牽復九三覆以不能復為劣也下左

尚往施豈得行故密雲而不能為雨尚往故也何以明之夫陰能固之然後乃雨乎上九獨能固九三之路故九三不可以進而興說輻也能固其路而安於上故得既雨既處若四五皆能若上九之善畜則能

雨明矣故舉一卦而論之能為小畜密雲而已陰苟不足以固陽則雖復至盛密雲自我西郊故不能雨也雨之未下即施之未行也彖全論一卦之體故曰密雲不雨象各言一爻之德故曰既雨既處也象曰風行天上小畜君子以懿文德未能行其施者故可以懿文德而已

初九復自道何其咎吉處乾之始以升巽初四為元應不距己者也以陽上陰

自其道順而无違何象曰復自道其義吉也九二牽

復吉處乾之中以升巽五五非畜極非固也者也象

曰牽復在中亦不自失也九三輿說輻夫妻反目上

畜盛不可以牽征以斯而進故必說輻也己為陽極

也象曰夫妻反目不能正室也六四有孚血沬惕出

无咎夫言血者陽犯陰也四乘於三近不相得三務

制焉志與上合共同斯誠三雖逼己象曰有孚惕出

上合志也九五有孚攣如富以其鄰於二來而不距

二牽己攣不為專固有孚攣如之謂也陽處陽象

處實者也居盛處實而不專固富以其鄰有也

曰有孚攣如不獨富也上九既雨既處德載婦貞

厲月幾望君子征凶處小畜之極能畜者也陽不獲

也體巽處上剛不敢犯尚德者也為陰之長能畜剛

健德積載者也婦制其夫臣制其君雖貞近危故曰

婦貞厲也陰之盈盛莫盛於此故曰月幾望也滿而

又進必失其道陰疑於陽必見戰伐雖復君子以征

必凶故曰象曰既雨既處德積載也君子征凶有所

疑也夫處下可以征而无咎者唯泰也然則坤本體

也自此以往則其進各有難矣夫巽雖不能若艮之

善畜猶不肯為坤之順從也故可得少進不可盡陵

也是以初九九二其復則可至於九三則輿說輻也

夫大畜者畜之極者也畜而不已畜極則過是以其

畜之盛在四五至于上九道乃大行小畜積極

而後乃能畜是以四五可以進而上九說征輻

☰兌下履虎尾不噬人亨。象曰履柔履剛也說而

應乎乾是以履虎尾不噬人亨。凡柔者言乎一卦之

體在六三也履虎尾者言其危也三為履主以柔履

剛履危者也履虎尾而不見噬者以其說而應乎乾

也乾剛正之德者也不以說行夫佞邪而剛中正履

以說應乎乾宜其履虎尾不見噬而亨。剛中正履

帝位而不疚光明也。象曰上天下澤履君子以

辯上下定民志初九素履往无咎。履之初為履之

乃无咎處履以素何往不從必獨行其願物无犯也。象曰素履之往獨行願也

九二履道坦坦幽人貞吉。履道尚謙不喜處盈務在

以陽處陰履於謙也居內履中隱顯同也履道之美

於斯為盛故履道坦坦无險厄也在幽人宜其吉

也。象曰幽人貞吉中不自亂也六三眇能視跛能履

履虎尾噬人凶武人為于大君。居履之時以陽處陽

居陽以柔乘剛者乎故以此為明眇目者也以此為

行跛足者也以此履危見噬者也志在剛健不脩所

履欲以陵武於人為于大君行未象曰眇能視不足

能以有明也跛能履不足以與行也噬人之凶位不當

也武人為于大君志剛也九四履虎尾愬愬終吉。通

至尊以陽承陽處多懼之地故曰履虎尾愬愬也然

以陽居陰以謙為本雖處危懼終獲其志故終吉也

象曰愬愬終吉志行也九五夬履貞厲。得位處尊以

夬履貞厲世履道惡象曰夬履貞厲位正當也上九

視履考祥其旋元吉。履福之祥生乎所履處履之極居極應說高而不危是其旋也履道大成故元吉也象曰元吉在上大有慶也。

周易卷第一 終

周易上經泰傳第二

王弼註

☷☰ 泰小往大來吉亨。象曰泰小往大來吉亨。

則是天地交而萬物通也。上下交而其志同也。內陽

而外陰。內健而外順。內君子而外小人。君子道長小

人道消也。象曰天地交泰后以財成天地之道輔相

天地之宜以左右民。泰者物大通之時也上下大通則物失其節故財成而輔相以

初九拔茅茹以其彙征吉。茅之為物拔其根而相牽引者也茹相牽

引之貌也。☰☷ 陽同志俱志在外初為類管已舉則從若茅茹也。土順而應為違距進皆得志故以其類

征象曰拔茅征吉志在外也九二包荒用馮河不遐

遺朋亾得尚于中行體健居中而用乎柔能包含苞

所遐棄故曰不遐遺也无私无偏存乎光大故曰朋

象曰包荒得尚于中行以光大也九三无平不陂无

往不復艱貞无咎勿恤其孚于食有福乾本上也坤

本下也而得

泰者降與升也而三處天地之際將復其所處復其

所處則上守其尊下守其卑是故无往而不復也无

平而不陂也處天地之將閉平路之將陂時將大變

世將大革而居不失其正動不失其應艱而能貞不

失其義故无咎也信義誠著故不恤其孚象曰无往

而自明也故曰勿恤其孚于食有福也

不復天地際也天地將各六四翩翩不富以其鄰不

戒以孚乾樂上復坤樂下復四處坤皆不固所居見

命則退故曰翩翩也坤爻皆樂下无退則從

故不得富而用其鄰也莫不與

同其志願故不待戒而自孚也

失寶也不戒以孚中心願也六五帝乙歸妹以祉元

吉婦人謂嫁曰歸泰者陰陽交通之時也女處尊位

履中居順降身應一感以相與用中行願不失其

禮帝乙歸妹誠合斯義履順居中行願

吉中以行願也上六城復于隍勿用師自邑告命貞

吝居泰上極各反所應泰道將滅上將不交界不

承尊不下施是故城復于隍界道崩也勿用師不

煩攻也自邑告命貞吝

象曰城復于隍其命亂也

否道已成命不行也

象曰城復于隍其命亂也

否道已成命不行也

象曰城復于隍其命亂也

象曰城復于隍其命亂也

象曰城復于隍其命亂也

註錄本
漫寫作
傳寫

一作
作攻

之匪人不利君子貞。往小來則是天地不交而萬物不通也。上下不交而天下无邦也。內陰而外陽內柔而外剛。內小人而外君子。小人道長君子道消也。

象曰：天地不交，否。君子以儉德辟難，不可榮以祿。初

六拔茅茹，以其彙。貞吉。亨。居否之初，處順之始，為類之晉者也。順非健也，何可

以征。居否之時，動則入邪。三陰同道，皆不可進。故拔茅茹以類貞而不論，則吉亨。象曰：拔茅

貞吉，志在君也。志在於君，故不苟進。六二包承小人吉，大人否

亨。居否之世而得其位，用其至順，包承於上。小人路通，內柔外剛，大人否之其道乃亨。象曰：大

人否亨，不亂羣也。六三包羞。俱用小道，以承其上而位不當，所以包羞也。

象曰：包羞，位不當也。九四有命，无咎，疇離祉。夫不可

以有命者之所應者，小人也。有命於小人，則消君子之道者也。今初志在君處乎窮，故可以有命无咎。而疇，麗福也。疇，謂初也。象曰：有命无咎，疇離祉也。九五休否，大人

吉，其亡其亡，繫于苞桑。居尊當位，能休否道者也。施而後能然，故曰大人吉也。處君子道消之時，象曰：大

已居尊位，何可以安。故心存將危，乃得固也。象曰：大

人之吉，位正當也。上九傾否，先否後喜。先傾後通，故

得通乃喜。象曰：否終則傾，何可長也。

三三 離下 同人于野，亨。利涉大川，利君子貞。象曰：同

人，柔得位得中，而應乎乾。曰：同人，二為同，人之主，同人曰同

人，柔得位得中，而應乎乾。曰：同人，二為同，人之主，同人曰同

人，柔得位得中，而應乎乾。曰：同人，二為同，人之主，同人曰同

人，柔得位得中，而應乎乾。曰：同人，二為同，人之主，同人曰同

註疏本
當在注
邊

於若

入于野亨利涉大川

行也。所以乃能同人于野亨利涉大川非二之所能

也是乾之所行。故特曰同人曰。文明以健中正而應君子正也。行健

武而以文明用之相應不以邪而以。唯君子為能通

天下之志。君子以文。象曰天與火同人。天體於上而

之義。君子以類族辨物。各得所同。初九同人于野无

咎。居同人之始為同人之管者也。无應於上心无

咎。通夫大同出門皆同故曰同人于門也。出門同

人誰與。象曰出門同人又誰咎也。二同人于宗吝

為咎。應在乎五唯同於主過主。象曰同人于宗吝道也。九

三伏戎于莽升其高陵三歲不興。居同人之間履下

則吝用心偏狹鄙吝之道。象曰同人于宗吝道也。九

上下通夫大同物黨相分欲乖其道貪於所比。象曰

之應其敵剛健非力所當故伏戎于莽不敢顯九也。

升其高陵望不敢進量斯勢也。三歲不能興者。象曰

也。三歲不能興則五道亦以成矣。安所行焉。象曰

伏戎于莽敵剛也。三歲不興安行也。安辭。九四乘其

墉弗克攻吉。處上攻下力能乘墉者也。履非其位以

尤而發之違義傷理乘所不與故雖乘墉而不克也。

不克則反反則得吉也不克乃反其所以得吉也。而

反則。象曰乘其墉義弗克也其吉則困而反則也。九

者也。五同人先號咷而後笑大師克相遇。象曰柔得位得

同人然則體柔居中象之所與執剛用直象所求從

故近隔乎二剛未獲厥志是以先號咷也。居中也道

戰必克勝發後笑也不能使物自歸而周。象曰同人

其強直故必須大師克之然後相遇也。

同人

匪其彭无咎明辨哲也明猶才也六五厥子交如威如吉

居尊以柔處大以中元私於物上下應之信以發志故其孚交如也夫不私於物亦公為不疑於物亦誠焉既公且信何難何備不言而放行何為而不威如為大有之主而不以此道言可得乎象

厥孚交如信以發志也威如之吉易而无備也上九

自天祐之吉无不利大有豐富之世也處大有之上而不累於位志尚乎賢者

爻皆乘剛而已獨乘柔順也五為信德而已履至信之謂也雖不能體柔而以剛乘柔思順之義也居豐有之世而不以物累其心尚其志尚象曰大有賢者也爻有三德盡夫坎道故繫幾具焉

上吉自天祐也

謙亨君子有終彖曰謙亨天道下濟而光

明地道畀而上行天道虧盈而益謙地道變盈而

謙鬼神害盈而福謙人道惡盈而好謙謙尊而光

而不可踰君子之終也象曰地中有山謙君子以裒

多益寡稱物平施多者用謙以為寡少者用謙以

六謙謙君子用涉大川吉處謙之下謙之謙者能體謙謙其唯君子用涉大川難

物无象曰謙謙君子卑以自牧也牧養也六二鳴謙貞

吉鳴者聲名聞之謂也象曰鳴謙貞吉中心得也

三勞謙君子有終吉處下體之極履得其位上下

焉居謙之世何可安尊上承象曰勞謙君子萬民服

謙本

周易

也六四无不利撝謙。三之上而用謙為則自上下之義也承五而謙順則

是上行之道也盡乎奉上下下之道故无不利指撝皆謙不違則也象曰天不利撝

不違則也六五不富以其鄰利用侵伐无不利。用謙與順故能不富而用其鄰也以謙順而侵伐皆驕逆也象曰利用侵伐征

不服也上六鳴謙利用行師征邑國。已志功未得也處外而履謙順可以征邑國而已象曰鳴謙志未得也可用

行師征邑國也。夫吉凶悔吝皆動者也動者必與於利害者也故飲食必有訟訟必有

衆起未有居衆入之所惡而為動者所害處不競之地而為爭者所奪是以六爻雖有失位无應乘剛而

皆无凶咎悔吝者以謙為主也謙尊而光卑而不可踰信矣哉

動豫豫順以動故天地如之而况建侯行師乎天地以順動故日月不過而四時不忒聖人以順動則刑罰清而民服豫之時義大矣哉象曰雷出地奮豫先王以作樂崇德殷薦之上帝以配祖考初六鳴

也六二介于石不終日貞吉。處豫之時得位履中

過則淫志窮則凶豫何可鳴象曰初六鳴豫志窮凶

順不苟從豫不違中是以上交不諂下交不瀆明

福之所生故不苟說辨必然之理故不改其操介如

石焉不終日明矣象曰不終日貞吉以中正也六三

豫有

悔遲有悔

居下體之六二處兩卦之際履其承動之

也九四由豫大有得勿疑朋盍簪

處豫之時居陽爻象陰

象曰由豫大有得志大行也六五貞疾恒不

剛動為豫之主專權制非己所乘故不敢與四

象曰六五貞疾乘剛也恒不死中未亾也上六

處動豫之極極豫盡樂故至于冥

象曰冥豫在上何可長也



震下兌上隨元亨利貞无咎象曰隨剛來而下柔動

而說隨大亨貞无咎而天下隨時隨時之義大矣哉

震剛而兌柔也以剛下柔動而之說乃得隨也為隨

而不利大通逆於時也相隨而不利正災之隨也故

大得時則天下隨之六隨之所隨唯在於時也時

而不隨否之道也故象曰澤中有雷隨君子以

入宴息

澤中有雷動說之象也物皆說隨可以初九

官有渝貞吉出門交有功

居隨之始上无其應无所

從正吉也出門交有功不失也六二係小子失丈夫

陰之為物以處隨世不能獨立必有係也。體於柔弱而以乘夫剛動豈能兼志違於所隨之時失彼弗能兼與五處己上初處象曰係小子弗兼與

也六三係丈夫失小子隨有求得利居貞以處隨世

不能獨立必有係也雖體下卦二己據初將何所附

故舍初係四志在丈夫四俱无應亦欲於己隨之則

得其所以安故利居貞也初處己上四處己上故以係

丈夫失小子象曰係丈夫志舍下也初也九四隨有獲貞

小子也象曰係丈夫志舍下也初也九四隨有獲貞

凶有孚在道以明何咎處說之初下據二陰二陰來係

居於臣地履非其位以擅其民失於臣道違正者也

故曰貞凶體剛居說而得民心能幹其事而成其功

誠者雖違常義志在濟物物心有象曰隨有獲其義

誠者信在道以明其功何咎之有象曰隨有獲其義

時之宜得物之象曰孚于嘉吉位正中也上六拘係

之乃從維之王用亨于西山隨之為體陰順陽者也

道已成而特不從故拘係之乃從也率土之濱莫非

王臣而為不從王之所討也故維之王用亨于西山

也兌為西方凶者塗之險隔也處象曰拘係之窮

也故窮于上極也故窮于上極也故窮于上極也

也故窮于上極也故窮于上極也故窮于上極也

也故窮于上極也故窮于上極也故窮于上極也

也故窮于上極也故窮于上極也故窮于上極也

也故窮于上極也故窮于上極也故窮于上極也

也故窮于上極也故窮于上極也故窮于上極也

周易

何也。利涉大川。往有事也。先甲三日。後甲三日。終則

有始。天行也。在。此時。矣。物。已。說。隨。則。待。天。作。制。以。定。其。事。也。進。德。修。業。往。則。亨。矣。故。元。亨。利。涉。大。川。也。甲。者。創。制。之。令。也。創。制。不。可。責。之。以。舊。故。先。之。三。日。後。之。三。日。使。令。洽。而。後。乃。誅。也。因。事。中。象。曰。山。下。有。風。終。則。復。始。若。天。之。行。用。四。時。也。

蠱君子以振民育德。蠱。者。有。事。而。待。能。之。時。也。故。曰。君。子。以。濟。民。養。德。也。初。六。象。曰。山。下。有。風。蠱。者。有。事。而。待。能。之。時。也。

幹父之蠱有子考无咎厲終吉。也。以。柔。巽。之。質。幹。父。之。事。能。承。先。軌。堪。其。任。者。也。故。曰。有。子。也。任。為。事。首。能。堪。其。事。考。乃。无。咎。也。故。曰。有。子。考。无。咎。也。當。事。之。事。是。以。危。也。能。堪。象。曰。幹。父。之。蠱。意。承。考。也。幹。事。之。損。益。不。可。盡。承。故。意。承。而。已。

九二幹母之蠱不可貞。居。於。內。中。宜。幹。母。事。故。曰。九。二。幹。母。之。蠱。不。可。貞。

幹母之蠱也婦人之性難可。正。宜。屈。己。剛。既。幹。且。順。故。曰。不。可。貞。也。幹。不。失。中。得。中。道。也。象曰

幹母之蠱得中道也九三幹父之蠱小有悔无大咎。以。剛。幹。事。而。无。其。應。故。有。悔。也。履。得。其。位。以。正。幹。父。雖。小。有。悔。終。无。大。咎。象。曰。幹。父。之。蠱。終。无。咎。也。六。四。裕。父。之。蠱。往。見。吝。剛。而。以。柔。和。能。裕。先。事。者。也。然。无。其。應。往。必。不。合。故。曰。往。見。吝。象。曰。裕。父。之。蠱。往。未。得。也。六。五。幹。父。之。蠱。用。譽。先。以。柔。處。尊。用。中。而。應。承。象。曰。幹。父。之。蠱。用。譽。承。以。德。也。任。威。力。也。上。九。不。事。王。侯。高。尚。其。事。最。處。事。上。而。不。累。於。位。不。象。曰。不。事。王。侯。志。可。則。也。

象曰

象曰

象曰

象曰

象曰

象曰

象曰

象曰

象曰

象曰

象曰

象曰

象曰

象曰

象曰

象曰

註
漫
進
長

元亨利貞。至于八月有凶。象曰：臨剛浸

而長說。而順剛中。而應大亨。以正天之道也。陽轉浸

日消君子日長。小人日憂。大亨以正之義。至于八月有凶。消不久也。八月陽衰

而陰長。小人道長。君子道消也。故曰有凶。象曰：澤上有地。臨。君子以教思

無窮。容保民無疆。相臨之道。莫若說順也。不恃威制。得物之誠。故物無違也。是以君子

教思無窮。容保民無疆。初九。咸臨貞吉。咸感也。感應也有應於

保民無疆也。初九。咸臨貞吉。四感以臨者也。四履正

志行。其正以斯。臨物正而獲吉也。象曰：咸臨貞吉。

志行正也。九二。咸臨吉无不利。有應在五感以臨者。也。剛勝則柔危。而五

體柔非能同斯志者也。若順於五則剛德不長。何由

得吉。无不利乎。全與相違。則於感應其得咸臨吉

无不利必象曰：咸臨吉无不利。未順命也。六三。甘臨

无攸利。既憂之。无咎。甘者佞邪說媚不正之名也。履

臨物宜其无攸利也。若能盡憂其象曰：甘臨位不當

也。既憂之。咎不长也。六四。至臨无咎。處順應陽。不忌

履得其位。盡其柔者也。剛勝則象曰：至臨无咎。位當

也。六五。知臨大君之宜。吉。處於尊位。履得其中。能納

長而能任之委物。以能而不犯。為則聰明者。矚其視

聽。知力者。盡其謀能。不為而成。不行而至矣。大君之

宜如此而已。故曰知象曰：大君之宜。行中之謂也。上

六。敦臨吉无咎。處坤之極。以敦而臨者也。志不助賢

以敦為德。雖在剛長。剛不害。故无

司馬

註
乃
得

本
世
之
前

也。答。象曰。敦臨之吉。志在內也。

坤下 觀。盛平宗廟宗廟之

可觀者莫盛於盛也。至薦簡畧不足復觀。故觀而

不觀。薦也。孔子曰。禘自既灌而後。往者吾不欲觀之矣。

盡夫觀盛則下觀而化矣。豕曰大觀在上。下賤而順。

而異中正以觀天下。觀盥而不薦有孚顒若。下觀而

化也。觀天之神道而四時不忒。聖人以神道設教而

而天下服矣。統說觀之為道不以刑制使物而以觀

使四時而四時不忒不見聖人使百姓而百姓自服也 象曰。風行地上觀先王

以省方。觀民設教。初六童觀小人无咎。君子吝。

遠朝美體於陰柔不能自進无所鑒見故曰童觀。起

順而已无所能為小人之道也。故曰小人无咎。君子

童觀不亦鄙乎。 象曰。初六童觀小人道也。六二闚

觀利女貞。處在於內寡所鑒見體於柔弱從順而已

居內得位柔順寡見故曰利女貞。婦人之道也。處大

觀之時居中得位不能大觀廣鑒闚觀而已誠可醜

也。象曰。闚觀利女貞亦可醜也。六三觀我生進退。

體之極處二卦之際近不比尊遠不童觀。觀

風者也居此時也可以觀我生進退也。平 象曰。觀

我生進退未失道也。處進退之時以觀進 六四觀國

之光利用賓于王。居觀之時最近至尊觀國之光者

也居近得位明習國儀者也。故曰 利用賓于王也。

象曰。觀國之光尚賓也。九五觀我生君子无

吝。利用賓于王也。象曰。觀國之光尚賓也。九五觀我生君子无

註疏本
體於作
體分

註疏本
自處進
至道也
十五字
誤

註疏本
已道作
之道

註疏本
無也上
者字

註疏本
特作將
脫象于
所字

周易

居於尊位為觀之主宣張大化光于四表觀之極

者上也上之化猶風之靡革故觀民之俗以察己

道百姓有罪有子一人君子風著己乃象曰觀我生

无咎上為化主將欲自觀乃觀民也

觀民也上九觀其生君子无咎觀我生自觀其道者

者也不在於位最處上極高尚其志為天下所觀者

也處天下所觀之地可不慎乎故君子德見乃得无

咎生猶象曰觀其生志未平特處異地為眾所觀不

動出也為平易和光流通志未

也

周易卷第二 終

周易卷第二

答者居於尊位也
 道百姓有無子
 无咎上為化主將欲自觀乃觀民也
 觀民也上九觀其生君子无咎
 者也不在於位最處上極高尚
 世遠天下所觀之地可不慎乎
 象曰觀其生志未平
 為平易和九流感不



