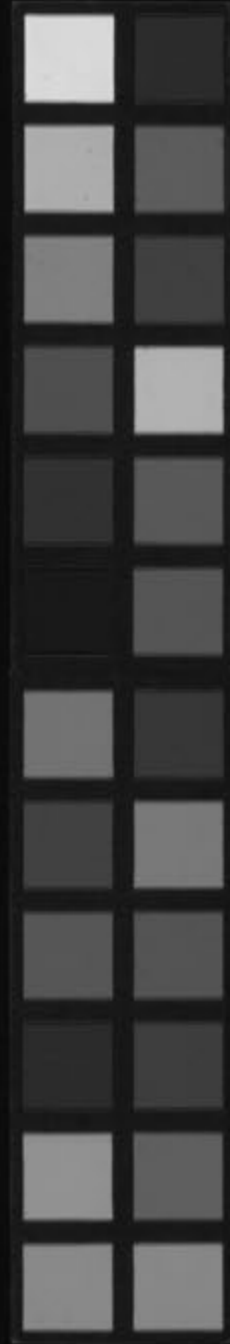
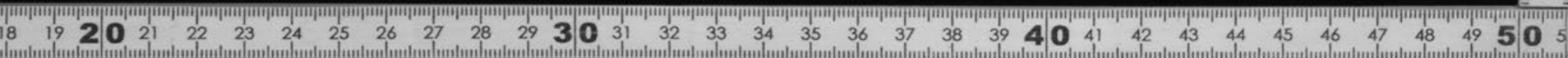


周易

五  
六

Kitasato Memorial Medical Library

F 3  
シ-31



123, 10, 5



No. 373

周易下經夬傳第五

王弼註

乾下 兌上 夬。揚于王庭。孚號有厲。告自邑。不利即戎。

利有攸往。夫與剝反者也。剝以柔變剛。至於剛幾盡。消柔消則小人道隕。君子道消則剛正之德不可得。直道而用刑罰之威不可得。坦然而行。揚于王庭。其道公也。

豕曰夬。決也。剛決柔也。健而說。決而和。剛德齊長。一柔為逆。眾所

和矣。揚于王庭。柔乘五剛也。剛德齊長。一柔為逆。眾所

于王庭。孚號有厲。其危乃光也。剛正明信。以宣其命。則

也。告自邑。不利即戎。所尚乃窟也。以剛斷制。告令可

周易 卷五

於邑也。用剛，即疾。疾，力取也。尚力取勝，物所同疾也。利有攸往，剛長乃也。剛德愈長，柔邪愈消，故象曰：澤上於天，夫君子以施

明未施

祿及下。居德則忌。澤上於天，夫之象也。澤上於天，必法而決，斷之象也。忌，禁也。法明，斷嚴，不可以慢。故居德以明禁也。施而能嚴，嚴而能施，健而能說，決而能和美之。初九：壯于前趾，往不勝為咎。居健之初，為決道也。以行其事，壯其前趾，往而不勝，宜其咎也。象曰：不勝而往，咎也。在往，前也。

九二：惕號，莫夜有戎，勿恤。居健履中，以斯決事，能審惕懼，號呼，莫夜有戎，不憂不惑，故勿恤也。象曰：有戎勿恤，得中道也。九三：壯于頄，有凶。君子夫夫，獨行遇雨，濡有愠，无咎。頄，面

權

權也。謂上六也。最處體上，故曰權也。剝之六三，以應陽為善，夫剛長則君子道興，陰盛則小人道長。然則處陰長而助陽，則善處剛長而助柔，則凶矣。夫為剛長而三獨應上六，助於小人，是以凶也。君子處之，必能棄夫情累，決之，不疑，故曰夫夫也。若不與眾陽為羣，而獨行，殊志，應於小人，則受其困焉。遇雨，若濡，有所咎也。象曰：君子夫夫，終无咎也。九四：醫无膚，其行

謹本

次且牽羊，悔亡，聞言不信。下剛而進，非己所據，必見其行次且也。羊者，抵，狼難移之物，謂五也。五為夫主，非下所侵，若牽於五，則可得悔亡而已。剛九不能納言，自任所處，聞言不信，以斯而行，凶可知矣。象曰：其行次且，位不當也。聞

言不信，聰不明也。同於噬嗑。九五：莧陸夫夫，中行无咎。莧，陸，艸之柔脆者也。決之至易，故曰夫夫也。夫之

為莧，以剛決柔，君子

最比小人躬自決也。以三三敵至賤，雖其才勝，未足多也。處中而行，足以免咎，而已未足光也。象曰：中行无咎，中未光也。上六无號，終有凶。處夫之極，小人在上。

君子道長，眾所共棄，故非號咷所能延也。象曰：无號之凶，終不可長也。

䷵ 巽下 姤女壯，勿用取女。彖曰：姤遇也，柔遇剛也。施之於人，即女遇男也。一女而遇五男，為壯，至甚，故不可取也。勿用取女，不可與長也。天地相遇，品物咸章也。成也。剛遇中正，天下大

行也。化乃大。姤之時義大矣哉。凡言義者，不盡於所行也。見中有意謂者也。

象曰：天下有風，姤后以施命，誥四方。初六繫于金柅。貞吉，有攸往，見凶，羸豕孚蹢躅。

初六處遇之始，以一柔而乘五剛，體夫躁質，得遇而通散，而无主自縱者也。柔之為物，不可以不牽，臣妾之道，不可以不貞，故必繫于正，應乃得貞吉也。若不牽于一，而有攸往，行則唯凶是見矣。羸豕，謂牝豕也。群豕之中，豕強而牝弱，故謂之羸豕也。孚，猶務躁也。夫陰質而躁恣者，羸豕特甚焉。言以不貞之陰，失其所牽，其為淫醜，若羸豕之孚，務躡躅也。象曰：繫于金柅，柔道牽也。九二

包有魚，无咎，不利賓。初陰而窮下，故稱魚，不正之陰，處遇之始，不能逆近者也。初自樂來，應己之風，非為犯奪，故无咎也。擅人象曰：包有魚，義不及賓也。九三：醫无膚，其行次且，厲无大咎。處體之極，而二據於初，不為己乘，居不獲安，行无其應，不能牽據以固所處，故曰醫无膚，其行次且也。然履得其位，非為妄處，不遇其時，故使象曰：其行次且，行危厲，天非己招，是

无咎。象曰：其行次且，行

註疏 乘在事

註疏 正

未牽也九四包无魚起凶烈故失之也天民而動失應而作是凶也

象曰无魚之凶遠民也九五以杞包瓜含章有隕自

天杞之為物生於肥地者也包瓜為物繫而不食者

而末發不遇其應命未流行然處得其所體剛象曰

九五含章中正也有隕自天志不舍命也上九始其

角吝无咎進之於極无所復遇遇角而已故曰始其

凶咎也象曰始其角上窮吝也

萃亨坤下王假有廟聚至也王以利見大

人亨利貞聚得大人乃得用大牲吉全夫聚道用大

牲神不福也利有攸往豖曰萃聚也順以說剛中而

應故聚也但順而說則邪佞之道也剛而違於中應

利見大人亨聚以正也大人體中正者也通用大牲

吉利有攸往順天命也順以說而不損剛順天命者

觀其所聚而天地萬物之情可見矣類聚

象曰澤上於地萃君子以除戎

器戒不虞聚而无防初六有孚不終乃亂乃萃若號

一握為笑勿恤往无咎有應在四而三承之心懷嫌

不終也不能言道

注疏本

象生心

作象心

生

一本配

以結至好，迷務競，故乃一握者小之。也為笑者，懦劣之貌也。己為正配，三以近寵，若安夫界退，謙以自牧，則象曰：乃亂乃萃，其志亂也。六二引

吉无咎，萃乃利用禴。居萃之時，體柔當位，處坤之中，

民之多僻，獨正者危，未能變體以遠於害，故必見引。然後乃吉，而无咎也。禴，殷春祭名也。四時祭之省者，也。居萃之時，處於中正而行以象曰：引吉无咎，中未忠信，故可以省薦薦於鬼神也。

變也。六三萃如嗟如，无攸利，往无咎，小吝。履非其位，

註疏本之應

四亦失位，不正相聚，相聚不正，患所生也。于人之應害所起也。故萃如嗟如，无攸利也。上六亦无應而獨直，處極而憂危，思援而求朋，異以待物者也。與其萃於不正，不若之於同志，故可以往而无咎也。二陰相合，猶不若一陰一陽象曰：往无咎，上巽也。九四大吉

无咎。履非其位而下據三陰，得其所據，失其所據，聚之時不正而據，故必大吉。直夫大功，然後元

象曰：大吉无咎，位不當也。九五萃有位，无咎，匪孚

二本專

元永貞，悔亡。處聚之時，最得盛位，故曰萃有位也。四匪孚，夫修仁守正，久必象曰：萃有位，志未光也。上六

悔消，故曰元永貞，悔亡。象曰：萃有位，志未光也。上六

齋咨涕洟，无咎。處聚之時，居於上極，五非所乘，內无

齋咨，嗟嘆之辭也。若能知危之至，懼禍之深，憂病之甚，至于涕洟，不敢自安，亦眾所不害，故得无咎也。

象曰：齋咨涕洟，未安上也。

一本誤

巽下坤上，升元亨，用見大人，勿恤。巽順可以升，陽爻

之正，則未免於憂，故南無咎。以柔之南，則象曰：柔以

用見大人，乃勿恤。南無咎。以柔之南，則象曰：柔以







終。金車，謂一也。以載者也。其之金車，徐徐者，不行彙之，則不能欲往，則畏二，故曰來徐徐，困于金車，也有應而不能濟之，故曰吝也。然以陽居陰，履謙之道，量力而處，不與二爭，雖不當位，物終與之，故曰有終也。象曰：來徐徐，志在下也。初也。雖不當位，有與也。九五：劓則困于赤紱，乃徐

有說，利丹祭祀。以陽居陽，任其壯者也，不能以謙致行，其威刑異方，愈乖，遐邇愈叛，刑之欲以得，乃益所以失也。故曰劓則困于赤紱也。三以謙得之，五以剛失之，體在中直，能不遂迷，困而後能用其道者也。致物之功，不在於暴，故曰徐也。困而後乃徐徐，則有說矣。故曰困于赤紱，乃徐有說也。祭祀所以受福也。履夫尊位，困而能改，不遂其迷，以期祭祀必得福焉。故

曰：利用。象曰：劓則志未得也。乃徐有說，以中直也。利祭祀也。

用祭祀受福也。上六：困于葛藟，于臲臲，曰動悔，有悔

征吉。居困之極，而乘於剛，下无其應，行則愈繞者，也。行則纏繞，居則不獲安，故曰困于葛藟于臲臲也。下句无困，困於上也。處困之極，行无通路，居无所安，困之至也。凡物窮則思變，困則謀通，處至困之地，用謀之時也。曰者，思謀之辭也。謀之所行，有隙則獲，言將何以通至困乎。曰動悔，念生有悔，以征則濟矣。故曰動悔，有悔，征吉也。象曰：困于葛藟，未當也。所處未當，故動悔，有悔，征吉也。

有悔吉行也。

井改邑不改井。井以不變為德者也。无吝无得。德有

往來井井。不渝也。汔至亦未繙井。已來至而未出井也。羸其瓶凶。

井道以已出為外也。幾豕曰巽乎水而土水井。音舉

井養而不窮也。改邑不改井。乃以剛中也。以剛處中故能

定居其所。汔至亦未繙井。未有功也。井以己成爲功。羸其瓶而不變也。

是以凶也。象曰：木上有水井。君子以勞民勸相。木上

井之象也。上水以養養而不窮者也。相猶助也。可以勞民勸助。莫若養而不窮也。初六：井泥。

不食舊井无禽。井泥不食也。井泥而上又无應沈滯滓穢故曰不食。舊井无禽。最在井底上又无應沈滯滓穢故曰

井不見。渫治者也。久井不見。渫治禽所不嚮。而况人乎。一時所共棄舍也。井者不變之物。居德之地。恒德

至賤物。象曰：井泥不食下也。舊井无禽時舍也。九二

井谷射鮒甕敝漏。谷出水上注下。水常射焉。井之爲道以下給上者也。而无應於

上。反下與初。故曰井谷射鮒。鮒謂初也。失井之道。水不上出而反下注。故曰甕敝漏也。夫處上宜下處下

三井渫不食爲我心恻可用汲。王明並受其福。渫不

之謂也。處下卦之上履得其位而應於上。得井之義也。當井之義而不見食修己全潔而不見用。故爲我心恻也。爲猶使也。不下注而應上。故可用汲也。王明則見照明。既嘉其行。又欽其用。故曰王明並受其福也。

象曰：井渫不食行恻也。求王明受福也。

六四井甃无咎。得位而无應自守而不能給。象曰：井

甃无咎。脩井也。九五井冽寒泉食。冽潔也。居中得位。體剛不撓不食不

義中正高潔故井冽。象曰：寒泉之食中正也。上六井

收勿幕有孚元吉。處井上極水已出井井功大成在

收勿幕。有孚元吉。此爻故曰。群下仰之以

明未得 位作得

濟。淵泉由之。以通者也。慕。猶覆也。不。擅其有。不。私。象。其利。則物歸之。在。无。窮矣。故曰。勿。幕。有。孚。元。吉。也。象。曰。元。吉。在。上。大。成。也。

離下革。已日乃孚。元亨利貞悔凶。夫民可與習。常難與適。變。

可與樂成。難與慮始。故革之為道。即且不孚。已日。乃孚也。孚。然後乃得元亨利貞。悔凶也。已日。而不孚。革不當也。悔吝之所生。生乎變。豕曰。革水火相息。二女動者也。革而當其悔。乃凶也。

同居其志不相得曰革。凡不合而後乃變生。變之所。之象。以為革也。息者。生變之謂也。火欲上。而澤欲下。水火相戰。而後生變者也。二女同居。而有水火之性。近而不相得也。已日乃孚。革而信之。文明以說。大亨以正。革而當其悔。乃凶。

夫所以得革而信者。文明以說也。文。以說。履正而往。以斯為革。應天順。而當其悔。乃凶。

一本如  
何作荷

民。大亨以正。非當如何。天地革而四時成。湯武革命。順乎天而應乎人。革之時大矣哉。象曰。澤中有火。革。

明  
作管

君子以治歷明時。歷數時會。初九。鞶用黃牛之革。在。之始。革道未成。固夫常中。未能應變者也。此可以守。成。不可以有為也。鞶。固也。黃中也。牛之革。堅。仍不可。變也。固之所用。常。象曰。鞶用黃牛。不可以有為也。六。中堅。仍不肯變也。

一本仍  
作勒

二。已日乃革之。征吉无咎。陰之為物。不能先唱。順從。從之。故曰。已日乃革之也。二與五。雖有水火殊體之。異。同處。厥中。陰陽相應。往必合志。不憂咎也。是以征。吉。而。象曰。已日革之。行有嘉也。九三。征凶。貞厲。革言。无咎。

三。就有孚。已處。災極。上卦。三爻。雖體水性。皆從革者。也。自西至上。從命。而變。不致有違。故曰。革。

也。自西至上。從命。而變。不致有違。故曰。革。

言三就其言實誠故曰有孚革言三就又

何之矣九四悔亡有孚改命吉初九處下卦之下九

變也無應悔也與水火相比能變者也是以悔亡處

水火之際居會變之始能不固吝不疑於下信志改

命不失時願是以吉也有孚則見信矣見信以改命

則物安而无違故曰悔亡有孚改命吉也處上體之

下始宜象曰改命之吉信志也信志而行九五大人虎變

未占有孚未占而孚合時心也象曰大人虎變其文炳也上六

君子豹變小人革面居變之終變道已成君子處之

征凶居貞吉改命創制變道已成功成則事損

象曰君子豹變其文蔚也小人革面順以從

君也

君也

君也

君也

君也

君也

君也

君也

君也

君也

明本新  
下有而



巽下離上 鼎元吉亨

乃亨故先元吉而後亨也鼎者成變之卦也革既變

矣則制器立法以成之焉變而无制亂可待也法制

應時然後乃吉賢愚有別尊卑有序然後乃亨

以木巽火亨飪也亨飪鼎之用也聖人亨以享上帝而大亨

以養聖賢亨者鼎之所為也革故取新而鼎成新故為

也飪熟也天下莫不用之而聖人用之

明聖賢獲養則己不為而成柔進而上行得中而應

乎剛是以元亨謂五也有斯二德故

象曰木上有火

君也

君也

鼎君子以正位凝命凝者嚴整之貌也鼎者取新成者以成敎命之嚴也初六鼎顛趾利出否得妾以

其子无咎凡陽為實而陰為虛鼎之為物下實而上

也倒矣否謂不善之物也取妾以為室主亦顛趾之義也處鼎之初將在納新施顛以出穢得妾以為子故

无咎象曰鼎顛趾未悖也故未悖也利出否以從

貴也乘積以九二鼎有實我仇有疾不我能即吉以

之簣處鼎之中有實者也有實之物不可復加益之

則溢反傷其實我仇謂五也困於乘剛之疾不能就

我則我不溢象曰鼎有實慎所之也有實之鼎不可

復有所加我仇有疾終无尤也九三鼎耳革其行塞

崇極末  
虛字無

雉膏不食方雨虧悔終吉鼎之為義虛中以待物

居陽守實无應无所納受耳宜空以待鉉而反全其

實寒故曰鼎耳革其行塞雖有雉膏而終不能食也

象曰鼎耳革失其義也九四鼎折足覆公餗其形

凶處止體之下而又應初既承且施非已所堪故曰

象曰覆公餗信如何也不量其力果致六五鼎黃耳

金鉉利貞居中以柔能以通理納乎剛正故曰黃耳

象曰鼎黃耳中以爲實也以中為實所上九鼎玉鉉

明本信  
如之何  
性信之  
智

一本不誠

大吉无不利。處鼎之終，亦道之成也。居鼎之成，體剛夫剛柔之節，能奉其任者也。應不在象曰：玉鉉在上，則靡所不舉。故曰：大吉无不利也。象曰：玉鉉在上，剛柔節也。

震下震亨。懼以成則。震來虩虩，笑言啞啞。震之威至而後乃懼也。故曰：震來虩虩，恐懼之貌也。震者驚駭，怠惰以肅，懈慢者也。故震來虩虩，恐致福也。笑言啞啞，後有則也。震驚百里，不喪匕鬯。威震驚乎百里，則足所以載鼎實，鬯香酒奉宗廟之盛也。豕曰：震亨，震來虩虩，恐致福也。笑言啞啞，後有則也。震驚百里，驚遠而懼邇也。威震驚乎百里，則足以守宗廟社稷，以為祭主也。明所以堪長于則情者懼。

明本則具

初九：震來虩虩，後笑言啞啞。吉。體夫剛德，為卦之先，能以恐懼脩其德也。象曰：震來虩虩，恐致福也。笑言啞啞，後有則也。六二：震來厲，億喪貝，躋于九陵，勿逐，七日得。震之為義，情慢者也。初幹其任而二乘之，震來則免喪其資貨，亡其所處矣。故曰：震來厲，億喪貝，億辭也。貝，資貨。用之屬也。犯逆受戮，无應而行，行无所舍，威嚴大行，物莫之納，无糧而走，雖復超越陵險，必困于窮，匱不逐七日得也。象曰：震來厲，乘剛也。六三：震蘇蘇，震行无眚。无乘剛之逆，故可以懼行而无眚也。象曰：震蘇蘇，位不當也。九四：震遂泥。處四陰之中，以居恐懼之時，為衆陰之主，宜勇

明本矣作也

一本居上以字無

蘇蘇，位不當也。九四：震遂泥。處四陰之中，以居恐懼之時，為衆陰之主，宜勇

其身以安於象若其震也遂困難於象曰震遂泥

夫不正不能除恐使物安己德未光也

未光也六五震在來厲德无喪有事

不免於危夫處震之時而得尊位斯乃有事之象曰

震往來厲危行也其事在中大无喪也

上六震索索視矍矍征凶震不于其躬于其鄰无咎

婚媾有言

動極而復征焉以其宜也若恐非己造彼動故懼懼

象曰震索索中未得也雖凶无咎畏鄰戒也

良其背

庭不見其人

於背不隔物欲得其所止也背者无見之物也无見

則自然靜止靜止而无見則不獲其身矣相背者雖

近而不相見故行其庭不見其人也夫施止不於无

見令物自然而止而強止之則姦邪並興近而不

得則凶其得无咎良其背不獲其身行其庭不見其

人故

時其道光明

其所也

故曰良其止

其庭不見其人

其庭不見其人

其位各止其所初六其趾无咎利永貞處止之初

故止其趾乃得无咎象曰其趾未失正也六二艮

其腓不拯其隨其心不快隨謂趾也止其腓故其趾

不得拯其隨又不能退象曰不拯其隨未退聽也九

三艮其限列其夤厲薰心限身之中也三當兩象之

之肉也止加其身中體而分故列其夤而憂危薰心

也艮之為義各止於其所上下不相與至中則列

也列加其夤危莫甚焉危心之憂乃薰灼其心象曰艮

其限危薰心也六四艮其身无咎中上稱身履得其

所處故不象曰艮其身止諸躬也身止其躬六五

其輔言有序悔亡施止於輔以處於中故象曰艮其

輔以中正也能言中正故上九敦艮吉止者敦重

在上不陷非象曰敦艮之吉以厚終也

巽下漸女歸吉利貞漸者漸進之卦也止而

進而用正故利貞也象曰漸之進也女歸吉也

也以漸進止而巽動不窮也象曰山上有木漸君子

以居賢德善風俗賢德以止巽則居初六鴻漸于

小子厲有言无咎鴻水鳥也適進義始於下而

者也故以鴻為喻六爻皆以進而



履之為義為始進而位乎窮下又无其應若履于于危不可以安也始進而未得其位則困於小子窮於誦言故曰小子厲有言也困於小子讒象曰小子之諛之言未傷

厲義无咎也六二鴻漸于磐飲食衎衎吉磐山石之安者也而得位者中而應本无祿養進而得之其為歡樂願莫先焉象曰飲食衎衎不素

飽也九三鴻漸于陸夫征不复婦孕不育凶利禦寇陸高之頂也進而之陸與四相得不能復反者也夫征不复樂於邪配則婦亦不能執貞矣非夫而孕不育也三本艮體而乘乎羣醜與四相得遂乃不反至使婦孕不育見利忘義貪進忘舊凶之道也異體

能間故利禦寇也象曰失征不复離羣醜也婦孕不育失其道也利用禦寇順相保也六四鴻漸于木

或得其桷无咎鳥而之木得桷宜也或得其桷象曰或得其桷无咎遇安棲也雖乘于剛志相得也象曰

或得其桷順以巽也九五鴻漸于陵婦三歲不孕終莫之勝吉陵大陸者也進得中位而隔乎三四不得與其三應合故婦三歲不孕也各履正而居

矣進以正邦三年有成成則道濟故不過三歲也

曰終莫之勝吉得所願也上九鴻漸于陸其羽可用為儀吉進處高潔不累於位无物可以屈其心而亂其志巖巖清遠儀可貴也故曰其羽可用為

儀象曰其羽可用為儀吉不可亂也

**歸妹** 兌下震上 歸妹 征凶无攸利妹者少女之稱也兌為承長陽說以動 彖曰歸妹天地之大義也天地不交

明承 作樂

而萬物不興歸妹人之終始也

陰陽既合長少又交天地之大義人倫之

始論以動所歸也

也少女而與長男交少女所不樂也而今說以動所歸必妹也雖

本婦作婦

與長男交嫁而

征凶位不當也

履於不正說動以進妖邪之道也

攸利柔乘剛也

以征則有不正之凶以處則有乘剛之逆

象曰澤上有雷

歸妹君子以永終知敝

歸妹相終始之道也故以永終知敝初九歸妹

諸本歸妹之

以婦跛能履征吉

少女而與長男為耦非敵之謂是婦從之義也妹少女之稱也

之行善莫若婦夫承嗣以君之子雖幼而不妄行少女以婦雖跛能履斯乃恒久之義吉而相承之道也

九二眇能視利幽人之貞

眇失其位而居內處卑眇也視足以保常也在

履中而能守其常象曰利幽人之貞未變常也六三

歸妹以須反歸以娣

室主猶存而求進為進未值時故有須也不可以進故反歸待

象曰歸妹以須未當也九四歸妹愆期遲歸

時以娣乃行也夫以不正无應而過人也必須彼道窮盡无新

有時與交然後乃可以往故愆期遲歸以待時也

象曰愆期之志有待而行也六五帝乙歸妹其君之

袂不如其娣之袂良月幾望吉

歸妹之中獨處貴位故謂之帝乙歸妹也

袂衣袖所以為禮容者也其君之袂謂帝乙所甯也即五也為帝乙所崇飾故謂之其君之袂也配在九

二兌少震長以少不若以少從長之為美也故曰不若其娣之袂良也位在乎中以貴而行極陰之

盛以斯適配雖不若也象曰帝乙歸妹不如其娣

之祿良也。其位在中。以貴行也。上六。女承筐。无實。士  
剝羊。无血。无攸利。剝羊。謂三也。處卦之巽。仰无所承。下  
又无應。為女而承命。則筐虛而莫  
之與。為士而下命。則剝羊而无血。剝羊而无血。象曰。上  
血不應。所命也。進退莫與。故曰无攸利也。  
六无實。承虛筐也。

周易卷第五

周易下經豐傳第六

王弼註

**䷶** 離下 震上 豐亨王假之 勿憂宜日中。豐之

闡弘微細通夫隱滯者也為天下之主而令微隱者  
不亨憂未已也故至豐亨乃得勿憂也。用夫豐亨不  
憂之德宜處天中以遍  
照者也。故曰宜日中也。 象曰：豐大也。明以動。

故豐王假之尚大也。大者王之所  
故至之也。 勿憂宜日中。宜照

天下也。以勿憂之德故  
宜照天下也。 日中則昃。月盈則食。天地盈  
虛與時消息而況於人乎。況於鬼神乎。豐之為用困  
於昃食者也。 象曰：雷電皆至。

施於未足則尚豐。施於已盈則方溢。不可以為常。故具陳消息之道者也。

本卦之上者

豐君子以折獄致刑。文明以動，不情理也。初九遇其配主，雖

旬无咎，往有尚。處豐之初，其配在四，以陽適陽，以明

咎往有尚也。初四象曰：雖旬无咎，過旬災也。過均則

俱陽爻，故曰均也。象曰：雖旬无咎，過旬災也。爭交斯

矣。六二豐其蔀，日中見斗，往得疑疾，有孚發若，吉。蔀

覆郭光明之物也。處明動之時，不能自豐，以光大之

德既處於內，而又以陰居陰，所豐在蔀，幽而无觀者

也。故曰：豐其蔀，日中見斗也。日中者，明之盛也。斗，見

者，闇之極也。處盛明而豐其蔀，故曰：日中見斗，不能

自發，故往得疑疾。然履中當位，處闇不邪，有孚者

也。若辭也有孚，可以發其志，不困于闇，故獲吉也。象

曰：有孚發若，信以發志也。九三豐其蔀，日中見沫，折

其右肱，无咎。沛，幡纓，所以禦盛光也。沫，微昧之明也。

亦未足以免於闇也。所豐在日中，見沫之謂也。施

明則見沫而已。施用則折其右肱，故可以自守而已。

未足象曰：豐其蔀，不可大事也。明不足也。折其右肱，終不

可用也。雖有左在，在九四豐其蔀，日中見斗，遇其夷主

吉。以陽居陰，豐其蔀也。象曰：豐其蔀，位不當也。日中

見斗，幽不明也。遇其夷主，吉行也。六五來章，有慶譽。

吉。以陰之質，來適尊陽之位，能自光。象曰：六五之吉，有慶

也。上六豐其屋，蔀其家，闕其戶，闕其無人，三歲不覿

凶。屋，藏陰之物，以陰處極而最在外，不履於位，浚自

幽隱絕迹，浚藏者也。既豐其屋，又蔀其家，屋厚家

覆，闕之甚也。雖闕其戶，闕其無人，曩其所處而自浚

一本之  
成作之  
盛  
隱下有  
是字  
為亂下  
有者字

道既濟而猶不見隱不為賢憂為反道凶其宜也三年豐道之成治道未濟隱猶可也既濟而隱以治為也

象曰豐其屋天際翔也翳光最闕其戶聞其无入

自藏也可以出而不出自藏之謂也非有為而藏

旅貞吉也夫物失其主則散柔乘其剛

明是以小亨旅貞吉也夫物失其主則散柔乘其剛

由得小亨而貞吉乎夫陽為物長而陰皆順陽唯六

五乘剛而復得中乎外以承于上陰各順陽不為乖

逆止而麗明動不履妄雖不及剛得尊位恢弘大旅

之時義大矣哉旅者大散物皆失其所居之時也咸

明是以  
以作是

象曰山上有火旅君子以明慎用刑而不留獄止

明之刑初六旅瑣瑣斯其所取災最處下極寄旅不

之役所取致象曰旅瑣瑣志窮災也六二旅即次懷

其資得童僕貞次者可以安行旅之地也懷來也得

舍懷來資貨得童僕之正也過斯以往則患害矣童僕之正

美盡於童僕之正也過斯以往則患害矣童僕之正

義足象曰得童僕貞終无尤也九三旅焚其次喪其

童僕貞厲居下體之上與二相得以寄旅之身而為

身危也象曰旅焚其次亦以傷矣以旅與下其義喪

也九四旅于處得其資芥我心不快所以祈除荆

一本寄  
旅作鷓

明本寄  
而作客  
旅

一本故  
莫終

一本全  
以捨命

一本于  
作呼

也雖處上體之下不先於物然而不得其位不獲乎  
坦之地客于所處不得其次而得其資斧之地故其  
心不象曰旅于處未得位也得其資斧心未快也六  
快也

五射雉一矢亡終以譽命射雉以一矢而復亡之明雖有雉終不可得矣寄旅

而進雖處于文明之中居于貴位此位終不可有也  
以其能知禍福之萌不安其處以乘其下而上承於  
上故終以譽命象曰終以譽命上速也上九鳥焚其巢  
而見命也

旅人先笑後號咷喪牛于易凶居高危而以爲宅巢之謂也客而得上位

故先笑也以旅而處於上極衆之所嫉也以不親之  
身而當嫉害之地必凶之道也故曰後號咷牛者稼  
穡之資以旅處上衆所同嫉故喪牛于易不在於難  
物莫之與危而不扶喪牛于易故莫之聞莫之聞則  
傷之者象曰以旅在上其義焚也喪牛于易終莫之  
至矣

聞也

巽下巽小亨巽全以巽爲德是以小亨也上下皆巽上巽不違其命命乃行也故申命行

事之時上下不利有攸往利無愧以行利見大人

道愈豕曰重巽以申命命乃行也未有剛巽乎中正

而志行以剛而能用巽處于中正物所與也柔皆順乎剛故得小亨是

以小亨利有攸往利見大人象曰隨風巽君子以申

命行事初六進退利武人之貞處命之初未能成命

齊邪莫善武人故利象曰進退志疑也巽順之志利

武人之貞志治也九二巽在牀下用史巫紛若吉是

釋

咎。處巽之中。既在下位。而復以陽居陰。界巽之甚。故曰巽在牀下也。界甚失正。則入于咎過矣。能以居申而施至巽於神祇。而不用之於威勢。則乃至於紛若之吉。而凶其過矣。故曰用史巫紛若吉。无咎也。

象曰紛若之吉得中也。九三頻巽吝。頻。頻感不樂而窮。不得已之謂也。以其剛正而為四所乘。志竄而巽。是以吝也。象曰頻巽之吝。志窮也。六四

悔亡。田獲三品。乘剛悔也。然得位。承五。界得所。奉雖能獲強暴。遠不仁者也。獲而有益。莫善三品。故曰悔亡。田獲三品。一曰乾。豆。二曰賓。客。三曰充。君之庖。

象曰田獲三品有功也。九五貞吉悔亡。无不利。无初有終。先庚三日。後庚三日。吉。以陽居陽。損於謙巽。然莫之違。故曰貞吉。悔亡。无不利也。化不以漸。卒以剛直。用加於物。故初皆不說也。終於中正。邪道以消。故

有終也。申。命令。謂之庚。夫以正齊物。不可卒也。民以故。欠直不可驟也。故呢甲三日。命。養之後。復申三日。然後誅而无咎。怨矣。象曰九五之吉。位正中也。上九巽在牀下。喪其資斧。貞凶。處巽之極。極巽。過甚。故曰也。過巽。失正。喪所以斷。象曰巽在牀下。上窮也。喪其

一本先

資斧。正乎凶也。巽。巽之極。極巽。過甚。故曰也。過巽。失正。喪所以斷。象曰巽在牀下。上窮也。喪其

利貞。說而違剛。則諂剛。而違說。則暴剛。申而柔外。是以順乎天。而應乎人。天剛而不說。以先民。民忘其勞。說以犯難。民忘其死。說之大。民勸矣哉。象曰麗澤。說

說以犯難。民忘其死。說之大。民勸矣哉。象曰麗澤。說

說以犯難。民忘其死。說之大。民勸矣哉。象曰麗澤。說

易

卷

五

一本之道

君子以朋友講習之盛莫盛於此初九和兌吉居兌

應不在一无所黨係種之謂也說不在象曰和兌

之吉行未疑也九二孚兌吉悔凶說不失中孚者

乃悔凶象曰孚兌之吉信志也其志也六三來兌凶陰

柔之繁履非其位來求說者象曰來兌之凶位不當

也九四商兌未寧介疾有喜商商量裁制謂也介

尊故四以剛德裁而隔之匡內制外是以象曰九四

之喜有慶也九五孚于剝有厲比於上六而與相得

乎陽而說信乎陰孚于剝之義象曰孚于剝位正當

也以正當之位上六引兌以夫陰質是

者也故必見引象曰上六引兌未光也處說後靜退

坎下渙亨王假有廟利涉大川利貞象曰渙亨

剛來而不窮柔得位乎外而上同二以剛來居內而

得位乎外而與上同內剛而无險困之難外順而无

違逆之乖是以享利涉大川利貞也凡剛得陽而无

忌回之累柔履正而同志乎王假有廟王乃在中也

王乃在乎渙然之利涉大川乘木有功也乘木自

常用渙道必有功也象曰風行水上渙先王以享

于帝立廟初六用拯馬壯吉渙散也處散之初乘散



志而遷於難也。不遷也。劇而後乃逃竄。故曰用拯馬壯吉。而象曰初六之吉順也。觀

而行不與險爭。故曰順也。九二渙奔其机悔凶。机承物者也。謂初

相得而初得散道離散而奔得其所安。故悔凶也。象曰渙奔其机得願也。六

三渙其躬无悔。渙之為義內險而外安者也。散躬志外不固所守與剛合志故得无悔也。

象曰渙其躬志在外也。六四渙其羣元吉渙有丘匪夷所思。險乎險難得位體巽與五合志內掌機密外

宜化命者也。故能散羣之險以光其道。然處於巽順不可自專而為散之任。猶有丘墟匪夷之慮。雖得元吉所思不可忘也。象曰渙其羣

元吉光大也。九五渙汗其大號渙王居无咎。處尊履之中散汗大號以盪險阨者也。為渙之主唯王居之乃得无咎也。象曰王居无咎正

位也。正位不可。九渙其血吝逃凶。逃遠也。最

近侵克散其憂。遠出者也。散患於遠害之地誰將咎之哉。象曰渙其血遠害也。

三三兌下節亨苦節不可貞。柔曰節亨剛柔分而剛

得中。坎陽而兌陰也。陽上而陰下剛柔分也。剛柔分而不亂剛得中而為制主節之義也。節之大者

莫若剛柔分。男女別也。苦節不可貞其道窮也。為節過苦則物

能堪則不可。說以行險當位以節中正以通也。然後乃亨

行險過中而為節則道窮也。天地節而四時成節以制度不傷財

不害民。象曰澤上有水節。君子以制數度議德行。初

九不出戶庭无咎。為節之初將整離散而立制度者

也。故明於通塞慮於險偽不出戶

庭

明本物之下有所字

聖境

明本物之下有所字

事濟而无咎也。象曰不出戶庭知通塞也九六不

出門庭凶。初已造之玉一宜宜其制矣而故置之失

象曰不出門庭凶失時極也六三不節若則嗟若无

咎。若辭也以陰處陽以柔乘剛。還節之道以象曰不

節之嗟又誰咎也六四安節亨。而能亨者也承上

斯得其象曰安節之亨承上道也九五甘節吉從有

尚。當位居中為節之主不失其中不傷財不害民之

象曰甘節之吉居位中也上六苦節貞凶悔凶。過節

以至九極苦節者也以斯施正物所不堪。象曰苦節

正之凶也以斯節身行在無妄故得悔凶。象曰苦節

貞凶道窮也

中孚豚魚吉利涉大川利貞彖曰中孚柔

在內而剛得中說而巽孚。有止四德乃化邦也。信立

邦乃化也柔在內而剛得中各當其所也剛得中則

直而正柔在內則靜而順說而以巽則乘舟不危

此則物尤巧。巽敦實之行。豚魚吉信及豚魚也。蟲之

潛隱者也豚者獸之微賤者也爭競之道不利涉大

川乘木舟虛也。乘木於用舟之虛則終亡无溺也。中

孚以利貞乃應乎天也。象曰澤上有風中孚君

子以議獄緩死。初九虞吉有它不燕。虞猶

也。

志未變也九二鳴鶴在陰其子和之我有好爵吾與

爾靡之處內而居重陰之下而履不失中不徇於外

故曰鳴鶴在陰其子和之也不私權利唯德

是與誠之至也故曰我有好爵與物散之

子和之申心願也六三得敵或鼓或罷或泣或歌

少陰之上四居長陰之下對而不相比敵

陰居陽欲進者也欲進而闕故或鼓也四履正而

承五非己所克故或罷也不勝而退懼見侵陵故或

泣也四履乎順不與物校退而不見害故或歌也不

量其力進退无象曰或鼓或罷位不當也六四月幾

望馬匹亡无咎居中爭之時處巽之始應說之初居

類也若夫居盛德之位而與物校其競爭則失其所

以盛矣故曰絕類而上履正象曰馬匹亡絕類上也

類謂三俱陰九五有孚攣如无咎象曰有孚攣如位

交之時居尊位以為群物之主信象曰有孚攣如位

何可舍故有孚攣如乃得无咎也象曰有孚攣如位

正當也上九翰音登于天貞凶翰高飛也飛音者

居卦之上處信之終信終則衰忠篤內卷華美象曰

翰音登于天何可長也

小過亨利貞可小事不可大事飛鳥遺之

遺其音聲哀以求處上則窮

所適下則得安愈上則窮

則得安愈上則窮

則得安愈上則窮

則得安愈上則窮

則得安愈上則窮

鳥也。象曰：小過，小者過而亨也。小者謂凡諸事也。過於小事而通也。

得中是以小事吉也。剛失位而不中，是以不可大事也。

也。成大事者必在剛也。柔而復大，剝之道也。有飛鳥之象焉。不宜上宜下，即飛鳥之象。

飛鳥遺之音，不宜上宜下，大吉。上逆而下順也。上逆下順，即飛鳥之象。

小過，君子以行過乎恭，喪過乎哀，用過乎儉。初六，飛

鳥以凶。小過上逆下順而應在上卦進也。象曰：飛鳥以

凶不可如何也。六二，過其祖，遇其妣，不及其君，遇其

臣，无咎。過而得之謂之遇。在小過而當位，過而得之

象曰：不及其君，臣不可過也。九三，弗過防之，從或戕

之凶。小過之世，大者不立，故命小者得過也。居下體

過而復應，而從焉，其從之也，則戕之凶。象曰：從或戕

之凶，如何也。九四，无咎，弗過遇之，往厲必戒，勿用，永

貞。雖體陽爻而不居其位，不為貴主，故得无咎也。失

之宜，故曰弗過遇之。夫宴安醜毒，不可懷也。處於小

過不寧之時，而以陽居陰，不能有所為者也。以此自

守，免咎，可也。以斯戒而己，无所告救也。沈潛性

明本義 卷之九 九

明本義 卷之九 九

明本義 卷之九 九

明本義 卷之九 九

一本無

明本布  
於手在  
一本蒸  
作蒸

明本足  
乃及作是

明本約  
象作爲  
復家爲  
作爲家

者也。故曰勿用永貞。象曰：弗遇過之，已亦也。

過遇之位不當也。往厲必戒，終不可長也。六五密雲

不雨，自我西郊。公弋取彼在穴。

也。故密雲不雨，至于西郊也。夫雨者陰布于上而陽

薄之，而不得通，則蒸而爲雨。今艮止於下而不交，爲

故不雨也。是故小畜尚往而亨，則不雨也。小過陽不

上交，亦不雨也。雖陰盛於上，未能行其施也。公者，

之極也。五極陰盛，故稱公也。弋射也在穴，者陰伏之

物也。小過者，過小而難未大，作猶在陰伏者也。以陰

質治小過，能獲小過者也。故曰：公弋取彼在穴。象曰：

密雲不雨，已上也。上六弗遇過之，飛鳥離之。

凶，是謂災眚。九也。過至於上，極過而不知復，至于

致復何言哉。象曰：弗遇過之，已亦也。

何所託災自己。象曰：弗遇過之，已亦也。

致復何言哉。象曰：弗遇過之，已亦也。

者亨也。既濟者，以皆濟爲義者也。小者不遺，利貞剛

柔正而位當也。剛柔正而位當，則邪不可。初吉柔得

中也。終止則亂，其道窮也。柔得中，則小者亨也。柔不

亨，雖剛得正，則爲未既濟也。故既濟之要在柔得中

也。以既濟爲象者，道極無進終，唯有亂。故曰：初吉終

亂，故曰終止則亂也。象曰：水在火上，既濟。君子以思

患而豫防之。存不忘亡，亡不慮安。初九曳其輪，濡其尾，无

咎。最處既濟之初，始濟未涉於燥，故曳輪

濡其尾，志棄難者也。於

於

明本答  
也

逐七日得居中也履正處文明之盛而應乎五陰之光象曰曳其袂无咎也六二婦喪其茀勿

承三下不比初夫以光盛之陰處於二陽之間近而

不相得能无見侵乎故曰來其茀也稱婦者以明自

有夫而它人侵之也茀晉飾也夫以中道執乎貞正

而見侵者衆之所助也處既濟之時不容邪道者也

時既明峻衆又助之竊之者逃竄而莫之歸象曰

矣量斯勢也不過七日不須已逐而得也象曰

日得以中道也九三高宗伐鬼方三年克之小人勿

用處既濟之時居文明之終履得其位是居衰末而

能濟者也故伐鬼方三年乃克也君子處之故能

興也小居象曰三年克之億也六四繻有衣袽終

日戒繻宜曰濡衣袽所以塞舟漏也履得其正而近

御也鄰於不親而象曰終日戒有所疑也九五東隣

得全者終日戒也殺牛不如西隣之禴祭實受其福

濟之時而處尊位物皆濟矣將何為焉其所務者祭

祀而已祭祀之盛莫盛脩德故沼沚之毛蘋蘩之菜

可羞於鬼神故黍稷非馨明德惟馨是以象曰東鄰

殺牛不如西鄰之時也在於合時不實受其福吉大

來也上六濡其首厲處既濟之極既濟道窮則之於

進不已則遇於難故濡其首也象曰濡其首厲何可久也

未濟亨小狐汔濟濡其尾无攸利豕曰未

濟亨坎下離上未濟亨小狐汔濟濡其尾无攸利豕曰未

濟亨以不違剛也小狐汔濟未出

能剛健故得亨也

明本答  
而能濟  
者高宗  
伐鬼方  
三年乃  
克也

明本通  
而

明本施  
難循推  
作極推  
端難一  
本循作  
修

中也。狐不能涉，須先然後乃能濟。處未濟之時，必剛健接其後，乃能濟。況乃能濟，未出險之，濡其尾，无攸利，不續終也。小狐雖能渡而无餘力，將濟而濡其尾，力竭於斯，不能續終，險難猶未足以濟也。未濟者必有餘力也。雖不當位，剛柔應也。

以濟也。未濟者必有餘力也。雖不當位，剛柔應也。象曰：火在水上，未濟。君子以慎辨物，居方，辨物居方，各當其宜也。

初六：濡其尾，吝。處未濟之初，最濟者也。而欲之其應，進則溺身，未濟之始。始於既濟之上六也。濡其首，猶不反，至于濡其尾，不知紀極者也。然以陰處下，非為進尤，遂其志者也。困則能反，故不自凶，事在己量而必困，乃反頑亦甚矣。故曰：吝也。

象曰：濡其尾，亦不知極也。九二：曳其輪，貞吉。於五五體陰柔，應與而不自任者也。居未濟之時，處險難之中，體剛中之質，而見任與拯救危難，經綸屯

蹇者也。用健施難，復難在正。象曰：九二貞吉，中以行而不違，中故曳其輪，貞吉也。

正也。位雖不正，中六三：未濟征，凶，利涉大川。以陰之質，失位，居險不能自濟者也。以不正之身，力不能自濟而求進焉，恣其身也。故曰：征凶也。二能拯難而已比之，棄己委二，載二而行，溺可得乎。

象曰：未濟征，凶，位不當也。九四：貞吉，悔亡。震用伐，鬼方，三年有賞于大國。濟之時而出險難之上，居文明之初，體乎剛質以近至尊，雖履非其位，志在平正，則吉而悔亡矣。其志得行，靡禁其威，故曰：震用伐，鬼方也。伐，鬼方者，與衰之征也。故每至興衰而取義焉。處文明之初，始出於難，其德未盛，故曰：三年也。五居尊以柔體乎文明之盛，不奪物功者也。故以大國賞之也。

象曰：貞吉，悔亡。君子之光，有孚，吉也。志行也。六五：貞吉，无悔。君子之光，有孚，吉也。

志行也。六五：貞吉，无悔。君子之光，有孚，吉也。

貞吉，无悔。君子之光，有孚，吉也。

君子之光，有孚，吉也。

有孚，吉也。

吉也。

也。

也。

也。

也。

也。

也。

也。

也。

也。

也。

作克

乃得<sub>之</sub>悔也夫<sub>以</sub>柔順<sub>之</sub>文明<sub>之</sub>質居<sub>於</sub>尊位<sub>付</sub>與<sub>於</sub>能而不自後<sub>使</sub>武<sub>以</sub>文御<sub>剛</sub>以柔斯誠君子之光也<sub>付</sub>物以能而不疑也物則竭<sub>力</sub>功斯充矣故曰有孚<sub>吉</sub>

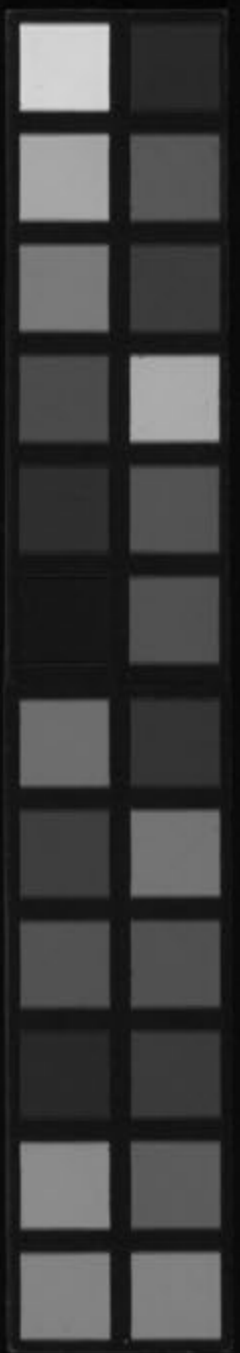
象曰君子之光其暉吉也上九有孚于飲酒无咎

濡其<sub>有</sub>孚失是<sub>未</sub>濟<sub>之</sub>極則反<sub>於</sub>既濟<sub>既</sub>濟<sub>之</sub>道<sub>所</sub>任<sub>者</sub>當也<sub>所</sub>任<sub>者</sub>當則可<sub>信</sub>之<sub>無</sub>疑而己<sub>選</sub>焉故曰有孚于飲酒无咎也<sub>以</sub>其能信<sub>於</sub>物故得<sub>逸</sub>豫而不<sub>憂</sub>於事之廢苟不<sub>憂</sub>於事之廢而耽<sub>於</sub>樂之甚則至于失<sub>節</sub>矣由<sub>於</sub>有<sub>孚</sub>失<sub>於</sub>是矣故曰濡其<sub>有</sub>孚失是也

象曰飲酒濡其<sub>有</sub>孚失是也

周易下經卷第六 終





Kitasato Memorial Medical Library