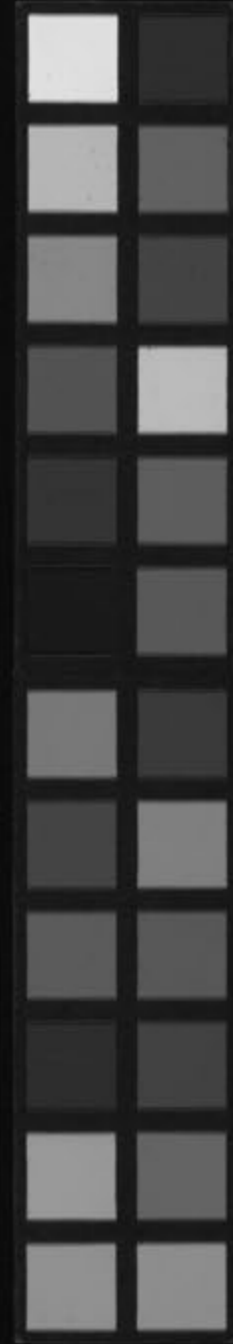
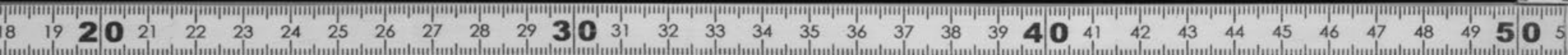


周易

九
十

Kitasato Memorial Medical Library

F
シ-31



123.1

S



No. 375

24

周易說卦卷第九

韓康伯註

昔者聖人之作易也幽贊於神明而生著幽，深也。贊，明也。著，受命，如響，不知所以然而然也。參天兩地而倚數參，奇也。兩，耦也。七以然而然也。

觀變於陰陽而立卦卦，象也。著，數也。卦則雷風相薄，山澤通氣，擬象陰陽變化之體。

發揮於剛柔而生爻剛柔發散，變動相生。和順於道德而理於

義易所以和天道，順地德，理仁義也。窮理盡性以至於命命者生之極，窮理則

盡其極也。○昔者聖人之作易也將以順性命之理是以

立天之道曰陰與陽立地之道曰柔與剛在天在

陰陽者言其氣柔剛者言其形變化始於氣象而後

成形萬物資始乎天成形乎地故天曰陰陽地曰柔

剛也或有在形而言陰陽者本其始也在氣而言柔剛者要其終也立人之道曰仁與

義兼三才而兩之故易六畫而成卦分陰分陽迭用

柔剛故易六位而成章設六爻以效三才之動故六

位也二四為陰三五為陽故曰分陰分陽○天地定

位山澤通氣雷風相薄水火不相射八卦相錯數往

者順知來者逆易八卦相錯變化理備於往則是故

易逆數也作易以逆觀來○雷以動之風以散之雨

作本
作祖

以潤之日以烜之艮以止之兌以說之乾以君之坤

以藏之帝出乎震齊乎巽相見乎離致役乎坤說言

乎兌戰乎乾勞乎坎成言乎艮萬物出乎震震東方

也齊乎巽巽東南也齊也者言萬物之絜齊也離也

者明也萬物皆相見南方之卦也聖人南面而聽天

下嚮明而治蓋取諸此也坤也者地也萬物皆致養

焉故曰致役乎坤兌正秋也萬物之所說也故曰說

言乎兌戰乎乾乾西北之卦也言陰陽相薄也坎者

水也正北方之卦也勞卦也萬物之所歸也故曰

歸

乎坎艮東北之卦也。萬物之始於坎終而於艮。

曰成言乎艮神也者。妙萬物而為言者也。於此言神者明八卦

運動變化推移莫不使之然者神則无物妙萬物而為言也。則雷疾風行火炎水潤莫不自然相與為變

化故能萬物既成也。動萬物者莫疾乎雷。撓萬物者莫疾乎風。

燥萬物者莫熯乎火。說萬物者莫說乎澤。潤萬物者

莫潤乎水。終萬物始萬物者莫盛乎艮。故水火相逮

雷風不相悖。山澤通氣。然後能變化既成萬物也。

乾健也。坤順也。震動也。巽入也。坎陷也。離麗也。艮止也。兌說也。

乾為馬。坤為牛。震為龍。巽為雞。坎為豕。

離為雉。艮為狗。兌為羊。乾為首。坤為腹。震為足。巽

為股。坎為耳。離為目。艮為手。兌為口。乾天也。故稱

乎父。坤地也。故稱乎母。震一索而得男。故謂之長男。

巽一索而得女。故謂之長女。坎再索而得男。故謂之

中男。離再索而得女。故謂之中女。艮三索而得男。故

謂之少男。兌三索而得女。故謂之少女。乾為天。為

圓。為君。為父。為玉。為金。為寒。為冰。為大赤。為良馬。為

老馬。為瘠馬。為駮馬。為木果。坤為地。為母。為布。為

釜。為吝嗇。為均。為子。母牛。為大輿。為文。為

黃。為大章。為玄黃。為大輿。為文。為

於地也為黑。○震為雷。為龍。為黃。為東。為長子。為決躁。為蒼筤竹。為萑葦。其於馬也為善鳴。為鼻足。為作足。為的顙。其於稼也為反生。其究為健。為蕃鮮。○巽為木。為風。為長女。為繩直。為工。為白。為長。為高。為進退。為不果。為臭。其於人也為寡髮。為廣顙。為多白眼。為近利市三倍。其究為躁卦。○坎為水。為溝瀆。為隱伏。為矯輮。為弓輪。其於人也為加憂。為心病。為耳痛。為血卦。為赤。其於馬也為美脊。為亟心。為下首。為薄蹄。為曳。其於輿也為多眚。為通。為月。為盜。

其於木也為堅。多心。○離為火。為日。為電。為中女。為甲冑。為戈兵。其於人也為大腹。為乾卦。為鼈。為蟹。為羸。為蚌。為龜。其於木也為科。上槁。○艮為山。為徑路。為小石。為門闕。為果蓏。為闡寺。為指。為狗。為鼠。為黔喙之屬。其於木也為堅多節。○兌為澤。為少女。為巫。為口舌。為毀折。為附決。其於地也為剛鹵。為妾。為羊。周易序卦第十

有天地然後萬物生焉。盈天地之間者唯萬物。故受之以屯。屯者盈也。屯者物之始生也。

物生必蒙故受之以蒙蒙者蒙也物之

可不養也故受之以需需者飲食之道也飲食必有

訟故受之以訟訟有資則采興也訟必有眾起故受之

以師師者眾也眾必有所比故受之以比比則爭无

由息必相親比而後得寧也比者比也比必有所畜故受之以小

畜比非大通之道則各有所畜以相濟也物畜然後有

禮故受之以履履者禮也禮所以適用也故履而泰

然後安故受之以泰泰者通也物不可以終通故受

之以否物不可以終否故受之以同人否則思通人

出門同人與人同者物必歸焉故受之以大有大有大

者不可以盈故受之以謙有大而能謙必豫故受之

以豫豫必有隨順以動者眾之所隨故受之以隨以喜隨人者

必有事故受之以蠱蠱者事也有事而後可大可大

由事而生故受之以臨臨者大也物大然後可觀故受之

以觀可觀而後有所合故受之以噬嗑可觀則異嗑

者合也物不可以苟合而已故受之以賁賁者飾也

物相合則須飾以修外也致飾然後亨則盡矣故受之以剝

剝者剝也物不可以終盡剝極上反下

則實

也

也

也

復復則不矣矣故受之以无矣有矣矣

受之以太畜物畜然後可養故受之以頤頤者養也

不養則不可動故受之以大過不養則不可動養過則厚物不可

以終過故受之以坎坎者陷也過而不已則陷沒也陷必有所

麗故受之以離離者麗也物窮則變極陷則反所麗也○有天地

然後有萬物有萬物然後有男女有男女然後有夫

婦有夫婦然後有父子有父子然後有君臣有君臣

然後有上下有上下然後禮義有所錯言咸卦之義也凡序卦所

明非易之經也蓋因卦之次託以明義咸柔上而剛下感應以相與夫婦之象莫美乎斯人倫之道莫大

乎夫婦故夫子懇懇深述其義以崇人倫之始而不

係之於離也先儒以乾至離為上經天道也咸至未

濟為下經人事也夫易六畫成卦三材必備錯綜天

人以效變化豈有天道人事偏於上下哉斯蓋守文

而不求義失之遠矣夫婦之道不可以不久也故受之以恒恒

者久也物不可以久居其所故受之以遯遯者退也

夫婦之道以恒為貴而物之所居不物不可以終遯

可以恒宜與世升降有時而遯也物不可以終遯

遯君子以遠小人遂陵君子日消也故受之以大壯陽

陰消君子道勝物不可以終壯故受之以晉晉以柔晉者進

也雖以柔而進進必有所傷故受之以明夷口中則

夷者傷也傷於外者必反於家故受之以

明本爻其於作

勝作

三材一

明本離

作離

說一作

外必反室家道窮必乖義唯嚴與過在失節故

離家人尚嚴其敝必乖也故受之以睽睽者乖也乖必有難故受

之以蹇蹇者難也物不可以終難故受之以解解者

緩也緩必有所失故受之以損損而不已必益故受

之以益益而不已必決益而不已則故受之以夬夬

者決也決必有所遇以正決邪必故受之以姤姤者遇

也物相遇而後聚故受之以萃萃者聚也聚而上者

謂之升故受之以升升而不已必困故受之以困困

乎上者必反下故受之以井井道不可不革井久則

革易故受之以革革物者莫若鼎故受之以鼎鼎

其故故鼎取新既以春故則宜制器立法以治新也鼎所以和齊生物成新之器也故取象焉主器者

莫若長子故受之以震震者動也物不可以終動動

必止之故受之以艮艮者止也物不可以終止故受

之以漸漸者進也進必有所歸故受之以歸妹得其

所歸者必大故受之以豐豐者大也窮大者必失其

居故受之以旅旅而无所容故受之以巽旅而无所

得所入也巽者入也入而後說之故受之以兌兌者說也

說而後散之故受之以渙說不可備渙者離也

發之而无所壅滯則殊之物不可以終變故受之以

各肆而不反則遂乖離也節而信之故受之以中孚

也既已有節則有其信者必行之故受之以小過

信者則失貞而不諒之道有過物者必濟

而以信為過故曰小過也禮過乎恭

可以矯世厲俗有所濟也故受之以既濟物不可窮也故受之以

未濟終焉有為而能濟者以己窮物者也物窮則

周易雜卦第十一或以同相類或以異相明也

乾剛坤柔比樂師憂臨觀之義或與或求

物來觀我故曰求屯見而不失其居

見而盤桓利貞蒙雜而著蒙則終得所定著定也

不失其居也震起也艮止也損益盛衰之始也

也因時而畜无妄災也萃聚而升不來也

來還也方在上謙輕而豫怠也自重也噬嗑食也賁

升故不還也无色也兌見而巽伏也隨无故

也蠱則飾也隨時之宜不繫於故也隨則有事受之

剝爛也剝落也復反也晉晝也明夷誅也井通

而困相遇也井物所通用而不吝也咸速也

咸恒久也渙離也節止也解緩也蹇難也蹇於也

蹇於也

糝揉一作

自聖下
一有大

家人內也。否泰反其類也。大壯則止。遯則退也。

則小人止。小人亨則君子退。大有衆也。同人親也。革宏故也。鼎取

新也。小過過也。中孚信也。豐多故也。高者懼危。滿者戒盈。豐大者多。

憂故也。親寡旅也。親寡故也。離上而坎下也。水潤下。小畜

寡也。不足以兼濟也。履不處也。王弼云履卦陽爻皆以不處其位為吉也。需不進

也。畏險而止也。訟不親也。大過顛也。本末弱也。遘遇也。柔遇剛

也。漸女歸待男行也。女從男也。頤養正也。既濟定也。歸妹

女之終也。女終於出嫁也。未濟男之窮也。剛柔失位其道未濟故曰窮也。夬

決也。剛決柔也。君子道長。小人道憂也。君子以決小人長其道不

人見決云為浚憂也

周易卷第九終

踈

周易略例序

唐四門助教邢璣

瑞神
及音執
立位作

藝作

原夫兩儀未位神用藏於視聽一氣化矣至蹟隱乎
 名言於是河龍負圖犧皇畫卦仰觀俯察遠物近身
 八象窮天地之情六位備剛柔之體言大道之妙有
 一陰一陽論聖人之範圍顯仁藏用實三元之胎祖
 鼓舞財成爲萬有之著龜知來藏往是以孔丘三絕
 未致樞奧劉安九師尚迷宗旨臣舞象之年鼓篋鱣
 序漁獵墳典偏習周易研窮耽玩无余陰是知卦

之紀綱。周文王之言略矣。象之吉凶。孔仲尼之論備矣。至如王輔嗣略例。大則總一部之指歸。小則明六爻之得失。承乘逆順之理。應變情偽之端。用有行藏。辭有險易。觀之者。可以經緯天地。揆測鬼神。匡濟邦家。推辟咎悔。雖人非上聖。亦近代一賢。臣謹依其文。輒為註解。雖不足敷弘易道。庶幾有裨於教義。亦猶螢燐增輝於大陽。涓流助濶於巨壑。臣之志也。敢不上聞。

晉四門子趙焜撰

周易略例卷第廿

略例上

刑璿註

明彖

夫彖者何也。

將釋其義。故假設問端。而曰何。

統論一卦之體。明其所

由之主也。

統論一卦功用之體。明辯也。辯卦體功用。所由之主。立主之義。義在一爻。明辯也。

夫眾不能治眾。治眾者至寡者也。

萬物是眾。一是寡。眾不能治眾。治眾者。至少以治之也。

夫動不能制天下之動者。貞夫一者也。

天下之動。動則不能自制。制其動者。貞之一者也。老子曰。王侯得一以爲天下。貞然則一爲君。體君

體合道。動是眾。由一制也。制眾。故眾之所以得咸存。歸一故靜。爲躁君。安爲動主。

者主必致一也。致猶歸也。衆得皆存其存，有心歸動。

之所以得咸運者，原必无二也。動所以運，運不已者，謂无二動。故无二心於

動而動，物无妄然，必由其理。物衆也。妄，虛妄也。天下之衆，衆皆无妄，无妄之

理必由君，統之有宗，會之有元。統，領之也。以宗主會，合之以元首。故繁

而不亂，衆而不惑。統之有宗，主雖繁而不亂。故六爻

相錯可舉一以明也。錯，雜也。六爻或陰或陽，錯雜交亂，舉貞一之主，以明其用。

柔相乘可立主以定也。六爻有剛有柔，或乘或據，有逆有順，可立主以定之。

故雜物撰德，撰，數也。雜，聚也。聚其德行，辯是與非。辯明也。得是也。失位而據之非也。

則非其中爻莫之備矣。然則非是中之爻莫之能備。

訟彖云：訟有孚窒惕，中吉，剛來而得中也。困彖云：貞，大人吉，以剛中也。之例是也。故自統而

尋之物雖衆，則知可以執一御也。无為之一者，道也。君也。統而推尋萬

物雖殊，一之以神道，百姓雖衆，御之以君主也。由本以觀之，義雖博，則知可

以一名舉也。博，廣也。本，謂君也。道也。義雖廣，舉之在一也。故處璇璣以觀

大運，則天地之動未足怪也。據會要以觀方來，則六

合輻湊未足多也。天地雖大，觀之以璇璣，六合雖廣，據之以要會，天地之運不足怪其

大六合輻湊不足稱其多，故舉卦之名義有主矣。觀其彖辭，則思

過半矣。彖，總卦義。義主中爻，簡易者道也。君也。道夫能化，物君能御民，智者觀之，思過其半。

古今雖殊，軍國異容，中之為用，故未可遠也。古今軍國

殊別忠道之品制萬變宗主存為彖之所尚斯為盛

矣品變積萬存之在一夫少者多之所貴也寡者衆之所宗也

自此已下明至少者為至多之所主豈直指其中爻而亡一卦五陽而一陰則一

陰為之主矣同人履小畜大五陰而一陽則一陽為

之主矣師比謙豫復夫陰之所求者陽也陽之所求

者陰也王弼曰夫陰陽相求之物以所求者貴也陽苟一為五陰何得不

同而歸之陰苟隻為五陽何得不同而從之故陰爻

雖賤而為一卦之主者處其至少之地也王氏曰陽

以至少處至多之地爻雖賤衆亦從之或有遺爻而

舉一體者卦體不由乎爻也遺棄也棄此一爻而舉

義不在一爻豐歸妹之類是也繁而不憂亂變而不憂惑約以存博

簡以濟衆其唯彖乎簡易者道也君也萬物是衆道

憂錯亂爻雖變不憂迷惑亂而不能惑變而不能渝非天下之至

蹟其孰能與於此乎萬物雖雜不能惑其君六爻雖

神武之君其孰能與於此言不能也故觀彖以斯義可見矣觀彖以斯

明爻通變

夫爻者何也將釋其義言乎變者也爻者效也物剛

遇物而變動有所之變者何也情偽之所為也變之

故云言乎變者也

生於情過情偽之所適巧詐夫情偽之動非數之所求

也情欲偽動故合散屈伸與體相乖物之為體或性

違同歸殊塗一致百慮故萃卦六二引吉无咎萃之

為體貴相從就六二志在靜退不欲相就人之多辟

己獨處正其體雖合志則不同故曰合散乾之初九

潛龍勿用身雖潛屈情无憂悶其志則申故曰屈伸

形躁好靜質柔愛剛體與情反質與願違至如風虎

相感物之體性形願相從此則情體乖違質願相反

故歸妹九四歸妹愆期遲歸有時四體是震是形躁

也愆期待時是好靜也履卦六三武人為于大君志

剛也兌體是陰是質柔也志懷剛武人于大君是愛

也剛巧歷不能定其算數聖明不能為之典要萬物之

多端雖復巧歷聖明不能定情動變法制所不能齊度量所

算其數制典法立要會也

不能均也雖復法制度量不為之乎豈在夫大哉

巧偽變動相乖不在於大而聖陵三軍者或懼於朝

明巧歷尚測不知豈在乎大哉

廷之儀暴威武者或因於酒色之娛陵三軍暴威武

酬揖讓汗成霰霽此皆體質剛猛懼在微小故大畜

初九有厲利已九三與說輻雖復剛健怯於柔弱也

近不必比遠不必乖近爻不必親比遠爻不必乖離

從九五雖遠十年同聲相應高下不必均也同氣相

求體質不必齊也初四二五三上同聲相應不必均

召雲者龍命呂者律雲水氣也龍水蟲也召水氣者

水畜此明有識感无識命陰呂

者陽律此明故二女相違而剛柔合體二女俱是陰

无識感有識

无識感有識

无識感有識

柔雖異而合體隆墀永歎遠聲必盈隆高也墀水中

此明異類相應隆墀永歎遠聲必盈墀也永長也處

高墀而長歎遠聲之中盈響而應九五尊高投戈散

喻於隆墀六二界下同於遠聲唱和相應也投戈散

地則六親不能相保之地雖是至親不能相保守也

遯卦九四好遯君子吉處身於外難在於內同舟而

處外則超然遠遯初六至親不能相保守也同舟而

濟則胡越何患乎異心雖殊其心皆同若漸卦三四

異體和好物莫能間順而相保似若同在一舟故苟

上下殊體猶若胡越利用禦寇何患乎異心故苟

識其情不憂乖遠苟明其趣不煩強武苟識同患之

也苟知逃散之趣能說諸心能研諸慮諸物之心憂

不勞用其威武也能說諸心能研諸慮

示之則物心皆諭諸侯之慮在睽而知其類異而知

於意物及變告之其慮益精睽而知其類異而知

其通睽豕曰萬物睽而其事類

安危辨吉凶知變故有善邇而遠至命宮而商應

化其唯明及者乎故有善邇而遠至命宮而商應

治也邇近也近脩治言語千里遠應若中孚之九二鳴鶴在陰其子和之鳴於此和於彼聲同則應指若

宮商脩下而高者降與彼而取此者服矣

也脩下而高者降與彼而取此者服矣

否之初六拔茅貞吉九四有命疇離祉也與謂上也

取謂下也君上福祿不獨有之下人服者感治之德也

大有六五厥孚交如是故情偽相感遠近相追

威如吉之例是也是故情偽相感遠近相追

是實情蹇之二五之例不正相感是偽情蹇之三上之例有應雖遠而相追睽之三上之例无應近則相

取貴之二三愛惡相攻屈伸相推

之例是也愛惡相攻屈伸相推

註治
作君

註
作無

明
窮無
字

四求婚媾往吉无不利之例不接則往彼必相違六
三即鹿爻虞惟入于林中君子幾不如舍往吝之例
是故擬議以成其變化語成器而後有格格作括括
也擬議極於變化語成器而後有格格作括括則
而後无結閣之患也

不知其所以為主鼓舞而天

下從者見乎其情者也鼓舞猶變化也易道變化應
入如響退藏於密不知為主

也其為變化萬物莫不從之而變是顯見其情繫
辭曰聖人之情見乎辭又曰鼓之舞之以盡神一
是

故範圍天地之化而不過曲成萬物而不遺範法也
圍周圍

也模範周圍天地變化之道而不遺失通乎晝夜之道而
過差委曲成就萬物而不有遺失通乎晝夜之道而
无體一陰一陽而无窮陽通晝陰通夜晝夜猶變化
也極神妙之道而无體可明

一者道也道者虛无也在陰之時不以生長而无窮若以生
在陽之時不以生長而為无窮是以生長无窮若以生

長為功各盡於有物非天下之至變其孰能與於此

哉非六爻至極通變以應
萬物則不能與於此也是故卦以存時爻以示變

卦以存時
爻以應變

明卦適變通爻

夫卦者時也爻者適時之變者也卦者統一時之大
義爻者適時中之

變通夫時有否泰故用有行藏泰時則行
否時則藏卦有小大故

辭有險易陰長則小陽生則大
否卦辭險泰卦辭易一時之制可反而用

也一時之吉可反而凶也一時有大畜比泰之制反
有天衢後夫復墮之用

時有豐之吉反有羈旅之凶也故卦以反對而爻亦皆變諸卦之
體兩相

反正其初。隨卦而變泰之初。拔茅彙征吉。是故用

无常道。事无軌度。動靜屈伸。唯變所適。卦既推移。故

逐時變。故事无軌度。動出靜入。屈往伸來。唯變所適也。故名其卦。則吉凶從其

類。存其時。則動靜應其用。名其謙比。則吉從其類。名

則動應其用。艮。尋名以觀其吉凶。舉時以觀其動靜。

尋謙比。蹇剝。則觀知吉凶。則一體之變。由斯見矣。夫

應者同志之象也。位者爻所處之象也。遠近者險易之象

人所處陽位。承乘者逆順之象也。遠近者險易之象

也。陰承陽。則順陽承陰。則逆。故小過六五承剛逆也。

坎險也。初九內外者。出處之象也。初上者。始終之象

也。出初為始。上為終。是故雖遠而可以動者。得其應

也。雖險而可以處者。得其時也。上下雖遠而動者。有

雖遠。陰陽相應。往者无咎也。雖險。可以處者。得其

而不懼於敵者。得所據也。憂而不懼於亂者。得所附

也。師之六五為師之主體。是陰柔禽來犯田。執言往

之時。小人浸長。君子道消。逃遯於外。柔而不憂於斷

者。得所御也。雖後而敢為之先者。應其始也。體雖柔

斷制。良如柔遇。系陽終得剛勝。則噬嗑六五噬乾肉

得黃金。之例。初爻處下有應。四者。即是體後而敢

為之先。泰之初九。拔茅。物競而獨安於靜者。要其

終也。物甚爭競。已獨安靜。會其終也。大有上九。自天

不處於位。由居。故觀變動者存乎應。察安危者存乎

位。爻有變動。存乎應。而有變而動。動則不失。若謙之

危。若晉之九四。晉如鼫鼠。貞厲之類。是也。辨逆順

者存乎承乘。陰乘於陽。逆也。師之六三。師或輿尸。凶

於九四。雖失其。明出處者存乎外內。遯君子處外。遠

近終始各存其會。適得其時。則吉。辟險尚遠。趨時貴

近。遯之上九。肥遯。无不利。此尚遠也。觀之比復。好

乾壯惡晉。初九不遠復。无祗悔。元吉。上六迷復。凶。

不能退。不能遂。无攸利。之例是也。明夷務暗。豐尚

光大。明夷。豕孚。利艱貞。晦其明也。吉凶有時。不可犯

也。時有吉凶。不可犯。動靜有適。不可過也。動靜適時。不

時之忌。罪不在大。失其所適。過不在深。壯于頄。有凶。

得位有應。時方陽。長同決。小人三獨應之。犯時之忌。

凶。其宜也大。過九四棟隆。吉。有它吝。大過之時。陽處

陰位。為美。九四陽處陰位。能隆其棟。動天下滅君主

而不可危也。事之大者。震動宇宙。弒滅君主。違於

焚如。死如棄。悔妻子用顏色。不可易也。事之小者。

如之例是也。悔妻子用顏色。不可易也。事之小者。

用顏色若家人尚嚴不可慢也家人九故當其列
三家大驚嗚悔厲吉婦子嘻嘻終吝是也
貴賤之時其位不可犯也位有貴賤父有尊卑職分既定不可觸犯遇其
憂悔吝之時其介不可慢也吉凶之始彰也存乎微兆悔吝纖介雖細不可
慢易而觀爻思變變斯盡矣

明象

夫象者出意者也言者明象者也立象所以表出其意作其言去顯明

其象若乾能變化龍是變物欲明乾象假龍以明乾欲明龍者假言以象龍則象意也盡意莫

若象盡象莫若言象以表意言以盡象言生於象故可尋言以

觀象若言能生龍尋言可以觀龍象生於意故可尋象以觀意龍能

明意尋乾以觀其意意以象盡象以言著意之盡也象以盡之意之著也言以著之

故言者所以明象得象而忘言象者所以存意得意

而忘象既得龍象其言可忘既得乾象其龍可捨猶蹄者所以存兔得兔

而忘蹄蹄以喻言兔以喻象存蹄得兔得兔忘蹄筌者所以存魚得魚而

忘筌也求魚在筌得魚棄筌然則言者象之蹄也象者意之筌

也蹄以喻言筌以比象是故存言者非得象者也存象者非得

意者也未得意者存象象則非意未得象者存言言則非象象生於意而存象

焉則所存者乃非其象也所存者在意也言生於象而存言

焉則所存者乃非其言也所存者在也然則忘象者乃得

得忘
得忘
象有

意者也。忘言者乃得象者也。象得意得意在忘象。

得象在忘言。後得之故立象以盡意而象可忘也。

畫以盡情而畫可忘也。畫意可遺象盡情可遺畫若

得同志之心拔茅是故觸類可為其象合義可為其

之畫盡可棄也徵。驗也。觸逢事類則為象。魚龍牛馬。義苟在健何

必馬乎。類苟在順何必牛乎。大壯九三有乾亦云

羊坤卦也乾象云北交苟合順何必坤乃為牛。義苟應健何必乾乃為

馬。遯无坤六三亦稱牛明而或者定馬於乾。唯執乾

夷无乾六二亦稱馬案文責卦有馬无乾則偽說滋漫難可紀矣。

體不足遂及卦變變又不足推致五行。廣推金木水

一失其原巧愈彌甚。一失聖人之原旨縱復或值而

義无所取蓋存象忘意之由也。失魚兔則空守筌蹄

忘象以求其意義斯見矣。遺健順則空說龍馬

辨位

案象无初上得位失位之文。陰陽居之又繫辭但論

三五二四同功異位亦不及初上何乎。周其唯乾上

九文言云貴而无位。陽居需上六云雖不當位。陰居

若以上為陰位邪則需上六不得云不當位也。若以

上為陽。陰邪則乾上九不得貴而元位也。陰陽處

之皆云非位而初亦不說當位失位也。不論當位失位凶吉之由

然則初上者是事之終始。无陰陽定位也。初為始上為終施之

於人為終始非故乾初謂之潛過五謂之无位未有

處其位而云潛上有位而云无者也。歷觀象卦盡亦

如之初上无陰陽定位亦以明矣。夫位者列貴賤之

地待才用之宅也。宅居也二四陰賤小人居爻者守

位分之任應貴賤之序者也。各守其位應之以序位有尊卑爻

有陰陽尊者陽之所處卑者陰之所履也。故以尊為

以序一

者陽

一本云

陽位界為陰位。初上而論位分則三五各在一卦

之上亦何得不謂之陽位。二四各在一卦之下亦何

得不謂之陰位。初上者體之終始事之先後也。故位

无常分事无常所非可以陰陽定也。尊卑有常序終

始无常主。四爻有尊卑之序終始无陰陽之常主也故繫辭但論四爻功

位之通例而不及初上之定位也。然事不可无終始

卦不可无六爻。初上雖无陰陽本位是終始之地也。

統而論之爻之所處則謂之位。卦以六爻為成則不

得不謂之六位特成也。无六爻无本

得六爻為成則不

凡體具四德者則轉以勝者為先故曰元亨利貞也

元為生物之始春也亨為會聚於物夏也利為和諧品物秋也貞能幹濟於物冬也乾用此四德以成君子大人之法也

其有先貞而後亨者亨由於貞也離卦云利貞亨凡

陰陽者相求之物也近而不相得者志各有所存也

比之六三處二四之間四自外比二為五貞所與比者皆非己親是有所存者也故凡陰陽

二爻率相比而无應則近而不相得隨之六三係夫九四隨有獲

是无應而相得之例也有應則雖遠而相得既濟六二有應於五與初三相近情

不相得之例然時有險易卦有小大否險泰易同救以相

同辟以相疏睽之初九九四陰陽非應俱是睽同處體下交孚相救而得悔公是

救相親困之初六有應於四潛身幽谷九四有應於初來徐徐志意懷疑同避金車兩相疏遠也故

或有違斯例者也然存時以考之義可得也或有情為生義

此例者存其時考其驗莫不得之凡彖者統論一卦之體者也象者

各辯一爻之義者也彖統論卦體象各明一爻之義故履卦六三為

兌之主以應於乾成卦之體在斯一爻故彖敘其應

雖危而亨也彖云柔履剛說而應乎乾象曰各言六是以履虎尾不咥人亨也

爻之義明其吉凶之行六三成卦之體而指說一

爻之德故危不獲亨而見咥也六三履虎尾咥人凶彖言不咥象言見咥

意一作竟

明爻象其訟之九二亦同斯義訟象云有孚窒惕中

其在二以剛而來正夫群小斷不失中應斯壯注云

矣九二不克訟歸而逋其邑人三百戶无眚也

象者統論一卦之體者也一卦之體必由一爻為主

則指明一爻之美以統一卦之義大有之類是

也卦體不由乎一爻則全以二體之義明之豐

卦之類是也凡言无咎者本皆有咎堵也防得其道

故得无咎也乾之九三君子終日乾乾无吉无咎者

本亦有咎由吉故得免也師貞丈人吉无咎注云與

无咎吉者先免於咎而後吉從之也比初六有車

來有它吉或亦處得其時吉不待功不犯於咎則獲

吉也需之九二需于沙小有言終吉注云近不逼難

或有罪自己招无所怨咎亦曰无咎故節六三曰

不節若則嗟若无咎象曰不節之嗟又誰咎也此之

謂矣

卦略凡十

屯此一卦皆陰爻求陽也屯難之世弱者不能

自濟必依於疆民思其主之時也故陰爻皆先求陽

不召自往馬雖班如而猶不寢不得其主无所馮也

先无

初體陽爻處首居下應民所求合其所望故大得民

也。江海處下百川歸之君能下物萬人歸之

☶ 蒙此。一卦陰爻亦先求陽夫陰昧而陽明陰困

童蒙陽能發之凡不識者求問識者識者不求所告

闇者求明明者不認於闇故童蒙求我匪我求童蒙

也故六三先唱則犯於為女四遠於陽則困蒙吝初

比於陽則發蒙也。

☱ 履雜卦曰履不處也又曰履者禮也謙以制禮

陽處陰位謙也故此一卦皆以陽處陰為美也。九五

貞厲履道惡盈而立處尊三居陽位則見噬之

☱ 臨此剛長之卦也剛勝則柔危矣柔有其德乃

得免咎故此一卦陰爻雖美莫過无咎也

☱ 觀之為義以所見為美者也故以近尊為尚遠

之為吝。遠為童觀近為觀國

☱ 大過者棟橈之世也本末皆弱棟已橈矣而守

其常則是危而不扶凶之道也以陽居陰拯弱之義

也故陽爻皆以居陰位為美濟衰救危唯在同好則

所瞻彌矣故九四有應則有宅吝九二无應則无不

棟一作極

利也

大過之時陽處於心天係應為吉陽得位有應則凶也

䷛

遯小人浸長難在於內亨在於外與臨卦相對

者也

臨剛長則柔危遯柔長故剛遯也遯以遠時為吉不係為美

上則肥遯初則有厲

䷗

大壯未有違謙越禮能全其壯者也故陽爻皆

以處陰位為美用壯處謙壯乃全也用壯處壯則觸

藩矣

䷄

明夷為闇之主在於上六初最遠之故曰君子

于行五最近之而難不能溺故謂之箕子之貞明不

可息也三處明極而征至闇故曰南狩獲其大豷也

遠難藏明明夷之義

䷣

睽者睽而通也於兩卦之極觀之義最見矣極

睽而合極異而通故先見怪為洽乃疑亾也火動而澤動

而下睽義見矣

䷶

豐此一卦明以動之卦也尚於光顯宣揚撥暢

者也故爻皆以居陽位又不應陰為美其統在於惡

闇而已矣小闇謂之沛大闇謂之蔀闇甚則明盡未

盡則明昧明盡則斗是見明微故見昧无明則无與

乎世見昧則不所以力折其右肱雖左肱在豈足
用乎日中之盛而見昧而已豈足任乎豐之為義貴
在光大惡於

闇昧也

周易卷第十

大尾

而五

曰南離其大

寶曆九年己卯夏四月

皇都書林

丸屋市兵衛

今村八兵衛

風月莊左衛門

梓行



Kitasato Memorial Medical Library

