

爾雅註疏

一一六三冊

Kitasato Memorial Medical Library

20 21 22 23 24 25 26 27 28 29 30 31 32 33 34 35 36 37 38 39 40 41 42 43 44 45 46 47 48 49 50 51

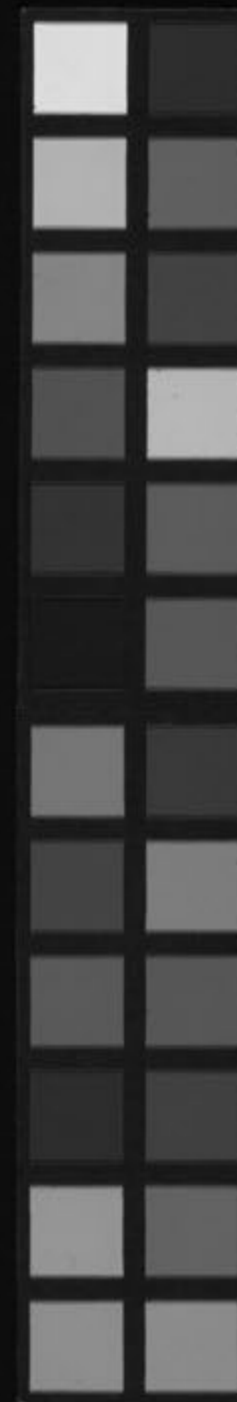
33 28 27 26 25 24 23 22 21 20 19 18 17 16 15 14 13 12 11 10 9 8 7 6 5 4 3 2 1  
JMA 2 3 1 2 3 4 5 6 7 8 9 10 11 12 13 14 15 16 17 18 19 20 21 22 23 24 25 26 27 28 29 30 31 32 33





Kitasato Memorial Medical Library

F  
5-4





3冊  
820.3  
Ji  
1

No. 859

釋詁第一  
曰下  
釋言第二



富士川文庫  
3582

### 爾雅註疏序

翰林侍講學士朝請大夫守國賜祭酒上柱國賜紫金魚袋臣邢昺等奉勅校定  
 夫爾雅者先儒授教之術後進索隱之方誠傳註之濫觴為經籍之樞要者也夫混元闢而三才肇位聖人作而六藝斯興本乎發德於衷將以納民於善洎夫醇醜既異步驟不同一物多名繫方俗之語片言殊訓滯今古之情將使後生若為鑽仰繇是聖賢間出詁訓遞陳周公倡之於前子夏和之於後蟲魚草木爰自爾以昭彰禮樂詩書盡由斯而紛郁然又時經

萬曆二十一年刊



戰國運歷拔書傳授之徒竊微發揮之道斯寡諸篇  
所釋世罕得聞惟漢終軍獨深其道豹鼠既辨斯文  
遂隆其後相傳乃可詳悉其為註者則有韋為文學  
劉歆樊光李巡孫炎雖各名家猶未詳備惟東晉郭  
景純用心幾二十年註解方畢其得六經之旨頗詳  
百物之形學者祖焉最為稱首其為義疏者則俗間  
有孫炎高瓊皆淺近俗儒不經師匠今既奉勅校定  
考案其事必以經籍為宗理義所詮則以景純為主  
雖復研精覃思尚慮學淺意疏謹與尚書駕部員外

郎直祕閣臣杜鎬尚書都官員外郎祕閣校理臣舒  
雅太常博士直集賢院臣李維諸王府侍講太常博  
士兼國子監直講臣孫奭殿中丞臣李慕清大理寺  
丞國子監直講臣王煥大理評事國子監直講臣崔  
俛佺前知洛州永年縣事臣劉士玄等共相討論為  
之疏釋雖上遵睿旨共竭於願蒙而下示將來尚慙  
於疏略謹序



爾雅註疏序

終

皇朝列大夫國子監祭酒臣會朝節

爾雅註疏卷第一

晉郭璞註

宋邢昺疏

皇明朝列大夫國子監祭酒臣會朝節

司業臣周應賓等奉

勅重校刊

爾雅序疏

爾雅者釋文云所以訓釋五經辨章同異

實九經之通路百氏之指南多識鳥獸草木之名博覽而不惑者也爾近也雅正也言可近而取正也釋詁下篇蓋周公所作釋言以下或言仲尼所增子夏所足叔孫通所益梁文所補張揖云昔在周公續述唐虞宗翼文武克定四海勤相成王踐阼理政日昃不食坐而待旦德化宣流越裳來貢嘉禾貫桑六年制禮以導天下著爾雅一篇以釋其義傳乎後皇歷載五百墳典散落唯爾雅常存禮記朝記哀公曰寡人欲學小辨以觀其政其可乎孔子曰爾

萬曆三十五年刊

爾雅疏卷一



雅以觀於右足以辯言矣春秋元命包言子夏問夫子作春秋不以初哉首基為始何是以知周公所造也幸斯以降超絕六國越踰秦楚爰暨帝劉魯人叔孫通撰置禮記文不違古今俗所傳三篇爾雅或言仲尼所增或言子夏所益或言叔孫通所補或言是沛郡梁文所著皆解家所說先師口傳既無正驗聖人所言是故疑不足能明也夫爾雅為書也文約而義固其陳道也精研而無誤真七經之檢度學問之階路儒林之楷素也序與緒音義同釋詁云敘緒也言已註述之由敘陳此經之旨若爾雅之抽緒耳孔子作書序子夏作詩序故郭氏亦謂之序序之大指凡有五焉初自夫爾雅者至辯同實而殊號者也明此書之用也二自誠九流之津涉至摛翰者之華苑也言為羣經之樞要也三自若乃至莫近於爾雅言其博物他書不之過也四自爾雅者至其業亦顯明其與隆之時也五自英儒瞻聞之士序末總序已所以作註之意也今各依文解之

晉書

宋州高僧

夫爾雅者所以通話訓之指歸敘詩人之興詠總絕代之離詞辯同實而殊號者也

疏此明其用也夫者發

爾雅者所以通話訓之指歸也話古也通古今之言使人知也訓道也道物之貌以告人也指歸謂指意歸鄉也言此書所以通暢古今之言訓道百物之貌使人知其指意歸鄉也若言初哉首基者其指歸在始者若言番番矯矯者其指歸在勇也略舉一隅他皆放此云敘詩人之興詠者敘次敘也鄭玄註周禮大司樂云興者以善物喻善事又註大師云興者見今之美嫌於媚諛取善事以喻勸之鄭司農云興者見托於事物詠者永言也故舜典云歌永言孔註云歌詠其義以長其言又詩序云言之不足故嗟歎之嗟嘆之不足故詠歌之斯皆詩人所為此書能次序之故言敘詩人之興詠也若言雍雍喈喈以興民協服也其虛其餘以詠威儀容止也如此之類皆是按爾雅所釋徧解六經而獨云敘詩人之興詠者以爾雅

萬曆二十一年刊

爾雅注疏卷一

二



之作多為釋詩故毛公傳詩皆據爾雅謂之詁訓傳蓋亦此意也云總絕代之離詞者總聚也絕代猶遠代也離詞猶異詞也郭璞序方言云標六代之絕語類離詞之指韻亦猶此也以其六代絕遠四方乖越故今古語異夷夏詞殊此書能總聚而釋之使人知也若其釋又祭也周曰釋商曰彤夏曰復昨及註別方言之類是也云離同實而殊號者也者辯謂辯別事物雖殊其號而同一實者此書辯之若繁謂之量量數也覆謂之罕罕覆車也又釋草云唐蒙誠九流女羅女羅菟絲註云別四名如此之類是也誠九流之津涉六藝之鈴鍵學覽者之潭輿摘翰者之華苑也

也 鍵音件 疏 此明其樞要也云誠九流之津涉者誠

若水之下流也津涉者濟渡之處名言九流之多非此書無以通喻九河之廣非津涉無以渡案漢書藝文志云儒家者流五十三家八百三十五篇蓋出於司徒之官助入君順陰陽明教化者也游文於六經

萬曆二十一年刊

爾雅注疏卷二

三

之中留意於仁義之際祖述堯舜憲章文武宗師仲尤以重其言於道最為高孔子曰如有功譽其有所試唐虞之隆殷周之盛仲尼之業已試之效者也然惑者既失精微而僻者又隨時抑揚違離道本苟以講眾取寵後進脩之是以五經乖析儒學寢衰此僻儒之患也道家者流三十七家九百九十三篇蓋出於史官歷記成敗存亡禍福古今之道然後知秉要執本清虛以自守卑弱以自持此人君南面之術也合於堯舜之克讓易之謙謙一謙而四益此其所長也陰陽家者流二十一家二百六十九篇蓋出於羲和之官敬順昊天歷象日月星辰敬受民時此其所長也法家者流十二家二百一十七篇蓋出於理官信賞必罰以輔禮制易曰先王以明罰勅法此其所長也名家者流十家三十六篇蓋出於禮官古者名位不同禮亦共數孔子曰必也正名乎名不正則言不順言不順則事不成此其所長也墨家者流六家八十六篇蓋出於清廟之官茅屋采椽是以貴儉養三十老五更是以兼愛選士大射是以上賢宗祀嚴父



是以右鬼順四時而行是以非命以孝視天下是以  
止同此其所長也從橫家者流十三家百七篇蓋出  
於行人之官孔子曰誦詩三百使於四方不能專對  
雖多亦奚以為又曰使乎使乎言其當權事制宜受  
命而不受辭此其所長也禘家者流二十家四百三  
篇蓋出於議官兼儒墨合名法知國體之有此見王  
治之無不貫此其所長也農家者流九家百一十四  
篇蓋出於農穡之官播百穀勸耕桑以足衣食故八  
政一曰食二曰貨孔子曰所重民食此其所長也此  
九流之太旨也云六藝之鈐鑠者案漢書藝文志六  
藝謂易書詩禮樂春秋六經也凡六藝一百三家三  
千一百二十二篇說文鈐鑠也方言云斤鑠自關之  
東陳楚之間謂之鑠小爾雅云鑠謂之鑠言此書為  
六藝之鑠鑠必開導之然後得其微旨也故云六藝  
之鈐鑠也云學覽者之潭與者潭淵也室中西南隅  
謂之與言隱與也此書禘儀之形象載八表之昏  
荒雖博學廣覽之士莫能究淵深隱與故云學覽者  
之潭與也云摘翰者之華苑也者言此書森羅萬有

純粹六經摘文深翰之士凡以擷其英華若園苑然故云華苑也若乃可以博物不

惑多識於鳥獸草木之名者莫近於爾雅疏此言其

若乃者因上起下語上既言其功用此復美其博

物故云若乃既可以博釋無物又能多識辯於鳥獸

草木之名者莫近於爾雅言爾雅最近之也案公羊

傳說春秋功德云撥亂世反諸正莫近於春秋何休

云莫近猶莫過之也然則博物爾雅者蓋興於中古

多識他書亦莫過於爾雅也隆於漢氏豹鼠既辯其業亦顯疏此言興隆之時也

爾雅之作經傳莫言其人及時世但相傳云周公作

之以教成王無正文故云蓋以疑之經典通以伏羲

為上古文王為中古孔子為下古周公文王子父統

子業周公亦可為中古故云蓋興於中古云隆於漢

氏者以夫子波後書紀散亡戰國陵遲嬴秦燔滅則

此書亦從而墜矣泊乎漢氏御宇旁求典籍除挾書



之律開獻書之路此書亦從而隆矣故云隆於漢氏也云豹鼠既辨其業亦顯者謂漢武帝時孝廉郎終軍既辨豹文之鼠人服其博物故爭相傳授爾雅英之業於是遂顯言不但與行兼亦廣顯故云亦也  
儒贍聞之士洪筆麗藻之客靡不欽玩耽味為之義訓璞不揆禱昧少而習焉沈研鑽極二九載矣雖註者十餘然猶未詳備竝多紛謬有所漏略是以復綴集異聞會粹舊說考方國之語采謠俗之志錯綜樊孫博關羣言剡其瑕礫塞其蕭根事有隱滯援據徵之其所易了關而不論別為音圖用祛未寤輒復擁篲清道企望塵躅者以將來君子為亦存涉乎此也

○贍時豔反璞音朴禱音桃少詩照切鑽于官切會古外切粹于外切剡音發礫音歷舉音慈根音郎易以鼓切了音療篲似稅疏此言已所以作註之意也切企立鼓切躅音逐云英儒贍聞之士者案禮辭名記德過千人曰英儒者柔也能以德柔服人也贍多也土者有德之稱言英後通儒多聞之士也云洪筆麗藻之客者洪大也麗美也藻水藻也有文以喻人之文章言大有詞筆美於文章之客也云靡不欽玩耽味為之義訓者靡無也欽玩猶敬愛也耽味猶樂者也言英儒等無不敬愛此書如耽廣樂嗜嘉有然故曰耽味而為之義理訓解謂作註也云璞不揆禱昧少而習焉者此自謙也揆度也禱謂禱杌無知之貌昧闇也郭氏言已不度其無知闇昧自少小而習此書焉云沈研鑽極二九載矣者此言用力深不敢苟為註解也謂深沈研覈鑽求窮極凡十八載故云二九載矣云雖註者十餘然猶未詳備者言作註者雖十有餘家猶尚未能精詳具備十餘家者陸德明敘錄健為文學註二卷劉歆註三卷榮光註六

萬曆二十一年刊  
爾雅注疏卷一  
五



卷李巡註之卷孫炎註三卷惟此五家而已又五經正義援引有某氏謝氏顧氏今郭氏言十餘者典籍散亡未知誰氏或云沈旋施乾謝喬顧野王者非也此四家在郭氏之後故知非也云並多紛繆有所漏略者言十家所註並多紛紜錯繆若孫叔然觀髮弗離字別為義是紛繆也其所難解則全不入根節是漏略也云是以復綴集異聞會粹善說者是以者因前起後語因前十家所註紛繆漏略起已作註之意故言是以對前已有註故云復綴集謂聯綴聚集異聞者註所引六經子史之類是也雖不能盡善亦時收也粹聚也舊說謂十家所說也雖不能盡善亦時有可觀其所善者則收聚用之也云考方國之語者考成也四方之國言語不同有所通釋者則援引考成之註引方言是也云采謠俗之志者采取也徒歌謂之謠案漢書地理志云好惡取舍動靜亡常隨若上之情欲故謂之俗但童謠嬉戲之言及俗聞有所記志可以通此書者亦未用之若樛櫨註引齊人諺曰七山所植樛櫨先殫蠪蛇註云俗為喜子之類是

也公錯綜樊孫者謂交錯綜聚樊光係炎一家之註取其理長者用之云博關羣言者關通也羣言謂子史及小說也言非但援引六經亦博通此子史等以為註說也云劉其瑕礫舉其蕭根者此喻已作註去惡取善也劉其瑕礫以玉石喻也劉削出其疵瑕瓦礫以取瑾瑜也舉其蕭根以禾莠喻也舉拔也蕭蒿也稂莠有隱滯援據徵之者援引也徵成也若事有隱奧滯泥者則援引經據以證成之也云其所易了闕而不論者謂通見詩書不難曉了者則不須援引故闕而不論也云別為音圖用袪未寤者謂註解之外別為音一卷圖贊二卷字形難識者則審音以知之物狀難辨者則披圖以別之用此音圖以袪除未寤寤者故云用袪未寤也云輒復雜等清道企望塵躡者此郭氏自問也擁手持也等帶也清道謂清潔道塗也企望者企踵而瞻望也塵躡者塵路躡跡也言已註此書若人持帚以清道企踵而望其芳塵美跡所以然者何謂是自問也云以將來君子為亦涉

萬曆二十一年刊



乎此也者此亦答也言已註此書非他以為將來有德君子之為必欲研覈百氏探討尤流非爾雅不可必涉歷此途若其註釋未備則恐迷誤後人從註之由良為此也

### 爾雅卷上疏

東晉弘農太守著作郎郭璞字景純河東人著明也亦言已注意以釋此書也詩書謂之傳者傳傳也博識經意傳示後人也此皆其人也自題故或言傳或言註無義例也

### 釋詁第一疏

云釋詁釋言通今之字古與今異言解之使人一數之始也以其作最在先故為第一此篇相承以為周公作但其文有周公後事故先儒共疑焉或曰仲尼子夏所增足也或曰當周公時有之今無者或在散亡之中然則詩書所有非周公所釋乃後人依放故言雅記而為之也故

### 初哉首基肇祖元胎俶落權輿始也

與之同郭氏因鄭據以成其義若言胡不承權輿及緇衣之蕭兮此秦康鄭武之時在周公之後明矣其義猶今為文採無故爭以為辭耳則此篇所載悉周公時所有何足怪也其諸篇功次舊無明解或以為有親必須宮室宮室既備而樂器居天地之先豈天地乃樂器所資乎蓋以先作者居前增益者處後作非一時故題次無定例也其篇之名義逐篇具釋此不繁也此書之作以釋六經之言而字別為義無復章句今而竹疏亦不分科段所解經文若其易字及郭氏未詳者則闕而不論其稍難解則援引經據及諸家之說以證之郭氏之註多采經說辭異義首隱奧者則具載彼文以祛未寤者耳

萬曆二十一年刊

尚書曰二月哉



生魄詩曰今終有微又曰倣載南詔又曰訪予落止  
又曰胡不承權輿胚胎未成亦物之始也其餘皆義  
之常行著耳此所以釋古今之異言通方俗之殊語

○肇音北 皆初始之異名也初者說文云衣從  
倣昌叔切 疏 刀裁衣之始也哉者古文作才說文云  
才草木之初也以聲近借為哉始之哉首者頭也首  
之始也基者說文云牆始築也肇者說文作肇始開  
也祖者宗廟之始也元者善之長也長即始義胎者  
人成形之始也倣者動作之始也落者木葉墜之  
始也權輿者天地之始也天圓而地方因名云此皆  
造字之本意也及乎詩書雅記所載之言則不必盡  
取此理但事之初始俱得言焉他皆倣此 疏 云尚書  
曰三月哉生魄者康誥又云詩曰今終有微者太雅  
既醉又曰倣載南詔者周頌載文又曰訪予落  
止者周頌訪落文又曰胡不承權輿者秦風鴇與文

云胚胎未成亦物之始也者說文云胚婦孕三月也  
胎婦孕三月也然則尚未成形而為形之始故曰胚  
胎未成亦物之始物則形也云其餘皆義之常行者  
耳者謂初首基肇祖元也通見詩書故曰義之常行  
云此所以釋古今之異言通方俗之殊語者楊雄說  
方言曰言皆古今語也初別國不相往來之言也今或  
同而舊書雅記故俗語不失其方而後人不知  
故為之作釋也郭彼註云謂作釋詁釋言是也

林悉天帝皇王后辟公侯君也 詩曰有壬有林又曰

文主悉哉其餘義皆通見詩書○辟并 疏 皆天子諸  
亦友 疏 侯南面之  
君異稱也白虎通云君羣也羣下之所歸心也林者  
說文云平地有叢木曰林悉者左釋云天生丞民樹  
之以君而司牧之然則人君之眾必立君長以司牧  
之故以林悉為君也天者說卦云乾為天為君以其  
俱尊極故也木雅皆謂君為天是也帝皇者白虎通  
云德合天地者稱帝帝者諦也象可承也皇美也大

萬曆二十一年刊



也天之總美大稱也時質故總稱之號之為皇煌煌  
人莫運也上者往世天下所歸往說文云后者繼體  
君也象人之形施令以告四方故后之從一曰發號  
者君后也辟者法也為下所法則也公者通也公上  
無私之意也侯者候也候逆順也天帝皇王惟謂天  
子公侯惟謂諸侯餘皆通稱云詩曰有王有林者  
小雅賓之初筵文又曰文王蒸哉者太雅文王有聲  
文云其餘義皆通見詩書者謂天帝皇王后辟公侯  
皆義之常行  
故不備引

弘廓宏溥介純夏慙厖墳嘏丕奕洪誕戎駿假京碩濯  
訐宇穹主路淫甫景廢壯冢簡劉收旺將業蓆大也

詞曰我受命溥將又曰勳如此慙為下國駿厖湯  
孫奏假于公伊濯訐謨定命有壬有秋厥聲載路既

有淫威廢為殘賊爾土宇敗章緇衣之麓兮廓落宇

宙穹隆至極亦為大也劉義未聞尸子曰此皆大亦

千餘名而同一實○慙音呼庵○江切謨音但訐音

疏此皆廣大之異言也弘者含容之大也周書洛誥  
云武王弘朕恭廓者方言云張小使大謂之廓宏  
者書曰若保宏父介者方言云東齊海岱之間謂之  
介純者魯頌闕宮云天錫公純嘏夏者方言云自關  
而西秦晉之間凡物之壯大而愛偉之謂之夏厖者  
深之大也墳嘏者方言云墳地大也青幽之間凡土  
而高且大者謂之墳秦晉之間凡物壯大謂之嘏丕  
者書云嘉乃丕績奕者詩大雅韓奕云奕奕梁山洪  
爾厥月戎者方言云宋魯陳衛之間謂之嘏或曰戎  
京碩濯訐者秦晉之間凡人大謂之奕燕之北鄙齊  
楚之郊或曰京齊宋之間曰碩荆吳揚颯之郊曰濯



中齊西楚之間曰詩此皆謂大方俗之殊語也甫者  
詩齊風云無田甫由景者周頌燕篇云以介景福壯  
者秦晉之間凡人大謂之矣或謂之壯家者舍人曰  
冢封之大也大雅縣篇云乃立冢土簡者周頌執競  
云降福簡簡劉者郭云義未聞顧氏云都角切說文  
云草大也韓詩云劉彼圃田將者周頌云且就月將  
業者版之大也大雅靈臺云庶業維維維餘皆詩  
云我受命溥將者商頌烈祖文又曰亂如此懽者小  
雅巧言文云下國駿厖者商頌長發文云湯孫奏假  
者商頌那篇文云王公伊濯者大雅文王有聲文云  
許謨定命者大雅抑篇文云有玉有林者小雅賓之  
初筵文云厥聲載路者大雅小雅四月文云爾土宇  
周頌有客文云廢為殘賊者小雅四月文云爾土宇  
取章者大雅卷阿文云緇衣之蕭兮者鄭風緇衣文  
云廓落宇宙穹隆至極亦為大也者廓落犬貌四方  
上下曰宇說文云宙所極也穹隆天之形也郭  
氏讀厖為至故云至極是廓宇宇亦為大也云下  
子曰此皆大有餘名而同一實者漢書藝文志云

尺子一篇註曰名使魯人秦相商君師之鞅死後  
逃入蜀案尺子廣澤篇下墨子貴兼孔子貴公皇子  
貴衷田子貴均列子貴虛料子貴別周其學之相非  
也數世矣而已皆介於私也天帝后皇辟公弘廓闕  
博介他更幘蒙曠取皆大也丁有餘名而實也若  
使兼公虛均衷平易別周實也則無相非也以其  
數字皆訓為大故引之也周公作誥必以始也君也  
大也居先者始者無先之稱君者至尊之號大則無  
所不包故先言之曰此二者天也人也地也易乾  
卦云萬物資始坤卦云直方大老子云域中有四大  
五居其一焉故以此三者為先乾坤相對之物而以  
地在人後者以人居天地之中且尊尚人君故進而  
自此而下隨便  
即言無義例也

懽厖有也

註

一者又為有也詩曰遂懽大東

大有也成十六年左傳云民生敦厖言人生聚豐厚  
大有也云詩曰遂懽大東魯頌闕宮文也案今詩本

萬曆二十一年刊

爾雅注疏卷一



作途荒此言逐幟者所見  
本異也或當在齊魯韓詩

**迄臻極到** 赴來弔艘格矣懷摧詹至也

齊楚之會郊

曰懷宋曰屈詩曰先祖于摧又曰六日不詹詹摧皆

楚語方言云○極紀力切甲音的

以迄于今臻者詩邯風泉水云道臻于衛言疾至於

衛也極者窮盡之至也樂記云及夫禮樂之極乎天

而燔乎地言禮樂之道上至於天下委於地也到者

雜記云凡赴於君來者自彼至我也春秋經曰祭伯

來言至齊也甲者小雅入保云神之用矣艘讀為屈

屈格矣懷摧詹皆方言俗語云齊楚之會郊曰懷宋

曰屈者方言云詩曰先祖于摧者犬雅雲漢文又

曰六日不詹者小雅采芣文云詹摧皆楚語方言云

者案方言云微音駕格古格字懷摧詹矣艘古船字

**如適之嫁** 徂逝往也

方言云自家而出謂之嫁猶女

出為嫁 疏 皆謂造於彼也如者自我而往也春秋公

言又往一國也適嫁徂逝皆方言俗語案方言云嫁

逝徂適往也自家而出謂之嫁猶女而出為嫁也斯

秦晉語也徂齊語也適 宋魯語也往凡語也

**賚貢錫** 畀予貺賜也

皆賜與也○畀必寐切

也賚者賜有功善人也書湯誓曰予其大賚及貢者

下與上也左傳齊桓責楚云爾貢包茅不入錫者嘉

賜也禹貢云禹錫玄圭畀者付與也詩鄘風于旄云

何以畀之予者授與也小雅采芣云天子所予貺者



惠賜也小雅彤弓云中心既之

儀若祥淑鮮省臧嘉令類緜毅攻穀介微善也

儀彤文王左傳曰禁禦不若詩曰永錫爾類我車既攻介人維藩太姒嗣徽音省緜毅夫詳其義餘皆常

語鮮息淺切省先野切令力疏皆謂美善也儀者政切緜勑金切穀古豆切

惠順之善也祥孝李巡曰福之善也書泰誓云釐于休禱淑者有德之善也詩曹風鳴鳩云淑人君子無者清潔之善邶風新臺云籛條不鮮省緜毅郭氏未詳臧者功能之善也詩齊風云射則臧兮嘉者美之善也詩大雅抑篇云無不柔嘉令者大雅卷阿云命問令望類者昭一十八年左傳云勤施無私曰類攻者堅緻之善穀者養生之善詩小雅小明云式穀以之介者大善也微者美善也

大雅文主篇文云左傳曰禁禦不若者左傳無全文案文十八年說四凶云投諸四裔以禦魍魎宜二年傳言鑄鼎象物故民入山林不逢不若蓋采合傳之故言禁禦不若也云詩曰永錫爾類者大雅既醉文云我車既攻者小雅車攻文云介人維藩者大雅板篇文云太姒嗣徽音者思齊文云餘皆常語者謂祥淑鮮臧嘉令穀書傳多有之故云皆常語

舒業順敘也舒業順敘緒也

端緒疏敘謂次敘舒者展舒徐緩有次也業者事有為端緒五次敘也順者不逆有敘也舒業順敘四者又相訓也

怡懌悅欣術喜愉豫愷康妣般樂也

怡懌皆謂喜樂怡者和樂也小雅節南山云既夷

萬曆二十五年刊 爾雅注疏卷一 十一



亦不夷。懌悅者心樂也。小雅都人士云：我心不悅。說音義同。欣者笑喜之樂也。大雅鳧鷖云：旨酒欣欣。毛傳云：欣欣然樂也。衍者飲食之樂也。小雅南有嘉魚云：嘉賓式燕以衍。喜者說文云：不言而悅也。小雅彤弓云：中心喜之。愉者安閒之樂也。康風山有樞云：他是愉。毛傳云：愉樂也。豫者逸樂也。小雅白駒云：逸豫無期。愷者康樂也。小雅魚藻云：豈樂飲酒。康者安樂也。唐風蟋蟀云：無以大康。就者樂之也。小雅鹿鳴云：和樂且湛。又衛風氓篇云：無與士耽。鄭箋云：耽非禮之樂。服者遊樂也。周頌篇名也。鄭箋云：服樂也。○按郭以爾雅之作多為釋詩，且詩中備有此文，故云：皆見詩。其實六經之中所訓亦爾，但以詩書之作非一人，故有音義雖同而字形踳駁者。詩文作湛，耽而此作耽，詩文作夷，說豈弁樂而此作怡，悅愷般之類，直以異人之作故不同。爾無義例也。他皆放此。

**悅懌** 釋賓協服也。註：皆謂喜而服從。懌，皆謂喜而服從也。悅懌，悅懌。

者皆喜樂而服也。釋者釋去恨怨而服也。賓者懷德而服也。旅葵云：四夷咸賓。協者和合而服也。左傳曰：謀其不協。

**適遵率循由從自也** 註：自猶從也。適遵率循也。註：三者又為循行。○適，自亦從也。轉互相訓也。適者大雅者周南汝墳云：遵彼汝墳，率者大雅縣篇云：率西水。誰循者顧命云：率循天下。由者曲禮大夫士出入君門由闈右從者小雅何人斯云：伊誰云從。適遵率三者又為循行。

**靖惟漠圖詢度咨諏究如慮謨猷肇基訪謀也** 註：國語曰：詢于八虞，咨于二號，度于閔夫，謀于南宮，諏于蔡原，訪于辛尹。通謂謀議耳。如肇所未詳，餘皆見詩。○

萬曆二十五年刊 爾雅注疏卷一 七三



鐸趣正皆謂謀議也靖者安謀也小雅小旻云靖共子須爾位惟者思謀也漠者舍人曰心之謀也小雅小弁云聖人莫之漠莫音義同圖者大雅崧高云我圖爾居詢度咨誨者小雅皇皇者華傳云訪問於善為咨咨事為誨咨事之難易為謀咨禮之所宜為度親感之謀為詢究者小雅小弁云不舒究之慮者計謀也漠者大謀也大雅云訂謨定命猷者以道而謀也大雅文王云厥猶翼翼猷猶音義同肇者大雅五漢云肇敏戎公基者君子作事謀始也訪者謀政事也詩云國語曰詢於入虞咨于一號度于閔天謀于南宮誨于蔡原訪于辛尹者皆音語行臣對文公辭說文主之即位也韋氏解云入虞周入士皆在虞官二號文王弟號仲號叔南宮南宮括也蔡蔡公原原公辛辛甲尹尹逸皆周太史

**典彝法則刑範矩庸恒律戛職秩常也**

見詩書餘皆謂常法耳 彝相皆謂常禮法也典刑音夷 國者詩大雅蕩篇云尚

有典刑彝者洪範云彝倫攸敘法則者天官冢宰以八法治官府以八則治都鄙鄭註云邦國官府謂之禮法常所守以為法式也則亦法也典法則所用異異其名也範者模法之常也矩者度方有常也庸者書臯陶謨云自我五禮有庸哉恒久之常也湯誥云君有恒性律者常法也戛者康誥云不率大戛職者主之常也秩者商頌烈祖云有秩斯祐

**柯憲刑範辟律矩則法也**

論語曰不踰矩 此亦謂常法轉互相訓柯者執以取法也憲者大雅桑扈云百辟為憲辟罪法也刑範律矩則皆謂常法也詩曰伐柯伐柯其則不遠者幽風伐柯文云論語曰不踰矩者為政文

**辜辟戾臯也**

皆刑罪 辟姆亦切辜音孤臯音罪 疏皆謂刑罪也辜者書仲虺



之語云罔不懼于非辜辟者呂刑云墨辟疑赦又者  
太雅抑篇云亦維斯疾鼻罪古今字也訓文云鼻犯  
法也從辛從自言鼻人感是鼻苦辛之憂秦以  
鼻似皇改為罪取非人自投於罔古文自為鼻

**黃髮齟齒鮐背者老壽也**

黃髮髮落更生黃者齟齒

齒墮更生細者鮐背背皮如鮐魚苟猶者也皆壽考

之通稱○齟音倪鮐皆壽考之通稱也黃髮者舍

郭云黃髮髮落更生黃者齟齒者說文云齟老人兒

齒也郭云齒墮更生細者魯頌閔宮云既多受祉黃

髮兒齒鄭箋云兒齒亦壽徵鮐背者舍人曰老人氣

衰皮膚消瘠背若鮐魚郭云鮐背背皮如鮐魚劉燕

釋名云九牛曰鮐背背有鮐又大雅行葦云黃者鮐

背毛傳云鮐背大老也鄭箋云合之言鮐也大老則

肯有餘文方言云秦晉之郊陳宛之會謂老曰苟鮐

苟者郭云背也方言云燕岱北鄙謂老為黎郭彼註

云梨面色似凍梨也舍人曰者觀也血氣精華觀其  
言色赤黑如狗矣孫炎曰者面如凍梨色如浮垢老  
人壽徵也老者說文云七十曰

老從人毛七言鬚髮變白也

**允孚亶展謀誠亮詢信也**

方言曰荆吳淮泗之間曰

展燕岱東齊曰謀宋衛曰詢亦皆見詩○暨丁簡切

皆謂誠實不欺也○案方言云允詵謂恂謹展諒

詵穆信也齊魯之間曰允燕岱東齊曰詵宋衛汝

穎之間曰恂荆吳淮泗之間曰展西甌毒屋黃石野

之間曰穆衆信曰諒周南召南衛之語也云亦皆見

詩者鄭風定之方中云終然允臧大雅文王云萬邦

作孚小雅祈父云亶不聰鄭風君子偕老云展如之

人今太雅蕩篇云其命匪謀誠者復言之信也鄭柏

舟云不諫人只鄭風溱洧云洧訖且樂詵謀亮諒詢

洧音義同



展謀允慎，宜誠也。

轉相訓也。詩曰：慎爾優游。疏：皆謂至誠。

轉相訓也。詩曰：小雅白駒文。

謔浪笑敖，戲謔也。

謂調戲也。見詩。疏：詩曰：謔浪笑敖。者不敬之戲。謔也。舍人曰：謔戲謔也。浪意朗也。笑心樂也。敖意奇也。戲笑邪戲謔笑之貌。郭云：謂調戲也。見詩者。此邶風終風。

也。舍人曰：謔戲謔也。浪意朗也。笑心樂也。敖意奇也。戲笑邪戲謔笑之貌。郭云：謂調戲也。見詩者。此邶風終風。

粵于爰曰也。

書曰：土爰稼穡。詩曰：對越在天。玉于出。

他。爰粵于也。

轉相訓也。粵、相皆謂語辭發端。轉互。

開口象氣出於口也。音曰：疏。相訓也。說文云：曰從。範文云：詩曰：對越在天。者周頌清廟文云：玉于出。者小雅六月文。

爰粵于那都絲於也。

左傳曰：葉甲則那那猶今人云。

那那也。書曰：臯陶曰：都絲。辭於乎皆語之韻絕。音由。

於音。疏：皆語之韻絕。歎辭也。爰粵于三者又為於乎。鳥。疏：云左傳曰：葉甲則那者。宜二年華元答。詔者辭也。云書曰：臯陶曰：都者。虞書臯陶謨文也。云絲辭者。絲卦兆之辭也。云於乎者。周頌維天之命云：於乎不顯。是也。

故郤盍翁仇偶妃匹會合也。

皆謂對合也。故音閣。

臆切妃。疏：皆謂對合也。故者說文云：合會也。郤者音配。疏：合也。盍者眾合也。易豫卦九四云：勿疑。明盍簪。翁者斂合也。書臯陶謨云：翁受敷施。仇者左傳曰：怨耦曰妃。匹者配合也。大雅文王有聲云：嘉耦曰妃。匹會者集合也。周禮曰：時見曰會。作豐伊匹會者集合也。周禮曰：時見曰會。



仇讎敵妃知儀匹也

維我儀國語亦云丹朱馮身以儀之讎猶儔也廣雅

云讎輩也疏皆謂匹合也仇者孫炎云相求之匹讎

妃合耦之匹也云詩云君子好仇者周南關雎文

云樂子之無知者檜風隰有萋楚文云實維我儀者

惠主十五年有神降于莘王問於內史過曰今是何

神也對曰昔昭王娶於房曰房后實有爽德協于丹

朱丹朱馮身以儀之生穆王焉實臨照周之子孫而

禍福之夫神一不遠徙遷若由是觀之其丹朱焉

氏解云馮依也儀匹也言房后之行有似丹朱丹朱

馮依其身而匹偶之生穆王焉

妃合會對也註皆相當對妃媿也註相偶媿也○媿音

計切

紹胤嗣續纂綏績武係繼也註詩曰下武維周綏見釋

水餘皆常語○纂子疏皆聯繼不絕也紀者太雅抑

醉云永錫祚胤嗣者周頌酌篇云載用有嗣續者小

雅斯于云似續妣祖纂者魯頌閔宮云續禹之緒綏

武見註績者陳東門之扮云不績其麻係者繫屬之

繼易白係小子失丈夫註云詩曰下武維周者太雅

下武文云綏見釋水者彼云汎汎揚舟紳綱維之紳

急諡盜螿慎貉諡顛顛密寧靜也

餘皆見詩傳○急音戲諡音侍貉音陌皆安靜也

將葬誅刻其行而作之也盜者盈溢者宜靜周頌維

天之命云假以溢我螿者藏伏靜處也易曰龍蛇之



蟄慎者謹靜也。大雅云：淑慎爾止，貉者靜定也。大雅皇矣云：猶其德音，鄭箋云：德政應和，曰猶，蓋者說文云：靜語也。密者周頌昊天有成命云：夙夜基命，宥密寧者，周頌良耜云：婦子寧土。

### 隕殞湮下降墜標蕭落也

隕猶隕也。方俗語有輕重。耳湮沈落也。標蕭見詩。切。隕于閔，切。殞于敏，切。皆謂也。隕者說文云：從高墜也。易曰：有隕自天，殞者石落也。郭云：殞猶隕也。方俗語有輕重。耳湮沈落也。下者白上而落也。降，卽下也。曲禮謂羽鳥死曰降，墜者說文曰：從高墜也。左傳曰：弗敢失墜，標者召南云：標有梅，蕭者說文云：草，曰蕭，木曰落，此對文爾。散而言之，他物之落亦言蕭，蕭風定之方中云：靈雨既零，蕭零音義。

神。○命力政切。疏皆謂告諭也。命者使告也。詩唐風告也。論語云：其身正，不令而行。眡者致告也。祈者求告也。書召誥云：祈天永命，請者言告也。婚禮五曰：請期，謁者告白也。月令曰：謁於天子，訊者告問也。詩云：歌以訊之，誥者布告也。書大誥洛誥之類是也。眡於鬼神下。曲禮文。

### 命令禱眡祈請謁訊誥告也

禱未聞禮記曰：眡於鬼神。

### 永悠迥違遐過闊遠也

書曰：過矣，西土之人。○迥，戶音。切。遐，亦遠也。轉相訓。迥皆謂遠也。永者長也。

遠也。周南漢廣云：江之永矣，悠者小雅漸漸之石云：山川悠遠，迥者大雅云：洞酌彼行潦，迥洞音義同。違者離遠也。召南隱其雷云：何斯違斯，遐者大雅旱麓云：遐不作，入過者古文迥也。閔者相疏遠也。邶風擊鼓云：于嗟，閔兮，永悠迥遠，四者又為遐也。遐亦遠也。轉相訓。爾過矣，西土之人，周書牧誓文也。

萬曆二十一年刊

續雅生疏卷二

大



虧壞圮塹毀也

書曰方命圮族詩曰乘彼塹垣虧通

語耳○壞音怪圮房

美切塹音鬼

皆謂毀敗也虧者損毀祭義

怪一云自毀也乎怪切圮者岸毀也書序曰祖之圮

于耿境是毀垣也○云書曰方命圮族者堯典文孔

安國云圮毀族類也言魴性狼戾好此方多命而行

事輒毀敗善類云詩曰乘彼塹垣者衛風氓篇文也

矢雉引延順薦劉繹尸旅陳也

禮記曰尸陳也雉順

劉者未詳○疏皆謂敷陳也矢者書序云臯陶矢厥謨

者復陳也周頌賚篇云時周之命於繹思尸者主陳

也旅者謂布陳也太雅賓之初筵云殺茲維旅○禮

記曰郊○疏引者仲陳也延鋪陳也薦者饌陳也繹

特牲文○左傳曰殺老牛莫之敢尸詩曰誰其尸之

尸職主也

左傳曰殺老牛莫之敢尸詩曰誰其尸之

又曰職為亂階○疏皆謂為之主宰也○云左傳曰殺

管樂書中行偃遂執公焉召韓厥韓厥辭曰昔吾畜

於趙氏孟姬之讒吾能違兵古人有言曰殺老牛莫

之敢尸而况君乎○二三子不能事君焉用厥也是其

事云詩曰誰其尸之者召南采蘋文又曰職為亂階

者小雅○疏云文

巧言文

尸家也

謂家地○家察官也○官地為家同官為察○

七代○疏家謂家地主事者必有察地家采也采取賦

反○疏稅以供已有察地及言同察者皆謂居官者

也○云官地為家者禮運云大夫有采以處其子孫

是也云同官為察者左傳文七年荀林父告先蔑之

辭也

績緒采業服宜貫公事也

論語曰仍舊貫餘皆見也

萬曆二十一年刊

爾雅注疏卷一

九



書疏皆事為也績者功事也商頌云設都于禹之績緒者事業也魯頌閟宮云績大王之緒采者阜陶謨云亮采有邦業者學人所有事書周官云業廣惟勤服者周南關雎云寤寐思服宜者宜其事也大雅鳧鷖云公尸來燕來宜貫者魏風碩鼠云三歲貫女公者周頌酌篇云實維爾公允師云論語者先進仍舊貫如之何句必改作是也

永羨引延融駿長也

宋衛荆吳之間曰融羨所未詳

○羨疏說文云長又遠也方言云施於衆長謂之永音樣疏引者漢書律歷志云十丈為引引者信也顏師古曰信讀曰伸言其長延者方言云延季長也凡施於季者謂之延又曰宋衛荆吳之間曰融駿者長也大

喬嵩崇高也

皆高大貌左傳曰師叔楚之崇也崇充

也

亦為充盛疏皆高大貌喬周頌般篇云墮也喬同崇者高貴也亦為充盛樂記云復綴以崇云楚之崇也者宣十二年傳文杜註云師叔番庭為楚人所崇也

犯奢果毅尅捷功肩堪勝也

陵犯誇奢果毅皆得勝

也左傳曰殺敵為果肩即尅耳書曰西伯堪黎音義

皆謂得勝也舍人曰有強之勝也孫炎曰戮勝之功有尅堪往是皆得勝也云左傳曰殺敵為果者宣二年君十辭也云書曰西伯堪黎者商書篇名也

勝肩戮劉殺克也

轉相訓耳公羊傳曰克之者何殺

乏也○戮疏克亦勝也詩周頌敬之云佛時仔肩毛音堪疏傳云仔肩克也又為殺也皆謂得勝而



殺之轉五相訓也公羊者在隱元年經曰夏五月鄭伯克段于鄆傳曰克之者何殺之也

劉獮斬刺殺也書曰成劉厥敵秋獮曰獮應殺氣也

公羊傳曰刺之者何殺之也○獮影疏說文云殺戮

年左傳曰狼曠取戈以斬囚餘皆具註也書曰成

劉厥敵者周書君奭文云秋獮為獮釋天云應殺

氣也者言秋氣肅殺故名秋獮為獮太司馬云中秋

教治兵途以獮田是也云公羊傳曰刺之者何殺之

也者高二十七年傳文也經云公子買成衛不卒成刺之故傳云此也

為勗劬孟未聞○疊音尾疊音密劬皆謂勸勉也

音招勸音邵劬音浪疏敦者厚相勉也

也最者邠風燕燕云以勗寡人劬者勉力也餘皆見

註也云詩曰疊疊文主者大雅文主文也言勉勉乎

不倦文主之勤用明德也云勗沒猶勗勉者以其聲

相近方俗語有輕重耳邠風谷風云龜勉同心云書

曰茂哉茂哉者阜陶謨文也書作懋茂懋古今字也

云方言云以下者案彼云劬薄勉也秦晉曰劬或曰

薄故其鄙語曰薄努猶勉勞也南楚之外曰薄努

自關而東周鄭之間曰勗劬齊魯曰勗勉是也

驚務昏驚強也勗驚事務皆自勉強書曰不昏作勞

啓不畏死疏皆謂自勉強也驚謂馳驚務謂事務二

也云書曰不昏作勞者盤庚文云啓不畏死者康誥文○驚音務驚音弱強其又切

釋詁下

印吾台予朕身甫余言我也

印猶映也語之轉耳書

印吾台予朕身甫余言我也

葛曆子年刑

爾雅疏卷二

注



曰非台小子古者貴賤皆自稱朕禮記曰授政任功  
曰予一人矇於鬼神曰有某甫言見詩○卯五剛切

**疏**我者施身自謂也此皆我之別稱也印者郭云印  
猶映也語之轉耳說文云女人稱我曰映由其語  
轉故曰印邶風匏有苦葉云人涉印否吾者孔子曰  
吾自衛及魯身者我之躬也余者邶谷風云伊余來  
暨餘皆見註○云書曰非台小子者湯誓文云古者  
貴賤皆自稱朕者太禹謨云帝曰朕宅帝位禹曰朕  
德罔克屈原亦云朕皇考曰伯庸是貴賤皆自稱朕  
又秦始皇二十六年定為至尊之稱漢因不改以迄  
於今云禮記云授政任功曰予一人矇於鬼神曰有  
某甫者皆下曲禮文云言見詩者周南葛覃云言告  
師氏言告言歸是也

**朕余躬身也**

**註**

今人亦自呼為身疏身即我也郭云今人亦自呼為身合

人曰余謙卑之身也孫炎曰余舒遲之身也僖九年  
左傳云齊侯曰小白余杜註云小白齊侯名余身也  
邶谷風云我躬不閑

**台朕賚畀卜陽予也**

**註**

賚卜畀皆賜與也與僭予也因

通其名耳魯詩云陽如之何今巴濮之人自呼阿陽  
○畀必上切陽予即與也皆謂賜與台者遺與也  
音賜予音與疏予與賚同朕者我與之也賚畀卜  
皆賜與也說命云憂帝賚以良弼靡風于旌云何以  
畀之小雅天保云君曰卜爾萬壽無疆註云與猶予  
也因通其名耳者說文云與黨與也予推予前人也  
象兩手相與之形今經典多以與為推予故云因通  
其名耳云魯詩云陽如之何者漢書藝文志云魯申  
公為詩訓故是為魯詩其經云陽如之何申公以陽  
為予故引之云今巴濮之人自呼阿陽者以時驗而言也

萬風三士年刊

爾雅注疏卷二

卷二



肅延誘薦餞晉寅蓋進也禮記曰主人肅客詩曰亂

是用餞王之蓋臣易曰晉進也寅未詳也餞音淡

皆謂進道延者引而進之射義云子路出延射誘者道而進之也召南野有死麕云吉士誘之薦者進獻也月令云先薦寢廟餘皆見註禮記曰主人肅客者上曲禮文也鄭註云進客謂道之云詩曰亂是用餞者小雅巧言文云王之蓋臣者太雅

羞餞迪烝進也皆見詩禮

進飲食之名也迪者以道而進也烝者周頌豐年云烝烝祖妣

詔亮左右相導也皆謂教導之

勸謂贊勉亮介尚右也紹介勸尚皆相佑助左

右亮也反覆相調以盡其義

詔相干之太禮亮者大雅太明云涼彼武王左右者周南關雎云左右流之相者鄉飲酒云相者一人此皆謂教道之也教道即贊勉也故又為勸說文云勸助也不以力助以心助也郭云紹介勸尚皆相佑助孫炎曰介者相助之義如人之左右手故以介為左右也太雅生民云攸介攸正故轉為右左右即亮也亦皆謂佐助反覆相訓以盡其義亮涼音義同

緝熙烈顯昭皓頰光也詩曰學有緝熙于光明又曰

休有烈光頰音顯者光明也

漢云昭回于天皓者亦日光也頰火光也小雅無將太車云不出于頰云學有緝熙于光明者周頌敬之文云休有烈光周頌載見文



劫鞏堅篤擊虔膠固也

劫虔皆見詩書易曰鞏用黃

牛之革固志也擊然亦牢固之意

○劫苦點 鞏皆牢切擊音率 固也

劫者確固也鞏者說文云以鞏有所束也堅者剛強之固也論語曰不曰堅乎磨而不磷篤者厚也物厚者牢固擊者擊亦牢固之意虔者恭之固膠者所以固物小雅隰桑云德音孔膠云劫虔皆見詩書者酒誥云劫茲殷獻臣大雅轉奔云虔其爾位易曰鞏用黃丁之革固志也者案革卦云初九鞏用黃牛之革遯卦六一象曰執用黃牛固志也文與此異然則郭云固志者所以釋革卦之鞏非謂遯之固志疇孰誰也 易曰疇離社○疇直充皆謂語辭不為義

咤咤皇皇藐藐穆穆休嘉珍禕鏢美也

穆穆已上

論語云君孰與不足陳風墓門云誰昔然矣疇離社易否卦九四爻辭也

皆美盛之貌其餘常語

咤音旺貌 藐音衣 禕音衣 鏢音衣 皆謂美盛也

之美濟濟皇皇鄭玄云皇皇讀如歸往之化彼言皇皇則此咤咤也少儀又云言語之美穆穆皇皇曲禮云天子穆穆諸侯皇皇鄭註皆云行容止之貌然則皇皇穆穆者皆語言容止之美盛也大雅崧高云既成藐藐毛傳云藐藐美貌休者人禹謨云戒之用休又曰嘉乃丕績儒行云帝上之珍以待聘禮者敦美也懿者周頌時邁云我求懿德鏢者周頌酌篇於鏢王師是皆謂美之常語爾

諧輯協和也

皆鳥鳴相和

和也

書曰燮

友柔克○輯集雍於○皆謂和同協者說文云象之音聲相和也周南關雎云關關雎鳩邶風匏有苦葉云雍雍鳴鴈總即古文協字云書曰八音克諧虞



書舜典文云左傳曰百姓輯睦者案傳十五年及成十六年皆云羣臣輯睦其是乎云書曰燮友柔克者周書洪

範文

從申神加弼崇重也隨從弼輔增崇皆所以為重疊

神所未詳重直隨從申重加弼弼輔崇充皆所龍刃以為重疊也大雅鳧鷖云福祿

崇來

穀悉卒泯忽滅罄空畢罄殲拔殄盡也穀今直語耳

忽然盡貌今江東呼厭極為罄餘皆見詩穀音學

殲音此皆謂終盡穀今直語耳忽然盡貌左傳曰畢陶庭堅不祀忽諸云今江東呼厭極為罄

者以時驗而言也說文云器中盡也云餘皆見詩者悉者說文云詳盡也卒者終盡也衛風日月云畜我

不至泯者滅盡也大雅桑柔云靡國不泯滅絕盡也

小雅正月云寧或滅之罄者說文云器中空也小雅

寥義云餅之罄矣空著小雅太東云杼柚其空畢者

小雅無羊云畢來既升殲者舍人曰衆之盡也秦風

黃鳥云殲我良人拔者舉除使盡也殄者詩云邦國殄瘁

苞蕪茂豐也苞蕪繁茂皆豐盛皆蕪盛也苞者草

草木漸苞蕪者繁蕪也洪範云庶草蕃庶蕪蕪

音義同茂者茂盛也小雅天保云如松柏之茂

攀斂屈收戢蒐聚鳩樓聚也禮記曰秋之言攀斂

也春獵為蒐蒐者以其聚入衆也詩曰屈此羣醜原

隰哀矣左傳曰以鳩其民樓猶今言拘樓聚也子田

切蒐皆會聚也斂者率聚也禮記大學曰百束之

音搜家不畜聚斂之臣收者周頌維天之命云我

萬曆二十一年刊

爾雅注疏卷

二十五



肅齊遄速亟屢數迅疾也

詩曰仲山甫徂齊

其收之戢者藏聚也周頌時邁云載戢于戈餘皆見

註云禮記曰秋之言斂也者鄉飲酒義文云春獵為蒐蒐者以其聚入眾也者春獵為蒐釋天文云也云詩曰屈此羣醜曾頌泮水文云原隰哀矣者小雅常棣文云左傳曰以鳩其民者隱八年又云樓猶今言析樓聚也以時驗而言也

音朔 疏 毛傳云肅肅疾貌齊者壯疾也遄者坤風

論語曰好從事而亟失時云亟居力切太雅靈臺

云匪亟其欲屢者小雅巧言云君子屢盟數者祭義

云祭不欲數迅者疾走也論語云迅雷風烈必變詩

寔駿肅亟遄速也

詩曰不夷故也駿猶迅速亦疾也

○寔音咎 疏 速亦疾也肅亟遄轉相訓耳駿音猶迅

○寔音咎 疏 速亦疾也肅亟遄轉相訓耳駿音猶迅

○寔音咎 疏 速亦疾也肅亟遄轉相訓耳駿音猶迅

○寔音咎 疏 速亦疾也肅亟遄轉相訓耳駿音猶迅

○寔音咎 疏 速亦疾也肅亟遄轉相訓耳駿音猶迅

壑阮阮滕徵隍漙虛也

詩曰不夷故也駿猶迅速亦疾也

○寔音咎 疏 速亦疾也肅亟遄轉相訓耳駿音猶迅

○寔音咎 疏 速亦疾也肅亟遄轉相訓耳駿音猶迅

○寔音咎 疏 速亦疾也肅亟遄轉相訓耳駿音猶迅

○寔音咎 疏 速亦疾也肅亟遄轉相訓耳駿音猶迅

○寔音咎 疏 速亦疾也肅亟遄轉相訓耳駿音猶迅

黎庶烝多醜師旅眾也

詩曰不夷故也駿猶迅速亦疾也

○寔音咎 疏 速亦疾也肅亟遄轉相訓耳駿音猶迅

○寔音咎 疏 速亦疾也肅亟遄轉相訓耳駿音猶迅

○寔音咎 疏 速亦疾也肅亟遄轉相訓耳駿音猶迅

○寔音咎 疏 速亦疾也肅亟遄轉相訓耳駿音猶迅

○寔音咎 疏 速亦疾也肅亟遄轉相訓耳駿音猶迅

○寔音咎 疏 速亦疾也肅亟遄轉相訓耳駿音猶迅

○寔音咎 疏 速亦疾也肅亟遄轉相訓耳駿音猶迅

○寔音咎 疏 速亦疾也肅亟遄轉相訓耳駿音猶迅







者病之變色郭云皆人病之通名而說者便謂之馬病失其義也蓋指孫炎不能弘通故云失其義也咎者罪病也頽者小雅雨無正云維躬是瘁頽瘁音義同瘁者勞苦之病也瘵者小雅角云云交相為瘵瘵者相戮辱亦可恥病也瘵及瘁者小雅正月云瘵瘵以瘁舍人云瘵瘵痺瘵皆心憂德之病也孫炎云瘵者畏之病也瘵者小雅正月云悠悠我里瘵里音義同底者孫炎云滯之病也小雅白華云俾我底兮疢者取釁小病也閔者幽風鳴鳥云鸞子之閔斯逐者衛風考槃云碩人之軸鄭箋云軸病也軸與逐蓋今古字郭氏未詳疾者小雅采芣云憂心孔疚疾者小雅十月云亦孔之痲瘵者節南山云天方薦瘵瘵者民卒瘵瘵者大雅瞻仰云士民其瘵瘵者大雅桑柔云瘵此下民餘皆見註詩云生我劬勞者小雅蓼莪文云書曰智藏鯁在者周書召誥文云今江東呼病曰瘵者以時驗而言云東齊曰瘵者方言言文云禮記曰親瘠色容不盛者王藻文

恙寫惺肝絲慘恤惟憂也

今人云無恙謂無憂也寫

有憂者思散寫也詩曰悠悠我惺云何肝矣絲役以

為憂愁也○惺音里肝皆謂憂愁也恙者聘禮云

云拜其無恙郭云今人云無恙謂無憂也寫者有憂

者思散寫也小雅車牽云我心寫今絲者絲役亦為

憂愁慘者心憂也恤者小雅祈父云胡轉予于恤惟

者王風兔爰云逢此百惟詩曰悠悠我惺者小

雅十月文云何肝矣者

卷耳及都人士文也

倫勤叩敕勤愉庸瘳勞也

詩曰莫知我艱維王之印

哀我瘳人國語曰無功庸者倫理事務以相約敕亦

為勞勞若者多惰愉今字或作竄同○勤與世切瘳

丁實切勞力載



切疏皆謂勞苦也倫者理也理治事務者必勞勤者  
廣雅云苦也孫炎曰習事之勞也救者相約救  
也亦為勞苦勤者勞力也梓材云既勤垣墉愉者懶  
也郭云勞苦者多情愉今字或作窳同庸者民功曰  
庸輝者說文云勞病也詩云詩曰莫知我勤者小雅  
甫無正文云維王之印者巧公言文云哀我瘵人者太  
東文云國語曰無功庸者案晉語韓獻子老使公族  
穆子受事於朝辭曰厲公之亂無息備公族不能死  
臣聞之曰無功庸者不敢居高位今無息智不能臣  
君使至於難仁不能救躬不能死敢辱君朝以秦韓  
宗請退也固辭不立悼公問之曰難雖不能死  
而能讓不可不賞使掌公族大夫是其事也

**勞來強事謂剪篲勤也**

詩曰職勞不來自勉強者亦

動力者由事事故為勤也詩曰迨其謂之剪篲未詳

○來音賚疏皆為勤勞也勞來者以其有勤勞也自強其文切疏勉強者亦為勤由能事事有功者亦為

勤註云職勞不來者小雅太東文人以不被勞來者為不見勤故采薇序曰杖杜以勤之即是勞來也云迨其謂之者召南標有梅文也

**悠傷憂思也**

皆感思也○思司疏皆感思也悠者秦

思傷者周南卷耳云維以不永傷憂者愁思也

**懷惟慮願念怒思也**

詩曰怒如調飢也怒皆思念

云鬱悠懷怒惟慮願念靖慎思也晉宋衛魯之間謂之鬱悠惟凡思也慮謀思也願欲思也念常思也東齊海岱之間曰靖秦晉或曰慎凡思之貌亦曰慎或曰怒舍人曰怒恚而不得之思也詩云怒如調飢周南文

**祿祉履戩祱禧禔祐福也**

詩曰福履綏之俾爾戩穀



祓祿康矣禱禱書傳少見其義未詳○戩子淺切祓

**疏**皆福祐也福祿對文則小異散則祿亦福也商頌

繁多之福也周頌烈文云錫爾祉福祐者小雅信南山云受天之祐詩云詩曰福履綏之者周南摶木文

云祓祿康矣者太雅卷向文

**禋祀祠蒸嘗禴祭也**

時祭名也○禴皆祭之別名祭際也人神交際說

待肉示神所以祭也禋者說文云潔祀也祀者說文

云祭無已也餘者四時祭名疏具釋天○云禋于六

宗者虞書舜典文孔安國云精意以享謂之禋宗尊也所尊祭者其祀有六謂四時也寒暑也日也月也

**儼恪祗翼謹恭欽寅燠敬也**

黃詩曰我孔熯矣謹未詳○恪虛各切謹皆謂謹

者郭云儼然敬貌論語云儼然人望而畏之恪者心

敬也周書微子之命云恪慎克孝祗者虞書大禹謨

云祗承于帝翼者小心之敬也云恭者敬貌也大雅

桑柔云溫溫恭人欽若堯典云欽若昊天詩云書曰

夙夜惟寅者虞書舜典文云詩曰我孔熯矣者小雅楚茨文

**朝旦夙晨暇早也**

十古文甲字今即以不曉為早朝者廓風燄燄云崇

朝其用毛傳云崇終也從且至食時為終朝且者說

文云明也從日在上一地也陳風東門之粉云穀

旦于差夙者齊風東方未明云不夙則莫晨者說文

不能晨夜暇亦明之早也

萬曆二十年刊 爾雅注疏卷一



頌埃替戾底止後待也書曰後我后今河北人語亦

然替戾底者皆止也止亦相待也頌音須埃音士

疏皆相待也頌者邶風宛有苦葉云印頌我友埃者

戾底者郭云皆止也止亦相待也後我后商書太申文

噉幾裁殆危也噉猶殆也噉裁未詳噉音聿

險也說文云危直高而懼幾者幾猶殆也周書顧命

云無以釗冒貢于非幾殆者小雅節南山云無小人

譏汙也謂相摩迫譏音祈說文云釗摩也郭讀

孫炎云汙近也大雅民勞云汙可小康鄭箋云汙幾

治肆古故也治未詳肆古見詩書肆之為故語更

杜預云汙期也然則期字雖別皆是近義亦其近也

如此史記稱漢高祖欲廢太子周昌曰臣口不能言

肆故今也肆既為故又為今今亦為故故亦為今此

義相反而兼通者事例在下而皆見詩

豳厥慍毛傳云肆故今也即以肆之字為故今因

亦為故故亦為今此義相反而兼通者事例在下

惇亶祐篤擊仍臧埤竺腹厚也類乃埤益臧輔皆重

萬曆二十一年刊



厚擊然厚貌餘皆見詩書○**毗**音毗埋**疏**皆重厚也

音裨竺音篤

武成云厚信明義重者誠之厚也太雅桑采云逢天俾怒小雅天保云俾爾單厚周頌昊夫有成命云單厥心皆訓厚也賈倅單音義同祐者福厚也篤者周頌維天之命云曾孫篤之擊然厚貌頻仍埋益毗輔皆重厚釋天云仍饑為荐即風北門云政事二埋益我小雅節南山云天子是毗又采菽云福祿膍之毗毗膍音義同竺與篤同腹者小雅藜

**載謨食詐偽也**註載者言而不信謨者謀而不忠書曰

朕不食言皆虛偽也郭云載者言而不信謨者謀

偽故以為言而不信謀而不忠不信不忠則是偽也食者孫炎曰食言之偽也哀二十五年左傳云孟武伯惡郭重曰何肥也公曰是食言多矣能無肥乎然則言而不行如食之消盡後終不行前言為偽故通

謂偽言為食言故此訓食為偽也詐者方言云膠謫詐也涼州西南之間曰膠自關而東西或曰膠謫通語也**朕不食言**商書湯誥文

**話猷載行訛言也**註詩曰慎爾出話猷者道道亦言也

周禮曰作盟詛之載今江東通謂語為行世以妖言

為訛皆謂言辭也話者善言也孫炎曰善人之言

也郭云今江東通謂語為行世以妖言為訛**疏**也猷者道也道亦言也載者載於簡策之謂也慎爾出話者大雅抑篇文云周禮曰作盟詛之載者春官詛視職文也

**遘逢遇也**註謂相遘遇**遘逢遇選也**註轉復為相觸選

**遘逢遇選見也**註行而相值即是見○遘音構

選音悟**疏**皆謂



相遭遇觸違而相見也召南草蟲云亦既違止周書  
洪範云子孫其逢主只鄭風野有蔓草云邂逅相見轉  
復相訓三者又為相觸違違逢遇避四者皆  
行而相值之名行而相值即見故又為見

顯昭觀釗覲見也

顯昭明見也逸書曰釗我周王

之遙 疏 顯昭皆明見也周頌敬之云天維顯思又時  
切 疏 邁云明昭有周觀釗覲者皆下見上也曲禮

云天子當依而立諸侯北面而見天子曰覲郊特  
牲云不敢私覲 疏 逸書不在今尚書之內故曰逸

監瞻臨泣頰相視也

皆謂察視也 疏 音鑿泣 疏 皆  
察視也小雅節南山云何用不監又曰民具爾瞻太

雅太明云上帝臨汝文王世子云成王幼不能蒞  
頰者考工記云瑑圭璋八寸璧琮八寸以頰聘鄭註

云頰視也聘問曰衆來曰頰特來曰聘相者小雅小  
弁云相彼投宛

鞠訥溢盈也

詩曰降此鞠訥 疏 皆謂盈多也 訥訥滿盈

小雅節南山文毛傳云鞠盈訥訥也鄭箋云  
盈猶多也以盈者必多故鄭轉云盈猶多也

孔魄哉延虛無之言間也

孔穴延魄虛無皆有間隙

餘未詳 疏 間謂間隙也孔者孔穴小雅角弓云如酌  
康誥云惟三月哉生魄延者今墓道也

虛無者虛無所有也是皆有間隙也

瘞幽隱匿蔽窺微也

微謂逃藏也左傳曰其徒微之

是也 疏 瘞於計切 疏 微謂逃藏也瘞者埋藏之微也  
匿者舍人曰藏之微也蔽者覆障使微也窺者行之

微也是皆微昧不顯揚也 案昭十七年傳云楚白  
公勝作亂殺子西子期葉公子高至遇箴尹因帥其

屬將與白公子高曰微二子者楚不國矣棄德從賊



其可保乎乃從葉公使與國人以攻  
白公白公奔山而縊其徒微之是也

訖徽安懷安按替戾底廢尼定曷遏止也安者坐也

懷者至也按抑按也替廢皆止住也戾底義見詩傳

國語曰戾父將底孟子曰行或尼之今以逆相止為

遏徽未詳○安他果切安者坐止也懷至止也安

休止也抑按替廢皆止住也太雅云以按祖旅小雅

云勿替引之定者靜止也曷者俗以抑止為曷今以

逆相止為過餘皆見註又云戾底義見詩者小雅朱

菽云亦是戾突底者在物之下是亦止也凡註言見

詩今毛詩無者蓋在齊魯韓詩也云國語曰戾父將

底者案晉語云文公在翟十二年狐偃曰日吾來此

也非以翟為榮可以成事也吾曰奔而易達困而有

資休以擇利可以戾也今戾父將底底著滯

淫誰能與之盍速行乎是其事也云孟子曰行或尼

之者案孟子魯平公將見孟子廢人臧倉止之樂正

子見孟子曰克告於君君為來見也廢人有臧倉沮

君君是以不來也曰行或使或尼之止或尼之行止非入

所能也吾之不遇魯侯天也臧氏之子焉能使子不

遇哉是其事也此云行或尼之所見本異或傳寫誤

豫射厭也詩曰服之無斃豫未詳○射○謂厭倦也

周南葛覃文也

烈績業也謂功業也

聲云維謂功業也

禹之績謂功業也

績勲功也謂功勞也

職云王功曰勲鄭註云輔成王業若周公



功績質登平明考就成也

功績皆有成詩曰質爾民

人禮記曰年穀不登穀梁傳曰平者成也事有分明

亦成濟也疏皆謂成濟也勳功績業皆有成也事有

敬之云且就月將皆言成功也詩云詩曰質爾民人

者大雅抑篇文云禮記曰年穀不登者下曲禮文云

穀梁傳曰平者成也者宜十五年文也

楷梗較頰庭道直也

楷梗較頰皆正直也詩曰既庭

且頌頌道無所屈○楷音谷較音○庭梗較頰皆正

道者頌道無所屈既庭且頌小雅大田文

密康靜也

皆安靜也周頌昊夫有成命

不康 禮記

豫寧綏康柔安也

皆見詩書皆安樂也大雅板

禹謨云萬邦咸寧商書大甲云撫綏萬邦太

平均夷弟易也

皆謂易直易者不難也和平均一

岐有夷之行太雅

矢弛也

弛放弛易也相延易○矢弛並

弓釋弦曰弛故云弛放禮記雜記云

希寡鮮罕也

罕亦希也鮮寡也謂少○鮮息

少之稱也論語云希不失矣易說卦云巽為寡髮太

雅抑篇云鮮不為則郭云罕亦希也鄭風大叔于田



云叔發罕忌鮮又為寡  
轉互相訓皆謂希少

### 酬酢侑報也

此通謂相報各不主于飲酒  
音昨 酢皆

報各也郭云此通謂相報各不主于飲酒者以飲酒  
之禮主人酌酒於賓曰獻賓既卒爵洗而酌主人曰  
酢主人既卒爵爵又酌自飲卒爵復酌進賓曰酬故  
說者以酬酢上謂飲酒相報答郭以易繫辭云可與  
酬酢謂應對萬物也小雅楚茨云萬壽攸酢是神報  
主人也故云不主于飲酒侑者案公食大夫賓禮三  
飯之後云公受宰夫束帛以侑註云束帛下端帛也  
侑猶勸也主國君以為食賓感懃之意未至復發幣  
以勸之欲其深安賓也是  
侑者主人所以報賓也

### 毗劉暴樂也

謂樹木葉缺落陰疏暴樂見詩  
剝樂音

洛 舍人曰毗劉暴樂之意也木枝葉稀疎不均為  
暴樂郭云謂樹葉缺落陰疏暴樂見詩者大雅

桑柔云將采其劉毛傳  
云劉爆燥而希也是矣

### 覲象弗離也

謂草木之叢茸翳蒼也弗離即彌離猶蒙龍耳

離猶蒙龍耳系叔然字辨為義失矣  
○覲音陌 郭

謂草木之叢茸翳蒼也弗離即彌離猶蒙龍耳  
係叔然字別為義失矣郭以時驗而為此解係氏每  
字各別為義  
故云失矣

### 蠱詔貳疑也

蠱惑有貳心者皆疑也左傳曰天命不

詔 皆謂疑惑也郭云蠱惑有貳心者皆疑也  
音治 詔者案昭元年左傳晉趙孟問於醫和曰何  
謂蠱對曰淫溺惑亂之所生也於文皿蟲為蠱穀之  
飛亦為蠱在周易女惑男風落山謂之蠱是蠱惑也  
貳者心疑不一也大雅大明云無貳爾心毛傳云無  
敢懷貳心也註左傳曰天命不詔者哀十七年葉公

萬曆十年刊  
萬曆十年刊



子高辭也

楨翰儀榦也

詩曰維周之朝儀表亦體榦

榦者商書說命云虞

弼棐輔比備也

書曰天威棐沈易曰比輔也備猶輔

也○棐音匪比毗

志切備音甫

疆界邊衛圍垂也

疆場境界邊旁營衛守圍皆在外

垂也左傳曰聊以固吾圍也

音語

伯辭

昌敵疆應丁當也

書曰禹拜昌言疆者好與物相當

值

對當也太雅下武云應侯順德丁者雲漢云

淳肩搖動蠢迪傲厲作也

淳然興作貌蠢動作也公

羊傳曰傲甚也穀梁傳曰始厲樂矣肩見書迪未詳

疏皆興作也淳然興作貌莊公十一年左傳曰禹湯

矢人云夾而搖之以視其豐殺之節也動者商書咸

為言蠢也傲者始作也厲者方言云厲印為也既越

萬曆二十一年刊

尚書注疏卷一



九年云三月庚辰大雨何以書記異也何異爾倣其也云穀梁傳曰始厲樂矣者隱五年云九月考仲子之宮初獻六羽始備樂矣尺子曰舞夏自天子至諸侯皆用八佾初獻六羽始厲樂矣

茲斯咨咎已此也

音紫疏此者對彼之稱

言近在是也茲者虞書大禹謨云念茲在茲斯者召南殷其雷云何斯違斯咨與茲同此已與此皆音相近故得為此也郭云此已皆方俗異語

嗟咨嗟也

今河北人云嗟嘆音免且之且○嗟疏皆也周南卷耳云嗟我懷人堯典云嗚咨若時登庸郭云今河北人云嗟歎

閑狎串貫習也

串厭串貫貫伏也今俗語皆然○串切貫疏皆便習也莊二十二年左傳曰赦其不閑於音慣疏教訓曲禮曰賢者狎而敬之太雅皇矣云串

夷載路齊風倚嗟云射則貫乎皆是習也郭云串厭串貫貫伏也今俗語皆然者當東晉時有此厭串貫以為語故

曩塵停淹留久也

塵垢停企淹滯皆稽久也疏曩曩塵垢

逮及暨與也

公羊傳曰會及暨皆與也逮亦及也疏

皆相親與也

也者隱元年文也云逮亦及也者方言也

騫假格陟躋登陞也

禮記曰天主登遐公羊傳曰躋者何陞也○騫音質

皆謂陞上陟者周南卷耳云陟彼高岡餘見註

萬曆二十一年刊



跋音企踰音躍自關而西秦晉之間曰羅東齊海岱之間謂之躋魯衛曰鄆梁益之間曰洛或曰跋躋鄆格俗音義同云禮記曰天主登遐者下曲禮文云公羊傳曰躋者何陞也者文公二年文也

**揮盃歇涸竭也**

月令曰無漉陂池國語曰水涸而成

梁揮振去水亦為竭歇通語○涸皆謂竭盡也揮

水亦為竭曲禮曰執玉器者弗揮是也盃既漉也郭

云歇通語謂歇即竭之通語也涸水竭也云月令

無漉陂池無漉山林鄭註云順陽養物也畜水曰陂

穿地通水曰池云國語曰水涸而成梁者案周語定

王使單襄公聘於宋遂假道於陳以聘楚單子歸告

王曰陳侯不有大咎國必亡王曰何故對曰夫辰角

見而雨畢天根見而水涸木節解駟見而

隕霜火見而清風戒寒故先王之教曰雨畢而除道

水涸而成梁草木節解而備藏隕霜而冬裘具清風

**推拭刷清也**

振訊杖拭掃刷皆所以為潔清○推音

至而脩城郭宮室今陳國火劫觀矣而道路若塞野

場若棄澤不陂障川無舟梁是廢先王之教也引之

**鴻昏於顯間代也**

鴻鴈知運代昏主代明明亦代昏

也云鴻鴈知運代者鴻鴈之屬九月而南正月而北

是知其時運而更代南北也云昏主代明者釋經昏

字也日入後二刻半為昏昏來則明往故云昏主代

明云明亦代昏者釋經顯也顯即明也云間錯亦相



代者謂間則交錯亦相更代也儀禮鄉飲酒云乃間歌魚麗鄭註云間代也謂一歌則一吹是也又周頌桓篇云皇以間之

**饁饋饋也** 註

國語曰其妻饁之。○饁音叶饋音餉饋音饋饋者以

也野饋曰饁食人曰饋自家之野也註曰其妻饁之晉語云曰季使過冀冀缺擗其妻饁之敬相待如君從而問之冀芮之子與之歸既復命而進之曰臣得賢人敢以告是也

**遷運徙也** 註

今江東通言遷徙疏皆謂移徙也大雅皇

日月運行郭云今江東通言遷徙者時驗而言也

**秉拱執也** 註

兩手持為拱疏皆謂持執也周書金縢云

積老子云雖有拱壁

**歆熙興也** 註

書曰庶績咸熙歆見周官○歆許疏皆謂

郭云書曰庶績咸熙者虞書舜典文云歆見周官者即周禮也笙師職云大喪歆其樂器鄭註歆興也興謂作

**衛鞞假嘉也** 註

詩序曰假樂嘉成王也餘未詳○鞞居衛切假

**廢稅赦舍也** 註

音捨疏皆舍置

宣八年公羊傳云廢其無聲者赦者放置也虞書舜典云青炎肆赦郭云詩曰召伯所稅者召南甘棠文也

**棲遲憇休苦歛隸咽息也** 註

棲遲遊息也苦勞者宜止







覆察副審也

覆校察視副長皆所為審諦

郭云覆校察視

契滅殄絕也

副長皆所為審諦覆者日命季春云命并牧覆刑五覆五反察者周書呂刑云惟察惟法副者次長之稱今江東呼刻斷物為契斷

郡臻仍迺侯乃也

斷絕契者郭云今江東呼刻斷為契斷定九年左傳曰盡借邑人之車契其軸註杜預云契刻也滅者小雅正月云寧或滅之殄者大雅桑柔云不殄心憂

迺侯乃也

詳乃語辭也迺乃音義同大雅絲

迪繇訓道也

義皆見詩書○繇虞書大禹謨云惠秩秩大猷猷繇音義同又周書顧命云命汝嗣訓

僉咸胥皆也

東齊曰胥見方言○僉廉切

育孟著艾正伯長也

育養亦為長正伯皆官長○長

艾歷也

艾三為歷郭云

歷秭算數也

歷歷數也今以千億為秭論語云何足

萬曆二十一年刊

萬曆二十一年刊

四十一



算也○秩音奸 疏皆算數也郭云歷歷數也推律所

在汝躬秩名周頌豐年云萬億及秭毛傳云數萬至

萬曰億數億至億曰秭郭云今以千億為秭者以特

驗而言也詁案論語千責問曰今之從政者何

如子曰意斗管之人何足算也鄭曰算數也

歷傳也 傳近○歷謂傳近也隱十一年

艾歷視胥相也 視謂相視也公羊傳曰胥盟者何相

盟也艾歷未詳○視皆謂在視也視者郭云視謂

云公羊傳曰胥盟者何 音麻 視也說文云視邪視也郭

相盟也者相三年文 論語曰于有亂臣十人泥書序

又亂靖神弗瀆治也 治音同甲神未詳餘見詩書○泥皆治也

治也孫炎口亂治之理也云論語曰于有亂臣十人

者泰伯篇文也泥書序作治音同取者虞書序云帝

釐下土方設居方別生分類作治作孔傳云治治作

與也言其治民之功與故為治作之篇亡云餘如見

詩書者齊典云有能俾又小雅芟柳云俾予

靖之大雅生民云弗厥豐草泚弗音義同

頤艾育養也 疏頤者易

上育者易無妄象曰先王以茂對時育萬物郭云汝

頤榮宋之間曰艾方言云者案方言云台胎陶鞠養

沃渾陷墜也 疏沃渾皆水落貌

沃渾皆水落貌春秋僖公

際接彘捷也 捷謂相接續也○彘所 郭云捷謂相

葛橋七年

續注卷一

四三



相會之捷也左傳曰爾未際也小雅苑柳云無自際  
馬鄭箋云際接也接者曾子問云接祭而已謂捷速  
而祭也

**志神溢慎也**

神未詳餘見詩書○志音祕○諱謹慎也志  
云夙夜志祀溢者舍人曰溢行之慎周頌  
維夫之命云假以溢我故註云見詩書

**鬱陶絲喜也**

陶斯詠詠斯猶猶即絲也古今字耳○絲皆謂歡  
者心初悅而未暢之意也○孟子曰鬱陶思君者案  
孟子象往入舜宮舜在牀琴象曰鬱陶思君爾忸怩  
趙氏註云象見舜正在牀鼓琴惴然反辭曰我鬱陶  
思君故來爾辭也忸怩而慙是其情也云禮記曰人  
喜則斯陶陶斯詠詠斯猶猶者下槽弓文鄭註云鬱陶  
陶也咏謳也猶當為搖聲之誤也搖謂身動搖也秦

**馘獲也**

人猶搖聲相近云猶即餘也古今字耳  
者言禮記猶節此經餘也古今字異耳  
今以獲賊耳為馘獲禾為穡並見詩○馘  
切穡才○疏皆謂克獲也郭云今以獲賊耳為馘者犬  
細切○疏雅皇矣云攸馘安安毛傳云不服者殺而  
獻其左耳曰馘曾頌泮水云在泮獻馘鄭箋云馘所  
禘者之左耳皆謂臨陳格殺之而取其耳也云獲禾  
為穡者小雅大田云此有不斂穡者禾  
之鋪而未束故云獲禾為穡是並見詩

**阻艱難也**

皆險難○難乃○疏皆險難也秦風蒹葭云  
道阻且長商書說命云  
非知  
之艱

**剡矧利也**

詩曰以我剡矧○剡羊冉○疏皆矧之利也  
以我矧矧剡矧音義同周頌載  
切矧音略○疏小雅大田云  
矧云有略其矧矧略音義同



允任壬佞也

註

書曰而難任人允信者佞人似信壬猶

在也

註

皆謂詭佞也允信也佞人似信任者

而難任人壬猶在也

註

皋陶謨云何畏平巧言令色孔壬

俾拚枰使也

註

皆謂使令見詩

俾拚枰使從也

四者

又為隨從

註

拚北萌皆謂使令隨從也郭云見詩

大雅桑柔云

註

不逮拚枰音義同枰義亦

同此皆為使令也

註

俾拚枰使四者又為隨從

僕仍因也

註

皆謂因緣也費誓曰無改

董督正也

註

皆謂御正也虞書大禹謨云

左傳云謂

督不忘

註

享祀孝道也小雅信

珍享獻也

註

珍物宜獻穀梁傳曰諸侯不享觀

者曰獻珍者珍物宜獻也享者周禮大行人云廟中

將幣三享鄭司農云三享三獻也

縱縮亂也

註

縱放掣縮皆亂法也

縱詭

探篡俘取也

註

書曰俘厥寶玉篡者奪取也探者摸取

也○探音貪篡初郭云探者摸取也篡者奪取也

患切俘音孚

疏

郭云探者摸取也篡者奪取也

李巡曰因敵曰俘伐執之曰取

四十五



徂在存也

註

註云書曰俘厥寶玉者商書序云夏師敗績湯遂從之遂伐三膠俘厥寶玉孔氏云俘取也

今此皆詰訓義有反覆旁通美惡不嫌同名

疏鄭風

東門云匪我思且鄭箋云非我思存也徂且音義同在訓存者常語也上云徂往也往則非存故郭氏引類以曉入也云美惡不嫌同名者案隱七年公羊傳云貴賤不嫌同號美惡不嫌同辭何休云若繼體君亦稱即位繼統君亦稱即位皆可起文美惡不嫌同辭是也若此篇往也死也亦稱徂是惡也存也亦稱徂是美也各有其義故云美惡不嫌同名

在存省士察也

註

書曰在璿璣玉衡士師官亦主聽察

存即在疏謂審察也虞書舜典云在璿璣玉衡以齊七政存即在也省謂視察吾日三省吾身

烈枿餘也

註

晉衛之間曰藥陳鄭之間曰烈○枿五疏謂遺餘也詩大雅雲漢序云宣王承厲王之烈李巡曰枿槁木之餘也商書盤庚云若顛木之有由藥枿藥音義同郭云晉衛之間曰藥陳衛之間曰烈方音文

逌迎也

註

公羊傳曰跛者逌跛者逌謂相逢迎也

跛者此成二年傳文案彼云晉卻克與臧孫許同時而聘于齊蕭同姪子者齊君之母也踰于楛而窺客則客或跛或眇於是使跛者逌跛者眇者逌眇者是也引之以證逌為迎也宣三年左傳曰在狡輅鄭人杜註云輅迎也周禮秋官有訝士及聘禮云厥明訝賓于館鄭註皆云訝迎也召南鵲巢云百兩御之鄭註云御迎也字形雖別音義實同蓋以作非字人致茲異也當以逌為正字餘皆假借

萬曆二十五年刊

爾雅注疏卷一

四六



元良首也

左傳曰狄人歸先軫之元良未聞

疏謂頭首也

音及箕八月戊午晉侯敗狄于箕卻缺獲白狄子先軫曰匹夫逞志於君而無討敢不自討乎免冑入狄師死焉狄人歸其元面如生是也引證元為首良未詳

薦摯臻也

薦進也摯至也故皆為臻臻至也

○薦曹練切

疏臻至也薦進執摯皆所以表至也

賡揚續也

書曰乃賡載歌

○賡古孟切

疏謂相繼續也

云書曰乃賡載歌者虞書益稷文

祔施祖也

祔付也付新死者於祖廟施毀廟主○祔音鬼

疏謂先祖也說文云祔後死者合食於先祖也郭云祔付也付新死者於祖廟士虞記云明白以其班祔毀廟之主曰祔

卽尼也

卽猶今也尼者近也尼子曰况尼而來遠○尼

女乙○疏尼近言也卽切○疏尼相近也

尼定也

尼者止也止亦定○疏尼詰為止止卽定舍人曰尼者私之定也

邇幾暱近也

暱親近也○幾音機○疏皆謂殆近也邇成暱者郭云親近也小雅菀柳云無自暱焉

妥安坐也

禮記曰妥而后傳命○妥他○疏安定之坐可切

記曰妥而后傳命者案士相見禮曰凡言非對也妥而後傳言鄭註云凡言謂已為君言事也妥安坐也



傳言猶出言也此言禮記曰妥而  
后傳命者傳寫誤也或所見本異  
貉縮綸也綸者繩也謂牽縛縮貉之今俗語亦然

貉音陌時驗而言也大雅縣篇云其繩則直縮板以載  
貉嘆安定也皆靜定見詩

傳云貉靜也鄭箋云德正應和曰貉嘆者皇矣文云  
求民之莫鄭箋云求民之定謂所歸就也貉猶嘆莫  
音義同安者小雅  
斯于云乃安斯寢

伊維也發語辭伊維侯也詩曰侯誰在矣互相訓

時寔是也皆發語辭轉互相訓伊維侯也詩曰侯誰在矣互相訓  
音石是此也

風駟賦云奉時辰杜郭云公羊傳曰寔來者何是來  
也者案春秋相五年冬州公如曹六年春正月寔來  
公羊傳曰寔來者何猶曰是  
人來也引之證寔為是也

卒猷假輟已也猷假未等卒子邱切輟下劣切皆謂終已

論語云輟而不輟

求曾在卒就終也詩曰嗣先公爾會矣成就亦終也

其餘未詳會在大雅下武云

會矣者大雅卷阿文卒者邶風日月云  
畜我不卒就者凡事物成就亦終也

崩薨無祿卒殂落殯死也古者死亡尊卑同稱耳故

尚書堯曰殂落殯曰陟方乃死殯呼弘切死此皆



別稱也曲禮云天子死曰崩諸侯曰薨大夫曰卒士曰不祿庶人曰死鄭註云異死名者為人藝其無知若猶不同然也自上顛壞曰崩薨顛壞之聲卒終也

不祿不終其祿死之言漸也精神漸盡也又曰壽考曰卒短折曰不祿鄭註云祿謂有德行任為大夫士而不為者而從大夫之稱少而死從士之稱此云無祿者即彼之不祿也但落者李巡曰但落堯死之稱孰云古者死亡尊卑同稱耳故尚書堯曰但落舜曰陟方乃死者皆虞書舜典文也謂之但落者蓋阻為往也言人命盡而往落者若草木葉落也墮者案隱九年左傳云束戎師前

後擊之盡墮杜註云墮死也

爾雅註疏卷之一

爾雅註疏卷第二

晉郭璞註

宋邢昺疏

皇明朝列大夫國子監祭酒臣曾朝節

司業臣周應賓等奉

勅重校刊

釋言第二

說文曰直言曰言伸足曰言以足志介之推曰言身之文也然則言者發於志而形於聲所以文章於身者也論語曰詩三百一言以蔽之曰思無邪左傳趙簡子稱子太叔遺我以九言皆以一句為一言也漢書東方朔方云六學詩書誦二十萬言則以一字為一言也雖一句一字有異要以今古方國殊別學者莫能通是以方言云皆古今語也初別國不相往來之言也今或同而舊書雅記故俗語不失其方而後人不知故為作釋是曰釋言

萬曆二十二年刊

爾雅註疏



殷齊中也

書曰以殷仲春釋地曰距齊州以南

皆謂正中也。書曰以殷仲春者，竟與文案彼云日中，星鳥以殷仲春，孔安國以殷為正中，正義同故也。云釋地曰距齊州以南者，彼註云距去也。齊中也謂中州為齊州，是齊得為中也。

斯謏離也

齊陳曰斯謏見詩。斯，析也。張皆分

析之離郭云齊陳曰斯者方言，文陳風墓門云斧以斯之是也。云謏見詩者，小雅巷伯云謏兮謏兮，成是南箕鄭箋云因箕星之哆而

謏興起也

禮記曰尸謏。謏，興也。皆作起也。禮

還復返也

還音旋。疏曰皆迴返也。春秋書師還又

宣徇徧也

皆周徧也。疏云來旬來宣毛傳云

駟遽傳也

皆傳車駟馬之名。駟音日。疏皆傳車駟

十六年左傳曰楚子乘駟會師于臨品，又傳三十二年云使遽告於鄭，又成五年曰晉侯以傳召伯宗，是皆謂今，駟也。

蒙荒奄也

奄奄覆也。皆見詩。疏皆謂奄覆，唐風云葛藟

告謁請也

皆求請也。音谷。傳曰卻克對齊侯曰晉

與魯衛兄弟也來告曰大國朝夕釋憾，於敝邑之地，詩序云無險詖私謁之心。

萬曆二十一年刊 兩淮疏卷二



肅雍聲也

詩曰肅雍和鳴和樂聲也詩曰肅雍和鳴者周頌有贊文也

格懷來也

書曰格爾眾庶懷見詩謂招來也書曰格爾眾庶者商

書湯誓文也云懷見詩者周頌時邁云懷柔百神

眇底致也

曲禮曰眇於鬼神昭元年左傳叔向曰底祿以德周頌下

武篇云者定爾功毛傳曰着致也王肅云致定其太功謂謀紂定天下是毛讀者為底故註云見詩傳

侈怙恃也

今江東呼母為侈音是皆依恃也郭云侈小雅蓼莪我云無父何怙無母何恃是也

何怙無母何恃是也

律適述也

皆叙述也方俗語耳皆叙述也方俗語耳律管所以述

氣適者述行之也大雅文王有聲云適駿有聲之類是也

俞俞然也

禮記曰男唯女俞俞者應也亦為然音俞

皆然應也禮記曰男唯女俞者內則文也俞古答字故為應也

豫臚叙也

皆陳叙也事豫備者亦有叙也漢書云與客奏官太初元

年更名大鴻臚韋昭曰鴻大也臚陳叙也以禮陳叙於賓客也又莊子云大儒臚傳是也

庶幾尚也

詩曰不尚息焉尚謂心所希望也詩曰不尚息焉者小雅苑柳

篇文也鄭箋云尚庶幾也以心所念尚即是庶幾義相反覆故引之

觀指示也

示謂呈見於人也國語曰且觀之兵者案

周語穆王將征太戎祭公謀父諫曰不可先王耀德不觀兵夫戎其以其職來王天子曰示必以不享征

之且觀之兵無乃廢先王之訓而王幾頓乎是也論語曰指其掌謂舉掌以示人也



若惠順也

詩曰惠然肯來

疏順不逆也書曰若稽古

終風云惠然肯來言有順心然後可來是也

敖無傲也

禮記曰無禮無敖傲慢也

疏傲五報切

皆謂傲慢周頌絲衣云不吳不敖禮記曰無禮無傲者投壺文也案彼云魯令弟子辭曰毋無毋敖毋階立毋踰言借立踰

幼鞠穉也

書曰不念鞠子哀

疏方言云穉年小也曲禮曰幼子常視無詘

逸僭過也

書曰汝則有逸罰

疏皆謂僭過也書者案禹書盤庚云惟予人有佚罰費誓云汝則有常刑無云汝則有逸罰者師讀不同故也或者其在

今文平僭者左傳曰禮義不僭之類是也

疑休戾也

戾止也疑者亦止

疏戾止也書曰疑謀勿成月令云百工休是

疑休皆為止也

疾齊壯也

壯壯事謂速也齊亦疾

疏急速齊整皆於

械褊急也

皆急械械紀力切褊必淺切

疏械與取同大雅靈臺云經始勿亟亟

土有聲云匪棘其欲禮記引此詩作匪革其猶革亦急械亟棘革字雖異音義同魏風葛屨云維是褊心又廣雅云械謹也褊狹陋也是皆急狹也

質賈市也

詩曰抱布買絲

音古疏謂布買賣物也詩

風氓篇文也大雅瞻仰云如賈三倍也



罪陋隱也

禮記曰罪用席書曰揚側陋○罪符

隱也禮記曰罪用席者案有司徹云有司官徹饋饌于室中西北隅南面如饋之設在几罪用席是也云

遏筵逮也

東齊曰遏北燕曰筵皆相及逮○筵逮

相及也註東齊曰遏北燕曰筵者方言文也

征邁行也

詩曰王于出征邁亦行

六月文也云邁亦行者詩云周王于邁是也

圯敗覆也

謂毀覆○圯敗覆皆傾覆也

荐原再也

易曰水荐至今

孫炎云荐草生之再也云易曰水荐至者周易坎卦象辭也云今呼重蠶為蠶者周禮夏官馬質云禁原蠶者是也

無救撫也

無愛撫也救寧見書○無音武

陶之間謂愛曰撫故上云無愛撫也云救寧見書者大誥云予翼以于救寧武圖功之類是也

臞瘠瘠也

齊人謂瘠為瘠○瘠音求

瘦臞腐敗郭云齊人謂瘠為瘠

枕頰充也

皆充盛也○頰俱

頰火光也

屢瞻亟也

親瞻者亦數亟亦數也○亟虛



日屢豐于左傳曰諸夏親暱親暱時恩信必數故註云親暱者亦數

靡罔無也疏舉書曰罔有攸赦皆是

爽差也爽忒也註皆謂用心差錯不專一○差初加切

言也爽謂差錯又為忒變孫炎曰忒變雜不一郭云皆謂用心差錯不專一詩衛風云女也不爽太雅瞻

俛貳也註俛次為副貳○俛而副貳之貳

劑翦齊也註南方人呼翦力為劑力○劑即翦皆為齊

饋餽稔也註今呼貧餒為饋饋熟為餽○饋音分餽稔

也孫炎曰蒸之曰饋均之曰餽郭云今呼貧餒為饋饋熟為餽說文云饋一蒸米也餽飯氣流也然則蒸米謂之饋饋必餽而熟之故言饋餽稔也

勝將送也註左傳曰以勝秦穆姬詩曰遠于將之○勝切

皆謂送行也孫炎曰將行之送也註云左傳曰以勝秦穆姬者案僖五年晉執虞公及其大夫

井伯以勝秦穆姬杜註云秦穆姬晉獻公女送女曰勝以屈辱之云詩曰遠于將之者邶風燕燕衛莊姜送歸妾之詩也

作造為也註謂管為也皆見鄭風緇衣篇

養餼食也註方言云陳楚之間相呼食為養○養音非

食也陳楚之內相謁而食麥饘謂之養楚曰飴凡陳

食也陳楚之內相謁而食麥饘謂之養楚曰飴凡陳

食也陳楚之內相謁而食麥饘謂之養楚曰飴凡陳

食也陳楚之內相謁而食麥饘謂之養楚曰飴凡陳

食也陳楚之內相謁而食麥饘謂之養楚曰飴凡陳

食也陳楚之內相謁而食麥饘謂之養楚曰飴凡陳



楚之郊南楚之外相謁而殍或曰飶或曰飶秦魯之際河陰之間曰饑惡恨切饑五恨切此真秦語也太雅公劉云乃裹餼糧

**鞠究窮也** 皆窮盡也見詩 鞠皆窮盡也太雅雲漢云鞠哉庶正小雅節南山

云以究王訕

**涵矜鹹苦也** 涵苦地也可矜憐者亦辛苦苦即太鹹

郭云涵苦地也者謂斥涵可煮鹽者左傳曰表淳涵云可矜憐者亦辛苦者小雅鴻鴈云爰及矜人鄭箋云可憐之人謂貧窮者是辛苦之人也云苦即太鹹者釋經之鹹也鹹殊極必苦故以鹹為苦也

**于流求也** 詩曰左右流之 皆求取也語云子張學于流求也

周南關雎文也

**流覃也覃延也** 皆謂蔓延相被及 轉相解也皆謂之流必相延及詩 周南云葛之覃兮

**佻偷也** 謂苟且音挑 小雅鹿鳴云視民不佻是也 苟且左傳趙孟曰吾儕偷食朝不謀夕何其長也杜註云言欲苟免目前不能念長久是謂偷為苟且也

**潛深也潛深測也** 測亦水深之別名 轉相解也詩是深矣潛深又為測郭云測亦水深之別名

**穀鞠生也** 詩曰穀則異室 皆生活也詩曰穀則異室者王風太車篇文也

小雅藜藿我云母今鞠我

**啜菽也** 啜者拾食 茹如 說文云啜嘗也郭云啜者拾食禮記檀弓云啜庶切

萬曆二十一年刊

卷之三

二



菽飲水大雅黍民云柔則茹之方言  
云茹食也具越凡貪飲食者謂之茹  
茹虞度也註皆測度也詩曰不可以茹  
○度音鐸皆謂測

曰不可以茹者即相舟  
文也左傳曰備豫不虞  
試式用也註見詩書  
皆任用也皆見詩書者小雅大  
式臧商書盤庚云今予將試以  
汝遷又云式敷民德之類是也

誥誓謹也註皆所以約勤謹戒眾  
士而戒之曰誓尚書誥誓之類是  
也故郭云皆所以約勤謹戒眾也  
競逐疆也註皆自勉強也  
大雅抑

者亦強  
梁也

禦圍禁也註禁制  
皆謂禁制小雅棠棣云外禦其務  
養馬曰圍亦所以禁制故皆為禁

室狸塞也註謂塞孔穴  
○室豬  
皆謂狸塞孔穴爾七  
伯云以狸沈祭山  
乙切

黼黻彰也註黼文如斧黻文如兩已相背  
○黼音甫  
彰明也言文家著明也一註黼文如斧黻文如兩已  
相背者考主記云白與黑謂之黼黑與青謂之黻釋

器云斧謂之黼蓋半白半黑似斧刃白而身黑黻謂  
以青黑線刺繡為兩已字相背黼取能斷黻取善惡

膺身親也註謂躬親  
服膺身先皆  
謂躬親也

萬曆二十一年刊



愷悌發也

註

發發行也詩曰齊子愷悌

疏

謂發明而行也詩曰齊子

愷悌者齊風載驅篇文也毛傳云言文姜於是樂易然鄭箋云此豈弟猶言發夕也豈讀當為閭弟古文尚書以弟為團團明也然則郭云發發行也是用鄭箋為說

髦士官也

註

取後士令居官

疏

下云髦俊也士者男子之人太號言取後士也

居官也太雅棫樸云髦士攸宜是也

畷農夫也

註

今之耆夫是也

○畷

田畷一日農夫孫音俊疏炎曰農夫田官也

皆謂主田大夫也小雅甫田云田畷至喜鄭箋云田畷司耆今之耆夫也此註云今之耆夫是也然則田畷田官在田司主稼穡故謂之司耆漢及東晉亦有此官謂之耆夫故鄭郭皆云今之耆夫也

蓋割裂也

註

蓋未詳

疏

割謂以刀裂之也

邑支載也

註

皆方俗語亦未詳

疏

謝氏云邑字又作擁釋云擁者護之載郭

云皆方俗語亦未詳

誣諉累也

註

以事相屬累為誣諉

○誣

誣竹睡切諉女誣切累劣偽切

謂相累及也孫炎曰楚人曰誣秦人曰諉郭云以事相屬累為誣諉

漠察清也

註

皆清明

疏

樊光云漠然清貌察明也是皆清明也

庇麻蔭也

註

今俗語呼樹蔭為麻

疏

舍人曰庇蔽也麻依止也郭云今俗

語呼樹蔭為麻又七年左傳云葛藟猶能庇其本根

穀履祿也

註

書曰既富方穀詩曰福履將之

疏

皆福祿也孝經

援神契云祿者錄也取上所以敬錄接下所以敬錄事上書曰既富方穀者洪範文云詩曰福履將



之者周南  
穆木文也

履禮也

禮可以履行見易  
履又為禮也禮可以履  
行見易者序卦云物畜

然後有禮故受之以履  
韓康伯云履者禮也

隱占也

隱度  
占者視兆以知吉凶也  
必先隱度故曰隱占也

逆迎也

謂迎逆周書顧命云  
逆子釗于南門之外

憊曾也

發語辭見詩  
音慘  
憊猶言會也會則物皆  
發語辭郭云見詩者小

雅節南山云憊莫懲嗟衛風  
河廣云會不崇朝之類是也

增益也

謂饒益也郭云  
今江東通言增

窶貧也

謂貧陋  
窶者無禮也貧者無財也  
知其無財以為禮郭云謂

貧陋也  
風北門  
云終窶且貧

夢憊也

謂隱蔽  
音愛  
夢憊即

優吧也

鳴吧短氣皆見詩  
吧為合切  
孫炎曰心吧

短氣皆見詩太雅桑  
柔云亦孔之優是也

基經也

基業所以自經營  
亦為造設  
基

下土也又詁為始作事謀始必經綸  
也郭云基業所以自經營又為造設

祺祥也

謂徵祥  
祺吉之先見  
舍人曰祺

徵祥也祥即吉之先見者也故  
又為吉太雅行葦云壽考維祺

兆域也

謂塋界  
謂塋墓界域也孝經曰卜其宅兆  
廣雅云兆葬地也士喪禮云筮宅

韻府三十五年刊



冢人營之鄭註云宅葬居也然則

肇敏也註

書曰肇牽車牛謂敏疾也書曰肇牽車

挾藏也註

今江東通言挾音叶疏謂隱藏物也郭云今

有挾書之律

泱徹也註

謂霑徹○泱言潤澤泱洽

替廢也替滅也註

亦為滅絕○疏替謂廢已也小雅楚茨

之是也替又為絕滅

速徵也徵召也註

易曰不速之客○疏轉相解也皆謂呼

需卦上六爻辭也

琛寶也註

詩曰來獻其琛○琛敷謂珍寶也舍人曰

獻其琛者魯頌泂水文也

探試也註

刺探嘗試○疏試謂嘗之也論語云見不

髦選也註

俊士之選○疏善如探湯郭云刺探嘗試

疏廣其言也毛中之長髦

俾職也註

使供職○疏俾詰為使言

紕飾也註

謂緣飾見詩○紕音備疏謂緣飾見詩者鄘風

凌慄也註

凌慄戰慄○凌慄感也註戰慄者憂感

解也卑蒼云凌慄也郭言凌慄戰慄則凌校音義同慄又為焉感郭云戰慄者憂感秦風黃鳥云惴惴其慄

萬曆二十五年刊

何桂流卷三

上



蠲明也註 蠲清明貌 茅明也註 左傳曰前茅慮無 明朗

也疏 郭云蠲清明貌樊光云蠲除垢穢使令清明者宜十二年傳文也杜註慮無如今軍行前有斥候

踰伏皆持以絳及白為幡見騎賊舉絳幡見步賊舉

白幡備慮有無也茅明也或曰時楚以茅為旌識明即融朗也

猷圖也註 周官曰以猷鬼神祇謂圖書猷若也註 詩曰

寔命不猷猷謂圖書又為若若如也周禮曰以猷

法以猶鬼神示之居辨其各物是也詩曰寔命不猷者召南小星文也

備舉也註 書曰備爾戈疏 謂與舉也備爾戈者周書牧誓文也

稱好也註 物稱入意亦為好疏 謂美也郭云物稱入意亦為好

坎律銓也註 易坎卦主法法律皆所以銓量輕重

量也樊光曰坎卦水也水性平律亦平銓亦平郭云

易坎卦主法者說卦云坎為水水平故主法云法律

皆所以銓量輕重者白虎通云水之為言準也律歷

志云繩直生準準正則平衡而鈞權矣又曰權衡者

衡平也權重也衡所以任權而鈞物平輕重也本起

於黃鍾之重一侖容千二百黍重十一銖兩之為兩

兩者兩黃鍾律之重是法律皆所以銓量輕重也

矢誓也註 相約誓也疏 相約誓也廂栢舟

舫舟也註 並兩船疏 謂並兩船釋水曰大夫方角

泳游也註 潛行游水底疏 謂潛行游水底也此

追及也註 東齊曰追疏 謂相及也註東齊曰追者方言文也

萬曆二十一年刊

卷之三

七



冥幼也

註

幼穉者冥昧

疏

謂幼少也郭云幼穉者冥昧水雅斯云噉噉其冥

降下也

疏

召南草蟲云我心則降

疏

齊等○備勅

備均也

註

容切

疏

謂齊等也小雅節南山云旱天不備

疆暴也

註

疆柔凌暴

疏

疆染者好凌暴於物

窳肆也

註

輕窳者好放肆

肆力也

註

肆極力

疏

窳輕也肆放也

休戴也

註

詩曰載弁休休

疏

謂頭戴也註詩曰載弁休休者周頌絲衣文也

瘁幽也

註

幽亦瘁也

疏

皆謂瘁也

整鬪也

註

毛鬪也

疏

毛鬪所以為鬪

毛鬪也

註

胡人續羊毛而作衣然則鬪者織

毛為之

若今之毛氈氈以衣馬之帶鞅也

疏

今之三隅竈見詩○燎音

烘燎也

註

針切

疏

舍人曰烘以火燎也烘炷竈也郭云烘謂燒炷填

烘炷也

註

今之三隅竈見詩○燎音

疏

今之三隅竈見詩○燎音

陪朝也

註

陪位為朝

疏

臣見君曰朝朝之列位必陪重是陪位為朝也

康苛也

註

謂苛刻

疏

音何政刻急者取譬馬禮記孔子

樊藩也

註

謂藩籬

疏

孫炎曰樊圃之藩也郭曰謂藩籬藩以細木為之齊風東方未明云

萬曆二十一年刊

國朝通志卷之三

三

三

三

三

三

三

三

三

三

三



折柳樊圃小雅青蠅云營營青蠅止  
干榛毛傳云棘榛所以為藩是也  
賦量也賦稅所以評量也  
賦量也謂賦稅也郭云賦稅所以評量方言云評均賦也燕

之北鄙東齊北郊凡相賦  
斂謂之平均是評量也  
稂糧也今江東通言稂  
謂糧食也郭云今江東通言稂王制云五十異稂

庶侈也庶者眾多為奢侈  
庶幸也庶幾僥倖  
疏富庶

者多奢侈郭云庶者眾多為奢侈書曰祿不期侈庶又為幸望郭云庶幾僥倖者求見親御也幸與倖通用

筑拾也謂拾授也筑  
拾謂拾授金滕云凡木木所其未

裝駟也今江東呼大為駟駟猶麤也  
○裝徂朗疏皆切駟音祖謂

大會也說文云集若羣鳥在林木之上故曰  
大會也集指事也故經典通謂聚會為集

舫泝也水中舟筏也泝  
孫炎曰舫水中為泝筏也郭之辨辨謂之筏筏秦晉之通語也周南漢廣云不可方思論語云乘桴浮于海註云桴編竹木大曰桴小曰桴是也舫方

洵均也謂調均也  
洵龕也李巡曰洵徧之均也郭云謂調均大

逮逌也今荆楚人皆云逮  
音皆疏亦謂相及方俗語



人皆云

是則也

註

是事可法則疏是不非也則法效也郭云是

畫形也

註

畫者為形像○畫疏郭云畫者為形象考十

賑富也

註

謂隱賑富有○賑之疏皆豐財也郭云

局分也

註

謂分部○分部疏成十六年左傳云離局姦

憤怒也

註

詩曰天之方憤○憤才疏舍人曰憤怒聲也

倭聲也

註

謂聲音○倭郭云謂聲音言

葵揆也

註

詩曰天子揆之揆度也疏商度○度徒疏相

逮及也

疏

亦謂相及也大雅桑柔云并去不逮

怒飢也

註

怒然飢意周南汝墳云怒如調

珍重也

註

謂厚重見左傳○珍重也疏謂厚重見左傳者

齊者大雅板之文也

齊者大雅

板之文也

謂聲音

郭云謂聲音言

詩曰天子揆之

揆度也

商度

度徒

疏相

萬曆二十一年刊

獨佳

七



碣曰夫寵而不驕驕而能降降而不憾憾而能矜者  
鮮矣杜註云如此者少也降其身則必恨恨則思亂  
自重是也

獵虐也

註

凌獵暴虐

疏 獵謂從禽也必暴害於物  
故云虐郭云凌獵暴虐

土田也

註

別一名

疏 別地之二名也白虎通云中央者  
土土主吐含萬物土之為言也

戍遏也

註

戍守所以止寇賊

疏 遏止也郭云戍守所以  
止寇賊春秋公子買戍

衛

師人也

註

謂入衆 疏 師衆也周禮未司馬二千五  
百人為師故郭云謂入衆

碣鞏也

註

碣然堅固

疏 謂牢固易文言云確乎  
其不可拔又革卦初九

云鞏用黃牛之革若如此說碣苦學切當從告說  
文別有碣苦入切石堅也字雖小異其義則同

棄忘也

疏

心遺忘小雅谷  
風云棄我如遺

颯閑也

註

颯然閑暇貌 疏 阜  
刀切

謀心也

註

謀慮以心

獻聖也

註

論法曰聰明睿智曰獻

疏 郭云論法曰聰明  
睿智曰獻論法者

周書周篇  
名也

里邑也

註

謂邑居 疏 謂邑居也論語云里仁為美  
王制云凡居民量地以制邑

襄除也

註

詩曰不可襄也 疏 謂除去也詩曰不可  
襄者鄙風墻有茨又也

振古也

註

詩曰振古如茲猶云又若此 疏 言又故也  
詩曰振古如

萬曆二十二年刊

羅維集卷之三

六



茲猶言久若此者案周頌載芟云匪今斯今振古如  
茲毛傳云振自也鄭箋云振亦古也言脩德行禮莫  
不獲報乃自古而如此所  
由來者久非適今時是也

**懟怨也**

音隊 疏 謂怨恨左傳  
○懟 疏 曰以死誰懟

**縊介也**

音離 疏 郭云縊者繫介猶  
也 絞繫著 則介閱也

**號諱也**

今江東皆言諱 號音毫 謂叫諱也小雅  
號載吹郭云今 諱火胡切 疏 謂叫諱也小雅

**凶咎也**

疏 謂各惡也  
通見詩書

**苞積也**

今人呼物叢緻者為積 疏 郭云今人呼物叢  
緻者為積孫炎曰

物叢生曰苞齊人名曰積唐風鳥羽云集于苞樹  
傳云苞積鄭箋云積者根相逼迫相綴亦謂叢生也

**迺寤也**

音寤 疏 迺謂相干也寐而覺寤  
相干寤 疏 迺謂相干也寐而覺寤

**頽頽也**

音頽 疏 皆謂頽也 頽  
題額也詩曰麟之定 度切 疏 詩曰麟之定

**猷肯可也**

詩曰猷來無棄肯 今通言 疏 皆肯可也 疏  
詩曰猷來無

棄者魏風陟岵文也肯今通言  
者即風終風云惠然肯來是也

**務侮也**

疏 謂輕侮也 詩曰外禦  
其侮小雅常棣文也

**貽遺也**

相歸遺 疏 謂相歸遺 疏  
季切 疏 謂相歸遺 疏

**貿買也**

廣一十名 疏 貿市也又為買郭云廣  
二十名 詩云抱布貿絲

萬曆二十一年刊

爾雅疏卷三

七



賄財也

疏

財帛總名賄周禮冢宰職云商賈阜通貨賄鄭註云布帛曰賄

甲狎也

註

謂習狎也衛風芄蘭云能不我甲左傳曰水濡民狎而玩之

葵騅也

葵亂也

詩曰葦衣如葵葵草色如騅在青白之間

○葵他敢切

疏廣異言也詩曰葦衣如葵者亂五患切

王風大車文也毛傳云葵騅也蘆之初生者也鄭箋云葵亂也以傳解葵色未辨草名故定之也鄭云葵草色如騅在青白之間首以釋畜云蒼白雜

毛騅故也

粢餐也

註

今河北人呼食為粢○餐音孫疏謂餐食也郭云為粢鄭風緇衣云還子授子之粢兮鄭箋云自館還在此地之都我則設餐以授之愛之欲飲食之

渝變也

註

謂變易也詩曰救急不渝

宜肴也

註

詩曰與子宜之疏謂肴饌也季巡曰飲酒之宜肴也詩曰與子宜之者

鄭風女曰鷄鳴文也

夷悅也

註

詩曰我心則夷疏謂喜悅也詩曰我心則夷者召南草蟲文

顛頂也

註

頭上疏謂頭上也詩曰有馬白顛

羞老也

註

八十七為羞○羞音迭疏羞鐵也孫炎曰老人面如

風車鄰云逝者其羞毛傳云八十七曰羞易離卦云大羞之嗟鄭註云年踰七十信九年左傳曰伯舅羞老服虔曰七十曰羞此及詩傳言八十七曰羞者羞有七十

十八十無正文也詩以仕者七十致事仕者慮已之羞欲得早致事故以為入丁

此用詩傳為說故與之同

輶輕也

註

詩曰德輶如毛○輶音會疏謂輕微也詩曰德輶如毛者太雅烝民

萬曆二十一年刊

釋義卷三

大



文

伐淺也 詩曰小戎伐收 音淺 謂淺近 詩曰小戎

絢絞也 糾絞繩索 音絢 謂糾絞繩索也 李巡曰絢

索

訛化也 詩曰四國是訛 匡正之化也 詩曰四

跋躡也 詩曰狼跋其胡 寔路也 詩曰載寔其尾

音獵寔音致 李巡曰跋前行曰躡路卻頓曰寔 跋文也 說文云跋躡丁千切 踏躡竹上切 頓即寔也 然則跋與寔皆是顛倒之類 以跋為躡者 謂跋其胡

也 胡謂躡耳 毛傳云老狼有胡 謂領下垂胡 進則躡其 胡 謂躡胡 而前倒也 退則踏其尾 謂卻頓 而倒於尾

悉塵也 人眾所以生塵埃 孫炎曰悉物久之塵下

郭云人眾所 以生塵埃

戎相也 相佐助 息亮切 故註云相佐助也

飲私也 宴飲之私 孫炎曰飲非公朝私飲酒也 郭

之飲 毛傳云飲私也 不脫履升堂 謂之飲 鄭箋云私 者圖非常之事 若議太疑於堂 則有飲禮焉 聽朝為

公周語曰 王公立飲

孺屬也 謂親屬 李巡云孺骨肉相親屬 常棣云 和樂且孺 毛傳云九族會曰和孺

萬曆二十一年刊

爾雅集說卷三

乾



屬也鄭箋云屬者昭穆相次序

幕暮也

疏 幕然暮夜

煽熾也熾盛也

疏 互相訓煽義見詩 轉相解也皆受

義見詩者小雅十月之交云豔妻煽友處

抵本也

疏 謂根本也周禮典瑞云四圭主著其四向一玉俱成即引此文云即本也圭本著於璧故四圭有邸圭本四出故也又曰兩圭有邸後鄭云倚而同邸皆謂本也抵邸音義同

窅間也

疏 窅窅間隙也詩周南臨離幽閒鄭箋云幽閒深宮皆謂淑女所處之宮形狀窅窅然

淪率也

疏 謂相率使郭云相率使小雅用無止云無淪胥以鋪

罹毒也

疏 釋詁云罹憂也郭云憂思慘毒小雅小弁云我獨于罹

檢同也

疏 檢模範也郭云模範同等說文云書署也

郵過也

疏 郵謂郵亭過經過也郭云道路所經過

遜遯也

疏 謂逃去也春秋莊元年夫人姜氏孫于齊公羊傳曰孫者何孫猶遜也內諱奔謂之孫穀梁傳曰孫之為言猶孫諱奔也

斃踣也

疏 斃音弊踣音蒲斃前切斃音斃僵音姜

顛覆之名也斃又謂之踣皆前覆也檀弓云射之斃鄭箋云斃仆也然則又為不償謂之僵皆仰僵也左傳曰鄭伯之車償於濟



眡殄也謂殄絕也周頌載文云徂隰徂殄謂殄絕也毛傳曰眡場也地官遂人云十夫

有溝溝上有眡則眡謂地畔之徑路也至此而易之故以眡為場易則地絕故得為殄

曷盍也郭云盍何不也論語曰盍各言爾志

虹潰也謂潰敗也大雅抑篇云實音會潰敗亂也

陪闇也陪然冥貌陪音暗謂冥昧也郭音陪陪音暗

黏膠也膠黏物也方言云黏黏也乙切也齊魯青徐自關而東或

曰黏或曰教

孔甚也厥其也夏禮也謂常禮也孔甚厥其通見詩書釋訓云夏常也

故郭云謂常禮

闕臺也城門臺也鄭風云山出其闕音都闕謂城門臺也鄭風云山出其闕

囚拘也謂拘執也月令云挺重囚左傳曰南冠而縶者楚囚也縶則拘執也

攸所也展適也得自申展皆適意易曰利有攸往郭云得自申展

皆音適

鬱氣也鬱然氣出也謂鬱然氣出也謂鬱蒸之氣也

宅居也謂居處也大雅文王有聲云宅是錫京

休慶也謂嘉慶也商頌曰何天之休

祈咻也祈祭者咻呼而請事祈猶禱也求也春官太祝掌六祝之辭以

萬曆二十一年刊



祈福祥求求貞郭云  
祈祭者呼而請事

**濬幽深也** 濬亦深也

**哲智也**

舍人曰濬下之深也  
哲大智也郭云濬亦

深也虞書舜典云濬哲文明孔安國云  
舜有深智言其智之深所知不淺近也

**弄玩也**

謂玩好也小雅斯于云載弄之華  
鄭箋云玩以璋者欲其比德焉

**尹正也**

謂官止也 皇匡正也 詩曰四國是望  
疏正長

也郭云謂官止也言為一官之長也周書君陳曰尹  
茲東郊皇君威之正匡救諫之正考經云匡救其惡

者肅風破斧文也

**服整也**

服御之命齊整 疏謂整治也郭云服御之令  
齊整周南葛覃云服之無

數

**聘問也**

見穀梁傳 疏問謂存省之對而言之則聘問  
異周禮太行人云時聘以結諸

侯之好間問以喻諸侯之德又曰凡諸侯之邦交歲  
相問也殷相聘也聘禮云小聘曰問是異也散而言  
之皆謂相存省故此云聘問也 疏見穀梁傳者按隱  
九年春天王使南季來聘穀梁傳曰南氏姓也季字  
也聘問也 是其事

**愧慙也**

謂慙恥也小爾雅云不直失節謂之慙慙愧  
也匡慙曰慙心慙曰慙體慙曰慙方言云悔

慙被慙也晉曰悔或曰慙秦晉之間凡愧而見上謂  
之越梁宋曰慙又云僂而慙也荆揚青徐之間曰僂  
若梁益秦晉之間言心內慙矣山之東西自愧曰慙  
趙魏之間謂之慙○慙音困僂音腆慙女六切慙音

密亦

**殛誅也**

書曰殛則殛死 疏謂誅責也書曰殛  
則殛死者周書洪

萬曆二十一年刊

爾雅疏卷二

三



文範

克能也翌明也

書曰翌日乃瘳 疏克能通見書傳 書曰翌日乃瘳周

書金

訥訟也

言訥諛 疏多爭訟郭云言訥諛諛即讒 小雅節南山云降此鞠訥

晦冥也奔走也遠退也

外傳曰已復於事而遠 冥切 冥謂闇冥見公羊傳奔走大走也左傳曰車馳卒

管仲對桓公辭也韋昭曰已畢也遠伏退也此國語也而謂之外傳者韋昭曰左丘明采錄前世穆王以來下訖魯悼智伯之誅邦國成敗嘉言善語陰陽律呂天時人事逆順之數以為國語其文不主於經故號曰外傳也

壹作也

頓頓倒介 音赴 郭云頓頓倒介

亞次也論念也

相思念 音沈 疏亞下次也通見書傳 論者相思念也小雅

四牡云將 毋來論

屈極也

有所限極 疏有所限極也大雅 瞻仰云靡有夷屆

弁同也

詩曰弁有龜蒙 弁蓋也 謂覆蓋 疏廣異言 也詩

恫痛也

詩曰神罔時恫 謂痛傷 詩曰神罔時恫 大雅思齊文于蕭云文王

之德能上順祖宗安寧百 神無失其道無所怨痛

握具也

謂備具 疏握持辨具也郭云謂備具李本作 位處之具也秦風權輿

萬曆二十九年刊

釋義卷三

三



云夏屋渠渠鄭箋云  
屋具也義其同乎

**振訊也** 註

振者奮迅也

謂振訊去塵也郭云振者奮迅也曲禮曰振書端冊

**閱恨也** 註

相怨恨也

閱呼 郭云相怨恨孫炎本作恨歷切 郭云相怨恨小雅常棣云

兄弟閱于牆毛傳云閱恨也恨者忿呼之名曲禮曰  
狼無求勝以字形異濫故釋者致殊於義兩解得之

**越揚也** 註

謂發揚也

對遂也 註 詩曰對揚王休 疏揚謂稱美郭云

謂發揚遂者因事之辭 註 詩曰對揚王休者太雅 漢文

**燬火也** 註

詩曰王室如燬燬齊人語 音毀 疏李巡曰燬

炎曰方言有輕重故謂火為燬郭云燬齊人語方言  
云燬呼鬼切火也楚轉語也僧齊言燬音毀火也 註  
詩曰王室如燬 考周南汝墳文

**懈怠也** 疏

謂惰慢也 人雅 蒸

**宣緩也** 註

謂寬緩也

遇偶也 註 偶爾相值遇 疏郭云偶爾

秋隱八年春宋公衛侯遇于垂穀 穀曰不期而會曰遇

**曩曩也** 註

國語曰曩而言戲也 疏在今而道既往或曰曩或曰曩書大傳云

曩之取於囿中勇力之取也國語曰曩而言戲也者  
案晉語驪姬與優施謀飲里克酒乃歌曰曩之吾  
吾不知焉烏人皆集於苑已獨集於枯里克笑曰何  
謂苑何謂枯優施曰其母為夫人其子為君可不謂  
苑乎其母既死其子又有謗可不謂枯乎枯且有傷  
優施出里克辟奠不餐而寢夜半召優施曰曩而言  
戲乎抑有所聞之乎是也

**惶暇也** 註

詩曰不遑落處 音皇 疏謂閒暇詩曰不遑落處者小雅四牡文

萬曆二十一年刊 爾雅注疏卷三







孽不可  
以進

訊言也

相問訊 訊問以言也 郭曰相問訊詩云執訊獲醜

間覩也

左傳謂之謀今之細作也 胡典切 間謀覩 久間

覩今之細作也 左傳謂之謀者案桓十一年云使伯嘉謀之杜註云謀伺也 兵書謂之反間也 案說文云謀軍中反間也 謂詐為敵國之人入其軍中伺候間隙以反報其主人 鄭註周禮掌戮云謀謂姦寇反

者

沅沅也

水流澇沅 沅音云 說文云云轉流也 沅沅胡黨切 日沅郭云水流澇沅

于扞也

相扞衛 郭云相扞衛孫炎曰于肩自蔽扞周南兔置云公侯于城言公侯以

武夫自固為扞蔽如

肩為防守如城然

趾足也

足脚 趾則也 斷足 味切 趾則也 亦謂之脚 趾刑名別 斷人刑也 呂刑云刑罰五百孔安國云刑足曰刑 鄭註司刑云刑斷足也 周改贖作則 趾刑音

義同

襄駕也

書曰懷山襄陵 謂乘駕也 鄭風大叔于田云兩服上襄 書曰懷山

襄陵堯 典文

黍辱也

煖煖也 今江東通言煖 煖於 黍謂恥辱 六切 也詩曰無

黍爾所生煖溫也 洪範云哲時煖若郭云今江東通言煖

塊塌也

土塊也 外傳曰枕由以塌 塌手 塊者結 塌切 土也說

萬曆二十一年刊

羅生堂

疾



文云塊俗由字也由一名塌郭云土由也外傳曰  
枕由以塌案兵語吳王夫差既許越成乃大破師徒  
將以伐齊申胥進諫曰昔楚靈王不君其臣箴諫不  
入乃築臺於章華之上闕為石郭破漢以象帝舜罷  
弊楚國以間陳蔡不脩方城之內險諸夏而圖東國  
三歲於沮汾以服吳越其民不恐飢勞之歿三軍叛  
王於乾谿王親獨行屏營傍俚於山林之中三日乃  
見其涓人疇王呼之曰余不食三日矣疇趨而進王  
枕其股以寢於地王寐疇枕王以撲而去之王覺而  
無見乃匍匐將入於棘圍棘圍不納也乃大茅申申  
亥氏馬是其事也說文云璞四角切亦塊也今註云  
枕由者字之誤也由當作土又外傳作璞郭云以塌  
者蓋亦理同或  
所見本異也

**將齊也**

謂分齊也詩曰或肆或將○齊才  
詩曰或肆或將者小雅楚茨文毛傳云肆陳將齊也  
或陳于牙或齊其肉王肅云分齊其肉所當用也

**餽餼也**

餽郭云糜也下云鬻糜郭云溲糜然則  
曰鬻餽餼是其別名昭七年左  
傳云餽於是以鬻於是以餽余口

**啓跪也**

謂跪拜也小雅四牡云不遑啓處郭  
云小跪說文曰跪長跪也在子云寧  
跪曲拳臣  
之禮也

**嚳密也**

謂緻密也  
郭云課  
緻密

**開闢也**

書曰關四門  
書曰關四門  
虞書舜典文

**袍襪也**

左傳曰重襪衣裘  
○襪吉  
玉藻云續為襪  
衣有著之異名也續謂今之新綿縑謂今之縑及舊  
絮也然則襪是袍之別名謂新綿著袍者也註左傳  
曰重襪衣裘者魯襄公二十一年傳云楚子使遺子  
馮為令尹途以疾辭方暑闕地下水而狀馬重襪衣

高曆二十一年刊



表鮮食而寢是也

障眇也

註

謂壅障一名眇郭云謂壅障一名眇左傳曰封眇土略

醜媾也

註

面媾然媾媾郭云面媾然孫炎曰醜人面音滑媾媾然說文曰醜面見人媾面

醜也然則醜與媾皆面見久之貌詩云有醜而自

鬻糜也

註

海糜鬻之六切

舒緩也

註

謂遲緩郭云謂遲緩詩云

而脫脫兮

翽翽也

註

今之羽葆幢

翽翽也

註

舞者所以自蔽翽翽

徒力切

李巡曰翽舞者所持翽也孫炎曰翽舞徒到切者所持羽也郭云今之羽葆幢鄭司農註鄉師云翽羽葆幢也蔡邕獨斷云以旌牛尾為之大如斗在左騂馬頭上所謂黃屋左纛纛又謂之翽

郭云舞者所以自蔽翽然則翽又名為纛纛所以為翽故王風云左執翽毛傳云翽也翽也

隍壑也

註

城也空者為壑

疏

隍城也無水者郭云城也空者為壑易泰卦上六城

復於隍

芼搯也

註

謂拔取菜

疏

孫炎曰皆擇菜也某氏曰搯猶拔也郭云謂拔取菜以搯是拔

之義史記曰斬將搯旗謂拔取敵人之旗也周南關雎云參差荇菜左右芼之故云謂拔取菜毛傳云芼擇亦謂拔菜而擇之也

典經也威則也

註

威儀可法則

疏

周禮太宰之職掌建邦之六典鄭註云典

常也經也法也王謂之禮經常所秉以治天下也邦國官府謂之禮法常所守以為法式也常者其上下通名郭云威儀可法則詩曰敬慎威儀維民之則



苛妍也

註

煩苛者多嫉妍

○妍胡

疏

說文云妍妍也郭云煩苛者多嫉妍

言煩苛之人多嫉妍

芾小也

註

芾者小貌

○芾

疏

芾是木幹及葉之小者也音貝

木木為小也我行其野云蔽芾其樛卽箋云樛之蔽芾始生謂樛葉之始生形亦小也郭云芾者小貌

迷惑也

註

復扶又切

○復

疏

小雅節南山云俾民

不迷謂不惑也復復習也郭云復伏復為孫炎云復伏前事復為也說文云復復也伏習也鄭風云將叔

無復毛傳云復習也桓十三年左傳云莫敖復於蒲騷之役杜註云復伏也然則復伏皆習習之義復亦其習之意也

逼迫也

註

左傳曰般馬之聲

○般音班

疏

逼迫還音旋

也般還反也左傳曰般馬之聲者襄十八年晉大夫邢伯告中行伯之辭也

班賦也

註

謂布與

○班

郭云謂布與桓六年左傳云諸侯其班聘禮記云盼肉及庾車班盼音義同左傳曰屬役賦乎

濟渡也

註

所以廣異訓各隨事為義

郭云所以廣異訓各隨事為義方言云過渡謂之涉濟彼註云猶今云濟渡左傳曰濟河焚舟濟又為成

左傳曰以欲從入則可以入從欲解濟濟又為增益左傳曰盡請濟師於王

緡綸也

註

詩曰維絲伊緡緡也江東謂之綸

○緡

疏

孫炎云皆繩名也郭云緡緡也江東謂之綸詩曰維絲伊緡也召南何彼穠矣文

辟歷也

註

未詳

○歷

疏

漉漉出涎沫

○歷

疏

萬曆二十一年刊

西華雜誌

疏



李巡云止沫黎也郭云鹿鹿出延沫鄭語云訓語有  
乏曰夏之衰也衰人之神化為龍以伺于庭而言  
曰余衰之二君夏后卜殺之與去之與止之莫吉卜  
請其黎而藏之吉韋昭云黎龍所吐沫龍之精氣也

**寬綽也** 註

謂寬裕也

孫炎云性之裕者郭云謂寬裕也臯陶謨云寬而栗

**袞黻也** 註

袞衣有黻文

郭云袞衣有黻文小雅采芣云玄袞及黼袞必兼有黼黻

詩但言及黼黻於無黻故此釋之毛傳云玄袞卷龍也白與黑謂之黼鄭箋云玄袞玄衣而畫以卷龍也

黼黻謂絲衣也諸公之服自袞冕而下

**皇華也** 註

釋草曰皇華榮○華胡草木之華一名皇瓜切

者華孫炎云皇皇猶煌煌郭云釋草曰皇華榮引之以證皇亦華榮之名

**昆後也** 註

謂先後方俗語郭云謂先後方俗語大禹謨云官占惟先蔽志昆命

元龜

**彌終也** 註

終竟也

郭云終竟也大雅生民云誕彌厥月言大舜后稷之在茲也終人道

十月而生也



