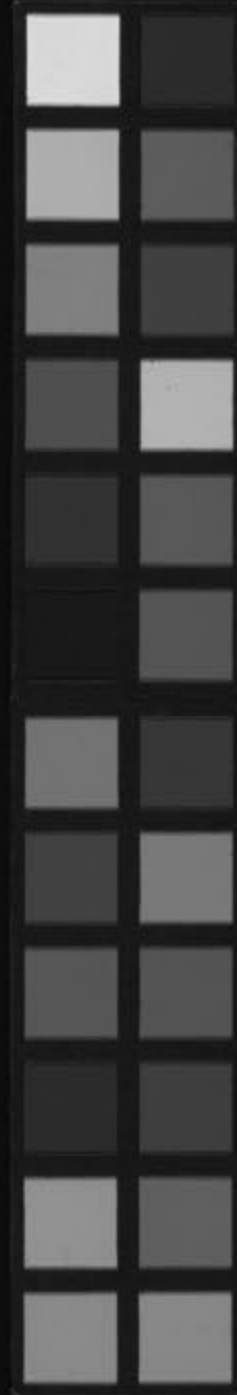
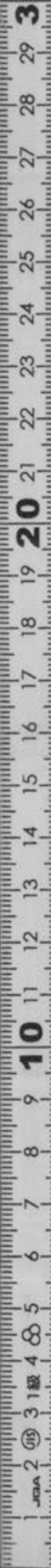


爾雅註疏

三四

Kitasato Memorial Medical Library

F 2  
5-4



820.3  
Ji  
2

No. 860

釋訓第三

宗族

母黨

妻黨

釋言第五

釋器第六



富士川文庫  
3583

爾雅註疏卷第三

晉郭璞註

宋邢昺疏

皇明朝列大夫國子監祭酒臣曾朝節

司業臣周應賓等奉

勅重校刊

釋訓第三

案釋詁云訓道也周禮地官有土訓  
誦訓鄭司農註云謂以遠方土地所  
在異物以告道王也後鄭玄云謂土訓能訓說  
土地善惡之勢誦訓能訓說四方所誦習及人  
所作為及時事然則此篇以物之事義形貌告  
道人也故曰釋訓案此所釋多釋詩文故郭氏  
即以詩義解之

明明斤斤察也

皆聰明鑒察○斤居  
疏舍人曰明明  
覲反言其明甚孫

萬曆二十一年刊

爾雅註疏卷三

炎曰明明性理之察也。太雅常武云赫赫明明。舍人曰斤斤物情詳之察也。孫炎曰斤斤重慎之察也。周頌執競云斤斤其明。聰明鑒察也。

**條條秩秩智也** 註

皆智思深長也。由疏皆智思深長也。小雅賓之初筵。

**穆穆肅肅敬也** 註

皆容儀謹敬也。疏周頌雝篇云有來雝雝。至止肅肅。相維辟。

**諸諸便便辯也** 註

皆言辭辯給也。便婢疏皆言辭辯給也。論語云便便言辭辯給。

**肅肅翼翼恭也** 註

皆恭敬也。大雅思齊云肅肅在廟。大明云維此文工。

小心翼翼言文主及羣臣恭敬貌也。

**靡靡優優和也** 註

皆和樂也。靡於疏大雅思齊云雝雝在宮。商頌長發云敷政優優。此皆人君德政和樂也。

**兢兢愾愾戒也** 註

皆戒慎也。疏小雅小旻云戰戰兢兢。大雅抑篇云子孫繩繩。此皆小心戒慎也。

**戰戰踴踴動也** 註

皆恐動趨步也。疏小旻云戰戰兢兢。楚茨云濟濟踴踴。此皆恐動趨步威儀謹敬也。

**晏晏溫溫柔也** 註

皆和柔也。疏衛風氓篇云言笑晏晏。大雅抑篇云溫溫恭人。此皆寬緩和柔也。

萬曆二十一年刊

業業翹翹危也

懸危恐懼也

皆懸危

**疏**大雅召旻云兢兢業業風鳴鳴云予室翹翹此皆

惴惴慄慄懼也

風鳴鳴云予維音嘒嘒此皆危恐戰懼也

皆危懼○惴之瑞反

**疏**秦風黃鳥云惴惴其慄慄許堯反

番番矯矯勇也

番魯頌泮水云矯矯虎臣此皆武夫壯勇之貌

皆壯勇之貌○番波矯居兆反

**疏**大雅崧高云申伯番

桓桓烈烈威也

小雅黍苗云烈烈征師

皆嚴猛之貌

**疏**皆威武嚴猛之貌周頌桓桓篇云桓桓武主

沈沈赳赳武也

皆果毅之貌

**疏**大雅江漢云武夫沈沈周南兔置云赳赳

藹藹濟濟止也

武夫此皆武夫果毅之貌左傳殺敵為果致果為毅

皆賢士盛多之容止○藹藹鳥害反

**疏**濟子禮反

悠悠洋洋思也

大雅卷阿云藹藹王多吉士小雅楚茨云濟濟踰踰此皆王朝賢士盛多之容止也

皆憂思○思賜

**疏**鄭風子衿云悠悠我思

蹶蹶蹀蹀敏也

中心養養此皆想念憂思也洋洋音義同又中庸云齊明盛服以承祭祀洋洋乎如在其上如在其左右鄭玄云洋洋人想思其傍倚之貌

皆便速敏捷也○蹀蹀良士蹶蹀小

**疏**唐風蟋蟀云

薨薨增增衆也

雅楚茨云執爨蹀蹀此皆便速敏捷於事也

皆衆夥之貌

**疏**周南螽斯云螽斯羽薨薨兮魯頌閟宮云

悉徒增增此皆人物衆夥之貌楚人謂多爲夥

悉悉遂遂作也

皆物盛興作之貌

疏皆物盛興作之貌也魯頌泂水

云悉悉皇皇

委委佗佗美也

皆佳麗美豔之貌

疏李巡曰皆佗容之美也

孫炎曰委委行之美佗佗長之美詩鄘風君子偕老者德平易也是皆佳麗美豔之貌也

低低惕惕愛也

詩云心焉惕惕韓詩以爲悅入故言

愛也低低未詳○低徒啓反疏李巡曰低低和適之愛也

僂僂格格舉也

皆舉持物

疏皆謂舉持物也

纂纂孽孽戴也

皆頭戴物

疏周南桃夭云其葉纂纂

此皆頭戴物婦人盛飾貌

愿愿媿媿安也

皆好人安詳之容

疏秦風反媿題小戎

云厭厭良人毛傳云厭厭安靜也孫炎云媿媿行步之安也魏風葛屨云好人媿媿毛傳云媿媿安詳謂行步安舒而審諦也是皆好人安詳之容也

祁祁遲遲徐也

皆安徐

疏皆安徐也幽風七月云祁祁春自遲遲采繁祁祁

丕丕簡簡大也

皆多大

疏書立政云以並受此丕丕基周頌執競云降福簡簡

是皆多大之稱

存存萌萌在也註 萌萌未見所出 **疏**謂存在也易係辭云成性存存萌萌

字書作萌說文作

懋懋慤慤勉也註 皆自勉強也懋茂 **疏**皆出勉強也書曰懋哉懋哉慤

與慕同

庸庸惛惛勞也註 皆劬勞也○惛 **疏**皆劬勞也○惛 **疏**者皆勞也小雅巷

伯云勞人草草毛傳云草草勞心也又陳風月出云勞心惛惛惛草音義同

赫赫躍躍迅也註 皆盛疾之貌○赫 **疏**孫炎云赫赫顯

武云赫赫業業毛傳云赫赫然盛也言詩云躍躍龜兔是皆顯著盛疾之貌

綽綽爰爰緩也註 皆寬緩也小雅角弓云綽綽有裕毛

爰毛傳云爰爰緩意郭云悠悠爾爾不丕丕簡簡存存懋懋庸庸綽綽盡重語者言此數字單言之其義亦同但古人有重語者故復出之

坎坎墜墜喜也註 皆鼓舞懽喜也○墜 **疏**皆鼓舞懽喜也小雅伐木

云坎坎鼓我墜墜舞我鄭箋云為我擊鼓坎坎然為我興舞墜墜然謂以樂樂已也墜音義同

瞿瞿休休儉也註 皆良士節儉也○瞿居 **疏**李巡曰皆良

儉也唐風蟋蟀云良士瞿瞿毛傳云瞿瞿然顧禮義也又云良士休休毛傳云休休樂道之心皆良士節儉也

旭旭躑躑僑也註 皆小人得志僑蹇之貌○躑 **疏**僑蹇之貌○躑僑蹇反

郭氏讀旭旭為好好小雅巷伯云躑躑人好好鄭箋云好好者喜讒言之人也大雅板篇云小子躑躑

萬曆十五年刊

萬曆十五年刊

五

毛傳云踳踳踳貌是皆小人得志憍蹇之貌也

夢夢訕訕亂也皆聞亂之夢亡土反疏孫炎曰夢夢訕訕皆聞亂也訕訕音義同

太雅抑篇云視爾夢夢又曰誨爾諄諄皆是聞亂也訕訕音義同

爆爆邈邈悶也皆煩悶之謂也疏爆爆煩悶也舍人曰邈邈憂悶也大雅抑

篇云聽我藐藐毛傳云藐藐然不入也是皆煩悶之謂也

僂僂洄洄惛也皆迷惛之謂也疏皆迷惛也郭

音

版版盪盪僻也皆邪僻也疏皆邪僻也李巡曰版版失

僻也大雅板篇上帝板板毛傳云板板反也上帝以稱王者也鄭箋云王為政反先主與天之道又蕩篇

六蕩蕩上帝鄭箋云蕩蕩灑度廢壞之貌版板盪盪音義同

熾熾炎炎薰也皆早熱薰炙人音同疏皆早熱之氣

雅雲漢云蘊隆蟲蟲毛傳云蘊蘊而暑隆隆而雷蟲蟲而熱又云赫赫炎炎毛傳云赫赫氣也炎炎熱氣也熾熾

音義同

居居究究惡也皆相憎惡也疏李巡曰居居不狎習之

之惡唐風羔裘云羔裘豹袂自我人居居又曰自我人究究毛傳曰居居懷惡不相親比之貌究究猶居居也是皆相憎惡也

仇仇敖敖傲也皆傲慢賢者疏小雅正

我仇仇毛傳云仇仇猶譽譽也鄭箋云王既得我執留我其禮待我譽譽然亦不問我在位之功力言其

有貪賢之名無用賢之實大雅板篇云我即爾謀聽  
我蹶蹶毛傳云猶警也鄭箋云我就女而謀欲忠告  
以善道女友聽我言警警然不肯  
受是皆放慢賢者放警蹶音義同

**此此瑣瑣小也**

皆才器細陋也音此疏皆才器細陋也

此彼有屋毛傳云此此小也鄭箋云此言小人也  
舍人曰瑣瑣計謀褊淺之貌節南山云瑣瑣如亞鄭  
箋云瑣瑣婚姻妻黨之小人

**悄悄慘慘慍也**

皆賢人愁恨疏慍恨怒也皆賢人愁  
恨也邶風柏舟云憂

悄悄慍于羣小毛傳云慍怒也悄悄憂貌李巡曰  
慘慘憂之慍大雅抑篇云我心慘慘毛傳云慘慘憂  
不樂也

**瘖瘖瘦瘦病也**

皆賢人失志懷憂病也瘖瘖瘦瘦病也○瘖瘖瘦瘦  
羊主反

小雅杜云四牡瘖瘖毛傳云瘖瘖瘖瘖貌又大雅板  
篇云靡聖管管毛傳云管管無所依也小雅正月云  
憂心愈愈毛傳云愈愈憂懼也  
也此皆賢人失志懷憂病也

**殷殷惇惇切切博博欽欽京京忡忡惓惓恹恹**

此皆作者歌事以謀心憂○惓惓博博  
團恹恹

心殷殷毛傳云殷殷然痛也又云憂心惇惇毛傳云  
惇惇憂意也槍風羔裘云勞心切切鄭箋云三諫不  
從待放而去思君如是心切切然又素冠云勞心博  
博毛傳云博博憂勞也秦風云憂心欽欽毛傳云思  
望之心中欽欽然小雅正月云憂心京京毛傳云京  
京憂不去也召南草蟲云未見君子憂心忡忡毛傳  
云忡忡猶衝衝也鄭箋云未見君子者謂在塗時也  
在塗時憂憂不當君子無以寧父母故心衝衝然又  
曰憂心惓惓毛傳云惓惓憂也小雅頍弁云憂心恹  
恹毛傳云恹恹憂盛滿也又云憂心弈弈毛傳云弈

萬曆二十一年刊



亦然無所薄也此皆作者歌事以詠心憂也

**咄咄田也** 註

言墾辟也

音巡

**疏**謂耕墾辟土由咄咄然也小雅信南山云咄

咄原隰毛傳云墾辟貌

**畎畎耜也** 註

言嚴利也

**疏**舍人曰畎畎耜入地之貌周頌良耜云畎畎良耜

耜倣載南畝毛傳云畎畎猶測測也鄭箋云良善也農人測測以利善之耜藏苗是南畝也是言耜之嚴利也

**郝郝耕也** 註

言土解也

**疏**謂耕也周頌載芣云其耕澤澤

鄭箋云氣蒸達而和之則澤澤然也毛傳云達射也鄭箋解散郝郝澤澤並音釋其義亦同

**繹繹生也** 註

言種調

**疏**舍人云穀皆生之貌載芣云驛驛其達也毛傳云達射也鄭箋

**穰穰苗也** 註

言茂好也

**疏**大雅生民云禾役穰穰音遂

好美也是言茂好也

**縣縣穗也** 註

言芸耨精也

**疏**孫炎云縣縣言詩密也載芣云縣縣其庶

**控控穫也** 註

刈禾聲也

**栗栗衆也** 註

毛傳云廉耘也說文云穰耨鉏田也字林云穰耕禾間也是言芸耨精也穰庶耘芸音義同

**澐澐浙也** 註

澐米聲也

**焯焯烝也** 註

萬曆壬午刊

大雅生民云釋之叟叟烝之浮浮毛傳云釋之烝之以為酒及簋也

**依依服也**

謂戴弁服也 周頌絲衣云載弁依依 毛傳云依依恭順貌鄭箋云載猶

戴也弁爵弁也爵弁而祭於王士服也故郭云謂戴弁服

**峨峨祭也**

謂執圭璋助祭也 大雅棫樸云奉璋峨峨 毛傳云半圭曰璋峨峨

盛壯也鄭箋云璋璋瓚也祭祀之禮王裸以圭瓚諸臣助之亞裸以璋瓚奉璋之儀峨峨然故郭云執圭璋助祭也

璋助祭也

**鍠鍠樂也**

鐘鼓音也 鍠音黃 疏周頌執競云鐘鼓嗶嗶 毛傳云嗶嗶和也鄭箋云武

王既定天下祭祖考之廟奏樂而八音克諧字書云鍠鍠樂之聲抑故郭云鐘鼓音嗶嗶音義同

**穰穰福也**

言饒多也 疏執競云降福穰穰衆也鄭箋云神與之福又衆大謂如故辭也

是言得福饒多也

**子子孫孫引無極也**

世世昌盛長無窮也 疏子子孫孫小雅楚茨

文也引無極者作者所以釋之也舍人日子孫長行美道引無極也郭云世世昌盛長無窮

**顯顯印印君之德也**

道君人者之德望也 疏此道君人顯顯印印大雅卷阿文也君之德也者作者釋之也

詩云顯顯印印如圭如璋令聞令望毛傳云顯顯

溫貌印印盛貌鄭箋云令善也王有賢臣與之以禮義相切磋體貌則顯顯然敬順志氣則印印然高朗

**丁丁嚶嚶相切直也**

丁丁斫木聲嚶嚶兩鳥鳴以喻

朋友切磋相正。○丁疏直猶正也。小雅伐木云伐木未居位，在農之時與友生於山巖，伐木為勤苦之事，猶以道德相切正也。故郭云丁丁伐木，聲嚶嚶兩鳥鳴，以喻朋友切磋相正。

藹藹萋萋，臣盡力也。註

梧桐茂，賢才衆，地極化，臣竭忠，鳳凰應德鳴，相和，百姓懷附。

興頌歌。○盡苦忍。疏大雅卷阿云藹藹王多吉士，鄭切音皆。箋云王之朝多善士，藹藹然又

云萃萃萋萋，離離喑喑，毛傳云梧桐盛也。鳳皇鳴也。臣竭其力，則地極其化。天下和洽，則鳳皇樂德。鄭箋云萃萃萋萋，喻君德盛也。離離喑喑，喻民臣和協。是皆臣上盡力，民人協服也。故郭云梧桐茂，賢才衆，地極化，臣竭忠，鳳皇應德鳴，相和，百姓懷附，頌歌也。

佻佻契契，愈退急也。註

賦役不均，小國困竭，賢人憂歎。遠益急切。○佻教料。疏愈益也。退遠也。謂賦役不均，契苦結反。小國困竭，賢人憂歎，遠益急切也。小雅大東云糾糾葛屨，可以履霜。佻佻公子行，彼周行。毛傳云佻佻獨行貌。公子謂公子也。鄭箋云葛屨，夏屨也。周行，周之列位也。言時財貨盡，雖公子衣履不能順時。乃夏之葛屨，今以履霜，送轉，轉因見使行周之列位者而發幣焉。言雖困乏，猶不得止。又云契契寤歎，哀我憚人。毛傳云契契憂苦也。鄭箋云歎哀其比人之勞苦是也。

宴宴粲粲，尼居息也。註

盛飾宴安，近處優閑。○尼反。疏尼，近也。謂宴安，盛飾近處優閑也。小雅北山或燕燕，毛傳云燕燕安息，貌。大東云東人之子職，勞不

西人之子，粲粲衣服。毛傳云東人譚人也。來勤也。西人京師人也。粲粲，鮮盛也。鄭箋云職，主也。東人勞

苦而不見謂勤京師人衣服鮮潔而逸豫言王政偏甚也

哀哀悽悽懷報德也

悲苦征役思所生也疏懷思也

役思報父母之德也小雅蓼莪云哀哀父母生我劬勞鄭箋云哀哀者恨不得終養父母報其生長已之苦郭云皆悽本或作萋出車云赫赫南仲薄伐西戎春日遲遲卉木萋萋是也言以此征役故思所生也所生謂父母

儵儵雪雪罹禍毒也

悼王道穢蕪羨蟬鳴自得傷已

夫所遭讒賊儵儵徒的疏罹遭也小雅小弁云踳踳雪呼惠疏周道鞠為茂草毛傳云踳踳平易也周道周室之通道鞠窮也鄭箋云此喻幽王信褒姒之讒亂其德政使不通於四方又曰苑彼柳斯鳴蜩雪雪毛傳云蜩蟬也雪雪聲也鄭箋云柳木茂盛則多蟬案詩序云小弁刺幽王也太卜之傳

作焉毛傳云幽王取申女生太子宜咎又悅褒姒生子伯服立以為后而放宜咎將殺之故郭云悼王道穢蕪羨蟬鳴自得傷已失所遭讒賊儵儵徒音伏

晏晏且且悔爽忒也

傷見絕棄恨王失也疏悔恨也

失也皆婦人恨夫棄已而行差失也衛風氓篇云總角之宴言笑晏晏信誓旦旦毛傳云總角結髮也晏晏和柔也信誓旦旦然鄭箋云我為童女未笄結髮晏晏然之時女與我言笑晏晏然而和柔我具以信相誓旦旦早言其懇惻款誠案詩序云恨刺時也宣王之時禮義消亡淫風大行男女無別遂相奔誘華落色衰復相棄背或乃困而自悔喪其妃耦故序其事以風焉故郭云傷見絕棄恨王失也

臯臯瑁瑁刺素食也

譏無功德尸寵祿也

反疏素空也刺無德而空食其祿也舍人曰臯臯不

傳云臯臯頑不知其道也鄭箋云玷缺也王政已大壞小人在位曾不知大道之缺某氏云朝朝無德而佩小雅大東云朝朝佩瑜不以其長毛傳云朝朝玉貌瑜瑞也鄭箋云佩瑜者以瑞玉為佩佩之朝朝然居其官職非其才之所長也徒美其佩而無其德刺其素餐是也郭云譏無功德尸寵祿也者案鄭註禮記云尸謂不知人事無辭讓也以其尸皆神象居位不言但受祭享小人在位亦無言而受寵祿有似於尸故云尸寵祿也瑯朝音義同

**懽懽惺惺憂無告也**

賢者憂懼無所訴也○懽音貴惺音遙

**疏**謂賢者憂懼無所告訴也大雅板篇云老夫灌灌毛傳云灌灌猶款款也鄭箋云老夫諫文款款然王風云中心搖搖毛傳云搖搖憂無所懇懽懽惺惺音義同

**憲憲洩洩制灋則也**

佐與虐政設教令也**疏**李巡曰皆惡黨

為制灋則也孫炎曰厲王方虐諂臣怙為制作灋食大雅板篇云天之方難無然憲憲天之方蹶無然泄泄毛傳云憲憲猶欣欣也蹶動也泄泄猶杳杳也鄭箋云天斥王也王方欲艱難天下之民又方變更先王之道臣乎女無憲憲然無杳杳然為之制灋度達其意以成其惡皆是佐與虐政設教令也

**詭詭譎譎崇讒慝也**

樂禍助虐增譎惡也○譎虛**疏**各切

崇增也譎譎惡也舍人曰詭譎譎譎皆盛列貌孫炎曰厲王暴虐大臣譎譎譎譎然盛以興讒慝也太雅板篇云天之方虐無然譎譎毛傳云譎譎然喜樂鄭箋云王方為酷虐之政女無譎譎然以譎慝助之又曰多將煽煽不可救藥毛傳云煽煽然熾盛也鄭箋云多行煽煽慘毒之惡誰能止其禍是也譎煽音義同

**翕翕訛訛莫供職也**

賢者陵替姦黨熾背公卹私曠



可待是  
不復來

**不遁不蹟也** [註]

言不循軌跡也。○遁 [疏] 遁循也蹟軌跡也。謂不循道者

曰不蹟郭云言不循軌跡也。小雅汚彼云念彼不蹟毛傳云不蹟不循道也是矣

**不徹不道也** [註]

徹亦道也。 [疏] 小雅十月云天命不徹毛傳云徹道也鄭箋云不道

者言王不循天之政教是也

**勿念勿忘也** [註]

勿念念也念即不忘也若 [疏] 勿念念也念即不忘也若 [疏] 太雅文王篇云無念爾祖

是也

**菱諼忘也** [註]

義見伯兮考槃詩。○菱諼 [疏] 衛伯兮云焉 [疏] 得諼草毛傳

云諼草令入忘憂又考槃云永矢弗諼是也伯兮篇本或作菱草

**每有雖也** [註]

詩曰每有良朋辭之雖也 [疏] 小雅常棣云每有良朋

也永歎毛傳云况茲永長也箋云每有雖也良善也當急難之時雖有善同門來茲對之長嘆而已郭云辭之雖也者言為語辭之雖無作義也

**饔酒食也** [註]

猶今云饔饌皆一語而兼通 [疏] 小雅天保 [疏] 云吉罇為

饔毛傳云吉善饔絜也饔酒食也郭云猶今云饔饌皆一語而兼通者言饔之一字通酒食兩名也李巡曰得酒食則喜歡也

**舞號雩也** [註]

雩之祭舞者吁嗟而請雨。○雩 [疏] 孫炎云音于 [疏] 雩之祭

有舞有號左傳云龍見而雩服杜皆云雩之言遠也遠為百穀祈膏雨月令仲夏云大雩而鄭註云雩吁嗟求雨之祭也郭云雩之祭舞者吁嗟而請雨是同鄭說也

暨不及也

公羊傳曰及我欲之暨不得已暨不得已

是不得及

音忌疏案春秋隱元年三月公及邾婁儀

會及暨皆與也曷為或言會或言及或言暨會猶最也及猶汲汲也暨猶暨暨也及我欲之暨不得已也然則暨者非我欲之事不獲已而為會者也故云不及也

蠢不遜也

蠢動為惡不謙遜也

疏蠢動也遜順也言蠢動為惡不謙遜

也小雅采芣蠢爾蠻蠻荆大邦為讎是也

如切如磋道學也

骨象須切磋而為器人須學問以

成德如琢如磨自脩也

玉石之被琢磨猶人自脩

飾瑟兮憇兮恂慄也

恒戰兢赫兮咺兮威儀也

貌光宣有斐君子終不可諼兮道盛德至

善民之不能忘也

常思詠○憇音限疏此舉衛風

以釋詩也道言也言人之學以成德如切如磋骨象以成器毛傳云治骨曰切象曰磋道其學而成也故郭云骨象須切磋而為器人須學問以成德云如琢如磨者詩文也云自脩也者釋之也言人自脩飾如琢磨玉石毛傳云治玉曰琢石曰磨聽其規諫以自脩如玉石之見琢磨郭云玉石之被離磨猶人自脩飾云瑟兮憇兮者詩文也恂慄也者釋之也謂嚴恂戰慄也故郭云恒戰兢毛傳云瑟矜莊貌憇寬大貌是外貌莊嚴又內寬裕也云赫兮咺兮者詩文也威儀也者釋之也言赫咺者容儀發揚之貌言威儀也毛傳云赫有明德赫赫然咺威儀容止宣著也故郭云貌光宣云有斐君子終不可諼兮者詩文也云道盛德至善民之不能忘也者釋之也毛傳云斐文章



貌諛忘也此道有斐然文章之君子盛德至善如此故民稱之常思詠終不能忘也案詩稱君子謂武公既微且廔胛瘍為微腫足為廔詩勇

切胛音莧疏云既微且廔者小雅巧言文也云胛瘍為微腫足為廔者釋之也孫炎曰胛水濕之疾也郭云胛脚脛也瘍創也然則膝之下有瘡腫是涉水所為故鄭箋亦云此人居下濕之地故生微廔之疾詩云居河之麋是居下濕也

是刈是漙漙者之也註煮葛為絺綌疏云是刈是漙者周南葛覃文也

云漙煮之也者釋之也舍人曰是刈刈取之是漙煮治之郭云煮葛為絺綌以煮之於漙故曰漙煮非訓漙為煮以彼下云為絺為綌故知煮葛為絺綌也毛傳云精曰絺粗曰綌

履帝武敏武迹也敏拇也註拇迹大指處疏云履帝武音敏

敏者大雅生民文也云武迹也敏拇也者釋之也郭云拇迹大指處鄭箋詩云祀郊禩之時時則有大神之迹姜嫄履之足不能滿履其拇指之處於是遂有身而生后稷是其事也

張仲孝友註周宣王時賢臣善父母為孝善兄弟為友

疏云張仲孝友者小雅六月文也云善父母為孝善兄弟為友者釋之也李巡云張仲字其人孝故稱孝友毛傳云張仲賢臣也鄭箋云張仲吉甫之友其性孝友以詩序云六月宣王北伐也故鄭云周宣王時賢臣

有客宿宿言再宿也有客信信言四宿也註再宿為信

重言之故知四宿疏云有客宿宿有客信信者周頌也者釋之也毛傳云一宿曰宿再宿也言四宿曰信各重言之故知再宿及四宿也

美女為媛註

所以結好媛

媛于眷切

疏詩鄘風君子偕老云展如之人兮邦

之媛也故此釋之郭云所以結好媛孫炎曰君子之援助然則由有美可以援助君子故云美女為媛

美士為彥註

人所彥詠

疏鄭風羔裘云彼其之子邦之

美士為彥註鄭風羔裘云彼其之子邦之

士之美稱郭云人所彥詠舍人曰國有美士為人所言道

其虛其徐威儀容止也註

雍容都雅之貌

疏云其虛其徐徐鄘風北

風文也成儀容止也者釋之也郭云雍容都雅之貌孫炎云虛徐威儀謙退也然則虛徐者謙虛閑徐之義故鄭箋云威儀虛徐寬仁者也詩作其邪此作其徐字雖異音實同故鄭箋云邪讀如徐

猗嗟名兮目上為名註

眉眼之間

猗於宜切

疏云猗嗟名

猗嗟文也云目上為名者釋之也孫炎云目上平博郭云眉眼之間

式微式微者微乎微者也註

言至微

疏云式微式微者

云微乎微也者釋之也郭云言至微鄭箋云式發聲也案詩序云式微黎侯寓于衛其臣勸以歸也然則以君被逐既微又見卑賤是至微也不取式為義故鄭云發聲也

之子者是子也註

斥所詠

疏詩言之子者多矣故此釋

之言是子也然則之為語助人言之子者猶云是此子也桃夭傳云之子彼說嫁事為嫁者之子漢廣之子則貞潔者之子東山之子言其妻白華之子斥幽王各隨其事而名之故郭云斥所詠

徒御不驚輦者也註

步挽輦車

疏云徒御不驚者小雅

者釋之也此上解徒字也諸徒皆為徒行此獨為輦是以辨之地官鄉師云大軍旅會同治其輦註云輦人輓行所以載任器也止以為蕃營司馬灋輦有二斧斤斤一盤一裡周輦加二板二築夏后氏二十人

而輦股十八人而輦周十五人而輦是會同  
田獵人輓輦以徒行也故郭云步挽輦車

禮禡肉袒也

疏鄭風犬叔于田云禮禡暴虎故此釋之  
毛傳云禮禡肉袒也李巡曰禮禡脫衣  
空手執也

見體曰肉袒孫炎曰袒去禡衣郭云脫衣而見體  
傳又云暴虎空手以搏之舍人曰無兵空手搏之然

則徒空也故郭云空手執也

馮河徒涉也註無舟楫○馮疏小雅小旻云不敢馮河

馮河徒涉也

音平故此釋之也李巡曰無舟而渡水曰徒涉郭云無舟楫毛傳云馮陵也

也然則空涉水陵波而渡故訓馮為陵也

遽條口呆也

註遽條之疾不能俯口呆之人視人顏色常亦不伏因以名云○遽音渠條音除戚施面柔也註戚施

之疾不能仰面柔之人常俯似之亦以名云疏邶風

云遽條不鮮又曰得此戚施故此釋之也毛傳云遽條不能俯者戚施不能仰者李巡曰遽條巧言好辭

以口饒入是謂口呆戚施和顏悅色以誘人是謂面柔但遽條戚施本人疾之名故晉語云遽條不可使

俯戚施不可使仰是也人口柔者必仰面觀人顏色而為辭似遽條不俯之人因名口呆者為遽條面柔者必低首下入媚以容色似戚施之人因名面柔者

為戚施故郭云遽條之疾不能俯口呆之人視人顏色常亦不伏因以名云

夸毗體柔也註屈已卑身以柔順人也○夸音誇邶大雅板

夸毗體柔也

音誇位篇云無為夸毗故此釋之也毛傳云夸毗以體柔人也李巡曰屈已卑身求得於人曰體柔然則夸毗者使辟其

是前却為恭以形體順從于人故郭云屈已卑身以柔順人也

故郭云屈已卑身以柔順人也

故郭云屈已卑身以柔順人也

故郭云屈已卑身以柔順人也

故郭云屈已卑身以柔順人也

故郭云屈已卑身以柔順人也

故郭云屈已卑身以柔順人也

故郭云屈已卑身以柔順人也

婆娑舞也

舞者之容

**疏**陳風東門之枌云婆娑其下

舞也郭云舞者之容孫炎曰舞者之容婆娑然則婆娑舞者之狀貌也

謂稚育也

**辨**拊心也

謂稚育也

亦拊撫

**疏**坤風栢舟云寤拊有

矜憐撫掩之也

撫掩猶撫拍謂慰仰也

**疏**撫掩猶撫拍謂慰仰也

也小雅鴻鴈云爰及矜人

緘飾羔皮之名

**疏**召南羔裘

緘羔裘之緘也

緘逢

**疏**云羔裘之

革素絲五緘故此解之也孫炎云緘之為界緘然則

郭云緘飾羔皮之名

郭云緘飾

殿屎呻也

呻吟之聲

**疏**大雅板篇云民之

屎呻吟也是用此為說郭云呻吟之聲孫炎云人愁苦呻吟之聲也

今江東亦謂帳為幃

**疏**帳一名幃

幃謂之帳

音紬

**疏**南小星云抱

衾與襦鄭箋云幃幃帳也郭云今

江東亦謂帳為幃幃與襦音義同

書曰無或侮張為幻幻惑欺誑人者

併張誑也

切

**疏**陳風防有鵲巢云誰併予美

鄭箋云女衆護人誰併張誑欺我所美之人

文也引之者以證併張謂幻惑欺誑人者

**疏**陳風墓門云誰昔然矣

誰昔昔也

誰發語辭

**疏**陳風墓門云誰昔然矣

也

毛同

毛傳云併張誑也

萬曆二十一年刊

卷之三

七

不辰不時也

辰亦時也

**疏**辰亦時也，不辰者言不得其時也。大雅桑柔云：我生

不辰逢天，憚怒是也。

凡曲者為留

毛傳曰：留，曲梁也。凡以薄為魚筍者，名

為留，留力

**疏**曲薄也。凡以薄取魚為留。云毛傳

九切。云凡以薄為魚筍者，名為留者，即舞也。云接婦之筍謂之留也。

鬼之為言歸也

尺子曰：古者謂死人為歸人。

**疏**人為鬼

小雅何人斯云：為鬼為域。周禮曰：享大鬼謂之鬼者，鬼猶歸也。若歸夫，然故尺子曰：古者謂死人為歸人。

釋親第四

**疏**案禮記太傳云：聖人南面聽天下，所

曰親愛也。近也。然則親者恩愛狎近不疏。蒼頡稱也。書曰：克明俊德，以親九族。喪服小記曰：親

親以三為五，以五為九。上殺下殺旁殺而親畢矣。以九族之親其名謂非。此篇釋之。故曰釋親。

### 宗族

父為考，母為妣

**禮記**曰：生曰父，母妻死曰考，妣，嬪，今

世學者從之。案尚書曰：大傷厥考心，爭厥考厥長，聽祖考之彝訓，如喪考妣。公羊傳曰：惠公者何？隱之考也。仲子者何？桓之母也。蒼頡篇曰：考妣，延年書曰：嬪于虞。詩曰：聿嬪于京。周禮有九嬪之官，明此非死生之異稱矣。其義猶今謂兄為舅，妹為媢，即是此例。

也音北妣父之考為王父父之妣為王母註如王者尊

之音北王父之考為曾祖王父之妣為曾祖王母註

曾祖王父之考為高祖王父曾祖王父之

妣為高祖王母註高者言最在上音北父之世父叔父為

從祖祖父父之世母叔母為從祖祖母註從祖而別

世統異故音北父之舅弟先生為世父後生為叔父註世

有為嫡者嗣世統故也音北男子先生為兄後生為弟男

子謂女子先生為姊後生為妹父之姊妹為姑父之

從父舅弟為從祖父父之從祖舅弟為族父族父之

子相謂為族舅弟族舅弟之子相謂為親同姓註

姓之親無服屬音北兄之子弟之子相謂為從父舅弟註

從父而別音北子之子為孫註孫猶後也音北孫之子為曾孫

註曾猶重也音北曾孫之子為玄孫註玄者言親屬微昧

也音北玄孫之子為來孫註言有往來之親音北來孫之子為

舅孫註舅後也音北及冢竹書曰不啻之舅孫音北舅孫之子

為仍孫註仍亦重也音北仍孫之子為雲孫註言輕遠如

浮雲音北王父之姊妹為王姑曾祖王父之姊妹為曾祖

王姑高祖王父之姊妹為高祖王姑父之從父姊妹

為從祖姑父之從祖姊妹為族祖姑父之從父舅弟  
 之母為從祖王母父之從祖舅弟之母為族祖王母  
 父之兄妻為世母父之弟妻為叔母父之從父舅弟  
 之妻為從祖母父之從祖舅弟之妻為族祖母父之  
 從祖祖父為族曾王父父之從祖祖母為族曾王母  
 父之妾為庶母祖王父也舅兄也

纂○從並才用疏此別同宗親族白虎通曰父也  
 反舅音昆疏以度教子也又為考考成也言有  
 成德廣雅云母收也言育養子也又為姓姓也姓  
 匹於父廣雅又云兄况也况於父又謂之舅弟悌也  
 言順於兄子收也收也收也收也收也收也收也  
 祖男任家事也女如也白虎通曰言如人也徐錯曰

女子從父之教從夫之命故曰如姑故也言尊也故  
 也又謂之威徐錯曰王盛於戊王陰之主也故字從  
 氏漢律曰婦告威姑是猶姑也以其先生言可答  
 問說文云妹女弟也又謂之媼媼也鄭註禮記云  
 聞彼有禮走而往焉以得接見於君子也庶母者父  
 之妾也此皆同宗之族也白虎通云宗者何謂也宗  
 有尊也為先祖主也宗人之所尊也禮曰宗人將有  
 事族人皆侍聖者所以必有宗何也所以長和睦也  
 族者何也族者湊也聚也謂恩愛相流湊生相親愛  
 死相哀痛有會聚之道故謂之族也禮記曰生  
 曰父母妻死曰考妣嬪者曲禮下篇文也云今世學  
 者從之者謂從禮記以父母妻為生之稱以考妣嬪  
 為死之稱彼乃記者一家之說爾學者膠柱遂為生  
 死定稱非也故郭氏引諸文以證之云尚書曰大傷  
 厥者心康誥文也云事厥考厥長聰聽祖考之彝訓  
 者皆酒誥文也云如喪考妣者舜典文也此皆生稱  
 考妣也云公羊傳曰惠公者何隱之考也仲子者何  
 桓之母也者隱元年傳文也此即死稱母也云蒼頡

篇曰考妣延年者此亦生稱考妣也云書曰嬪于虞者堯典文也云詩曰聿嬪于京太雅大明篇文也云周禮有九嬪之官者屬夫官掌婦學之法者也此皆生稱嬪者也云明此非死生之異稱矣者所以破先儒之說也云其義猶今謂兄為弟妹為類即此例也者舉類以曉人也云從祖而別世統異故者解所以稱從之理也從祖而別世統異故者解所以稱從之義也繼世以嫡長先生於父則繼世者也故曰世父說文叔作未許慎曰從上小言尊行之小也云同姓之親無服屬者禮記大傳云親者屬也鄭註云有親者服各以其屬親疏此經言親同姓者謂五世之外比諸同姓猶親但無服屬爾云孫猶後也言繼後嗣也廣雅云孫順也許慎云從子從孫係系續也言順續也言順續先祖之後也云玄者言親屬微昧也又玄者繼繼之間色色之微昧者也親屬微昧故曰玄孫云彙後也汲冢竹書曰不窋之彙孫彙後也釋言文來哲傳曰太康元年汲郡民盜發魏安釐王塚得

善言漆字科斗文科斗文者周時古文也其字頭廣尾細似科斗之蟲故俗名之焉不窋后稷之子也彙孫謂毀榆也

母黨

母之老為外王父母之妣為外王母母之王考為外曾

王父母之王妣為外曾王母異姓故言外母之彙

第為舅母之從父彙第為從舅母之姊妹為從母從

母之男子為從母弟第其女子子為從母姊妹疏此

節別母之族黨也黨是鄉之細也此外族屬母若黨之屬鄉故云母黨云舅者孫炎云舅之言舊尊長之稱詩秦風云我送舅氏曰至渭陽是也



妻黨

妻之父為外舅，妻之母為外姑。謂我舅者，吾謂之舅。

然則亦宜呼婿為舅。孟子曰：帝館甥于貳室，是也。姑

之子為甥，舅之子為甥，妻之舅弟為甥，姊妹之夫為

甥。四人體敵故更相為甥，甥猶生也。今人相呼蓋

依此。妻之姊妹同出為姨。同出謂俱已嫁。詩曰：邢

侯之姨。女子謂姊妹之夫為私。詩曰：譚公維私，男

子謂姊妹之子為出。公羊傳曰：蓋舅出。女子謂舅

弟之子為姪。左傳曰：姪其從姑。謂出之子為離孫。

謂姪之子為歸孫，女子之子為外孫，女子同出謂

先生為妯，後生為娒。同出謂俱嫁，事一夫。公羊傳

曰：諸侯娶一國，二國往媵之，以姪娒從，然者何？弟也。

此即其義也。女子謂兄之妻為嫂，弟之妻為婦。猶

今言新婦是也。長婦謂稚婦為娒，婦謂長婦為

娒婦。今相呼先後，或云妯娒。娒徒結反，娒音第。疏此

節別妻之親黨也。內則曰：聘則為妻，白虎通云：妻者

齊也，與夫齊體。自天子下至庶人，其義一也。孟子

云：舜尚躬帝，帝館甥于貳室，亦饗舜送為賓主，是天

萬曆二十一年刊

何桂堯卷三

二十四

吾謂之甥，亮以女妻舜，故謂亮甥。與之天位，是天子之友，匹夫也。一四人謂姑之子舅之子妻之，果弟姊妹之夫也。此四人尊卑體敵，更相為甥。云甥猶生也者，取相親之意也。云邢侯之姨，譚公維私皆衛風碩人篇文也。孫炎曰：私，無正親之言。然則謂吾姨者，我謂之私，邢侯譚公皆莊姜姊妹之夫，互言之耳。春秋譚子伐莒，則譚是下爵言公者，蓋依臣子稱使文耳。一公羊傳曰：蓋舅出案，春秋襄五年夏，叔孫豹歸，孫豹率而與之俱也。叔孫豹則母為率，而與之俱，蓋舅出也。何休云：巫者，節前夫人襄公，母妹夫之子也。俱莒外孫，故曰舅出是也。一左傳曰：姪，其從姑案，傷十五年傳云：初，晉獻公筮嫁伯姬於秦，遇歸妹之睽，東蘇占之曰：不吉，其繇曰：姪，其從姑。杜註云：震為木，離為火，火從木生，離為震，妹於火為姑，謂我姪者，我謂之姑。謂子圍質秦是也。一云公羊傳者，案春秋莊十九年秋，公子結媵陳人之婦于鄆，遂及齊侯未公盟，公羊傳曰：媵者何？諸侯娶一國，則二國往媵之，以

姪，從姪者何？兄之子也。婦者何？弟也。諸侯一聘，亦女，諸侯不再娶，何休云：必以姪從之者，欲使一人有子，二人喜也。所以妨嫉，姑命重繼嗣也。因以備尊尊親親也。九者極陽數也。不再娶者，所以節人情，開駸路也。云猶今言新婦是也。案儀禮喪服傳云：夫之昆弟何以無服也？其失屬乎？父道者，妻皆母道也。其夫屬乎？子道者，妻皆婦道也。謂弟之妻，婦者是嫂，亦可謂之母乎？故各者人治之大者也。可無隕乎？鄭註云：道猶行也。言婦人棄姓，無常秩，稱嫁於父行，則為母行。嫁於子行，則為婦行。謂弟之妻，為婦者，早遠之，故謂之嫂。嫂者，尊嚴之稱。是嫂亦可謂之母乎？嫂猶妻也。嫂，老人稱也。是為序男女之別。爾者，已以母婦之服，服兄弟之妻，兄弟之妻以舅子之服，服已，則是亂昭穆之序也。治猶理也。父母兄弟夫婦之理，人倫之大者，可不慎乎？太傳曰：同姓從宗，合族屬，異姓之名，治際會，右著而男女有別，是別嫂婦之名也。郭云：猶今言新婦者，以時驗而知也。至今猶然。一今相呼先後，或云妯娌者，廣雅云：娣，姊妹也。娣，姊妹也。人多

疑婦妯之名皆以為兄妻呼弟妻為婦弟妻呼兄妻為妯因即惑於斯文不知何以為說今謂母婦之號隨夫尊卑婦妯之名從身長幼以其俱來夫族其夫班秩既同尊卑無以相加遂從身之少長喪服小功章曰婦妯報傳曰婦妯婦者弟長也以弟長解婦妯言婦是弟妯是長也公羊傳亦云婦者何弟也是其以弟解婦自然以長解妯長謂身之年長非夫之年長也此云長婦謂雜婦為婦婦婦謂長婦為婦婦者止言婦之長稚不言夫之大小左傳成公十年穆姜謂聲伯之母為妯昭公八年傳叔向之嫂謂叔向之妻為妯二者皆呼夫弟之妻為妯豈計天之長幼乎上云女子同出謂先生為妯後生為婦郭云同出謂俱嫁事一夫也事一夫者以已生先後為婦妯則知婦妯以已之年非夫之年也故賈逵鄭玄及杜預皆云兄弟之妻相謂為妯言兩人相謂長者為妯知婦妯之名不計天之長幼也

婚妯

婦稱夫之父曰舅稱夫之母曰姑姑舅在則曰君舅君

姑沒則曰先舅先姑國語曰吾聞之先姑謂夫之

庶母為少姑夫之兄為兄公今俗呼兄鐘語之轉

耳夫之弟為叔夫之姊為女公夫之女弟為女妹今謂之女妹是也

子之妻為婦長婦為嫡婦眾婦為

庶婦女子子之夫為壻壻之父為姻婦之父為婚父

之黨宗族母與妻之黨為兄弟婦之父母壻之父

母相謂為婚姻兩壻相謂為亞詩曰瑱瑳姻亞今

江東人呼同門為僚壻婦之黨為婚兄弟壻之黨為

姻兄弟

古者皆謂婚姻為兄弟 嬪婦也 書曰嬪

于虞 謂我舅者吾謂之甥也

音的嬪音類 疏此別夫

之名也說文云婦服也從女持帚麗婦也白虎通云  
夫婦者何謂也夫者扶也以道扶之婦者服也以禮  
屈服謂之舅姑者何舅者舊也姑者故也舊故老人  
稱也夫之父母謂舅姑何尊如父而非其父者舅也親  
如母而非其母者姑也鄭註喪服傳云女子子者子女  
也別於男子也說文云婿女之夫也從士從胥胥  
知十為士胥者有才智之稱故謂女之夫為婿廣雅  
云婿謂之倩方言云東齊之間婿謂之倩白虎通云  
婚姻者何謂昏時行禮故曰婚婦人因夫而成故曰  
姻國語曰吾聞之先姑者魯語季康子問於公父  
文伯之母曰主亦有以語肥也對曰吾能老而已何  
以語子曰雖然肥願有聞於主對曰吾聞諸先姑曰  
君子能勞後世有繼子夏聞之曰善哉商聞之曰吉  
之嫁者不及舅姑謂之不孝夫婦學於舅姑者也

矣瓊瑣姻亞小雅節南山文也劉熙釋名云兩祭相  
謂為亞者言每一人取姊一人取妹相亞次也又並  
來文氏則姊夫在前妹夫在後亦相亞也古者皆謂  
婚姻為兄弟者禮記曾子問曰昏禮既納幣有吉日  
女之父母死則如之何孔子曰婿使人弔如婿之父  
母死則女之家亦使人弔鄭註云必使入弔者未成  
兄弟又云父喪稱父母喪稱母父母不在則稱伯父  
世母婿已葬婿之伯父致命女氏曰某之子有父母  
之喪不得嗣為兄弟使某致命女氏許諾而弗敢嫁  
禮也是古者謂婚姻為兄弟以夫婦有兄弟之義或  
據婿於妻之父母有總服故得謂之兄弟也嬪于虞  
者案堯典羣臣共舉舜於帝帝曰我其訖哉女于時  
觀厥刑于二女釐降于女于虞孔安國註  
云降下嬪婦也舜為匹夫能以義理下帝女之心於  
所居媯水之內使行  
婦道於虞氏是也

爾雅註疏卷第三

爾雅註疏卷第三 釋宮第五 疏 易繫辭云上古穴居而野處後世聖人易之以宮室上棟下宇以待風雨蓋取諸大壯此其始也白虎通云黃帝作宮室世本曰禹作宮室其臺榭樓閣之異門牖行步來也之名皆自於宮故以釋宮總之也

爾雅註疏卷第四

晉郭璞註

宋邢昺疏

皇明朝列大夫國子監祭酒臣曾朝節

司業臣周應賓等奉

勅重校刊

釋宮第五疏

易繫辭云上古穴居而野處後世聖人易之以宮室上棟下宇以待風雨蓋取諸大壯此其始也白虎通云黃帝作宮室世本曰禹作宮室其臺榭樓閣之異門牖行步來也之名皆自於宮故以釋宮總之也

宮謂之室室謂之宮

皆所以通古今之異語明同實而兩名也郭云皆所以通古今之異語明同實而兩名釋名云宮穹也言屋見於垣

萬曆三十二年刊

上穹崇然也室實也言人物實滿於其中也是所從  
言之異耳詩云作于楚宮又曰入此室處是也古者  
貴賤所居皆得稱宮故禮記曰由命士以上父子皆  
異宮又喪服傳繼父為其妻前夫之子築宮廟是士  
庶人皆有宮稱也至秦漢以來乃定為至尊所居之稱

**牖戶之間謂之辰** 注 窗東戶西也禮云斧辰者以其所  
在處名之

**其內謂之家** 注 今人稱家義出於此 ○辰  
音倚

**疏** 牖者戶西窗也此牖東戶西為牖戶之間其處名  
辰云其內者其辰內也自此辰內即謂之家說文  
云家居也禮記云已受命君言不宿於家郭云今人  
稱家義出於此言其稱家之義本出於此也 禮  
云斧辰者案觀禮云天子設斧依於戶牖之間左右  
几鄭註云依如今緜素屏風也有繡斧文所以示威  
也斧謂之繡是也云以其所在處名之者言本牖戶  
之間名辰觀禮天子設屏風之狀於牖戶之間因名

此屏風為辰是以其在  
辰處即名之曰辰也

**東西牆謂之序** 注 所以序別內外 **疏** 此謂室前堂上東  
西兩廂之牆也

以次序分別內外親疎故謂之序也尚書顧命云西  
序東嚮敷重底席東序西嚮敷重豐席及禮經每云  
東序西序者皆謂此也

**西南隅謂之奧** 注 室中隱奧之處 **西北隅謂之屋漏** 注  
詩曰尚不愧於屋漏其義未詳 **東北隅謂之宦** 注 宦  
見禮亦未詳

**東南隅謂之安** 注 禮曰埽室聚安安亦  
隱闇 ○宦夷 **疏** 此別室中四隅之異名也云奧者孫  
炎云室中隱奧之處也古者為室戶  
不當中而近東則西南隅最為深隱故謂之奧而祭  
祀及尊者常處焉曲禮云凡為人子者居不主奧是

萬曆二十二年刊

也西北隅名屋漏東北隅名宦東南隅名交交亦隱  
閣之義也與與相類故郭云亦也註云詩曰尚不愧  
於屋漏者犬雅抑篇文也鄭箋云尚無肅敬之心不  
慙愧於屋漏有神見入之為也屋小帳也漏隱也禮  
祭於奧既畢改設饌於西北隅而扉隱之處此祭之  
未也孫炎云屋漏者當室之所曰日光所漏入郭云  
其義未詳者孫鄭之說皆無所據故不取也又云宦  
見禮亦未詳者李巡云東北者陽始起育養萬物故  
曰宦宦養也說文亦云郭云亦未詳者以願養之字  
作願又室中四隅無取陰陽之義與屋漏同故云亦  
未詳也云禮記曰婦室聚交者案既夕記云朔月童  
子執帚卻之左手奉之從散者而入比魯舉席婦室  
聚諸交布席如初卒奠婦者執帚垂  
禾內鬣從執燭者而東是其事也

柎謂之闕

闕門限

柎謂之楔

門兩旁木

楯謂之梁

樞謂之根

樞謂之根

之落時

門持樞者或達北櫨以為固也

落時謂之

柎

道二名也

柎于結切闕城楔古黠切

疏此別

上下及兩傍之木名也柎者孫炎云門限也經傳諸  
註皆以闕為門限謂門下橫木為內外之限也俗謂  
之地柎一名闕曲禮云不履闕是也根者門兩旁長  
木一名楔李巡曰根謂柎上兩傍木禮記玉藻云君  
入門士介拂張鄭箋云根門楔楯即梁也呂伯雍云  
門樞之橫梁也郭云門戶上橫梁鄉射記云堂則物  
當楯是也樞者門扉開闔之所由也一名根易曰樞  
機之發是也其持樞之木或達北櫨以為牢固者名  
落時櫨即棟也落時又名柎  
是持樞一木有此二名也

坳謂之坳

在堂隅坳端也

牆謂之墉

書曰既勤墉

萬曆二十一年刊

坳謂之坳

泥餽

樞謂之椽

斫木槓也

地謂之

**黝** 黑飾地也 **牆** 謂之聖 白飾牆也 ○ 堦 古委反

度黝於約反 **疏** 此別宮室垣墉及脩飾之名也 堦者  
亞於故反 堦 堦牆者室之防也 堦者  
墉李巡曰謂垣牆也 郊特牲曰君南鄉於北墉下註  
云杜內北牆是也 亦為城王制註云小城曰附庸大  
雅皇矣云以伐崇墉義得兩通也 鏝者泥鏝也 一名  
枋塗土之作具也 論語曰糞土之牆不可朽是也 枋  
者斫木所用以藉者之木名也 一名棧孫炎云斫木  
質也 詩商頌云方斫是度又名櫛穀梁傳曰裘纒櫛  
以為臬是也 也以黑飾地謂之黝 以白飾牆謂之聖 周  
禮守祧職云其祧則守祧黝聖之是也 一 堦名見於  
經傳者有三案 禮記明堂位云及堦出尊崇堦元圭  
及論語邦君為兩君之好有及堦此 一 者在兩楹之  
間以土為之非此經所謂也 案既夕記云設於於東  
堂下南順齊于堦上冠禮云爵弁皮弁緇布冠各一  
匣執以待于西堦南則此經所謂也 鄭註云堦在堂  
角然則堂之東南角為東堦西南角為西堦故郭云

在堂隅 堦 堦也 堦則端也 言堦是堂角端也 疏曰勤  
垣墉此周書梓材篇文也 案彼云若作室家既勤垣  
墉惟其塗墍茨孔傳云如人為室家已勤  
立垣墉惟其當塗墍茨蓋之此喻教化也

**櫜** 謂之棧 棧也 在牆者謂之揮 禮記曰不敢縣於

夫之揮 旒 在地者謂之臬 即門檠也 大者謂之拱

長者謂之閣 別 棧 所在長短之名 ○ 櫜 徒得反 棧  
亦揮 暉 臬 魚 列

反 **疏** 此別棧 所在長短之名也 棧 即檠也 一名櫜 置  
事自闌西私事自闌東是也 大者名拱 長者名閣 也  
禮記曰不敢縣於夫之揮 旒 此內則文也 鄭註云

竿 謂之旒 揮 棧 也

**闈** 謂之臺 積土四方 有木者謂之榭 臺上起屋 闈



都疏別臺樹之制也積土四方而高者名臺即下云  
觀望詩云出其闈閣彼以闈為城臺於此臺上有  
朱起屋者名榭月令仲夏云可以處臺榭謂此也  
雞棲於弋為櫟鑿垣而棲為塹註今寒鄉穿牆棲雞皆

見詩○櫟塹垣註李巡曰別雞所棲之名也弋繁也  
穿牆棲雞者謂苦寒之鄉也避寒故穿牆以棲雞云  
皆見詩者案王風君子于役云雞棲于塹又曰雞棲  
于桀是也

植謂之傳傳謂之突註戶持鎖植也見埤蒼疏植謂戶  
鎖者也植木為之因名云又  
名傳又名突也文見埤蒼  
宋窟謂之梁註屋大梁也其上楹謂之祝註侏儒柱也

開謂之檨註柱上構也亦名枅又曰枒枅謂之棗註  
謂櫪也棟謂之樑註屋樑枅謂之棗註屋椽枅直而

遂謂之閱註謂五架屋際椽正相當直不受檐謂之  
交註謂五架屋際椽不直上檐交於樑上檐謂之檨

註屋栒○宋亡窟力又反枕抽開下枅疏此別梁柱  
也梁即屋大梁也一名宋窟楹柱也其梁上短柱名  
稅禮器云藻稅者謂畫梁上柱為藻文也一名侏儒  
柱以其短小故也開者柱上木名也又謂之檨又名  
枅亦名枅柱上方木是也又曰楹是一物五名也枅  
一名棗即櫪也皆謂手枅也禮器云管仲山節者謂  
刻柱頭為手枅形如山也棟屋樑也一名枅今屋脊  
也易曰棟隆吉是也枅屋椽也一名枅栒沈云齊魯  
名枅周人名枅易曰鴻漸于木或得其枅左傳子產

曰棟折榱崩僑將壓焉是也屋椽長直而遂達五架屋際者名閱郭云謂五架屋際椽正相當若其椽直不上於檐者名交言相交於椽上也郭云謂五架屋際椽不直上檐交於椽上屋檐一名檐一名屋椽又銘置于宇西階上鄭註云宇格是也

容謂之防

形如今牀頭小曲屏風唱射者所以自防

隱見周禮

疏容者射禮唱獲者蔽身之物也名防

乏三侯道君侯黨之一西五步鄭註云容謂之之所以為獲者御矢也謂之之者言矢至此力乏也郭云形如今牀頭小曲屏風唱射者所以自防隱見周禮者案夏官射人職云以射法治射儀主以六耦射三侯三獲三容鄭司農云容者之也待獲者所蔽者是矣

連謂之移

堂樓閣邊小屋今呼之移厨連觀也

大知

反疏樓閣邊小屋今呼之移厨連觀也

屋上薄謂之筵

屋筵音羅疏屋上薄也

兩階間謂之鄉

人居南鄉當階間

中庭之左右謂之

位

羣臣之側位也

門屏之間謂之宇

所宇立處

屏謂之樹

小牆當門中音併宇行疏此

君臣之位處也人君南面嚮明而治其位在兩階間因名云也云中庭之左右謂之位者左右猶東西也位羣臣之列位也案明堂位云三公中階之前北面東上諸侯之位階之東西面北上諸伯之國西階之西東面北上諸子之國門東北面東上諸男之國門西北面東上是也云門屏之間謂之宇者謂路門之外屏樹之內人君視朝宇立之處因名為宇李巡云正門內兩塾間曰宇曲禮曰太子當宇而立諸公

東面諸侯西面而朝是也云屏謂之樹者屏蔽也樹立也立牆當門以自蔽也李巡曰垣當門自蔽名曰樹郭云小牆當門中禮緯云天子外屏諸侯內屏郊特牲云旅樹鄭註云旅道也屏謂之樹樹所以蔽行道以此推之則諸侯內屏在路門之內天子外屏在路門之外而近應門者矣

**閉謂之門** 註 詩曰祝祭於祊

**正門謂之應門** 註 朝門觀

**謂之闕** 註 宮門雙闕 宮中之門謂之闕 註 謂相通小

**門也** 其小者謂之閨小閨謂之閤 註 大小異名 衙門

**謂之閤** 註 左傳曰盟諸僖閤閤衙頭門 門側之堂謂

**之塾** 註 夾門堂也 概謂之闌 註 門闌 闌謂之扉 註 公

羊傳曰齒著于門闌 所以止扉謂之閤 註 門扉旁長

概也左傳曰高其闌閤長杙即門槩也 ○閉補耕

巷塾孰概其月 疏 此別門闕之異名也李巡曰閤廟

反闌魚列反 門名其路門之外受朝正門一名

應門應門之外門曰雉門雉門之旁名觀又名闕宮

中相通小門名闌闌之小者名閨閨之小者名閤衙

頭之門名閤門側之堂夾門東西者名塾門中之概

名闌一名闌闌門扇也一名扉於門辟旁樹長概所

以止扉者名閤 註 祝祭於祊小雅楚茨篇文也案祊

本廟門之名設祭於廟門因名其祭亦名祊凡祊有

三種一 是正祭之時既設於廟又求神於廟門之內

郊特牲云索祭祝於祊及詩云祝祭於祊註云祊平

生門內之旁待賓客之處與祭同日也二 是明日釋

加以庫雉案鄭玄註周禮秋官朝士職王五門臯庫雉應路也又曰天子諸侯皆有二朝外朝一內朝二其天子外朝一者在臯門之內庫門之外大詢衆庶之朝也朝士掌之內朝二者正朝在路門外司士掌之燕朝在路門內太僕掌之諸侯之外朝一者在臯門內應門外內朝二者亦在路寢門之外內以正朝在應門內故謂應門為朝門也云宮門雙闕者周禮太宰正月之吉縣治象之法于象魏使萬民觀治象鄭衆云象魏闕也劉熙釋名云闕在門兩旁中央闕然為道也白虎通云闕是闕疑義又相兼然則其上縣法象其狀巍巍然高大謂之象魏使入觀之謂之觀也是觀與象魏闕一物而二名也以門之兩旁相對為雙故名雙闕盟諸信闕襄十一年傳文也案彼云季武子將作三軍叔孫穆子曰然則盟諸乃盟諸信闕杜註云信宮之門是也云公羊傳曰齒著于門闔莊十二年傳文也案彼云宋萬搏闔公絕其脰仇牧聞君弑趨而至遇之于門手劒而撥之萬臂刺仇牧碎其首齒著于門闔何休云闔扇也也是也云左傳

曰高其閉闔襄二十一年傳云子產相鄭伯以如晉晉侯以我喪故未之見也子產使盡壞其館之垣而納車馬焉士艾伯讓之曰敝邑以政刑之不脩寇盜充斥無若諸侯之屬辱在寡君者何是以令吏人完客所館高其閉闔是也案說文云閉闔也汝南平輿里門曰閉闔既為門故郭氏以闔為長杙即門繫也杜註云闔門也非郭義也

瓠

瓠謂之甕註 甕也今江東呼瓠甕○瓠靈甕的疏

瓠甕一名甕郭云甕甕也今江東呼瓠甕詩陳風云中唐有甕是也

宮中街謂之壺

壺註 巷閤間道 廟中路謂之唐註 詩口中

唐有甕

堂途謂之陳

堂下至門徑也 路旅途也註

途即道也

路場猷行道也

博論道之異名 達謂

之道路註長道註二達謂之岐旁註岐道旁出也三達

謂之劇旁註今南陽冠軍樂鄉數道交錯俗呼之五

劇鄉四達謂之衢註交道四出五達謂之康註史記

所謂康莊之衢六達謂之莊註左傳曰得慶氏之木

百車於莊七達謂之劇驂註二道交後有二岐出者

今北海劇縣有此道八達謂之宗期註四道交出九

達謂之達註四道交出復有旁通註壺苦本疏此別

之異名也宮中衙門間道名壺孫炎曰巷舍間道也

王肅曰今後宮稱末巷是宮內道名也廟中之路名

唐堂下至門徑名陳路旅皆途之別名也途即道也

路場獸行四者復是道之異名也一達長道謂之道

路岐分二達者謂之岐旁言岐道旁出也岐分三達

者謂之劇旁孫炎云旁出岐多故曰劇交道四達謂

之衢交道四出復有二旁達謂之康孫炎云康樂也

交會樂道也交道六出謂之莊孫炎云莊盛也道煩

盛三道交出復有岐出者謂之劇驂四道交出謂之

宗期四道交後有二岐出者謂之達註中唐有覽詩

陳風防有鵲巢篇文也云史記所謂康莊之衢案史

記列傳云騶夷者齊諸騶子亦頗采騶衍之術以紀

文於是齊王嘉之自如淳于髡以下皆命曰列大夫

為開第康莊之衢是也云左傳曰得慶氏之木百車

於莊案襄二十八年齊慶封謀殺子雅子尾陳文子

謂桓子曰禍將作矣吾其何得對曰得慶氏之木百

車於莊杜註云慶封時有此木積於六軌之道是也

云四道交出復有旁通者詩周南云施于中達毛傳

云達九達之道是也案左傳隱十一年云及太達桓  
十四年焚渠門入及大達莊二十八年衆車入自純  
門及達市宣十二年入自皇門至于達路杜預皆以  
為道故九軌案周禮經涂九軌不名曰達杜意蓋以

萬曆二十一年刊

鄭之城內不應有九出之道故以為九軌於此則不合也

室中謂之時堂上謂之行堂下謂之步門外謂之趨中

庭謂之走大路謂之奔此皆人行步趨走之處因以名云

疏此皆人行步趨走之處因以名云堂中名

步向虎通云人踐三尺法天地人再舉足曰步備陰

陽也門外曰趨鄭玄行而張拱曰趨中庭曰走走疾

趨也太路曰奔奔犬走也書曰駿奔走案此經所釋

謂祭祀之禮知者以召詔云王朝步自周則至于豐

註云告文王廟告文王則告武王可知出廟入廟不

以遠為文是也若迎賓則樂師云行以肆夏趨以采

齊行謂大寢之庭至路門趨謂路門至應門

隄謂之梁即橋也或曰石絕水者為梁見詩傳

石柱

謂之倚聚石水中以為步渡約也孟子曰歲十二

月徒杠成或曰今之石橋江倚此別橋約之

梁郭氏兩解一云即橋也以木為之疏也隄一名

石柱一名倚郭氏亦兩解一名聚石水中以為步渡

約也廣雅云倚步橋也疏云或曰今之石橋一石絕

水者為梁案簡風云有狐緹緹在彼淇梁傳云石絕

水曰梁是也疏孟子曰歲十一月徒杠成案孟

子產聽鄭國之政以其乘輿濟人於溱洧孟子曰惠

而不知為政歲十一月徒杠成十二月輿梁成民未

病涉也趙岐註云以為子產有惠民之心不知為政

當以時脩橋梁民何由病涉乎是也引之以

證石柱為步橋也此註作十月誤脫或所見本異

室有東西廂曰廟夾室前堂無東西廂有室曰寢註

但有太寢無室曰榭榭節今堂堊四方而高曰臺

陝而脩曲曰樓

脩長也

○陝疏此明寢廟樓臺之制也凡太室有東西廂夾室及前堂有序牆者曰廟但有太室者曰寢

月令仲春云寢廟畢備鄭註云前曰廟後曰寢以廟是接神之處其處尊故在前寢衣冠所藏之處對廟為卑故在後無室者名榭春秋宣十年夏成周宣榭火杜預云宣榭講武屋引此文無室曰榭謂屋歇前然則榭有二義一者臺上構木曰榭上云有木曰榭及月令云可以處臺榭是也一屋歇前無屋者名榭其制如今廳事也春秋云成周宣榭公羊以為宣宮之榭及鄉射禮云榭則鉤楹內是也郭云榭即今堂堊者堂堊即今殿也殿亦無室故云即今堂堊四友而高者名臺榭上閣也脩長也月臺上有屋狹長而稍曲者曰樓

釋器第六疏

案說文云器血也從天大所以守之以此篇釋諸器之名故曰釋器案周禮旌人為豆實二而成穀崇及鄭註云崇高也

木豆謂之豆

豆禮器也

疏案周禮旌人為豆實二而成穀崇及鄭註云崇高也

豆實四升又祭統云夫人薦豆執校執醴授之執鐙鄭註云校豆中央直者也鐙豆下跗也又禮圖云口圓徑尺黑漆飾朱中太天以上畫以雲氣諸侯以象天子以玉皆謂飾其豆也然則豆者以木為之高一尺口足徑一尺其足名鐙中央直鑿者名校校徑一寸總而言之名豆其實四升用薦菹醢周禮醢人掌四豆之實朝事之豆其實非菹醢醢之類是也其飾則三代不同明堂位曰夏后氏以楊豆殷玉豆周獻豆註云楊無異物之飾也獻疏刻之是也以供祭祀燕饗故云禮器也

竹豆謂之籩

籩亦禮器也

○籩案鄭註籩人及士虞有籩緣形制如豆亦受四升盛棗栗桃梅菱芡脯脩

瓦豆謂之登

登亦禮器也

疏對文則木曰豆瓦曰登散登又官旌人掌為登器而云豆中縣鄭云縣繩正豆之柄是瓦亦名豆也詩大雅生民云于豆于登毛傳

萬曆二十一年刊

卷之九

上

云豆薦菹醢登大羹也公食大夫禮云太羹漚不和實於登漚者肉汁太古之羹也

益謂之缶

益也

疏孫炎云缶在器郭云益也詩陳風云坎其擊缶則缶是樂器易離卦

九三不豉缶而歌則太羹之嗟註云良爻也位近丑丑上值弁星似缶詩云坎其擊缶則樂器亦有缶又史記蘭相如使秦主擊缶是樂器為缶也案坎卦六四樽酒簋二用缶註云爻辰在丑丑上值斗可以斟之象斗上有建星建星之形似簋貳副也建星上有弁星弁星之形又如缶天子大臣以王命出會諸侯主國尊於簋副設玄酒以缶則缶又是酒器也此卦初六爻有孚盈缶註云爻辰在木上值東井井之小人所汲用缶缶汲水器襄九年宋災左傳曰具饘缶備水器則缶是汲水之器也然則缶是瓦器可以節樂如擊擊又可以盛水盛酒即今之瓦盆也

甌謂之甌

甌甌小甌長沙謂之甌

切甌移

疏甌

甌

名甌甌一名甌郭云甌甌小甌長沙謂之甌方言云甌也靈桂之郊謂之甌其小者謂之甌周魏之詞謂之甌秦之舊都謂之甌淮汝之間謂之甌江湘之間謂之甌楚之舊都謂之甌自關而東趙魏之郊謂之甌或謂之甌東齊海岱之間謂之甌甌其通語也甌陳魏宋楚之間謂之甌齊之東北海岱之間謂之甌周洛韓鄭之間謂之甌或謂之甌楚之舊都謂之甌甌其大者謂之甌或謂之甌其小者謂之甌甌甌謂之甌自關而西謂之甌甌自關而西謂之甌甌其大者謂之甌是方俗之異名也甌音岡甌都感及甌音武甌音由甌音鄭甌任江反甌度腫切甌音部甌落白切甌年志切甌音史甌音殊甌音暢亦賜甌音檐甌音偶甌音邊甌杜啓反

萬曆二十一年刊

龍溪先生

七



康瓠謂之甒註

瓠壺也賈誼曰寶康瓠是也○瓠胡疏

康瓠一名瓠瓠即壺也說文云破甕也方言云甒謂之蓋皆非郭義也註云賈誼曰者案漢書云賈誼洛陽人也年十八入以誦詩屬文漢文帝召為博士為終

斲斲謂之定註

斲斲屬李巡曰及定多佞及疏斲斲一名定郭斲別名也廣雅云定謂之斲世本云垂作斲呂氏春秋云斲柄尺此其度也其斲六寸所以間椽也高誘註云斲去也田也六寸所以入椽間詩碩臣土云序乃錢鑄毛傳云鑄斲也斲斲及定當是斲器但先儒或即云斲屬古器變易未能識之

斲斲之鐻註

斲斲也○鐻張疏斲斲一名鐻郭云鐻也斲斲也

刺謂之鞞註

皆古鍬插字○刺鞞疏郭云皆古鍬插字朝鮮列水之間謂之刺宋魏之間謂之鐻或謂之鐻音韋江淮南楚之間謂之車趙魏之間謂之栗是皆謂今鍬也○鍬音秋

纓罟謂之九戔九戔魚罔也註

今之百囊罟是亦謂之罟今江東謂之纓

糶婦之笏謂之罟註毛詩傳曰罟曲梁也謂以薄為魚笏

罟謂之汕註今之作糶者聚積柴木於水中魚得寒入其裏藏隱因以薄圍捕取之鳥

罟謂之羅註謂羅絡之

兔罟謂之罟註罟猶遮也見

萬曆二十二年刊

詩麋罟謂之罟罟其頭也 罟罟謂之罟罟罟謂之罟罟

魚罟謂之罟罟罟謂之罟罟 罟罟謂之罟罟罟罟謂之罟罟

也罟謂之罟罟罟謂之罟罟 罟罟謂之罟罟罟罟謂之罟罟

罟罟以捕鳥展轉相解廣異語○

繆子弄戲域發離筍

角慘桑感切罟罟並彘帶罟此別羅網之異名

鶯眾孤繫壁罟罟罟罟罟罟罟罟謂之罟罟

名九罟即魚罟也發婦之筍取魚罟也罟罟謂之罟罟

鳥罟名羅罟罟罟罟罟罟罟罟罟罟罟罟罟罟謂之罟罟

罟罟罟罟罟罟罟罟罟罟罟罟罟罟罟罟罟罟罟罟謂之罟罟

罟罟罟罟罟罟罟罟罟罟罟罟罟罟罟罟罟罟罟罟謂之罟罟

罟罟罟罟罟罟罟罟罟罟罟罟罟罟罟罟罟罟罟罟謂之罟罟

罟罟罟罟罟罟罟罟罟罟罟罟罟罟罟罟罟罟罟罟謂之罟罟

罟罟罟罟罟罟罟罟罟罟罟罟罟罟罟罟罟罟罟罟謂之罟罟

罟罟罟罟罟罟罟罟罟罟罟罟罟罟罟罟罟罟罟罟謂之罟罟

罟罟罟罟罟罟罟罟罟罟罟罟罟罟罟罟罟罟罟罟謂之罟罟

罟罟罟罟罟罟罟罟罟罟罟罟罟罟罟罟罟罟罟罟謂之罟罟

罟罟罟罟罟罟罟罟罟罟罟罟罟罟罟罟罟罟罟罟謂之罟罟

罟罟罟罟罟罟罟罟罟罟罟罟罟罟罟罟罟罟罟罟謂之罟罟

罟罟罟罟罟罟罟罟罟罟罟罟罟罟罟罟罟罟罟罟謂之罟罟

巡曰魚罟捕魚具也然則捕魚之具最大者名罟詩  
衛風云施罟滅滅是也云今之覆車者孫炎曰覆車  
網可以掩免者也一物五名方言異也郭云今之翻  
車也有兩轆中施罟以捕鳥展轉相解廣異語廣雅  
云罟罟也案詩王風云雉離于罟又曰雉離  
于罟然則捕鳥之具也孫氏云掩免非也  
**絢謂之救** 救絲以為絢或曰亦罟名○絢其  
具切 疏郭氏

云救絲以為絢絢屨頭飾也士冠禮曰玄端黑屨  
青絢鄭註云絢之言拘也以爲行戒狀如刀衣鼻在  
屨頭是也或曰絢屨屬小爾雅曰鳥而今絢也一云  
亦罟名著言此經絢亦罟罟之別名也義疑故兩存  
焉

**律謂之分**

律管可以分氣○分 疏律一名分鄭註月  
也以銅為之律歷志云黃帝使伶倫氏自大夏之西  
崑崙之陰取竹之解谷斷兩節間而吹之以爲黃鍾

之宮制十二管以聽鳳凰之鳴其雄鳴則爲六律雌  
鳴則爲六呂陽管爲律律法也言陽氣與陰氣爲法  
鄭云律述也述氣之管陰管爲呂律歷志云呂助也  
言助陽宣氣又云呂拒也言與陽相承更迭而至又  
陰律稱同言與陽同也總而言之陰陽皆稱律故月  
令十二月皆云律中是也以其分候十二月氣故又  
名分郭云律管  
可以分氣是也

**大版謂之業**

業牆版也 繩之謂之縮之 縮者約束  
之詩曰縮版以載 疏此解詩云縮版以載也太版名  
也孫炎曰業所以飾柶刻板捷業如鋸齒也毛詩傳  
云業大版也所以飾柶爲縣也捷業如鋸齒或曰畫  
之然則業乃是樂縣之飾郭必以爲業牆版者此  
文與縮之相連詩云縮版以載作者以類相從縮既  
築牆所用之繩則業是築牆之版明矣散而言之則  
業亦樂縣之飾故詩大雅云虞業維縱周頌云設業

萬曆二十年刊

設虛而毛鄭皆以為大版所以飾狗為縣也云縮者孫炎云繩束築版謂之縮然則縮者束物之名用縮束版故謂之縮復言縮之明用繩束之也故云縮者約束之也詩曰縮版以載者大雅縣篇文也

**齊占罍器也** 皆盛酒尊彝其總名也 **小罍謂之坎** 罍形似壺大者受三斛○占 **疏** 別酒尊大小之異名也

諸尊為法司尊彝云雞彝鳥彝犀彝黃彝虎彝雉彝是也占者下云占中尊也孫炎云尊彝為上罍為下占居中郭云不天不斗者是也罍者尊之大者也即周禮象壺著太山等六尊是也罍者尊之大者也即周禮司尊彝云皆有罍諸臣之所酢是也案禮圖云六彝為上受三斗六尊為中受五斗六罍為下受一斗故異義罍制韓詩說金罍大夫器也天子以玉諸侯大夫皆以金士以梓毛詩說金罍酒器也諸臣之所酢人君以黃金飾尊大夫以金飾龜自蓋刻為雲雷之象謹案韓詩說天子以玉經無明文謂之罍有取象

雲雷博施如人君下及諸臣又司尊彝云皆有罍諸臣之所酢註云罍亦刻而畫之為山雲之形言刻畫則用木矣故禮圖依制度云刻木為之韓說言士以梓士無飾言其木體則以上同用梓而加飾耳毛說言大罍一碩禮圖亦云大罍斛則大小之制尊卑同也雖尊卑飾異皆得畫雲雷之形以其云罍取於雲雷故也是彝占罍二者皆為盛酒器也其罍之小者別名坎

**衣統謂之祝** 衣縷也齊人謂之掌或曰袷衣之飾 **繡**

**領謂之褱** 繡刺繡文以覆領 **緣謂之純** 衣緣飾

也 **袂謂之袂** 衣開孔也 **衣背謂之襟** 衣領 **袂謂**

**之裾** 衣後裾也 **衿謂之衿** 衣小帶 **佩衿謂之褱**

**佩王之帶** 二屬 **執衽謂之袪** 搗衣工衽 **扱衽謂**

之禪註 扱衣上衽於帶 衣蔽前謂之襜註 今蔽膝也

婦人之禕謂之縹縹綫也註 即今之香縷也禕邪交

落帶繫於體因名為禕綫繫也 裳削幅謂之縶註 削

殺其幅深衣之裳註 疏流視倪禕搏緣餘縶切純之

賤後院衽稔衽結扱插禕昌占註 此別衣服之異名

切禕韋縹離綫汝誰切縶下註 也云衣者目之也

疏一名視刺縹縹文於衣領名縶衣之緣飾名純禮

記深衣云衣純以縶衣純以青之類是也袂衣開孔

也名縶說文云鬼衣也本皆名縶謂交領也方言云

衽謂之交是也扱一名衽即衣後裾也衽衣小帶也

一名游士昏禮曰施衽結帨是也佩下之帶名縶衽

裳際也手執持其衽名袂扱衽於帶名縶詩周南云

薄言縶之薄言縶之是也衣之蔽前者名縶婦人之

香縶名縶又謂之縶縶綫也縶猶繫也取繫屬之義

衣下曰裳削殺也裳削殺其幅者名縶謂深衣之裳

也一云衣縶者此郭氏兩解一云衣縶也本或作縶

音婁方言云縶謂之衽又謂之衽丁袂切彼註云即

衣衽也云齊人謂之縶者以目驗而言也一云或曰

衽衣之飾者釋名曰婦人上服曰衽廣雅云衽長襦

也言飾者蓋以縶為緣飾耳註縶刺縶文以縶領者

詩唐風云素衣朱襮毛傳云襮領也諸侯繡縶丹朱

中衣毛言繡縶者謂於縶之上繡刺以為縶非訓縶

為縶郭氏取毛為說也註今蔽膝者方言云蔽膝江

重結其所繫著以申戒之孫炎以禕為幌巾失之也云削殺其幅深衣之裳案深衣目錄云稱深衣者以餘服則上衣下裳不相連此深衣衣裳相連被體深遠故謂之深衣案深衣篇云制有十二幅以應十有二月鄭註云裳六幅幅分之以為上下之殺故云有削殺其幅深衣之裳也其深衣制度禮記具焉

輿革前謂之鞮註以韋鞮車軾後謂之第註以韋鞮後

戶竹前謂之禦註以韋衣軾後謂之蔽註以韋衣後

戶環謂之捐註著車象環鏹謂之鐻註馬勒旁鐵載

轡謂之轆註車軾上環轡所貫也轡首謂之革註轡

鞞勒見詩○損因絹反鏹表驕疏此別車馬之飾名鞞者李巡曰輿革前謂輿前以革為車飾曰鞞郭云以韋鞮車軾鞞謂鞞也軾車上橫木毛詩傳云諸侯

之路車有朱革之質而羽飾謂以皮革為本質其上又以翟羽為之飾詩齊風云簞第朱鞞是也後謂之第者李巡曰第車後戶名也郭云以韋鞮後戶云竹前謂之禦者李巡曰竹前謂編竹當車前以擁蔽名之曰禦禦止也孫炎曰禦以鞞為車飾也郭云以鞞衣軾詩傳云鞞方丈席也云後謂之蔽者郭云以鞞衣後戶即詩所謂鞞第也云環謂之捐謂著車象環名捐云鏹謂之鐻者鐻馬勒旁鐵一名鐻云載轡謂之轆者轆者御馬之具也古者乘車駕駟馬凡八轡轆端之木名衡衡即軻軻上著環以貫轡此即載轡之環各轆故郭云車軾上環轡所貫也云轡首謂之革者轡首名革也詩大雅云鞞革金厄是也郭云轡鞞勒見詩字林云鞞轡革也

飲謂之錄註說物臭也食饅謂之餲註飯饅臭見論語

搏者謂之糲註飯相糲也米者謂之粢註飯中有腥肉

謂之敗註

臭壞

魚謂之餒註

肉爛

餒呼蓋反錄許

爛葉柏餒註

此別物臭惡之異名也李巡云餒餒皆

奴罪切

疏此別物臭惡之異名也李巡云餒餒皆

相著者名欄李巡云欄飯淳糜相著也飯中有腥米

者名櫛李巡曰米飯半腥半熟名櫛即論語云失飪

不食肉臭壞曰敗魚肉爛曰餒即論語云魚餒而肉

敗不食是也一云飯餓臭者說文云餓飯傷熱蒼頡

篇云食臭敗也一云見論語者鄉黨篇云食餒而餒孔

註曰饑餓臭味變是也一云內爛者案春秋僖十九

年云梁亡公羊傳曰此未有伐者其言梁亡何自亡

也其自亡奈何魚爛而亡也何休云梁君降刑峻法

百姓一旦相率俱去狀若魚爛魚爛從內發故

云內爛是郭用公羊為說今本內作肉恐誤

肉曰脫之註

剝其皮也

今江東呼麋鹿之屬通為肉魚

曰斲之註

謂削鱗也

斲莊疏此論辨治擇魚肉之

脫之李巡云肉去其骨曰脫皇侃云治肉除其筋膜

取好者郭氏以與魚曰斲之文連斲謂斲其鱗則

脫是脫剝其皮也嫌羊豕有不剝其皮者故又云今

江東呼麋鹿之屬通為肉案禮記內則及李巡爾雅

本皆云魚曰作之皇侃云作謂搖動也凡取魚搖動

之視其鮮餒餒者不食李巡云作之魚骨卜無所去

今本作斲郭

云謂削鱗也

冰脂也註

莊子云肌膚若冰雪

冰雪清膏也疏脂膏也

脂莊子云者莊子云肌膚若冰雪者此內篇逍遙之

言也案彼云藐姑射之山有神人焉肌膚若冰雪

綽約若處子引之者證冰為脂也云脂膏也者孫炎

曰膏疑曰脂則似脂與膏異而云脂膏者以脂有疑

有釋對例即內則註云脂肥疑者

釋者曰膏散文則脂膏皆摠名也

肉謂之羹註

肉臠也

廣雅曰滫見左傳魚謂之鮓註

鮓屬也見公食大夫禮肉謂之醢有骨者謂

之醢雜骨醬見周禮鮓醢醢此辨魚肉所作

之所作醢名羹魚所作鮓各鮓以肉作醬各醢有骨

相雜者各醢一云肉醢也者儀禮所謂臠臠臠是也

云廣雅曰清者則彼云羹謂之清是也云見左傳者

案隱元年鄭伯真其母姜氏于城穎而誓之曰不及

黃泉無相見也既而悔之穎考叔為穎谷封人聞之

有獻於公公賜之食舍肉公問之對曰小人每

皆嘗小人之食矣未嘗君之羹請以遺之是謂肉為

羹也云鮓鮓屬也案公食大夫禮云牛炙南醢以西

牛裁醢牛鮓鄭註云內則謂鮓為臠然則臠用鮓是

也云雜骨醬見周禮案醢人職云掌四豆之實朝事

之豆其實北菹醢醢昌本康鬻鄭註云作醢及醢者

必先醢乾其肉乃後莖之雜以梁麩及鹽漬以美酒

塗置醢中百五則成矣是也

康謂之醢米皮澱謂之塗滓澱也今江東呼塗

魚勒康米皮也一名醢左傳曰穀之飛亦名醢

切澱是也澱滓泥也一名塗郭云今江東呼塗

鼎絕大謂之鼎最大者鬲弁上謂之鬲鼎斂上而

小口附耳外謂之鈇鼎耳在表款足者謂之鬲

鼎曲脚也

亦款若管及鬲力

此別鼎名也鼎最

大者名鼎體圓斂

上而小口者名鼎詩周頌云鼎鼎及鼎附耳在

鼎表者名鈇款濶也謂鼎足相去疎濶者名鬲

鬲謂之鬻詩曰漑之金鬻

鬻音同疏鬻一名鬻涼州名鈇方言云鬻自鬻而東或

移謂之鬻或謂之鬻或謂之鬻鮓是也詩曰

匪風篇文也

音尋

音尋

音尋

音尋

音尋

音尋

音尋

音尋



琢瑞也註

詩曰韜韜佩琢琢者玉瑞

玉十謂之區註

雙

玉註五鼓為區○琢遂區

疏琢者瑞玉名也玉十各區區詩曰韜韜佩

髮者小雅大東篇文也毛傳云韜韜玉貌琢瑞也箋云佩琢者以瑞玉為佩佩之韜韜然也云雙玉曰鼓五鼓為區襄十八年左傳云晉侯伐齊將濟河獻子以朱絲繫玉二鼓杜註云雙玉曰鼓是先儒相傳為然也五鼓則十雙玉也

羽本謂之翮註

鳥羽根也

一羽謂之箴十羽謂之縛百

羽謂之緝註

別羽數多少之名

○翮註革切疏此別縛篆緝索

多少之名也本根也鳥羽根名翮註下羽名箴十羽名縛百羽名緝案周禮地官羽人職云掌以時徵羽翮之政于山澤之農以當邦賦之政令凡受羽十羽為審百羽為縛十縛為緝鄭註云審縛縛羽數束名也

爾雅云一羽謂之箴十羽謂之縛百羽謂之緝其音相近也一羽則有各蓋失之矣鄭意以為箴與審縛與緝音與縛音皆相近也一羽不合有各爾雅一羽則有各疑一羽當為十羽也郭意以為凡物無不從一為始以爾雅不失周官未為得也

木謂之虞註

縣鍾磬之木植者名虞○虞疏郭云縣鍾音巨疏磬之木植

者名虞考工記云梓人為筍虞鄭註云樂器所縣橫曰筍植曰虞然則縣鍾磬者兩端有植木其上橫木謂直立者為虞謂橫牽者為枸枸上加天板為之飾名業詩大雅云虞業維樅

旄謂之龍註

旄牛尾也○龍疏郭云旄牛尾一名音甲疏龍舞者所執也

菜謂之藪註

藪者菜茹之總名見詩○藪疏菜茹名藪音速疏郭云藪者

菜茹之總名見詩者案大雅韓奕云其藪維何維筍及蒲毛詩傳云藪菜藪也是矣

白蓋謂之苦註

白茅苦今江東呼為蓋○蓋疏孫炎曰

苦也郭云白茅苦也今江東呼為蓋然則蓋即苦也  
以白茅為之故曰白蓋襄十四年左傳晉將執戎子  
駒支范宣子親數諸朝曰乃祖吾  
離被苦蓋杜註云蓋苦之別名也

黃金謂之盪其美者謂之鏐白金謂之銀其美者謂之

鏐註此皆道金銀之別名及精者鏐即紫磨金  
鏐金

謂之鈹註周禮曰祭五帝即供金鈹是也  
錫謂之鈹

白鏐註盪蕩鏐留鏐透疏此別金錫之異名也黃  
鏐餅鈹版鈹引疏金一名盪其精美者各

鏐白金名銀其精美者各鏐郭云此皆道金銀之別  
名及精者鏐即紫磨金詩傳云天子玉璫而璫璫諸  
侯盪璫而鏐璫大夫鏐璫而鏐璫士璫璫而璫璫鏐  
金各鈹錫今白鏐也一名鈹周禮職方氏云揚州其

利金錫是也註云周禮曰祭五帝即供金鈹者案秋  
官司金職云旅于上帝則供其金鈹此云祭五帝者  
旅則祭也上帝則五帝也郭氏以義言之故  
文異耳彼註云餅金謂之版此版所施未聞

象謂之鵠角謂之鬻犀謂之削木謂之剡玉謂之雕註

左傳曰山有木工則剡之五者皆治樸之名○鵠解

錯則疏郭云五者皆治樸之名謂治其樸俱未成器  
鐸疏有此五名也左傳山有木工則剡之隱十一

年傳疏文也

金謂之鏤木謂之刻骨謂之切象謂之磋玉謂之琢石

謂之磨註六者皆治器之名疏郭云六者皆治器之名  
也則此謂治器加

工而成之名也故論語註云  
切磋琢磨以成寶器是也

萬曆二十一年刊

璆琳玉也

璆琳美玉名 ○璆 郭云璆即美玉名禹

銀鏤又雍州云求琳琅玕是也

簡謂之畢

今簡扎也 [疏]簡竹簡也古未有紙載於於

記云呻其佔畢謂但吟誦所視簡之文是謂簡為畢也

不律謂之筆

蜀人呼筆為不律也語之變轉 [疏]筆不

律許慎云楚謂之聿吳人謂之不律燕謂之弗秦謂之筆郭云蜀人呼筆為不律也語之變轉

滅謂之點

以筆滅字為點 [疏]郭云以筆滅字為點今猶然

絕澤謂之銑

銑即美金言最有光澤也國語曰玦之

以金銑者謂此也 ○銑蘇 [疏]金之最有利光澤者各銑

金鏃翦羽謂之鏃

今之骨鏃是也 骨鏃不翦羽謂之

志

今之骨鏃是也 弓有緣者謂之弓 [註] 緣者繳纏

之即今宛轉也

無緣者謂之彈 [註] 今之角弓也左傳

謂之珪

用金時玉飾弓兩頭因取其類以為名 珪

小蚌 ○鏃作木切緣椽 [疏]辨弓箭之名也鏃箭頭也

弭尾屨腎珧姚 [疏]翦齊也 [註] 以金為鏃齊羽者

名鏃孫炎曰金鏃斷羽使前重也郭云今之骨鏃是也

以金為鏃不齊其羽者名志郭云今之骨鏃是也此

三者郭氏皆以今曉古案方言云箭自關而東謂之

矢江淮之間謂之鏃關西曰箭鏃胡合麤者四鏃或

日拘腸三鑠者謂之羊頭其廣長而薄鑠謂之鉀或謂之鉀音葩其小而長中穿一孔者謂之鉀鑠蓋慮三音皆謂鉀箭也弓者說文云以近窮遠象形古者倕作弓周禮六弓王弓孤弓以射甲革楛實夾弓庚弓以射豸猴鳥獸廣弓大弓以授學射者此弓之類有緣者名弓無緣者名弭李巡曰骨飾兩頭口弓不以骨飾兩頭曰弭孫炎曰緣謂繳束而漆之弭謂不以繳束骨飾兩頭者也郭云緣者繳纏之即今宛轉也再今之角弓也然則郭意與孫同也當時謂繳束為宛轉若飾弓兩頭以金者名鈇以蜃者名珧以玉者名珪也左傳左執鞭弭右屬蹇蹇以與君周旋案彼晉公子重耳及楚楚子饗之曰公子若反晉國何以報我對曰其左執鞭弭右屬蹇蹇以與君周旋是也云用金蚌飾弓兩頭者以與上弭連文故知然也珧即蜃也孟冬雉入大水為蜃是也鉞即今絕澤者珧即蜃小者珪即玉成器者以此名弓故云因取其類以為名也云珧小蚌者即釋魚云蜃小者珧是也

珪大尺二寸謂之玠

詩曰錫爾玠珪

璋大八寸謂之

琬

璋半珪也

璧大六寸謂之宣

漢書所云瑄玉

是也

肉倍好謂之璧

肉邊也好孔也

好倍肉謂之

瑗

孔大於邊也

肉好若一謂之環

邊孔適等也

倣好耗疏此別珪璧之屬也圭者玉器執以為瑞者瑗院疏也大長也珪長尺二寸者名玠璋半珪也大八寸者名琬璧亦玉器子男所執者也大六寸者名宣因說璧之制肉邊也好孔也邊大倍於孔者名璧孔大而邊小者名瑗邊孔適等者名環左傳昭十六年宣子有環其一在鄭商是也錫爾玠珪此大雅崧高篇文也云璋半珪也知者以典瑞云四圭有邸以祀天兩圭有邸以祀地圭璧以祀日月璋邸射以祀山川自上而下降殺以平故知璋半珪也案漢書郊祀志云公卿言皇帝始郊見泰一雲陽有

萬曆二十一年刊

爾雅注疏卷四

三

司奉璋玉嘉  
牲薦饗是也

綵綬也

註

即佩圭之維所以連繫瑞玉者因通謂之綵

疏所佩之玉各綵繫玉之組名綵以其連繫瑞玉者因通謂之綵故郭云即佩玉組所以連繫瑞玉者

因通謂之綵也

一染謂之緜

今之紅也

再染謂之楨

染赤二染謂

之纁

纁絳也

青謂之葱

淺色

黑謂之黝

黝黑

貌周禮曰除祀用黝牲

斧謂之黼

黼文畫斧形因

名云○縹絲縵切楨敷呈疏別衆色之名也一染謂切縹黝黝於紕反疏之縹者此述染絳法也

一染一入色名縹今之紅也說文云縹黃赤色喪服註云公子爲其母練冠麻衣縹緣是也再染名楨即

淺赤也三染名纁李巡云三染其色已成爲絳纁絳一名也考工註云三入爲纁鄭玄云染纁者三入而成禹貢云厥篚玄纁是也淺青一名葱王藻云二命赤黻葱衡是也黑色名黝以白黑二色畫之爲斧形

名黼考工註云白與黑謂之黼書曰黼黻絺繡是也註陰祀用黝牲此地官牧人職文也鄭註云陰祀祭地北郊及社稷也

邱謂之柢

註

柢皆物之邱邱節底通語也○邱音氏疏根

名邱邱本也郭云根柢皆物之邱邱節底通語也凡物之柢必在底下因名云也即周禮典瑞云四圭有邱以祀天兩圭有邱以祀地皆謂邱爲本柢也

雕謂之琢

註

治玉名也疏案上文治玉璞名雕治玉器名琢彼對例單散文則雕琢

通謂治玉名不

分璞與器也

萬曆二十九年刊

Kitasato Memorial Medical Library

辱謂之茲註 公羊傳曰屬負茲茲者辱席也○辱疏 音辱

名茲郭云茲者辱席也言草辱之席也宣十二年左傳軍行右轅左追辱註 公羊傳曰屬負茲此桓十六年傳文也案彼衛侯朔出奔齊傳云何以名絕魯為絕之得罪于天子也其得罪于天子奈何見使守衛朔而不能使衛小眾越在岱陰齊屬負茲舍不即罪爾何休云屬託也天子有疾稱不豫諸侯稱負茲大夫稱太馬士稱負薪舍止也託疾止註 不就罪是也引之以證茲為辱也

竿謂之筮註 木架○筮凡以竿為衣架者多筮曲禮

簣謂之第註 牀版○第側疏 音後疏 曰男女不同施柳謂此也

曰牀第之言不喻闕方言云齊魯之間謂之簣陳楚之間或謂之第是也

革中絕謂之辨註 中斷皮也○辨疏 音片 革中辨謂之鞞註 復

分平也○鞞疏 音春疏 去毛曰鞞此別分斷之名也中

鏤鏤也註 刻鏤物為鏤○鏤蘇疏 物為鏤詩云鈎膺鏤

錫

尙中尊也註 不大不小者○尙疏 音酉疏 釋在

