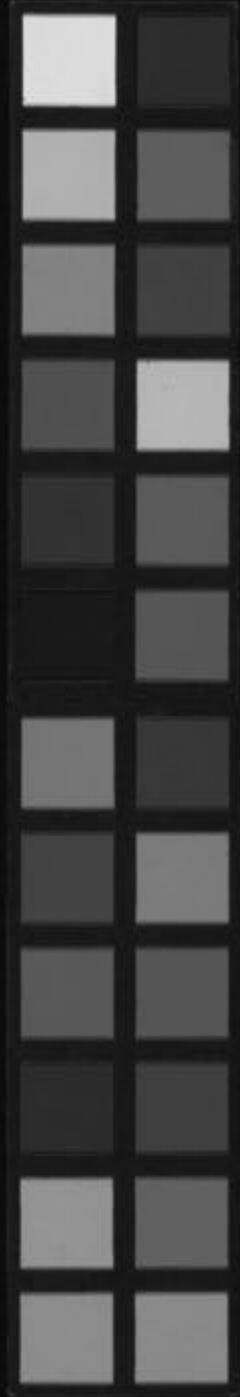


爾雅註疏

五六

Kitasato Memorial Medical Library

F 2
5-4



820.3
下
3

No. 861

釋樂第七

釋天第八

四時
祥
災

歲
歲
月陽
月名
風雨
星名

祭名

講武

釋地第九

九州

十數

八陵



富士川文庫

358

釋丘第十

爾雅註疏卷第五

晉郭璞註

宋邢昺疏

皇明朝列大夫國子監祭酒臣曾朝節

司業臣周應賓等奉

勅重校刊

釋樂第七

案樂記云樂者樂也君子樂得其道

音之總名象鼓鞀之形木虞也白詩也又云石
磬也五聲者商角宮徵羽也律歷志云商之為
言章也物成熟可章度角觸也物觸地而出戴
芒角也官中也居中央暢四方唱始施生為四
聲綱也徵祉也物盛大而繁祉也羽宇也物聚
藏字覆之也又云八音土曰瓊瓊曰笙皮曰鼓
竹曰管絲曰絃石曰磬金曰鍾木曰祝此
篇總釋五聲名及八音之器故名釋樂也

萬曆二十九年刊

宮謂之重商謂之敏角謂之經徵謂之迭羽謂之柳

皆五音之別名其義未詳○徵之

矢反

疏案此文則宮一

角一名經徵一名迭羽一名柳但未見義所出也註云皆五音者案鄭玄註樂記云雜比曰音謂宮商角徵羽清濁和比謂之音單出曰聲謂五聲之內唯單有一聲更無餘聲相雜也然則初發口單出者謂之聲眾和合成章謂之音金石干戚羽旄謂之樂則聲為初音為中樂為末此云五音者舉中而言也云之別名者謂重敏經迭柳是宮商角徵羽之別名也云其義未詳者以爾雅之作以釋六藝今經典之中無此五名或在亡逸中不可得知其義故云朱詳案孫叔然云宮濁而遲故曰重也孫氏雖有此說更無經據故不取也

大瑟謂之灑註長八尺一寸廣一尺八寸二十七絃○

灑

所解疏瑟者登歌所用之樂器也故先釋之世本曰切庖犧氏作五十絃黃帝使素女鼓瑟哀不自勝乃破為二十五絃其二均聲禮圖舊云雅瑟長八尺一寸廣一尺八寸二十七絃其常用者十九絃其餘四絃謂之番番贏也頌瑟長七尺二寸廣一尺八寸二十五絃盡用之熊氏云瑟兩頭有孔其在底下者名越鄉飲酒禮云二人皆左何瑟後首榜越註云越瑟底孔也燕禮云小臣左何瑟面鼓執越註云越瑟下孔也若用之祭則練其絃疏其越樂記云清廟之琴朱絃而疏越鄭註云朱絃練朱絃則聲濁越瑟底孔也蓋疏之使聲遲也以其不練則體勁而聲清練則絲熟而聲濁也疏通也使兩頭孔相連而通也孔小則聲急孔大則聲遲故也其大者別名灑孫叔然云音多變布如灑出也郭云二十七絃未見所出

大琴謂之離註

或曰琴大者二十七絃未詳長短廣雅

曰琴長二尺六寸六分五絃

疏琴操曰伏羲作琴世本云神農作琴白虎

通曰琴者禁也禁止於邪以正人心也琴之大者別
各離也孫叔然云音多變聲流離也云或曰琴大者
二十七絃未詳長短者或人言琴有二十七絃是琴
之大者也但未詳其長短耳云廣雅曰琴長三尺六
寸六分五絃者此常用之琴也象三百六十六且五
絃象五行大絃為君小絃為臣文武王加二絃以
合君臣之恩也又五絃第一絃為宮其次商角徵羽
文武二絃為少宮少商又琴操曰廣六寸象六合也
又上曰池言其平下曰澗言其腹前廣後狹象尊卑
上圓下方法天地然琴為樂樂通見詩書故此釋之
也

大鼓謂之鼗

鼗長八尺○鼓

小者謂之應

詩曰應

凍縣鼓在大鼓側○應音膺疏別鼓大小之名也鼓之大
鼓鼓軍事是也其小者各應言聲應於大鼓也本
巡云小者音聲相承故曰應也孫炎云和應大鼓也

大磬謂之磬

磬形似犁鐘以玉石為之○磬虛

器名也以玉石為之世本曰無句作磬釋名云磬磬
也聲堅磬磬然考工記曰磬氏為磬倨句一矩有半
其博為二股為二鼓為三參分其股博去一以爲鼓
博參分其鼓博以其一為之厚已上則磨其旁已下
則磨其端是其制也大者名磬孫炎云磬磬也喬高
也謂其聲高也李巡云大磬聲清燥也故曰磬磬燥
也字林云鐘田器也自江而南呼犁乃為鐘此磬形
似犁鐘但大爾云以玉石為之者左傳云玉磬紀獻

萬曆二十年刊

爾雅注疏卷五

二

又八音謂磬為石故知以玉石為之也

大笙謂之巢

列管瓠中施簧管端大者十九簧

小者

謂之和

十三簧者鄉射記曰三簧一和而成聲

世本云隨作笙禮記曰女媧之笙簧釋名曰笙笙也象物貫地而生說文云笙正月之音物生故謂之笙有三簧象鳳之身其大者名巢巢高也言其聲高小者名和李巡云小者聲少音相和也孫炎云應和於笙瓠匏也以匏為底故八音謂笙為匏簧者笙管之中金薄鑲也笙管必有簧故或謂笙為簧詩王風云左執簧是也大者十九簧以時驗而言也云十三簧者鄭司農說周禮亦云十三簧相傳為然註鄉射記曰三笙一和而成聲者彼鄭註云三人吹笙一人吹和是也

大箎謂之沂

箎以竹為之長尺四寸圍三寸一孔上

出寸三分名翹橫吹之小者尺二寸廣雅云八孔

池沂疏李巡曰大箎其聲非也孫炎曰箎聲非也沂銀悲也釋名三箎也聲如嬰兒啼郭云箎以竹為之長尺四寸圍二寸一孔上出寸三分翹橫吹之小者尺二寸廣雅云八孔鄭司農註周禮云箎七空蓋不數其上出者故七也

大埙謂之跗

埙燒土為之如鴉子方銳上平底形如

秤錘六孔小者如雞子○埙喧疏說文云埙樂器名從土熏聲埙煠古

今字釋名云埙喧也聲濁喧喧然大噴名跗孫炎曰音大如呌呼聲郭云埙燒土為之如鴉子銳上平底形如秤錘六孔小者如雞子周禮小師註云埙燒土為之如鴉子鄭司農亦云大孔是相傳為然也世本云暴辛公作埙蘇成公作箎誰周古史云古有埙箎尚矣周幽王時暴辛公善埙蘇成公善箎記者

因以為作謬矣世本之謬信如周言其云蘇公暴公所善亦未知所出蓋以詩小雅云伯氏吹壎仲氏吹篪蘇公刺暴公也故致斯謬

大鍾謂之鏞音博其中謂之鏞

鏞音博其中謂之鏞音博此別鍾大小之名也說文天鍾器也世本云垂作鍾考工記是氏為

鍾釋名曰鍾空也內空受氣多其大者名鏞李巡曰大鍾音聲大鏞大也孫炎曰鏞深長之聲又名鏞大射禮云樂人宿縣于阼階東笙磬西面其南笙鍾其南鏞鄭云鏞如鍾而大是也其不天不小者名鏞孫炎曰鏞者聲輕疾也李巡云其中微小故曰鏞鏞小也其小者名鏞李巡云鏞淺也東晉與元年會稽剡縣人家井中得一鍾長三寸口徑四寸上有銘古文云棧鍾之小者既長三寸自然棧也書曰笙鏞以問尚書益稷篇文也

大簫謂之言音言編二十三管長尺四寸小者謂之筴音筴

十六管長尺二寸簫一名籥音籥此別簫大小之

舜作簫其形參差以象鳳翼十管長二尺博雅曰簫大者二十三管無底小者十六管有底其大者名言李巡曰大簫聲大者言言也郭云編二十三管長尺四寸其小者名焚李巡曰小者聲揚而小故言焚焚小也郭云十六管長尺二寸簫一名籥又通封驗云簫長尺四寸其管數長短雖異要是編小竹管為之耳

大管謂之箛音嬌管長尺圍寸併漆之有底晉氏以為如

箛六孔音嬌其中謂之箛小者謂之箛音嬌別管小大之名也大管名箛李巡云聲高大故曰箛箛高也郭云管長尺圍寸併漆之有底賈氏以為如

萬曆二十七年刊

簾六孔小師註云管如笛形小併兩管而吹之今太常樂官有之是也其中不大不小者名篳篥小者名篳篥大篳謂之產篳如篳三孔而短小廣雅云七孔其中

謂之仲小者謂之箛箛樂器名其大者名篳篥其中者名仲小者名箛郭云箛如

篳三孔而短小廣雅云七孔周禮笙師掌教吹箛鄭註云箛如篳三空詩邶風云左手執箛毛傳云箛六孔所見

異也

徒鼓瑟謂之步獨作之徒吹謂之和徒歌謂之謠詩云我歌且謠

詩云我歌且謠吹昌睡切和去聲徒擊鼓謂之嘒詩曰或

歌或嘒嘒五各反徒鼓鍾謂之條徒鼓磬謂之鞀未

大見義所出寒紀疏凡八音備作曰樂一音獨作不展切得樂名故此辨其異名也徒空

也鄭註周禮小師云出音曰鼓空作一器以出其音者謂之徒鼓故郭云獨作之也詩云我歌且謠此魏風園有桃篇文也毛傳云曲合樂曰歌徒歌曰謠孫炎云聲消搖也云或歌或嘒此太雅行葦篇文也毛傳云歌者比於琴瑟也徒擊鼓曰嘒孫炎云聲驚也

所以鼓祝謂之止祝如漆桶方二尺四寸深一尺八寸中有椎柄連底桐之令左右擊止者其椎名曰祝

切所以鼓敵謂之箛敵如伏虎背上有二十七鉏音真疏此別祝敵之

錡刻以木長八尺櫟之箛者其名也周禮小師掌教鼓箛祝敵祝敵皆以木為之故太師註云木

祝敵也禮記謂之橙榻所以鼓動其祝以出其音者名正所以鼓動其敵以出其音者名箛郭云祝如漆

桶方二尺四寸深一尺八寸中有椎柄連底桐之令

左右擊止者其椎名敵如伏虎背上有二十七鈕錡刻以木長尺櫟之鏡者其名臯陶謨云合止枕敵鄭註云枕狀如漆桶中有椎合之者投椎於其中而撞之敵狀如伏虎背上刻之所以鼓之以止樂此等形狀蓋依漢之木

大鼓謂之麻小者謂之料

麻者音概而長也料者聲清而不亂

清而不亂○鼓桃疏詩頌云鼓磬祝敵鄭註小師職

耳還自擊一名麻其小者名料麻者音概而長也料者聲清而不亂

和樂謂之節

應節樂記云治世之音安以樂其政和是也樂記又云大樂與天地同和太禮與天地同節此對文爾總而言之則禮樂相將故此和樂亦謂之節

節即附也亦以節樂附者以章為表裝之以糠糠一

名相因以名焉言治理奏樂之時擊附以輔相於樂而為節也既以祝作樂以敵止樂故以節為和樂義亦通也

釋天第八疏

河圖括地象云易有人極是生兩儀

為天偃者為地釋名云天顯也在上高顯又云天坦也坦然高遠說文云天顯也至高無上從一大大也春秋說題辭云天之言顯也居高理下為入經紀故其字一大大以鎮之此天之名義也天之為體中包乎地日月星辰屬焉然天地有高下之形四時有升降之理日月有運行之度星辰有次舍之常既曰釋天不得不略言其趣故其形狀之殊凡有六等一曰蓋天文見周禮如蓋在下二曰渾天形如彈丸地在其中天包其外猶如雞卵白之繞黃楊雄桓譚張衡蔡邕陸績王肅鄭玄之徒並所依用三曰宣夜昔說殷代之制其形體事義無所出以言之四曰昕

天所讀曰軒言天北高南下若車之軒是吳時
 姚信所說五曰穹天云穹隆在上虞氏所說不
 知其名也六曰安天是晉時虞喜所論案鄭註
 考靈耀云天者純陽清明無形聖人則之制璿
 璣玉衡以度其象如鄭此言則夫是太虛本無
 形體但指諸星之運轉以為天耳但諸星之轉
 從東而西凡三百六十五自四分日之一星復
 舊處星既左轉日則右行亦三百六十五自四
 分日之一至舊星之處即日一日之行而為二
 度計二十八宿一周天凡三百六十五度四分
 度之一是天之一周之數也天如彈丸圍圓三
 百六十五度四分度之一案考靈耀云一度二
 十九百三十二里千四百六十一分里之三三
 四十八周天百十萬一千里者是天圍周之里
 數也以圍三徑一言之則直徑三千五百七十
 里此為二十八宿周迴直徑之數也然二十八
 宿之外上下東西各有萬五千里是為四遊之
 極謂之四表據四表之內并星宿內總有三十

八萬七千里然則天之中央上下正半之處則
 一十九萬三千五百里地在於中是地去天之
 數也鄭註考靈耀云地蓋厚三萬里春分之時
 地正當中自此地漸漸而下至夏至之時地漸
 漸向夏至秋分地正當天之中央自此地漸漸
 而上至冬至至北遊萬五千里地之下畔與天中
 自冬至後地漸漸而下此是地之升降於三萬
 里之中但混天之體雖繞於地地則中央正平
 天則北高南下北極高於地三十六度南極下
 於地三十六度然則北極之下三十六度常見
 不沒南極之上三十六度常見不見南極至北
 極一百二十度餘若逐曲計之則一百八十
 度餘若以南北中半言之謂之赤道去南極
 九十度去北極亦九十度餘此是春秋分
 之日道赤道之北二十四度為夏至之日道去
 北極六十七度也赤道之南二十四度為冬至
 之日道去南極亦六十七度地有升降星辰有

四遊又鄭註考靈耀云天旁行四表之中冬南
夏北春西秋東皆薄四表而上地亦升降於天
中冬至而下夏至而上夏至上下蓋極地厚也
地與星辰俱有四遊升降四遊者自立春地與
星辰西遊春分西遊之極地雖西極升降正中
從此漸漸而東至春季復正自立夏之後北遊
夏至北遊之極地則升降極下至夏季復正立
秋之後東遊秋分東遊之極地則升降正中至
秋季復正立冬之後南遊冬至南遊之極地則
升降極上至冬季復正此是地及星辰四遊之
義也星辰亦隨地升降故鄭註考靈耀云夏自
道上與四表平下去東井十二度為三萬里則
是夏至之日上極萬五千里星辰下極萬五千
里故夏至之日下至東井三萬里也日有九道
故考靈耀云萬里不失九道謀鄭註引河圖帝
覽熒云黃道一青道一出黃道東赤道二出黃
道南白道二出黃道西黑道二出黃道北日春
東從青道夏南從赤道秋西從白道冬北從黑

道立春星辰西遊日則東遊立夏星辰北遊日
則南遊春分星辰西遊之極日東遊之極日與
星辰相去一萬里夏至則星辰北遊之極日南
遊之極日與星辰相去三萬里以此推之秋分
以此可知計夏至之日日在井星當嵩高之上
以其南遊之極故在嵩高之南萬五千里所以
夏至有尺五寸之景也於時日又上極星辰下
極故日下去東井三萬里也然鄭四遊之說元
出周髀之文但二十八宿從東而左行日從西
而右行一度逆沿二十八宿案漢書律曆志云
冬至之時日在牽牛初度春分之時日在婁
度夏至之時日在東井三十一度秋分之時日
在角十度若日在東井則極長八尺之表尺五
寸之景若春分在婁秋分在角晝夜等八尺之
表七尺五寸之景冬至日在半牛則日極短八
尺之表一丈三尺之景夏至日在牛則日極長
尺五寸則餘存一丈一尺五寸之景是冬夏往
來之景也凡於地千里而差一寸則夏至去冬

萬曆二十五年刊

萬曆二十五年刊

至體漸南漸下相去十一萬五千里又考靈耀
云正月假上八萬里假下二十萬四千里所以
有假上假下者鄭註考靈耀之意以天去地十
九萬三千五百里正月雨水之時日在下假於
天八萬里下至地一十一萬三千五百里夏至
之時日上極與天表平也後日漸向下故鄭註
考靈耀云夏至日與表平冬至之時日下至於
地八萬里上至於天十萬三千五百里也委
曲具考靈耀註凡二十八宿及諸星皆循天左
行一日一夜一周天一周天之外更行一度計
一年三百六十五周天四分度之一日月五星
則右行日一日一度月一日十三度十九分
度之七此相通之數也今歷象之說則月一日
至於四日行最疾日行十四度餘自五日至八
日行次疾日行十三度餘自九日至十九日行
則遲日行十二度餘自二十日至二十三度又
小疾日行十三度餘自二十四日至於晦行又
最疾日行一十四度餘此是月行之太率也二十

十七日月行一周天至二十九日彊半月及於
日與日相會乃為二月故考靈耀云九百四十
分為一日二十九日與四白九十九分為月是
十月二十九日之外至第三十日分至四百九
十九分月及於日計九百四十分則四百七十九
為半今四百九十九分是過半四十九分也餘
做此月陰精日為陽精故周髀云日猶火月猶
冰火則外光水則含景故月光生於日所照魄
生於日所蔽當日則光盈就日則明盡京房云
月與星辰陰者也有形無光日照之乃有光先
師以為日似彈丸月似鏡體或以為月亦似彈
丸日照處則明不照處則闇案律曆志云二十
八宿之度角一十二度亢九度房五度心五
尾十度箕十一度東方七十五度斗二十六度八
女十二度虛十度危十七度營室十六度壁九度北
方九度奎十六度婁十二度胃十四度坤十一度
二參九度西方八度井三十三度鬼四度柳十五
七張十八度翼十八度軫十七度南方一百一十二度

萬曆二十二年刊

附注生流卷五

丑為星紀初斗十一度終婺女七度子為玄枵
初婺女入度終於危十五度亥為姤甯初危十
六度終於奎四度戌為降婁初奎五度終於胃
六度酉為大梁初胃七度終於畢十一度甲為
實沈初畢十二度終於柳八度午為鶉火初柳九度終
於張十七度巳為鶉尾初張十八度終於軫十
一度辰為壽星初軫十二度終於辰四度卯為
大火初辰五度終於尾九度寅為析木初尾十
度終於斗十一度五星者東方歲星南方熒惑
西方太白北方辰星中央鎮星其行之遲速俱
在律曆志更不煩說元命包云日之為言實也
月闕也劉熙釋名云日實也光明盛實月闕也
滿則闕也說題辭云星陽精之榮也陽精為百
日分為星故其字曰下生也釋名云星散也布
散於天又云陰陰也氣在內與陰也陽揚也陽
氣在外發揚此等是陰陽日月之名也祭法黃
帝正名百物其名蓋黃帝而有也或後人更有

增足其天高地下日盈月闕甯星度少并斗度
多日月右行星辰左轉四遊升降之差二儀運
動之法非由人事所作皆是造化自然先儒因
其自然遂以人事為義或據理是實或構虛不
經既無正字又可憑
今皆略而不錄也

穹蒼蒼天也

天形穹隆其色蒼蒼因名云春為蒼天

萬物蒼蒼然坐夏為昊天 言氣皓野 秋為旻天

旻猶愍也愍萬物彫落冬為上天 言時無事在

下而臨下而已 此釋四時之天名也云穹蒼蒼天

念穹蒼故此釋之也詩人因天形穹隆其色蒼蒼故
云穹蒼其實則與下云春為蒼天者是故云穹蒼
蒼天也郭云天形穹隆其色蒼蒼因名云也云蒼為
蒼天者詩王風黍離云悠悠蒼天故此釋之也郭云

萬物蒼蒼然生者言春時萬物蒼蒼然生春時天名曰蒼天也云夏為昊天者詩雨無止云浩浩昊天故此釋之昊者元氣博大之貌郭云言氣皓軒者皓軒日光出之貌也言畏日光明皓軒因名云昊天也秋為昊天者詩太雅召旻云旻天疾威之類旻旻也言秋氣肅殺萬物可斃故曰旻天郭云旻猶斃也斃萬物彫落者旻斃詩序文但彼斃作閔音義同也云冬為上天者詩小雅信南山云上天同雲之類言冬時無事唯在於上故曰上天郭云言時無事在於上臨下而已者言冬氣閉藏無他生殺之事唯在於上監於下而已也案詩傳云蒼天以體言之尊而君之則稱昊天元氣廣大則稱昊天仁覆閔下則稱昊天自王降監則稱上天據遠視之蒼蒼然則稱蒼天毛公此傳當有成文不知出何書李巡云古時人質仰視天形穹隆而高其色蒼蒼故曰穹蒼是蒼天以體言之也皇君也故尊而君之則稱皇天昊天大貌故言其混元之氣昊昊廣大則稱昊天昊天閔也言其以仁慈之恩覆閔在下則稱昊天從上而下視萬物則稱上

天據人遠而視之其色蒼蒼然則稱蒼天又李巡計此云春萬物始生其色蒼蒼故曰蒼天夏萬物盛壯其氣昊昊故曰昊天秋萬物成熟皆有文章故曰昊天冬陰氣在上萬物伏藏故曰上天案此以四時異其天名詩傳則各用所宜為稱似相乖異而鄭玄則和合二說故異義同號今尚書歐陽說春曰昊天夏曰蒼天秋曰旻天冬曰上天爾雅亦云古尚書與毛詩同謹案尚書堯典義和以昊天總勅以四時故知昊天不獨養也左傳夏四月孔丘卒稱曰旻天不弔非秋也玄之聞也爾雅者孔子門人所作以釋六藝之言蓋不誤也春氣博施故以廣大言之夏氣高明故以遠大言之秋氣或生或殺故以閔下言之冬氣閉藏而清察故以監下言之皇天者至尊之號也六藝之中諸稱天者以情所求之耳非必於其時稱之浩浩昊天求天之博施悠悠蒼天求天之高明昊天不弔求天之生殺當得其宜上天同雲求天之所為當順其時也此之求天猶人之說事各從其生耳若察於是則亮命義和欽若昊天孔丘卒昊天不弔無

萬曆二十一年刊

可怪耳是鄭和合一說之事也爾雅春為蒼天夏為
昊天歐陽說春為昊天夏為蒼天鄭即言爾雅不誤
當從爾雅而又從歐陽說以春吳夏蒼者鄭讀爾雅
與孫郭本異故許慎既載今尚書說即言爾雅亦不
明見爾雅與歐陽說同雖蒼吳有春夏之殊則
未知孰是要二說理相符合故鄭和而釋之

四時疏

此題上事也言上所陳是四時之名
也題之在下者若周公踐祚及詩篇
章句皆篇末題之故此亦爾白虎通云歲
時何謂春秋冬夏也時者期也陰陽消息
之期也鄉飲酒義云春之為言蠢也產萬
物者聖也夏之為言假也養之長之假之
仁也秋之為言斂也斂之以時察守
義者也冬之為言中也中者藏也
氣青而溫陽夏為朱明
氣赤而光明秋
為白藏
氣白而收藏冬為玄英
氣黑而清英四

春為青陽

註 氣白而收藏

夏為朱明

註 氣赤而光明

秋為白藏

註 氣黑而清英

時和謂之玉燭

註 道光

春為發生夏為長贏秋為

註 此亦四時之別號

收成冬為安寧

註 此亦四時之別號

四時和為通正

註 通乎暢也

泉

註 所以出醴泉

疏 此釋太平之時四氣和暢以致
嘉祥之事也云春為青陽者言
春之氣和則青而溫陽也云夏為朱明者言夏之氣
和則赤而光明也云秋為白藏者言秋之氣和則色
白而收藏也云冬為玄英者言冬之氣和則黑而清
英也云四氣和謂之玉燭註云道光者道言也言
四時和氣溫潤明照故曰玉燭李巡云人君德美如
玉而明若燭聘義云君子比德於玉焉是知人君若
德輝動於內則和氣應於外統而言之謂之玉燭也
云春為發生夏為長贏秋為收成冬為安寧者此亦

四時之別號也云四時和為通正者言上四時之功和是為通暢乎正也云謂之景風者言所以致景風景風即祥風也云甘雨時降萬物以嘉者嘉善也甘雨即時雨也不為萬物所苦故曰甘若月令苦雨數來則非甘也甘雨既以時降則萬物莫不嘉善之也云謂之醴泉者言四時平暢亦所以使地出醴泉也醴泉者水泉味甘如醴也云此亦四時之別號者言與上青陽等同為四時別號故云亦也上據氣而言此據功為說謂尸子皆以為太平祥風者案尸子仁意篇述太平之事云燭於玉燭飲於醴泉暢於水風春為青陽夏為朱明秋為白藏冬為玄英四氣和正光照此之謂玉燭甘雨時降萬物以嘉高者不少下者不多此之謂醴泉其風春為發生夏為長贏秋為方盛冬為安靜四氣和為通正此之謂永風是也案援神契云德及於天手極明日月光甘露降德至深泉則黃龍見醴泉湧是言王者修德以召和乎則致景風醴泉也案此經所釋即謂發生等為景風時雨為醴泉而郭云所以致景風醴泉者所以弘通其義也

祥 疏云祥者亦題上事也祥吉也善也言此上皆太平之吉祥也

穀不熟為饑 註五穀不成 蔬不熟為饑 註凡草菜可食

者通名為蔬 果不熟為荒 註果木子 仍饑為荐 註連

歲不熟左傳曰今又荐飢 音賤 疏此釋歲因災荒之

稷麻麥豆也熟成也五穀不成曰饑郭云凡草菜可食者通名蔬李巡曰可食之菜皆不熟為饑周禮天官太宰職云以九職任萬民八曰臣妾聚斂疏杖鄭玄云疏材百草根實可食者小雅云降喪饑饉囊十四年穀梁傳曰一穀不升謂之歉二穀不升謂之饑三穀不升謂之饑四穀不升謂之荒五穀不升謂之饑大饑又謂之太侵彼以五穀熟之多寡立差等之名其實五者皆是饑也三穀不升於民之困蓋與蔬不

熟同故俱名為饑也果本于也不成熟之歲名荒仍
因也飢饉也連歲不熟為荐饑信十二年晉荐飢是
也註左傳曰今又荐飢此晉語文也左丘明既作傳
以解春秋又采簡牘以作國語其文不主於經故謂
之外傳俱是丘明所作亦得云左傳曰案彼云晉饑
乞糴於秦不豹曰晉君無禮於君莫不知往年有難
今又荐飢已失人又失天其殃也
多矣君其伐之勿與糴是其事也

災疏

云災者亦題上事也下皆倣此

太歲在甲曰闕逢在乙曰旃蒙在丙曰柔兆在丁曰強
圉在戊曰著雍在己曰屠維在庚曰上章在辛曰重
光在壬曰玄默在癸曰昭陽
闕鳥割切著直略切重直龍切默音亦
歲陽

太歲在寅曰攝提格在卯曰單闕在辰曰執徐在巳曰
大荒落在午曰敦牂在未曰協洽在申曰涪灘在酉
曰作噩在戌曰闕茂在亥曰大淵獻在子曰困敦在
丑曰赤奮若
耕音臧洽夾君湯昆反
疏此別太歲
之名也甲至癸為十日日為陽寅至丑為十二辰辰
為陰案漢書律曆志云迺以前曆上元泰初四千六
百一十七歲至於元封七年復得闕逢攝提格之歲
中冬孟康曰言復得者上元泰初時亦是闕逢之歲
歲在甲曰闕逢在寅曰攝提格此謂甲寅之歲也然
則乙卯之歲曰旃蒙單闕丙辰之歲曰柔兆執徐丁
巳之歲曰屠維協洽庚申之歲曰上章涪灘辛酉之歲
曰重光作噩壬戌之歲曰玄默闕茂癸亥之歲曰昭
陽大淵獻甲子之歲曰闕逢困敦乙丑之歲曰旃蒙

赤奮若以此推之
周而復始可知

載歲也夏曰歲

取歲星行一次
商曰祀 取四時一

終周曰年 取禾一熟
唐虞曰載 取物終更始

別年歲之名也載即歲也白虎通云王者受命而改
正朔者明易姓示不相襲也明受之於天不受之於
人所以變易民心革其耳目以明化也然則歲名變
易理亦同此故夏曰歲取歲星行一次夏書曰每歲
孟春道人以木鐸徇于路是也商曰祀取四時一終
則以祀者嗣也取其與來繼往之義孫炎曰取四時
祭祀一訖商書曰惟元祀十有二月乙丑伊尹嗣于
先王是也周曰年者取禾一熟也案說文云年穀熟
也從禾千聲春秋曰大有年然則年者禾熟之名每
歲一熟故以為歲名左傳曰十年七百是也唐虞曰
載載始也取物終更始堯典曰朕在位七十載舜典
曰五載一巡守是也一案律曆志分二十八宿為十

二天晉灼註天文志云大歲在四仲則歲行三宿大
歲在四孟四季則歲行二宿二十八宿而周
行二十八宿十二歲而周
天是歲星年行一次也

歲名

月在甲曰畢在乙曰橘在丙曰修在丁曰圍在戊曰厲
在己曰則在庚曰室在辛曰塞在壬曰終在癸曰極

塞先北切

月陽

正月為陬 離騷云攝提貞於孟陬
二月為如 三月為
寘 四月為余 五月為皇 六月為且 七月為相 八月為

壯九月為玄國語云至於玄月是也○病乎柄切

息亮且子余切相反十月為陽純陰用事嫌於無陽故以名云十

一月為辜十一月為涂皆月之別名自歲陽至此

其事義皆所未詳通者故闕而不論○涂首徒疏此辨以

之名也設若正月得甲則曰畢陬二月得乙則曰橘

如三月得丙則曰修病四月得丁則曰留余五月得

戊則曰厲臯六月得己則曰則且七月得庚則曰室

相八月得辛則曰塞壯九月得壬則曰終玄十月得

癸則曰極陽十一月得甲則曰畢辜十二月得乙則

曰橘涂周而復始亦可知也若史記曆書云月名畢

聚也謂離騷者屈原所作也屈原與楚同姓事懷王

為三閭大夫為大夫靳尚所譖毀見疎乃作離騷經

離別也騷愁也言已放逐離別心中愁思猶陳正道

以諷諫君也其經曰帝高陽之苗裔兮朕皇考曰伯

庸攝提貞於孟陬兮惟庚寅吾以降彼註云言已生

得陰陽之正中者引之以証正月為陬之義云國語

至是也此越語文也案彼云越王將伐吳范蠡諫曰

王姑待之至於玄月王召范蠡而問焉彼註云魯哀

公十六年九月也至十七年三月越伐吳是也引之

以證九月為玄也云純陰用事嫌於無陽故以名云

者以易言之五月一陰生十月純陰用事故云純陰

用事也云嫌者君子愛陽而惡陰故以陽名之無陽

而得陽名者以分陰分陽送用柔剛十一月之消息

見其用事取其實陰陽有常詩緯曰陽生酉仲陰生

戌仲是十月也兼有陰陽也四月莠蕪靡草死豈無

陰乎明陰陽常兼有也詩小雅云日月陽止是也又

云自歲陽至此者謂自閏逢以下也云其事義皆所

月名

萬曆二十二年刊

月名

七

南風謂之凱風

詩曰凱風自南

東風謂之谷風

詩

云習習谷風

北風謂之涼風

詩云北風其涼

西風

謂之泰風

詩曰泰風有豫

焚輪謂之頽

暴風從

王下頽徒

扶搖謂之叅

暴風從下上叅必風

與火為庵

庵庵熾盛之貌

迴風為飄

風也飄

日出而風為暴

詩云終風且暴風而雨

壬為霾

詩曰終風且霾

陰而風為曠

終風且曠於

天氣下地不應曰霽

言蒙昧

音地氣發天不應曰霧霧謂之晦

言晦冥

之雩蠓螻虹也

俗名為美人虹江東呼雩

孔切雩

蠓雌虹也見離騷擊貳其別名

于句切

見尺子

即暈氣五彩覆日也

掩疾雷為庭霓

雷之急擊者謂霹靂

為霄雪

詩曰如彼雨雪

謂之霄雪

暴雨謂之凍

今江東呼夏月暴

雨為凍雨離騷

也凍音東

小雨謂之霖

詩曰益之以霖

墨霖

又雨謂之淫

左傳曰天作淫雨淫謂之霖

雨自三日己上為霖濟謂之霽今南陽人呼雨止

為霽○濟音菁此釋風雨之名也易曰風以動之

日月之從星則以風雨然則風雨相將之物故此類

聚而釋之也一南風謂之凱風者李巡曰南風長養

萬物喜樂故曰凱風凱樂也郭氏無說義或當然詩

邯風云凱風自南是也一東風謂之谷風者孫炎曰

谷之言穀穀生也谷風者生長之風也詩邯風云習

習谷風是也一北風謂之涼風者北風一名涼風言

北方寒涼之風也月令孟秋之月涼風至詩邯風云

北風其涼是也一西風謂之泰風者孫炎曰西風成

物物豐泰也詩大雅桑柔云泰風有隧是也一焚輪

謂之類者李巡曰焚輪暴風從上來降謂之類類下

也孫炎曰迴風從上下曰類郭云暴風從上下與李

同也詩小雅云習習谷風維風及類是也一扶搖謂

之森者李巡曰扶搖暴風從下升上故曰森森上也

孫炎曰迴風從下上曰森郭云暴風從下上亦同李

萬曆二十二年刊

海峽生記卷五

七

說莊子說鵬云搏扶搖而上者九萬里月令孟春行

秋令則森風暴雨總至是也一風與火為庀者郭云

庀庀熾盛之貌言風自火出火因風熾而有天風者

為庀一迴風為飄者郭云旋風也李巡曰一曰飄風

別二名也詩蓼莪云飄風發發是也一日出而風為

暴者孫炎云陰雲不興而大風暴起然則為風之暴

疾故詩邯風云終風且暴毛傳云暴疾也一風而雨

壬為霾者孫炎曰大風揚塵土從上下也詩邯風云

終風且霾是也一陰而風為暘者孫炎曰雲風暘日

光詩邯風云終風且曠是也一天氣下地不應曰霽

者郭云言蒙昧洪範云曰霽鄭註云霽聲近蒙詩霽

雨其蒙則霽是天氣下降地氣不應蒙闇也一地氣

發而天不應曰霧霧謂之晦者郭云言晦冥月令仲

冬行夏令氣霧冥冥鄭云霜露之氣散相亂也然則

地氣發而上天不應之則為氣霧霧又名晦春秋傳

十五年巳卯晦震夷伯之廟公羊穀梁皆云晦冥也

在東月令季春之月虹始見音義云虹雙出色鮮盛者為雄雄曰虹闇者為雌雌曰蜺虹是陰陽交會之氣純陰純陽則虹不見若雲薄漏日日照雨滴則虹生蜺與蛻音義同一蛻為挈貳者蛻雌虹也一名挈貳說文云霓屈虹青赤或白色陰氣也郭天見離騷者即天問云白蜺嬰弗胡為此堂及遠遊章云蜺蜺媿媿以曾撓兮是也挈貳其別名也文見戶子二弁百為蔽雲者郭云即暈氣五彩覆日也然則暈氣弁百名蔽雲周禮春官眠祿掌十輝之法鄭司農云輝謂日光无是也一疾雷為暈霓者郭云雷之急擊者謂霹靂案說文云霆雷餘聲也鈴鈴所以捷出萬物也又云震辟歷振物者然則疾雷一名霆霓又名震春秋震夷伯之廟謂劈歷破之是也霹靂俗字也一雨霓為霄雪者霓冰雪雜下也因名霄雪霄即消也詩小雅頍弁云如彼雨雪先集維霰鄭箋云將大雨雪始必徵溫雪自上下遇溫氣而搏謂之霰案太戴禮會子云陽之專氣為霰陰之專氣為霄盛陽之氣在雨水則溫暖為陰氣薄而脅之不相入則搏為霩

也盛陰之氣在雨水則凝滯而為雪陽氣薄而脅之不相入則消散而下因水而為霩是霩由陽氣所薄而為之故鄭言遇溫氣而搏也霩與霰音義同一暴雨謂之凍者暴雨謂驟雨也一名凍郭云今江東呼夏月暴雨為凍雨離騷云令飄風兮先驅使凍雨兮麗塵是也者此離騷九歌太司命文案彼云麗開兮天門紛吾乘兮玄雲令飄風兮先驅使凍雨兮麗塵是也一小雨謂之霰霰者小雨一名霰霰小雅信南山云益之以霰霰是也李巡云冰雪俱下案此文上有暴雨下云又雨於中間無雪事而云冰雪俱下妄矣一久雨謂之淫淫者淫過也久雨過多害於五稼故謂之淫月令季春行秋令則天多淫陰淫雨早降謂久雨也注云左傳曰天作淫雨者莊十一年傳文也一淫謂之霖霖者淫雨又名霖也郭云雨自三日已上為霖者隱九年左傳文也一濟謂之霽霽者濟止也雨止名霽郭云今南陽人呼雨止為霽書云曰霽

風雨疏

風雨者題上事也

壽星角九也

數起角九列宿之長故曰壽

音剛天根

氏也

角九下繫於氏若木之有根

音低天駟房也

龍為天馬故房四星謂之天駟

大辰房心尾也

龍星明者以為時候故曰大辰

太火謂之太辰

火心也在中最明故時候主焉

析木謂之津

津也

音昔箕斗之間漢津也

之津梁星紀斗牽牛也

牽牛斗者日月五星之所

終始故謂之星紀

玄枵虛也

虛在正北北方黑色

枵之言耗耗亦虛意

音切額項之虛虛也

額項

水德位在北方

北陸虛也

虛星之名凡四

音墟營室謂之定

定正也作宮室皆以營室之中

為正定多

姬觜之口營室東壁也

營室至東壁星

四方似口因名云

降婁奎婁也

奎為溝

廣故名降

太梁昴也西陸昴也

昴西方之

宿別名旄頭

濁謂之畢

掩兔之畢或呼為濁因星

形以名

味謂之柳

味朱鳥之名柳鶉火也

鶉鳥名火屬南方

北極謂之北辰

北極天之

以正四時

何鼓謂之牽牛

今荆楚人呼牽牛星為

檐鼓檐者何也○荷胡明星謂之○君明太白星也

晨見東方為○君明昏見西方為○太白音啓○彗星為櫛

槍○亦謂之李言其形李字似掃彗槍初庚切○奔

星為約約○流星約浦渥○此別星名也案周禮

州之地所對封域皆有分星以觀妖祥○鄭玄註云太

界則曰九州諸國之封域於星亦有分焉其書亡矣

堪輿雖有郡國所入度非古數也今其存可言者十

二次之分也星紀吳越也玄枵齊也娵訾衛也降婁

魯也太梁趙也實沈晉也鶉首秦也鶉火周也鶉尾

楚也壽星鄭也太火宋也析木燕也又漢書律曆志

東方角九氏房心尾箕北方斗牛女虛危室壁西方

奎婁胃昂畢觜參南方井鬼柳星張翼軫宿凡二十

八此經所釋次惟有九宿惟十七者以爾雅之作釋

小藝所載者所不載者則闕焉壽星角九也者言壽

星之次值角九之宿也郭云數起角九列宿之長故

曰壽天文志云東宮倉龍左角理右角將大角者天

王帝坐廷九主宗廟是也一天根氏也者氏一名天

根郭云角九下繫於氏若木之有根國語曰天根見

而水涸是也一天駟房也者房一名天駟也郭云龍

為天馬故房四星謂之天駟天文志曰房為天府曰

天駟國語曰月在天駟是也一天辰房心尾也者大

辰房心尾之總名也辰時也郭云龍星明者以為時

候故曰大辰春秋昭十七年冬有星孛於太辰是也

一天火謂之太辰者太火太辰之次名也李巡云太

火倉龍宿心以候四時郭云太火心也在中最高明故

時侯主焉左傳曰心為大火是也一析木謂之津箕

萬曆二十年刊

箕龍尾斗南斗天漢之津梁以四方皆有七宿各成
 一形東南成龍形西方成虎形皆南首而北尾南方
 成鳥形北方成龜形皆西首而東尾箕在倉龍之末
 故云龍尾斗至南方即見故云南斗昭八年左傳曰
 今在析木之津國語曰日在析木之津者是也案經
 典但有析木之津無析木謂之津今定本有謂字因
 註云即漢津也誤矣一星紀斗牽牛也者星紀斗牛
 之次也郭云牽牛斗者日月五星之所終始故謂之
 星紀左傳曰歲在星紀是也一玄枵虛也者玄枵虛
 之次名也郭云虛在正北北方黑色枵之言耗亦虛
 意然則以其色黑而虛耗故名其次曰玄枵案襄二
 十八年左傳云春無冰枵慎曰今茲宋鄭其饑乎歲
 在星紀而淫於玄枵以有時蓄陰不堪陽蛇乘龍龍
 宋鄭之星也宋鄭必饑玄枵虛中也枵耗名也土虛
 而民耗不飢何為顯頊之虛也郭云顯頊水德位在
 北方然則以北方三次以玄枵為中玄枵次有三星
 又虛在其中以水位在北顯頊居之故謂玄枵虛星
 為顯頊之虛也昭十年左傳云鄭裨竈言於子產曰

今茲歲在顯頊之虛是也一北陸虛也者虛星又謂
 之北陸也孫炎曰陸中也北方之宿虛為中也昭四
 年左傳云古者日在北陸而藏冰杜註云陸道也陸
 之為中為道皆無正訓各以意取要以虛為北方中
 星宿是日行之道故謂之北陸郭云虛星之名凡四
 者玄枵也虛也顯頊之虛也北陸也一營室謂之定
 室者營室一名定郭云定正也作宮室皆以營室中
 為正詩廓風云定之方中作于楚宮鄭箋云定星昏
 中而正於是可以營制宮室故謂之營室姬訾之口
 營室東壁也者姬訾室壁之次也壁居南則在室東
 孫炎曰姬訾之數則口開方營室東壁四方似口故
 因名也郭云營室東壁星四方似口因名云由其營
 室與東壁相成故得正四方襄三十年左傳云歲在
 姬訾之口是也一降婁奎婁也者降婁奎婁之次名
 也孫炎曰降下也奎為溝瀆故稱降也郭云奎為溝
 瀆故名降者漢書天文志云奎曰封豨為溝瀆是也
 案襄三十年左傳云鄭公孫揮與裨竈晨過伯有氏
 其門上生莠子羽曰其莠猶在平於是歲在降婁降

婁中而且神竈指之曰循可以終歲歲不及此也
已及其亡也歲在頊訾之口其明年乃及降婁是也
太梁昂也西陸鼎也者太梁昂之次名也昂西方之
宿名也昂又謂之西陸昭四年左傳云古者日在
陸而歲在頊西陸朝朝而出之又十一年傳云歲及天
梁蔡復楚凶是昂星之名凡三郭云昂西方之宿別
名旄頭者天文志云昂曰旄頭胡星也是矣一濁謂
之畢者畢西方之宿名一各濁郭云掩兔之畢或呼
為濁因星形以名詩小雅云有抹天畢毛傳云抹畢
貌畢所以掩兔特牲饋食禮曰宗人執畢鄭註云畢
狀如又蓋為其似畢星取名焉然則掩兔祭器之畢
俱象畢星為之但掩兔之畢施網為畢爾一珠謂之
柳柳鶉火也者柳南方之宿名南方七宿共為朱鳥
之形柳為朱鳥之口故名珠珠即朱鳥之口也鶉火
柳之次名也鶉即朱鳥也火屬南方行也因名其火
為鶉火襄九年左傳曰晉侯問於士弱曰吾聞之宋
災於是乎知有天道何故對曰古之火正或食於心
或食於珠以出內火政故珠為鶉火心為大火是也

北極謂之北辰者極中也辰時也居天之主人至之
在我因名北極斗杓所建以正四時故云北辰論語
云為政以德譬如北辰是也一何鼓謂之牽牛者李
巡云何鼓牽牛皆二十八宿名也孫炎曰何鼓之旗
十二星在牽牛北也或名為何鼓亦名牽牛如此以
則牽牛何鼓一星也如李巡孫炎之意則二星今不
知其同異也案漢書天文志牽牛為犧牲其北河鼓
河鼓大星上將左左將右右將亦以牽牛河鼓為二
星郭云今楚荆人呼牽牛星為檐鼓檐者荷也順經
為說以時驗而言也一明星謂之君明者孫炎曰明
星太白也出東之高三舍今曰明星昏出西方高
舍今曰太白郭云太白星也晨見東方為君明昏見
西方為太白然則君明是太白矣詩小雅云東有君
明西有長庚不知是何星也或以在東西而異名或
二者別星未能審也彗星為櫛槍者彗星一各櫛槍
漢書天文志云歲星贏而東南石氏見彗星甘氏不
出三月迺生彗本類星末類彗長二丈贏東北石氏
見覺星甘氏不出三月乃生天棊本類星末銳長四

尺縮西南石氏見機雲如平甘氏不出三月迺生天
槍左右鏡長數丈縮西北石氏見機雲如馬石氏不
出三月迺生大機本類星末鏡長數丈石氏機槍培
彗異狀其殃一也郭云亦謂之彗言其形彗彗似掃
彗春秋左氏傳昭十七年冬有星孛于大辰西及漢
申須曰彗所以除舊布新也公羊傳彗者何彗星也
彗謂彗也言其狀似掃帚光芒孛孛然妖變之星非
常所有故言彗又言彗也奔星為約約者奔星即流
星也
名約約

星名疏

春祭曰祠

祠之言食

夏祭曰禘

新菜可為

秋祭曰

嘗

嘗新穀

冬祭曰蒸

進品物也

祭天曰燔柴

既祭積薪燒之

音類

祭地曰瘞

音類

瘞瘞

山曰廋

或廋或縣置之於山山海經曰縣以壬山

玉是也

廋居未反

祭川曰浮沉

投祭水中或浮或

沉祭星曰布

布散祭於地

祭風曰磔

今俗當太

追中磔狗云以止風此其象

音類

是禴是禴師祭也

師出征伐類于上帝禴於所征之地

音類

禴類

既禱馬祭也

伯祭馬祖也將用馬力必先祭其先

禘大祭也

五年一禘

禘又祭也

祭之明

日尋纒復祭

周日繹

春秋經曰壬午猶纒

商曰彤

書曰高宗彤日

夏曰復胙

未見義所出

音類

此別四時及三代諸祭名也春祭曰祠夏祭曰禘秋祭曰嘗冬祭曰蒸者此四時之祭名也郭云祠之言食肉新菜可為嘗嘗新穀蒸進品物也此皆周禮也殷以上則禘禘蒸嘗王制文是也至周公則去夏禘之名以春禴當之更名春曰祠故禘禘志云王制記先王之法度宗廟之祭春曰禴夏曰禘秋曰嘗冬曰蒸禴為禾祭於夏於秋於冬周公制禮禮乃改夏為禴禘又為太祭祭義註云周以禘為殷祭更名春曰祠是祠禴嘗蒸之名周公制禮之所改也若然詩小雅云禴祠蒸嘗于公先王此文王之詩所以已得有制禮所改之名者然三者因革與世而遷事雖制禮大定要亦所改有漸易曰不如西鄰之禴祭鄭註為夏祭之名則文王時已改言周公者據制禮太定言之耳祭天曰燔柴者祭天名燔柴祭法云燔柴於泰壇祭天也郭云既祭積薪燒之太宗伯云以禘祀祀昊天上帝以實柴祀日月星辰以饋燎祀司中司命讞師帥師鄭云禮之言燔周人尚臭煙氣之臭聞於天積也詩曰苾苾棫樸薪之煇之三祀皆積柴實牲體

馬或有用玉帛燔燎而升煙所以報陽也然則祭天之禮積柴以實牲體玉帛而燔之使煙氣之身上達於天因名祭天曰燔柴也一祭地曰瘞瘞者祭地名也瘞祭法云瘞埋於泰圻祭地也然則祭神州地祇於北郊瘞瘞埋牲因名祭地曰瘞埋李巡曰祭地以瘞埋地中曰瘞埋孫炎曰瘞者斃也既祭瘞藏地中一祭山曰瘞瘞者瘞縣祭山之名也瘞謂埋藏之太宗伯云以瘞沉祭山林川澤鄭註云祭山林曰瘞是也縣謂縣其牲幣於山林中因名祭山曰瘞縣郭云或瘞或縣置之於山是也又云山海經曰縣以吉也瘞也者案中山經云歷兒冢也其祀禮毛太牢之具縣以吉口玉彼註云縣祭山之名是也一祭川曰浮沉若浮沉祭川之名也郭云投祭水中或浮或沉大宗伯云以埋沉祭山林川澤鄭註云祭川澤曰沉順其性之含藏是也祭星曰布者李巡曰祭星者以祭布露地故曰布孫炎曰既祭布散於地似星布列也郭云布散於地一祭風曰磔者磔謂披磔牲體象風之散物因名云郭云今俗當大道中磔狗云以止風此其

象一是類是禡師祭也者是類是禡詩大雅皇矣篇
 文也師祭也作者所以解詩也言用師出征之祭名
 也郭云師出征伐類乎上帝禡於所征之地者王制
 云天子將出征類乎上帝禡於所征之地是也音類
 乎上帝則類祭祭天也祭天而謂之類者尚書夏侯
 歐陽說以事類祭之在南方就南郊祭之春官肆師
 註云類禮依郊祀而為之是用尚書說為義也禡之
 所祭具神不明肆師云凡四時之田儀祭表貉則為
 征註云貉師祭也於立表處為師祭造軍法者禡
 氣勢之增倍也其神蓋蚩尤或曰黃帝又旬祝掌四
 時之田表貉之祝號社之春云貉兵祭也田以講武
 治兵故有兵祭習兵之禮故貉祭禡氣勢之十百而
 多獲由此二註言之則禡祭造兵為軍法者為表以
 祭之禡周禮作貉貉又或為貉字古今之異也貉之
 言百祭祀此神求獲百俘既伯既禡馬祭也者既伯
 既禡詩小雅吉日篇文也馬祭也作者所以釋詩也
 毛傳云伯馬祖也重物慎微將用馬力必先為之禡
 其祖禡禡獲也郭云伯祭馬祖也將用馬力必先祭

其先知伯是祭馬祖者為馬而祭故知馬祖謂之伯
 者伯長也馬祖始是長也鄭註周禮云馬祖天駟房
 也彼註云龍為天馬故房四星謂之天駟馬國之木
 用二者重之故夏官校人春祭馬祖夏祭先牧秋祭
 馬社冬祭馬步註云馬祖天駟先牧始養馬者馬社
 始乘馬者馬步神為災害馬者既四時各有所為祭
 之馬祖祭之在春其常也而將用馬力則又用彼禮
 以禡之禡太祭也者經傳之又稱禡非一其義各殊
 論語云禡自既灌及春秋禡于太廟謂太廟之祭也
 喪服小記云王者禡其所自出也及太傳云禮不出王
 不禡謂祭感生之帝於南郊也祭法云周人禡鬯而
 郊稷謂祭昊天於圜丘也以此比餘處為禡祭總得
 謂禡宗廟謂之禡者禡禡也言使昭穆之文審禡而
 不亂也祭天謂之禡者亦言使典禮也郭云五年
 一禡祭者出禮記文知非祭天之禡者以此文下云
 禡又祭也為宗廟之祭知此亦宗廟之祭也一禡又
 祭也者又復也經復祭之名也郭云祭之明日尋禡
 復祭公羊傳云禡者何祭之明白也穀梁傳云禡者

祭之日日之享賓也天子諸侯謂之為釋少牢饋食
大夫之禮也謂之賓尸與祭同日若然是亦與賓尸
事不同矣而詩頌絲衣序云釋賓尸者釋祭之禮主
為賓事此尸但天子諸侯禮大異日為之別為之
謂之為釋言其尋釋昨日卿大夫禮小同日為之
別立名直指其事謂之賓尸耳此序言釋者是此祭
之名賓尸是此祭之事故特詳其文也然又祭之名
三代各異周名釋商名彤夏名復昨郭云春秋經曰
壬午猶釋者宜八年經文也又云書曰高宗彤日帝
書篇也孫炎云彤者相尋不絕之意夏曰復昨者郭
云未見義所出以夏之典訓無言復昨名者是未見
義所出也詩傳及詩箋亦無此一句說者云昨是祭
肉也以祭之且日復陳其
祭肉以賓尸也未知然否

祭名

春獵為蒐音搜蒐索取不任者○蒐夏獵為苗音搜為苗稼

除害秋獵為獮音獮順殺氣也○獮冬獵為狩音得得

獸取之無所擇○狩羊宵田為獠音宵管子曰獠獵畢

十今江東亦呼獵為獠或曰即今夜獵戴鑪照也○

音火田為狩音火放火燒草獵亦為狩乃立冢土戎醜

攸行音冢冢土大社戎醜大衆起大事動大衆必先有

事乎社而後出謂之宜音宜有事祭也周官所謂宜乎

社振旅闐闐音闐振旅整衆闐闐羣行聲○闐出為治

兵尚威武也音治幼賤在前貴勇力入為振旅反尊卑

也音尊尊老在前復常儀也疏此說田獵習武之事也

秋獵為獮冬獵為狩者此四時田獵之名也郭云蒐
搜索取不在者苗為苗稼除害獮順殺氣也狩得獸
取之無所擇隱五年左傳文蒐苗獮狩註云蒐索擇
取不孕者苗為苗除害也獮殺也以為殺為名順秋氣
也狩圍守也冬物畢成獲則取之無所擇也周禮太
司馬職中春教振旅遂以蒐由中夏教聚合遂以苗
田中秋教治兵遂以獮田中冬教大閱遂以狩田其
名亦與此同鄭玄解苗田與此小異言擇取不孕任
者若治苗去不秀實者孫炎亦然桓四年公羊傳曰
春曰苗秋曰蒐冬曰狩三名既與禮異又復夏時不
田穀梁傳曰四時之田皆為宗廟之事也春曰田夏
曰苗秋曰蒐冬曰狩皆與禮異者良由微言既絕曲
辯妄生左丘明親受聖師爾雅者或云子夏所作故
二者與禮合漢代古學不行明帝集諸學士作白虎
通義因穀梁之文為之其說曰王者諸侯所以田獵
何為苗除害土以共宗廟下以簡集士衆也春謂之
田何春歲之本舉本名而言之也夏謂之苗何擇其
懷任者也秋謂之蒐何蒐索肥者也冬謂之狩何

地而取之也四時之曰總名為田何為田除害也案
苗非懷任之名何云擇去懷任秋獸盡皆不獲何云
蒐索取肥雖名通義不通也故先儒皆依周禮左傳
爾雅之文而為之說其名亦有馬雖復春獵獲則
取之不能擇取不孕夏獵所取無多不能為苗除害
為因時異而變文耳謂之獵者蔡邕月令章句云獵
者捷取之名也一宵田為獮者宵夜也夜獵名獮郭
云管子曰獮獵畢者案管子四稱篇管仲對桓公
曰昔者無道之君失其良臣淫其婦女獮獵畢者暴
遇諸父者是也又云今江東亦呼獵為獮者以時驗
而言也或曰即今夜獵載鑪照也者亦得為一義故
復引之一火田為狩者郭云放火燒草獵故為狩言
與冬獵同名故云亦也李巡孫炎皆云放火燒草守
其下風周禮羅氏蜡則作羅襦鄭云襦細密之羅此
時蠶者畢矣可以羅網圍取禽也今俗放火張羅其
遺教禮記王制云昆蟲未蟄不以火田則是已蟄得
火田也一乃立家土戎醜太眾郊特牲云社所以神地
也郭云家土大社戎醜太眾郊特牲云社所以神地

萬曆二十五年刊

廣雅注疏卷之三

卷之三

之道也禮運云命降於社之謂殺地是社為土之神也家語為大土為社主故知家土大社也釋詁云戎大也醜衆也故云戎醜大衆也一起大事動大衆必先有事乎社而後出謂之宜者此作者既引詩文於上然後為此辭以釋之也孫炎曰大事兵也有事祭也宜求見使祐也此文本解我醜攸行之意言國家起發軍旅之大事以興動其大衆必先有祭事於此社而出行其祭之名謂之為宜以師行必須宜祭以告社故言我醜攸行也成十三年左傳曰國之大事在祀與戎故兵為大事也春秋昭十五年有事於武宮雜記云有事於上帝皆是祭事故謂祭為有事以兵凶戰危慮有負敗祭之以求其福宜故謂之宜王制云天子將出宜乎社是也郭云周官所謂宜乎社者春官大祝職云出師宜于社造于祖是也一振旅闐闐者此詩小雅采芣篇文也鄭箋云至戰止將歸又振振伐鼓闐闐然振猶止也旅衆也郭云振旅及尊衆闐闐羣行聲出為治兵尚威武也入為振旅及尊卑也者此亦作者釋王詩文也古者春殺振旅秋殺

治兵以戎是太事又三年一教隱五年左傳曰三年而治兵入而振旅是也征伐之時出軍至對陳用治為禮戰止至還歸用振旅法名異而禮同也以此出當用之故以脩治兵事為名入則休息故以整衆為名其治兵振旅之名周禮左傳穀梁與此皆同惟公羊以治兵為祠兵其禮治兵則幼賤在前振旅則尊老在前郭云幼賤在前貴勇力也尊老在前復常儀也

講武疏皆所以講習武事也言

素錦網杠註以白地錦鞞旗之竿○杠纁帛纁註纁帛

絳也纁衆旒所著○纁音勳素陞龍于纁註畫白龍

於纁金上向**練旒九**註練絳練也飾以組註用素組

飾旒之邊**維以縷**註用朱縷維連持之不欲金曳地

周禮曰六人維王之太常是也 緇廣充幅長尋曰旒

帛全幅長八尺○廣上曠 繼旒曰旒 帛續旒末

為燕尾者義見詩○旒注旒首曰旒 載旒於竿頭

如今之幢亦有旒 有鈴曰旒 縣鈴於竿頭畫蛟龍

於旒 錯革鳥曰旒 此謂合剝鳥皮手置之竿頭即

禮記云載鴻及鳴鳶○旗音餘 因章曰旒 以帛練為旒

因其文章不復畫之 周禮云通帛為旒 此別旌旗

素錦緇杠者自此至維以縷說旒之制也 綱韜也 枉

卒也 先以白地錦韜旒之竿 禮記所謂綱練設旒 夏

也 則以縷帛著於素錦名縷縷節眾旒所著者 陛上

也 又畫白龍於縷令上 又練縷帛為旒 九以著於

縷飾旒之邊 用綦組以縷維持 其旒便不曳地 詩

鄘風云素絲組之 鄭成云素絲者以為縷 以縷紕旒

旒之旒 縷或以維持之是也 郭云周本曰六人維王

之太常者 夏官節服氏職文後 鄭注云維之以縷 王

旒十二 旒兩兩以縷綴連 旁三人持之 禮天子旌曳

地 鄭司農云維持之是也 廣樵云天子杠高九仞 諸

侯七仞 大夫五仞 天子十二旒至地 諸侯五旒至軫

轡 大夫七旒至軾 士三旒至肩 云經廣充幅長尋曰

旒者 緇黑色也 以黑帛之帛 廣全幅長八尺 屬於杠

名旒 又以帛繼續 旒末為燕尾者 名旒 郭云義見詩

者 小雅六月云白旒央央是也 一注旒首曰旒者 李

巡曰旒 牛尾著竿首 孫炎曰析五采羽注旒上也 其

下亦有旒 縷郭云載旒於竿頭 如今之幢 亦有旒 如

是則竿之首有旒 有羽也 故周禮序官夏采註云夏

采夏翟羽名 禹貢徐州貢夏翟之羽 有虞氏以為縷

後世或無故 殊鳥羽象而用之 謂之夏采 其職註云

萬曆二十年刊

周禮注疏卷五

三

云交龍為旒又曰諸侯建旒然則旒者畫二龍於上
一升一降相交又縣鈴於竿是諸侯之所建也詩小
雅云旒旒央央是也錯革鳥曰旒者孫炎云錯置
也革急也畫急疾之鳥於旒也鄭志答張逸亦云畫
急疾之鳥隼以司常云鳥隼為旒詩小雅云織文鳥
章也郭云此謂合刺鳥皮毛置之竿頭者意與孫鄭
少異云即禮記云載鴻及鳴鳶者案曲禮云前有永
則載青旒前有塵埃則載鳴鳶前有軍騎則載飛鴻
前有王師則載虎皮前有摯獸則載貔貅鄭註云載
謂舉於旒首以敬眾也禮君行師從卿行旅從前驅
舉此則士眾知所舉各以其類象青青雀水鳥
鳶鳴則將風鴻取飛有行列也士師謂兵眾虎取其
有威勇也貔貅亦摯獸也因章曰旒者孫炎曰因其
繪色以為旒章不畫之是也可常云通帛為旒鄭註
云通帛謂亦從周正色而飾郭云以帛練為旒因
其文章不復畫之周禮云通帛為旒者以其文章
與周禮通用絳帛隨義立
名其實也故引為證

旒旒

疏

旒旒者凡旗之名雖異旒旒為之總

稱故以此題之案祭名講武旒旒俱
非天類而亦在此者以皆王者大事又祭
名則天曰燔柴講武則類於上帝旒旒則
日月為常他篇不可
彙故繫之釋天也

爾雅註疏卷第五

爾雅註疏卷第六

晉郭璞註

宋邢昺疏

皇明朝列大夫國子監祭酒臣曾朝節

司業臣周應賓等奉

勅重校刊

釋地第九疏

案說文云元氣初分輕清陽為天重濁陰為地萬物所陳列也白虎通云

地者易也言養萬物懷任交易變化含吐應節也釋名云地底也其體在底下載萬物也禮統云地施也諦也應變施化審諦不誤也此篇擇地之所載四方中國州府陵藪之異故曰釋地

兩河間曰冀州

註

自東河至西河

河南曰豫州

註

河至漢

河西曰雒州

註

自西河至黑水

○雒於

漢南

萬曆二十一年刊

爾雅註疏卷第六

曰荊州

自漢南至衡山之陽

江南曰揚州

自江

南至海

濟河間曰兗州

自河東至濟

濟東曰徐州

自濟東至海

燕曰幽州

自易水至北狄

齊曰營州

自岱東至海此蓋殷制

此釋九州之名及其界域

也兩河間曰冀州註自東河至西河者周禮職方氏云河內曰冀州禹貢不說境界孔安國云此州帝都不說境界以餘州所至即可知其禹貢兗州云濟河自東河以東也豫州云荆河自南河以南也雍州云西河自西河以西也明東河之西河之東南南河之北是冀州之境也言東河西河南河者皆據帝都冀州而言也案禹貢導河自積石龍門南流謂之西河至于華陰折而東經底柱孟津過洛汭皆東流謂之南河至于大伾折而北流過降水至于大陸又北播為九河同為逆河入于海謂之東河此惟云兩河

者從可知李巡曰兩河間其氣清厥性相近故曰冀冀近也一河南曰豫州註自南河至漢者職方與此同禹貢云荆河惟豫州孔安國云西南至荆山北距河水以其荆山在荆州漢水所經故文不同其實一也李巡云河南其氣著密厥性安舒故曰豫豫舒也一河西曰雍州註自西河至黑水者周禮正西曰雍州禹貢云黑水西河惟雍州孔安國云西距黑水東據河案酈元水經黑水出張掖雜山南流至燉煌過三危山南流入于南海然則雍州之境東據龍門河西距此黑水也李巡云河西其氣蔽壅厥性急凶故曰雍雍壅也兼得梁州之地西北之位陽所不及陰壅也一漢南曰荆州註自漢南至衡山之陽者周禮正南曰荆州禹貢荆及衡陽惟荆州孔安國云北據荆山南及衡山之陽言北據荆山則至漢水也李巡曰漢南其氣燥剛稟性强梁故曰荆荆強也釋名以為取荆山之名荆警也南蠻數為寇逆常警備也一江南曰揚州註自江南至海者周禮東南曰揚州禹貢淮海惟揚州孔安國云北據淮南距海然則揚州

萬曆二十年刊

卷之六

之境跨江北至淮此云江南者舉遠大而言也李巡曰江南其氣燥勁厥性輕揚太康地記云以揚州漸太陽位天氣奮揚履正含文故取名焉一齊河間曰兗州註自河至濟者周禮河東曰兗州禹貢濟河惟兗州孔安國云東南據濟西北距河孔傳云據者謂跨之也距至也齊河之間相去路近兗州之境跨濟而過東南越濟水西北至東河也李巡云濟河間其氣專質厥性信謙故曰兗兗信也釋名以為取兗水之義一濟東曰徐州註自濟東至海者禹貢海岱及淮惟徐州孔傳云東至海北至岱南及淮此云自濟東則是西至濟也李巡曰淮海開其氣寬舒稟性安徐故曰徐徐舒也周合其地於青州一燕曰幽州註自易水至北狄者周禮東北曰幽州李巡曰燕其氣深要厥性剽疾故曰幽幽要也禹貢其地合於冀州也地理志云涿郡故安縣閭鄉易水所出東至范入濡也從此易水至於北狄幽州之境也一齊曰營州註自岱東至海此蓋殷制者周禮正東曰青州禹貢云海岱惟青州孔傳云東北據海西南距岱然則此

營州則青州之地也博物志云營與青同海東有青丘齊有營丘豈是名乎太康地記云東方少陽其色青其氣清歲之首事之始故以青為名焉此蓋殷制者以此文上與禹貢不同下與周禮文異禹別九州有青徐梁而無幽并營是夏制也周禮周公所作有青并幽而無徐梁營是周制也此有徐幽營而無青梁并疑是殷制也以無正文故云蓋也

九州

疏此上釋九州之名

魯有大野

今高平鉅野縣東北太澤是也

疏此下至

護釋十藪之名也禹貢徐州云大野既豬地理志云太澤澤在山陽鉅野縣北鉅即大也由其旁有大澤故縣以鉅野為名哀十四年左傳云西狩於太澤以其澤在曲阜西故云西狩也郭云今高平鉅野縣者東晉時鉅野屬高平郡故與志不同凡註言今者皆謂東晉時也

萬曆二十一年刊

謂為之太原地物從中國邑人名從主人原者何也
平曰原下平曰隰何休云分別之者地勢各有所生
原宜粟隰宜麥當教民所宜因以制貢賦是也云田
一歲曰菑二歲曰新田三歲曰畬此釋耕田年歲遠
近名義不同之事也菑者災也畬和柔之意也孫炎
云菑始災殺其草木也新田新成柔田也畬和也田
舒緩也郭云今江東呼初耕地及草為菑詩曰于
彼新田此小雅采芑篇文也案彼云薄言采芑于彼
新田于此菑畝毛傳取此文為說故引證也云易曰
不菑畬此無妄六二爻辭也鄭註亦取此文故引以
為證也

野 **疏** 此亦題上事也。上自邑外謂之郊以下
雖遠近高下其名不同野為總稱故云
東至於泰遠西至於邠國南至於濮鈞北至於祝栗謂
之四極 **註** 皆四方極遠之國 ○邠音彬 濮音卜 鈞竹北戶西

王母日下謂之四荒 **註** 瓠竹在北北戶在南西王母
在西日下在東皆四方昏荒之國次四極者 ○瓠九

夷八狄七戎六蠻謂之四海 **註** 九夷在東八狄在北
七戎在西六蠻在南次四荒者 距齊州以南戴日為

丹穴 **註** 峽去也齊中也 北戴斗極為空桐 **註** 戴直東

至日所出為大平西至日所入為大蒙 **註** 即蒙九也

大平之人仁丹穴之人智大蒙之人信空桐之人武

註 地氣使之然也 **疏** 此釋九州之外四方極遠之國
名也及其人性格稟氣不同也秦
遠邠國濮鈞祝栗此四方極遠之國名也瓠竹者漢
書地理志遼西令支有瓠竹城是也北戶者即日南

萬曆二十一年刊

郡是也顏師古曰言其在日之南所謂此方以向日者西王母者山海西荒經云西海之南流沙之濱赤水之後黑水之前有大山名崑崙之丘有入戴勝虎齒有尾穴處名曰西王母又穆天子傳曰天子賓于西王母乃紀其迹于弁山名曰西王母之山是也日下者謂日所出處其下之國也山海東荒經云太荒之中有山名曰大言日月所出有波谷山者有太人

者慢也其類有八李巡云一曰天竺二曰咳首三曰焦僥四曰肢通五曰穿胃六曰儋耳七曰狗軼八曰旁春戎者風俗通云斬伐殺生不得其中戎者兇也其類有六李巡云一曰僥夷二曰戎夷三曰老白四曰耆羌五曰鼻息六曰天剛狄者風俗通云父子嫂叔同穴無別狄者辟也其行邪辟其類有五李巡云一曰月支二曰穢貊三曰匈奴四曰單于五曰白屋案李巡所註爾雅本謂之四海下更三句云八蠻在南方六戎在西方五狄在北方故得此解孫炎郭氏諸本皆無此三句案明堂位稱九夷八蠻六戎五狄知禮職方氏掌四夷八蠻七閩九貉五戎六狄之人齊註云四八七九五六周之所服國數也徧檢經傳四夷之數參差不同先儒舊解此爾雅上文殷制明堂位及職方并爾雅下文皆為周制義或當然此在四荒之內九州之外於王者世一見周禮曰九州之外謂之蕃國世一見是也故云次四荒云此齊以南戴日為丹穴者此明四海之中別有下四種之名也峴去也齊中也中州猶言中國也戴值也言去中國

萬曆二十一年刊

爾雅註疏卷

七

鳥回 **疏** 限一名限也孫炎云限亦曲中也詩衛風云瞻彼淇澳故此釋之也案淮南子原道篇云昔舜耕於歷山暮年而田者爭處境墾以封畔肥饒相讓釣於河濱暮年而漁者爭處湍瀨以曲隈深潭相予是不爭隈之事弘之以證隈即屋內深隈之處也

屋內為隩外為隈 **註** 別屋表裏之名 **疏** 別屋表裏之名也孫炎云內曲裏也 **疏** 曲表也李巡曰屋內近水為隩其外為隈此句覆 **註** 上文隩隈之處也云外為隈者隈當在韜傳寫誤也詩大雅公劉云內韜之即毛傳云水之外曰韜然則屋在水曲其內名隩又名隈其外名韜又作坑音義同今以隩隈一事分為內外之名故知誤也

畢堂牆 **註** 今終南山道名畢其邊若堂室之牆 **疏** 李巡牆名屋似堂牆曰畢郭以畢終南山之道名也其邊之屋如堂室之牆言平正也詩秦風云終南何有有

重厓岸 **註** 兩厓累者為岸 ○重直 **疏** 言兩厓相重累龍切 **疏** 者亦名岸也

岸上澣 **註** 岸上地 ○澣 **疏** 岸上平地去水稍遠者名澣音虎 **疏** 詩大雅縣篇云率西水澣之類也

墳大防 **疏** 李巡曰墳謂厓岸狀如墳墓名大防也詩周南云遵彼汝墳又釋地云墳莫大於河墳是也

洙為厓 **註** 謂水邊 ○洙 **疏** 李巡曰洙一名厓謂水邊也音土 **疏** 詩秦風云所謂伊人在水之

窮瀆汜 **註** 水無所通者 ○汜 **疏** 謂窮困不通之汜瀆名音似 **疏** 汜也亦得名汜即釋山

萬曆二十一年刊

爾雅疏卷六

六

云山嶺無所通豁郭註云所謂窮瀆者雖無所通與水注川同名是也

谷者激註通於谷○激音眉疏謂窮瀆汜若能通於

天為圭厓岸此已上土釋厓岸之

其大也故題厓岸

其大也故題厓岸

其大也故題厓岸

其大也故題厓岸

爾雅註疏卷第六



Kitasato Memorial Medical Library