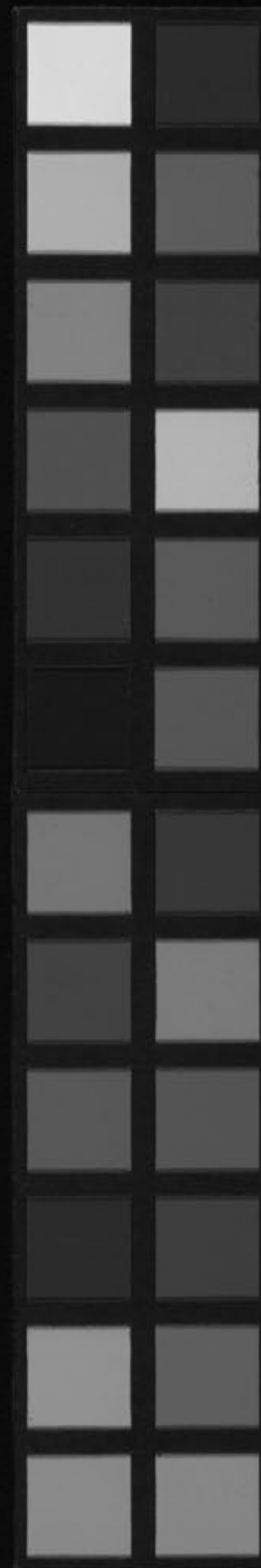


種痘新書 一ノ十二

Kitasato Memorial Medical Library

1 JGA 2 ⑤ 3 1級 4 ⑤ 5 6 7 8 9 10 11 12 13 14 15 16 17 18 19 20

29 30 31 32 33 34 35 36 37 38 39 40 41 42 43 44 45 46 47 48 49 50 51

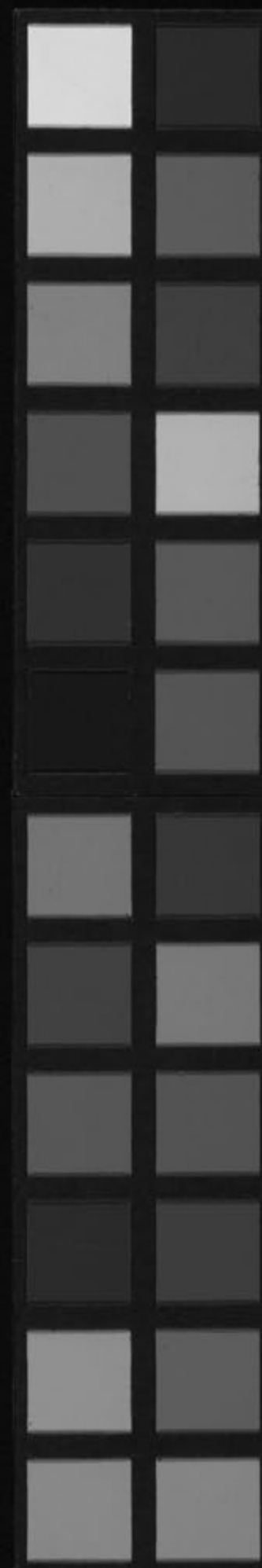




X
S185

Kitasato Memorial Medical Library

F
シ-54



5冊 2490.9
No. 3840 Sh-80
185185
鐫重年寅庚光道

古寧張遜玉先生纂

種痘新書

內附麻科

本衙藏版

種痘新書序

嘗聞天無私而化生地無私而化成
聖人無私而大道行於千古蓋無私
者之爲利普也而技藝之中普利莫
如醫術余友遜玉張先生少肄舉業
早入泮林利濟心淡病瘰念切奈屢
趨鄉試悉落孫山乃退而言曰不爲



富士川文庫

2068

種痘新書

良相當爲良醫遂潛心醫術而於痘疹愈加意焉夫痘疹之發刻日限期危而且急治之如救焚拯溺非若他症可以遷延時日也况黃口嬰孩五臟未固六派無憑雖有望聞難於切問藥固不敢猛攻症又不容緩救盤根錯節利器有時而難施惟先生獨

神其術遍行州郡濟衆扶危四方咸以二天戴之余乃問先生高術何自而傳先生爲余言曰昔聶久吾先生蒞任寧陽余先祖拜其門下于痘科得其手書又兼口授襲箕裘者已三世矣予曰公家既有秘傳曷不公之于世普利羣生先生嘆曰醫書充棟

利源新書 卷一
惟種痘之術不傳蓋術家欲專其利故秘其術以自私也余行術數十年閱歷既深臨症亦衆痘症之險變幻多端余已斟酌萬全投劑輒應今余年將就衰欲將其術傳之天下故續述遺篇詳加參考且將祖父秘傳一書之於冊意欲付之剞劂以爲濟

世良方公益爲余序之余乃歎曰先生此舉卽天地無私之心也蓋秘其術以救人救在一方不可以及天下救在一時不可以及後世此書一出而天下後世之嬰兒如賴一家之父母卽爲當朝良相未必父母乎天下卽父母乎天下亦能父母乎後世先

生之功不居然良相之工先生之德
不儼然與天地聖人參乎予乃欣然
握管以弁其首云

筆山伍士玉琢章氏謹題



自序

今夫創千古未有之奇裁一心獨得
之蘊以新岐黃之耳目者乃得謂之
新若治痘之家名賢濟濟即治痘之
法汗簡盈盈但墨守一室者拘管見
而不能通循行故轍者泥常法而不
知變率由舊章陳陳相因已耳即以

舊章而論宇內方書總無種痘之說
豈治痘之方則宜傳之於世而種痘
之術不可向人言乎蓋秘其訣而不
肯筆之于書私其技而不欲公之于
世也余今乃洩人之所未洩傳人之
所不傳書不云新亦何云乎或謂痘
為最險之症當天行癘疫人皆惶恐

方思遠避之不暇况集嬰孩小子無
影無端取而種之是舉無疾之人憑
空而授之以病也仁者將安忍乎余
曰不然痘乃先天之毒方陰陽交感
之際早已植根於胎尤一遇五運變
遷時行疫氣之感從末有不發者若
俟其既發而始圖之則疫氣流行症

多不順又或付之庸手表裏虛寔之
莫辨溫涼和鮮之不明既不能起死
以回生反歸咎于天災之作孽此余
所以痛心疾首不能不致嘆於消患
於未萌保安于未危者其功為甚鉅
也惟于無事之日以佳苗而引胎毒
斯毒不橫而症自順敢曰人謀能奪

造化之柄哉亦趨吉免凶保安無危
仁人慈幼之善術耳余祖承聶父吾
先生之教種痘箕裘已經數代余讀
父書遍臨痘症幾及萬人用數十年
艱苦之思日憂勤於治痘之法師古
而不泥於古讀書不盡信其書辨症
族樂因病制方重可使輕逆可使順

種痘新書
自序三
危可使安雖遇不治之症亦或為之
治矣但年暮力疲無復四方之志爰
將生平學力悉筆於書非敢曰創千
古未有之奇也特以獨得而心裁者
公之于世以補慈幼之術而新岐黃
之耳目云爾故題之曰種痘新書

三山汀郡寧陽張 琰遜玉氏題

種痘新書凡例

一醫宜首明藥性藥性有熟則左宜右宜隨症立方因時加減
百無不效故首卷必先藥性况痘症之發限日限時而藥亦
有因時而用者故詳辨前後之所忌與先後生熟之所宜令
學者覽之知某日當用生某日當用熟某藥忌於前某藥忌
於後庶不至於有誤也

一望聞問切醫家之要訣一而不可也但痘症多出小兒既無
脉之可憑且痘出則肌肉浮腫而又難于切脉况痘毒雖由
臟腑症盡程于皮膚觀其外即可知其內是又不必深求乎
脉也故于脉訣畧而不詳欲學者留心于望聞與問而已

方書極備于往昔余嘗博覽名書採取奇方留心數十餘年
擇其效者而存之其不效者而去之更重尋字內遍訪高明
所得家傳秘訣悉呈于書以傳天下

一書中議論或出于一己之化裁或因乎前賢之故典蓋往昔
不刊之論不敢復增一字必傳為萬代之謨剖晰不厭詳明
無妨條呈法度以為學者之則此為述為作無非互相發明
也

一書中分順險與逆順者不必治逆者不可治似祇教治乎險
痘也孰知不必治者而妄治之正恐誤投藥餌症之輕者而
反變重不可治者而強治之及治而立斃必故旁人之誚故

詳而分之使學者固無妄治之弊亦免管見之譏也

一治痘要藥悉呈於前令學者依方而製丸散以備醫家之用
其餘治痘諸方詳載于後令學者參考擇取以揀醫方

一書中圈點非取其文之妙辭之雅也是取其理之確議之當
為千古不磨之真訣然後疊疊而重圈至于疊點之處亦為
緊要之言其或三角圈者或藥名或標方標症庶不致於紊
淆學者切宜緊記慎勿泛泛讀過不為警意致負余之望也
一書分仁義禮智信五部以配天地之五行

和次系書 二八



寧陽張遜玉先生纂集種痘新書目錄

仁部

一卷

業醫三要

藥性

二卷

十二經絡

痘疹脈法

五臟見症

指南賦

節制賦

權宜賦

金鏡賦

用藥

斟酌藥品

關藥室誤人

痘原賦

臟腑虛寒見症

臟腑實熱見症

虛症似寔

寔症似虛

虛症變寒

實症變虛

表裏虛寒熱

表虛調治法

表實調治法

表寒調治法

表熱調治法

裏虛調治法

裏寒調治法

裏寒調治法

裏熱調治法

汗下論

氣血論

四時調治法

治症宜審各方水土

輕症歌

重症歌

逆症歌

死症歌

七症不治

辨痘吉凶

死裏復生十症

義部

三卷

闢王家怨各醫人

論痘耳種

辨苗吉凶

擇苗秘訣

藏苗法

論苗貴新賤舊

施苗秘訣

先觀小兒形色然後施苗秘訣

論要敬神

論宜避穢

論痘後日期

起壇法

寫神位法

起壇總訣

解厭法

解壇法

二十四頂方

備要丸散 附用法

四卷

調理法三條

小兒進藥法

乳母服藥

八門看痘法

痘疹傷寒辨

將擦照法

痘症日期

痘症傳變

治痘總訣

初熱辨症賦

初熱三日調治法

附推拿法

初熱三日雜症

驚搐

腹痛

嘔吐

乾嘔

吐黃水

吐清水

吐濃痰

吐臭痰

挫喉

泄瀉

閉結

泄紅

泄白

泄黑

發熱

寒熱並作

口渴

煩燥

亂語

頭痛

目閉

咳嗽

喘急

聲啞

喉痛

心胸痛

腰痛

身痛

手足搖

十指冷

足冷

手心痛

手足痛

禮部

五卷

面圖

面部圖

論部位

辨放標不拘部位

五臟見症治法

五條

異痘類

見點辨症賦

見點認痘法

眼出血

耳出血

大便血

小便血

口吐血

鼻衄血

諸失血

厥冷

眼露白

唇舌

中風

中痰

噎氣

不食

凡汗

腹脹

二便

吐瀉蛔虫

寒戰咬牙

初熱逆症

見點三日調治法

見點發合常期

見點順症

見點險症

見點雜症附

驚譫

腹痛

嘔吐泄瀉

水痘

夾水痘

瘡疥

痘入眼

見點逆症

六卷

起脹辨症賦

起脹三日調治法

起脹順症

起脹險症

五陷治法

起脹雜症附

發熱

口渴

亂語

泄瀉

七卷

起脹逆症

乾嘔

腹脹痰鳴

煩悶

大小便血

咳嗽

噎水

挫喉

失聲咽痛

灌漿辨症賦

灌漿三日調治法

灌漿順症

灌漿險症

灌漿雜症附

發熱

作渴

咳嗽

痘痛

作痒

吐瀉

腹痛

腫脹

消腫開目

謹語

寒戰咬牙

諸竅出膿

咽痛

失聲

水泡

紫黑泡

流涎

不食

手足牽引 筋骨疼痛 中風 攻聚 倒陷

瀉痢逆症

智部

卷

結痂逆症賦

收結三日調治法

結痂順症

結痂險症

結痂雜症附

倒靨 頭痛 咳嗽 聲啞

手足牽引

手足拘攣 手足冰冷 泄瀉

飲食

腹脹而痛 陰囊腫脹 潮熱

齒痒出血

咬牙寒戰 譫語 面唇紅裂

九卷

結痂逆症

痘後辨症賦

痘後調治法

痘後雜症附

潮熱 痘痂不落 發痒抓破

復灌成瘡

唇不蓋齒 坐立戰搖

飲食倍進

諸瘡 瘰癧 赤火流丹

走馬牙疳

唇口生瘡 耳病 腹痛

不食

心痛 虫痛 手足厥冷

昏迷錯語

驚搐 咳嗽 尿血 秘結 汗

諸失血

吐衄 痢 便下膿血

餘毒瘡癰

鼻淵

眼目

痘後逆症

十卷

女子出痘

孕婦出痘

十一卷

麻原賦

麻疹西江月十三首

麻症辨論

聚論治法

麻症與傷寒辨

麻症輕重

麻家四忌

麻症初熱調治法

麻症既出調治法

麻後除症

孕婦出麻

信部

十二卷

彙集諸麻痘方

其計三百八十八方

稀痘 一十一方

發表解毒 十五方

驚搐 十方

腹痛 十方

大便秘結 十九方

小便不利 五方

嘔吐 十方

泄瀉 七方

噎氣不食 三方

喘急痰鳴咳嗽失聲 十五方

口乾咽痛 十三方

口瘡口臭牙疳 十五方

諸失血症 七方

頭痛身痛腰痛痘痛 九方

痘出不快 七方附治痘母

發痘 三方

寔執驚譫紫黑乾焦 二十方

起紫黑陷 二十二方

種痘新書

起灰白陷 三十二方

四時不起 四方

治痘瘡場 七方

復灌難腐 五方

痘疔 五方

手足牽強麻木 三方

浮腫 三方

避穢解穢 三方

安胎 五方

調經 二方

通起五陷 十二方

養血活血 七方

痘爛損破出血 九方

痘痂難落 五方

餘毒 二十方

痼痢下膿血 九方

治汗 二方

眼目 十二方

遇經 二方

瘰癧

肥兒

夾疹

虛火

種痘新書卷之一

汀郡寧邑張 琰遜玉氏編輯

受業曾衡波仝泰

業醫三要

一要。靈。驗。蓋。藥。以。治。病。方。隨。症。立。切。不。可。膠。柱。鼓。瑟。信。其。書。而。不。泥。於。書。用。其。方。而。不。執。成。方。隨。機。觀。變。加。減。得。宜。方。為。良。醫。

一要。小。心。蓋。小。兒。不。能。言。語。又。無。六。脈。可。憑。其。腹。中。之。事。全。在。醫。人。觀。形。察。色。審。聲。問。症。細。細。體。察。方。知。就。裏。若。心。粗。氣。浮。一。望。即。決。鮮。不。誤。人。

業醫三要

一要輕財。醫爲仁術。當以救人爲急。而時醫偏以獲利爲先。一到人家。乘人慌亂。愈出危言。病止五分。則言八分。病到八分。則言不治。其意以爲醫之而愈。則顯其能。可以索其厚謝。醫之不愈。則堪辭責。亦不至於敗名。孰知延醫之際。爲父母者。早已憂心如焚矣。而故爲恐譙於心。其何忍乎。况索利而後。與藥貧人或未應允。小兒變症易出。未幾病歸臟腑。藥力無功。豈不誤人性命哉。又有其症不必服藥。爲貪服禮。故出一方。不宜表補之中。誤爲表補。以至輕症變重。貽禍不淺。是皆貪利所致也。學者切宜戒之。

藥性

升麻味甘苦氣平微寒浮而升陽也

止瀉蜜炒用 頭面多并有吐者忌

陽明經藥陽明主肌肉欲痘之出必使肌肉疏通送痘毒出方免後患故初發宜用每用五分至一錢直至出齊方止但有汗或體弱者宜減之恐表虛也七日後瀉不止者炒黑用之或痘不起者亦少用之蓋能提清氣上行也 解百毒殺精鬼辟疫瘴止喉痛兼治頭痛鼻衄口瘡

葛根味甘氣平性輕而浮陽色白而陳久者佳

陽明經藥能解肌熱止煩渴開提胃氣與升麻同功惟虛症

莫用初熱無汗可用既汗不可復用痘出後則不敢用止

嘔吐頭痛散血痢鬱火

前胡味苦氣微寒 嫩者佳水洗去蘆

主心腹結氣治風寒發熱咳嗽喘滿解內外蓄熱去痰涎七

日內熱不退者宜重用之斷不可缺大有升水之功

柴胡味苦微寒氣味俱輕陽也 去蘆用蜜水炒

瀉肝火引清氣行陽道體虛不敢過表者宜用 治傷寒瘧

疾寒熱往來嘔吐脇痛口苦耳聾目赤頭痛瘕實結澀五疳

羸熱

紫蘇味辛甘氣溫

解肌發表初熱宜用痘出即止治心腹脹滿開胃下氣

麻黃味辛甘氣溫氣味俱薄陽也去根節酒蜜全炒

最發散善出汗泄衛中實去榮中寒走皮毛開孔竅多用必

致表虛惟毒盛喘滿身熱燎人欲出不出者宜暫用之若有

實熱險症八九日尚無漿水者可用二三錢加附子數片黃

柏數分酒炒與服令出臭汗變為爛痘庶可得生欲行此法

必其人能食神清聲亮天庭痘有生意方可用也否則不宜

根能止汗

羌活味辛苦性溫散而上升陽也

瀉肝氣搜肝風散肌表八風之邪利周身骨節之痛理頭旋

目赤

獨活味辛苦微溫氣味輕陽也

理頸項難舒兩足脾濕散寒邪驅熱毒壯熱增寒羌獨宜用但羌氣雄其力廣故上身出不透者用羌活獨氣微而走足故下身出不透者用獨活二者俱能敗毒雖不可缺然見熱後宜去之

防風味甘辛氣溫陽也去蘆上部用身下部用稍畏葶藶惡

乾薑白朮羌花解附子毒

搜肝風瀉肺實散頭目滯氣除上焦風邪解痘後餘症每用三四分多則損人一出不均者用之灌膿時亦可助參芪之

力足不起與白芍桂枝全用瘡太濕亦用之爲能驅風勝濕也

荆芥味辛氣溫治血炒黑用

辟邪氣和咽喉上焦火邪止血熱作痒清熱解瘀破結散毒爲風病血病瘡家聖藥痘出不快者用之但止宜三四分冬則耗氣灌膿時不敢用

白芷味辛氣溫輕而陽也惡旋覆花

散風除濕通竅表汗治頭痛牙痛止眼痒目淚癢身熱善行漿排膿止痛托裏生肌是攻痘漿之聖藥八九日間斷不可缺必其漿足乃止痘後疽毒亦宜

桔梗味苦辛而氣平陽中之陰也去蘆根白芩猪肉龍胆

開提氣道善理咽喉表散寒邪能開胸膈去痰壅定喘塞爲藥舟楫載之上浮引諸藥於至高之分以成功且養血排膿始終宜用惟嘔吐氣逆者缺之面部不起者當倍加之入肺瀉熱咳嗽宜用取北地者爲佳

甘草味甘氣平生能解毒炙則溫中故六日以前生用七日以後炙用稍止莖中作痛節治腫毒諸瘡生用氣平解胃熱而瀉心火炙用氣溫補元氣而散表寒入和劑則補益入汗劑則解肌入涼劑則瀉邪熱入潤劑則養陰血自始至終皆宜惟腹脹者則當減去爲甘能緩中且不可多用多則和任

君藥而無功

蓮薹味苦氣平微寒去心蒂

除心經血熱降脾胃濕熱散諸經血凝氣聚消腫排膿爲瘡家解毒聖藥前後皆宜惟氣虛無毒者莫用

牛蒡一名大力一名鼠粘味辛苦氣平炒用

善解毒理咽喉間風痰去浮腫乃痘家聖藥前後皆宜

蟬退味酸甘氣清虛而寒

驅風除熱催生下胎治中風失聲小兒夜啼能發痘毒但不宜多用多則其後虛枯空壳故每用一二分則止然用在見點二三日上灌漿時則宜慎之治目翳與驚癇宜去翹足

藥生

五

若發痘瘡起倒陷則宜留翅足

蠶蠶味辛微溫色白者佳以糯米泔浸炒乾惡桑螵蛸伏神枯梗草薺

主驚風痰壅昏悶失音四肢搖掣消癰癰拔疔毒滅瘡痕能瀉膀胱相火引清氣上朝于口痘疽無頭者燒灰調酒服雄蠶性淫至固精陽交接不倦治痘作痒亦解毒許暫用

穿山甲味苦氣微寒炒黃色研末調服

善追毒排膿引藥入臟腑透肌骨凡痘不起者用數分于補劑中治餘毒者亦宜用之但元氣虛者慎之通經絡入病所走肝門下乳通經潰瘡消腫尾甲之力更勝

紫草味苦氣寒

涼血活血去血分之毒凡痘色乾紅或焦紫發癰皆宜用但色轉即止不可過用加糯米亦能發痘宜用者涼心開竅使痘發越而易起不可過者恐大便利而真氣泄也故有瀉者用煎過紫草茸

紅花味辛苦入肝經而破瘀血入心經而生新血行滯活血痘瘡血熱者宜用之但少則養血多則行血過用則血行不止又不可不慎也

生地黃味甘苦氣微寒陰中陽酒洗則上行忌萊菔鐵器

止鼻中之衄血除五心之煩熱瀉脾胃之濕熱涼心火之血

熱涼血生血痘色乾紅焦紫及發癰者俱宜用但能滑腸瀉者缺之

熟地黃味甘而微溫性沉而降陰也用酒浸蒸晒九次

滋腎水補真陰填骨髓生精血扶腎中元氣有補血養血之功腎經發痘無膿而血虛者宜于補劑中用之但其性滯而沉須佐以升陽達表之藥乃能起痘升漿涼血用小生地補血兼涼血用大生地純補用熟地

犀角味苦酸而氣寒入湯藥磨汁用入丸散剉細納懷中待熱搗之立碎以角尖為佳忌鹽

涼心瀉肝清胃中大熱祛風和痰辟邪解毒治吐血衄血狂

譫驚悸消癰化膿起痘瘡黑陷但其性寒涼不敢多多則恐損陰血血虛者斷不可用

羚羊角味酸而氣寒以角掛樹而宿故角有掛紋者真

入肝經散瘀血祛熱毒治驚癇寧心志理筋風辟邪解毒肝經熱甚痘紫黑者可用少許但其性寒涼若人虛弱者不可妄用

虎骨味辛微熱以頭脛骨為佳虎肚治反胃

追風健骨定痛辟邪理風痺顛癇痘後風疾手足拘攣者宜用之

丹皮味辛苦氣寒內厚者佳畏貝母大黃忌蒜胡荽

入肝及心胸瀉血分中火和血涼血面生血破積血止吐衄除煩熱療瘡瘡退無汗之骨蒸痘色紅紫界地不清而壯熱者宜用但能散氣氣虛者宜勿用

地骨皮味甘淡而氣寒

降肺中伏熱瀉肝腎虛熱能涼血而補正氣除有汗骨蒸而解肌熱凡見點後身熱不退者宜用一二錢于解毒藥中熱退即止

木通味甘淡而性輕虛

降心火清肺熱通膀胱導諸濕熱由小便出治淋瀝消水腫能逐毒于孔竅與川甲同功首尾皆宜惟起脹時恐水利而

汁不升故不敢用

通草色白氣寒

入肺經引熱下行引氣上達下乳汁治五淋通九竅利小便初熱宜用以開竅逐毒見點後缺之

滑石味甘氣寒 滑胎

利竅滲濕益氣瀉熱能降心火上開腠理而發表下走膀胱而利水為蕩熱祛濕之要藥初熱時用收靨亦用惟起水時莫用爛痘和白朮未摻之

車前子味甘氣寒 下胎

涼血去熱明目通淋清肺肝風熱滲膀胱濕熱利水益精痘

初熱時用痘後水腫亦用

地膚子味甘苦氣寒

益精強陰入膀胱以除熱利小便而通淋能除癩疔惡瘡平
日兼有瘡疥者宜用之

澤瀉味甘鹹氣寒 酒浸用忌鐵

入膀胱利小便消浮腫止吐瀉能祛六腑之濕熱凡痘六七
日前實症吐瀉者用之收靨後亦用惟升水勿用

猪苓味甘淡氣微寒升而能降

入膀胱通小便開腠理能發汗治傷寒瘟疫大熱解渴消水
痘之首尾宜用惟八九十日缺之

瞿麥味甘苦氣寒

降心火利小腸逐膀胱邪熱為閉淋要藥痘後毒入膀胱為
淋為腫者宜用之

大腹皮味辛氣寒

鳩鳥多棲其樹宜洗淨煨用

利小便解熱毒下一切氣凡腹脹浮腫非此不除并治痰膈
霍亂痘後用氣虛者忌

石膏味淡甘辛氣寒甚

火煨過用

善清胃火凡痘舌焦唇腫初熱口臭咬牙夾痧夾疹實熱好
飲者俱宜用胃氣虛者忌之痘後齒痒口爛者亦不可缺恐
寒胃氣則宜與噲

枳殼味苦辛氣微寒 陳者佳炒用

破胸中痞塞散腹中結滯瀉肺氣走大腸與枳實同但枳實性速治血分只壳性緩治氣分只是利胸膈只壳寬腸胃痘家初熱毒盛鬱結大便不通而出不快者宜暫用其能破氣氣虛者忌行漿起脹以氣為主亦不敢用痘後結胸咳嗽亦用

青皮味苦而氣溫 橘之青而未黃者

疏肝瀉肺破滯消積利痰解痞最能發汗初熱時腹痛可用虛人亦忌

陳皮味苦辛氣溫 去白名橘紅兼除寒發表核治疔氣腫

乳癰出廣中陳久者為佳

入脾肺調中快膈導滯消積宜通五臟下氣祛痰且健脾胃痘之初熱以至結痂俱可用但多則損人元氣

玄參味苦鹹氣寒蒸過用忌銅氣反熱蘆薈黃芪姜蜜

入腎壯水以制火益精明目最利咽喉開聲音善去無根浮游之火凡痘之夾痧丹疹癰者斷不可缺咽喉痛者亦宜用之

山豆根味苦氣寒

清金瀉火專治喉痛咽瘡齙腫牙疼且解諸藥毒

藿香味辛甘氣微溫 出交廣

快氣和中開胃止嘔去惡氣進飲食治霍亂吐瀉心腹絞痛

痘家胃寒嘔吐者急宜用之

砂仁味苦辛氣溫

養胃進食定痛安胎止吐如神脾胃虛而吐瀉者真缺
麥味甘苦氣平微寒 去心惡欬冬畏苦參青相木耳
清心潤肺瀉熱除煩消痰定嗽生津止渴痘出心經煩渴不
寧者宜用氣虛胃寒者真用

五味子五味俱備

北產紫黑者佳南產者去肺中風寒

收斂肺氣而滋腎水除煩止渴寧嗽定喘痘家初中忌痘後
久嗽方宜益飲汗固腸惡閉毒也

黃芩味苦氣寒

枯者瀉肺火清肌熱條芩瀉大腸火補膀胱

水酒炒上行瀉肝胆火用猪胆汁炒畏丹皮丹砂

清肺熱瀉中焦實火除脾家濕熱止瀉安胎寧嗽解毒痘初
見點熱毒盛者必宜用之而兩顧紅紫且秘者尤不可缺惟
九日後不敢用痘後餘毒亦宜

黃連味苦大寒

出四川生用治心火胆汁炒治肝火酒炒治

上焦火姜汁炒治中焦火鹽水炒治下焦火惡菊花玄參殭
蚕白鮮欬冬牛膝殺巴豆毒

入心經瀉鬱火益肝胆厚腸胃消瘀血除煩止渴明目定驚
善解諸毒痘初熱而譫語狂言煩燥不寧者非此不能解其
熱天庭稠密心經毒盛大便秘結毒壅腸胃者尤宜痘後下

痢與痘毒入眼俱不可缺惟虛人忌用。

胡黃連味苦氣寒。心黑外黃醋炒。

去心熱益肝厚腸治骨蒸去煩熱消食積爲疳積良藥痘後積熱生疳積瀉潮熱咳嗽俱宜用。

梔子味苦氣寒。生用瀉火炒黑止血薑汁炒止煩嘔內熱用。

仁表熱用皮。

瀉心肺之邪熱解三焦之鬱火引之屈曲下行從小便出治吐衄血淋痢疾痘家初熱與痘後或用其中不宜。

黃蘗味苦氣寒。

瀉相火滋腎水除濕清熱滋陰降火而治骨蒸凡腎經發痘。

者且用之痘後陰囊腫與陰虛火動者亦宜用。

牙硝芒硝玄明粉味辛苦大寒。硝之在底者爲朴在上而有。

芒者爲芒硝用硝入礮火煨成粉爲玄明粉。

三者俱能去胃中之實熱瀉腸中之宿垢乃下藥之猛者痘家用之乃是霸道萬勿輕試。

大黃味大苦氣大寒。出四川錦紋者佳酒蒸九次用。

入脾胃大腸其性走而不守酒制亦能引于至高之分用以瀉滌腸胃下秘結而除瘀熱凡下利瘟瘧吐衄血閉血中伏火一切實熱其力能祛但敗腸胃傷元氣痘以調元爲要斷不可輕用也如大便不通不若未去油之豆蔻以潤其腸斯。

可矣。惟痘後餘毒，合敷藥以搽癰疽，則宜用之。

牽牛味辛氣熱有毒，有黑白二種，黑者力速。

瀉氣分濕熱，通大腸，秘結利大小便，殺重墮胎，亦為下藥，痘家所忌。

山查味酸甘氣溫平

健脾行滯，消食去積，發痘排膿，化痰散瘀，痘家初中至尾俱宜用。又能破參芪之滯，亦監制參芪之品也。

麥芽味鹹氣溫，消米麴果食之積，痘後疳積宜用。

健脾助胃，寬腸下氣，消食去積，散結祛痰。

神麴味辛氣散，調中開胃，化水穀消積滯。

扁豆味甘氣溫

調脾煖胃，降濁升清，泄瀉宜用。

苡仁味甘淡氣微寒

健脾利水，瀉濕祛風，止泄瀉，消水腫，理脚氣，凡痘泄瀉與收靨實漿俱宜用。痘後手足拘攣，筋節牽強，亦宜用。

當歸味辛甘氣溫，治血酒洗有瀉，用土炒畏蒲黃。

入心肝脾補血行血，安胎寧志，定痛排膿，痘必積血以載毒，故首尾俱宜而行。漿時尤為要藥，惟兩頰通紅不分顆粒者，此血熱妄行，則宜缺之。然滑大腸瀉者亦忌。

何首烏味甘苦氣微溫，白赤二種，赤入血分，白入氣分，大者

佳忌鉄器用黑豆拌勻入砂鍋九蒸九晒

堅腎補肝添精益髓調和氣血消諸瘡癰腫療癆傷久瘡痘至九日後宜用之以能排膿化毒亦可止血熱作痒痘後亦宜用之以消餘毒

川芎味辛氣溫浮而升陽

乃血中之氣藥助清陽而上行頭目理一切腹痛頭痛氣鬱血鬱筋攣目淚在痘家有升提起發之功不可不用亦然不可多用多則走人真氣痘起脹後宜去之

白芍味苦酸氣微寒

酒炒用惡芒硝石斛畏蟹甲反黎蘆

入肝脾血分瀉肝火安脾肺固腠理和血脉寬中止痛散惡

血利小便治癰腫疔氣斂汗安胎而止瀉痢凡痘血熱者生用則能活血涼血血散不收痘暈不聚者炒用則能斂血歸根痘痛甚者生磨酒服其痛自止目疾瀉清俱宜倍用之蓋能清肝而目自安制肝而脾乃健也但初熱莫用恐固肌而遏毒也

赤芍主治暑同

能清肝火散惡血白芍兼補而收血赤芍純散而瀉血故六日以前宜用赤芍八日以後宜用白芍白益脾能於土中瀉水赤散邪能行血中之滯

鹿茸味甘氣溫純陽

紅如瑪瑙破之如木者佳用酒炙酥不

可

入鼻額

精益髓補血助陽強筋健骨乃托漿之聖藥痘之灰白伏陷者非此不能起也托裏之劑安可缺乎

紫河車味甘鹹性溫即胞衣長流水洗淨酒蒸焙乾

本人之血氣所生故能大補血氣但以人補人仁者固不忍用况或有病之婦其胎有毒服之反致害人戒之

人牙味鹹性溫有毒火燉用可治痘倒陷

人乳味甘鹹

潤五臟補血液澤皮膚本血所化故痘家即用以攻漿然必

壯旺之婦乳白而稠者為良

人中黃性寒 納甘草于竹筒塞孔浸糞缸中二三月取出洗懸風處陰乾取甘草用

入胃清痰火消食積除五臟寔熱治天行癘役解諸瘡惡毒痘疹血熱凡痘之紫黑陷伏非此不起也

糞清濾過糞汁入新甕埋土中一年乃用亦起痘黑陷人中白性寒涼以溺器內尿塗焙乾

降火散痰治肺癆鼻衄起痘瘡倒陷理痘後牙疳口瘡

血餘取頭髮用皂角洗淨燒灰胎髮尤佳 氣微寒

入肝腎補陰消痰治諸失血痘疹有鼻衄不止者吹入鼻中

女子出痘。經水不止。亦調酒服。或吐血便血。俱宜。

人參。生甘苦微涼。熟甘而溫。畏五靈脂。惡皂角。黑豆。藜蘆。

大補元氣。止渴生津。定驚除痰。回元神。于無有之鄉。返魂魄。

于危亡之際。定虛喘。而領毒退虛熱。以升漿開胃。化食止瀉。

安脾。凡痘漿清灰白。痒塌不起。非此不能救其危。惟紫黑焦。

枯實熱之症。莫用。

砂參。味甘苦。氣微寒。產北地。惡防己。反藜蘆。

專補肺氣。兼益脾胃。滋五臟真陰。去內外邪熱。排膿定痛。除。

煩止痒熱。而不敢用人參者。須用砂參。易老以此代人參者。

爲是故也。

葛根。味甘氣溫。堅實嫩軟。皮黃肉白。老佳。惡龜甲。生能達表。

蜜水炙。則可溫中。痘四肢不起。桂枝煎酒浸透用。

肺經主藥。專補氣最固。肌生用補。而能發無汗。可發汗。有汗。

可止汗。瀉陰火。解肌熱。故痘家於六日以前。生用。痘後餘症。

亦生用。炙則益元氣。溫三焦。實腠理。壯脾胃。生血生肌。排膿。

內托。誠起痘行漿之聖藥。凡痘之皮薄漿清。痒塌不起。斷不。

可缺。但六日以後。宜固肌表。乃宜炙用。

肉桂。味辛甘。性大熱。氣上浮而升。純陽之品。毒在皮。宜去粗皮。

用忌生。葱石脂出嶺南。桂州嫩枝爲桂枝。

入肝腎血分。抑肝風。扶脾胃。補益元陽。疏通血脈。能引血化。

膿善於托毒。凡痘之救表虛起伏陷。縱重用參芪。非此不能成功。誠起脹之妙藥。補托之劑。所莫缺也。其功益精明。目消瘀生肌。續筋骨。治風痺。但能動胎。孕婦忌之。

桂枝溫經通脈。發汗解肌。調和營衛。使邪氣從汗而出。且達四肢。走手足。凡痘四肢不起者。宜于補中用少許。以為引痘。後四肢腫痛及手足拘攣者。亦宜用之。

丁香味辛而氣溫純陽也。

泄肺溫胃。療腎壯陽。而善攻知痘之脾胃虛寒。泄瀉嘔吐。灰白不起者。急宜用之。惟實熱則忌。

乾薑善薑味辛而氣溫炮黑為墨薑乾晒為乾薑。

生薑行陽分而祛寒發表宣鬱氣而解肺調中暢胃。口而開痰下食通神明去穢惡。救暴卒殺野禽之毒。除山嵐瘴氣。薑皮能消水腫。炮製黑薑善能煖胃而守中。定嘔消痰去膩。腑沉寒痼冷。能使陰長陽生。故痘家虛寒冷症嘔吐泄瀉寒戰咬牙灰白不起。一切沉痾等症。非此不療。惟孕婦忌之。煖薑亦煖胃止吐。

白豆蔻味辛而性熱。

行三焦而煖胃散肺經之滯氣。除寒濕化食積。治腹痛嘔逆。痘家胃虛嘔吐者可用。

肉豆蔻一名肉果味辛氣溫香。煖去油去油不淨則滑腸。

理脾溫胃下氣調中逐冷祛痰治吐沫嘔乳善瀉大腸以止
虛泄痘家虛瀉冷痢急宜用之但初熱慎之恐滯毒於腸胃
也。

訶子味苦酸性急生用清金行氣煨用溫胃固腸

泄氣消痰斂肺降火止瀉開胃治腹脹嘔逆痰喘開聲音最
瀉腸痘當起脹或有虛泄急宜用之若吐瀉並作柯薏兼用
附子味辛甘有毒而大熱重者為佳生用發散熟用峻補
純陽之品浮而不沉走而不守行十二經絡無所不至能引
補氣藥以回失散之元陽引補血藥以滋不足之真陰引發
散藥開腠理以逐在表之風寒引溫煖藥達下焦以祛在裏

之寒濕治中風中痰冷瀉霍亂痘家初出四肢厥冷元虛不
能送毒或偶中風寒而面青唇白痘忽倒陷或氣血虛甚灰
白痒場寒戰咬牙一切虛寒等症非此不能救療但症平痘
起唇舌轉紅即當去此凡下桂姜附過用則損目發瘡以貽
後患又不可不慎也。

川烏即附子之母

功同附子而稍緩性能祛風故痘後手足拘攣風痺之症宜
用附子川烏俱墮胎孕婦忌

茯苓味甘氣溫松根靈氣結成有赤白二色

俱能健脾利水但白者補心脾赤者利濕熱俱能通竅除濕

利。水。藥。書。卷。之。一。
調。理。脾。胃。止。泄。瀉。治。淋。瀝。皮。則。專。治。皮。膚。水。腫。

茯。神。即。茯。苓。抱。根。生。者。畧。與。茯。苓。同。用。

但。茯。神。多。入。心。主。益。志。寧。心。安。神。定。魂。此。皆。滲。瀉。利。水。之。品。
痘。若。升。水。未。足。斷。不。敢。用。惟。收。瀉。之。際。正。宜。用。之。以。成。結。痂。
之。功。

山。藥。性。溫。而。滯。

入。肺。肺。二。經。補。其。不。足。清。其。虛。熱。固。腸。胃。化。痰。涎。止。泄。瀉。痘。
家。七。八。日。前。勿。用。八。九。日。間。漿。清。皮。薄。者。宜。用。收。結。時。正。宜。
用。生。搗。敷。痘。癰。消。腫。硬。痘。有。水。泡。必。宜。用。之。

白。朮。味。甘。氣。溫。以。泔。水。浸。陳。壁。土。炒。用。

補。脾。溫。中。在。血。補。血。在。氣。補。氣。無。汗。能。發。有。汗。能。止。和。小。便。
止。虛。瀉。進。飲。食。掛。臍。實。漿。治。痘。中。水。泡。之。聖。藥。但。七。八。日。前。
水。若。未。足。恐。其。燥。乾。津。液。斷。不。敢。用。八。九。日。後。若。漿。清。皮。薄。
者。急。宜。多。用。收。結。亦。宜。用。之。

貝。母。味。苦。氣。微。寒。川。產。開。辦。者。佳。獨。顆。無。辦。者。不。堪。用。

瀉。心。火。散。肺。鬱。止。嗽。化。痰。解。渴。除。熱。治。肺。癰。欬。瘡。口。凡。痘。有。
咳。嗽。痰。涎。不。用。慎。其。性。之。寒。涼。也。惟。痘。後。疽。癰。于。敷。藥。內。用。
痘。後。咳。嗽。亦。用。

南。星。味。辛。苦。氣。平。用。薑。漬。黃。泥。和。包。煨。又。納。黃。牛。胆。中。風。乾。則。
為。胆。星。連。製。七。胆。可。比。半。黃。畏。附。子。防。風。乾。薑。

重。訂。所。書。卷。之。一。藥。性。九。

利源新書 卷之一
治風散血拔毒除痰爲肝脾肺三經之藥治驚癇散鬱結止
咳嗽破結下氣利水墮胎性更烈于半夏是以痘中罕用惟
痘後嗽者亦用胆星然生者善散瘡癰疥癰痘後毒腫爲末
敷之可以立愈

半夏味辛而氣溫有毒薑製反川烏能動胎

體滑性燥能走能散和胃健脾除濕化痰下氣逆開痰滯發
聲音救暴卒利水燥痰痘家忌用惟痘後乃宜亦可敷痘後
痘癰以退腫毒

馬兜鈴味辛苦性寒

清肺熱降肺氣治痰咳痘中莫用痘後肺熱而嗽者可用

花蕊味苦氣寒

排膿消腫利膈除熱化痰生肌脾胃虛者其用以其能傷胃
也

厚朴味苦辛氣溫薑汁炒

入脾胃消結散濕平胃調中祛痰化食散結透毒有疏通之
力治霍亂冷痛然多服損人元氣泄瀉則戒勿用孕婦亦宜
莫投

烏梅味酸氣平

斂肺清腸消痰止渴解毒消腫

杏仁苦甘而溫

散肺中風寒潤腸中燥結治氣止咳肺虛莫用痘家有咳嗽
宜用去皮尖惡黃芪黃芩乾葛

桃仁苦甘而平 雙仁者不可用挑花下宿水療風狂

通大腸入血室行滯血破瘀血生新血治閉經痢症有孕婦
人及痘家莫用 杏行氣秘桃至血秘

天竺黃味甘而微寒出南海大竹之津結成卽竹內黃粉有節
者真

清心火去風熱利竅豁痰鎮肝明目功同竹瀝而性和緩無
寒滑之患治中風不語小兒驚癇痘症驚搐丸散內不可缺
大棗味甘而溫

安中養脾發脾胃升騰之氣

西河柳 能使沙毒外出治沙疹不出喘嗽悶亂沙糖調服治
疹後痢

牛膝味苦酸而氣平出四川

益肝腎強筋骨行血活血引諸藥下行治瘰癧惡瘡金瘡跌
打痘後膝腿腫痛者當以之爲引藥但能墮胎

蘇木 破血排膿消瘰去腫治閉經散瘀血痘中莫用痘後疽
癰亦宜慎之

石斛味甘氣平

除脾熱平胃氣清腎氣治滑精壯筋骨除腳軟痘有脾胃虛

熱者亦宜用

苦參味苦氣寒

治時氣惡熱。痧疹。痲疹。兼瘡疥者。用之。

知母味苦辛。氣寒而滑。

清肺金。而瀉火。潤腎燥。而滋陰。消痰定嗽。止渴安胎。然傷胃。

滑腸。痘中莫用。痘後陰虛火動者。宜用之。

射干味苦辛。氣平。

主喉閉咽痛。止咳嗽氣逆。

薄荷味辛。氣涼。

蘇產為佳。虛人莫用。上升頭目。發汗祛風。搜肝風。抑肺熱。引諸藥入營衛。治一切。

頭風痰嗽。甘熱驚風。而明目。能達痘毒。以出皮膚。

山慈菇味甘辛。氣平。

清熱散結。善解諸毒。

紫花地丁味辛苦而寒。

葉如柳而細。夏開紫花。結角。平地生。

者。起莖。溝壑生者。起蔓。

最解痘毒。及一切無名腫毒。

白芨味苦辛。性收澀。

專入肺經。能止吐血。肺傷損者。可使復生。治跌打損傷。接骨。

續筋除瘡。癰腫痛。去朽肌腐肉。痘後痘癰。用以逐瘀血。而生。

新血。痘後手足皸裂者。用此塗之。能令肌潤。

反川烏。

浮羊藿味辛甘氣香而溫北地有羊一日百食專食此藿

入肝腎補命門益精氣壯筋骨利小便起陽不興理陰不產及手足麻木善攻瘰癧瘰癧有紀不起頂者用之立效但不敢多用多則生瘰用羊脂炒

白蒺藜味苦辛而氣溫

補腎瀉肺而散肝風去眼中翳膜治腰痛咳逆催生下胎治瘡痒潰爛去瘀生肌

龍膽草大苦大寒

入肝胆而瀉火入膀胱以除濕涼血明目而消赤腫瀉後眼睛紅腫者用之

菊花性平和味甘者方可用黃者入陰分白者入陽分紫者入

血分

益肺腎制心火而平肝木祛風除熱養目去翳痘後目疾宜用

款冬花味辛氣溫純陽甘草水浸一宿用花未開者佳

潤肝瀉熱消痰止渴明目定驚治肺癰喘嗽口吐膿血之要藥也痘家有嗽宜用以消痰

百部味甘而微溫

治肺熱咳嗽甘積疥癬殺諸瘡虫

覆盆子味甘酸性微溫用葉絞汁滴目中出目弦虫除膚赤收

濕止淚

益腎水而固精補肝虛而明目起陽痿縮小便澤肌膚烏鬚髮能令男子陽興女子多孕痘後有腎虛流淚視而失明者宜用之

草決明味甘苦氣平

入肝除風熱治一切目疾

青箱子微寒

祛肝經風熱治青盲翳障

穀精草味辛而微溫

入肝胃二經輕升上浮明目退翳

密蒙花味甘而微寒

潤肝明目治目中赤脈青盲下淚

石決明味鹹氣平

除肝肺風治青盲內障而通五淋

龍胆味苦而寒通明者佳撲塵水上投胆少許豁然而開

涼心平肝善子瀉熱祛痰去翳明目定驚

夜明砂蝠鼠屎幅食蚊砂皆蚊眼故治目疾淘淨焙乾

肝經血分藥活血消積治目盲障翳驚風疳積

望月砂卽兔屎兔性常視日月其目得陰陽之精故明目

治癆瘵五疳善解痘毒入眼痘後眼中翳膜兔肉兔血小兒

常食出痘必稀

蔓荊子味苦辛而微寒上升頭目

治頭痛腦鳴止目淚睛痛搜風涼血凡手足拘攣者亦用

以上痘後目疾備以選用

琥珀味甘氣平松脂人土年久結成色赤而明潤摩熱可吸芥

子者真

入肝與心消瘀血生肌肉寧心定魄治痘疹驚搐鬼魅侵臨

又能明目去翳

珍珠味甘鹹而性寒感月而胎水精所孕乳浸研粉用

入心肝二經安魂定魄治熱祛痰小兒驚風聖藥善拔毒可

治痘疔生肌合口其效如神點入目中立除翳膜

牛黃味甘苦而涼牛有黃者肌瘦而毛潤多吼喚以盆乘水令

不得飲渴甚其黃自吐水中爲生黃有角黃肝黃胆黃心黃

胆黃最佳磨指甲上黃即透甲者佳真

清心解熱定魄安魂而辟邪解魅通竅定驚化痰之品無出

其右吐出濃痰少許立化爲水治小兒驚搐有起死回生之

效非凡藥之可比也且苦能解毒痘家紫陷黑陷可以立起

惟孕婦忌

麝香味辛性溫氣香其香聚處艸木皆黃

開經絡通諸竅透骨髓治暴卒驚風中痰中風拔痘毒起黑

禾。米。藥。書。卷。之。一。三。
陷。然。實。熱。而。毒。壅。者。用。之。有。回。天。之。力。氣。虛。者。而。妄。投。之。則。殺。人。如。反。掌。也。切。宜。慎。之。

青礞石以硝拌勻煨至如金色為度煨無金星者勿用
體重而沉平肝下氣為治驚利痰之聖藥

冰片 入肺而通心脾走而不守透骨入臟而通諸竅散鬱火
治驚癇痰迷目赤翳障痘家能起黑陷

白附味甘辛性大熱治痘風熱不退引藥上行祛痰治中風
天麻味辛氣溫

入肝經益氣強陰祛風消痰治小兒驚癇與諸風症
鉤藤味苦而微寒

除心熱平肝風治驚啼與盛腸內疳痘後手足牽強一切風
症。

威靈仙性溫

其性善走能疎五臟通經絡

硃砂性平

定心安魂辟邪鬼善解毒能起痘之紫黑治小兒一切驚搐
定大人之顛狂

神砂性平如鏡面者佳

鎮心要藥養血活血善治驚狂凡痘之心神不寧者無論前
後俱不可缺

蒼朮味甘辛性溫而烈

燥胃強脾爲除濕之聖藥亦能發汗以升胃之陽氣治水腫
辟邪癘痘之初中忌用惟水泡難壓痘後浮腫宜用
遠志味苦辛性溫去心用

主心經兼通腎氣強志益智開聰明而利九竅治迷惑善忘
夢遺驚悸痘後心神恍惚者宜用之

石菖蒲性溫

開心利竅而除風濕然能散氣痘家莫用

細辛味辛性溫

散風邪走九竅其性烈痘恐耗氣莫用

木賊性溫

發汗解肌善除目翳痘後目有翳者用之

枸杞性平

益氣生精而助陽去風明目腎虛宜用

棗仁味酸性溫

補肝膽而醒脾爲寧心之要藥

杜仲性溫

補腎益肝強筋健骨善治腰痛腎經發痘宜用

桑白皮性寒

專瀉肺火治嗽清痰痘後咳逆宜用

桑寄生益血助筋散瘡祛風

川練微寒

導膀胱之熱引相火下行通小便治疝氣之要藥

亦能殺虫療疥

烏藥微溫

疏胸快氣消食積治膨脹

五加皮性溫

順氣化痰祛風勝濕逐皮膚之瘀血療手足之

拘攣痘後風痺宜用

芙蓉花 清肺涼血散熱止痛消腫排膿治一切癰疽腫毒大有殊功痘後痘癰宜用

皂角性燥烈 氣浮而散入肺經搜風熱通上下關竅一切痰迷搐症爲末吹入鼻中可以立酥但痘中恐其散氣不敢妄用其刺能達患處以潰痘疽痘後欲潰疽宜用

沉香性溫 下氣而墜痰涎入腎而煖精壯陽

乳香性溫 通十二經能祛風伸筋活血調氣托裏生肌治諸

痘痛痘後治痘宜用

沒藥性平 入諸經散結氣通滯血消腫定痛而且生肌治痘

後痘癰惡瘡之要藥也

血竭性急 入血分補心血之不足專除血痛散瘀生新乃和

血之聖藥治跌損打傷止痛生肌

以藥透指

蘆薈味苦而大寒清熱殺毒涼肝明目治驚癇殺府虫吹入

鼻內可除鼻痒而痘中勿用

巴豆性熱有毒 開竅宣滯去臟腑沉寒積滯爲斬關奪門之將立可令人泄瀉是痘家之忌藥也

蓮鬚性溫 清心通腎益血固精夢泄遺精必用

荷葉性平 燒灰存性能起痘倒靨止痘發痒

芡實味澁 補脾去濕治泄瀉止滑精

續斷性溫川產 補肝腎通氣血理筋骨煖子宮治腰痛凡痘後筋骨不舒者必用之

骨碎補性溫 補腎強骨能破血止血治筋骨折傷痘後骨節疼痛筋骸牽強者宜用之

益母草微寒 消水行血去瘀生新調經解毒治血風血痛為經產之聖藥

青黛微寒 瀉肝清熱散五臟之鬱火解蘊蓄之風熱治發斑定驚癇除丹熱

防已微寒 行十二經通腠理利九竅瀉下焦濕熱為療風水之要藥降氣下痰而行脾氣痘後足腫宜用

甘遂寒而有毒反甘草

入腎經祛水濕直達水氣所結之處為下水之聖藥凡痘後腹滿水腫宜用之

大戟寒而有毒

瀉臟腑水濕行血發汗治十二水凡風毒脚腫宜用通經墮胎而損元氣不可妄施

商陸寒而有毒 沉陰下行而療水腫然亦不可妄用

常山寒而有毒 能引吐行水而祛痰專治瘧疾虛人莫用

艾葉醋煮用生溫熟熱純陽之性

能回垂絕之元陽煖子宮逐寒濕調經安孕孕婦出痘宜用

玄胡索性溫 活血行氣調經要藥孕婦則忌

三七微溫以末調猪血血化為水者真

散血定痛為金瘡折傷聖藥

地榆微寒炒黑用 入下焦除腸風血痢

鬱金微寒純陰之品

涼心執散肝鬱下氣破血治鬱結心痛與顛狂失心或痘毒入心者宜用之

莪朮氣溫 破氣中之血消瘀通經解食積治腹痛

三稜氣平 入肝經破血中之氣散血瘀氣結破停食積塊

苧根寒而滑 破瘀解熱搗貼赤火遊丹癰疽癰毒汁能化血

為水

燈草微寒 降心火清肺熱燒灰塗乳可止夜啼吹喉能理喉痛

扁蓄氣平 殺虫疥利小便治黃疸疳積

茵陳微涼 發汗利水以除脾經濕熱治黃疸之君藥也

香薷微溫 為清暑之主藥能利水而降熱也

故芷大溫 入命門補相火以通君火煖丹田壯元陽治腰膝

冷痛腎冷精流

肉蓯蓉大溫酒蒸炙用

入腎經血分補命門相火滋潤五臟益髓強筋治五勞七傷絕陽不興絕陰不產腰膝冷痛崩帶遺精為補精血之峻藥

瑣陽性溫酥多用 益精興陽潤燥養筋治陽痿能固精
巴戟微溫 入腎經強陰益精治五勞七傷理風氣脚氣水腫
胡盧巴溫而純陽 入命門煖丹田壯元陽治陽氣不能歸元
且治疝氣理寒濕脚氣

蛇床子性溫 強陽益陰補腎散寒治陰痿囊濕女子陰痛陰
痒子宮虛寒產門不閉一切命門之病可以兼除且合瘡藥
則能殺虫煎水浴可去風痒

鬼絲子和而平 強陰益精不助相火治精寒淋瀝祛風明目
益氣健人

使君子氣溫 健脾胃殺臟虫治五疳爲小兒疳積要藥也

益智溫而熱 入心腎補心氣命門之不足能潛精固氣且開
發鬱結使氣得宜

草豆蔻一名草果微熱 健脾胃破氣除痰能除瘴疾

香附性平 血中氣藥通行氣脉主一切氣滯利三焦解六鬱
止腹痛調經行血去瘀生新乃婦人之聖藥也

木香味辛而性溫形如枯骨者佳

氣分之藥能升能降泄肺氣疏肝氣治一切氣痛心痛是大
腸消食安胎痘家內托之劑宜用但能散氣亦不敢多用

茴香味辛而熱 大茴入膀胱煖丹田補命門開胃進食治疝
氣消陰腫小茴亦能入腎發邪但痘家不宜妄用

和光藥書 卷之一
甘松性溫 理氣醒脾治腹卒痛兼治牙疳而消脚腫
山柰性溫 治心痛冷痛而理牙風合香而能辟惡
良薑性熱 煖胃散寒治胃脘痛
土茯苓氣平 健脾胃祛風濕止泄瀉治筋骨拘攣諸瘡之毒
白欬氣寒 解火熱生肌止痛斂瘡方多用之
馬齒莧微寒 散血解毒能治惡瘡
絲瓜氣平 涼血解毒能起痘黑陷 藤燒灰吹鼻淵
自然銅氣平 散瘀止痛能續筋骨折打損傷必用
陀僧有小毒 止血散毒桐油調敷能消瘡癰之腫
水銀寒而有毒 前殺瘡疥之虫墮胎絕孕

赤石脂微溫 止血收濕治泄瀉遺精收口長肉催生二胞
輕粉性冷 殺虫治瘡癰瘰癧藥多用之
雲母氣平 堅肌續絕治癰疽瘡腫
爐甘石性溫煨紅重便淬七次
止血消腫收濕除爛退赤去翳為目疾要藥

鐘乳性溫忌參朮
強陰益陽通百節利九竅令人陽氣暴充多服不免疽毒
雄黃性溫 入肝搜風殺百毒治驚癇化血為水可辟鬼邪痘
搐入定驚丸用且能起黑陷
硫黃有毒大熱純陽 補命門真火煖精壯陽疎利大腸若陽

氣暴絕亦救危之妙藥且殺虫療瘡而辟鬼魅

枯礬微寒 收瘡之品生肌緊肉治疽瘡而令合口

膽礬微寒 入膽經性斂而上行令吐痰涎而立効且殺牙虫

青鹽微寒 補腎固齒

阿膠性平 清肺養肝滋腎益氣和血補陰除風化痰潤燥定

喘安胎調經引血歸元故止吐血衄血

龍骨微寒煨用 能收斂瘡腸固精辟邪解毒治遺精滑泄

海螵蛸微溫炙用 通血脉祛寒濕治目翳出淚

龜板氣平 滋陰益腎理陰虛血熱治勞傷骨蒸

牡蠣煨用 收瀉之藥治遺精崩帶固大小腸

五倍子氣寒性溫

降火化痰止血定嗽療瘡癬消目腫斂瘡口

白蠟 生肌止血解毒定痛外科必用

斑蝥寒而有毒潰肉墮胎通經捷效

丹參氣平而降 破宿血生新血安生胎墮死胎為女科要藥

又排膿生肌治瘡毒癰腫

天門冬大寒 入肺分清金降火止渴消痰而滋腎水

藁朮性溫而氣雄 上祛風寒而治頭痛下行去濕而治泄瀉

藜蘆性溫 養血榮筋祛風寒除濕熱治拘攣骨蒸之症

粳米氣平 得天地中和之氣滋養營衛人賴以生陳久者能

補脾胃止虛泄

糯米氣溫 能補中氣收自汗起痘瘡人補劑排腫化毒

黑豆氣微寒 活血解毒能解腎經痘毒

黃豆 能解脾胃痘毒燒灰可治痘瘡破爛

赤小豆 能解心經痘毒

綠豆氣寒 行十二經清熱解毒為末可治痘瘡潰爛

酒 行血行氣過飲則傷神耗血動火生痰

韭氣溫 人血分而行氣益胃助腎補命門之火

葱溫而散 發汗解肌以通上下陽氣痘後及見點莫服

胡荽氣溫 辟一切不正之氣麻疹痘瘡不出煎酒噴之立効

雞性溫 能補虛溫中可起痘行漿但益肝火痘初莫用八九日後宜用雞定濕氣不宜用雞冠血可攻痘毒

鴨性冷 老者能滋陰降火痘家莫用麻疹無妨

猪 心血用作補心藥之引故心虛而驚怖者用之 尾血由

髓而來故腎經發痘者和片與參能起痘陷 肝主目而藏

血用之可以明目 肺則補肺用之可治虛嗽 肚八脾胃

和補藥可以健脾 腰通腎猪腰子和胡椒可治腰痛 腸

人大腸可治腸風下血 膽瀉肝胆之火而明目 尿胞入

膀胱而利小便 猪脂能潤燥而滑大腸 猪蹄可以通乳

猪肉畧滯氣不可多食

大肉性溫

煖脾胃助陽事黃補脾而黑補腎

羊肉性熱

益氣血壯陽道開胃健力通氣發瘡肝能明目膽

止風淚

牛肉

安中補脾平乳潤腸解熱補虛勞

柿乾性平

滑腸潤肺清上焦心肺之熱

檉微寒

潤肺涼心利大小腸治痰喘失音血虛人忌

橄欖微溫

清喉生津核磨泉水點眼去翳

白果性溫

善于收瀉縮小便治白濁

石榴皮微溫

能瀉腸止瀉治崩帶脫肛

黑脂膏

此乃黑乳棗
國參市應

大肉性溫

煖脾胃助陽事黃補脾而黑補腎

羊肉性熱

益氣血壯陽道開胃健力通氣發瘡肝能明目膽

止風淚

牛肉

安中補脾平乳潤腸解熱補虛勞

柿乾性平

潛腸潤肺清上焦心肺之熱

禁微寒

潤肺凉心利大小腸治痰喘失音血虛人忌

橄欖微溫

清喉生津移磨泉水點眼去翳

白果性溫

善于收瀉縮小便治白濁

石榴皮微溫

能瀉腸止瀉治崩帶脫肛

龍眼性溫

益脾長智養心葆血痘將瀰膿時用

荔枝性溫

入肝腎益氣行血核能散滯氣辟寒邪治胃脫痘

婦人血氣痛殼能發痘瘡

落花生

潤肺舒脾

蓮子溫而瀉

補脾胃瀉大腸安靖上下君相之火治泄瀉心

能清心可療產後血渴

荷葉燒灰入藥

助脾胃而升發陽氣可治痘倒靨

種痘新書卷之一終

種痘新書

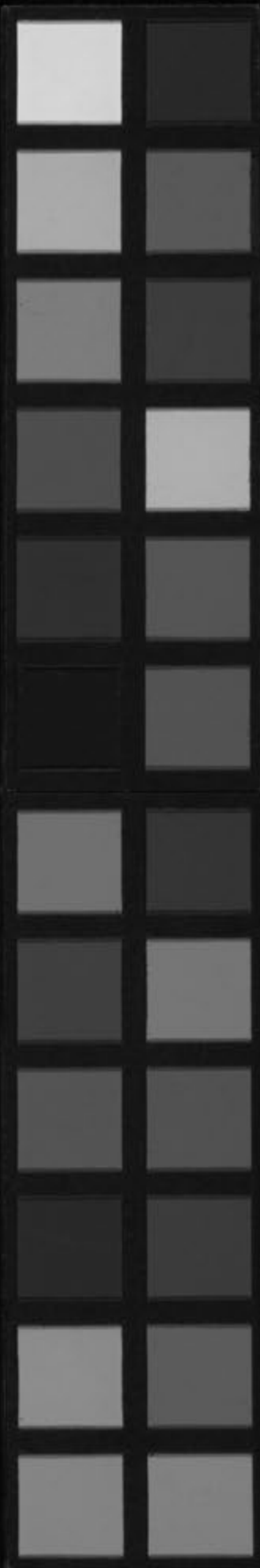
卷之一

藥性

廿五

里臨瘡亭

延元堂
國參
升麻



痘毒之入血脈也。其初起之時。必先見於面部。然後漸及全身。此其常理也。然亦有先見於手足者。此其變也。其變之由。由於血脈之不通。而毒氣之入。亦由於血脈之不通。故欲治痘。必先治血脈。血脈通。則毒氣自散。而痘亦自愈。此其理也。

種痘新書卷之二

寧邑張 琰遜玉氏編輯

受業曾衡波全叅

十二經絡

手太陰爲肺	手少陰心經	手太陽小腸
手少陽三焦	手陽明大腸	手厥陰肝經
足太陰脾經	足太陽膀胱	足陽明胃經
足少陽膽經	足少陰腎經	足厥陰心包

痘瘡脈法

左心小腸肝膽腎右肺大腸脾胃命分寸關尺三步以定經絡

種痘新書

卷之二

脈法經絡

一

部位總不外於浮沉遲數四字決其寒熱虛實但痘自發熱室起脹時毒從內出陽之候也脈宜浮洪而數不宜沉細而遲自收靨以後毒從外解陰之候也脈宜和緩不宜洪數

五臟見症

肝經主	驚搐	頭痛	患怒	摸床	尋衣	眼澀
心經主	睡驚	煩燥	譫語	妄言	喜笑	見鬼
脾經主	腹痛	狂悶	顛狂	唇紅	口渴	撮口
肺經主	噴嚏	咳逆	悲哭	咽啞	鼻涕	氣喘
腎經主	腰痛	身疼	寒戰	咬牙	竄視	耳尻冷

指南賦

人參補氣炙草和中用黃芪而實腠理得蟬退而善開提紅花有活血養血之功生地有涼血行血之效痘若乾紅便宜加入紫草滑肌開竅毒壅堪行熱症賴之有益而虛症切莫輕投山查善通瘡癰能消食積兼理滯氣於補益方中且解鬱結於透肌湯內輕其表而涼其裏功在荆喬疎其肌而發其蘊莫如蟬木蟬退木利咽喉而清氣道能發散而善開提功必資於桔梗分清濁而利小便消痘毒而去脹膨效莫大於腹皮川芎引清陽而達表勿缺於未滿之前芍藥飲陰氣以濟陽可施於行漿之日牡丹皮去血中之毒壯熱煩紅為聖藥地骨皮去氣中之

毒毛焦執甚。是良功。官桂有鼓動陽氣之能。神倦而不振者。用之以收寒效。丁香有贊助元陽之力。內虛而不起者。得之以奏奇功。木香順氣而理脾寒。泄瀉湯中必用。乾葛鬆肌而退胃熱。渴煩之症。宜加白朮茯苓。健脾胃。佐參芪。且能益氣。當歸生地。補陰。虛君只亮。而能滋腎解蘊毒。莫如犀角。黃連。惟熱盛乃前。後。堪用。定心煩。莫如門冬。五味。有渴症。則終始宜加大附子。逐本回陽。能理虛寒。而定戰慄。天花粉消痰清胃。且收肺氣。而發聲音。白芷排膿痘毒。憑之而運化。紫蘇發表實邪。賴是以驅除。羌活有攻毒走表之功。防風有散邪逐毒之妙。僵蚕利干肝筋。止風定癢。如神。只亮快平胸膈。下氣寬胸。最速開腠。定喘力莫。

大如麻黃。蘊遏之而發散。平胃溫中。功則歸於厚朴。腹脹肝。是以消磨龍骨。枯礬。暫爲瀉瀉之用。泄止則不宜施。澤瀉朱苓。有分利水穀之妙。灌膿時。當慎用。乾姜溫中氣。而止嘔吐胃寒。虛泄者。當用。則用大黃。瀉腸胃。而通秘結。熟蘊便秘者。宜加。畧加牛蒡利咽。而善解毒。升麻發毒。而善升提。柴胡前胡解肌。而能退熱。黃芩黃柏清火。而可消癰。止嗽消痰。用貝母。清便降火。在山枝牛中。黃化風痰。而療顛癇。有扶危救急之功。龍腦片涼心血。而起黑陷。具撥亂反正之才。射香通竅。入五臟。亦能發汗。雄黃解毒。六腑。兼可定驚。神砂寧心。定志。而有養血涼血之能。珍珠透裏。八堅。能解骨髓之毒。訶子斂肺氣。而清腸。豆蔻溫。

脾胃而止泄。人齒但能發鬆肌肉。過用則肉裂皮崩。藥味不求于異人。取效每存乎常品。明此一篇。思維過半。

節制賦

夫病深而藥淺。終是無功。病淺而藥深。反增他劇。勢緩而投急劑。急則拂亂其經。病劇須用劫藥。非劫難解其危。以本藥而治本病。病去即當行別議。防變症而用變藥。變症難逆。乎將來故偏行補法。未必盡為怯弱。專用辛溫。豈應槩是虛寒。宜用則用。當去則去。藥隨病更方。非可執故升麻。進于未點之先。非熱甚而莫投身。無壯熱。休加乾葛柴胡。臉不煩紅。勿進芩連。香芥壅遏。只許疎通。投補劑則胸膨減食。內熱須宜清利。過發汗則表

爛瘡。疹熱鬱心。煩用丁桂。須防患目。便溏胃弱。投芩連恐致妖亡。傷食吐酸。先宜消導。不食嘔吐。須與和中。糞焦熱泄。溫補豈其所宜。便溏糞白。涼藥總為不合。胃虛弱而滋陰。恐增泄瀉。三焦擁而益陽。慮發顛狂。喘滿便清。是虛煩而可補。氣粗腹脹。加便秘而可通。咳嗽有痰。切勿妄投。半夏胃熱作嘔。且教謾入乾薑。氣虛不拔。則參芪易手。奏捷脾胃虛寒。則桂附乃可。成功設令煩渴喘秘。候投辛熱。勢必反生。跋扈暴連。解熱毒手未胖之前。荆喬清血熱於方。脹之始。若還勢在行。漿此輩皆為所此故。六七日內不起。內托保元無禁。八九日外變生木香異攻。何疑補法不宜早施。溫藥必須在後發散。乃作先鋒。溫補是為截陣。

和光新書 卷之二
遵此遺制。鮮致誤人。識透玄機。方為妙用。

權宜賦

痘有緩急。治宜權變。且如紅紫掀腫。分涼血為上。灰白平陷。分補氣。最良。出不快。分為表裏。而發散可用。二便秘者。為裏實。而疎利何妨。毒不能以速散。毒甚者。令微汗之。發越熱。不可以盡除。熱劇者。使小便之清。長三陰。甚而多寒藥。必投乎辛熱。三陽數而多熱。治無外乎清涼。是故補元氣。參芪白朮。養榮血。歸芍地黃。發表散邪。重柴葛而輕桂枝。疎通寔熱。微貝壳而甚大黃。解熱毒。芩連枝子。快癰疹。點章荆防。牛旁連翹。是痘中之要藥。川芎甘草。乃藥肉之君王。玄參桔梗。能除咽熱。木通車前。善利

膀胱氣逆。兮陳皮青皮。胃寒兮。丁香木香。治泄瀉。兮。柯子豆蔻。止嘔吐。兮。砂仁霍香。祛風熱。兮。蟬退白附。定驚搐。兮。琥珀牛黃。麥冬乾葛。清心熱。而止煩渴。腹皮厚朴。療水腫。而消腹脹。五味杏仁。潤肺止嗽。而定喘。山查只實。消食行滯。而偏長。半夏南星。貝母。悉是消痰之藥。麻黃紫蘇。羌活。皆為發汗之劑。紅花丹皮。可解血熱。鹿茸山甲。能起痘漿。消食積。神曲麥芽。草果。理後重。只壳檳榔。木香。犀角。羚羊。解乎心肺之熱。秦苑香。附退乎脾胃之黃。乳香沒藥。止痛。乾姜附子。回陽。前胡蘇子。能清熱。而止風嗽。猪苓澤瀉。堪止瀉。而利小腸。此藥味之加減。在醫者之權宜。而病症之輕重。又因人而立。至方慎勿膠柱而鼓。乃云醫道之

良

金鏡賦

痘毒未出之初宜開和解之門既出之後當塞走泄之路壯熱
腮紅宜服升麻乾葛面青唇白急進和表參蘇氣粗熱壅心煩
悶便秘須當解利升甘芍葛只前姜防芷紫芩各樣喘呼脹滿
眼中紅肌燥急宜疎解羌活乾葛升麻甘桔牛旁堪誘發痘
之門不開則熱蒸之毒必解未見點前惟茲一法既敷瘡後又
有奇方稀疎而氣血和平須知安表和中之理歸芍芍藥元芩
甘且用益元飲子稠密而毒氣太盛當識內外分消之妙荆喬
歸地芍紅芍通用小連喬飲瘡來赤色熱焦枯急進清涼而解

毒紅癍赤紫芩連犀柏當施身熱燎人乾葛前胡並用氣噓而
腹膨脹蟬退只壳水通若遇色來紅潤便宜徹去荆喬如見二
便清泄卽是地歸供免宜加白朮茯苓精神倦而飲食少進以
人參出不快而痘不振兼用查退初覺繁紅稠密紫草用之無
疑如見毒盛形焦牛子進之何害是故三日以前固宜清解四
日以後須要權宜瘡頭放白勢在行漿此際最爲緊要必察看
內外虛實之異酌以溫平表裏之宜若神壯而氣盛能食而不
泄者痘雖稠密只用和中表發防甘查芍栝歸芪催膿而已若
神倦而氣衰減食而痘陷者毒若繁壅必用重藥補益參芪甘
栝桂歸芍托裏宜用設此二方乃作醃膿之具膿泡未滿不可

輕易其方。痘或變遷。不一另設便宜妙用。至于漿成充足。毒已盡行外化。法當漸進于清涼。氣血回元。復位不可重用乎表補。參芪切勿多。滋陰甚恐。難收拾。若便實而能食壯熱而不退者。便宜疎利為先。升麻乾葛四順清涼。倘便溏而減食壯熱而不渴者。則以健脾為貴。升麻通歸防風。苟止假如內外症平。不必過服藥餌。直至結痂以後。再觀餘毒有無。當疎利則宜疎利。當調補則宜調補。餘毒若改用連香飲風寒外剝進益氣湯治法。固自多方。總皆因症而治。若無餘症。則安養氣血。調和飲食。自可無虞。

用藥

補氣 人參黃芪白朮茯苓炙甘草肉桂丁香

補血 鹿茸當歸川芎芍藥地黃

發散表熱 升麻乾葛柴胡前胡紫蘇葱白

清解裏熱 黃芩黃連山枝黃柏犀角羚羊 相被犀角不可輕用。

表寒 黃芪桂枝生薑川芎防風麻黃 麻黃不可多用。

裏寒 乾姜肉桂子丁香木香豆蔻

利小便 猪苓澤瀉木通車前活石

通大便 只亮只是大黃牽牛玄明粉不可輕用

活血涼血 生地紅花紫草丹皮荆芥歸尾

理氣 木香陳皮青皮香附

喉痛 玄參、桔梗、牛旁、豆根、射干

胃寒嘔吐 藿香、丁香、木香、砂仁、白蔻、煨姜

驚搐 天麻、白附、姜蚕、全蝎、硃砂、神砂、牛黃、竹黃

咳嗽 桔梗、陳皮、桑皮、杏仁、橘紅

祛風 蠲退、防風、全蝎、白附、勾藤、姜蚕

泄瀉 白朮、茯苓、柯子、豆蔻

腰痛 續斷、故豆、杜仲、牛膝

頭痛 川芎、蒿本、薄荷、蔓京

清痰 半夏、南星、貝母、款冬、花粉

止渴 乾葛、麥冬、五味

消食 山楂、麥芽、神曲、草菓

腹脹 厚朴、蒼朮、腹皮

快癰 紫草、防風、荆芥、升麻

解毒 牛旁、連翹、地丁

起痘攻癰 鹿茸、山甲、川芎

腹痛 厚朴、蒼朮、玄胡、川練、木香

氣痛 乳香、沉香、木香、只壳、香附

眼目 菊花、蒙花、膽草、決明、鬼糞、疾黎

止血 百草霜、血茹、京墨、山枝

此大藥書之以備初學應用而臨機應變又不可固執也

酌量藥品

生薑

通肌滑竅而解毒多服恐內動中氣外致表虛

蟬退

能開肌利竅使痘上升多服則泄元氣以致表虛痘恐

虛枯空壳

紫草

解毒涼血而滑大腸多服恐成溏便

白朮

健脾養胃其功效却乾漿初發慮其滯毒起脹畏其乾

汁是以初中皆忌惟漿清取壓時宜用

蒼朮

去濕僻邪多服則潤濕之氣不行痘必難以行漿

猪苓茯苓車前木通

皆利水滲濕之藥升水之時皆忌用痘

之前后則宜

梅子龍骨枯蠶

皆能阻塞肌竅使毒不得外宣雖堪止泄然

亦不可多施

大黃

蕩滌污穢消耗胃氣雖遇寒熱不得已而用之然亦不

可輕試

只亮

下氣寬中多用則損中氣能令泄瀉惟初發可用起脹

收結俱忌

生地

涼血潤腸虛者恐生泄瀉

乾葛

退熱解肌多用恐致表虛而痘反不長痘出忌用

山查

消導解結始終可用然多則恐致內虛

麻黃

走泄發汗慎勿妄用

砂仁 和中煖胃多用亦能散氣。

參芪 皆補氣助火虛症則宜若熱甚者誤投之則毒愈盛而血愈熱矣。

桂附 有回陽之功寒戰咬牙用之效捷若是熱而妄用之則必立變黑啞矣。

此藥品過用之弊又爲諄諄致戒也。

關藥室誤人

病因經絡傳變藥有佐使君臣益驅病猶如驅盜用藥不當用兵故一方之中必以何者爲主帥何者爲衝鋒何者爲鄉導何者爲護衛紀律分明井井有法然後可以驅病也無如世之藥

室惟貪蠅頭之利往往不依分兩藥之貴者方雖爲君亦必少與藥之賤者方雖爲佐亦必多施君臣倒置佐使不分其藥安能中病乎及藥之不效祇咎醫人卽醫者亦狐疑莫決反欲更方豈知前方對症乃陰爲藥室之誤哉更可惡者或箱中本缺其藥又模糊答應以假爲真有南星而作附子松香而作琥珀者不啻暗箭傷人雖獲其利神必殛之噫人當用藥之際生死懸于旦夕而猶忍以假藥而圖人之利是可忍也孰不可忍也奉勸藥室思藥爲救命之需必地道得所炒製得法其方若求必依分兩雖重索藥價亦不爲過也

痘原賦

痘本胎毒。號曰天瘡。傳染雖云外感。輕重是本內傷。初起太陽
王水尅乎丙火。後歸陽明。血水化作膿漿。所喜者紅活滋潤。所
畏者紫黑乾瘡。勢若燃眉。變如反掌。皮膚焦爛。血氣擱擋。若救
焚。今從新勝於焦。額似極溺。今落井不暇。寒裳原夫一元肇起。
二氣成祥。慾火積爲痘種。胎毒發爲痘瘡。命門養虎。穢毒深藏。
遇天行之疫癘。觸胎毒以爲殃。邪氣出於臟腑。惡血發於膀胱。
二火相扇。四大成瘡。毒之輕者貴善調養。毒之重者急要隄防。
先事解散。今十全八九。臨時區處。今算爲尋常。大抵氣運先識。
瘡疹屬陽。春夏爲順。今樂其生長。秋冬爲逆。今惡其收藏。暴寒
兮。恐邪毒之鬱遏。暴熱兮。慮腠理之開張。水泡春而真治。黑陷

夏而爲殃。秋癰慮惡。冬疹非祥。此逆四時之令。休誇三世之方。
知其凶而治之。自求怨謗。明其吉而往也。得號賢良。且如諸症
殊形六腑異樣。肝主淚而水泡。肺主涕而膿漿。心症紅艷。脾疹
赤黃。惟腎經之症險。若變黑卽危。亡觀其外症。卽可知其內臟。
呵欠煩悶。全肝木之因咳嗽噴嚏。全肺經之象。手足稍冷而昏
睡。全脾土困於中央。面目帶赤而驚悸。全心火炎於膈上。耳尻
屬腎。溫煖如常。二處灼熱。水枯火炎。而必斃。四肢厥冷。中州土
敗而傾亡。先分部位。次察災祥。陽明佈於面中。太陽形於頭上。
心神屬胸膈之內。肝膽主脇筋之傍。手足司乎脾胃。腰背統乎
膀胱。外症分明。用心想像。泄瀉者邪趨于下。嘔吐者毒逆于上。

種痘新書 卷之三
氣逆而腹痛。隱隱毒甚而腰痛。惶惶心熱甚而驚。播肝邪盛而顛狂。口燥咽乾。肺受火邪而液竭。尿瀝。尿瀝腎因火旺而精亡。氣弱少食者。難勝其毒。神強能食者。不失其常。如決輕重。但觀發熱若占順逆。須認成瘡身如炎火。必然毒盛。微微潮熱。休試清涼。若寒熱之往來。定為吉兆。熱一日而即出。必為不祥。數番旋出。今春回陽谷一齊湧出。今火烈焜岡。蚤蝨咬刻期而為。鬼錄蛇皮。蚕壳指目而反黃。泉不喜朱紅。更嫌灰白。最宜蒼蠅。切忌紫黃色。要明潤。又恐嫩薄之易破。瘡怕乾枯。更畏搔痒之難當。面煩稀而磊落。清安可保。胸膈痞而連串。吉凶難量。頂要尖圓。切忌平陷。漿宜飽滿。最怕空瘡。色喜老而愁嫩。皮要粗怕。

薄光焰起根。巢終防癢。塌丹浮皮肉。必至殃傷頭。而預腫。今三陽尤甚。手足厥冷。今五臟催傷。瘡堆喉舌。毒纏頸項。咽喉痛而呼吸維艱。飲食少而吞吐不易。此天命之安排。豈人力之可仗。煩燥悶亂。今七神離散。譫妄眩瞶。今五毒猖狂。鼓顛戰慄。今肺敗。咬牙噤齒。今胃涼。渴不住。今焦膈泄不止。今滑腸失聲。今咽爛。吼氣。今腹脹。晝夜搔痒。今將榮氣之外脫。飲食斷絕。今必胃氣之內傷。忽腫消而毒入內攻。色變黑而片起。將亡食穀則噦。今斯人懼其將喪。飲食則嘔。今醫者難展其痘。輕重旋而反復。由調理之乖張。輕變重而可畏。重變輕而莫慌。風寒素謹。飲食如常。出入禁乎男女。覆蓋適其溫涼。內無妄動。治不乖方。此則

變輕之候實為保命良方。若或常犯乎禁忌。亦或悞服其丸湯。徒自失其防衛。不知順其陰陽。外感不正之氣。內傷不時之糧。平人且病。犯者矣。當無怪順則險。而險則逆。宜乎輕者重。而重者亡。發自肺經。相傳脾臟。氣熱味辛。燥金受克。形寒飲冷。華蓋先傷。浩飲則水來傷土。而或瀉痢過食。則脾不消穀。而作痞脹。皮毛虛損。肌肉羸傷。起發遲而不能肺壯。取醫緩而反作爛瘡。輕則延綿乎時日。重則泣送乎郊荒。何愚夫之不曉。致生死之早亡。不信醫而禱諸神鬼。祇殺牲而號乎穹蒼。藥要中病。醫不執方。喜行溫補者。動稱乎仲。專行清解者。祖述乎仲陽。孰知因人而治。毋虛虛。毋是是。是相時而行。必遠熱。必遠涼。正氣為之。

我開門而延盜。解毒為急。休視虎而如狼。首尾不宜汗下治之。要畧緩急。各有權宜。治之經常。執其繩墨者。如守株而待兔。惑於方書者。似多岐之亡羊。且如紅紫掀腫。分涼血。為上。灰白平陷。分補氣。為良。出不映。分其表裏。而發散可用。便或秘分其裏實。而疎利何妨。毒不可以速散。毒盛者。令微汗之。發越熱。不可以盡除。熱劇者。使小便之。清長三陰盛。而多寒。分必投辛熱。三陽盛。而多熱。分無過若涼。安可惡寒。而若熱。莫執貴陰而賤陽。是故補氣者。參、芪、白朮養血者。歸、芍、地黃發散表邪。輕柴葛而重官桂。疎道裏實。微只壳而甚大黃。解毒分。芩、連、枝子快癰。分牛旁荆防。連、喬、瘡中之要藥。甘草藥中之君王。咽痛求諸甘桔。

利近親言
頭痛取平膏防木通利其小便人糞殺其黑瘡氣逆兮陳皮青
皮胃寒兮丁香藿香泄瀉莫如柯薤嘔吐無過乾姜麥冬乾葛
以止渴厚朴腹皮而治脹五味杏仁傷風者以之定喘山查只
寔傷食者用之消糧良工司命推測隱之仁心神手奇方起沉
痾于反掌其諸藥品各有主張春夏桂枝而少服秋冬麻連而
莫嘗滄若乾枯白朮爲其所忌色如紅艷黃芪非其所畏裏寔
少食勿投只寔表虛多毒莫用生姜汗自出兮休用乾葛心虛
其表水自利兮莫加水通再虧其陽泄瀉黃芩勿用柯薤而據
止嘔吐清冷豈堪枝連以爲湯凡用芩連必須炒製如加丁桂
必症在寒涼應制伏始不爲過得和平乃是良方大熱未平餘

邪須講毒氣流注雙睛出翳火邪入脾四肢成瘡爛眼破舌腐
胃敗腸洗浴太早因添餘熱肥甘太過遂致內傷若中風寒多
爲咳嗽無時擗抓復灌膿漿既多異症亦有奇方望月砂能退
自翳川山甲排毒無雙只是山查消食去積柴葛骨皮退熱清
涼咳嗽以欸冬杏仁痢疾以黃連木香藥難悉舉因病設方惟
此症候毒非尋常如蛇退皮如鱗在湯淋漓膿血其苦莫當治
之若緩立見妖亡但拘于日數者不知輕重之病執其偏見者
未察虛實之詳本溫再熱已寒文涼徒自膠而不變是醫治反
增殃今也洩骨髓之真言非子孫而不示授肺腑之秘訣牢記
誦而莫忘

藏府虛寒見症

寒熱往來	惡寒作熱	自汗惡風	面色青白
唇舌淡白	手足厥冷	眼白帶青	目閉無神
蒼色青白	倦怠嗜臥	二便清利	吐瀉不渴
口鼻氣冷	飲食不進	乳食不化	聲音微弱
精神困倦	體靜昏睡	嘔乳便溏	痘勢不振
痘色淡白	平陷色灰	痘軟不硬	舌無黃苔
咬牙寒戰	吐瀉蛔虫	痘不粗肥	皮薄嬌紅
脈浮細而速是表虛	脈沉細而遲是裏虛	臟腑是熱見症	

面赤腮紅	大便閉結	小便赤澀	身體壯熱
毛焦膚燥	手足燔灼	唇紅而紫	舌苔黃黑
心悶口渴	驚悸狂譫	口臭氣粗	大便焦黃
腹脹不食	時作乾嘔	目紅頭痛	眼結淚漿
胸膈痞滿	咽燥喉痛	咳嗽喘促	上下失血
鼻塞氣熱	唇舌破裂	痘色紫黑	焦枯不潤
狂叫不寧	脈浮數而寔大乃表熱也	脈沉是而洪數者裏熱也	

虛症似寔
夫元氣不能送毒大熱固而不退亦有煩悶之虞而發驚語之

虛以寔寔以虛

症且毒鬱于中亦能閉結元虛毒盛豈敢行下清涼然此必痘色淡白隱隱皮膚之間唇白面青而神不振急與扶元慎毋清解痘出而諸症自寧又或虛火上炎為喘為渴此必起於世為之後津液乾枯故喘渴耳牙齦腫之際作膿必然身熱起脹必致口乾瘡腫必然嘔吐俱不可認為寒熱其後癰足血虧心神不寧或有狂言詭語此症定為虛論亦或女子經產之餘男子房勞發痘陰虛火動大熱顛狂俱不可去是執其痘後陰虛發熱必出于午未時候此暑舉其數端宜詳悉以推求庶不至於有誤

是症似虛

夫熱盛內蘊亦目閉昏沉不思飲食火伏中州亦四肢厥冷倦怠神迷然此必二便赤濇舌有黃苔治用清解開提毒出而精神治暢至于毒攻胃管必為嘔吐熱注大腸定來泄瀉此非脾胃之虛是乃毒火內擊以致吐瀉交加豈敢溫脾煖胃且毒蘊則痘出不快血熱則痘不升提必解毒而痘乃出涼血而痘乃升又有毒凝血滯而痘不紅者誤投補藥而反焦枯必清毒活血而始紅潤況六日以前寒戰多屬肺熱四五日內咬牙非是胃寒要之是似虛者痘色多紫舌有苔而小便赤必在七日以前總以清解為主若至八九日來則臟腑空虛斷不敢云是熱其後收靨之際亦不可謂純虛此際宜消餘毒因人而治慎勿

差訛

虛症變實

氣虛痘症用藥對症調理得宜則元氣可回腠理可固脾胃可健飲食能進二便能調矣若補益太過恐有腹脹喘急之患只宜消導積滯行氣寬中而已便是而渴加麥門冬或有咽喉腫痛煩燥閉滑之症亦宜利咽解熱為主蓋急腹脹大便秘結煩渴咽痛皆是症然氣虛變實者非原實也乃病淺而用藥過深之失只宜畧解不可疎通此際若復疎通則方生之氣又虛其復虛矣

寔症變虛

寔熱痘症只宜清涼發散不宜峻用苦寒若過用苦寒必致內傷脾胃外水肌膚脾胃傷則飲食減而中氣損內臟遂變虛寒肌肉冰則血不行而痘不得成漿痘遂轉為陷伏此熱症之所以一虛也虛症既見當從虛治勿謂前之實熱而終不敢補也

表裏虛實寒熱

夫肌肉皮毛以著於外身之表也腸胃臟腑以藏於內身之裏也表者痘瘡所著現之處為運化成功之地不可以不調也裏者痘瘡發端之所為根本滋潤之區又不可不治也然為表為裏各有虛實之異寒熱之殊若不分而別之晰而明之恐紊亂倒置用藥不當以貽學者之悞是亦余之咎也故條陳而分晰

于後

表虛調治法

夫表之虛者必畏寒畏風唇淡面青精神倦怠手足冰冷其痘出不快亦不起發灰白不紅摸過而不碍手痘與玉色不分其後皮薄而軟潰爛成坑或為水泡而難結痂皆表虛也蓋脾為肌肉之主肺為皮毛之樞治此之法在寧肺健脾宜用升陽補氣之藥內托是得其宜當此之症清涼發表最所忌也

表實調治法

夫表之實者痘瘡突綻肌肉疼痛舌有黃苔而赤唇燥毛髮直豎皮膚乾燥總無微汗如此之症皆表實也表實則腠理不通

懼其壅毒治宜解表鬆肌而升葛柴芩乃為對症之藥若誤服黃芪白朮則始也慮其閉毒既則不能起發終亦難於收斂為害可勝言哉

表寒調治法

夫表寒者痘不起頂肌肉不秘毛髮屢開自汗時淋戰慄時作咳嗽惡風常謂身寒皆表寒也此必肺氣有虧肌膚不緊氣血怯弱所至若置之不治則外體不壯氣血寒涼何以運化痘毒而成膿乎其漿清皮薄灰白水泡之患遂于是乎至矣宜速與以固表和中之劑倍加黃芪肉桂而後庶無虞也

表熱調治法

夫表熱者。腠理素秘。熱氣鬱滯于肌肉。故潮熱不退。面赤唇紅。血紫而瘡焦于枯。而無水。舍此不治。則紫黑乾焦。鐵壳空瘡之弊至矣。然表之所以熱者。亦具毒火薰手肌肉。治此之法。雖在解表清肌。亦宜涼血解毒。清血活熱。退而痘自安寧。故紫芩升麻紅花紫草諸藥。所以不容緩也。

裏虛調治法

夫裏虛者。脾胃既虧。元陽不旺。其見症也。飲食少進。大便頻泄。小便清利。精神困倦。口鼻氣冷。多好睡臥。懶於應對。此裏虛也。其裏既虛。則內氣不能送毒。其痘必不起。發雖起。發而頂必陷。色必白。瘡必軟。而漿必積。若不速治。其平塌倒陷之虞。不旋踵

而立至矣。見此之症。而內托之劑。在所必用。凡參、芪、朮、朮、桂、姜、附諸品。萬不可以缺也。

裏是調治法

夫裏貴于寔。而痘之根苗。乃固其飲食如常。大便堅。小便利。而精神清爽者。此脾胃安寧。裏氣充足。而痘必能起。脹斯固。不必慮也。第恐裏寔而有積滯。以致鬱毒于中。氣熱作渴。咽乾舌燥。煩悶不寧。驚狂譫語。痰壅氣促。上下失血。此寔臟會留毒。火不可不急治也。急宜涼血解毒。以瀉其火。而後可免焦紫黑陷之危。凡助脾補氣之藥。萬物試焉。斯可耳。

裏寒調治法

夫裏之宜溫而不宜寒。不待智者而後知也。蓋臟腑寒涼則五
內之空虛已甚。况痘以陽旺乃升。氣溫乃化。裏其寒也。則難升。
難化。勢必下陷。不亦危乎。裏寒之症。其氣必涼。其便必泄。面青
唇白。手足厥冷。寒戰咬牙。不思飲食。痘色灰白。伏陷不起。見此
之症。猶如振溺。急與溫中內托之劑。而重加以桂附丁姜之藥。
庶可救其危也。倘袖手旁觀。不幾坐視其斃乎。

裏熱調治法

夫裏雖畏寒。然亦不宜熱也。熱者臟腑本多鬱火。而毒火又且
客留。故煩渴腮紅。腹熱騰騰。不息小便。為之赤澀。大便秘結。不
之喘噓狂叫。如見鬼神。以致火熾陰枯。火炎血紫。而其痘也未

免紫黑焦枯。而不能灌汁矣。治此之法。急宜滋陰解毒。蓋陰盛
則火息。毒解則熱除。若熱結太甚。則與通利之劑。此喬夢琴連
歸芎赤芍紅花紫草。所急宜進也。然裏熱而寔。猶可任意清涼。
若裏熱而虛。則以扶元而兼化毒之方。權衡輕重。慎勿妄施。
總而論之。裏者表之體。而治表亦要和中。表者裏之用。而治內
又當防外。故外氣疏通。則裏邪得出。內臟堅固。則外寇難攻。至
于寒者虛之甚。虛者寒之由。治虛寒總宜補益。但寒症宜加峻
補。而後可建奇功。寔固能滯毒火。熱因寔而益。炎管寔熱俱要
清解。至熱結宜加疎利。然後乃能安枕。隨症加減。方謂良醫。

汗下論

夫汗下之說治痘之家紛乚不一有謂首尾不宜汗下者有謂首尾宜于汗下者其說不同然皆各有所見也謂不宜汗下者以爲汗以疎表下以傷裏方發之初用藥發汗恐表虛而痘必至於皮薄漿清而不堅硬發痒潰爛水泡灰白以貽日後之禍故首不宜汗也用藥而爲之下瀉恐裏虛而痘必至于伏陷不起咬牙寒戰吐瀉不食而有倒靨之虞故首不宜下也若結痂之後則氣血已衰元神已損尤宜表裏堅固倘或汗下則變症立生危如壘卵此不宜汗下之意也宜于汗下者謂汗以鬆肌表下以瀉毒氣痘毒方張之際若腠理緊秘則毒氣不宜必至煩悶鬱結稠密不堪界地不明而鋪鱗蚕種之禍遂于是大作

矣發汗則邪從汗解而毒不鬱其出亦快且腠理開張毒尋竅孔則痘出亦稀界地亦分此首之所以宜汗也至于毒氣在裏秘結不通小便赤澀腹痛煩渴若不速下則寔熱鬱留于內腑其痘必致焦紫乾枯腹脹失血喘急痰鳴之患不旋踵而至矣此首所以宜下也若至于尾須防餘毒風寒外搏非汗不散餘毒內留非下不除此尾所以宜汗下也以愚論之痘性原欲外化非可在內而消當毒氣發越之時若腠理不秘身有微汗則毒氣得宜最爲順症原非表虛不可用黃芪欬汗之藥而預固其表倘身熱燎人唇紅面赤毛髮焦豎而身無微汗則肌膚壅滯慮其遏毒不得不以升麻乾葛參蘇解表之劑急以疏其壅

也。但不可用麻黃羌活之湯。猛以攻其表耳。但既汗不宜復表。復發則必傷元。故見點忌用乾葛者。亦恐過于發表已。若痘後元氣已削。無故斷不敢汗。縱有風寒潮熱。只可溫中帶發。補中益氣湯宜。其如痘前吐瀉。俱是毒氣奔越。此際不宜驟止。痘出而吐瀉自寧。若是熱客留臟腑。必有秘結之弊。須用解利之藥。加酒製黃連。蕩滌腸胃而已。慎勿用破氣斬關之猛藥。以圖一時之效。而不顧其後也。若小便順利。腹不脹痛。痘色不紫。雖大便秘結。亦不敢用大黃。余嘗見有八九日而不便者。余皆不顧。六七日。前只用清毒活血之方。至八九日間。純用補藥。而大便乃通者。往往然也。戒之。戒之。慎勿輕下。若痘後作泄。其冀黃真。

則餘毒因之而解。亦不可以驟止。如腹痛膨脹。只宜消導。亦不敢用下藥。蓋誤投藥餌。殺人而不見血。醫者可不慎乎。

氣血論

夫人之身。氣血為主。故五官百骸。氣無不充。血無不灌。血居于前。氣推于後。遍體周流。循環不息。此常數也。至發痘之時。則血以載毒。氣以送毒。必氣血兩旺。然後能逐毒盡出。而不少留于臟腑。及痘毒現于皮膚。其高起者。氣之充也。紅暈者。血之附也。故痘之尖圓。則氣盛。痘之紅活。則血足。氣血充足。乃能運化毒氣。其潰爛成膿。亦自不必慮矣。若氣或不充。則痘必頂陷。而痒皮薄而軟。斯元氣不能勝毒。毒必倒戈內攻。雜症由是作矣。蓋

自汗則元氣已敗。寒戰則肺氣已寒。咬牙吐瀉則脾胃之氣又虧。若至平陷倒靨。腹脹痰鳴。其毒已攻臟腑。雖補益亦自無功。是以智者決機於先。當痘發之初。雖解毒亦恐傷元。既出之後。貴扶元而兼化毒。此抑邪助正理所必然。若毒已出外。慮臟腑空虛。固宜補其元氣。且真元壯旺。方能化毒成漿。至于血也者。氣之臣也。如灰白雖屬血虛。然補血必須補氣。頂起而痘乃紅。脚潤是為血散。然斂血又在扶元。蓋氣旺乃能統血。血陷雖是血盈。然氣充而血自降。此養血所以必須補氣也。但氣宜行而不可滯。血宜活而不可凝。蓋氣行則毒出。氣滯則毒留。血活而毒氣乃化。血凝而毒氣愈狂。故為慘暗。為紫黑。為焦枯。皆其血

之不活也。然其血之不活者。亦出毒火之熾。而血熱氣滯。所以不能活也。治當以涼血解毒為佳。惟痘色淡白。則為血虧。宜以補血為君。而補氣之藥為佐。調理氣血。又在觀形察色。但六日以前。恐血熱氣滯。而毒不宜故。溫滯之劑。不容妄與。第不可損元神。七日以後。慮血弱氣虧。而毒不化。故補益之藥。在所必授。亦要辨其虛實。斟酌合宜。庶無後悔。

論四時調治法

夫天時之變遷既異。則人身之感冒亦殊。治痘者又不可不明時令也。昔人謂春夏為生發之時。陽氣在外。此時痘疹得其時。令故多順症。秋冬為肅殺潛藏之氣。陰氣司令。此時發痘氣不

陽和故多惡候其說似也。而是不然。蓋疫氣流行莫之致而至者。豈得候時而舉乎。况五行各有生殺之機。四時悉有不平之氣。如春傷于濕。夏傷于暑。暑之邪皆能過鬱毒氣。故治之之法。春必祛寒而去濕。夏宜解悶而除炎。且木旺尅土。春又宜防嘔吐火炎。土燥。夏又恐生泄瀉。况陽氣盡洩而衣被不宜太厚。恐鬱火毒于肌膚。而有夾丹之症。至于秋有金風之虞。慮大寒之凍風。寒所阻毒。何由宜治。此之法。秋則宜于解表。冬宜力去寒邪。且顧護宜愍。慮中寒而生他症。飲食宜熱。勿令臍冷。而有他虞。因時致治。賢者能之。勿執一律以相施也。

余于夏季治痘。凡益元散無價散。人中黃之類。必須備隨身。

其燥烈之劑。必斟酌而後用也。冬季則備人牙散。其桂枝羌活。則常用之。且嚴寒之時。痘後必多風疾。皆父母保護之失。又不可不謹也。

治痘宜審各方水土

夫四方之水土各殊。故人生之氣秉不一。西北性強。東南性弱。北人多肥。大南人多瘦。小皆其水土所致也。且水土熱則人性亦畏熱。水土涼則人性亦畏涼。余遍歷郡邑。所經非一地。所治幾何人。往往見宜于此。而不宜于彼者。即數里之隔。其人性寒熱迥不相同。此醫者之至其境。又宜觀風問俗。因地制宜。庶不至于差悞也。

輕症歌

根窠紅活參差出 熱緩神清痘少稀 四肢溫暖無寒熱
乳食如常渴瀉除 太陽兩頰俱光潤 手足磊落似明珠
更兼頂項心胸少 但宜保護不須醫

重症歌

初熱一日即便出 稠密鮮紅減飲食 渴煩泄瀉頭面多
紫黑夾斑二便秘 平濶灰白欠光明 疔毒膿瘡水流濕
遇此重病須預防 莫待臨期有疎失

逆症歌

熱極腰疼發一齊 昏睡沉沉不飲食 一齊湧出似紅鹽

黑陷藍斑皆不治 斜視皮膚痘若無 頂似塵鋪如點疹
面肉先腫目無神 腳冷如冰冷過膝 無分肌肉一般紅
聲啞唇焦言不出 水疱瘡場與空瘡 牙疳鼻爛聞不得
寒戰咬牙痘後驚 目閉神昏無魂魄 身如熨斗熱燎人
痲若竹衣旋鬼卒 便下膿血亦難醫 吐血尿血均死迫
此等逆候陽數終 縱有仙方醫不得

死症歌

初出之點即焦紫發瘡之症五日死初出滿頂連肉紅七八九
日氣絕終。瘡有青紋六日死瘡青填刻入陰中痘如湯沸旁無
縫摸不碍手亦難療若加湯泡及火燒十日瘡場死難饒。痘出

腰腹痛煩燥紫黑乾焦口臭死頭面一片似胭脂六日以後死何疑面肉浮腫瘡不腫面突胸高總不治痘白面光脚不紅久後抓破也無膿無膿痒場十二朝有膿血者猶可治如麻無縫痘不好聲啞氣急命歸陰若是灌膿痘光彩傷風聲啞亦無妨或是啼哭咳嗽啞痘好失聲也不怕無膿痒場失聲音已入黃泉鬼卒林舌捲囊縮目無魂飲食挫喉命不存紫泡刺出有黑血便中腸垢命將絕若還吐瀉不能止蛔虫滾滾死何疑未出痘已聲音變先痘後驚驚胆戰痘出三日猶不起紅腫如瓜君莫治頂陷有眼似針穿痘如紫黑萬難全根窠紅紫血乾燥全無起脹內攻燒伏陷腹脹不飲食神氣昏沉不可治點字不發

總難醫悶亂不寧兼黑陷目睛上吊死來期灌膿之時純清水縱然好看亦難醫泡內乾枯無血水鉄壳空瘡何可治二便若還俱出血此名內潰貞元竭乳食不化痘潰爛此爲外潰症亦凶腹中脹滿肌肉黑從然醫治也無功當醫痒場多膿血皮如血壳乾卽絕寒戰咬牙兼噤口手足顫掉歸陰走日開腹脹冷過膝縱有神丹也不治

七症不治

一憂齒黑陷痰喘二增寒困倦痘陷三爛成坑痘無膿血黑泡四痘毒壅膿牙疳齒落五聲啞氣噎腹因而鳴六痘初出半在肌肉帶紫黑色七蒙頭鎖頸慢胸密背舌上生疔

辨痘吉凶

咳嗽非為吉 驚狂豈是凶 頭痛為常事 手戰莫言風
腹痛須防洩 腰酸腎已空 聲啞應難治 悲哭証相同
言清何用藥 喜笑自無凶 狂言謔語後 忽見鬼神叢
撮口摸床蓆 施治也無功

惡症總訣

初起頂陷即帶白 氣血不充治不得 頂陷若還連肉紅
到了九日一場空 痘發血點帶紅紫 此症斷他六日死
若見黑斑三五日 癰青頃刻去匆匆 無膿瘡場十二日
腰痛胸高皆不治 痘根麻密無縫線 舌捲囊縮定歸泉

難療面腫痘不腫 青色黑陷及無膿 二便滑利下腸垢
更有吐瀉出蛔虫 此等皆為不治症 任是神仙也沒功

逆候

神氣昏暗 舌生黃苔 飲食不化 形色青藍 昏昏好睡
吐瀉不止 風攻頭頸 唇口硬腫 胸高而突 面腫鼻陷
目閉咬牙 鼻生黑色 頭面腫脹 足冷過膝 泄瀉不食
瘡成餅塌 聲啞氣粗 飲食挫喉 鼻爛難聞 煩燥悶亂
已發驚搐 出而復沒 遍身瘡黑 瘡成癰爛
出齊壯熱不退 不時努力如大便 痘與肉色不分

死重復生十症

痘成一片本難生豈識玄門埋紫金太陽點點皆冲灌狼虎寨
內遇麒麟。

痘瘡本密如蚕種誰知方廣有明珠兩頤頂峻兼紅活雖是凶
危也可扶

痘形密佈寔難醫全無雜症費心機肺氣清兮脾氣健也能冲
灌結痂皮

痘來焦紫十分凶兩面中間襯桃紅若無泄瀉兼煩燥竟作扶
全見美功

痘形聯片是離元胸背旋樞出更鮮雖然多有難充足究竟元
軀得保全

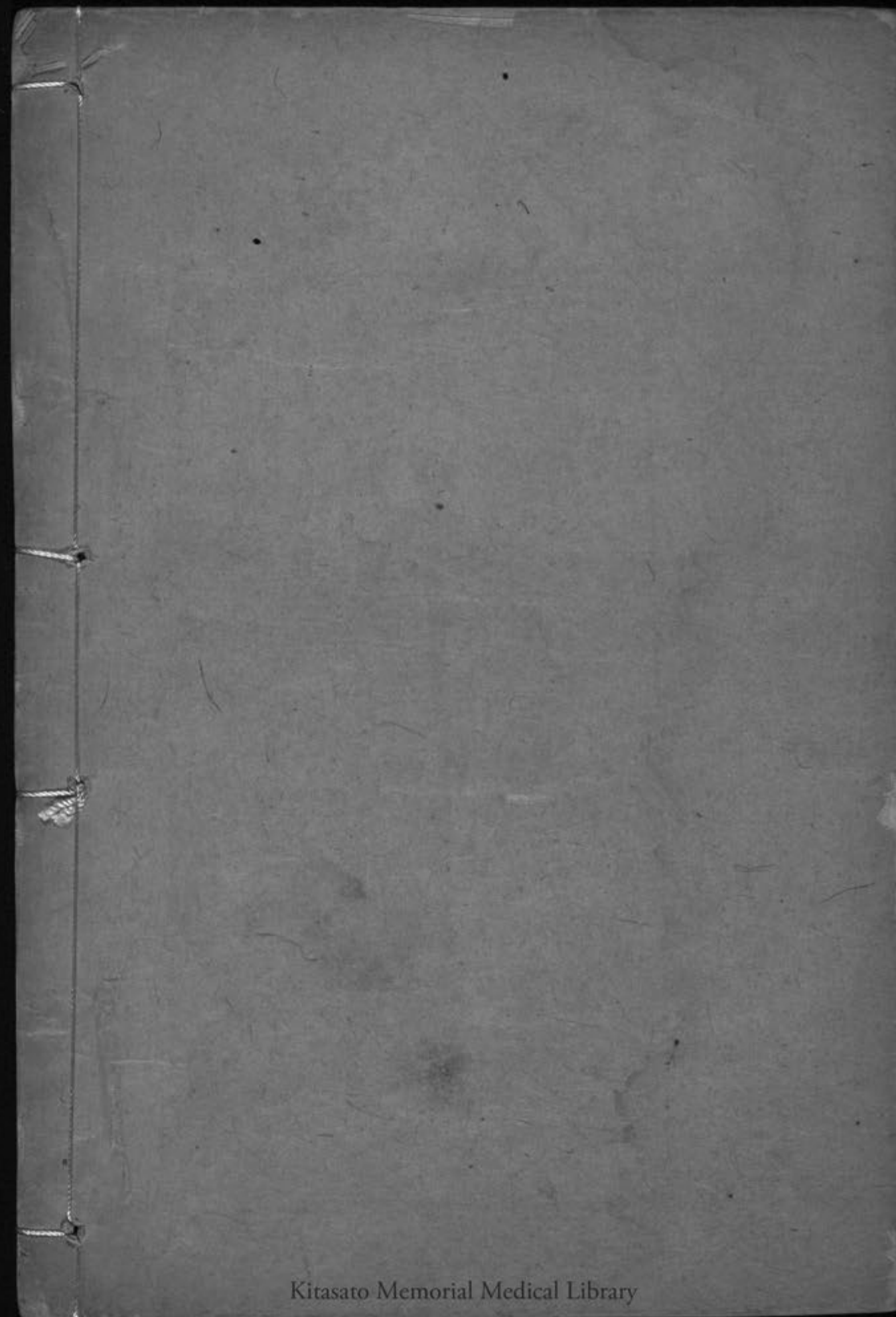
一身痘子多更多自我意裏甚難過細觀腮頰交相灌竟是元
陽耐本柯

一身痘色似樹皮見者咸言不可醫兩陽若帶桃花綻自有風
光蔭上枝

四肢痘場不充黃只有喉間美一團急宜專補脾元氣也得收
成掌上看

痘中一等似退蛇脫皮出血不成痂隨他痛處隨他發黃芪托
裏首無差

痘中聲啞是離經速看喉中細紫紋銀針挑出疔心痘痘起聲
揚自亨



Kitasato Memorial Medical Library

