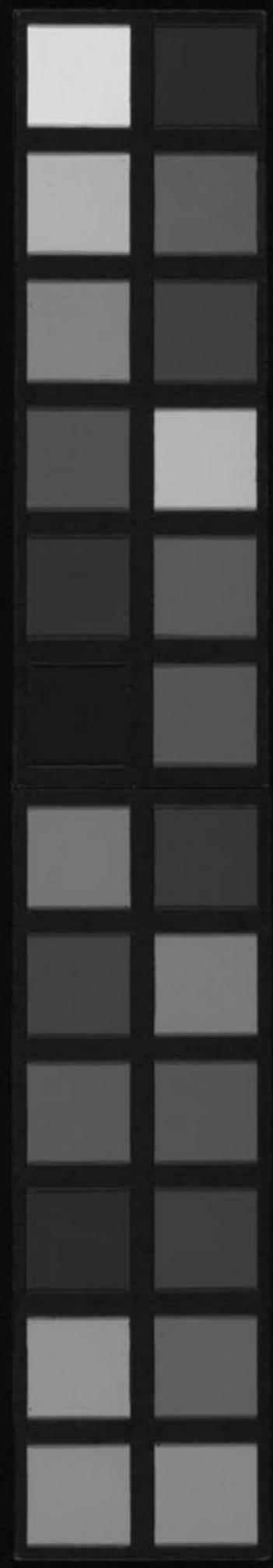


S185

富士製本所
490.9
Sh-80
Z

F 2
シ-54

Kitasato Memorial Medical Library



490.9
Sh-80
2

No. 3841

185-185



富士川文庫

2069

種痘新書卷之三

關手家怨答醫人

夫行術之家一經其手無限警心將發熱時夜臥不安惟恐症
來不順晨昏懇視有蒼及痘出人皆順症不覺毒出眉端倘或
稍有險逆則已驚心動魄俯首喪氣雙鎖眉頭其所以若是者
蓋以既膺其責勢難推解雖其人之本病若由我之所致將直
言道險恐受主人之諍欲隱而不言又致傍人之誚悔在放苗
之日恨無靈妙之丹食不甘寢不寐悉為他人之阨愁難釋口

寧邑張 琰遜五氏編輯

受業曾衡波全泰

難言猶如自已之危如是之際而猶責之則醫人之方寸易亂
 又安有奇術乎蓋識由膽張智從勇夫心無恐懼則定靜存神
 識見自開奇方自出症不可救之中而亦或可救矣昔余在泰
 邑江宅放苗三日一見出痘形如蠶種勢不可療予往視之直
 言其危宜另請高明醫治彼應余曰泰邑痘科無出先生右者
 先生束手他人豈能治乎病即不救亦不敢怨先生余聞是言
 一時憂懷頓釋明目張膽遂與清毒活血猛烈之劑藥可數劑
 至次早往視界地已清大熱已退痘皆起脹其兒竟愈又于丁
 宅所下一苗痘色慘暗紫漸轉黑解毒涼血諸方用盡悉無見
 效其兒之父見余憂悶乃慰余曰此兒不幸乃吾之命非關先

生之事先生不必望慮六國其言心中似開一鎖頓悟一方將
 紫黃飲加入參與服痘色遂回其兒亦愈余又在鏡山一兒昏
 沉不醒大執不退諸藥無效往視甚真其見母乃曰我素命薄
 非先生之咎豈敢有所怨乎余不覺一時心靈解悟與大成故
 一劑力為攻毒遂出臭汗一身熱退人醒其兒亦愈姑舉三三
 以示天下可見至有慰醫之言醫者有胆壯心靈因有神奇之
 術也况生死各有天數固宜自安子命醫有救人之志原無戕
 人之心奈何又從而怨之若過慎重則當避之不宜與之放苗
 其修短不安于數而嗷嗷致怨亦何益乎

論痘宜種

夫世俗之人道及痘症其難其慎惶恐無措每欲避之以免其禍孰知此本胎元之毒秉自先天無人不得免其瘡若遇天行疫氣傳染鄉閭則浸淫漸感毒氣必增况發熱之初不知是疔或失於調理為風寒穢氣所觸使痘毒遏抑又恐醫者誤投藥餌則輕者重而順者逆况癘疫流行苗源不順則毒發不由經絡其間逆症恆多余行痘科數十年往往見苗順者十無一死黃凶者十祇八存種痘之家醫人必取吉苗苗吉則痘無不吉矣且既種苗則發熱之初知是痘疹凡飲食衣服各思戒慎自可無冒風觸穢之虞而醫者時常省視亦自無誤投帶阻之弊思患預防開提發竅毒得外宣其痘出必稀也

且建壇奉聖神明默祐其痘又必吉也故余遍歷諸邦經余種者不下八九千人屈指記之所莫救者不過二三十耳若天行時疫安有如是之吉乎是以余勸世人凡有子女斷不能免痘疹當時疫未臨之際宜預請醫人種痘斯為最得計也若疫氣臨門方請人種恐癘疫之氣預染醫者固不敢妄種即種亦難收全美恐致爛額之驚故呈徒薪之策

辨苗吉凶

夫種痘之家全恃苗頭之吉善苗之吉者猶之紀律之師進必有序行必有方毒氣之發必由經絡次序傳宣故無一齊湧出之弊達之皮膚洩于毛孔各分道路尋竅而出又無鋪瓊養種

之虞且毒不凝於血分而血自榮毒不滯于氣道而氣自暢氣血榮暢則痘必光潤起脹灌膿總無灰白紫黑之患若苗之凶者猶之鳥公之衆進止無節尊卑紊淆毒氣一動不由經絡一湧而出不尋毛竅各無道路以致一片紅壇又或密如蚕種且毒無所洩非系于血必纏于氣而五陷痒塌之危不旋踵而至矣是以術家宜取吉苗慎勿妄取凶苗以致誤人而自誤也戒之戒之

昔吾一友在建邑種痘其初吉苗所種無不安泰遠近馳名後往東鄉人多苗少彼貪其利遂將天行痘苗兼而用之及其痘發險逆之症甚多妖折數十餘人怨尤交作夜遁而行不知者

謂其流年月限之不利豈知皆取苗不正之過乎或曰彼取之苗雖是天行痘種然亦擇其吉者而取之何致不利余應之曰是年建邑疫氣普邑流行其間痘之美者乃其人秉毒本輕血氣又盛故痘乃佳竟惡疫之種遇秉毒稍盛之人必形險逆之症故惡疫之處萬萬不可取苗以自誤也種痘原無奇術但靠好苗而已特術家秘而不宣恐人識破而輕其術也學者切宜着意擇苗方不負余諄諄告戒之意也

擇苗秘訣

夫苗者痘之痲疵也大凡取苗要訪其痘之來路鄉間之中其痘吉多凶罕逆症全無乃往取之又要看其顆粒分明無蒙頭

鎖頭之弊。頭面胸背稀疎出齊。熱退癩足。痂厚潤澤。光明不藥而愈者。其來路既正。氣血又充。毒化已盡。乃佳苗也。痘雖多亦。是美種。遍体四肢之疵俱好。只要厚。寔光彩。往取之時。須囑其。父母。但其兒睡起。即將睡衣數抖。令痂落于蓆上。檢取包固。置。于身傍。勿令洩氣。若痂薄而白者。苗路雖好。亦無力種。多不。發。若出齊。猶執者。乃是險症。其痂不可用。痂色帶黑者。執毒必。盛。其苗亦不可用。惟赤色者。上黃者。次之。切宜緊記。不可潦草。而取。以致自誤。後悔何及。

藏苗法

既取苗來。用紙包固。再納小竹筒中。以塞其口。勿令洩氣。不可

晒于日中。亦不可焙干。火上須帶在身邊。令其自乾。且苗包須。寫取苗月日。蓋冬月之苗。陽氣在內。雖留三四十日。種之。猶發。大半夏月之苗。陽氣外洩。即過二十餘日。亦少發矣。總之。苗必。以新為主。新則氣盛。十常發。九稍舊則氣弱。祇發其半。再舊則。無氣。雖種亦不發矣。若新苗少。而人又眾。則須兼舊苗而用之。但吹苗時。要多放些種之。亦自能發。

論苗貴新賤舊

夫本胎毒藏于背骨第七骨節之中。無以觸之。則終身不發。必因外面痘毒之氣。冲到命門。則氣類相求。引之即動。新苗氣。旺。一吹人鼻。直冲臟腑。故所種必發。發亦必輕。蓋苗毒不致逗。

留祇為招毒之使而非助伊作惡也其症之來安不順乎故放苗之後七八日間發者其症必輕若舊苗氣弱不能直射命門此非特種而不發以致人之譏誚尤恐外毒客留臟腑反增內毒之邪故放苗之後遲之十餘日乃發者重候加苗後發者亦重此皆用舊苗之過也學者可不審乎

昔吾一友在泰邑向余索苗遲之三四十日方去放苗其所種之兒祇十發其一值鄉中天行痘到其所種者陸續而發是逆症以致如光交作此用舊苗之鑑也

放苗秘訣

昔人種痘則以棉團蘸其漿膿塞于小兒鼻孔之內謂之漿苗

後因犯痘之家不肯與人剔破痘瘡故取痘疔乳為細末畧兼放通開散少許合全乳勻用小竹管乘苗吹入鼻竅男左女右未吹之時令去鼻漿然後將苗吹入又要使其頭面端正向上執管而吹不歪不斜直透竅中則苗無不到矣然苗太少則氣不盛亦種不發必多放些苗而苗又新則百種而百發吹入之時即將手閉其鼻竅片刻令苗吸歸氣道方妙

通開散 牙皂 牡辛 等分為末 或加雄黃亦妙

一凡種痘必先開小兒姓名觀其多寡然後乳苗蓋乳碎之苗易干走氣更兼通開之藥走而不守其氣尤易洩也故今日所乳之苗只可今日用之他日其氣已洩即種亦不發矣

一凡放苗必其門內無笑行惡痘方可與之種苗。若門內有痘必其痘多險逆。故請人種醫者苟不訪察而妄與下苗。孰知其兒已沾疫氣之毒。及痘發不順。致咎醫人。縱決西江之水亦難洗其冤矣。悔之又何及乎。余昔在秦邑有顏姓來請種痘。余到其家未曾詳審。卽與放苗。及放苗之後。方言天行痘症已進門中二十餘日矣。乃引余往視。未進房門。臭氣冲人。形若蛇皮。誠惡候也。余始悔之。亦無及矣。後未出三日。諸小兒盡皆發熱。竟有身已熱。亦來吹苗者。其間惡症甚多。不得不任其責。如拯溺救焚。何嘗全活。其鄰朱姓則惡痘未入其門。雖共日放苗。而數十餘人悉無險症。可見王家莫待天行

到宅方去請醫種痘術家亦要訪無天行惡症方可與之放苗。但痘毒傳染必在起脹灌膿之際。毒化成膿方有腥氣。傳人若初到門當發熱。見點之時。其餘小兒卽與放苗。則天行之痘未染。放苗美種先施。斯亦必皆順症。故天花臨門。凡請醫者不可遲延而行術者亦當審察。慎勿冒昧。施苗遷延。觀望以自貽伊戚也。

死觀小兒形色然後施苗秘訣

天痘毒之發出自五臟。是室中之盜也。發越之際。邪正交爭。而天氣壯旺。方能逐毒。則毒氣雖盛。亦必退外。而自散。若元氣怯弱。不能勝毒。則毒氣橫盛。勢必內攻。以爲殃。凡人之內毒。雖不

可以逆觀而小兒之氣血。觀形察色自可立知。未放苗時。須察其顏色之榮枯。榮則血盛。枯則血衰。視其毛髮之焦黑。焦則血枯。黑則血盛。且髮疎而嫩者。氣多不足。髮稠而粗者。氣必有餘。既詳毛髮。再看顙門。顙門濶者。胎元未足。而腦骨故爾難收。顙門小者。胎氣甚充。而陽會所以易合。且五臟之精華。皆著于兩目。神光炯炯。則內精自足。無疑。瞳子昏沉。則元神知其未足。山根青者。痰多。體弱。慣驚。嵐面色青者。質怯。元虧。多吐瀉。髮開路而直豎。斷有疳積。唇淡白而倦怠。定作虛。看聲亮而長丹田。知其氣足音竭而促。氣海自是多虧。指有紫紋而浮起。其兒蓄熱必將宜腹有青筋而硬脹。已有食積。而當知是以壯實無病之

人方可與之下種。元虧有病之輩。切莫輕與接苗。外此兒未滿週。須慮。根基未穩。奶娘鮮乳亦防。缺養之虞。女子若過十四天。癸已動。須防痘發而行經。男人若到十五。慾火或張。更慮房勞而洩。損有孕之婦。恐痘出而胎動。難安。孤隻之孩。慮風霜而偏。凌弱。草或腰不挺者。其腎必虧。膝常軟者。其髓必薄。偶見令人。心怯。卽此便是凶機。父母或出危言。究竟終非吉兆。過慎之家。不宜妄種。趁起之戶。切莫輕施。此施苗之種訣。余嘗屢試而皆。然謹囑後賢。宜從吾論。

論要敬神

聖人嘗曰。鬼神之爲德也。其盛矣乎。又曰。如在其上。如在其左。

右蓋鬼神皆天地山川之正氣或忠孝節義之英靈安可而不敬乎况司痘之神形于眉睫奉其教者是其弟子弟子於先師而敢或慢乎犯其症者是其司命司命之所臨而敢或褻乎故起壇必要敬謹謝神須要虔誠晨昏必要香燈茶酒禱祝化財壇上務宜洒掃潔淨不可花言亂語昌犯神聖安奉水碗尤不敢動動則必不吉矣戒之戒之謝壇時要求賜香火將香紙帶往到壇燃化壇完則帶香火歸家奉祀則神之格思必然歟祐否則神不我庇烏能咸獲吉乎余昔在建邑袁宅種痘圭家不敬神明香燈俱無錢財不化忽一日壇上所存紙錢無故自燃祇化紙錢餘皆未燬後其家果不吉又于泰邑丁宅種痘有

人素盜壇上香者其兒發痘自言腹中有二百線香燃燒熱不可當其兒竟斃此皆神明顯聖之明驗也姑舉一二而示天下以為慢神之鑑云

論見避穢

夫痘瘡之毒乃受胎之際父母交媾男女慾火之凝而結成此毒也此毒之性其勢甚熾不動則已動則炎炎莫遏但倡狂於房幃錦帳之中畏縮于耳目聞見之地故痘毒之出一遇風寒穢氣所觸即到戈退縮而為內攻之禍是以犯痘之兒宜置之溫和清潔之室禁忌生人來往腥羶穢污之氣邪淫不潔之行梳頭跣足胎產臨經俱不可近古有遺訓不可自試勿謂余言

種痘新書 卷之三 九
之謬而不聽也

論痘發日期

夫痘毒藏于命門此先天之毒是固有之孽也種痘者不過以外苗而引其內毒耳吹苗之後其苗入腹由淺入深一日傳過一經要六日方到命門外苗相感內毒乃作動至七日其毒乃發若八九日後而發者其苗氣弱而傳送緩故痘發亦稍遲耳七八日必發者乃常數也

起壇法

凡下苗後須選吉日起壇要備三牲及齊儀菓供各五味供奉神聖要紅布四尺在神位上掛彩將紅紙一張寫神位神位下

書童男童女姓名 要擇潔淨之室以建壇

寫神位法

當年恩主至德尊神
藥王會上前傳後教歷代神醫
左輔文班賢聖
行漿童子調氣血
碧霞仙府至尊神聖掌痘元君
天后仙宮至慈聖母司痘娘娘
佈種郎君保安康

勅封九天

右彌武列神明

痘府宮中散花破厭解厄仙師

本坊社廟感應神祇

起壇總訣

一將神位安定然後焚香端拱叩齒三通乃誦曰

太極分高厚輕清上屬天人能修正道身乃作真仙日行三千里時登四萬年丹臺開寶座金口永流傳不可思議功德謹誦淨口淨心淨身真言曰

丹朱口唇吐穢除氛舌神正位通命養神齒神羅列却邪衛真

喉神虎賁氣神引津心神丹元令我通真思神鍊液道氣常存
太上台星應變無停驅邪縛魅保命護身智慧明淨心神安寧
魂其永久魄無喪傾靈寶天尊安慰身形弟子魂魄五臟玄真
青龍白虎護擁紛紜朱雀玄武待衛吾身凶穢消散道氣常存
急如律令 誦完復焚香三炷向門外請曰

天地神明日月三光虛空過往鑿察神祇年值公曹月值公曹
日值公曹時值公曹五方奏事公曹為弟子某傳奏到峨眉山
頂四洲明覺禪師凡種痘酒痘諸位娘娘臺前今據某省某府
某縣某鄉信士某人等請弟子某在家佈放天花種子擇取今
月今日今時啓建經壇虔備九儀供奉神聖伏望聖眾高駕祥

雲下降經堂此間土地神祇最靈升天達地出入幽冥爲吾傳
奏不得留停有功之日文書上請今具起馬錢財伏望公曹使
者卽刻登程起馬化財。再焚香三炷向內請曰

謹焚心香虔誠拜請大慈大悲救苦救難廣大靈威觀世音普
薩東方九壇九鳳破穢先師南方淨壇童子解穢靈官西方奉
魔食厭將軍北方降邪去穢真君九江水府四海龍王清河混
濁三女前傳後教歷代宗師悉赴香壇全伸仙教助弟子神通
爲弟子變化將房屋化爲樓臺寶殿紅布化爲五彩祥雲紅紙
化爲蓮花繡綵米斗化爲珍珠仙子米千人食不盡萬人食不
完水碗化爲東洋大海乘載三千變駕香爐化爲香山一座香

烟裊裊變爲彩霧祥雲燈燭化爲明珠兩顆照遠近邪魔來
往人等化爲金童玉女伏望聖神爲弟子變化化財。得聖
筭然後將水碗用雙手拍合蓋于水碗之上存神定想默請
余之姓字而祝曰伏望吾師降臨以助弟子然後將手指作
劍訣書字號于水碗之中

靈三台華蓋隱隱沉沉貪巨祿文廉武破軍離正大光尊聖敕
穿鬼心破鬼腹開天門閉地戶留人門塞鬼路 靈 靈 靈
靈 靈 靈 靈 靈 書亮字號乃念曰

道法本無多南城灌北河總書三個字降盡世間魔 乃手持
水碗週壇洒淨口誦心經一遍曰

摩訶般若波羅蜜多心經觀自在菩薩行深般若波羅蜜多時
照見五蘊皆空度一切苦厄舍利子色不易空空不易色色即
是空空即是色受想行識亦復如是舍利子是諸法空相不生
不滅不垢不淨不增不減是故空中無色無受想行識無眼耳
鼻舌身意無聲色香味觸法無眼界乃至無意識界無無明亦
無無明盡乃至無老死亦無老死盡無苦集滅道無智亦無得
以無所得故菩提薩埵依般若波羅蜜多故心無罣碍無罣碍
故無有恐怖遠離顛倒夢想究竟涅槃三世諸佛依般若波羅
蜜多故得阿耨多羅三藐三菩提故知般若波羅蜜多是大神
咒是大明咒是無上咒是無等等咒能除一切苦真是不虛故

說般若波羅蜜多咒卽說咒曰揭諦揭諦波羅揭諦波羅僧揭
諦菩提薩婆訶 誦完則安水碗于神座之上戒勿妄動再
焚香五注向外請神曰

謹焚心香虔誠拜請我肩山頂四洲明覺禪師菩薩下降香筵
再奉心香虔誠拜請九天碧霞仙府至尊神聖寧痘元君九天
太后仙宮至慈聖母司痘娘七再奉心香一心奉請痘府班中
行漿童子佈種卽君左千里眼右順風耳金花小姐銀花小娘
左輔文班右弼武列三十六員天將七十二位仙官再奉心香
虔誠拜請雲中得道三位娘七隨駕龍鳳二船種痘邏痘看痘
守痘表花散種娘七扶瘡起水灌漿滿頂娘七合船神王船頭

稍公船尾水手撐篙檣打旗招呼一切神祇光降經堂再奉
心香一心奉請天宮種痘娘上亮痘娘上酒痘娘上解毒神聖
分顆郎君灌痘童子疎痘兒郎破厭星君解穢神仙下降經堂
再往心香一心奉請南無救苦救難靈感觀世音菩薩西方
極樂世界阿彌陀佛北天鎮武玄天上帝金闕化身蕩魔天尊
三元三品三官大帝邱王郭三位真仙三天門下伏魔大帝開
聖帝君張許二大元帥劉柳二氏夫人五通五顯靈官大帝妙
吉祥如來再奉心香一心奉請藥王會上前傳後教歷代神醫
本師傅下授書付訣真人請余名姓光降經堂再奉心香一心奉
請諸位男童女童本命至照星君本限至照星君大小一運星

君大小工限星君年德月德星君日德時德星君貴人祿馬星
君當年恩主至德尊神十二年十二月將一全光降經堂再
奉心香一心奉請本坊福玉里社尊王境中古廟有感神靈門
神尸至井灶神祇中庭土地福德正神某氏家堂先祖一脉派
演宗親上至高曾祖考下及伯叔玄孫合門香火有感神明一
全請到香座請不周迎不足請動一神萬神來降一念感極千
聖來臨伏乞群仙俯臨法座然後將香插於炉內化財為諸
神聖下馬錢財再焚香端拱朝上禮拜而祝曰
謹焚心香虔誠拜請峨眉山上四洲明覺禪師高登寶座鑒納
心香九天碧霞仙府至尊神聖掌痘元君九天天后仙宮至慈

聖母司痘娘娘高登法座鑿納心香天官種痘娘娘臺痘娘娘
酒痘娘七掃痘娘七行漿童子佈種郎君左輔文班右弼武列
左千里眼右順風耳金花小姐銀花小娘三十六員天將七十
二位仙官解邪破厭掌鼓搖旗列位尊神悉登寶座鑿納心香
再奉心香一心拜請南無觀世音菩薩西方阿彌陀佛北天鎮
武三官大帝三位真仙張許元帥靈官大帝高登寶座鑿納心
香再奉心香虔誠拜請天醫會上祖本宗師開法教玉傳授真
人高登寶座鑿納心香再奉心香虔誠拜請當年恩主至德尊
神本坊社廟感應神祇童男童女年月日時命限主照星君悉
登寶座鑿納心香再奉心香一心拜請中庭土地香火明神家

堂先祖流派宗親咸登寶座鑿納心香請來諸神各安坐位開
壺奉獻執爵稱觴茶奉獻獻到娘娘聖奶前酒奉獻獻到天堂
聖母前齋儀獻獻到娘娘聖奶前菓品獻獻到天堂聖母前香
花獻獻到娘娘聖奶前三牲獻獻到天堂聖母前酌酒三盃通
天道羣仙暢飲紫雲鄉弟子茶前不敢說於今酒後乃開言今
據大清國某省某府某縣某鄉某村祈恩求種天花神痘信士
某某等敬為男童女童某某等未沾痘疹特請壇下弟子某在
家佈種神痘擇取今日開壇奉聖諸位男童女童各具長命保
線投契錢財投拜在娘娘壇下。化財須多伏乞聖慈既許投
契則未曾投契凡間子既經投契即仙家見懇禱娘娘賜其神

痘輕疎薄種早起頂早灌漿早望收結得安康。志心皈命禮
奉請天宮天奶娘頭戴鳳冠放毫光毫光朗朗照十方十指纖
纖如玉筓兩眼雙雙羅痘瘡身穿鶯黃衣一領足下金蓮三寸
長家祖原在四川住我眉山上立道場七十二人行政令遍遊
天下種痘瘡心中有毒心中解腹中有熱腹中涼疎種全收早
結果童男童女得安康今日許下神仙愿金花表禮謝娘娘大
悲大愿大聖大慈四洲明覺禪師菩薩摩訶薩。志心皈命禮
奉請天宮種痘娘種痘娘娘降壇場手執一包珍珠瘡遍遊天
下種痘瘡一更痘子疎疎種二更痘子稀稀種三更痘子輕輕
發四更痘子放毫光種得痘瘡功完滿解壇之日金花表禮謝

娘娘。志心皈命禮奉請天宮亮痘娘亮痘娘降壇場手執
光明燈一盞遍遊天下亮痘瘡一亮痘瘡天神降三亮痘瘡地
神臨三亮痘瘡珠珍現四亮痘瘡放毫光胸中有毒胸中散腹
中有熱腹中涼亮得痘瘡功完滿解壇之日金花表禮謝娘娘
。志心皈命禮敬請天宮灑痘娘灑痘娘降壇場手執一瓶
甘露水遍遊天下灑痘瘡一灑痘瘡明朗朗二灑痘瘡放毫光
三灑痘瘡珍珠現四灑痘瘡快上漿灑得痘瘡功完滿解壇之
日金花禮物謝娘娘。志心皈命禮敬請天宮掃痘娘掃痘娘
娘降壇場手執拂雲帚一把遍遊天下掃痘瘡掃盡人間諸厭
穢房中房外放毫光掃得痘瘡功完滿解壇之日金花禮物謝

娘一志心皈命禮敬請社令與城隍我今請爾衛經堂或有魘
魅與魍魎盡皆驅逐在他方保得痘瘡功成日三牲酒禮謝尊
主一志心皈命禮敬請地耀共天罡伏望移星皆轉斗懇求解
厄賜禎祥保得痘瘡功完滿虔誠禮拜謝星罡。志心皈命禮
敬請某氏祖考及先堂我今請爾保痘瘡不可家神全外鬼不
可引鬼入家鄉聖母娘娘宜敬奉懇勸保佑小兒即保得痘瘡
功成後三牲酒禮謝家堂。請來神聖各安寶座于請于應萬
請萬靈不請空中自應伏願諸位男童女童人人清泰個個平
安有水皆應無願不從稽首皈依神祇鑒格。如此者是告要
求聖苦

解厭法

將淨水一碗手作 劍訣書左字號

七布胆胸料灘穢因圍圈雷聲書 此字號於水碗乃持水碗酒
向房中口中念曰

道法本無多。南城灌北河總書三 個字。降盡世間魔弟子發下
佛水法水聖水在天為天水在地 為地水。在吾掌中為起煞壓
煞破厭聖水此水酒天天開酒地 地裂酒人人長生酒鬼鬼邪
滅謹按洞中玄虛晃朗太元斬妖 縛邪殺鬼萬千中山神咒元
始玉文持誦一遍却鬼延年按行 五嶽八海知聞邪魔束手侍
衛我軒凶穢消蕩道氣當存

奉請金吒大聖者神風無比號金 叱金叱頂上山頭火脚下威
靈踏火車大聖威光來作主此時 變豹食瘟邪百般厭穢盡消

除謁有百界消災瘴。化作摩尼七寶。若有邪魔犯壇。戒設作
生辰吐玉中頂。禮金叱大聖者。願發步步生蓮花。惟願諸聖降
來臨吾在壇中相奉請。

唵齒金吒臨金叱僧金叱吾今為汝解金叱終不為汝結金叱
唵羅中強結中結波羅會上有殊別一切冤家離了身摩訶般
若波羅密解結解結解冤結解了前生冤債業前生冤債有冤
仇此咒能令得解脫解了冤滅了罪願見當年龍華會龍華三
會願相逢無上菩提心不退解冤釋結大菩薩消災釋結大菩
薩南無阿彌陀佛

解壇法

解壇宜備三牲齋儀菓供金花表禮五對衣冠五身以賽前願
須焚香端拱朝上禮拜依起壇時向上請神云請完亦依起
壇時獻茶獻酒云云然後敘曰 某年某月某日某府某縣某
鄉信士某某等延弟子某某在家啓建經壇佈種神痘托賴娘
娘默佑人人清泰个个安寧今當啓壇之日虔備九儀叩謝洪
恩志心皈命禮齋請天宮天奶娘垂衣端拱坐經堂七十二人
行政令遍遊天下種痘瘡種得痘瘡功完滿今當解壇之日虔
備金花表禮謝娘娘一依起壇時志心皈命等一一誦請一一
求管乃祝曰

今此經功完滿痘果周全送聖歸宮留恩賜福回向佛法僧三

寶回向天地水萬靈回向當坊社廟香火明神佛慈留恩增福
 惠回光返駕寶蓮臺天曹升天界地府駕牛車水國返龍宮神
 仙歸嶽廟家堂先祖土地龍神各安方位來有香花奉請去當
 密語相傳錢財獻金玉廣無邊衣冠獻珠絡與纓聯金花獻彩
 艷煥神仙凡儀滿案惟借火風傳傳到娘娘聖奶前化財及衣
冠等又祝曰仍祈香王以及眾信各人神魂高萬丈壽命得延
 長星辰光顯祿馬扶昌凶星退吉星臨一年十二月月月保平
 安三萬六千朝朝增吉慶家家添萬石之財戶戶納千祥之
 福門庭光彩宅舍興隆來時願降于秋之福去後掃却萬劫之
 災凡諸未兆全仗幷幪弟子自安壇以來言辭褻慢笑語諠譁

香燈不備禮貌不恭赦臣萬罪錫福無疆念弟子復迎聖駕到
 其處再納香花佈種神痘或帶香火歸家乞芳香火今虔備
 起馬錢財伏望眾聖高駕祥雲一筭登程起馬然後去其神
 位向外化財焚神位取水碗向外祝曰水碗化為黃河大海香
 煙化為清河一條佈起龍鳳二船船頭五尺船尾七尺佈起清
 風五行兵馬送本坊福王送某民門中三代男女一脉宗親送
 長生土地送在天還天在地還地眾位仙官各還原位弟子千
 里有求千里應萬里有求萬里臨來則留恩去當降福稽首皈
 衣伏惟珍重化完財將淨水洒入火灰令人送于河中

三十四頂方

一腎經發痘初熱腰痛身如被杖背不能伸或連尾髓骨亦痛者用雄雞一隻剖開雞腹取出腸肚即將燒酒二盃噴雞腹內放在腰上用帶緊縛限一炷香為度其雞即青臭不可聞犬亦不食連用二三隻其痛自止其痘亦出

二心經發痘忽然發搐症與急驚風同用桃樹皮葱子燈心三樣搗爛敷顯門肚臍及脚手掌心限一炷香為度則驚自醒而痘自出又手足合骨二處用燈火各炙一醮以扯散風痰

三小兒體性怯弱或因吐瀉之後其元愈虧不能勝毒浮出如

珠四肢厥冷似睡非睡眼中露白症同慢驚此危候也急用大附子四錢丁香壹錢乾姜四錢陳豆豉三錢小雄雞一隻一全搗爛再用燒酒畧炒溫即敷臍上及二足底湧泉穴急換一二次其痘自出若有瀉加灶心土

四後生輩或失陽之症方其發痘欲出不出狂言亂語此痘毒不出鬱火攻心既不敢用清涼之藥以解毒又恐驟用補劑以助火此最難措手之症急用雄雞一隻生剖開腹仍以燒酒噴之敷于臍上其痘自出其謔亦寧在欲補而不敢補其源不能出者俱用此方即可立效此亦從外托內之奇方也切莫視為尋常或遍身疼痛乃毒出腎經用黑豆一升煮

熟搗敷腰上即止蓋黑痘能解腎經痘毒也

五少年出痘或當色後誤為發散傳為陰症用新生雞蛋三個取白調乳服再炙煉臍火又扯起陽物離囊門各一寸灸七離其陽自回

六女人天癸已動當出痘之際經水忽行一則懼其污氣相冲二則慮其血衰不能化毒此最為危險之候急取桃樹上寄生搗爛敷足底下湧泉穴三炷香為度經水自回痘亦萬全七有孕婦人出痘激動其胎又不得下或胎死腹中而不能出此至危之候宜取路上推車子及其所推泥丸一并焙乾研為細末加威靈仙同研用酒調為丸納臍中將膏藥貼住三

炷香為度其胎即下如經水不動亦可以通

八孕婦出痘腹中作痛乃胎動也若不頂住一經臨產則氣血兩敗痘必不全急宜內服安胎散外用蓮蓬壳燒灰存性益母草亦燒灰存性各三錢艾葉三錢共為末醋調敷臍中連換三次其胎自安

九少年出痘吐血衄血不止此虛火上炎血不歸經故血妄肆于口鼻而安能載毒出外乎宜取白菓搗水服後將桐樹土寄生一兩山枝根去骨二兩共搗爛敷臍中連換三次其血即止若未止再用犀角地黃湯與服其症自愈

十痘當起脹之時忽然便血血既下崩安能起脹最危急也宜

用地榆生大黃紅花根共為末燒酒調勻敷尻骨三疔香為度連換三次其血自止 又夾痲夾疹用土硫紫草共為末敷口即退

十一肝經出痘大便下血眼紅氣粗丹痧滿面紫黑不起用白頸蚯蚓七條焙乾瓜蒌仁三十粒去油杏仁十五粒去皮尖藤茶調勻作餅貼臍一炷香為度其症漸平連換數次各症但退

十二肺經出痘滑精夢遺日夜叫哭咳嗽失音不省人事取新生雞蛋一個畧開一孔去其黃白只用蛋壳將玄參一兩取汁灌于蛋壳之中用紙封固再將熟黑豆搗爛包裹蛋壳置

火中煨一炷香為度取出令退火氣乃將玄參汁與麻油等自清而嗽自止再用本經方藥治之

十三小腸出痘遍身發癢片紅片紫如雲如霞無痘出現不省人事急將雪梨與食又將芙蓉花川椒胡椒共為末紙卷為條蘸麻油用燈盞盛之照于被內覆蓋一時其癢自退而痘自現矣

十四胃經出痘咽喉閉塞或致失聲不思飲食上吐蛔虫下瀉惡血急將菘豆為末以雞蛋白調之喉閉則敷于頸吐蛔則敷于臍上瀉血則敷于臍下其症自平

十五命門出痘鎖眉刺心煩悶不寧大熱不退用生艾葉二兩

黑豆一兩白芥子三錢醋煮一滾為度共搗爛作餅敷胸前連換數次執退心寧

十六腎經出痘尻骨疼痛日夜不寧用芙蓉根馬鞭草共搗爛炒溫敷尻骨上其痛立止 尻骨即尾髓骨

十七時值瘧疾而復出痘口吐白涎咳嗽失聲用生姜切片包大附子煨再取姜汁和當歸生地白芍共搗爛敷臍中一炷香為度白涎自止

十八痘見脾經甚為美也然防禁不周穢汗相冲痘不能發狂言妄語遍身痒搗枳破出血聲啞氣急此輕症變重也急用百葉寒水石射香益金甘草共煮去甘草渣又煮乾為末

用蜜調敷胸前其謔自止而痘亦起發矣

十九痘出太陽舌心黑口氣臭大小便不利而痘紅紫者用青黛防風全蝎石羔酒大黃各勻為末作餅敷臍中痘色白活諸症自退

二十痘出太陰夾癍夾疹謔語無停又或誤服鹿血以致失聲用雪梨水磨象牙與服則謔定聲清而癍疹亦退其痘自出矣

二十一痘出而臍胸腰痛嘔吐不寧用豆豉一碗胡椒一錢共搗爛又將生姜四兩搗汁調勻炒溫敷于胸腰二處其痛立止

直... 頁方

二十二痘出腎經腰腹絞痛吐瀉交作手足冰冷大汗如注此陰盛陽衰最危險也急用乳香沒藥人參各一錢為末作丸納臍中又將艾葉炒熟敷于丸上其症自平

二十三痘出不快煩渴悶亂睡臥不寧咳嗽失聲將艾葉一碗胡椒三十粒搗爛調水落過取汁熬羔作餅放于臍中諸症自退

又或痘如麻子一片成羶此為風毒非真痘也痘風寒閉塞皮膚真痘不出故爾用菱芸子煮水洗浴再用猫爪荔燒烟薰之則真痘出而痒自止矣

二十四女人出痘經水忽至用老杉樹皮薑棕胎髮共燒灰調酒與服其經立止故名三灰散

以上二十四項方方書未載但種痘之家各視為秘傳然亦用之而有效者余故錄之以備急用

備要丸散 附用法

天保丸

羌活 前胡 法夏 陳皮 柴胡 赤芍 茯苓 川芎
犀角 厚朴 桔梗 蒼朮 升麻 乾葛 甘草 合油
右方等分為細末以藕合油調勻米糊為丸如龍眼核大用神砂為衣量兒大小與之治一切傷寒潮熱咳嗽驚風痘疹初熱用以發表鬆肌痘後傷寒則加生芪當歸煎水磨服有

泄瀉則兼四加丸全服腹痛則兼消平丸全服

蘇解丸

防風去青荆芥桔梗用陳皮廣川芎各四蟬退三前胡乾葛升麻各五黃芩炒紫草紫草茸木通各六牛旁子炒連喬去心查肉八人中黃錢蘇葉白芷各五羌活天麻花粉各四右方共合為細末米糊為丸如龍眼核大用青代為衣量寬大小與之痘疹發熱一二日用之以開腠理達痘毒無汗以葱白引胃弱以姜引煩悶以燈心湯引有蟹簾定心丸怯弱者兼千金丸此方驅風祛寒升提發表消痰化毒退熱行滯最為妙用但痘出後莫用痘後潮熱或餘毒或冒風俱可用

宜兼千金丸則發中帶補方為得法平常傷寒潮熱亦可用

散花丸 又名清地丸

防風 查肉 當歸 紫花地丁各八牛旁 慈菴各七荆芥 前胡 青皮 赤芍各五虫退 紅花 茯神 通草各二人中黃三錢

右方共為細末米糊為丸如龍眼核大青黛為衣此方祛風解毒涼血活血能使痘分清界地以免焦紫之弊怯弱者以生芪煎水為引

清解丸

連喬去心牛旁炒川連酒炒只壳各七防風 葛芥 木通准

前胡各五錢 桔梗 紫草茸 蟬退 川芎 升麻各四錢 人中黃

四錢 麥冬去心 玄參 黃芩炒各四錢

右方共合為細末米糊為丸如龍眼核大青代為衣量兒大小與症之輕重與服治毒氣壅盛而出不快及出而稠密大熱煩燥三四日與服壯熱燎人者急宜多與出齊莫用痘後潮熱亦用平常傷寒熱症亦宜用此方清毒退熱升發破滯乃初熱見點之要藥也

調化丸

生黃芪八錢 白芍炒 當歸酒洗各六錢 牛旁炒 連翹各七錢 黃芩炒 川連各八錢 防風 荆芥各一錢 桔梗 木通各四錢 前胡

紫草茸各六錢 紅花酒洗 大生地用括尾席酥焙乾為末四錢即

人中黃製法詳藥性 虫退三錢 查肉八錢 丹皮五錢

凡酒洗者須先曬乾方可合諸藥全焙 此方本有人參八錢弱甚者臨時加用 右方仍合末米糊為丸 此方清熱解毒扶元活血最為化毒良方痘出稠密紅紫潮熱不退煩悶狂言一切毒盛之症非此莫能解五六七日熱未退者急宜參與必熱退毒清乃止起脹灌漿不用靨時痧後發熱亦必用此此方斷不可缺也

千金丸

黃芪蜜水 當歸酒洗 鹿茸須取嫩血茸 各一兩 白芍炒用

川芎各四錢 肉桂上好厚桂去皮 炙甘草 山查肉 南木香 厚朴

白芷 丁香各三錢 防風 桔梗 川山甲炒各二錢

右方共為細末將荔枝四兩連肉及壳慢火熬煎水以入米糊為丸如龍眼大本方有人參一兩臨時加用 肉桂丁香木香不敢過火切勿全焙此方大補元氣善于攻毒排膿托漿之劑莫妙如此八九日不起脹與痘淡白者急宜用之蓋黃芪炙草肉桂丁香補氣扶陽歸芍鹿茸補血查木朴吉甯胸行氣防風助參芪之力川甲入臟腑以攻毒白芷排膿乃起漿之聖藥也

大成散

川甲一兩 人中黃 明雄黃各三錢 硃砂二錢 麝香二分

右方共為細末最能攻毒痘齊而熱不退及痘稠密乾枯焦紫不起者急宜與服泄瀉者忌冷症溫酒送下熱症紫草燈心湯送下

異攻散

白朮一兩 茯苓八錢 黃芪一兩 當歸土炒八錢 陳皮四錢 半夏四錢 木香四錢 丁香三錢 豆蔻六錢 椰子煨去核五錢 肉桂去皮五錢

本方有人參一兩共合為末治一切虛寒泄瀉灰白不起咬牙寒戰

無價散 治痘紫黑稠密一切熱症

取無病小兒堅寔之糞陰乾用火煨灰存性為末每服一錢入片三厘又用紫州八分煎水調服弱者加入參三分毒氣壅盛者非此不能解其危

紫膏飲

人中黃用甘草末入竹筒中封固其口合糞汁不能入乃置糞缸中浸五十餘日取起陰乾乃破竹筒取甘草末用此藥必須自製紫草茸二味等分合為細末治一齊痘色慘暗紅紫乾枯紫黑二陷蓋人中黃最為解毒紫草茸善于涼血每服一錢用人參二分煎湯送下其痘色立轉紅活而漸起矣

寶漿散

黃芪炙一兩 當歸一兩 白朮一兩 淮山一兩 白芍八錢 白芷六錢 肉桂四錢 木香三錢 丁香三錢 鹿茸一兩 山查八錢 炙草三錢

右方合為細末凡痘雖起脹而漿清皮薄致成水泡者急用此方甚著用人參煎湯調服此方補氣血健脾胃固表安裏是膿漿之良方也

除泡散

滑石飛過四兩 白朮 白芷各一兩
共為末凡痘有一包清水者是為水泡若不急治必抓破痒塌而死急須內服寶漿散以銀針挑破其痕令去清水將此藥末擦之使之復瀧膿漿乃吉也若痘有水泡即宜挑破清

水以此擦之若置而不治則雖有漿膿者不久亦皆變為水
泡矣可不慎乎如痘有濕爛流水者亦用此末敷之即愈

拔疔散

胭脂米一兩 明雄黃三錢 共為細末治疔賊痘

凡痘有獨大堅硬而紫黑者必疔與賊痘也若不急去能
閉諸毒須以銀針剔破去其黑血用此藥敷其口即愈

四加丸

白朮土炒 猪苓各八錢 澤瀉六錢 木通八錢 赤茯苓六錢 車前

牛旁各五錢 黃芩炒 黃連炒 各三錢 共合末為丸滑石為衣

右方分陰陽利水道清內熱解大小腸之鬱火是止熱瀉之

良方也凡瀉小便短赤而糞黃臭糞遠射而有聲者是火瀉
也 須用此方一服立止但弱者加肉桂肚痛而積瀉者兼

消平丸

調脾散 治虛寒泄瀉米清湯送下

白朮 茯苓各七錢 白芍 神曲各五錢 炙草 香附 厚朴

木香各三錢 砂仁 連子 柯子肉 以仁 查肉 豆蔻去淨油各

錢五 陳皮 四錢 共為細末

右方健脾消積制肝行氣凡泄瀉糞清白而無聲小便清白
瀉時滑溜而不自知或溏泄者皆虛泄也宜用此方與服虛
甚者加人參

九成丸 治虛泄如神

白朮一兩 茯苓八錢 豆蔻去淨油 柯子煨取肉 砂仁八錢
木香四錢 龍骨六錢 赤石脂煨 枯白礬煨各二錢 共為末米糊作丸
右方補脾胃瀉大腸善止虛寒泄瀉若前方不能止其泄者
須用此方可以奏效痘忌泄瀉此丸不可不備也

止吐散

胃寒而吐者用煨姜引

白朮 茯苓 砂仁 藿香各五錢 半夏法製四錢 陳皮三錢 炙草
丁香各一錢 共為細末
右方煖胃開痰飲食不納吐而無聲必用此方以止之胃寒
甚者加入參

消平散

治腹痛如神

川芎 香附各五錢 蒼朮 蘇葉 厚朴各五錢 藿香四錢 砂仁
白芷 陳皮各三錢 炙草 木香各二錢 半夏四錢 麥牙六錢 神曲五錢
山查一兩 共為細末

右方消積行滯祛風豁痰寬胸快氣凡有停食積滯而腹痛者一服立止平常積滯腹中有塊而作痛者以使君子煎湯調服打下蛔虫其痛自安

清肝丸

白芍 胆草各一兩 防風 荆芥 蘇薄荷各五錢 菊花錢 藜蘆四錢
連翹 黃芩 辰砂各四錢 合末作丸辰砂為衣

右方清肝退熱除眼中翳膜凡眼中有痘及痘毒入眼紅腫不開者用飯後服再將此丸磨研淨水濃煎以渣敷眼胞又用胭脂攪汁入藥水時時點入眼則痘毒不能傷眼矣○又祛肝風退潮熱

清胃散

石膏一兩 寒水石一兩 俱用火煨先以黃芩 黃柏 黃連 南星 貝母 藿香 甘草諸藥煎蒸至藥水一盞然後將二石灰煨置藥水中取起曬乾又入藥水如是者數次乃取二石合為末加明砂善治口瘡舌爛唇裂

定心散

活石飛過六兩 甘草一兩 牛旁 木通 車前各六錢 神砂五錢 先將神砂另乳再將諸藥研末後入神砂乳勻神砂不拘多少總以藥色紅赤為度右方利膀胱瀉君火鎮心解熱凡小兒心驚發搐者急宜與服小便若長其驚自退

鎮驚丸

天竺黃 胆星 硃砂各四錢 天麻 五錢 防風 三錢 甘草 二錢 羌活炒 全蝎去星各三錢 花粉 四錢 蒙石色青而煨過俱成金色者乃可用六錢 琥珀二錢有此固 神砂 一錢 共合為末硃砂神砂二味另乳將一半入藥一半為衣作丸如龍眼核大以燈心湯磨金銀為引治痘前驚風發搐其效如神

夫痘毒由于五臟而必達于皮膚。一遇風寒穢氣則退縮而歸臟腑。或誤服阻滯之物則毒留而不外升。故小兒出痘當發熱之時。即宜置之淨室。謹避風寒。厭穢節飲食。調理得宜。則逆變順而重轉輕。否則輕變重而順轉逆矣。為父母者可不慎乎。一冬月宜避風寒。必須置于密室。令其溫暖。然衣被亦不宜太厚。炭火亦不宜太熱。恐熾熱之氣反助火邪。而包裹太厚。則

種痘新書卷之四

寧邑張 琰遜玉氏編輯

受業曾衡波全叅

調理法三條

夫痘毒由于五臟而必達于皮膚。一遇風寒穢氣則退縮而歸臟腑。或誤服阻滯之物則毒留而不外升。故小兒出痘當發熱之時。即宜置之淨室。謹避風寒。厭穢節飲食。調理得宜。則逆變順而重轉輕。否則輕變重而順轉逆矣。為父母者可不慎乎。一冬月宜避風寒。必須置于密室。令其溫暖。然衣被亦不宜太厚。炭火亦不宜太熱。恐熾熱之氣反助火邪。而包裹太厚。則

毒氣難洩又不可不知也若夏月宜取清涼亦不可置風中併或對之動扇恐勝理開張扇風一八郎能閉毒又不可不慎也

一 小兒初熱則勿對行房勿對梳頭勿對洗浴勿對濯足勿對搔痒勿大驚小怪無故呵叱凡行經女子生產婦人切不可近或至郊野積汗流背身體污穢亦不可近禁忌生人往來禁忌師巫邪說禁忌腥膻臭穢之氣禁忌蛇蟲污穢之物至于猪犬牛羊俱能帶厭魚蝦之類腥氣難聞厭污不能枚舉凡遇不潔之物總當屏叱切莫與近

一 初熱之時毒火方張凡荔枝龍眼橘餅冰糖一切辛熱之物俱能助火不可與食且雞助肝火魚則生痰猪肉滯氣而消利麥鞣積滯而生膨生冷恐其水毒而又慮其不化故凡辛熱積滯以及冰冷之物總宜戒之只宜吃素不可用葷若至八九日後則辛熱補物方可漸進至是寒涼之類又宜禁矣

小兒進藥法

小兒多不肯服藥強之亦不能多進然病熱猖獗非藥力又不能驅逐况瘧症限時尅日當清則宜急清當補則要速補用藥斷不可緩也故藥宜重劑濃煎止用頭服則藥雖少進亦有力矣

乳母服藥

凡見小不能服藥須隨症立方加以引乳之藥用太劑令乳母服之其乳汁自有藥力此以母代子而進藥也。

入門看痘法

凡小兒不能言語又無脈之可憑醫者往視當以望顏色審聲音問其飲食二便潮熱若何方可辨症下藥一到其家勿先飲酒須先淨手安坐寧其精神定其心志然後呼病者於明亮之處定睛先看其精神精神清爽者無事神昏目閉者非元虛則毒閉也再看其面部唇舌兩頰及目紅赤而眼有淚壘唇紅紫舌有白黃苔者熱重毒猛唇舌黑者不治面青者有風唇淡舌無苔者毒輕熱大者毒重熱緩者毒輕言語飲食二便如常者

吉又看耳後筋紋淡紅色者吉紫者重青兼亂紋者凶又須脩均直上耳尖而無分枝者吉若分枝纏繞或橫過髮際者凶又耳上屬脾熱者重涼者輕耳下屬腎涼者重熱者輕又耳蒼黑者腎熱色從太陽繞耳者死。眼內黑珠起浮油者吉神光不明珠色轉綠或赤者危瞳子不明烏珠不亮者死目翻白者凶。鼻青主吐乳鼻有黑氣者死鼻寒流涕者傷寒鼻燥氣粗者毒甚鼻尖紅直上印堂者心經熱盛。肛門如竹筒者死魚目魚口青遮口角黑掩太陽者死。

痘疹傷寒辨

痘疹發熱之初大抵與傷寒相似但傷寒從表入裏只見一經

之痘疹從裏達表而五臟之症俱見如阿欠煩悶肝症也乍寒乍熱手足稍冷多睡倦卧脾症也而赤總紅咳嗽喘噎肺症也飢冷耳涼腎症也當形驚悸心症也又觀心窩有紅色耳後有紅紋或身熱而腹尤熱惟中指稍獨冷男左脈從底強眼有浪影是痘疹也已上五臟之症獨見多者必至其臟之毒尤甚治者又宜知也

將擦照法

痘初潮熱二三日尚在疑似之間將草紙作擦子飽蘸清油乃于燈上往來熾熏令勿爆啞將病者房中牕門緊閉令其黑暗乃點擦子照之須一手執擦一手用掌抵其火光觀兩顴且以

擦子在耳邊及鼻邊平照觀中庭宜以擦子在兩目角平照則痘疹之在皮膚中皆歷歷而可指矣但痘疹則浮于皮外而肉內無根痘疹則從肉底而出其根脚甚深此又所當辨也

痘症日期

凡痘三日發熱二日出齊三日起服三日灌漿三日收靨蓋五三一十五日為正期也惟有出齊起脹六日吉凶皆定于此最為緊要切莫忽畧症之輕者不拘常數或十二三日亦皆收靨症之重者則出于常數之外或至二十餘日而後乃全靨也但痘色明潤根脚紅活二便如常又無雜症即遲數日亦無妨設有當出不出當起不起當靨不靨者須詳察之或為元氣虛弱

不能運行則宜補其氣或角雜症攻刺不能貫通則速去其雜症。又六日以前毒未發盡有雜症者常也。六日以後毒當盡出而雜症亦當除矣。當除而不除者逆也。須急治之。

痘症傳變

痘發自腎而傳肝傳脾傳心傳肺皆自內而出外也。故痘發一二日白腎髓而出于肝筋氣血充足者盡送于筋而不少留于髓。二三日盡出于肌肉而不少留于筋。三四日盡出于血脈而不少留于肌肉。四五日盡出于皮毛而不少留于血脈。五六日盡出于瘡疹而不少留于皮毛。八九日濃水漸乾十日而結痂矣。十一二日落痂而髓光澤矣。若初出于筋而少留于髓則渾

身壯熱口乾悶亂雖出于肌肉而少留于筋則摘掣牽強紫黑潮熱雖出于血脈而少留于肌則痘不圓肥雖出瘡疹而少留于皮毛則痂遲落而多麻癢。此痘傳五臟之說也。痘疹將出五臟皆有病症惟腎無留邪者。若初熱便作腰痛而見黑點者必死。蓋毒氣壅盛一發端而腎敗則絕其毒安能發越乎。

治痘總訣

夫痘本臟中之毒非猶外染之瘡故諸瘡雖烈而外染之症終不至傷臟腑痘毒雖微倘內攻不出頃刻立妖治之可不慎乎其發熱之初內毒已動而欲出外慮其寒和壅閉腠理緊秘毒氣難宣治之之法宜開提發竅解毒鬆肌此時毒火方張最忌

和光親書一
驟投辛熱以致助毒爲虐故桂附于姜諸品戒之萬勿亂投當
此毒邪欲出尤忌藥中滯補以致毒不能宣故葷朮熟地諸藥
慎之切莫輕試懼發整登利小便屢不出善用開提嘔吐多是
毒及胃管待痘出而吐自平勿驟用砂香而止塞惟面青唇白
虛寒可據然後相投和胃之劑泄瀉多是毒氣奔越宜用加味
四苓內分清濁以導毒于膀胱俟毒盡而瀉自止凡柯朮粟壳
切勿妄施以滯毒氣惟利清糞白神力困倦方用參苓豆蔻以
固其脾若或寒戰咬牙此際恐爲實熱而清胃解肺其症立平
設或頻頻腹痛此內毒作痛須以解毒爲良若是痛叫太甚則
寒邪積胃當以平胃爲佳在腰痛最爲不吉速剖生雞以敷其

腰或發插不要驚慌與益元加以鎮驚夫發熱固宜發散尤恐
發表太過而表虛必成潰爛痘前雖要清解尤慮清之太甚而
裏虛後變灰白故治之于始而必慮之于終不可以不慎也既
詳發熱須論見標未執先敷恐爲疔賊之標見之急宜剔破坎
離報點必爲不順之兆方由速用燈燒一日放標者死二日見
點者凶必三四日而後見點者乃吉也且標喜粗肥而嫌瑣屑
粗肥則必稀瑣屑則痘密一齊湧出定作南柯一片紅瓊必歸
陰府青痲若見魂歸鬼錄焦紫遍身魄赴黃泉二便出血須知
莫救痰鳴腹脹總是難醫三五成群如梅瓣後日必成外泡皮
間隱躍似紅萍此際便知不起點如蚕種十死一生形同咬咬

良醫難治出齊熱退乃為吉兆若痘齊猶熱急與解毒之劑而牛旁連喬是其聖藥界地不清速解血分之毒而紅花紫草可謂良方清毒活血之藥此際不容少緩以為灌膿之計蓋毒不消則必焦血不活則必紫焦紫之痘安能起脹而升漿乎但毒不可以盡解過於解毒其漿必清熱不可以盡除身無微熱其膿不成故一至地清色潤而清涼在所必屏以顧成漿之地倘至七八日後則臟腑空虛候當用補而清解之藥敢復試乎故治痘之法六日以前不敢溫補七日以後不敢清涼若到七八日間總以安裏為本而大扶元氣使氣血壯盛乃能送毒升漿此內托之藥所以不敢缺也但漲水之時忌其洩漏而膀胱利

水之劑切不可用又忌土燥制水而助脾乾液之藥不可輕嘗觀痘之形畏頂平而脚潤然脚潤由于血散治當斂血為主頂平必是氣虧法以補氣為先迨水足而漿尤清則補益中須加白朮縱或身熱口渴此時定作虛看况作漿定然身熱痲結乃自退潮即有謔語狂言補血寧心自定若或咬牙寒戰理中桂附無疑然痘之生死總看膿漿有無有漿則生無漿則死至于收靨須從鼻準地角先收則腎竭天庭先靨則心焦聲啞痰鳴死期已至一時齊靨頃刻立亡遍身痲皮如竹紙收齊亦當長逝面部手足盡無痲不久定返泉鄉漿清痲薄必留餘毒漿濃痲厚變症終無餘毒蓋扶元而兼化毒冒風潮熱發表而且

溫中熱濕能消餘毒不必驟止盜汗乃是表虛宜固表肌手足
狗。攀。是。血。氣。之。不。足。眼。目。羞。明。乃。餘。毒。之。傷。睛。為。疔。為。癰。解。毒。
內。貴。調。元。為。道。為。疥。雖。內。解。亦。兼。外。敷。變。症。雖。多。因。人。調。治。虛。
實。得。宜。自。無。不。效。

初熱辨症賦

初發悠悠身熱尤宜氣息和平二便如常面容不改兼之精神
清爽睡臥安寧便見症來順候肌色青而眦白精神少而倦怠
此症當作虛看痘出決然不振再見噴乳便溏只宜補益為先
若熱盛氣粗煩燥不寧譫語狂言面紅眼赤均為內熱如加喘
滿腹膨脹便秘須知熱壅肌膚燥而毛色焦口氣熱而身燔灼

此則當熱鬱過內症固重而外症尤烈腹脹口張而喘急喘聲
不絕而嘔嘔五竅不通須防失血點來隱隱出恐復顛吐乳更
兼搭眼而青又見搖頭狂語忽生發驚先兆是故熱盛者只宜
清涼發散不宜竣用苦寒發散則毒得外出而熱自解苦寒則
毒反水伏而出愈難故發散之劑輕則如升麻乾葛以隨其熱
而煩燥壯熱者非此何以定其標重則麻黃羌活以開其壅而
喘急腹脹者非此何以救其危未萌先泄有熱症莫作虛看無
熱症定為虛論止泄瀉以清涼重加發散治虛瀉以溫補仍用
開提是以內虛誤用寒涼不特助伊作泄實熱而投補劑尤恐
勃增煩劇安靜而能食勿謂便秘而可下泄瀉而煩渴莫言熱

初熱辨症

症而投涼宣毒雖貴開提恐發表太過有傷真元之氣初熱雖當清利但恐清利太甚以致臟腑之寒慮始慮終方為妙用顧首顧尾乃是良方

初熱三日調治法

初熱一日病症未見始稍待之不必服藥至第二日宜以蘇解丸量兒大小與服必使其身有微汗則腠理開通乃不閉毒兒若體性怯者用蘇解丸兼千金丸一夥與服此補中帶發為體怯元虧者計也若至第三日身熱燎人舌有黃苔則其毒必盛此非丸散之力可退其毒急用和中散毒或清解散連進重劑水藥數服以解其毒不可鬆手蓋毒之盛者非猛

藥必不能解於此之際若遷延觀望不急解毒則痘出稠密而鋪瑣毒種之禍至矣

凡痘初熱之時毒之輕重症之吉凶皆兆於此蓋熱之微者毒必輕而痘必稀吉之兆也熱之甚者毒必盛而痘必密凶之機也此必然之理醫者宜預知之如身熱和平時熱時退神清氣爽飲食如常大便稠黃小便清利並無雜症者吉先驚而後見痘者吉蓋毒從心經過也又初熱時或吐或瀉不可驟止蓋吐者邪從上解瀉者毒自下奔因吐瀉發越而毒乃輕是順症也若驟以止之是閉門閉盜其輕者反變重矣况毒氣奔越之吐瀉俟痘出後則勿藥亦自止矣又何必施

治乎凡不必施治之際而強治焉正恐復增他症也故但戒
葷酒禁風寒善予調護而已若增寒壯熱咳嗽流涕多因外
感風寒也恐毒為風寒所閉不可不為之發表但體性壯旺
者用加減升麻湯

加減升麻湯

升麻一錢 防風六分 桔梗 川芎 陳皮各五 牛旁 連喬各
分 山查 柴胡各八 蟬退四分 赤芍六分 甘草三分 木通五分
體性怯弱者古人用參蘇飲但今世人參價重人多不肯用
參其方無參而復用之豈不反誤人乎愚謂宜用
扶元宜解湯

生芪

當歸各一錢

升麻

柴胡各八分

川芎

桔梗

陳皮各四分

牛旁

山查各七分

甘草三分

木通五分

防風五分

如頭痛則加薄荷

藹本

白芷

如咳嗽則加半夏

炒

芩 如虛痛則加厚朴 香附 木香

總于二方之中看症加減不可執一服藥之後既經發汗兒頗
安靜身熱稍緩則勿竣攻姑稍待之看其痘出如何另施方畧
蓋既汗則不可再發恐表虛而後難收拾也 若既用二方依
然大執薰蒸眼紅唇紫舌有黃苔口中氣臭狂言譫語二便不
通惡風惡寒叩齒咬牙腹中隱隱作痛者必毒氣壅盛急宜解
毒為主須用

重臣新書

卷之四

初熱三日治法險症

十

解毒湯

連翹 牛蒡各一錢 只壳 木通各六分 防風 桔梗各五分 紫草七分
 川芎 升麻 虫退 黃芩 黃連各四分 前胡一錢 麥冬八分 甘草三分

右方喬芎於連解毒除煩只桔防木疏風開竅芎升再退達氣上升清毒之方莫良于此服之覺煩悶少解則止俟痘出而中自安而熱亦漸退矣蓋熱以發痘痘未出其熱終不退也若服此仍煩燥不寧症不稍減則毒氣壅盛之甚非一服而可清也須連進數劑其毒乃開但有等愚人不知辨症只以平日而論見醫用涼藥則曰吾兒素弱不敢用涼或見醫

用補藥則曰吾兒性熱不敢用補孰知。來將抵藥進病當宜清宜補俱因其症豈可以平日無病之時而論乎學者須宜對症用藥切不可聽主家之言以阻其應用之方也至于藥之可止不可止方之宜更不必更祇看其病勢何如耳
 初熱時煩渴腮紅唇乾紫口氣臭氣粗悶亂舌有黃苔眼有淚漿二便黃赤而不清利狂語咬牙口中常如食物身熱如熨斗而脈浮數者此俱熱症且眼目吊睛手足牽引肝經有風咳嗽喘急痰壅失音肺經有執驚悸妄言心經執壅腹中叫痛腸胃積邪傷寒則惡寒傷風則畏風俱宜發散清熱因各經而投藥餌不可誤用補劑俱宜用上清毒湯看各經

初熱三日險症 十一

之症而加各經主藥如肺熱宜用黃芩肝風宜用柴芍姜虫
心熱宜用硃神麥冬腹痛則宜消導傷風則宜發表因時制
宜難以盡析

初執時若唇淡面青手足冷舌無苔精神困倦不思飲食二便
清利脉沉細而遲緩者乃虛症也若猶大執灼入心中迷悶
則元氣虛而毒氣又盛若不急治恐元虧不能送毒毒不得
出三四日間須更告變良可悲也宜急用

調元解毒湯

人參八分 生芪 當歸 連喬 牛旁各一錢 防風 川芎各五分
升麻 黃芩 黃連各五分 前胡一錢 木通六分 炙草 虫退二分

右方參芪當歸扶氣血喬芎連解毒此補中兼解毒為元
虧毒盛者計也

初發熱或為風寒所閉一時無表散之藥須用推拿法以鬆肌
表其毒自出 又或其兒素性怯仍為風寒所束固不得不
發又恐表虛用藥發表有傷元氣亦用推拿之法 又或其
兒既服表藥依然身無微汗寒邪閉網其症不退欲復用表
散之劑又恐過表以損元神亦須用推拿之法蓋發散之藥
多能耗氣推拿之法不過鬆肌發熱運動筋骸而已發開則
氣通筋運則血行氣血通暢而邪自出勿謂推拿之無益也
余嘗用之其效甚捷故備其法

推拿法

取溫水一碗先用大指蘸水于小兒兩鼻孔洗擦而上推者二十四下謂之洗并灶再于印堂用兩手指分開擦二十四下謂之開天明又于小兒兩手食指擦下三十六下以瀉三關之火又于中指擦下三十六下以瀉心經與肝之邪又將小指數擺謂之烏龍擺尾再于脉門擦下三十六下復擦上十二下又于掌上順運八卦週旋擦一百二十下然後于虎口及手足凡接骨之處其穴有窩于各穴窩間用力俱捏一下臍下丹田各捏一下背上兩飯匙骨下及背脊每骨節間各捏一下任其啼叫令汗出而肌鬆痘毒亦從而出矣但推拿後宜令兒睡發汗不

可冒風膝理既開恐風邪之復乘也

或用頂方將桃樹皮與蔓荳搗爛炒溫敷于臍上一炷香為度亦取其發表之誼也

一初熱時小便如血遍身見紫色斑點者此毒盛血熱也急宜

用二寶散或犀角地黃湯

二寶散 治痘紅紫與諸失血之症

犀角 玳瑁 二味磨水服即愈

犀角地黃湯 治痘血熱焦紫與諸失血

犀角 赤芍 生地 丹皮 三味等分水煎另用犀角磨入

服之無犀角則用升麻代之

一初熱之時四肢殭直不能舉動或氣粗目閉迷悶不醒者皆為風寒所束毒不能宣之故也宜用蘇解散加天麻白附全蝎姜虫治之若元虛弱者用扶元祛風湯

扶元祛風湯

人參 白朮 茯苓 甘草 當歸 川芎 羌活 防風 天麻 虫退 全蝎 僵蚕 木香 芍藥 生姜引

一初熱時遂變失聲者必風邪傳入肺經重則用清肺飲輕則甘桔湯

清肺飲

治咽乾聲啞

麻黃 二麥冬 三知母 五花粉 五荆芥 柯子 八桔梗 五玄參 五

入竹瀝姜汁服

甘桔湯

治咽喉痛

甘草 三桔梗 五牛子 四荆芥 四玄參 六

一痘發熱時或耳下頸上有泡者皆寒氣風痰所結宜用生薑磨地泥敷上散其寒邪俟痘出自愈切不可用癩毒草藥妄敷恐水毒氣為害不小

又方用紫荆皮 防風 荆芥 南星 生 半夏 生 麻黃 白芷 共為末調酒或醋敷之即愈

初熱雜症

天痘毒出于臟腑達于皮膚其毒一動五臟皆為撼搖故其見

症多端况平日所受風寒暑濕之邪皆隨痘毒而出所以雜症紛紛而見焉然痘毒者戕生之巨寇雜症者助惡之群邪雜症不平則痘亦不順必除雜症而痘乃無患也然祛除雜症之中又必以痘為主其痘既正則雜症自平若渠魁已服羣邪安有不順乎

初熱時要問其大小二便飲食寢處若小便不長夢中或發驚悸其兒必將發搐急與定心散方見三卷九散條以燈心湯為引不然則驚搐之症必然至矣

驚搐

驚搐之症多出心經有目睛上吊口不能言者有身若反弓手足

足僵直者有目翻白而雙手擎拳者或牙關緊閉或口吐白涎或舌頻出入名蛇舌風或大叫如鴉聲而即死者名烏鴉風或嘴歪頭搖者名黃揭風或十指擎攢者名鸚爪風如此之症俱為驚癩此皆毒從心經過故有是症必痘出而驚乃定多在症將出時方發驚搐但隨搐而隨醒者吉搐醒而有汗者亦吉蓋邪從汗解痘出必稀搐定而精神清爽面不青藍者吉若面色青藍形神昏暗醒後目閉無魂不思飲食而反潮熱大作者是惡候也其痘必稠密而難治矣昔人謂未痘先搐皆為順症豈盡然乎遇此之症為父母者切莫驚慌只可扶持不可把捉恐越其氣則立斃矣為醫者不可作急驚施治竣用寒涼之藥尙

誤用寒涼。冰其毒氣。不得發越。其兒必斃矣。可不慎乎。然此等症候。皆由毒氣壅盛于內。不能宣發所致。治此之法。須詳審其由。不可一槩論也。有毒氣壅盛于內。不能宣發于外。而驚搐者。必痘影紅紫。聲音響亮。氣粗身熱。脈洪而數。此毒壅不能發也。宜用清解散以宣之。

清解散

防風 荆芥 桔梗 川芎 垂退各四分 前胡六分 乾葛五分
升麻五分 黃芩 黃連 紫草 木通各六分 牛旁 連翹各七分
山查八分 甘草二分
有為風邪所束。痘毒鬱而不宣。而發搐者。則形色多同前。但

聲重鼻塞。或流清涕。脈浮而數。是為風邪所束也。宜用蘇解散以發之。

蘇解散

防風 荆芥 桔梗 川芎各四分 前胡七分 升麻 紫蘇
紫草 木通各五分 牛旁 連翹各七分 虫退三分 白芷四分
有元氣虛。毒不出而發搐者。則痘影淡白。在皮下。唇淡。面青。氣緩。神倦。脈又沉細。而遲緩。是元氣送毒不出也。宜用溫中益氣湯以托。

溫中益氣湯

人參 白朮各五分 生芪八分 當歸 茯苓各六分 炙草 川芎各

分防風

白芷各三分

木香二分

山查

官桂各六分

凡遇驚搐雖要祛風又要顧痘必托痘出其驚乃自退矣

凡驚搐之症必用鎮驚丸方見三卷九散篇以燈心草磨金

銀器為引服之立效百發百中又要用六一散

活石六兩

飛過甘草一兩

神砂五錢

加木通六錢

共為末燈心湯引搐定與服必使小便清長則執解而驚定

矣蓋心與小腸相連心經火邪須從膀胱瀉之此治驚之要

訣也

當發搐之際危如壘卵救病甚若救焚恐藥方一時難及須

用火攻以扯散其風痰其效更速燈烙法先于四肢接骨

之處定有一窩即于各接骨窩中皆下燈火一醮又于臍下

丹田灸燈一醮但臍上心前則不敢下燈火恐扯痰上行

也一兒發搐遇一愚僧在心窩灸燈一醮其兒即斃可不

慎乎

一兒發搐忽然口歪于左余于其右牙交穴下燈火一醮轉

盼間其口旋歪于右余又于其左牙交穴下燈一醮未幾其

口乃漸正矣凡牙關緊閉者亦灸兩牙交穴其口自開

腹痛

初熱無事蓋毒氣發越而腸胃不寧多有作痛然腹中痛者其

毒必重不可視為尋常但其所痛之故亦有兩端不可不辨有

重宜所書

卷之四

初熱三日治法 雜症

十七

外感風寒兼飲食停滯而作痛者則其痛多急而啼叫必甚毒在臍以上痛痛時面青唇白而手足冷此感冒積滯而痛也宜用

升清平胃散 治感冒積滯作腹痛者一劑立愈

川芎 香付炒 蒼朮 紫蘇 厚朴姜汁炒 藿香 砂仁

白芷 半夏 陳皮各三分 山楂 麥芽各六分

有毒氣壅盛而腹痛者則其痛稍緩有作有止頻頻叫痛每在臍以下痛又或連腰而痛面赤唇紫手足不冷此毒氣在內作痛也宜用敗毒散以消其毒必毒消而痛乃定也

敗毒散

升麻 乾葛 紫蘇 川芎 防風 荆芥各四分 前胡 桔梗

只亮各六分 牛旁 連翹錢一 魚退三分 山楂錢一 木香三分 白芷五分

地骨皮五分 又方去乾葛加紫草

亦有平日嘗有風疾常常作痛者至發痘之時風疾亦發此不必施治俟痘出其症自平

嘔吐

發熱之初毒攻胃管故有吐症毒氣上逆而吐者其吐必酸刺而有聲吐訖反快精神不倦此毒逆上行之吐因吐而毒亦解所謂吐為順症者此也此不必施治俟痘出而吐自止然嘔吐之證自有不同不可不辨凡吐有聲有物謂之嘔嘔者熱從吐

解也。有物無聲謂之吐。吐者因有內熱而胃亦稍虛也。有聲無物謂之噦。噦則毒鬱不出矣。此皆熱毒纏逆于胃口俱不可用。煖胃之藥而與之驟止也。又曰。上焦吐者從于氣中焦吐者由于積下焦吐者由於寒上焦吐者胃有痰熱必心煩作渴二便不利此熱症也宜用 桔梗 陳皮 半夏 香附 藿香 木通 車前 茯苓 甘草

有食積而作吐者必腹中作膨隱隱作痛治當以平胃散方
見前 兼四苓散 白朮 茯苓 猪苓 澤瀉 主之

若胃氣虛弱而作吐者其人必面青唇淡精神困倦不思飲食或食下即吐其吐亦順快而無聲此胃寒之吐宜用參砂

和胃散主之

參砂和胃散

人參 砂仁 半夏 藿香各四分 陳皮三分 白朮 茯苓各五分 炙甘草一分

乾嘔

乾嘔之症乃毒火內鬱不得外宣故時時張口似吐非吐如見此症其臟已敗其毒內攻最為危險若咽喉作痛不能納物再加失聲其死必矣但初見即宜解毒兼利小便用枝連二陳湯 陳皮 桔梗 茯苓 花粉 黃連 山枝俱炒 瞿麥 木通 乾嘔者火隔于中上不能吐必須引之下行故治乾嘔以利

重定行書 卷之四 初熱三日雜症治法 十九

小便為主若利之不下則難救矣

初執惡心是毒氣上攻亦其常也俟痘出自愈道未見標一切嘔吐總莫驟止恐閉毒也惟虛寒見症者乃不容不止耳

嘔吐黃水

肚不痛則無事腹痛則凶不痛則內無蓄熱必數日未進穀氣脾胃空虛本色形于精液而然也稍與和胃平脾飲食得進自無事矣若腹痛則毒留脾胃為禍不淺宜寬脾解毒或可救也然此必大執薰灼口中作臭唇皮硬舌有苔乃為毒留于內也須用

陳皮 厚朴 山查 牛旁 慈姑 石羔 石斛 甘草

黃連 木通 白芷

吐清水

無事此胃寒而肝盛也治法宜煖胃平肝而即止矣須用

砂仁 藿香 陳皮 白朮 茯苓 白芍 炙草 煨姜引

吐濃痰

無事痰雖火結吐則內寬不必治也

吐臭痰

難治痰氣若臭則胃中毒火難堪急與清胃解毒臭止而或可生或痰中帶血者亦然須用 生地 牛旁 慈姑 人中黃 天花粉 與服

挫喉

挫喉者食則必噁飲則必噎飲食不能下咽也初熱有此多凶蓋毒氣壅盛上逆咽喉故飲食難下也急宜解毒利咽為要失此不治恐變爛咽失音之症則難療矣須用

甘桔湯加減

桔梗 陳皮 牛子 玄參 黃芩 慈姑 甘草 射干

泄瀉

初熱作泄乃毒氣奔越從泄而解既泄其毒痘出必輕故痘前泄瀉是為順症不必施治俟痘出其症自平但泄瀉之症脾經受傷最為小兒痘科所忌其虛實寒熱之異不可不為詳辨而

設為調治之方也夫泄瀉有水瀉者有溏泄者各有寒熱之分若小便清利其糞或白或青或食物不化其氣腥其泄則滑溜自下而無聲者虛泄也宜用參苓白朮散

參苓白朮散

治虛泄甚效

白朮一錢 人參 茯苓 以仁 蓮子 山查 神曲各五分

肉蔻去油 柯子煨用 陳皮各四分 白芍五分 木香 炙草各三分

右方健脾去積治虛泄者莫此為妙若服此不止又用

左味肉蔻丸

方見三卷丸散篇

若小便赤而不利其糞或黃或赤或黑其氣甚臭泄時有聲直射而遠者是熱瀉也蓋執蓄於中水道不分故作泄耳治

富分清濁利陰陽用加味四苓王之氣弱者加肉桂則各五
苓散

加味四苓散

治水瀉執著如神

白朮 一錢 茯苓 用赤者 猪苓 澤瀉 各七分 木通 車前

牛子 各六分 黃芩 三分 腹痛加水香 厚軍出腸加升麻

若素有食積而作泄加厚朴 陳皮 山楂 神曲 木香

胡連 若泄帶紅色加百草霜

若身執瀉渴加柴胡 黃芩 麥冬

若痘隱隱不起在皮間而不出見加升麻以提氣上升若泄瀉不止男左女右在肚角上有一窩即止瀉之火穴也其法

用本人之手下垂肚角然後將其手曲轉令手莫動以曲骨下為度此處必有一窩即于窩中用燈火連灸三醮其泄自止但痘前吐瀉總勿亂治恐滯毒氣若痘出不止則宜施治慮中氣虛則痘難起脹矣

又有一等自首至尾終日泄瀉而不能止亦無恙者必結痂而泄乃定但如此之症雖曰泄瀉而精神如故飲食如常痘亦紅活起脹灌濃俱無變症此毒少氣旺故無恙耳又痘出肝經必毒化痂成而脾症乃寧

一固結

固結者大小二便不通也初熱之時凡有此症俱是內執若小

便不利則是執蘊膀胱宜用六一散以利之方見驚摘條或于清毒湯中加車前木通活石等藥以利之而小便自清長矣若大便不通雖是熱注大腸然亦只可于解毒湯中加只壳以破其滯黃連以滌其熱已耳切不可用大黃芒硝斬關之藥而猛下之蓋小兒全以脾胃為本若健動脾胃將何以為行漿起脹之基乎即熱結之甚亦不過于解利劑中加酒製大黃少許而已况內而執者火灼食消糞自無多倘能清解則火息而便自行矣余思一方用未去油之豆蔻以治閉結既能滑腸又不傷脾最得計也若便秘而能食則雖秘亦無妨也切不可妄下

泄紅 此熱鬱于腸胃也宜解腑內之毒用 黃連 牛旁

慈姑 人中黃 一服立平

泄白 此脾胃寒涼也宜溫脾胃為主用參苓白朮散方見前

瀉黑糞及赤黑水 此臟腑已敗不治

發熱

毒發則火動火動故身熱初起之時毒火方張宜平身熱但熱微則痘輕熱大則毒重必痘出而熱漸除出齊則熱宜退矣若當減不減當退不退則速宜解毒然初熱宜表散見標宜清解總以清利為要蓋便利則火從下瀉切不可用補滯之劑

寒熱並作

重定斤書 卷之四 初熱三日雜症治法 二三

和。疾。親。書。卷。之。四。夫。火。動。則。熱。火。鬱。則。寒。痘。欲。出。而。不。能。出。氣。血。與。毒。火。相。攻。故。乍。寒。乍。熱。在。宣。毒。發。表。俟。痘。出。而。自。定。矣。宜。用。蘇。解。散。或。加。減。升。麻。湯。方。見。前。

痘。已。出。則。用。調。元。化。毒。湯。方。見。五。卷。行。漿。時。則。內。虛。而。毒。不。能。出。也。用。內。托。散。方。見。五。卷。痘。後。亦。作。虛。看。寒。多。則。用。理。

中湯

百渴

初起潮熱而渴無妨若渴甚則毒必盛。治在解毒不在止渴。蓋毒火清而渴亦自止也。

煩燥

初起毒火鼎沸五臟不寧宜生煩燥然甚則其毒必成須用解毒湯方見上

亂語

初起重。蓋毒氣壅盛。眩。迷。心。竅。故。亂。語。也。宜。解。毒。宜。毒。清。心。降。火。兼。之。消。痰。用。解。毒。湯。加。花。粉。硃。砂。又。兼。用。定。心。散。方。見。九。散。篇。以。鎮。心。利。水。毒。清。水。利。而。心。自。寧。

頭痛

初起輕。多。因。感。冒。風。寒。所。致。也。用。升。麻。川。芎。白。芷。以。風。蒿。本。薄荷。起。發。時。亦。是。感。冒。風。寒。治。同。上。收。斂。重。是。餘。毒。將。攻。自。宜。解。餘。毒。用。羌。活。川。芎。連。翹。牛。旁。

重。五。行。卷。之。四。初。起。三。日。雜。症。治。法。二。十。四。

種痘新書 卷之四
防風 荆芥 黃芩 黃連

目閉

初起不治 蓋精神已衰不能送毒也急用內托之劑痘若托出則可救。又痘將出時忽為風寒所束而目閉者用升提達毒之藥為之祛寒發痘或用推拿法以疏通寒邪再用頂方以生雞剖敷臍上令痘出而目自開。八九日起脹而閉是眼胞腫脹不能開也吉若驟開則凶毒未外化而腫消則必入為內攻矣。十三四日痘毒已退則宜開矣宜開而仍閉者毒未盡化也亦凶。

咳嗽

初起無事然咳嗽之症多出肺經非肺受風寒即肺留毒火也火薰涎液液化為痰故有嗽耳治嗽必以清火消痰為主初發用蘇解散知黃芩 花粉痘出齊而嗽漸止者言蓋毒已盡出皮毛之外而不少留于內也。若七八日不止而愈甚者毒火內留必凶亦有先前不嗽六七日偶感風寒而嗽者表散其邪則無事矣但治嗽消痰六日以前宜于清解方中加花粉七日以後宜于補托方內加欬冬而半夏南星則惟收斂時痰重者方敢用也而桔梗陳皮自始至終俱敢用。

喘氣急

初熱凶毒氣內壅也宜解毒。八九日無事內痘升張阻塞氣

種痘新書 卷之四 初熱三日維症用法 二七五

種痘新書 卷之四
道也。收靨凶痘若陷塌氣將絕也。

聲啞

初起不治丹田肺氣預敗也。然有啼叫而失聲者則無妨。又有感冒風寒而失聲者則必有嗽而音啞不清者宜用甘桔湯加防風。荆芥以疏其風寒則音亮矣。七八九日而失聲者痘若起脹紅活則是內痘起脹閉塞肺竅故失聲也。俟內痘靨而聲自開若痘伏陷倒靨而聲啞者則毒陷內攻肺氣已絕其死必矣。

一兒痘出稠密胸背甚多至七八日而漸聲啞初見面部痘好不以爲意及見胸背之痘盡皆白陷悉無漿脚余始驚慌急用黃芪當歸鹿茸人參肉桂附片川甲柯子連進三四劑其痘起而聲亦開矣及至收靨其首復啞余見其喉中痰重而氣又微弱乃用人參黃芪陳皮桔梗半夏柯子炙草與服乃有痰吐連服二三劑其聲清亮而愈。

喉痛

初起難治是毒鬱之甚其火上炎故也宜用

敗毒和中

連翹 牛旁二錢 黃連 只壳六分 防風 荆芥 桔梗
川芎 紫草四分 虫退三分 前胡八分 麥冬八分 加元參黃芩
以解其毒 又用理咽散頻頻噙服以滋咽喉但初噙一二

初起三日難症治法 二六

日恐有火毒宜吐之

理咽散 治喉痛

桔梗 牛旁 玄參 山豆根 黃芩 甘草

至起脹時喉痛是咽中有痘而痛也雖痛無妨仍用理咽與
噙俱不可服此際臟腑空虛咽喉雖痛亦敢用補不敢進涼
俟內痘壓而喉自不痛矣

或咽爛成坑者以前矢于解毒毒火薰蒸所致痘好可救仍
用理咽散與噙復用吹喉丹吹入若痘陷則難救矣 若落
痂則凶蓋毒火未化在胃口薰蒸而元氣又虛難于清解甚
可危也宜內服人參解毒湯仍將理咽散與噙但治咽喉總

宜下利蓋火瀉乃不上炎也

人參解毒湯

人參 玄參 牛旁 石羔 知母 黃芩 豆根 甘草

吹喉丹

黃連 青黛 皂茶

心胸痛

初發若心胸突起而高此毒填胸膈凝而不出其凶甚矣急宜
寬胸解毒痘出而痛定者可救用解毒湯方見前多用桔梗陳
皮加鬱金亦有誤服熱物或傷力傷寒與素有風疾者則無
妨痘出而痛自止矣

腰痛最危

痘毒發自命門。初起腰痛。是腎虛不能送毒。或毒盛先敗腎經。故形于腰痛也。痘原于腎。而腎已敗。豈不危乎。若連背髓骨尾而痛者。尤危也。急與扶腎之劑。用人參 生芪 當歸 元枝 牛旁 連喬 續斷 故芷 杜仲 枸杞 知母 炙草 與服。又外用頂方。將生雄雞剖開。即敷于腰上。須連用二三隻。若痘出痛止可救。若出齊猶痛。更凶。須用人參 猪尾血 加冰片 少許。與服。蓋人參補氣。尾血從髓而來。是入腎者也。且冰片直射臟腑。其方最妙。余嘗用之。果效。服此而效。則可救也。其後總以內托滋腎為主。若諸方不效。則必死矣。至十三四日痛

痛者。則是血虛。補血養腎。自可無虞。

遍身痛無事

此必平日傷風傷寒。至痘發之時。一齊攻作。所以痛也。與之祛風發汗。則無事矣。

手足搖不治

蓋手足屬脾胃。此風生脾胃。乃驚風死症。况痘發之時。豈不危乎。

十指冰冷不治。此氣血敗絕。不能灌溉四肢也。

足冷

初起陽氣攻毒。未達四肢。冷亦是其常也。痘將齊。手足乃溫。但

冰冷過勝則不治。蓋陽氣幾絕也。急宜用參芪桂附歸芍鹿茸大補血氣或可救也。

手心痛用一芍散

手足痛 初起凶

恐毒氣留滯筋骨不得盡宣于肌肉而氣血又不能活故痛也。用桂枝芍藥湯 桂枝 赤芍 柴胡 防風 獨活 羌活 川芎 當歸 芍藥 牛旁 白芷 與服失此不治。日後雖生必致風痺亦有素受風寒而痛者則以薑湯熨之。共搗爛用酒炒溫而敷擦痛處以散其風邪或加蒼朮兼除濕氣更妙。八九日瘰疬行痘痛是其常也若筋骨痛者是風疾姑且置之。

候痘愈然後以驅風兼行氣血于四肢之藥治之自落痂後亦然。若止一二處痛內中如有核者此疔結于內也。用艾火灸之或燈火烙之其痛立除。

眼出血 不治

蓋毒氣橫肆上攻而暴烈于精華其後安可治乎。

耳出血 不治

耳為腎之竅毒氣橫烈而腎已敗故逆血上攻出于其竅安可較乎。

大便血 可治

此熱注大腸也用 川連 炒牛旁 炒黃芩 炒厚朴 香附

重一斤 初起三日 雜症治法 三九

只壳 紅花 生地 地榆 木香 百草霜 或用香連丸 亦可此首尾俱可用

小便血 不治

毒壞命門則膀胱溺血見此之症屬難醫痘必焦枯而腹必脹八九日間決死也

口吐血

血鮮而一二口者無妨若不止者初起用犀角地黃湯方見前起脹時亦宜清毒涼血引火下行蓋血熱則妄行火炎則上逆也若吐而不止則凶黑血則不可救間或一二口者可治

鼻衄血 可治

此邪尋肺竅將達皮毛也而隨出而隨止者不必施治衄而不止者仍用犀角地黃湯主之外以髮灰散吹入鼻血即止將無病婦人頭髮用皂角煎水洗淨然後將髮燒灰名髮灰散又見一切男婦衄不止者用線在小指甲邊着力重札竟札盡其指其衄立止但男左女右各有分別此奇方也余試屢驗

諸失血

熱毒之氣泛濫無拘而血亦隨之走泄故或吐或衄或便或從陽瘡而出者皆惡候也若瀉膿血如死肝豆汁者胃爛也從瘡毒而出血者肉分空虛元氣為之走泄也俱不可治惟衄血乃毒氣斬關而出為可治耳但不可峻用寒涼之藥恐水伏其血

使痘不能成漿則為害不淺矣。嘗見一人口鼻出血數碗以

菲葉汁半碗與服即愈。

厥冷

此元氣虛弱不能送毒毒鬱于內而陽氣不升故厥冷也急宜

以人參 黃芪 當歸 鹿茸 肉桂 附片 川芎 炙草

薑汁引 若緩而不救毒在內攻其兒必斃于三四日內矣

然此脫陽之症必唇淡面青氣冷身涼而腹甚

眼露白

目為五臟精華所萃睛若上吊不能運動則元神將散又焉能
送毒乎此最危之症若失智無魂則決死矣無論前後皆不治

也若必欲強而治之則總以內托扶元為主 惟痘則發搐如

此搐後人醒而即定者則以風論痘出而症自平

唇舌

夫唇與舌五臟皆通內臟虛實皆形于此故熱毒輕者其唇不

紫其舌無苔而口不臭若熱毒盛者至二三日間其唇必紫黑

或硬或裂兼之口內又或腥臭難聞此皆毒火內熾所致也急

宜解毒為主其唇之硬裂者最凶宜清脾胃之火解毒湯內須

加石羔又以石羔甘草牛旁連喬煎水時擦唇上口臭者亦是

胃熱其治亦同若滿口俱白而生口瘡者用清胃散敷之即凡

敷口瘡後亦同 夫舌有白苔其毒已重若生黃苔其毒愈重
用也

黃苔轉黑則不可救矣故舌有黃苔時須急為之解毒此際猶可救也。又舌捲囊縮亦是火鬱火經而難治矣然亦有啼叫火動致舌捲而不能食乳者其舌下之筋必弦緊也須用指頭從筋上重按之使舌筋不弦自不捲矣小兒不能言語醫者又不可不詳審也。又或舌有黑點是舌上生疔必主遍身痘皆焦黑而死急宜銀針剔破去其惡血剔去後不復生疔猶或可救。

中風

發熱之時腠理開張或中風邪忽然直視張口吐舌不能言語是中風也宜用參蘇飲或消風散一時無藥則以薑汁灌下且

用推拿法又用頂方以桃樹皮薑蔥豆豉川烏共搗燒酒炒溫敷臍及額門二處汗出自愈。若起脹瀰膿與痘後有中風之症則用人參 黃芪 乾薑 附子 桂枝 麻黃 羌活 炒防風 灸草 若牙關緊閉則于兩牙交穴各下燈火一醮其口自開。

參蘇飲

陳皮 半夏 桔梗 茯苓 紫蘇 干葛 前胡 甘草 人參 宜加麻黃 薑葱引

消風散

羌活 獨活 姜虫 防風 天麻 白附 蟬退 柴胡

花粉 川芎 人參 炙草 生薑引

甲痰

發熱之時或有毒火薰蒸痰涎壅盛滯于咽喉不能言語其狀與中風同但喉內痰鳴是中痰也最為危急須以生薑汁灌下若不能進藥須用鴨翅毛透入喉中攪出痰涎令其自吐先去咽內痰涎乃可進藥然後用 陳皮分五 桔梗分五 半夏錢一 南星分八 花粉分七 天麻分七 黃分分七 硃砂 濃煎與服 或加蒙石 或用鎮驚丸薑汁引
此急則治其標也若痘欲出不出急用頂方剖生雞以敷其臍連用二三隻將痘托出庶幾可活凡痘欲出而不能出者

此方最妙余試屢效不可忽也

噯氣

此熱氣鬱于胃中欲出不出故噯也宜用 香附 陳皮 桔梗 茯苓 黃芩 木香 山楂 生薑引 若不止加朱苓 澤瀉木通導熱下行

不食

夫發痘之初熱鬱于內必然作飽不思飲食此時不可驟用煖胃之藥以滯其毒若無泄瀉而痘紅活雖出齊之後不食亦自無妨俟水足漿行毒氣盡出腸胃無熱乃欲食也不必施治惟吐瀉後而痘淡自不振者乃胃弱不食也宜用 人參 白朮

茯苓 砂仁 丁香 陳皮 山查 神曲 炙草 煨姜引

亦有痘雖焦陷而飲食如常者是毒火內熾易于尅化雖能
多食亦必死矣總在有痘吉凶而食與不食豈足定其生死
哉

凡注

初熱之時身有微汗其毒乃出有汗則不宜發散然有自汗有
盜汗自汗者不發而汗自來乃腠理不秘也盜汗者汗出其人
不知乃表虛也其痘未出之先縱有自汗盜汗而皆不可驟止
恐閉其毒氣也但不敢用表散之藥而復傷其表耳 如痘既
出之後或盜汗如雨自汗如淋者恐表虛後必漿清而過汗痘

必皮薄慎勿袖手旁觀急宜用 人參 炙芪 當歸 白芍

桂枝 麥膚以歛汗固表 若身冷惡寒則宜用 人參

炙芪 當歸 川芎 白芍 肉桂 附子 泡薑炙草 起

水後加白朮 淮山服此若仍大汗如珠寒戰不已加之昏沉
不醒及汗流煩渴者俱屬亡陽之症不可救也

腹脹

初起重中後難救 俱是熱鬱脾胃不能發泄而然也治法宜

升發解毒而消導之 大便秘而脹者用只壳湯 只壳三錢

生地 紫草 酒製大黃分 小便赤澀而脹者用四聖散

紫草 黃芪 木通 甘草加澤瀉 猪苓 車前 此皆痘

色紅紫是熱秘結者方可用 若二便清利手足冷痘淡白而

脈微緩者則臙寒不能發毒而脹也宜用理中湯 人參 白

朮 黃芪 附子 泡薑 炙草 茯苓 或用異攻散 人參

白朮 當歸 陳皮 半夏 厚朴 茯苓 丁香 木香

豆蔻 附子 若痘陷伏不起喘急神昏則毒在內攻而脹也

治之亦無益矣

三便

人身之有二便猶天地之有江河也江河不可壅塞而二便不

可不通若或不通則腸胃壅而毒邪必內滯矣然便之所以不

通者亦因火閉而然也治宜清火解毒而便自行故大便秘者

須解火毒而禁連在所必用既有禁連以蕩滌腸胃之垢而毒

火自不內攻慎勿用大黃芒硝之藥峻下以取速效蓋大便秘

者其毒必甚一切解毒涼血之藥又皆滑利大腸脾胃堅固則

涼血補血任意施為若預以下藥傷其脾胃則凡涼血解毒之

劑及滋陰養血之品皆畏首畏尾而不敢用致後日之束手莫

措者皆前此悞投下藥之弊也况痘家全以脾胃為至脾胃若

損則泄瀉伏陷不旋踵而至矣其害豈勝言哉余治閉結所以

在解利而不在斬關也

治大便秘而潤腸湯間或用之 歸尾 生地 桃仁 或密

導法煉蜜二兩滴水成球入牙皂末攪勻俟冷作條置冷水中

令硬乃將蜜條插入穀道須更蜜融而便自通 又用麻油以竹筒灌入穀道即通 又火結者取猪胆一個將竹筒入胆內以線繫之然後以竹筒插入穀道令胆汁射入即通 又方用猪膏一塊煮熟連汁服之以潤大腸亦通如此之類不傷脾胃是可用也至于小便不利或用導赤散益元散俱可利矣

吐瀉蛔虫

蛔虫在脾胃之間消化食物初熱毒火扇動虫不能安故逆上胃口或因吐甚而觸動其虫者出二三條無妨若滾滾而上則火灼內傷脾胃已壞不能療矣其後則臟腑寒涼虫亦不安皆不可治故自口吐蛔虫者死世有以川椒黃連等藥以安蛔者孰

知其本既敗縱定其標亦何益若蛔從便出少則無妨多亦凶

寒戰咬牙

小兒素受風寒當發熱之際毒出而寒邪亦出固有惡風惡寒者所謂傷寒則亞寒傷風則惡風也表散其邪則無事矣若寒甚而作戰慄者則其寒也出于肺臟六日以前多屬肺熱熱極而生寒也然肺熱之症必唇紅脉數痘紫舌苔治宜以清毒涼肺為主不可誤投辛熱之劑七日以後多屬肺寒肺寒之症必唇淡脉緩痘色亦白治當以辛補之藥以回陽咬牙之症亦如此辨但咬牙屬胃獨見症者用藥宜從經絡但此二症初起難治八九日後可治蓋至此毒出臟寒則用補可救也

初熱逆症

初熱頭面一片紅如胭脂者六日後死
 初熱身如髮斗眼紅唇裂而紫黑者凶
 初熱腹中疼痛及腰痛如杖連尻骨俱痛者不治如痛不甚而
 有止者解腎邪可治
 初熱時心腹中及遍身皮肉有成塊紅者不治
 初熱時七孔二便出血不止者必死
 初熱時遂見紫黑者不治
 初熱目閉無魂昏睡不醒者不治 然有或為風寒所閉而昏
 昏好睡者宜散其寒邪宜其毒氣則愈矣

初熱寒戰咬牙者凶 口吐蛔虫而不止者死

初熱舌頭紫黑者死 聲啞神昏者不治

初熱口吐臭痰或腹脹痰鳴者不治

初熱胸高而突者不治

初熱四肢厥冷舌捲囊縮者凶

初熱口中常如食物者凶

初熱目閉咬牙鼻生黑氣者不治

初熱飲食不化形色青藍者不治

初熱唇頂硬腫或神氣昏暗者不治

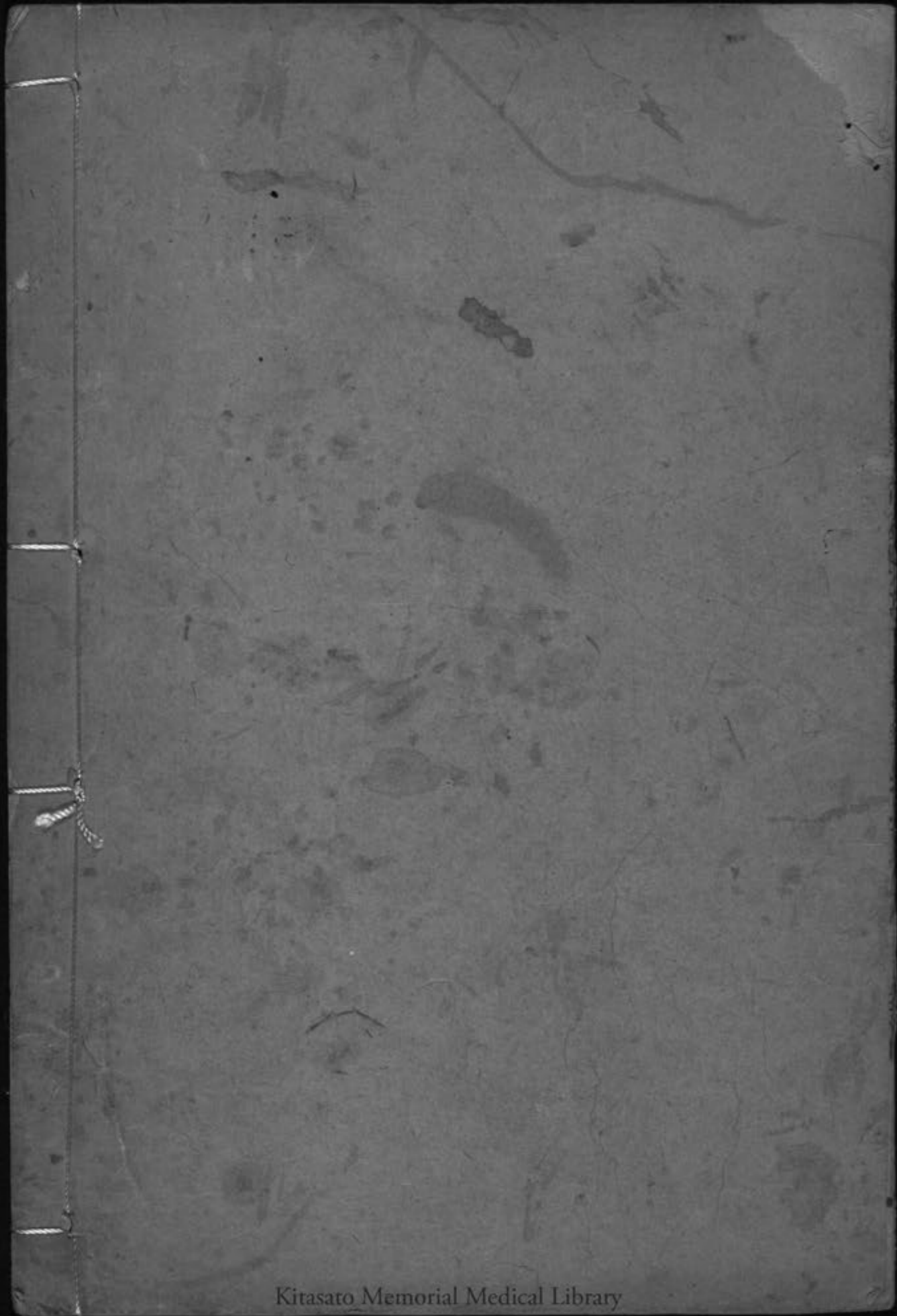
初熱先出賊痘數粒至熱時而俱沒者不治

種痘新書卷之四終

三七

痘毒初起時宜用清涼解毒之藥
忌食辛辣燥熱之物
痘毒入血則宜用清血解毒之藥
痘毒入肺則宜用清肺解毒之藥
痘毒入脾則宜用健脾解毒之藥
痘毒入胃則宜用開胃解毒之藥
痘毒入肝則宜用疏肝解毒之藥
痘毒入心則宜用清心解毒之藥
痘毒入腎則宜用滋陰解毒之藥

痘毒初起時宜用清涼解毒之藥
忌食辛辣燥熱之物
痘毒入血則宜用清血解毒之藥
痘毒入肺則宜用清肺解毒之藥
痘毒入脾則宜用健脾解毒之藥
痘毒入胃則宜用開胃解毒之藥
痘毒入肝則宜用疏肝解毒之藥
痘毒入心則宜用清心解毒之藥
痘毒入腎則宜用滋陰解毒之藥



Kitasato Memorial Medical Library

