



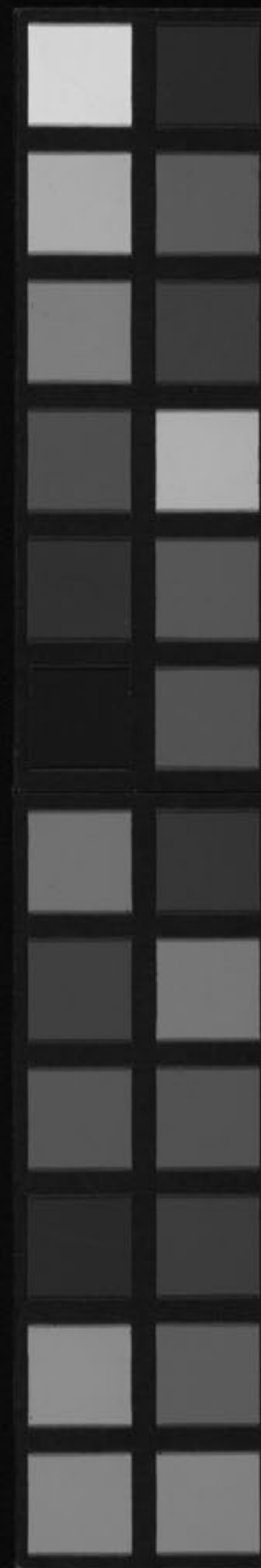
X  
S185

Kitasato Memorial Medical Library

F 3  
シー54

1 2 3 4 5 6 7 8 9 10 11 12 13 14 15 16 17 18 19 20

29 30 31 32 33 34 35 36 37 38 39 40 41 42 43 44 45 46 47 48 49 50 51



490.9  
Sh-80  
3

No. 3842  
12 S 185



富士川文庫  
2070

種痘新書卷之六

三山汀郡寧邑張 琰遜玉氏編輯

受業曾衡波全泰

起脹辨症賦

五六日間痘出齊矣點室足心勢方安定猶有陸續不出之狀  
或隱隱于皮膚之間而不見其起發者古名不快若非風寒壅  
遏之因必有氣虛不振之過是故五六日間痘已出齊身表宜  
涼八九日後痘欲醱膿身表宜溫涼則痘之毒氣盡出皮膚而  
內不留鬱熱溫則人之血氣自爾流通在外易于運化至此而  
身不微熱雖未至于水伏而痘瘡斷乎弗長六七日來痘顆已



成瘡宜肥大而粗頂要發光而白方有行漿之勢若還赤色過頭雖見嬌紅有可愛延綿八日依然到頭空壳虛花其內並無漿影若皮薄而光亮如燈內舍是水雖頭尖而根脚不紅行漿弗實如熱毒盛而未解則為紫為黑壅而不起則為陷為塌滿而不榮則為乾為枯為青為灰法而不振則為不快為停漿或有內先腫脹而痘反不起者漿則滯而不行面色虛浮而痘反退伏者毒則遏而不出身不熱而痘不起恐成水伏之形此際宜行溫藥氣血弱而不興恐成陷伏之弊治此斷用補劑他如紫色乾枯切忌溫中滯補只宜活血鬆肌若或皮薄漿清則宜健脾助氣切勿解毒清涼為壅為滯列藥雖然可發透肌尤是

良方○瘡○泄○雖○宜○溫○補○寫○甚○當○佐○升○提○界○地○不○分○安○能○起○水○焦○紫○不○退○必○致○內○攻○頂○有○亂○紋○宜○解○毒○猪○鬃○眼○現○是○危○機○此○際○猶○堪○解○毒○急○施○拯○救○之○功○遲○之○二○日○則○難○措○手○嗟○何○及○乎○

### 起脹三日調治法

痘出皮膚要漸漸起脹蓋痘起一分則毒出一分必痘脹滿而毒乃盡出倘痘不起脹則痘雖見點其毒仍留臟腑數日之後其毒內攻不可救矣故出齊三日之內其時日十分要緊急于此時觀察形色審証用藥猶如拯溺而不可緩救焚而不可遲也夫痘之安全必要漿膿飽滿其次亦要膿漿六七分方保無虞痘瘡既出形色顯然其膿之成與不成漿之足與不足此時



和劑金鑑卷之六  
皆可逆睹蓋痘出齊後潮熱已退雜症又除稀疎明朗尖圓紅潤皮粗而厚體實而堅者氣血俱盛毒氣又清必能起脹必能成漿此固可預知也若或稍生不順或熱不退雜症不除色暗而不明勢弱而不振界地不分顆粒不圓紫而不鮮焦而不潤淡而無血薄而不堅者非毒盛之失解卽氣弱之當扶此症若無藥救則必不能起脹不能灌漿亦可以先知也故必于此時力爲調治猶可救也失此不治則不能起脹又安望其成漿乎症之生死決于痘之起伏痘起則毒從外出而可化痘伏則毒留內攻新殃故起脹方有生機陷伏必從死例此萬古不易之論決無倖全之理此際可不慎乎

論出時發瘡

痘毒有氣而無形必藉氣以送之血以載之毒附于血達之皮膚以成痘瘡故有形也方出之時毒與氣血滾爲一團乃成點子及痘既出則氣充其上以升毒血附其下以化毒故頂尖而圓者其氣上升也腳有紅暈者其血下附也分清氣血之時痘多作痒及氣血各定其位則氣上升以化毒血下附以養漿其痘自不痒矣痘雖忌痒惟初出時痒乃不惧也

出齊發熱

凡痘出齊必要退熱潮熱已退則毒盡出于皮膚矣若出齊猶熱是毒猶少留于內也出齊大熱是毒甚滯於中也急宜宣毒



宜圖表  
宜脾

出外毒不留滯則熱自退矣而痘亦自長矣但毒之所以滯者亦有兩端有毒氣壅盛乃滯留而不出者其痘必紅紫乾焦兼之煩悶宜用調元化毒湯以解之若仍不退則用大成散以攻之服此而痘光潤起水即熱未盡退亦當更用補劑益八九日上候當用補不敢復試清涼也。有元虛不能送毒者痘必淡白雖見點稀疎其熱不退亦是留毒未出不可玩忽視之必宜用千金內托散托出痘毒方可無虞。

痘當出齊宜固肌表安脾胃蓋肌表為痘瘡運化成功之地肌表不固則有皮薄漿清潰爛難痂之患故八九日上必用炙芪炙草以其補氣而實腠理也脾土不堅則有泄瀉下陷之虞。

不宜用  
利水之  
藥

論虛藥

治法

虞而痘安能起服以成漿故凡滑利下瀉之物戒之切莫與服且痘當起水之際又忌利水之劑雖小便不長乃津液上升之故切不可疏利膀胱而通小便蓋小便太利則痘瘡之水不能起矣是故木通車前猪苓澤瀉滑石茯苓一切利水之藥此時禁而不用又恐土能制水凡補脾之藥能燥乾津液其痘必致乾枯故蒼朮白朮淮山芡仁苡仁茯苓柯子粟壳霍香砂仁一切乾燥除濕之劑總不宜投況津液盡行痘內多好飲而常口于勿用葛根知母而漸與之止渴蓋此時忌發表宜吐清涼也縱有痰涎止宜用欬冬花粉而南星半夏恐燥烈而漿不行川貝竹瀝又寒涼而慮毒伏至不得。



用藥法

血熱症

用藥去

留宜涼

血不宜

補血

毒盛症

用藥宜

解毒而

兼發毒

分疏起

服要藥

氣詳生  
熱之宜

又論此  
時藥

治頭面  
起脹

已而用芩連八九日來須用參芪監制若有熱而水不漲前  
胡在所必用頭面之痘不起川芎在所必加血熱而界不分  
紫草紅花生地赤芍以及丹皮是活血之聖藥而補血之歸  
茸則禁而莫用蓋血既熱而復神必成一片紅毡或頃刻轉  
為焦紫惟血虛而痘不紅則歸茸必當重用兼以川芎白芍  
大元枝以助補血之力而紫草紅花是血虛之忌藥遇此症  
切莫輕投若熱盛而毒藥不起則連喬牛旁地丁慈姑理必  
用之而解毒之盛者當用此等以為君略用荆防以達表  
更加陳梗以疏通蟬退提毒上行不可多與多則恐致空瘡  
山查宜通滯氣或清或補皆當以之為佐其毒乃不滯陷以

用透裏攻漿或托或解總宜以之為使臟毒乃得外宣易藥  
雖皆行血之藥然赤能涼血白能聚斂故血熱用赤六日以  
前多取赤芍而生用血散用白七日以後須用白芍而炒之  
黃芪雖最補氣然生則補中帶發熟則專秘腠肌甘草雖謂  
和平然生則清胃解毒熟則補氣溫中是以二者之藥六日  
以前生用七日以後炙施至于升麻乾葛薑活柴胡紫蘇麻  
黃防風荆芥只壳板榔皆走表散氣之藥至此皆不敢用即  
不得已而用之此等但雖少與亦要兼參芪以扶正氣而後  
乃不傷元他如人中黃雖善解毒用此必合人參始不至於  
耗本淫羊藿雖善攻漿然亦不敢多服多則痘必生瘰癧身



法  
治四肢  
起脹之  
法  
治氣虛  
之症用  
藥  
治泄瀉  
法

起而頭面猶伏則重川芎而加升麻。為引用虫退而以笋尖作湯若頭面起而四肢不脹則去川芎而除桔梗用桂枝以達四方若皮薄而軟頂白而平總以氣虛而斷必用人參黃芪川芎肉桂以補氣藥為君若或赤色貫頂久而血不下附頂不放光亦是氣虛不能統血陰盛陽衰之義宜以扶陽為主而參芪丁桂總要多施最忌此時泄瀉瀉則中虛內陷頃刻立變自灰此症最為險要必須補氣安脾參芪更加柯薏甚則薏薏九施雖謂起水忌脾強而急則治標為貴祇木苓淮山莫用以柯薏為慎宜益猛藥方能止泄泄定痘乃升提氣虛下泄待何醫士炒升麻堪濟提氣上行能止泄又堪

論驚諸

論失聲  
咽喉痛  
噎水噎  
食  
以下脩  
論惡症

起痘以高飛此方奇妙少人知曾經屢驗休疑倘或搖頭點額其間尚有驚風莫謂痘出此為凶鎮驚丸猶堪用七八日上或朦朧未免心經執權若用寧心補血定如變症無功若夫失聲咽痛此際不必驚慌定是喉中有痘痘脹故不聲揚噎水而兼吐飯總因內痘攔當迨至十日以後此症一槩乎康最怕痘瘡陷伏孩兒十個九亡又畏痘色青黑十日内返泉鄉頂焦終不放毫光有如癰瘡模樣十日舌上生疔十一日見閣王紅毡一片勢難當又怕面如錫盪蚕形蚊跡惡非常無藥能醫此恙湯泡燈燒莫治灰黑二陷難醫若是紫白血陷此症尚可維持此時雜症是危機勿謂尋常容易腹脹



脩言雜  
症凶危

喘噓痰湧皆為毒陷內攻大小二便來血悉為臟敗中傷時  
時張口欲吐是毒鬱而不祥漿水行而咬牙寒戰此症已云  
難治痘不起而失智無魂吾知立見妖亡目上視而不轉或  
牽衣而弄裳此等已為鬼錄何須懇禱云

### 起脹順症

痘出齊後熱退身涼飲食得進精神清爽體暢心寧上無咳嗽  
吐逆之弊下無泄瀉秘結之虞痘稀而朗顆粒分明頂尖圓而  
日起脹脚不潤而聚紅暈痘頂放光而起瘡底帶漿而升先出  
者先起脹痘若出齊至足而面部水汁俱行天庭地角總光昭  
左右頰腮俱潤澤水至八分其脚便有漿膿又或水至即帶行

將更為氣強血盛此等易變易屬尤為至美之苗其次漸漸升  
灌亦為最吉之痘吉症何須用藥只要飲食調和起居謹慎自  
獲平安切莫妄服藥餌恐庸醫反致誤人又莫冒犯穢氣致外  
邪而觸內毒且肥滑不宜與服恐滑利而生泄瀉以犯痘家之  
忌生冷不可與食恐冰滯而生腹痛以致終身之疾此保赤之  
良言故向天下而致囑

凡遇順症自不藥而愈不必強而治之 余見一兒痘出雖多  
而皆起脹余謂安然無事矣二日未嘗往視一庸醫見是兒數  
日未嘗大便遂與下藥一服未泄又進一服孰知一泄之餘痘  
遂倒陷此輕症變重之故雖出庸醫之誤亦其父母不慎之過



也藥能救人亦能殺人而可冒昧乎

起脹險症

夫痘之起脹雖在六日之後而其調治之藥當施於七日之前蓋痘之所以難起者必是毒盛痘稠也凡解毒之藥多是清涼惟七日以前可用若八九日上候當用補毒若未清則畏首畏尾難施治矣故于六七日間毒之甚者急宜解之斷不可稍遲延也

痘之毒氣出於臟腑氣血拘攝送于皮膚故成瘡形初出乃是血點其後漸漸運化血化為水水化為膿必聚足膿成毒乃化盡然必出於皮膚而毒始能化也故痘必起而水乃行水將行

則痘光潤是以痘宜光而不宜暗宜滑而不宜濇宜起而不宜伏究痘之起與不起毒之化與不化皆氣血盈虛之故邪正盛衰之由也必正氣盛而邪氣衰陰陽調和血氣通暢乃能化毒以成漿

一有痘色紅紫而焦枯者乃毒氣熾盛血燥而凝不能起脹而化也宜用清毒活血湯主之

清毒活血湯

前胡 紫草分八當歸 生地分七白芍分八木通分五牛子 連翹分八桔梗 炒芩 炒連分四山查分八甘草分三人參分四生芪分八渴加麥冬花粉



又有痘色淡白泡不尖圓根無紅暈而不起脹者乃元氣虛弱血寒而縮不能送毒外化以行漿也宜用參歸鹿茸湯或于金內托散

參歸鹿茸湯

人參錢一 炙芪各一錢五分 當歸各一錢五分 炙草六分 鹿茸三錢酒炙

右方大補氣血托膿之劑莫妙如此用生薑龍眼引

手足冷加木香三丁香肉桂五 寒戰咬牙加肉桂附子

泄瀉加白芍豆蔻柯子木香丁香肉桂另用參朮調脾散或

豆蔻丸以止泄二方俱見九散篇

千金內托散

人參 常歸 炙芪各一錢五分 白芍 肉桂各六分 川芎 炙草各六分

山查八分 白芷七分 木香 防風 厚朴各三

凡痘須看面部蓋面乃五臟元陽之會面部若起則遍身雖陷

亦氣血灌溉未至以藥力扶之自能徐徐而起也若面部之

痘不起而手足之痘先脹者此陽氣不能上升而流竄于四

肢最為凶兆急用千金內托多用川芎加升麻炒以提氣上

升必頭面起脹方保無虞 凡面部又以天庭為要緊天庭

不起則兩顴及地角俱起亦無生機蓋天庭乃至高之所是

諸陽之首此處不起則元陽已衰諸部安能運化急用升天

散治



升天散

人參<sub>六分</sub>黃芪<sub>八分</sub>當歸

川芎<sub>各六分</sub>陳皮<sub>五</sub>淫羊藿<sub>四</sub>炙甘草<sub>三</sub>

肉桂<sub>五</sub>川甲<sub>分</sub>木香<sub>分</sub>加桔梗<sub>分</sub>

凡痘方起服而即帶黃漿者此毒火熾甚故易成漿俗號搶漿痘不拘何處俱急剔破去其漿膿以拔疔散敷之不然能滯漿路令諸痘不能成漿又或間有紫泡黑泡血泡者俱是毒盛血滯爲惡類之標若不速除能引諸痘皆成此泡亦宜刺出惡血仍以拔疔散敷之

一痘已半起忽然平塌者此是元氣本虛或爲風寒所觸或爲穢氣所冲或誤服寒涼所致必宜詳審其由爲風邪觸者其

必惡風而皮毛慄起用生薑附子桂枝令出微汗而痘復起誤服寒涼者其痘必白用內托散加丁香附子而補中氣則痘復起爲穢氣所冲者其痘必痒用平和湯方見五卷外以沉檀棗核薰之其痘即起

一痘初出紅活起脹時忽然而變紫黑者此必以前失于解毒而毒留滯于中至此將作內攻最爲危險速用人牙散或大成散

人牙散

人牙自落者火煨存性入韭菜汁淬之爲末加麝香<sub>分</sub>川甲<sub>分</sub>用雞冠血葱白煎酒調服



一痘雖鮮紅。究乾燥而不肥潤者。此毒火盛而陰血不足也。宜滋陰退火用。

四物快癍湯

當歸 川芎 赤芍 生地 紫草 連翹 牛子 前胡 全地

一痘雖光肥而帶濕者。乃脾中有風濕也。不治則成潰爛。宜用

四君子快癍湯

人參 黃芪 白朮 茯苓 炙草 肉桂 防風 陳皮 白芷 白芎

一痘雖紅活充滿。而皮薄嬌紅。擦之即破者。此血有餘而氣不

足也。若不急治。十日以上必瘡塌擦破而死。須用保命丹治之。

人參 黃芪 各一錢 當歸 生地 各八分 川芎 赤芍 各五分 牛子 七分

連翹 七分 防風 三分 肉桂 五分 白朮 八分 淮山 七分 加無價散 即人

煨存性

痘內傷飲食。腹中飽脹而腹痛者。此中氣為食積所滯。不能宣暢。其痘故不起也。宜用

寬中快癍湯

陳皮 厚朴 山楂 神麴 川芎 白芷 砂仁 木香 香附 炙草

一痘遍身俱起。而手足不起者。乃脾氣弱而不能灌漑四肢也。



用補脾快症湯

人參 黃芪 炙草 丁香 防風 防已 薄荷

一遇天時暄熱。又加包裹。以致毒火遏鬱而不起者。宜用

白虎快症湯

人參 石膏 甘草 麥冬 升麻 竹葉 小便赤而昏

迷用定心散

一誤食生冷致脾虛不能起發者用

理中快症湯

人參 白朮 黃芪 炙草 肉桂 木香 丁香 干葛

泄瀉加肉蔻柯子

痘有四圍高起而中心落陷者有輕有重痘稀者輕痘密者重此皆中氣不足之故宜用內托散以托之而中亦自起矣若中心陷而黑者此毒留于裏中氣鬱而不升也宜理中而兼化毒若不急治必成鉄壳空瘡而死須用 人參 黃芪 當歸 白芍 川芎 牛子 連翹 人中黃 川甲 防風加無價散及雄黃 若黑硬乾枯而中陷者是痘疔也急宜剔破吮去惡血以拔疔散敷之仍用前方與服不然俱變黑陷而死矣又有中心微起而含水意其四畔却乾枯者此毒火薰蒸津液將枯之兆必身熱煩燥若不急治則盡焦枯而死矣宜仍用



前方加前胡麥冬治之。

凡痘出昏迷不省人事者用神砂錢冰片腦分人參加猪尾血溫酒調勻與服自毒解神寧此方果效

一兒痘齊而熱不退昏沉失智不省人事諸藥不效余用大成散一服發出臭汗一身遂退熱入甦痘亦明朗

凡痘之不起總因毒重痘密而見點之際又或失于調治致毒滯不發而氣血又難舒暢故痘不能起也

一兒出痘形如蚕種狂言謔語如見鬼神余曰此惡候也其痘方出即用和中敗毒散一日連進四服其後心雖稍明而痘不分界地一片通紅乃用紫草生地赤芍丹皮

前胡 牛子 連翹 川芎 麥冬 黃芩 木通 甘草

一日進三四服次日則界地已清形若荔枝又於前方去

赤芍 麥冬 木通 加白芷 白芍 川芎 外用水柳草

煎水頻頻拭之則痘色漸漸光亮見熱症稍平遂於前方加

生芪以扶元氣至九日上乃用人參 炙芪 當歸 川芎

鹿茸 白芍 白芷 山查 川芎 肉桂 炙草 每日

必進二三服然後升水灌漿至漿水既足復加淮山白芍其

漿乃膿但痘總以氣血為主氣血若旺則可縱橫解毒毒氣

既清則氣血不凝故能起脹發光于是用補以托其膿投劑

可以立效故雖稠密如麻亦或可救然解毒之藥斷不可用



石羔知母黃柏黃枝大黃麻黃等藥恐傷脾胃虛肌表至起  
脹時有泄瀉下陷之虞皮薄漿清之患也必慎之于始方不  
悔之于終勿圖目前之效而不顧成功之難也 古方書所  
載加楊柳是木余所用水柳是草生于溪澗水邊其葉如柳  
其莖春時青至夏末秋初則赤矣條條直上不分枝極至秋  
略含赤花凡痘焦紫乾枯者以此洗之立見光亮藥水即行  
其效如神已洗之後若往視之則已洗未洗之處其朗潤焦  
暗形色判然取水行漿之效孰有速於此者但須用布蘸其  
藥水頻頻拭必水足而後已也若秋冬葉落取枝用之其  
性涼血解毒可治跌打損傷痼癰瘰癧

若  
若  
若

出稠密悶亂不寧痘色慘暗些將變黑而清毒治血諸  
盡總不見效時至八日症甚危急余思此毒氣聚于血  
當解血分之毒乃用紫草茸六分人中黃六分人參三分  
與服及過一時則痘之黑者已轉紫色又進一服則紫轉紅  
活略有光矣遂連進四五服痘盡起脹行漿蓋紫草茸涼血  
活血能解血分之毒人中黃是解痘毒之極品人參最補元  
氣藥不雜而效乃速也余因立其方名紫黃飲

五陷治法

虛出齊後當治不治則五陷之症作矣夫五陷者紫陷黑陷白  
陷灰陷與血陷也紫黑二陷其症屬熱白灰二陷其症屬虛惟



石羔知母黃柏黃枝大黃麻黃等藥恐傷脾胃虛肌表至起  
脹時有泄瀉下陷之虞皮薄漿清之患也必慎之于始方不  
悔之于終勿圖目前之效而不顧成功之難也古方書所  
載加楊柳是木余所用水柳是草生于溪澗水邊其葉如柳  
其莖春時青至夏末秋初則赤矣條條直上不分枝極至秋  
略含赤花凡痘焦紫乾枯者以此洗之立見光亮漿水即行  
其效如神已洗之後若往視之則已洗未洗之處其朗潤焦  
暗形色判然取水行漿之效孰有速於此者但須用巾蘸其  
藥水頻頻拭必水足而後已也若秋冬葉落取枝用之其  
性涼血解毒可治跌打損傷痼瘡瘰癧

一兒痘出稠密悶亂不寧痘色慘暗紫將變黑而清毒治血諸  
方用盡總不見效時至八日痘甚危急余思此毒氣壅于血  
分當解血分之毒乃用紫草茸六分人中黃六分人參三分  
與服及過一時則痘之黑者已轉紫色又進一服則紫轉紅  
活略有光矣遂連進四五服痘盡起脹行漿蓋紫草茸涼血  
活血能解血分之毒人中黃是解痘毒之極品人參最補元  
氣藥不雜而效乃速也余因立其方名紫黃飲

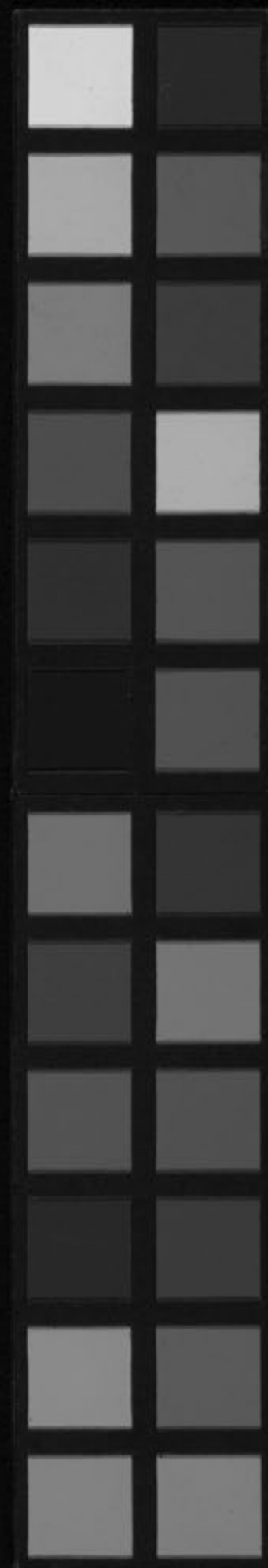
### 五陷治法

虛出齊後當治不治則五陷之症作矣夫五陷者紫陷黑陷白  
陷灰陷與血陷也紫黑二陷其症屬熱白灰二陷其症屬虛惟



若  
子  
書

Memorial Medical Library





血陷乃是氣虛不能領血毒而外化故紫黑宜清自必宜補血陷則專補氣此調治之大要又當詳分其目也

夫紫陷之症必毒盛血熱初見之時其色深紅而無潤其人煩燥口渴二便不利大熱不退此時失于解利則毒熾血燥凝滯于內不能上升而運化遂變紫色而陷伏紫陷失治必成黑陷至于黑陷則乾枯焦槁毒入內攻不可救矣蓋毒發出于臟腑既出皮膚須在外面成癰結痂其毒乃化若不能運化成漿則必倒流入裏其痘形故陷也試看痘陷之症其孔深入寸許直透骨髓是可知毒由臟出而復陷入臟也善治痘者其毒一到皮膚即觀察形色急為救療如搥溺救焚不

容稍緩恐其每陷而難救也方其痘色紅紫即用清毒涼血之藥一日連進數劑必痘轉紅活而有潤澤乃另設行漿之法此見機先達之良醫也若至于紫陷黑陷亦必以涼血解毒為主毒清血活其痘乃起切不可用補劑蓋補則毒愈甚而血愈涸也宜用

### 絲瓜化毒湯

絲瓜乾取近蒂五寸 赤芍 紅花 當歸 紫草 川芎

牛子 連翹 升麻 甘草 黑豆 赤小豆等分水煎磨犀角調服氣弱者加入參用此不起則用小靈丹

### 小靈丹



硃砂雄黃各一錢乳香沒藥各一錢大蟾酥取心用焙  
麝香分人中黃錢共為末取猪心血雞冠血和勻為丸以  
紫草煎湯送下服此不效無生理矣又或用無價散以元  
兒之糞陰干然後病小用火煨存性為末加水片研入以紫草煎水調服弱者加人  
參

又或用紫黃飲方見前

又方用桃花錢二梅花一錢絲瓜錢五硃砂錢二人中黃錢一共為末以  
紫草煎水調服

又方龍虎丹天靈蓋川甲四錢辰砂六錢麝香五錢金蟬二錢  
共為末以紫草煎水調服

以上數方皆起紫黑二陷危亡之症須預備以救急危

又用水柳草煎水外浴治此之法至詳且悉如諸方不效是  
天命之當死而毒已內傷其臟也

如自陷者痘白而陷也灰陷者痘色如灰而陷也此皆氣血兩  
虛之症蓋白者血虧陷者氣弱至于灰陷則氣血愈損將不  
保矣治此之法必大補血氣為主宜用參歸鹿茸湯或千金  
內托散二方有瀉瀉加豆蔻柯子有寒戰加附子泡薑丁  
香俱陷伏之症其沉痾已甚如巨寇入關非良將重兵不能  
與敵且非一戰而可成功故余遇此症藥必重劑人參鹿茸  
至少之劑必用二錢更不于一二服中而期其效必連進數



利水新書卷之二  
劑乃可見功。背余治一灰陷以千金散如鹿茸初服用人參一錢。次二三服用參三錢。是日連進五劑而痘不起。諸人皆曰不可救矣。或其藥宜更乎。余曰不然。此方對症故無憂。遷痘未起。有藥力未到故也。宜再服之。至次日黎明。往視痘起而漿行矣。余見世人輒謂參茸價重。不肯多用。每服不過數分。見一二劑藥未效。則曰藥力無功。是以一杯之水救車薪之火。火之不息。豈水之無能哉。皆惜財而不惜命之咎也。可不悲乎。

還魂丹 治灰白二陷有起死回生之

可用

天靈蓋 初生者佳。用米泔水洗淨。硃砂二兩。人參二兩。山查二兩。

黃芪四兩 川芎四兩 當歸四兩 白朮二兩 青皮一兩 麥冬二兩 紫草二兩 荔枝壳  
陳皮各二兩 附子二兩 豆蔻五錢 炙甘草八錢 紅花一兩 以上諸藥俱用好酒  
煮糯米四兩用丁香五錢米人乳二碗重便二二味入天靈蓋與  
硃砂煮干 官桂一兩先用  
水浸一宿

以上諸藥古方教人將靈蓋硃砂二味逐漸入諸藥同煮。以乾為度。棄諸藥渣單取靈蓋硃砂研末為丸。用兔血調勻。作丸如菽豆大。金箔為衣。入磁罐內。以黃泥封口。埋土中。一七然後取出。用七日內用。七九八日則用。八九滴雞冠血調酒服之。將破覆蓋。取微汗為度。少時痘自紅活。愚製此丹。先將靈蓋硃砂入人乳慢火煮于炙酥。再將童便入二藥煮干。



炙酥研末然後將諸藥各味逐漸濃熬至水無少許乃去藥渣入二味藥末攪勻令受藥水或晒或焙再入別藥如前屢受藥水惟人參臨時加入煎湯送下如此製法受諸藥性更透但艱於時日也

回生丹 治黑陷灰白瘡塌

天靈蓋 二兩 辰砂 二兩 用袋盛 川芎 二兩 白附 二兩 黃芪 二兩 人參 二兩

牛子 炒二兩 丁香 五錢 陳皮 二兩 甘草 一兩 肉桂 五錢 前胡 一兩 以上水煮

白朮 二兩 肉蓯蓉 五個 俱用水煮 當歸 二兩 白芍 二兩 紅花 各一兩 俱酒煮

柯肉 八錢 蜜 起陽石 童便煮先 諸藥者竟取靈蓋辰砂研末

再用陳皮 木香 紅麴 炒 川甲 炒各五錢 射香 五錢 研末共合靈蓋

神砂末和勻鬼血為衣全前服法 製法亦同前方

皆有良方皆因人參價重醫者遂不肯備余故設權宜之法以人參臨時加入煎湯調服即諸藥難製須預脩靈蓋辰砂將乳汁童便製過為末并後方諸藥之末脩于囊中遇此危症臨時依方加諸藥煎湯調服亦未嘗不可何必膠柱鼓瑟固執而不通乎

靈蓋乃諸陽聚會之髓與諸草木不同升陽之性自為極品但以人治人仁者固不忍用然取已朽之骸而救未死之命亦猶湯武之用征誅也然心在救危則可矣若以此圖利則為神明之所欲極也



補元散 治一切灰

黃芪二兩 人參一兩 炙甘草五錢 紫河車一兩 梅花五錢 天靈蓋一個 鹿茸一兩 共為細末

血陷之症亦透頂通紅與紫陷相似須要詳辨蓋紫陷屬血熱治宜涼血為主血陷屬氣虛氣弱不能統血故血僭居氣位痘乃紅而陷也治此之法以補氣為主須用保元湯 人參 黃芪 炙甘草 加肉桂 附子 川芎 有泄瀉加白朮 肉蔻斷不可投涼血之劑但辨症之訣紫陷屬熱必氣粗身熱口渴煩燥血陷屬虛必氣緩身涼不煩不渴

起脹雜症

發熱 此時痘出皮膚熱宜退矣熱不退者內毒未解急宜解毒

口渴小便澀 無妨津液上升于痘故也

亂語 險是毒鬱于內也仍宜解毒兼定心散治之

泄瀉 瀉則痘必陷也急用調脾散豆蔻丸止之

乾嘔 毒鬱于中故也急宜解毒

腹脹痰鳴 死毒陷內攻也

寒戰咬牙 是裏寒也急用桂附理中湯治之

煩悶 喉 毒鬱不宜也宜解毒

大小便血 死毒在內攻臟腑受陽故也

重舌片舌 卷之六 起脹雜症 十九



咳嗽 至此宜減不宜加加則毒留于肺也至險宜于化毒湯  
中加桔梗陳皮款冬花粉而兼治之  
噎水挫喉 無妨此皆咽中有痘故飲食難下也俟內痘斂而  
自平矣  
失聲咽痛 無妨俱肺管之痘起脹阻塞氣道故音啞脹塞咽  
中故食痛宜以甘草桔梗玄參牛子豆根黃芩煎水與嚼  
婦人出痘遍身頭面稠密如麻解毒活血總不起脹但出齊  
之後熱退人安並無雜症其痘竟不升水亦不行數日後  
遂結小痂而愈矣此毒氣本輕但為浮游之火引之散于皮  
膚故不待養漿而毒已化也

一見出痘痘色甚佳然暗其痘總不起脹隱于皮膚之間摸之  
却又碍手至十日上遂結痂夫後皮內之痂落出甚厚

### 起脹逆症

大抵痘脹一分則毒出一分至八九日猶不起脹又不紅活者

### 無毒埋矣

一頭面不起雖遍身皆起亦死蓋諸陽不升也

一痘不腫起而肉先浮腫者不治毒氣系于肌肉而不達于瘡  
也不從瘡出安能化乎

一痘一片紅壇者須詳察之若皮內痘形磊落而未起者此是  
血熱宜涼血化毒痘自起矣若瘡跡模糊摸不碍手則毒氣



散漫不能成瘡必不可治。

又有脚地不紅而不起者。亦要看皮下之痘。若顆粒分明。摸之碍手。磊磊于中。則是氣血兩虧。用千金散托之。自起。若色黑暗而形模糊。摸之絕不碍手。則毒滯內留。不得成瘡。定不可治。

又有痘未起脹而頭目先腫者。名大頭瘟。宜散陽分之邪。急用救苦散。服此不應者死。

羌活 防風 牛子 桔梗 荆芥 川芎 人中黃 連翹 炒麥 甘草

一症發而目不閉者。凶毒未盡發。不其腫脹。故不閉也。急宜攻。

毒痘起則可救。亦用千金內托散托而不起者死。

又有先則目閉至九日十日。忽然腫退目開者。此毒氣倒流入裏。以為內攻之禍。急用內托散托出毒氣。目復能閉可治。不閉則難救矣。凡痘稠目閉者。必十二日毒退目開。乃正期也。以前開者俱是凶兆。

凡痘紫黑不起。干燥不潤。慘暗不明者。不治。

凡痘黑而落陷者。死在八九日內。

凡痘遍身黑陷。悶亂不寧。神昏氣潰者。不治。

凡痘間有紫黑泡。刺出黑血。旋而處處有此泡者。毒熾而血死。也不治。



一痘遍身紫點如蚊所咬者不治

一痘灰白不起漸成塌陷慘淡不明膨脹不食氣促神昏者即死

一痘灰白頂陷內外俱有紋路而根窠血散不聚此氣不充而血不附也。更加泄瀉不思飲食則脾胃中虛其死必矣。

一痘灰白頂陷而腰腹太痛者腎氣已敗而毒入內攻也不治。一痘當起脹時啼哭不已日夜呻吟煩渴悶亂狂言妄語如見鬼神者凶。此毒盛鬱閉而不能達也。余亦曾遇此症乃用猪尾血冰片五川甲分三硃砂分三味為末又以人參分三煎湯共尾血調與服其心稍明其入略安而痘漸起後補劑中仍

加牛子慈菇兼與解毒其人乃愈

一痘起脹時吐利不止乳食不化二便下血者此脾胃已敗也

一起脹時痘如烟霧罩定者不治

一當起脹之時痘之四畔又旋出小痘攢簇本痘成叢似栗者不能養漿必至瘡場而死

一手足之痘見而復隱起而復塌或上身帶水下身枯者凶然八九日間氣未下行不可定論必而上瀝膿而下乃有水也惟終是干枯故為凶耳但古人斷凶余亦存之

一痘面部不起而手足先起發者凶

一起脹之時漿水未行而口唇即有黃漿者俗名鵝口最惡候



也急解脾胃之毒用調元化毒湯加石膏為君又用石膏牛  
子甘草煎水時時擦于口唇而且與嚼或可解也不然唇崩  
齒落而死

一方起發時痘頂即含白漿者名為痰利主十一日死

一起脹時面如錫湯者不治

一痘焦紫如漆點者不治 又或形同疥癩者不治

一痘紅腫如冬瓜者不治

一痘頂上有黑眼如猪鬃者毒入臟腑也急宜用內托散托之

托而不起則難救矣

種痘新書卷之六終

種痘新書卷之七

寧邑張 琰遜玉氏編輯

受業曾衡波同纂

灌漿辨症賦

九日十日順候漿行半足若或稍為不順此時方作膿漿痘內  
之漿行否外觀便見分明毒重而壅遏者乾枯退縮氣盛而升  
發者充飽光榮頭面行漿四肢未起見之切莫慌脹隨膿發泡  
而面類焦枯見之且休歡喜既已懼其發瘡且又慮其喘急飲  
食不多或致臟虛而內陷水漿頻進恐來泄瀉而復顛調理失  
宜倒戈反掌熱盛煩渴到此休依實論吐兼澹泄此時定作虛

重宣片書

卷之七

灌漿辨症賦



看紫黑乾枯急攻發而或可生氣虛場陷重溫補而幸能活發  
喘懼其失聲喘急恐其腹脹瘡或白而少神根雖紅而難治頂  
不起而軟弱脚雖赤亦難生淡白而潤場此內必無漿汁皮薄  
而嬌紅有漿亦是清稀犯此數端八九日必然發瘡若還紅熱  
瘡人不痒定行乾燥紫黑乾枯不須着眼中凝血迹或可幸生  
漿既行而半足時則未宜收歛忽爾一時紫黑古名倒靨請君  
莫謂結痂攻發若得其宜此症猶堪復活勿生血點再行漿危  
症也當又治若見痰鳴而喘喘黃泉其通失聲而嘔嘔傷數無  
幾論死生之決斷總看膿漿之有無有漿則生無漿則死雖有  
六分猶可活三分漿汁亦歸陰內托補劑速宜攻救遲延一日

莫可誰何醫若救救豈可緩乎

### 灌漿三日調治法

凡痘至七日宜灌八日宜滿九日十日乃漿期也初出是血其  
後血化為水水化為膿至于成膿其毒方化然必漿滿毒乃出  
盡必漿膿毒乃化盡痘雖起脹若不成膿則毒雖出而未化勢  
必擾攘于皮膚倒流入裏故在外則為痒場在內則為內攻而  
痘瘡抓碎滿面無皮腹脹喘急音啞痰鳴不可救矣是以人之  
生死判于膿之有無有膿則生無膿則死理必然也此灌膿三  
日之中乃生死存亡之界此際可不慎乎然膿之所以不成者  
皆由五六日前失于解毒以致毒壅而熾血燥而凝氣滯而餒



摘不  
成膽  
之故  
論此  
時治  
法所  
以必  
宜用  
補之  
由

故不能運化以成漿也。然至九日十日以來，內臟空虛，候當用補。且正氣與毒氣相持已久，至此元氣必衰，斷以扶元為主。況痘為臟中之毒，既斬關破壁，出于皮膚，臟腑必為不固。若不內托以衛元神，則方出之寇，恐復乘虛而入。此倒陷倒靨之所自來也。至于倒陷倒靨，則毒返內攻，雖有良醫，莫能救矣。故時至九日，總宜溫補，不敢清涼固肌。內托是此時之要領。健脾胃補氣，為此日之綱常。人參黃芪乃助氣行漿之要藥，當歸善于補血，欲行氣須用酒洗，恐滑泄則土炒為宜。鹿茸最善攻漿補血，而又能助氣。酒酥元是良方。白芷排膿止痛，行漿劑中必用。川芎提氣行血，起脹方內宜加。欲飲血以成漿，功莫勝于白芍。欲滋

備言  
行漿  
要藥  
詳

此言  
時之  
忌要  
又概  
法

陰而活血，勢必用乎元枝。攻毒排膿，在川甲起漿。灌汗喜淫羊，丁香煖胃，又攻漿肉。桂扶陽而補氣，木香行氣且行膿。山查健脾，兼散積。白朮淮山乃除泡實漿之聖藥。凡漿清皮薄者，非此不能解其危。附子于薑乃煖胃興陽之土品。凡咬牙采戰者，非此孰可救其危。人牙雖然性烈，亦起痘之奇方。天蓋雖不忍用，是救危之至寶。泄瀉若來，則尤塔柯蕊力健脾而不畏嘔吐。或至則參砂丁薑宜溫胃以為良。至此虛症若形，在是辛熱之劑。總投之而不惧，縱或稍形熱症，亦不敢純用清涼。石羔大黃慮傷脾固，不用前通猪澤恐利水而乾痘漿。雖熱毒未清，祇用雄黃牛子。凡冬連枝栢戒之切，莫輕試恐臟寒而告變。須臾即或



能治雜症要訣

偶中風寒用薑附桂枝而發汗凡薑獨柴荆升防蘇葛走表散氣之藥慎之切莫妄行慮表虛而變症旋生若咳嗽痰涎欬冬白附桔梗陳皮可用而川貝胆星清痰之藥休行忽然驚譫狂言莫謂此為實熱要作驚風施治而用清解之劑此是血耗神馳只宜養心補血歸脾湯而得其宜又有足攣手戰勿謂風生手足而用驅風駿藥此亦氣血有虧而不能榮四體必大補湯加續斷以滋筋血之榮腹痛多為不吉平胃散是良方任他腫脹無妨只要痘瘡肥壯七孔流膿不怕此是內中有痘于今潰山膿漿大便或瀉膿血亦非腸胃有傷者因腹中有痘瘡潰不要驚慌調脾解毒最為良玉容散加牛旁他如口渴身熱是

些正

此下謹

作漿之本症偏宜用補切勿投涼號啼叫痛是行發之吉兆最喜作痛切忌發痒痛則其漿必成痒則其毒不化頂尖脚聚是氣血之調和知其漿之必滿便不滑利是脾土之堅剛勿慮膿之不成試觀痘形外明內暗則其行漿已實粗肥堅硬喜其中氣不虛由白而黃其漿已熟紅暈漸小其漿已行至脚不紅而痘蒼嫩此是成功之地見此喜出眉端其後總無變症而部漿充遍體之膿雖有三分未足吾知生氣已成頭面蒼黃四肢漿即清稀斷不至于死地若其痘也內外俱明其中必含清水起而不潤其內必是空癢脚漸潤而量漸散此為乎場頂漸平而中漸陷毒入內攻皮易破而痒愈甚豈能外化最忌灰白而伏



尤嫌紫黑爲殃病生舌上最難當人在其魂已往抓破並無膿血十兒九不返若還復堆膿汁結聚猶帶赤黃此症尚爲可救急用內托之方汁結形如雞鶩色灰枯而不光抓破大肉之兆十三日見闌王九日十日腫忽退此兒端的赴泉鄉十一日間聲忽啞丹田氣絕必傾亡喘噓而兼腹脹咳甚而且痰鳴更或泄瀉不留停藥物直下死症黃門如同竹管將來定赴幽冥吐瀉蛔虫必死此其臟腑已傾遍身魚泡死堪憐皆是勿療之症若見如此之候何須罔用精神

凡治痘之法須宜預慮莫待變症而始惶惶故發熱之初當爲出痘之計見點之日宜思起脹之謨出齊起水即要立行漿之

地蓋漿之不行多出毒之內滯毒之不滯必解于七日以前若以前失于解毒至九日以後不敢清涼明知毒入內攻而亦難于救藥故犯痘之家必于六日以前宜急請醫調治勿遷延以致自誤治痘之醫當于七日之內速爲力救危亡毋怠忽以致誤人若至九日十日以往而始慌忙求治則猶苗已稿卽有甘雨亦何益乎余所以痛心疾首而爲天下告戒也

灌漿順症

至九日十日爲灌漿之期其痘圓滿光澤而有膿窠者其毒漸化而漿行也色如綠水而漸變蒼蠟將手按之其皮堅硬身體溫和二便如常飲食能進並無雜症者順候也不必服藥但節



飲食謹風寒避穢氣慎起居而已

痘至九日面上即帶漿腳其漿漸升其暈漸小其初則如葡萄色其後則如黃蠟色而根漸收紅暈則漿熟矣頂射黃漿則漿滿氣充此順症也

痘至起脹腹中作飽不思飲食是毒猶滯于內也若知饑餓食慕飲食是毒不內留盡皆發出臟腑清快而又空虛乃吉兆也一痘中雜症皆凶內毒滯留而化未盡故或擾于肌膚或攘于臟腑而乃變亂不寧也若雜症全無則毒化已盡又何慮乎

灌漿險症

一痘起脹雖光潤可觀然以手摸之軟而皮皺者此陽氣不通

而漿不實後必不能收靨 又灰白欲成塌陷者俱用

人參 黃芪 白朮 鹿茸各一錢 川芎五分 當歸八分 肉桂八分

淫羊藿一錢 山甲一分 炙甘草三分 木香三分 加黃芩引

凡痘未甚起脹而漿不灌者用七真湯

淫羊藿三錢 人參三錢 川貝二錢 黃芪二錢 川芎 當歸各一錢 木香三分

炙甘草五分 加鹿茸一錢 糯米黃豆引

凡痘皮薄漿清者宜補 脾為主用實漿散失治則發癢抓破而死

實漿散

人參一錢 黃芪二錢 白朮一錢 淮山一錢 當歸七分 川芎四分 白芷八分

肉桂七分 川甲三分 山查八分 陳皮四分 鹿茸一錢



一痘頂陷無膿或服內托之藥而反不起者必氣足而血凝也  
宜用當歸活血湯

當歸 川芎 赤芍 生地 紅花 紫草 加升麻炒  
人參 白芷 牛子

一痘遍身起脹灌膿忽然變色者不可不察變白屬虛宜用干  
金散變紅變紫屬熱用當歸活血湯加人中黃人參

一痘起脹俱好至八九日大便忽秘常欲便而不能便裏急而  
後又重者宜破氣利滑用歸尾枳殼各三錢紫草生地各二錢與

服即通此餘熱下注大腸若不急治忽發熱而死即不然其  
後亦成爛痢

一痘破成坑者亦內陷也急服內托散托出毒氣外敷

百龍散 即乾牛屎燒灰為末也

一痘灌膿時外領起脹其痘或軟其色乾枯內中並無漿汁此  
為至癰最危候也此血枯氣弱毒將內陷宜用 鹿茸三錢

人參一錢黃芪二錢當歸三錢淫羊藿一錢白芷一錢肉桂一錢川芎六分

川甲四分

一痘灌膿時頂平脚爛此塌陷之症若不急治必發痒抓破毒

陷內攻而死此氣虛不能領血以致毒血漸散不能聚化成  
膿也宜補氣斂血為主急用 人參二錢黃芪四錢川芎一錢白芍一錢

錢當歸二錢川甲六分肉桂一錢羊藿一錢虫退四分



一元虛毒盛而虛火上炎咽痛鼻衄難任溫補而又不得不補者須用參麥清補湯

人參八分 麥冬去心一分 花粉酒蒸 黃芪各一錢 前胡 牛子各六分 蒼耳各三分 生薑各三分 白芍八分 當歸八分 紅花 川芎 生地各三分 桔梗三分 出渣五分

灌漿雜症

發熱 無妨痘出齊三日則宜退熱至作漿時身又宜熱身不熱則膿不成但發痘之熱熱從裏出以手按之不熱按愈熱作漿之熱熱在肌膚故以手按之初按則猶熱久則不覺其熱也任其身熱不可視為熱症偏宜用補不敢用涼

作渴 平常瀉藥之時津液盡行于痘以為漿汁安得不渴渴亦要進辛熱以為作膿之計

咳嗽 喉從前有嗽至此熱出皮膚其嗽已宜退矣若猶咳嗽是肺中尚有客熱也其于內托劑中加款冬陳皮桔梗倘嗽而愈甚而痰涎壅盛痘又無漿則毒火攻肺將變失聲其危甚矣不可視為庸常也

痘痛 吉氣血盡升其瘡脹滿化膿焉得不痛痘愈痛者漿愈升此所以為吉兆也有以白芍磨酒與服可以止痛者然亦不必施治

作痒 凶皆毒氣欲化不化以擾攘于皮膚故發痒也此際發



痒甚是不祥然所由來亦有數端不可一例施治一有氣虛不能化毒而痒者其痘必白而頂陷皮薄而漿清精神困倦二便頻利此氣虛也宜用參芪內托散 人參 黃芪 當歸 赤芍 川芎 厚朴 防風 桔梗 白芷 官桂 紫草 木香 虫退 或四君子湯加 黃芪 豆蔻 肉桂 白芷 虫退以主之 有血熱而作痒者其痘紅紫作渴此毒盛血熱而痒也須用四物湯加 人參 白朮 丹皮 連喬 虫退 白芷 紫草 紅花與服外用 紫草 甘草 黃芩 紅花 生地 牛子煎油與搽其痒自止所抓破者以敗草散敷之其方用久年蓋牆屋草洗淨曬乾爲

末加荔枝壳及草紙燒灰存性或加麥麩炒黃土爲末摻之 又或以蜜水調活石潤之 又或用乳香敗荷葉茵陳燒烟薰之亦可止痒 又有泄瀉後正氣內虛邪氣外實而作痒者用調元托裏湯 人參 黃芪 柯肉 陳皮 防風 荆芥 赤芍 木香 薑炭引外用茵陳 白艾燒烟薰之 又以荆芥穗燃火刺其痘頂以散火邪者 有因穢氣所觸而作痒者用內托散或平和湯主之 人參 黃芪 當歸 川芎 白朮 木香 丁香 乳香 防風 炙草與服外用檀香 紅棗核燒烟薰之則穢氣解毒氣升而痒止矣 一法用舊絹衣長袖者令兒穿之縫其袖口或軟絹作



袋裏兒之手令不得抓痘瘡發癢最為惡候故詳陳諸家之方以備參用如用諸法而痒止者吉如不止者必凶痘瘡抓破則洩其氣不能成漿必破而旋出膿汁堆結成痂紅潤光亮者謂之補漿猶為可治若破而乾燥無膿血或汁出堆結形如雞屎色灰而枯扭頭擦而其痒不止者必死

吐瀉險癆成漿全要脾胃堅固吐則胃弱瀉則脾虛方起服時一經吐瀉痘即落咱急宜健脾胃為主吐者用參砂和胃散瀉者用參朮散或七味豆蔻丸

參砂和胃散

人參 砂仁 半夏各四分 白朮 茯苓各五分 木香 陳皮各三分

參朮散

白朮錢一 人參 茯苓 砂仁 炙草 苡仁 蓮子 神麴  
山查各五分 肉蔻 柯子 陳皮各四分 木香三分

七味豆蔻丸

肉蔻 柯子 砂仁 木香 龍骨古方各五錢余用肉蔻一兩柯砂八錢木龍四錢 赤石脂 枯礬各一錢

一息當起脹灌漿時泄瀉不止余用參朮豆蔻諸方俱不效甚至人參豆蔻每服一錢亦不效余謂健脾之藥莫此為甚而不效者何也乃往視其糞見糞色青綠余始悟曰肝屬木



色青綠必肝盛尅脾故也。治當削肝為主。乃用白芍一錢六分

朮八分 茯苓八分 以仁五分 山查 陳皮 炙草各三分 一服立止

腹痛 險此時毒出皮膚不宜痛矣。若痘陷漿清則毒入內攻

最危候也。若膿滿漿足則為風寒食積所致。用平胃散治之

方見丸散篇 或一向未大便秘為燥糞作痛者用胆導法方見前今秘結篇

便通糞出其痛立止。一兒痘已灌漿忽然腹痛又非秘結

余用清平之劑不效。及見其以瓦罐熨雞知為誤服火氣所

致乃用清解散一服立平。

腫脹 無妨灌漿之時痘毒盡攻于皮膚宜其腫也。但要痘起

惟肉腫而痘不腫則危也。

消腫開目 腫而至于閉目者必要到十二三日痘毒已佳其

腫已成乃開目消腫則為毒化腫消者吉。若九日十日即開

目消腫者則毒陷內攻必凶。

譫語 此是血虧神亂。故有是症宜用歸皮湯以補血寧心為

主切不可認為實熱妄用清心降火之藥也。

寒戰咬牙 此是內臟空虛脾肺兩寒也。急用桂附理中湯治

之

便血 無妨。此是腸胃有痘瘡潰。故下膿血勿作痢症施治宜

用 白朮 茯苓 猪苓 澤瀉 牛子 血茹 肉桂

血茹即髮灰。



諸竅出膿。無妨行膿之際。有眼耳出膿。鼻流膿。口吐鼻膿。者。皆其內中有痘。不能結痂。潰而出膿。不必施治。內痘成膿。則毒已化。自可無虞。

咽痛。險外痘出齊。則內痘起脹。至外痘灌漿。內當收靨。故七八日前痛者。則內痘作痛。無妨。至此痛宜漸退。若至十一二日而痛尤甚者。則毒留于肺。肺中毒火薰爛。咽喉最危候也。用牛子桔梗豆根射干黃芩甘草煎水與嚙。痘若下陷。則必死矣。凡挫喉嚨水俱如此論。

失聲。危七八日前。則是肺管有痘。阻塞氣道。十二三日失聲。則是毒陷內攻。肺氣將絕。其危甚矣。然痘未甚陷。急用內托。

大補元氣氣旺痘升其聲必復

水泡。險痘雖起脹。而不成漿。其內一包清水。乃水泡也。此是脾氣虛而肝水盛。土不能制其水。故水不能化膿。其以平肝。

健脾為主。用人參錢五分黃芪錢一白朮錢二淮山錢二茯苓錢一白芍錢二以仁錢一丁香分九半夏分七白芷錢一肉桂分八鹿茸錢一當歸錢一凡有

泡大。純是清水者。以針刺去其水。雖百餘顆。亦盡刺之外。用除泡散敷之。內服前方。雖刺破者。仍復灌膿。要時時詳看。有清者。又刺去之。若不刺去。則遍身之痘。盡成水泡。則難治矣。頭面身軀有漿。惟膝下之泡。則無妨。有遍身如魚泡者。則必死也。除泡散滑石飛過白朮錢五白芷錢五



紫黑泡、危此毒盛血熱而血不能化毒也見此急宜刺破令

出血水以拔疔散敷之

方見九散條

有刺去而旋生者旋復刺之

要時時看視不然俱變此泡矣然紫者猶或可救黑泡則必

死矣內服扶元活血湯

人參 黃芪 白芍 茯苓 紅

花 元枝 白芍 白芷 虫退 牛子 慈菰 川甲

流涎 險口角流涎不止者乃胃弱也急用參砂和胃散治之

不然恐胃弱不能行漿而變咬牙之症則難治矣

不食 凶八九日毒未出盡不思飲食故其宜也至此毒宜

盡出內臟空虛當大進飲食矣而猶作飽脹者必毒留內滯

脾胃已敗不亦危乎急用人參黃芪山查白朮丁香肉桂煨

薑等藥大煖脾胃若痘起有膿飲食稍進可治不然脾為分

糧之官通身血氣賴之以資其糧既斷血氣何生雖或起脹

亦虞其必倒陷倒厥而死也

手足牽引 無妨痘若起灌此等或為血虧或為肝風蓋肝屬

筋牽引有如鷹爪者必筋血不榮而肝動生風也當用祛風

滋血湯 黃芪 當歸 白芍 元枝 要大一枝 藤 蠶 虫

條 白朮 錢 用芎 分 官桂 分

筋骨疼痛 無妨痛而紅腫者是餘毒也痛而不腫者是風痰

也且餘毒不發於灌漿之日必發於收結之時此時作痛而

不紅腫者必為風寒所襲而秋冬之時多有此症宜用薑葱



灰麴以燒酒炒溫而熨敷之以散其風邪內服生芪 當歸

川芎 白芍 防風 勾藤 石南藤 白芷 碎補

續斷 薄桂 五加皮 蠲蠶 蟬退 蜀椒 人參煎酒與

服服後運擦痛處令藥性行于此地

中風可治痘當灌膿時其痘皆好忽一時禁口直視痘皆變

為瓦霜色者是中風也不必驚慌急用生薑汁灌下仍用于

薑附子官桂喉中有痰則加半夏 溫服令出微汗即愈

霍漿

攻漿起陷之法莫詳於五陷之條且有方書未載而食物亦可

攻漿者亦備言之 雞冠血 久年老雞及雞爪 人乳

羊肉 野豬皮及蹄爪 黃豆作藥引 糯米作藥引

倒陷 凶危痘既圓暈起脹而復陷者名倒陷也倒陷之症表

裏皆虛 有因泄瀉而倒陷者用 人參 黃芪 白朮

茯苓 何子 豆蔻 肉桂 附子 木香 丁香 有因

清解太過而倒陷者是氣血兩虛也用 人參 黃芪 當

歸 鹿茸 川芎 白芍 肉桂 淫羊藿 炙草 有因

風寒所冲而復陷者則以散寒扶氣為主宜用人參 羌活

川芎 桔梗 升麻 生芪 炙草 生薑引 有因穢氣

所觸而倒陷者宜補氣解穢為主宜用人參 炙芪 當歸

川芎 白芷 肉桂 乳香 丁香 藿香 木香 仍用



速核檀香與烟膏之治倒靨之法亦如是。

灌漿逆症

凡痘熱黑慘暗平枯塌陷者不治。  
一諸痘有漿而天癰不起于粒而陷者不治。  
一天庭之痘如沸水沸度漸延兩頰去水而干似磨非磨者死。  
一頭面甚腫瘡皆抓破臭不可聞者死。  
一面腫早退瘡陷無膿目無神光者死。  
一漿不充實不肯結痂而渴瀉寒戰者危用桂附理中湯或可救。  
一灌膿時身反大熱而煩渴者用參麥湯。  
一頭上稠密身上稀疎痘色淡白不能起灌者氣血兩虛也宜。

用千金散

方見九散除

加升麻

四肢不起加白朮桂枝

一滿身無皮流水不止者此爛痘也內服寶漿散

方見外用敗

草散除泡散敷之或紫葉方

多取茶葉揀去粗梗八水一

煎取茶葉鋪于床上用草紙隔一層令兒睡其上一夜膿水

盡乾

一痘灰白皮薄擦而即破者不治。

一痘皮薄無膿純是清水形如水晶者不治

一痘二便秘結腹脹聲啞肌肉焦黑目閉無魂者即死

一痘爛無膿吐瀉不止二便下血乳食不化者不治

一痘頂不起脚漸散爛平塌干燥此為倒靨不可救



種痘新書卷之七終  
一灌膿之際而面部諸處即有干枯黑腐者亦為倒靨不治  
一抓破之痘復與內托亦不割膿不補漿目開腫退是毒入內  
攻也必死  
一痘頂有孔漏出膿水堆結干枯而色灰白如天疱瘡及癰頭  
之形者名漏瘡也不治  
一起灌之時忽舌上有黑點此疔生舌上也不治

種痘新書卷之八

寧邑張 琰遜玉氏編輯

受業曾衡波全叅

結痂辨症賦

痘至十三四日漿行飽滿已宜次第收功若遇身發大熱停漿  
不易結痂此則陽元陰虛引以清涼收斂漿足而或氣喘此症  
恐為痰壅痂成而忽爾發驚必因小便秘澇若或虛氣而陷塌  
倒靨而黑焦一則溫補而或興一則攻發而或活泄瀉安寧太  
虛少毒內潰則下膿枯臟毒必然便血挫喉聲啞漿行飽滿亦  
無妨痒塌咬牙便實聲清猶可活壓來痂硬變症終無疔脫如



熱須秘餘毒蒸發或致太過潰爛難為收拾。身熱若致燎入泡  
發燎藥可畏。空遺痘壳不成。痂只為聚清熱毒。腹脹喘噓而塌  
膚皆由毒入內攻。痘雖未見黃膿。痂却如血赤。若曾解毒于  
先。此症斷知美極。胃氣絕。則口唇硬腫。肝熱盛。則目睛赤白。喘  
急發於瀉後。總是氣虛而斷。泄瀉繼以煩渴。豈為實熱而然。泄  
瀉而煩渴不止。理必可以升提好飲。而發渴愈甚。勢必難以援  
救。氣虛寒戰痘瘡無恙。即溫經漿足。難收便實。熱蒸須解利進  
寒涼以助結痂。補法而防過。蓋此非灌膿之候。何須純用補  
劑。至此宜防餘毒。縱用清解。何疑餘蒸。倘或薰蒸痂死。依然難  
結。小便必須滑利。漿汁而始易收。斟酌盡善。因時制宜。方為得  
法。

### 收結三日調治法

痘至十一二日其漿宜飽。宜濃。十二三日漿行至足。面上漸宜  
收。壓其膿已熟。則漿如黃蠟。而脚漸爾不紅。頂心稍濕黃漿已  
具收結之勢。于是其膿漸乾。其痂漸結。總要痂厚赤黃。最忌花  
薄灰白。既于面部先出。當于面上先收。準頭先壓。是脾胃氣充。  
日後總無變症。兩頰先收。是肺肝氣足。必能次第收功。諸部未  
壓而地角先焦。此為腎水早枯見之。且休歡喜。滿面方漿。而天  
庭先壓。此是元陽劇萎。此症甚是堪虞。蓋額頭是為純陽之所。  
足膝乃為純陽之地。面部中庭乃陰陽和會之區。從此先壓。則  
陰陽和暢。氣血調勻。下漸收。至于足上方壓。至頭顱此順候之



常數如是乃可無虞。真謂痘至此已成功。可以不必調治。更慮臟腑空虛。此際反多變症。陽氣不充。則身軀必冷。而痘汁何能乾結。脾胃不寔。則肌腠必空。慮癰瘡倒入內攻。當此時而用藥。宜以健脾利水為主。蓋脾胃強旺。則肌燥而膿易結。小便清利。則濕去而汁易乾。又當扶陽固本為先。蓋陽氣盛。則毒在外收。而痂厚貞元固。則毒不倒。醫以為殃。是以人參黃芪為收成之要藥。理中桂附乃結局之良方。此日罕聞血熱之症。故紅花生地紫草丹皮一切涼血之藥皆退處屏藩。非急用之上劑。惟茯苓白朮以佐淮山一切助脾之品皆置之。左右為應用之將軍。澤瀉猪苓常用。木通車前得宜。附子乾薑可使砂仁丁桂堪施。

身軀微熱。有何疑。醫時水火既濟。名為燒盤之症。熱乃煉就。痂皮膿乾。身熱自退。不須用藥維持。收靨過半太熱。則為餘毒將興。須用調元化毒熱退。餘毒乃清。凡是接骨之處。餘毒在此。現形或是為疽。為癰。此等安能置命。故任地紅腫。黃驚。慌毒出外。攻人不喪。若或陰囊腫脹。腎毒外洩。膀胱若至倒流入裏。此見頃刻云亡。倘有痰涎咳嗽。陳皮半夏相當。若還聲啞。最宜詳急。看痘瘡何樣。漿濃痂厚。則無妨。此是氣虛痰壅上。只用開痰補氣。管教聲氣自揚。若漿清而痘爛成倒靨。而搔痒此等。若逢聲啞。不日即赴泉鄉。手足時常牽引。恐其筋內生風。薑重白附芍歸芎補血祛風可用。若是拘攣難轉。動血不榮。筋氣不送。祇要



行其氣血自可運用流通倘來泄瀉是何因虛實原分兩症白  
青滑溜是脾虛治此法當用補若還黃赤射瀉行此為餘毒下  
奔不必急為止瀉毒因泄瀉外行咬牙寒戰無害理中桂附堪  
寧謐安不須驚怪寧心補血為宗便下血膿可治臟毒不致內  
攻吐瀉蛔虫必死臟敗此症難醫腹痛而兼膨脹此為餘毒積  
陳且用消導解毒痛定而脹亦除只怕痘形倒靨毒流入裏  
虞牙齒生疔則毒留于胃腑將成走馬牙疳急清胃熱乃為良  
此時若不急救數日之後為殃則見齙崩齒落月餘齒盡淪已  
頭目疼痛則熱犯于太陽善知自病將作勿令珠突毒盲急退  
上焦之火清肝解毒相當此時如驗生死細看痘花何樣痘靨

必要成痂也厚亦黃可愛知其十無一死遍身俱結厚痂斷其  
百有百生收結若至于膠此其大功已成足下雖或花薄然亦  
不致傷生飲食多進二便如常精神清爽體安康更喜曉人明  
朗雜症全無真可賀請君藥餌且收藏若或昏七好睡此非目  
閉神亡血氣洩之已極精神豈得如常只須調養溫補元神返  
自安康前看膿漿為主今觀痂花為憑有痂則生無痂則死痂  
厚則毒盡散痂薄尚有餘殃雖面部結痂而遍體悉如薄紙此  
症猶云難救上身痂結而腿膝下若竹衣此等必留餘毒况面  
自抓破遍體無痂其毒豈不內攻濕爛流膿其症必險連皮脫  
去此症定凶一日之間遍體一齊黑腐俗云鐵甲焦瘡見此斷



然不治。醫後總無痂。此是到醫無疑。遇此何須施治。至于飲食不進。泄瀉無休。喘急氣噓。瞳人已大。目少神光。足冷過膝。脫盡焦黑唇不蓋齒。舌縮痰鳴。死期已生。醫人若逢此候。萬勿輕投藥餌。恐致傍人之訕。招其父母之尤。

結痂順症

痘至十三四日。血盡毒解。其膿漸乾。色如蒼蠅。如葡萄色。從口鼻兩旁。人中上下左右二顴。收靨起。乃至地角頸頂胸腹腰背。逐漸收下。然後上及額顙。下至手足。逐次收結。痂厚圓或黃或赤。雜症全無者吉。

痘自人中先收者吉。自元壽先靨者凶。不凶。蓋人中為陰陽

相會之所。從此先收。必陰暢和。陽氣血均行。元壽乃脾胃中土之區。自此先靨。則脾胃氣旺。自能滋養乎百骸。故二處收起。必無凶兆。若額顙地角及手足心先收。則以此邪火入于心腎。故序未及而先毒也。所以必凶。

髮際以上陽中之陽。謂之孤陽。足膝以下陰中之陰。謂之孤陰。孤陰則氣難充。獨陽則血難週。愈至二處。所以遲留而緩靨也。必收至足下而後頭顙乃靨耳。不必施治。

痘漿已足。色如蒼蠅。而身發熱者。此回水之候。真陽運化。所以身體溫熱。薰燥聚膿。其漿乃乾。其痂乃結。古謂虎盤之症。不必施治。倘誤用寒涼。以退其熱。則由輕而變重矣。



一兒痘已成漿但元虛體弱忽然發熱作渴其家用三黃湯連進三服即熱退身涼以為得計孰知內脏已虛痘成倒靨竟致莫救其可悲也

收縮險症

當收之時身體宜溫乃能回水乾膿若身涼足冷而當收不收則陽虛不能收結宜用

和中溫表湯

炙芪二錢 人參 白朮 茯苓 肉桂 川芎 當歸 以仁 乾薑 各一 炙草 防風 白芷 丁香 附子 各五分 又有發熱重蒸而當靨不靨者毒未解也須退其熱則痘自收

宜用

清表解毒湯

全地 麥冬 花粉 各八分 黃芪 一錢 當歸 八分 牛子 連喬 朱芩 澤瀉 木通 各五分 甘草 二分 又方用百沸湯調沙糖與服名甘露回天飲亦能退熱收結 又膿漿定而當靨不靨者宜用

回漿散

黃芪 一錢 白朮 二錢 茯苓 一錢 何首烏 一錢 白芍 八分 人參 炙草 四分

象牙散

前方加象牙散 一錢



又有其漿雖充而濕潤難收者亦用回漿散加以仁猪苓澤瀉

半夏

又有表過痘爛而水流不已者用人參黃芪白朮白芷防風茯苓

又用

除濕散

蒼朮 防風 赤茯苓 猪苓 澤瀉 木通 白芷 白朮

以仁 于姜 官桂 外用敗草散敷之 方見前

一痘屬至預或至腰而下身不收屬者此熱毒太盛故也當用

五苓散加苓旁滑石木通若大便秘結用

當歸解毒湯

當歸 生地 酒大黃 麻仁 炒研 只壳 炒紫草 連翹

痘當屬之時忽然灰白頂陷吐瀉腹脹寒戰咬牙此脾肺兩虛若不急救則毒入內攻而死急用

內助散

炙芪 人參 白朮 茯苓 當歸 陳皮 半夏 肉桂

山查 附子 乾薑 痘有水泡則多用白朮茯苓

一痘當收不收身發大熱狂言譫語喘急氣喘二便秘結煩悶

作渴者此熱毒乘間入于心肺二經也宜用

清金導赤飲

當歸 白芍 陳皮 石羔 茯苓 炙草 黃芩 炒黃連 炒



和氣藥書 卷之八  
杏仁 炒 桑白皮 炒 木通 只壳 滑石 車前 麥冬 人參 玄參

一痘未稠膿頂未滿足面而腫忽退官閉忽開瘡脚散濶皮破乾燥似屬非屬者此氣血兩虛津液枯竭毒氣不能外散而將流八內攻最危之候急用黃芪二錢人參八分白朮幾茯苓一錢肉桂六分牛子麥冬連喬白芍白芷各八分此亦倒靨之候見此之症即急以治或十救二三若不急治則必死矣

一痘膿後不能結痂反成腐爛和皮脫去者亦倒靨也此是中氣不足急用保元湯加當歸白朮茯苓牛子連

喬官桂 木香治痘必其破處復加腫灌手足遍身原無痘處復出一層謂之補空所破之處復齧黃汁堆結成痂謂之補漿若有如此則可望生如其不然則必死矣

一痘後膿忽泄膿血痂皮者古謂倒靨然毒既下泄不留內攻俟其膿痂下盡自然而愈不必妄治若瀉而水穀不分者則用陳氏水香散

木香 大腹皮 黑豆汁 人參 赤茯苓 前胡 桔梗 青皮

法夏 丁香 柯肉 炙草 桂心 共為末全星羅丸送下

有因嚴寒為寒氣所遏而不能靨者宜用

桂枝解毒湯 此方缺參則不敢用



桂枝 麻黃 赤芍 防風 炙草 桔梗 川芎 牛子  
人參 生芪 有因夏月炎大暑氣薰蒸不能磨者宜用

甘露解毒湯

白朮 茯苓 朱苓 澤瀉 木通 麥冬 全地 連翹  
官桂 香薷

一痘裏熱太甚一向總不大便而痘不能磨者當微利之用

當歸解毒湯

生地 當歸 麻仁 牛子 紫草 只壳 酒太黃 如此  
之症當用膽導法更為穩妥 其法詳四卷利結條

一過身俱收惟頭足不收者用 白朮 茯苓 當歸 川芎

升麻 牛子 牛旁 白芍

一多服熱藥以致熱毒猖狂痘爛不磨者用前回漿散加前胡

牛旁 連翹 麥冬 車前 木通 外用輕粉黃連為末

調油搽之 或以芒硝為末調猪膽汁敷之亦效

一痘收結時有腥臭之氣者是其毒氣洩外也痘多若無臭氣  
則毒氣猶未盡洩其後恐有餘毒然其臭如腐肉令人不可  
近者則毒化未清致有惡氣又急宜清毒活血不然變出非  
常

一有痘破成坑不能合口者用生肌散 或綿繭散敷之

生肌散



地骨皮 黃連 黃柏 甘草 梔子 枯礬 共爲末

綿繭散

出蛾繭不拘多少每繭入白礬五分用火煨過其礬二兩則加  
陀參五錢白芷二錢爲末以蜜調敷

一痘損破灌腫作痛不乾膿水者各癩蝕瘡犯着卽流血不止  
若因循失治必致潰筋傷骨穿膜破肌以斂人之性命須用

大補湯 外敷綿繭散

黃芪 人參 當歸 官桂 牛子 連喬 甘草 茯苓

一痘頭面損破反復腫灌膿血浸淫者須防壞眼崩鼻敗面缺  
唇宜用

升麻解毒湯

升麻 白芷 炒芩 牛子 連喬 密蒙花 荆芥蕙

防風 蒺藜 當歸 甘草節 木通節 加黃芪

一痘當收時身宜微熱雖不宜涼然或忽增大熱發渴煩燥則  
其毒未當盡化至此毒火復炎若不解毒須防復陷宜用

調元解毒湯

黃芪 當歸 牛子 連喬 黃芩 花粉 金地 木通

前胡 人參 甘草

一收結時身熱唇紫連結渣滓兩頰通紅者毒乘于肺其必將  
發肺癰也宜用



清金解毒湯

黃芩 黃連 牛子 前胡 丹皮 麥冬 知母 百合  
炒枝 甘草 人參

一面俱未收而耳上之痘先收者毒侵于腎也若不治之則  
諸痘難收恐成倒靨耳冷者須用枸杞故正知母

當歸 川芎 白芍 山查 陳皮 白朮 甘草 耳熱  
者用 黃芩 黃連 川芎 白芍 厚朴 木通 甘草  
一當靨之時身涼而汗不止者此表虛也宜固肌秘斂用

歸芪湯

黃芪 錢 當歸 各一 炙草 四 麥冬 白朮 茯苓 各

一兒痘甚稠密而漿亦充滿至地角遂不收靨而身熱咳逆大  
汗如雨面青唇白啼哭不寧醫者皆謂汗多亡陽兒痘症乎  
用保元湯每服用人參二錢連進二劑不効諸醫束手延余  
往視余見漿濃痂厚知非氣虛乃過服熱藥所致余用黃芩  
黃連牛子連喬前胡桔梗陳皮生芪當歸炙草茯苓一服其  
汗即止其氣即平連投二三劑遂收靨無恙矣只有咳嗽未  
除乃用二陳湯加桑白皮馬兜鈴乃徐徐而愈

一兒痘當收靨身熱煩悶目睛上視狀同急驚余見痘痂堅厚  
而痂色又赤亦用 黃芪 當歸 白芍 柴胡 牛子  
連喬 麥冬 花粉 木通 車前 茯神 生地 以解



其餘毒諸症悉平

凡收膿之時。忽身發大熱。必是餘毒薰熾。斷以解毒為主。但大病之後。元氣虛耗。解毒中亦要顧其元氣。此大連喬飲之類。亦不宜妄過服也。切宜瀉之。

有收膿之時。雖痂疔堅厚。或有時作戰慄。而妄語者。乃正氣將復。不能自持故也。不必驚疑。但補血寧神而自定矣。

又有痘膿已足。忽變灰色。及膿乾。痂結變為黑痂。隨結隨落。竟無恙者。

又有漿回之日。痘與皮平。全無痂狀。稍待則皮漸堆起。痂結甚厚。隨結隨落。亦無恙者。

又有膿回全無痂形。後壳破。其中却有結成之痂。雖不甚厚。亦無恙者。

一痘至十二日。開眼者。乃正期也。先期而開者。毒入內攻也。兩後期而開者。毒從外化而未盡也。亦凶然痘之稀者。則不可以常例論。

結痂雜症

倒靨

多死。凡痘出至六七日間。脚漸濶。頂愈陷。其色純白。形如豆壳者。名倒靨也。又有其痘和皮連片脫去者。亦倒靨也。又有先前起頂有清水。一旦水收。痘靨全無。痘疔者。亦倒靨也。世人



誤認爲收靨。豈知好痘收靨必有痂。且緩緩而收。若收速。無痂。皆倒靨也。痘至倒靨。則毒入內攻。是難療矣。如必不得已而治之。宜用人參、黃芪、當歸、川芎。各一錢、肉桂、山查、紅花、白朮。各八分、薑、葱引。

頭痛

此時而痛。且身發熱者。必是餘毒上攻于目。而目疾將作也。急宜用羌活、川芎、柴胡、黃芩、連翹、牛子、赤芍、防風、白芷、蒙花、七厘、山枝。

咳嗽

痘若有痂。則無妨。須用桔梗、陳皮、半夏、款冬、桑白皮。

茯苓、炙草、痘靨無痂則凶

聲啞

痘靨無痂者。必死。其痘若好。則或因氣弱而聲不亮。宜用人參、黃芪、白朮、茯苓、柯子、五味、炙草。或因痰壅肺道。而聲不出者。宜用陳皮、桔梗、半夏、款冬、白附、砂參、茯苓、炙草。豁動其痰。聲自開矣。

手足牽引

或十指攣縮。或聳肩搖足。點額搖頭。皆是肝經有風。蓋肝屬筋。筋內有風。故牽引攣縮也。宜用黃芪、當歸、白芍。爲君、茯苓、勾藤、白姜虫。糯米炒、天麻、炙草、搖頭點額加川芎、虫退。



去全蝎 去首 硃砂

手足拘攣

曲而不伸或伸而難曲艱于轉動者此是氣血兩虛血不勞筋也宜用人參 黃芪 當歸 川芎 白芍 大生地 白朮 茯苓 丹皮 續斷 碎補 虎骨 勾藤 炙草 官桂 前服 若骨內痛而不腫者是風痰也于前方加防風家皮南藤 靈仙 少許 乳香 沒藥 手用桂枝引 足用牛夕引 若手足紅腫而痛多在曲腕接骨之處此是餘毒發作治法詳于痘也

手足冰冷 危

此陽氣將絕而不能行於四肢也若冷過膝死于目前

泄瀉 無妨

此特泄瀉多是餘毒奔越不宜驟止但餘毒下泄者瀉必有聲其糞或黃或赤而臭或直漂射而出此皆熱注大腸餘毒因瀉而解也毒盡其瀉自止若瀉不止用五苓散加牛子 木通車前 惟糞青白而瀉滑泄無聲者乃脾虛也用參朮調脾散與豆蔻丸治之 若瀉蛔虫或蛔虫從口鼻而出俱不治此肌敗而中不能安也 若瀉膿血則內有蓄熱因瀉而解或內痘既潰故下膿血也必下盡自安不可止瀉

飲食 能食則吉不食則凶



腹脹而痛

痘漿不滿而痂不厚者。此內留餘毒故脹痛也。宜用牛子

連喬 山查 神曲 厚朴 陳皮 香附 木香 白芷

炙草 炒芩 有熱加前胡 若漿濃痂厚則為積滯脹痛宜

以前方去連喬黃芩加蒼朮 砂仁 大腹皮

陰囊腫脹 無妨

此腎毒外洩于膀胱也。吉至痘收齊自退。若猶不退則用蒼朮

茯苓 豬苓 澤瀉 木通 車前 活石 牛子 銀花

瞿麥 以退膀胱之熱而自消矣

昏睡 無妨

氣血盡送于外而元氣未復故昏昏而睡呼之不醒。醒亦復睡。不必驚疑。元神既復而自安寧。

潮熱

熱而不甚者乃元陽通化以成結痂之功。所謂燒盤之症也。不必服藥。若漿清痂薄而忽然大熱者。餘毒將興欲發痘。宜用和中敗毒或連喬飲弱者用前扶元解毒湯。熱退則餘毒解矣。

齒痒或出血

此餘毒留于胃經將成走馬牙疳也。若不急治其後牙齦腐爛。日落一齒滿口落盡而死。當發痒之時即宜用連喬 牛子



慈菴 石羔 生地 銀花 紅花 甘草 煎水與嘴內  
服人參 石羔 牛子 慈菴 甘草 黃芩 不過數劑其  
痒與血俱止則無事矣

咬牙寒戰 仍用桂附理中湯

譫語 只用補血安神

面唇紅裂

宜內服扶元解毒湯方見前外用紫草 生地 紅花 甘草

黃芩 黃柏俱生用 牛子 共煎油擦上自愈 或痂後生痒與

痂成瘡俱可用 又方用細茶搗碎將布裹住即于面上亦

可

結痂逆症

一遍身未見黃漿而口唇上下先黃熟而忽焦者凶見此速宜

剔破

一未醫將醫時口唇腐爛唇白至舌者不治毒攻于胃也

一未吃飲食口中常如食物而動不止者不治

一面部胸腹俱未收而腳先收者凶

一遍身臭爛如餅搭者急用內助散方見前或可救然終難治

一遍身發痒抓破不見膿水皮捲如豆虎者不治

一痘將屬寒戰咬牙手足搖動禁口不開者最危候也急用人

參 黃芪 白朮 枳實 附子 泡薑 丁香 肉桂



一收靨時痰壅喘急聲啞目閉者不治

一自閉腹脹足冷過膝者不治

一自無神光瞳子不明珠帶灰色者不治

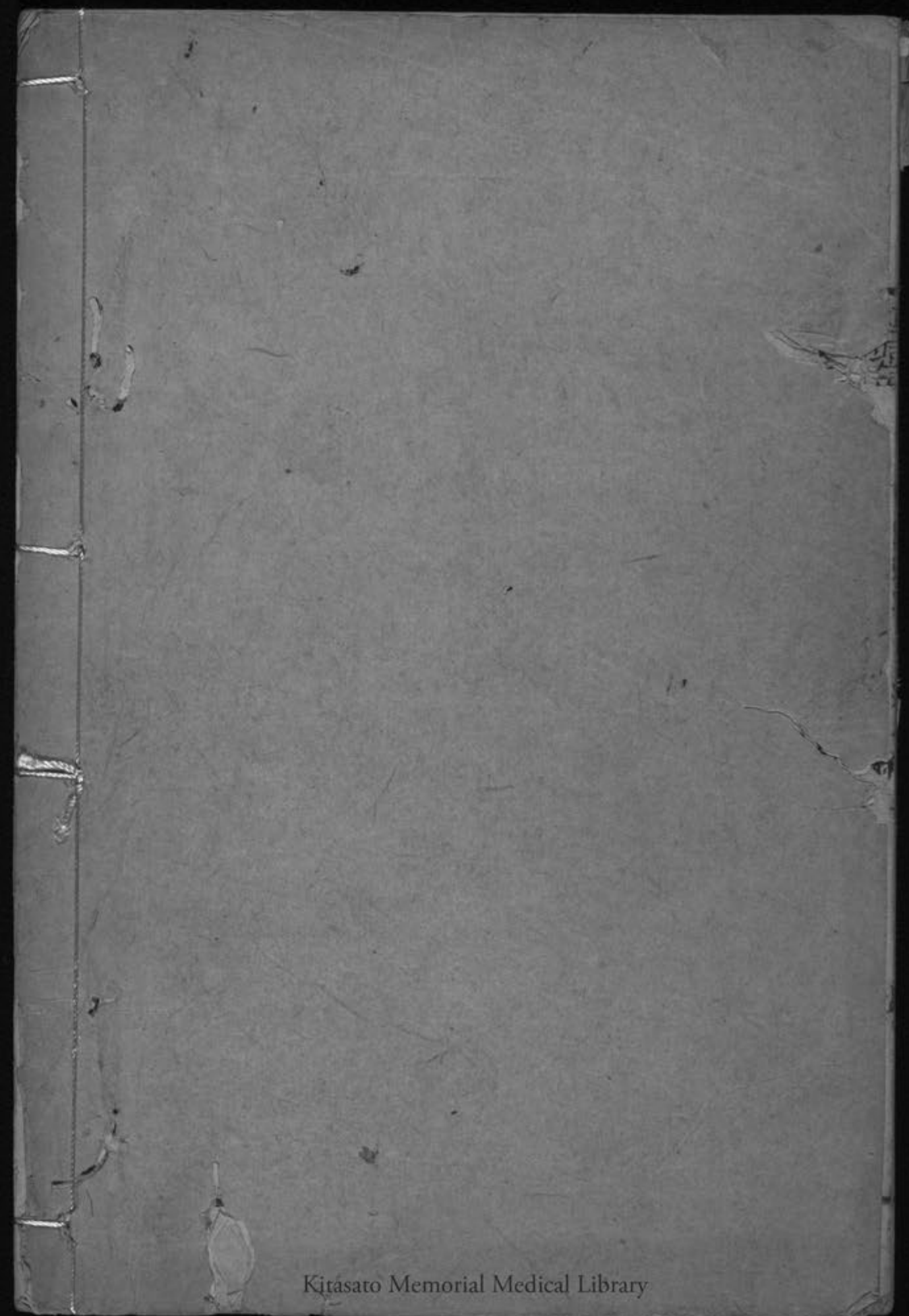
一收靨至頸項或至胸而不靨下服藥無效者死

一收靨至口鼻中常吸氣而胸不吐汗者死

此篇

經脈論





Kitasato Memorial Medical Library