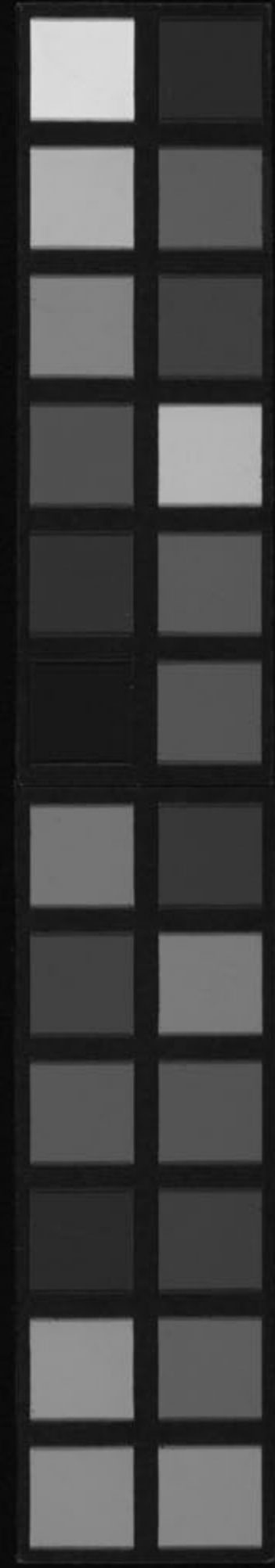


種痘新書 一十下

Kitasato Memorial Medical Library



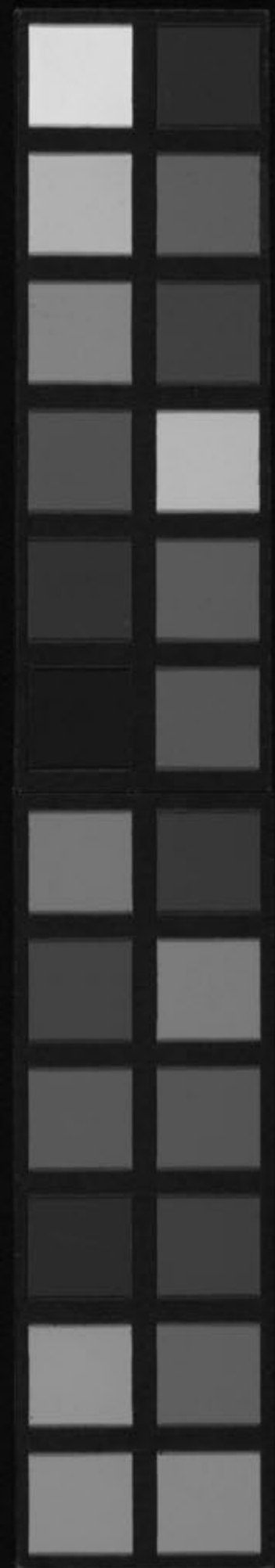
種痘新書

一
卷二

✕
185-2

F 1
シ-55

Kitasato Memorial Medical Library



5冊

490.9

Sh-81

No. 3845

105.125-2

道光庚寅年重鐫

古寧張遜玉先生纂

種痘新書

內附麻科

本衙藏版



富士川文庫
2073

種痘新書序

嘗聞天無私而化生地無私而化成
聖人無私而大道行於千古蓋無私
者之為利普也而技藝之中普利莫
如醫術余友遜玉張先生少肄舉業
早入泮林利濟心淡痼瘼念切奈屢
趨鄉試悉落孫山乃退而言曰不為

種痘新書序

良相當爲良醫遂潛心醫術而於痘疹愈加意焉夫痘疹之發刻日限期危而且急治之如救焚拯溺非若他症可以遷延時日也况黃口嬰孩五臟未固六派無憑雖有望聞難於切問藥固不敢猛攻症又不容緩救盤根錯節利器有時而難施惟先生獨

神其術遍行州郡濟衆扶危四方咸以二天戴之余乃問先生高術何自而傳先生爲余言曰昔聶久吾先生蒞任寧陽余先祖拜其門下于痘科得其手書又兼口授襲箕裘者已三世矣予曰公家既有秘傳曷不公之于世普利羣生先生嘆曰醫書充棟

惟種痘之術不傳蓋術家欲專其利故秘其術以自私也余行術數十年閱歷既深臨症亦衆痘症之險變幻多端余已斟酌萬全投劑輒應今余年將就衰欲將其術傳之天下故續述遺篇詳加參考且將祖父秘傳一書之於冊意欲付之剞劂以爲濟

世良方公蓋爲余序之余乃歎曰先生此舉卽天地無私之心也蓋秘其術以救人救在一方不可以及天下救在一時不可以及後世此書一出而天下後世之嬰兒如賴一家之父母卽爲當朝良相未必父母乎天下卽父母乎天下未能父母乎後世先

生之功不居然良相之工先生之德
不儼然與天地聖人參乎予乃欣然
握管以弁其首云

筆山伍士玉琢章氏謹題



自序

今夫創千古未有之奇裁一心獨得
之蘊以新岐黃之耳目者乃得謂之
新若治痘之家名賢濟濟即治痘之
法汗簡盈盈但墨守一室者拘管見
而不能通循行故轍者泥常法而不
知變率由舊章陳陳相因已耳即以

舊章而論宇內方書總無種痘之說
豈治痘之方則宜傳之於世而種痘
之術不可向人言乎蓋秘其訣而不
肯筆之于書私其技而不欲公之于
世也余今乃洩人之所未洩傳人之
所不傳書不云新亦何云乎或謂痘
為最險之症當天行癘疫人皆惶恐

方思遠避之不暇况集嬰孩小子無
影無端取而種之是舉無疾之人憑
空而授之以病也仁者將安忍乎余
曰不然痘乃先天之毒方陰陽交感
之際早已植根於胎尤一遇五運變
遷時行疫氣之感從末有不癸者若
俟其既癸而始圖之則疫氣流行症

種痘新書 卷之三
多不順又或付之庸手表裏虛寔之
莫辨溫涼和解之不明既不能起死
以回生反歸咎于天災之作孽此余
所以痛心疾首不能不致嘆於消患
於未萌保安于未危者其功為甚鉅
也惟于無事之日以佳苗而引胎毒
斯毒不橫而症自順敢曰人謀能奪

造化之柄哉亦趨吉免凶保安無危
仁人慈幼之善術耳余祖承聶父吾
先生之教種痘箕裘已經數代余讀
父書遍臨痘症幾及萬人用數十年
艱苦之思日憂勤於治痘之法師古
而不泥於古讀書不盡信其書辨症
族樂因病制方重可使輕逆可使順

危可使安雖遇不治之症亦或為之
治矣但年暮力疲無復四方之志爰
將生平學力悉筆於書非敢曰創千
古未有之奇也特以獨得而心裁者
公之于世以補慈幼之術而新岐黃
之耳目云爾故題之曰種痘新書

三山汀郡寧陽張 琰遜玉氏題

種痘新書凡例

一醫宜首明藥性藥性若熟則左宜右宜隨症立方因時加減
百無不效故首卷必先藥性况痘症之發限日限時而藥亦
有因時而用者故詳辨前後之所忌與先後生熟之所宜令
學者覽之知某日當用生某日當用孰某藥忌於前某藥忌
於後庶不至於有誤也

一望聞問切醫家之要缺一而不可也但痘症多出小兒既無
脉之可憑且痘出則肌肉浮腫而又難于切脉况痘毒雖由
臟腑症盡程于皮膚觀其外即可知其內是又不必深求乎
脉也故于脉訣畧而不詳欲學者留心于望聞與問而已

一書極備于往昔余嘗博覽名書採取奇方留心數十餘年
擇其效者而存之其不效者而去之更雲遊字內遍訪高明
所得家傳秘訣悉呈于書以傳天下

一書中議論或出于一己之化裁或因乎前賢之故典蓋往昔
不刊之論不敢復增一字必傳為萬代之謨剖晰不厭詳明
無妨條呈法度以為學者之則此為述為作無非互相發明
也

一書中分順險與逆順者不必治逆者不可治似祇教治乎險
痘也孰知不必治者而妄治之正恐誤投藥餌症之輕者而
反變重不可治者而強治之及治而立斃必故旁人之誚故

詳而分之使學者固無妄治之弊亦免管見之譏也

一治痘要藥悉呈於前今學者依方而製丸散以備緊急之用
其餘治痘諸方詳載于後今學者參考擇取以揀醫方

一書中圈點非取其文之妙辭之雅也是取其理之確議之當
為千古不磨之真訣然後畢書而重圈至于蠱點之處亦為
緊要之言其或三角圈者或藥名或標方標症庶不致於紊
淆學者切宜緊記慎勿泛泛讀過不為警意致負余之望也
一書分七義禮智信五部以配天地之五行

和漢新書 卷之二

寧陽張遜玉先生纂集種痘新書目錄

仁部

一卷

業醫三要

藥性

二卷

十二經絡

痘疹脈法

五臟見症

指南賦

節制賦

權宜賦

金鏡賦

用藥

斟酌藥品

關藥宜誤人

痘原賦

臟腑虛寒見症

臟腑實熱見症

虛症似寔

寔症似虛

重訂新書 目錄

虛症變寒

實症變虛

表裏虛寒熱

表虛調治法

表實調治法

表寒調治法

表熱調治法

裏虛調治法

裏寒調治法

裏寒調治法

裏熱調治法

汗下論

氣血論

四時調治法

治症宜審各方水土

輕症歌

重症歌

逆症歌

死症歌

七症不治

辨痘吉凶

死裏復生十症

義部

三卷

闡王家怨谷醫人

論痘耳種

辨苗吉凶

擇苗秘訣

藏苗法

論苗貴新賤舊

施苗秘訣

先觀小兒形色然後施苗秘訣

論要敬神

論宜避穢

論痘後日期

起壇法

寫神位法

起壇總訣

解厭法

解壇法

二十四頂方

備要丸散附用法

四卷

調理法三條

小兒進藥法

乳母服藥

八門看痘法

痘疹傷寒辨

將擦照法

痘症日期

痘症傳變

治痘總訣

初熱辨症賦

初熱三日調治法

附推拿法

初熱三日雜症

驚搐

腹痛

嘔吐

乾嘔

吐黃水

吐清水

吐濃痰

吐臭痰

挫喉

泄瀉

閉結

泄紅

泄白

泄黑

發熱

寒熱並作

口渴

煩燥

亂語

頭痛

目閉

咳嗽

喘急

聲啞

喉痛

心胸痛

腰痛

身痛

手足搖

十指冷

足冷

手心痛

手足痛

眼出血

耳出血

大便血

小便血

口吐血

鼻衄血

諸失血

厥冷

眼露白

唇舌

中風

中痰

暖氣

不食

凡汗

腹脹

二便

吐瀉蛔虫

寒戰咬牙

初熱逆症

禮部

五卷

面圖

面部圖

論部位

辨放標不拘部位

五臟見症治法 五條

異痘類

見點辨症賦

見點認痘法

見點三日調治法

見點順症

見點雜症附

見點發合常期

見點險症

驚譫

腹痛

嘔吐泄瀉

水痘

夾水痘

痘疥

痘入眼

瀉痢

見點逆症

六卷

起脹辨症賦

起脹三日調治法

起脹順症

起脹險症

五陌治法

起脹雜症附

發熱

口渴

亂語

泄瀉

起脹逆症

乾嘔

腹脹痰鳴

煩悶

大小便血

咳嗽

噎氣

挫喉

失聲咽痛

七卷

灌漿辨症賦

灌漿三日調治法

灌漿順症

灌漿險症

灌漿雜症附

發熱

作渴

咳嗽

痘痛

作痒

吐瀉

腹痛

腫脹

消腫開目

諸譫

寒戰咬牙

諸竅出膿

咽痛

失聲

水泡

紫黑泡

流涎

不食

手足牽引 筋骨疼痛 中風 攻漿 倒陷

智部

公卷

瘡癩逆症

結痂逆症賦

結痂順症

結痂雜症附

手足牽引

飲食

收結三日調治法

結痂險症

倒靨

頭痛

咳嗽

聲啞

手足拘攣

手足冰冷

泄瀉

腹脹而痛

陰囊腫脹

潮熱

齒痒出血

咬牙寒戰

譫語

面唇紅裂

結痂逆症

九卷

痘後辨症賦

痘後雜症附

復灌成瘡

飲食倍進

走馬牙疳

不食

昏迷錯語

諸失血

痘後調治法

潮熱

痘痂不落

發痒抓破

唇不蓋齒

坐立戰搖

諸瘡

瘰癧

赤火流丹

唇口生瘡

耳病

腹痛

心痛

虫痛

手足厥冷

驚搐

咳嗽

尿血

秘結汗

吐衄

癩痢

便下膿血

重訂新書 目錄

五

餘毒疽癩

鼻淵

眼目

痘後逆症

十卷

女子出痘

孕婦出痘

十一卷

麻原賦

麻疹西江月十三首

麻症辨論

藥論治法

麻症與傷寒辨 麻症輕重

麻家四忌

麻症初起調治法

麻症既出調治法

麻後除症

孕婦出麻

信部

十二卷

彙集諸麻痘方

其計三百八十八方

稀痘 二十一方

發表解毒 十五方

驚搐 十方

腹痛 十方

大便秘結 十九方

小便不利 五方

嘔吐 十方

泄瀉 七方

噎氣不食 三方

喘急痰鳴咳嗽失聲 十五方

口乾咽痛 十三方

口瘡口臭牙疳 十五方

諸失血症 七方

頭痛身痛腰痛痘痛 九方

痘出不快 七方附治痘母

發痧 三方

寔執驚譫紫黑乾焦 二十方

起紫黑陷 二十二方

重訂新書 目錄

起灰白陷 三十二方

通起五陷 十二方

四時不起 四方

養血活血 七方

治痘瘡場 七方

痘爛損破出血 九方

復灌難腐 五方

痘痂難落 五方

痘疔 五方

餘毒 二十方

手足牽強麻木 三方

痼痢下膿血 九方

浮腫 三方

治汗 二方

避穢解穢 三方

眼目 十二方

安胎 五方

遇經 二方

調經 二方

癩

肥兒

疔疹

虛火

種痘新書卷之一

汀郡寧邑張 琰遜玉氏編輯

受業曾衡波全泰

業醫三要

一要靈變善藥以治病方隨症立切不可膠柱鼓瑟信其書而不泥於書用其方而不執成方隨機觀變加減得宜方為良醫

一要小心蓋小兒不能言語又無六脈可憑其腹中之事全在醫人觀形察色審聲問症細細體察方知就裏若心粗氣浮一望即決鮮不誤人

種痘新書 卷之一
一要輕財。醫為仁術。當以救人為急。而時醫偏以獲利為先。一到人家。乘人慌亂。愈出危言。言病止五分。則言八分。病到八分。則言不治。其意以為醫之而愈。則顯其能。可以索其厚謝。醫之不愈。則堪辭責。亦不至於敗名。孰知死醫之際。為父母者。早已憂心如焚矣。而故為恐誑於心。其何忍乎。况索利而後。與藥貧人或未應允。小兒變症易出。未幾病歸臟腑。藥力無功。豈不誤人性命哉。又有其症不必服藥。為貪服禮。故出一方。不宜表補之中。誤為表補。以至輕症變重。貽禍不淺。是皆貪利所致也。學者切宜戒之。

藥性

升麻味甘苦氣平微寒浮而升陽也

止瀉蜜炒用 頭面多并有吐者忌

陽明經藥。陽明主肌肉。欲痘之出。必使肌肉疏通。送痘盡出。方免後患。故初發宜用。每用五分至一錢。直至出齊方止。但有汗或體弱者。宜減之。恐表虛也。七日後瀉不止者。炒黑用之。或痘不起者。亦少用之。蓋能提清氣上行也。解百毒。殺精鬼。辟疫瘴。止喉痛。兼治頭痛。鼻衄。口瘡。

葛根味甘氣平性輕而浮。陽色白而陳久者佳。

陽明經藥。能解肌熱。止煩渴。開提胃氣。與升麻同功。惟虛症

莫用初熱無汗可用既汗不可復用痘出後則不敢用止
嘔吐頭痛散血痢鬱火

前胡味苦氣微寒 嫩者佳水洗去蘆
主心腹結氣治風寒發熱咳嗽喘滿解內外蓄熱去痰涎七
日內熱不退者宜重用之斷不可缺大有升水之功

柴胡味苦微寒氣味俱輕陽也 去蘆用蜜水炒
瀉肝火引清氣行陽道體虛不敢過表者宜用 治傷寒瘧
疾寒熱往來嘔吐脇痛口苦耳聾目赤頭痛痰實結涎五疳

羸熱
紫蘇味辛甘氣溫

解肌發表初熱宜用痘出即止治心腹脹滿開胃下氣

麻黃味辛甘氣溫氣味俱薄陽也去根節酒蜜全炒
最發散善出汗泄衛中實去榮中寒走皮毛開孔竅多用必
致表虛惟毒盛喘滿身熱燎人欲出不出者宜暫用之若有

實熱險症八九日尚無漿水者可用二三錢加附子數片黃
栢數分酒炒與服令出臭汗變為爛痘庶可得生欲行此法
必其人能食神清聲亮天庭痘有生意方可用也否則不宜
根能止汗

羌活味辛苦性溫散而上升陽也
瀉肝氣搜肝風散肌表八風之邪利周身骨節之痛理頭旋

目赤

獨活味辛苦微溫氣味輕陽也

理頸項難杼兩足脾濕散寒邪驅熱毒在熱增寒羌獨宜用但羌氣雄其力廣故上身出不透者用羌活獨氣微而走足故下身出不透者用獨活二者俱能敗毒雖不可缺然見熱後宜去之

防風味甘辛氣溫陽也 去蘆上部用身下部用梢畏葶藶惡

乾薑白藜芫花解附子毒

搜肝風瀉肺實散頭目滯氣除上焦風邪解痘後餘症每用三四分多則損人一出不均者用之灌膿時亦可助參芪之

力足手瘡不起與白芍桂枝全用瘡太濕亦用之為能驅風勝濕也

荆芥味辛氣溫 治血炒黑用

辟邪氣和咽喉清上焦火邪止血熱作痒清熱解瘀破結散毒為風病血病瘡家聖藥痘出不快者用之但止宜三四分冬則耗氣灌膿時不敢用

白芷味辛氣溫輕而陽也 惡旋覆花

散風除濕通竅表汗治頭痛牙痛止眼痒目淚療身熱善行漿排膿止痛托裏生肌是攻痘漿之聖藥八九日間斷不可缺必其漿足乃止痘後痘毒亦宜

桔梗味苦辛而氣平陽中之陰也去蘆葦白芩猪肉龍胆

開提氣道善理咽喉表散寒邪能開胸膈去痰壅定喘寒為藥舟楫載之上浮引諸藥於至高之分以成功且養血排膿始終宜用惟嘔吐氣逆者缺之面部不起者當倍加之入肺瀉熱咳嗽宜用取北地者為佳

甘草味甘氣平生能解毒炙則溫中故六日以前生用七日以後炙用稍止莖中作痛節治腫毒諸瘡生用氣平解胃熱而瀉心火炙用氣溫補元氣而散表寒入和劑則補益入汗劑則解肌入涼劑則瀉邪熱入潤劑則養陰血自始至終皆宜惟腹脹者則當減去為甘能緩中且不可多用多則和在

君藥而無功

蓮翹味苦氣平微寒去心帶

除心經血熱降脾胃濕熱散諸經血凝氣聚消腫排膿為瘡家解毒聖藥前後皆宜惟氣虛無毒者莫用

牛蒡一名大力一名鼠粘味辛苦氣平炒用

善解毒理咽喉間風痰去浮腫乃痘家聖藥前後皆宜

蟬退味酸甘氣清虛而寒

驅風除熱催生下胎治中風失聲小兒夜啼能發痘毒但不宜多用多則其後虛枯空壳故每用一二分則止然用在見點二三日上灌漿時則宜慎之治目翳與驚癇宜去翅足

若發痘瘡起倒陷則宜留翅足

僵蠶味辛微溫色白者佳以糯米泔浸炒乾惡桑螵蛸伏神枯梗草薺

主驚風痰壅昏悶失音四肢搖掣消癰癰拔疔毒滅瘡痕能瀉膀胱相火引清氣上朝于口瘡疽無頭者燒灰調酒服雄蠶性淫至固精陽交接不倦治痘作痒亦解毒許暫用

穿山甲味苦氣微寒炒黃色研末調服善追毒排膿引藥入臟腑透肌骨凡痘不起者用數分于補劑中治餘毒者亦宜用之但元氣虛者慎之通經絡入病所走肝門下乳通經潰瘡消腫尾甲之力更勝

紫草味苦氣寒

涼血活血去血分之毒凡痘色乾紅或焦紫發癢皆宜用但色轉即止不可過用加糯米亦能發痘宜用者涼心開敷使痘發越而易起不可過者恐大便利而真氣泄也故有瀉者用煎過紫草茸

紅花味辛苦入肝經而破瘀血入心經而生新血行滯活血痘瘡血熱者宜用之但少則養血多則行血過用則血行不止又不可不慎也

生地黄味甘苦氣微寒陰中陽酒洗則上行忌萊菔鐵器止鼻中之衄血除五心之煩熱瀉脾胃之濕熱涼心火之血

藥性

熱涼血生血痘色乾紅焦紫及發癩者俱宜用但能滑腸瀉者缺之

熟地黃味甘而微溫性沉而降陰也用酒浸蒸晒九次

滋腎水補真陰填骨髓生精血扶腎中元氣有補血養血之

功腎經發痘無膿而血虛者宜于補劑中用之但其性滯而

沉須佐以升陽達表之藥乃能起痘升漿涼血用小生地

補血兼涼血用大生地純補用熟地

犀角味苦酸而氣寒入湯藥磨汁用入丸散剉細納懷中待熱

搗之立碎以角尖為佳忌鹽

涼心瀉肝清胃中大熱祛風和痰辟邪解毒治吐血衄血狂

譫驚恠消瘧化膿起痘瘡黑陷但其性寒涼不敢多多則恐損陰血血虛者斷不可用

羚羊角味酸而氣寒以角掛樹而宿故角有掛紋者真

入肝經散瘀血祛熱毒治驚癇寧心志理筋風辟邪解毒肝

經熱甚痘紫黑者可用少許但其性寒涼若人虛弱者不可

妄用

虎骨味辛微熱以頭脛骨為佳虎肚治反胃

追風健骨定痛辟邪理風痺顛癩痘後風疾手足拘攣者宜

用之

丹皮味辛苦氣寒肉厚者佳畏貝母大黃忌蒜胡荽

入肝及心胞瀉血分中火和血涼血面生血破積血止吐衄除煩熱瘵瘡瘡退無汗之骨蒸痘色紅紫界地不清而壯熱者宜用但能散氣氣虛者宜勿用

地黃味甘淡而氣寒

降肺中伏熱瀉肝腎虛熱能涼血而補正氣除有汗骨蒸而解肌熱凡見點後身熱不退者宜用一二錢于解毒藥中熱退即止

木通味甘淡而性輕虛

降心火清肺熱通膀胱導諸濕熱由小便出治淋瀝消水腫能逐毒于孔竅與川甲同功首尾皆宜惟起脹時恐水利而

汁不升故不敢用

通草色白氣寒

入肺經引熱下行引氣上達下乳汁治五淋通九竅利小便初熱宜用以開竅逐毒見點後缺之

滑石味甘氣寒 滑胎

利竅滲濕益氣瀉熱能降心火上開腠理而發表下走膀胱而利水為蕩熱祛濕之要藥初熱時用收靨亦用惟起水時莫用爛痘和白木未摻之

車前子味甘氣寒 下胎

涼血去熱明目通淋清肺肝風熱滲膀胱濕熱利水益精痘

初熱時用痘後水腫亦用

地膚子味甘苦氣寒

益精強陰入膀胱以除熱利小便而通淋能除癩疔惡瘡平
日兼有瘡疥者宜用之

澤瀉味甘鹹氣寒 酒浸用忌鉄

入膀胱利小便消浮腫止吐瀉能祛六腑之濕熱凡痘六七
日前實症吐瀉者用之收斂痘後亦用惟升水勿用

猪苓味苦淡氣微寒升而能降

入膀胱通小便開腠理能發汗治傷寒瘟疫大熱解渴消水
痘之首尾宜用惟八九十日缺之

瞿麥味苦氣寒

降心火利小腸逐膀胱邪熱為閉淋要藥痘後毒入膀胱為
淋為腫者宜用之

大腹皮味辛氣寒 鳩鳥多棲其樹宜洗淨煨用

利小便解熱毒下一切氣凡腹脹浮腫非此不除并治痰膈
霍亂痘後用氣虛者忌

石膏味淡甘辛氣寒甚 火煨過用

善清胃火凡痘舌焦唇腫初熱口臭咬牙夾痧夾疹實熱好
飲者俱宜用胃氣虛者忌之痘後齒痒口爛者亦不可缺恐
寒胃氣則宜與噲

枳殼味苦辛氣微寒 陳者佳麩炒用

破胸中痞塞散腹中結滯瀉肺氣走大腸與枳實同但枳實性速治血分只克性緩治氣分只是利胸膈只克寬腸胃痘家初熱毒盛鬱結大便不通而出不快者宜暫用其能破氣氣虛者忌行漿起脹以氣為主亦不敢用痘後結胸咳嗽亦用

青皮味苦而氣溫 橘之青而未黃者

疏肝瀉肺破滯消積利痰解痞最能發汗初熱時腹痛可用虛人亦忌

陳皮味苦辛氣溫 去白名橘紅兼除寒發表核治疝氣葉散

乳癰出廣中陳久者為佳

入脾肺調中快膈導滯消積宜通五臟下氣祛痰且健脾胃痘之初熱以至結痂俱可用但多則損人元氣

玄參味苦鹹氣寒蒸過用忌銅氣反熱蘆薈黃芪姜蔥

入腎壯水以制火益精明目最利咽喉開聲音善去無根浮游之火凡痘之夾痲丹疹癰者斷不可缺咽喉痛者亦宜用之

山豆根味苦氣寒 治心腹熱之毒苦寒青木耳

清金瀉火專治喉痛咽瘡腫牙疼且解諸藥毒

藿香味辛甘氣微溫 出交廣

快氣和中開胃止嘔去惡氣進飲食治霍亂吐瀉心腹絞痛

痘家胃寒嘔吐者急宜用之

砂仁味苦辛氣溫

養胃進食定痛安胎止吐如神脾胃虛而吐瀉者真缺

麥冬味甘苦氣平微寒 去心惡款冬畏苦參青相木耳

清心潤肺瀉熱除煩消痰定嗽生津止渴痘出心經煩渴不

寧者宜用氣虛胃寒者真用

五味子五味俱備 北產紫黑者佳南產者去肺中風寒

收斂肺氣而滋腎水除煩止渴寧嗽定喘痘家初中忌痘後

久嗽方宜蓋斂汗固腸恐閉毒也

黃芩味苦氣寒 枯芩瀉肺火清肌熱條芩瀉大腸火補膀胱

水酒炒上行瀉肝胆火用猪胆汁炒畏丹皮丹砂

清肺熱瀉中焦實火除脾家濕熱止瀉安胎寧嗽解毒痘初

見點執毒盛者必宜用之而兩顧紅紫且秘者尤不可缺惟

九日後不敢用痘後餘毒亦宜

黃連味苦大寒 出四川生用治心火胆汁炒治肝火酒炒治

上焦火姜汁炒治中焦火鹽水炒治下焦火惡菊花之毒殞

蚕白鮮款冬牛膝殺巴豆毒

入心經瀉鬱火益肝胆厚腸胃消瘀血除煩止渴明目定驚

善解諸毒痘初熱而譫語狂言煩燥不寧者非此不能解其

熱天庭稠密心經毒盛大便秘結毒壅腸胃者尤宜痘後下

痢與痘毒入眼俱不可缺。惟虛人忌用。

胡黃連味苦氣寒。心黑外黃醋炒。

去心熱。益肝厚腸。治骨蒸。去煩熱。消食積。為疳積良藥。痘後積熱。生疳。瀉潮熱。咳嗽。俱宜用。

梔子味苦氣寒。生用瀉火。炒黑止血。薑汁炒止煩嘔。內熱用。

仁義熱用皮。

瀉心肺之邪熱。解三焦之鬱火。引之屈曲下行。從小便出。治吐衄血淋。痢疾。痘家初熱。與痘後。或用其中。不宜。

黃柏味苦氣寒。

瀉相火。滋腎水。除濕清熱。滋陰降火。而治骨蒸。凡腎經發痘。

者且用之。痘後陰囊腫。與陰虛火動者。亦宜用。

牙硝。芒硝。玄明粉。味辛苦大寒。硝之在底者為朴。在上而有

芒者為芒硝。用硝入礮。火煨成粉。為玄明粉。

三者俱能去胃中之實熱。瀉腸中之宿垢。乃下藥之猛者。痘家用之。乃是霸道。萬勿輕試。

大黃味大苦氣大寒。出四川錦紋者佳。酒蒸九次用。

入脾胃大腸。其性走而不守。酒制亦能引于至高之分。用以瀉滌腸胃。下秘結。而除痰熱。凡下利瘟瘧。吐衄血閉。血中伏火。一切實熱。其力能祛。但敗腸胃。傷元氣。痘以調元為要。斷不可輕用也。如大便不通。不若未去油之豆蔻。以潤其腸。斯

可矣。惟痘後餘毒，合敷藥以擦癰疽，則宜用之。

牽牛味辛氣熱有毒，有黑白二種，黑者力速。

瀉氣分濕熱，通大腸，秘結，利大小便，殺重墮胎，亦為下藥，痘家所忌。

山查味酸甘氣溫平

健脾行滯，消食去積，發痘排膿，化痰散瘀，痘家初中至尾俱宜用。又能破參芪之滯，亦監制參芪之品也。

麥芽味鹹氣溫，消米麩果食之積，痘後疳積宜用。

健脾助胃，寬腸下氣，消食去積，散結祛痰。

神麩味辛氣散，調中開胃，化水穀，消積滯。

扁豆味甘氣溫

調脾煖胃，降濁升清，泄瀉宜用。

苡仁味甘淡氣微寒

健脾利水，瀉濕祛風，止泄瀉，消水腫，理脚氣，凡痘泄瀉與收靨實漿俱宜用。痘後手足拘攣，筋節牽強，亦宜用。

當歸味辛甘氣溫，治血酒洗有瀉，用土炒畏蒲黃。

入心肝脾補血，行血安胎，寧志定痛，排膿痘必積血以載毒，故首尾俱宜而行。漿時尤為要藥，惟兩頰通紅不分顆粒者，此血熱妄行，則宜缺之。然滑大腸瀉者亦忌。

何首烏味甘苦氣微溫，白赤二種，赤入血分，白入氣分，大者

佳忌鉄器用黑豆拌勻入砂鍋九蒸九晒
堅腎補肝添精益髓調和氣血消諸瘡癰腫療癆傷久瘡痘
至九日後宜用之以能排膿化毒亦可止血熱作痒痘後亦
宜用之以消餘毒

川芎味辛氣溫浮而升陽

乃血中之氣藥助清陽而上行頭目理一切腹痛頭痛氣鬱
血鬱筋攣自淚在痘家有升提起發之功不可不用亦然不
可多用多則走人真氣痘起脹後宜去之

白芍味苦酸氣微寒 酒炒用惡芒硝石斛畏鬱甯反黎蘆
入肝脾血分瀉肝人安脾肺固腠理和血脈寬中止痛散惡

血利小便治癰腫疝氣斂汗安胎而止瀉痢凡痘血熱者生
用則能活血涼血血散不收痘量不聚者炒用則能斂血歸
根痘痛甚者生磨酒服其痛自止目疾瀉清俱宜倍用之蓋
能清肝而目自安制肝而脾乃健也但初熱莫用恐固肌而
遏毒也

赤芍主治畧同

能清肝火散惡血白芍兼補而收血赤芍純散而瀉血故六
日以前宜用赤芍八日以後宜用白芍白益脾能於土中瀉
水赤散邪能行血中之滯

鹿茸味甘氣溫純陽 紅如瑪瑙破之如木者佳用酒炙酥不

可嗅之有虫恐入鼻額

生精益髓補血助陽強筋健骨乃托漿之聖藥痘之灰白伏陷者非此不能起也托裏之劑安可缺乎

紫河單味甘鹹性溫即胞衣長流水洗淨酒蒸焙乾

本人之血氣所生故能大補血氣但以人補人仁者固不忍用况或有病之婦其胎有毒服之反致害人戒之

人牙味鹹性溫有毒火燉用

可治痘倒陷

人乳味甘鹹

潤五臟補血液澤皮膚本血所化故痘家即用以攻漿然必

壯旺之婦乳白而稠者為良

人中黃性寒 納甘草于竹筒塞孔浸糞缸中二三月取出洗懸風處陰乾取甘草用

入胃清痰火消食積除五臟寒熱治天行癘役解諸瘡惡毒痘疹血熱凡痘之紫黑陷伏非此不起也

糞渣濾過糞汁入新甕埋土中一年乃用亦起痘黑陷

人中白性寒涼以溺器內尿塗焙乾

降火散痰治肺痰鼻衄起痘瘡倒陷理痘後牙疳口瘡

血餘取頭髮用皂角洗淨燒灰胎髮尤佳 氣微寒

入肝腎補陰消痰治諸失血痘疹有鼻衄不止者吹入鼻中

女子出痘。經水不止。亦調酒服。或吐血便血俱宜。

人參生甘苦微涼。熟甘而溫。畏五靈脂。惡皂角。黑豆。藜蘆。

大補元氣。止渴生津。定驚除痰。回元神。于無有之鄉。返魂魄。

于危亡之際。定虛喘。而領毒退虛熱。以升幾開胃。化食止瀉。

安脾。凡痘漿清。灰白。痒場不起。非此不能救。其危。惟紫黑焦。

枯實熱之症。莫用。

砂參味甘苦。氣微寒。產北地。惡防己。反藜蘆。

專補肺氣。兼益脾腎。滋五臟真陰。去內外邪熱。排膿定痛。除。

煩止。瘰癧。而不。敢用人參者。須用砂參。易老。以此代人參者。

為是故也。

黃芪味甘氣溫。堅實嫩軟。皮黃肉白。老色惡。龜甲生能達表。

蜜水炙。則可溫中。痘四肢不起。桂枝煎酒浸透用。

肺經主藥。專補氣。最固肌。生用補。而能發。無汗可發。汗有汗。

可止汗。瀉陰火。解肌熱。故痘家於六日以前。生用。痘後餘症。

亦生用。炙則益元氣。溫三焦。實腠理。壯脾胃。生血生肌。排膿。

內托。誠起痘行漿之聖藥。凡痘之皮薄。漿清。痒場不起。斷不。

可缺。但六日以後。宜固肌表。乃宜炙用。

丙桂味辛甘。性大熱。氣上浮。而升純陽之品。毒在皮。宜去粗皮。

用忌生。葱石脂出嶺南。桂州嫩枝為桂枝。其皮宜去。粗皮。

入肝腎血分。抑肝風。扶脾胃。補益元陽。疏通血脉。能引血化。

藥性

七

膿善於托毒。凡痘之救表虛起伏陷。縱重用參芪。非此不能成功。誠起脹之妙藥。補托之劑。所莫缺也。其功益精明。目消痰。生肌。續筋骨。治風脾。但能動胎。孕婦忌之。

桂枝溫經通脈。發汗解肌。調和營衛。使邪氣從汗而出。且達四肢。走手足。凡痘四肢不起者。宜于補中用少許。以為引痘。後四肢腫痛及手足拘攣者。亦宜用之。

丁香味辛而氣溫。純陽也。

泄肺溫胃。療腎壯陽。而善攻知痘之脾胃虛寒。泄瀉嘔吐。灰白不起者。急宜用之。惟實熱則忌。

乾薑生薑味辛而氣溫。炮黑為黑薑。乾晒為乾薑。

生薑行陽分而祛寒發表。宣鬱氣而解肺調中。暢胃口而開痰下食。通神明去穢惡。救暴卒殺野禽之毒。除山嵐瘴氣。薑皮能消水腫。炮製黑薑善能煖胃而守中。定嘔消痰去膩。腑沉寒。痼冷能使陰長陽生。故痘家虛寒冷症嘔吐泄瀉寒戰咬牙灰白不起。一切沉痾等症。非此不療。惟孕婦忌之。煨薑亦煖胃止吐。

白豆蔻味辛而性熱。

行三焦而煖胃散肺經之滯氣。除寒濕化食積。治腹痛嘔逆。痘家胃虛嘔吐者可用。

肉豆蔻一名肉果。味辛氣溫香。煨去油去油不淨則滑腸。

利須者言
理脾溫胃下氣調中逐冷祛痰治吐沫嘔乳善瀉大腸以止
虛泄痘家虛瀉冷痢急宜用之但初熱慎之恐滯毒於腸胃
也。

訶子味苦酸性急生用清金行氣煨用溫胃固腸

泄氣消痰斂肺降火止瀉開胃治腹脹嘔逆痰喘開聲音最
濟腸瀉當起脹或有虛泄急宜用之若吐瀉並作柯菝兼用
附子味辛甘有毒而大熱重者為佳生用發散熟用峻補
純陽之品浮而不沉走而不守行十二經絡無所不至能引
補氣藥以回失散之元陽引補血藥以滋不足之真陰引發
散藥開腠理以逐在表之風寒引溫煖藥達下焦以祛在裏

之寒濕治中風中痰冷瀉霍亂痘家初出四肢厥冷元虛不
能送毒或偶中風寒而面青唇白痘忽倒陷或氣血虛甚灰
白痒塌寒戰咬牙一切虛寒等症非此不能救療但症平痘
起唇舌轉紅即當去此凡下桂姜附過用則損目發瘡以胎
後患又不可不慎也。

川烏節附子之母

功同附子而稍緩性能祛風故痘後手足拘攣風痺之症宜
用。附子川烏俱墮胎孕婦忌。茯苓味甘氣溫松根靈氣結成有赤白二色
俱能健脾利水但白者補心脾赤者利濕熱俱能通竅除濕

本草斤言
卷之二
藥性
六

利。近。來。書。卷。之。一。調。理。脾。胃。止。泄。瀉。治。淋。瀝。皮。則。專。治。皮。膚。水。腫。

茯。神。即。茯。苓。抱。根。生。者。畧。與。茯。苓。同。用。

但。茯。神。多。入。心。主。益。志。寧。心。安。神。定。魂。此。皆。滲。瀉。利。水。之。品。痘。若。升。水。未。足。斷。不。敢。用。惟。收。靨。之。際。正。宜。用。之。以。成。結。痂。

之。功。

山。藥。溫。而。滯。

入。脾。肺。二。經。補。其。不。足。清。其。虛。熱。固。腸。胃。化。痰。涎。止。泄。瀉。痘。家。七。八。日。前。勿。用。八。九。日。間。漿。清。皮。薄。者。宜。用。收。結。時。正。宜。用。生。搗。敷。痘。癰。消。腫。硬。痘。有。水。泡。必。宜。用。之。白。朮。味。甘。氣。溫。以。泔。水。浸。陳。壁。土。炒。用。

補。脾。溫。中。在。血。補。血。在。氣。補。氣。無。汗。能。發。有。汗。能。止。和。小。便。止。虛。瀉。進。飲。食。排。膿。實。漿。治。痘。中。水。泡。之。聖。藥。但。七。八。日。前。水。若。未。足。恐。其。燥。乾。津。液。斷。不。敢。用。八。九。日。後。若。漿。清。皮。薄。者。急。宜。多。用。收。結。亦。宜。用。之。

貝。母。味。苦。氣。微。寒。川。產。開。瓣。者。佳。獨。顆。無。瓣。者。不。堪。用。

瀉。心。火。散。肺。鬱。止。嗽。化。痰。解。渴。除。熱。治。肺。癆。歛。瘡。口。凡。痘。有。咳。嗽。痰。涎。不。用。但。其。性。之。寒。涼。也。惟。痘。後。沮。癰。疔。敷。藥。內。用。痘。後。咳。嗽。亦。用。

南。星。味。辛。苦。氣。平。用。薑。瀝。黃。泥。和。包。煨。又。納。黃。牛。胆。中。風。乾。則。為。胆。星。連。製。七。胆。可。比。牛。黃。畏。附。子。防。風。乾。薑。

藥。性。七

治風散血拔毒除痰為肝脾肺三經之藥治驚癇散鬱結止咳嗽破結下氣利水墮胎性更烈于半夏是以痘中罕用惟痘後嗽者亦用胆星然生者善散瘡癩疥癬痘後毒腫為末敷之可以立愈

半夏味辛而氣溫有毒薑製反川烏能動胎

體滑性燥能走能散和胃健脾除濕化痰下氣逆開痰滯發聲音救暴卒利水燥痰痘家忌用惟痘後乃宜亦可敷痘後痘癩以退腫毒

馬兜鈴味辛苦性寒

清肺熱降肺氣治痰咳痘中莫用痘後肺熱而嗽者可用

花粉味苦氣寒

排膿消腫利膈除熱化痰生肌脾胃虛者莫用以其能傷胃也

厚朴味苦辛氣溫薑汁炒

入脾胃消結散濕平胃調中祛痰化食散結透毒有疏通之力治霍亂冷痛然多服損人元氣泄瀉則戒勿用孕婦亦宜莫投

烏梅味酸氣平

斂肺瀉腸消痰止渴解毒消腫

杏仁苦甘而溫

散肺中風寒潤腸中燥結治氣止咳肺虛莫用痘家咳嗽
宜用去皮尖惡黃芪黃芩乾葛

桃仁苦甘而平 雙仁者不可用挑花下宿水療風狂

通大腸入血室行滯血破瘀血生新血治閉經刺症有孕婦
人及痘家莫用 杏行氣秘桃主血秘

天竺黃味甘而微寒出南海大竹之津結成即竹內黃粉有節
者真

清心火去風熱利竅豁痰鎮肝明目功同竹瀝而性和緩無
寒滑之患治中風不語小兒驚癇痘症驚搐丸散內不可缺
大棗味甘而溫

安中養脾發脾胃升騰之氣

西河柳 能使沙毒外出治沙疹不出喘嗽悶亂沙糖調服治
疹後痢

半膝味苦酸而氣平出四川

益肝腎強筋骨行活血引諸藥下行治瘡腫惡瘡金瘡跌
打痘後膝腿腫痛者當以之為引藥但能墮胎

蘇木 破血排膿消瘡去腫治閉經散瘀血痘中莫用痘後疽
癰亦宜慎之

石鮓味甘氣平

除脾熱平胃氣瀆腎氣治滑精壯筋骨除脚軟痘有脾胃虛

熱者亦宜用

苦參味苦氣寒

治時氣惡熱沙疹痒痛痘兼瘡疥者用之

知母味苦辛氣寒而滑

清肺金而瀉火潤腎燥而滋陰消痰定嗽止渴安胎然傷胃滑腸痘中莫用痘後陰虛火動者宜用之

射干味辛氣平

主喉閉咽痛止咳嗽氣逆

薄荷味辛氣涼

蘇產為佳 虛人莫用

上升頭目發汗祛風搜肝風抑肺熱引諸藥入營衛治一切

頭風痰嗽甘執驚嵐而明目能達痘毒以出皮膚

山慈菇味甘辛氣平

清熱散結善解諸毒

紫花地丁味辛苦而寒

葉如柳而細夏開紫花結角平地生

者起莖溝壑生者起蔓

最解痘毒及一切無名腫毒

白芨味苦辛性收澇

專入肺經能止吐血肺傷損者可使復生治跌打損傷接骨續筋除瘡癰腫痛去朽肌腐肉痘後痘癩用以逐瘀血而生新血痘後手足皸裂者用此塗之能令肌潤 反川烏

淫羊藿味辛甘氣香而溫北他有羊一日百合專食此藿

入肝腎補命門益精氣壯筋骨利小便起陽不興理陰不產
及手足麻木善攻痘瘰瘡有紀不起頂者用之立效但不敢
多用多則生痒 用羊脂炒

白茯苓味苦辛而氣溫

補腎瀉肺而散肝風去眼中翳膜治腰痛咳逆催生下胎治
瘡痒潰爛去瘀生肌

龍膽草大苦大寒

入肝胆而瀉火入膀胱以除濕涼血明目而消赤腫後
眼睛紅腫者用之

菊花性平和味甘者方可用黃者入陰分白者入陽分紫者入

血分

益肺腎制心火而平肝木祛風除熱養目去翳痘後目疾宜
用

款冬花味辛氣溫純陽甘草水浸一宿用花未開者佳

潤肝瀉熱消痰止渴明目定驚治肺癰喘嗽口吐膿血之要
藥也痘家有嗽宜用以消痰

百部味甘而微溫

治肺熱咳嗽甘積疥癬殺諸瘡虫

覆盆子味甘酸性微溫用葉絞汁滴目中出目弦虫除膚赤收

濕止淚

益腎水而固精。補肝虛而明目。起陽痿縮小便。澤肌膚。烏鬚髮。能令男子陽興。女子多孕。痘後有腎虛流淚視而失明者。宜用之。

草決明味甘苦氣平

入肝除風熱治一切目疾

青箱子微寒

祛肝經風熱治青盲翳障

穀精草味辛而微溫

入肝胃二經輕升上浮明目退翳

密蒙花味甘而微寒

潤肝明目治目中赤脈青盲下淚

石決明味鹹氣平

除肝肺風治青盲內障而通五淋

能胆味苦而寒通明者佳撲塵水上投胆少許豁然而開

涼心平肝善子瀉熱祛痰去翳明目定驚

夜明砂蝠鼠屎幅食蚊砂皆蚊眼故治目疾淘淨焙乾

肝經血分藥活血消積治目盲障翳驚風疳積

望月砂卽兔屎兔性常視日月其目得陰陽之精故明目

治癆瘵五疳善解痘毒入眼痘後眼中翳膜兔肉兔血小兒

重訂新書

卷之一

藥性

二五

常食出痘必稀

蔓荆子味苦辛而微寒上升頭目

治頭痛腦鳴止目淚睛痛搜風涼血凡手足拘攣者亦用

以上痘後目疾備以選用

琥珀味甘氣平松脂人土年久結成色赤而明潤摩熱可吸芥

子者真

入肝與心消瘀血生肌肉寧心定魄治痘疹驚搐鬼魅侵臨

又能明目去翳

珍珠味甘鹹而性寒感月而胎水精所孕乳浸研粉用

入心肝二經安魂定魄治熱祛痰小兒驚風聖藥善拔毒可

治痘疔生肌合口其效如神點入目中立除翳膜

牛黃味甘苦而涼牛有黃者肌瘦而毛潤多吼喚以盆乘水令

不得飲渴甚其黃自吐水中為生黃有角黃肝黃胆黃心黃

胆黃最佳磨指甲上黃即透甲者佳真

清心解熱定魄安魂而辟邪解魅通竅定驚化痰之品無出

其右吐出濃痰少許立化為水治小兒驚搐有起死回生之

效非凡藥之可比也且苦能解毒痘家紫陷黑陷可以立起

惟孕婦忌

麝香味辛性溫氣香其香聚處艸木皆黃

開經絡通諸竅透骨髓治暴卒驚風中痰中風拔痘毒起黑

禾功新言... 陷然實熱而毒壅者用之有回天之力氣虛者而妄投之則殺人如反掌也切宜慎之

青礞石以硝拌勻煨至如金色為度煨無金星者勿用體重而沉平肝下氣為治驚利痰之聖藥

冰片 入肺而通心脾走而不守透骨入臟而通諸竅散鬱火治驚癇痰迷目赤翳障痘家能起黑陷

白附味甘辛性大熱治痘風熱不退引藥上行祛痰治中風天麻味辛氣溫

八肝經益氣強陰祛風消痰治小兒驚癇與諸風症鉤藤味苦而微寒

除心熱平肝風治驚啼與盛腸內疳痘後手足牽強一切風症

威靈仙性溫

其性善走能疎五臟通經絡

硃砂性平

定心安魂辟邪鬼善解毒能起痘之紫黑治小兒一切驚搐定大人之顛狂

神砂性平如鏡面者佳

鎮心要藥養血活血善治驚狂凡痘之心神不寧者無論前後俱不可缺

蒼朮味甘辛性溫而烈

燥胃強脾為除濕之聖藥亦能發汗以升胃之陽氣治水腫
辟邪癘瘧之初中忌用惟水泡難屬瘧後浮腫宜用

遠志味苦辛性溫去心用

主心經兼通腎氣強志益智開聰明而利九竅治迷惑善忘
夢遺驚悸瘧後心神恍惚者宜用之

石菖蒲性溫

開心利竅而除風濕然能散氣瘧家莫用

細辛味辛性溫

散風邪走九竅其性烈瘧恐耗氣莫用

木賊性溫

發汗解肌善除目翳瘧後目有翳者用之

枸杞性平

益氣生精而助陽去風明目腎虛宜用

棗仁味酸性溫

補肝膽而醒脾為寧心之要藥

杜仲性溫

補腎益肝強筋健骨善治腰痛腎經發瘧宜用

桑白皮性寒

專瀉肺火治嗽清痰瘧後咳逆宜用

桑寄生益血助筋散瘡祛風

川練微寒

導膀胱之熱引相火下行通小便治疝氣之要藥

亦能殺虫療疥

烏藥微溫

疏胸快氣消食積治膨脹

五加皮性溫

順氣化痰祛風勝濕逐皮膚之瘀血療手足之

重訂本草

卷之二

藥性

三七

拘攣痘後風痺宜用

芙蓉花 清肺涼血散熱止痛消腫排膿治一切癰疽腫毒大

有殊功痘後痘癩宜用

皂角性燥烈 氣浮而散入肺經搜風熱通上下關竅一切痰

迷搐症為未吹入鼻中可以立酥但痘中恐其散氣不敢妄

用其刺能達患處以潰痘痘後欲潰痘宜用

沉香性溫 下氣而墜痰涎入腎而煖精壯陽

乳香性溫 通十二經能祛風伸筋活血調氣托裏生肌治諸

痘痛痘後治痘宜用

沒藥性平 入諸經散結氣通滯血消腫定痛而且生肌治痘

後痘癩惡瘡之要藥也

血竭性急 入血分補心血之不足專除血痛散瘀生新乃和

血之聖藥治跌損打傷止痛生肌以染透指

蘆薈味苦而大寒清熱殺毒涼肝明目治驚癩殺府再吹入

鼻內可除鼻痒而痘中勿用

巴豆性熱有毒 開竅宣滯去臟腑沉寒積滯為斬關奪門之

將立可令人泄瀉是痘家之忌藥也

蓮鬚性溫 清心通腎益血固精夢泄遺精必用

荷葉性平 燒灰存性能起痘倒廔止痘發痒

芡實味澁 補脾去濕治泄瀉止滑精

續斷性溫川產 補肝腎通氣血理筋骨煖子宮治腰痛凡痘後筋骨不舒者必用之

骨碎補性溫 補腎強骨能破血止血治筋骨折傷痘後骨節疼痛筋骸牽強者宜用之

益母草微寒 消水行血去瘀生新調經解毒治血風血痛為經產之聖藥

青黛微寒 瀉肝清熱散五臟之鬱火解蘊蓄之風熱治發斑定驚癇除丹熱

防已微寒 行十二經通腠理利九竅瀉下焦濕熱為療風水之要藥降氣下痰而行脾氣痘後足腫宜用

甘遂寒而有毒反甘草

入腎經祛水濕直達水氣所結之處為下水之聖藥凡痘後腹滿水腫宜用之

大戟寒而有毒

瀉臟腑水濕行血發汗治十二水凡風毒脚腫宜用通經墮胎而損元氣不可妄施

商陸寒而有毒

沉陰下行而療水腫然亦不可妄用 常山寒而有毒 能引吐行水而祛痰專治瘧疾虛人莫用 艾葉醋煮用生溫熟熱純陽之性

能回垂絕之元陽煖子宮逐寒濕調經安孕孕婦出痘宜用

玄胡索性温 活血行氣調經要藥孕婦則忌

三七微温以末調猪血血化為水者真

散血定痛為金瘡折傷聖藥

地榆微寒炒黑用 入下焦除腸風血痢

鬱金微寒純陰之品

凉心執散肝鬱下氣破血治鬱結心痛與鎮狂失心或痘毒

入心者宜用之

莪朮氣温 破氣中之血消瘀通經解食積治腹痛

三稜氣平 入肝經破血中之氣散血瘀氣結破停食積塊

苧根寒而滑 破瘀解執搗貼赤火遊丹癰疽癩毒汁能化血

為水

燈草微寒 降心火清肺熱燒灰塗乳可止夜啼吹喉能理喉痛

扁蓄氣平 殺虫疥利小便治黃疸疳積

茵陳微凉 發汗利水以除脾經濕熱治黃疸之君藥也

香薷微温 為清暑之主藥能利水而降熱也

故芷大温 入命門補相火以通君火煖丹田壯元陽治腰膝

冷痛腎冷精流

肉蓯蓉大温酒蒸炙用

入腎經血分補命門相火滋潤五臟益髓強筋治五勞七傷

絕陽不興絕陰不產腰膝冷痛崩帶遺精為補精血之峻藥

瑣陽性溫酥炙用 益精興陽潤燥養筋治陽痿能固精

巴戟微溫 八腎經強陰益精治五勞七傷理風氣脚氣水腫

胡盧巴溫而純陽 入命門煖丹田壯元陽治陽氣不能歸元

且治疝氣理寒濕脚氣

蛇床子性溫 強陽益陰補腎散寒治陰痿囊濕女子陰痛陰

痒子宮虛寒產門不閉一切命門之病可以兼除且合瘡藥

則能殺虫煎水浴可去風痒

鬼絲子和而平 強陰益精不助相火治精寒淋瀝祛風明目

益氣健人

使君子氣溫 健脾胃殺臟虫治五疳為小兒疳積要藥也

益智溫而熱 人心腎補心氣命門之不足能澆精固氣且開

發鬱結使氣得宜

草豆蔻一名草果微熱 健脾胃破氣除痰能除瘴疾

香附性平 血中氣藥通行氣脈主一切氣滯利三焦解六鬱

止腹痛調經行血去瘀生新乃婦人之聖藥也

木香味辛而性溫形如枯骨者佳

氣分之藥能升能降泄肺氣疏肝氣治一切氣痛心痛是大

腸消食安胎痘家內托之劑宜用但能散氣亦不敢多用

茴香味辛而熱 大茴入膀胱煖丹田補命門開胃進食治疝

氣消陰腫小茴亦能入腎發邪但痘家不宜妄用

甘松性溫。理氣醒脾。治腹卒痛。兼治牙疳。而消脚腫。

山柰性溫。治心痛冷痛。而理牙風。合香而能辟惡。

良薑性熱。暖胃散寒。治胃脘痛。

土茯苓氣平。健脾胃。祛風濕。止泄瀉。治筋骨拘攣。諸瘡之毒。

白欬氣寒。解火熱。生肌止痛。斂瘡方多用之。

馬齒莧微寒。散血解毒。能治惡瘡。

絲瓜氣平。涼血解毒。能起痘。黑陷。藤燒灰吹鼻淵。

自然銅氣平。散瘀止痛。能續筋骨。折打損傷。必用。

陀僧有小毒。止血散毒。桐油調敷。能消瘡癰之腫。

水銀寒而有毒。尚殺瘡疥之毒。墮胎絕孕。

赤石脂微溫。止血收濕。治泄瀉遺精。收口長肉。催生下胞。

輕粉性冷。殺虫治瘡。惡癩藥多用之。

雲母氣平。堅肌續絕。治癰疽瘡腫。

爐甘石性溫。煨紅。童便淬七次。

止血消腫。收濕除爛。退赤去翳。為目疾要藥。

鐘乳性溫。忌參朮。

強陰益陽。通百節。利九竅。令人陽氣暴充。多服不免疽毒。

雄黃性溫。入肝搜風。殺百毒。治驚癇。化血為水。可辟鬼邪。痘。

搗入定驚丸。用且能起黑陷。

硫黃有毒。大熱純陽。補命門。真火。煖精壯陽。疎利大腸。若陽。

藥性

三五

氣暴絕亦救危之妙藥且殺虫療瘡而辟鬼魅

枯礬微寒 收瘡之品生肌緊肉治疽瘡而令合口

膽礬微寒 入膽經性斂而上行令吐痰涎而立効且殺牙虫

青鹽微寒 補腎固齒

阿膠性平 清肺養肝滋腎益氣和血補陰除風化痰潤燥定

喘安胎調經引血歸元故止吐血衄血

龍骨微寒煨用 能收斂瘡腸固精辟邪解毒治遺精滑泄

海螵蛸微温炙用 通血脉祛寒濕治目翳出淚

龜板氣平 滋陰益腎理陰虛血熱治勞傷骨蒸

牡蠣假用 收瀉之藥治遺精崩帶固大小腸

五倍子氣寒性濇

降火化痰止血定嗽療瘡鮮消目腫斂瘡口

白蠟 生肌止血解毒定痛外科必用

斑蝥寒而有毒潰肉墮胎通經捷效

丹參氣平而降 破宿血生新血安生胎墮死胎為女科要藥

又排膿生肌治瘡毒癰腫

天門冬大寒 入肺分清金降火止渴消痰而滋腎水

藁朮性温而氣雄 上祛風寒而治頭痛下行去濕而治泄瀉

藜蘆性温 養血榮筋祛風寒除濕熱治拘攣骨蒸之症

粳米氣平 得天地中和之氣滋養營衛人賴以生陳久者能

補脾胃止虛泄

糯米氣溫 能補中氣 收自汗 起痘瘡 入補劑 排腫化毒

黑豆氣微寒 活血解毒 能解腎經痘毒

黃豆 能解脾胃痘毒 燒灰可治痘瘡破爛

赤小豆 能解心經痘毒

綠豆氣寒 行十二經清熱解毒 為未可治痘瘡潰爛

酒 行血行氣 過飲則傷神耗血 動火生痰

韭氣溫 人血分而行氣 益胃助腎 補命門之火

葱溫而散 發汗解肌 以通上下 陽氣痘後及見點 莫服

胡荽氣溫 辟一切不正之氣 痲疹痘瘡不出 煎噴之 立効

雞性溫 能補虛溫中 可起痘行 漿但益肝火 痘初莫用 八九

日後宜用 雞蛋滯氣不宜用 雞冠血可攻痘毒

鴨性冷 老者能滋陰降火 痘家莫用 痲疹無妨

猪 心血用作補心藥之引 故心虛而驚 肺者用之 尾血用

髓而來 故腎經發痘者和片 與參能起痘陷 肝至目而藏

血用之可以明目 肺則補肺用之可治虛嗽 肚入脾胃

和補藥可以健脾 腰通腎 猪腰子和胡椒可治腰痛 腸

人大腸可治腸風下血 膽瀉肝胆之火而明目 尿胞入

膀胱而利小便 猪脂能潤燥而滑大腸 猪蹄可以通乳

猪肉畧滯氣不可多食

重訂本草 卷之一 藥性

音

六肉性温 煖脾胃助陽事黃補脾而黑補腎

羊肉性熱 益氣血壯陽道開胃健力通氣發瘡肝能明目且膽

止風淚

牛肉 安中補脾平乳潤腸解熱補虛勞

柿乾性平 瀉腸潤肺清上焦心肺之熱

禁微寒 潤肺凉心利大小腸治痰喘失音血虛人息

橄欖微温 清喉生津核磨泉水點眼去翳

白果性温 善于收瀉縮小便治白濁

石榴皮微温 能瀉腸止瀉治崩帶脫肛

龍眼性温 益脾長智養心葆血痘將灌膿時用

荔枝性温 入肝腎益氣行血核能散滯氣辟寒邪治胃脫痘

婦人血氣痛能發痘瘡

落花生 潤肺舒脾

蓮子温而瀉 補脾胃瀉大腸安靖上下君相之火治泄瀉心

能清心可療產後血渴

荷葉燒灰合藥 助脾胃而升發陽氣可治痘倒靨

種痘新書卷之一終

重訂新書

卷之一

藥性

廿五

種痘新書卷之二

寧邑張 琰遜玉氏編輯
受業曾衡波全叅

十二經絡

手太陰為肺	手少陰心經	手太陽小腸
手少陽三焦	手陽明大腸	手厥陰肝經
足太陰脾經	足太陽膀胱	足陽明胃經
足少陽膽經	足少陰腎經	足厥陰心包

痘瘡脈法

左心小腸肝膽腎右肺大腸脾胃命分寸關尺三步以定經絡

重定行書

卷之二

脈法經絡

一

和光... 卷之二
部位總不外於浮沉遲數四字決其寒熱虛實但痘自發熱至起脹時毒從內出陽之候也脈宜浮洪而數不宜沉細而遲自收靨以後毒從外解陰之候也脈宜和緩不宜洪數

五臟見症

肝經主 驚搐 頭痛 恚怒 摸床 尋衣 眼澀
心經主 睡驚 煩燥 譫語 妄言 喜笑 見鬼
脾經主 腹痛 狂悶 顛狂 唇紅 口渴 撮口
肺經主 噴嚏 咳逆 悲哭 咽啞 鼻涕 氣喘
腎經主 腰痛 身疼 寒戰 咬牙 竄視 耳尻冷

指南賦

人參補氣炙草和中用黃芪而實腠理得蟬退而善開提紅花有活血養血之功生地有涼血行血之效痘若乾紅便宜加入紫草滑肌開發毒蘊堪行熱症賴之有益而虛症切莫輕投山查善通瘡癩能消食積兼理滯氣於補益方中且解鬱結於透肌湯內輕其表而涼其裏功在荆喬疎其肌而發其蘊莫如蟬木蟬退木利咽喉而清氣道能發散而善開提功必資於桔梗分清濁而利小便消痘毒而去脹膨效莫大於腹皮川芎引清陽而達表勿缺於未滿之前芍藥斂陰氣以濟陽可施於行漿之日牡丹皮去血中之毒壯熱煩紅為聖藥地骨皮去氣中之

毒毛焦執甚是良功官桂有鼓動陽氣之能神倦而不振者用之以收寒效丁香有贊助元陽之力內虛而不起者得之以奏奇功木香順氣而理脾寒泄瀉湯中必用乾葛鬆肌而退胃熱渴煩之症宜加白朮茯苓健脾胃佐參朮且能益氣當歸生地補陰虛君只壳而能滋腎解蘊毒莫如犀角黃連惟熱盛乃前後堪用定心煩莫如門冬五味有渴症則終始宜加大附子逐本回陽能理虛寒而定戰慄天花粉消痰清胃且收肺氣而發聲音白芷排膿痘毒憑之而運化紫蘇發表實邪賴是以驅除羌活有攻毒走表之功防風有散邪逐毒之妙僵蚕利干肝筋止風定癢如神只壳快乎胸膈下氣寬胸最速開曠定喘力莫

大如麻黃雞葛憑之而發散平胃温中功則歸於厚朴腹脹肝是以消磨龍骨枯礬暫為濟瀉之用泄止則不宜施澤瀉朱苓有分利水穀之妙灌膿時當慎用乾姜温中氣而止嘔吐胃寒虛泄者當用則用大黃蕩腸胃而通秘結執蘊便秘者宜加畧加牛旁利咽而善解毒升麻發毒而善升提柴胡前胡解肌而能退熱黃芩黃柏清火而可消癍止嗽消痰用貝母清便降火在山枝牛中黃化風痰而療顛癇有扶危救急之功能腦片涼心血而起黑陷具撥亂反正之才射香通竅八五臟亦能發汗雄黃解毒子六腑兼可定驚神砂寧心定志而有養血涼血之能珍珠透裏八堅能解骨髓之毒訶子欽肺氣而清腸豆蔻温

脾胃而止泄。人齒但能發鬆。肌肉過用。則肉裂皮崩。藥味不求。于異人取效。每存乎常品。明此一篇。思維過半。

節制賦

夫病深而藥淺。終是無功。病淺而藥深。反增他劇。勢緩而投急。劑急則拂亂。其經病劇。須用劫藥。非劫難解其危。以本藥而治本病。病去即當行別議。防變症。而用變藥。變症難逆。乎將來。故偏行補法。未必盡為怯弱。專用辛溫。豈應槩是虛寒。宜用則用。當去則去。藥隨病更方。非可執。故升麻進于未熱之先。非熱甚而莫投身。無壯熱。休加乾葛柴胡。臉不煩紅。勿進芩連香芥。遲過只許疎。通投補劑。則胸膨減食。內熱須宜清利。過發汗。則表

爛瘡。痰熱鬱心。煩用丁桂。須防患。目便溇。胃弱投芩連。恐致妖亡。傷食吐酸。先宜消導。不食嘔吐。須與和中。糞焦熱泄。溫補豈其所宜。便溇糞白。涼藥總為不合。胃虛弱而滋陰。恐增泄瀉。三焦擁而益陽。慮發顛狂。喘滿便清。是虛煩。而可補氣。粗腹脹。加便秘。而可通咳。嗽有痰。切勿妄投。半夏。胃熱作嘔。且教護。八乾薑。氣虛不振。則參芪。易于。奏捷。脾胃虛寒。則桂附。乃可成功。設令煩渴喘秘。悞投辛熱。勢必反生。跋扈。寒連解熱。毒于未胖之前。荆喬清血。熱於方脹之始。若覺勢在行。漿此輩。皆為所吐。故六七日內。不起內托。保元無禁。八九日外。變生木香。異攻何疑。補法不宜早施。溫藥必須在後。發散乃作。先鋒溫補。是為截陣。

遵此遺制鮮致悞人識透玄機方為妙用。

權宜賦

痘有緩急治宜權變且如紅紫掀腫分涼血為上灰白平陷分補氣最良出不快分為表裏而發散可用二便秘者為裏寒而疎利何妨毒不能以速散毒甚者令微汗之發越熱不可以盡除熱劇者使小便之清長三陰甚而多寒藥必投乎辛熱三陽數而多熱治無外乎清涼是故補元氣參芪白朮養榮血歸芍地黃發表散邪重柴葛而輕桂枝疎通寔熱微只壳而甚大黃解熱毒芩連枝子快痲疹點章荆防牛旁連香是痘中之要藥川芎甘草乃藥肉之君王玄參桔梗能除咽熱木通車前善利

膀胱氣逆兮陳皮青皮胃寒兮丁香木香治泄瀉兮柯子豆蔻止嘔吐兮砂仁霍香祛風熱兮蟬退白附定驚搐兮琥珀牛黃麥冬乾葛清心熱而止煩渴腹皮厚朴療水腫而消腹脹五味杏仁潤肺止嗽而定喘山查只實消食行滯而偏長半夏南星貝母悉是消痰之藥麻黃紫蘇羌活皆為發汗之劑紅花丹皮可解血熱鹿茸山甲能起痘漿消食積神曲麥芽草果理後重只壳檳榔木香犀角羚羊解乎心肺之熱秦苑香附退乎脾胃之黃乳香沒藥止痛乾姜附子回陽前胡蘇子能清熱而止風嗽猪苓澤瀉堪止瀉而利小腸此藥味之加減在醫者之權宜而病症之輕重又因人而立至方慎勿膠柱而鼓乃云醫道之

良。金鏡賦。痘毒未出之初宜開和解之門。既出之後當塞走泄之路。壯熱

腮紅宜服升麻乾葛面青唇白急進和表參蘇氣粗熱壅心煩
悶便秘須當解利升甘芍葛只前姜防芷紫芩各樣喘呼脹滿
眼中紅肌燥急宜疎解羌活乾葛芍升麻甘桔牛旁堪誘發痘
之門不閉則熱蒸之毒必解未見點前惟茲一法既敷瘡後又
有奇方稀疎而氣血和平須知安表和中之理歸芍芍藥元芩
甘且用益元飲子稠密而毒氣太盛當識內外分消之妙荆喬
歸地芍紅芎通用小連喬飲瘡來赤色熱焦枯急進清涼而解

毒紅癍赤紫芩連犀相當施身熱燎人乾葛前胡並用氣噓而
腹膨脹蠅退只壳木通若遇色來紅潤便宜徹去荆喬如見二
便清泄卽是地歸供免宜加白朮茯苓精神倦而飲食少進以
人參出不快而痘不振兼用查退初覺繁紅稠密紫草用之無
疑如見毒盛形焦牛子進之何害是故三日以前固宜清解四
日以後須要權宜瘡頭放白勢在行漿此際最爲緊要必察看
內外虛實之異酌以溫平表裏之宜若神壯而氣盛能食而不
泄者痘雖稠密只用和中表發防甘查芍栝歸芪催膿而已若
神倦而氣衰減食而痘陷者毒若繁壅必用重藥補益參芪甘
桔桂歸芍托裏宜用設此二方乃作釀膿之具膿泡未滿不可

輕易其方。痘或變遷不一。另設便宜妙用。至于漿成充足。毒已盡行外化。法當漸進于清涼。氣血回元。復位不可重用乎表補。參芪切勿多。滋養甚恐難收。若便實而能食壯熱而不退者。便宜疎利為先。升麻乾葛四順清涼。倘便溏而減食壯熱而不渴者。則以健脾為貴。升麻通歸。防風芍芷。假如內外症平。不必過服藥餌。直至結痂以後。再觀餘毒有無。當疎利則宜疎利。當調補則宜調補。餘毒若攻用連喬飲風寒外刺。進益氣湯治法。固自多方。總皆因症而治。若無餘症。則安養氣血。調和飲食。自可無虞。

用藥

補氣 人參黃芪白朮茯苓炙甘草肉桂丁香

補血 鹿茸當歸川芎芍藥地黃

發散表熱 升麻乾葛柴胡前胡紫蘇葱白

清解裏熱 黃芩黃連山枝黃柏犀角羚羊 栢枝犀角不可輕用。

表寒 黃芪桂枝生薑川芎防風麻黃 麻黃不可多用。

裏寒 乾姜肉桂附子丁香木香豆蔻

利小便 猪苓澤瀉木通車前活石

通大便 只壳只寔大黃牽牛玄明粉 不可輕用。

活血涼血 生地紅花紫草丹皮荆芥歸尾

理氣 木香陳皮青皮香附

喉痛 玄參 桔梗 牛旁 豆根 射干

胃寒嘔吐 藿香 丁香 木香 砂仁 白蔻 煨姜

驚搐 天麻 白附 姜蚕 全蝎 砒砂 神砂 牛黃 竹黃

咳嗽 桔梗 陳皮 桑皮 杏仁 橘紅

祛風 蠟退 防風 全蝎 白附 勾藤 姜蚕

泄瀉 白木 茯苓 柯子 豆蔻

腰痛 續斷 故菴 杜仲 牛膠

頭痛 川芎 蒿本 薄荷 蔓京 半夏 南星 貝母 欬冬 花粉

止渴 乾葛 麥冬 五味 肉桂 丁香

消食 山楂 麥芽 神曲 苜蓿

腹脹 厚朴 蒼朮 腹皮

快癍 紫草 防風 荆芥 升麻

解毒 牛旁 連翹 慈菴 地丁

起痘攻癍 鹿茸 山甲 川芎

腹痛 厚朴 蒼朮 玄胡 川練 木香

氣痛 乳香 沉香 木香 只壳 香附

眼目 菊花 蒙花 膽草 決明 兔糞 疾黎

吐血 衄血 百草霜 血茹 京墨 山枝

此大槩言之 以備初學應用 而臨機應變 又不可固執也

酌量藥品

牛蒡

通肌滑竅而解毒多服恐內動中氣外致表虛

蠟退

能開肌利竅使痘上升多服則泄元氣以致表虛

盧枯空壳

紫草

解毒涼血而滑大腸多服恐成溏便

白朮

健脾養胃其功效却乾漿初發慮其滯毒起脹畏其乾

汁是以初中皆忌惟漿清取壓時宜用

蒼朮

去濕辟邪多服則潤濕之氣不行痘必難以行漿

猪苓茯苓車前木通

皆利水滲濕之藥升水之時皆忌用痘

之前后則宜

梅子龍骨枯蠶

皆能阻塞肌竅使毒不得外宣雖堪止泄然

亦不可多施

大黃

蕩滌污穢消耗胃氣雖遇是熱不得已而用之然亦不

可輕試

只壳

下氣寬中多用則損中氣能令泄瀉惟初發可用起脹

收結俱忌

生地

涼血潤腸虛者恐生泄瀉

乾葛

退熱解肌多用恐致表虛而痘反不長痘出忌用

山查

消導解結始終可用然多則恐致內虛

麻黃

走泄發汗慎勿妄用

種痘新書

卷之二

斟酌藥品

九

砂仁 和中煖胃多用亦能散氣

參芪 皆補氣助火虛症則宜若熱甚者誤投之則毒愈盛而

血愈熱矣

桂附 有回陽之功寒戰咬牙用之效捷若是熱而妄用之則

必立變黑啞矣

此藥品過用之弊又為諄諄致戒也

關藥室誤人

病因經絡傳變藥有佐使君臣蓋驅病猶如驅盜用藥不啻用兵故一方之中必以何者為主帥何者為衝鋒何者為鄉導何者為護衛紀律分明井井有法然後可以驅病也無如世之藥

室惟貪蠅頭之利往往不依分兩藥之貴者方雖為君亦必少與藥之賤者方雖為佐亦必多施君臣倒置佐使不分其藥安能中病乎及藥之不效祇咎醫人即醫者亦狐疑莫決反欲更方豈知前方對症乃陰為藥室之誤哉更可惡者或箱中本缺其藥又模糊答應以假為真有南星而作附子松香而作琥珀者不啻暗箭傷人雖獲其利神必殛之噫人當用藥之際生死懸于旦夕而猶忍以假藥而圖人之利是可忍也孰不可忍也奉勸藥室思藥為救命之需必地道得所炒製得法其方若來必依分兩雖重索藥價亦不為過也

痘原賦

痘本胎毒號曰天瘡。傳染雖云外感。輕重是本內傷。初起太陽
壬水尅乎丙火。後歸陽明。血水化作膿漿。所喜者紅活滋潤。所
畏者紫黑乾瘡。勢若燃眉。變如反掌。皮膚焦爛。血氣擲擋。若救
焚兮。徒新勝於焦。額似拯溺兮。落井不暇。寒裳原夫一元肇起
二氣成祥。慾火積為痘種。胎毒發為痘瘡。命門養虎。穢毒深藏。
遇天行之疫癘。觸胎毒以為殃。邪氣出於臟腑。惡血發於膀胱。
二火相扇。四大成瘡。毒之輕者。貴善調養。毒之重者。急要隄防。
先事解散兮。十全八九。臨時區處兮。算為尋常。大抵氣運先識。
瘡疹屬陽。春夏為順兮。樂其生長。秋冬為逆兮。惡其收藏。暴寒
兮。恐邪毒之鬱遏。暴熱兮。慮腠理之開張。水泡春而莫治。黑陷

夏而為殃。秋癩慮惡。冬疹非祥。此逆四時之令。休誇三世之方。
知其凶而治之。自求怨謗。明其吉而往也。得號賢良。且如諸症
殊形六腑。異樣胚主。淚而水泡。肺主涕而膿漿。心症紅艷。脾疹
赤黃。惟登經之症。險若變黑。即危亡。觀其外症。即可知其內臟。
呵欠煩悶兮。肝木之因咳嗽。噴嚏兮。肺經之象。手足稍冷而昏
睡兮。脾土困於中央。面目帶赤而驚悸兮。心火炎於膈上。耳尻
屬腎。溫暖如常。二處灼熱。水枯火炎。而必斃。四肢厥冷。中州土
敗而傾亡。先分部位。次察災祥。陽明佈於面中。太陽形於頭上。
心神屬胸膈之內。肝胆主脇筋之傍。手足司乎脾胃。腰背統乎
膀胱。外症分明。用心想像。泄瀉者邪趨于下。嘔吐者毒逆于上。

痘原新書 卷之二 痘原 十一

氣逆而腹痛隱隱甚而腰痛惶惶心熱甚而驚搐肝邪盛而顛狂口燥咽乾肺受火邪而液竭尿艱尿滯腎因火旺而精亡氣弱少食者難勝其毒神強能食者不失其常如決輕重但觀發熱若占順逆須認成瘡身如炎火必然毒盛微微潮熱休試論症清涼若寒熱之往來定為吉兆熱一日而即出必為不祥數番旋出兮春回陽谷一齊湧出兮火烈焜岡蚤蝨蚊咬刻期而為鬼錄蛇皮蚕壳指日而反黃泉不喜朱紅更嫌灰白最宜蒼蠅切忌紫黃色要明潤又恐嫩薄之易破瘡怕乾枯更畏搔痒之難當面煩稀而磊落清安可保胸膈密而連串吉凶難量頂要尖圓切忌平陷漿宜飽滿最怕空瘡色喜老而愁嫩皮要粗怕

薄光焰起根窠終防癢塌丹浮皮肉必至殃傷頭而預腫兮三陽尤甚手足厥冷兮五臟催傷瘡堆喉舌毒纏頸項咽喉痛而呼吸維艱飲食少而吞吐不易此天命之安排豈人力之可仗煩燥悶亂兮七神離散譫妄眩瞶兮五毒猖狂鼓顛戰慄兮肺敗咬牙噤齒兮胃涼渴不住兮焦膈泄不止兮滑腸失聲兮咽爛吼氣兮腹脹晝夜搔痒兮將榮氣之外脫飲食斷絕兮必胃氣之內傷忽腫消而毒入內攻色變黑而疔起將亡食穀則噉兮斯人懼其將喪飲食則噴兮醫者難展其痘輕重旋而反復由調理之乖張輕變重而可畏重變輕而莫虞風寒素謹飲食如常出入禁平男女覆蓋適其溫涼內無妄動治不乖方此則

變輕之候實為保命良方。若或常犯乎禁忌。亦或悞服其丸湯。徒自失其防衛。不知順其陰陽。外感不正之氣。內傷不時之糧。平人且病犯者。奚當無怪。順則險而險則逆。宜乎輕者重。而重者亡。發自肺經。相傳脾臟。氣熱味辛。燥金受克。形寒飲冷。華蓋先傷。浩飲則水來傷土。而或瀉痢過食。則脾不消穀。而作痞脹。皮毛虛損。肌肉羸傷。起發遲而不能肺壯。取屬緩而反作爛瘡。輕則延綿乎時日。重則泣送乎郊荒。何愚夫之不曉。致生死之早亡。不信醫而禱諸神鬼。祗殺牲而號乎穹蒼。藥要中病。醫不執方。喜行溫補者。動稱乎仲。專行清解者。祖述乎仲陽。孰知因人而治。毋虛虛。毋是寔。相時而行。必遠熱。必遠涼。正氣為之。

我開門而迎盜。解毒為急。休視虎而如狼。首尾不宜汗。下治之要。畧緩急。各有權宜。治之經常。執其繩墨者。如守株而待兔。惑於方書者。似多岐之亡羊。且如紅紫掀腫。分涼血為上。灰白平陷。分補氣為良。出不映兮其表寔。而發散可用。便或秘兮其裏實。而疎利何妨。毒不可以速散。毒盛者。令微汗之。發越熱不可。以盡除。熱劇者。使小便之。清長三陰盛。而多寒兮。必投辛熱。三陽盛。而多熱兮。無過若涼。安可惡寒。而若熱。莫執貴陰而賤陽。是故補氣者。參芪白朮。養血者。歸芍地黃。發散表邪。輕柴葛。而重官桂。疎道裏實。微只壳。而甚大黃。解毒兮。芩連枝子。快癩兮。牛旁荆防。連喬瘡中之要藥。甘草藥中之君王。咽痛求諸甘桔。

頭痛取平芎防木通利其小便人糞按其黑滄氣逆兮陳皮青
皮胃寒兮丁香藿香泄瀉莫如柯薤嘔吐無過乾姜麥冬乾葛
以止渴厚朴腹皮而治脹五味杏仁傷風者以之定喘山查只
寔傷食者用之消糧良工司命推測隱之仁心神手奇方起沉
痾于反掌其諸藥品各有主張春夏桂枝而少服秋冬芩連而
莫嘗滄若乾枯白朮為其所忌色如紅艷黃芪非其所長裏寔
少食勿投只寔表虛多毒莫用生姜汗自出兮休用乾葛心虛
其表水自利兮莫加水通再虧其陽泄瀉黃真勿用柯薤而據
止嘔吐清冷豈堪枝連以為湯凡用芩連必須炒製如加丁桂
必症在寒涼應制伏始不為過得和平乃是良方大熱未平餘

邪須講毒氣流注雙睛出翳火邪入脾四肢成瘡爛齧破舌腐
胃敗腸虛多洗浴太早因添餘熱肥甘太過遂致內傷若中風寒灸
為咳嗽無時擣抓復瀉膿漿既多異症亦有奇方望月砂能退
自翳川山甲排毒無雙只寔山查消食去積柴葛骨皮退熱清
涼咳嗽以欵冬杏仁痢疾以黃連木香藥難悉舉因病設方惟
此症候毒非尋常如蛇退皮如鱧在湯淋漓膿血其苦真當治
之若緩立見妖亡但拘于日數者不知輕重之病執其偏見者
未察虛實之詳本溫再熱已寒文涼徒自膠而不變是醫治反
增殃今也洩骨髓之真言非子孫而不示授肺腑之秘訣牢記
誦而莫忘

藏府虛寒見症

寒熱往來	惡寒作熱	自汗惡風	面色青白
唇舌淡白	手足厥冷	眼白帶青	目閉無神
膚色青白	倦怠嗜臥	二便清利	吐瀉不渴
口鼻氣冷	飲食不進	乳食不化	聲音微弱
精神困倦	體靜昏睡	嘔乳便溏	痘勢不振
痘色淡白	平陷色灰	痘軟不硬	舌無黃苔
咬牙寒戰	吐瀉蛔虫	痘不粗肥	皮薄嬌紅
脈浮細而速是表虛	脈沉細而遲是裏虛		

臟腑寒熱見症

面赤腮紅	大便閉結	小便赤澀	身體壯熱
毛焦膚燥	手足燔灼	唇紅而紫	舌苔黃黑
心悶口渴	驚悸狂譫	口臭氣粗	大便焦黃
腹脹不食	時作乾嘔	目紅頭痛	眼結淚漿
胸膈痞滿	咽燥喉痛	咳嗽喘促	上下失血
鼻塞氣熱	唇舌破裂	痘色紫黑	焦枯不潤
狂叫不寧	脈浮數而寔大乃表熱也		
脈沉寔而洪數者裏熱也			

虛症似寔

夫元氣不能送毒大熱固而不退亦有煩悶之虞而發驚語之

症且毒鬱于中亦能閉結元虛毒盛豈敢行下清涼然此必痘
色淡白隱隱皮膚之間唇白面青而神不振急與扶元慎毋清
解痘出而諸症自寧又或虛火上炎為喘為渴此必起於泄瀉
之後津液乾枯故喘渴耳牙癢膿之際作膿必然身熱起脹必
致口乾瘡腫必然嘔吐俱不可認為寒熱其後癩疔血虧心神
不寧或有狂言謔語此症定為虛論亦或女子經產之餘男子
房勞發痘陰虛火動大熱顛狂俱不可去是執且痘後陰虛發
熱必出于午未時候此畧舉其數端宜詳悉以推求庶不至於
有誤

痘症似虛

夫熱盛內壅亦目閉昏沉不思飲食火伏中州亦四肢厥冷倦
怠神迷然此必二便赤澀舌有黃苔治用清解開提毒出而精
神治賜至于毒攻胃管必為嘔吐熱注大腸定來泄瀉此非脾
胃之虛是乃毒火內擊以致吐瀉交加豈敢溫脾煖胃且毒壅
則痘出不快血熱則痘不升提必解毒而痘乃出涼血而痘乃
升又有毒凝血滯而痘不紅者慎投補藥而反焦枯必清毒活
血而始紅潤况六日以前寒戰多屬肺熱四五日內咬牙非是
胃寒要之症似虛者痘色多紫舌有苔而小便赤必在七日以
前總以清解為至若至八九日來則臟腑空虛斷不敢云是熱
其後收靨之際亦不可謂純虛此際宜消餘毒因人而治慎勿

差訛

虛症變實

氣虛痘症用藥對症調理得宜則元氣可回腠理可固脾胃可
健飲食能進二便能調矣若補益太過恐有腹脹喘急之患只
宜消導積滯行氣寬中而已便是而渴加麥門冬或有咽喉腫
痛煩燥閉滑之症亦宜利咽解熱為主蓋急腹脹大便秘結
煩渴咽痛皆是症然氣虛變實者非原是也乃病淺而用藥過
深之失只宜畧解不可疎通此際若復疎通則方生之氣又虛
其復虛矣

寔症變虛

寔熱痘症只宜清涼發散不宜峻用苦寒若過用苦寒必致內
傷脾胃外水肌膚脾胃傷則飲食減而中氣損內臟遂變虛寒
肌肉冰則血不行而痘不得成漿痘遂轉為陷伏此熱症之所
以一虛也虛症既見當從虛治勿謂前之實熱而終不敢補也

表裏虛實寒熱

夫肌肉皮毛以著於外身之表也腸胃臟腑以藏於內身之裏
也表者痘瘡所著現之處為運化成功之地不可以不調也裏
者痘瘡發端之所為根本滋潤之區又不可不治也然為表為
裏各有虛實之異寒熱之殊若不分而別之晰而明之恐紊亂
倒置用藥不當以貽學者之悞是亦余之咎也故條陳而分晰

于後

表虛調治法

夫表之虛者必畏寒畏風唇淡面青精神倦怠手足冰冷其痘出不快亦不起發灰白不紅摸過而不碍手痘與玉色不分其後皮薄而軟潰爛成坑或為水泡而難結痂皆表虛也蓋脾為肌肉之主肺為皮毛之樞治此之法在寧肺健脾宜用升陽補氣之藥內托是得其宜當此之症清涼發表最所忌也

表實調治法

夫表之實者痘瘡突綻肌肉疼痛舌有黃苔而赤唇燥毛髮直豎皮膚乾燥總無微汗如此之症皆表實也表實則腠理不通

懼其壅毒治宜解表鬆肌而升葛柴芩乃為對症之藥若快服黃芪白朮則始也慮其閉毒既則不能起發終亦難於收斂為害可勝言哉

表寒調治法

夫表寒者痘不起頂肌肉不秘毛竅屢開自汗時淋戰慄時作咳嗽惡風常謂身寒皆表寒也此必肺氣有虧肌膚不緊氣血怯弱所至若置之不治則外體不壯氣血寒涼何以運化痘毒而成膿乎其漿清皮薄灰白水泡之患遂于是乎至矣宜速與以固表和中之劑倍加黃芪肉桂而後庶無虞也

表執調治法

痘症行時

卷之二

表裏虛實辨

夫表熱者腠理素秘。熱氣鬱滯于肌肉。故潮熱不退。面赤唇紅。血紫而瘡焦。手足枯而無水。舍此不治。則紫黑乾焦。鐵壳空瘡之弊。至矣。然表之所以熱者。亦具毒火薰于肌肉。治此之法。雖在解表。清肌亦宜。涼血解毒。清血活熱。退而痘自安寧。故柴芩升麻紅花紫草諸藥。所以不容緩也。

裏虛調治法

去裏虛者。脾胃既虧。元陽不旺。其見症也。飲食少進。大便頻泄。小便清利。精神困倦。口鼻氣冷。多好睡臥。懶於應對。此裏虛也。其裏既虛。則內氣不能送毒。其痘必不起。發雖起。發而頂必陷。色必白。瘡必軟。而漿必積。若不速治。其平塌倒陷之虞。不旋踵

而立至矣。見此之症。而內托之劑。在所必用。凡參、芪、朮、朮、桂、姜、附、諸品。萬不可以缺也。

裏是調治法

夫裏貴乎寔。而痘之根苗。乃固其飲食如常。大便堅。小便利。而精神清爽者。此脾胃安寧。裏氣充足。而痘必能起。脹。斯固不必慮也。第恐裏寔而有積滯。以致鬱毒于中。氣熱作渴。咽乾舌燥。煩悶不寧。驚狂譫語。痰壅氣促。上下失血。此寔臟會留毒。火不可不急治也。急宜涼血解毒。以瀉其火。而後可免焦紫黑陷之危。凡助脾補氣之藥。萬物試焉。斯可耳。

裏寔調治法

夫裏之宜溫而不宜寒不待智者而後知也蓋臟腑寒涼則五
內之空虛已甚况瘧以陽旺乃升氣溫乃化裏其寒也則難升
難化勢必下陷不亦危乎裏寒之症其氣必涼其便必泄面青
唇白手足厥冷寒戰咬牙不思飲食瘡色灰白伏陷不起見此
之症猶如振溺急與溫中內托之劑而重加以桂附丁姜之藥
庶可救其危也倘袖手旁觀不幾坐視其斃乎

裏熱調治法

夫裏雖畏寒然亦不宜熱也熱者臟腑本多鬱火而毒火又且
客留故煩渴腮紅腹熱騰騰不息小便爲之赤澀大便秘結不
之喘噓狂叫如見鬼神以致火熾陰枯火炎血紫而其痘也未

免紫黑焦枯而不能灌汁矣治此之法急宜滋陰解毒蓋陰盛
則火息毒解則熱除若熱結太甚則與通利之劑此喬夢琴連
歸芎赤芍紅花紫草所急宜進也然裏熱而寔猶可任意清涼
若裏熱而虛則以扶元而兼化毒之方權衡輕重慎勿妄施
總而論之裏者表之體而治表亦要和中表者裏之用而治內
又當防外故外氣疏通則裏邪得出內臟堅固則外寇難攻至
于寒者虛之甚虛者寒之由治虛寒總宜補益但寒症宜加峻
補而後可建奇功寔固能滯毒火熱因寔而益炎當寔熱俱要
清解至熱結宜加疎利然後乃能安枕隨症加減方謂良醫

汗下論

夫汗下之說治痘之家紛七不一有謂首尾不宜汗下者有謂首尾宜于汗下者其說不同然皆各有所見也謂不宜汗下者以爲汗以疎表下以傷裏方發之初用藥發汗恐表虛而痘必至於皮薄漿清而不堅硬發痒潰爛水泡灰白以貽日後之禍故首不宜汗也用藥而爲之下瀉恐裏虛而痘必至于伏陷不起咬牙寒戰吐瀉不食而有倒靨之虞故首不宜下也若結痂之後則氣血已衰元神已損尤宜表裏堅固倘或汗下則變症立生危如壘卵此不宜汗下之意也宜于汗下者謂汗以鬆肌表下以瀉毒氣痘毒方張之際若腠理緊秘則毒氣不宜必至煩悶鬱結稠密不堪界地不明而鋪鎧蚕種之禍遂于是大作

矣發汗則邪從汗解而毒不鬱其出亦快且腠理開張毒尋覓孔則痘出亦稀界地亦分此首之所以宜汗也至于毒氣在裏秘結不通小便赤瀉腹痛煩渴若不速下則寔熱鬱留于內腑其痘必致焦紫乾枯腹脹失血喘急痰鳴之患不旋踵而至矣此首所以宜下也若至于尾須防餘毒風寒外搏非汗不散餘毒內留非下不除此尾所以宜汗下也以愚論之痘性原欲外化非可在內而消當毒氣發越之時若腠理不秘身有微汗則毒氣得宜最爲順症原非表虛不可用黃芪斂汗之藥而頑固其表倘身熱燎人唇紅面赤毛髮焦豎而身無微汗則肌膚壅滯慮其遏毒不得不以升麻乾葛蘇解表之劑急以疏其壅

也。但不可用麻黃羌活之湯。猛以攻其表耳。但既汗不宜復表。復發則必傷元。故見點忌用乾葛者。亦恐過于發表已。若痘後元氣已削。無故斷不敢汗。縱有風寒潮熱。只可溫中帶發。補中益氣湯宜。其如痘前吐瀉。俱是毒氣奔越。此際不宜驟止。痘出而吐瀉自寧。若寔熱客留臟腑。必有秘結之弊。須用解利之藥。加酒製黃連。蕩滌腸胃而已。慎勿用破氣斬關之猛藥。以圖一時之效。而不顧其後也。若小便順利。腹不脹痛。痘色不紫。雖大便秘結。亦不敢用大黃。余嘗見有八九日而不便者。余皆不顧六七日。前只用清毒活血之方。至八九日間。純用補藥。而大便乃通者。往往然也。戒之戒之。慎勿輕下。若痘後作泄。其黃臭

則餘毒。因之而解。亦不可以驟止。如腹痛膨脹。只宜消導。亦不敢用下藥。蓋慎投藥。餌殺人而不見血。醫者可不慎乎。

氣血論

夫人之身。氣血為主。故五官百骸。氣無不充。血無不灌。血居于前。氣推于後。遍體周流。循環不息。此常數也。至發痘之時。則血以載毒。氣以送毒。必氣血兩旺。然後能逐毒盡出。而不少留于臟腑。及痘毒現于皮膚。其高起者。氣之充也。紅暈者。血之附也。故痘之尖圓。則氣盛。痘之紅活。則血足。氣血充足。乃能運化毒氣。其灌漿成膿。亦自不必慮矣。若氣或不充。則痘必頂陷。而瘁皮薄而軟。斯元氣不能勝毒。毒必倒戈內攻。雜症由是作矣。蓋

自汗則元氣已敗寒戰則肺氣已寒咬牙吐瀉則脾胃之氣又
虧若至平陷倒靨腹脹痰鳴其毒已攻臟腑雖補益亦自無功
是以智者決機於先當痘發之初雖解毒亦恐傷元既出之後
貴扶元而兼化毒此抑邪助正理所必然若毒已出外慮臟腑
空虛固宜補其元氣且真元壯旺方能化毒成漿至于血也者
氣之臣也如灰白雖屬血虛然補血必須補氣頂起而痘乃紅
脚潤是為血散然斂血又在扶元蓋氣旺乃能統血血陷雖是
血盈然氣充而血自降此養血所以必須補氣也但氣宜行而
不宜滯血宜活而不宜凝蓋氣行則毒出氣滯則毒留血活而
毒氣乃化血凝而毒氣愈狂故為慘暗為紫黑為焦枯皆其血

之不活也然其血之不活者亦出毒火之熾而血熱氣滯所以
不能活也治當以涼血解毒為佳惟痘色淡白則為血虧宜以
補血為君而補氣之藥為佐調理氣血又在觀形察色但六日
以前恐血熱氣滯而毒不宜故溫滯之劑不容妄與第不可損
元神七日以後慮血弱氣虧而毒不化故補益之藥在所必授
亦要辨其虛實斟酌合宜庶無後悔

論四時調治法

夫天時之變遷既異則人身之感冒亦殊治痘者又不可不明
時令也昔人謂春夏為生發之時陽氣在外此時痘疹得其時
令故多順症秋冬為肅殺潛藏之氣陰氣司令此時發痘氣不

和以藥書 卷之二
陽和故多惡候其說似也。而寔不然。蓋疫氣流行莫之致而至者。豈得候時而舉乎。况五行各有生殺之機。四時悉有不平之氣。如春傷于濕。夏傷于暑。暑濕之邪。皆能遏鬱毒氣。故治之法。春必祛寒而去濕。夏宜解悶而除炎。且木旺尅土。春又宜防嘔吐火炎。土燥。夏又恐生泄瀉。况陽氣盡洩而衣被不宜太厚。恐鬱火毒于肌膚。而有夾丹之症。至于秋有金風之虞。冬慮夫寒之凍風。寒所阻毒。何由宜治。此之法。秋則宜于解表。冬宜力去寒邪。且顧護宜愍。更慮中寒。而生他症。飲食宜熱。勿令臍冷。而有他虞。因時致治。賢者能之。勿執一律以相施也。

余于夏季治痘。凡益元散無價散。人中黃之類。必須備隨身。

其燥烈之劑。必斟酌而後用也。冬季則備人牙散。其桂枝羌活。則常用之。且嚴寒之時。痘後必多風疾。皆父母保護之失。又不可不謹也。

治痘宜審各方水土

夫四方之水土各殊。故人生之氣秉不一。西北性強。東南性弱。北人多肥。大南人多瘦。小皆其水土所致也。且水土熱則人性亦畏熱。水土涼則人性亦畏涼。余遍歷郡邑。所經非一地。所治幾何人。往往見宜于此。而不宜于彼者。即數里之隔。其人性寒熱迥不相同。此醫者之至其境。又宜觀風問俗。因地制宜。庶不至于差悞也。

輕症歌

根窠紅活麥差出 熱緩神清痘少稀 四肢溫暖無寒熱
乳食如常湯瀉除 太陽兩頰俱光潤 手足磊落似明珠
更兼頂項心胸少 但宜保護不須醫

重症歌

初熱一日即便出 稠密鮮紅減飲食 渴煩泄瀉頭面多
紫黑夾斑二便秘 平濶灰白欠光明 疔毒膿瘡水流濕
遇此重病須預防 莫待臨期有踈失

逆症歌

熱極腰疼發一齊 昏睡沉沉不飲食 一齊湧出似紅壇

黑陷藍斑皆不治 斜視皮膚痘若無 頂似塵鋪如點疹
面肉先腫目無神 脚冷如冰冷過膝 無分肌肉一般紅
聲啞唇焦言不出 水疱瘡塌與空瘡 牙疳臭爛聞不得
寒戰咬牙痘後驚 目閉神昏無魂魄 身如熨斗熱療人
痲若竹衣旋鬼卒 便下膿血亦難醫 吐血尿血均死迫
此等逆候陽數終 縱有仙方醫不得

一死症歌

初出之點即焦紫發瘡之症五日死初出滿頂連肉紅七八九
日氣絕終痲有青紋六日死痲青填刻入陰中痘如湯沸旁無
縫摸不碍手亦難療若加湯泡及火燒十日痒塌死難饒痘出

腰腹痛煩燥紫黑乾焦口臭死頭面一片似胭脂六日以後死
 何疑面肉浮腫瘡不腫面突胸高總不治痘白面光脚不紅久
 後抓破也無膿無膿痒塌十二朝有膿血者猶可治如麻無縫
 痘不好聲啞氣急命歸陰若是灌膿痘光彩傷風聲啞亦無妨
 或是喘喘咳嗽啞痘好失聲也不怕無膿痒塌失聲音已入黃
 泉鬼卒林舌捲囊縮目無魂飲食挫喉命不存紫泡刺出有黑
 血便中腸垢命將絕若還吐瀉不能止蛔虫滾滾死何疑未出
 痘已聲音變先痘後驚醫胆戰痘出三日猶不起紅腫如瓜君
 莫治頂陷有眼似針穿痘如紫黑萬難全根集紅紫血乾燥全
 無起脹內攻燒伏陷腹脹不飲食神氣昏沉不可治點字不發

總難醫悶亂不寧兼黑陷目睛上吊死來期灌膿之時純清水
 縱然好看亦難醫泡內乾枯無血水鉄壳空瘡何可治二便若
 還俱出血此各內潰貞元竭乳食不化痘潰爛此為外潰症亦
 凶腹中脹滿肌肉黑從然醫治也無功當醫痒塌多膿血皮如
 血壳乾即絕寒戰咬牙兼噤口手足顫掉歸陰走日閉腹脹冷
 過膝縱有神丹也不治

七症不治

一鼻齒黑陷痰喘二增寒困倦痘陷三爛成坑痘無膿血黑
 泡四痘毒壅膿牙疳齒落五聲啞氣噎腹因而鳴六痘
 初出半在肌肉帶紫黑色七蒙頭鎖頸幔胸密背舌上生疔

辨痘吉凶

咳嗽非為吉 驚狂豈是凶 頭痛為常事 手戰莫言風
腹痛須防洩 腰酸腎已空 聲啞應難治 悲哭証相同
言清何用藥 喜笑自無凶 狂言謔語矣 忽見鬼神叢
撮口摸床蓆 施治也無功

惡症總訣

初起頂陷即帶白 氣血不充治不得 頂陷若還連肉紅
到了九日一場空 痘發血點帶紅紫 此症斷他六日死
若見黑斑三五日 痲青頃刻去匆匆 無膿瘡場十二日
腰痛胸高皆不治 痘根痲密無縫線 舌捲囊縮定歸泉

難療面腫痘不腫 青色黑陷及無膿 二便滑利下腸垢
更有吐瀉出蛔虫 此等皆為不治症 任是神仙也沒功

逆候

神氣昏暗 舌生黃苔 飲食不化 形色青藍 昏昏好睡
吐瀉不止 風攻頭頸 唇口硬腫 胸高而突 面腫鼻陷
目閉咬牙 鼻生黑色 頭面腫脹 足冷過膝 泄瀉不食
瘡成餅塌 聲啞氣粗 飲食挫喉 鼻爛難聞 煩燥悶亂
已發驚搐 出而復沒 遍身瘡黑 瘡成痲爛
出齊壯熱不退 不時努力如大便 痘與肉色不分

死重復生十症

痘成一片本難生豈識玄門埋紫金太陽點點皆冲灌狼虎寨
內遇麒麟。

痘瘡本密如蚕種誰知方廣有明珠兩頤頂峻兼紅活雖是凶
危也可扶

痘形密佈寔難醫全無雜症費心機肺氣清兮脾氣健也能冲
灌結痂皮

痘來焦紫十分凶兩面中間襯桃紅若無泄瀉兼煩燥竟作扶
全見美功

痘形聯片是離元胸背旋樞出更鮮雖然多有難充足究竟元
軀得保全

一身痘子多更多自我意裏甚難過細觀腮頰交相灌竟元
陽耐本柯

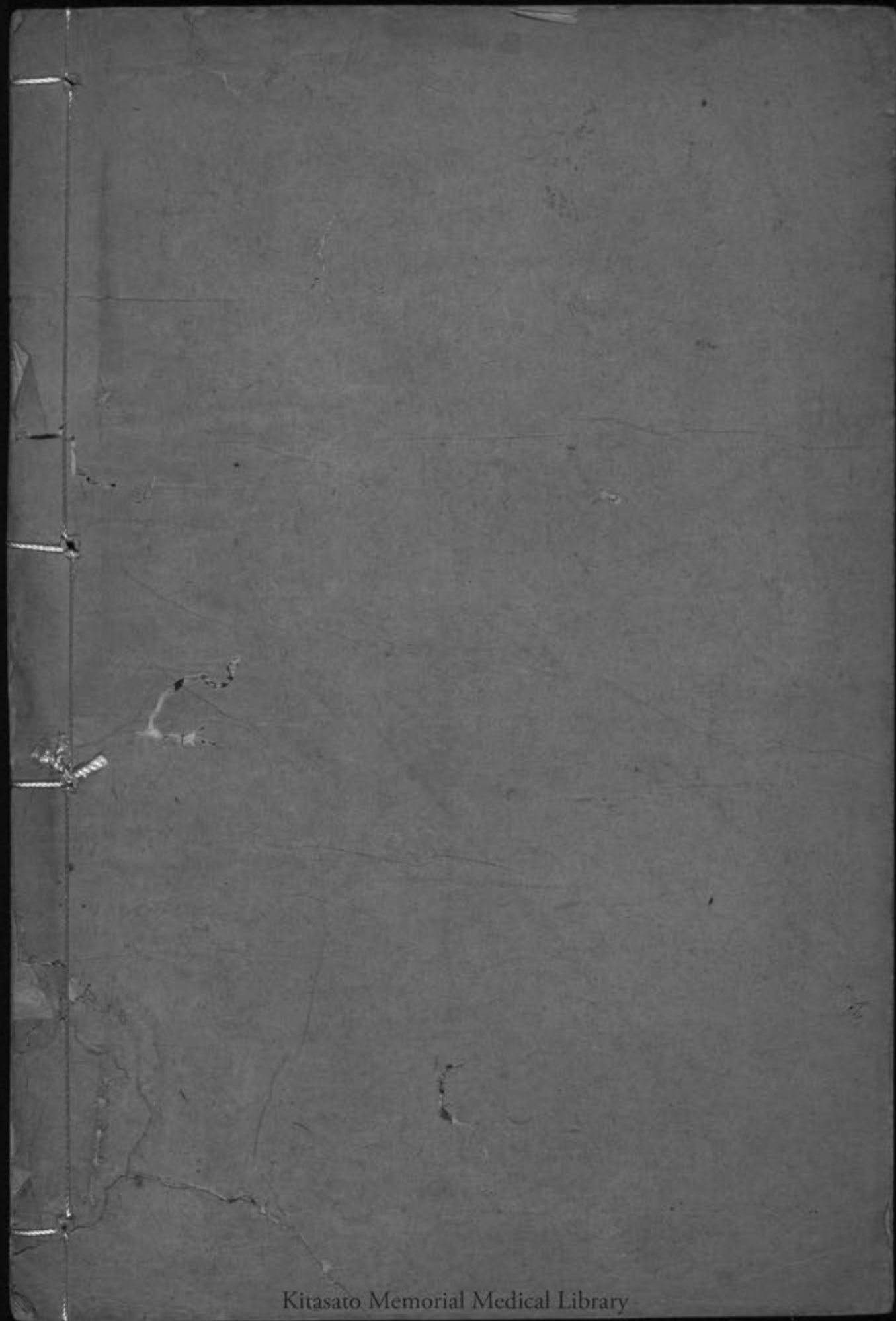
一身痘色似樹皮見者咸言不可醫兩陽若帶桃花綻自有恩
光蔭上枝

四肢痘場不充黃只有喉間美一團急宜專補脾元氣也得收
成掌上看。

痘中一等似退蛇脫皮出血不成痂隨他痛處隨他發黃民托
裏自無差

痘中聲啞是離經速看喉中細紫紋銀針挑出疔心痘痘起聲
揚命自亨

死復生



Kitasato Memorial Medical Library

