

種痘新書

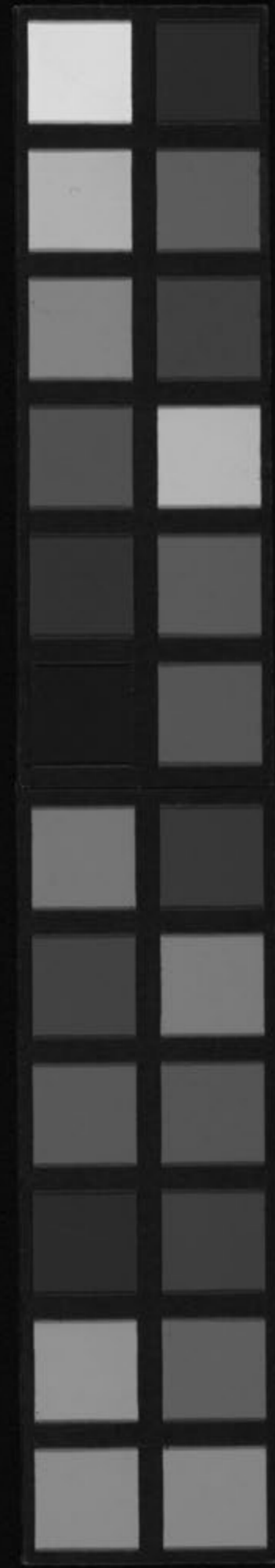
五

✕
S185-2

富士川文庫
✕
490.9
Sh-81
3

F³
シ-55

Kitasato Memorial Medical Library



五臟面位之圖



心主印堂腫壽
左肝右肺腎囊漿
耳鼻腮先見點
天庭太陽仔細詳

吉面痘位之圖



乾營先出方為吉
坎面自出定然凶
艮宮報點三分數
震位出痘喜勿忽
巽上見標真危險
坤為逆症治無功
惟有兌中真個喜
順逆分明八卦中

重刊

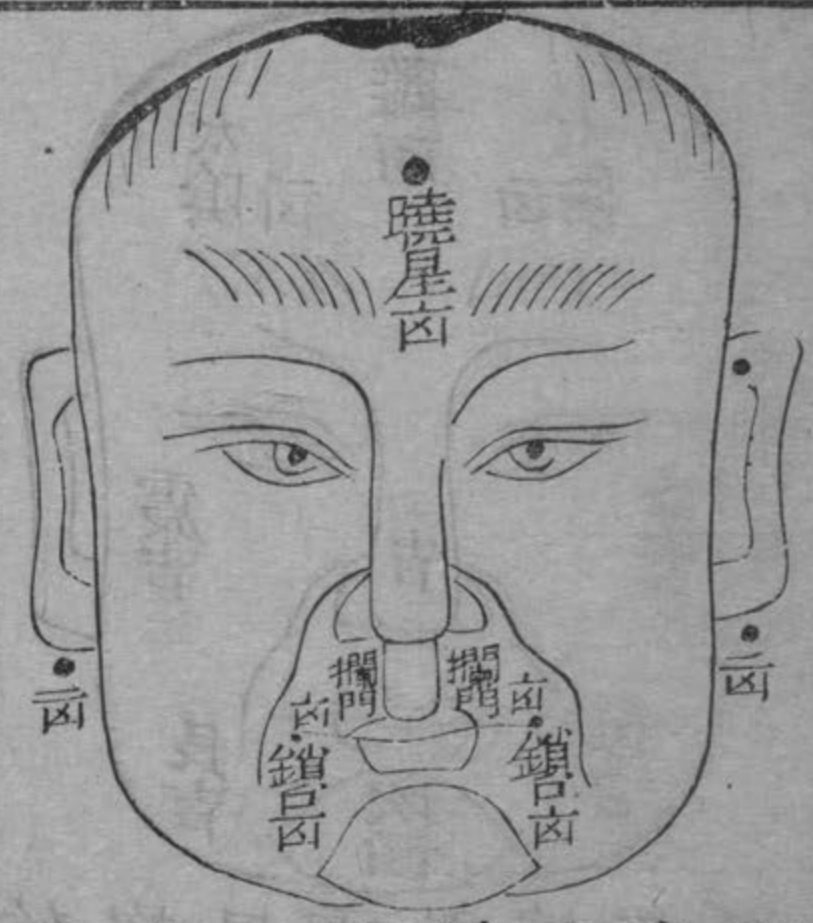
卷之三

面部圖

二

九痘圖面痘先出俱能閉毒毋初見急宜去之

面痘之圖



兩額及眼上下先
出吉唇兩旁出
吉元壽人中先出
最吉天庭太陽承
漿先出兩摠之上
下二位水火交攻
之處先出必凶初
見以燈烙之可減
二分之痘

面部訣

一看天庭并太陽 二看唇口舌尖方 三看梁上梁下穴
 四看喉吻定陰陽 五看諸陽觀氣色 六看週圍八卦方
 仔細推尋依法斷 神仙妙道自非常 天庭太陽若明即
 此痘縱變也無妨 二部痘瘡如慘暗 十個孩兒九個亡
 喉吻之中怕痘多 再加黑陷死來磨 飲食挫喉難下嚥
 七朝端的夢商柯 舌尖一穴統心經 痘瘡紫黑令人驚
 再加舌有黑疔見 此兒三日見閻君

論部位

痘瘡初出紅點先察部位可知吉凶蓋人之面部左額屬肝木

也右額屬肺金也天庭屬心火也地角屬腎水也準頭屬脾土也正額者太陽脉之所會唇頰者陽明脉之所經兩耳後邊少陽脉之所過痘爲陽毒故隨陽而先見之于面也但陽明者胃與大腸所經之地故先于口鼻兩傍人中上下腮耳元壽之間先出者吉若太陽者水火交戰之處少陽者水火相併之衝故其位而先見者凶其起漿收靨亦皆如是至于頭乃諸陽聚會之處面爲五臟精華之府咽乃飲食之道路喉爲呼吸之要區胸背爲心肺所居之地此五處最宜稀疎切嫌稠密蓋頭顱多者謂之蒙頭喉頸多者謂之鎖項胸背多者謂之臙胸覆皆是皆險逆之症也大抵蒙頭則視聽廢而陽易絕頸項則飲食艱

而氣易衰蒙胸覆背則臟易傷而神易失所以皆爲難治也他如兩頰兩頤亦要界地清而顆粒明若成一片如塗硃者此肝熱盛而尅脾肺留毒而內壅其後必來泄瀉而至喘嗽痰鳴惟有四肢無碍雖多亦不爲凶以上諸症若見治之之法要清熱解毒疎通榮衛調和表裏使血活氣行而能宣毒化毒庶無乾枯紫黑之虞症之重者亦可輕矣

辨放標不必拘部位

標者初見之點也部位者臟腑各部之位也天庭屬心地角屬腎左額屬肝右額屬肺元壽屬于脾胃古謂承漿見點乃腎經出痘爲不可治天庭見點乃心經出痘亦凶惟兩頰及腮準頭

見點最吉此其所以然者蓋痘毒原于相火發于命門理宜由相火以傳君火自君火再傳肝肺與脾毒之輕者其勢必緩循序而出猶源泉之水盈科後進必傳之肝肺始見點也故兩顴及鼻見點者吉若毒之盛者一湧而出若决江河不由科坎其毒一發故即見于腎位次即見于心經此其所以為凶也然毒之盛者多在發熱一二日即出或一齊湧出若執求和緩至三四日始報點點出又甚粗肥則雖報于坎離二宮亦無妨若報太速或隱于皮下瑣屑稠密或一片紅毡雖兩顴報點亦為凶也

五臟見症治法

五臟者肝肺心腎與脾也痘疹之毒發于五臟故五臟而皆見症第取其尤者而治之庶毒不鬱于其臟其臟乃不傷耳如肝症甚則用藥宜走肝經肺症甚則制方宜平肺腑其餘則兼理之斯可矣試舉各經而條陳之

心屬火火性上炎而為陽故其位居于天庭方廣之區痘出而天庭稠密則心經之毒盛無疑法當清心而解毒其麥冬連翹黃連硃砂不可不用且心為藏神之舍而謔語狂言搖頭驚搐皆是心家之症然虛實不同又不可以概論如初發之時多為是熱屬實者其唇必紅其舌有苔目多上視口必渴飲此火燥而神昏亂也必宜清解為至然心與小腸相連

而清心必須利水小便通而心火自降矣故清心之劑又宜
加以車前木通也若灌膿收靨之際或有狂譫驚悸此時定
是心虛治當補血寧心凡歸茸遠志在所必投 况心爲生
血之源毒又附血而化治者宜觀痘色血熱則涼而活之血
衰則補而溫之又當審機觀變而治也 然天庭是爲純陽
此處不可先收若滿面未靨而方廣先焦則火烈心灰此症
斷然莫救治之必致無功 望若見黑點則胸前舌上定有
疔傷觀顯可知其隱又不可不詳也

腎屬水性就下而爲陰故其位居於承漿地角之地痘出而
唇下光明知其液精充足雖多亦可無虞地角若形焦紫則
其腎源將竭痘瘡何以成膿再或兼之腰痛則爲腎敗無疑
雖治亦爲難救然不忍袖手旁觀法祇滋陰補血方發之初
內服解毒養血之劑喬芎歸芩元岐故仲爲佳更以川甲雄
黃爲引外剖生雞以敷腰痛其亦或者能療出齊其痘不振
川猪尾血與人參又加麝香少許痘將有水則純用內托補
腎之藥而不可以緩也但承漿有黑點陰中必有疔此又不
可不知也若諸部未靨而地角先收則腎竭源枯其死必矣
縱有良醫奚能救乎倘陰囊腫脹則腎毒外洩不至內攻有
生理也見此且莫慌張只宜力爲托毒收靨之後再解膀胱
之熱以加味四苓散加喬芎則其腫自退矣

肝屬木而居左左顧是其位也兩頰紅而左顧尤甚者則肝熱盛而可知法當清肝化毒且肝以藏血血不榮活皆由毒鬱肝經治此之法而鬆肝活血為宜故芍藥丹皮必用而柴胡生地宜施再加紅花紫草兼用紫花地丁則兩顧界地自明至于痘生水泡皆因肝盛尅土脾土不能制水故使水不成膿是削肝又為承漿之妙用也但肝來尅土又有瀉青之症故健脾方中加用白芍則肝斂而泄自安况肝木又生心火木盛而火愈炎故驚風顛癇雖出心經必伐木而心火乃平矧肝統筋脚而司眼目或手足牽引目睛上吊皆是肝經風熱治此又必平肝至于立方之化裁全在良醫之妙用必見

其症乃設其方不可膠固而不通也

肺屬金而居右右顧是其位也兩顧多而右顧更密者則肺經毒盛堪知但肺主皮毛毒雖盛而藏亦淺故兩顧報點總無凶機其見症也多在咽疼咳嗽治之之法祇宜鬆肌解表理氣寬胸而桔梗陳皮芩連荆防為可用必痘盡出而咳漸減痘起脹而嗽已除則毒不留于肺自是可以無虞若治之不早至起脹而嗽愈甚則毒凝于肺勢必不可成漿迨至轉為聲啞則肺氣將絕其症亦云莫救是又不可忽也若寒戰亦屬肺經虛寒又宜詳辨六日以前寒戰其或執盛唇紅必是肺經執甚投以清金解表之藥其症可以立除七日以後寒

痘疹五藏治法 見點五藏治法

戰則肺寒當補何疑此際急施桂附恐臟虛痘致顛危必寒退而肺乃安但肺宜清而不宜斂斂則腠理不通而毒何由宣化故未脹之時而五味柯子凡斂肺之藥不可先嘗若漿成之候恐肺虛易中風寒故炙芪諸品須秘腠以固肺開治法權衡斟酌清補須要因時始不至有悞也

脾屬土而居中元壽是其位也此間見點百無一凶但脾乃榮衛之樞氣血賴其滋養百骸悉望分糧脾土堅強則毒不下陷且易成漿脾胃若敗則五臟立虛毒氣須臾伏陷變症必至內攻然痘毒方出之時毒攻胃管雖吐亦非胃弱即咬牙亦屬胃熱此際雖為胃熱而石羔甘草恐敗胃亦不敢多投

若或泄瀉毒奔騰治以安脾利水兼解毒四苓散得其宜假如秘結脾燥雖酒製大黃微利然亦不可猛攻恐傷脾土之元若灌膿之候純以健脾為主但木能剋土慮肝盛或致損脾故健脾又要平肝更念土雖剋水然水壅而土亦崩又宜疏通水道水洩而脾乃寧故止泄又當利水只有升水之時白水淮山莫用恐土燥而水不升將屬尤宜土旺補脾自是良方前後治之得法用藥乃不差訛也

異痘類

夫痘有吉凶症有生死吉者生而凶者死理固然也必先識其吉凶乃敢決其生死論症豈可差訛况有似吉而凶似凶而吉

者尤不可不詳而辨之使學者庶不誤也

天根痘 (生)

天根者諸痘不起惟天庭太陽起灌也蓋天庭乃諸陽之首此處若起則陽氣必旺將漸傳次而起十有九生陽氣為痘根基天庭起者其根本固也故名天根而必生

天空痘 (死)

天空者諸痘雖起天庭曉星不起也此必其陽氣已虧不能直灌于陽會之處即諸部起者必漸剝落而成空瘡故天庭不起十有九凶其餘諸痘悉是虛花故曰天空

明朗痘 (生)

明朗者諸痘不起而大陰太陽獨起也蓋太陽太陰乃日月光華之地二處灌漿則陰陽之血氣俱盛故直達于日月光懸之所日後諸痘豈至慘暗而不升故曰明朗而生

明蝕痘 (死)

明蝕者諸痘雖起惟太陰太陽不起也日月當明而不明猶如天狗之蝕矣此處不明則氣血兩虧故不能充灌乎陰陽聚精之位其後諸痘安能運化而無虞乎故以死而論也

海溢痘 (生)

海溢者諸痘不起而耳後方圓一寸獨起也蓋此處屬腎各星宿海此處升灌故名海溢海而充溢則腎經壯旺精髓已足而

重宣五言

卷之五

見異痘

九

血不虧故可治。

海枯痘 **死**

海枯者諸痘俱起惟耳後方圓一寸不起也此處不起其腎已敗若不調元補腎後變唇裂齒崩之痘則難救矣。

有根痘 **生**

有根者地角方圓其痘起脹明潤如珠者十有十生蓋腎部明潤腎水足也腎為人之根本故曰有根。

無根痘 **死**

無根者諸痘雖好而地角之痘乾枯不灌及灰陷白陷者腎水絕也不治。

抱鼻痘 **險**

余遇是症未嘗不治

抱鼻者面部雖稀而鼻梁左右密如蚕種者各為抱鼻此毒聚于脾胃故也其症甚險。

單鎖口 **雙鎖口** **危**

鎖口者嘴角有黑痘一粒而獨大者各單鎖口兩嘴角俱有黑痘者各雙鎖口皆惡候也主不食而死見此須宜剔破令出惡血以按疔散敷之或可救此毒凝于胃也。

鎖項托頭 **危**

遍身俱稀惟頸項稠密絕無界地不分顆粒者各鎖項竟至于頭者各托頭主飲食不進聲啞而死蓋頸項為陽道上升之要

樞。毒。凝。于。此。則。陽。不。能。升。焉。有。不。死。

〔猪頭痘〕 險

痘出而喉高及頸高甚多者。各猪頭。必至喉痛咽爛不進飲食而死。急用 豆根 玄參 桔梗 甘草 生地 川芎 歸尾 木通 牛蒡與服。緩則毒結于喉。必難治也。

〔兩頭痘〕 險

自胸以上自臍以下俱有。而中間一截全無者。名兩頭痘。此氣血不能貫通于上下。而腰臍之間恐為寒毒凝滯也。若不急治。七日之後。必變灰白之症矣。見點時。急用 生芪 當歸 赤芍 桔梗 防風 厚朴 續斷 白芷 山查 木通

人黃豆三十粒服此中間有痘乃可無虞

〔逆痘〕 生

上身絕少。下身絕多。或從下身先出。而升漿收結。俱從下身先行。此雖出於常數之外。其實無妨。

〔鬼捏痘〕 死

通身全無點粒。各處一片紅青。形若打傷之狀。擬為鬼所傷也。故名鬼捏。此症七八日內必死。何用施治。

〔鬼痘〕 險

手足胸背俱多。而頭面全無者。其痘如鬼不敢現于陽道也。故名鬼痘。又曰無頭痘。此氣血不能上升。故頭面絕無點粒。急于

五日之內是氣上行。今頭面略見痘點乃可不然。諸痘雖出亦難起脹行漿。即痘無虞。其後亦主曲池生毒。見骨而死。然四肢胸背俱稀者不在此例。治法宜用升麻川芎白芷防風羌活前胡生芪當歸桔梗甘草箕天生薑引全藥。

賊痘 死

初出便如菜豆過一日大如黃豆再一日大如龍眼。其大甚速者是賊痘也。此痘根窠與頂全無血色。形雖起脹而按之虛軟。痘中有此是為閉毒之寇。故以賊名。其後必上下失血而死。又有一種於將執之時或初執一二日間。即于天庭太陽見種。

數點大如赤豆光亮好看過一二日即收沒者猶之賊欲攻城陷地先命一二細作探其虛實。故名賊標。此標既沒隨即大勢攻作。遍身之痘必如鋪壇蚕種不可救療。甚可畏也。凡見此症俱急用銀針破去其惡血以拔疔散敷其口猶或可救。

蛇皮痘 死

頭面遍身俱無空地。狀若蛇皮。故以是名。必乾枯不能作漿至十二三日而死。

昔余孫女出痘如此。發熱之時寒戰咬牙。口氣臭甚。常如食物。余曰此惡候也。急與解毒。用解毒湯日進三四服。及痘出密如蚕種。顆粒不明。乃用前胡川芎丹皮元枝。

紫草茸 人中黃 連喬 牛旁 紅花 黃芩 連進數
服乃分顆粒其後却生芪白芷去人中黃紫草紅花黃芩等
藥其水漸升乃用參歸鹿茸湯加丁桂白芷白芍次加白木
其漿乃足漿起之候竟似蛇皮落痂之際成片連皮而去遍
身如蛇退壳手足指甲無一不落毛髮悉皆脫換其瘡果蛇
皮也善以治之亦竟安全可見不治之症亦勿棄而不治也
但症遇惡烈藥必猛攻而遷延觀望豈能救乎

藥患痘 **險**

初標紅潤至八九日忽變陷伏此必其人氣血虛弱而毒又盛
庸人見其初標明潤而玩忽不治當藥不藥故有此變或庸醫

審症未明候投藥餌致有此變皆為患也故名藥患試觀此條
當顧名而思其義慎勿潦草而治也

九焦痘 **死**

天庭地角右顴左顴耳後胸背手足九處皆有二點黑陷焦
枯者名九焦也此臟腑皆滯留內毒將漸遍身焦黑而死誠不
可治之症也

伏陰痘 **險危甚**

痘不灌漿而瀉膿血此毒氣陰伏于內而不升出于外故名陰
伏十一日死但痘方不振之際七八日上急用溫中內托猶可
救療

重刊斤書 卷之五 見點異痘 十三

空瘡痘 [死] 然善治亦可救

痘雖肥滿內是乾枯。全無血水。乃空瘡也。其痘硬者。各銹壳空。瘡症至如是。其必死矣。此等之症。其氣雖盛。其血必虧。或以前失于解毒。致毒火內熾。其血愈涸。漿汁乃血之所化。血枯故是空瘡。

一兒出痘甚多。體性又弱。醫人不明氣血之理。只謂保元湯乃治痘至穩之劑。入參用去數錢。其痘竟無漿汁。請余往視。余曰。此空瘡也。汝試以針刺之。剔破之。痘俱無血水。其家大驚。余曰。無妨。此氣有餘而血不足也。人參可以不必乃用。川芎八分。炙芪八分。當歸身二錢。鹿茸二錢。白芍一錢。白芷八分。大生地三錢。

牛蒡八分。川甲四分。肉桂八分。連進二服。漿脚來矣。乃去牛子。而又以補血為君。補氣為臣。其漿乃足而愈。

石白痘 [死]

其痘四弦起而中落窩。雖明亮好看。內並無漿。以手摸之。其硬如石。形若石白。故名石白。此毒凝于表。血涸于中。不能運化。其症必死。不可治也。

菜萸痘 [險]

其痘不甚起。脹四弦起而中略陷。痘有亂紋于頂上。形若菜萸。名菜萸痘。其後必空。漿倒陷而死。此毒盛而中氣又虛。故痘頂有紋而不尖圓也。

一兒出痘如此諸醫皆云難治請余往視見痘中間多有黑眼
余曰此毒凝而氣不能升其毒將入臟腑急為解毒行氣猶為
可救蓋此時祇六日也乃用 川芎六分升麻六分生芪一錢赤芍八分
牛子一錢連喬一錢黃芩五分黃連四分虫退三分白芍六分甘草三分外以楊
柳水洗之連服數服其痘漸圓淨紋與黑眼俱無其後以補氣
為君補血為臣治之竟愈余治此症甚多其先必須解毒行氣
萊菔紋乃可除也

虫痘 險

蠅吮其汁而痘內生蛆故其痘瘡甚用針挑去蛆虫自愈或用
柳條連葉鋪于牀上令兒睡卧其蛆自出此亦毒火留于皮膚

故有此症猶之腐草生螢之義也

血痘 死

初出血點其色紅紫七日之內斷其必死 又遍身如硃筆點
者內根已腐外苗必萎無生理也

血泡痘 險

滿泡通紅其內是血故名血泡此血熱毒熾不能運化以成漿
故有此症急宜涼血清毒為主用 生地 赤芍 紅花
紫草 丹皮 牛子 黃芩 白芷 弱者加人參 身熱加
前胡

血靨痘又名珍珠痘 生而甚佳

重訂新書 卷之五 見點異痘 十五

痘出稀少四五日胖如黃豆七八日帶血而靨十日落痂痂若明珠故名珍珠痘此氣血充足而毒又稀故隨出隨結而不及醱膿也此痘最佳百無一凶而且至貴

〔百漿痘〕〔死〕古以死論愚斷險也

初起發時瘡頭即有白漿其後必成灰白痒塌而死蓋漿必由脚而起乃為順症此毒參陽分而陰血不能運化故不久而即陷伏也但初起之際間有數點即刺去其漿旋有此者又刺之時時瞻顧不可怠玩內服千金散大補氣血而乃可無虞若徧身如此則難治矣

〔四圍痘〕〔死〕

其痘出後四圍又旋出小痘崇簇本痘者乃四圍也後必串成一痘而為水泡不可治也但此症僅見于手足者則無妨若遍身如此其死必矣

〔漏痘〕〔險〕古人斷死

痘未成漿頂上有孔漏出汁水堆聚而結形若癩頭俗呼漏瘡此因表虛不能養漿故不傷而自潰也急宜補氣健脾固其肌肉乃可救也若遍身俱潰則必死矣 須用 人參 多芪 當歸 官桂 川芎 白朮 白芷 炙草 丁香 淮山 加龍眼蓮子同煎

〔蛙痘〕〔險〕

痘有小孔如針嘴大似虫蛙之眼故名蛙痘此腠理不秘乃有是症若不急治大泄元氣必成灰陷而死須用人參 炙芪 當歸 炙草 桂心 丁香 加荔枝為引必孔秘而痘乃起脹行漿也

〔瑠璃痘〕 又名隱血痘 險甚危

痘雖光亮全無血色明若瑠璃略擦即破內俱清水而或出血總無膿漿此氣血不能運化毒氣而然也後必音啞而死痘若起脹見有此等急取其尤者而刺去其水再用寶漿散 人參 黃芪 當歸 鹿茸 白朮 淮山 山查 扁豆 白芷 炙草 加黃豆四十九粒

赤萍紫萍白萍 皆死

痘出之後形若浮萍連片虛浮不分顆粒又無起脹之勢其色赤者名赤萍紫者名紫萍白者名白萍余見此症十無一生不必施治

〔草尾珠〕 生

遍身俱陷惟尻骨一團飽滿潤澤其明如珠猶之草尾露珠也故以是名蓋尻為腎部此必腎強精髓充足急用內托之劑則遍身之痘旋復起矣

〔黑痘〕 死

痘毒隨血而出毒盛血熱之甚故其痘乃黑也此必死之症古

重見斤書

見點異痘

方雖有數條總以涼血解毒為主姑載于後以備參用

初見黑點在皮膚之間者用硃砂冰片牛黃 或用猪尾血

調入牙散好酒同服。

初出點必黑者用紫草茸二三錢好酒調服。

又皮膚發青紫紋者用紫草一錢紅花京芥防風牛子生芪分

甘草三分升麻五分木香三分

又黑痕併黑磨者用蟬退五个紫草茸一錢。

又黑如煤炭血不紅活者用紫草紅花生地牛子赤芍

又黑而軟者氣弱而血熱也用保元湯加紅花紫草生地
又焦黑潮熱煩燥者用小無比散三十加紫草生地紅花磨犀角

調服

氣血兩敗痘

死

近看猶如水蓼花遠望胭脂甚可誇臨漿清水無膿汗古聖名醫束手嗟

復出痘

險

有等痘出甚稀依然起漿收靨究竟皮膚之內有痘未出靨後
頤下發毒而死此皆元氣虛弱不能送毒故也凡痘出稀者須
用擦子照之若皮下隱隱有點是痘未盡出宜急用千金散見方
托出其痘方可無虞

雲翼子二十八般怪痘

重訂新書 卷之五 見點異痘

丹雲繞頂。遍身痘俱好。惟頭頂一片通紅也。此虛火上炎。故耳宜滋陰。降火通利小便。則火瀉下行矣。

紫雲貫頂。遍身痘好。但頭頂一片焦紫。陷伏者。不治。此毒凝陽分。陽氣莫升。不久而皆陷伏也。若不焦紫于枯而不起者。則非此症。蓋頭為純陽。足為純陰。凡痘之起脹。必下至于足。而頭乃行漿。收靨亦然。

烏紗覆頂。頭上一片其痘皆黑。連皮膚俱有黑氣。此元陽將脫。陽血已死。故不治也。

梨花漫頭。頭上一片俱白。陷此元陽虛弱。故也。急用保元湯。加肉桂附子鹿茸川芎。猶或可救。

霞掩天庭。遍身之痘磊落。光明。惟天庭一片。俱是血泡。連皮俱紅。此心經纏蓄。客熱而故。有是症也。急宜清心解熱。以犀角黃連麥冬。連喬加猪心血。與服。

紫萍鋪額。額上之痘。形若紫萍。此心經熱毒之甚。其人悶亂不寧。若諸部痘好。宜用小無比散。加玄參升麻犀角。與之。或可以救。

烏紗蓋額。天庭額顛。俱是黑痘。而兼黑氣。也不治。

灰撲印堂。印堂之痘。有灰色也。此心經血虛所致。宜用千金散。方見丸散篇。加猪心血。與服。

紅紗拂面。滿面雖分顆粒。但點子紅。若硃砂。人皆以為好痘。

孰知此由血之太盛若不急治其紅將變紫矣速宜涼血乃能起脹成漿

楊花拂面 滿面之痘俱白而不振此氣血兩虧也宜用千金散多用鹿茸加附子治之

赤珠繞唇 唇若塗珠而或硬裂此脾經熱盛故也治法宜清脾胃之毒

烏飯沾唇 唇皆黑痘而或唇黑其必死也

霞錦穿胸 心胸一片痘無顆粒界地不明紅紫滿胸如霞如錦此心經毒火散漫而不能收拾也不治

紫雲佈胸 其症略與上同但其色紫其死更速不治

黑棋排胸 胸前盡是黑痘死于三日之內

楊花飛胸 胸前盡是白痘全無紅暈脚地此心紅血虧所致失治則轉灰陷急用參歸鹿茸湯加猪心血治之

桃花映背 背上痘稠密而淡紅但其紅散漫界地不分此是心經火毒未清也宜用元支白芍川芎丹皮紅花連喬麥冬生芪甘草失治則不能成漿但如此者令宜側睡恐正卧則背上之血不行也

紫萍浮背 背上之痘形若浮萍而色俱紫此毒盛滯于血分而腎氣又不能送毒須用調元化毒湯去防風荆芥加猪尾血如效可救不效必死

黑砂滿背 背上盡是黑點不治

雲鋪魚背 滿背青黑如雲。痘似魚鱗之布。此血氣已枯而毒

疑不化決無生理

赤鱗穿腹 腹上痘密如鱗。而色紅也。此脾胃經多。上毒宜清

胃退火用人參白虎湯加丹皮生地治之

黑蝦纏腹 腹上連皮及痘俱黑。必腹脹音啞而死

白梨落地 痂薄而白。遍身痂痕盡無血色。此氣血兩敗也。急

用十全大補湯加鹿茸以救之。不然半月之後必至發驚而

死矣

葡萄落地 痘前痘後忽然片片青紫若葡萄者。兩日必死

爛粟居簷 遍身痘俱好。惟簷及髓尾如粟之崇。吳爛難聞者

此下元虛也。宜大補湯以扶之

榴花遍野 諸痘俱好。唯四肢紅紫而唇口如珠或硬裂者。乃

脾肺二經熱甚也。宜用赤芍生地紫草牛子石羔甘草桂枝

與服可解

黑珠遍體 遍身之痘盡皆枯黑。四肢手足形若柴炭。命在且

久不可用藥。致人譏誚

楊花發枝 諸痘俱好。惟手足灰白。蓋手足屬脾。固是榮衛之

血氣虛也。宜用人參鹿茸白朮黃芪丁香附子當歸肉桂桂

枝炙草 加煨薑引

見點辨症賦

痘初見點宜觀痘色榮枯。一來便覺粗。肥稀疎可必見點如還。瑣屑稠密堪知帶熱。數瘡陸續出來。雖稠密猶為可拔。一齊湧出。縱稀疎未必全生。細細白頭如麻子。乾枯便作內攻形。啾啾紅點如一粟。焦萎定成憔悴。勢肥粗蓬頂似佳苗。而點子不紅。終白陷皮薄頭尖如美種。菜莖起定空漿。肌嫩則皮薄嬌。紅黃瘦則痘成褐色。入黑皮粗。痘色必然慘暗。是故嬰兒之肌肉不同。不可一例而斷。只要綻突有神。不喜煩紅。乾燥色潤。身清見點如珠如粟。毛焦皮燥。數瘡或紫或焦。雖然帶熱而出。亦恐密似針頭。縱是陸續出來。九忌形如蚕種。如麥青。如瘡如疹。

如亦根窠不立。脚地全無。犯此數端皆云莫救。點出如同蚊咬。惡烈勝似蛇傷。一片紅若鋪毡。神醫也言不治。况或螺雲電此。症孰是能醫。未熟先敷。數點俗名報痘。若還熱久不敷。此症便作疔看。先發塊而後敷瘡。塊名痘母。而必生先發瘡而後發塊。塊名鬼種。而難痊。避痘避于隱僻。眼胞唇內定多凶。悶痘悶于要處。胸心舌喉皆不吉。順不畏多逆嫌一點。冷疔先現諸痘安。敢張形賊痘若生。諸痘豈能灌汁。辨症若得真詳。急宜剔破。與疔燒是以重症未平。痘雖出而毒猶在內。透肌發散尤加解毒。為良。便調人靜身。雖熱而毒已在表。補兼發散。仍以安表為先。設使內外症平。此候不須過治。再觀勇怯。審詳清補何如。

見點認痘法

天痘與蚊蚤所傷自異亦與癰丹瘡疥不同蓋蚊蚤所傷雖有紅點其紅必散摸之而不碍手癰丹乃浮游之火亦不碍手瘡疥乃肌肉之毒雖或碍手而皮必滿惟痘毒從骨髓而出又同精血所運故方出之時摸之自然碍手而且潤滑此痘所以異于凡瘡也

見點三日調治法

見點用藥與初發略同但初發之藥在發竅而兼解毒見點之藥宜解毒而佐升提凡補滯辛熱之品此時猶不敢投故肉桂附子丁香薑炙芪炙草鹿茸鹿血白朮茯苓淮山棗仁遠

志熟地藿香砂仁豆蔻柯子五味一切溫滯之藥此際切宜慎之即用黃芪甘草亦用生而不用炙芍藥用赤而不用白地黃用生而不用熟蓋慮其滯毒氣而助毒火以貽禍于其後也

見點要合常期

夫人之一身皆統于五臟故骨髓屬腎筋膜屬肝心主血脈而肺垂皮毛脾胃主乎肌肉而又司乎手足蓋痘乃先天之火其毒發于命門當命門毒出而始發熱一日送于筋骸二日出于血脈三日傳于肌肉四日乃至皮毛至于皮毛方見點也故四日而始見標者吉若一日見點者甚凶二日見點者亦凶三日見點者次之古人謂一二日出痘者為火裏苗不治以毒火方

種痘考 卷之五
三三
熾之時而苗即見是不應出而出者皆為不順之症也雖然不應出而出其症固重若應出而不出其症亦不輕此時急宜詳審慎勿油手旁觀倘不急治則黠子不見毒在內攻須臾告變不可救矣嗟夫自古方書皆詳于已出之後畧于未出之前深言出而稠密之危不言留中不出之禍不知已出之毒外寇也未出之毒內寇也速出而稠密者外攻也留中而不出者內攻也內寇與外寇孰烈內攻與外攻孰甚故痘已出而死者必主旬日之外未出而死者必在六日之中此余所以長顧深慮諄諄為天下警也凡小兒發熱三四日而未見點者急用燃子照之其痘隱于皮膚之間者歷歷可指辨其虛實寒熱而速治之

庶不致毒在內攻而速死也

若皮下點子紅紫其人唇紅舌苔下腹痛煩悶咬牙目赤口臭者是毒氣壅盛滯于氣道不能出也急用 升麻 防風

川芎 虫退 牛子 連喬 黃芩 黃連 只壳 麥冬 桔梗 陳皮 紫草 甘草 山查 川甲 前胡

若皮下之點不甚紫而其人聲重鼻塞咳嗽惡風迷悶不醒層起雞皮者是為風邪所閉腠理不通故不能出也然此二症必以前失于表解身無微汗故有此症若為風寒閉而不出者仍用前方加紫蘇去荖連弱者加生芪用薑葱煎熱服後以被蓋片時令有微汗痘即見矣再或用推拿法以鬆其肌表而痘

種痘新書 卷之五 見點治法 二四

自出矣

若皮下之點不甚紅潤唇淡倦卧二便清利手足冰冷目閉無魂者是元氣虛弱不能送毒故不出也急用補中益氣湯

人參 當歸 生芪 白朮 升麻 柴胡 陳皮 甘草
若無人參須加官桂 鹿茸

大抵痘之所以不出者惟此三者詳審而善治之自無有不
出也

見點順症

熱至四日于耳目口腮元壽之處先見數點者吉或兩額額點者亦吉或面部未見而手足先見者尤吉此標從肝肺脾經

來也惟手足元壽見者是脾經發痘必主稀少百無一凶兩額來者是肝肺二經發痘雖多寡不同究皆可治是以俱為順症也

報點之痘肥大皮粗堅硬碍手者吉此元氣旺而毒氣少也必主其痘稀疎始終無事

痘作三四次出到五月後手足方總出齊頭面胸背以及頸項俱稀疎者吉蓋面為五臟之府頭乃諸陽所聚兩處若稀則五臟不留毒氣諸陽悉得上升且頸項疎朗則扼要之區不截胸背不密則週身之血皆榮各處稀疎所以云吉縱四肢稠密亦自無妨

痘出遍身稀疎者上吉蓋痘少則毒稀其血氣必能運也故痘少之症百無一危。

痘初出即有起發之勢日漸起脹頭頂圓淨皮又粗老堅硬結實摸之碍手此元氣充足故然也此等終無變症

痘初出即紅活潤澤光明可愛摸之潤滑脚有紅暈而不散漫痘與肉色紅白分明者佳此榮血週充必能化毒起脹灌漿

悉可無虞

痘見點後潮熱漸減雜症漸退飲食漸進吐瀉皆止至五六日上痘齊熱退雜症全無飲食如常精神清爽善言善食蓋毒盡出於肌膚而不少留于臟腑也又安有他虞乎

以上數條俱為順症凡如此者固喜出眉端然亦要緊風寒節飲食避厭穢氣起居葷酒不可多與藥餌不可妄投蓋痘毒雖出肌膚而臟熱未嘗盡退氣血為攻毒氣陰陽未免不寧更慮毒歸肌肉表裏皆虛此際若或不慎而風寒穢氣所衝毒反倒艾內向若或妄施藥餌又恐另生他症以致輕變重而順變逆者深為可太息也余故不憚至再至三而叮嚀之

一兒出痘身熱已退痘又稀疎起居飲食已如無事之時人入皆曰此順症也不必服藥余亦曰然忽為風寒穢氣所冲身復大熱結胸咳嗽至干失聲余以 升麻 前胡 陳皮

痘症斤書 卷之五 見點順症 三六

桔梗 炒芩 連翹 防風 川甲 川芎 甘草 諸藥

與服此時已七日矣連服二劑至八日遍身復出痘甚稠密
余將前痘置而不理只以後痘為主但理肺升提又用陳皮
桔梗 牛子 川芎 前胡 川甲 紫草 白芍 山查
甘草 與服其後痘升漿行乃其嗽漸止其聲漸開而愈此
亦可為不慎者鑒也

一痘出朝熱方退不可驟投辛熱蓋火烟雖息而餘燼猶存一
遇燥烈其火復炎煩燥狂譫之症不旋踵即至矣

後生出痘至五日上醫人見其熱退悞投桂附其人遂發狂
譫口鼻出血夜半請余往視聞其房中狂叫寔甚余取冷水

一疏進房即噴其面其狂略定方得細觀見痘雖深紅而顆
粒明明知為服藥所致乃以川連麥冬生地黃芩加百草霜
磨犀角調定心散與服即愈

一見點之後毒之輕者其熱即退毒稍重者熱略緩而不退也
必至五六日上出齊其熱方退其痘若好雖熱無妨不可妄
用寒涼以退其熱熱後難干起脹也

一痘方出三四日上手足冷者不要驚慌蓋陽氣上達以送毒
未及下行于足也必五六日上痘將出齊乃溫耳

一痘未出齊其兒不食此是胃中有熱故不食也不可認為胃
弱而投煖胃之藥滯其毒氣貽後日之患也

見點險症

痘既見點苦凶攸分當知其吉宜識其凶火裏苗來痘方出而
 苗已稿一齊湧出甚猛其勢難療至干天庭地角乃水火交
 攻之所此處不宜先見鎖口攔門為飲食呼吸之關有痘即宜
 剔去曉星報點非為吉賊疔痘現總皆凶鎖項家頭毒然陽而
 截要臍胸覆背痘逼臟以多虞若夫點來沉隱是毒多而氣難
 透痘色慘暗是毒壅而血不榮界地不分是熱血散漫于皮膚
 不得附根而頰毒治此須當涼血一片紅毡是惡毒橫肆干肌
 肉不能出外以成瘡遇此斷乎不治如見黑斑青點紫血知其
 已死初出白頭不振氣血知其將亡此等皆為逆痘點來即可

預知喜其肥粗而起愛其潤滑而粗顆粒分明終為吉兆稀疏
 佈點百無一凶是以痘方見點可決死生豈待變症將危而始
 知其壽妖乎

一諸痘未出獨于印堂先見一顆者名曉星報點此痘能開諸
 毒急宜以燈烙之但小兒畏燈必然驚閉須用銅錢一个印
 于痘上令痘從錢眼暴出然後烙之乃不差誤

又承漿廣額先見數點者此心腎二經之苗必凶又恐為賊報
 之賊標俱速以燈烙之或用銀針剔破吮去惡血施用拔疔
 散方見丸散扁敷之亦可此標一除能減無許之痘

一嘴角有痘曰鎖口鼻孔邊痘曰攔門二者皆為凶痘喉嚨之

痘主咽痛心窩之痘主煩悶凡耳後窩中頸項窩間有痘皆不吉或痘出不拘何處有獨大異常者非賊痘即痘疔也能閉通身痘毒俱速宜去之

一兒出痘稀疎潮熱亦退余見天庭有痘二顆其大異常余曰此宜去之其家不信余言至次晚復來請余謂其兒潮熱復作煩燥驚譫痘皆變色余徑剔去其痘以藥敷之熱退入安痘遂起脹勿謂此為無害也

至四日上痘一見點則毒氣將達皮膚此時熱宜漸退諸症亦當漸平若熱不少減宜用清解丸次服散花丸方見丸散篇倘猶大熱煩渴悶亂不寧或點來瑣屑者其毒必重其痘必

多急進水藥一日須二三服以解毒湯為主方見初熱篇補此

際速為解毒痘或可減若怠忽視之則鋪毡垂種紫黑乾枯之弊至矣蓋曰五日內正宜解毒若宜清不清遲延數日痘成焦紫而不敢用涼悔之將何及乎

至五日上頭面胸背俱宜出矣至此猶隱于皮膚之內欲出而不出者謂之不快然痘出不快亦有數等或為風寒所悶或為熱毒所壅或因元氣不足前已明辨其症而立其方矣又有為穢氣所冲而毒氣退縮痘出不快者其痘必痒急宜內服平和湯以托毒解穢外以紅棗沉檀乳香燒烟薰之則穢解而痘毒出矣古方用蒼朮全燒余謂痘貴潤澤而蒼朮去

濕以此薰之恐致干燥之弊余故辨此以戒之 痘毒喜香而惡臭喜清淨而惡污濁 遇厭穢則毒退縮紊亂于肌肉之間後雖托出亦輕症變重痘稀變多余臨是在往往然也 可不慎乎

平和湯

人參 黃芪 當歸 川芎 白芍 各四分 防風 白芷 官桂 桔梗 沉香 乳香 檀香 藿香 生薑引
右方參芪歸芍補氣活血以托毒諸香解穢透肌以達毒除厭之藥莫此為妙
一夏月天炎暑氣所遏痘出不快以致煩渴者用人參白虎湯

或用五苓散 或神砂益元散用香薷煎水調服暑退而痘自出 凡小兒出痘之時痘毒達于皮膚宜熱氣透洩不可包裹太甚鬱其熱氣余嘗見恒仰臥者其背必多頸時葬母之腕者其項必密此皆氣血不行則毒必纏熱氣難洩則症必多之明驗也况覆蓋既秘則內熱蒸而外莫洩或致鼓動浮游之火而有夾丹夾癰之虞是又不可不知也

人參白虎湯

本方去人參即白虎湯

人參五分 石膏四分 知母五分 炙草三分 加糯米一撮

五苓散

分陰陽利水道止熱瀉之耳方也

白朮 赤苓 猪苓 澤瀉 官桂 木通 加干葛生薑引

重意斤書

卷之五

見照險赤

三十

神砂益元散

滑石飛過六兩甘草一兩神砂五兩余加車前木通牛子

凡治傷暑總宜利水蓋暑不可發亦不可下當從小便解瀉也

有因嚴寒冷氣所侵以致肌表不溫而痘出不快者其心皮膚栗起時作戰吟用陳氏木香散或用五積散或麻黃桂枝湯主之

陳氏木香散其為未量兒大小與之

木香 腹皮洗淨赤苓 前胡 青皮 法夏 丁香 柯肉

炙草各二錢肉桂一錢加紫蘇二錢

五積散

川芎 當歸 白芍 茯苓 人參 陳皮 蒼朮 厚朴

炙草 半夏 白芷 桔梗 加乾薑 肉桂 麻黃引

麻黃桂枝湯

麻黃 桂枝 乾薑 炙草

或因以前勞力傷神以致元氣虛弱而出不快者宜用補中益氣湯加官桂與之

或因初出時吐瀉過甚以致脾胃虛弱而出不快者宜用理中湯

若瀉未止加茯苓豆蔻椰子

人參 白朮 炙草 乾薑 加官桂

或因前有房勞以致虧而出不快者多有腰酸腰痛宜用

重豆折壽 卷之五 見點險症 三十一

人參 生芪 當歸 川芎 元枝 白芍 杜仲 故芷

續斷 枸杞 肉桂 炙草 或煩渴者加麥冬連喬

或痘正出時忽然中風眼目直視牙關緊閉者不可用驅風散

藥急以薑附湯濃煎灌下令出微汗即愈附子 干姜

或又執症又形虛症又見是元氣本虛而毒氣猛烈而痘出不

快者解毒既恐傷元扶元又恐助熱此涼熱俱息之症最難

指手必用頂方劑雞敷臍以托之其痘自出余遇此症屢用

是方百無不效

至五六日痘當出齊凡看痘齊與否必以脚心為驗脚心有痘

則出齊矣然痘稀少亦不拘此總以執退而痘為出齊也若

幸未退雖四肢有痘終恐未齊不可謂毒輕痘少而護不加
意也

一兒痘出疎甚四肢俱有所出之痘又皆起脹但熱不退入漸

浮腫時至八日其熱與脹愈甚乃請余往視以燈照之皮下

又無點粒余思痘稀則無熱熱則毒留于中余乃以內托之

劑與服其熱稍輕連進二三服然後復出其痘甚稠及痘出

齊而執退入安

又一兒痘齊熱退但人不寧靜不肯眠于床上必向地上揭衣

覆睡晝夜如此余思此必火伏中州其腹中熱故必欲覆于

地也余用頂方仍劑雞敷臍復托出痘一層其兒乃安

又一兒痘出一半忽不能言語手足冰冷目閉無魂面青唇白
 氣息俱涼余曰此厥陰症也一時無參且不能進藥仍用頂
 方以雞敷臍之法連換四雞其痘乃齊其人方愈
 又一兒痘出甚稀潮熱亦退但其體性怯弱余見週身之痘未
 上百顆此毒輕痘少何足介意且其家又貧遂未用補至十
 日。上其痘將醫忽然咬牙寒戰乃用桂附理中湯連進二三
 服其空地忽出小痘然時日已緩不能成漿後手足心胸俱
 發痛毒反用去人參二三錢其兒又受餘毒之痛楚皆忽而
 失補之過也可不慎乎

觀形色而調治

夫痘毒之輕重氣血之虛實要皆畢著于痘疹此由外可窺其
 內也痘既出見急宜觀痘之形察痘之色辨症立方速與調治
 預為起脹之計也

痘色慘暗不明者是邪火壅于肌肉之間而血不榮活也宜用

一加味升麻湯宜人中黃亦甘草更妙

升麻 防風 生芎 連翹 赤芍 川芎 當歸 紅花

紫草 甘草 天庭暗加麥冬黃連 兩額暗加丹皮黃芩

發熱一二日即見標者曰火裏苗若不急退其熱則苗穉矣用

清地退火湯

地骨皮 錢地膚子 升麻 芍藥 柴胡 紫草 升麻 連翹

重訂新書

卷之三

見帶險症

三三

赤芍 紅花各六分 木通一分 虫退二分 次服去乾葛

二方用秦艽以酒洗淨然後煎水與服

痘出大熱不退一切紅紫乾枯界地不分者皆毒癰血熱所致若不治必忽然焦爛八九日間必腹脹氣喘痒塌而死故見此症即宜清毒活血以涼血解毒湯或大成散治之

涼血解毒湯

紫草一分 生地八分 赤芍七分 紅花四分 防風三分 荆芥三分 黃連三分 生芩一分 前胡一分 木通五分 人中黃四分 天麻三分 丹皮八分 川芎三分 右方以生薑糯米引弱者加生芪人參 大凡毒盛血熱之症不敢用當歸鹿茸誤用則串成一片矣

大成散

川甲酒炒 甘草錢 雄黃 硃砂各一分 麝香一分 共為末

右方最能攻毒出臟腑若痘出不快與出而不起潮熱不退者用此立効 怯弱者人參煎水調服 狂譫者麥冬、灯心車前木通煎水調服 痘紅紫不起者紫草紅花赤芍人中黃煎水調服 有虛寒泄瀉不敢用

痘或一齊湧出大熱煩悶稠密難堪痘反形焦而色紫此皆熱毒猛烈而氣血凝滯不能拘攝毒氣外出以成膿也若不急治將變紫黑二陷決死于十二日間其則斃于十日之內一見此症速宜活血調元透肌解毒宜用

調元化毒湯 若無人中黃用甘草

生芪錢一人參五分赤芍錢一當歸各八分牛蒡錢一連翹各錢一黃芩錢一
 葛根五分防風各五分蘇合各五分桔梗各五分木通各五分前胡各八分紫蘇錢一
 生地各七分紅花錢一人中黃各三分虫退各三分山查錢一
 右方以參芪補氣歸芍紅花活血喬芎芩連解毒防荆蟬結疏風達表最為穩妥 有嗽加陳皮花粉 實熱或四五日內去參芪地連亦當略減六七日來恐防荆散氣亦宜少減或去之血熱者去當歸全要因時因症善於加減莫執成方痘出稠密于紫不起身熱氣粗而譫亂驚搐時顛顛搖頭手足牽引者此熱毒滯于胸膈故肝木動而生風心火炎而驚譫

也治宜祛風退熱透攻內臟之邪當用

烏金丸

羌蚕酒洗全蝎去尾甘草錢一紫草錢一白附錢一麻黃各五錢川甲一分
 蟬退錢二加木通錢一桔梗錢一柴胡錢一石羔錢一白芍錢一犀角各二錢
 共為末另將紫草紅花各一兩以好酒一碗慢火熬前酒至半碗乃去渣將酒入蜜共熬成膏滴水成珠為度和前藥作丸如龍眼大硃砂為衣量兒大小與之

痘雖見點其毒鬱中壯熱煩渴唇口硬裂而痘紫黑不起者此由毒留脾胃治當內解脾胃之鬱外清肌肉之邪宜用

防風 白芷 紫草 甘草 紅花 生地 虫退 木通

川芎 赤芍等藥煎水調下小無比散治

小無比散

滑石^{六兩} 石膏^{一兩} 甘草^{五錢} 寒水石^{五錢} 鬱金^{五錢} 甘草水^{煎過}

右為細末量兒與服熱甚者加犀角磨水和前湯藥調此散服 黑陷不起者加川甲二分麝香五厘紫草煎湯調下

痘初出有如雲霞突起紅丹遍佈者此浮游之火散漫于肌膚之間以邪而亂止治當涼血解肌以退邪火須臾

玄參升麻湯

玄參 升麻 甘草 加紅花 紫草 黃芩 荆芥
又痘有內黑外白者是毒凝于裏也當解裏毒用

三黃湯

黃連 黃芩 炒枝 加紅花 紫草 人中黃 川山甲

人參

又痘有內白外黑者是毒滯于表也當解肌毒而活血用

升麻湯

升麻 連翹 黃芩 乾葛 加紅花 紫草 赤芍

凡痘初出雖貴紅活然其紅也亦要明潤而鮮若紅而兼紫與黑者皆毒氣凝于血分以致痘瘡紫黑而成焦枯也總宜涼血解毒為至失此不治必成黑陷速用涼血化毒湯

涼血化毒湯

見黑陷症

三五六

歸尾 赤芍 生地 木通 連翹 牛子 紅花 紫草

山豆根 人入糞根也 為未調服

痘出頂上有紫黃紋者是毒凝而氣滯也。色不甚紅者用調元化毒至之色紅甚者用涼血化毒湯加川芎虫退防風若不急治後必成空瘡之痘而死於十三日矣。

以上俱毒盛血熱之症。固宜清毒涼血。一用辛熱必轉黑陷。惟清涼之劑乃對症也。然熱亦不可盡退。毒亦不可過清。若痘轉紅活人稍安靜。即宜叱清涼而漸進溫補。以為成漿之地也。若過用寒涼。恐寒熱變為虛寒。又更為可憂矣。一見出痘稠密。其父素業醫術。知宜解毒。遂以芩連枝栢竣為清解。

其澹愈甚而狂亂矣。請余往視。余見痘色淡而不紫。其身又不甚熱。知為內虛之症。心血不能養神。故如是之狂亂也。雖僅五日。亦當用補。乃用人參黃芪炙草當歸棗仁硃砂入猪心血與服。狂譫即定。又見其大便紅赤。余曰。此熱毒注于腸胃也。遂以人中黃牛子慈菰一服。即愈。此亦過用清涼所致也。學者切宜鑒之。若五六日上見其便秘或黃。而妄用下藥。痘即陷伏。致不可救者。又屢見也。可不慎乎。

見點虛寒諸症

凡痘出而熱不退。痘頂不起。根窠欠紅。若隱若見。出而復沒者。兼之唇淡面青。雙眸不炯。聲氣不雄。此氣血兩虧。不能盡發。

其毒也若不急治則毒陷內攻甚則死於六日之內否則八
九日間必變灰白瘡塌而死矣一見此等宜速用千金內托
散以托毒出外而後乃能起脹

千金內托散

人參五分黃芪六日當歸各一白芍炒六川芎四分官桂 炙草
生用 各三山查 木香 厚朴 防風 白芷 桔梗各三藁藥引
又痘出雖稀其痘與肉色無異而根窠絕無紅暈者此血虛而
氣亦不甚振也宜用人參黃芪當歸鹿茸川芎白芍
又方用保元湯
人參 黃芪 加當歸 川芎 紫草 紅花 肉桂 防風

初出之時痘雖不紅而粗肥起頂者是氣至而血未至也又
不可一槩以血虛而論至起脹時其脚自紅
又有痘出身涼不思飲食痘色灰白吐乳瀉清手足厥冷腹或
眼痛者此純陰之症最為危險速用起死回生丹或異攻散
救之

起死回生丹

丁香十粒千薑一錢水煎熱服被蓋片時令脾胃溫暖陰退陽回痘
自紅活矣若吐瀉不止再用

異攻散

人參 白朮 茯苓 當歸 陳皮 半夏 厚朴 木香

重刊書 卷之五 見點險症 三七

丁香 肉蔻 柯肉 官桂 炙草 加薑棗引

右方調陰陽救表裏治虛寒吐瀉灰白不起但非虛極不可輕用

凡痘初出形貴蒼實而厚勢宜起脹而堅若皮薄而不蒼厚痘軟而體不堅此皆毒在氣分或氣虛而不振也不急治之則必變為灰白塌陷而或為一包清水致潰爛不痂而死矣必于初出之時速以固陽散火湯治之

固陽散火湯

人參 黃芪 當歸 白朮 升麻 防風 連喬 木通 甘草

右方以參芪白朮補氣升防連喬入氣分疎通而解毒故氣旺不滯而毒得宜也

以上諸症俱是虛寒然痘色白者亦非可以概例或有熱毒鬱結於中使氣血不能舒暢而痘色亦起皸白者必解毒活血其痘乃紅不然三日後漸變紫色而轉焦枯矣然此實熱似虛者痘色雖白其人唇紅舌苦煩悶不寧宜以調元化毒湯治之方見 若虛症既形而痘又白則必以補為主 凡痘初出即有起發之勢者是氣血不虧而不滯也雖毒盛稠密亦可以治只怕隱隱在皮膚之間摸不碍手則毒盛元虧是難療矣

大凡看痘須看面部蓋面為五臟精華所著面上之痘若好則臟氣充實毒不內留雖遍身稠密不起亦可以治

大凡痘至五六日上痘已出齊必要退熱若熱不退是可憂也蓋毒猶在內而未盡出于肌膚也若增大熱更可憂是毒中留將為內攻其痘必為焦枯也

痘出點來稠密其天庭地角雖然明明而兩額甚秘一片丹紅不分界地此毒在肝肺二經是為逆症若不急治則咳嗽失聲痒場死矣已未年建邑最多此症余用前胡赤芍紫草茸生地丹皮牛子連喬川芎黃芩黃連木通甘草 外用水柳草煎水屢拭其面其痘立即轉色後曾邑得外洗之法此

內外交攻之義也又或以胭脂米搗水搽于痘上亦能解去活血但更難于辨色耳此皆屢試屢驗之方不可忽而不用也

見點雜症

痘毒方發之初凡風寒暑濕俱先毒氣而出故發熱之初雜症甚多若痘出齊則餘邪盡退襍症固當除矣然亦或有未除者非餘邪為亂是痘毒為殃也治者當以治痘為主痘若起脹諸症又烏有子故一切雜症俱詳于發熱之篇而是篇祇數條耳驚擗譫語見點之後亦常有之此皆痘未出齊熱毒內壅所致也痘若出齊其症乃定仍用鎮驚丸與定心散治之古謂先

見點雜症

痘後驚為凶者蓋以出齊後驚言也

腹痛前已辨明但有痛而發厥其痘出不快者用蠟退去翅足

為末每服一錢痘出自定 有煩燥叫痛者用芍藥防風湯

白芍 陳皮 升麻 防風 桔梗 川芎 枳實 厚朴

牛子 有大便秘結而痛者用大黃化毒湯 白芨 二錢

厚朴 一錢 陳皮 七分 大黃 二錢

嘔吐泄瀉最傷脾胃脾胃一虛必難起脹此際急宜詳辨虛實

而調治之其方已詳初熱篇

夾痧丹疹癰 正痘方出之時有夾痧夾丹夾疹夾癰而出者

不可不辨癰則點稍大而不紅此皮膚素受風寒也宜用玄

參升麻湯治之宜以玄參為君藥 方見前 丹則其點甚紅

而小粒粒佈若丹砂此乃皮膚火毒也治當以解毒湯加玄

參為君 疹即麻也其毒發於六腑亦宜清毒活血其法詳

後麻症卷但麻痘齊出宜先治麻蓋麻毒屬陽其火更烈速

宜升提清解先祛麻毒以治其標然後乃扶痘以行漿收靨

况麻症易干收成痘前又宜解毒七日以前善于解毒則二

症並行亦不戾也 癰則紅點隱于皮膚之間而不現耳

以上四者俱是浮游之火散于皮膚總以清解九多加玄參

一二服即立退矣彼世愚夫愚婦不知此症疑皆是痘相顧

驚慌醫者雖識此症不肯明言其故反謂其有刪痘之方以

聳一時之庸愚奈深惡之故詳辨焉

灰水痘 水痘者亦在胎中其母飲食之毒或成胎而再交之火也其毒不藏臟腑所以不致傷生依然潮熱起水其形與痘無異但不灌膿亦無甚痂疵而易收結正痘未出或水痘先出或水痘與正痘並出者但水痘易于起水正痘必如其期有分辨耳正痘若好見有此等不必過慮特術家遇此則謂吾能去惡痘而復出好痘甚可惡也

疔痘 痘中有紫黑乾硬暴脹獨大脚無紅暈者即痘疔也痘疔能閉諸毒未齊有疔則諸痘不能出現既齊有疔則諸痘不能起脹行漿時有疔則諸痘必致倒陷其為禍也豈勝言

哉故初出之時見有紫黑獨大之點恐其成疔即宜以銀針刺破吸盡黑血然後以拔疔散方見丸散篇敷其瘡口次日復看若再硬脹仍然刺破以前藥敷之必轉紅活方可已也若針挑不動手捻有核則成疔矣須用針從四邊剗開以小鉗鉗出其形如疔有半寸許長拔去其疔仍以前藥敷滿瘡口乃可無虞 又手足四肢有痘慘暗堅硬而甚痛或外無痘而內有核作痛者亦痘疔也宜以艾火灸之即愈或以燈火烙之亦效若不急治則其疔深陷穿筋透髓而爛見骨甚可畏也 又天庭有黑點心窩舌上必有疔地角有黑點陰囊必有疔兩顴有黑點兩腋必有疔準頭有黑點四肢必有

疔此觀顯可知其隱又不可不詳也 又治疔法用巴豆一
 个去皮硃砂一分研爛點入一時即愈
 婦人出痘稀疎明潤似為順症但熱不退已而明潤者漸覺
 慘暗其人亦煩悶不寧矣余詳觀面部見地角一痘紫望將
 焦乃命其夫察其陰中有痘疔否未幾其夫出曰陰尸之上
 果有黑痘一顆其形甚大余曰是疔也仍教其夫用銀針剔
 破鉗出痘疔以拔疔散敷之其熱遂退諸痘悉皆潤澤起脹
 而即愈矣凡遇是症不可忽也
 一兒出痘至六日上變症請余往視余造其廬則言已斃余觀
 其痘稀朗而起乃自思曰此非死症胡為致死又見諸痘根

脚猶紅心口微温余曰此兒未死須解衣視之見心窩中左
 一疔余遂與之剗鉗拔去其疔將獨參湯漸口灌下不一時
 遂回陽而愈古謂逆痘一點遂致殺人者是痘疔也
 痘初出三五成群聚成一簇者俗謂梅花痘其後必連串一
 个不能成漿而為水泡凡見此症惟四肢有者則亦無妨若
 其遍身頭面多有此痘則不治矣

痘瘡入眼

痘出之時有眼紅而不敢開者是眼中有痘也任
 其眼白黑珠有痘亦自無妨只用清肝丸 方見丸散篇 磨水
 蒸出藥性又用胭脂米研爛入藥水中頻頻點入又以藥查
 敷于眼上數日毒散痘收自不傷目即用胭脂水點入亦可

水痘 痘之大者俗謂大痘小者名赤痘蓋以形而名也赤痘雖不甚起脹而尖圓可愛此乃毒稀之症故易齊易靨不如常期亦無恙也

余見有遍身之痘一齊湧出一齊起脹一齊收靨而無恙者然其痘自光明潤澤痘出熱退此氣血兩盛易于送毒故也

瀉痢 此皆熱毒下注大腸故有是症亦或值時疫所染而然也此時五六日主痘與痢症俱宜清毒活血用四物湯加芍藥木香紅花木通則二症兼治矣此時若曾解毒至痘起漿用補亦不妨于痢也

見點逆症

見點逆症 痘毒余曰此與未成痘時之見點逆症

凡痘初熱一日即出者凶二日出者次之一齊湧出者不治此皆惡毒猛烈不由經絡斬關破壁而出故如是之速也此時急宜解毒涼血猛以治之若熱退毒清猶可救也不然必轉焦黑而死矣

凡痘于天庭方廣印堂承漿先見點者此痘出心腎二經此固毒聚陽位火臨水府再加天庭地角稠密慘暗則心腎受敗水火交傷如或唇紅目赤色白痰鳴則斷不治矣

痘已出後熱一遍復出一遍者凶凡痘密如蚕種或如釜中滾沸而無縫者不治凡痘初出全不起頂形如燈燒湯泡者不治此氣血不和毒無

由化也九日後必痒塌而死

凡痘初出遍身之痘猶如蚊咬者不治此毒氣壅于肌肉不能透。出。以。成。瘡。也。必。在。十。日。內。死。

凡痘初出連肉通紅不分顆地形若紅毡者不治或以化毒

湯加紅花苓連紫草辰砂蘇木治之界地能分則可救否則必死。

凡痘稠密其根窠絕無紅暈或紅而散漫者不治此氣不能領血而血又不能載毒也急以八珍湯治之若紅活起頂或可救。

凡痘初出即白與肉色無異久而不轉紅潤者不治。

痘初出即紫黑焦枯如乾疥瘡者不治

凡痘初出即頂陷中有黑點如針眼者不治此毒入臟腑不出也。

凡痘初出即含水珠皮薄易破者不治

凡痘初出皮薄色光明若琉璃雖然好看而根窠全無血色一二日間即大如菴荳者決不灌漿必成一泡清水八九日擦

破而死大補血氣或可救

一痘先於天庭不廣忽現賊標光亮好着倏然而沒者不治

一痘出而煩燥不寧腰腹仍痛口鼻氣粗點紫黑者死

一痘初熱腰痛痘出而痛愈甚兼之標如蚕種煩悶不寧者五

重訂新書 卷之五 見點逆症 四七五

六日間口唇青黑舌上生疔而死
 一痘出不似痘形滿面血點如噴丹砂者七八日內即死
 一痘既出狂言如見鬼神好飲冷水點從腰上先出者不治
 一痘初出未見痘形祇有紅斑如錦如霞者急用玄參升麻湯
 或犀角地黃湯退之若不能退必死于六七日間
 犀角地黃湯
 犀角磨生地赤芍丹皮牛子桔梗升麻玄參
 防風甘草
 又有痘出而或青或黑猶如痣者或肌肉有成片青黑者俱死
 又有痘出稠密嘴唇崩裂胃爛發疔者不治此毒攻脾胃大宜

解利若下膿血十可救二

一痘出而舌捲囊縮者死
 一痘初出即有紫赤之點大如菘豆現于兩腋及腹上者此肝
 肺與脾皆中毒也不過三日遍身之痘俱紫黑而死
 一痘既出後發無名腫毒者十有九死此毒氣不能洩之于瘡
 而故發此腫也較之餘毒發疽為更烈耳
 一痘既出而吐瀉不止蛔虫從口鼻大便滾滾而出者不治此
 脾胃已敗蛔不能安也雖極力健脾亦難補救
 一痘渾身發紫泡刺出黑血者必死
 一痘出斜視若有正視則無面如橘皮者死

重痘新書

卷之五

見點逆症

四六

一痘出形如蚕壳又似蛇皮者不治。或以芎歸均氣治之若轉紅活尚或可救若不轉紅則血虧已甚斷不治也。

芎歸均氣飲

人參 當歸 川芎 赤芍 防風 荆芥 青皮 木香 官桂 麥冬 薑引

痘初出數粒于山根之上其色深紅而紫者凶此氣弱不能主血血與熱毒乘虛而犯上也宜用涼血化毒飲主之。

涼血化毒飲

歸尾 生地 赤芍 木通 連荷 牛子 紅花 紫草 豆根

凡痘初出口中膠臭之氣勃冲人者此肺中毒火熱煎肺將潰爛故也急以清金湯治之如遲不救必變失聲喘急而死。

清金湯

知母 黃芩 石膏 桔梗 甘草 天冬 麥冬 塊鈴 木通 山枝 花粉

凡痘初出之時即含水泡或將起脹即帶膿漿或膿水未成忽然收靨此皆毒火太甚失其自然之序不應至而至謂之太過應至而不至謂之不及太過者毒之烈其法在于清毒不及者氣不充其理在于扶元痘症雖自多端總不外于寒熱治法亦無奇術不過善用溫涼若至毒傷臟腑非藥力所能



Kitasato Memorial Medical Library

