

種痘新書

S 185-2

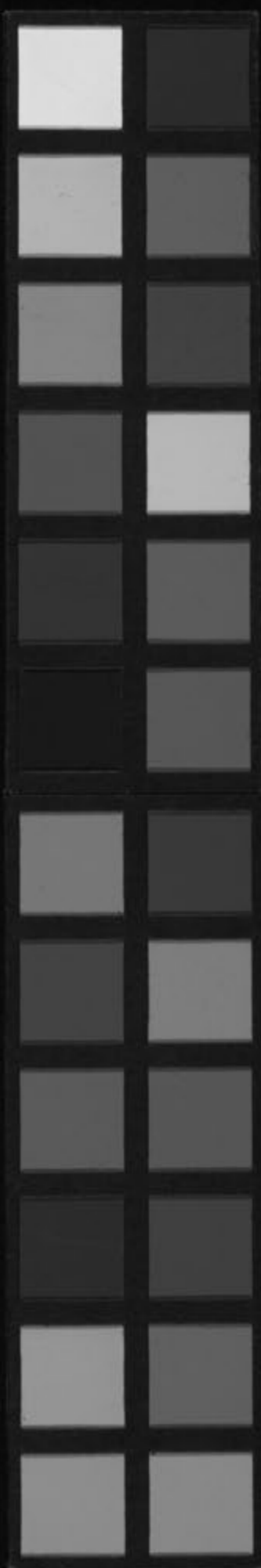
九至十一

Kitasato Memorial Medical Library

F 5
シー55

1 JGA 2 ①5 3 1級 4 ② 5 6 7 8 9 10 11 12 13 14 15 16 17 18 19 20

29 30 31 32 33 34 35 36 37 38 39 40 41 42 43 44 45 46 47 48 49 50 51





種痘新書卷之九

痘後辨症賦

痘結痂。死雖生意已成。其八九餘毒未消。而變症正慮其多端。是以眼合。腹脹。猶為危候。虛浮不退。尚是凶機。痂或成。而反致失聲。前疔恐為黑腐。腫未消。而眼已先開。眼開疑是內攻。陽氣極。而狂叫喘呼。腸胃傷。而嘔嘔不寧。至于冷風入胃。則利下膿粘。熱滲膀胱。則小便溺血。熱毒逗留。不化痂結。而壯熱增。寒經絡各遺餘毒。日晡而潮熱往來。發在午前。為實熱煩渴。腮紅申

重訂新書

卷之九

痘後辨症賦

一

寧邑張 琰遜玉氏編輯

受業曾衡波全泰



富士川文庫

2077

490.9
Sh-81
5

No. 3849

18 S 185-2



文川士

305

Kitasato Memorial Medical Library

失聲前兆恐爲黑腐腫未消而眼已先開眼開疑是內攻陽氣
極而狂叫喘呼腸胃傷而嘔嘔不寧至于冷風入胃則利下膿
粘熱滲膀胱則小便溺血熱毒逗留不化痂結而壯熱增寒經
絡各遺餘毒日晡而潮熱往來發在午前爲實熱煩渴腮紅申

重訂新書

卷之九

痘後辨症賦

時方作是陰虛便調人靜他如撮唇弄舌心經熱盛何疑扶肚
抬胸肺胃毒冲有準身熱燎人而便秘恐來暴急驚風攸攸潮
熱兼泄瀉久變慢脾風症驗喪目于眼合羞明辨口疳于唇焦
齒黑寔熱下注大腸必有秘結之禍虛寒客留臟腑乃成泄瀉
之疴喘渴須分虛實驗症切勿差訛欲觀痂落之餘再審癩痕
之色桃紅潤澤榮衛俱安紫黑乾枯尚留風熱粉白爲氣血之
虛過過也應深逝走馬狀牙疳之烈月餘亦見長驅遍體赤症
乃是失於解利渾身青紫恐爲風寒所吹餘毒未消不特爲疽
爲癩見風太早恐其復發瘡痂此是先賢之秘訣余向後學以
宜傳

痘後調治法

痘至十五六日醫齊其功已就至是雖可無虞第恐漿清痂薄
致留餘毒爲殃餘毒若在肌膚是必爲疽爲癩疽癩旣形則毒
不內攻此兒知其不喪雖綿延亦可全生若熱蘊肝經則目紅
頭痛而眼合羞明肺留餘熱則咳逆痰涎可瘡痂外著實熱下
注大腸則大便或來膿血裏急後重致生癰漏之疴餘熱若滲
膀胱其必陰囊腫脹以致小便赤痛若夫口瘡腐爛齒血牙疳
狐惑瘡生皆是胃經有毒至若驚搐狂言昏沉矇矓弄舌撮唇
悉是心家之熱經絡若留餘毒是以變生莫測總隨症以調治
有熱則退其熱有風則去其風勿謂痘家之症遂膠固而不通

但用藥不宜太猛。恐元氣難在。寒涼良以大病之後。氣血已耗。不惟病者。必須慎其藥餌。即未病者。亦宜謹其起居。蓋洗浴太早。恐生浮腫。冒犯風寒。致生潮熱。慎服食物。致腹脹痛。痘痕損破。乃病瘡。瘡以落痂之餘。最要避風寒。節飲食。莫速梳頭。莫早洗浴。不可出外行動。不可忍飢。過食熱物。慎勿多食生冷。切須禁忌。必待氣回血復。精神如故。臟腑安寧。然後可以無虞。痘收結痂。厚遲之三日。自落者吉。又痂色光潤。其痂帶紅。更無他症。飲食如常者吉。自食痘痂。雖有他症。任凶不凶。

痘後雜症

潮熱

痘後發熱。症有數端。有氣血回元而熱者。則悠悠潮熱。不煩不渴。不一二日。氣還血復。而熱自退矣。不必服藥。又有痘後元氣虧。或久坐視勞。動傷神而發熱者。只須安息調養。不必服藥。又有感冒風寒而發熱者。必聲重鼻塞。惡寒惡風。宜用補中益氣湯。人參、黃芪、白朮、茯苓、升麻、柴胡、炙草。熱甚則以升柴為君。加前胡有咳嗽。加陳皮、桔梗。半夏、南星。炒。不過一二服。其熱自退。又有餘毒攻作。將發痘痕。而潮熱者。必痘漿清。痂薄。熱而煩渴。舌有黃苔。遍身俱熱。有一二處尤熱。甚者。即癰之所在也。治此宜解餘毒。精神旺者用。連翹、飲。連翹、牛子、柴胡、前胡、當歸、赤芍、防風、荆芥。

木通 車前 炒芩 炒連 蟬退 活石 甘草 弱者加
人參 黃芪 大便秘者加酒大黃 或頭目大痛者餘毒上
攻目疾將作也仍以連喬飲去木通車前活石加升麻桔梗川
芎薄荷白芷蒙花菊花 目紅去當歸加胆草紅花生地 俱
必熱退痛止藥方可止然痘後元氣已虛解毒之藥必傷元氣
若毒清熱退即宜溫補以顧元神 又有氣血兩虛而熱者其
熱稍緩頭熱尚不甚熱手足心熱手足背不熱精神怠倦大小
便利者乃虛熱也其熱多在午後故曰發在午前為實 由時
方作是陰虛治此宜用十全大補湯 又有餘毒不形痘癩而
特傳于肝肺而發熱者晝夜不息舌有黃苔或十指攢縮用生

地 柴胡 白芍 炒芩 姜虫 勾藤 牛子 知母 丹
皮 澤瀉 花粉 芫皮 甘草 此必血燥皮紅

〔痂落不落〕

痂黑唇紅而舌有苔其身有熱者此餘熱為殃而不落也宜用
調元化毒湯與服解其餘熱外用細茶豬膏共搗以絹盛之即
于痂上茶以解其熱膏以潤其燥其痂自落矣 若痂薄唇白
而舌無苔者此元虛而血不潤故不落也宜用人參 黃芪
當歸 炙草 虫退與服外用雞膏與茶潤之而自落也 又
有痘痂不落虛弱之其昏沉不省人事者用人參清補湯 人
參 黃芪 當歸 白朮 茯神 夷仁 麥冬 陳皮 甘

和氣新書 卷之九
草 又有痲乾陷八肌肉而不落者用乳香 二錢 輕粉 二錢 共
為末用猪膏調敷 又或用鷹糞燒灰馬齒皂汗和蜜調敷
又或過服辛熱而痲不落者用升麻 乾葛 防風 連喬
虫退以去肌熱而自落矣

痘後發瘡 抓破成瘡

此皆血熱之症宜用黃芩 黃栢生 紫草 甘草生 牛子 銀
花 生地 紅花共煎油搽之即愈

痘爛復墮 致成瘡疥

亦用前方與搽或用黃豆燒灰調油搽之亦可

〔癩白〕

此因漿清而血不足也宜用四物湯加白朮 陳皮 紅花

唇不蓋齒

此氣血兩虛而毒留脾胃也失治將變走馬牙疳宜用人參

當歸 赤芍 元支 牛子 連喬 石羔 石斛 甘草
玄參

〔坐立戰搖〕

此氣血虛也宜用八珍湯

飲食倍進

若面赤喘急二便秘澀則內熱易于消燥也若不急治必生他
症宜以四順飲主之 大黃酒制 當歸 芍藥 甘草

痘後雜症

痘後雜症

痘後諸瘡

遍身枝節上生瘡者名爲疔蝕。此因風寒相搏而氣血滯凝于
 腠理而乃生是瘡也。宜以前編蠶散敷之自愈。又有見風太
 早致成癩癬。而出膿汁者。燒乾牛糞敷之。又有痘風瘡者。年
 年至春即發。宜用防風 荆芥 牛子 甘草 苦參 當歸
 又或用 當歸 連翹 牛子 防風 荆芥 生地 赤
 芍 紫草 甘草 蒼朮 川芎 薄荷與服外。用黃丹 黃
 栢 黃芩 大黃 輕粉共爲末。以猪油調敷。再于風池曲
 池三厘諸穴。以火灸之。則永不發矣。又有皮膚之間隱隱而
 起者。俗呼疔瘡。此皆餘毒滯于皮膚而然也。宜服解毒藥。外用

漆。蜆剖開取其腹內之水。洗之。或用蜆壳煎水。亦可。蜆形如蚌
 壳。生魚池泥中。凡割漆者。必用此壳。俗呼漆蜆。其性涼而解毒
 又有用活石一兩 甘草五錢 共爲末。調敷瘡上者。名天水散
 凡痘痂之後。抓破出血。遍身復灌膿漿。成血風瘡。每至春夏
 南風一起。其瘡復發。秋冬自愈。但不纏染他人者。俗呼痘風瘡
 也。欲其不發。須用火灸風池曲池三里諸穴。內用苦參丸。或花
 蛇酒與服。則永不發矣。

又方。掃光治一切瘡疥。銅綠 白礬生 大黃生 樟腦 流
 黃 川椒 膽礬 梛子炙 白芷 水銀 錫 右方各等分
 爲末。另將錫融化。入水銀攪勻。然後入諸藥末。調猪油敷上。

苦參丸

苦參 炒枝 防風 只壳 玄參 獨活 黃連 黃芩
大黃 菊花 等分 共為細末蜜調作丸如梧桐子大每服五十
丸 酒送下

花蛇酒 用白花蛇一條。蒸米數升。先放酒曲。次將布袋盛蛇。
貯于酒曲之上。然後將蒸米與酒藥和均頓于蛇上。用帛封缸
口。候三七日開缸取酒。將蛇去皮骨每服酒時。配蛇全服。再將
酒脚調苦參末為丸服。愚謂只將蛇去其首置酒甄中入好
酒封固其口。謾火煮熟俟數日取酒與蛇並服。

瘰癧

瘰癧後忽然遍身青紫而發瘰癧者。蓋血氣既虛。肌膚未固。倏感
風邪。故如是也。用虫退末一錢。以生薑薄荷取汁調服。令其發
汗即愈。

赤人流丹

一片通紅從頭起者。過心不治。從足起者。過腎即死。此惡毒暴
發。乘血橫行也。宜內服。玄參 歸尾 紫草 紅花 石羔
連喬 赤芍 骨皮 車前 木通 防風 荆芥 淡竹葉
引外用馬蝗蜞三五條。置紅腫處。吐去惡血。以洩其毒。乃不延
去。又俗呼天虹腫。余逢此症。其小便赤澀。乃用 玄參 紅
花 紫草 生地 防風 牛子 連喬 木通 車前 澤

瀉朱苓 活石 甘草與服外用川三漆磨好京墨塗之先用瓦鋒刺去毒血後用墨與三七塗之即愈

走馬牙疳

其先牙齦生痒時時出血繼而齦黑腐爛其齒漸落或每日落一齒或一日旋落數齒滿口齒俱落盡乃死見齒生痒即宜施治此蓋胃經蓄熱所致宜用人參石羔牛子甘草石斛與服以解脾胃之毒再用石羔牛子連喬黃芩生地紫草蛇床枯礬甘草煎水與噉即愈若牙齦腐爛則用蚕退散敷之 枯礬三錢人中白即尿脚焙乾二錢 蚕退燒一錢 蛇床子二錢 共為末先用蜡蠟垂蘸米泔水洗淨水洗淨腐垢惡血然後以末藥敷

之 又救苦散亦治牙疳 人中白煨 青黛五分 冰片一分 白薑虫一錢 寒水石三錢 共為末敷之 又用薑虫丹皮甘草心連喬心生地銀花桑白皮沙參茯苓炒栢等分煎服虛弱者加人參

唇口生瘡

上唇有瘡虫食其臟其名曰狐下唇有瘡虫食其肚其名曰惑皆由裏熱生虫內食臟腑以及于肛而外于唇之上下乃有瘡形也必其人昏昏好睡不思飲食其聲啞啞而音不亮即狐惑也此最惡之候必致鼻崩齒落失聲而死宜用除惡丸治之 黃連二錢 盧菴一錢 使君子肉三錢 白蕪菁一錢 乾蟬燒灰五分 草虫三分 川

通鑑行書 卷之九 痘後雜症

練子肉 一錢 共為末用烏梅洗淨去核搗爛和末為丸米飲下
又有口舌生瘡赤者名赤口瘡此心脾蓄熱也白者名白口
瘡此心肺有熱也赤者用陰陽散白者用朱礬散 又通用洗
心散與服 又通名鷺口瘡以鷺涎洗淨即鷺喉煎水洗之亦
可必洗淨乃可敷藥亦有洗之即愈者 又用糞脾虫蘸米泔
水洗之者

陰陽散 黃連三錢 乾薑一錢 共為末敷之

朱礬散 硃砂二錢 白枯礬一錢 共為末敷之

洗心散 黃連 歸尾 生地 木通 薄荷 牛子 連翹

桔梗 甘草等分煎服燈心湯引

緣袍散 黃芩 黃連 石羔 寒水石 各一錢 朋砂一錢 甘草

五分 青黛六分 共為末凡爛口瘡敷之立效

耳病

有痘後耳內腫痛流膿出血者俗名蚕耳須先用棉花攪淨洗
血然後用黑沙糖調水少許滴入耳內其痛立止而汁自乾戒
勿抓把而自愈矣

腹痛

有口禁殭直冷汗如雨連臍而痛痛定汗止者防風寒入胃俗
謂盤腸內鉤也用升消平胃散加勾藤木香一服立平 方見丸
散條
有痛而吐瀉交作者用正氣散 藿香 陳皮 半夏 紫蘇

大腹皮 厚朴 茯苓 木香 白芷 山查 神曲 炙草
 白芍 有大便秘結而痛者用白芍二錢 厚朴一錢五分 陳皮七分
 甘草三分 大黃一錢 有方醫之後忽然腹脹而痛煩悶不寧者
 必漿清痲薄餘毒八裏最為危急未幾漸加喘急手足厥冷則
 不治矣速用 雄黃解毒丸 雄黃一錢 益金三錢 巴霜三錢
 共為末米糊為丸如米粒大好酒送下 有腹中飽脹不思飲
 食時時而作痛者此必誤服食物或過服熱藥而致餘熱滯積
 而作痛也其必腹有微熱治宜消導解毒為主用蒼朮 厚朴
 陳皮 半夏 木香 香附 砂仁 牛子 連喬 山查
 神曲 川芎 前胡 炙草與服

不食

痘後臟腑空虛最要能食方可滋養百骸以復元氣若其不食
 不亦危乎然有脾胃虛寒而不欲食者必唇舌俱白而身復涼
 精神困倦頰向人言須用人參 黃芪 當歸 川芎 白朮
 茯苓 丁香 肉桂 砂仁 乾姜 山查 麥芽 又有脾
 胃滯留餘熱而不欲食者必舌心有苔腹脹微熱仍用前消導
 解毒之方為主 又有一向能食忽然聞食則嘔而不欲食者
 必為傷食所致若不施治必成疴勞須用平胃散加三稜 莪
 朮 只實 良姜問其所食何物即將原物為引

心痛

痘後雜症 十

必鬱熱蓄于心胸故在臍以上痛須用鬱金 陳皮 半夏 桔梗 黃連 山枝 炒玉竹 木香 香附 厚朴 白芷 連喬心

虫痛

腹痛時腹中滾起數團痛定而塊亦落者此是蛔虫過多所食又少穀氣不能養蛔或胃有滯積而蛔不安故蛔虫在內攪亂滾起而作痛也宜用平胃散加使君子肉 苦練皮 胡黃連 服後瀉出蛔虫則永不痛矣

手足厥冷

五六脈沉細者元氣虛也宜以調元生脈湯主之

人參 炙草 炙芪 當歸 明冬 官桂 甚加附子 昏迷錯語

當毒氣已散元氣未復精神疲倦故昏昏喜睡即呼之不醒亦自無妨若連日不醒口中喃喃自言自語形如醉人每多交語者此邪熱乘于心胞也宜以導赤解毒湯或安神丸主之

導赤解毒湯

木通 車前 生地 門冬 甘草 茯神 石菖蒲 枝子 人參 燈心湯引

安神丸

牛黃 五分 黃連 五錢 當歸 二錢 五分炒枝 二錢 共為末入猪心血和

重定斤等 片後雜症

勻為丸。硃砂為衣。燈心湯下。即若無真牛黃。則加川以胆星。

琥珀

驚搐危。此必毒化未盡。火毒攻心所致也。此時血氣已衰。正不勝邪。故曰痘後發搐。是凶機。然搐而易退者。正氣猶足。敵邪尚可以治。若連綿不已。則必死矣。宜用清神散火湯。或粉紅丸治之。

清神散火湯

木通 車前 麥冬 玄參 黃連 甘草 枝子 燈心湯
引加神砂調服 大便秘者加酒大黃 弱者加人參

粉紅丸

胆星 四錢 天竺黃 神砂 胭脂米 各三錢 共為末作丸。生薑薄

荷湯下

咳嗽

此餘毒流八于肺。肺熱生痰。故咳嗽也。只宜清金降火為主。但久而不止。胸高肩息者。則不治矣。凡嗽用寧肺散。知母 牛子 桔梗 陳皮 馬兜鈴 杏仁 全地 川貝 桑皮 吉紅 炒苓 甘草 又有元氣虛弱而風邪入肺而咳嗽者。必在寒在熱。宜用補中益氣湯加桔梗 陳皮 半夏 白附 杏仁 又有潮熱不息。肝肺二經皆有風熱而咳嗽者。宜用柴胡 赤芍 炒苓 炒枝 胡黃連 全蝎 勾藤 川貝

痘後雜症

卷之九

痘後雜症

七

花粉 桔梗 陳皮

尿血

此熱滲於膀胱也其必小便短澀而痛宜用 牛子 銀花 木通 車前 瞿麥 滑石 赤苓 朱苓 澤瀉 又方用 苦練樹皮八猪尿管內煮熟與服立效然必先服前方數劑後 以此而收功也

秘結

痘之首尾俱要便調若便秘恐留餘毒如無他症則必慎服辛 熱以致陰血受虧不能滋潤宜用潤腸湯主之 歸稍 生地 麻仁 桃仁 甘草 有熱加知母 石羔

汗

痘前要腠理開通而毒乃不閉故宜有汗痘後要腠理緊秘而 風邪方不易侵故不宜過汗然動作用力或飲食溫充氣血動 暢身軀溫煖而出汗者常也若身不舉動而飲食未進其汗自 流者謂之自汗寤寐之中汗濕衣席醒則自止者謂之盜汗盜 汗自汗皆由表虛所致宜用人參 炙芪 炙草 當歸 炒 連 桂枝與服其汗自止 又方用當歸 炙芪 炙草 生 地 麥冬 炒連 麥麩 八猪心內煎熟與服

諸失血

鼻衄血者熱流于肺也口吐血者熱蘊于胃也小便血者熱注

痘後症 痘後症 痘後症

于小腸大便血者熱滯于大腸皆由熱留于裏致血而妄行也
急用涼血地黃湯主之治之而血止則生不止則死

涼血地黃湯

黃連 歸尾 生地 炒枝 玄參 甘草 犀角 衄血加
黃芩 茅花 吐血加知母 石羔 童便 香附 小便血加
木通 活石 車前 大便血加秦花 槐花 地榆 諸血
不止槩加蒲黃 藕節 掌栢

蛔虫

蛔虫從口鼻而出者皆由裏熱蛔不能安故從口鼻而出也但
熱毒上蒸則蛔從上出熱從下迫則蛔從下出其症皆凶急用

黃連止蛔湯治之 黃連 黃栢 炒烏梅 人參 白朮

痼痢

人參 當歸 只紫 刺艾 木香 甘草

欲便難便裏急後重或赤或白兼之腹痛是痼痢也此皆熱毒
鬱于腸胃是故有是症也但赤屬血自小腸來白屬氣自大腸
來赤者以活血為主用四物湯加炒芩炒連木通甘草桃仁紅
花久而不愈則去桃仁加阿膠硃砂炭姜 白者以扶氣為主
用四君子湯加炒芩炒連 木香 炒活石 陳皮 裏急
後重加只壳 生白芍 腹痛則多放木香 肛門突出則加
升麻以提氣上行久而不愈則加黃芪 乾薑 砂仁 若赤
白並下則以四物四君子合飲而加芩連 若小便赤澀而煩

渴者加生地 木通 車前 麥冬
東垣曰痘症下痢須用升麻提起正氣使痘不致下陷可見
痘中治痢須用保元湯加升麻為主然後隨其赤白相減治
之在痘中不致陷伏之虞痘後可免喪元之禍也

便下膿血

古名倒靨但毒從便解不可妄治若驟止之則閉門閉盜其禍
不旋踵而至矣若便不順利而後重者須用黃連解毒湯黃
連 黃芩 俱炒 只壳 炒歸尾 紅花 酒大黃 甘草 又或
用和中湯 人參 當歸 只壳 陳皮 木通 甘草
若素有積熱腸鳴復痛裏急後重者宜先用調胃承氣湯以減

其毒次以芩連湯或香連丸治之

調胃承氣湯

只壳 大黃 酒制 九蒸 枳殼 甘草 薑引

芩連湯

芩連 俱酒 炒 當歸 川芎 甘草 木香 赤芍 久下加升麻

香連丸

川連 一兩 柴胡 木香 二錢 共為末醋糊為丸如麻子大 米飲下

若久而不止與痘中下膿血者用韭菜白 豆豉 炒枝仁
久痢腫虛則用人參 白朮 茯苓 官桂 川芎 當歸

赤芍 升麻

痘後浮腫

痘後膿血去盡脾土已虧氣血俱衰邪易入而食易傷故或感風濕或傷飲食或滯餘毒皆發為浮腫然感冒風寒者多自面目先腫而身熱口渴宜用升麻柴胡茯苓木通車前防風腹皮甘草薑葱引令出微汗而腫自退矣有感濕氣而腫者多在足下先腫其形光亮以手按之而即有窩其起亦緩且其人好飲而小便赤澀以水洗之而愈腫者此水腫也治當健脾利水為主宜用蒼朮厚朴木通車前活石瞿麥澤瀉朱苓茯苓皮大腹皮使小便清利其腫自消外用蒼朮檀香燒烟薰之以被蒙蓋令出濕

水其腫即退

又有食積而兼滯毒者多自腹先腫起必腹中隱隱作痛不思飲食且腹有微熱大便黃臭小便赤澀者滯積而腫也治當消導解毒為主宜用蒼朮厚朴陳皮付皮香付川芎山查神曲牛蒡連翹木通車前茯苓皮陳皮半夏甘草又有脾氣不行而浮腫者其皮如鼓按之難下乃氣腫也治當理氣為主宜用人參五皮散治之 人參 白朮 官桂 茯苓 大付皮 陳皮 桑皮 姜皮 茯苓皮 木香 澤瀉 車前 木香

又有血不行而腫者其皮膚之內隱隱若有血路是血腫也治當以活血為主用四物湯加入參 陳皮 香付 木通 茯苓治之使血行而腫自退矣

又曰面目四肢腫者屬肺因表虛為風寒所侵而腫宜發肝而腫自消用加味五皮散主之 羌活 防風 桂枝 防已

蒼朮 木通 五加皮 桑白皮 大付皮 茯苓皮 姜皮 朱芩 甘草

又曰腹脹如鼓眼胞微腫者屬脾因脾胃素虛土弱不能制水以致水蓄而不行故浮腫也 又或傷食滯積脾不能消以致濕熱內蓄而腫者俱以厚朴湯治之 蒼朮 厚朴 陳

皮 大付皮 茯苓皮 朱芩 木香 水腫者其陰囊亦

腫加 澤瀉 活石 車前 木通 亭陸子治之 積滯

腫者加 山查 神曲 三稜 莪木 又萊菔丸通治一

切浮腫 萊菔子炒五錢 胡椒 厚朴五錢 白朮三兩 共為末

作丸以陳皮煎湯送下

又虛弱而氣不行者用肉桂磨酒服外用燒酒擦之即愈

餘毒疽癰

凡痘漿清痂薄者必有餘毒收結之餘其毒多發于手足腕中接骨之處紅腫潮熱為疽為癰但發于手足四肢者生若發於心胸腹上及顛門耳下者凶餘痘既現癰疽則不內攻有生埋

矣然此等之毒由于骨髓必綿延難愈若或失治則穿筋透骨致風廢拘攣以貽終身之疾是豈尋常痘癩而已哉方其始發必然潮熱宜速用連喬飲或仙方活命飲或十三味散毒散以退其熱而解其毒

連喬飲

連喬 牛子 防風 荆芥 炒苓 炒枝 虫退 赤芍
當歸 柴胡 木通 車前 活石 甘草弱者加入參生芪
仙方活命湯

白芷 防風 乳香 沒藥 連喬 川甲 赤芍 當歸稍
貝母 花粉 金銀花 皂角刺 陳皮 痘形既現須用此

右方排膿解毒止痛潰癰無膿者可使成膿有膿者能令出

膿消腫十三味散不過顛倒而異其名也

紅腫者用活血解毒湯防風荆芥生地赤芍當歸連喬牛子黃

連紫草川芎木通甘草白芷弱者加參芪

腫者用消毒湯防風荆芥牛子首烏甘草痛加乳香沒藥白

芷腫毒在上用升麻毒在下用牛夕引在手用桂枝引

凡痘後之人元氣必弱雖解餘毒亦當顧其元氣以上諸方但

宜加參芪蓋痘發餘毒不致內攻未必妖人性命若欲求速

效峻用清解之劑恐元氣一耗禍起蕭牆是不死之症而反

立致其死也不堪恙乎余見世之庸醫遇痘後潮熱餘毒發

禾久來言一
蒸恆據聶公之書輒投大連喬飲以致變生莫測令人不可救者不可屈指而數也故余治餘毒必先調元以顧其本而兼解毒以治其標標本兼治十無一危且須內外交攻毒始易去看其腫便之最起者是潰膿之所也宜用瓦鋒刺去惡血然後用藥從四圍敷之留口莫敷令出毒氣將四圍之毒起聚一團再用膏藥貼之拔盡膿汁而自愈矣若已成膿亦以針刺之令膿潰而痛立除亦以膏藥收功

一敷藥方列後

- 一方三豆散 綠豆 赤小豆 黑豆 共爲末調醋敷之
- 一方用豆心渣敷之

一方鐵箍散 取樹上百足虫 新瓦焙煨成灰爲末調油敷

之任諸癩毒俱可內消 其疔腹下盡皆生足其背壳硬跳

下地來卽首尾交合其形如環其大如指長二寸許

一方芙蓉膏 芙蓉花或葉或皮或根俱可惟花更佳黃荆子

各等分共搗爛用鷄蛋白調敷留頂莫敷連敷二三次卽頂

如烟起立時止痛其效如神

一方必勝膏 馬齒莧 搗汁 猪膏脂 石蜜 共熬膏敷之卽

消

一方用紫花地丁搗酒與服搗爛外敷任無名腫毒無有不退

一方用黃豆 薑 葱 共搗敷之亦消

一方如意散 生南星 八錢 生半夏 一兩 鬱金 五錢 生大黃 一兩

薑黃 五錢 白芷 五錢 蒼木 五錢 共為末用醋調敷

一方冲和膏 紫荆皮 炒五兩 獨活 炒三兩 赤芍 炒二兩 白芷 二兩 石

菖蒲 一兩 共為末酒調敷 內服六君子湯加北芥子

凡餘毒不甚起頂且不紅者多是元虧不能升毒必用內托散

與服然後其腫乃聚其頂乃起頂起腫聚方可成膿而愈也

一毒瘡已潰不能收口者須用生肌散 黃連 黃柏 地骨

皮 梛子 枯礬 甘草 共為末以摻之

一膏藥方 防風 商陸 連喬 生楠 生琴 花粉 苦

參 赤芍 羌活 獨活 川烏 床子 麻黃 首烏

皂刺 南星 生半夏 白及 川甲 草烏 木鱉 紫草

紅花 蛇退 大戟 各一兩 用桐油三斤將諸藥八油內先浸

一宿然後熬煎見藥渣枯浮乃用棕柞去其渣再將 乳香

沒藥 去油 石脂 銀硃 各三錢 血竭 兒茶 輕粉 各三錢 龍骨

股水粉 各一兩 黃丹 十二兩 共為細末看油滴水成珠漸漸入此

藥末攪勻

一痘疔潰爛成坑或疽潰不能收結者宜服人參敗毒散加川

山甲 重退 薑虫 連喬與服 外用赤石脂 生一錢 伏龍

肝 二錢 輕粉 一錢 陀參 一錢 黃丹 炒八分 血茹 五錢 黃柏 生一

乳香 沒藥 五分 杭粉 一錢 血竭 一錢 冰片 一分 共為末敷

痘後雜症

之其口自合

一兒痲落發熱手足腫醫者用大連喬飲與服外用三豆漿敷之忽然變症狀同急驚延余往視余觀其左耳以及左額俱紫黑其紅腫亦在左邊手足啼叫不寧但唇舌俱白余謂此兒元氣已虧不能勝其餘毒又復內外俱受清涼之藥餘毒將入臟腑毒盛生風而肝症居多肝以藏血肝經血少毒將乘之故左額青紫肝動生風故狀同急驚也宜大補血氣兼驅風散毒為主遂用人參 黃芪 當歸 白芍 鹿茸 天麻 白附 薑虫 牛子 防風 白芷 炙草一服而耳額青紫之色已退乃去 天麻 白附 薑虫純用內托

之劑而兼解毒之藥乃漸漸聚腫起頂出膿而愈可見清涼解毒之藥痘後元虧莫輕試也

一兒痘後兩手腕間腫脹不能轉曲已經八月有餘延余往視余見其氣血已衰以瓦鋒刺之並無血出亦不知痛余謂宜活血解毒遂用黃芪 當歸 川芎 白芍 防風 龜 肉桂 元枝 連喬 牛子 金銀花 皂刺 桂枝 碎補 勾藤 炙草 煎酒與服 外用生南星磨醋與敷過數日犯處生痒刺之有血矣後將前方為末一斤每日三時調酒與服其腫漸消而愈

鼻淵

痘後鼻中時時流涕臭不堪聞者名鼻淵也此熱毒乘于肺經而熱蒸肺竅而然也宜用絲瓜近蒂五寸加黃芩枝仁牛子甘草全煎服外用絲瓜藤燒灰爲末吹入鼻竅又卽以絲瓜灰調酒服不過數日鼻氣自息而涕亦止

眼目

目爲五臟精華之聚最是輕清不容塵染毒氣稍侵多致喪明可不慎乎故痘發之時恐痘入眼先以油胭脂塗其眼眶或以牛旁爲末蜜調敷其四傍或以白芥子爲末水調敷其足心引熱下行俱防痘毒入眼之良方也然或漿清痲瀉餘毒上攻于目是故有紅腫而不能開者宜用

洗肝散

川芎 歸尾 羌活 防風 薄荷 枝子 赤芍

紅花 菊花 胆草 甘草 飯後服 眼痛加蔓荊子

石羔 谷精草 菘豆 有翳膜加 虫退 白蒺藜 木

賊 石決明 蒙花 大便熱結者加大黃 黃連 牛子

小便短赤者加車前 木通 活石引火下瀉而上焦之火

乃清 紅赤者血熱上犯于目也加生地 丹皮以涼其血

有翳膜者用撥雲散 防風 羌活 黃芩 黃連 白芷

甘菊 荆芥 龍胆草 石決明 草決明 石羔 七厘

又方除翳膜用蒙花散 蒙花 石決明 七厘 木賊 羌

活爲末清茶調服

羌菊散 治眼合羞明

羌活 菊花 胆草 谷精 京芥 薄荷 蔓京 枝子

連翹 赤芍 生地 黃芩 黃連 有翳加七厘 决明

胆草散 治羞明障翳

胆草 甘菊 七厘 白芷 防風 黃連 虫退 木賊

枝子

兔糞散 治痘毒入眼生翳

兔糞炒黃色為末 又用虫退 木通 甘草煎水調服

兔糞丸 治痘毒入目生障翳

兔糞炒四兩 石决明七孔者佳大炙 草决明各一兩 白芍一兩 當歸 防風

谷精 蕪荬各五錢 薄荷四錢 共為丸如菉豆大每服數十丸

用荆芥煎湯送下

凉肝明目散 治痘後羞明

當歸 胆草 酒洗 蒙花 柴胡 川芎 防風 川連 和猪

肝全煎服

望月散 治痘後兩目難開

望月砂即兔屎一兩 蒙花 虫退去足 谷精各五錢 共為末用猪肝切

開每肝一兩入末一錢包于肝內煮熟連肝及汁俱服

眼有白翳或赤者用藥點入諸方列後

一方用青欖核磨清水點入可除白翳

一方用小魚字將魚頭在翳上蘸洗亦能洗去其膜

一方用黃蟾血磨牙着點入亦可去翳

一方用桑樹內細嫩皮升水浸爛為丸磨清水點入立效

一方用胭脂或胭脂米點入或紅或膜皆可以除此解毒涼血乃良方也

一方用水牛身上所生蟹子以其血濺入即效

一方用 輕粉 黃丹 雄黃 射香 共為末左眼有翳吹

入右耳右眼有翳吹入左耳其翳自除

一方用木驚一個為末取雞子開一小孔入末在內蒸熟與服亦能除其翳膜

一方取白雞拔其翅毛以肉中拔出之莖潤滑而軟向眼中翳上揩抹其翳可去

以上諸方俱各有效故悉錄之以備參用

天地陰陽之精則畢聚于日月人生五臟之英而悉粹于雙眸故瞳仁屬腎烏珠屬肝眼白屬肺眼角屬心上下眼胞則屬脾胃凡目無障翳而瞳子昏沉珠無精彩此其腎源將竭英華已衰宜以兔絲枸杞覆盆元支滋腎以養其元而清涼吐而不用其如上下胞崩則脾胃已敗其人必多泄瀉宜以白朮茯苓淮山丁蔻要在健脾為主至若紅腫必是血熱羞明必是火炎血熱火炎之症須清上焦之熱而腫頭頂之風且涼諸經之血其

症乃可消除然火勢上炎必須下瀉故大黃枝子是抽薪之妙
用車前木通爲止沸之良方要知目爲肝竅凡目疾之作總不
外乎平肝而痘後之症斷是毒犯精華紅腫頭疼乃熱毒之攻
擊急宜涼血清肝雖不紅腫而羞明亦是英華留蓄餘熱若無
紅腫羞明之弊眼內忽生白翳則用前方點入翳膜亦可消除
須戒服熱物恐助熱毒爲殃若或見風太早風侵淚下汪洋上
下四弦紅赤眼目自覺生痒此是風眸之症年年復發爲殃余
恆屢臨此症因而制就其方

祛風明目散

治痘後風眼凡弦紅作痒下淚者百無不效

防風 荆芥 川芎 薄荷 生地 紅花 連翹 白芍

菊花 蒙花 谷精 覆盆 蔓荊 川椒 生薑引發時使
服數劑可以除根

痘後逆症

- 一 痂落而疵雪白者氣血盡虧也急用十全大補湯以補其氣
- 一 血養其脾胃不然必飲食漸減肌膚消瘦而死
- 一 痘後發搐連綿不已者心氣已終絕神無所依也不治
- 一 面色青白神氣昏暗目無神光瞳子不明心腹疼痛者不治
- 一 眼睛吊白失智亡魂不省人事者不治
- 一 寒戰咬牙手搖足掉禁口不開者不治
- 一 目閉腹脹足冷過膝者死

一牙齦腐黑臭不可聞者其胃已爛也不治

一遍身腫脹者毒入于脾不能制水也不治

一抓破穿肌遍身肉爛者不治

一口臭出蛔滾滾而上者胃絕也不治

一遍身大熱忽一日之內其痂盡落即發驚搐者毒入攻心也不治

一潮熱不退肌膚盡落其瘦如柴者不治

種痘新書卷之九終

種痘新書卷之十

寧邑張 琰遜玉氏編輯

受業曾衡波全叅

女子出痘

痘瘡以氣為主。以血為附。氣血充足。乃可灌汁成膿。女子若至十四天。癸巳動。倘遇出痘。而經水忽行。則陰血已虧。將何以運毒而成。將乎然發熱之初。經期適至。則毒隨血解。可以無虞。若至三日之後。而血猶不止者。則熱入血室。血至妄行。此內動中虛之痘。治之不容緩也。否則血虛不能送毒。狂亂忽生。須臾而告變矣。故經行二日。急以四灰散調酒與服。止之。若至三日。血

種痘新書 卷之十
猶不止急以涼血地黃湯治之。

四灰散

舊標 老杉樹皮 胎髮 臍帶 俱燒灰存性調酒服。

涼血地黃湯

當歸 川芎 白芍 生地 白朮 升麻 川連 甘草
人參 枝子 玄參 阿膠

右方加棗二枚水煎服以痘出血止為度。

一女子非經行之期於發熱時而經水忽至者乃火毒內熾觸血妄行也其毒必盛其血必多急用涼血解毒湯倍加連喬牛旁或用柳花散治之若因循隱忍則血愈虛而毒愈熾不

旋踵而伏陷內攻雖有良醫亦難治其後矣。

涼血解毒湯

當歸三錢 白芷七分 升麻五分 紅花二錢 紫草一錢 赤芍一錢
桔梗八分 連喬 牛子各二錢 燈心五節

柳花散

柳花七錢 紫草一兩 升麻七錢 當歸八錢 赤芍六錢 共為末
每服七錢葡萄煎湯下

一女子發痘又值行經經水方止身發壯熱狂言譫語如見鬼神尋衣摸床顛狂百出目上直視煩渴不寧此陰虛似實切不可以實熱治之蓋行經之後血室空虛心以生血血竭則

重刊新書 卷之十 女子出直

心神不寧肝以藏血亦且藏魂血盡肝虛而神魂自不能定此狂譫之所由來也痘未出宜以逍遙散加丹皮主之痘已出宜以加味歸脾湯主之又有邪熱乘虛而入血室以致干狂譫者古人以瀉肝散治之愚謂仍以加味逍遙散加防風斯可矣

一女子正值崩漏適逢出痘則氣血俱虛必不能送毒出外急宜大補血氣否則痘不能出雖出亦易倒陷矣遇此之症速以十全大補湯或參歸鹿茸湯主之

一女子一向閉經血海已涸適逢出痘毒氣鬱於衝衛之間二陽并發其熱必甚其症最危切莫用攻擊之藥使血妄行須

養心補血調理脾胃為主仍用歸脾湯畧加解毒藥或用逍遙散主之

瀉托散

羌活一分 當歸一錢 枝子 胆草酒洗各六分 川芎 防風各八分 炒芍六分 柴胡 木通各六分 淡竹葉引

歸脾湯

人參 黃芪 白朮 茯苓各一錢 甘草一分 木香五分 遠志一錢 全地 棗仁各二錢 加柴胡 山枝名加味歸脾湯

逍遙散

白朮 茯苓 當歸 白芍 生地 甘草 柴胡

重刊新書

卷之十

女子出痘

三

加枝仁丹皮名加味逍遙散

十全大補湯

人參 黃芪 白朮 茯苓 地黃 官桂 川芎 當歸
白芍 甘草

女子起脹灌漿

一女人出痘當起脹灌膿之時。忽欲行經。恐血虧真虛。痘身倒陷。宜大補血氣。用十全大補湯。或參歸鹿茸湯。主之。

參歸鹿茸湯

鹿茸 二錢 人參 一錢 炙芪 一錢 歸身 二錢 炙草 七分 薑 一片 龍眼 三個 八好酒 一盃 全煎

女子痘當起發之時。其經忽來。而不能言語者。此乃血虛之甚。而少陰之脈不能上榮于舌也。宜以當歸養心湯。主之。為其能言。復用十全大補湯。主之。

當歸養心湯

人參 麥冬 生地 炙草 加燈心引

一女子痘當灌漿之際。經水大來。血虛不能化毒。以致其痘應起不起。應灌不灌。頂陷灰白。皆由血去過多。陰氣耗散。故也。急用調元內托散。主之。外用胡荽酒噴之。使痘起。飛行。或於空處。又出一層。則為吉也。若服此不效。寒戰咬牙。喘急。腹脹。反增他症。則內氣已脫。必不治矣。

調元內托散

人參 黃芪 肉桂 木香 當歸 川芎 白芍 附片

孕婦出痘

夫妊婦出痘家最忌。蓋痘毒出於五臟。痘毒發越則風火相。縛必致動胎胎動則氣血耗散勢必不能送毒行漿况痘家。用藥多主溫補如牛夏肉桂之類皆為妊婦所忌而黃芪烏。藥諸品又非痘家所宜此妊婦出痘所以最難調治也。遇此。痘總以清熱安胎為主。故初熱血動者以四物湯加芩連主。之。或用單胎散主之心使胎元莫動而後可無虞也。

四物湯

當歸 川芎 熟地 白芍

單胎散

當歸 川芎 白芍 人參 白朮 茯苓 柴胡 甘草
條芩 防風 荆芥 白芷 乾葛 砂仁 紫草 阿膠
桔梗

一妊婦出痘身熱腹脹手足冷者用八物湯加木香主之

人參 黃芪 白朮 當歸 川芎 白芍 熟地 甘草

一妊婦出痘而胎將動者急用安胎散主之恐胎落則痘陷也

川芎 當歸 白芍 人參 白朮 茯苓 黃芩 甘草
砂仁 陳皮 阿膠 香附 艾葉 各等分

一胎落而痘稠密者用 人參 黃芪 川芎 當歸 防風

白芷 白芍 桔梗 厚朴 木香 肉桂 紫草 牛子

一產後寒戰咬牙者裏虛甚也宜大補湯加桂附

一產後小腹急痛者瘀血未盡也宜用黑神散更與行之

黑神散

當歸 川芎 熟地 炭薑 桂心 蒲黃 炒木香 陳皮

黑豈 炒香附 炒水酒各半煎服

一生產之後然後出痘者總宜大補血氣為主須照常體用

藥不必妄為多疑而反致變亂也

訣曰 妊婦出痘治應難 表裏執盛胎不安 清執安胎為

妙法 胎元若動病終難

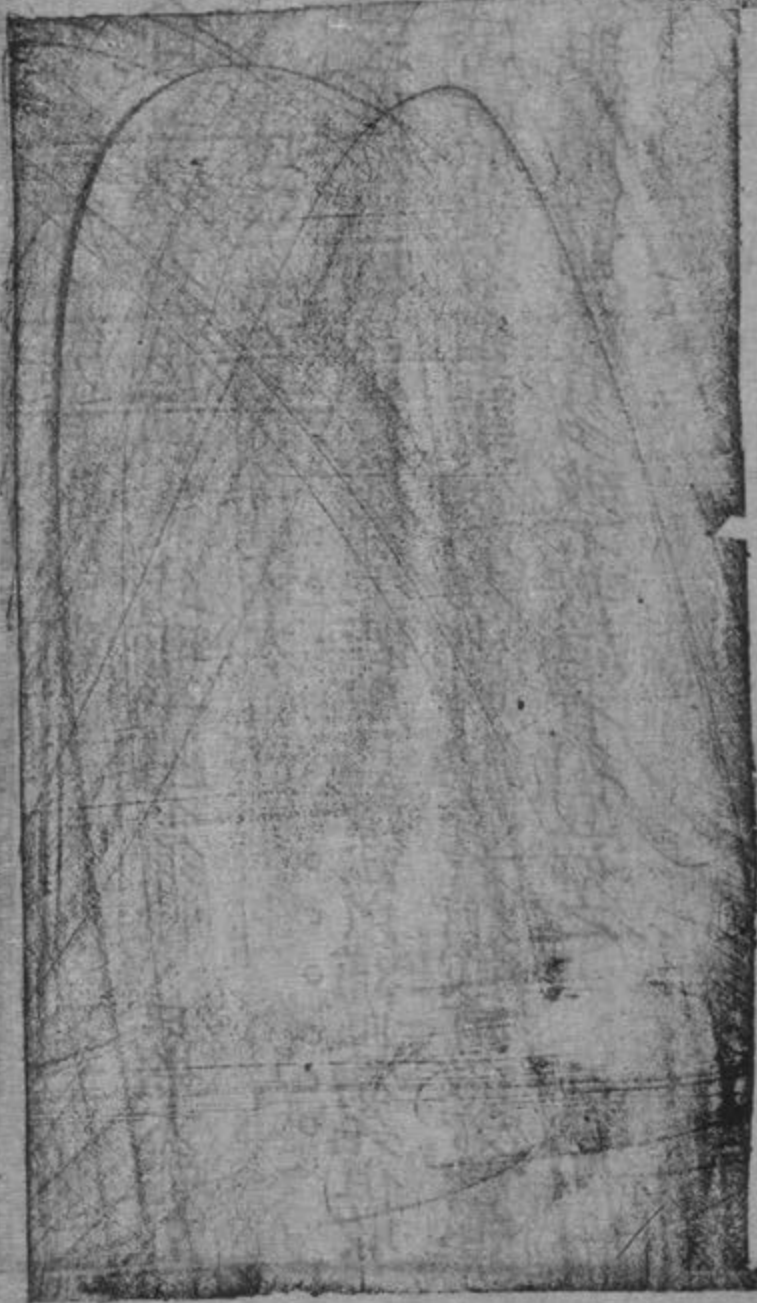
又曰 產後天行出痘瘡 此時平順不須惶 只將大補加

功效 謾向諸書覓檢方

總之妊婦出痘要以安胎為主若胎已落法以補血為先但收

厲時胎落者多無事發熱初出時胎落者猶或可救若竄

脹瀰膿時胎落者多致不救治者須宜知之



種痘新書卷之十一

寧邑張 琰遜五氏編輯

受業曾衡波全叅

麻原賦

麻雖胎毒却因疫時而敷暄熱非令。大寒逆時傳染而行。遍乎
 州里其毒發也。與痘相似其變症也。比痘非輕愚夫視為泛常。
梁論其原
 頃刻歿人性命此其所以然者。蓋毒起於脾。熱流於肺。心始終
 之。惟腎無症。故非髓內之殃。而臟腑之傷。肺則尤甚。閉門問途
 不若路中銜徑。楊湯止沸不如去火。抽薪吾試言其始末。而與
 天下詳呈初熱亦似傷寒。自出淚而不止。鼻流涕而不乾。咳嗽

太急煩燥難言以火照之隱隱在皮膚之下以手摸之磊磊於
 肌肉之間其形如芥其色如丹隨出隨沒乍隱乍現根窠若腫
 分麻而兼隱皮膚如赤兮麻而夾斑似錦而明兮十有九活如
 煤而黑兮百無一生症雖變異治法不同微汗常出毒勢越而
 不留清便自調邪氣行而無壅腠理弗開分恐毒鬱而不洩即
 當發表為貴腸胃秘結兮慮熱滯而不通急以疏利為先苟不
 慮終而慎始正恐變吉以為凶其衄不必憂邪從衄解利不必
 止毒以利鬆所喜首身上清涼所畏者喉中腫痛飲水不休法
 在生津養血飲食若戒方須救胃和中且出之太遲或為風寒
 所束法在急於發表出之大甚臍疔積熱恒多治之力宜解毒

細醫貴因時毋干天和當視歲氣若寒風凜凜毒氣鬱而不行
 火自炎炎邪氣乘而作癘或施溫補勿助其邪若用清涼勿傷
 其胃制其過但取其平驅其邪勿傷其正或寒或熱藥性之陰
 陽自異為虛為實人生之強弱不齊欲與溫涼必觀虛實人品
 固宜詳觀藥味亦當深究防風荆芥散腠理之留邪升麻葛根
 開榮衛之蘊熱點子未現之初乃先行之要藥人參養氣地黃
 涼血氣虛血熱非此難安黃連入心而瀉火黃芩入肺以清金
 熱留心肺非此莫除玄參石羔治邪火之浮游枝子連喬開惡
 毒之鬱結此疹家之要藥解毒方中必用瓜蘆潤肺止渴須各
 察冬知毋降火生津心同黃栢當煩渴在所必加芍藥在乎腹

痛白朮血主脾泄小便瀉兮苓通咽喉痛兮甘桔心神悸兮鎮
以辰砂天便秘兮利以大黃牙齒生疳文蛤配乎溺白喉痺咽
痛射干助以牛商五味杏仁治喘氣之噓噓薄荷竹葉解膚熱
之焯焯火燒人屎蜜炒麻黃發癩毒之出現冷邪氣之抒張只
壳山查消脾積而化毒地骨解肺熱以回瘡癩疹既出調
理甚難坐卧宜煖飲食宜淡風寒若受兮為腫為熱鹹酸不節
兮為咳為喘穢若觸兮發痒嚴寒搏兮消沒調理失宜輕而變
重飲食不節安者反危以致變症多端餘殃莫測觀便多膿血
兮腸胃夾熱咳多痰涎兮華蓋傷寒口爛唇瘡心脾之火未退
毛焦髮稿榮衛之液將枯治此變症各有奇方身熱不除紫潮

乾葛四物口磨若甚柑桔對乎三黃消腫定喘兮葶歷有效化
痰止咳兮順氣為良氣血已虛八物增損而可用水穀不納一
陳斟酌以相當痢血兮香連丸去蕞而加地榆葶栝咳血兮五
朮湯去麻而加茅根地黃此疹家之治法繼痘科而再詳

麻疹西江月 共十三首

胎毒現為麻疹蓋因毒火薰蒸遍身點似砂形乃是心脾二
症切忌毒疔死候最宜赤似朱紋大都治法喜清涼不可辛
甘犯禁

疹子何因咳嗽只因肺與心連肺被毒火苦熬煎致生咳急氣
喘治宜清金降火不可悞用辛煖譬如炮子蒸籠烟只要氣

鬆八善

初熱狀似傷寒其症如何分辨症多咳嗽有紅斑噴嚏眼中水
現或見腹中疼痛或時吐瀉相兼疹家吐瀉不須嫌毒因嘔
泄而鮮

疹與痘家異治一家不可同方痘宜溫補疹宜涼只要現形為
上風寒閉而不出其間凶險難當急宜發散保平康最怕神
昏腹脹

凡遇疹子出現詳看時令如何假如日暖及風和敗毒預防方
可若是時行疫熱甚連消毒宜多用心調理救沉疴真效觀
天井坐

且說預防敗毒此為發散仙方防風荆芥地黃湯炒製連二
樣桔梗玄參甘草連喬升麻牛芎人參炒栢酒為良竹葉水
前停當

又有苓連消毒散火散毒尤佳苓連枝子及升麻桔梗玄參多
把石羔以及知母連喬半子紅花引用淡竹葉多加此個方
兒無價

若是發散不出令人真個憂疑麻黃酒蜜炒如燥甚連枝栢當
施更加大黃酒製連喬牛芎相宜石羔虫退紫紅歸不效命
離塵世

如見出時紫黑此痧今古多凶急求人糞路歸東火燒存性取

重宣方書 卷之十一 痧症

用細研酒調吞下須臾黑色轉紅若還依舊黑朦朧官取黃
梁一夢

疹子現形發熱化痲湯是真傳石羔甘草玄參桔梗連喬有驗
若見毒多熱甚連喬消毒為先大便秘結大黃添務使微溏
數遍

疹子類多咽痛火邪薰灼無他連喬甘桔麥多加射于牛旁前
罷外用十宣妙散吹喉休要吁嗟假如見效莫爭差消毒琴
連無價

赤痢下時鮮血黃芩栢葉槐花只壳荆芥穗同加痢止血除方
罷白痢菜萸滑石檉根只壳升麻烏梅取肉作丸作赤白查

連可下

四疾更防死症臨時休得殊差毒多體熱熱如麻咳嗽面黃
啞走馬牙崩齒落痢疾禁口吁嗟此班即是死冤家不可騎
牛問馬

痲症辨論

夫痲痘皆胎元之毒痘乃父精母血陰陽交媾慾火所鬱藏於
命門是為陰毒痲乃受胎之後在母腹中飲食積滯色慾疑汚
蘊於六腑是為陽毒蓋毒感陰分貴陽氣之壯旺而毒乃得上
升而外化故治痘之方必用參芪朮桂以陽藥而化陰毒之邪
毒在陽分貴陰血之活動而疹乃不焦黑而內攻敵消痲之法

痲症辨論
痲症

多用四物地黃以滋陰而降燥烈之火。此麻痘之藥品所以畢施。況陰主閉藏故痘毒深而難解。陽主發散故麻毒淺而易消。且臟陰多虛寒故治痘之法雖解毒亦要溫中。腑陽多實熱故治麻之道宜發表而尚清涼。知痘毒必須外化化盡方可。是以遷延時日治始貴慮其終。麻毒但要發出出盡則無後患。是以時日無多治此只須解表然麻毒雖藏於腑而傷毒之激烈一發即蒸於肺也。主皮毛寔受其毒故發熱之初鼻流清涕咳嗽噴嚏音啞咽終而肺經見症獨多而其所以異於傷寒者祇有眼胞畧腫目內汪洋面腫腮赤是以知為麻症。其初發也最忌風寒尤嫌穢觸宜置之潔淨之所處于溫暖者。調理法。

之物恐助毒火萬勿與嘗生冷之菓慮水毒氣切莫與食宜有香薰而使穢不能觸用藥必須發散以開肌表之膚蓋腠理開張而毒不內鬱馨香時接而毒得外升此初熱之調理再觀症而察形若潮熱往來二便不秘飲食如常請神清爽身潤澤而有汗唇不紫而自榮舌無黃白之苔日無腥臭之氣此其內毒最輕知其症之必順不須用藥費心勤自可安然平定若見鼻衄吐血請君不必驚慌毒從衄解有何妨此症從不危亾嘔吐毒攻胃管泄瀉莫作虛看腹痛多為內熱驚譫心經火旺初以發散為貴再以清解為良發熱三日以後麻疹已現皮膚虜以燈照之如霞如錦以手摸之如粟如麻一日而出三遍三日

而出九回至于五六日間痲毒盡出其熱漸退熱退人安其症
方平當其現形之際不畏瘡之稠密惟喜色之紅活故色之明
潤雖一片成鹽吾亦知甚堪救若瘡來紫黑雖稀疎不容吾亦
謂其難醫是以紅已者輕紫色者險青黑色者則爲不治之症
矣蓋血以載毒血活則毒必清毒壅則血必熱紫而轉黑則毒
凝而血已死矣其又安能活乎治此之法如點來焦紫必以清
毒爲主尤以涼血爲先凡芩連枝柏喬芎石羔玄參知母甘桔
荆防一切清肺解毒之藥此時不容緩進至于紅花歸尾紫草
地黃丹皮赤芍荆芥川芎一切滋陰活血之品當此急進其方
雖人有強弱不可因體弱而後進補劑以致助毒爲虐在怯弱

之兒不過於解毒劑中用人參而畧扶元氣痲雖熱症亦不可
因症熱而過用寒涼以致耗其元氣當熱清毒解之餘則宜調
其脾胃而思固其本原若熱盛而藥微則杯水回難救與薪倘
毒輕而藥重是驅盜自傷其門壁均非所云善治也總之未出
之先宜發爲主發毒盡出自不內攻雖紅腫之甚狀若瘡亦
不足慮既出之日慨以解毒爲良毒清血活方能化於皮膚方
免餘毒之禍調理得宜十有十全苟失其宜殺人亦如反掌治
痲之與痘又安可不慎乎

概論治法

痲卽疹也疹形如痲痘形如豆因象命名故呼痲痘夫痲痘皆

胎毒復痘出五臟屬陰而主血故痘有形而有汁其症有寒
亦有熱麻出六腑屬陽面主氣故麻有形而無漿其症多寒
熱而無寒為症既異則治法亦殊蓋痘宜內寒可用補劑麻忌
內實只宜解散惟初熱之時畧相似耳若既出之後則痘宜補
氣以生血麻要滋陰以制陽蓋陽毒燥烈在陰血受其熬煎勢
必至于虛耗故必以滋陰降火為主斷不可用燥熯之劑扶陽
以助火邪也是以治麻之法宜清不宜補也

麻症與傷寒辨

發熱之初寒熱往來咳嗽噴嚏鼻塞聲重目流清涕其症與傷
寒無異但麻症則眼胞畧腫目淚汪洋而浮腮赤惡心乾嘔此

為異耳若見此症必是發疹須宜謹風寒節飲食避厭汚穢葷
酒忌辛熱用藥表散使肌膚通暢腠理開張或身有微汗則邪
從汗解而毒則易出耳熱至三日麻當出矣一日出三遍三日
出九遍至六日間當出盡矣及出至足頭面將收收壓之處其
熱即退疹子漸次收下熱亦漸次而退至八九日麻始收齊而
熱乃退盡也若發不出者固危出不盡者亦險出而旋收者更
險治之其可緩乎

論麻症輕重

或熱或退而無他症者輕

頭面不出者輕

出透三日而後漸收者輕

紅活潤澤頭面均淨而多者輕

紅紫慘暗干焦不潤者重

移熱大腸變痢者重

黑暗乾枯一出即沒者死

鼻青黃黑者死

鼻扇口張目無神光者死

胸高氣喘心前扇動者死

又眼白赤色聲啞唇腫心煩口渴腰腹疼痛口鼻出血人事不

清大小便秘狂亂不寧舌苔黃黑口氣腥臭此名閉症毒滯

于中而不得出將作內攻最危候也急以清毒解表湯主之

若疹能出可救發不能出則死

升麻 防風 荆芥 麻黃 連翹 牛子 桔梗 石膏

知母 黃芩 黃連 蟬退 麥冬 甘草 加無價散

麻症鼻衄血者毒重口出血者毒尤重初起手足心如火熱

者毒亦重起初失乎清解則熱蘊于胃口鼻腫鼻必至牙疳

毒入大腸則成痢發表太過元氣損傷則成疔積若失

治于前其必貽患于後雖明初發之重輕宜顧後來之生死

誰謂麻也祇詳于前而可不思其後乎

又有一種為感風熱而出麻者俗謂飄麻此皮膚小癢不致傷

人祇散風清熱而即愈矣

有小兒初生彌月之內而出麻者俗謂胎麻可不藥而愈

○麻家四忌

一忌壟腥生冷風寒 夫穀氣通肉氣滯凡是壟腥俱能滯毒

所以忌也菓生則難尅化物冷則能冰伏冰伏不化毒乃滯

留又當忌也若風寒閉塞毛竅不開則毒氣何由出乎此數端者是以俱莫犯也

一忌驟用寒涼 麻雖熱症固不宜用辛熱之劑然初熱之際虛寒之症未形輕重之勢未見遂驟以苦寒之藥而峻攻之幾何不冰伏其毒而不得出其反至于內攻乎故善治者惟達毒而不鬱毒祇解毒而不冰毒也

一忌誤用辛熱 麻本熱症若復投辛熱之藥是猶火上復加薪也斯以火助火其毒不愈橫乎然麻症初起之時亦有四肢厥冷者此熱極似寒之故切不可誤認虛寒而妄投以熱藥也即遇天時大寒亦宜置暖室切不可因嚴寒而遂投以

辛之物以瀆腹中之火也

一忌誤用補澁 毒火之發最要疏通尤嫌補澁蓋疏通則毒得外洩而解補澁則毒滯內留為殃但初發之時症多吐瀉愚夫愚婦急欲止之若誤用參朮砂仁補澁之藥則關門閉盜毒滯于中必作內攻之禍矣

○孟氏治麻方 前後諸症並治

- 石膏 假二 川貝 四錢 紅花 三錢 荊芥 骨皮 桔梗 各八錢 乾葛 一錢
- 歸尾 錢 甘草 四錢 桑白皮 一錢 牛子 薄荷 陳皮 各六錢
- 只壳 錢 共為末 每用三錢白湯下

此方能發表透肌清毒活血理肺消痰清胃解結不拘四時

皆可以服誠治痲之良方也

○痲症初熱三日調治法

夫痘為陰毒其勢更緩或死或生倘判之于成漿之日痲為陽毒其熱甚烈若存若沒早定之于方出之時故發熱三日痲當現於皮膚若腠理緊秘風寒嚴束氣滯于中毒凝于內不能出現則毒作內攻須臾告變故痘則慮難成漿痲則懼其不出此痲前痘後最為緊要古今之通議也當發熱三日之間急宜觀形察色審聲辨症以為調治之方如聲重鼻塞肌慄惡寒是為風寒所束宜用

加味升麻湯

升麻 乾葛 防風 荆芥 牛旁 連喬 桔槩 木通
赤芍 甘草 柴胡 黃芩 陳皮 蟬退 玄參

右加葱白水煎熱服令取微汗一二服間其麻即出

如大熱熏蒸肌膚乾燥目赤唇紫毛髮焦墜煩渴不寧驚狂顛譫二便秘結而出不快者乃熱毒盛壅故也宜用

枝仁解毒湯

枝子 黃芩 黃連 石膏 知母 牛子 連喬 升麻
柴胡 防風 赤芍 甘草

大便秘加酒大黃 煩燥加麥冬 嗽甚加杏仁桔槩花粉
驚譫用鎮驚丸 方見丸散條 無汗腠理秘加大黃 再用紫蘇煎

重訂新書

卷之十一

痲症初熱治法

七

水令熱氣薰之。或用酒遍身擦之。然後以被蓋片時其麻即出。治風寒閉者亦如是。若為穢氣所觸而出不快則用沉香檀香荆芥燒烟薰之。

又有毒氣本盛元氣又虧而出不快者則用

八參白虎湯

人參 錢石 羌四知母 一錢五分 加升麻 防風 牛子 炒芩

治麻須明時令。蓋春夏秋冬之不同陰陽寒暑之各異時令既殊治法亦異。時令溫煖而出不快者以辛涼之藥發之宜用

防風解毒湯

防風 荆芥 薄荷 石羔 知母 桔梗 牛子 連翹

木通 只壳 升麻 甘草 加灯心水煎服

如時令暄熱而出不快者以辛寒之藥發之宜用

黃連解毒湯

防風 黃芩 黃連 荆芥 知母 石羔 黃柏 枝子

大青 玄參 桔梗 木通 甘草

如嚴寒大凍冷氣逼人則以辛熱之藥發之宜用

桂枝解毒湯

桂枝 麻黃 酒炒赤芍 防風 荆芥 羌活 桔梗

甘草 人參 川芎 牛子 生薑引乘熱服

如時寒時煖而出不快者則以辛平之藥發之宜用

升麻解毒湯

升麻 乾葛 甘草 柴胡 前胡 芍藥 牛子 桔梗
防風 羌活 連翹 甘草 人參 淡竹葉引
又不論四時寒暑而出不快初熱並用

宜毒發表湯

升麻 乾葛各八分 防風 桔梗各五分 荆芥 薄荷各三分 牛子
連翹 前胡 只壳 木通 芍藥各六分 甘草三分 大暑加
炒芩 大寒加麻黃炒 暑用竹葉引 寒用生薑引
凡麻症最怕一時不得出所以必先明歲氣看時寒熱替入強

弱調理發散如前用藥發散疹即隨現而透出者其毒盡解而無事也若發不出宜用再加味麻黃湯發散之外用羌萎酒糟蒸熱擦之自頭上至足為齋若出現而頭面愈多者為佳若遲延日久而不能出腹脹氣喘昏迷不醒悶亂不寧者則必死矣

加味麻黃湯

升麻酒洗 麻黃蜜炒 人中黃 牛子 蟬退去翅足 等分生薑引
發熱之時遍身自汗者此毒從汗散腠理開張其麻易出也又有鼻衄出血者亦內症不閉毒從衄解也二者俱不可遽止但汗出太多則恐津液耗散表虛過甚致生他症宜用當

歸六黃湯加麥冬以止之 血出不止又恐陰血耗甚不能生津降火宜用茅花湯以止之若汗多衄甚置而不治則元氣虧而精神散則正氣弱而邪必橫將毒內攻倒戈反掌致成莫救良可嘆也

當歸六黃湯 治自汗盜汗

當歸 黃芪 黃芩 黃柏 生地 熟地 加麥冬

敗蒲扇燒灰調服

茅花湯 治衄血

茅花 歸尾 丹皮 生地 甘草 加玄參百草霜團煎

犀角地黃湯 治失血

犀角 芍藥 生地 丹皮 外用髮灰吹入鼻中其血即止

一初熱煩渴太甚者用人參白虎湯方見前壯旺寔執者去人參

大熱不退而渴甚者加竹葉麥冬

一發熱之初或疹出之後一切咽喉腫痛不能飲食者乃毒火薰蒸上冲咽喉故也宜用甘桔湯主之更以十宣散或玉鎖匙吹之自愈切不可妄用瓦鋒刺其碍處令出血也刺破則必爛矣

甘桔湯 治喉痛

桔梗 甘草 牛子 蓮喬 玄參 黃芩 山梔

種痘新書 卷之十一 麻症初熱治法 四

水煎與嚼

十宣散 吹喉口

黃芩 炒相各二錢 苦參 二錢 礪砂 煨 玄明粉 各七分 乳香 三分

兒茶 一錢 雄黃 一錢 冰片 二分 共為細末吹入喉口中口瘡亦可用之

玉鎖匙 吹喉口

礪砂 朴消 薑虫 冰片 共為細末吹入

二聖散 治喉口

苦參 三錢 薑虫 一錢 共為末吹入

一發熱之時或吐或瀉皆毒氣內逼而欲奔越故吐瀉也吐者毒逆上行攻于胃管因吐而毒乃解瀉者毒趨下降注于

大腸因瀉而毒乃洩故大吐大瀉俱能洩毒是為順症不必施治俟麻出而吐瀉自寧所可慮者欲吐不吐時時張口而作乾嘔此毒壅于胃而不能出誠險症也宜用玄參解毒湯與灯心竹葉湯主之

玄參解毒湯

玄參 黃芩 炒枝 桔梗 甘草 生地 乾葛 荆芥

灯心竹葉湯 治乾嘔

淡竹葉 三十片 灯心 三十根 合前方並煎 或加木通 車前

活石引熱下瀉膀胱則不上逆于胃而嘔自止矣

又如泄瀉雖云順症然瀉若太甚又恐傷脾須用加味四苓散

主之 最可慮者欲泄不泄裏急後重時時欲去滯而不下

此實執滯于大腸將成痼痢之禍宜用黃芩芍藥湯主之

又謂治白利者用升麻澤瀉湯 治嘔吐者用竹葉石羔湯

加味四苓散 治水瀉

白朮一錢 赤茯苓一錢 猪苓八分 澤瀉八分 木通六分 車前六分 牛子七分

黃芩五分

黃芩芍藥湯 治痢滯下裏急後重

炒芩 赤芍 升麻各一分 甘草 生地 木通 只壳

歸稍各一錢 川連八分 人參六分 加酒大黃以利之

升麻澤瀉湯 治痢泄瀉

猪苓 澤瀉 滑石 赤茯苓 甘草 川連炒 升麻

等分煎服

竹葉石羔湯 治麻嘔吐

陳皮 法夏 石羔 茯苓 竹茹 甘草 水煎服

凡麻症初熱吐瀉切不可妄用煖胃補脾溫滯之藥恐滯

毒于內而不得出以貽後悔也

一發熱之時未有不口渴者治渴之法但當以萊豆灯心炒米

湯飲之以人參白虎湯佐之方見前 使其生津解熱渴自止矣

若恣飲冷水恐生水蓄之症蓋水入于肺為喘為嗽宜用竹

瀝以洩肺中之水 水入于脾為腫脹為自利 水入于胃

麻症切熱治法 六

為嘔為噦須用猪苓澤瀉茯苓以洩脾胃之水 水入于心為驚為悸宜用赤茯苓木通以洩心下之水 水入于脾為脇痛宜用芫花以洩肝胆之水 水入于腎與膀胱為小便不利為陰囊腫脹宜用車前木通以洩膀胱之水俱隨症用藥以調治之不可執一而不通也

麻症既出調治法

夫麻既出則毒之重輕症之順逆觀形察色可以宜知不可不詳辨也庶使症之輕者不必過慮而妄治重者則不容怠忽而不治也

凡麻從耳項腰腿先見者吉蓋腠理既通筋骸不滯故先見于

此預知其毒必能盡出也

凡麻頂員而不甚脹形小而均盡出者吉蓋氣盛毒輕故圓小而盡送于皮膚之外也

凡麻紅活潤澤鮮明光彩者吉蓋血活毒輕必能化毒也以上順症皆不必服藥俱慎風寒節飲食善為調護而已

如麻色白皆血不足也宜用

養榮湯 治麻色白

當歸 川芎 紅花 赤芍 人參 甘草

如麻色紅赤如朱者乃血熱而兼火邪也宜用化斑湯主之
人參白虎湯佐之失治若變紫色則險矣
人參白虎湯方見前

化斑湯 治麻赤

人參 知母 石膏 牛子 連翹 升麻 地骨皮

淡竹葉 甘草 糯米 水煎以米熟為度

如麻色焦紫乾紅慘暗不明者乃毒盛火熾五死一生之症急

宜涼血解毒滋陰降陽用加味四物湯主之或辰砂益元散

方見九 散條 或大青湯或玄參解毒湯選而用之

加味四物湯 治麻大紅

當歸 川芎 生地 赤芍 丹皮 前胡 乾葛 連翹

牛子 紅花 甘草

天青湯 治麻紫黑乾源

玄參 大青 桔梗 知母 升麻 石膏 枝子 木通

人中黃 水煎入燒入糞共調服

如麻色黑者則熱毒尤甚為十死一生之症須用大青湯或用

紫草解毒湯

麻黃 紫草 紅花 川甲 人中黃 薑黃 全虫

川連 燒入糞 虫退 牛子

一麻症發表之後疹子出于皮膚之間此時切宜謹慎風寒莫

犯生冷若為風寒所束閉塞肌膚或為生冷所冰毒不能出

則渾身青紫毒入內攻雖有良醫莫能救矣

麻已出而復沒者乃風寒所觸而毒氣退縮也若不急治則

必內攻而死矣宜速用消毒升麻湯乘熱服之則疹或能復出不然其必死也

消毒升麻湯

升麻 乾葛 荆芥 牛子 赤芍 甘草 生薑引

一見元虧身盛麻出復沒目閉無魂口不能言請余往視余曰此毒隔內攻不能撥矣其父母哀告再三來賜一方余思非參連湯不可乃曰如必欲治須用人參五錢川連五錢若減分厘亦不見效其家果依余言用參連各五錢全煎一椀與服奈不能進藥以茶匙灌入口中即從口角溜出余曰藥須難進亦有三分之一燕下宜略遲之再緩緩灌下及至夜半

其藥性已行乃能吃藥及藥服完至次日天明其眼方開口方能言仍用前方與服竟愈蓋非連之多不能解其毒非參之重不可扶其元此重藥而祛重病之故也
一麻出之時咳嗽口渴而心煩悶者此毒在心肺二經而發未盡也宜用瀉心湯或黃連杏仁湯主之

瀉心湯 治麻咳嗽煩渴

桑白皮 密地骨皮 甘草 淡竹葉 灯心 加花粉

連喬 玄參 川連 川貝 等分水煎服

黃連杏仁湯 治麻咳嗽煩悶

川連 酒炒 陳皮 去白杏仁 去皮 麻黃 節 只壳 炒 乾葛 薑引

麻症出見治法 九

一麻出之時咳嗽氣喘唇紅舌苔熱伏于內煩燥不寧口鼻出血者此實熱不宜也不拘前後宜用

化痰清火丸

犀角一兩 歸尾錢八 連翹兩一 赤芍錢六 牛子錢五 生地兩二 丹皮兩一

川連錢四 共作細末煉蜜為丸如彈子大竹葉湯下

一麻出之時自利不止或瀉稀水頻數不休者最為要候宜看其疹如何以為施治若疹稀色淡其毒本輕而作泄者乃脾氣本弱不能制水而又積垢于腸胃使陰陽不調水穀不分而泄也宜用和胃四苓散治之若麻稠密而紅紫之甚有蓋毒注大腸幸泄而解只用平胃散加乾葛連翹以解之疹一

發透依期而收自然瀉止若疹收而瀉猶未止仍是疹毒未盡須復用前方加連翹牛子木通連前澤瀉猪苓治之自愈若用柯薏粟壳止瀉之藥則滯毒于中重則腹脹痞滿喘急而死輕則必成痼痢以為休息之症也

和胃四苓散

蒼朮 厚朴 赤茯苓 猪苓 澤瀉 神麴 山楂
白芍 香附 陳皮 木通 炙草 或加肉桂

平胃散

蒼朮 厚朴 甘草 陳皮 猪苓 澤瀉 加乾葛
連翹 升麻 等分水煎服

一小兒體性怯弱氣血兩虛而出麻症麻色不紅者與病後之兒身體瘦弱而出麻者宜用

加味道遙散 怯弱之兒而臨麻症已出未出俱宜用之

白朮 白芍 薄荷 茯苓 當歸 丹皮 陳皮 柴胡 甘草 麥冬 乾葛 等分水煎服

一麻已出稠密不堪紅腫太甚或一齊湧出者皆毒感熱熾之故但已出于外未留于內必不至于傷生須青火解毒自獲平安不必過為驚惶也此等只宜用

化毒清表湯 治麻紅腫太甚一齊湧出

牛蒡炒 連翹 花粉 地骨皮 川連 黃芩 山枝 二錢蜜炒

知母 乾葛 玄參 各八分 桔梗 前胡 木通 各六分 甘草

薄荷 防風 各三分 如口渴加麥冬 去心二錢 石羔 燥三錢 大便 秘

結加酒大黃 一錢二分

右方解毒鬆肌清痰降火除五內之鬱熱散肌表之火邪滌腸胃之滯垢麻毒甚者不拘前後俱宜用此

一疹子之出常以六時為度如子後為陽午後為陰如陽候出者至陰分而收陰候出者至陽分而收此陽生陰成陰生陽成造化自然之妙故漸出而漸收者合乎陰陽消長之韻其毒輕而症順也若麻出之後大熱不退連綿三四日而不收者此毒火太甚邪發未盡內留餘熱臟腑薰蒸所以外疹難

麻症出見治法

三

收也宜用化班湯方見前或用消毒飲方見前表湯主之俱可

消毒飲 治麻紅腫難收

荆芥錢二 牛子錢二 連喬錢一 甘草分六 石羔 玄參各二錢 桔梗

前胡各一錢 黃芩 花粉 防風 木通各八分 小前服

一疹子既出熱宜漸退若遍身俱出猶沸也。大熱煩渴不寧而頻吐惡心而作嘔吐者此毒發未盡尚留于肺胃之間宜用前化班湯主之方見前或孟氏治麻方主之方見前如大便秘者俱加酒製大黃微利之如或失治必生他症矣

凡麻見形之後宜服清熱解毒之劑使毒能化而熱自退庶幾

後無變症也須用

解毒快班湯

連喬 牛子 防風 荆芥各六分 虫退五 山查錢三 歸尾六分

生地錢二 桔梗 炒芩各八分 川芎五分 乾葛 紫草各八分 甘草五分

右方用觀音柳少許全煎多則不可

凡麻既出其形色紅活上升有漿影者其毒盡化最為上也收結之時竟有痂壳如疥癩者最為吉也出齊之後其熱漸退收盡熱亦盡除則無餘毒為殃矣

麻症收後餘症治法

一疹子既收之後其熱已宜盡退而反渾身發熱晝夜不退者

痘疹新書 卷之十一 麻後餘症

此毒散未盡邪火鬱于肌肉之間故如是之復熱也若不急解餘毒以退其火久則毛髮焦墜皮膚枯槁為骨蒸癆瘵之症矣故當其始也餘毒發熱宜用解毒散及其繼也將成癆瘵則用蘆薈肥兒丸或清熱除疳丸治之遲則變慢脾之症不可救也

解毒散

連喬 牛子 知母 玄參 荆芥 前胡 地骨皮
黃芩 山枝 木通 甘草
蘆薈肥兒丸 治麻後發熱晝夜不退
肌膚焦瘦癆瘵之症
使君子肉
人參
木香 磨 蚬皮
蘆薈炒 肥兒丸
使君子肉

枳榔 黃連去蘆 白蘞 各二錢
胡黃連五分 外加當歸酒炒
各二錢 共為末用猪胆汁糊為丸如黍米大每服五六十丸米飲送下若緩而不治至眼睛露白口鼻氣冷手足厥逆則必死矣

清熱除疳丸 治全前

川連 當歸各二錢 龍胆草一錢 川芎一錢 青皮 陳皮 使君子肉各一錢 乾蟾頭一錢 蘆薈五分 胡黃連五分 神曲二錢
共為末米糊為丸米湯水送下

一麻收之後身雖不見羸瘦但時發壯熱煩渴不寧驚搐顛譎神昏智亂如見鬼神者此陰血衰耗致毒邪入肝而傳于心

故也。治宜安榮養血。定志寧神。須用當歸養血湯。與黃連安神丸主之。

當歸養血湯

當歸 川芎 生地 麥冬 木通 棗仁 甘草
淡竹葉 山杉仁 灯心湯引 大便秘加酒大黃

黃連安神丸

黃連 胆草 石菖蒲 茯神 各一錢 當歸 一錢 全蝎 七个 去刺
共為末湯浸蒸餅和猪心血為丸。硃砂為衣。灯心湯下。

又疔後驚搐。余常用鎮驚丸亦效。方見丸散條。
麻後面青唇淡精神困倦氣血兩衰者宜用。

調元健脾湯 治麻後瘦弱成疔

茯苓 人參 黃芪 丹皮 沙參 白芍 炒甘草 當歸
百合 以仁 麥冬 各等分 如有洩瀉瀉白色者加木
香白朮 柯子少許瀉黃色者加炒芩車前
一麻後失調體倦氣虛或成疔積泄瀉等症宜用

健脾肥兒丸

人參 五錢 炙芪 一兩 神曲 炒二兩 查肉 二兩 炙草 六錢 白扁豆 炒二兩 川連 炒二錢
白芍 炒六錢 吉紅 五錢 當歸 八錢 陳皮 五錢 地骨皮 六錢 白茯苓 一兩
淮山 一兩 百合 八錢 白朮 炒一兩

共為細末煉蜜為丸如彈子大空心白湯送下

一麻後毒流入胃致牙齦黑爛口臭牙疼常常出血為走馬牙疳及兩頰浮腫久而穿頰破腮缺唇崩齒迫齒落盡而後乃死此最危之症甚堪慮也其初牙疼血出或口臭時即宜以清胃化毒湯或噙且服甚則用文蛤散與雄黃散搽之又用人中白散或清胃敗毒散與服又外用救苦散以搽患處亦或有能愈者然牙疳既甚則不治者恒多也

清胃化毒湯

石羔錢三甘草 牛子 連喬 生地 炒苓 板柳各錢
使君子肉分六 紫草分六 金銀花 煎水時噙與服
人中白散治牙疳

人中白即小頭脚晒乾 盧薈 使君子肉 龍胆草 川連 五靈

脂 等分為末蒸餅作丸服

清胃敗毒散治牙疳

蔓虫 丹皮 甘草心 連喬心 生地黃 金銀花
桑白皮 沙參 茯苓 黃柏炒 等分服弱者加白朮

文蛤散治牙疳

雄黃五錢 五倍子二錢 枯礬一錢 蚕退紙燒灰一錢
共為末先將清茶或米泔水洗淨然後以末藥敷之

雄黃散治牙疳

雄黃錢一 黃柏錢二 蛇床子錢二 共為末先以芫葉煎湯洗淨然

後用此末藥敷上 又有加莧菜燒灰者更妙

救苦散 治牙疳

人中白三錢青黛五分冰片一分白薑虫一分寒水石一分 加牛黃

更効 共為末先以清茶洗淨後將末藥敷上

一麻出之時曾作泄瀉未經清解以致熱毒逗留於腸胃及麻收之後變為休息痢者或赤或白裏急後重晝夜無度頻數欲去終莫能止者此餘熱流滯于大腸也須辨虛是而治之寔熱者用三黃丸利之 虛者用香連丸解之 後用黃芩湯 或清熱道滯湯治之總以養血行氣為主 劉河間曰養血而下痢自止行氣而後重自除誠治痢之要訣也

三黃丸 治痢後痼痢

黃芩酒製川連酒製大黃酒製 三味等分共為細末米糊作丸如

梧桐子大每服二三十丸空心白水送下

香連丸 治一切痼痢

川連一兩外用吳茱萸黃五兩木香三兩 共為末以醋糊為丸

如梧桐子大米湯送下

清熱道滯湯

黃連 黃芩炒白芍炒只壳炒山查各一錢厚朴羌汁炒青皮

枳榔各六分當歸 甘草 牛子 連翹各五分加紅花三分

地榆五分秘甚者加酒大黃二錢生薑一片引

此方以參連喬旁甘草清熱解毒 查只青朴枳櫚導滯
行氣 歸花芍榆活血行滯去茹生新誠治痲痢之良方
也 此方去喬旁加三稜莪朮可治疴熱成痲

一痲退之後時時咳嗽者此肺經尚有餘毒而未能盡解也宜
用清肺飲與消毒飲主之若嗽太甚氣喘聲啞連聲不住甚
至食穀則噦飲水則噎咳嗽出血者名為頓嗽此熱乘於肺
而然也宜多服麥冬清肺湯加連喬主之若見胸高如圭眉
逆而喘血從口鼻中出攏首搖頭面色青白或紅而慘暗者
則毒留已甚肝肺受傷不可治矣然亦有肺氣虛弱而為熱
毒逼壅肺氣不暢致咳逆喘急發嗽連聲而不已者但嗽無

血出飲食不噎耳凡如此者須用清肺飲加人參主之亦不
可因其咳嗽拘于肺熱遂概以清涼之藥治之也

清肺飲合消毒飲 治肺熱咳嗽

麥冬 桔梗 各二錢 知母 桑白皮 蜜水炒 地骨皮 天花粉

甘草 各一錢 牛子 防風 荆芥 各一錢 加淡竹葉同煎 弱者加人參

麥冬清肺飲 治痲後咳嗽出血

知母 川貝母 天冬 麥冬 桔梗 陳皮 杏仁

牛子 馬兜鈴 石羔 桑白皮 用糯米一撮同煎

一痲後咳嗽內熱不清心神慌亂夜臥不安且脾虛或生瘡疥

者宜用

天真膏

生地四兩 麥冬四兩 玄參 知母 生黃芪各四兩 白茯苓

棗皮炒各二兩 沙參 桑白皮 生以仁 白朮炒各四兩 丹皮

茯神 紫苑 當歸 橘紅各二兩 以上諸藥各依分兩取

長流水浸諸藥乃入沙鍋內以桑柴燒火用文武火緩緩

煎熬令藥水成膏再加白蜜入熬然後取起盛淨器中去

其火氣每服三五茶匙以白湯調下

一麻退之後咳嗽聲啞潮熱不退日久延綿而不能愈者此毒

火未除肺金受尅故如是也宜用

清金降火湯治麻後身熱不退咳嗽聲啞

當歸洗 白芍炒 陳皮 甘草 川貝母 瓜蒌仁 白茯苓

玄參 炒 山枝炒 天冬 麥冬 桑白皮 杏仁

石羔煨 紫蘇 桔梗 黃連炒 各等分生薑引

一麻退之後或有餘毒而發癩毒肢節疼痛者宜用

薑活散治麻後癩毒

薑活一兩 川甲一兩 大黃 全蝎各五錢 一葉金三條去頭足 白芷稍五錢

甘草節一錢 乳香 沒藥各一錢 或加皂角刺一錢

右共為末好酒調服令取汗為度

一麻退之後餘毒未盡而熱之甚者致口鼻出血須用犀角地

黃湯合解毒湯主之或用四物湯加茵陳木通之類以利小

便使熱氣下瀉于膀胱而自愈也

犀角解毒湯

犀角 生地 赤芍 丹皮 黃芩 黃連 枝子 等分

右方以諸藥共煎另將犀角磨汁調服

加味四物湯

當歸尾 生地 赤芍 川芎 茵陳 枝子 木通 車前

牛子 連喬 知母 活石 甘草

等分煎服此滋陰降火令火下行之義也

一麻退之後餘熱未盡熱乘于心日夜煩燥狂言妄語人事不
清治此法宜退心經火邪但心與小腸相連欲退心火須

利小便宜用辰砂益元散主之 或用辰砂五苓散如連

治之 初起煩譫者則用升麻葛根湯調辰砂益元散主之

辰砂益元散

滑石飛過 甘草一兩 辰砂五錢 木通五錢 車前五錢 黃連二錢

另將辰砂乳成灰塵再與諸藥末合研勻 燈心湯下

辰砂五苓散

辰砂另乳 白朮 茯苓 猪苓 澤瀉 肉桂 炒苓 炒連

共為細末灯心湯引

升麻葛根湯

升麻 乾葛 赤芍 甘草 麥冬 共煎調益元散服

一麻退之後飲食如常動止如故乃卒然心腹絞痛遍身汗出如兩者此元氣虛弱失於調理外雖無病裏是空虛偶然中惡朝發夕死然痛之不堪或因感風寒而痛者須用升消平胃散方見丸散條加木香治之

又有麻後身熱不退飲食不進常常腹痛者此餘毒內留而作痛也須用大黃化毒湯令其下泄則毒退熱除而痛定矣

大黃化毒湯

白芍二錢厚朴一錢陳皮七分甘草三分大黃一錢口壳一錢

一兒麻後身熱痰涎壅盛咳嗽喘急胸膈心滿音啞痰鳴請余往視余先用通關散少許吹入鼻中須臾噴嚏流淚吐出談

涎再用鎮驚丸方見丸散條其心漸不扇痰乃不鳴其後用

黃芪 當歸 白芍 前胡 連翹 牛子 桔梗 陳皮 黃芩 花粉 川貝 馬兜鈴 荆芥 知母 甘草 生地 等藥為末與服乃愈

麻後聲啞者用雪梨水與服能開聲目或用乾梨子煎水與服亦可 或用百合花亦可 或用薄荷煎水亦可

一六發痒用酒遍身擦之其痒即止

一麻後須慎風寒水濕蓋疹出之後腠理疏通皮膚必嫩且毒從腑出以達筋骸是以筋骨空虛肌膚不秘若受風寒水濕之虞而為終身之患可不慎乎

痘疹行時 卷之十一 麻後發症

一麻後須節飲食。益疹出之後。內臟空虛。臟腑為之一變。若悞服煎炒。致熱留腸胃。而成痢症。以及心腹疼痛之病。悞服生冷。恐臟虛不能耐化。致成痞塊之虞。且食肉太早。則每歲逢出疹之月。多致下痢膿血。悞食鷄魚。則終身皮膚粟起。猶如鷄皮之狀。但退時行疹疫。又復重出。悞食鹽醋。致令咳嗽。悞食五辛。則主驚熱。種種餘症。不能盡述。必待四十九日。或百日之後。方無禁忌。欲免後患。須宜節之。

孕婦出麻

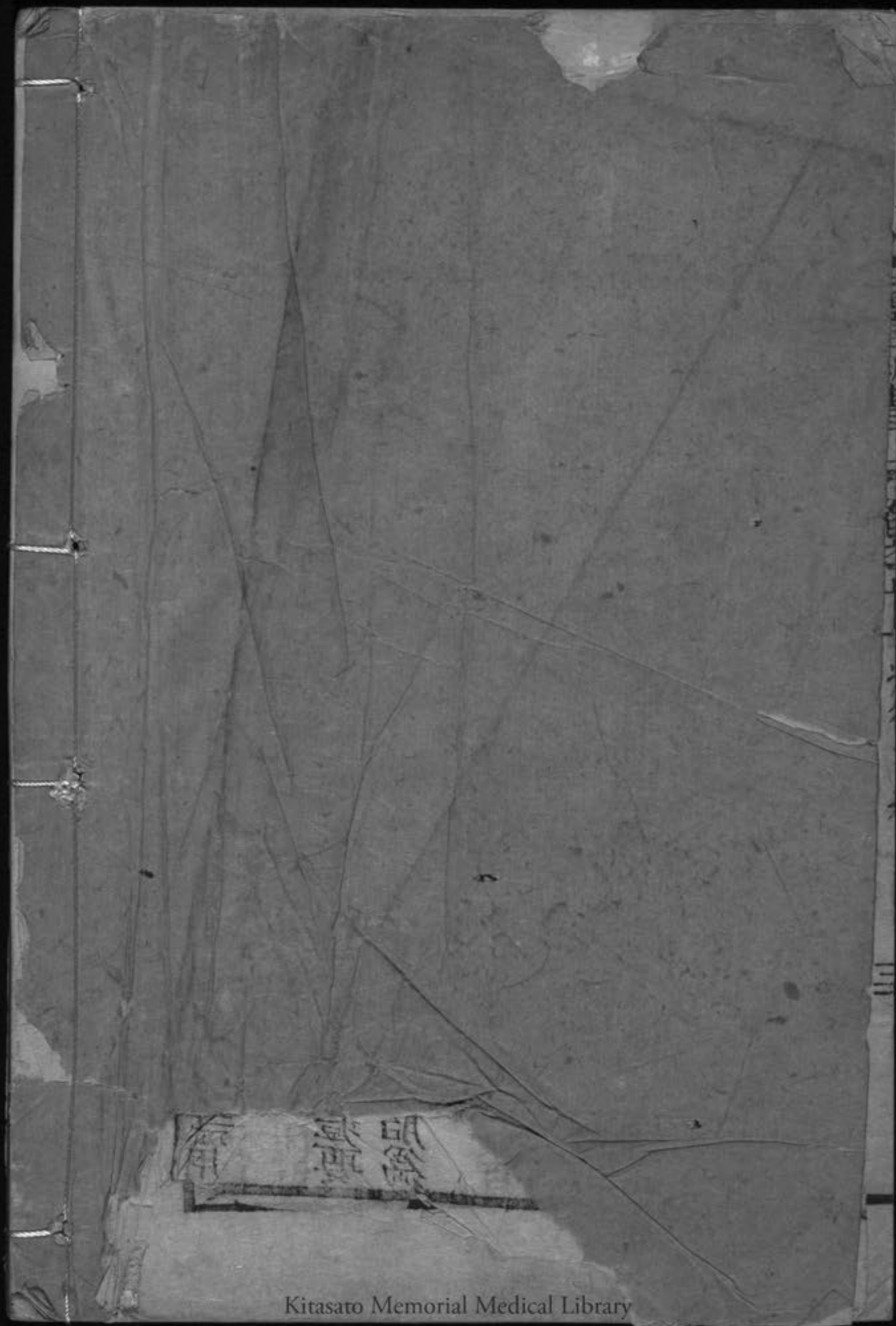
凡孕婦出麻。必更安胎。胎動則內臟空虛。不能送毒。必致內攻而死。治此之法。須用四物湯。倍加白朮砂仁。條芩艾葉。以安胎。

胎清熱為主。胎若不動。則疹亦易出也。如胎氣上冲。急用

芎麻根艾葉煎湯。磨枳榔調服。

一熱毒蒸胎。胎多受傷。然胎落而母自安。益疹與痘不同。痘要內寔。故胎落而母亡。疹要內虛。故胎去而母存。前以安胎為訓者。欲其母子俱存。為仁人之善術也。

種痘新書卷之十一終



Kitasato Memorial Medical Library

