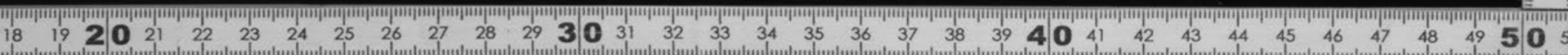
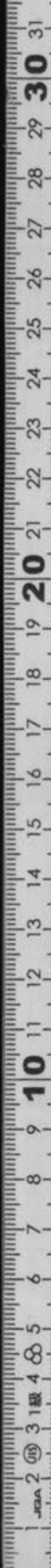


春秋左傳註疏

二五・二七・二九

Kitasato Memorial Medical Library



春秋左傳詩疏卷第二十五

皇明太常寺卿管國子監祭酒事臣范謙

承德郎 右中允管司業事臣蕭良有等奏

勅重校刊

成公



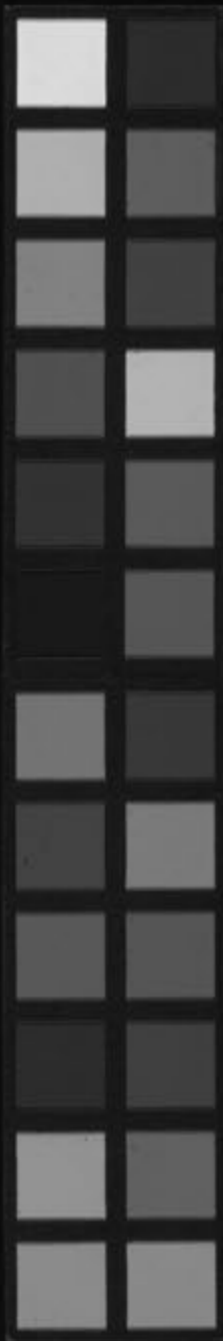
富士川文庫

55

經元年春王正月公即位

公即位... 成公... 於楚公衡成公子也... 長成公若楚穆姜之子也... 既葬... 質則其年已... 成長之男... 無傳

F 1
シ-64



123.65
5

No. 6.62



春秋左傳註疏卷第二十五 成元年 至二年 晉杜氏註 唐孔穎達疏

皇明太常寺卿管國子監祭酒事臣范謙

承德郎右春坊右中允管司業事臣蕭良有等奉

勅重校刊

成公 陸曰成公名黑肱宣公 疏 ○正義曰魯世家

云成公名黑肱宣公之子論法安民立政曰成 公之子穆姜所生以定王十七年即位論法安民立政曰成釋例曰註公衡之年成公又非穆姜所生不知其母何氏也案宣元年夫人婦姜至自齊即穆姜也至此始十八年耳二年傳稱公衡為質於楚公衡成公子也既堪為質則其年已長成公若是穆姜之子未得有成長之男

經元年春王正月公即位 註

萬曆十九年刊

十月辛酉葬我君宣公無傳

無冰無傳周十一月今之十二月而無冰書冬溫疏

二至冬溫正義曰襄二十八年春無冰彼春無冰則是在十月下者以盛寒之月書之也穀梁傳曰終時無冰則志此冰終時而言無冰何也終無冰矣加之寒之辭也其意言此月寒最甚此月無冰則終無冰矣杜言今之十一月月者見此意也冬而無冰是時之失故書之記冬溫也

三月作丘甲周禮九夫為井四井為邑四邑為丘

十六井出戎馬一匹牛二十頭四丘為甸甸六十四井出長轂一乘戎馬四匹牛二十頭甲士二十人步卒七十

十一人此甸所賦今魯使丘出之譏重斂故書徒練

反一音繩證反乘繩證疏周禮至故書正義曰反卒尊忽反斂力驗反周禮九夫為井四井為邑四邑為丘四丘為甸小司徒職文也司馬法六尺為步步百為畝畝百為夫夫三為屋屋三為井四井為邑四邑為甸甸六十四井出長轂一乘馬四匹牛二十頭甲士二十人步卒七十二人戈楯具謂之乘馬然則杜之此註多是司馬法文而獨以周禮冠之者以司馬法祖述周禮其所陳者即是周法言此是周之禮法耳不言周禮有此文也鄭註論語云司馬法成方十里出革車一乘與此不同者鄭註小司徒云方十里為成緣邊一里治溝洫實出稅者方八里八十四井案鄭註小司徒又引司馬法云成出革車一乘甲士十人徒二十人十成為終千井革車十乘甲士百人徒二百人十終為同萬井革車百乘甲士千人徒一千人與此車一乘甲士二十人步卒七十二人不同

者小司徒辨畿內都鄙之地域鄭所引士十人徒二十人者謂公卿大夫畿內采地之制此之所謂諸侯邦國出軍之法故不同也古者用兵天子先用六鄉六鄉不足取六遂六遂不足取公卿采邑及諸侯邦國若諸侯出兵先盡三鄉三遂鄉遂不足然後總徵竟內之兵案此一車甲士步卒總七十五人周禮大司馬五人為伍五伍為兩四兩為卒五卒為旅五旅為師五師為軍大致不同者大司馬所云謂鄉遂出軍及臨時對敵布陳用兵之法此甲士三人步卒七十二人謂徵課邦國出兵之時所徵之兵既至臨陳還同鄉遂之法必知臨時用鄉遂法者以桓五年戰于緡葛先偏後伍又宣十二年廣有一卒卒偏之兩及尚書牧誓云千夫長百夫長是臨時對敵皆用卒兩師旅也長轂馬牛甲兵戈楯皆一甸之民同共此物若鄉遂所用車馬甲兵之屬皆國家所共知者以一鄉出一軍則是家出一人其物不可私備故也此言四丘為甸並據上地言之若以上中下地相通則二甸共出長轂一乘耳甸即乘也六十四井出車一

乘是故以甸為名此一乘甲兵甸之所賦今魯使丘出甸賦也借於常議其重斂故書之也穀梁傳曰作爲也爲甲也丘甲國之事也丘作甲非正也古者立國家百官具農工皆有職以事上古者有四民有士民有商民有農民有工民立作甲非正也其意以爲四邑爲丘使一丘農民皆作甲以農爲工失其本業故譏之今左氏經傳並言作丘甲耳重斂之事傳無明文而知必與穀梁以爲丘作甲者以傳云爲齊難故作丘甲以慮有齊難而多作甲兵知使丘爲甸甲而倍作之也士卒馬牛悉借於常而獨言甲者甲是新作之物其餘斂充之甲非作之也譏其新作故舉甲言之初稅敵言初此不言初者此備齊難暫爲之耳非是終用故不言初然則築城備難非時不譏此亦備難而譏之者魯是大國甲兵先多傳公之世頌云云公車千乘昭公之蒐傳稱革車千乘此時不應然也其甲足以拒敵而又加之重斂故譏之

夏臧孫許及晉侯盟于赤棘

晉地

秋王師敗績于茅戎

茅戎戎別種也。不曰戰，王者率尊。

天下莫之得校，故以自敗為文。不書敗地，而書茅戎。

明為茅戎所敗，書秋從晉。○茅戎亡交反。史記及三傳皆作質戎，種章勇反。

冬十月

傳元年春晉侯使瑕嘉平戎于王

平，文十七年，鄭

垂之役，詹嘉處瑕，故謂之瑕嘉。○郊音審。單襄公如

晉拜成

單襄公王，卿士謝晉為平戎。○單音善，為

同劉康公微戎將遂伐之

康公王季子也。戎平，還

欲要其無備。○微古亮反。要

○康公至無備。○正義曰：宣十年經書王

也。要一遙反。

義曰：宣十年經書王

季子來聘，傳言劉康公知，即王季子也。傳言平戎，王
上戎必遣使，請周受平，但康公要戎者，非要戎，平戎
之使，單使來平，不足伐也。欲伐其國，耳以未平之且
設備禦，周今既平矣，戎必無備，要其無備，將遂伐之。
之故，下云遂伐茅。叔服曰：背盟而欺，大國此必敗。
戎起兵伐其國也。叔服曰：背盟而欺，大國此必敗。
叔服，周內史。○背音佩。背盟不祥，欺大國不義，神人

弗助將何以勝不聽遂伐茅戎

三月癸未，敗績于徐

吾氏

徐吾氏，茅戎之別也。○疏：敗績于徐吾氏。○正

也。茅戎，已是我內之別，徐吾氏又是茅戎。○為齊難，故
之內聚落之名。王師與茅戎戰之處。○為齊難，故
作丘甲。○前年魯乞師於楚，欲以伐齊，楚師不出，故

懼而作丘甲。○難乃且。○聞齊將出楚師，夏盟于赤

棘

與晉盟懼齊楚

○秋王人來告敗

解經所以

秋乃書

○冬臧宣叔命脩賦繕完

治元城郭○繕完市

戰及下具守備曰齊楚結好我新與晉盟晉楚爭盟

齊師必至雖晉人伐齊楚必救之是齊楚同我也

同共也○守手又反知難而有備乃可以逞

也為一年齊侯伐我傳

音盤

經二年春齊侯伐我北鄙

夏四月丙戌衛孫良夫帥師及齊師戰于新築衛師敗

績

新築衛地皆陳曰戰大崩曰敗績四月無丙戌

丙戌五月十日 ○築音竹

陳直觀反

六月癸酉季孫行父臧孫許叔孫僑如公孫嬰齊帥師

會晉卻克衛孫良夫曹公子首及齊侯戰于鞏齊師

敗績

魯乞師於晉而不以與謀之例者從盟主之

令上行於下非匹敵和成之類例在宣十年曹大夫

常不書而書公子首者首命於國備於禮成爲卿故

也鞏齊地○僑其驕反註同卻去逆反鞏音疏

齊地○正義曰此云盟主之令故不從與謀釋例云

乞師不得從與謀所以不同者以事得兩通故互言

之魯於聘與盟會雖二卿並行止書三使至於行師

書一十卿皆謂重兵故書之其他國唯書元帥詳內略外也書曹公子首者釋例曰公侯伯子男及卿大夫士命數周官具有等差當春秋時漸以變改是故中尼血明據時之宜從而然之不復與周官同也命者其君正爵命之於朝其官室車旗衣服禮儀各如其命數皆以卿禮書於經衛之於晉不得比次國則邦莒杞鄆之屬固以微矣此等諸國當時附隨太國不得列於會者甚眾及其得列上不能自通於天子下無暇於備禮成制故與於盟會戰伐甚多唯曹公子首得見經其餘或命而禮儀不備或未加命數故皆不書之是言首成爲卿故書

秋七月齊侯使國佐如師已酉及國佐盟于袁婁穀

梁曰鞞去齊五百里袁婁去齊五十里疏穀梁至義曰齊之四竟不應過遙且鞞已齊地未必竟上之邑豈得去齊有五百里乎穀梁又云壹戰勝地五

八月壬午宋公鮑卒未同盟而赴以名○鮑步卯反

庚寅衛侯速卒宣十七年盟于斷道據傳庚寅九月

取汶陽田晉使齊還魯故書取不以好得故不言歸

冬楚師鄭師侵衛子重不書不親伐○正不親伐

義曰僖十五年楚人圍陳註云子于稱入從告此云子重不書不親伐者彼以路遠或當不以實告此

傳言侵衛遂侵我道路既近告當以實經傳皆言楚師例是將卑師衆故以為子重不親伐所以弘通其義也

十有一月公會楚公子嬰齊于蜀

公與大夫會不貶

嬰齊者時有詐蔡之君故也
公與至君故正義曰傳稱在禮卿不貶公侯會公侯則貶之而稱人翟泉之盟是也此嬰齊會公巧稱天子而丕貶者為其會有蔡許之君蔡侯許男與公相敵嬰齊不與公敵故不貶也傳稱孟孫賂楚楚人許平即云十一月公及楚公子嬰齊蔡侯許男秦右大夫說宋華元陳公孫寧衛孫良夫鄭公子去疾及齊國之大夫盟于蜀凡會盟觀者必先會而後盟盟時蔡許在列會時必亦在焉以二君乘楚車謂之失位經雖抑而不書會時其身在且二君與楚同行無容不列於會故知二君在會嬰齊不敵公也或以為於時兵將嬰齊為主蔡許為王左

嬰齊則一十君卑於嬰齊何由得與公敵斯不然矣征伐以王兵為先盟會以尊卑為序春秋之常也僖二十七年楚人陳侯蔡侯鄭伯許男圍宋楚既稱人必非貴者為其主兵猶序於上文十年公會諸侯晉大夫盟于扈傳曰齊侯宋公衛侯陳侯鄭伯許男曹伯會晉趙盾盟于扈於時晉為盟主召諸侯使集會而趙盾猶序於下支不先諸侯則知此時行兵楚為其主會則蔡許在先故二君自敵公明嬰齊不敵公也襄二十六年公會晉人鄭良霄宋人曹人于澶淵傳曰公會晉趙武宋向戌鄭良霄曹人于澶淵趙武不書尊公也於是衛侯會之然則時有衛侯猶貶趙武者於時衛侯雖往晉將執之不得與會而趙武敵公故貶之也彼傳又曰晉人執甯喜北宮遺使女齊以先歸衛侯如晉晉人執之於會已執其卿衛侯如晉晉即執之則其不得與會公無所敵故趙武敵公與此異也

丙申公及楚人秦人宋人陳人衛人鄭人齊人曹人邾

萬曆十九年刊

春秋左傳卷之五

七

人薛人鄆人盟于蜀

齊在鄆下非卿傳曰卿不書

盟也然則楚卿於是始與中國準自此以下楚卿

不書皆貶惡也○賈其

位反

諸會盟同地而間無他事

者例不重序其人此會盟序者前會之時唯公會楚耳蔡許從楚而行唯慮蔡許在列蔡宋以下諸國未至會盟人別故別序也諸征伐會盟實卿而貶稱人者傳皆言其名氏實是大夫而本合稱人者則傳皆言大夫此傳鄭公于去疾以上言其名氏則皆是卿也齊國之大夫則實是大夫故齊在鄆下為非卿故也傳曰卿不書盟也謂賈盟之故并貶楚卿楚卿於是盟上始與中國相準釋例曰楚之君臣最多混錯舊說亦隨文強生善惡之狀混淆無已其不能得辭則皆言惡蠻夷得志然當齊桓之盛而經以屈完敵之若必有褒貶非抑楚也此乃楚之初興未開周之典禮告命之書自生同異猶秦之僻陋不與中國

準故春秋抑秦以存例也楚之熊繹始封於楚辟在荆山葦路盤縷以居谷裔及武王熊通始居江漢之間然未能自同於列國故經稱荆敗蔡師荆人來聘從其所居之稱而總其君臣至於魯僖始稱楚人而班次在於蔡下僖二十一年當楚成王之世能遂其業內列於公侯會于孟楚之君爵始與中國列然其臣名氏猶多參錯至魯成二十二年楚公子嬰齊始乃具列傳曰卿不書盟也兼為楚臣示例也自此以上春秋未以入例自此以下褒貶之義可得而論也杜言兼為楚臣示例者解傳言賈盟之意傳言卿不書者非獨言諸侯之卿不書兼言楚卿亦不書是兼為楚卿示例也

傳二十年春齊侯伐我北鄙圍龍

龍魯邑在泰山博

縣西南頃公之嬖人盧蒲就魁門焉

攻龍門也

音傾嬖必計龍人囚之齊侯曰勿殺吾與而盟無入反魁苦回反

而封註封竟○竟音境弗聽殺而膊諸城上膊

普各反疎膊諸城也○正義曰周禮掌戮掌斬殺

之膊字之誤也膊謂去齊侯親鼓士陵城三日取龍

遂南侵及巢立註取龍侵巢立不書其義未聞

龍至未聞○正義曰外取內邑非魯之罪無所可諱

而此獨不書故杜云其義未聞賈逵云殺廬蒲就魁

不與齊盟以亡其邑故諱不書耳宋楚于滅蕭嬰齊

入莒皆殺楚人而經不變文以加罪此何當改文以

諱惡也哀八年齊人取譙及闡以淫女見取猶尚書

之此殺敵見取何以當諱知諱義不通故不從也

○衛侯使孫良夫石稷甯相向禽將侵齊與齊師遇

註齊伐魯還相遇於衛也良夫孫林父之父石稷石

碯四世孫甯相甯俞註○相息亮反向舒亮反

碯七畧反俞牟朱反石子

欲還孫子曰不可以師伐入遇其師而還將謂若何

註言無以答君若知不能則如無出今既遇矣不如

戰也夏有註闕文失新築戰事石成子曰師敗矣子

不少須衆懼盡註成子石稷也衛師已敗而孫良夫

復欲戰故成子欲使須救○復扶子喪師徒何以復

命皆不對又曰子國卿也隕子辱矣註隕見禽獲○

息浪反隕註皆不對○正義曰子者指斥孫子其言

于敏反註並告諸將言皆不對者孫子與甯相向

禽皆不對又曰子國卿也子以衆退我此乃止註我於

也乃專與孫子言耳

此止禦齊師○禦魚且告車來甚衆註新築人救孫

桓子故並告令軍中齊師乃止次于鞠居註鞠居衛

地○鞠居新築人仲叔于奚救孫桓子桓子是以免

註于奚守新築大夫疏于奚守新築大夫○正義

某以孔子父鄉邑大夫傳稱鄉人統既衛人賞之以

邑註賞于奚辭請曲縣註軒縣也周禮天子樂官縣

四面諸侯軒縣闕南方○縣音疏軒縣至南方○

正義縣之位王宮縣諸侯軒縣大夫判縣士特縣鄭

衆云宮縣四面縣軒縣去其一面向判縣又去一面向特

縣又去一面向四面象宮室四面有牆故謂之宮縣軒

縣四面其形曲故春秋傳曰請曲縣繁纓以朝諸侯

之禮也鄭玄云樂縣謂鐘磬之屬縣於筓虞者軒縣
去南面辟王也判縣左右之合又空北面向特縣縣於
東方或於階間而已是先儒皆以闕南方故曲也家
語說此事云請曲縣之樂繁纓以朝王蕭云軒縣闕
之曲縣繁纓以朝許之註繁纓馬飾皆諸侯之服
○繁步于疏繁纓至之服○正義曰周禮巾車掌
及註同王之路繁纓十有再就以祀金
路繁纓九就同姓以封象路繁纓七就異姓以封革
路條纓五就以封四衛木路前樊鳴纓以封蕃國鄭
玄云樊讀如鞶帶之鞶謂金馬太帶也纓金馬鞅也
王路十二成金路九成象路七成革路樊纓以條絲
飾之而五成木路以淺黑飾革為樊鵠色飾革為纓
亦五成是言天子諸侯樊纓之飾樊即鞶也字之異
耳巾車又云孤乘夏篆卿乘夏纓大夫乘墨車士乘
棧車其飾皆無樊纓是繁纓為馬之飾皆諸侯之服
也案儀禮既夕士薦馬纓三薦又諸侯之卿有受革

輅木輅之賜皆有繁纓而云諸侯之服者以與曲縣相對又于奚所謂故云諸侯之服且諸侯之卿特賜乃有大輅士喪禮為送葬仲尼聞之曰惜也小如多設盛服耳皆非正法所有與之邑唯器與名不可以假入器車服名爵號君之所司也以出信名位不愆為民所信信以守器動不妄信則車服可保器以藏禮禮以行義服所以表尊卑尊卑有禮各得其宜義以生利得其宜則利生利以平民政之大節也若以假入與人政也政亡則國家從之弗可止也已仲尼至止也巳○正義曰仲尼在後聞之曰此曲縣繁纓可惜也不如多與之邑唯車服之器與爵號之

名不可以借入也此名號車服是君之所主也名位不愆則為下民所信此名所以出信也動不失信然後車服可保此信所以守車服之器也禮明尊卑之別車服以表尊卑車服之器其中所以藏禮言禮藏於車服之中也義者宜也尊卑各有其禮上下乃得其宜此禮所以行其物宜也物皆得宜然則是利生焉此義所以生利益也利益所以成民此乃政教之大節也若以名器借入則是與入政也政教既亡則國家從之而亡不復可救止也已言利以平民者平成也每事有利所以成就下民使國益民皆是利也此以曲縣繁纓與人假入器孫桓子還於新築不入耳名器俱是重故并言也遂如晉乞師○臧宣叔亦如晉乞師皆主卻獻子宣十七年卻克至齊為婦人所笑遂怒故魯衛因之孫桓子臧宣叔皆不以國命各自詰卻克

萬曆十九年刊

春秋左傳卷之五

七

故不書晉侯許之七百乘五萬二千五百人繩證

反下同卻子曰此城濮之賦也城濮在信二十八年

音小有先君之明與先大夫之肅故捷克於先大夫

無能為役無能為之役使請八百乘許之六萬

人卻克將中軍士燮將上軍范文子代荀庚將

反疏傳稱荀林父將中軍先穀佐之士會將上軍卻

克佐之趙朔將下軍欒書佐之十二年晉殺先穀當

是士會佐中軍卻克將上軍不知誰代卻克佐上軍

疑是荀首為之十六年士會將中軍則林父卒矣當

是卻克佐中軍疑是荀首將上軍荀庚佐之十七年

士會請老卻克將中軍當是荀首佐中軍荀庚將上

軍所以知者此年傳稱楚屈巫對莊王云知榮之父

中行伯之季弟也新佐中軍則荀首於莊王之世已

佐中軍明士會老後卻克遷而荀首代也首於戰

尚為大夫不應宣之末年得佐中軍故疑先穀死後

代卻克佐上軍也明年荀庚來聘傳稱中行伯之於

晉也其位在二則此時荀庚將上軍矣林父卒於

父不應始用荀庚故疑林父卒後荀庚即佐上軍士

會老後荀庚轉將上軍故杜以為上變代荀庚也鄭

戰以來趙朔無代今欒書將下軍則趙朔卒矣故想

欒書代趙朔不知此時欒書將下軍代趙朔韓厥

誰代欒書佐下軍也為司馬以救魯衛臧宣叔逆晉師且道之季文子帥

師會之及衛地韓獻子將斬人卻獻子馳將救之至

則既斬之矣卻子使速以狗告其僕曰吾以分謗也

不欲使韓氏獨受謗○道音導師從齊師于莘

狗似俊反師從齊師于莘

萬曆十九年刊

幸齊地○幸所 六月壬申師至于靡笄之下靡笄

山名○靡笄如字又齊侯使請戰曰予以君師辱於音摩笄音雞

敝邑不腆敝賦詰朝請見詰朝平旦○腆他典反

如字註及下朝夕對曰晉與魯衛兄弟也來告曰大

國朝夕釋憾於敝邑之地大國謂齊敝邑魯衛自

稱○憾胡暗反寡君不忍使羣臣請於大國無令輿

師淹於君地輿衆也淹久也○令力呈反師如字

所類能進不能退君無所辱命言自欲戰不復須

君命○復扶齊侯曰大夫之許寡人之願也若其不

又反

許亦將見也齊高固入晉師築石以投入築擔也

○擔丁禽之而乘其車既獲其人因釋已車而載

所獲者車繫桑木馬以御齊壘將至齊壘以桑樹

繫車而走欲自與○壘力日欲勇者買余餘勇買

賈也言已勇有餘欲賣之○賈音古註癸酉師陳于

鞌邴夏御齊侯逢丑父為右晉解張御御克鄭丘綏

為右齊侯曰余姑翦滅此而後朝食姑且也翦盡

也○陳直觀反邴音丙又彼命反夏戶不介馬而馳

之介甲也御克傷於矢流血及屨未絕鼓音中

將自執旗鼓故雖傷而擊鼓不息○將子匠反疏中

將至不息○正義曰以卻克為中軍之將言已之傷而未絕鼓音明是法當自執旗鼓也周禮大僕軍旅田役贊于鼓鄭玄云王通鼓佐擊其餘面云齊侯親鼓則天子諸侯自將兵者亦親執旗鼓以余衆

日余病矣張侯曰自始合而矢貫余手及肘余折以

御左輪朱殷豈敢言病吾子忍之註張侯解張也朱

血色血色久則殷殷音近烟今人謂赤黑為殷色言

血多汗車輪御猶不敢息○貫古亂反下註同肘竹

徐於辰反註同近附近之近九反折之設反殷於閑反

汗汚穢之汗字林一故反緩曰自始合苟有險余必下推車子豈識之然子病矣註以其不識已推車

○推自誰反又他面張侯曰師之耳目在吾旗鼓進

反註及下推車同退從之此車一人殿之可以集事註殿鎮也集成也

殿多練若之何其以病敗君之大事也擐

反註同甲執兵固即死也擐貫也即就也○擐音患疏若之至

正義曰卻克云余病矣言已不堪擊鼓欲有退軍之意故責之云如之何其以病之故欲喪敗君之太

事也病未及死吾子勉之左并轡右援枹而鼓馬逸不

能止師從之註晉師從卻克車○并必政反徐方聘

槌也字林云擊鼓疏援枹而鼓○正義曰說文云援

柄也本亦作桴引也枹擊鼓杖也援枹而鼓謂

引杖以擊之齊師敗績逐之三周華不注註華不注山名

○華如字又戶化反注之住反韓厥夢子輿謂已曰且辟左右子輿與韓厥父故中御而從齊侯居中代御者自非不

帥御者皆在中將在左帥所類反疏居中至在左正義曰韓厥為司

馬亦是軍之諸將也以夢之故乃居中為御明其本不當中先非御者若御不在中又不須云代御以此

知自非元帥其餘軍之諸將皆御者在中將在左邠夏曰射其御者君子也

公曰謂之君子而射之非禮也齊侯不知我禮射

食亦反下疏齊侯不知我禮正義曰信二十二年

弁註皆同疏年傳曰雖及胡考獲則取之明恥殺戰

求殺敵也宣二年傳曰我昭果毅以聽之謂禮殺敵為果致果為毅是戎事以殺敵為禮齊侯謂射君子為非禮者乃是齊侯不知我禮也射其左越于車下越隊也直類

反射其右斃于車中綦毋張喪車從韓厥曰請寓乘

綦毋張晉太夫寓寄也○綦毋音其下音無喪息浪反乘繩證反從左

右皆肘之使立於後以左右皆死不欲使立其處

○處昌疏皆肘之正義曰說文云肘臂節韓厥俛

慮反疏也謂左右為凶處故以肘排退之韓厥俛

定其右俛俯也右被射作車中故俯安隱之○俛

仆音赴又疏韓厥俛定其右正義曰言此者為下

浦北反疏丑父與公易位由厥之俯故不覺其易

綦毋張蓋助厥定逢丑父與公易位居公處將及

華泉膠結於木而止膠馬結也○華戶化反結戶

南丑父寢於轡中轡士車○轡士產反又仕板反

反字林仕諫反云臥車也

萬曆十九年刊

春秋左傳卷之三

五

疏 韓厥士車。正義曰：周禮中車士乘棧車，鄭玄云：棧車不韋鞞而漆之。考工記與人云：棧車欲奔鄭玄云：為其無革鞞不堅，易折壞，然則奔者謂上狹下闊也。鞞與棧字異音義同耳。蛇出於其

下以肱擊之，傷而匿之，故不能推車而及。為韓厥所及，丑父欲為右，故匿其傷。○肱古弘反，匿韓厥執

繫馬前。繫馬，紿也。執之，示猶臣僕之職。○繫，張立反，紿音牛。

再拜稽首，奉觴加璧以進。進觴，璧亦以示敬。○觴，式羊反，紿音牛。

友。疏 韓厥至以進。正義曰：襄二十五年，鄭公孫舍再拜稽首，承飲而進獻，事與此同。唯無璧，耳蓋古首禮事之不忍，即加屈辱，所以申貴賤之義。晉語云：靡

筓之役，卻獻子伐齊侯來獻之，以得殞命之禮也。服

虔引司馬法，其有殞命，以行禮如會所用儀也。若殞命，則左結，獲司馬授飲，右持苞壺，左承飲，以進。杜不

引之者，蓋彼此曰寡君使羣臣為魯衛請，曰無冷與不甚相當，故也。

師陷入君地。本但為一國救請，不欲乃過入君地，謙辭。○為于偽反。註下臣不幸屬當戎行無所逃隱

同令方呈反。屬適也。○屬音燭。註且懼奔辟而忝兩君，臣辱戎

士。若奔辟則為辱，晉君拜為齊侯羞，故言士君此

蓋韓厥自處，臣僕謙敬之飾言。○辟音避。註同徐扶

臂反，服氏扶赤反。敢告不敏攝官承乏。言欲以已不敏攝承空乏之從

君俱還。○從才用反。又如字。丑父使公下如華泉，取飲鄭周父

君俱還。○從才用反。又如字。丑父使公下如華泉，取飲鄭周父

君俱還。○從才用反。又如字。丑父使公下如華泉，取飲鄭周父

君俱還。○從才用反。又如字。丑父使公下如華泉，取飲鄭周父

君俱還。○從才用反。又如字。丑父使公下如華泉，取飲鄭周父

君俱還。○從才用反。又如字。丑父使公下如華泉，取飲鄭周父

君俱還。○從才用反。又如字。丑父使公下如華泉，取飲鄭周父

君俱還。○從才用反。又如字。丑父使公下如華泉，取飲鄭周父

君俱還。○從才用反。又如字。丑父使公下如華泉，取飲鄭周父

君俱還。○從才用反。又如字。丑父使公下如華泉，取飲鄭周父

君俱還。○從才用反。又如字。丑父使公下如華泉，取飲鄭周父

君俱還。○從才用反。又如字。丑父使公下如華泉，取飲鄭周父

君俱還。○從才用反。又如字。丑父使公下如華泉，取飲鄭周父

島曆十九年刊

春秋左傳卷之五

五

御佐車宛莪為右載齊侯以免註 佐車副車○宛紆元反莪

扶廢 韓厥獻丑父卻獻子將戮之呼曰自今無有代

其君任患者有一於此將為戮乎卻子曰人不難以

死免其君我戮之不祥赦之以勸事君者乃免之齊

侯免求丑父三入三出註 重其代已故一入晉君求

之○呼火故反任註 重其至求之○正義曰劉炫

音壬難乃旦反註 以齊侯三入齊軍又三出齊軍

以求丑父每出之時齊之將帥敗而怖懼以師而退

不待齊侯致使齊侯入于狄卒今知不然者以傳文

三入在前三出在後若用此說齊侯先在晉軍今入

齊軍得以三入在前今齊侯既先在齊軍欲出求丑

父應先出後入不應先入後出且初時三出容有

入在後之出遂入狄卒有出無入何得云三入入以

傳文師帥兩字分明故杜以為齊侯每出齊師以

厲退者每出之文別自為義不計上之三出劉君不

達此旨妄規每出齊師以帥退入于狄卒註 齊師大

杜失非也敗皆有退心故齊侯輕出其眾以帥厲退者遂進入

狄卒狄卒者狄人從晉討齊者○卒子忽反註及下

同輕遣政反進補諍反狄卒皆抽戈植冒之以入于衛師衛師免之註 狄

衛畏齊之強故不敢害齊侯皆共免護之○植食準反又音允

冒亡遂自徐關入齊侯見保者曰勉之齊師敗矣註 報反

所過城邑皆勉勵其守者○守手辟女子註 使辟君

也齊侯擊還故婦人不辟之○辟音避註皆同一女音扶赤反單音冊

子曰君免乎曰免矣曰銳司徒免乎曰免矣銳司徒

徒主銳兵者銳悅曰苟君與吾父免矣可若何言餘人不可復如何

為有禮先問君後問父故也既而問之辟司徒之

妻也辟司徒主壘壁者予之石石

窳石窳邑名濟北盧縣東有地名石窳窳窳力救

到晉侯從齊師入自丘與擊馬陘丘與馬陘皆齊

邑音陘齊侯使賓媚人賂以紀甗玉磬與地媚人

國佐也王甗皆滅紀所得媚美異反賂音路甗魚輦反徐音彥又音言

字於牛健反甗子疏媚人至所得正義曰經書

孕反又慈陵反齊侯使國佐如師故知賓媚人

即國佐也杜譜云國佐賓媚人武子三事互見於經

傳不知賓媚人是何等名號也鄭衆註考工記云甗

無底甗方言云甗自關而東謂之甗知甗是甗也下

云子得其國寶知甗亦以玉為之傳文玉在甗者之

間明一者皆是玉也莊四年紀侯大去其國不言齊

滅而云滅紀所得者紀侯被偪而去後齊侯收其民

人又取其國寶此則不可則聽客之所為賓媚人致

賂晉人不可曰必以蕭同叔子為質同叔蕭君之

字齊侯外祖父子女也難斥言其母故遠言之徐音

致下同難而使齊之封內盡東其畝使壘東西

乃且反行盡津恐反壘力勇對曰蕭同叔子非他寡君之

反行戶郎反又如字

母也若以匹敵則亦晉君之母也吾子布大命於諸侯而曰必質其母以為信其若王命何言違王命且是以不孝命也詩曰孝子不匱永錫爾類詩大雅言孝心不乏者又能以孝道長賜其志類若以不孝命於諸侯其無乃非德類也乎不以孝德賜同類疏蕭同至類也乎○正義曰蕭同叔子非他人是吾子布大命於諸侯而曰必質其母以爲信其若王命何先王之命諸侯也使之孝其母親其類今輕慢其母不受同類即是違王命也奈此王命何子今輕齊侯之母亦是輕晉侯之母自輕其母即是不孝且告吾諸侯云以母爲質是此者以不孝之事命諸侯也詩之意言孝子所以行孝不爲匱乏之道

故以孝道長賜女之族類諸侯皆晉侯之類晉侯皆以孝德賜同類若以不孝之事號命諸侯其無乃非道也所引詩者大雅既醉之篇先王疆理天下物土之宜而布其利疆界也理正也物土之宜播殖之物各從土宜○疆居良反故詩曰我疆我理南東其畝詩小雅或南或東從其土宜疏詩曰至其畝○正義曰此詩小山之篇今吾子疆理諸侯而曰盡東其畝而已唯吾子戎車是利晉之伐齊循壘東行易○易以無顧政反土宜其無乃非先王之命也乎反先王則不義何以爲盟主其晉實有闕闕失四王之王也禹湯文

武○之王樹德而濟同欲焉樹立也濟成也五伯

之霸也夏伯昆吾商伯大彭豳韋周伯齊桓晉文

○或曰齊桓晉文疏夏伯至晉文○正義曰鄭語

宋襄秦穆楚莊疏云祝融能昭顯天地之光明其

後八姓昆吾為夏伯矣大彭豳韋為商伯論語云管

仲相桓公霸諸侯昭九年傳曰文之伯也豈能敗物

是三代有五伯矣伯者長也言為諸侯之長也鄭玄

云天子衰諸侯興故曰霸霸把也言把持王者之政

教故其字或作勤而撫之以役王命役事也今吾

伯或作霸也勤而撫之以役王命

子求合諸侯以逞無疆之欲疆竟也○竟如字

四王至之欲○正義曰禹湯文武四王之王天下也

立德於民而成其同欲民有所欲上即同之東叔南

敵皆順民意五伯之霸諸侯也唯勤勞其功而撫順

之以奉事王命而已不改王之制度也吾子求命諸

侯以快其無疆畔之欲止求自快詩曰布政優優百

已欲不與民同是違王霸之政也詩曰布政優優百

祿是適詩頌殷湯布政優和故百祿來聚適聚也

○適在由反子實不優而棄百祿諸侯何害焉

徐子由反疏詩曰至害焉○正義曰詩商頌言

不能為諸侯害疏成湯布政優優然而寬故百種福

祿於是聚歸之子實不能優寬而自棄福祿於諸侯

何害言不能為諸侯害也所引詩者商頌長發之篇

不然不見許寡君之命使臣則有辭矣日子以君

師辱於敝邑不腆敝賦以犒從者戰而曰犒為孫

辭○使所吏反犒苦疏戰而曰犒為孫辭○正義

報反從才用反疏曰士卒之勞於外師眾枯槁

以酒食勞之謂之犒師此以師拒戰非犒勞之義而

為遜順，畏君之震，師徒撓敗。（註）震動撓曲也。○撓乃

之辭耳。吾子惠徼齊國之福，不泯其社稷，使繼舊好，唯是先

君之敝器土地，不敢愛，子又不許，請收合餘燼。（註）燼

火餘木也。泯，彌忍反。好，呼報反。合，背城借一。（註）欲於

城下復借一戰。○背音佩。敝邑之幸，亦云從也。況其

不幸，敢不唯命是聽。（註）言完全之時尚不敢違晉，今

若不幸，則從命。（註）言完全至從命。○正義曰：言於先

云從也。是指其贊事，則炫以為齊人請戰，言敝邑脫

或有幸戰勝，亦云從也。虛稱未然之事，乖違文勢，上

下苟異杜氏而曾衛諫曰：齊疾我矣。（註）諫卻克也。其

死亡者皆親暱也。子若不許，讎我必甚。唯子則又何

求子得其國寶。（註）謂，甌幣。○暱，女。我亦得地。（註）齊歸

所侵而紆於難。（註）齊服則難緩。○紆音紆，緩也。一音

同。其榮多矣。齊晉亦唯天所授，豈必晉晉人許之對

曰：羣臣帥賦輿。（註）賦輿猶兵車。以為曾衛請若苟有

以藉於口而復於寡君。（註）藉，薦復白也。○為于偽反。

同。疏：藉，藉是承薦之言，故為薦也。復者，報命於君，故

為白也。言無物則空口以為報，少有所得則於口為

藉，故曰藉口。服虔云：今河南俗語治生求利，少有所

得皆言可。君之惠也，敢不唯命是聽。禽鄭自師逆公

會鄭魯大夫歸逆公會晉師 秋七月晉師及齊國

佐盟于爰婁使齊人歸我汶陽之田公會晉師于上

鄭 上鄭地闕公會晉師不書史闕 鄭見 疏 鄭至

史闕 正義曰定八年經書公會晉師于上此獨賜

三帥先路三命之服 三帥卻克士燮欒書已嘗受

王先路之賜今改而易新并此車所建所服之物

所類反註 賜三至之服 正義曰周禮典士命公

及下同 疏 之孤四命其卿三命其大夫再命其士

一命侯伯之卿大夫士亦如之此三帥皆卿也本國

三命故魯賜以二命之服司馬司空與師候正亞旅

皆大夫本國一命故皆受一命之服於卿言賜於木

夫言受互相足也周禮大夫再命此司馬司空等皆

命者春秋之時其事已異於周禮故大夫一命

三帥至之物 正義曰三卿各統一軍故總稱三

帥魯君之賜晉臣正可知其法所得服改新以與之

耳不得特命他臣發初賜以此物且彼若先無此物

則無由敢受魯賜故杜以為此三帥已嘗受王先路

之賜今改而易新并此車所建之旌旗所著之衣服

皆賜之也案釋例先路者革路若木路或云先或云

次蓋以就數為差其受之於王則稱天杜言革路若

木路者或用革或用木也知受之於王則稱天者鄭

子蟠叔孫穆子受之於王皆稱大是也革木是卿大

夫車之尊者故云大路金路是諸侯車之尊者亦稱

天則定四年大路未旂是也王路天子車之尊者亦

稱天故顧命云大路在賓階面是也言所建所服之

物者周禮車中革路建大白以即戎司服云凡無事

革弁服中車又云木路建太靡以田司服又云凡田

冠弁服然則此車所建或是大白太靡所服或足章

弁冠弁劉炫以為既言先路則是晉君之賜杜云受

嘗受王路故杜據而言之釋例應云受王大路之賜言先路者順傳先路之文故也劉以為嘗受晉君賜而規杜司馬司空與師候正亞旅皆受一命之服

晉司馬司空皆大夫與師主兵車候正主兵候亞旅亦大夫也皆魯侯賜

疏 晉司至侯賜正義曰司馬司空本是卿官之名但晉之諸卿皆以三軍將佐為號其司馬司空皆為大夫

他國以為卿晉以為大夫也與師至於亞旅本是大夫官名故又云亦大夫也軍行有此大夫從者司馬主甲兵司空主管壘與師主兵車候正主兵候亞旅次於卿是眾大夫也無專職掌散共軍事故後言之直言受服嫌非魯

賜故云皆魯侯賜 ○八月宋文公卒始厚葬用蜃炭益車馬始用殉

疏 燒蛤為炭以瘞壙多埋車馬用人

從葬 ○蜃市忍反蛤也炭吐且反殉似浚反

疏 燒蛤苦答反瘞於例反壙苦晃反一音曠

從葬 ○正義曰晉語云雀入于海為蛤雉入于淮為蜃月令孟冬雉入大水為蜃鄭玄云大水謂淮也大蛤曰蜃則蜃者蛤之類也周禮掌蜃掌斂五物蜃物以共圉瘞之蜃鄭玄云五物蚌蛤之屬圉猶塞也將井得先塞下以蜃禦濕也是用蜃以瘞壙也禮檀弓

記曰塗車芻靈自古有之鄭玄曰芻靈束茅為人馬謂之靈者神之類也不解塗車當是用泥為車也傳言益車馬者謂用此塗車茅馬益多於常故云多埋車馬也鄭玄云殺人以備死者曰殉言殉還其左右也

始也劉炫以為用蜃炭者用蜃復用炭知不然者杜以傳用蜃炭共文故知燒蛤為炭又且炭亦灰之類雖灰亦得稱炭劉君以為用重器備

重猶多也 ○直恭反 疏 重猶多也 ○正義曰重謂重疊故猶多註同 疏 多為皿器也言器備者士喪禮下篇陳明

器云用器弓矢耒耜敦打樂匱役器甲冑干竿燕器
杖笠娶其器有共用之器有備禦之器故言器備
樽有四阿棺有翰檜註四阿四注樽也翰旁飾檜上
飾皆王禮註樽音郭翰戶且反疏四阿至王禮
匠人云殷人四阿重屋鄭玄云阿棟也四角設棟也
是為四注檜也士喪禮下篇陳明器云抗木橫三縱
二謂於樽之上設此木從二橫三以負土則土之樽
上平也今此樽上四注而下則其上左而尖也禮天
子槨題湊諸侯不題湊不題湊則無四阿釋註云榱
翰翰也舍人曰榱正也策檜所立兩木也翰所以當
牆兩邊障土者也翰在檜之旁則知此翰亦在旁也
詩云會弁如星鄭玄云會謂弁之縫中言其際會之
處也會在弁之上知此檜亦在上檜有此物明是其
節故以為旁飾土飾也言樽有棺有則是本不當有
言其厚葬議其奢侈宋公所僭必僭天子明此四阿
翰檜皆是王之禮也屨炭言用亦本不當用其屨炭

蓋亦王之禮也車馬器備法得有之言益言君子謂
重但譏其多耳刑則本不得然非譏其僭華元樂舉於是乎不臣臣治煩去惑者也是以伏死
而爭今二子者君生則縱其惑註謂文十八年殺母
弟須註去起呂反下去死又益其侈是棄君於惡也
註之同爭爭鬪之爭何臣之為註若言何用為臣註又昌氏反疏何用為
臣註正義曰言何用為臣是不成臣也言雖有若無
劉君還以為不成臣與杜義無別而規杜氏非也
○九月衛穆公卒晉三子自役弔焉哭於太門之外
註師還過衛故因弔之未復命故不敢成禮註未反又
古臥衛人逆之註逆於門外設喪位婦人哭於門內

喪位婦人哭於堂賓在門外故移在門內送亦如

之遂常以葬至葬行此禮疏哭於至以葬○正義

大門外之西東面衛人逆之謂大門外之東西面各

從賓主之位婦人哭於門內謂門內之西東面以堂

上在西東面故也至於子之去衛人送之其位亦

如之自此有鄰國弔者常行此禮而至於葬沈氏云

雜記弔者即位於門西東面主孤西面相者受命曰

孤某使請事客曰寡君使某如何不淑相者入告出

曰孤某須矣弔者主人升堂西面弔者升自西階

東面致命此臣奉君命行弔之禮今子師行經衛

竟不敢成禮故於大門之外○喪位至於堂○正

義曰喪大記云君之喪未人坐于西方內命婦姑姊

姝子姓立于西方外命婦率外宗哭于堂上北向南

又曰婦人迎客送客不下堂是喪位婦人哭於堂○

楚之討陳夏氏也在宣十二年○夏戶雅莊王欲

納夏姬申公巫臣曰不可君召諸侯以討罪也今納

夏姬貪其色也貪色為淫淫為大罰周書曰明德慎

罰周書康誥文王所以造周也明德務崇之之謂

也慎罰務去之之謂也周書至謂也○正義曰周

之事以出康叔云惟乃丕顯考文王克明德慎罰臣既引其言乃申其意言文王能為此行故所以造

周國也務崇之謂務欲崇益道德務去之謂務欲去其刑罰若興諸侯以取大罰

非慎之也君其圖之王乃止子反欲取之巫臣曰是

不祥人也是天子蠻子蠻鄭靈公夏姬之兄殺死

無後○殺申志反下殺御叔御叔夏姬之夫亦早

萬曆十九年刊

春秋卷之五

禮

死○御魚天子蠻殺御叔○正義曰子蠻御叔自

兩大故以二事殺靈侯陳靈公也

子微舒出孔儀孔寧儀行父

息浪及下何不祥如是人生實難其有不獲死乎

言死易得無為取夏姬以速之易以

人何必是子友乃止王以予連尹襄老襄老死於邲

不獲其尸邲戰在宣十二年

要襄老子要一遙反

道夏姬使歸鄭道音導註同聘

女匹政反下音汝

喪

喪

喪

喪

喪

喪

喪

喪

喪

喪

歸鄭國吾依禮聘女以為妻也又使自鄭召之曰

尸可得也襄老子

巫屈巫巫臣○屈居

嬖也而中行伯之季策也知瑩父荀也

荀林父也邲之戰楚人囚知瑩知瑩音智

軍而善鄭皇成甚愛此子愛知瑩也

歸王子與襄老之尸以求之王子楚公子穀也

邲之戰荀首囚也

晉其必許之王遣夏姬歸將行謂送者曰不得尸吾

不反矣。巫臣聘諸鄭，鄭伯許之。聘夏姬及共王，即

位將為陽橋之役。楚伐魯，至陽橋，在此年冬。○共

使屈巫聘于齊，且告師期。巫臣盡室以行。室家盡

去。申叔跪從其父將適郢，遇之。叔跪申叔時之子

○跪其委反，一音居委反。從才用反，郢以井反，又以政反。曰：異哉！夫子有三軍之

懼，而又有桑中之喜，宜將竊妻以逃者也。桑中，衛

風，淫奔之詩。及鄭使介反幣，而以夏姬行。介，副也

幣，聘物也。○介音界。將奔齊，齊師新敗，曰：吾不處不勝之國。

遂奔晉，而因卻至。至，卻克族子。○正義曰：世本

卻豹生異芮，芮生缺，缺生克。又云：豹生義，義生步揚，揚生蒲城鵠，居生至。如世本，克是豹之曾孫。至是豹之玄孫於克。為二從兄弟子。以臣於晉，晉人使為邢大夫。邢，晉邑。○邢子反，請以重幣錮之。錮，音固。錮，音固。錮，音固。

呈，錮。錮，音固。錮，音固。錮，音固。錮錮勿令仕。正義曰：說文云：錮，鑄塞也。鐵

反，錮。錮，音固。錮，音固。錮，音固。錮錮勿令仕。正義曰：說文云：錮，鑄塞也。鐵

反，錮。錮，音固。錮，音固。錮，音固。錮錮勿令仕。正義曰：說文云：錮，鑄塞也。鐵

反，錮。錮，音固。錮，音固。錮，音固。錮錮勿令仕。正義曰：說文云：錮，鑄塞也。鐵

反，錮。錮，音固。錮，音固。錮，音固。錮錮勿令仕。正義曰：說文云：錮，鑄塞也。鐵

反，錮。錮，音固。錮，音固。錮，音固。錮錮勿令仕。正義曰：說文云：錮，鑄塞也。鐵

反，錮。錮，音固。錮，音固。錮，音固。錮錮勿令仕。正義曰：說文云：錮，鑄塞也。鐵

反，錮。錮，音固。錮，音固。錮，音固。錮錮勿令仕。正義曰：說文云：錮，鑄塞也。鐵

反，錮。錮，音固。錮，音固。錮，音固。錮錮勿令仕。正義曰：說文云：錮，鑄塞也。鐵

反，錮。錮，音固。錮，音固。錮，音固。錮錮勿令仕。正義曰：說文云：錮，鑄塞也。鐵

反，錮。錮，音固。錮，音固。錮，音固。錮錮勿令仕。正義曰：說文云：錮，鑄塞也。鐵

反，錮。錮，音固。錮，音固。錮，音固。錮錮勿令仕。正義曰：說文云：錮，鑄塞也。鐵

萬曆十九年刊

春秋左傳卷五

晉

文字後入武子曰無為吾望爾也乎武子士會文

子之父對曰師有功國人喜以逆之先入必屬耳目

焉是代帥受名也故不敢武子曰吾知免矣知其

不益已禍屬章欲反後同帥所類反下註稱帥軍帥將帥同吾知一本無知字卻伯

見公日子之力也夫對曰君之訓也二三子之力也

臣何力之有焉卻伯卻克見賢遍反下同夫音扶范叔見勞

之如卻伯對曰庚所命也克之制也變何力之有焉

荀庚將上軍時不出范文子上軍佐代行故稱帥

以讓勞力報反將樂伯見公亦如之對曰變之詔

子匠反下同

也士用命也書何力之有焉詔告也樂書下軍帥

故推功上軍傳言晉將帥克讓所以能勝齊○宣公

使求好于楚莊王卒宣公薨不克作好在位十八

年○好呼報元年盟赤棘會晉

伐齊衛人不行使于楚不聘楚而亦受盟

于晉從於伐齊故楚令尹子重為陽橋之役以救齊

將起師子重曰君弱傳曰寡人生十年而喪先君

共主上即位至是二十一年蓋年十二十二矣羣臣不如先大

夫師衆而後可詩曰濟濟多士文王以寧詩大雅

言文王以衆士安○濟子夫文王猶用衆况吾儕乎

禮反夫文王猶用衆况吾儕乎

且先君莊王屬之曰無德以及遠方

莫如惠恤其民而善其用之乃大戶

音已責葉通責○通補逮鯨施及老鯨○鯨古

始救乏救罪悉師王卒盡行彭名御我蔡景公為

左許靈公為右王卒盡行故王戎車亦行雖無楚

王令王君當左當右之位○卒子忽反註

義曰諸言御戎皆御君之戎車此云彭名御戎知王

戎車亦行也若君親在軍則君當車中御者在左勇

力之士在右故御戎戎右常連言之此王車雖行王

身不在故不立戎右使御者在中令蔡許二君居王

車上當左右之位若夾衛王然下註云乘二君弱皆

楚王車為左右是一君皆在車之上也

強冠之冬楚師侵衛遂侵我師于蜀公畧之而退

故不書侵強其丈反使臧孫往臧孫宣叔也

曰楚遠而又固將退矣無功而受名臣不敢不取

虛受退楚名楚侵及陽橋陽橋魯地孟孫請往賂

之楚侵遂深故孟孫請以賂往孟孫獻子也以執

斲執鍼織紵執斲匠人執鍼女工織紵織繪布者

斲斲竹角反鍼之林反皆百人公衛為質公衛成

紵紵女金反徐而煇反以請盟楚人許平十月公及楚公子嬰

公子質以請盟楚人許平十月公及楚公子嬰

萬曆十九年刊

宋水龍三三五

三七

齊蔡侯許男秦右大夫說宋華元陳公孫寧衛孫良夫鄭公子去疾及齊國之大夫盟于蜀

書其名非卿也○說音悅

疏齊大至卿也○正義

其各氏若本是大夫若實是國卿本合書名者傳直言其大夫見

其敗與不敗俱備稱入故不復言其名氏此傳言齊

國之大夫傳不顯其名爲非卿故也襄十六年庚辰

之會經書戊寅大夫盟傳云於是叔孫豹晉荀偃宋

向戌衛甯殖鄭公孫蠆小邾之大夫盟於時會上鄭

之下有曹苴邾郚杞而小邾之大夫最處其下舉小

邾而上句之此盟鄭人之下有齊曹邾郚郕俱是大

夫最在上舉齊而下總之止爲齊若是卿不書價盟

也於是乎畏晉而竊與楚盟故曰賈盟

賈之也

○正義曰私竊爲盟盟終不固此盟是賈

賈之道也傳既言賈盟以解經又自解名曰賈盟之

意於是乎畏晉而竊與楚盟故曰此是賈之盟也

諸侯之卿竊與楚盟而仲尼敗之言其不應背晉故

責之也責諸侯之背晉是成晉爲盟主也哀十一年

公會吳于橐皋吳子請盟公不欲使子貢辭之而私

與衛侯宋皇瑗盟彼畏吳而竊相與盟不取者不與

吳爲盟主言其私盟可許但魯自畏吳不書其盟其

情無可責也釋例曰諸侯畏晉而竊與楚盟書盟而

敗其卿此所以成晉爲盟主也吳之疆犬始於會鄆

終於黃池凡三會三伐三盟唯書會伐而不書盟者

吳以盟主自居而行其夷禮禮儀不典則盟神不靈

非所以結信義昭明德故不錄其盟不與其成爲盟

主也既不與吳之爲盟主則宋魯衛三國私盟可許

故無敗文是也若然僖二十一年公會諸侯盟于薄

無敗責此竊與楚盟而敗之者當僖公之時齊桓既

卒晉文未與中國無伯惟疆是與雖遠世共楚盟無所

可責此時晉為盟主堪率諸侯私竊為盟心實畏晉故敗之耳然諸侯之卿畏晉容可敗之楚之疆盛恒與晉敵非是畏晉卿亦敗者楚既疆盛應顯然作盟今私竊受盟不敢宣露非是畏晉之義且成晉為伯事須楚蔡侯許男不書乘楚車也謂之失位乘楚王車為左右則失位也卿不書則稱入諸侯不書皆不見經君臣之別

別彼列反 義曰小國之從大國其征伐也皆自乘其車自率其軍至戰陳之時與同出力耳此三君棄已之車乘楚之乘乃為楚主左右則是失位既失其位非復國君故侵與盟會並皆不序經書楚師鄭師侵衛於時蔡許在矣公會楚公子嬰齊于蜀蔡許亦在也及盟又蔡許之君在焉侵也

會也盟也三事並失其位經悉不書故傳於盟下釋之明上侵衛會蜀皆失位也舊說諸侯之敗亦書為入杜意謂諸侯之敗不至於人故因此而又明之卿

不書則稱入諸侯不書則全不見經此君子曰位其是君臣之別明敗諸侯無稱入之法也

不可不慎也乎蔡許之君一失其位不得列於諸侯况其下乎詩曰不解于位民之攸墜詩大雅言在

住賣反墜詩曰至攸墜正義曰此大雅假樂之篇其是之謂矣楚師及宋公衛逃歸臧宣叔曰衛父不忍數年之不宴

之人必有任是夫國棄矣居辭也言後人必有當

此患居音基任音壬夫音扶是行也晉辟楚畏其眾也君子曰

衆之不可已也大夫爲政猶以衆克况明君而善用其衆乎大誓所謂商兆民離周十人同者衆也大誓周書萬億曰兆民離則弱合則成衆言殷以亡周以衆興疏大誓至衆也正義曰泰誓云受有億兆夷人離心離德予有亂臣十人同心者引其意非本文也○晉侯使鞏朔獻齊捷于周王弗見使單襄辭焉曰蠻夷戎狄不式王命式用也○捷在妾反淫泆毀常王命伐之則有獻捷王親受而勞之所以懲不敬勸有功也兄弟甥舅侵敗王略兄弟同姓國甥舅異姓國略經略法度○泆面善反勞力報反敗

必邁王命伐之告事而已不獻其功所以敬親必邁反告伐事而不獻囚俘○暱女禁淫慝也淫慝謂聽掠百姓取囚俘也○慝他得反聽本又作暴薄報反掠音亮今叔父克遂有功于齊克能也而不使命卿鎮撫王室所使來撫余一人而鞏伯實來未有職司於王室又奸先王之禮鞏朔也謂獻齊捷○奸音干余雖欲於鞏伯欲受其獻其敢廢舊典以忝叔父夫齊甥舅之國也而大師之後也齊世與周昏故曰甥舅○大音恭寧不亦淫從其欲以怒

萬曆十九年刊

春秋卷二十一

三

叔父抑豈不可諫誨士莊伯不能對莊伯鞏朔

才用反本亦作縱王使委於三吏委屬也三吏三公也

公者天子疏三吏三公也正義曰曲禮云五官之吏也

鄭玄云謂三公也是三公也禮之如侯伯克敵使大夫

告慶之禮降於卿禮一等王以鞏伯宴而私賄之使

相告之曰非禮也勿籍相相禮者籍書也王畏晉

故私宴賄以慰鞏朔相息亮禮之至一等正義曰如侯伯克敵

使大夫告慶之禮則不得依獻捷之禮其獻捷之禮

王待之必重於告慶之禮鞏朔晉之上軍大夫也縱

便得如獻捷之禮亦當降卿禮一等傳言二十五終

春秋左傳註疏卷第二十六成三年晉杜氏註 唐孔穎達疏

皇明太常寺卿國子監祭酒事臣范謙

承德郎右春坊右中允管司業事臣蕭良有等奉

勅重校刊

經三年春王正月公會晉侯宋公衛侯曹伯伐鄭宋

衛未葬而稱爵以接鄰國非禮也疏宋衛至禮也

年傳曰宋桓公卒宋葬而襄公會諸侯故曰子凡在

喪公侯曰子傳因未葬而發在喪之例是先君未葬

嗣君不得稱爵以會諸侯也知非踰年得成君者文

八年八月天王崩九年春毛伯來求金傳曰不書王

命求葬也彼王既踰年矣猶不得稱王命臣知諸侯

雖則踰年但是未葬不得稱爵以接鄰國正以王不

命臣明知其非禮也

辛亥葬衛穆公無傳

二月公至自伐鄭無傳

甲子新宮災三日哭無傳

廟故謂之新宮書三日哭善得禮宗廟親之神靈所

馮氏而遇災故哀而哭之○馮皮

水反 疏○正義曰公羊

傳曰新宮者何宣公之宮也宣宮則曷為謂之新宮

不忍言也其言三日哭何廟災三日哭禮也穀梁傳

曰新宮者禰宮也三日哭哀也其哀禮也迫近不敢

稱諡恭也二傳皆以新宮為宣宮三日哭為得禮故

杜依用之宣公以其十八年冬十月薨至二十年十月

而太祥禱而禱祭神主新始入廟故謂之新宮禮檀

弓記曰有焚其先人之室則三日哭故曰新宮火也

三日哭鄭玄云謂人燒其宗廟新宮火人火也記稱

新宮火者指此新宮災耳傳例曰天火曰災人火曰

火三家經傳有火字皆為災鄭玄以為人火雖非其

義要天火人人火其哭皆當三日是其善得禮也哀三

年桓宮僖宮災不言哭而此言三日哭者釋例曰新

宮者宣公之廟父廟也諒間始闕而遇

天災故感而哭之以致哀異於宗廟也

乙亥葬宋文公無傳

夏公如晉

鄭公子去疾帥師伐許

公至自晉無傳

秋叔孫僑如帥師圍棘棘汶陽田之邑在濟北蛇丘

懸○蛇以支反

一音如字

大雩註無傳以過時書

晉卻克衛孫良夫伐齊各如註赤狄別種○齊在良反

章勇反

冬十有一月晉侯使荀庚來聘

衛侯使孫良夫來聘

丙午及荀庚盟疏及荀庚盟○正義曰隱元年及宋人盟于宿魯之徵者及之也此言及荀

庚盟及孫良夫盟十年及卻欒盟皆是公自及之非臣及之也知者信二十八年傳晉欒枝入盟鄭伯襄十年傳晉趙武入盟鄭伯鄭子辰出盟晉侯對若者皆君自與盟知此使來亦公自與盟也上

來聘盟又不地盟於國註丁未及孫良夫盟註先晉後衛註衛尊霸主

鄭伐許註無傳不書將帥告辭略○將子匠反疏傳不帥所類反書至

辭略○正義曰直舉國名傳無其說知是告辭略故史無文耳賈逵云鄭小國與大國爭諸侯仍伐許不稱將帥夷狄之制無知也此年夏鄭公子去疾帥師伐許明年冬鄭伯伐許先後並無貶責何獨此伐偏

刺之註伯牛

傳二年春諸侯伐鄭次于伯牛討邲之役也註伯牛

鄭地邲役在宣十二年遂東侵鄭註晉欒軍深入鄭

公子偃帥師禦之註偃穆公子註使東鄙覆諸鄭註覆

萬曆十九年刊

春秋卷之五

三

伏兵也○覆扶又反註同鄭亡袁反又莫于反徐武且反一音萬敗諸丘輿鄭

丘輿皆鄭地晉備軍為鄭所敗故不書皇成如楚獻

捷○夏公如晉拜汶陽之田前年晉使齊歸魯汶

陽田故○許恃楚而不事鄭鄭子良伐許○晉人歸

楚公子穀臣與連尹襄老之尸于楚以求知罃鄭

之戰楚獲知罃於是荀首佐中軍矣荀首知罃父

故楚人許之王送知罃曰子其怨我乎對曰二國治

戎臣不才不勝其任以為俘馘執事不以釁鼓以

血塗鼓為釁鼓○勝音升下註同俘芳夫疏以血

反馘古獲反釁許觀反至釁鼓

○正義曰說文釁血祭也禮雜記釁廟之禮云雍人

舉羊升屋自中上屋南面剖羊血流于前乃降釁廟

以血塗廟知釁使歸即戮君之惠也臣實不才又誰

敢怨王曰然則德我乎然則德我乎○正義曰德

恩為德論語以德報德加於彼彼荷其恩故謂荷

傳稱王德狄人皆是也對曰二國圖其社稷而求紓

其民紓緩也○紓音舒各懲其忿以相宥也宥赦也

○懲直升及宥音又兩釋釁囚以成其好釁繫也○釁力誰

及下一國有好臣不與其誰敢德言二國本不

為已○與音預為于偽反王曰子歸何以報我對曰臣不任受

怨君亦不任受德無怨無德不知所報王曰雖然必

告不穀對曰以君之靈曩臣得歸骨於晉寡君之以為戮死且不朽○正義曰懷荷君恩身雖死而朽腐此恩不朽朽腐也死尚不朽以示其至死不忘也若從君之

惠而免之以賜君之外臣首○稱於異國君曰外臣首其請於寡君而以戮於宗亦死且不朽若不獲命

君不許戮而使嗣宗職○嗣其祖宗之位職次及於事而帥偏師以脩封疆雖遇執事○遇楚將帥

居良及將子亮其弗敢違○違辟也其竭力致死無有二心以盡臣禮所以報也王曰晉未可與爭重為

之禮而歸之○秋叔孫僑如圍棘取汶陽之田棘不

服故圍之○僑如叔孫得臣子○晉卻克衛孫良夫

伐齊答如討赤狄之餘焉○宣十五年晉滅赤狄潞氏其餘民散入齊答如故討之

○疏宜十至討之○正義曰謂赤狄餘

民散入各如之內今伐各如者來就各如之內討伐

赤狄餘黨然齊答如密赤狄餘民則答如亦赤狄矣

劉炫以為齊答如之國即赤狄之餘今知不然者

以赤狄之國種類極多潞氏甲氏鐸辰皐落氏等皆

是其類並為建國假令潞氏甲氏鐸辰皐落雖滅自

外猶存則是不滅者多止應言討赤狄之類不得稱

上失民也

此傳釋經之文而經無廢答如潰蓋經

闕此四字○潰戶

內反

此傳至四字○正義曰傳言

文則傳無此解故疑經闕此四字釋例曰傳文廢答如潰上失民也今經但言伐齊答如無廢答如潰之文若經本無此文則句明為橫益經文而加失民之傳也是言知經闕之意也三年潰逃已有例矣復發

尋盟

尋元年赤棘盟荀庚林父之子

衛侯使孫良

夫來聘且尋盟

夫來聘且尋盟

尋宣七年盟

公問諸臧宣叔曰中

行伯之於晉也其位在二

下卿

其位在三○正義曰於時卻克

將中軍荀首佐之荀庚將上軍是其位在二也註云下卿者傳稱小國之上卿當大國之下卿又言衛

不得為次國則以衛為小國荀庚若是中卿自然當先晉矣乃云晉為盟主其將先之直以盟主先晉明是二人位等以此知荀庚是下卿也晉立三軍其佐有六第三猶為下卿則其餘皆下卿也蓋以諸侯之禮唯合三卿二是其正故定以三人為上中下餘皆從下卿也卿有上下往年賜晉三帥皆以三命之服者侯伯之卿禮皆三命上卿下卿命不異也

誰先對曰次國之上卿當大國之中中當其下下當其上大夫降一等小國之上卿當大國之下卿中當其上大夫降一等下當其下大夫降一等上下如是古之制也古制公為大國侯伯為次國子男為小國

衛在晉不得為次國春秋時以強弱為大小

故衛雖侯爵猶為小國

疏春秋至小國○正義曰古制公為大國侯伯為次

國子男為小國以土地之大小命數為等差也春秋之世疆陵弱大吞小爵雖不能自改地則以力升降諸侯聚會疆者為雄史書時事大小為序此事不可改易仲尼即而用之宋公在齊侯之下許男在曹伯之上不復計爵之尊卑故衛雖侯爵猶為小國以地狹小故也襄二十五年傳子產語晉曰今次國多數圻矣圻方千里是晉有方千里者三四也昭五年十三年傳皆言晉有革車四千乘計衛比於晉不過當五六分之二耳故不得為次

衛禮也○十二月甲戌晉作六軍

註為六軍僭王也

萬二千五百人為軍○僭子

念反

韓厥趙括鞏朔韓穿荀

騅趙旃皆為卿賞鞏之功也

註韓厥為新中軍趙括

佐之鞏朔為新上軍韓穿佐之荀騅為新下軍趙旃

佐之晉舊白有三軍今增此故為六軍○騅

註音佳厥至

六軍○正義曰杜知韓厥為新中軍及上下新軍將佐者以六年傳云韓厥將新中軍且為僕大夫時晉更增置新中上下二軍韓厥將新中軍名居其首故杜依名配其將佐

將授玉

註將授玉○正義曰王謂所執之圭也凡諸侯相朝升堂授玉於

兩楹之間於此時卻克趨進故記之也史記齊世家曰頃公十一年晉初置六軍頃公朝晉欲尊王晉景公景公不敢當晉世家云景公十二年齊頃公如晉欲上尊景公為王景公讓不敢然此時天子雖弱諸侯並盛晉文不敢讓楚莊不敢問鼎又齊弱於晉所較不多豈為一戰而勝便即以王相許準時度勢

理必不然竊原馬遷之意所以有此說者當讀此傳將授王以為將長王遂飾成為此謬辭耳卻克趨進曰此行也君為婦人之笑辱也寡君未之敢任

言齊侯之來以謝婦人之笑非為條好故云晉君不任當此惠○君為于偽反下

為兩君同任音壬 晉侯享齊侯齊侯視

韓厥韓厥曰君知厥也平齊侯曰服改矣戎朝異服也言服改明識其人

禮司服凡兵車韋弁服禮王藻記云諸侯皮弁以聽朔朝服以日視朝聘禮賓皮弁聘公皮弁迎賓迎聘賓尚以皮弁迎朝賓必皮弁矣在朝君臣同服公當皮弁則韓厥於時亦皮弁也鄭玄云韋弁以韎韋為弁又以為衣裳春秋傳曰晉卻至衣韎韋之跣註是也皮弁之服千

五升白布衣素積以為裳是戎朝異服也 韓厥登舉

爵曰臣之不敢愛死為兩君之在此堂也○荀彘之

在楚也鄭賈人有將寘諸楮中以出既謀之未行而

楚人歸之賈人如晉荀彘善視之如實出已賈人曰

吾無其功敢有其實乎吾小人不可以厚誣君子遂

適齊傳言知彘之賢○賈音古下同寘之岐反楮中呂反

經四年春宋公使華元來聘

三月壬申鄭伯堅卒無傳二年大夫盟于蜀壬申二月二十八日

杞伯來朝

萬曆十九年刊

春秋左傳卷之二十一

夏四月甲寅臧孫許卒無傳

公如晉

葬鄭襄公無傳

秋公至自晉

冬城鄆無傳公欲叛晉故城而為備○鄆音運○冬城鄆

曰釋例土地名魯有二鄆文十一年城諸及鄆杜云此東鄆魯所爭者城陽姑幕縣南有負亭或曰鄆即員也成十六年傳晉人執季文子公待于鄆杜云此西鄆昭公所出居者東郡廩丘縣東有鄆城然則此為公欲叛晉故城鄆以為備當西鄆也

鄭伯伐許

傳四年春宋華元來聘通嗣君也宋共公即位

音通嗣君也○正義曰文元年公孫敖如齊傳曰恭疏始聘為禮也凡君即位卿出立聘踐脩舊好要結外援好事鄰國以衛社稷忠信卑讓之道也其事與此一事也謂君初即位聘鄰國取在魯而出謂之始聘自外而來謂之通嗣君言彼君嗣○杞伯來朝歸位以來未與魯通於此始通之也○夏公叔姬故也將出叔姬先脩禮朝魯言其故

如晉晉侯見公不敬季文子曰晉侯必不免言將

不能壽終也後十年陷廁而死詩曰敬之敬之天惟

顯思命不易哉詩頌言天道顯明受其命甚難不

可不敬以奉之易以夫晉侯之命在諸侯矣可不

敬乎敬諸侯則得天命 ○秋公至自晉欲求成于

楚而叛晉季文子曰不可晉雖無道未可叛也國大

臣睦而邇於我邇近也 諸侯聽焉未可以貳聽

服也史佚之志有之 周文王太史大 曰非我族

類其心必異楚雖大非吾族也與魯異姓 其肯字

我乎公乃止字愛也 ○冬十一月鄭公孫申帥師

疆許田前年鄭伐許侵其田今正其界 ○疆居許

人敗諸展陂鄭伯伐許取鉏任泠敦之田展陂亦

許地○陂彼皮反鉏仕居晉欒書將中軍 代

反任音壬泠方寸反

克○將子 荀首佐之士燮佐上軍以救許伐鄭取汜

祭汜祭鄭地成臯縣東有汜水 ○汜音凡註同或

疏汜祭至汜水 ○正義曰杜註熒陽中牟縣有東

縣東有汜水者以傳為晉伐鄭取汜祭既為晉人所

取當是鄭之西北界即今之汜水也字書水旁已為

汜水旁已為汜字相亂也漢書音 楚子反救鄭鄭伯

與許男訟焉於子反前爭曲直 皇成攝鄭伯之辭

子反不能決也曰君若辱在寡君寡君與

其二三臣共聽兩君之所欲成其可知也欲使自

屈于楚于前決之 不然側不足以知一國之成側

于反名爲明年許愬鄭於楚張本

○想音素

○晉趙嬰通

于趙莊姬

註

趙嬰趙盾弟莊姬趙朔妻朔看之子

經五年春王正月杞叔姬來歸

註

世也傳在前年

疏

杞

姬來歸○正義曰杞既出之猶稱杞者雜記曰諸侯出夫人夫人比至于國以夫人之禮行至以夫人入鄭玄云行道以夫人之禮者棄妻致命其家乃義絕不用此爲始

仲孫蔑如宋

夏叔孫僑如會晉荀首于穀

註

穀齊地

梁山崩

註

記異也梁山在焉翊夏陽縣北

疏

記異也○正義曰

公羊傳曰梁山崩何以書記異也公羊以爲非常爲異害物爲災此山崩無所害故爲異也

秋大水

註

無傳

冬十有一月己酉天王崩

十有二月己丑公會晉侯齊侯宋公衛侯鄭伯曹伯邾

子杞伯同盟于蟲牢

註

蟲牢歸地陳留封丘縣北有

桐牢

傳五年春原屏放諸齊

註

放趙嬰也原同屏季嬰之

兄○屏步

丁反

嬰曰我在故欒氏不作我亡吾亡昆其憂

哉且人各有能有不能

註

言已雖淫而能令莊姬

趙氏○命力

丁反

舍我何害弗聽嬰夢天使謂已祭余余

福女使問諸士貞伯貞伯曰不識也既而告其人

自告貞伯從人○舍音捨又音赦聽吐疏自告貞

正義曰嫌也趙嬰使人故云自告貞伯從人

也若告趙嬰使人不得云神福有而禍淫

仁而禍淫淫而無罰福也祭其得亡乎

為福祭之之明日而亡○為八年晉殺趙同趙括傳

孟獻子如宋報華元也○前年宋華元來聘

荀首如齊逆女故宣伯餽諸穀○野饋曰餽

之敬太國也○餽音鄣疏野饋至大國

野之饋也彼言野饋饋田農在野之人此言野饋饋

在野行路之人俱是在野言之謂之饋者言其運

饋之彼晉逆女而往

饋之者敬太國也

傳驛○傳中戀反注

及下同驛音赤

○辟重匹亦反徐甫赤

反本又作僻曰辟音避

捷邪出○捷在妾反疏捷邪出

楚辭謂邪行小道為邪

捷徑是捷為邪出

問其所曰絳人也問絳事焉曰

梁山崩將召伯宗謀之問將若之何曰山有朽壤而

崩可若何國主山川○主謂所主祭

山崩川竭君為之不舉○去盛饌

降服○損盛服乘縵○車無文

又莫半反

疏無文

呂反饌仕戀反

疏無文

又莫半反

疏無文

又莫半反

疏無文

○正義曰周禮巾車掌王之五路皆不言車有文飾其下服車五乘孤乘夏篆卿乘夏縵大夫乘墨車鄭玄云夏篆五采畫轂約也夏縵亦五采畫無轂耳墨車不畫也孤之車尚有珠約明諸侯之車必有珠約詩所謂約軼錯衡是其事也乘縵車無文蓋乘大夫墨車也覲禮侯氏乘墨車乃朝鄭玄云墨車大夫制也乘之者入天子之國車服不可盡同也彼為徹樂適王尚乘墨車明此山崩降服亦乘墨車也

出次 舍於郊 疏 舍於郊 ○正義曰僖四年傳楚人滅江秦伯為之降服出次 註云 嚴正寢與此文互 祝幣 禮 史辭 自罪責 以禮焉 禮山川 其如此而已 雖伯宗若之何 伯宗請見之 見之於晉君 ○見賢通 不可 不肯見 遂以告而化 次註皆同

之註 從重人言 ○許靈公愬鄭伯于楚 前此年鄭

伐許故 六月鄭悼公如楚 訟不勝楚人執皇戍及子

國 以鄭伯不直故也 子國鄭穆公之子 故鄭伯歸使

公子偃請成于晉 秋八月鄭伯及晉趙同盟于垂棘

垂棘晉地 ○宋公子圍龜為質于楚而歸 圍龜

文公子 質音致 華元享之 請鼓譟以出 鼓譟以復

入 出 輒擊鼓 譟素報反 復 曰習攻華氏 宋公

殺之 蓋宣十五年宋楚平後華元使圍龜代已為

質故怨而欲攻華氏 ○冬同盟于蟲牢 鄭服也 諸侯

謀復會宋公使向為人辭以子靈之難子靈圍龜

也宋公不欲會以新誅子靈為辭為明年侵宋傳○

舒亮反難乃且反一本無之難二○十一月巳酉定

王崩經在燕牢盟十傳在下月倒錯衆家傳悉無

此八字或衍文老反經在至衍文○正義曰

又上下倒錯諸家之傳又悉無此言必是

行文此杜以疑事毋賢不敢輒去之耳

經六年春王正月公至自會無傳

二月辛巳立武宮魯人自鞏之功至今無患故築武

畢又作先君武公宮以告成事欲以示後世疏魯人至

後世正義曰杜以傳稱季文子以鞏之功立武宮

故云魯人自鞏之功至今無患追思鞏戰以為已功

故築武軍又作先君武公之廟以告戰勝之事欲以

章示後世明已之功也其意言築為武軍又作武公

之廟公羊傳曰武宮者何武公之宮也是立宮為武

公廟也武公是成公九世之祖其廟毀已久矣今復

立之以為不毀之廟禮明堂位曰魯公之廟文世室

也武公之廟武世室也世室言其世世不毀劉焯以

為直立武公之宮不築武軍今知不然者以下傳云

聽於人以救其難不可以立武立武由已其由人也

是年明譏魯立武以章武功明非徒築宮而已又宣

武非吾功遂不敢築武軍以明武功此則立明譏魯

章武功明亦築武軍也若其唯築武宮傳應云不可

以立武宮不得單稱武也劉以

為唯築武公之宮而規杜非也

取鄭附庸國也鄭徐音專

萬曆十九年刊

卷之九

九

衛孫良夫帥師侵宋

夏六月邾子來朝無傳

公孫嬰齊如晉嬰齊叔駘子

壬申鄭伯費卒前年同盟蟲率之費音秘

秋仲孫蔑叔孫僑如帥師侵宋

楚公子嬰齊帥師伐鄭

冬季孫行父如晉

晉欒書帥師救鄭

傳六年春鄭伯如晉拜成謝前年再盟子游相

子游公子偃相息亮反授玉于東楹之東禮授

玉兩楹之間鄭伯行疾故東過疏禮授至東過正義曰聘禮云公

受玉于中堂與東楹之間鄭玄云中堂南北之中也

入堂之深尊賓事也東楹之間亦以君行一臣行二

也聘禮大夫奉命來聘君臣不敵故授玉于東楹之

間國君來朝尊卑禮敵傳言東楹之東以譏鄭伯行

速明禮當授玉于兩楹之間士貞伯曰鄭伯其死乎自棄也已視

流而行速不安其位宜不能久視流不端謂音帝

○二月季文子以鞶之功立武宮非禮也宣十

年潘黨勸楚子立武軍楚子答以武有七德非已所

堪其為先君宮告成事而已今魯倚晉之功又非霸

主而立武宮故譏之○倚於疏宣十至譏之○正
綺反義曰服虔云鞏之戰
禮武公以求勝故立其宮案定元年傳昭公出故季
平子禱于湯公立湯宮此若為禱而立何以不言禱
也無驗之說聽於人以救其難不可以立武立武由
故不可從已非由人也言請人救難勝非已功○難乃旦
反註同
 取鄭言易也易以○三月晉伯宗夏陽說衛孫良
大夫蠻氏戎別種也河南新城縣東南有蠻城經唯
書衛孫良夫獨衛告也○夏戶雅反說音悅下文以
註同渾戶門反種車勇反
 其辭會也辭會在前年師于鉞衛人不保不許

備○鉞其廉及一音針說欲襲衛曰雖不許入多俘而歸有罪
 不及死伯宗曰不可衛唯信晉故師在其郊而不設
 備若襲之是棄信也雖多衛俘而晉無信何以求諸
 侯乃止師還衛人登陴聞說謀故○陴毗
支反○晉人
 謀去故絳晉復命新田為絳故謂此故絳○復扶諸
 大夫皆曰必居郟瑕氏之地郟瑕古國名河東解
縣西北有郟城○郟音荀
解音蟹沃饒而近鹽鹽鹽也倚
氏縣鹽池是○近附近之近下及註近沃饒至失
實皆同鹽音古倚於宜反疏也○正義
曰土田良沃五穀饒多民豐則國利財多則君樂其
處不可失也○鹽鹽至池是○正義曰說文云鹽

河東鹽池袤五十里廣七里周摠百一十六里字
從鹽省古聲然則鹽是鹽之名鹽雖是鹽唯此池之
鹽獨名為鹽餘國利君樂不可失也韓獻子將新中
鹽不名鹽也

軍且為僕大夫兼太僕○樂音洛下謂樂同將子
匠反下註軍將同大僕音

公揖而入獻子從公立於寢庭路寢之庭

寢之庭○正義曰禮王藻云君日而視朝退適路寢
聽政知寢庭是路寢之庭也沈氏云太僕職云王視

燕朝則正位掌擯相鄭註云燕朝朝於路寢之庭韓
獻子既為僕大夫故知寢庭路寢之庭也其路門之

外朝則司士掌焉故司士掌治朝之儀治朝則路門
之外每日治朝事之朝也其庫門之外朝則朝士掌

焉故朝士云掌外朝之法此是詢眾庶問罪人之處
也凡人君內朝二外朝一內朝二者路門內外之朝

也外朝一者庫門外之朝也若諸侯三門卑應路外
朝則在應門外魯之三門庫雉路則外朝在雉門外

謂獻子曰何如問諸大夫言是非對曰不可郇瑕

氏土薄水淺土薄地下其惡易觀惡疾疾觀成

也○易以政及下註同觀古豆疏惡疾疾觀成也
反疾勅觀及本或作赤同疏正義曰下云土

厚水深居之不疾此云土薄水淺必居之多疾以此
知惡是疾疾也爾雅訓觀為見杜以惡為疾疾疾疾

非難見之物唯苦其病成耳故訓觀易觀則民愁民
為成言其病易成由水土惡故也

愁則墊隘墊隘羸困也○墊丁念反隘於疏易觀
賣反羸劣偽反

隘○正義曰疾疾易成則下民愁苦民既愁苦則必
羸困羸困而謂之墊隘者方言云墊下也地之下濕

狹隘猶人之羸瘦困若於是有沉溺重腿之疾註

故杜以墊隘為羸困也沉溺濕疾重腿足腫○溺乃歷反腿治偽反一音直
媿反足腫章勇反一音常勇反

不如新田

今平陽絳邑縣是

土厚水深居之不疾

高燥故

有汾澮以流其惡

汾水出大原經絳北

西南入河澮水出平陽絳縣南西入汾惡垢穢

反澮古外反

且民從教

無災患

十世之利也

至利也

正義曰民有災患則不服從上無災

患則從教化十者數之小成故云十世之利也

夫山

澤林

澤林

國之寶也

國饒則民驕

佚

財易致則民驕

後

財易至驕侈

正義曰魯語敬姜云昔

而用之故長王天下夫民勞則思思則善心生逸則

淫淫則忘善忘善則惡心生沃土之民不材逸也瘠

土之民莫不向義勞也敬姜此語自是激發之辭未

必聖王盡然要亦有此理也大史公書稱武王克殷

而驕佚故設法以貧之也管子曰倉廩實而知禮節

衣食足而知榮辱讓生於有餘爭生於不足論語稱

孔子適衛欲先富而後教為其貧而無恥欲營生以

富之也此皆觀民設教故其理不同若遷都近監則

民皆商賈則富者彌富驕侈而難治貧者益貧饑寒

而犯濫且貧者資富而致貧富者削貧而為富惡近

之富乃是惑民之貧欲使貧富均而勞佚等也

近

寶公室乃貧不可謂樂

近寶則民不務本

疏

近寶則

民不務本

民不務本

正義曰農業人之本也商賈事之末也

若民居近寶則棄本逐末廢農為商則貧富兼拜若

貧富兼拜則貧多富少貧者無財以共官

公說從之

公室貧也

夏四月丁丑晉遷于新田

為季孫如晉傳

說

六月鄭悼公卒

終士貞伯之言

子叔聲伯如晉

音悅

說

命伐宋晉人命擊伯 秋孟獻子叔孫宣伯侵宋晉

命也○楚子重伐鄭鄭從晉故也前年楚晉盟

冬季文子如晉賀遷也○晉欒書救鄭與楚師遇於

繞角繞角鄭地 楚師還晉師遂侵蔡楚公子申公

子成以申息之師救蔡申息楚二縣 成音城 禦諸桑

隧汝南朗陵縣東有桑里在上蔡西南 禦禦魚呂

趙同趙括欲戰請於武子武子將許之武子欒書

知莊子荀首中軍佐 范文子士燮上軍佐 韓獻

子韓厥新中軍將 諫曰不可吾來救鄭楚師去我

吾遂至於此此蔡地 是遷戮也戮而不已又怒楚

師戰必不克遷戮不義怒敵難當故不克 雖克不

令成師以出而敗楚之二縣何榮之有焉六軍悉

出故曰成師以天勝小不足為榮 若不能敗為辱已

甚不如還也乃遂還於是軍帥之欲戰者眾或謂欒

武子曰聖人與眾同欲是以濟事子盍從眾盍何

不也帥所類反下 子為大政中軍元帥 將酌於

民者也酌取民心以為政 子之佐十人六軍

之卿佐子之佐十一人 正義曰服虔云是時欒

書將中軍荀首佐之荀庚將上軍士燮佐

正義
不
後

之卻綺將下軍趙同佐之韓厥將新中軍趙括佐之
鞏朔將新上軍韓穿佐之荀躒將新下軍趙旃佐之
其不欲戰者三人而已註知范韓也欲戰者可謂衆

矣商書曰三人占從二人衆故也註商書洪範疏商

書洪範註正義曰武王克殷始作洪範今見在周書傳謂之商書者以箕子商人所陳故也武子

曰善鈞從衆註鈞等也夫善衆之主也三卿為主可

謂衆矣註三卿皆晉之賢人從之不亦可乎註傳善

樂書得從衆之義且為八年晉侵蔡傳

經七年春王正月鼯鼠食郊牛角改卜牛鼯鼠又食其

角乃免牛註無傳稱牛未卜日免放也免牛可也

郊非禮也註鼯鼠至免牛註正義曰釋獸鼯鼠

有齧毒者蓋如今鼠狼改卜牛下重言鼯鼠又食其

角不重言牛者何休云言角牛可知後食牛者未必

故鼠故重言鼠改卜被食角者言乃免牛則前食角

者亦免之矣從下免省文也註稱牛至禮也註正

吳伐鄭註郊音談

夏五月曹伯來朝

不郊猶三望註無傳畫不郊間有事三望非禮

秋楚公子嬰齊帥師伐鄭

公會晉侯齊侯宋公衛侯曹伯莒子邾子杞伯救鄭

萬曆十九年刊

春秋左傳

卷

月戊辰同盟于馬陵馬陵衛地陽平元城縣東南

公至自會無傳

吳入州來州來楚邑淮南下蔡縣是也

冬大雩無傳書過

衛孫林父出奔晉

傳七年春吳伐邾邾成季文子曰中國不振旅蠻夷入伐而莫之或恤振整也旅衆也無弔者也夫言中國不能相恤故夷狄內侵詩曰不弔吳

天亂靡有定其此之謂乎詩小雅刺在上者不能

弔下民故號天告亂○吳戶老友疏詩曰至有定

詩小雅節南山之篇有上不弔其誰不受亂上謂霸主吾亡

無日矣君子曰知懼如是斯不亡矣○鄭子良相成

公以如晉見且拜師謝前年晉救鄭之師為楚伐

鄭張本○相息亮反夏曹宣公來朝疏曹宣公來

見賢遍反曰此文及八年傳召桓公來錫公命並無所解釋而虛載經文者釋例曰其經傳事同而文異者或告命之辭有差異或氏族名號當須互見此蓋須互見名號故舉之也秋楚子重伐鄭師于汜汜鄭地在襄城縣南音凡諸侯救鄭鄭共

仲侯羽軍楚師註 二子鄭大夫音恭 囚鄭公鍾儀獻

諸晉八月同盟于馬陵尋蟲牢之盟且苦服故也註

蟲牢盟在五年苦本屬齊齊服故苦從之註 ○鄭本又

名邑 ○晉人以鍾儀歸囚諸軍府註 軍藏府也為九年

晉侯見鍾儀張本註 ○藏才浪反 ○楚圍宋之役註 在宣十

四年師還子重請取於申呂以為賞田王許之註 分

申呂之田以自賞註 申公巫臣曰不可此申呂所以邑

也是以為賦以御北方若取之是無申呂也註 言申

呂獲此田成邑耳不待此田則無以出兵賦而二十邑

壤也○所以邑也一本作所邑也御魚呂反 晉鄭必至于漢王乃止子

重是以怨巫臣子反欲取夏姬巫臣止之遂取以行

子反亦怨之及共王即位註 楚共王以魯成公元年

即位音恭 子重子反殺巫臣之族子閻子蕩及清尹

弗忌註 皆巫臣之族音閻 及襄老之子黑要註 以夏

姬故拜怨黑要註 一而分其室子重取子閻之室

使沈尹與王子罷分子蕩之室子反取黑要與清尹

之室巫臣自晉遺一子書註 子重子反音皮 下

曰爾以讒慝貪恡事君而多殺不辜余必使爾罷於

奔命以死。巫臣請使於吳。晉侯許之。吳子壽夢說之。乃通吳于晉。壽夢季札父。○愚他得反。憚力舍反。說音悅。札以兩之一卒適吳。舍偏兩之一焉。司馬側入反。法百人為卒。二十五人為兩。車九乘為小偏。十五乘為太偏。蓋留九乘車及一兩。二十五人。舍吳習之。

卒

子忽反。註同。舍音赦。舊音捨。疏曰：以兩至一焉。○正義乘繩證。反下註同。令力呈反。疏曰：以兩之一。謂將二十五人也。又言卒。謂更將百人。也言之者。婉句耳。凡將一百二十五人。適吳也。舍偏。謂舍一偏之車九乘也。兩之一焉。又舍二十五人也。凡舍九乘車二十五人。與吳矣。發首言兩之一者。為舍此兩之一。故先言之。又言卒者。見巫臣所將非唯有一兩也。司馬法車九乘為小偏。十五乘為太偏。傳言偏不言天。當是留九乘車矣。唯言留一偏不見。元將車數不知。去時幾乘車去也。丘明為傳辭。皆易解。此獨蹇澁。或誤本。蘇氏云：舍九乘車以六乘車還。則以去時十五乘車傳不言者。以舍既備。備明去時有車可知。從省文也。沈氏云：聘使未有將兵車者。今此特將。與其射御教兵車。為方欲教吳戰陳。故與常不同。與其射御教。吳乘車教之。戰陳教之。叛楚。前是吳常屬楚。○戰陳直

觀其子狐庸焉。使為行人於吳。吳始伐楚。伐巢。伐

徐。巢徐楚屬國。○實之。政反。子重奔命。救徐巢。馬陵

之會。吳入州來。子重自鄭奔命。因伐鄭而行。子重

子反於是乎一歲七奔命。蠻夷屬於楚者。吳盡取之。

是以始大通吳於上國。上國諸夏。○夏戶。○衛定雅反。

公惡孫林父久孫林父出奔晉註

林父孫良夫之子

○惡烏 衛侯如晉晉友戚焉註

戚林父邑林父出奔

戚隨屬晉○戚七註戚林至屬晉○正義曰傳言

六年衛孫林父入于戚以叛此不言叛故解之戚是

孫氏世所食邑林父出奔之後戚自從隨之而屬晉

非林父入而將

經八年春晉侯使韓穿來言汶陽之田歸之于齊註齊

服事晉故晉來語魯使還二十年所取田○語魚

晉欒書帥師侵蔡

公孫嬰齊如莒

宋公使華元來聘

夏宋公使公孫壽來納幣註

昏聘不使卿今華元將命

故特書之宋公無主昏者自命之故稱使也公孫壽

蕩意諸之父註昏聘至之父○正義曰傳於華元

告魯欲圖為昏昏禮發首云昏禮下達乃言納采鄭

女云達通也將欲與彼合昏姻必先使媒氏通其言

彼昏禮所謂下達者也士禮使媒諸侯不可求媒於

其國自使臣行則亦媒之義昏有六禮下達之後初

有納采擇之禮既行納采其日即行問名問女之名

將歸卜其吉凶也歸既卜得吉又使使者往告謂之

納吉納吉則昏禮定矣復遣納徵徵成也納幣以成

昏禮士禮納徵有玄纁束帛儷皮其諸侯謂之納幣

以其幣多故指幣言之納幣以後又有請期親迎是

之謂六禮也計華元來聘之後當有納采納吉二使
二使之後乃次納幣今唯書納幣者納采納吉其使
其卿故不書也釋例曰諸侯昏禮云以士昏禮準之
不得唯止於納幣逆女納幣逆女二事皆必使卿行
卿行則書之他禮非卿則不書也宋公使華元來聘
聘不應使卿故傳但言聘共姬也使公孫壽來納幣
納幣應使卿故傳明言得禮也魯君之昏唯存納幣
逆女此其義也是言聘女不應使卿今華元以卿將
命故特書之也隱二年公羊傳曰昏禮不稱主人宋
公使公孫壽來納幣則其稱主人何辭窮也辭窮者
何無母也禮有母則母命之宋公無主昏者宋公自
命之故稱宋公使公孫壽來也公孫壽蕩意諸之父
者文十六年

晉殺其大夫趙盾趙括

傳曰原屏咎之徒也明不不
以德義自居宜其見討故從告辭而稱名

傳曰
至稱名

○正義曰傳稱莊姬諸之則是同括無罪大夫無
見殺例不書名此並書名故解之宣十二年傳曰原
屏咎之徒也明本不以德義自居而妄叨高位宜其
見討今雖實不作亂從告而稱其名言從告者凡殺
大夫必以其實有罪告不肯言其無罪魯史
詳其曲直乃立其文故所書或從或否耳

秋七月天子使召伯來賜公命

諸侯即位天子賜以

命圭與之合瑞八年乃來緩也天子天子王者之通
稱○通稱諸侯至通稱○正義曰天子賜諸侯
尺證及之命書傳亦無正禮唯文元年天子使
毛伯來錫公命傳十一年傳王賜晉惠公命周語五
賜晉文公命皆是即位而賜之又賜之以圭擬朝而
命圭與之合瑞諸侯即位禮必朝王明當即位即賜之命今八
年乃來是緩也隱元年宰咺來謂為其緩書名以譏
之此亦緩也而不譏之者彼賄死不及尸用生不及
哀子氏未薨而豫凶事所失者大故特譏之春秋之

時賜命禮廢唯文公即位而賜成公八年乃賜桓公死後追賜其餘皆不得賜荀以得之為榮故不復譏其緩也且賜之以至者為朝而合瑞魯尚不朝天子不宜譏天子賜緩也天子之見經者三十有二稱天王者二十五稱王者八稱天子者一即此事是也三稱並行傳無異說故知天子天王王者之通稱也其不同者史異辭耳公羊傳曰其稱天子何元年春王正月正也其餘皆通矣杜用彼說也賈逵云諸夏稱天王畿內曰王夷狄曰天子王使榮叔歸合且贈以命與夷狄同故稱天子左氏無此義故杜不從之

冬十月癸卯杞叔姬卒前五年來歸者女既適人雖見出棄猶以成人禮書之終為杞伯所葬故稱杞叔姬

晉侯使士燮來聘

叔孫僑如會晉士燮齊人邾人伐郟先謀而稱會盟主之命不同之於列國

衛人來媵

伯姬於宋故衛來媵之古者諸侯取適夫人及左右媵乃有姪娣皆同姓之國國三人凡九女所以廣繼嗣也魯將嫁

伯姬於宋故衛來媵之○媵以證反又繩證反適丁歷反姪大結反字林文一反娣從姪者何諸侯娶一國則二國往媵之以姪是諸侯取適夫人及左右媵各有姪娣也傳曰同姓媵之異姓則否是夫與媵皆同姓之國也魯衛同姓故來媵之釋例曰古者諸侯之娶適夫人及左右

萬曆十九年刊

春秋左傳卷之五

五

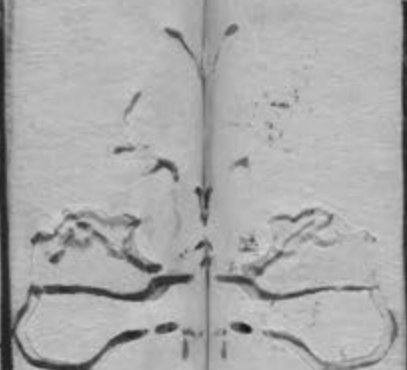
勝各有姪娣皆同姓之國國三人凡九女參骨肉至親所以息陰陰訟息所以廣繼嗣也當時雖無其人必待年而送之所以絕望求塞非常也辭稱恚思不下故遣大夫隨之亦謂之勝臣所以將謙敬之實也夫人不更聘必以姪娣勝繼室一與之醮則終身不所以重婚姻固人倫人倫之義既固上足以奉宗廟下足以繼後世此夫婦之義也

傳八年春晉侯使韓穿來言汶陽之田歸之于齊

文子餞之餞送行飲酒也餞錢淺反說文云送去食也字林于扇反毛詩箋云祖而舍載飲餞餞送行飲酒正義曰詩大雅酒於其側曰餞韓奕篇云韓侯出祖出宿于屠顯父餞之清酒百壺是餞為送行飲酒也

以為盟主大國至盟主也正義曰義者宜也事得其宜謂之為義汶陽之田宜其歸魯是以諸侯懷德畏計無有貳心謂汶陽之田敝邑之舊也而用師於齊使歸諸敝邑

今有一命曰歸諸齊信以行



歸魯曾為義歸齊不義大國當是以諸侯懷德畏計無制其義事以為諸侯之盟主

有貳心謂汶陽之田敝邑之舊也而用師於齊使歸諸敝邑

今有一命曰歸諸齊信以行

義義以成命小國所望而懷也信不可知義無所立

四方諸侯其誰不解體

信以至解體正義曰言之有信義事乃行是信以行義事必以義命乃成就故義以成命也

歸也言而無信則信不可知所命非義則義無所立

如是則四方諸侯其誰不解體謂事晉之心皆疎慢也

行士也曰極二三其德

爽差也極中也詩衛風婦

人怨丈夫不_レ其行喻魯事晉猶女之事夫不敢過

差而晉有開極之心反_レ其德_レ○行下孟反註同

反_レ疏詩曰至其德_レ○正七年之中_レ與_レ一奪_レ一三孰

甚焉士之_レ二三猶喪妃耦而况霸王霸王將德是以_レ圖

以用也○喪息浪反妃音配耦苦口反而_レ二三之其何以長有諸侯乎

詩曰猶之未遠是用大簡_レ猶圖也簡諫也詩大雅

言王者圖事不遠故用大道諫之○長音如字行父

懼晉之不遠猶而失諸侯也是以敢私言之_レ疏詩曰

之正義曰詩大雅板之篇也言王者之所圖謀其事未能長遠我以是故用大道諫王行父今亦懼晉



之不能遠圖而因此以失諸侯是以_レ○晉欒書曰祭

敢私言之私布此言即是大諫也六年未得志故遂侵楚獲申驪_レ申驪楚大夫

力驪楚師之還也_レ謂六年過於繞角時_レ疏楚師之

反_レ正義曰還在六年不於彼言者因其今獲申驪追_レ晉

言六年侵沈述欒書得從善之功故於此拜言之_レ晉

侵沈獲沈子揖初從知范韓也_レ繞角之從欒書從

知莊子范文子韓獻子之言不與楚戰自是常從其

謀師出有功故傳善之沈國今汝南平輿縣_レ○揖徐

於立反與音_レ君子曰從善如流宜哉_レ宜有功也如

流喻速_レ詩曰愷悌君子遐不作人_レ遐遠也作用也

詩大雅言文王能遠用善人不語助○愷開在反樂

也疏詩曰至作人○正義也悌徒禮反易

矣是行也鄭伯將會晉師音扶夫門于

許東門大獲焉音扶夫門于

聲伯如莒逆也音扶夫門于

反下文為○宋華元來聘聘共姬也音扶夫門于

趙嬰同音扶夫門于

公姊妹為宋共公夫人聘不應使卿故傳發其事而

已○共音恭疏音恭穆姜之女○正義曰明年季文子知宋

穆姜所生夏宋公使公孫壽來納幣禮也音恭疏音恭穆姜之女也



使卿○晉趙莊姬為趙嬰之亡故譖之于晉侯音恭疏音恭穆姜之女也

嬰亡在五年日原屏將為亂欒卻為徵音恭疏音恭穆姜之女也

亦徵其為亂六月晉討趙同趙括武從姬氏畜于公

官音恭疏音恭穆姜之女也

養也○正義曰史記趙世家云趙朔娶晉成公姊為

夫人案傳趙衰適妻是文公之女若朔妻成公之姊

則亦文公之姊之從母不可以為妻且文公之卒

距此四十六年莊姬此時尚少不得為成公姊也賈

服先儒皆以為成公之姊故杜從之史記又稱有屠

岸賈者有寵於靈公此時為司寇追論趙盾有弒君之

事誅趙氏殺趙朔趙同趙括而滅其族案二年傳欒

書將下軍則於時朔已死矣同括為莊姬所譖此年

見殺趙朔不得與同括俱死也於時晉君明諸臣彊

無容有屠岸賈輒爾其間得如此專恣又說云公孫

程軒之事能未可
必其有無而不可
考矣千古奇事
人臣龜鑑存之
以示天下後世
不必存之為幸
說

杵白取他見代武死程嬰匿武於山中居十五年因
晉侯有疾韓厥乃請立武為趙氏後與左傳背違馬
遷安說不以其田與祁奚韓厥言於晉侯曰成季之
勳宣孟之忠成季趙衰宣孟趙盾○祁巨之反字
危反而無後為善者其懼矣三代之令王皆數百
徒本反

年保天之祿夫豈無辟王賴前哲以免也言三代之
亦有邪辟之君但賴其先人以免禍耳○數所主反
辟匹亦反註

及下同哲陟列夫豈至免也○正義曰此趙同趙
反邪似嗟反括謂天祿之父祖若桀紂之輩雖
邪辟子孫賴禹湯之功而食天祿周書曰不敢侮鰥寡所以明德也

周書康誥言文王不侮鰥寡而德益明欲使晉侯



之法文王○侮亡甫反乃立武而及其田焉○秋召

桓公來賜公命○蘇古頑反召桓公周卿士○晉侯使申公巫

臣如吳假道于莒與渠丘公立於池上渠丘公莒

于朱也池城池也渠丘邑名莒縣有濊里○濊其
○渠丘至濊里○正義曰十四年莒子朱卒知渠丘

公即朱也渠丘莒之邑名夷不當有論或作別號
此朱以邑名為號日城已惡莒子曰辟陋在夷其孰
不知其故何也

以我為虞○虞度也○已惡如字已猶大也本對曰
夫狡焉○狡猶之人○狡交卯反思啓封疆以利社
稷者何國蔑有唯然故多大國矣唯或思或縱也○

世有思開封疆者有縱其暴掠者吾人當唯此為命

○疆居良反註同唯然音維唯然○正義曰俗本本或作雖後人改也掠音亮國唯作雖今定本作唯

勇夫重閉况國乎為明年苦漬傳○重直龍反又直勇友閉補計

反又補結反一音戶且反○冬杞叔姬卒來歸自杞故書怒其

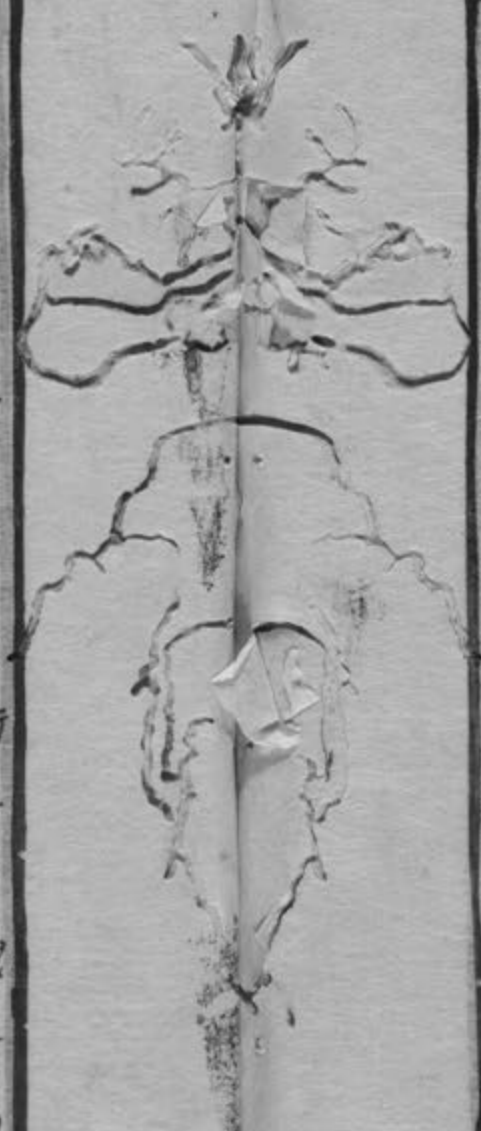
見出歸故書卒也若更適大夫則不復書卒○復

反○晉士燮來聘言伐邾也以其事吳故七年邾

與吳成○公賂之請緩師文子不可文子士燮曰君

命無貳失信不立禮無加貨事無一成公私不兩

成君後諸侯是寡君不得事君也欲與魯絕○後如字徐音



胡豆反燮將復之季孫懼使宣伯帥師會伐邾○衛人

來媵共姬禮也凡諸侯嫁女同姓媵之異姓則否註

必以同姓者參骨肉至親所以息陰訟疏衛人至則

曰膏肓以為媵不必同姓所以博異氣今左傳異姓

則否十年齊人來媵何以無貳刺之文左氏為短齊

歲云禮稱納女於天子云備百姓於國君云備酒漿

不得云百姓是不博異氣也齊是太國今來媵我得

之為榮不得貶也

經九年春王正月杞伯來逆叔姬之喪以歸

公會晉侯齊侯宋公衛侯鄭伯曹伯莒子杞伯同盟于

蒲註蒲衛地在長垣縣西南

萬曆十九年刊

春秋卷二十七

左

公至自會註

無傳

二月伯姬歸于宋註

宋不使卿，逆其禮。

夏季孫行父如宋致女註

女嫁三月，又使大夫隨加聘。

問謂之致女，所以致成婦禮，篤昏姻之好。○好呼

報反

疏

○女嫁至之好。正義曰：桓二年九月，夫人姜氏至，自齊冬齊侯使其弟年來聘，傳曰：齊仲年來聘，致女也。此二月伯姬歸于宋，夏季孫行父如宋致女，二者其間並近。三月禮婦入，三月廟見，知致女必以三月。蓋廟見之後，婦禮既成，使大夫聘問，謂之致女，其成婦之禮存謙敬，序殷勤，所以篤昏姻之好也。仲年行父俱是致女，而彼言聘者，在魯而出，則曰致女，在他國而來，則但言聘，外內之異文也。以彼言聘而實是致女，故二註皆言使大夫隨加聘問，為此也。

晉人來媵註

媵，伯姬也。

秋七月丙子齊侯無野卒註

無傳五同盟，丙子六月丁

日書七月從趙

疏 五同盟，正義曰：無野以宣十一年即位，此二年及國佐盟于袁婁。

又盟于蜀，五年于蟲牢，七年于馬陵。此年于蒲，皆魯齊俱在，是五同盟也。

晉人執鄭伯註

鄭伯既受盟于蒲，又受楚賂，會於鄧，故

晉執之，稱人者，晉以無道於民，告諸侯例在十五年。

晉欒書帥師伐鄭

冬十有一月葬齊頃公註

無傳，頃者傾

楚公子嬰齊帥師伐莒，庚申莒潰註

民逃其上，日潰。

楚人入鄆

鄆，莒別邑也。楚偏師入鄆，故稱人。

秦人白狄伐晉

鄭人圍許

城中城

魯邑也。在東海嶽丘縣西南。此，閏月。城在十一月之後，十一月之前。故傳曰：「書時。」

疏：魯邑至書時，正義曰：「長歷推此年閏十一月，傳城中城，交在十一月上，而云書時也。即是閏月城之閏身半後，即是十一月節。」

故水昏已正而城之是得時也。

傳九年春杞桓公來逆叔姬之喪，請之也。

叔姬已絕於杞，魯復強請杞使還取葬。復扶又反下，杞叔同強其文反。

杞叔

姬卒為杞故也

還為杞婦，故卒稱杞。為于偽反。

文為歸，逆叔姬為我也

既棄而復逆，其喪明為魯。

故也。逆叔姬絕句為我，也本或無為字。

為歸汶陽之田，故諸侯貳於

晉

歸田在前年。晉人懼會於蒲，以尋馬陵之盟。

馬陵在七年

季文子謂范文子曰：「德則不競，尋盟何為？」

範文子曰：「勤以撫之，寬以待之，堅彊以御之，明神以要之，柔服而伐，貳德之次也。是行也將始會，吳人不至。」

為十五年會鍾離。傳：御魚呂反。要一遙。

○十一月伯姬歸于宋

為致女復命起。楚人以

萬曆十九年刊

重賂求鄭鄭伯會楚公子成于鄧註為晉人執鄭伯

傳○夏季文子如宋致女復命公享之賦韓奕之五

章註韓奕詩大雅篇有其五章言蹶父嫁女於韓侯

為女相所居莫如韓樂文子喻魯侯有蹶父之德宋

公如韓侯宋土如韓樂註蹶九衛反為于偽反穆姜

出於房再拜曰大夫勤辱不忘先君以及嗣君施及

未亡人註穆姜伯姬母聞文子言宋樂喜而出謝其

行勞婦人夫死自稱未亡人註施以先君猶有望也

○言先君亦望文子之若此敢拜大夫之重勤又賦

綠衣之卒章而入註綠衣詩邶風也取其我思

實獲我心喻文子言得已意註重直勇反又直用反

反註同邶音註○晉人來媵禮也註同姓故○秋鄭伯

如晉晉人討其貳於楚也執諸銅鞮註銅鞮晉別縣

在上黨註鞮丁變書伐鄭鄭人使伯蠲行成晉人殺

之非禮也兵交使在其間可也註明殺行人例註古玄

反又音圭使楚子重侵陳以救鄭註陳與晉故晉侯

觀于軍府見鍾儀問之曰南冠而縶者誰也註南冠

楚冠縶拘執註縶中立法反註疏南冠楚冠○正義曰

萬曆十九年刊

春秋左傳卷之六

三十三

曰杜後冠左傳南冠而縶則楚冠也秦滅楚以其
賜近世御史服之即今獬豸冠也古有獬豸獸觸不
直者故執憲以其形有司對曰鄭人所獻楚囚也使
用為冠金觸人也

稅之註鄭獻鍾儀在七年稅解也○稅吐活反徐召
始銳反註同

而弔之再拜稽首問其族對曰冷人也註冷人樂官
○冷力丁反疏冷人樂官○正義曰詩簡兮序云
依字作伶疏衛之賢者仕於冷官鄭玄云冷官樂
官也冷氏世掌樂官而善焉故後世名號樂官為冷
官呂氏春秋稱黃帝使伶倫自大夏之西崑崙之陰
取竹斷兩節而吹之以為黃鐘之宮昭二十一年傳
景王鑄無射冷州鳩藏之是冷氏世掌樂官也周語
云景王鑄鐘成冷人告相魯語云冷簫詠歌及鹿公
鳴之三此稱冷人詩稱冷官是冷為樂官之名也
曰能樂乎對曰先父之職官也敢有二事註言不敢

學他事註使與之琴操南音註南音楚聲○操七刀公
反下同

曰君王何如對曰非小人之所得知也固問之對曰

其為太子也師保奉之以朝于嬰齊而夕于側也註

嬰齊令尹子重側司馬子友言其尊卿敬老不知其

他公語范文子文子曰楚囚君子也言稱先職不背

本也樂操土風不忘舊也稱太子抑無私也註舍其

近事而遠稱少小以示性所自然明至誠○語魚據
反背音佩

下同舍音捨疏舍其至至誠○正義曰楚主既為
少詩照反君矣不言為君時事而遠稱太子者

若言為君時事嫌為君隱惡或疑已不在君位情為
善舍其當時近事遠稱太子少小者未為君時不須

隱蔽以示王性自然言其從小如此以明已之至誠無所私也禮君前臣名字則貴於名此道二卿之名不言字是尊君也名其二卿尊君也尊音君也不背本仁

也不忘舊信也無私忠也尊君敏也敏達也仁以

接事信以守之忠以成之敏以行之事雖大必濟言有此四德必能成大事君盍歸之使合晉楚之成

公從之重為之禮使歸求成為下十一月晉楚結

成張本○孟月臘反○冬十一月楚子重自陳伐莒圍渠

丘渠丘城惡眾潰奔莒戊申楚人渠丘月六日莒

人囚楚公子平楚人曰勿殺吾歸而俘莒人殺之楚

師圍莒莒城亦惡庚申莒潰月十八日楚遂入鄆莒

無備故也終巫臣之八言君子曰恃陋而不備罪之

大者也備豫不虞善之大者也莒恃其陋而不脩城

郭浹辰之間而楚克其二都無備也夫浹辰十一

日也○浹子協反徐又註浹辰十二日也○正義

音子答反夫音扶註浹為周匝也從甲至癸

為十日從子至亥為十一辰周禮縣治象浹日而敏

之謂周甲癸十日且此言浹辰謂周子亥十二辰故為

十二日也詩曰雖有絲麻無棄菅蒯雖有姬姜無棄蕉萃

凡百君子莫不代匱言備之不可以已也逸詩也

姬姜大國之女蕉萃陋賤之人○菅古顏反蒯苦怪

反蕉在遙反萃在醉

反置其疏無棄菅蒯○正義曰釋草云白華野菅郭
位反疏璞曰菅茅屬陸機毛詩疏曰菅似茅滑澤
無毛肋宜為索濕及曝尤善蒯與菅連亦菅之類喪
服疏履者傳曰蕪蒯之非也疏可以為履明肋如菅並
可代絲麻之之疏○秦人白狄伐晉諸侯貳故也○鄭
故云無棄也

人圍許示晉不急君也註此秋晉執鄭伯是則公孫

申謀之曰我出師以圍許註示不長晉為將改立君

者而紆晉使註紆緩也勿亟遣使請晉示欲更立君

○為將並如字或干偽反非也本或作偽將紆音舒

使所吏反註及下同亟紀力反急也或欺異反數也

晉必歸君註為明年晉侯歸鄭伯張本○城中城書

時也○十二月楚子使公子辰如晉報鍾儀之使謂

脩好結成註

鍾儀奉晉命歸故楚報之○好呼
報反

經十年春衛侯之弟黑背帥師侵鄭

夏四月五卜郊不從乃不郊註無傳小常祀不郊皆非

禮故書疏卜常至故書○正義曰曲禮論卜筮云

丙者每旬疏一卜傳稱啓蟄而郊則周之三月郊之太期

此云五卜者當是三月三卜四月又二卜皆不吉乃

止也傳三十一一年傳云禮不卜常祀不

應卜而下以不吉而不郊皆非禮也

五月公會晉侯齊侯宋公衛侯曹伯伐鄭註晉侯太子

州蒲也稱爵見其生伐必居位失人子之禮○見賢
遍反

疏晉侯至之禮○正義曰如傳文知晉侯是太子

也漢末有汝南應劭作舊名緯議云昔者周穆主

萬曆十九年刊

名蒲晉厲公名州蒲又有王孫蒲是同名不諱則此為州蒲或兩州蒲誤耳今定本作蒲傳無譏文知譏其生代父位失入子之禮者傳稱凡在喪公侯曰子父喪代位尚不稱君生代父位譏之必矣傳言立天須此傳是顯其譏之意

齊人來媵

無傳媵伯姬也異姓來媵非禮也

丙午晉侯孺卒

六同盟據傳丙午六月七日有日無

月

○孺乃 疏 伊六同盟○正義曰孺以宣九年即位侯反 十七年盟于斷道元年于赤棘二年于

袁婁五年于蟲牢七年于馬陵九年于蒲皆魯晉俱在是六同盟也

秋七月公如晉

冬十月

傳十年春晉侯使糴莜如楚

糴莜晉大夫○糴徐徒弔反

一音杜敖反又士弔反莜扶廢反一音蒲發反又蒲艾反

報太宰子商之使也

子商楚公子辰使在前年○大音秦使所使反下及註使在同

○衛子

叔黑背侵鄭晉命也

晉命衛使侵鄭○鄭公子班

聞叔申之謀

改立君之謀○三月子如立公子縵

子如公子班

夏四月鄭人殺縵立髡頑子如奔

許

髡頑鄭成公太子○髡苦門反頑如字徐五班反 變武子曰鄭

人立君我執一人焉何益不如伐鄭而歸其君以求

成焉晉侯有疾五月晉立太子州蒲以為君而會諸

萬曆十九年刊

春秋卷二十一

三十一

侯伐鄭

生立子為君此父不父子不子經因書晉

侯其惡明

○州蒲本 或作州滿 鄭子罕賂以襄鍾 子罕穆公

子襄鍾鄭襄公之廟鍾 子然盟于脩澤子駟為質

子然子駟皆穆公子榮陽卷縣東有脩武亭 質音

權字林立權反 如淳漢書同音 辛巳鄭伯歸 鄭伯歸不書鄭不往

○晉侯夢太厲被髮及地搏膺而踊曰殺余孫不

義 厲鬼也趙氏之先祖也八年晉侯殺趙同趙括

故怒 ○被皮寄反搏 音博踊音勇 怒言殺余孫不義必是枉死

者之祖也景公即位以來唯有殺趙同趙括故知是

趙氏之先祖趙氏先祖其人非一鬼不自言其名未

知謀之鬼世本云公明生趙夙晉語云趙衰趙夙之

弟則括之祖公明是也服虔又以為公明之鬼凡為

疫癘之鬼皆妖邪之氣未必 余得請於帝矣壞大門

及寢門而入公懼入于室又壞戶公覺召桑田巫

桑田晉邑 ○壞音怪下同及寢門 巫言如夢 巫云

鬼怒如公所夢 公曰何如曰不食新矣 言公不得

及食新麥 公疾病求醫于秦秦伯使醫緩為之 緩

醫名為猶治也 ○醫於 未至公夢疾為一豎子曰彼

良醫也懼傷我焉逃之其一曰居膏之上膏之下若

我何 膏音膏也心下為膏 ○懼傷我絕句焉徐於度

絕句育徐音荒說文云 心下屬上也 音革 此賈逵之言杜依用之古

今傳文皆以為膏之下賈服何休諸儒等亦皆以為膏雖凝者為脂釋者為膏其實凝者亦曰膏故內則云小切狼腸膏則此膏謂連心脂膏也劉焯以為釋者為膏連心之脂不得稱膏以為膏當為兩改易傳文而規 醫至曰疾不可為也在育之上膏之下攻

之不可達之不及藥不至焉不可為也 達針○攻音工

公曰良醫也厚為之禮而歸之六月丙午晉侯欲麥

周六月今四月麥始熟 使甸人獻麥 甸人主為

公田者○甸徒 饋人為之召桑田巫示而殺之將食

張如廁陷而卒 張腹滿也○饋其媿反為如 小臣

有晨夢負公以登天及日中負晉侯出諸廁遂以為

殉 傳言巫以明術見殺小臣以言夢自禍 ○鄭伯

討立君者戊申殺叔申叔禽 叔禽叔申弟 禽叔

申弟○正義曰此無文也以禽與 君子曰忠為令德

非其人猶不可况不令乎 言申叔為忠不得其人

還害身 忠為至令乎○正義曰言申叔忠誠為此

尚不可况况不有令德者乎言令德者往年公孫申

日我出師以圍許為將改立君者而紆晉使晉必歸

也 秋公如晉 親取非禮 晉人止公使送葬於

是糴棧未反 是春晉使糴棧至楚結成晉謂魚目或

於楚故留公須糴菽還驗其虛實

葬諸侯莫在魯人辱之故不書諱之也

葬也

於楚故留公須糴菽還驗其虛實
葬諸侯莫在魯人辱之故不書諱之也
葬也

春秋左傳註疏卷第三十六

於夏故稱公須知在野與其在朝
葬諸侯莫在魯人辱之故不書其葬也
葬也

春秋左傳註疏卷第二十六