

123.65

No. 140

123.65
Sh-2
8

全川文庫

62

F-64

春秋左傳註疏卷第四十九昭公二十年 晉杜氏註 唐孔穎達疏
皇明朝列大夫國子監祭酒臣曾朝節

承德郎右春坊右中允管司業事臣蕭良有等奉

勅重校刊

經二十年春王正月

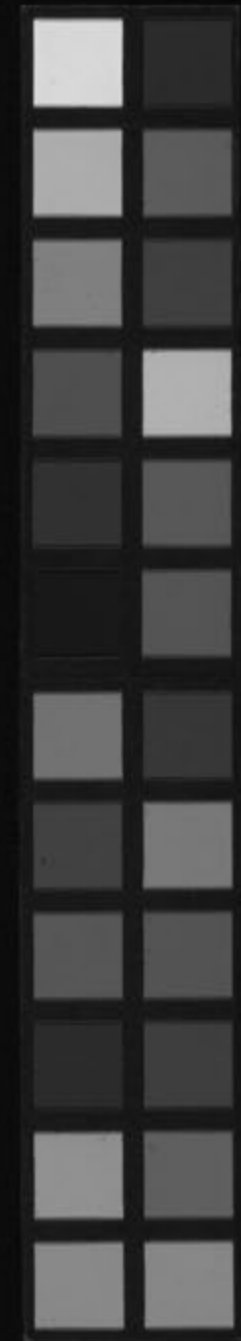
夏曹公孫會自鄆出奔宋註

無傳嘗有玉帛之使來告

故書鄆曹邑。鄆莫公反。一音亡增。反字林音疏。註。有至曹邑。正義曰。宣十年傳例曰。凡諸侯之大夫。遣告於諸侯曰。某氏之守臣某失事。宗廟敢告。所看玉帛之使者。則告不然。則否。註云。玉帛之使。謂聘。應不接。故不告。如杜之意。此為奔者之身。嘗有玉帛。

萬曆

宋文苑



之使於彼國已經相接則告若奔者未嘗往聘恩好
不接則不告唯告奔者當聘之國餘不告也曹會曾
來聘魯故云嘗有玉帛之使來告故書也此與二十
二年宋華亥向寧華定自宋南里出奔楚其文正同
彼華亥等入南里以叛又從南里出奔則此亦應然
賈逵云前此以鄭叛也叛便從鄭而出叛不告故不
書是言既以鄭叛又從鄭而出也南里繫宋此鄭不
繫曹者鄭是大都得以名通南里是宋都之里非別
邑故繫於宋此鄭及定十一年蕭皆是別邑故不繫
國也曹是小國其臣書名者少此會書名蓋備於禮
成爲卿也釋例曰小國之卿或命而禮儀不備或未
加命數故不書之邾甲我之等其奔亡亦多所書唯
數人而已知其合制者少也杜言數人謂此公孫會
與邾快邾甲我也是杜意以會備禮成卿故書名也
劉炫云春秋未嘗書曹人來聘非徒會不見經炫謂
玉帛之使謂國家所有交好皆告之非奔者之身嘗
聘也今賈又云所以華亥向寧射姑等
不見有玉帛來聘者以其時未爲卿也

秋盜殺衛侯之兄繁齊豹作而不義故書曰盜所謂

求名而不得○繁張疏齊豹至不得○正義曰喪
立反疏十年鄭尉止司臣等殺子而
子國書曰盜殺鄭公子騂公于騂公于騂發尉止之徒皆士書
之爲盜釋例曰士殺大夫則書曰盜則此書盜賊之
使同於士也三十二年傳論春秋褒貶之義云或求
名而不得或欲益而名彰盜不義也齊豹爲衛司寇
守嗣大夫作而不義其書爲盜又曰春秋書齊豹曰
盜盜不義也宜十七年傳例曰凡弼弟皆母弟公羊
傳曰母弟稱兄此繁
與爾侯同母故稱兄

冬十月宋華亥向寧華定出奔陳與君爭而出皆書

名惡之華戶化反爭爭
鬪之爭惡烏路反

十有一月辛卯蔡侯盧卒無傳未同盟而赴以名

盧

九鳥反本又
作廬力於反

傳二十年春王二月己丑日南至註是歲朔且冬至

之歲也當言正月己丑朔日南至時史失閏閏更在
二月後故經因史而書正月傳更其於二月記南至

日以正歷也疏是歲至歷也○正義曰歷法十九

且冬至傳五年正月辛亥朔日南至是章首之歲年
也計傳五年至往年令一百二十二年是為七章今

年復為章首故云是歲朔且冬至之歲也朔且冬至
謂正月之朔當言正月己丑朔日南至今傳及二月

月己丑日南至是錯名正月為二月也歷之正法往
年十一月後宜置閏月即此年正月當是往年閏月
此年十一月乃是正月故朔日己丑日南至也時史失
閏往年錯不置閏閏更在二月之後傳於八月之下

乃云閏月戊辰殺宣姜是閏在二月後也註不言在
月後而云在二月後者以正月之前當置閏二月之
後即不可故據二月言之時史謂閏月為正月故經
因史而書正月從其誤而書之傳以經之正月實非
正月更其於二月記南至之日以正歷之失也日南至
至者謂冬至也冬至者周之正月之中氣歷法閏月
無中氣中氣必在前月之內時史誤以閏月為正月
而置冬至於二月之朔既不曉歷數故閏月之與冬
至悉皆錯也杜下註云時魯侯不行登臺之禮使梓
慎望氣是杜意以為時魯之君臣知此已丑是冬至
之日但不知其不合在二月耳服虔云梓慎知天閏
二月冬至故獨以二月望氣則服意以為當時魯人
置冬至於正月之內獨梓慎知二月梓慎望氣註氣
已丑是真冬至耳其義或當然也
氣也時魯侯不行登臺之禮使梓慎望氣○氣芳曰

今茲宋有亂國幾亡三年而後弭蔡有大喪註為宋

華向出奔蔡侯卒傳○幾音威又音叔孫昭子曰然

則戴桓也戴族華氏桓族向氏汰侈無禮已甚亂

所在也傳言妖由人興○汰音泰○費無極言於楚子

曰建與伍奢將以方城之外叛自以為猶宋鄭也齊

晉又交輔之將以害楚其事集矣王信之問伍奢伍

奢對曰君一過多矣一過納建妻何信於讒王執

伍奢念奢切言使城父司馬奮揚殺太子未至而

使遣之知太子冤故遣令去○奮方問反冤於三

月太子建奔宋王召奮揚奮揚使城父人執已以至

城父入城大夫也王曰言出於余以入於爾

耳誰告建也對曰臣告之君王命臣曰事建如事余

臣不佞佞才也不能苟貳奉初以還奉初命以

周旋不忍後命故遣之既而悔之亦無及已王曰而

敢來何也對曰使而失命召而不來是再奸也奸

犯也使而所吏反逃無所入王曰歸從政如他日

其必憂楚國益以免其父召之彼仁必來不然將為

患王使召之曰來吾免而棠君尚謂其弟員棠

君奢之長子尚也為棠邑大夫員尚弟子胥○盍戶

君尚君或作尹員曰爾適其我將歸死吾知不逮音云長丁丈反

皆以知不及員音如字逮音代一音大計反我能死

爾能報聞免父之命不可以莫之奔也親戚為戮不

可以莫之報也奔死免父孝也度功而行仁也音王

者其成功洛反擇往而往知也員任報讐

註知死不辟勇也尚為勇父不可棄俱去為棄

父名不可廢俱死為廢名爾其勉之相從為愈愈差也

賣反疏爾其至為愈正義曰勉謂努力

俱死石愈也病差謂之愈言其勝共死也服虔云相從愈於死則服意相從使員從其言也語法兩人從乃得稱相獨使員伍尚歸奢聞員不來曰楚君從已語不得為相從也

大夫其盱食乎將有吳憂不得早食楚人

皆殺之員如吳言伐楚之利於州于州于吳子僚

僚力公子光曰是宗為戮而欲反其讐不可從也

光吳公子闔廬也反復也員曰彼將有他志光

欲弒僚不利員用事故破其議而員亦知之余姑為

之求士而鄙以待之詐未得用故進勇士以求入

於光退居邊鄙姑為乃見縛設諸馬縛諸勇士

○見賢通疏乃見鮪設諸焉正義曰見謂為之紹
反鮪音專疏介使之見光下齊豹見宗魯於公孟
亦然猶論語云而耕於鄙為二十七年吳弒僚傳
門人見之也

○弒申志反宋元公無信多私而惡華向華定華亥與

向寧謀曰亡愈於死先諸○恐元公殺已欲先作亂

○惡音鳥路反華亥偽有疾以誘羣公子公子問之則執之

夏六月丙申殺公子寅公子御戎公子朱公子固公

孫援公孫丁拘向勝向行於其廩○八子皆公黨御

魚曰反又如字援于養公如華氏請馬弗許遂劫之

反拘九干反廩力甚反劫公○公如華氏請馬○正義曰公未如諸人已死故猶往謂之癸卯取太子

樂與母弟辰公子地以為質

樂景公也辰及地皆

九公弟○樂力官反質音致下同辰及地皆元公弟

元公之子今註皆○樂景至公弟○正義曰定十

作元公弟誤耳○年經書宋公之弟辰當景公之

世辰及地不得為元公弟也世族譜辰地皆云公亦

取華亥之子無感向寧之子羅華定之子啓與華氏

盟以為質○為此冬華向出奔傳○感于○衛公孟

繫狎齊豹○公孟孟公兄也齊豹齊惡之子為孟司

冠狎齊豹也○狎戶奪之司寇與鄆○鄆豹音○鄆有

役則反之無則取之○繫不良故有役則以官也

還豹使行

公孟惡北宮喜褚師圃欲去之

喜貞子

○惡烏路反褚中呂反

公子朝通于襄夫人宣姜

○圖布五反去起呂反

懼而欲以作亂故齊

豹北宮喜褚師圃公子朝作亂初齊豹見宗魯於公

孟

○見賢

為駮乘馬

為公孟駮乘馬

反乘繩證反註及下駮乘與

將作亂而謂之曰公孟

之不善子所知也勿與乘吾將殺之對曰吾由子事

公孟子假吾名焉故不吾遠也

言子假我以善名

故公孟親近我

與音預又如字遠于萬雖其不善

吾亦知之抑以利故不能去是吾過也今聞難而逃

是僭子也

使子言不信也

難乃旦反

子行事乎

吾將死之以周事子

周猶終竟也

也○正義曰

杜意終不泄子言是終

而歸死於公孟其可也丙辰

衛侯在平壽

平壽衛下邑

公孟有事於蓋獲之門

外有事祭也蓋獲衛郭門

齊子氏帷於門外而伏

甲焉

齊豹之家

使祝肅實戈於車薪以當門

其前也○肅烏媯反實之

使一乘從公孟以出

使反要一遙反

使華齊御公孟

宗魯駟乘及闕中

闕，曲門也。華戶化反。闕，齊御。下同。闕音宏。

公孟。正義曰：諸本皆華，上有使字，訛華齊是。公孟之臣自為公孟之御，非齊氏所當使，必不得有使字。學者以上文有使，訛使，一乘下有使華，乘其車使華，實執蓋，以此妄加使字，今定本有使非也。齊氏用戈擊公孟，宗魯以背蔽之，斷肱，以中公孟之肩。

皆殺之。公聞亂，乘駟自闕門入，慶比御。公公南楚，駟乘使華，寅乘貳車。

公，副車。斷丁管反。肱，古弘反。中，丁仲反。下，中南楚同。

乘，驅如字。又，繩證反。闕，乘駟自闕門。正義曰：乘音悅，比如字。又，毗志反。闕，驅者乘車而疾驅也。闕門者，衛城門，蓋偏側。及公宮，鴻駟駟乘于公。復就公乘一車，四人。駟音留，駟徒。公載寶以出者。

師子申遇公于馬路之衢，遂從。

從，公出。衢，其俱反。從，才用反。又，公如死鳥。

反，訛及。過齊氏，使華寅肉袒執蓋以當其闕。示不敢與齊氏爭執，蓋蔽公而去闕，空也。以蓋當，示從空闕之處。袒，徒早反。爭，爭。齊氏射公中南楚之

背，公遂出，寅閉郭門。

不，欲途追者出。射食亦反。令刀呈反。

踰而從公。

踰，郭出。從，才用反。又，公如死鳥。死，鳥為地。析朱鉏宵從，寶出徒行從公。

背，孫。析，星曆反。鉏，居反。寶，音豆。齊侯使公孫青聘于衛。青，頃公之孫。頃，既出聞衛亂，使請所聘，公曰猶在竟內。

齊曆二十一年

則衛君也乃將事焉音竟遂從諸死

烏請將事辭曰亡人不佞失守社稷越在草莽吾子

無所辱君命賓曰寡君命下臣於朝曰阿下執事音竟

阿比也命已使比衛臣下音竟臣不敢貳音竟

命也主人曰君若惠顧先君之好昭臨敝邑鍾撫其

社稷則有宗祧在音竟言受聘當在宗廟也音竟好呼報

反乃止音竟止不行聘事衛侯固請見之音竟欲與青相

見不獲命以其良馬見音竟以為相見之禮音竟馬見賢

見同為未致使故也音竟未致使故不敢以客禮見音竟

于偽反使所音竟未致至禮見音竟正義曰客禮見

私同之禮今為未致音竟若已致若命則享有庭實復有私覲

使故但以良馬見也音竟衛侯以為乘馬音竟喜其敬音竟故

貴其物音竟乘繩證音竟賓將擗音竟擗行夜音竟擗側九反又

反音竟擗行夜音竟正義曰下文終夕與於燎故知擗

主人辭曰亡人之憂不可以及吾子草莽之中不足

以辱從者敢辭賓曰寡君之下臣君之牧圉也若不

獲并外役是不有寡君也音竟有相親有音竟從才用反

反音竟臣懼不免於戾請以除死親執鐸終夕與於燎

設火燎以備守音竟與鐸待終夕與音預下不與聞謀

反一本作終 齊氏之宰渠子及北宮子北宮喜也

北宮氏之宰不與聞謀殺渠子遂伐齊氏滅之丁巳

晦公入與北宮喜盟于彭水之上喜本與齊氏同

謀故公先與喜盟丁巳晦○正義曰丙辰丁巳乃

中并為此事今杜不云日誤者以誤在可知故杜不

言且宣二年壬申朝于武宮註云壬申十月五日既

有日而無月冬又在壬申下明傳文無較例又註哀

十一年傳云此事經在十月二月僉上今倒在下更具

列其月以為別者丘明本不以為義例故不皆齊同

如杜此言或傳因簡牘之辭不復具顯其日月劉炫

以為助諷而規杜氏非也 秋七月戊午朔遂盟國人八月辛亥公

子朝褚師圃子玉霄子高筋出奔晉皆齊氏之黨

月戊辰殺宣姜與公子朝通謀故 衛侯賜北宮喜

諡曰貞子滅齊氏故 疏貞子○正義曰諡法外內用情曰貞賜析朱

鉏諡曰成子霄從公故 而以齊氏之墓予之皆

未死而賜諡及墓田傳終而言之 衛侯告寧于齊且

言子石子石公孫青言其在禮 疏○正義曰案世

本頃公生子夏勝 齊侯將飲酒徧賜大夫曰二三子

勝生子石青是也 齊侯將飲酒徧賜大夫曰二三子

之教也喜青敬衛侯 音遍 苑何忌辭曰與於毒之

賞必及於其罰何忌齊大夫言青若有罪亦當拜

受其罰苑於 在康誥曰父子兄弟罪不相及尚

萬曆二十年刊 卷之九

書康誥

疏 在康至相及。正義曰：此非康誥之全文，引其意而言之。其本文云：子弗祗服厥父

事，大傷厥考，心于父不能忘，厥子乃疾厥父，念天顯，弗克恭厥兄，亦不念鞠于哀，大不友于弟。惟用茲不于我政，人得罪，孔安國云：至此不孝不慈，弗友不恭不於我執政之人得罪，乎導教不至所致。又曰：文王作罰，刑茲無赦，言刑此不孝不慈之人，無赦也。刑不慈者，不可刑其父，又刑其子，刑不孝者，不可刑其子，又刑其父。是况在羣臣，臣敢貪君賜，以為父子兄弟罪不相及。言受賜則犯康誥之義。

琴張聞宗魯死，于先王。言受賜則犯康誥之義。琴張聞宗魯死，于先王。言受賜則犯康誥之義。

琴張，孔子弟子，字子開，名年。○牢力疏。琴張至名家語云：孔子弟子，琴張與宗魯友。七十子篇云：琴牢，衛人，字子開。一字張，則以字配姓。為琴張師，牢曰：子云是也。賈逵、鄭眾皆以為子張，即顏孫師。服虔云：案七十子傳云：子張少，孔子四十餘歲，孔子是時四十

知未有子張，將往弔之。仲尼曰：齊豹之盜，而孟

勢之賊，女何邪焉。言齊豹所以為盜，孟勢所以見

賊皆由定禮。音汝。君子不食姦。知公孟孟不善而受

其祿，是食姦也。不受亂。許豹行事是受亂也。不為

利疚於回。疚，病回邪也。以利故不能去，是病身於

邪。○為于偽，反疚居又。不以回待人。知難，不口是

以邪待人。○難乃且。不蓋不義。以周事豹是蓋不

義。不犯非禮。以二心事繫是非禮。○宋華向之亂

公子城。平公子。公孫忌樂舍。舍樂喜孫。司馬彊

萬曆二十年刊

卷之四

七

內宜向鄭註

宜鄭皆向成子楚建

楚平王之亡大

子郟申註

小邾穆公子○郟五

今反出奔鄭註

八子宋太

夫皆公黨難去

其徒與華氏戰于思閭註

八子之

徒衆也類州長平縣西北有閭亭○間似廉反

又似冉反

敗子

城子城適晉註

子城爲華氏所敗別走至晉爲明年

子城以晉師至起本

疏子城適晉○正義曰上云八

城本意與七子同心奔鄭故上云奔鄭及其敗後遂率意適晉以請師華亥與其妻必

盟而食所質公子者而後食公與夫人每日必適華

氏食公子而後歸華亥患之欲歸公子向寧曰唯不

信故質其子若又歸之死無日矣公請於華費遂將

攻華氏註

費遂大司馬華氏族○盟古緩反而食音嗣下食公子同質音

致下同費

對曰臣不敢愛死無乃求去憂而滋長乎

扶味反

○去起呂反長丁臣是以懼敢

不聽命公曰子死亡有命余不忍其詢註

詢恥也○

許候反本子死至其詢○正義曰言我子死亡自

或作諒同有天命天命欲盡非人所免我不忍其

恥欲喪子註

冬十月公殺華向之質而攻之戊辰華向

奔陳華登奔吳註登費遂之子黨華向者向寧欲殺

有庸註

可以為功善

使少司寇輕以歸註

以三公子

歸公也輕華亥庶凡

少詩照反下註

日子之齒長

矣不能事人以三公子為質必免註

質信也送公子

歸可以自明不叛之信

質如不能事人正義

能他國事

公子既入華輕將自門行註

從公門去公

遽見之執其手曰余知而無罪也入復而所註

而女

也所所居官

齊侯疥遂疢註

疢瘧疾

舊音戒梁元帝因該依字則當作疥說文云兩日發之瘧也瘧音皆後學之徒僉以疥字為誤案傳例因事曰遂若瘧已足瘧疾何疢齊侯疥遂疢○止義為復言遂疢乎疢失廉反

繪聘梁人袁狎與繪言及春秋說此事云疥當為瘧瘧者小瘧疢是大瘧瘧患積久以疥致入非疥也狎之所言梁主之說也案說文疥搔也瘧熱寒并作瘧有熱瘧瘧二日一發瘧令人瘧有二日一發亦有類自發者俗人仍呼二日一發久不差者為瘧瘧則梁主之言信而有徵也是齊侯之瘧初二日一發後遂頗日熱發故曰疥遂疢以此久不差故諸侯之實問疾者多在齊也若其不然疥搔小患與瘧不類何云疥遂疢乎徐仙民音作疥是先儒舊說期而不瘳皆為疥遂疢初疥後瘧今定本亦作疥

諸侯之賓問疾者多在

多在齊○期音基疏期而瘳勅留反

義日期二百有六旬又六日法天數三百六十五度四分度之二帝言閏從全數故言三百六十六日合三百六十五日又四分度之一分欠三分不

據與裔款註

二子齊嬰大夫

裔以制反

言於公曰

吾事鬼神豐於先君有加矣今君疾病為諸侯憂是
祝史之罪也諸侯不知其謂我不敬君盍誅於祝固
史盍以辭賓欲殺歸固以辭謝來問疾之賓也盍

反歸固疏欲殺歸固正義曰服虔云祝固歸固
中反疏祝史歸固也謂祝史之固歸固不能
盡禮薦美至於鬼神怒也其意以為誹誅祝史之罪
固固陋者歸固非人名也案莊三十二年神降于
號公使祝應宗區史歸固為彼是人名則此亦名
世族譜齊雜人內有祝固史歸此云欲殺歸固是
必以為公說告晏子晏子曰曰宋之盟往日也
人名也

宋盟在襄二十七年說音悅屈建問范會之德於趙武
趙武曰夫子之家事治言於晉國竭情無私其祝史

祭祀陳信不愧其家事無猜其祝史不祈家無猜

疑之事故祝史無求於鬼神屈居勿反治直吏反

七才疏晏子曰至不祈正義曰彼傳趙武對曰夫

反疏子之家事治言於晉國無隱情其祝史陳信

於鬼神無愧辭此晏子言之其建以語康王楚主

辭微多於彼其意亦不異也楚主

據反語魚康王曰神人無怨宜夫子之光輔五君以為

諸侯主也五君文襄靈成景疏光輔五君正義

靈為大夫成公為疏曰文公為戎有襄

卿景公為太傅公曰據與款謂寡人能事鬼神故

欲誅於祝史子稱是語何故對曰若有德之君外內

不廢無廢事上下無悉動無違事其祝史薦信無

愧心矣註

君有功德祝史陳說之無所愧

疏上下無

義曰此猶如孝經上下無怨也言人臣及民上下無相怨也服虔云上下謂人神無怨即如服虔言下云上下怨疾復是人是以鬼神用饗國受其福祝史與焉註與受國福○與焉音預註同其所蕃社老壽者

為信君使也其言忠信於鬼神其適遇淫君外內頗邪上下怨疾動作辟違從欲厭私註使私情厭足○

音煩社音恥為于偽反又如字下為暴君使同頗音何反邪似嗝反辟匹亦反從子用反下淫從同或音如字厭於高臺深池撞鍾舞女斬刈民力輪掠其聚註掠奪取也○撞直江反刈本又作艾魚廢疏輪掠其聚

正義曰輸墮也故為以成其違不恤後人暴虐

從肆行非度無所還思註還猶顧也疏肆行非度

恣也恣意行非不思謗讟不憚鬼神神怒民痛無悛

於心其祝史薦信是言罪也註以實自神是為言君

之罪○讟徒木反疏不思謗讟○正義曰其蓋失數

美是矯誣也註蓋掩也○數所主反疏其蓋至誣也

蓋愆失妄數美善進退無辭則虛以求媚註作虛辭

是以鬼神不饗其國以禍之祝

史與焉所以天昏孤疾者為暴君使也其言僭婣於

鬼神公曰然則若之何對曰不可為也言非誅祝

史所能治令同燬武諫反山林之木衡鹿守之澤

之雀蒲舟鮫守之藪之薪蒸虞候守之海之鹽麇

望守之衡鹿舟鮫虞候祈望皆官名也言公專守

山澤之利不與民共在音九鮫音交藪素口反蒸

反疏衡鹿至民共正義曰周禮司徒之屬有林

之大小及所生畜竹木生平地曰林山足曰麓此置

衡鹿之官守山林之木是其宜也舟是行水之器鮫

是大魚之名澤中有水有魚故以舟鮫為官名也周

禮山澤之官皆名為虞每大澤大藪中士四人鄭云

云虞度也度知山之大小及所生者澤水所鍾也水

布曰藪則藪是少水之澤立官使之候望故以虞候

為名也海是水之大神有時所望祭之因以祈望為

山澤之官也此皆齊魯立名故與周禮不同山海之

利當與民共之言公立此官使之守掌專縣鄙之人

入從其政徧介之關暴征其私介隔也迫近國都

之關言邊鄙既入服政役又為近關所征稅在暴奪

其私物其政如字一音征徧彼疏介隔至私物

及竟謁關人鄭玄云古者竟上為關又周禮司關註

云關界上之關然則禮之正法國之竟界之上乃有

常禮同以隔外內或註介為隔也迫近國都為關

近關又征稅奪其私物而使民困也承嗣大夫強

易其賄承嗣大夫世位者疏強其文反布常無藝

藝法法制也言在政無法制

疏布常無藝○正義曰

藝註徵斂無度宮室日更淫樂不違註布其尋常之政無滯

妾肆奪於市註肆放也外寵之臣僭命於鄙註內寵之

教令於邊鄙私欲養求不給則應註養長也所求不

給則應之以罪註○應應對之應註私欲至則應○正

臣私有所欲長養其情求物註義曰言此發寵之

共之民不共給則應之以罪註民人苦病夫婦皆詛祝

有益也詛亦有損聊攝以東註聊攝齊西界也平原

聊城縣東北有攝城註○詛莊慮反祝之姑尤以西註

姑尤齊東界也姑水尤水皆在城陽郡東南入海註

聊攝至以西○正義曰聊攝姑尤皆是邑也管仲在

楚言其竟界所至故遠舉河海也晏子言其人多故

唯舉屬邑其為入也多矣雖其善祝豈能勝億兆人

之詛註萬萬曰億萬億曰兆○億於君若欲誅於祝

史修德而後可公說使有司寬政毀關去禁薄斂已

責註除逋責○說音悅去起呂反下以去其否同○

十二月齊侯田于沛註言疾愈行獵沛澤名○沛招

虞人以弓不進註虞人掌山澤之官公使執之辭曰

昔我先君之田也旃以招大夫弓以招士皮冠以招

虞人臣不見皮冠故不敢進乃舍之仲尼曰守道不

如守官註君招當往道之常也非物不進官之制也

○旃之註旃以至於虞人○正義曰周禮孤卿建旃太

然反註夫寡故摩旃以招之也逸詩翹翹車乘招

我以弓註古者聘士以弓故引以招士也諸侯服

皮冠以田註虞人掌田獵故皮冠以招虞人也

君于註是也○賤于註○齊侯至自田晏子侍于造

臺子猶馳而造焉註子猶梁丘據○田本亦作佃音

同造市專反造七

報公曰唯據與我和夫晏子對曰據亦同也焉得為

和公曰和與同異乎對曰異和如羹焉水火醯醢鹽

梅以烹魚肉燂之以薪註燂炊也○夫音扶焉於虔

醢呼兮反醢音海烹普庚反煮註醢醢鹽梅○正義

也燂音善反燃也炊昌垂反

也梅果實似杏而醢禮記內則炮豚之法云調醢

醢醢尚書說命云若作和羹爾惟鹽梅是古人調鼎

用梅醢也此說和羹而不言豉古人未有豉也禮記

內則楚辭招魂備論飲食而言不及豉史游急就篇

乃有蕪蕪鹽豉蓋秦註宰夫和之齊之以味濟其不及

漢以來始為之耳註齊益也洩減也○齊才細反又

以洩其過註如字洩息列反註齊至其

過○正義曰齊之者使酸鹹適中濟註君子食之以平

益其味不足者泄減其味太過者註其心君臣亦然註亦如羹

君所謂可而有否焉註君所謂可而有否焉註否

頌股中宗言中宗能與賢者神齊可否則其政如羹敬
戒且平和羹備五味異於太羹○爭爭鬪之爭和齊
並如字一讀上戶臥

反下不酸酸酸無言時靡有爭酸
酸總也酸大也言總

太政能使上下皆如和羹○酸于工反酸詩曰至
古雅反總音摠酸有爭○

正義曰詩言殷王中宗非徒身自賢明亦有和羹之
臣臣與其君可否則相濟如宰夫之和齊羹也此臣既

敬戒其事矣既志性和平矣中宗總齊太政自上及
下無怨恨之言時民無有相爭鬪訟者也言其上下

悉如和羹○酸詩頌至太羹○正義曰詩商頌烈祖
之篇祀中宗之詩也中宗殷王太戊湯之玄孫也有
桑穀之異懼而脩德殷道復興故表顯之號為中宗
殷人祭其廟述其德而歌此詩也言亦有者臣能諫
君君能改悔亦者兩相須之意也言中宗能與臣之
賢者和齊可否則其為政教如宰夫和齊羹之味也敬

戒且平言此酸酸臣之性行也樂記云太羹不和酸

云太羹肉湑不調以鹽菜相酸二年傳云太羹不致酸

云太羹肉汁不致五味和羹備五味異於太羹也○
註酸總至和羹○正義曰酸總酸大毛詩傳文也言
中宗為天子總太政能使上下皆如和羹馬傳引
此詩證民無爭心則以時靡有爭謂時無有爭也先

王之濟五味酸濟成也酸和五聲也以平其心成其政
也聲亦如味酸一氣酸須氣以動酸一氣杜解以為人
氣也服云歌氣也

疏酸一氣○正義曰服虔云歌氣也杜言須氣以動則
莫不用氣氣是作樂之生故先言之酸二體酸舞者有
人作諸樂皆須氣以動則與服少異

文武酸二體○正義曰樂之動身體者唯有舞耳文
舞執羽籥武舞執干戚舞者有文武之二體

三類酸風雅頌酸三類○正義曰樂以歌詩為主詩
有風雅頌其類各別知三類是風

雅頌也一國之事諸侯之詩為風天下之事天子之詩為雅成功告神為頌是三者類別各不同四

物註雜用四方之物以成器疏四物○正義曰樂之

備故雜用四方之物以成器疏五聲註宮商角徵羽

○五聲宮為君商為臣角為民徵為事羽為物徵張里反疏律歷志云五聲者宮

商角徵羽也所以作樂者諧八音蕩滌人之邪志令

其正性移風易俗也五聲和八音諧而樂成商之為

言章也物成熟可章度也角觸也物觸地而出戴芒

角也宮中也居中央暢四方唱始生為四聲網也徵

祉也物盛大而蕃祉也羽宇也物聚宇而覆之也夫

聲者中於宮觸於角祉於徵章於商宇於羽故四聲

為宮紀也是五聲之名義也聲之清濁凡有五品自

然之理也聖人配於五方宮居其中商角徵羽分配

四方四時之物春生夏長秋成冬聚取其事而為之

名也志又云五聲之本生黃鍾之律九寸為宮或

或損以定商角徵羽九六相生陰陽之應也樂記云

宮為君商為臣角為民徵為事羽為物月令春其音

角夏其音徵中央土其音宮秋其音商冬其音羽鄭

玄云聲始於宮宮數八十一屬土以其最濁君之象

也三分宮去一以生徵徵數五十四屬火以其最清

事之象也三分徵益一以生商商數七十二屬金以

其濁次宮臣之象也三分商去一以生羽羽數四十

入屬水以為最清物之象也三分羽益一以生角角

數六十四屬木以其清濁中民之象也志言或損或

益者下生三分損上生三分益九六相生者以

九生六是三分損也六生九是三分益也損益之

數清濁之差無所以相準况以黃鍾九寸自乘為九

之八十一定之為宮數因宮而損益以定商角徵羽

之差言其相校如此數也唯相準况耳非言實有此

數可用六律註黃鍾大簇姑洗蕤賓夷則無射也陽

之也疏聲為律陰聲為呂此十一月氣○大音泰簇七豆反

雜人誰反射音亦

疏六律。正義曰。周禮太師掌六律六呂。以合陰陽之聲。陽聲黃鍾太簇姑洗蕤賓夷則無射。陰聲大呂應鍾南呂林鍾小呂夾鍾。月令以小呂為仲呂。律歷志云。律有十二。陽六為律。陰六為呂。黃帝之所作也。黃帝使伶倫自大夏之西。崑崙之陰。取竹之竅厚均者。斷兩節間而吹之。以為黃鍾之宮。制十二筩以聽鳳凰之鳴。其雄鳴為六。雌鳴為六。以比黃鍾之宮。是為律。本黃鍾黃者中之色也。鍾者種也。天之中數五五為聲。聲上宮五聲莫大焉。地之中數六六為律。律有形有色。色上黃五色莫盛焉。故陽氣施種於黃泉。滋萌萬物為六氣。元也以黃色。名元氣。律者著宮聲也。始於子在十一月。未呂呂旅也。言陰大旅助黃鍾宣氣而芽物也。位於丑在十二月。大簇簇奏也。言陽氣大奏地而達物也。位於寅在正月。夾鍾言陰氣夾助太簇宣四方之氣而出種物也。位於卯在二月。姑洗洗潔也。言陽氣洗物辜潔之也。彼註云。辜必也。位於辰在三月。仲呂言徵陰始起。未成著於其中。旅助姑洗宣氣齊物也。位於巳在四月。蕤賓蕤繼也。實

道也。陽氣如道。陰氣使繼養物也。位於午在五月。林鍾林君也。言陰氣受在助養賓君主種物使長茂盛也。位於未在六月。夷則則法也。言陽氣正法度而使陰氣夷當傷之位也。位於申在七月。南呂南也。言陰氣旅助夷則任成萬物也。位於酉在八月。無射射厭也。言陽氣究物而使陰氣畢剝落之終而復始無厭已也。位於戌在九月。應鍾言陰氣應無射該藏萬物而雜陽悶種也。彼註云。外閉口閔位於亥在十月。月是解六律六呂之名義也。如志之言。初為律者以竹為之。吹其聲也。其後則用銅為之。以候氣。後漢書章帝時。零陵文學奚景於陰冷道舜祠下。得白土管。是古人或以玉為管也。續漢書云。候氣之法。為土室。三重戶。閉塗。必周密。布緹縵於室中。以木為案。每律各一。內庫外高。從其方位。加律其上。以葭葦實其端。案歷而候之。其月氣至。則灰飛而管通。蓋音聲之道與天地之氣通。故取律以候氣。月令正月律中。大簇。鄭玄云。律者候氣之管。以竹為之。中猶應也。正月氣至。則大簇之律應。應謂吹灰也。是其舊說然。

萬曆十九年刊

卷之九

三

也其律呂相生鄭註周禮大師職云黃鍾之初九下
生林鍾之初六林鍾又上生太簇之九二太簇又下
生南呂之六三南呂又上生姑洗之九三姑洗又下
生應鍾之六三應鍾又上生蕤賓之九四蕤賓又上
生大呂之六四太呂又下生夷則之九五夷則又上
生夾鍾之六五夾鍾又下生無射之九六無射又上
生中呂之六六中呂又上生黃鍾之九七黃鍾又上
律取妻而巳生子也于午以東為上生子午以西為
下生五下六上乃一終矣鄭玄云同位象夫妻者黃
鍾初九林鍾初六及太簇九二南呂六三應鍾初九
初九之位故象夫妻異位象子母者謂林鍾初六生
大簇九二初九之位故象夫妻異位象子母律
生於呂是為同位故云律取妻呂生於律則為異位
故云呂生子子言五下者謂林鍾夷則南呂無射應鍾
皆是子午以東之管下而生之故云下生六上者謂
太呂太簇夾鍾姑洗仲呂蕤賓皆是子午以西之管
上而生之故云上生黃鍾為律之首不為餘管所生
不入其數上生者三分益一一下生者三分減一皆左

周武王伐紂自午及子凡七日

此以數合之以聲昭之故以七同其數以律和其聲

謂之七音○七音宮商角徵

有七音者終五以外更變為之也賈逵註周禮云周

洗為角林鍾為徵南呂為羽應鍾為變宮蕤賓為變

徵是五聲以外更加變宮變徵為七音也周語云景

王將鑄無射問律於伶州鳩對曰律所以立均出度

也古之神瞽考中聲而量之以制度律均鍾百官執

機故先王貴之王曰七律者何對曰昔武王伐殷歲

在鶉火月在天駟日在析木之津辰在斗柄星在天

龍星與辰之位皆在北維我姬氏出自天龍則我皇

妣太姜之姪逢公之所為神也歲之所在則我周之

分野也月之所在辰為農祥我太祖后稷之所經緯

也王欲合是五位三所而用之自鶉及駟七列也南

此之揆七月也凡神人以數合之以聲昭之數合聲和然後可同也故以七同其數而以律其聲於此乎有七律也是言周樂有七音之意也五位者歲月即辰星之位也三所者星與日辰之位是一所也歲之所是在是三所也月之所在在武王以殷之十二月二十八日戊午發師其年歲星在鶉火之次也其日月合宿於房五度房即天駟之星也日在箕七度箕於次分在析木之津也日月之會謂之辰斗柄斗前也戊午後三日得周二月辛酉朔日月合宿於箕十度在斗前一度是為辰在斗柄也星在天龍者星於五星為水星辰星是也天龍即玄枵次之別名也於是辰星在參女之宿其分在天龍之宿次也鶉是張星也駟是房星也天宿以右旋為次張翼軫角亢因凡七宿是自鶉火至駟為七列宿有七也鶉火在午天龍在子斗柄所建月移一次是自午至子為南北之揆七同也揆度也度量星之有七同也武王既見天時如此因此以數比合之其數有七也以聲昭之聲亦宜有七也故以七同其數五聲之外加

官變徵也此一變者舊樂無之聲或不合而以律其聲調和其聲使與五音諧會謂之七音由此也武王始加一變周樂有七音耳以前未有七杜言武王伐紂自午及子凡七音者尚書泰誓云戊午王次河朔又牧誓云戊午師逾孟津癸亥陳于商郊牧野乃誓又武成云戊午師逾孟津癸亥陳于商郊甲子受率其旅若林前徒倒戈攻于後以比血流漂杵甲子我衣天下大定是自戊午至甲子七日也劉炫云杜既取國語之文以七同其數以律和其聲何為又云自午及子凡七日乎是杜意以武王為七日之故而作樂用七音也違國語之文是杜說謬今知不然者以尚書國語俱有七義事得兩通故杜兼而取之劉以為杜背國語之文八風註八方之風○八風易緯通而規杜過非也八風註卦驗云東北曰條風東方曰明庶風東南曰清明風南方曰景風西南曰涼風西方曰閭闔風西北曰不周風北方曰廣莫風條風又名融風八風○正義曰易緯通卦驗云風景風一名凱風疏八風○正義曰易緯通卦驗云

萬曆十九年刊

天

卷

夏清明風至夏至景風至立秋涼風至秋分聞闔風
至立冬不周風至冬至廣莫風至調風一名融風
八年傳云是謂融風是謂融同也此八方之風以八
節而至但八方風氣寒暑不同樂能調陰陽和節氣
隱五年傳曰舞所以節八音而行八風故樂以八風
相成也八節之風亦與八卦八音相配賈逵云兌為
金為闔闔風也乾為石為不周風也坎為革為廣莫
風也艮為狎為融風也震為竹為明庶風也巽為木
為清明風也離為絲為景風也坤為土為九歌也
為涼風也是先儒依易緯配八風也

德利用疏九歌○正義曰九歌之書尚書
厚生也疏太禹謨與文七年傳具有其文以相成也
註言此九者合然後相成為和樂

徐哀樂剛柔遲速高下出入周疏以相濟也註周密

也○哀樂音洛下及皆同周疏傳本皆作疏者案
訓周為密則與疏疏清濁小大長短至出入周疏○
相對宜為疏耳疏正義曰周疏以上凡十事皆兩
字相對其義相反乃言樂聲如此相反以成音曲猶
為希亦相反也俗本疏作流易繫辭云周流六虛仲
尼燕居云周流無不徧也涉彼文而誤耳杜旣以周
為密則流當為疏也註君子聽之以平其心心平德和故
今定本作流非也

詩曰德音不瑕註詩幽風也義取心平則德音無瑕
闕○幽彼疏詩曰德音不瑕○正義曰詩幽風狼跋
貧反疏美周公攝政遠則四國流言近則成王
不知周大夫美其不失其聖也云公孫碩
膚德音不瑕鄭玄云不瑕言不可疵瑕也今據不然
君所謂可據亦曰可君所謂否據亦曰否若以水濟

萬曆十九年刊

卷之九

音

冰誰能食之若瑟之專壹誰能聽之同之不可也
如是飲酒樂公曰古而無死其樂若何晏子對曰古
而無死則古之樂也君何得焉昔爽鳩氏始居此地
爽鳩氏少皞氏之司寇也○專如字董遇
季前因
季前慮夏諸侯代爽鳩氏者○前仕側反
疏
前至氏者○正義曰此相傳說也以逢伯是殷之諸
侯此在逢伯之前故以為慮夏時也爽鳩在少皞
世至慮夏歷代多矣未必其間更
無他姓據晏子之言云代爽鳩氏
逢伯陵殷諸侯姜姓
蒲姑氏因之蒲姑氏殷周之
間代逢公者而後太公因之古者無死爽鳩氏之樂

非君所願也註

齊侯甘於所樂志於不死晏子稱

以節其情願註

○大音秦爽鳩氏
疏
古者至願也○正

死爽鳩至今猶存則此齊地是爽鳩氏得而樂也君
不得為齊君不死之事此樂爽鳩氏之有非君所願
樂也晏子以爽鳩氏為始故言爽鳩氏之樂
○鄭子產

有疾謂子太叔曰我死子必為政唯有德者能以寬

服民其次莫如猛夫火烈民望而畏之故鮮死焉水

懦弱民狎而翫之註

狎輕也○鮮息淺反懦乃亂乃
反翫五
則多死焉故寬難註

難以治○治直
而卒太叔為政不忍猛而寬鄭國多盜取人於崔府

之澤註

崔符澤名於澤中劫人○數所主反在音大

叔悔之曰吾早從夫子不及此興徒兵以攻崔符之

盜盡殺之盜少止仲尼曰善哉政寬則民慢慢則糾

之以猛註糾猶攝也○盡殺之本或作盡疏盡殺之

○正義曰既言盡殺之復云盜少止者盡謂盡崔猛

符之內盜也少止謂鄭國餘處之盜由此少止

則民殘殘則施之以寬寬以濟猛猛以濟寬政是以

和詩曰民亦勞止汔可小康惠此中國以綏四方施

之以寬也註詩大雅汔其也康綏皆安也周厲王暴

僻則從詭隨註詭人隨人無正心不可從○毋水又

用反註同以謹無良註謹勅慎也式遏寇虐慘不畏

明糾之以猛也註式用也遏止也慘曾也言為寇虐

曾不畏明法者亦當用猛政糾治之○遏於葛反柔

遠能邇以定我王平之以和也註柔安也邇近也遠

者懷附近者各以能進則王室定疏詩曰至和也○

雅民勞之篇刺厲王之詩也其下十句詩之文也仲

尼分為三段每以一句釋之汔其也康綏皆安也止

辭也於是厲王以苛政勞民故言當今之民亦大疲

勞止其可以小息之中國京師也四友諸夏也施惠

於此京師中國以綏彼諸夏之民此四句者欲其施

之以寬也詭隨謂詭人為善隨入小惡此雖惡之小

者其事不可舍從也毋得從此詭隨之人以謹勅彼
 無善之人無善之惡大於詭隨詭隨不從則無善息
 止是謹勅之也寇虐之惡人又大於無善式用也遇
 止也慘曾也王當嚴為刑威用正臣民之間有為寇
 盜苛虐曾不畏明白之刑者此四句者欲其純之以
 猛也柔安也邇近也能謂材能也王者當以寬政安
 慰遠人使乏懷附則各以材能自進者是近人也遠
 者懷而歸近者以能自進用此以定我為王之功此
 二句者言平之以和也○詩大雅云云○正義曰
 釋詁云汔幾也杜以幾其同聲故以汔為幾也庚
 皆安及下註遇止皆釋詁又曰不競不綈不剛不柔
 文也式用慘曾釋言文也○詩大雅云云○正義曰
 詩殷頌言湯政得中和競強也綈急也○綈音求
 布政

優優百祿是適

○優優和也適聚也○適在由反
 又子由反和

之卒也及子產卒仲尼聞之出涕曰古之遺愛也

子產見愛任古人之遺風
 疏又曰至至也○正義曰
 詩商頌長發之篇述成
 湯之德也湯之為政不大強不大急不大剛不大柔
 布行政教優優然和緩百種福祿於是聚而歸之○
 其和之至也競強釋言文也綈急適聚毛傳文也○
 及子至聞之○正義曰案上子太叔悔後已云仲尼
 曰金哉今方言及子產卒聞之者上所云先美子產太
 叔之善法政用子產生時法也此出涕重美子產身
 之賢故傳云及子產空
 欲顯仲尼美之意也

春秋左傳註疏卷第四十九

[Faint bleed-through text from the reverse side of the page]

春秋左傳註疏卷第五十

昭二十一年 盡二十三年

晉杜氏註

唐孔穎達疏

皇明朝列大夫國子監祭酒臣曾朝節

公曰承德郎右春坊右中允管司業事臣蕭良有等奉

勅重校刊

經二十有一年春王三月葬蔡平公

夏晉侯使士鞅來聘

晉頃公即位通嗣君

宋華亥向寧華定自陳入于宋南里以叛

自外至故

曰入披其邑故曰叛南里宋城內里名披普

外至里名○正義曰賈逵云書入華疆兄弟作亂召
而逆之是賈以此入從國逆之例也釋例曰春秋稱

入其例有二施於師旅則曰弗地在於復歸則曰國
逆國逆又以立為例逆而不立則非例所及諸在例
外稱入直自外入內記事常辭義無所取而賈氏皆
以為例如此甚多是杜意以賈氏逆之為非故云自
外至故曰入以顯異之也五年傳叔孫昭子數豎牛
之罪云又披其邑將以赦罪彼註云披析也此分析
君邑以自屬已故曰叛也傳稱華氏居廬門以南里
叛宋城舊墉及桑林之門守之知此南里是宋城之
內里

秋七月壬午朔日有食之

八月乙亥叔輒卒叔弓之子伯張

冬蔡侯宋出奔楚朱為太子則失位遂微弱為國人

逐故以自出為文

公如晉至河乃復晉人辭公故還

傳二十一年春天王將鑄無射周景王也無射鐘

名律中無射鑄之樹反射音疏周景王至無射

王二十一年將鑄大錢二十三年將鑄無射單穆公

日不可作重幣以絕民資又鑄太鐘以解其繼

之州鳩對王又弗聽卒鑄太鐘二十四年鐘成

十五年王崩孔晁於二十四年註云昭二十一年如

彼云則此年鑄鐘成之年而傳云將鑄無射者此為

州鳩之言張本州鳩以未成之時為此言故此平發

傳而言將也州鳩此下之言與周語州鳩之言全不

同者彼是對王之問此是自言其事異時別言故不

同也周語及此皆論鐘事故云無射鐘名其聲於律

應無射之管故以律名名鐘襄十九年季武子作林

鐘亦足鐘聲應林鐘之律也此無射之鐘在王城鑄

萬曆二十年刊

春秋左傳

乏敬王居洛陽蓋移就之也秦滅周其鐘徙於長安
歷漢魏晉常在長安及劉裕滅姚泓又移於江東歷
宋齊梁陳時鐘猶在東魏使魏收聘梁收作聘遊賦
云珍是淫器無射在縣是也及開皇九年平陳又遷
於西京置太常寺時人悉泠州鳩曰王其以心疾死
得見之至十五年物毀之泠州鳩曰王其以心疾死
乎註泠樂官州鳩其名也○泠力叮反字夫樂天子
之職也註職所主也夫音樂之興也註樂因音而行
而鐘音之器也註音由器以發天子省風以作樂註
省風俗作樂以移之註書地理志曰凡民函五常之
性而有剛柔緩急音聲不同繫水土之風氣故謂之
風好惡取舍動靜無常隨君上之情欲故謂之俗是
解風俗之名但風俗盛衰隨時隆替國之將滅風散
俗頹天子新受命者省此風俗之敝乃作樂以移之

存經曰移風易俗莫善於樂孔安國云風化也俗常
也移太平之化易衰敝之常也地理志以風為本俗
為末言聖王在上統理人倫必移其本而易其末此
混同天下之一乎中和然後王教成是說作樂移風
之事註器以鍾之註鍾聚也器聚音興以行之註樂
須音而行註器以至行之○正義曰為上言鍾音之
音又上言音樂之興也故此云器以鍾之言器以鍾聚其
倫者亦猶易繫辭云天尊地卑乾坤定矣果高以陳
貴賤位矣隨小者不窕註窕細不滿○窕他大者不
窕註窕橫大不入○窕戶註小者至不窕○正義曰
之意也大不至窕則窕是大之義也說文云窕深肆
極也由細故能極於深是窕為細不滿謂不能充滿
心也窕聲近橫故為橫大心所不容故不入則和於
心也下窕則不成咸如字本或作感戶暗反則和於

萬曆二十年刊

春秋卷五十一

三

物物和則嘉成嘉樂成也故和聲入於耳而藏於

心心億則樂億安也○億於力反樂音洛窳則不咸不充

滿人心成如字本或槲則不容心不堪容心是

以感感實生疾今鍾楸矣王心弗堪其能父乎為

明年天王崩傳○三月葬蔡平公蔡太子朱失位位

在卑不在適予位以長幼齒○適丁歷反疏在至

幼齒○正義曰喪太記記國君初死之禮云既正尸

子坐于東方卿大夫父兄子姓立于東方有司席士

哭于堂下北面鄭玄云正尸者謂遷尸騰下南首也

子姓謂衆子孫也姓之言生也其男子立於主人後

彼言子坐東方謂太子即鄭所謂主人也彼初死之時

時即別適庶况其至葬君道成矣太子失其位明

不在適予位也位在卑是以大夫送葬者歸見昭子

昭子問蔡故以告昭子歎曰蔡其亡乎若不亡是君

也必不終詩曰不解于位民之攸暨詩大雅既息

也○解佳賣反今蔡侯始即位而適卑身將從之註

為蔡侯朱出奔傳○夏晉士鞅來聘叔孫為政註叔

孫昭子以二十命為國政季孫欲惡諸晉註憎叔孫在

已上位欲使得罪於晉○惡烏路反使有司以齊鮑國歸

費之禮為士鞅註鮑國歸費在十四年案禮各如其

命數魯人失禮故為鮑國七年○費音祕故疏鮑

為于偽反註國至

七年。正義曰十四年傳曰司徒老神慮矣來歸費
齊侯使鮑文子致之是鮑國歸費之事也杜以周禮
掌客云上公饗餼九牢侯伯七牢子男五牢以諸侯
牢禮各以其命數卿大夫來者亦當牢禮如其命數
計鮑國齊卿不過三命於法當三牢而魯人失禮為
鮑國七牢也下云加四為十六知本七也劉炫云案
聘禮使卿主國待之饗餼五牢則臣之牢禮不依命
數鮑國禮當五牢加二牢耳今知非者杜以掌客諸
侯牢禮各依命數以卿大夫無文故杜據諸侯言之
不謂卿大夫以下亦依命數而劉以鄭武掌客爵卿
五牢爵大夫三牢爵士鞅怒疏士鞅怒○正義曰七
士太宰而規杜非也○宋華費遂生
者但陳設為鞅鞅必不怒其時魯曰鮑國之位下其
人報云鮑國之禮鞅遂怒其輕已○宋華費遂生
國小而使鞅從其牢禮是卑敝邑也將復諸寡君魯
人恐加四牢焉為十一牢○言魯不能以禮事大國

且為哀七年吳徵百牢起○恐血勇○宋華費遂生
反下註同

華驅華多僚華登驅為少司馬多僚為御士○公御
士○驅初俱反與驅相惡乃譖諸公曰驅將納亡人

亡人華亥等○惡如字又鳥路反○亡其良子○司馬謂費遂為大司馬良子謂華登○

欺冀疏○疏○亡其良子○司馬謂費遂為大司馬良子謂華登○
反○使信則服虔讀為函也或當為函函數也數

死亡有命吾不可以再亡之對曰君若愛司馬則
如亡○言若愛大司馬則當亡走失國死如可逃何

遠之有○言亡可以逃死勿慮其遠以恐動公公懼

萬曆二十年刊
春秋左傳

使侍人召司馬之侍人宜僚飲之酒而使告司馬先司馬使逐獮○飲於鳩司馬歎曰必多僚也吾有

讒子而弗能殺吾又不死抑君有命可若何乃與公謀逐華獮將使田孟諸而遣之疏○抑君有命可若何正義曰抑詔助

若如也言吾有讒子謂多僚也雖知其讒既不能殺多僚華獮雖杜為君有逐獮之命可如何言無如之何遂謀公飲之酒厚酬之酬酒幣賜及從者司馬

亦如之亦如公賜○從才張句尤之張句華獮臣尤怪賜之厚○句古害反曰必有故使子皮承宜

僚以劔而誅之子皮華獮訊問也○訊宜僚盡以

告告欲因田以遣之張句欲殺多僚子皮曰司馬

老矣登之謂甚言登自傷司馬心已甚吾又重之

不如亡也五月丙申子皮將見司馬而行則遇多僚

御司馬而朝張句不勝其怒遂與子皮曰任鄭翩殺

多僚任翩亦獮家臣○重直用反見賢遍反劫司

馬以叛而召存人壬寅華向入樂太心豐德華控禦

諸橫梁國睢陽縣南有橫亭○愆起度反本華氏

居廬門以南里叛廬門宋東城南門六月庚午宋

城舊鄘及桑林之門而守之舊鄘故城也桑林城

相過謂絕相懸殊也此至唯冬至至學言十至者全句以成文此皆假託以為言也以日者天之太明人君之象不可虧損故於正陽之月其災為重於分至之月其害為輕於餘月之食其災為水假之以垂訓非實事也其他月則為災陽不克也故常為水陰侵陽是陽不勝陰

疏其他至為水。正義曰其他月非分不勝也故日食常為水災莊二十三年六月日食秋大木此二十四年五月日食梓慎曰將水昭子曰是也其年八月大雩旱也則亦不是常為水也又七年四月甲辰朔日食春分之月而云魯衛惡之常水之言既無其驗足知是賢於是叔輒哭日食意在於聖假託日食以為戒耳

昭子曰子叔將死非所哭也八月叔輒卒○冬十月華登以其師救華氏登前年奔吳齊烏枝鳴

戊宋烏枝鳴齊大夫厨人濮曰濮宋厨邑大夫

厨直誅反濮音卜軍志有之先人有奪人之心後入有待其衰盍及其勞且未定也伐諸若入而固則華氏眾矣

悔無及也從之丙寅齊師宋師敗其師于鴻口國睢陽縣東有鴻口亭獲其二帥

公子苦維偃州員二十師兵大夫以敗宋師公欲出出

又音華登帥其餘其餘師以敗宋師公欲出出

厨人濮曰吾小人可藉死可借使死難而不能遂亡君請待之請君待復戰夫勝負不能

遂亡君絕句復扶又疏而不能遂亡君○正義曰服
反下文復卽之同疏度以君上屬孫毓以君下屬
杜註不明乃狗曰楊徽者公徒也註徽識也○狗似
亦似上屬許歸反說文作微識本又作幟疏○微識也○正義
申志反又音昌志反一音武疏曰禮記太傳云聖
人南面而治天下必改正朔殊徽號鄭玄云徽號旌
旗之名也周禮太司馬云中夏敘芟舍辨號名之用
帥以門名縣鄙各以其名家以號名鄉以州名野以
邑名百官各象其事以辨軍之夜事鄭玄云號名者
徽識所以相別也鄉遂之屬謂之名家之屬謂之號
百官之屬謂之事在國以表朝位在軍又象其制而
爲之被之以備死事帥謂軍將及帥帥旅帥至伍長
也以門名者所被徽識如其在門所樹者凡此言以
也象也皆謂其制同耳縣鄙謂縣正鄙師至鄰長也
家謂食采地者之邑也鄉以州名亦謂州長至此長
也野謂公邑大夫百官以其職從王者此六者皆畫
其官與名氏馬夜事戒夜守之事也草止者慎於夜

於是王別其部職如鄭此言則徽識制如旌旗畫其
所任之官與姓名於上被之於背以備其死知是識
之尸也土喪禮云爲銘各以其物亡則以緇長半幅
頰末長終幅廣三十寸畫銘于末曰某氏某之柩今之
銘旌旗幡也此生之徽識如死之銘旌其制之大小
蓋亦如銘旌也畫其官名卽今之軍記念其各自揚
徽欲知其助公多少如漢書絳侯之命軍人云爲劉氏者左袒衆從之公自楊門見
之註見國人皆揚徽唯陽正東門名楊門下而巡之
曰國亡君死二三子之恥也豈專孤之罪也齊烏枝
鳴曰用少莫如齊致死齊致死莫如去備註備長兵
也○去起
呂反
彼多兵矣請皆用劍從之華氏北復卽之
註北敗走
厨人濮以裳裹首而荷以走曰得華登矣

萬曆二十年刊
春秋左傳卷五

遂敗華氏于新里

新里華氏所取邑。○裏音果荷。何可反。又音。

何翟僂新居于新里既戰說甲于公而歸

居華氏

地而助公戰○僂音力主反說華姓居于公里亦如

之姓華氏族故助華氏亦如僂新說甲歸傳言古

之為軍不皆小忿○姓他口反下註同皆本十一月

癸未公子城以晉師至城以前年奔晉今還救宋

曹翰胡曹大夫○翰音寒會晉荀吳中行穆子

○行戶齊苑何忌又戶曰反衛公子朝前年出奔

晉今還衛效宋丙戌與華氏戰于楮丘楮丘宋地

○赭音者丘鄭翩願為鸛其御願為鷩鄭翩華氏

又作亞高黨鸛鷩皆陳名○鸛古喚反鷩五子祿御公子城莊

董為右子祿向宜○莊董音謹本干犖御呂封人

華豹張句為右呂封人華豹華氏黨○犖尺疏封

人華豹正義曰邑封人官名豹即下文華豹是

也本或豹上有華王肅董遇並云呂封人華豹釋例

語一人再見名字不同皆兩載之宋雜人內有呂相

封人豹華豹為一人知此本無華也今定本有華相

遇城還華豹曰城也城怒而反之怒其呼已反還

戰將注豹則關矣注傳矢關引弓○注之樹反關

鸛同下同日平公之靈尚輔相余烏環反本或作

傳音附

萬曆二十年刊

父○相息 豹射出其間出子城子祿之間○射食

音亮反 將注則又關矣曰不狎鄙狎更也

音食夜反下 及註皆同 正義曰服虔云狎更也子城謂華豹

夷曰不更射為鄙一曰城言我不狎故鄙然則

豹已關矣何慮不射公子城何當屬之云不更射為

鄙城左與豹相射此非謙讓之所又何須自言不習

為鄙服之二說皆非杜亦訓狎為更言更遞也城謂

豹女頻射我不使我得更遞是為鄙也豹服此言故

抽矢而止此豹亦抽矢豹止不射城射之殪豹

不達軍之戰禮也 張句抽矢而下及長丈一在車邊○又

死○殪一 計反 射之折股扶伏而擊之折軫折城車軫

長直亮反 又如字 又音蒲下又蒲北反本或作匍匐同

又音蒲下又蒲北反本或作匍匐同 又射之死

句死 干擊論一矢求死城曰余言女於君欲活

之○女對曰不死但乘軍之大刑也同乘共伍當

音汝 皆死○乘繩證反 于刑而從子君焉用之子速諸乃

射之殪殪又死○馬於大敗華氏圍諸南里華亥

搏膺而呼見華貜曰吾為樂氏矣晉樂盈還以作

亂而死事在襄二十三年○搏音博 呼好故反 貜曰子無我迂

不幸而後亡迂恐也○迂求枉反使華登如楚乞

師華貜以車十五乘徒七十人犯師而出犯公師

出途華登食於睢上哭而送之乃復入入南里○

音雖復楚遠越帥師將逆華氏大宰犯諫曰諸侯唯
扶又反宋事其君今又爭國釋君而臣是助無乃不可乎王
曰而告我也後既許之矣為明年華向出奔楚傳

○遠子諸侯唯宋事其君○正義曰言諸侯之內
委反疏唯宋之臣民善事其君言以前未嘗有叛
逆者也俗本或無其字若無其字則是唯宋事楚檢
於時宋國不屬楚也○王曰而若我也後○正義曰
謂大宰犯諫在○蔡侯朱出奔楚費無極取貨於東
華登出師之後東國隱太子之子平侯廬之弟朱叔父也而謂

蔡人曰朱不用命於楚君王將立東國若不先從王
欲楚必圍蔡蔡人懼出朱而立東國朱愬于楚楚子

將討蔡無極曰平侯與楚有盟故封盟于鄧依陳

蔡人以國○愬音素其子有二心故廢之子謂朱也靈

王殺隱太子其子與君同惡德君必甚疏○正義曰

荷恩謂之德言○正義曰又使立之不亦可乎且廢置在君蔡

無他矣言權在楚則蔡無他心○公如晉及河鼓

叛晉叛晉屬鮮虞晉將伐鮮虞故辭公將有軍

事無暇於待賓且懼泄軍謀泄息列反又以制反

經二十有二年春齊侯伐莒

宋華亥向寧華定自宋南里出奔楚言自南里別從

國夫○別彼

列反

大蒐于昌間

無傳○蒐所求反間如字

夏四月乙丑天王崩六月叔鞅如京師葬景王

叔鞅

叔弓子二月而葬亂故速○鞅於

王室亂承叔鞅

言而書之未知誰是故但曰亂

至自京師言王室之亂是魯史承叔鞅之言而書之

也閔馬父聞叔鞅之言乃逢度其事云于朝必不克

是未知誰是誰非也故史但書曰亂不言某人某人

為亂魯史書事必待告乃書傳聞行言不書之此承

叔鞅之言即書策者魯是周之宗國既聞王室之亂

義當釋位救之魯聞周亂所憂在已承言即書見魯

之憂于王室也公羊傳曰何言乎王室亂言不及外也

其意言兄弟爭位室內自亂其亂不及外國故措言

王室

劉子單子以王猛居于皇

河南鞏縣西南有黃亭碑

于朝難出居皇王猛書名未即位

○單音善鞏九

平公亦敗焉單子欲告急於晉以王如平時遂如圍

車次于皇是辟子朝之難出居皇也王人以在皇告

故書皇也景王既葬猛當成君仍書名者王室大亂

未得以禮即位故也如莒展弒君而立未會諸侯元

年書莒展與出奔吳鄭忽嗣父而立鄭人賤之不

為君桓十一年書鄭忽出奔衛然則未成君者法當

書名此王猛雖未即位異於諸侯故稱王而以名繫

秋劉子單子以王猛入于王城

王城鄭縣今河南縣

萬曆二十年刊

春秋左傳

十一

晉助猛故得還王都

○郊古洽反廓音辱

冬十月王子猛卒

未即位故不言崩

○正義曰

未即位不成爲王故不言崩也書王子猛卒者未成爲君輟又言之故稱子猶魯之子般子野空

十有二月癸酉朔日有食之

無傳此月有庚戌又以

長曆推校前後當爲癸卯朔書癸酉誤

○此月云

曰案傳十一月庚戌晉籍談云云庚戌上去癸酉二十七日若此月癸酉朔其不得有庚戌也又傳十二月下有閏月晉籍遺云云又云辛丑伐京辛丑是壬寅之前日也二十二年傳曰正月壬寅朔二師圍郊則辛丑是閏月之晦日也又計明年正月之朔與今年十一月朔中有一閏相去當爲五十九日此年十一月當爲癸卯朔經書癸酉明是誤也故言長曆推校十一月小甲戌朔傳有乙酉十一日也又有己丑

十六日也十一月大癸卯朔傳有庚戌八日也閏月小癸酉朔傳有閏月辛丑二十九日也明年正月壬寅朔則上下符合矣

傳二十二年春王二月甲子齊北郭啓帥師伐莒

啓齊大夫北郭佐之後莒子將戰苑半牧之諫

大夫○苑於元反牧之州牧之牧曰齊帥賤其求不多不如下之

大國不可怒也弗聽敗齊師于壽餘

莒地○帥所類反下

之設齊侯伐莒

怒敗莒子行成司馬竈如莒泄盟

竈齊大夫莒於是乎大惡其君

萬曆二十年刊

春秋卷五十一

古

傳○惡鳥

路反

○楚遠越使告于宋曰寡君聞君有不令

之臣為君憂無寧以為宗羞

無寧寧也言華氏為

宋宗廟之羞恥

寡君請受而戮之對曰孤不佞不能

媚於父兄

華同公族也故稱公兄

以為君憂拜命

之辱抑君臣曰戰君曰余必臣是助亦唯命人有言

曰唯亂門之無過君若惠保敝邑無亢不衷以將亂

人孤之望也唯君圖之楚人患之

患宋以義距之

○過音古禾反亢

無亢至亂人○正義曰亢高也

苦浪反衷音忠

衷善也獎勸也無高貴不善之

事以勸亂人為惡也易曰

亢龍有悔言其位高也

諸侯之成謀曰若華氏知

困而致死楚恥無功而疾戰非吾利也不如出之以

為楚功其亦無能為也已

言華氏不能復為宋患

○復扶又反困若華至也已○正義曰若華氏知困

下復欲同困而致死戰或敗諸侯之師也楚恥無

功而疾戰戰勝則楚獨有功二者並非吾諸侯之利

也聞楚師將至華氏即出亦是楚之功也不如出之

以為楚功其此華氏亦無所能為也已言雖放舍出

亦不復能為宋害言宋人慮更為害決欲取殺之故

諸侯之成固請出救宋而除其害又何求乃固請出

之宋人從之已巳宋華亥向寧華定華貙華登皇奄

傷省臧士平出奔楚

華貙巴下五子不書非卿

悉井反又所景

宋公使公孫忌為大司馬

代華費

遂邊邛為大司徒邛平公曾孫代華定邛五樂

祁為司城祁子罕孫樂祁黎又力兮反仲幾為

左師幾仲江孫代向寧音基樂大心為右師代

華亥樂輓為大司寇輓子罕孫音輓以靖國人

終梓慎之言一年而後弭氏反王子朝賓起有

寵於景王子朝景王之長庶子賓起子朝之傅朝

如字凡人名字皆張逢反或云朝錯是王子王與賓

朝之後又音潮案錯姓亦有兩音長下文反孟說之欲立之孟即起也王語賓孟欲立下朝為

太子說如字又音疏王子至立之正義曰賈逵悅語魚據反云賓孟子朝之傅也王愛子

朝因愛其傅故朝起並有寵於景王也與賓孟並說說之欲立朝為太子周語云景王欲殺下門子乃云賓孟適郊見雄雞賈逵云下門子周大夫王猛之傅也景王欲立朝故先殺猛傅然則王與賓孟言說既欲立朝乃殺猛傅議久不決故賓孟假雄雞斷尾以勸之謂子朝至之傅正義曰十六年傅子朝使告于諸侯云單劉贊私立少知朝年長劉獻公之於猛也賓孟欲立子朝明是子朝之傅獻公劉摯伯益劉狄穆公單

庶子伯益事單穆公獻公劉摯伯益劉狄穆公單

旗益扶粉反一音扶惡賓孟之為人也願殺之又

惡王子朝之言以為亂願去之子朝有欲位之言

故劉益惡之惡烏路反去起呂反有疏劉獻至去

曰伯益是果決有知謀者也願得殺賓孟去子朝所

以強單子之心故劉子亦與同志共立子猛也於賓

萬曆二十年刊

孟云願殺之於子朝云願去之者朝是王之寵子王
在不可專殺願逐去而已獻諡法知實有聖曰獻
賓孟適郊見雄雞自斷其尾問之侍者曰自憚其犧
也○斷丁管反憚

反遽歸告王且曰雞其憚為人用乎人異於是○雞
犧雖見寵飾然卒當見殺若人見寵飾則當貴盛故

言異於雞○遽其犧者實用人人犧實雞已犧何害

○據反言設使寵人如寵犧則不直假人以招禍難使犧
在已則無患害已喻子朝欲使上且寵異之○難乃

○賓孟至何害正義曰說文云犧宗廟之牲也曲
禮云天子以犧牛鄭玄云犧純毛也周禮牧人當

此六牲以其祭祀之牲也鄭玄云六牲謂牛馬羊豕
犬雞狗體完具也又曰祭祀共犧牲以授充人繫之
鄭玄云犧牲毛羽完具也授充人者當殊養之然則
祭祀之牲選其毛羽完具者養之以為犧犧者寵養
祭牲之名賓孟感雞以毛羽完具恐其被養為犧故
自斷其尾殺毀其形賓孟怪而問之侍者曰自憚其
犧言此雞難畏其被寵養也賓孟因此感悟疾歸以
雞事告王且又言曰雞其憚畏為人用乎人則異於
是雞矣雞被寵飾終當見殺人被寵飾則當貴盛此
其所以異於雞也犧者寵牲之名因以犧喻寵子即
名寵子為犧言寵愛為犧者依法用牲今寵愛為犧
者乃實用人言犧當用純德之人猶如祭犧當用純
色之牲也他人之有純德寵之如犧後實招禍難矣
疎人被寵愛為犧實為禍難若已家親屬寵愛如犧
有何患害他人謂子猛親屬謂子朝也犧者實用人
上人是對牲為稱普據凡人也不犧實難此下人據
疎外之人人子雖同上下人意異○雞雖見寵

飾。正義曰：儀者繫養之名耳。言寵飾當當養之時，必為之服飾，以異之。如今之繫五采也。史記稱楚王欲以莊周為國相，謂使者曰：郊祭犧牛養之，數歲衣以文繡，牽入太廟，是時欲為狐豚豈可得乎？是亦飾之事。○言設至異之。正義曰：賈孟言人儀實難，假諫人以為說，人為殊姓之人，寵養殊人，擅權害主，故言設使寵人如寵儀，則不宜假人以招禍難。假借他人以權，或將反來害己。○子猛雖亦王子，不得王寵，與他人無異，使儀在己家，則無害已。喻于朝，王弗應于朝，是已之欲使王早寵異之，如寵儀也。○十五年，太子壽卒，王立于猛，後復欲立于朝而未定，賈孟感難，盛稱子朝，王心許之，故不應。○應應對

疏 十五至不應。○正義曰：賈逵以為太子壽卒，景王不立適子，鄭眾以為壽卒，王命猛代之，後欲廢猛立朝，耳服虔以為為然。杜今從鄭說者，二十六年，傳閔子馬云：子朝于景之命，則景有命矣。若不命猛

更命誰乎？若子朝子猛，並未命，俱是庶子，朝年又長於次，當立自求為嗣，宜矣。劉舍何以惡其為亂而欲去之？若俱未被立，王意不偏，羣臣無黨，王命為嗣，則莫敢不從。何須將殺單劉以立朝也？杜以此知太子壽卒，王立子猛為適，其後復欲立子朝，而王意未定，賈孟感難，自毀因此，盛稱子朝之美，王心許賈孟，故不應慮。夏四月，王田北山，使公卿皆從，將殺單子劉子。○北山，洛北芒也。王知單劉不欲立子朝，欲因田獵先殺之。○從才用王有心疾，乙丑崩于榮錡氏。反芒音亡。王有心疾，乙丑崩于榮錡氏。四月十九日，河南鞏縣西有榮錡澗。○錡魚綺反。澗古晏反。

疏 四月十九日。○正義曰：此於乙丑之下言四月十九日，戊辰之下言二十二日，顯言此二月者，此年之傳其日最多，經之與傳又時月多錯，故此戊辰顯言二十日，欲令自此以下依次推之，易驗耳。

劉子摯卒二十一日無子單子立劉孟

子故見王猛五月庚辰見王見賢通遂攻宿起

殺之黨于朝故盟羣王子于單氏王子猛次正

故單劉立之懼諸王子或黨于朝故盟之疏

○正義曰猛朝俱是王子單劉必欲立猛明猛是次

正當直故也公羊多有次正之語杜取為說猛為次

正不知其本蓋是太子壽之母弟○晉之取鼓也在十五年

既獻而反鼓子焉獻於廟又叛於鮮虞

叛晉屬鮮虞六月荀吳略東陽略行也東陽晉

之山東邑魏郡廣平以北○行下使師偽籜者負甲

以息於昔陽之門外昔陽故肥子所都○糴遂襲

鼓滅之以鼓子為鞮歸使音狄他守之守鼓之地涉

他晉大夫○為悅全反鞮丁今反他○丁巳葬景王

王子朝因舊管百工之喪職秩者與靈景之族以作

亂百工百官也靈王景王之子孫○喪息浪反帥

郊要餞之用二十邑周地○要一遙反以逐劉子餞賤淺反

逐伯金壬戌劉子奔揚揚周邑單子逆悼王于莊宮

以歸悼王子猛也王子還夜取王以如莊宮王

子還于朝黨也木欲使單子得王猛故取之癸亥單

子出失主故出奔王子還與召莊公謀莊公召

伯魚子朝黨也○召上照曰不殺單旗不捷旗單

子也○旗音其與之重盟必來背盟而克者多矣從

之從還謀也○背音佩 樊頃子曰非言也必不克

頃子樊齊單劉黨○頃音傾本 疏頃子至劉黨

二十二年單子劉子樊齊以 遂奉王以追單子王

子還奉王 及領大盟而復領周地欲重盟命單子

劉子復歸○命力殺摯荒以說委罪於荒○說如

悅 劉子如劉歸其采邑單子亡乙丑奔于平時字又奇

平時周地知王子還欲背盟故亡走○奔于平時一

止又音市下同 疏及領至平時○正義曰此上言子

本或作平壽誤 疏還夜取王以如莊官遂與召莊謀

殺單旗與之重盟必來必殺之王子還遂奉王追

單子及領遂與重盟而還殺摯荒者為前取王如莊

宮命單子失王而出奔更殺摯荒以 羣王子追之單

子殺還姑發弱○八子靈景之族因戰而

殺之○殺于王反 疏八子靈景之族○正義曰以

還既稱王子明八子皆 子朝奔○八 其黨死故 丙寅

伐之○單子伐京 京人奔山劉子入于王城○子朝

奔京故得入 辛未鞏簡公敗績于京乙亥廿平公亦

舊曆二十年刊

敗焉註廿年三月公周卿士皆為子朝所敗○鞏九疏

簡公平公○正義曰諡法一意不繼曰簡布綱若紀疏

日平○註皆為子朝所敗○正義曰知為子朝所敗者以傳云敗績于京故知疏

是悼王黨為子朝所敗也叔鞅至自京師註是悼王黨為子朝所敗也疏

言王室之亂也註經所以書閔馬父曰子朝必不疏

克其所與者天所廢也註閔馬父閔子馬魯大夫天疏

派廢謂羣喪職秩者單子欲告急于晉秋七月戊寅疏

以王如平時遂如圍車次于皇註出次以示急戊寅疏

七月三日經書六月誤也○圍註戊寅至月誤○疏

音補註正義曰傳言七月戊寅杜以長歷推校之戊寅是七月三日明傳是也經書王猛居皇乃在六月下知經六月誤也疏

子如劉單子使王子處守于王城註王子處于猛黨疏

守王城距下朝盟百工于平宮註平宮平王廟疏

鄆肸伐皇註鄆肸于朝黨○鄆音尋疏

辰焚諸王城之市註焚鄆肸八月辛酉司徒醜以疏

師敗績于前城註醜悼王司徒前城于朝所得邑疏

工叛註司徒醜敗故疏

已巳伐單氏之宮敗焉註百工疏

伐單氏為單氏所敗註單氏所敗者以注云伐單氏疏

下云反伐之是單氏反伐百工註庚午反伐之疏

也若單氏被敗焉能反伐百工註單氏疏

反伐百工辛未伐東圍註百工所在洛陽東南有圍疏

鄉○圍魚

冬十月丁巳晉籍談荀躒帥九州之戎

呂反九州戎陸渾戎十七年滅屬晉州鄉屬也五州為鄉

○躒力及焦瑕溫原之師以納

王于王城丁巳在十月經書秋誤疏丁巳至秋

傳言冬十月丁巳杜以長歷推之丁巳是十月

單子劉蚩以王師敗績于郊為子朝之黨所敗前

城人敗陸渾于社前城于朝衆社周地○社市者

杜下反本或作十一月乙酉王子猛卒乙酉在十一月經書

十月誤雖未即位用人諡曰悼王疏乙酉至悼王

正義曰傳言

十一月乙酉杜以長歷推校之乙酉是十一月

日知經書亦月誤也上云單子逆悼王于莊宮悼王

即猛也經書為卒傳言其諡故解之雖未即位周

人諡曰悼王敬王猛之母弟敬王位定乃追諡之

成喪也釋所以不稱王崩已丑敬王即位敬王

王于猛母弟王子句句古疏敬王至子句○止

文也本紀不言敬王是猛之母弟先義曰敬王名句本紀

儒相傳說耳諡法夙夜共事曰敬館于子旅氏

督司馬烏師師軍于陰籍談所軍于侯氏

荀躒所軍于谿泉賈辛所軍鞏縣西南有明谿

泉次于社司馬督所次王師軍于汜于解次于任

人註 王師分在三邑洛陽西南有大解小解○汜音

閏月晉箕遺樂微右行詭濟師取前城註 三子

晉大夫濟師渡伊洛○行戶郎反軍其東南王師軍

于京楚辛丑伐京毀其西南註 京楚于朝所在

經二十有三年春王正月叔孫婁如晉註 謝取邪師

癸丑叔鞅卒註 無傳

晉人執我行人叔孫婁註 稱行人 譏晉執使人

○正義曰傳說魯取邪師則是魯

有罪矣而譏晉執者凡諸侯有罪盟主當以師討

晉人圍郊註 討于朝也郊周邑圍郊在叔鞅卒前經書

後從赴註 討于至從赴

○正義曰往年傳閏月

所在此年傳正月壬寅朔二師圍郊

註云京子朝

日拜蓋京城既毀郊是于朝之邑故二師圍之故云

討于朝也郊不繫周者大都以名通也傳稱朔日圍

郊至癸丑乃叔鞅卒癸丑正月十一日也是圍郊在

叔鞅卒前也晉人來告圍郊不以圍郊日告之告在

叔鞅卒後故經書在後是從赴也圍郊在朔或亦在

不以朔行據鞅卒有日而言之

夏六月蔡侯東國卒于楚註 無傳未同盟而赴以名

秋七月萬年庚興來奔

戊辰吳敗頓胡沈蔡陳許之師于雞父

不書楚楚不

戰也雞父楚地安豐縣南有雞備亭○與音餘疏吳
 至雞父○正義曰此戰獲胡沈之君是胡沈君自將
 也頓虜於上頓亦君自將也獲陳大夫陳是大夫將
 則蔡許亦大夫將也故云頓胡沈蔡陳許君在臣上
 各自以大小見耳桓十二年經書齊師宋師衛師燕
 師敗績此不每國書師而總云師者傳無其說杜不
 為註是史略文非義例也賈逵云不每國書師惡其
 同役而不同心案隱十年宋人蔡人衛人伐戴鄭伯
 伐取之傳曰宋衛既入鄭而以伐戴召蔡人蔡人怒
 故不和而敗亦是同役而不同心彼既不變其是此
 何當變文以見義乎賈之妄也註不書楚楚不戰
 正義曰杜知楚不戰者以傳云戰于雞父具子以罪
 人先犯胡沈與陳三國敗舍胡沈之囚使奔許與蔡
 頓師謀而從之三國奔是戰於雞父之時先犯胡沈
 陳後破許蔡頓也六國既陳戰敗而奔下傳始云楚

天王居于狄泉

敬王辟于朝也狄泉今洛陽城內大

師大奔是六國敗後楚師怖懼不得成陳望風而奔
 故傳云不言戰楚未陳杜云不書楚楚不戰劉炫用
 服虔義云不書楚楚不戰則必其楚人來告而
 容或諱敗若吳人來告豈代楚諱乎劉遵昔傳文而
 規杜也胡于髡沈子逞滅國雖存君死曰滅○髡若
 非也疏國雖至曰滅○正義曰公羊傳曰君死子
 初逞疏位曰滅其意言本國雖存其君見殺與滅國
 相類據君身言之謂之滅獲陳夏齧大夫死生通曰獲夏齧徵
 舒玄孫○夏戶雅反疏大夫至玄孫○正義曰宣
 十二年獲齊國書死獲也故云大夫死生通曰獲案
 世本宣公生子夏夏生御叔叔生徵舒舒生惠子晉
 晉生御寇寇生悼子懿懿是徵舒曾孫杜云玄孫未詳

君西南池水也時在城外○大疏正義曰此事傳無

其文不言無傳者傳稱六月庚寅單于劉子樂齊以

王如劉當從劉而居狄泉不是全無其事故不云無

傳也狄泉今洛陽城內太倉西南池水是也若在城

內宜云王居成周知此時在城外也今主城內者上

地名云或曰定元年城尹氏立王子朝尹氏周世

成周乃遠之入城內也尹氏立王子朝

卿也書尹氏立于朝明非周人所欲立疏尹氏至

義曰宣王之世有尹吉甫春秋以來數有尹子見經

是其食采於尹世為周卿士也以其世為卿士宗族

強盛故能專意立朝不言尹子而言尹氏者見其氏

族強故能立之也故王是單劉所立不書單子立者

敬主猛之母弟兄死夫正當立立之是當朝不應立

立庶以亂國書尹氏立朝所以惡尹氏也隱四年衛

人立音善其得衆書衛人言舉國共立之此書

尹氏立朝明非周人所欲立獨尹氏立之耳

八月乙未地震

冬公如晉至河有疾乃復

傳二十三年春王正月壬寅朔二師圍郊王

師晉師也王師不書不以告癸卯郊郭潰河南鞏

縣西南有地名郭中郊郭一邑皆于朝所得○郭音

反丁未晉師在平陰王師在澤邑平陰今河陰縣

王使告間子朝敗故庚戌還晉師還邾

人城翼翼邾邑還將自離姑離姑邾邑從離姑

則道徑魯之武城徑武城音經邾魯接連竟界

從翼邑還邾先徑魯之武城然後歸
至離姑一後至邾故舉離姑為道
 御我御我武城還循山
而南武城而還武城而南武城
遂過徐鉏丘焉茅地徐鉏丘
遇雨將不出是不歸也謂此山道下濕
遂過武城武城人塞其前以兵塞其前道
人塞其前正義曰此所塞之處必有隘道當是武城之邑未出武城之竟故得塞其前擁其後而斷其後之而弗殊邾師過之乃推而蹙之遂取邾師獲鉏弱地
取邾師獲鉏弱地取邾師不書非公命也斷丁管及殊如字

說文云死也一曰斷也蹙取邾至公命正義其月反又音厥又居衛反疏曰傳言武城人則見武城之大夫自也此謀也既取邾師邾始蹙晉來討邾人叔孫往謝叔孫以年初即行則魯取邾事在往年因叔孫邾人愬于晉晉人來討路反叔孫如晉追言之
 孫姑如晉晉人執之書曰晉人執我行人叔孫姑言使人也嫌外內異故重發傳使所吏反重直晉人使與邾大夫坐坐訟曲直義曰周禮小司寇云命夫命婦不躬坐獄訟凡斷獄者皆命競者坐而受其辭故使並坐訟曲直叔孫曰列國之卿當小國之君因周制也在禮卿得會伯子男故曰當小國之君疏在禮至之君正義曰停公十九年傳曰在禮卿不實公侯

伯子思可也於禮得與相會故當小國之君邾又夷也邾雜有東夷之

風寡君之命介子服回在子服回魯大夫為叔孫

之介副介音界註同請使當之不敢廢周制故也乃不

坐韓宣子使邾人聚其眾將以叔孫與之與邾使

執之叔孫聞之去眾與兵而朝示欲以身及去

反士彌牟謂韓宣子彌牟士景伯彌亡支反曰

子弗良圖而以叔孫與其離叔孫必死之魯亡叔孫

必亡邾邾君亡國將焉歸時邾君在晉若亡國無

所歸將益晉憂焉於虔子雖悔之何及所謂盟主

反下同

討違命也若皆相執焉用盟主聽衆取叔孫是

為諸侯皆得輒執乃弗與使各居一館分別叔

孫子服回別彼疏分別至服回正義曰賈逵

不使叔孫子服回各居一館邾魯大夫各居一館鄭衆

為復言使各居一館也欲分別叔孫與子服回不得

相見各聽其辭耳服虔並載兩說仍云賈氏近之案

傳云各居一館之下即云士伯聽其辭而愬諸官

乃皆執之則皆執各居一館者也是邾魯別館

明此各居一館是分別子士伯聽其辭而愬諸宣子

服與叔孫恐其相執乃皆執之疏二

執之正義曰魯人實取邾師士子辭不屈者蓋

朝聘征伐過他國必假道乃行邾人不假晉道是邾

萬曆二十年刊

亦合責不假道小過也取其師大罪也蹊田奪牛為報已甚故士伯憇而執之囚其使足以謝邾故晉以明年士伯御叔孫從者四人過邾館以如吏欲使邾人見叔孫之屈辱○從不用疏士伯至如吏○反下同疏正義曰御謂進引也引叔孫請於獄也叔孫從者唯有四先過於邾君之館然後以之如吏故杜云欲使邾人見叔孫之屈辱先歸邾子士伯曰以芻蕘之難從者之病將館于於都都別都謂蕘也○芻初俱反叔孫且而立期焉立待命也從且至莫為期○期本又作乃館諸箕舍子服昭詢於他邑別囚之范獻子求晉叔孫使請冠焉以求冠為辭取其冠法而與之

冠曰盪矣既送作冠橫法又進一冠以與之偽若不解其意○模或胡反字

為叔孫故申豐以貨如晉從木通音蠶為于叔孫曰見我吾告女所

行貨見而不出留申豐不使得出不欲以貨免

音吏人之與叔孫居於箕者請其吠狗弗與及將歸殺而與之食之示不愛○吠扶疏請其吠狗○正義曰狗有吠正

必葺其牆屋葺補治也○葺七去之如始至

萬曆二十年刊

春秋左傳

二十一

劉子取蔣人直人註

西南註○嘗子六月壬午王子朝入于尹註自京入尹

氏之邑註○自京至之邑註○義曰知自京入尹者

克京又今年二師圍郊不言子朝在郊故云自京入

尹劉炫以為前年王師已克子朝從京入郊郊潰不

知子朝所在註○癸未尹圍誘劉佗殺之註尹圍尹文公

也劉佗劉佗族敬王黨○圍魚呂反註丙戌單子從阪

道劉子從尹道伐尹單子先至而敗劉子還註單子

敗故○阪音反註○又扶板反註○五石伯奭南宮極以成周人成尹

單子周卿士子朝黨奭名莊公註庚寅單子劉子焚

齊以王如劉註辟子朝出居劉子邑甲午王子朝入

于王城次于左註近東城○近附秋七月戊申鄆

羅納諸莊宮註鄆羅周大夫鄆盼之子尹辛敗劉師

于唐註尹辛尹氏族唐周地丙辰又敗諸鄆甲子尹

辛取西闡註西闡周地○闡音韋丙寅攻蒯蒯潰註

河南縣西南蒯鄉是也於是敬王居狄泉尹氏立子

朝註○蒯苦怪反○莒子庚與虐而死劔苟鑄劔必試諸人

國人患之又將叛齊烏存帥國人以逐之註烏存莒

大夫○好呼報反註庚寅將出闡烏存執爰而立於道

萬曆二十年刑

春秋左傳

三九

左懼將止死註 及長丈二而無刃註 及長至無刃註 音殊註 正義曰詩毛

傳文也考工記云及長尋有四尺八寸曰尋是其長丈二也又考工記戈戟皆有刃及不言刃是無刃也苑羊牧之曰君過之註 牧之亦言大夫烏存以註 聞

可矣何必以弑君成名遂來奔齊人納郊公註 郊公著丘公之子十四年奔齊註 著直除反註 吳人伐州

來楚遠越帥師註 令尹以疾從戎故遠越聶其事及諸侯之師奔命救州來吳人禦諸鍾離子瑕卒楚師

燔註 子瑕即令尹丕起所疾也吳楚之間謂火燔燔燔軍之重主喪也故其軍人無復氣勢註 燔子潛及

字林子註 字林子

復扶又反下王往復敗復增修同 吳公子光曰諸侯從於楚者衆而皆小國也畏楚而不獲已是以來吾聞之曰作事威

克其愛雖小必濟註 克勝也軍事尚威註 威克至必濟註 正義

曰尚書胤征云威厥愛允濟註 胡沈之君幼而狂註 愛克厥威允罔功是古有此言註 狂無常註 狂求 陳大夫鬻壯而頑墳與許蔡疾楚政

楚令尹死其師燔帥賤多寵政令不壹註 帥賤遠越註 非正卿也軍多寵人政令不壹於越註 帥所類反註 及下帥賤同

七國同役而不同心註 七國楚頓胡沈蔡陳許帥賤

而不能整無大威命楚可敗也若分師先以犯胡沈

與陳必先奔三國敗諸侯之師乃搖心矣諸侯乖亂
楚必大奔請先者去備薄威示之以不整以誘之

○去起後者敦陳整旅也○陳直觀反下吳

子從之戊辰晦戰于雞父七月二十九日遣兵忌

晦戰擊楚所不意疏七月至不意○正義曰成十

天忌我必克之註云晦月終陰之盡故兵家以為忌

楚以兵之忌日不意吳來擊之必不設備吳人故遠

兵忌以晦出兵而戰擊楚所不意也傷二十二年泓

之戰書已巳朔成十六年鄆陵之戰書甲午晦此書

戊辰而不言晦者釋例曰經傳之見晦朔此時皆隨

其日而存之無義例也賈氏云泓之戰譏宋襄故書

朔鄆陵之戰譏楚子故書晦雞父之戰夷之故不書

晦左氏既無此說案雞父之戰經傳備詳其例非夷

之實晦戰而經不書晦明經不以晦示褒貶吳子以罪人三千先犯胡沈

與陳註因徒不習戰以示不整三國爭之吳為三軍

以繫於後中軍從王從吳王光帥右掩餘帥左註

掩餘吳王壽夢子吳之罪人或奔或止三國亂吳師

擊之三國敗獲胡沈之君及陳大夫舍胡沈之囚使

奔許與蔡頓曰吾君死矣師謀而從之三國奔註三

國許蔡頓○謀素報反楚師大奔書曰胡子髡沈子逞滅

獲陳夏齧君臣之辭也註國君社稷之主與宗廟共

其存亡者故稱滅大夫歸故曰獲獲得也疏國君社稷之

主與宗廟共其存亡者至獲得也。○正義曰傳曰胡沈之囚使曰吾君死矣是胡沈之君死稱滅也。○例曰國君者社稷之主百姓之望當與社稷宗廟共其存亡者也。○而見獲於敵國雖存若亡之與生比與滅同故曰胡沈子見獲於敵國雖存若亡之與生比而不見擒故經皆不自滅則杜意國君生見獲亦不為滅也。○劉炫謂此胡沈之君戰死故言滅也。○春秋君戰生見獲者皆言以歸不書滅何得言雖存若亡也。○為滅公羊傳曰其言滅獲何別君臣也。○君死于位曰滅生得曰獲大夫生死皆曰獲以爲君死曰滅生曰以歸韓戰敗晉侯從大夫例故書獲以規杜矣。○今知非者莊十年齊師滅譚譚子奔莒定六年鄭游速滅許以歸男斯歸是君存稱滅劉炫以爲生獲於敵但言以歸不得稱滅規杜非也。○但君存稱滅則滅文在上滅譚滅許是也。○國存君死不言戰楚未陳也。○則滅文在下胡于沈子是也。○與陳例相涉故重發之。○八月丁酉南宮極震

經

書乙未地動魯地也丁酉南宮極震周地亦震也為

屋所壓而死。○壓本又作壓。○經書至而死。○正義

厭同於甲反。○曰經書乙未地地震謂魯

國之地動也。丁酉南宮極震則周地亦震。周魯

相去千里故震日不同。以震而死。明為屋所壓。莫弘

謂劉文公曰君其勉之先君之力可濟也。○文公劉

金也先君謂金之父獻公也。獻公亦欲立子猛未及

而卒。周之亡也其三川震。○謂幽王時也。三川涇滑

洛水也地動川岸崩。○正義曰周

震伯陽父曰周將亡矣陽伏而不能出陰迫而不能

系於是有地震。今川實震是陽失其所而鎮陰也。陽

失在於陰原必塞原塞國必亡。夫水溢而民用也

水土無瀆民乏財用不亡何待。昔伊洛竭而夏亡河

萬曆二十年刊

卷八

三

竭而商亡今周德若二代之季矣其川原又塞塞必竭去國必依山山川崩川竭亡之徵也川竭山必崩者亡不過十年數之紀也夫天之所棄不過其紀是歲也三川竭岐山崩十一年幽王乃滅詰國語者亦云三川涇渭洛也西周在雍州之域周禮職方氏正西曰雍州其川涇渭其浸渭洛鄭玄云浸可以為灌者今西王之太臣亦震天棄之矣子朝在王城故謂西王

東王必大克敬王居狄泉在王城之東故

曰東王楚太子建之母在耶耶耶陽也平王娶秦女廢太子建故母歸其家耶古召吳人而啓之聞反

冬十月甲申吳太子諸樊入耶諸樊吳王僚之弟

子吳太子諸樊案吳子過號諸樊王僚是過之弟子先儒又以為過弟何容備子乃取過號為名恐

傳寫誤取楚夫人與其寶器以歸楚司馬遠越追之耳未詳不及將死眾曰請遂伐吳以徼之徼要其勝負

古堯反要疏大子至追之正義曰土地名耶是蔡

一遙反疏地蔡在楚之東北故建母在耶得召吳

人也於時蔡常從楚且失夫人故遠越追之諸

樊至太子正義曰吳子諸樊吳王僚之伯父也僚

子又名諸樊乃與伯祖同名吳人雖是東夷理

亦不應然也此父遠之書又字經篆隸或誤耳遠越

曰再敗君師死且有罪此年秋敗於雞父設往復

敗再敗亡君夫人不可以莫之死也乃縊於遠滋

遠滋楚地○公為叔孫故如晉及河

有瘞而復此年春晉為邾人執叔孫故公如晉謝

乏○為于偽反註及下註 ○楚囊瓦為令尹囊瓦

子囊之孫子常也代陽句○囊乃城郢楚用子囊

遺言已築郢城矣今畏吳復增脩以自固○郢以井反又餘政

反疏楚用至自固正義曰襄十四年子囊將死

衛社稷可不謂忠乎彼子囊城郢君謂子囊將死不亡

囊瓦城郢沈尹戌謂之必亡事不同者國而無城不

可以治楚自文王都郢城郭未固子囊心欲城之其

事未暇將死而金城郭故可謂之為忠今郢既固矣

脩其城以求自固不能遠撫邊竟惟欲近守城郭沈

尹謂之必亡為沈尹戌曰子常必亡郢苟不能衛城

無益也古者天子守在四夷德及遠○守手又反

交禮並同天子甲守在諸侯政甲損諸侯守在四鄰裁自完

鄰國為之守諸侯甲守在四竟結四鄰之國為助○援干民

慎其四竟結其四援甲及務成功春夏秋三

狎其野狎安習也○狎戶三務成功春夏秋三

時之務民無內憂而又無外懼國焉用城今吳是懼

而城於郢守已小矣甲之不復能無亡乎不復守

四竟○焉於昔梁伯溝其公宮而民潰在僖十八

年疏在僖十八年○正義曰事在民棄其止不亡

何待夫正其疆場脩其土田險其走集走集邊音

萬曆二十年刊 春秋左傳卷之

之壘辟。疆居良反。場音亦。親其民人。明其伍候。

使民有部伍相為。侯望。明其伍候。正義曰。晉服

侯五方之候也。敬授民時。四方中央之候。王云。五候

山侯。林侯。澤侯。川侯。平地侯也。董云。五候。侯四方及

國中之姦謀也。杜作。伍侯。故云。使民有部伍相。信其

鄰國。慎其官守。守其交禮。交接之禮。不僭不貪。不

懦不耆。懦弱也。耆。疆也。僭。子念反。懦。乃亂反。又

支。疏。不僭。至不耆。正義曰。不僭。守信也。不貪。廉正

虞又何畏矣。詩曰。無念爾祖。聿修厥德。詩。大雅。無

念。念也。聿。述也。義取念祖考。則述治其德。以顯之。

詩曰。至厥德。正義曰。詩。大雅。文王篇也。無念。念也。

聿。述也。言王者念女先祖之法。則還當述治其先祖

之德。以無亦監乎。若敖蚡冒。至于武文。四君皆楚

先君之賢者。蚡。扶粉反。四君。至賢者。正義

卦。熊繹於楚。以子男之田。居丹陽。歷十四君。至於熊

儀。是為若敖。若敖。生霄。霄。敖。生蚡。蚡。生冒。冒。弟熊

達。立是為武王。武王。生文王。始都郢。杜又。十六年。云

蚡。冒。楚。武王。父。雖不從。世家。以蚡。冒。為武王。兄。嬰。沈

賢。故特言之。土不過同。方百里。為一。同言。味。滿。下

圻。音祈。疏。土不過同。正義曰。言土雖至九百里。猶

者。以楚是子。爵。土方。慎其四竟。猶不城郢。今土數圻

三百里。明非百里也。慎其四竟。猶不城郢。今土數圻

萬曆二十年刊。春秋流平。三五

方千里為圻。○數所注猶不城郢。○正義曰：如楚
主反。郢據當時都郢，故以郢而郢是城，不亦難乎。注言守
言之謂不築其國都也。若是以為安也，為定四年吳入楚傳。

春秋左傳註疏卷第五十

方千里為圻。○數所猶不城郢。○正義曰：如楚主反。郢據當時都郢，故以郢而郢是城，不亦難乎。言守言之謂不築其國都也。若是以為安也，為定四年吳入楚傳。