

123.65
Sh-2
9

左傳註疏卷第五十一

昭二十四年
盡二十五年

晉杜氏註唐孔穎達疏

皇明朝列大夫國子監祭酒臣曾朝節

承德郎右春坊右中允管司業事臣蕭良有等奉

勅重校刊

經二十

一月丙戌仲孫纘卒

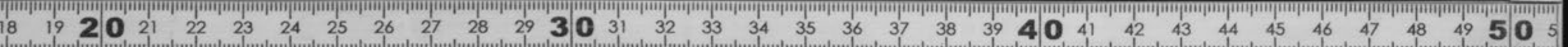
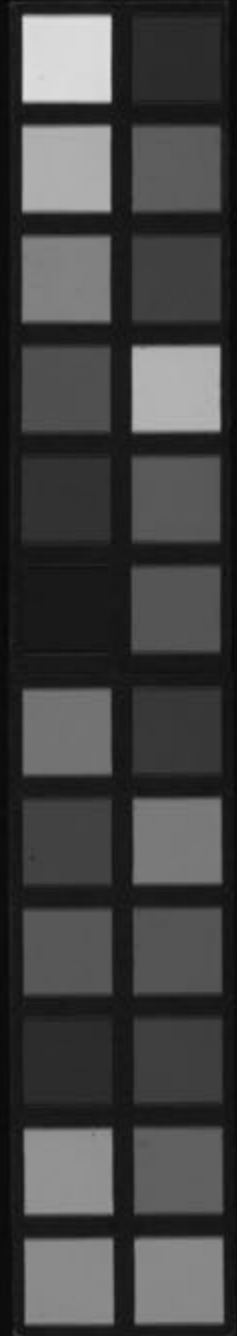
無傳子孟傳子

也。徐俱君反。喜得赦歸故書至。

娒至自晉

夏五月乙未朔日有食之

秋八月大雩



123.65

S

No. 141



新士川文庫

63

春秋左傳註疏卷第五十一 昭二十四年 盡二十五年 晉杜氏註 唐孔穎達疏

皇明朝列大夫國子監祭酒臣曾朝節

承德郎右春坊右中允管司業事臣蕭良有等奉

勅重校刊

經二十四年春王二月丙戌仲孫纘卒 註

無傳子孟僖子

也。纘俱縛反

徐俱碧反

媿至自晉 註 喜得救歸故書至

夏五月乙未朔日有食之

秋八月大雩

萬曆二十年刊

春秋統五上

丁酉杞伯郁釐卒

無傳未同盟而赴以名丁酉九月

五日有日無月○郁於六反釐本又

作黎力之反又音來

此年五月乙未朔一大一小七月至甲午朔九月癸

巳朔五日得丁酉文在八月之下是有日而無月也

冬吳滅巢

楚邑也書滅用太師

通故不繫楚也襄十三年

傳例曰用太師焉曰滅

葬杞平公

無傳

傳二十四年春王正月辛丑召簡公南宮嚳以甘桓

公見王子朝

簡公召莊公之子召伯盈也

極之子桓公其平公之子

見賢遍反

劉子謂長弘

曰日氏又往矣對曰何害同德度義

度謀也言唯

同心同德則能謀義子朝不能於我無害○度徒洛

疏○度謀至無害○正義曰同德度義尚書泰誓文

言取彼為說必其與彼德同乃度義之勝負但使德

文故致有此謬今知非者彼尚書之文論兩敵對戰

多矣劉以為杜違尚書之文而規其過非也

紂有億兆夷人亦有離德

言紂衆億兆夷有四夷

不能同德終敗亡○紂直九反

疏○四夷○正義曰

平人杜為夷狄之人者案四年傳曰商紂為黎之蒐

萬曆二十年刊

春秋左傳

二

而規其短非也臣十人雖少同心也今太誓無此語武王言我有治此周所

以興也君其務德無患無人戊午王子朝入于鄆緱氏西南有鄆聚言子朝稍強○鄆烏戶反緱古侯反又若侯反聚才住

○晉士彌牟逆叔孫于箕將禮而歸之叔孫使

梁其蹊待于門內蹊叔孫家臣○蹊戶定反曰余左顧

而歎乃殺之疑士伯來殺已故謀殺之○歎苦代反右

顧而笑乃止叔孫見士伯士伯曰寡君以為盟主之

故是以父子父執子以謝邪不腆敝邑之禮將致

諸從者使彌牟逆吾子叔孫受禮而歸二月媾至自晉尊晉也媾媾族所以尊晉媾行人故不言罪已

○媾他典反媾媾至罪已正義曰卿當備書從才用反媾名氏去氏則為賤責賤媾之族喜於

得免所以尊晉而自屈也釋例曰意如至自晉傳言尊晉罪已媾至自晉傳復重發但言尊晉者意如以

罪見執宜在罪已媾本使人不應見執故尊晉而巳內大天行還皆不書至異於公也今此二人執而見

釋更以書至見義也杜言見義者見其喜得釋特告廟而書至也○三月庚戌晉侯

使士景伯涖問周故涖臨也就問于朝敬王知誰

曲直音利○涖音利晉侯至周故正義曰晉助敬王又矣

今使景伯如周問曲直者以子朝更強父競未決晉人恐敬王不成更審其事故疑而使察

乏也晉人於此乃辭王子朝不納其使則以前猶與

往來其心兩望至此始絕耳士伯立于乾祭而問於介衆乾祭

王城非門介大也乾音干祭側界晉人乃辭王子反介音戒註同

朝不納其使衆言子朝曲故使所○夏五月乙

未朔日有食之梓慎曰將水陰勝陽故曰將水昭

子曰旱也日過分而陽猶不克克必甚能無旱乎過春分陽氣盛時而不勝陰陽將猥出故為旱

反陽不克莫將積聚也陽氣莫然不動乃將積聚

○六月壬申王子朝之師攻瑕及杏皆潰烏罪

莫絕句瑕杏敬王邑○取戶加反杏戶孟反潰戶內反鄭伯如晉子太叔

相見范獻子獻子曰若王室何對曰老夫其國家不

能恤敢及王室抑人亦有言曰發不恤其緯發寡

婦也織者常苦緯少寡婦所宜憂相息亮反發本

有貴又作發力之反緯而憂宗周之隕為將及焉恐禍及已

今王室實蠢蠢焉蠢蠢動擾貌○蠢昌允反擾而

吾小國懼矣然大國之憂也吾儕何知焉吾子其早

圖之詩曰錡之罄矣惟壘之耻詩小雅壘大器瓶

小器常稟於壘者而所受罄盡則壘為無餘故恥之

○濟仕皆反錡本又疏詩小至恥之○正義曰此

作瓶步丁反壘音雷詩小雅蓼莪刺厲王之詩也

萬曆二十年刊 春秋左傳卷之四

或曰餅是器壘大餅小實由壘所資餅是小器常稟受於壘今餅罄盡壘更無物以共餅惟是壘之恥也餅喻周壘喻晉言周之微弱相依恃於晉今王室亂矣晉無力以助之是晉之恥也詩註云餅小而盡壘大而盈刺王不使王室之不寧晉之恥也獻子懼而當分貧衆恤寡

與宣子圖之宣子韓起乃徵會於諸侯期以明年為明年會黃父傳秋八月大雩旱也終如叔

孫之言冬十月癸酉王子朝用成周之寶珪于河禱河求福珪于河本或作沈于河沈直蔭反又如字

河上珪自出水陰不佞以溫人南侵不佞故王大夫晉以溫兵助敬王南侵子朝拘得玉者取其玉

將賣之則為石王定而獻之不佞獻王王定而獻

與之東訾訾城是也訾子喜得玉故與之邑輩在帝南楚子為舟師以略吳疆略行

楚必亡邑不撫民而勞之吳不動而速之速召也

吳踵楚躡楚踵跡而疆場無備邑能

無亡乎越大夫胥犴勞王於豫章之汭汭水曲越公子倉歸王乘舟歸遺也倉及壽夢帥師從王壽夢

萬曆二十年刊

春秋左傳卷之...

五

越大夫○夢莫王及圍陽而還呂反圍陽楚地○圍魚

公反

王及圍陽而還註

圍陽楚地○圍魚

疏王及圍陽而還○正義曰王歸行吳人踵楚而邊

人不備遂滅巢及鍾離而還註鍾離不書告敗略沈

尹戍曰亡郢之始於此在矣王壹動而亡二姓之帥

註二姓之帥守巢鍾離大夫○帥所類幾如是而不

及郢詩曰誰生厲階至今為梗註詩大雅厲惡階道

梗病也○幾居豈反又疏詩大雅○正義曰此詩

其王之謂乎註為定四年吳入郢傳

經二十有五年春叔孫婁如宋

夏叔詣會稽趙鞅宋樂大心衛北宮喜鄭游吉曹人邾

人滕人薛人小邾人于黃父註詩五

有鸛鶴來巢註此鳥穴居不在魯界故曰來巢非常故

書○鸛其俱反嵇康音權本又作鸛音劬公羊傳作

疏此鳥至故書○正義曰此鳥穴居今驗猶然考

河益為榮東出于陶丘北又東至于荷又東北歸于

汶又北東入于海濟經齊魯之界魯在汶水之南鸛

又巢居故曰來巢傳曰書所無也是非常故書也公

羊傳曰何以書誌異也何異爾非中國之禽也宜

又巢穀梁亦然案今大河以北皆有鸛鶴不得三非

中國之禽也宜

萬曆二十年刊

卷之七

六

秋七月上辛大雩季辛又雩

季辛下旬之辛也言又

重雩事○重直龍反 又直用反 國 有季辛至上事○正義曰月
辛下旬之辛也長歷推校此年七月巳在朔上辛月
三日季辛二十三日也 不書其日之辰空言辛者本
見旱甚欲知一雩相去遠近耳無取於辰故空書辛
也季辛又雩不言大者言又見其重上事上辛是太
雲明季辛亦太雩也春秋旱則脩雩雩而得雨則書
雩喜雩有益雩而不得雨則書旱以明災成此書
雩者上辛雩而得雨少尋即為旱故季辛又雩傳
曰秋書再雩旱甚也是言前雩少得雨旱甚而得雩
故賈云上辛不注是也公羊傳曰又雩者何又雩者
非雩聚以逐季氏也公以九月始雩豈七月巳與季
氏戰乎若使時實不旱亦不得託雩以聚眾矣

九月巳亥公孫于齊次于陽州

謹奔故曰孫若自孫

讓爾去位者陽州齊魯竟上邑未敢直前故次于竟

○孫音遜本亦作遜註 齊侯唁公于野井 濟南祝
及傳同意音境下同 阿縣東有野井亭齊侯來唁公公不敢遠勞故逆之

往至野井○唁音彥弔 失國曰唁

冬十月戊辰叔孫婁卒

公不與小斂而晝日者公在

外非無恩○與音預 斂力驗反

十有一月巳亥宋公佐卒于曲棘

陳留外黃縣城中

有曲棘里宋地未同盟而赴以名 十有二月齊侯取

鄆 取鄆以居公也○鄆 音運

傳二十五年春叔孫婁聘于宋桐門右師見之註右師樂大心居桐門

樂氏之太宗也卑賤謂其才德薄昭子告其人曰右師其亡乎君子貴其身而後能及人是以有禮註唯

禮可以貴身貴身故尚禮今夫子卑其大夫而賤其宗是賤其身也註賤人人亦賤已

能有禮乎無禮必亡註為定十年樂大心出奔傳疏君子至必亡○正

何以動而見敬曰敬人何以動而見侮曰侮人然則貴入者人亦貴之卑入者人亦卑之此言凡人輕賤其身則不能以尊貴之道及於他人若君子能自貴其身者已先貴入欲其身之貴是以須有禮然後能

以尊貴之道及於他人註既尊貴他人是以有禮宋公享昭子賦新宮註逸詩

疏賦新宮○正義曰燕禮記云升歌鹿鳴下管新宮鄭玄云新宮小雅逸篇也其詩既逸知是小雅篇者管即笙也以燕禮及鄉飲酒升歌笙歌同用小雅知新宮必是小雅但其詩辭義皆亡無以知其意也

昭子賦車轄註詩小雅周人思得賢女以配君子昭子將為季孫迎宋公女故賦之○轄本又作牽胡疏

註詩小至賦之○正義曰周人思得賢女以配君子車牽詩序也杜以下云逆女故知將為季孫迎宋公

之女故賦之杜必知為逆女而賦者以車牽之詩論逆女之事其詩云聞關車之牽今思得賢女逆女之

間關然設此車牽思憶妾然季女而往迎之又云辰彼碩女令德來教皆論逆女之事又昭子因聘逆女已共宋公平論故於享禮之時而賦車轄猶如季文子如宋致女還賦韓奕之詩與此正同又何不可而

劉炫以為昭子賦車轄不為逆女又以新宮非昏姻
之妻而規杜過然新宮既亡焉知非是親於苟生異
見於義非也明日宴飲酒樂宋公使昭子右坐坐宋公
右以相近言改禮坐樂音洛近附近之近禮坐如字又才臥反疏宋至
禮坐正義曰燕禮云司宮筵賓于戶西東上小臣
設公席于阼階上西鄉是禮坐公西向賓南向也宋
公使昭子右坐今在宋公之右蓋在宋語相泣也樂
公之北同西向以相近言其改禮坐也語相泣也樂
祁佐助宴禮退而告人曰令茲君與叔孫其皆死
乎吾聞之哀樂可樂而哀樂哀音洛註及下同而樂哀註
可哀而樂皆喪心也心之精爽是謂魂魄魂魄去之
何以能久註為此冬叔孫宋公卒傳喪息浪○季
及下同

公若之姊為小邾夫人註

曰公若姊註平子至若姊正義曰公若即平子
姊明公若是平子庶叔此姊疏之叔小父也不言平子之姊而云公若之
與公若同母故曰公若姊也生宋元夫人宋元夫
人平子之外姊生子以妻季平子昭子如宋聘且逆
之註平子人臣而因卿逆季氏強橫妻七計反公
若從註從昭子從才用反謂曹氏勿與魯將逐之
註曹氏宋元夫人曹氏告公公告樂祁樂祁曰與之
如是魯君必出政在季氏三世矣註文子武子平子

萬曆二十年刊

家火龍五

七

卿而卒不執魯政故不數也上一年傳曰季悼子之卒也叔孫昭子以再命為卿必再命乃得經書名氏七年二月經書叔孫姑如允泣盟其年十月魯季孫宿卒是悼子先武子而卒平子以孫繼祖也魯君喪政四公矣宣成襄昭無民而能逞其志者未

之有也國君是以鎮撫其民詩曰人之云亡心之憂矣詩太雅言無入則憂也至○逞勅魯君失民矣

焉得逞其志靖以待命猶可動必憂為下公孫傳

○焉於夏會于黃父謀王室也趙簡子令諸侯之太子簡子趙鞅輸王粟具

戊人曰明年將納王納王於王城子太叔見趙簡

子簡子問揖讓周旋之禮焉對曰是儀也非禮也疏

簡子至非禮○正義曰樂記云簠簋俎豆制度文章禮之器也升降上下周旋襍禮之文也又曰鋪筵席陳尊俎列邊豆以升降為禮者禮之末節也故有司掌之仲尼燕居云子張問禮子曰師爾以為必鋪几筵升降酌獻酬酢然後謂之禮乎言而復之禮也又五年傳云公如晉自郊勞至子贈賄禮無違者晉侯以為知禮女叔齊曰是儀也非禮也此問揖讓周旋之禮又云是儀也非禮也凡此諸文皆言禮與儀異禮之與儀非為大異但所從言之有不同耳禮是儀之心儀是禮之貌本其心謂之禮察其貌謂之儀行禮必為儀為儀未是禮故云儀非禮也鄭玄禮片云禮者體也復也統之於心曰禮踐而行之曰履此訓兩釋良有以也鄭謂體為禮為禮簡子曰敢問何謂禮履為儀是其所以禮儀別也

對曰吉也聞諸先大夫子產曰夫禮天之經也經

者道之常 地之義也 義者利之宜 民之行也 行

者人所履行之行下 天地之經而民實則之則天

之明 日月星辰天之明也 因地之性 高下剛柔

地之性也 夫禮至之性 正義曰自夫禮至因地

民失其性言天用氣味聲色以養人不得過其度也

是故為禮以下言聖人制禮以奉天性不使過其度

也經常也義宜也夫禮者天之常道地之宜利民之

道因循地之恆性聖人所以制作此禮也此傳文於

天言常則地亦常也於地言義則天亦義也覆言天

地之經明天地皆有常也天有常明之義地有常利

之義也覆云則天之明是天以明為常因地之性則

地以性為義是天以光明為常義地以剛柔為常義

義謂義理性謂本性言天地性義有常可以為法故

民法之而為禮也 經者道之常義者利之宜

正義曰覆而無外高而在上運行不息日月星辰溫

涼寒暑皆是天之道也訓經為常故言道之常也載

而無事物無不殖山川原隰剛柔高下皆是地之利

也訓義為宜故云利之宜也杜以今文孝經云用天

之道分地之利故天以道言之地以利害言之天無形

言其有道理也地有質言其有利益也民之所行法

象天地象天而無之者皆是天之常也象地而為之

者皆為地之宜也故禮為天之經地之義也孝經以

孝為天之經地之義者孝是禮之本禮為孝之本本

未別名理實不異故取法天地其事同也 行

人所履 正義曰民謂人也人稟天地之性而生動

作皆象天地其感履謂之為行但人有賢與不肖行

有過與不及聖人制為中法名之曰禮故禮是民之

萬曆二十年刊

春秋說

七

辰天之明也高下剛柔地之性也○正義曰則天之
 明杜以為日月星辰者以下傳云為父子兄弟昏媾
 姻媿以象夫明若眾星之共北辰故知天明日月星
 也杜知高下剛柔地之性者以下傳云為君臣上下
 以則地義則君高臣下臣柔君剛地義則地之性也
 傳文上下其理分明人法天地其事多種杜以天明
 地義舉要而言故不備顯刑罰威獄溫慈惠和劉炫
 責杜不具載其文而規其過非也此傳文天言則地
 言因者民見地有不利因取而法效之因亦則之義
 也既言天之經不可復言地之經故變文稱義既言
 則天之明不可復言則地之性故變文稱義既言
 因之與則互相通耳是變文使相辟耳因生其六
 氣謂陰陽風雨晦明用其五行金木水火土氣
 為五味酸鹹辛甘發為五色青黃赤白黑發
 見也○見賢遍反章為五聲宮商角徵羽○微張
 下解見同

淫則昏亂民失其性註

滋味聲色過則傷性疏生其

性○正義曰此言天用氣味聲色以養人不得過其
 度也因上則天之下更復本之於天傳稱天有六氣
 此言生其六氣謂天生之也用其五行謂天用之也
 上天用此五行以養人五行之氣入人之口為五味
 發見於目為五色章徹於耳為五聲味以養口色以
 養目聲以養耳此三者雖復用以養人用不得過
 度過度則為昏亂使人失其恆性故須為禮以節之
 ○註金木水火土○正義曰洪範云五行一曰水二
 曰火三曰木四曰金五曰土孔安國云皆其生數是
 其以生數為次也太禹謨說云府云水火金木土穀
 五行之次與洪範異者以相對為次也此註言金木
 水火土者隨便而言之以義為次也五物世所行
 用故謂之五行五者各有材能傳又謂之五行此傳
 所說禮意意在味色聲也但味色聲本於五行而來
 五行又是六氣所生故先言六氣五行然後至於味
 色聲也釋名五氣於其方各施行白虎通云言為天

行氣故謂之五行。○註酸鹹辛苦甘。○正義曰洪範又演五行云水曰潤下火曰炎上木曰曲直金曰從革土爰稼穡潤下作鹹炎上作苦曲直作酸從革作辛稼穡作甘孔安國云鹹水鹵所生苦焦氣之味酸木實之性辛金之氣味甘味生於百穀是言五行之氣為五味水味鹹火味苦木味酸金味辛土味甘也五行本性自有此氣氣至於人乃為五味味之為異入可乃知言氣氣為五味謂氣入口與下章也發也皆據人知為文味為性所有色是形之貌聲是質之響色可近視聲可遠聞自近以及遠故以口耳所辨味色聲為次也。○註青黃至見也。○正義曰五色五行之色也木色青火色赤土色黃金色白水色黑以木曰何葉則青金被磨礪則白土黃火赤水黑則也。○註也發見也謂見於人自有此五色。○註宮商角徵羽。○正義曰聲之清濁差為五等聖人因其分理五行其本未由五行而來也但既配五行則以五者為五行之聲土為宮金為商木為角火為徵水為羽之清濁入耳乃是章微於人為五聲也。

此言章為五聲元年傳云徵為五聲音徵不同者據聲之至人是為章微據人之知聲則為徵驗是彼此之異言耳。○註滋味至傷性。○正義曰老子云五味令人口爽五色令人目盲五音令人耳聾言其過耽者之則有此病是故為禮以奉之。○註制禮以奉其性。○註為六畜。○註馬牛羊雞犬豕。○註畜許六反。○註五牲。○註麋鹿麋狼兔。○註麋亡悲反麋。○註三犧。○註祭天地宗廟三者謂之犧以奉五味為九文。○註謂山龍華蟲藻火粉米黼黻也華若草華藻水草火畫火粉米若白米黼若斧散若兩已相戾傳曰火龍黼黻昭其文也。○註黼音甫。○註是故至五味。○正義曰口欲嘗味目欲視色耳欲聽聲人之自然之性也欲之不巳則失。

其也。聖人慮其失性，是故為禮以奉養其性，使不失也。牲，祭禮所用，非人所食，而以牲養人，故曰牲。禮者，人道以事神之所享，皆是人食，尊鬼神而異其也。羊故亦為奉五味。○註：馬牛羊雞犬豕。正義曰：豕，雅釋畜，馬牛羊犬雞五者之名，其在釋獸之篇，畜養也。家養謂之畜，野生謂之獸。豕有野豕，故因豕之名，其下題曰六畜，謂此是也。周禮膳夫云：膳用六牲，是庖用六牲也。庖人掌共六畜，鄭玄云：六牲，馬牛羊豕，犬雞六畜，即六牲也。始養之曰畜，將用之曰牲，是畜牲一也。○註：麋鹿麀狼兔。正義曰：十一年傳曰：五牲不相為用。註云：五牲，牛、羊、豕、犬、雞，此異彼者，以上文已言六畜，則五牲非六畜，故別解之。周禮庖人掌共六獸，鄭眾云：六獸，麋、鹿、麀、野豕、兔、鄭玄云：獸，人冬獻狼、夏獻麀，又肉則無熊，則六畜當有狼而熊不屬。今杜解五牲之名，用鄭玄六獸之說，去野豕而以其餘當之也。傳稱牛、豕、曰牲，鄭玄云：將用之曰牲，此五者實獸也。據其將用祭祀，故名之曰牲。服

虔云：牲，麋、鹿、熊、狼、野豕。○註：祭天至之犧。○正義曰：尚書泰誓，武王數紂之罪，云：乃夷居弗事上帝神祇，遺厥先宗廟弗祀，犧牲粢盛既于凶盜，於神祇宗廟之下，總言犧牲，杜雖不見古文，其言闡與之合。是祭天地宗廟之牲，謂之犧也。然則犧亦六畜，而別言之者，周禮牧人凡祭，祀共其犧牲，以授充人，繫之鄭玄云：犧牲，毛羽完具也。授充人者，當殊養之，然則六畜之內，取其毛羽完具，別養以共祭祀者，乃名為犧，故與六畜異言之也。服虔云：三犧，鴈、鶩、雉也。○註：謂山至文也。○正義曰：尚書益稷篇，云：帝曰：予欲觀夏人之象，日月星辰，山龍華蟲，作會宗彝，藻、火、粉、米、黼、黻，絺、繡，以五采彰施于五色，作服，汝明。尚書之文如此，其解者多有異說。孔安國云：日月星為三辰，華象草華，蟲雉也。畫三辰，山龍華蟲，於衣服旌旗會五采也。以五采成此畫，焉宗廟彝樽亦以山龍華蟲為飾。藻水草，有文者，火為火字，粉若粟，水若粟，米若粟，粉若粉，形黻為兩已相背，葛之精者，曰絺，五色備，曰繡。如孔此言，日月星辰，山龍也。華也，蟲也，七者畫

萬曆二十年刊

卷之三

七

於衣服旌旗山龍華蟲四者亦畫於宗廟彝器藻也
火也粉也米也黼也黻也六者繡之於裳如此數之
則十三章矣天之大數不過十二若為十三無所法
象或以為孔并華蟲為一其言華象草華蟲雖者言
象草華之蟲故為雉也若華別似草安知蟲為雉乎
未知孔意必然以否鄭玄讀會為績謂畫也絲為繡
謂刺也宗彝謂虎也周禮宗廟彝器有虎彝雖彝
故以宗彝名虎也周禮有宗彝鷩鷩鷩鷩其宗鷩
鷩者各是其服章首所畫舉其首章以名服耳衮是
衮龍也衮冕九章以龍為首鷩是華蟲也鷩冕七章
以華蟲為首鷩是虎也鷩冕五章以虎為首鷩
毛淺雉毛深故以鷩言之鷩亂毛也如鄭此言則於
尚書之文其章不次故於周禮之註具分辨之鄭於
司服之註具引尚書之文乃云此古天子冕服十二
章繡或作繡字之誤也王者相變至周而以日月星
辰畫於旌旗所謂三辰旌旗昭其明也而冕服九章
登龍於山登火於宗彝尊其神明也九章初一日龍
次二曰山次三曰華蟲次四曰火次五曰宗彝皆畫

以為績次六曰藻次七曰粉米次八曰黼次九曰黻
皆畫以為繡則衮之衣五章裳四章凡九也鷩畫以
雉謂華蟲也其衣三章裳四章凡七也鷩畫虎雖謂
宗彝也其衣三章裳二章凡五也是鄭玄之說華蟲
為一粉米為一也杜之此註亦以日月星辰畫於旌
旗九文唯言衣服之文謂山也龍也華也蟲也藻也
粉米也黼也黻也以此為九杜言華若草華而不言
蟲則華蟲各為一也粉米若白米是粉米共為一也
詩云魚在藻為水草也孔安國云火為火字考工
記畫績之事火以圖鄭眾云為圖形以火鄭玄云形
如半環然則杜言火畫火蓋同安國為火字也粉米
色白故粉米若白米也考工記曰白與黑謂之黼孔
安國云黼若斧形謂刃白而身黑故若斧也黻為兩
己相戾今之刺繡猶然也引桓二年傳曰火龍黼黻
昭其文也者以證此九文是山龍之屬也世本云胡
曹作冕註云胡曹黃帝臣也繫辭云黃帝堯舜垂衣
裳而天下治蓋取諸乾坤則冕服起於黃帝也加飾
起自唐虞即書云予欲觀古人之象云云是也所以

萬曆二十九年刊

卷之三

七

衣服畫日月星等者象王者之德照臨天下如三光
之耀也山體鎮重象王者之德鎮重安靜四方又能
潤益含靈如山興雲致雨也龍者水物也象王者之
德流通無壅如水利蒼生又龍舒卷變化無方象人
君有無方之德也華蟲即鷲雉雉有文章表王者有
文章之德也宗彝舜常也宗廟之常器有六彝今唯
取虎雖者虎取毛淺而有威雌取毛深而有知以表
王者有深淺之知威猛之德也藻者水草是鮮潔之
物生於清水能隨短長象王者之德冰清玉潔隨機
應物隨民設教不肅而成也火者火性炎上用表王
者之德能使率土羣黎向歸上命也粉米者米能濟
人之命表王者有濟養之德也黼白與黑形若斧斧
能裁斷以象王者有裁斷之德也黻之言民民背也
黑與青謂之黻作兩已字相背象王者能變化兆民
能使向已背惡以從善故為黻也日之質赤月星之
質白山作獐考工記云山以獐也龍為騰躍之形象
獬廌而大也章次如此者王者與天地合其德日月
星天用昭明日最為盛所以居先月星光劣其入之

也上以象天下宜法地地之形勢莫大於山故次
光也龍為水物水出於山故次之也華蟲象於禮樂
文章以禮樂文章潤於萬物故次龍也宗彝所以
次華蟲者言王者既有禮樂須威知乃行無威則民
不畏無知則教不成故以次也藻所以次宗彝者王
者威知之德隨世而應故以次也火者言王者有德
必向歸仰之如火向上故次之也米所以次火者民
既歸王王須濟活濟活之理得米為生故次之也黼
所以次米者言王者能濟活兆民宜裁斷合理如斧
之斷決故以次之黻所以次黼者王既裁斷得所善
惡各有分宜人皆背之六采註畫績之事雜用天地四
方之色青與白赤與黑玄與黃皆相次謂之六色也

戶對疏註畫績至六色○正義曰考工記云畫績之
及事雜五色東方謂之青南方謂之赤西方謂
之白北方謂之黑天謂之玄地謂之黃青與白相次
赤與黑相次玄與黃相次鄭玄云此言畫績六色所

萬曆二十年刊

春秋疏卷

七

象及布采之第次此杜取五章以奉五色註青與赤
謂之文赤與白謂之章白與黑謂之黼黑與青謂之

黻五色備謂之繡集此五章以奉成五色之用疏青

與至之用。正義曰謂之繡以上皆考工記文也此
謂刺繡之文以北方相次色亦采也六采謂繡畫五色
色味色聲三事色居其中故杜言集此五章以奉成
奉成五味五聲之用舉中以明上下也為九歌八風

七音六律以奉五聲註解見二十年為君臣上下以

則地義註君臣有尊卑法地有高下為夫婦外內以

經一物註夫治外婦治內各治其物疏為君至二物

更覆上因地之義也為父子以下至生殖長育覆上
則天之明也地有高下聖人制禮為君臣上下君在
上臣在下以法則地之義也以地有剛柔為夫婦外
內夫治外婦治內以經紀二物也物事也治理外內
之二事也上云天之經也地之義也又云則天之明
因地之性再重言之皆先天後地但法地事少則天
事多故上先言法天後言法地此先云為君臣上下
次則地義始云為父子兄弟以象天明者以其則地
事少故先言之象天事多欲下就以從四時類其震
曜殺戮及生殖長育皆是象天之事欲使文相連接
故後言之也下云以象天明則此當云以象地性而
云以則地義者義之與性一也因其先言故遠覆上
文地之為父子兄弟姊妹舅昏媾姻亞以象天明
義也註六親和睦以事嚴父若眾星之共辰極也妻父曰
昏重昏曰媾昏父曰姻兩婿相謂曰亞。媾古豆反
姻音因亞於

萬曆二十年刊 卷之三十一 七

嫁反本亦作姪 疏 六親至曰亞。正義曰老子云同重直龍反。六親不和焉有孝慈。六親謂父子兄弟夫婦也。孝經曰孝莫大於嚴父。論語云北辰居其所而眾星共之。六親父為尊嚴眾星北辰為長六親和睦以事嚴父為眾星之共。北極是其象天明也。妻父為昏昏父為姻兩皆相謂曰亞皆釋親文也。重昏曰媾爾雅無父相傳說耳。釋親文曰男子先生為兄後生為弟男子謂女子先生為姊後生為妹父之姊妹為姑母之弟為舅。舅者吾謂之。為政事。此皆世俗常言杜不解者為易知故也。

庸力行務以從四時 註 在君為政在臣為事民功曰庸治功曰力行其德教務其時要禮之本也。○治直

疏 在君至本也。○正義曰論語云冉子退朝子曰何晏對曰有政子曰其事也。如有政雖不吾以吾其與聞也。於時冉子仕於季氏稱季氏有政孔子謂之為事是在君為政在臣為事也。此對爻別取論語

稱孝友是亦為政明其政事通言也。民功曰庸治功曰力。周禮司勳文也。鄭玄以為庸謂法施於民若后稷力謂制法成治若咎繇司勳又云王功曰勳國功曰功事功曰勞戰功曰多。鄭註云王功若若周公國功若若伊尹事功若若禹戰功若若韓信陳平行其德教務其時要使民春耕夏耘秋斂冬藏聖王之化先致力於民是為刑罰威獄使民畏忌以類其震曜為禮之本也。雷震電曜天之威也。聖人作刑戮以象類之殺戮。註 雷震電曜天之威也。聖人作刑戮以象類之

為溫慈惠和以效天之生殖長育民有好惡喜怒哀樂生于六氣。註 此六者皆稟陰陽風雨晦明之氣。○效尸孝反長丁丈反好呼報反註及下於好皆同惡鳥路反下註及下於惡皆同樂音洛下及註皆同。疏 此六至之氣。○正義曰賈逵云好生于陽惡生于陰喜生于風怒生于雨哀生于晦樂生于明謂一氣

生於一志謬矣杜以元年傳云天有六氣降生五味
謂六氣共生五味非一氣生一味此民之六志亦六
氣共生之非一氣生一志故云此六者皆稟是故審
陰陽風雨晦明之氣言共稟六氣而生也
則宜類以制六志註為禮以制好惡喜怒哀樂六志
使不過節疏是故至六志○正義曰民有六志其志
之所類以制民之六志使之不過節也下云審行信
令謂人君行之知此審則宜類亦是人君則之審者
言其謹慎之意也此六志禮記謂之六情在
已為情情動為志情志一也所從言之異耳哀有哭
泣樂有歌舞喜有施舍怒有戰鬪喜生於好怒生於
惡是故審行信令禍福賞罰以制死生生好物也死
惡物也好物樂也惡物哀也哀樂不失乃能協于天

地之性是以長久註協和也
簡子曰甚哉禮之大也
對曰禮上下之紀天地之經緯也註經緯錯居以相
成者疏天地之經緯○正義曰言禮之於天地猶織
始成民之所以生也是以先王尚之故人之能自曲
直以赴禮者謂之成人夫不亦宜乎註曲直以弼其
性疏故人之至宜乎○正義曰劉炫云禮有宜曲宜直
謂之為成人不能赴禮則不成為人謂之為大不亦
宜乎赴謂奔走言弼謂已性奔走以赴禮也恐劉義
未當○註曲直以弼其性○正義曰性曲者以禮
直之性直者以禮曲之故云曲直以弼其性也
簡子曰鞅也請終身守此言也註鞅能守此言故終免

於晉陽之難○以赴禮者赴或宋樂大心曰我不輸
粟我於周為客○作從難乃且反若之何使客晉士
伯曰自踐土以來○踐土在僖二十八年宋何役之
不會而何盟之不同曰同恤王室子焉得辟之子奉
君命以會大事而宋背盟無乃不可乎右師不敢對
受牒而退○右師樂大心○焉於度反受牒而退
說文云簡牒也牒札也於時號令輸王粟具戊人宋
之盟出入粟之數書之於牒受牒而退言服從也
士伯告簡子曰宋右師必亡奉君命以使而欲背盟
以干盟主無不祥大焉○言不善無大此者為定十

年宋樂大心出奔傳○使所有鸛鶴來巢書所無也
師已曰異哉吾聞文武之世童謠有之○師已魯大
夫○已音紀曰鸛之鶴之公出辱之○言鸛鶴來
則公出辱也○音祀謠音遙鸛之鶴之○正義曰此鳥以兩
之羽公在外野往饋之馬○饋遺也○饋音末位鸛
鶴跌跌公在乾侯○跌跌跳行貌○跌張于反又張
徵褰與襦○褰起度反字林已偃反又音愆
文作○疏褰是衣有袴也○正義曰內則云童子不衣襦鸛鶴
之巢遠哉遙遙稠父喪勞宋公以驕○稠父昭公死

外故喪祭宋父定公代立故以驕稠直留反父音

同鸛鶴鸛鶴往歌來哭昭公生出歌死還哭童謠

有是今鸛鶴來巢其將及乎將及禍也

雩旱甚也疏秋書再雩旱甚正義曰既言旱甚而再雩雖曰旱甚然而後雩得雨不一至成災故不書旱

初季公鳥娶妻於齊鮑文子生甲公鳥季公女之兄平子庶叔父娶七

公鳥死季公亥與公思展與公鳥之臣申夜姑相其

室公亥即公若也展季氏族相治也夜本或作亦相息亮

及季妙與饗人檀通季妙公鳥妻鮑文反註同

于女饗人食官妙音似檀直丹反

而懼乃使其妾

扶已以示秦湫之妻秦湫魯大夫妻公鳥妹秦姬

也扶勅乙反曰公若欲使余余不可而扶余又訴

於公甫公甫平子弟曰展與夜姑將娶

余要劫我以非禮申夜姑也與及也讀或作餘音

者非也要一秦姬以告公之公之亦平子弟

與公甫告平子平子拘展於市而執夜姑將殺之公

若泣而哀之曰殺是是殺余也將為之請平子使豎

勿內日中不得請有司逆命執夜姑之有司欲迎

受殺生之命○為于公之使速殺之故公若怨平子

季郈之雞鬪註季平子郈昭伯二家相近故雞鬪○

音后字林下遺反近季氏介其雞註擣芥子播其羽

也或曰以膠沙播之為介雞○介又作擣芥子播其羽

義曰杜此二解二讀介為芥擣芥子為未播其雞羽

此說也鄭眾云介甲也為雞著甲高誘註呂氏春秋

云鎧著雞頭杜又云或曰不知誰說以膠沙播之亦

不可解蓋以膠塗雞之足爪然後以沙播之令其

氏為之金距平子怒註怒其不下已○下返益宮於

郈氏註侵郈氏室以自益且讓之註讓責也故郈昭

伯亦怨平子滅昭伯之從弟會註昭伯滅為子○從

反後從為讒於滅氏而逃於季氏滅氏執旃平子怒

拘滅氏老將禘於襄公萬者二人其眾萬於季氏註

禘祭也萬舞也於禮公當三十六人○禘大將禘

氏○正義曰季氏私祭家廟與禘同日言將禘是豫

部分也樂人少季氏先使自是故於公萬者唯有三

人其眾萬於季氏輕公重已故大夫遂怨○註禘祭

至六人○正義曰釋例曰三年喪畢致新死之生以

進於廟於是乃六祭於大廟以審定昭穆謂之禘禘

於大廟禮之常也各於其宮時之為也雖非三年太

祭而書禘用禘禮也釋夫云禘太祭也執于成而舞

謂之萬舞也隱五年傳說舞佾之差云諸侯用六是

於禮法當三十六人也此以正禮言耳亦不知昔時

魯君用六佾以否公羊傳曰昭公告于家駒曰季氏

僭公室吾欲弑之何如子家駒曰諸侯僭天子大夫
僭諸侯又矣公曰吾何僭矣哉子家駒曰設兩觀乘
大路朱干玉戚以舞太夏不佞以舞大武此皆天子
之禮也如彼傳文當時或僭不佞不佞不必用六也
臧孫曰此之謂不能庸先君之廟註不能用禮也蓋
襄公別立廟註蓋襄公別立廟○正義曰杜以襄
公亦應兼祭餘廟今特云禘於襄公大夫遂怨平
似與先公異處故云蓋襄公別立廟註大夫遂怨平
子公若獻弓於公為註公為昭公子務人且與之出
射於外而謀去季氏公為告公果公貴註果貴皆公
為弟○去起呂反貴音奔註又扶云反又皮義反
公果公貴使侍人僚祖告
公公寢將以戈擊之乃走公曰執之亦無命也註

執之無勅命○侍人本亦作懼而不出數月不見
公不怒又使言公執戈以懼之乃走又使言公曰非
小人之所及也註謂僚祖為小人○數所主反下數
公果自言公以告臧孫臧孫以難註言難逐○難如
告邱孫邱孫以可勸告子家懿伯註子家羈莊公之
女孫○邱孫以可絕句懿伯曰讒人以君微幸事若
不克君受其名註受惡名○微古註不可為也註讒人
也○正義曰讒人謂公若邱孫之徒讒季氏者勸君
使伐季氏以君微天之幸幸而得勝則以為己功不
勝則推君為舍民數世以求克事不可必也註舍民
忘不可從也

春秋二十二年刊
卷之九
三

也○正義曰克勝也言君從上以來舍且政在焉其
民已經數代今以求勝此事不可必也
難圖也公退之退使去○舍音捨辭曰臣與聞命矣言

若洩臣不獲死乃館於公宮以自明○與音預洩息列反又叔孫昭子如闕以制反註同漏泄也

闕魯邑○闕口暫反公居於長府長府官府名九月戊

戌伐季氏殺公之于門遂入之平子登臺而請曰

不察臣之罪使有司誅臣以干戈臣請待於沂上以

察罪弗許魯城南自有沂水乎子欲出城得罪也

大沂水出蓋縣南至下邳入泗○沂魚魯城至

依反入泗○正

歲則則其地名襄十八年沂出東莞蓋縣艾山南
入泗水是沂水有二也此註云魯城南自有沂水
出魯縣者也又云大沂水出蓋縣南至下邳入泗謂
襄十八年之沂水也請囚于費弗許請以五乘亡弗
許子家子曰君其許之政自之出矣隱民多取食
焉隱約窮困○乘繩為之徒者眾矣日入隱作弗
可知也隱姦惡也日冥姦人將起叛君助季氏不

可知○患他得反眾怒不可蓄也季氏眾○蓄勑

亦作畜真亡定反蓄而弗治將蕪蕪積也○蕪本亦作蕪

下並同蕪紆粉反民將生心生心同求將合與季氏同求叛君者

君

萬曆二十年刊

春秋左傳卷之...

春大流...

三

必悔之弗聽，邱孫曰必殺之。公使邱孫逆孟懿子，

懿子仲孫何忌，叔孫氏之司馬駸戾言於其衆曰：若

之何莫對？宋姒所助。駸子公反。又曰我家臣也。

不敢知國，凡有季氏與無於我，孰利？皆曰：無季氏是

無叔孫氏也。駸戾曰：然則救諸帥，徒以往，陷西北，

以入。陷，公圍也。○陷，陷沒之陷。○公徒釋甲焚

而踰。言無戰心也。冰，積丸，蓋或云積丸是箭筒，其

蓋可以取飲。踰音據，積音獨，丸胡官。○公徒至而

曰：二十七，半傳，說此事，云豈其伐人而說甲，執冰以

游，則此踰是游也。曲禮云：遊無佹，佹是慢也。謂其慢

而遊戲。○言無至取飲。○正義曰：賈逵云：冰，積丸，

蓋也。則是相傳為此，言也。方言曰：弓，藏謂之鞬，或謂

之積丸，如彼文，則積丸是盛弓者也。此或說積丸是

箭筒，其蓋可以取飲，十二年傳云：司鐸射，奉壺飲冰，

謂執此也。詩云：抑釋棚，忌抑也。弓，忌也。藏，弓則冰藏

也。毛傳云：棚，所以覆矢，棚與冰字雖異，音義同是

一器。遂逐之。逐，公徒。孟氏使登西北隅，以望季氏

見叔孫氏之旌，以告孟氏執，邠昭伯殺之于南門之

西。遂伐公，徒子家子曰：諸臣偽劫君者，而負罪以出

君止。使若非君本意者，君自可止，不出。○疏：子家至

正義曰：子家子以為公本意自伐季氏，非劫諸臣所

劫，今子家意欲得金諸臣等偽作劫君，以伐季氏者

令負罪而出，意如之事，君也不敢不改。意如，季平

君自可止。

子名公曰余不忍也與臧孫如墓謀註 辭先君且謀

所奔遂行已亥公孫于齊次于陽州齊侯將唁公于

平陰公先至于野井齊侯曰寡人之罪也使有司待

于平陰為近故也註 齊侯自咎本不勅有司遠請陽

州而欲近會于平陰故命魯侯過共先至野井遠見

迎逆自咎以謝公註 為于偽反咎其九 書曰公孫于

齊次于陽州齊侯唁公于野井禮也將求於人則先

下之禮之善物也註 物事也謂先往至野井註 下返

齊侯曰自莒疆以西請致千社註 二十五家為社千

社二十五萬五千家欲以給公註 疆居註 社註 二十五家為

有里社故特牲稱唯為社事畢出里以待君命註

二十五家為里故短二十五家為社也註 寡人將帥敝賦以從執事唯命是

聽君之憂寡人之憂也公喜子家子曰天祿不再天

若昨君不過周公以魯足矣失魯而以千社為臣誰

與之立註 為齊臣註 昨才註 天祿至之立註 正義曰

齊千社復得魯國也昨報也天若報君終不得過於

周公周公止封魯以魯封君足矣若既得魯國又得

千社則是過周公矣周公理不可過得齊千社失魯

國也既失魯國而以千社為臣於齊誰復與之立也

言從君之人皆 且齊君無信不如早之晉弗從臧昭

將棄君去矣

萬曆二十年刊 春秋左傳卷之二十一

伯率從者將盟載書曰戮力壹心好惡同之信罪之
有無信明也處者有罪從者無罪戮音六又力彫反續續
從公無通外內續續不離散以公命示
子家子子家子曰如此吾不可以盟羈也不佞不能
與二三子同心而以爲皆有罪從者陷君留者逐
君皆有罪也或欲通外內且欲去君去君爲負罪
出奔不必續續從公二三子好亡而惡定焉可同也
陷君於難罪孰大焉通外內而去君君將速入弗通
何爲而何守焉乃不與盟何必守公之好呼報反
惡鳥路反焉

可於處反難乃昭子自闕歸見平子平子稽顙曰子
若我何昭子曰人誰不死子以逐君成名子孫不忘
不亦傷乎將若子何平子曰苟使意如得改事君所
謂生死而肉骨也昭子從公于齊與公言子家子命
適公館者執之恐從者知秘孫謀公與
昭子言於幄內曰將安衆而納公類息黨反
昭子言於幄內曰將安衆而納公昭子請歸安衆
公徒將殺昭子公徒將殺昭子而後納公
則獨公得入故欲殺昭子也伏諸道伏兵左師展告
公公使昭子自鑄歸辟伏兵鑄之平子有異志

萬曆二十年刊

春秋左傳

二十七

○復扶冬十月辛酉昭子齊於其寢

使祝宗祈死戊辰卒○恥為平所敗因祈而自殺

○齊側皆反左師展將以公乘馬而歸公徒執之○左師至

展魯大夫欲與公俱輕歸○乘如字騎馬也輕遣政反

正義曰古者服牛乘馬以駕車不單騎也至六國

之時始有單騎蘇秦所云車千乘騎萬匹是也曲禮

云前有車騎者禮記漢世書耳經典無騎字也炫謂

此左師展將以公乘馬而歸欲共公單騎而歸此騎

馬之漸也○壬申尹文公涉于鞏焚東訾弗克○文公子

朝黨於鞏縣涉洛水也東訾敬王邑○十一月宋公

元公將為公故如晉○請納公○為音于偽反夢太子欒即

位於廟已與平公服而相之○平公元公父○相也

疏服而相之○正義曰言已與且召六卿公曰寡人

不佞不能事父兄○父兄謂華向以為二三子憂寡

人之罪也若以羣子之靈獲保首領以歿唯是楸樹

所以藉幹者○楸樹棺中苓林也幹骸骨也○沒楸蒲

田反枅步口反又音附藉在○義曰說文云楸方木

也乾管也木以藉骨明是棺中苓林也宋元所言請

無及先君○欲自貶損仲幾對曰君若以社稷之故

私降昵宴羣臣弗敢知○昵近也降昵宴謂損親近

萬曆二十年州 春秋流臣 三

聲樂飲食之事○昵女若夫宋國之法死生之度先

君有命矣羣臣以死守之弗敢失隊臣之失職常刑

不赦臣不忍其死君命祗辱言君命必不行祗適

也○隊直類宋公遂行己亥卒于曲棘為明年梁

也反祗音支○十一月庚辰齊侯圍郕欲取以元

公不書圍郕人自服不成圍義曰經書取郕而傳

言圍郕故云郕人自服不成圍以傳云書取郕而易也

故賈為此解杜從之也劉炫以為此時圍郕而未得

明年左始取之經即因圍書取傳言實圍之日非自

服也而規杜氏今知非者案二十六年公圍成亦是

圍而不得而書圍此若圍郕不得何以不書圍案元

年伐莒取郕書取不言伐此圍郕取郕亦書取不言

圍其義正何何為不可劉何知此年圍郕未服郕

若未服經何得書取苟出胸臆而規杜氏非也

初臧昭伯如晉臧會竊其寶龜僕句僕句龜所出

地名○僕力主反又力釋魚云○正義曰

其反句居具反龜二曰攝龜四曰寶龜五曰文龜六曰筮龜七曰山

龜八曰澤龜九曰水龜十曰火龜則龜名無僕句故

云所出地之名臧氏有以為信與僭僭吉僭不

信也○僭子念臧氏老將如晉問問昭伯起居會

請往代家老行昭伯問家故盡對故事也及內

次於外而察之皆無之執而戮之逸奔郈郈魴假使
為賈正焉郈在東平無鹽縣東南魴假郈邑大夫

賈正掌貨物使有長賈若市使音嫁註同賈使為

焉正義曰賈正如周禮之賈師也賈師二十四則

下人其職云各掌其次之貨賄之治辨其物而均平

之禁貴賣者使有恆賈此郈邑大夫使為賈正使為

郈市之賈正也郈在後為叔孫於邑此時尚為公邑

故使賈正通送計簿於季氏計簿於季氏簿步

氏使五人以戈楯伏諸桐汝之間桐汝里名及

何故以兵入吾門拘臧氏老季臧有惡相怨惡及

昭伯從公平子立臧會立以為臧氏後會曰僕句

不余欺也傳言卜筮之驗善惡由人○楚子使蓬

射城州屈復茄人焉還復茄人於州屈○屈居勿

勿反茄人音加城丘皇遷訾人焉移訾人於丘皇使熊相

謀郭巢李然郭卷使一大夫為巢卷築郭也卷城

在南陽葉縣南相息亮反謀音梅卷音子太叔聞

之曰楚王將死矣使民不安其土民必憂憂將及王

弗能又矣為明年楚子居卒傳

春秋左傳註疏卷第五十一

魯宣公六年 魯宣公六年春王正月葬宋元公。公至自齊。居於鄆。疏。公至自齊。正義曰。往年公至自齊。而葬於鄆。故曰葬宋元公。公至自齊。正義曰。公至自齊。而葬於鄆。故曰葬宋元公。公至自齊。正義曰。公至自齊。而葬於鄆。故曰葬宋元公。

春秋左傳註疏卷第五十二

昭二十六年 靈二十八年

晉杜氏註 唐孔穎達疏

皇明朝列大夫國子監祭酒臣曾朝節

承德郎右春坊右中允管司業事臣蕭良有等奉

勅重校刊

經二十有六年春王正月葬宋元公

三月而葬速

三月公至自齊居於鄆

公至自齊。正義曰。往年公至自齊。而葬於鄆。故曰葬宋元公。

未必往至齊都而云至自齊者。得與齊侯相見。雖從齊境而來。亦是自齊也。穀梁傳云。公次于陽州。其曰至自齊。何也。以齊侯之見公。可以言至自齊是也。公不得歸其國都。而書至者。賈云。季氏示欲為臣。故以告。

萬曆二十年刊

春秋左傳註疏

夏公圍成

成孟氏邑不書齊師帥賤衆少重在公

所類

秋公會齊侯莒子邾子杞伯盟于鄆陵

鄆陵地闕

音專又市轉反 公至自會居于鄆

九月庚申楚子居卒

未同盟而赴以名

冬十月天王入于成周

傳言王入在子朝奔後經在

前者子朝來告晚 天王入于成周。正義曰二十

以來單子劉子夾以東西雖不出王畿而居無定所

此時始得入于成周遂以成周為都來告故特書之

案傳子朝奔楚及王入成周皆在十一月經書王入

成周子朝奔楚皆在十月者從告也劉炫云杜以

既奔楚王始得入入必在朝奔後經書王入在前傳

有告于諸侯之語故以為王告入在前朝告奔在後

故先書王入炫謂子朝出尹氏召伯毛伯以王子朝

亦王告下註與此自違 尹氏召伯毛伯以王子朝

奔楚 召伯當言召氏經誤也尹召族奔非一人故

言氏書奔在王入下者王入乃告諸侯 諸侯。正

義曰傳言召伯盈逐王子朝朝及召氏之族奔楚召

伯逆王于尸與王入于成周則召氏族出奔召伯身

不奔也知召伯當為召氏經誤也宣十年崔氏出奔

書崔氏者非其罪也此尹氏召氏立庶篡適並為有

罪而亦書氏者彼實崔杼身奔非是舉族盡出但於

例諸侯之卿出奔者有罪則名無罪則不名崔杼不

合書名因其來告以族遂書崔氏示杼無罪也此尹

氏召氏舉族悉奔據實而書與彼有異故註云尹召

族奔非一人故言氏所謂文同而意異也子朝奔王

乃得入書奔在王入下者王入乃告諸侯也劉炫云

杜上註云子朝來告晚何為此註又云王入乃告諸侯以二註不同將為杜失今知不然者杜意王入乃告謂王入之後子朝乃告杜以傳云癸酉王入于成周癸未王入于莊宮始云王子朝使告諸侯是王入之後子朝告諸侯也劉以為王入乃告據王告諸侯而規杜失非也

傳二十六年春王正月庚申齊侯取郚前年已取

郚至是乃發傳者為公處郚起前年已取

已取郚此又發傳言齊侯取郚者為下三月公處郚以發端也服虔以為往年齊侯取郚實圍郚耳經於圍書取傳實其事故於是言取劉以服言為是往年十一月庚辰圍郚今年正月庚申取之凡三十一日則書取言易此圍乃取言易者齊侯取以居公臣無君之義若魯自與之然故書取以見其易穀梁曰以其為公取之故易言之是也 ○葬宋元公如先君禮也善宋人

違命以公禮

○三月公至自齊處于郚言魯地也入魯竟故書至魯在外故書地

音竟 ○夏齊侯將納

公命無受魯貨申豐從女賈音境

臣音汝以幣錦一兩一丈為一端十端為一兩所謂

匹也二兩二十四疋為一疋

如充耳易懷藏縛直轉反瑱它

至清則無魚人至察則無徒故人君冕而前旒所以蔽明也橫塞耳所以蔽聽又詩云王之瑱也禮以

條五采橫冕上兩頭下垂繫黃適齊師謂子猶之人

高齮音齮子猶家臣子猶梁能貨子猶

為高氏後粟五千庾註

言若能為我行貨於子猶當

為請使得為高氏後又當致粟五千庾庾十六斗凡

八千斛○庾羊主反能為于偽反

疏五千庾○正義

六斗曰較十較曰秉鄭玄云秉十六斛今江淮之間

量名有為較者今文較為逾杜據儀禮今文故以庾

為十六斗五斗凡八千斛考土記陶人為庾實

穀厚半寸胥寸其下文旌人云豆實三而成穀則

受斗升庾實二十穀則受一斗四升也彼陶人所作

高齋以錦示子猶子猶欲之齋曰魯人買之百兩

言魯人買此甚多有陳

布以道之不通先入幣財註子猶受之言於齊侯曰羣臣不盡力

之以百兩為數註

于魯君者非不能事君也註

欲行其說故先示彼盡

力納魯君○說如字然據有異焉註宋元

公為魯君如晉卒於曲棘叔孫昭子求納其君無疾

而死不知天之棄魯耶抑魯君有罪於鬼神故及此

也君若待于曲棘使羣臣從魯君以下焉註

伐否疏君若待于曲棘○正義曰宋公佐卒于曲棘

里今齊侯欲納魯君當是從齊向魯必不遠涉宋地

子猶命齊君待于曲棘必使正於竟內土地名齊地

無曲棘十年傳桓子召子山而反棘焉杜云齊國西

安縣東有棘里亭此即彼棘也本無曲字涉土卒于

曲棘誤耳若可師有濟也君而繼之茲無敵矣若其無

成君無辱焉齊侯從之使公子鉏帥師從公鉏齊大夫

也請我受師許之以成邑禦齊師平子曰有都以衛國

之敝室也音致弗許曰信女足矣告於齊師曰孟氏魯

為于齊公孫朝詐齊師言欲降使來取成成已甚弗能忍也請息

同齊師圍成成人伐齊師之飲馬于淄者曰將以厭

眾以厭眾心不欲使知已降也淄水出泰山梁父

縣西北入汶飲於鳩及淄側其反厭魯成備而後

告曰不勝眾生齊言眾不欲降已不能勝勝音

又始師及齊師戰于炊鼻季氏師距公非公命則

不書炊鼻魯地炊昌齊子淵捷從洩聲子聲子

魯大夫洩息射之中楯瓦瓦楯者射食亦反

中丁仲反下中手同楯常下及註皆同絲胸汰輶七人者三寸

允反又音允春于亦反入楯瓦也胸車輶輶車輶絲過也汰矢激也

○絲音由胸其俱反本又作輶同汰他達反輶陟留

反七必履反輶於革反激古狄反鏃子木反或七木

疏射之至三寸正義曰射之中楯瓦先言中之

其矢之七鏃入著楯瓦者猶深三寸言其弓力多而

矢入深也入楯至鏃也正義曰此覆說中楯

萬曆二十年刊

春秋左傳卷之二十一

五

五

五

之事故知入者人猶瓦也說文云鞬鞞下曲者襄十四年傳稱射兩鞬而還此與彼同蓋胸鞬字通用耳
 絲即由也訓為從也從上而過故言絲過也宣四年傳云伯勞射王太駟註云汰過也此云汰矢激謂矢激汰其上而過也傳言七入則七是矢猶者也今聲人猶謂箭鏃薄而長濶者為七是七為矢鏃也
 子射其馬軫鞅殪殪死也軫於丈反改駕人以為馱矣也而助之人魯人也馱音於計反子車曰齊人也子車即淵捷將擊子車子車射之殪其御曰又之又欲使射餘人子車曰眾可懼也而不可怒也子囊帶從野洩叱之囊帶齊大夫野洩即聲子叱昌洩曰軍無私怒報乃私也將亢子實反

欲以公戰禦之不欲私報其叱亢若浪又叱之反下同子囊復叱之復扶又反亦叱之野洩亦叱也言下復欲反齊無戰心但相叱冉豎射陳武子中手冉豎季氏臣失弓而罵武子罵罵馬以告卒子曰有君子

白皙鬢鬚眉甚口平子曰必子彊也無乃亢諸子彊武子字皙星曆反鬢之忍反黑鬢鬚眉甚口文云鬢稠髮也鬢鬚眉者言鬢眉皆稠多也甚口者謂大且也對曰謂之君子何敢亢之偽言不敢違季氏林雍羞為顏鳴右下皆魯人羞為右故下身車戰苑何忌取其耳何忌齊太

夫不欲殺，獲懼而去之。阮反。苑於顏鳴去之。註

其右見獲懼而去之。苑子之御曰視下顧。註復欲

苑子擊其足，苑子刺林雍，斷其足，鑿而乘於他車以

歸。註鑿，足行也。刺，勞弗反。說文云：擊也。又父勿反。

磬又苦頂反。疏，刺林雍。正義曰：說文云：刺，擊也。字

字林丘貞反。從刀，謂以擊也。今江南猶謂刀擊為

刺。一足行也。說文云：鑿，金聲也。蓋擊金為聲，亦名鑿。

顏鳴三人齊師呼曰林雍乘。註言魯人皆致力於季

氏，不以私怨而相棄。呼，火故反。四月，單子如晉

告急。五月戊午，劉人敗王城之師于尺氏。註劉人劉

蚩之屬王城子朝之徒，尸在鞏縣西南偃師城。戊辰

王城人劉人戰于施谷，劉師敗績。註施谷，周地。秋

盟于鄆陵，謀納公也。註齊侯謀。七月己巳，劉子以

王出。註師敗懼而出。疏，劉子以王出。正義曰：二十

子樊齊以王如劉，蓋從劉而居狄泉。自狄泉又居於

劉，今為子朝所逐，蓋自劉而出也。服虔云：出，成周也。

案，二十三年，天王居于狄泉，狄泉雖近成周，成周不

屬王也。其傳云：召伯奭南宮極以成周人。戊尹，二十

四年傳云：王子朝用成周之寶珪于河，是周常屬子

朝之驗也。二十五年，黃父之會，趙簡子命諸侯之太

夫云：明年將納王，納王者欲納之於成周耳。若敬王

先在成周，無為更須納之。知此出者，從劉出耳。王既

棄劉而去，故庚午次于渠。註渠，周地。王城人焚劉。註

燒劉子居洛陽縣南有褚氏亭丙子王宿于褚氏註

褚張呂反丁丑王次于崔谷庚辰王入于胥靡辛音勅呂反

巳王次于滑註崔谷胥靡滑皆周地胥靡滑本鄭邑

崔音九本又疏註崔谷至鄭邑正義曰王雖未

作崔古亂反入疏註有安居終亦不出畿內知此皆周

地也襄十八年楚人伐鄭傳稱公子格率銳晉知躒

師侵費滑胥靡是本為鄭邑今為周邑也趙鞅師師納王使女寬守關塞

洛陽西南伊闕口也守之備子朝女音汝本亦作汝

塞素代反○九月楚平王卒令尹子常欲立子西註子西

平王之長庶長丁丈曰太子壬弱其母非適也註

壬昭王也適丁歷王子建實聘之子西長而好善

立長則順建善則治王順國治可不務乎子西怒曰

是亂國而惡君王也註言王子建聘之是章君王之

惡好呼報反治國有外援不可瀆也註外援秦也

瀆慢也侵武王有適嗣不可亂也敗親速讎註不

立壬秦將來討是速讎也亂嗣不祥我受其名註受

惡名賂吾以天下吾滋不從也滋益也賂音路疏賂

至從也正義曰賂吾以天下楚國何為必殺令尹令

尹懼乃立昭王冬十月丙申王起師于滑起發

萬曆三十年刊

也。滑于。辛丑在郊。郊，子朝邑。遂次于尸。十一月

辛酉，晉師克鞏。知躒、趙鞅之師。召伯盈逐王子朝。

伯盈，本黨子朝。晉師克鞏，知子朝不成，更逐之。而逆敬王。王子朝及召氏之族毛伯得尹氏固南宮嚳

奉周之典籍以奔楚。尹召，二族皆奔，故稱氏。重見尹固名者為後還，見殺。及為于偽反下且為同。陰

忌奔莒以叛。陰忌，子朝黨莒周邑。召伯逆王于尸

及劉子單子盟。召伯新還，故盟。遂軍圍澤，次于隄

上。圍澤，隄上，皆周地。音低或音帝。癸酉，王入于

成周。成周，今洛陽。甲戌，盟于襄宮。襄王父之廟。晉

師成公般戍周而還。般，晉大夫。音班。十二月癸未

王入于莊宮。莊宮在三城。王子朝使告于諸侯曰

昔武王克殷，成王靖四方，康王息民，竝建母弟，以蕃屏周。亦曰吾無專享文武之功。不敢專，故建母弟。

蕃，方元。疏：昔武王克殷，正義曰：諸家本皆然，服及亦作藩。疏：度王肅竝註云：文王受命，武王伐紂，故云文武克殷。下句云：吾無專享文武之功，則合文武是也。杜無註，諸本悉作：武王克殷，疑誤也。今定本亦作：武王克殷。且為後人之迷，敗傾覆而溺入于難，則振救之，至于夷王，王愆于厥身。夷王，厲王父也。愆，惡疾。

也○覆芳服及溺乃歷反疏夷王○正義曰諡諸侯

難乃且反愆起妻反疏法安民好靜曰夷諸侯

莫不竝走其望以祈王身至于厲王王心戾虐萬民

弗忍居王于冕註不忍害王也厲王之末周人流王

于冕○冕直疏不忍至于冕○正義曰周語云厲

也王怒得衛巫使監謗者以告則殺之國莫敢言道路

以目三年乃流王于冕劉炫案周本紀民相與叛

襲厲王厲王出奔于冕周語又曰冕之亂宣王在召

公之宮國人圍之召公知之乃以其子代宣王言代

王則國人謂是宣王國語雖不言殺必殺之矣國人

相與襲王王既奔免得王子而殺之若得厲王亦不

不念而杜云不忍害王未必然也當謂不忍者不能

忍王之虐也今知不然者下云居王于冕是以禮居

處厲王于冕又云諸侯釋位以間王政是愛念王政

則不忍者是不忍害王也若其必欲殺王應云王奔

于冕劉以為周語云周人欲殺王子召公以子代之

則周人欲殺王子何肯不忍害王以為不忍者不堪

忍王惡案周語但云求王子不云求殺諸侯釋位以

之是益橫周語之文而規杜過非也諸侯釋位以

間王政註間猶與也去其位與治王之政事○間間

與音預下同疏間猶至政事○正義曰周本紀

相行政號曰共和元年是其釋位與治王政之事也

宣主有志而後效官註宣主厲王子冕之亂宣王尚

少召公虎取而長之效授也○效戶敎反少詩照反

同疏宣王至授也○正義曰周語云召公以其子

厲王死于冕太子靖長于召公家二相乃共立之為

王是為宣主是召公長之也共和之年官之政事皆

萬曆二十年刊

春秋卷之三十三

決於二相宣王長而有志堪為人主二相乃致其官政於王也效者致與之義故註云效授也至于幽王天不弔周王昏不若用愆厥位幽王宣王子

若順也愆失也攜王奸命諸侯替之而建王嗣用遷

邲鄆攜王幽王少子伯服也王嗣宜白也幽王后

申姜生太子宜白王幸褒姒生伯服欲立之而殺太子

子太子奔申申伯與鄆及西戎伐周戰于戲幽王死

諸侯廢伯服而立宜白是為平王東遷邲鄆攜王

音于下同替他計及邲古洽反疏攜王至邲鄆

鄆音辱鄆才陵反戲許宜反疏正義曰鄆語通

之義也褒人之神化為二龍以伺於王庭而言曰

褒之二君也夏后卜殺之與去之與止之莫吉卜

其祭而藏之吉乃布幣焉而策告之龍亡而祭在壇

而藏之及歷殷周莫之發也及厲王之末發而觀之

祭流於庭不可除也王使婦人不禱而謀之化為玄

龜以入於王府之童妾未既亂而遭之既筮而孕

當宣主而生不夫而育故懼而棄之時有童謠曰聚

孤箕箒實於周國於是宣主聞之乃有夫婦鬻器

者王使執而戮之夫婦左戮逃在路哀其夜號也而

取之以逃逃於褒褒人有獄而以入於王王遂置之

而雙是女使至於后而生伯服周語云幽王伐有褒

褒人以褒姒女焉褒姒有寵生伯服於是子與號右

父比逐太子宜白而立伯服太子出奔申申人繒人

召西戎以伐周周於是亡書傳多說其事此其本也

詩序云幽王取申女以為后後得褒姒而黜申后周

本紀云幽王太子母申侯女也而為后王廢后并去

太子用褒姒為后以其子伯服為太子申侯怒乃與

繒西戎共殺幽王于驪山之下虜褒姒盡取周賂而

萬曆二十年刊

春秋左傳卷之五

七

戲驪山之北水名也皇甫謐云今京兆新豐東二十里戲亭是也劉炫云如國語史記之文幽王止立伯服為太子耳既虜褒姒必廢其子未立為王而得辟為攜王者或幽王死後褒姒之黨立之為王也及冢書紀年云平王奔西申而立伯盤以為太子與幽王俱死于戲先是申侯魯侯及許文公立平王於申以本太子故稱天王幽王既死而虢公翰又立王子余臣於攜周二王並立二十一年攜王為晉文公所殺以本非適故稱攜王東齊云案左傳攜王好命攜說攜王為伯服伯服古文作伯盤非攜王伯服立為王積年諸侯始廢之而則其是兄弟之能用力於王室也立平王其事或當然

至于惠王天不靖周生頹禍心施于叔帶惠襄辟難

越去王都惠主平王六世孫頹惠主庶叔也莊十九年作亂惠主適鄭襄主惠主于叔帶襄王弟僖二

十四年叔帶作難襄王處汜汜頹徒回反施以豉反難乃且反註同汜音凡

疏王林生莊王作生僖王胡齊生惠王涼是六代也惠主生襄主鄭生頃王巨生匡王班及定王瑜生簡王夷東生靈王泄心心生景王貴貴生悼王猛則有晉鄭咸黜不端

帶鄭厲殺于頹為王室去不端直之人去起呂反下同為于偽

反咸黜不端正義曰諸本咸或作滅王肅云咸皆也傳咸為七經詩其傳詩有此句王義之寫亦作咸杜

也在定王六年秦人降妖定王襄王孫定王六年魯宣八年妖本又作詠於驕反說文云曰周其有衣服謂諸草木之妖謂之妖

萬曆二十年刊

顛王亦克能脩其職諸侯服享二世共職註二世謂

靈景註○顛于斯王室其有間王位諸侯不圖而受其

亂災註間王位謂于朝也今于朝以為王猛受亂災

謂楚也今于朝以為蕭註○間間側之間註及註在定

災○正義曰降者自上而下之言當時秦人有此妖

語若似自上而下神馮之然故云降妖也然自受其

亂災以上皆是妖語至于靈王以下是于朝演說妖

言謂于猛當間王位耳服享言諸侯服從獻國之所

有至于靈王生而有顛註靈王定王孫王甚神聖無

惡於諸侯靈王景王克終其世註景王靈王子今王

室亂單旗劉狄剝亂天下壹行不若註單旗穆公也

劉狄劉盆也壹專也○剝邦謂先王何常之有註言只

先王無常法唯余心所命其誰敢討之帥羣不弔之

人註弔至也○弔如字舊以行亂于王室侵欲無厭

規求無度貫瀆鬼神註貫習也瀆易也○厭本又作

規求無度註規求無度○正義曰俗本作規服王孫

以諫反註疏皆註云玩貪也元年傳曰翫歲而惕且

無限度本或作規謬也慢棄刑法倍奸齊盟傲

狠威儀矯誣先王晉為不道是攝是贊註攝持也贊

佐也先王謂景王○傲五報反狠戶註倍奸齊盟○

背也違背奸犯齊同之盟也案於時諸侯不有同盟

許立子朝單劉未嘗與朝結盟而復背之言單劉倍

奸齊盟誣之○攝持至景王○正義曰是攝言執持之使不傾危也是贊謂佐助之使得存立也故以攝為持贊為佐也杜以先王為景王則矯誣先王者當謂矯景之命立猛耳知先王非先世之王者以言矯誣是矯詐誣罔據其人有語矯誣之猶今矯稱謂若先世之王去此久遠不得有立猛之事子朝何得稱矯誣之乎又傳云于景之命故杜以先王謂景王劉炫以為先世之王而規杜氏非也○思肆其罔極○肆放也○茲不穀震盪播越窺在荆蠻○此也此不穀子朝目謂○盪本又作蕩徒黨反○未有

攸底○底至也攸所也○底○音旨○若我一二兄弟甥舅獎○救其憂而圖其難○獎將又反攸古卯反猶又○作滑于八反母音無難乃旦

天法無助狡獪以從先王之命毋速天罰○救圖不穀○救其憂而圖其難○獎將又反攸古卯反猶又○作滑于八反母音無難乃旦

願也敢盡布其腹心及先王之經而諸侯實深圖之○昔先王之命曰王后無適則擇立長年鈞以德德鈞以才○此所謂先王之經○適丁○昔先王至以下○世之王不斥一人蓋自古以來共如此也襄三十一

年傳曰公薨立胡女敬歸之子于野子野卒立敬歸之嫡齊歸之子桐穆叔曰太子死有母弟則立之無則立長年鈞擇賢義鈞則卜古之道也非適嗣何必嫡之子彼言太子死立母弟則此言擇立長謂無母弟者也彼又云子野非適嗣何必嫡之子然則適嗣立而後當立嫡之子也姪與嫡同蓋王后夫人無姪弟之子乃於諸妾之子擇立長年鈞擇賢與此年鈞以德皆謂毋之貴賤等者公羊傳曰立適以長不以賢立子以貴不以長明母貴則先立也此子朝之

萬曆二十年刊

春秋左傳卷之三

三

毋必賤於猛母故專言立長之義不言母之貴賤何
休難年鉞以德之言云人君所賢下必從之焉能使
王不立愛也鄭玄答云周禮小司寇掌外朝之政以
致萬民而詢焉其三日詢立君其位王南鄉三公及
州長百姓北面羣臣西面羣吏東面小司寇以箴進
而問焉如非則大衆之口非君所能掩是王不得立
愛之法也王不立愛公卿無私古之制也穆后及太子壽

早天即世在十五年疏公卿至制也○正義曰三

子而妄立之其意言單劉有私情違古制也何休難
云大夫不世功而并為公卿通繼嗣左氏為短鄭玄
云公卿之世有大功德先王命單劉贊私立少以聞
所不絕者何難既非鄭答亦謬伯仲

先王間錯先王之制亦唯伯仲叔季圖之伯仲
叔季總謂諸侯伯仲閔馬父聞子朝之辭曰文辭以行禮

也子朝于景之命遠晉之大以專其志無禮甚矣文

辭何為傳終王室亂○遠于○齊有彗星出齊

之分野不書魯不恩○彗似歲反又息疏出齊至

義曰傳言齊有此星而齊侯使遂反分扶問反疏不見○正
出於文榜之次也彗即字也文十四年有星索入于
北斗十七年有星索于大辰彼皆齊侯使禳之祭
書此不書者時魯不見或陰不見祭

以禳除之禳如晏子曰無益也祇取誣焉誣欺

也○祇音支天道不諂諂疑也○諂本又作不貳其命

若之何禳之且天之有彗也以除穢也君無穢德又

何禳焉若德之穢禳之何損詩曰惟此文王小心翼

翼昭事上帝聿懷多福厥德不回以受方國詩大

雅翼翼共也聿惟也回違也言文王德不違小人故

四方之國歸往之○聿戶詩曰至方國○正義曰

此文王慎小其心翼翼然共慎也又能明事上天惟

行上天之道思使自得多福其德不有回邪以受四

方之國言四方皆歸之君無違德方國將至何患於詩曰我

無所監夏后及商用亂之故民卒流亡逸詩也言

追監夏商之亡皆以亂故○夏戶雅若德回亂民將

流亡祝史之為無能補也公說乃止齊侯與晏子坐

于路寢公歎曰美哉室其誰有此乎景公自知德

不能又有國故歎也○說音悅下晏子曰敢問何謂

也公曰吾以為在德對曰如君之言其陳氏乎陳氏

雖無大德而有施於民豆區金鍾之數其取之公也

薄謂以公量收○施式政反下出者皆同其施之

民也厚謂以私量貳○施如字公厚斂焉陳氏厚

施焉民歸之矣詩曰雖無德與女式歌且舞詩小

雅義取雖無大德要有喜說之心欲歌舞之式用也

○斂力驗詩曰至且舞○正義曰陳氏之施民歌

反女音汝詩小雅車牽刺幽王也陳氏之施民歌

舞之矣後世若少惰陳氏而不亡則國其國也已公

曰善哉是可若何對曰唯禮可以已之在禮家施不

及國民不遷農不移工賈不變守常業○情徒臥反本亦作

備同工賈音古疏家施不及國○正義曰大夫稱家

本亦作商賈是國君之所有大夫不得妄施遺之以

樹已私惠陳氏施及國人是違禮也士不濫

天職官不濫消慢也○消吐刀反慢武諫大夫不

收公利不作福疏大夫不收公利○正義曰尚書

無有作福作威臣之有作福作威其害于而家必于

而國是言作福作威君之利也大夫不得自收公利

自作福也陳氏作福以招國人公曰善哉我不能矣

之心施民作福是收公利也

吾今而後知禮之可以為國也對曰禮之可以為國

也父矣與天地並有天地則禮義興疏禮之至地

曰天地人民莫知其始但人稟陰陽之氣生於天地

之間天地既形人民必育易序卦曰有天地然後有

萬物有萬物然後有男女有男女然後有夫婦有夫

婦然後有父子有父子然後有君臣有君臣然後有

上下有上下然後禮義有所錯是言有天地即有人

民有人民即有父子君臣父子相愛君臣相敬敬愛

為禮之本是君令臣恭父慈子孝兄愛弟敬夫和妻

柔姑慈婦聽禮也君令而不違臣共而不貳父慈而

教子孝而箴箴諫也○共音恭下同箴之林反兄愛而友弟敬

而順夫和而義妻柔而正姑慈而從從不自專婦

聽而婉婉順也○婉於禮之善物也公曰善哉寡

阮反

萬曆二十九年刊

春秋卷之三

七

人今而後聞此禮之上也對曰先王所稟於天地以

為其民也是以先王上之稟受也疏先王至上之

古聖王所治理人民者為受陰陽之氣生於天地之中以有上下之禮乃可治其天下又禮與天地同貴是以先王上之

經二十有七年春公如齊自郵行公至自齊居

于鄆音運

夏四月吳弑其君僚僚丞戰民罷又伐楚喪故光乘

間而動稱國以弑罪在僚○弑申志反註同僚力

疏僚丞至在僚○正義曰杜數僚之罪以示無道之

驗僚以十六年即位十七年與楚戰于長岸二十三

年伐州來敗楚于雞父其年又使太子諸樊入郢

十四年滅巢及鍾離此年又因楚喪而伐之是其丞

戰民罷又伐楚喪故光得乘間而動稱國以弑罪在

僚也言舉國皆欲弑之非獨光之罪故不書光弑

楚殺其大夫卻宛無極楚之讒人宛所明知而信近

之以取敗亡故書名罪宛殺死察反卻去逆反宛

於阮反又於元反近附近

之無極至罪宛正義曰又七年宋殺其大夫傅

近疏曰不稱名非其罪也死者無罪則不稱其名是

稱名者皆為有罪矣此卻宛書名故

杜跡其為罪之狀書名所以罪宛也

秋晉士鞅宋樂祁犁衛北宮喜曹人邾人滕人會于扈

○祁力兮反又

冬十月曹伯午卒無傳味同盟而赴後名○午

萬曆二十年刊

春秋左傳卷之五十三

音五

邾快來奔

○無傳快邾命卿也故書○快苦怪反疏至故書

○正義曰邾是小國其臣見於經者甚少唯此與襄二十三年邾界我來奔書者二人而已釋例曰魯之叔孫父兄再命而書於經晉之司空亞旅一命而經不書推此知諸侯大夫再命以上皆書於經自一命以下大夫及士經皆稱人名氏不得見此皆典策之正文也小國之卿或命而禮儀不備或未加命數故不書之邾界我之等其奔亡亦多所書唯數人而已知其命制者少杜言數人謂此快與界我及曹公孫會也是言快是邾之命卿備於禮成爲卿故書也快不書氏蓋未賜族無可稱也

公如齊

自鄆行公至自齊居于鄆

無傳

傳二十七年春公如齊公至自齊處于鄆言在外也

○吳子欲因楚喪而伐之前年

楚平王卒使公子掩餘公子燭庸帥師圍潛一子

皆王僚母弟潛楚邑在廬江六縣西南○掩於檢反疏二

子至母弟○正義曰賈逵云然當是相傳說耳未必有正文也三十年傳此公子奔楚楚子大封而定其徙子西諫曰吳光新得國若好吾邊疆使柔服焉猶懼其至吾又疆其疆以重怒之無乃不可乎謂此二子爲光之讎或使延州來季子聘于上國季子當是僚母弟也

○正義曰服虔云上國中國也蓋以吳僻在東南地勢卑下中國在其上流故謂中國爲上國也下云遂聘于晉則上國之言不包晉矣當摠謂宋衛陳鄭之徒爲上國耳亦不知其時聘總國也經不書未必不至魯檀弓云延陵季子適齊於其反也其長子死葬於贏博之間鄭玄云魯昭二十七年吳公子札聘於

萬曆二十年刊

春秋卷五

七

上國是也如鄭之言此時或聘齊也○註季子至州來○正義曰襄三十二年註云延州來季札邑此又分拆之言本封延陵後復封州來故曰延州來成七年吳入州來註云楚邑淮南下蔡縣是也十二年吳滅州來二十三年傳云吳伐州來楚遠越救之則州來未為吳有不可以封札也釋例土地名延州來關則延陵州來並闕不知其處杜意當謂吳地別有州來非楚邑也鄭玄云季子讓國居延陵因號馬襄二十九年公羊傳曰季子去之延陵終身不入吳國然則季子雖則讓國猶尚仕為吳卿非自竄於彼地吳世家云季札封于延陵故號曰延陵季子杜言封是也封謂賜之為采邑耳

遂聘于魯以觀諸侯註觀彈弱楚莠尹然王尹麋帥師救潛註尹楚官然麋其名○莠由九反疏二尹楚官○正為名知二尹是官名耳其莠王之義不可知也服虔云王尹主宮內之政莠不可解王未必然定本玉作

左司馬沈尹戌帥都君子與王馬之屬以濟師註都君子在都邑之士有復除者王馬之屬王之養馬

官屬校人也濟益也○皮音恤復音疏都君至校都謂國都在都君子明是在都邑之士也都邑之士以君子為號故知是有復除者謂優復其身除其徭役賈逵云然今之律令猶名放課役者為復除是漢世以來有此言也此人或別有功勞或曲蒙恩澤平常免其徭役事急乃使之耳周禮校人掌養馬知王馬之屬是王之養馬之官屬也校人職云凡頒良馬而養乘之乘馬一師四圉三乘為阜卑一趣馬二十阜為繫繫一馭夫六繫為殿殿一僕夫六殿成校校有左右馭馬二良馬之數麗馬一圉八麗一師八師一趣馬八趣馬一馭夫諸侯六閑養馬之人多矣此唯養馬不給餘役今與吳師遇於窮令尹子常以舟師亦事急而徵使之

萬曆二十年刊

及沙汭而還沙水名○汭如疏遇于窮○正義曰

或窮下有谷字者為定七年傳左尹卻宛工尹壽帥

師至于潛吳師不能退楚師彊故吳不得退去吳

公子光曰此時也弗可失也欲因其師徒在外國

不獲後以弒王○弒申志及下文同告縛設諸曰上國有言曰

不索何獲我王嗣也吾欲求之光吳王諸樊子也

故曰我王嗣也○縛音專上國賈云上國與中上國

○正義曰賈逵云上國中國也服虔云上國謂上古

也○註光吳至王嗣○正義曰吳世家云吳王壽夢

有子四人長曰諸樊次曰餘祭次曰餘昧次曰季札

季札賢而壽夢欲立之季札讓不可乃立諸樊諸樊
致國命授弟餘祭欲傳以次必致國於札兄弟皆欲
札札讓逃去於是吳人曰先王有命必致季子今逃
位則餘昧後立今卒其子當代乃立餘昧之子僚為
王公子光者王諸樊之子也常以為吾父兄弟四人
當傳至季子季子不受光父先立若既不傳季子光
當立遂殺王僚光代立為王是史記以光為諸樊之
子僚為夷昧之子也襄二十九年公羊傳曰謁也餘
祭也夷昧也與季子同母者四季子弱而才兄弟皆
愛之同欲立之以為君弟兄迭為君而致國乎季子
故謁也死餘祭也立餘祭也死夷昧也立夷昧也死
則國宜之季子者也季子使而亡焉僚者長庶也即
之闔閭曰將從先君之命與則國宜之季子者也如
不從先君之命與則我宜立者也僚惡得為君乎於
是使專諸刺僚世本云夷昧及僚夷昧生光服虔云
夷昧生光而廢之僚者夷昧之庶兄夷昧卒僚代立
故光曰我王嗣也是用公羊為說也杜言光吳王諸

樊子用史記為說也班固云司馬遷采世本為史記而
而今之世本與遷言不同世本多誤不足依憑故杜
以史記為正也光言王嗣事若克季子雖至不吾廢
者言已世適之長孫也

也至謂聘還鮒設諸曰王可弑也母老子弱是無

若我何猶言我無若是何欲以老弱託光

託光正義曰古人言有顛倒故杜以為是無若我何

弱託光也彭仲傳云當言是無我若光曰我爾身也

何我母無我當如何我字當在若上

言我身猶爾身夏四月光伏甲於堀室而享王

掘地為室掘本又作窟同苦忽反王使用坐於道及

其門坐道邊至光門門階戶席皆王親也夾之以

鉞羞者獻體改服於門外

羞進食也獻體解衣

古治反又古協反下同鉞從門至階從階至戶從戶

至席皆是王之親兵也鉞正義曰言執羞者坐行而

入坐行膝行執鉞者夾承之承執羞者及體以

相授也鉞及進羞者體以所食授王及體以相

曰鉞之鋒刃及進羞者體也王之左右必更有人受

羞以進主故言相授也雖則相授進羞者得至王所

光偽足疾入于堀室恐難作王黨殺已素碎之

乃且鮒設諸真劍於魚中以進全魚炙○真之鼓

反鮒全魚炙○正義曰吳世家云鮒諸置匕首於

如_レ七_レ匙_レ手_レ首_レ首_レ抽_レ劔_レ刺_レ王_レ鉞_レ交_レ於_レ豈_レ註_レ交_レ樽_レ諸_レ豈_レ○

謂_レ執_レ七_レ首_レ也_レ勅_レ留_レ反_レ刺_レ遂_レ弒_レ王_レ闔_レ廬_レ以_レ其_レ子_レ為_レ卿_レ註_レ闔_レ廬_レ光_レ也_レ以_レ七_レ亦_レ反_レ樽_レ諸_レ子_レ為_レ卿_レ臘_レ反_レ季_レ子_レ至_レ曰_レ苟_レ先_レ君_レ無_レ廢_レ祀_レ民_レ人

無_レ廢_レ主_レ社_レ稷_レ有_レ奉_レ國_レ家_レ無_レ傾_レ乃_レ吾_レ君_レ也_レ吾_レ誰_レ敢_レ怨_レ哀

死_レ事_レ生_レ以_レ待_レ天_レ命_レ非_レ我_レ生_レ亂_レ立_レ者_レ從_レ之_レ先_レ人_レ之_レ道_レ也

註_レ吳_レ自_レ諸_レ樊_レ以_レ下_レ兄_レ弟_レ相_レ傳_レ而_レ不_レ立_レ適_レ是_レ亂_レ由_レ先_レ人

起_レ也_レ季_レ子_レ自_レ知_レ力_レ不_レ能_レ託_レ光_レ故_レ云_レ爾_レ○傳_レ直_レ專_レ反_レ復

命_レ哭_レ墓_レ註_レ復_レ使_レ命_レ於_レ僚_レ墓_レ○使_レ所_レ復_レ位_レ而_レ待_レ註_レ復_レ本

位_レ待_レ光_レ命_レ吳_レ公_レ子_レ掩_レ餘_レ奔_レ徐_レ公_レ子_レ燭_レ庸_レ奔_レ鍾_レ吾_レ註_レ鍾

吾_レ小_レ國_レ楚_レ師_レ聞_レ吳_レ亂_レ而_レ還_レ註_レ言_レ聞_レ吳_レ亂_レ明_レ卻_レ宛_レ不_レ取_レ

賂_レ而_レ還_レ○卻_レ宛_レ直_レ而_レ和_レ國_レ人_レ說_レ之_レ註_レ以_レ直_レ事_レ君_レ以_レ和_レ

接_レ類_レ○說_レ音_レ悅_レ鄢_レ將_レ師_レ為_レ右_レ領_レ註_レ右_レ領_レ宮_レ名_レ○鄢_レ於_レ晚_レ反

與_レ費_レ無_レ極_レ比_レ而_レ惡_レ之_レ註_レ惡_レ卻_レ宛_レ○費_レ扶_レ味_レ反_レ比_レ毗_レ志

令_レ尹_レ子_レ常_レ賄_レ而_レ信_レ讒_レ無_レ極_レ譖_レ卻_レ宛_レ焉_レ謂_レ子_レ常_レ曰_レ子_レ惡

欲_レ飲_レ子_レ酒_レ註_レ子_レ惡_レ卻_レ宛_レ○賄_レ乎_レ罪_レ反_レ譖_レ側_レ又_レ謂_レ子_レ惡

令_レ尹_レ欲_レ飲_レ酒_レ於_レ子_レ氏_レ子_レ惡_レ曰_レ我_レ賤_レ人_レ也_レ不_レ足_レ以_レ辱_レ令

尹_レ令_レ尹_レ將_レ必_レ來_レ辱_レ為_レ惠_レ已_レ甚_レ吾_レ無_レ以_レ酬_レ之_レ若_レ何_レ註_レ酬_レ

報_レ獻_レ無_レ極_レ曰_レ令_レ尹_レ好_レ甲_レ兵_レ子_レ出_レ之_レ吾_レ擇_レ焉_レ註_レ擇_レ此_レ以_レ

萬曆二十年刊

卷之五十三

三

三

三

三

三

三

三

三

進子常○好呼

報反取五甲五兵曰真諸門令尹至必觀

之而從以酬之註

曰無極辭疏取五甲五兵○正義曰周禮司右云凡國

之勇力之士能用五兵者屬焉鄭引司馬法曰引矢圍受和字戈戟助凡五兵長以衛短以救長然則引矢受和戈戟五者皆名爲兵此云五兵當是及饗日是一種器耳不知取何兵也服虔云兵戰也

惟諸門左註張惟陳甲兵其中無極謂令尹曰吾幾禍子子惡將爲子不利甲在門矣子必無往且此役也註此春救潛之役○幾音祈吳可以得志子惡取賂焉

而還又誤羣帥使退其師曰乘亂不祥吳乘我喪我乘其亂不亦可乎令尹使視郤氏則有甲焉不往召

鄢將師而告之註

告子惡門有甲兵將害已將師退

遂令攻郤氏且熱之註

熱燒也○熱如子惡聞之遂

自殺也國人弗執令曰不執郤氏與之同罪或取

編管焉或取一秉杆焉註

編管苦也秉把也杆槩也

○編必然反又必干反管古顏反杆古但反說文云禾莖也或古且反苦式占反李巡云編管茅以覆屋曰苦把必馬疏編管至槩也○正義曰釋草云白反藁古老反疏葉野管郭璞云管茅屬釋器云白蓋謂之苦李巡曰編管以覆屋曰苦郭璞曰白茅苦也

是編管爲苦也秉把詩毛傳文也說文云杆禾莖也取一把槩也或取一片苦或國人投之遂弗執也令尹炮之註炮燔郤宛○炮陟交反又國人至炮之○

萬曆十年刊

春秋左傳

正義曰國人投

之謂投管耗於地故遂不燒也令尹炮之一句是鄂將師令衆之辭服虔云民弗肯熟也鄂將師稱令尹使友燔炮之燔炮熱皆是燒也盡滅郤氏之族黨殺陽令終與其弟完及佗佗走何反與晉陳及其子弟晉陳楚大夫皆郤氏之黨晉陳之族呼於國曰郤氏費氏自以為王專禍楚國弱寡王室蒙王與令尹以自利也蒙欺也呼火故反令尹盡信之矣國將如何令尹病之為下殺無極張本秋會于扈令戍周且謀納公也宋衛皆利納公固請之范獻子取貨於季孫謂司城子梁與北宮貞子子梁宋樂祁

也貞子衛北宮喜曰季孫未知其罪而君伐之請囚請亡於是乎不獲君又弗克而自出也夫豈無備而能出君乎季氏之復天救之也復猶安也休公徒之怒休息也而啓叔孫氏之心不然豈其伐入而說甲執冰以游叔孫氏懼禍之濫而自同於季氏天之道也魯君守齊三年而無成季氏甚得其民淮夷與之淮夷魯東夷說他懼禍至道也○正義活反濫討之叔孫氏亦懼禍之濫及於已而自同曰言季氏無罪而公備有齊楚之援公雖在齊言齊不致力有十年之贊

萬曆二十年刊

春秋卷之七

三

有民之助有堅守之心有列國之權而弗敢宣也宣用也○守手事君如在國書公行告公至是也

故鞅以為難二子皆圖國者也而欲納魯君鞅之願

也請從二子以圍魯無成死之二子懼皆辭乃辭小

國而以難復以難納自晉君○孟懿子陽虎伐鄆

陽虎季氏家臣伐鄆欲奪公○正義曰伐鄆欲奪公

鄆使公不得居也不書者伐心逆事不可以告廟國史無由得書鄆人將戰子家子

曰天命不懼久矣懼疑也言葉君不疑○懼他使

君亡者必此眾也言君據鄆眾以與魯戰必敗亡

天既禍之而自福也不亦難乎猶有鬼神此必敗也

疏猶有至敗也○正義曰言尚有鬼神嗚呼為無

也夫其死於此乎公使子家子如晉公徒敗于且知

且知近鄆地也○夫音扶且子餘○楚卻宛之難

國信未已進胙者莫不謗令尹進胙國中祭祀也

謗詛也○難乃且反年末同沈尹戌言於子常曰夫

左尹與中廐尹莫知其罪而子殺之以興謗讟至于

今不已左尹卻宛也中廐尹陽令終○廐九又戍

也惑之仁者殺人以掩謗猶弗為也今吾子殺人以

萬曆二十年刊 春秋左傳卷二十一

與謗而弗圖不亦異乎夫無極楚之讒人也民莫不

知去朝吳註在十五年○去起呂及朝如字下朝夕同出蔡侯朱註

在二十一年喪太子建殺連尹奢註在二十一年○喪息浪

反屏王之耳目使不聰明不然平王之溫惠共儉有

過成莊無不及焉所以不獲諸侯邇無極也註邇近

也○近附今又殺三不辜以興大謗註三不辜郤氏

陽氏晉陳氏幾及子矣子而不圖將焉用之夫鄢將

師矯子之命以滅三族國之良也而不愆位註在位

無愆過註幾音祁又音機焉於虔註鄢將師矯子之

反矯居表反愆起虔反註命○正義曰令

尹召鄢將師告之以郤宛門有甲耳不令攻郤宛註吳新

宛也鄢將師退而令衆使攻之是矯令尹命也註有君註光新立也疆場日駭楚國若有大事子其危

哉知者除讒以自安也今子愛讒以自危也甚矣其

惑也子常曰是瓦之罪敢不良圖九月己未子常殺

費無極與鄢將師盡滅其族以說于國謗言乃止○

冬公如齊齊侯請饗之註設饗禮○疆居良反場子音亦知音智

家子曰朝夕立於其朝又何饗焉其飲酒也乃飲酒

使宰獻而請安註比公於大夫也禮君不敵臣宴太

夫使宰爲主獻獻爵也請安齊侯請自安不在坐也

○坐才疏朝夕至飲酒○正義曰禮為諸侯相為賓
臥反疏主國待之有享食燕三禮享為大鄭玄云
享謂享大宰以飲賓是為禮之大者子家以公雖居
鄭以齊為主此年已再如齊數相見不為賓客故言
朝夕立於其朝又何須設饗禮焉其飲酒也勸其用
宴禮而飲酒耳○此公至坐也○正義曰燕禮者
公燕大夫之禮也公雖親在而別有主人鄭玄云主
人宰夫也宰夫太宰之屬掌賓客之獻飲食者也君
於其臣雖為賓不親獻以其尊莫敢侑禮也今齊侯
與公飲酒而使宰獻是比公於大夫也獻爵者禮
有三酌獻也酬也酢也獻酬是主人獻賓唯酢是賓
答主人耳禮君不敵臣宴大夫使宰為主即燕禮是
其事也杜以宰獻而請安為齊侯請自安於別室不
在坐也劉炫云案燕禮司正洗角觶南面坐奠於中
庭升東楹之東受命西階上北面命卿大夫君曰以
我安卿大夫皆對曰諾敢不安彼是請賓使自安當
如彼使宰請魯侯自安耳主人請安謂主人使司正
請安于賓服度亦然杜今云齊侯請自安非也今知

不齊侯與公敵禮安賓乃是常事何須傳載其文以
為事公之義明是齊侯請欲自安不在其坐明慢公
之甚劉不審思此理用燕禮請安之義而規杜非也
子仲之子曰重為齊侯夫人曰請使重見子仲魯
公子愁也十二年謀逐季氏不能而奔齊今行飲酒
六禮而欲使重見從宴媾也○曰重直勇反又直恭反
媾息子家子乃以君出辟齊夫人十二月晉籍秦
致諸侯之戍于周魯人辭以難經所以不書戍周
籍秦籍談子

經二十有八年春王三月葬曹悼公註

無傳六月而葬

公如晉次于乾侯

乾侯在魏郡斥丘縣晉竟內邑

音尺一音昌夜及竟音境傳同

夏四月丙戌鄭伯寧卒

無傳未同盟而赴以名

六月葬鄭定公

無傳三月而葬速

秋七月癸巳滕子寧卒

無傳未同盟而赴以名

冬葬滕悼公

無傳

傳二十八年春公如晉將如乾侯

齊侯卑公故

子家子曰有求於人而即其安人孰矜之其造於

竟

欲使次於竟以待奔

造七報反

弗聽使請逆於晉

晉人曰天禍魯國君淹恤在外君亦不使一个辱在

寡人

不單使。个古賀反註同單使所吏反

而即安於甥舅其亦

使逆君

言自使齊逆君

使公復于竟而後逆之

逆者乾侯也言公不能用子家所以見辱。著中略

略○晉祁勝與鄆臧通室

一子祁盈家臣也通室

易妻。祁巨支及字林云太原縣上尸反鄆舊音烏尸反又音偃案地名在周者烏尸反隱十一年王

取鄆留是也。在鄭者音偃成十六年戰于鄆陵是也。在楚者於建反又音偃昭十三年王攻夏將入鄆是也。在晉者於庶反字林云袞反郭璞三倉解詁音廢

於庶反闕駟音厭飲之飲重言之太原有鄆縣唯周

地者從，馮餘皆從焉。字林亦作馮，音同。傳云：分祁氏之田，以為七縣，司馬彌牟為鄆，大夫即太原縣也。鄆臧宜以邑為氏。祁盈將執之。註：盈，祁午之子。訪於司

馬叔游。註：叔游，司馬叔侯之子。叔游曰：鄭書有之惡

直醜正實蕃有徒。註：鄭書古書名也。言竈正直者實

多徒衆。惡如字，又烏。疏：惡直至有徒。正義曰：以

醜正道如此，人者實蕃多有徒。無道立矣。子懼不免

衆言時世慕善者少，從惡者多。詩曰：民之多辟，無自立辟。註：詩大雅

亦反。立辟，婢亦反。疏：雅板之篇，刺厲王之詩。辟，邪

也。辟，法也。民之多有邪辟者，於此之時，無自立辟所

者為法，是言無道之世，法不立，以為古辟，辟字同音。

耳姑已若何。註：姑且也。已，止也。盈曰：祁氏私有討國

何有焉。註：言討家臣，無與國事。音預。遂執之，祁勝

賈荀躒荀躒為之。言於晉侯，晉侯執祁盈。註：以其專

戮。為于祁盈之臣曰鉞，將皆死。註：鉞，同也。皆死

亦死。同將皆死，不如殺之，使盈聞而快意。慙，使吾

君聞勝與臧之死也，以為快。註：慙，發語之音。慙，魚

乃殺之。夏六月，晉殺祁盈及楊食我。註：楊叔向，邑食

我叔向，子伯石也。食，音嗣。食我，祁盈之黨也。而助

亂，故殺之。遂滅祁氏羊舌氏。初，叔向欲娶於申公巫

臣氏夏姬之女也○娶七主反夏其母欲娶其黨叔

向曰吾母多而庶鮮吾懲舅氏矣言父多妾媵而

庶子鮮少嫌母氏性不臧鮮息淺反註皆同懲直

五母多○正義曰言父多妾媵而謂之母多者其

母曰子靈之妻殺三夫子靈巫臣妻夏姬也三夫

陳御叔楚襄老及巫臣也時巫臣已死殺三夫○

夫皆自命盡而死其死不由夏姬而云殺三夫者婦

之配夫欲其備老其夫數死是妻之薄相故以為夏

姬之一君陳靈公一子而亡一國陳

也兩卿矣○孔寧儀行父一君至兩卿○正義曰

一君一子蒙上殺文

卿亦蒙亡文也以兩卿棄位出奔身不

死故為亡也此事皆宣十年十一年傳可無懲乎吾

聞之甚美必有甚惡是鄭穆少妃姚子之子子貉之

妹也子貉鄭靈公夷○少詩照反甚美必有甚

物忌大盛善不可常暑往寒來晝明夜暗孰能為此

甚美謂夏姬之身甚惡當在其後子貉早死無後而

天鍾美於是是夏姬也鍾聚也子貉死在宣四年

子貉至於是○正義曰此因鄭靈早夭而夏姬美

語云衰家女未必衰將必以是大有敗也將必至敗也○

或喪國滅家叔向之母猶謂未得大敗故言將必以

是大有敗也十四年傳稱施邢侯者或是夏姬之男

萬曆二十年刊

春秋左傳卷之五

三

此殺揚食我又是夏姬
之外孫其種類蓋盡矣
昔有仍氏生女黶黑
有仍

古諸侯也美髮為黶
黶之忍反說文作
疏生女黶

義曰黶即黶也詩云
鬢髮如雲毛傳云
鬢黑髮也如

雲言美長也說文云
鬢髮也然則鬢者
髮多長而

黑美之類也此傳
黶下有黑則黶文
而甚美光可以

鑑髮膚光色可以照
入鑑古暫
人正義曰

傳於黶黑甚美之下
乃云九可以鑑
名曰玄妻

髮黑故樂正后夔取
之夔舜典樂之君
長龜反取

如字又夔夔舜至君
長正義曰尚書舜
典云帝

古住反夔夔命汝典
樂教胄子是夔為
舜之典樂

官也正長也后君也
故云典樂之君長
生伯封實有

王朝公卿故以后言
之爲謂爲后夔

豕心貪惓無饜忿類
無期謂之封豕

也長丁丈反惓力耽
反方言云楚人謂
食爲惓

饜亦作厭於鹽反類
又作類立對反服
作類

生伯至封豕正義曰
豕心言其心似豬
貪而無耻

也方言云晉魏河內
之北謂惓爲殘楚
謂之貪則惓

亦貪也賈逵云惓
者食也其人貪者
財利飲食無知

饜足忿怒狼戾無有
期度時人謂之大
豬

也封大也正義曰以
類忿其文則類亦
以忿故以

爲戾言狼戾也定四
年傳封豕與長蛇
相對知封爲

天也服虔云忿怒其
類有窮后羿滅之
夔是以不祀

以饜其私無期度也
羿篡夏后者羿音
藝

是物也夏以妹喜殷
以妲己周以褒姒三
代所由

亡也共子晉申生以
驪姬廢共音恭本亦
作恭妹

云桀伐有施有施氏以妹喜嫁焉韋昭註漢書云媼姓也媼已下達反下音紀國語云有蘇氏之女也韋昭云已姓也褒媼音似龍孫所生褒人所養者也毛詩云媼姓也鄭箋云媼字也驪姬本又作麗同力知反獻公伐媼戎所得而以爲夫人穀梁疏夏以至傳云滅虢所得莊子云艾封人之子疏夏廢○正義曰晉語云史蘇曰昔夏桀伐有施氏有施氏以妹嬉女焉妹嬉有寵於是與伊尹比而亡夏殷辛伐有蘇氏有蘇氏以媼已女焉媼已有寵於是與膠鬲比而亡殷周幽王伐有褒有褒人以褒媼女焉褒媼有寵生伯服於是與虢右甫比逐太子宜咎而立伯服太子奔申申人節人召西戎以伐周周於是乎亡是二代所由亡之事也共女何以爲哉夫有尤物足以移子之事具是於傳

入苟非德義則必有禍

尤異也○女音汝疏苟非至有禍○此義自持則必有禍

叔向懼不敢取平公強使以之

生伯石伯石始生子容之母走謁諸姑

子容母叔

向嫂伯華妻也姑叔向母○敢取七住反又如字強

依字宜曰長叔姒生男

其丈反嫂素早反兄妻也兄弟之妻相謂姒○長丁

疏也子容是伯華之子其兄弟伯華最長叔向次之其餘諸弟皆小於叔向也故謂叔向爲長叔叔向之

妻其年長於子容之母故稱長叔姒也釋親云女子同出謂先生爲姒後生爲媼孫炎曰同出俱嫁事一

夫也公羊傳曰媼者何弟也此其義也是言共事一夫者長爲姒幼爲媼自以身之長幼生媼之名其

姊姒之名不由夫之長幼也釋親又云長媼謂雅媼爲姊媼姊媼謂長媼爲姒媼自以身之長雅相謂也

喪服小功章云姊姒媼報傳曰姊姒媼者弟長也傳言弟長者雙訓姊姒言媼是弟姒是長也鄭玄云姊姒者兄弟之妻相名也長媼謂稱媼爲姊媼姊媼謂

長婦為奴婦亦取爾雅之文以解 姑視之及堂聞其

弟長之義是以身之長幼明矣 聲而還曰是豺狼之聲也狼子野心非是莫喪羊舌

氏矣遂弗視 豺本又作豺同 秋晉韓宣子卒魏

獻子為政 獻子魏舒 分祁氏之田以為七縣 七

縣 祁平陵梗陽塗水馬首孟也 梗古杏反孟 音于下文同 分

羊舌氏之田以為三縣 銅鞮平陽楊氏 鞮丁司

馬彌牟為鄆大夫 太原鄆縣 賈辛為祁大夫 大

原祁縣 司馬烏為平陵大夫 魏戊為梗陽大夫 戊

魏舒庶子梗陽在太原晉陽縣南 音茂 知徐吾為塗

水大夫 徐吾知盈縣塗水太原榆次縣 知音智

又如韓固為馬首大夫 固韓地孫 孟丙為孟大夫

太原孟縣 樂霄為銅鞮大夫 上黨銅鞮縣 趙朝

為平陽大夫 朝趙勝曾孫平陽平陽縣 朝 僚安

為楊氏大夫 平陽楊氏縣 疏 分祁至氏大夫 正

氏之田舊是私家采邑 一族既滅其田歸公 分為十

縣為公邑故選置大夫也 傳云先祁後羊舌故依下

文選置大夫之次上七縣為祁氏之田下三縣為羊

舌氏之田且五年傳謂伯石為楊右明楊氏是羊舌

之田也家語與史記皆謂羊舌赤為銅鞮伯華是銅

鞮亦羊舌邑也平陽之次在銅鞮楊氏之間知亦羊

舌邑 謂賈辛司馬烏為有力於王室 二十二年辛

烏帥師納敬王疏二十至敬王○正義曰二十

年傳曰晉籍談荀躒買辛司馬督

帥師戰于陰于侯氏于谿泉次于社賈辛軍谿泉司

馬督次于社督即烏也此眾軍並為伐子朝欲納敬

王故舉之謂知徐吾趙朝韓固魏戊餘子之不矢職

能守業者也註卿之庶子為餘子疏卿之至餘子

年傳云官卿之適以為公族又宦其餘子亦為餘子

其庶子為公行註云餘子適子之母弟也庶子妾子

也彼適庶分為二等故餘子與庶子為異此無所對

故總謂庶子為餘子也此四人之內當有妻妾生

者也知徐吾韓固是卿之孫也趙朝卿之曾孫也而

並稱餘子者言其父祖是餘子就餘子子孫之內選

其賢者而用之此四人不失其四人者皆受縣而後

見於魏子以賢舉也註四人司馬彌牟孟丙樂霄僚

安也受縣而後見言采眾而舉不以私也○見賢適

見魏子註魏子謂成鱗註鱗晉大夫○鱗音鄭又市

並同註轉反又音附註吾

與戊也縣人其以我為黨乎對曰何也戊之為人也

遠不忘君註遠疏遠也註近不偏同註不偏同位○偏

及居利思義註不苟得註在約思純註無濫心

而無淫行雖與之縣不亦可乎疏對曰至可乎○正

職雖疏遠而心在公室常忠敬也近不偏同言親近

有寵不偏迫同位常謙共也居利思義臨財不苟得

思義可取乃取之也在約思純處貧賤而思純固無

叨濫之心也有守善之心而無淫邪之行雖則親子

而與之縣不亦可乎昔武王克商光有天下註光大也○行下

孟反

其兄弟之國者十有五人姬姓之國者四十人皆舉親也夫舉無他唯善所在親疏一也疏

昔武至親也正義曰由武王克商得封建諸國歸功於武王耳此十五國或有在後封者非武王之時盡得封也尚書康誥之篇周公營洛之年始封康叔于衛洛誥之篇周公致政之年始封伯禽于魯明知武王之時兄弟未盡封也傳二十四年傳稱周公用二叔之不咸故封建親戚以藩屏周亦以周公為制禮之主故歸功於周公耳非盡周公封也九年傳曰文武成康之封建母弟則康王之世尚有封國宣王左始封鄭非獨武王周公封諸國也僖二十四年傳數文之昭也有十六國此言武王兄弟之國十五人者人異故說異耳非武王封十五周公始加一也以魯衛詩曰唯此文王帝度驗之知周公所加非唯一耳

其心莫其德音其德克明克明克類克長克君王此

大國克順克比于文王其德靡悔既受帝祉施于

孫子詩大雅美文王能王天國受天福施及于孫

○唯此文王詩作唯此王季度待洛及下及註同莫亡白友又如字爾雅云貊莫安定也下及註同長丁丈反下及註同王此于况反註詩曰至孫子○正能王同祉音恥施以岐反註同義曰詩大雅皇矣之篇美文王之德也唯此文王之身為天帝所佑天帝開度其心令其有探度之慧所度前事莫不皆得其中也又使之莫然安靜其德教之善音施之於人則皆應和之也又能有監昭在下之明又能有勤施無私之善又能教誨不倦有為人師長之德又能賞善刑惡有為人君上之度既有人君之德故為人君王此周之太邦也其施教令能使國人徯服而順之既為國人順服又能撰人之善者比方其善乃從而用之以此文王之德比于王世有能經緯天地文德之王如堯舜之輩其此詩人稱比較于文王之九德

其德皆是無為人所悔吝者言文王之德堪比或以
為比于前世文德之王義亦通也以此之故既受天
之祉福施及于後世之子孫得使長王天下也此章
文次如此者德皆天之所授故先言帝度其心明以
下皆蒙帝文也德由心起故先言心能度物也心既
能度然後能施為政教故次莫其德音言變政教清
靜也為君所以施政故先言政教清靜乃論身內之
德故次能明能善其明與善還是德音之事施之於
大有照臨之明勤心之善耳心能施而無私乃可為
人君長故次克克長克君長即師也學記曰能為師然
後能為長能為長然後能為君故先長後君也既言
君之君能使人國順服故次克順也民既順服又須
擇善用之故次克比也比于文王其德無可恨故言
受天之福澤流後世以結之此傳言唯此文王毛詩
作維此王季經涉亂離師有異讀後人因而兩存不
敢道改今王肅註毛詩及韓詩亦作唯此文王鄭註
毛詩作維此王季故解比于文王言王季之德可以

比于文王也劉炫云此作唯此文王不可以文王之
德還自比文王故知比于文王可以比于上代文德
之王 **心能制義曰度** 帝度其心 疏 心能制義曰度
也 制斷時事使合於義是為善揆度 德正應和曰莫 註
也言預度未來之事皆得中也 莫然清靜 應應對之應下 德正應和曰莫 註
如字又胡臥反 疏 義曰毛詩莫作貊樂
記引此詩亦作莫釋註云貉莫安定也郭璞云皆靜
定毛傳云貊靜也其德既正為政清靜故有所施為
民皆應和易繫辭曰君子居其室出其言善則千里
之外應之即此義也莫是清靜之意故杜云莫然清
靜 **照臨四方曰明勤施無私曰類** 註 施而無私物得
其所無私類也 疏 施而無私類也 註 施而無私類也 註
疏 義曰勤行施惠情無
偏私物皆得所是無私類也鄭玄云
類善也無私類者不天善之類也 **教誨不倦曰長**

萬曆三十年刊

春秋經傳

三

職也疏賞慶刑威曰君正義曰人君執賞罰慈和疏之柄以賞慶入以刑威物是為君之道疏慈和

徧服曰順疏惟順故天下徧服疏徧音疏慈和徧服

義曰人君執慈心以惠下用和善以接物則天下徧服而順從之故為順也易繫辭云天之所欲助者順故

杜云唯順故擇善而從之曰比疏比左善事使相從

也疏經緯天地曰文疏經緯相錯故織成文疏經緯天

言德能順天隨天所為為如經緯相錯織成文章故為

也九德不愆作事無悔疏九德上九日也皆無愆過

則動無悔吝疏各力疏故襲天祿子孫賴之疏襲受也

勿反

主之舉也近文德矣所及其遠哉疏舉魏戊等勤施

無私也其四人者擇善而從故曰近文德所及遠也

○近附疏近文德所及遠正義曰成鱗引此詩

近之近疏者唯欲取克類克比二事同於文王故云

近文德矣文王以此德故得施于疏賈辛將適其

子孫魏子既近文德亦將所及遠也疏惡

縣見於魏子魏子曰辛來昔叔向適鄭驪茂惡疏惡

貌醜疏驪音疏欲觀叔向從使之收器者疏從隨也隨

使人應斂俎豆者疏從使之收器者正義曰下云

則飲酒未畢使者擬而往立於堂下一言而善叔向

收器耳未即收也疏素聞其賢故聞其言而

將飲酒聞之曰必驪明也疏

萬曆二十年刊

宋大德五年

知之疏一言而善○正義曰舊說云下執其手以上

曰昔賈大夫惡註賈國之大夫惡且醜也○上時掌反下并註

同娶妻而美三年不言不笑御以如臯註為妻御之

臯澤○娶七住反疏御以如臯○正義曰詩云鶴鳴為于偽反

往澤也射雉獲之其妻始笑而言賈大夫曰才之

不可以已我不能射女遂不言不笑夫今子少不註顏貌不揚顯○射雉食亦反女音波

幾失子矣言不可以已也如是遂如故知今女有功

於王室吾是以舉女註因賈辛有功而後舉之言人

不可無能○幾音祈如故知○正義曰行乎敬之哉毋

墮乃力註墮損也○母音無仲尼聞魏子之舉也以

為義曰近不失親註謂舉魏戊遠不失舉註以賢舉

可謂義矣又聞其命賈辛也以爲忠註先賞王室之

功故爲忠詩曰永言配命自求多福忠也註詩太雅

永長也言能長配天命致多福者唯忠疏詩曰至忠

曰詩太雅文王之篇也言王者長自言我之所為配

上天之命而行之是伊求衆多之福使歸已此詩之

意言忠則然也言魏子魏子之舉也義其命也忠其

能忠必有多福歸之魏子之舉也義其命也忠其

長有後於晉國乎○各梗陽人有獄魏戊不能斷以

獄上註魏子。斷丁其太宗賂以女樂註訟者之

太宗註魏子將受之魏戊謂閻沒女寬註一丁人魏子之

屬大夫。聞以註曰主以不賄聞於諸侯若受梗陽人

賄莫甚焉吾子必諫皆許諾退朝待於庭註魏子朝

君退而待於魏子之庭。聞如字註饋人召之註召二

大夫食。饋求註比置三歎既食使坐註更命之令坐

○比必利反註魏子曰吾聞諸伯叔諺曰唯食忘憂吾

子置食之間三歎何也同辭而對曰或賜二小人酒

不夕食註或他人也言飢其甚註饋之始至恐其不足是

以歎中置自答曰豈將軍食之而有不足是以再歎

註魏子中軍將故謂之將軍。答其九反食之音嗣

註魏子至將軍。正義曰晉使卿為軍將謂之將

國以來遂以將軍為註及饋之畢願以小人腹為君

子之心屬厭而已註屬足也言小人之腹飽猶知厭

足君子之心亦宜然。屬之玉反註同厭於註獻子辭

梗陽人註傳言魏氏所以興也

春秋左傳註疏卷第五十二

對曰人

曾高駮及河以與也

禮又又介謂又指同

撫

下之公孫桓也

桓及也古小入之則其餘取

國中

中甲也

國中

中甲也

春秋左傳註疏卷第五十二

今之而亦不以其

春秋左傳註疏卷第五十二

