

傷寒蘊要

肆

3131

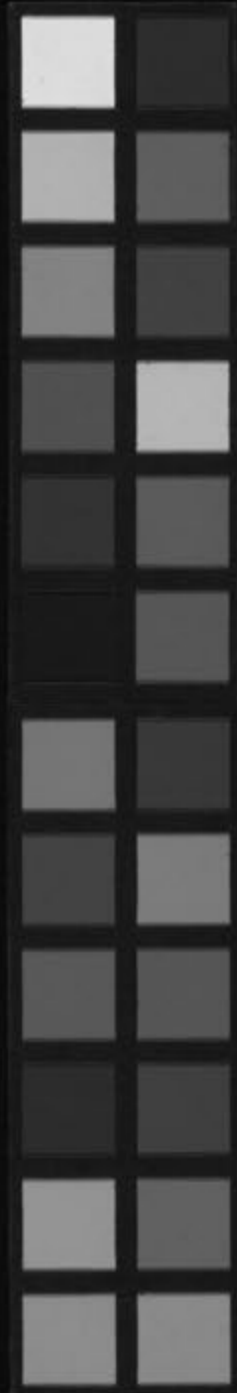
富士川文庫
490.9
Sh-Z9
3

F
シ-76

Kitasato Memorial Medical Library

20 21 22 23 24 25 26 27 28 29 30 31 32 33 34 35 36 37 38 39 40 41 42 43 44 45 46 47 48 49 50 5

JDA 2 3 4 5 6 7 8 9 10 11 12 13 14 15 16 17 18 19 20 21 22 23 24 25 26 27 28 29 30 31



490.9
Sh-27
3

No. 3691
185131



富士川文庫

1976

五傷寒肉瞶筋惕例

其傷寒肉苛例

廿七傷寒鬱冒例

其傷寒過經不解例

廿九傷寒直視例

卅傷寒瘡瘕不言例

卅一傷寒遺尿例

卅二循衣摸床例

卅三舌捲囊縮例

卅六傷寒瘧後喜啗例

卅五傷寒水腫例

卅七傷寒手足攣拮例

卅八傷寒發豌豆瘡例

卅九傷寒瘧後遺毒例

卅九傷寒勞復例

卅九傷寒食後復例

卅九傷寒女勞復例

卅九傷寒陰陽易例

卅九傷寒瘧後虛弱例

卅九傷寒飲酒復劇例

卅九傷寒瘧後昏沉例

卅九傷寒人傷寒例

卅九傷寒熱入血室例

卅九傷寒期門穴

卅九傷寒人妊娘傷寒例

卅九傷寒人產後傷寒例

卅九小兒傷寒例

卅九傷寒用鍼畧例

卅九三陽頭痛

卅九刺傷寒三陰腹痛法

卅九刺傷寒期門例

卅九刺熱病汗不出七穴

卅九傷寒易簡秘方

卅九傷寒不治証

卅九傷寒釋音字

卅九傷寒形症所屬例

傷寒藥方

一理中湯

二麻黃附子細辛湯

三附子湯

四真武湯

五四逆散

六四逆湯并通脈四逆湯

七白通加猪膽汁湯

八當歸四逆湯

九吳茱萸湯

十加味四逆湯

十一天雄黃湯

十二白朮散

十三肉桂散

十四附子散

十五正陽散

十六霹靂散

十七火焰散

十八蘇非口訣霹靂散

十九陰毒其中湯

二十退陰散

廿一獨參湯 獨活湯 回生神膏 陰毒外按法

二 吳茱萸熨法

三 灰包熨法

四 葱熨法

廿五代補塗臍膏

廿六 陰毒灸法

廿七 凍臍散

廿八 金液丹

廿九 理中安蛇散

卅 烏梅丸

卅一 冷緒閱元例

卅二 乾姜附子湯

卅三 酸棗仁湯

卅四 千金流水散

卅五 加味溫膽湯

卅六 酸棗湯

卅七 黃連雞子湯

卅八 梔子烏梅湯

卅九 苦酒湯

卅八 半夏湯

卅九 桔梗湯

卅十 蜜附子

卅九 加味犀角玄參湯

卅十 綠雲散

卅十一 黑龍散

卅十 絳雪

卅十一 普全錠子

卅十二 柴胡加牡蠣骨湯

卅十一 炙甘草湯

卅十二 桂枝大棗湯

卅十三 理中湯

卅十二 黃連犀角湯

卅十三 治匿桃仁湯

卅十四 雄黃湯

卅十三 百合地黃湯

卅十四 百合知母湯

卅十四 治百合緩而發熱者 卅十五 治百合腹中滿痛方

卅十五 真武湯

卅十六 加味大柴胡湯

卅十六 加味人參養榮湯

卅十六 加味溫膽湯

卅十七 茯苓桂枝白朮湯

卅十七 駱龍吉升麻湯

卅十七 防風湯

卅十八 羌活散

卅十八 參胡三白湯

卅十八 參胡溫膽湯

卅十九 人參竹葉湯

卅十九 牛旁根散

卅十九 牡后澤浮散

卅二十 連翹敗毒散

卅二十 消毒救苦散

卅二十 內耗消毒散

卅二十一 枳實梔子散

卅二十一 小柴胡湯

卅二十一 千金方

卅二十二 千金麥門冬湯

卅二十二 竹葉石膏參胡溫膽湯

卅二十二 補中益氣湯

卅二十三 燒棍散

卅二十三 獾鼠屎湯

卅二十三 竹皮湯

卅二十四 桔根竹茹湯

卅二十四 當歸白朮散

卅二十四 妙香丸

卅二十五 千金赤衣散

卅二十五 附子湯

卅二十五 四逆湯

卅二十六 當歸六黃湯

卅二十六 加味黃芪建中湯

卅二十六 滋陰補腎丸

卅二十七 加味補陰丸

卅二十七 硃砂安神丸

英加味枳朮丸

傷寒蘊要全書目錄卷之四 終

傷寒蘊要全書卷之四



辨陰陽二症例

錢唐吳緩編輯

凡治傷寒之要在乎明辨陰陽二候之妙則治法不誤於人也若夫陰陽莫辨是非紊亂而曰不誤於人者未之信也且以陽論之有大陽之明少陽三陽也夫抵陽症發熱如病在大陽則熱在皮膚層之分翕之然拂之然而熱其脈則浮而數也如病在陽明則熱在肌肉之分或壯熱或熇之而熱或蒸之而熱其脈則長而數也如病在少陽則肌熱半表半裏之熱或往來寒熱其脈弦而數必口苦胃滿脹痛也以此別之蓋陽症面紅光彩唇紅舌乾舌燥能飲涼湯冷水也其人則身輕易以轉動常欲開目見人喜語言其色鮮亮口鼻之氣未往自然小便或赤或黃大便或秘或鞭手足自溫煖爪甲俱紅活此皆陽症之大畧也凡陰症則大陰少陰厥陰三陰也如病在陰

則手足漸冷脉息漸沉或自利腹滿嘔吐不渴也如病在少陰也發
熱手足自冷脉必沉也如病在厥陰則手足厥冷脉微而後甚則
唇青囊縮也大抵陰症則面青黑或有虛陽泛上雖面赤色而
不紅活光彩也其人身重難以轉側或喜向壁卧或踞卧欲寐或
閉目不欲見人懶言語或氣少難以布息或口鼻之氣往來自冷其
色音不響音亮或前輕而後重或時躁熱煩渴不能飲水唇口或
青或紫古色或青或紫或白胎鋪滿而滑不見紅色手足自冷爪
甲或青或紫黑不紅活小便青白或有淡苗大便不實凡熱在肌表
之分以手按之殊无大熱陰甚則冷透手也自是發熱與陽症有別
不可以面赤煩渴為論要有仔細審詳而辨之可也

二 陽症似陰治例

夫陽症似陰者乃火極似水也蓋傷寒熱甚失于汗下陽氣亢極鬱
伏於內反見勝己之化於外故身寒逆冷神氣昏之狀若陰症也大抵唇
焦舌燥能飲水大便秘艱小便赤澀設有稀糞水利出者此內有燥
屎結聚乃傍流之物非冷利也再審有屍極臭者是也其脉雖
沉切之必滑有力或時躁熱不欲衣被或揚手擲足或譫語有在此
陽症也輕者人參白虎湯或小柴胡合解毒湯主之內實者瀉下之
以調胃承氣湯或有潮熱者以大柴胡加芒硝下之若大實大滿秘而
不通者以大承氣湯下之必須仔細審察輕重酌量用之蓋此在
陽盛拒陰亦同王大僕所謂病人身寒厥冷其脉滑數按之鼓
擊於指下者非寒也此名陽盛拒陰也要在審詳而已

三 陰症似陽治例

夫陰症似陽者乃水極似火也蓋傷寒傳變或誤服涼藥攻熱大速其人
素本腎氣虛寒遂變陰症冷甚于內逼其浮陽之火發于外其人
面赤煩躁身有微熱渴欲飲水後不能飲大便結不通小便淡黃
或嘔逆或氣促或鄭色或咽喉痛所以狀似陽症或不識見面赤

煩渴大便秘結認作陽症妄投寒涼之藥下咽遂斃可不謹哉
切其脉沉細遲微者急以通脉四逆湯倍加人參附子以接其
真陽之氣為之緊要之治也設或差遲遂至陰盛陽衰參
附亦不能救之此同於陰陽例王大僕所謂身熱脉數按之
不鼓擊者此名陰盛格陽非熱也東垣又謂之面赤目赤煩渴
引飲脉來七八至按之則散者此无根之脉用姜附湯加人
參治之而愈此陰陽幽顯之奧水火徵兆之微學者當求內經
之旨則造化之理可得而明矣

四 傷寒三陰經病治例

足太陰經忘治之例

理中湯

治太陰腹中痛或吐食不下或腹中痞滿或自利
不渴脉沉而細遲者人參 白朮 干姜 炙甘草
水二鍾煎至八分去粗溫服

如作丸每味各半斤為末煉蜜丸如彈子大每服一丸白湯化下如
大便秘者用丸大便利者用湯也若寒甚脉微腹痛拘急手
足逆冷加熟附子伴姜汁製若嘔吐不止生姜汁入湯內服減
其中半量且能發咳故也吐蛇者去其中加烏梅仁若吃逆噦
逆加姜汁木香丁香各五分若膈下築然動氣者此腎氣虛動
也去白朮加肉桂若腹脹者加厚朴若心悸或小便如白
茯苓若浮多不止亦倍用炒白朮脉微弱者倍用人參若浮
多小便不利者宜倍人參白朮合五苓散主之名理苓湯若內
虛腹痛加小建中湯合理中湯主之名二中湯若心下痞滿或寒
食結胃不散痞加枳實名枳實理中湯若中脘痞悶加青皮
陳皮各名治中湯

足少陰腎經症治之例

麻黃附子細辛湯治少陰病始得之發熱脉沉者蓋其人必先因慾夏

而後傷寒故腎虛真氣內弱所以脉沉也用附子以温腎經而助真陽之氣佐以麻黄芩散經中之寒邪也此本乃仲景妙法不可不知也
麻黄 細辛各二錢 大棗三枚 附子一个炮去皮切

作八片用四片寒甚者用一个

生姜九片

右作一服水二鍾煎至八分去滓温服以衣

被盖煖取汗至足乃愈頭痛甚者加葱白仁吐逆者倍生姜若病輕去細辛加炙甘草以和緩之名麻黄附子并中湯也
○三 附子湯 治少陰手足寒身体痛骨節疼脉沉者又二日口中

和背惡寒者又夾陰傷寒發熱脉沉細者又脉微細但欲寐者又踈卧惡寒欲寐者又腎虛引水自救小便色白者并宜此湯主之
人參二錢半脉微者 白芍藥炒 白朮炒 炙甘草三片

白茯苓二錢便少

附子炮製同前用四片虛甚者全用之

○四 真武湯加減之法 治少陰病二三日不已至四五日腹痛小便不利四肢

沉重疼痛自下利者為有水也其人或欬或嘔或小便自下利者即前附子湯去人參也若欬者加五味子十五粒 細辛一錢 干姜一錢 若小便利去茯苓若下利去芍藥加干姜二錢 若嘔吐者去附子加生姜七片 脉弱者加人參二錢半

○五 四逆散 治少陰病四肢逆冷其人或欬或悸或小便不利或腹中

痛或泄利下重者詳此方四味乃平肝之藥如何可治四逆之冷蓋此四逆者為陽邪傳變入陰經故也此解傳經之邪非治陰寒也 柴胡二錢 枳實一錢 芍藥一錢 炙甘草各三錢

右為細末每服方寸匕白湯調下日進三服或加生姜五片

大棗二枚

水二鍾煎至八分去滓温服之亦可若欬者加五味子

干姜各五分 并主下利者心下悸者加桂枝一錢 若小便利者加茯苓一錢 若腹中痛脉沉逆冷者加炮附子伴 若嘔者加生姜汁主之

六。四逆湯又名通脉四逆湯 治少陰病足冷脉沉者急温之宜四逆湯

若下利清穀裏寒外熱手足厥逆脉微欲絕身及不惡寒其人面赤色或腹痛或乾嘔或咽痛或下利不止脉不出者以通脉四

逆湯主之 附子大者一个去皮脐切作八片用四片 炙甘草十二 干姜炮三

右作一服水二鍾至煎八分去滓温服其脉即出者愈若色赤者加葱白九莖腹中痛者去葱加炒白芍藥若嘔者加生姜三片若咽痛者去芍藥加桔梗二若利止脉不出者去桔梗加人參二主之

白通加猪膽汁湯 治少陰下利脉微者与白通湯利不止厥逆无脉乾嘔煩欲飲水者服此湯脉暴出者死微續者生

葱白四莖 干姜二 猪膽汁半盞 附子一个生用去皮切作八片 人尿童子者佳用小羊盞

右三味先以水一鍾半煎至一鍾入人尿膽汁再煎二沸去粗温服如无膽汁亦可若乾嘔煩渴躁熱者將藥水中浸冷与之

最良肉經曰若調冷熱之逆冷熱必行則熱藥冷服下啗之後冷熱既消熱性便發由是病氣隨愈嘔噦皆除情且不違而致大益此和人尿膽汁鹹苦寒之物於白通湯熱劑之中可以解上焦格拒之熱也此用藥之微妙要在詳究而已

八。當歸四逆湯 足厥陰肝經症治之劑

治手足厥冷脉細沉絕或少腹痛或嘔逆或裏縮

當歸二 肉桂一分 白芍二 細辛 通中

其中炙各 生姜一分 大棗二枚

右用水二鍾煎至一鍾去粗温服如病人有久寒者加吳茱萸二 倍生姜寒甚者必加炮熟附子伴 脉不出者加人參二

九。吳茱萸湯 治乾嘔吐涎沫頭疼極甚者 吳茱萸湯泡洗三

人參二 生姜七片 大棗枚

右煎法同前若陰極厥冷唇青舌卷囊縮者宜附子散廻

陽丹、火焰散、霹靂散等方救之兼用葱熨吳茱萸炒熨法或灸臍下氣海關元最良

五 陰毒傷寒治例

夫陰毒者其人腎虛素積寒在下或又因先傷慾事而後着寒或誤服寒涼之藥或食生冷之物內既伏陰後加外寒內外皆寒遂成陰毒也蓋積寒伏於下微陽消於上趙氏所謂陰氣極甚陽氣極微而成毒也宋迪云陰毒傷寒則額上手背冷汗自出其毒漸深則鼻如煙煤舌上胎黑而滑也其候目睛疼頭重身重或身如被杖痛背強小腹裏急或臍下絞痛或咽喉不利或心下堅鞭或氣促嘔悶或咳逆不止甚則唇青面黑舌卷囊縮四肢厥冷其六脉沉細而遲或伏而不出此皆陰寒為毒也急以後藥救之而不可緩矣海藏謂二三日間或可起行不甚竟重或時陰火上冲頭面烘熱面赤煩狀似陽症醫不識誤投涼藥則渴轉甚躁轉急而為難矣要在仔細詳辨不可孟浪而治之六抵一藥之差下嗟之後悔將及矣

十加 附子

附子

一个者炮拆去皮脬切作八片

干姜

人參

并中

右用三鍾煎至一鍾去滓溫服若煩躁嘔逆作渴者水中浸冷与之此熱因寒用也面赤者加葱白九莖

十一 天雄黃散

治陰毒身重背強腹中疔痛咽喉不利毒氣攻心之下堅鞭短氣嘔逆唇青面黑四肢厥逆六脉沉細而遲者

天雄黃炮去麻黃

芫飯

白朮

半夏

肉桂

干姜炮

陳皮

川椒五分

生姜五分

大棗二枚

右用水二鍾煎至一鍾稍熱服人如行十里未出汗須再服之若有自汗者去麻黃加附子炮拆去皮脬用二分

白朮散

治陰毒心煩燥四肢逆冷

川烏頭炮去皮脬

桔梗炒

附子炮

白朮

細辛各五

干姜炮

右煎法同前

十三

肉桂散 治傷寒服冷茶過多心腹脹滿四肢逆冷昏沉不識人

變成陰毒 肉桂半

白芍藥炒陳皮

當歸

附子炮

白朮各五

良姜

木香

吳茱萸

生薑五片 大棗二枚

右煎法同前

十四

附子散 治陰毒傷寒唇青面黑身背強四肢冷 附子一个炮去皮

作八片用四片

肉桂一分

當歸

半隻姜製

干姜一分半

白朮一分

生薑五片

右煎法同前

正陽散 治陰毒傷寒面青口張氣出心下鞭身不熱額上有汗

煩渴舌不黑多睡四肢逆冷

附子製如前

皂角一分酥干姜

二分半

半中炙

射香五分

右為細末每服

水一鍾煎至半中連

袒契服

十五

霹靂散 治陰毒煩躁面赤不能飲水 大附子平正者一枚炮

熟取出用冷灰焙研細末入鴈茶二分和勻為細末分作二服用水

一鍾煎至六分入蜜半匕待溫或冷服之須臾躁止得睡汗出

乃愈

十六

火焰散 治陰毒傷寒惡候 舶上硫黃 附子去皮

新鴈茶各五

右為細末先將好酒一升調茶分大新硫

內於火上攤蕩令乾合於瓦上每一碗下燒熟艾一拳大以瓦起先

令火著直至烟盡待冷則括取却研細入磁盒內盛每服五分或

用酒一盞共煎有火焰起勿訝取起待溫服下凡傷寒陰毒四肢逆

冷六脉沉細或吐或浮心煩熱膏中結鞭或轉作伏陽在內湯

水不下先吃一服如吐却更進一服後心中熱其病已差若藥至臍中

如表未解者則渾身壯熱脉氣洪大宜發表茶助之以麻黃湯

小劑一服于之汗出則愈若有痞結大便不行者仍察脈實乃可以調胃養氣湯下之

十六 孫兆口訣霹靂散 治陰毒面赤躁不安 附子一枚 大者燒灰

存性為末蜜水調下為一服而愈此逼寒氣然後熱氣上行汗出乃愈

○陰毒并中湯 治傷寒時氣得病三日便結成陰毒或服藥後

至五六日或十餘日及成陰毒身重背強腹中絞痛咽喉不利毒氣上攻心下堅硬氣短不得息嘔逆唇青面黑四肢厥冷其脈沉細陰毒之候身如被杖咽痛五六日可治至七日不可治也

炙甘草 升麻 當歸 鱈魚甲鱈魚 雄黃 川椒去目 桂枝各五分

右作一服水二鍾煎至六分去粗溫服如人行五里再進一服溫覆取汗出則愈蓋毒氣從汗而出

二十 退陰散 治陰毒手足逆冷脈沉細頭痛腰重若吃逆者

川烏頭 干姜各五分 右為鹿末炒令轉色放冷研為細末每服三錢 水一鍾煎至半鍾以綿瀘去粗溫服

廿一 獨參湯 治陰陽二毒不明下藥錯誤以至欲死者

人參一斤上好 右用水二鍾煎至半鍾去粗以涼水浸冷子頓服之少頃汗從鼻梁上出乃愈一名破症奪命散治傷寒傳昏沉脈不出者最宜服之

○獨活湯 治傷寒手足逆冷筋脈拘急汗出不止頂強直口噤者

附子炮去皮臍 白朮二分 獨活 川芎各二分 桂枝五分 生薑五片 大棗一個 右用水二鍾煎一鍾去粗溫服

○陰毒外接法 陰毒薰法用黑荳炒熱以醋沃之乘熱薰臍

下冷即易之

○迴生神膏 治陰毒傷寒厥寒無汗者夾陰无汗者亦宜用之

牡蛎

煉粉

干姜

各一分

右為細末男用女之用男口中津唾調就于手擦熱緊掩二卵上汗出乃愈女人緊掩兩乳上取汗則愈

廿二 吳茱萸熨法

治夾陰傷寒陰寒欲冷小腹痛急或吐浮轉筋入腹疼痛皆效

吳茱萸一分炒熟以好酒沃之和勻用絹袋包乘熱熨臍中并臍下兩脚心以通陽氣或煎湯乘熱薰洗臍下至足尤妙

廿三 灰包熨法

治積冷於下虛陽盛於上臍腹滿痛更難用茱萸者用好炭灰二三升炒熟沃以好醋乾濕得所再炒熟以帛包裹熨臍下頻換令熱者熨之以臍腹滿痛則止或得小便利二三升大便利三四行或身上微有汗此陰寒之氣外出也

廿四 葱熨法

治夾陰傷寒小腹疼手足逆冷用葱白去青連根以七莖紫縛作一把或縛十餘把於火上炙熱熨臍下并臍中若大便不通者以葱白一握生薑一塊淡豉一撮共搗成餅焙熱貼臍上以布帛包繫定用熨斗火於葱餅上熨之覺熱氣入腹大小便通利則止或用葱白一握川椒五粒煎湯一小盆乘熱薰洗下部亦可以通陽氣而退陰寒也

廿五 代灸塗臍膏

治陰毒臍腹痛并腰膝痛足冷者

附子炮炙 木香五分 馬蘭子炒 蛇床子炒 肉桂一分 吳茱萸炒

茴香炒 右為細末用生姜汁和白麪糊和成膏方二寸貼臍下關元氣海穴上以白紙蓋覆再以帛繫定以臍下煖即去之

廿六 陰毒灸法

氣海穴在臍下二寸五分石門穴在臍下二寸關元穴在臍下三寸已上三穴治陰厥脈微欲絕囊縮遺尿肢痛腹滿腸鳴皆效

陽陵泉二穴在膝下一寸易老曰煩滿囊縮者宜灸此穴

六 傷寒陰陽二厥例

夫厥者逆也。經言陰陽之氣不相順接，四肢逆冷，便為厥也。又言諸四逆厥者不可下，虛家亦然。又曰陽厥應下而不可發汗之，則口傷爛赤也。蓋厥亦有可下者也。然四逆者手足冷而四肢溫也。厥者四肢手足俱冷也。凡有四逆者，便當早察冷熱虛實而治之。但恐履霜則堅冰將至，而欲治之又為遲也。大抵傷寒發厥，正氣以極，若稍有差遲，則禍不旋踵矣。且夫陽厥者必先因熱甚不解而後發厥也。經言厥深熱亦深，厥微熱亦微，此之謂也。切其脈，雖沉按之則滑，四肢雖冷，手足心或溫也。或時煩躁，畏熱喜冷，予之涼水則噉也。此乃陽厥之候。仲景以厥逆手足冷，臍滑者裏有熱也，用白虎湯主之。劉河間謂肢躄厥冷，惟心膈有熱，便秘者以涼膈散養陰退陽，不宜速下也。若大便不秘者，以黃連解毒湯主之。凡厥証可下者，內有燥屎也。以手按病人臍腹，或鞭或滿或痛者是也。甚者手不可近，或按則叫痛者，有燥屎也。若腹中轉氣下，尻出極臭者，有燥屎也。或遠臍刺痛者，有燥屎也。乃可下之。輕者調胃承氣湯攻之，重者以大承氣湯下之。或用涼水調下玄明粉亦佳。或用鷄子清入蜜水和一甌調入好芒硝末，三五最效。大抵治陽厥以脈滑為主治之，則無差失也。

凡陰厥者必先因腎氣虛寒，或復着外寒，或誤服寒涼之藥，或誤下之，則積陰於下，陽氣衰於上，遂發厥逆也。切其脈沉細而微，按之全無者是也。速宜四逆湯溫之，冷甚者治例與陰毒同例也。

凡尸厥者，經言少陰脈不至，腎氣微，奔氣促，迫宗氣，反聚血結心下，陽氣退下，熱散陰股，令身不仁，而為尸厥。宜刺期門巨

關二穴背扁鵲治魏太子病尸厥針三陽五會穴而愈蓋以陽脉下墜陰脉上爭會氣聚而不通上有絕陽之絡下有破陰之紐破陰絕陽之色以發脉亂故形靜厥冷昏沉如死人之狀名曰尸厥也宜陰毒例中治之

○白虎湯

黃連解毒湯俱見太陽發熱例

廿七 涼膈散

連翹 薄荷 山梔子 大黃 芒硝 各五

右用水二鍾煎至八分次下芒硝溫服或作末茶湯調下亦可

○金液丹

用硫黃明淨者以高研末水飛過用磁罐盛之仍以水

和赤石脂末封口再用鹽水和黃泥通身俱固消晒乾用淨

地坑埋下確子又用蓋一个盛滿水放于確子上亦用鹽泥固

濟慢火燒養七日七夜候足再加頂火炭列候冷取出研為末

每末兩用蒸餅兩湯浸浸和之丸如梧桐子大每服三十丸溫白湯

下陰極冷甚者服一百丸則佳

凡脫陽陰厥可服接氣丹方見後

七 臟厥例

凡傷寒脉微而厥至七八日膚冷其人躁無暫

安時者此為臟厥多難治也宜金液丹四逆湯救之

八 邪結膏中厥冷例

凡手足厥冷脉乍緊者此邪結在膏

中也故心中滿而煩飢不能食者此病在膏中當吐之宜瓜

蒂散吐之也

九 除中例

凡傷寒脉遲厥深下利當不能食若反能食者名曰除中

死也

十 寒熱厥例

凡傷寒之熱而厥面色不沃冒昧而手無脉或一手无脉此將有

死也

好汗出如重陰欲雨之狀故多用綿衣包煖手足或用火磚湯瓶
置足後急用熟生姜湯投之或熱稀粥湯与之溫覆汗之乃
愈若汗不至者以人參附子麻黃細辛耳中五味煎湯救之
亦佳也若脈不至汗不出者死也

散
吐蛇厥例 凡蛇厥者其人手足冷而吐蛇也其人靜而後
時煩此為臟寒胃中虛冷蛇上入膈故煩而煩更後止得食而
嘔又煩蛇聞食即出輕者吐小虫重者吐長虫舌燥口乾常欲
冷水浸口不欲嚥蛇上煩躁昏亂欲死兩手脈沉遲足冷至
膝甚者連蛇并屎俱出大便秘而不行此症雖出多可救治
宜加味理中安蛇湯并烏梅丸治之

理中安蛇散

陶尚文秘方累用之效

人多 白朮

茯苓 各五分 干姜 一分半 烏梅 三个

右作一服水二鍾煎七分服凡治蛇不可用耳草并甜物蓋蛇虫
得耳則動於上得苦則安得酸則止得川椒之辛則頭伏乃下也
凡吐蛇未止加黃連黃柏 各五分 川椒 面裹 若足冷甚者必加附子
或量病輕重酌量用之也

烏梅丸

烏梅 十个

細辛 六分

干姜 炮炙

黃連 炒 四分

附子 六分

川椒 炒 三分

桂枝 一分

人參 三分

黃柏 炒 三分

右用米醋 蓋 浸烏梅蒸熟搗如泥入藥末和勻搗二千下丸
如梧桐子大每服十九丸米飲下日進三服痛甚者多服之取効
為度

冷結閔元例

凡病人手足厥冷無結昏但小服脹滿按之痛者此冷結在
膀胱閔元穴也宜四物芫菜黃湯溫之或灸閔元穴亦佳大絡
二穴在足內踝後跟骨上陷中動脈中灸二十七壯治少陰吐利
手足不冷反發熱脈不出者大抵灸法乃火攻之道也惟陰寒

者所宜若燥熱陽症脈數者不可灸之也

三 傷寒短氣治例 夫短氣者乃鼻中呼吸之氣出入短

少而不相接續也其例在九要在辨而已

一者表症不解汗出不微其人面色緣正赤煩躁不安其身不知痛處而短氣者宜微發汗則愈二者因汗吐之後元氣虛弱脈未微虛氣不能相接而短少者以人多益氣湯或大建中湯主之三者陰症脈弱沉細遲手足逆冷面上面寒如以刀刮口鼻之氣難以布息而短者宜四逆湯加人多主之

四者陽明病內實不大便腹滿短氣有潮熱者宜大柴胡湯下之五者乾嘔短氣痛引脘下汗出不惡寒者此表解裏未和也宜十棗湯主之六者短氣煩躁心中懊懣者梔子豉湯主之七者大結胸心下滿鞭高起氣促而短者以大陷胸丸主之八者風濕相搏一身盡痛汗出小便難惡風不欲去衣被短氣者耳卓附子湯主之九者食少飲多水停心下令人短氣妨悶以茯苓耳中湯主之小便難五苓散主之大抵腹滿按之鞭不大便者為實也若腹軟不滿者乃虛也要當審而治之矣某方以見各條內詳焉

傷寒多眠治例 凡多眠有四症者大陽少陰風濕孤

惑也各開條于左以并詳覽而治也

凡太陽症脈浮細而嗜卧者外以解也設骨滿肢痛者傳少陽也宜小柴胡加枳殼桔梗主之若脈浮緊而無汗者大陽還未解也宜麻黃湯汗之凡得汗後脈靜身涼而好睡者病之愈也

凡少陰脈微細但欲寐或踈卧惡寒或喜向壁卧或身躄靜重欲寐脈沉微逆冷者皆屬陰症也宜附子湯溫之

凡風溫脈陰陽俱浮汗出身重多眠鼻息必鼾語言難

出者萎荑湯等方主之詳見本條

凡狐惑者與食下部名狐食上部名惑蓋狐則咽乾色嘎惑則面色下白乍赤乍黑但欲眠睡默之也治例詳見本條

十五傷寒晝夜徧劇治例

凡病晝靜夜劇者熱在血分宜四物湯用生地黄酒炒黃連黃芩山梔子黃柏牡丹皮軟柴胡之類主之若夜靜晝劇者此熱在氣分宜小柴胡湯加黃連知母黃柏山梔子地骨皮之類主之若晝夜俱劇者此熱在氣血之分也宜小柴胡加四物湯更加黃連山梔子之類主之若有表症不得汗出晝夜不得安眠浮數者宜發汗則愈也若有裏實大便不通燥糞結聚發躁晝夜不得安者宜下之則愈若下之後復發汗宜則煩躁不得眠夜則安靜脈沉微無大熱者乾姜附子湯主之凡婦人熱入血室晝則明了至夜譫語者小柴胡湯加生地黃主之詳見本條許氏曰晝夜徧劇者要在調和榮衛而已

傷寒未得眠治例

凡大陽脈浮數身疼無汗出而煩躁不眠者宜汗之則愈冬月天寒宜麻黃春夏秋溫熱宜輕劑以汗之方見大陽例凡陽明標熱頭額痛目疼身熱鼻乾不得眠脈長者宜葛根解肌湯汗之若有自汗脈洪數表裏俱熱煩渴舌燥飲水者白虎加人參湯主之若蒸之發熱大便秘鞭者調胃承氣湯下之若大熱錯語呻吟乾嘔不得眠者黃連解毒湯主之若表裏大熱舌燥飲水者人多白虎湯合解毒湯主之見陽明條下

凡少陽發熱口苦心煩不得眠脈弦數者小柴胡湯加黃連山梔子之類主之若虛弱人津液不足者加麥門冬酸棗仁之類主之方見少陽例

凡少陰二三日心中煩不得眠黃連鷄子湯主之又下利六七日欬而

心煩不得眠者猪苓湯主之也

凡太陽病發汗後不得眠脉浮數微熱煩渴小便不利者五苓散主之若大汗出胃中乾燥煩渴欲飲水者少少与之愈脉數大者宜人参白虎湯或竹葉石膏湯主之不可用五苓散也凡發汗下後虛煩不得眠若劇者必反復顛倒心中懊憹者梔子豉湯吐之

凡下之後復發汗晝日煩躁不得眠夜而安靜不嘔不渴无表症脉沉微無大熱者干姜附子湯主之也

凡汗下後虛煩不得眠者加味温膽湯酸棗仁湯梔子烏梅湯朱砂安神丸之類皆可選用而用之某方以見各條者不錄无者錄于左也

干姜附子湯 干姜二錢 附子一个生用炮去皮三錢 右二味用水一鍾煎至半鍾

去滓温服

酸棗仁湯 治虛煩躁擾奔氣在胸中不得眠者 酸棗仁炒 人参半 桂心五分 石膏二兩 茯苓半 知母一兩 甘草一兩

生薑三片 右作一服水三鍾煎至一鍾去粗臨卧服

千金流水湯 治虛煩不得眠 麥門冬一兩 半夏各一錢 茯苓半

酸棗仁一兩 桂心五分 黃連 遠志 人参

草薢解一兩 生薑三片 米一合 右用長流水二鍾半先煮米令

蟹目沸以杓揚萬遍取湯二鍾煎至一鍾去滓温服

加味温膽湯 治大病後虛煩不得眠此膽寒也 半夏一兩 竹茹一團 綠枳實一兩 陳皮 枳實各一錢 酸棗仁一兩

人参二錢 茯苓一兩 生薑三片 右用水二鍾去粗温服若心煩

内熱者倍加黃連麥門冬主之若口燥舌乾者去半夏加麥門冬五味子天花粉主之若有表熱未清加軟苗柴胡若内虛大便自利者去枳實加白朮茯苓主之若内實心煩顛倒者加

山梔子仁主之

○酸枣仁湯 治吐下後晝夜不得眠

酸枣仁二兩 甘草一尺 芩實一斗 知母一尺

知母一尺 麥門冬一升 茯苓一升 當歸身一尺 川芎一尺 生薑一尺

右煎法同前

○黃連鷄子湯 黃連二兩 黃芩 芍藥 阿膠膠 鷄子黃不

右用水二鍾煎至一鍾下膠烊化入鷄子攪令相得去滓溫服 又猪苓湯見下利條

○梔子烏梅湯 梔子 黃芩各二兩 柴胡二兩 烏梅二兩 其中

人多 麥門冬各二兩 竹葉二片 生薑三片 右煎法同前

○傷寒咽痛治例 凡咽痛有陰陽二毒有少陰有

伏氣也要在審察之不可一例以為熱盛也凡陽毒咽喉腫痛

乃熱極也陰毒咽喉不利乃冷極也詳見本條經言少陰病

二三日咽痛者可于口中湯不差者于桔梗湯又半夏散及

湯主之右下利咽痛胃滿心煩者猪膚湯主之又下利清穀裏

寒外熱脈微欲絕面赤咽痛者以通脈四逆湯主之凡伏氣

者亦屬少陰古方謂之腎傷寒因冬月伏寒在于腎經發則

咽痛必下利附子湯溫其腎經則愈三因蜜附子亦可用也

但不可以寒涼之劑治之也凡陽毒熱極咽痛方見本條蓋陰

陽冷熱俱有咽痛要在詳辨之也凡少陰病咽中傷生瘡不能語

言色不出者苦酒湯主之 半夏五枚 芍藥五枚 雞子一枚 黃芩一分

右將半夏苦酒入鷄子內置刀環上下安火令三沸去粗少許含嚥之

不差者更作二三劑

○半夏散及湯方 半夏湯泡七次切片毒汁 桂枝一分 升麻一分

右為細末以白湯調服一大匕如不用末者以水二鍾煎至三四沸去粗令小

冷少之嚥之

○桔梗湯 苦桔梗二兩 昇麻二兩 右用水二鍾煎至六分去粗徐服之

如只用其中一味煎湯服之各在湯也 蜜附子用大附子

去皮臍切作八片以蜜塗炙黃令片於口中噉津徐徐噉之

治陽毒熱盛咽痛之劑

加味犀角玄參湯

犀角屑五分 苦桔梗二分 井中稍二分 玄參

升麻 黃芩各五分 黃蓮一分 石膏一分 連翹一分 黃柏一分

山梔子 薄荷各五分 射干二分

石水二鍾煎至一鍾去粗溫服若大便秘艱者加大黃一分 芒硝一分
主之若斑出紫赤者加大青如無以青黛代之

綠雲散

真青黛一分 真蒲黃一分 山荳根五分 芒硝一分 片腦一分

鵬砂五分 石為細末吹入喉中

黑龍散

真百草霜一分 山荳根五分 白殭蚕五分 鵬砂五分

苦桔梗五分 玄明粉一分 騰蓉一分 白荅一分 井中稍五分 芒硝一分

右為細末吹入喉中先以井中桔梗湯漱過喉中吹之則愈

絳雪

寒水石二分 芒硝 硃砂各一分 鵬砂五分 片腦一分

石為細末吹入喉中

紫金錠子雷木出魚子山荳根皆可涼水塗汁点之良凡咽
喉腫痛疼涎壅盛末可下茶者以地松草一名雀鼠草取
連葉并根搗汁以鵝翎蘸茶探喉中去痰亦妙

傷寒佛鬱治例 夫佛鬱者陽氣佛鬱緣面色也

其例有七各開條于左以便治之

一者汗不徹陽氣佛鬱在表面色緣之正赤其人煩躁不知痛處
須發汗則愈

二者病人小便利大便乍難乍易時有微熱佛鬱不得卧者
此有燥屎也宜調胃承氣湯下之

三者傷寒吐下虛極胃中虛冷外氣佛鬱乃假色見於面
乃內寒也宜理中湯主之如冷甚者必加附子亦佳

四者傷寒被火薰汗出不解邪熱因火為甚而熱文攻而堯怫鬱蒸於肌膚身目俱黃茵陳湯主之

五者陽明內實熱盛脈洪大面赤煩渴舌燥飲水者人多白虎湯主之內實潮熱面紅赤不大便者大柴胡湯加芒硝下之

六者少陰病下利清穀裏寒外熱脈微欲絕面赤咽痛者以通脈四逆湯加葱白九莖主之凡此七者下利脈沉遲面少赤身有微熱下利清穀必鬱冒汗出而解病人必微厥所以然其面戴陽下虛故也大抵怫鬱陰症并下虛者自是赤而不光盛也若陽病表不解并內實熱甚者赤而光盛也要在詳察虛實而治不可但見面紅便以為熱論也方見各証條下

十九傷寒驚惕治例

夫驚惕者心中動悸惕然而驚也經言太陽病加溫針必驚也又傷寒八九日下之胃滿煩驚小便不利譫語一身盡痛者柴胡牡蛎龍骨湯主之又少陽病兩耳無所聞目赤膏中滿不可吐下若吐下之則生驚惕也又傷寒脈結代心動悸者炙甘草湯主之凡風溫被火則如驚癇也陽明被火發熱汗出不惡寒加溫針必怫惕煩躁不得眠也太陽脈浮宜以汗解妄以火迫之必驚狂起卧不安宜桂枝去芍藥加蜀漆牡蛎龍骨救逆湯主之太抵傷寒汗吐下之後虛極之人或因支驚恐遂生驚惕者宜養血安神鎮心之劑主之也審而治之

柴胡加牡蛎龍骨湯

半夏二錢

柴胡二錢

人參三錢

北茯苓

桂枝

龍骨

牡蛎

鉛丹五分

大黃一分

大棗二枚

右用水二鍾煎至一鍾去粗溫服

炙甘草湯名參復脈湯

人參三錢

炙甘草二錢

桂枝二錢

生地黃

阿膠

麥門冬各二錢

麻子仁二錢

大棗二枚

生姜三片

右作服水二鍾煎至一鍾去担温服凡脉代者死脉也若結而代者
可治故以此湯主之桂枝救逆湯見發斑條下凡心中驚悸人虛
脉微弱者可服此湯若內无熱生地黃減半虛寒者加乾姜脉
伏者加五味子以助人多麥門冬而生脉也

傷寒奔豚治例 夫奔豚者如江豚之狀氣從少腹上冲心而
痛也凡欲作奔豚者其氣在脐下築然而動也宜茯苓大棗湯主
之或理中湯去白朮加桂枝主之痛甚者更加吳茱萸亦佳凡
燒針令其汗出者針處被寒核起而赤者必發奔豚也宜灸其
核上灸壯子桂枝加桂湯主之若痛甚手足厥逆者宜豎逆
湯加肉桂吳茱萸主之惟桂大能泄奔豚凡茶中不可缺也

桂枝大棗湯

白茯苓

桂枝

甘草

大棗

右用井瀾水二鍾煎至一鍾温服凡用井瀾水者取其力薄不助腎
邪也作井瀾水法見藥性條下

理中湯見太陰例當叙四逆湯見厥陰例

傷寒狐惑例

凡傷寒失于汗下不解多日傳三虫求食
則為狐惑蓋狐惑者如狐之听木進退猶豫不定也若虫食
其喉則声啞虫食其臍則咽乾當視上唇有瘡虫食其喉
下唇有瘡虫食其肛也其候面色乍白乍赤乍黑齒无色唇黑
有瘡四肢沉重忽之喜眠惡聞飲食其則虫食五臟則殺人甚
速宜犀角湯桃仁湯主之

黃連犀角湯

黃連

犀角

烏梅

木香

右用水一鍾煎至半鍾濾清温服之若咽乾色啞者并宜服之

治匿黃桃仁湯

桃仁

槐子

艾葉

北棗

右煎法同前若唇上生瘡聲啞者服之

雄黃散

雄黃

青箱子

苦參

黃連

杏仁

右為細末用生艾搗汁和如小指尖大綿裹納下部肛門內治虫

食臑也凡食於上聲嗚嗚者黃連浮心湯主之食於下部咽乾者此溫毒氣所為以苦參湯淹洗之食于肛外者薰之用好雄黃以火燒煙薰之

傷寒口燥咽乾例

少陰症疾可下脉沉附子湯加知

栝麥冬五味天花粉陽明少陽狐惑見本條若虛熱病後煩熱不解者以竹葉石膏湯主之瀕去半夏加天花粉潤之凡發汗或吐或下後口燥咽乾此津液衰少腎水不升虛火炎上也宜生津益氣湯或竹葉石膏湯主之若脉沉微足冷舌燥者多難治也

凡狐惑虫食喉則聲啞虫食肛則咽乾黃連犀角湯主之經曰少陰病得之二日口燥咽乾者宜急下之以救腎也若不急下恐邪熱燒涸腎水也若虛人水竭火燥不可下者以補中益氣湯倍加人參五味子麥門冬天花粉黃栝知母以滋水也

傷寒漱水不欲嚥例

凡陽明傷寒口燥但欲漱水不欲嚥者意作衄血也以犀角地黃湯主之凡畜血下焦其人喜忘如狂便利大便黑色口燥但漱水不欲嚥者此有瘀血結於下焦也宜桃仁承氣湯或抵當湯下血乃愈凡少陰脉沉細手足冷或時煩燥作渴欲漱水不欲嚥者宜四逆湯溫之又下利厥陰无脉乾嘔煩渴欲漱水不欲嚥宜白通加猪膽人尿主之凡厥陰既厥傷寒煩躁吐蛇口燥舌乾但欲凉水浸舌并口唇時不可離不欲嚥者宜理中湯加烏梅主之大抵陰症發躁煩渴不能飲水或有勉強飲下良久仍復吐出或飲水而嘔或噦逆者皆內寒也盖无根失守之火遊于咽嗑之間假作燥渴則不能飲水也或有能飲水不吐復欲飲者熱也

傷寒百合病治例

夫百合一宗悉致其病無復經

絡也。蓋欲卧不卧，欲行不行，有寒復无寒，有热復無热，口苦便赤，凡某入口即吐，状若鬼神，為祟也。大抵傷寒汗吐下之後，元氣虛勞多，此証孫真人曰：若惡寒而嘔者，病在上焦，二十三日愈；若肢滿微喘，大便堅三四日一行，微澹者，病在中焦，六十三日愈；若小便淋澀難者，病在下焦，三十三日愈。若溺時頭覺痛，六十三日愈。如頭不覺痛，漸之然寒者，四十日愈。如溺時覺快然，但有頭眩者，二十日愈也。凡百合病宜百合地黄湯主之。

○百合地黄湯 百合七个 劈破以泉水浸一宿，取出別取泉水二鍾煎一鍾，別搗生地黄汁一鍾和入，再煎至一鍾，去粗溫服。或用地黃乾者二兩，泉水二鍾煎至一鍾亦可。

○百合知母湯 治百合病已經發汗後更發者，百合七个 制如前，將知母三反 泉水二鍾煎一鍾，同和煎服。

○百合代赭湯 治百合已經下後更發者，百合七个 制如前，別用泉水二鍾煎滑石三反 代赭一反 至一鍾，和入百合汁內同煎，至一鍾去粗溫服。

○百合鷄子湯 治百合病已經吐後更發者，百合七个 制如前，取汁一鍾，入鷄子黃攪令勻服。

○治百合經月不差成渴者，百合一升 水斗 漬一宿，取汁浸病身，須忌鹽醬，只可食淡白湯餅為佳，更以括蕞根并牡蛎粉各家為末，白湯調下，三反 日三服。

○治百合緩而發熱方 百合二兩 滑石三反 共為末，白湯下，日三服，如大小便利則止服。本治百合小便赤澀，臍下堅急。

○治百合腹中滿痛方 百合三反 炒黃為末，每服三反 白湯下，日三服，乃愈。

廿五 傷寒瘕瘕治例 夫瘕者，筋脉急而縮也。瘕者，筋脉緩而伸也。一宿伸，手足相引，搐搦不已，大抵于嬰孩發搐。

相似謂之痲痺也。古人以此証多屬於風。蓋風主搖動也。駱龍言心主脈，肝主筋，心屬火，肝屬木，火主熱，木主風，火相熾則為痲痺也。若夫不因汗下，後取生者，當平肝木降心火，佐以和血脈之劑，主之如羌活、防風、黃芩、柴胡、黃連、芍藥、生地黄。當取川芎、天麻之類也。若兼有痰者，必加竹瀝、天南星、玄參。如風邪急搐，須加全蝎、白蟻、蚕之類也。若傷寒曾經汗下後，多日傳而得此症者，為病勢已過，多難治也。蓋因虛極生風所致，須用小續命湯，或大建中湯，增損二味，主之。凡傷寒汗出，露風則汗不流通，遂變筋脈，手足搐搦者，宜平旁根散，主之。又風溫被火，微發黃色，劇如鷲瀾時，癩痲痲者，宜萎蕤湯，主之。若痲痲戴眼，反折絕汗，乃出大如貫珠，著身不流者，此太陽絕也，而不可治。又有四肢掣引，動而不止，以痲痲而無力，抽搐者，此為肝絕，蓋汗下後生此症者，多死。凡用小續命湯，有汗去麻黃，無汗去黃芩，要在通而已。

其傷寒筋惕肉瞤治例

夫惕者，筋動跳也。瞤者，肌肉

蠕動也。傷寒傳變多日而變生此症者，皆因發汗攻表太過，邪熱未解，血氣虛奪，筋肉失其所養，故惕之而跳動也。按經曰：傷寒太陽病發汗出不解，其人仍發熱，頭眩身瞤動，振之欲僻地者，真武湯，主之。或以人多養榮湯，倍用人參，當取身生之亦效。若不因汗之過多，而其人筋助脈惕之動跳者，此人素稟血少，邪熱搏於血脈之中，火主動惕也。曾治一人，傷寒不經發汗七八日，筋脈動惕，潮熱來尤甚，其肉不瞤，大便秘結不行，小便赤澀，以手按臍傍，鞭痛，此有燥屎也。以加呆大柴胡湯下之而愈。又一人傷寒十餘日，曾三次發汗過多，遂肉瞤身振，搖筋助脈不惕，此汗多氣血俱虛也。以加味人參養榮湯二劑而愈。又一人汗後虛煩，不得眠，筋惕肉瞤，內有熱，以加味溫膽湯治之而愈。大抵要在審

詳虛實而治之也

真武湯 治汗下後頭眩身瞤動振之欲擗地者

白朮 白茯苓 白芍藥 炮附子各一分 加人參附子湯治虛

極身瞤動者尤佳或更加當歸身川芎亦可若內有熱瀉去附子即人參三白湯也用水二鍾煎至一鍾服

加味大柴胡湯 治不因汗多內實不大便潮熱筋惕者

柴胡二分 芍藥一分半 黃芩 枳實各一分 大黃 當歸各一分 半夏一分 生姜三分 大棗二枚

右用水二鍾先煎柴胡等將至一鍾下大黃煎至七分去粗溫服

加味人參養榮湯 治發汗過多氣血俱虛而筋惕肉瞤者

人參二分 白朮一分半 茯苓 丹朮各一分 川芎各一分 當歸一分

生地黄一分半有熱用此無汗用熟者 五味子十粒 麥門冬一分半 肉桂一分有熱者減其量

黃芪二分 用二錢 生薑三分 棗子二十

水二鍾煎至一鍾去粗溫服若陰虛相火動者知母黃柏各一分 酒炒用若陽虛下寒脈微者加熟附子一分 肉桂倍之不得眠加遠志酸棗仁各一分 主之

加味溫膽湯 治汗後虛煩不得眠者 橘紅一分 半夏七分

茯苓一分 且中一分 竹茹一分 人參一分半 黃連一分酒炒 軟苗紫胡

當歸身 川芎 白芍藥 生地黄 酸棗仁各一分 生薑三分

右煎法同前

茯苓桂枝白朮甘草湯 治傷寒若吐若下後心下逆滿氣沖

育起則頭眩身為振之動搖者以此湯主之

凡傷寒口唇早顫動者有虛有實此熱在干足陽明二經之分也脈虛者以人多三白湯加麥門冬味子先生其脈次以竹葉石膏湯主之若古燥煩渴能飲水者以人多白虎湯主之大抵此症不鮮昏沉逆冷者多不能救也

廿七 傷寒內苛治例 內經曰人之肉苛雖近衣絮猶尚苛也
駱龍吉曰傷寒發汗過多亡其血者而變此症蓋榮虛而衛實
則血氣不得和通而肌肉失其所養故頑痺不仁而不痛痒也
經曰諸虛乘寒則為鬱冒不仁者此屬氣血俱虛又為寒邪
所籠衣故血脉凝泣而為不仁也要在辨而治之矣

駱龍昇麻湯 治肉苛肌肉不仁 升麻 秦艽 連翹

白芍藥防風 羚羊角屑 木香 枳壳
薏苡仁各二分 生薑一分 右用水二鍾煎至一鍾去粗瀝

清溫服

防風酒 治榮弱衛強肌肉不仁 防風 白朮各五分 山茱萸各五分

山芋 附子炮 天雄各五分 細辛 獨活各二分 秦艽

茵芋 巴戟 杏仁去皮尖各 官桂 麻黃炒 生薑各五分

磁石各五分 薏苡仁炒 生地黄各五分

右十八味判如麻苳大生絹袋盛之以無灰酒三升浸七日取出空
心溫飲四合至五合以知痛痒為度

羌活散 治榮虛衛實肌肉不仁滿身痛痒 羌活

獨活 防風 蔓荊子人多 羌活炒 茯苓

白芍藥枳壳 天蓼木 阿膠 歲薑仙各

右為細末每服三錢以黑苳炒熱淋酒調下或用薄苛
酒亦可

傷寒鬱冒例 凡鬱者神氣昏沉冒者如物蒙冒

其首俗言昏迷是也經曰諸虛乘寒則為厥鬱冒不仁此寒氣
乘虛中於人也駱龍吉以附子湯倍加人參川芎天麻干姜之
類主之又太陽病先下之不愈仍復發汗以致表裏俱虛其人
因致冒冒家汗出自愈者乃表和故也若不得汗而不解者
以人參三白湯加川芎天麻主之如下虛脈微者加附子以溫腎

經乃固本也。內經曰：滋苗者必固其根，伐下者必枯其上。此之謂也。故經言少陰病下利止而頭眩時，自冒者死，此腎絕也。凡頭目眩暈，非鬱冒也。蓋眩暈為輕鬱冒為重。要畧曰：新產婦人多病鬱冒者，此血虛也。又惡露未盡，其氣上冲，則為鬱冒。此血運昏迷是也。宜生新血去惡血，則愈也。詳見產後方下。

廿九 傷寒過經不解例 經言傷寒十三日不解，謂之過經。若脈尺寸陷者大危也。又曰：傷寒過經不解，或已經三二下之後，其柴胡証不止，先予小柴胡和之。若嘔不止，心下鬱之微煩者，大柴胡湯下之。凡膏脹滿而嘔，日晡取澀潮熱者，此為實也。先以柴胡湯以解外，次以大柴胡湯加芒硝下之。凡過經不解，人弱脈虛者，不可下。參胡三白湯，或小柴胡增損主之。若虛煩，少氣者，以人多竹葉湯主之。若虛煩不得眠者，參胡溫膽湯主之。要在審察虛實而治之。

○參胡三白湯 治傷寒過經不解，脈虛數，人弱發熱，或潮熱，口乾舌

燥者。 人參各半 白朮各半 軟苗柴胡各半 白芍藥各半 白茯苓各半

右作一服水二鍾煎至一鍾，去粗溫服。若脈微弱，口乾，心煩不安，加

門冬各半 五味子各半 若陰虛火動，精走者，加知母、黃柏各

牡蠣、牡蛎。若心煩，熱口苦，心下痞，加黃連、枳實各

若不得眠者，更加竹茹亦可。

○參胡溫膽湯 治過經發熱，心下痞悶，或嘔而有痰，或不得眠

脈虛人弱者。 橘紅 白茯苓 人參各半 枳實

半夏各半 耳州各半 軟苗柴胡各半

右作一服水二鍾，生姜三片煎至一鍾，溫服。

○人參竹葉湯 治過經煩熱不解。 人多 軟苗柴胡

麥門冬各半 竹葉各半 黃芩 耳中各半

石作一服水二鍾煎至一鍾去粗溫服如古燥渴欲飲水者加石
膏知母粳米如不古燥而呃者不可用還加半夏生薑
主之若口苦心煩者加炒黃連最佳

○小柴胡湯 大柴胡湯俱見少陽之明例

傷寒直視例 凡直視即瞪目也目睛圓之正直視
人不轉動也經曰直視搖頭者心絕狂言及目直視者腎絕
又曰直視喘滿者死下利者亦死直視譫語不止者死若目正圓
直視口噤或脚攣背及張者症病也多難治若戴眼及折者
此為上視絕汗乃出大如貫珠不流此膀胱絕也凡目中不了了
非直視也此目中能視物但見半而不見一半有所謗妄而胡
言也若內實不大便者宜下之內虛者多難治也

傷寒瘖瘖不言例 凡瘖瘖不言有六者少陰病咽
中傷生瘖不能語言者以鷄子苦酒湯主之二者狐惑傷寒
上唇有瘡咽乾聲啞者治見本條三者症瘖口噤不能言者
亦見本條四者熱病瘖瘖不言三四日不得汗出者死五者熱甚
火傷肺金不能言者宜清肺降火則愈六者風熱壅盛咳嗽
聲啞者以消風降痰火治之有失於發散風邪伏于肺中者當發散
之

傷寒遺尿例 凡遺尿者小便自出而不知也經言三陽
合病身重譫語遺尿者人參白虎湯主之大抵熱盛神昏
遺者可治也若陰症下寒逆冷遺尿脉沉微者多難治宜
附子湯加乾姜益智子以溫其下也若厥陰囊縮逆冷脉微
遺尿者四逆加吳茱萸湯溫之陽不迴者死凡傷寒汗下後
熱不解陰虛火動而遺尿者以人參三白湯加知母黃柏主之若
狂言及目直視譫語遺尿者此為腎絕也內經言膀胱不利
為瘖不約則溺又曰水泉不止者膀胱不藏也蓋腎子膀胱為

○或神中益氣湯加
黃柏生地黃
子之類主之

表裏腎虛則膀胱之氣不約故遺尿也要在滋腎以補膀胱之氣也東垣曰便便遺失肺金虛又當補肺氣也大抵肺虛腎虛熱盛者皆可治惟腎絕遺尿則不可救也要在審詳而也

傷寒循衣摸床例 華陀曰傷寒循衣摸床者死而手撮空者死凡向壁卧逆冷齟齬循衣縫者死仲景謂循衣摸床直視識語脈弦者生脈瀉者死又曰小便利者可治須詳審可也大抵陰陽二氣俱絕者則妄言撮空也學者究之

傷寒古捲囊縮例 扁鵲曰痛古捲囊縮者死孫真人謂陰陽易病卵縮入腹則古吐出者死凡囊縮有熱極而縮者亦有冷極而縮者要在詳并治之凡熱極者有可下冷極者宜急溫之大抵下之宜大承氣湯溫之宜附子四逆加吳茱萸湯也并艾灸關元氣海葱熨等法救之

傷寒手足攣搐例 凡傷寒大汗已出而露風則汗不流通氣邪乘虛籠於經絡故手足攣搐不能屈伸筋脉拘急也宜牛旁根散主之

牛旁根散

牛旁根一段

麻黃去根節

川牛膝

天南星各

右細剉於石罍內入好酒并同研細別用炭火半秤燒黃土地坑令通赤去火掃淨投藥於坑內再用炭火燒令黑色取出研為細末每服以好酒溫熱調下日三服効外以百草膏貼之良

傷寒水腫例

凡傷寒新差後腰以下至兩足腫者

此水氣也宜牡蛎澤浮散主之

牡蛎煨

澤浮

蜀漆

商陸

葶藶

隔紙炒海藻

枯薑根京

右為末

每服或米飲調下

小便利為度

身虛胃弱食少者以五苓散加蒼朮陳皮木香砂仁之類主之

若人不堪弱者以高陸一味煮粥食之亦佳凡病瘥後足腫者不妨但節飲食胃氣強自消也一方用金毛狗脊煎湯洗之亦效

^{世七}傷寒瘥後喜唾例 凡病瘥後口中喜唾不止者此胃

中有寒也宜理中丸主之方見大陰例千金方瘥後口乾喜唾或咽痛用大棗^{十枚} 烏梅^{三枚} 共搗細入蜜煉丸如棗核大含口中徐徐嚥下或咽痛不愈者以山荳根涼水浸含嚥苦汁亦佳

^{世八}傷寒瘥後發疏荳瘡例 千金方治疏荳瘡以黃連一朶酒炒水煎服之外以赤小荳為末入真青黛以雞子清和塗瘡上其效如神

^{世九}傷寒瘥後遺毒例 凡傷寒出汗不徹邪熱結耳後一寸二三分或耳下俱鞭腫者名曰發頤此為遺毒或毒之聚也宜速消散則可若緩則成膿又為害也

連翹敗毒散 治發頤初腫服此消之 羌活^中 獨活^中

荊芥 防風 柴胡 桔梗^{各中} 連翹^上 升麻^下

丹州 川芎^中 牛旁子^中 蘇木^下

天花粉^中 右用水一鍾好酒一鍾同煎鍾去粗徐之

溫服如熱消加川山甲蛤粉炒^多 腫至面者加香白芷^反 漏芦^{五分} 如大便燥實者加酒浸大黃^{一朶} 壯者倍用之凡內有執或寒熱交作者倍用柴胡加酒洗黃芩^反 酒炒黃連^{一朶}

消毒救苦散 消腫散毒用米醋調塗付四圍留頭如乾即又

付 大黃^{三反} 黃芩 黃連 黃柏 芙蓉葉 大薊根

白芨 白欬 天南星 半夏 紅花 檀花

當歸尾 赤小豆 白芷^{各反} 朴硝 雄黃^{各反} 別研用

^{一作方}若用見腫消草生白芨白欬生大黃生大薊根野苧麻根共

搗成餅入皮扑反和勻貼瘡上留頭勻貼如乾即又換之若更聖
山慈姑金線重樓根尤妙

○內耗消毒散 治發頤有膿不可消者已破未破服之

黃芪上人多 白芷 羌活 川芎 防風

桔梗 連翹 升麻 柴胡 金銀花 甘草

右煎方同前瘡破者以玄武膏貼之四圍赤腫不退者仍以
前藥塗之兼服臘磬丸最妙

甲 傷寒勞復治例 夫大病新瘥後血氣虛弱餘熱未

盡古人所謂如大水浸牆水退則牆蘇不可犯之但宜安臥守
靜以養其氣設或早起動勞則血氣沸騰而發熱也經言麻

浮者以汗解之脈實者以汗解之若不可汗不可下宜小柴胡湯
隨証增損以和之或熾然汗出而解或寒顫汗出而解也凡新

瘥後虛煩不得眠者參胡溫膽湯加酸棗仁主之凡虛羸少
氣逆欲吐者竹葉石膏湯主之虛熱燥渴者亦用此湯去

半夏主之活人書治勞復身熱者猴鼠屎湯主之千金治勞
復以麥門冬湯主之易老加人多以益元氣也若身熱食少無

寒者力者以參胡三白湯或補中益氣湯增損主之如無熱而下虛者
以黃芩建中湯虛甚者以大建中湯人參養榮湯之類主之若

陰虛火動者必少加知母黃柏以救腎水也
甲 傷寒食復治例 凡新瘥後只宜先進白稀粥湯

次進濃者又次進糜粥亦須少之常令不足則不可不
意過食之也其諸般肉食等物皆不可食之經言病人新

瘥脈已解但日暮微煩者此食穀早或多故也蓋胃弱不
能消化宜減穀則愈矣經言食後發熱者以枳實梔子豉

湯主之如宿食內結大便不去者加大黃如圍碁子大五六枚
下之又曰食復發熱不解者以柴胡湯加減隨症用之若食

少胃弱痞悶者以四君子湯為主而加味以主之如有表熱加
軟苗柴胡內外有熱少佐黃芩若心下痞悶心煩有內熱者
加枳實黃連如不眠更加酸棗仁有疼加橘紅半夏吧吐者
亦加之如米食不化加神麩麥蘖肉食不化加棠求子枳實
青皮之類消尅也要在通變而已

聖 傷寒女勞復治例 凡男子大病瘥後早犯女色而為
痛者名曰女勞復也其候頭重不舉目中生花腰背疼痛或
小腹裏急絞痛或增寒發熱或時陰火上冲頭面烘熱心胸
煩悶活人書以豶鼠屎湯主之有熱者以竹皮湯燒視散主之
千金方以赤衣散主之虛弱者以人參三白湯調下赤衣散為
妙若小腹急痛脉沉逆冷者以當歸四逆湯加附子吳茱萸
送下赤衣散救之仍以吳茱萸并酒拌炒熨小腹為佳凡卵
縮入肢離經脉見者死不可救也

此條本無 赤衣散者千金方云要人月經赤帛燒服方寸匕也治男子新病
差過房勞內復者亦治陰卵腫縮入肢絞痛欲死

聖 傷寒陰陽易治例 凡易者互換為病也經言男子
新差子婦人交而為病者名曰陽易婦人病新瘥子男子交者
名曰陰易也千金方曰男子則陰腫小肢絞痛婦人則裏急
腰膂內痛頭重不舉目中生花有時陰火上冲頭面烘熱耳中
蟬鳴膏中煩悶甚者手足攣拳百節解散男子卵縮肢
婦人痛引陰中皆難治右舌吐出者死仲景治以燒視散
活人書以豶鼠屎湯括萎根竹茹湯豈白木散之類主之
易老分寒熱而治若傷在女陰腎經有寒無熱者以附子湯
調下燒視散若傷在女陰肝經者以當歸四逆湯加吳茱萸
附子送下燒視散主之如有熱者以鼠屎竹茹湯之類送下燒
視散主之要在審察脉症分其冷熱而治矣

治勞後食復之劑

○枳實梔子豉湯

治食復勞後身熱心下痞悶枳實

梔子仁各二分

香豉半升

右用清漿水二鍾煎至一鍾去粗溫服如有宿食

不下大便秘實脈中有力者可加大黃如博碁子五六枚下之

○小柴胡湯見少陽例、治勞後發熱或往來寒熱或小有潮熱并宜

服之加減例見本方條下

○千金方

治勞後或食復發熱者

梔子仁

石膏

殺鼠屎十四分

香豉半升

右用水二鍾煎至一鍾去滓通口服之

○千金麥門冬湯

治勞後發熱起死方

麥門冬

升中一分

京連二分

青竹葉

白梗米

加人參三分

石用水二鍾煎六七分去粗溫服如不能服者以綿子蘸菜滴入口

中允妙

○竹葉石膏參胡溫膽湯并見虛煩例

○補中益氣湯

治勞後發熱氣高而喘身熱而煩四肢怠墮

人參一分

當歸身二分

白朮

陳皮

黃芪

白芍藥

軟苗柴胡各一分

升麻

升中各五分

右作二服水二鍾煎至八分去粗溫服若下元陰火動或夢中失精

或虛勞煩盛或自汗陰虛不足者加知母黃柏各一分五味子九分

麥門一分

主之若兼有宿食不消心下痞者去升中參

加枳實黃連各一分

主之若不能眠者加遠志酸棗仁各一分

茯神一分

主之凡脈弱人虛信用人參自汗盜汗信用黃

芪食少胃弱信用白朮外熱多倍加軟苗柴胡之類也

治陰陽易之劑

○燒裨散

男子病用婦人裨褱近隱處一般樣剪取一塊燒灰

溫白湯下日三服婦人病取男子褲褱燒灰服之須著之者良

○殺鼠屎湯

莖白根握殺鼠屎十四粒取頭尖者是

石二味以水二鍾煎至七分溫服之下部有粘汗出則愈如未有汗
須再服之凡陰陽易女勞復皆可服之

竹皮湯 治女勞頭重不舉目中生花腹中絞痛有熱者

刮取青竹皮半升煎服同前

栝根竹茹湯 治陰易熱氣上冲膏中煩悶手足卒拳搐搦

如風狀者宜服之 瓜蒌根五斤青竹茹五斤煎法同前

當歸白朮散 治婦人病未平復有犯房事小腹急痛連腰

勝痛四肢不任無熱者白朮五斤當歸一斤桂枝五斤附子生用五斤

炙甘草一斤白芍藥五斤黃芪五斤人參五斤右煎法同前服之

須溫覆取微熱乃愈如未汗再進一服

妙香丸 治陰陽易不差大便不通心神昏亂驚悸不安者

辰砂別研細末冰腦臍粉麝香三斤牛黃三斤金箔五斤

巴豆霜公右為末入黃蠟三斤蜜一七同煉勻和藥為丸

每藥兩作三十九丸米飲下五丸弱者三丸壯者或七丸亦可取大便

通即止

千金赤衣散 治女勞復并陽易

室女月經不近隱憂者燒灰用白湯下日三服

附子湯 見少陰例四逆湯見厥陰例

傷寒瘥後虛弱治例

當歸六黃湯 治傷寒新瘥後虛熱盜汗不止 當歸身酒洗

黃柏炒黃芩炒黃連炒黃芪藥末生地黃酒洗

熟地黃酒蒸石作一服水二鍾煎至八分食遠溫服之

加味黃芪建中湯 治陽虛元熱惡寒盜汗無力下虛者

黃芪二斤白芍藥二斤官桂五斤當歸一斤飴糖一斤

白朮一斤麻黃搗牡蛎粉大棗二枚右煎法同前

滋陰補腎丸 治病後陰虛精血不足四肢無力心神不寧夜夢遺

精或虛熱盜汗飲食進少不為肌肉身體羸弱面色青黃而無血色宜服此丸滋腎水制虛火大有益也
熟地黄 酒蒸

生地黃 酒浸 人參 麥門冬 五味子 當歸 酒浸 芍藥 酒炒

川芎 黃芪 鹽水 山藥 白朮 黃柏 各炙 知母 炒

蛤粉 別研 砂仁 茯神 去皮木 右十六味共為細末

煉蜜和成於石臼內杵千餘下丸如梧桐子大每服十九空心

淡鹽湯下

加味補陰丸 治症同前

熟地黄 黃柏 鹽酒拌 知母 鹽酒

敗龜板 醋炙 虎胫骨 鎖陽 醋炙 白芍 酒炒 當歸 酒浸 川牛膝 酒洗

杜仲 鹽酒炙 砂仁 各炙 若冬月天寒加乾姜

右為末煉蜜入猪脊髓九條共搗和成石臼內杵千餘下丸如梧桐子大每服十九空心淡鹽酒或鹽湯下

硃砂安神丸 治病後心神不安夜卧不寧或亂夢不得眠

黃連 炒 硃砂 別研 水飛 炙甘草 身 酒洗 生地黃 酒洗 焙乾

右為細末水浸蒸餅糊為丸如菜葉大硃砂為衣陰乾每服三十丸以口中津液嚥下或灯心湯下

加味枳朮丸 治病後胃弱食少服此進飲食強胃氣之藥也

枳實 炒 白朮 神麴 炒 大麥蘖 炒 陳皮 棠朮子 各炙

右為末荷葉燒飯和丸如梧桐子大每服七十九白湯下如夏有熱加姜炒黃連如冬月天寒加砂仁如氣鬱不舒暢加香附如痰多加橘紅去陳皮更加半支麴

四五 傷寒差後昏沉例 凡傷寒得汗以愈後漸覺昏目不醒

如鬼祟之狀或錯語呻吟者此因汗出未盡邪熱伏於心胞取致也活人書以知母麻黃湯以汗之但慮病後血氣俱虛宜可再發汗若麻弱人虛者只宜十味溫膽湯加黃連主之若有寒熱潮熱日晡發熱者以小柴胡湯隨症增損二味主之也要在脈症

詳察不可信於一說也

傷寒飲酒後劇例 凡酒味苦辛乃大熱有毒者也
且大寒惟酒不冰者乃可見也蓋傷寒熱病本熱未解而飲
酒則轉加熱盛而病劇也若脉弦大者須用小柴胡湯加葛根
黃連烏梅主之若脉洪大者以人參白虎湯加葛根黃連主之
或竹葉石膏湯黃連解毒湯皆可用之也

婦人傷寒治例 夫婦人女子傷寒六經傳變治例皆于
男子同法惟經水適來適斷熱入血室于夫胎前產後崩漏
帶下則治有殊別也

婦人傷寒熱入血室例

經曰婦人中風發熱惡寒經
水適來得之七八日熱除而脉遲身涼膏服下滿如結胸狀譫
語者此為熱入血室也當刺期門隨其實而浮之活人書以柴
胡湯加生地黃主之又傷寒七八日續得寒熱發作有時經水

適斷者此為熱入血室也其血必結故使如瘧狀也宜小柴胡湯主
之方用牡丹皮主之者以散血結也又傷寒發熱經水適來晝
則明了暮則譫語如見鬼狀者為熱入血室也無犯胃氣及上
二焦必自愈也然犯胃氣者謂攻下也犯上焦者謂發汗也犯
中焦者謂取吐也是以不可汗吐下必待自愈也活人各亦以小柴
胡湯加生地黃主之

小柴胡湯見少陽例凡加生地黃如牡丹皮亦以主之期門
穴在兩乳下第二助端動脉應手是穴法以乳下一指為舉手此
乃厥陰肝經之募也故血室乃肝經明矣小柴胡湯亦是肝經
藥也成氏本內經以衝脉為血室按經言衝為血海任主胞胎
非言室也學者詳之按字期門迎而棄之也蓋迎其經脉動而之
左手開針孔疾出其針而徐按之也

凡婦人妊娠傷寒例 凡妊娠傷寒六經治例皆同但要安胎

為主凡藥中有犯胎者則不可用也如藿香正氣散十味芎藭散
參蘇飲小柴胡湯之類有半夏能犯胎如用須去之若痰多
嘔逆必用之以半夏麩則可用也如湯沸湯泡七次去皮臍生姜
自然汁拌晒乾乃可用之也凡川烏附子天雄側子肉桂干姜
大黃芒硝芫花并遂大戟蜀漆水蛭虻虫飛仁牡丹皮乾漆代
赭石瞿麥牛膝等類之物皆動胎之藥也凡用必須斟酌仔
細而詳之也其餘詳見各條治例不錄凡護胎之法傷寒
熱痛熱甚者宜用并底泥塗臍上三寸乾即又塗之一方以白藥
子為末水調塗之一方以伏龍肝末水調塗之可護胎也大抵妊
娠傷寒合用湯劑必加黃芩白朮二味能安胎也或以此二味煎
湯子之或為細末白湯調下二三錢亦佳如妊婦素稟弱者
藥中四物湯佐之不可缺也且如用小柴胡為主半夏加白朮
合四物湯用之可以保胎除熱也其效如神餘皆倣此用之

則妙矣

辛 婦人產後傷寒例 凡新產後患傷寒不可輕易而罷汗
也蓋有產時傷功發熱去血過多矣熱惡露不去發熱三日蒸
乳危殆或有早起動勞飲食停滯皆發熱狀類傷寒要
在仔細詳辨切不可輒便發汗大抵產後失血空虛若汗之則變
助傷肉腠或鬱冒昏迷而不省或風搖擗而不利或大便祕澀
而難去其害非輕要在審察而已凡有發熱且子四物湯以川
芎當歸為君最多白芍藥須炒過酒蒸熟地黃佐之也如發熱
加柴胡人參干姜主之最效蓋干姜之辛熱能引血藥入血分也氣
藥入氣分也而能去惡養新有陽生陰長之道以熱治熱深合
內經之旨也予嘗用之取效如神故錄以勸之如有惡露未去者益
益母丸黑神散必兼用之若胃虛食少者必加白朮茯苓有痰
嘔逆者必加陳皮半夏也其餘六經各條治例皆同但藥中必

加四物湯為主乃養血務本之要也

辛 小兒傷寒治例 夫小兒傷寒六經治例皆同但有胎熱驚熱血熱客熱寒熱潮熱痰熱食熱變蒸發熱痘疹發熱傷風發熱皆發作狀似傷寒要在明辨之也况肌體嫩弱血氣未定脈法不同茶劑輕小之別故畧其節要別開錄于左以便覽焉

凡小兒察面色為先要宜詳察色要畧也

凡小兒視虎口脈紋者以男左女右手食指第一節為初閔二節為中關三節為末閔即寅卯辰三位也凡脈紋見於初閔者輕中閔者重末關者病危也以紫脈為驚熱紅脈為傷寒為熱白主疳熱少血青主驚主風主寒主腹中痛主搐搦黃主傷乳食脾虛黑主冷氣主中惡主病沉困也凡紫赤青黑脈紋直透末關者死

凡小兒四五歲以指按之三部脈六七歲以二指按切三部脈十歲已上當密排三指而切脈之形狀主病宜詳脈訣要畧也脈經曰四五歲已上者呼吸七八至細數者吉九至為熱十至為困五至為寒四至困也十歲左右者五六至為平也

凡胎熱驚熱客熱血熱痰熱寒熱潮熱等治法并見全嬰方書宜詳玩之不錄也凡食熱傷乳者則吐衄疝不消吊醋氣傷食則心下滿鞭噎氣作酸惡食右手氣口脈盛手心熱手背不熱則肚背先熱以此別之

凡治傷食發熱必以六子湯為主或加神麩麥麩棠求子砂仁香附之類如內實者加枳實青皮熱不解者加軟苗柴胡炒黃連或黃芩之類以解如無熱宜服香砂保和丸亦佳

凡變蒸發熱者以長氣血也夫變者氣上蒸者體熱也輕者發熱虛驚耳冷微汗唇中有白泡如珠子是也三日而愈重者寒

熱脈亂肢疼啼叫不食

凡乳食輒吐嘔五日愈也

凡傷風發熱則貪睡皮淡呵欠頻悶鼻塞噴嚏或鼻流清涕口中氣熱或咳嗽聲重或自汗怕風也宜人參羌活散加減主之其餘治例宜傷風表証例也要在詳辨而治之矣

凡傷寒則怕寒拘急發熱翕然在表晝夜不止直待汗出方解錢氏曰男子則面黃體重女子則面赤喘急憎寒口中氣熱呵欠頻悶項急也大抵傷寒則手背熱手心不熱左手人迎脈緊盛也其餘六經為病詳見六經發熱例同但藥劑宜輕小也亦有失驚失食傷寒要在審辨而已

凡痘疹發熱錢氏曰則腮赤多躁噴嚏眠淡呵欠頻悶時發驚悸身重發熱耳尖鼻尖手足稍冷也或下涼上熱睡中驚惕起卧不安者乃其候也蓋不可認作傷寒輒便發汗或用重被蓋覆取汗者乃誤之也須仔細辨之凡壯熱痘疹欲出未出

者宜用升麻葛根湯主之胃弱食少者必加人多白朮白茯苓之若欲透斑更加紫草茸為妙丹溪言但見紅點便忌葛根慮恐發得表虛瘡出爛浸也錢氏治斑瘡未透者以四子湯加糯米煎先助胃氣也一方更加升麻紫草茸以透斑也凡痘瘡三日至足為之出者若大小不等根窠紅活者不必服藥至五日當得漿若漿未肥滿先澤者不必服藥若五六日漿未便當救之以人參當歸黃芪三味為君佐以白水陳皮白芷川芎白芍藥防風其中之類也必須加肉桂三味或三味能引藥入血分化膿為妙若氣逆滿悶出不快者少加木香三味主之如惡心嘔逆不食者須如丁香三粒以透胃氣升發痘毒外出然此皆秘傳之法用之累驗也若有痒塌寒戰咬牙手足冷或嘔或喘或大便下利者此表裏之氣俱虛也宜加肉荳蔻訶子各五分熟附子三味或三味主之或十宣內托散加此三味亦佳凡欲醫未醫頭溫足冷

瘡突作
啼哭

或浮或渴或氣促四肢冷悶亂不寧卧則氣寒戰咬牙無熱症者宜陳氏土味異功散主之也凡青乾紫陷有熱者不可用此宜八珍湯加黃芪升麻紫草茸生地黃之類主之也其餘詳見陳氏錢氏痘疹方宜詳玩而用焉一方治痘疹未透漿不至者以烏骨白雄鷄冠上取血和白酒漿溫子之最効凡有痒塌抓損宜房中常燒乳香尤妙宜多用芪飯等湯也大抵痘疹變黑或青乾或紫陷漿不來皆沉汗出不止煩躁熱渴肢脹脣突聲啞大小便不通者皆難救也凡瘡外黑裏赤者重也外白裏黑者極重也瘡端裏黑点如針孔者難治也惟裏外肥紅者最吉也若一發並出者難治一發如針頭密者多難治也要在詳弁而已

傷寒用鍼畧例 凡傷寒表証頭疼惡寒發熱汗不出者宜刺合谷穴在手虎口大指次指歧骨間陷中針三分病人呼候汗出遍身乃出針蓋此穴發汗最効

凡傷寒二三日發熱如火浮曲池二穴刺委中出血曲池在肘外輔骨屈肘曲骨之中以手拱背取之針入七分委中在膝後腘中央約紋中動脈以三稜針刺出血凡中寒肢疼亦可刺之也身寒骨節疼亦可刺之出血乃愈

凡傷寒發狂胡言見鬼浮合谷二穴又刺三里字之并刺委中出血三里穴在膝下三寸兩筋分肉間按之則衝陽脈不動也針入五分凡傷寒鼻衄不止刺合谷曲池字之

凡傷寒腮頰紅腫并咽喉腫痛者刺少商委中出血少商穴在手大指端內側去爪甲角如韭葉以三稜針刺出血乃愈

凡傷寒結背身黃刺大陵二穴在手掌後兩筋間陷中針入五分又刺湧泉穴在足心針入五分無令出血

凡傷寒大便不通刺氣海穴在臍下寸五分用長針入八次針

三里三穴

凡傷寒小便不通刺任脉一穴在臍下一寸用長針入八分又次刺支溝三穴在手腕後三寸兩骨之間陷中針三分

三刺傷寒三陽頭痛法 凡脉浮頭痛大陽也宜刺

腕骨 京骨 脉長頭痛陽明也宜刺 合骨 衝陽

脉弦頭痛少陽也宜刺 陽池 丘墟 風府 風池

苦刺三陰腹痛法 凡脉微弦少腹痛厥陰也宜刺 大衝

大淵 天陵 灸歸來關元 脉沉脘腹痛少陰也宜刺

大白 神門 三陰交 灸中脘 無大陰刺法不審也

五傷寒刺期門例 經言太陽頭痛眩暈心下痞者宜刺

肺俞肝俞慎不可發汗若汗之則識語不止當刺期門二穴

凡傷寒肢滿識語其脉浮而緊此肝乘脾也名曰縱宜刺期

門穴

凡傷寒發熱蓄之惡寒大渴頻飲水其脈必滿自汗出小便利

此肝乘肺也名曰橫宜刺期門穴

凡傷寒過經不解者宜刺期門使經再不傳也

凡結膏面赤煩熱膏中痛者宜刺期門也 凡吃逆者宜灸之

期門穴在乳下二肋端宜針入四分灸五壯

辨傷寒熱甚五十九刺

凡五十九刺者頭上五行以尅越諸陽之熱也 大抒 膺俞

缺盆 背俞 此八者以寫胃中之熱也

氣衝 三里 巨虛 上下廉 此八者以寫胃中之熱也

雲門 髃骨 委中 顛空 此八者以寫四肢之熱也

五藏俞傍立此十者以寫五藏之熱也凡刺之法吸則納針得氣

則浮勿令遲緩起若發機故熱者寫之疾之也

刺熱病汗不出七穴宜刺 高陽 合骨 陽合 俠谿

屬充勞宮 凡穴法未明者宜詳鍼灸資生等書也

老傷寒易簡秘方 凡初感冒風寒頭痛憎寒拘急

者用葱白連根切一握生薑老陳橘皮塊老細茶撮白梅一個

用水三鍾煎至一鍾乘熱薰頭目飲下以衣被溫覆之取汗

如急用以白沸湯泡之蓋定味出服之亦佳或葱握淡豆豉

湯泡服之亦佳或紫蘇葱白生薑湯亦可或只一味紫蘇

煎湯于之亦能發汗也

又方七沸湯 右用水七碗燒鍋令赤熱投水于內取起再

燒熱又投之如此七次取湯一碗乘熱飲之以衣被溫覆取汗神効

一方治著寒骨節痛用黑荳并炒爆以好酒投之去荳取酒

飲之取汗則愈

一方治着寒無汗者以陳艾煎湯于之以衣被溫覆取汗則愈

神効

一方治傷寒汗不出用干姜代赭石各等分為末熱醋調塗

兩手心合掌握定夾於大腿內側溫覆取効汗出乃愈

一方以胡椒丁香各七粒研碎以葱白搗膏和之塗兩手心以前

法取効汗出則愈

一方治陰症著寒用雄鷄冠刺血入熱酒中飲之以衣被溫

覆取汗

一方治時氣壯熱大渴者以生天花粉搗汁入蜜于之神効

又法以生藕汁入蜜于之亦可又方以生梨汁入蜜飲之亦効

一方時氣壯熱煩渴者用生葛根汁一鍾飲之

一方治傷寒熱甚心煩有痰神昏譫語者以竹瀝蓋生天

花粉汁蓋入生銀兩同煎一盞服或加好金子三錢同煎為妙

一方治傷寒時氣熱極狂亂者以雞子清不白蜜一大匕

芒硝三錢涼水和下如心不寧者加真珠子末五錢尤佳

芒硝三錢涼水和下如心不寧者加真珠子末五錢尤佳

一方治傷寒吐舌不收者以冰片少許摻舌上即收
一方治傷寒咽喉痛用生甘草煎濃湯于之水浸出豈根苦
水含之或用鶴虱草搗汁入米醋漱喉中亦妙
一方治傷寒發斑熱毒攻盛心煩躁亂者以生藍葳草搗汁
飲之或用生大青汁尤妙或涼水服真青袋三錢子之尤佳或
用涼水磨生犀角飲之其妙神效
治時疫不相傳染以水磨雄黃塗于鼻中或以明雄黃塊
重者以絹帛包繫頭頂心亦妙
一方或上好香油塗於鼻中亦可
一方用飛樹上虫搗爛以涼水調服之亦可一方用淡豆豉白朮
為末酒調服之亦可
一方以赤小豆同糯米浸缸中每日取水用之
一方用貫仲浸水飲之

傷寒蘊要全書卷之四終

傷寒不治症例

經曰脉浮而洪身汗如油喘而不休形体不仁水漿不下乍靜乍
亂為之命絕也若汗出髮潤喘而不止者肺絕也直視搖頭形
体如煙薰者心絕也唇吻變青四肢掣習者肝絕也環口翼
黑柔汗發黃者脾絕也溲便遺失狂言目反直視者腎
絕也凡血從耳目口鼻出或從腑中大小便俱出者此誤發
少陰經汗取致名曰上竭下厥者死也凡大汗後身熱愈甚
其脉躁急胡言妄語或狂亂者此名陰陽交死也識言
妄語取謂身當有熱脉當洪大而反手足逆冷脉沉而細
微者死也

萬病紫金錠子 即萬病解毒丹 治見陽毒發斑例

治傷寒時氣熱極發黃發狂昏亂胡言不省人莫心神昏

憤及解一切惡毒死牛馬毒蛇虫惡瘡小兒急慢驚風顛癇皆效

文蛤

即五倍子搗碎洗焙淨二又

山慈姑

去皮取淨肉二又

真射香

三又

大戟

洗焙二又

千金子

一名續隨子去殼取肉用紙包壓去油取霜二又

紫石英

一名金線重二又

山豆根

雄黃

硃砂

別研

石為末入射香以糯米糊和

成於石臼內杵千下每一名作一錠用生薄荷汁涼水磨下五月廿午時合或九月九日但要志誠修合勿令婦人雞犬見之

傷寒釋音字

畜 音色增寒拘急也

浙 音昔惡風也

梨 音直汗出又出也

澱 音即汗出也

几 音殊惡風良如短羽縮頭鳥飛也

翕 音吸熱在皮膚也

拂 音弗熱在皮膚也

痠癢 音契從四支抽搐一緩一急也

脊強

上音即下去声如鞭板不柔也

蘊 音醞積也聚也

虻 音回虫也

衄 女六切鼻血也

羸 音雷形瘦也

豸 音假雄鼠屎也

赭 音者石也

澹 音唐冷泄也

眴 音縣目不合也

萎壯 上於危切下汝誰切菜名

灼 音夕如火灼之熱也

眩 音玄運也

吐 音托

溲 音叟小便也

漬 音字水法也

飢 音求鼻中水出也

噫 乙介切

斃 音備死也

腸 音謁中熱也

瘥 音景強鞭也

鼾 音翕睡也

嘈 音夢昏不知也

熇 音熱甚也

謔 音詹

釋音終

傷寒形症取屬例

頭疼項背強太陽寒在表肢滿溢乾大陰也

頭額疼目疼鼻乾陽明標熱口燥咽乾少陰也

耳疼頭角痛耳聾耳少陽也頭搖裏痛也

口苦目眩咽乾少陽也頭搖口噤風症也

頭汗削頭痰涎在裏將發黃額上熱汗風濕也

頰滿囊縮厥陰也額上冷汗陰毒也

頭搖直視心絕也額上陷者誤發血汗

口難言榮氣虛也鼻鳴太陽也

面戴陽面赤便清自足者下虛也吐衄胃中虛冷也

面上拂鬱面赤光彩汗不目脈赤發症也

面上下白下赤下黑孤感也身重昏睡風濕也

面上斑出如錦紋陽毒溫毒目白睛黃肺熱小腸熱欲發黃也

目中不了了半明半昏熱甚目瞑劇必血目中生花

目直視不能瞬誤發血汗目不閉也鼻孔乾燥必血

睛不和眼珠昏不明也鼻息鼾睡風濕也

鼻黑如煤燥者陽毒也冷滑陰毒也

口噤啮齒風症也口噤難言症也

面垢生塵中者也熱甚也聞食臭胃虛也

唇口上下生瘡孤感也懊憹心中反覆也

舌黑燥為熱極冷滑為冷極水尅火也

喜忘如狂內有畜血也叉手冒心汗多心虛也

水菜不入口病逆火冲上也飲水即吐名水逆也

漱水不欲嚥鼻燥必血口傷爛赤誤發陽厥汗應下而汗熱上行也

洒然毛從惡寒者中腸也

身痒如虫行表氣虛

背上惡寒口渴熱也不渴少陰也

身如被杖痛陰毒也

飢不能食邪在胸中

身重而疼風濕也

多眠好卧風濕也

下利清穀水穀不化內寒也

卷卧惡寒欲寐少陰也

手足痠疼氣血虛有風也

咽中生瘡少陰也

咽乾色啞孤感也

怔忡心跳動也

譫語語差錯也

鄭聲說過又說也

錯語語之胡說也

識語直見而胡說也

舌上烈衣熱甚也

吃逆吃噎聲也

如狂似狂非真狂也

自利不同攻下而自浮利

柔汗如汗也

直視睛不轉也

遺尿溺出不知也

環口遠足

更衣得大便也

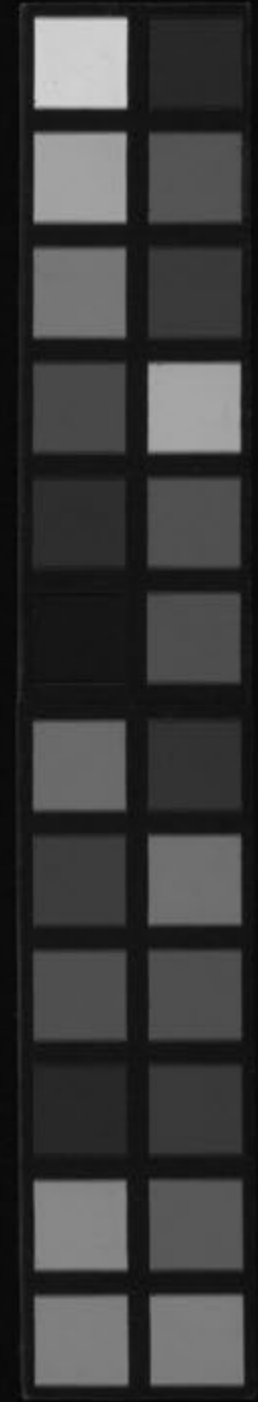
轉失氣脈中氣下放屁也真者有燥屎也

傷寒蘊要全書後序

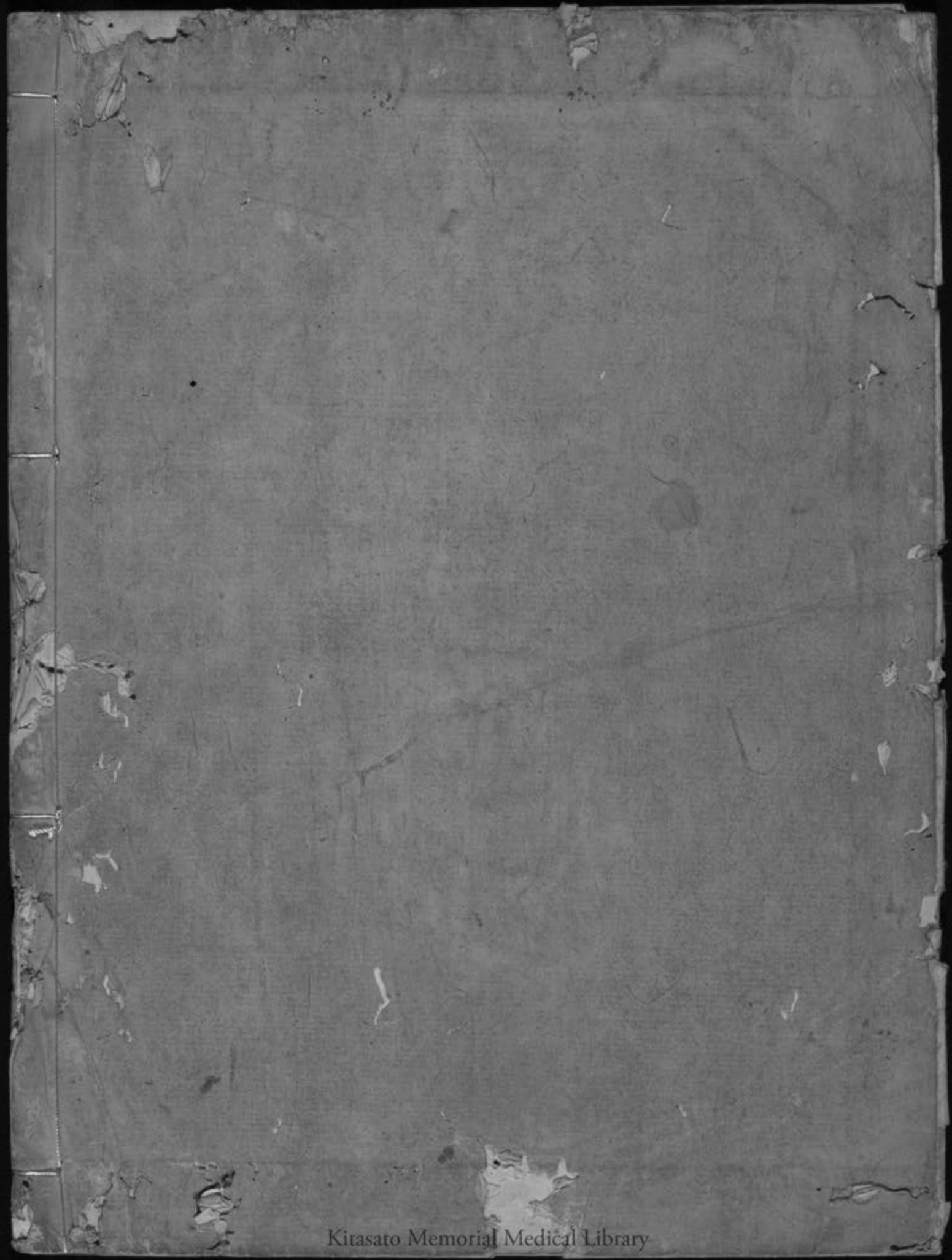
竊嘗論傷寒為世之大病蓋其死生在於六七日之間而已且其傳變之不常陰陽幽顯之莫測故曰難也設或用藥少有參差則症變頃危可立而待也是以古人有不服藥守過七日而得中醫者但恐誤治而為下醫取害也若夫醫之明脉識症按法施治刻期而取效者乃為而得上醫也嗚呼世有不明此理者在守過七日困乃求醫殊不知邪熱日深正氣以衰雖欲治之難於用藥也大抵邪在陽經正氣未衰則易治若邪得陰分正氣已衰者多難治也取以治傷寒先論人之真氣為主者乃大要也若邪氣日盛真氣衰微則鮮有能生也切詳仲景之書表章明白開示後人而得其意例云妙者幾何人哉但近世習俗不求其意往因見桂枝麻黃二湯之難用多有

弃而弗讀也惜哉遂至治傷寒而無主見狐疑不決而為誤治者
多也蓋仲景書一字不明則治法霄壤矣學者當求仲景
之意然後參詳諸家之長必有主見明白於胸中則治法不
差也予以僭罪編集此書皆本仲景舊章非敢越其矩度
然亦未易以為切當必待明哲見其不逮改而正諸不亦宜乎
弘治甲子上元日仁齋吳綬序

弘治元年戊申至甲子十七年乎
日本當永正元年



二
三
四
五
六
七
八
九
十
十一
十二
十三
十四
十五
十六
十七
十八
十九
二十
二十一
二十二
二十三
二十四
二十五
二十六
二十七
二十八
二十九
三十
三十一
三十二
三十三
三十四
三十五
三十六
三十七
三十八
三十九
四十
四十一
四十二
四十三
四十四
四十五
四十六
四十七
四十八
四十九
五十
五十一
五十二
五十三
五十四
五十五
五十六
五十七
五十八
五十九
六十
六十一
六十二
六十三
六十四
六十五
六十六
六十七
六十八
六十九
七十
七十一
七十二
七十三
七十四
七十五
七十六
七十七
七十八
七十九
八十
八十一
八十二
八十三
八十四
八十五
八十六
八十七
八十八
八十九
九十
九十一
九十二
九十三
九十四
九十五
九十六
九十七
九十八
九十九
一百



Kitasato Memorial Medical Library

