

傷寒證治準繩

五八
七冊

20 21 22 23 24 25 26 27 28 29 30 31 32 33 34 35 36 37 38 39 40 41 42 43 44 45 46 47 48 49 50 51

20 21 22 23 24 25 26 27 28 29 30



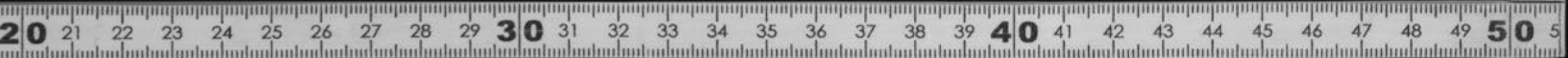
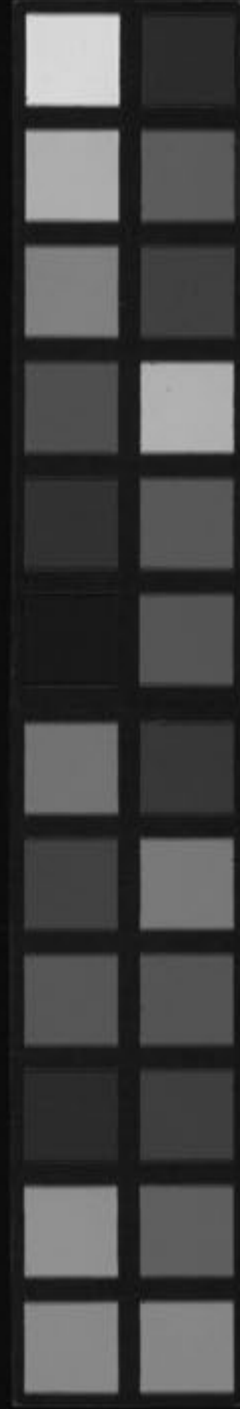
傷寒證治準繩

五之二

⊗
S149

Kitasato Memorial Medical Library

F
シ-79



7冊

490.9

Sh-50

No. 3721

185.149



富士川文庫
2008

痞

心下滿鞭而痛者為實為結胸鞭滿不痛者為虛為痞
氣不結不鞭但煩悶者為支結保命集云脾不能行氣
於四藏結而不散則為痞大抵諸痞皆熱也故攻痞之
藥皆寒劑其有加附子者是以辛熱佐其寒涼欲令
開發痞之佛鬱結滯非攻寒也先發汗或下後陽氣虛
故惡寒汗出太陽證云發汗後惡寒者虛也此加附子
恐大黃黃連損其陽也非補虛也

痞鞭傷寒嘔而發熱者柴胡證具而以他藥下之若心
滿而不痛者此為痞宜半夏瀉心湯論見結胸
痞同異

傷寒病
半夏瀉心湯方 此方藥味蓋本理中
人參黃芩湯方也

半夏 半升
洗

黃芩

乾薑

人參

甘草 炙以上
各各兩

黃連 壹兩

大棗 拾貳枚
擘

右七味以水一斗煮取六升去滓再煮取三升溫服

一升日三服

若加甘草即甘草瀉心湯治痞嘔吐利
若加生薑即生薑瀉心湯治痞嘔噦

辛入肺而散氣半夏之辛以散結氣苦入心而泄熱
黃芩黃連之苦以瀉痞熱脾欲緩急食甘以緩之人
參甘草太棗之甘以緩脾

痞鞭下利傷寒汗出解之後胃中不和心下痞鞭乾噦
食臭腸下有水氣腹中雷鳴下利者生薑瀉心湯上之

成謂為津液之上陽氣之根大汗出後外亡津液胃中
空虛谷氣上逆心下痞鞭全遺要略曰中焦氣未和
不能消穀故令噦乾噦食臭者胃虛而不殺穀也腸下
有水氣腹中雷鳴土弱不能勝水也與瀉心湯以攻痞加
生薑以

生薑瀉心湯方

生薑 肆兩
切

半夏 半升
洗

甘草 炙

人參

黃芩 各各兩

黃連 貳兩

乾薑 壹兩

大棗 拾貳枚
擘

右八味以水一斗煮取六升去滓再煎取三升溫服
一升日三服

傷寒中風醫反下之其人下利日數十行穀不化腹中

雷鳴心下痞鞭而滿乾嘔心煩不得安醫見心下痞謂
 病不盡復下之其痞益甚此非結熱但以胃中虛客氣
 上逆故使鞭也甘草瀉心湯主之因傷寒中風是傷寒
 或中風也邪氣在表
 醫反下之虛其腸胃而氣內陷也下利日數十行穀不
 化腹中雷鳴者下後裏虛胃弱也心下痞鞭乾嘔心煩
 不得安者胃中空虛客氣上逆也與瀉心湯以攻痞加
 甘草以補虛前以開後胃虛是外傷陽氣故加生薑此
 損陰氣故加甘草

甘草瀉心湯方
 甘草 肆兩
 黃芩 兩
 乾薑 各叁兩
 半夏 湯洗
 黃連 壹兩
 大棗 拾貳枚
 右六味以水一斗煮取六升去滓再煎取三升溫服

一升日三服

成氣結而不散壅而不通為結胸陷胸湯為直達之
 劑塞而不通否而不泰為痞瀉心湯為分解之劑瀉
 心者謂瀉心下之邪也痞與結胸有高下焉邪結在
 胸中故曰陷胸湯痞者留邪在心下故曰瀉心湯內
 經曰苦先入心以苦瀉之瀉心者必以苦為主是以
 黃連為君黃芩為臣以降陽而升陰也內經曰辛走
 氣辛以散之散痞者必以辛為君故以半夏乾薑為
 佐以分陰而行陽也陰陽不交曰痞上下不通曰滿
 欲通上下交陰陽必和其中所謂中者脾胃也脾不

足者以甘補之故用人參甘草大棗為使以補脾而
和中中氣得和上下得通陰陽得分水升火降則痞
消熱已而人汗解矣

痞滿脉浮而緊而復下之緊反入裏則作痞按之自濡
但氣痞耳濡與鞭反作痞心下痞按之濡其脉關上

浮者大黃黃連瀉心湯主之結言胸痞言心下結言按
寸脉浮關脉沉痞不言寸而但曰關上浮可以知寸病
之分矣活人云結胸與痞關脉須皆沉若關脉浮而
結者三黃以瀉肝

大黃黃連瀉心湯方

大黃 貳兩 黃連 壹兩

右二味以麻沸湯二升漬之須臾絞去滓分溫再服
內經曰火熱受邪心病生焉若久心寒除熱大黃黃
連之苦寒以導瀉心下之虛熱但以麻沸湯漬服若
取其氣薄而瀉虛熱

心下痞而復惡寒汗出者附子瀉心湯主之因惡寒汗
出故加附

附子瀉心湯方

大黃 黃連 黃芩 各壹

附子 壹枚炮去皮臍

右咬咀以麻沸湯二升熱漬之二時久絞去滓內附
子汁分溫再服

傷寒大下後復發汗心下痞惡寒者表未解也不可攻
 痞當先解表表解乃可攻痞解表宜桂枝湯攻痞宜大
 黃黃連瀉心湯活人云大抵結胸與痞皆應下然表未
 非痞也謂之支結柴胡桂枝湯主之曾
 胸滿微結小柴胡如乾薑牡蠣湯主之本以下之故
 心下痞與瀉心湯痞不解其人渴而口燥煩小便不利
 者五苓湯主之因本因以成痞當與瀉心湯除之若
 利者為水飲內蓄津液不行非熱痞也與五苓散發汗
 散水則愈方忍之一日乃愈者不飲水者外水不入
 所停之水得行
 而痞亦愈也
 痞鞭吐利傷寒發熱汗出不解心中痞鞭嘔吐而下利
 者大柴胡湯主之 心下痞鞭嘔逆下利若表解身涼

脇痛十棗湯主之方論並見脇痛

活人云十棗湯大柴胡湯皆治心下痞十棗尤難用
 須是表證罷不惡寒身涼其人熱熱汗出發作有時
 頭疼心下痞鞭滿引脇下疼乾嘔短氣者乃可用十
 棗湯表未解者慎不可用也

下利表裏未解太陽病外證未除而數下之遂挾熱而
 利利下不止心下痞鞭表裏不解者桂枝人參湯主之
成外證未除而數下之為重虛其裏邪熱乘虛而入
 虛感熱遂利不止而心下痞若表解而下利心下痞者
 可與瀉心湯若不下利表不解而心下痞者可先解表
 而後攻痞以表裏不解故與桂枝人參湯和裏解表
 桂枝人參湯方

桂枝

去麁皮

甘草

各肆兩

白朮

人參

乾薑

各參兩

右五味以水九升先煮四味取五升內桂更煮取三升溫服一升日再夜一服

表未解者辛以散之裏不足者甘以緩之此以裏氣大虛表裏不解故加桂枝甘草干理中湯也

張或問大柴胡湯瀉也桂枝人參湯補也何為皆治下利心下痞鞭予曰此非裏實乃下之早因作痞裏虛協熱而利也不觀成氏註云若表解而下利心下痞者是裏實也可與瀉心湯若不下利表不解而心下痞者可先解表而後攻痞此以表裏不解故與桂

枝人參和裏解表夫傷寒發熱汗出不解心下痞鞭嘔吐而下利者表和而裏病也以心中痞鞭故為實當以大柴胡湯下之二者心下痞鞭雖同而虛實之證有別故用藥有攻補之異也

痞鞭噫氣傷寒發汗若吐若下解後心下痞鞭噫氣不除者旋復代赭石湯主之噫氣即俗所謂噯氣也活人效逆氣虛者先服四逆湯胃寒者先服理中丸次服旋復代赭石湯為良

旋復代赭石湯方

旋覆花

甘草

各參兩

人參

貳兩

代赭石

壹兩

生薑

切伍兩

半夏

湯洗半升

大棗拾貳枚

右七味以水一斗煮取六升去滓再煎取三升溫服一升日三服

鞭則氣堅鹹味可以下之旋覆花之鹹以下痞鞭虛則氣浮重劑可以鎮之代赭石之重以鎮虛逆辛者散也生薑半夏之辛以散痞痞者緩也人參甘草大棗之甘以補胃弱

病解後心下痞鞭噫氣若不下利者此條旋覆代赭石湯也若下利者前條生薑瀉心湯也

痞鞭氣上衝胸中痞鞭氣上衝咽不得息者瓜蒂散若心下痞鞭脇痛氣上衝咽眩冒者成痰方論並見氣上衝心

活人云下利而心下痞服生薑瀉心湯甘草瀉心湯

利不止者當治其下焦赤石脂禹餘糧湯主之蓋生

計薑瀉心甘草瀉心皆治中焦此利在下焦若只治中

○焦則利益甚爾服赤石脂禹餘糧利復不止當利其

又小便五苓散主之 又云凡痞服瀉心湯不愈然後

可用陷胸丸下之不可用陷胸湯蓋發熱惡寒身痛表證未解若心下支結妨悶者柴胡桂

枝湯也方見大陽病若心下痞而腹滿者即前條心下滿似痞而手足厥冷若脈乍結乍緊心煩飢不欲

食者瓜蒂散若脈沉細頭汗惡寒大便鞭者小柴胡湯

太陽病醫發汗遂發熱惡寒因復下之心下痞表裏俱
虛陰陽並竭無陽則陰獨復加燒針因曾煩面色青黃
膚潤者難治今色微黃手足溫易愈
脈浮而大心下反鞭有熱屬藏者攻之不令發汗屬府
者不令溲數溲數則大便鞭汗多則熱愈甚汗少則便
難若脈遲尚未可攻陽明痞胃實心下鞭滿者不可
攻之論見胃實

○附
桔梗枳殼湯治傷寒痞氣胸滿欲絕

枳殼炒去瓤 桔梗各貳兩

右咬咀以水二盞煎至一盞去滓分二服

活傷寒本無痞應發汗醫反下之遂成痞枳實理中
丸最良審知是痞先用桔梗枳殼湯尤妙緣桔梗枳
殼行氣下曷先用之無不驗也

趙活人書第七十六問中云凡痞服瀉心湯不愈然
後可用陷胸湯下之愚詳仲景論陷胸湯無治痞之
例恐太猛難用又况胸與心下處所不同痛與不痛
陰陽邪亦異除結胸外今將痞證以傳經之邪與內
陷之邪分為二種而下治焉一者病發于陰身無熱
而反下之緊反入裏則作痞其脈關上沉為陰邪內

陷也先宜結梗枳殼湯次半夏瀉心諸湯隨證用之
服瀉心湯後渴而口燥煩小便不利者五苓散二者
身有熱不因下後而傳邪入裏亦作痞其脈關上淨
為陽邪隨經入裏須先解表而不惡寒者宜三黃瀉
心又有心下痞而汗出惡寒者以陽邪與表之正氣
入裏故表虛汗出而惡寒因加附子以固表也既結
胸證有寒實熱實之殊則痞證亦有陰陽邪不為異
也外有痞而鞭者或桂枝人參湯濕之或大柴胡湯
十棗湯下之亦自早一律也活人書又云關浮則結
熱三黃以瀉肝蓋熱結則成結胸非痞也况心下正

屬中焦關脈亦主中部故湯名瀉心豈可援雜病脈
例以左關為肝部因謂之瀉肝乎

張或謂痞證多有雜以別證而心下痞鞭者必非半
夏瀉心之所宜也予曰證候不同宜從治療已上諸
痞皆雜別證非特下早而成也仲景所以各從其宜
用藥以治之若下早而作痞者但滿而不痛別無外
證與半夏瀉心湯以攻痞宜也

吳夫痞者氣鬱不通泰也若不因下早而為痞者或
痰或食或氣為之結也保命集曰治痞用瀉心主之
各有冷熱之不同要在辨而治之如熱實而為痞者

大黃黃連瀉心湯之類也。或寒多而熱少，半夏瀉心等湯之類也。要之瀉心非瀉心火之熱，乃瀉心下之痞滿也。

[Faint handwritten text, likely commentary or a different version of the text.]

心下滿

有不因汗下而心下滿者。經曰：邪結在胸，心滿而煩，飢不欲食，當吐之。又曰：脈浮而大，心下反鞕，有執屬藏者，攻之。吳氏曰：按此言屬藏者，宿屎在藏，也不令發汗，二者一吐一下，因其邪之高下也。又有不可下者，如陽明病，若心下鞕滿，不可攻之。攻之利不止者，死。利止者，愈。是邪在表裏之間，留于心下未全入府，故戒之。不可下也。有因汗下後，心下滿而微痛者，及吐下後，心下逆滿，宜桂枝白朮茯苓湯者，又有下後，心下鞕滿，成結胸，與痞者，皆宜詳審而互考之。

太陽服桂枝或下之仍頭項強痛翁翁發熱無汗心下
滿微痛小便不利者桂枝去桂加茯苓白朮湯傷寒
吐下後心下逆滿氣上衝胸起則頭眩脈沉緊發汗則
動經為振振搖者茯苓桂枝白朮甘草湯傷寒六七
日發熱微惡寒支節煩疼微嘔心下支結外證未去者
柴胡加桂枝湯主之吾人云不滿不轉心下煩悶謂之
支結又謂飲水過多成水結者小
半夏茯苓傷寒五六日太便後身熱不去心中結痛者
芍藥湯傷寒發熱汗出不解心下痞鞭嘔吐而下
利者大柴胡湯刺太陽少陽併病心下鞭項強而眩者
當刺大椎肺俞慎勿下

熨法若心胸脇下有邪氣結實滿悶鞭痛用生薑一
斤搗爛絞去汁以香炒微燥帶潤絹包之于患處欬
欬熨之稍可又將香用前汁和勻炒乾再熨許久豁
然寬快此為良法

傷寒五六日頭汗出微惡寒手足冷心下滿不欲食太
便鞭脈細者此為陽微結有表復有裏也脈沉亦在裏
假令純陰結不得復有外證脈雖沉緊不得為少陰病
以頭汗出故知非少陰也宜小柴胡湯設不了了者得
屎而解

陽明病心下鞭滿者不可攻之攻之利遂不止者死利

止者愈或用瀉心湯陽明病腹滿者為邪氣入府可
下之得利止者為邪氣去正氣安則得病一二百脈
愈若因下利不止者為正氣脫而死
弱無太陽柴胡證煩躁心下鞭至四五日雖能食以小
承氣湯少少與微和之詳四胃

厥陰病人手足厥冷脈乍緊者邪結在胸中心中滿而
煩飢不欲食病在胸中須臾之瓜蒂散

凡心下滿者正在心之下胃之上也此自滿而非
下之所致若下早心下滿者此為痞氣另有條也凡
心下滿者以手按之揉之則散而軟者此虛氣也不
發熱者以木香和中湯若發熱者以小柴胡加枳實

一錢去黃芩加薑炒黃連一錢減人參一半若按之
汨汨有聲者此有停水也若按之鞭痛者有宿食也
若不按而痛其人喜忘者畜血也各有本條宜詳審
而治之凡少陽脈弦口苦發熱心下滿者以小柴胡
加枳實黃連各一錢

傷寒心下痛... 心下痛者... 胃氣不和... 腹中結胸... 欲飲水者... 欲飲水者... 欲飲水者...

心痛心下痛

傷寒五六日大下之後身熱不去心中結痛者未欲解也梔子豉湯主之

成傷寒五六日邪氣在裏之時若大下後身熱去而心結痛者結胸也身熱不去心中結痛者虛煩也結胸為熱結胸中為實是熱氣已收斂於內則外身熱去虛煩為熱客胸中未結為實散漫為煩是以身熱不去六七日為欲解之時以熱為虛煩故云未欲解也與梔子豉湯以吐除之○身熱不去四字要玩結胸而身不熱知熱不在表故可用大小陷胸湯九以逐下之○身熱仍在表故宜越之也成注未透

陽明中風脈弦浮大短氣腹滿脇下及心痛鼻乾無汗嗜臥身黃小便難有潮熱時時噦者小柴胡湯
少陰病自利清水色純青心下必痛口乾燥者急下之

宜大承氣湯法少陰腎水也青肝色也自利色青為肝實邪必心下痛口乾燥也與大承氣湯以下實邪

厥陰為病消渴氣上衝心中疼熱飢不欲食食則吐蚘下之利不止桂枝茯苓白木湯

○附

炎傷寒飲水過多腹脹氣喘心下痛不可忍宜灸中脘

氣海二穴如小腹有氣上衝者宜灸天樞氣衝二里

三陰交如無此證只用前穴

心下痛

煩舊以煩疾亦類人之今詳煩疾者謂身體四肢疼痛煩疾與心煩不同不宜濫入故去之

煩者熱也謂煩擾也與發熱若同而異也煩熱為熱所煩無時而歇非若發熱而時發時止也經有煩有微煩有煩熱復煩反煩煩滿煩痛煩渴胸中煩心中煩內煩虛煩大煩欲解皆以煩為熱也然陰寒而煩者亦不少也蓋在表而煩者則有脈浮惡風寒體強痛之證在裏而煩者則有潮熱譫語不大便腹滿小便赤澀之證在半表半裏而煩者則有往來寒熱胸脇疼痛之證其邪在胸膈已上而煩者則有胸滿懊憹可吐之證其陰寒而煩者則有惡寒而踈及下利厥逆脈微與夫吐蚘之

證大煩欲解者其脉必和但脉不應者為難治若是足冷脉沉細而微者此陰證之煩也急用人參附子熱劑温之若内傷勞役陰虛火動而煩者其人身倦無力自汗尺脉浮虛也宜補中益氣湯加炒黃連生地黃麥門冬黃檗知母之類也若不得睡而心煩者兼服朱砂安神丸納其浮瀦之火而安神明也此特其大槩耳善治病者當以諸證互考之可也

虛煩胸中煩心中煩三者不因汗吐下而煩則是傳經之邪不作膈實但多和解而已經用小柴胡湯黃連阿膠湯猪膚湯是也若經汗吐下而煩則是邪熱内陷以

為虛煩心中噓噓然欲吐憤憤然無奈者是也但多湧吐而已經用梔子豉湯梔子乾薑湯梔子厚朴湯是也蓋有不因汗吐下邪結胸中則為膈實與瓜蒂散及陽明心煩與調胃承氣湯此又煩之實者也傷寒一二日悸而煩者虛也建中湯少陽之邪入府煩而悸者熱也大抵先煩而後悸是熱先悸而後煩是虛治病必求其本者此也

太陽傷寒發汗解半日許復煩脉浮數者可更發汗宜桂枝湯發汗身涼為已解至半日許身復熱者邪不盡也故當再汗太陽病初服桂枝湯反煩不解者先刺風池風府却與桂枝湯則愈

風池是少陽之經陽維之會不針天柱而取風池者陽維維于諸陽巨陽與諸陽王氣故也
發汗已脈浮數煩渴者五苓散 中風發熱六七日不解而煩有表裏證渴欲飲水水入則吐曰水逆五苓散 病在陽應以汗解反以冷水澀之若灌之其熱不得去彌更益煩肉上粟起意欲飲水反不渴者服文蛤散若不差者與五苓散方見 傷寒吐下後七八日不解熱結在裏表裏俱熱時時惡風大渴舌上乾燥而煩者白虎加人參湯 服桂枝湯大汗出後太煩渴不解脈洪大者白虎加人參湯主之

垣治陰虛發熱煩渴引飲肌熱躁熱至夜尤甚其脈

洪大按之無力者此血虛發躁當以當歸補血湯主之若以白虎湯與之則誤矣如輕手脈來浮大按之即無者乃無根蒂之脈為散脈也此虛極而元氣將脫也切不可發表攻熱如誤治之則死須用大劑人參生脈湯救之當歸補血湯方見雜病發熱門 太陽病發汗若下之而煩熱胸中窒者梔子豉湯 傷寒五六日大下之後身熱不去心中結痛者未欲解也梔子豉湯 發汗吐下後其人心煩不得眠若劇者必反覆顛倒心中懊憹梔子豉湯 若少氣者梔子甘草豉湯 若嘔者梔子生薑豉湯

傷寒類編 卷之五 六十一

梔子豉湯方

梔子拾肆枚

香豉肆合 綿裹

右二味以水四升先煮梔子得一升半內豉煮取一升半去滓分為二服溫進一服得吐者止後服
經曰其高者因而越之其下者引而竭之中滿者瀉之於內其有邪者瀉形以為汗其在皮者汗而發之治傷寒之妙雖有變通終不越此數法也傷寒邪氣自表而傳裏留於胸中為邪在高分則可吐之所吐之證亦自不同如不經汗下邪氣蘊鬱於胸則謂之實也應以瓜蒂吐之瓜蒂散吐胸中之實邪也若發

汗吐下後邪氣乘虛留於胸中則謂之虛煩應以梔子豉湯吐之此吐胸中虛煩者也梔子味苦寒內經曰酸苦湧泄為陰湧者吐也湧吐虛煩必以苦為主是以梔子為君煩為熱勝也湧熱者必以苦勝熱者必以寒香豉苦寒助梔子以吐虛煩故以為臣內經曰氣有高下病有遠近證有中外治有輕重適其所以為治依而行之所謂良矣

梔子甘草豉湯

於梔子豉湯中加甘草壹兩餘依前法得吐止服

梔子生薑豉湯

於梔子豉湯中加生薑貳兩餘依前

法得吐止後服

傷寒下後心煩腹滿卧起不安者梔子厚朴湯主之

後但腹滿而不心煩即邪氣入裏為裏實但心煩而不腹滿即邪氣在胸中為虛煩既煩且滿則邪氣壅於胃腹之間也滿則不能坐煩則不能卧故卧起不安與梔子厚朴湯吐煩泄滿

梔子厚朴湯方

梔子拾肆枚

厚朴肆兩

枳實肆枚水浸

以上三味以水三升半煮取一升半去滓分二服溫

進一服得吐者止後服

傷寒醫以丸藥天下之身熱不去微煩者梔子乾薑湯

主之成丸藥不能除熱但損正氣邪氣乘虛留于胃中而未入深者則身熱不去而微煩與梔子乾薑湯

吐煩正氣按丸藥所謂神丹甘遂也或作巴豆

梔子乾薑湯方若以湯之梔子之苦以吐煩者以潤之乾薑之辛以益氣

梔子拾肆枚

乾薑貳兩

右二味以水三升半煮取一升半去滓分二服溫進

一服得吐者止後服

凡用梔子湯病人舊微瘧者不可與服之病人舊微瘧者裏虛而寒

在下也雖煩則非蘊熱故不可與梔子湯越之內經曰先泄而後生他病者治其本必且調之後乃治其他病

太陽病若吐若下若發汗微煩小便數大便因鞮者與

小承氣湯和之則愈

右發汗吐下後心中懊憹而煩若無燥屎大便更者

傷寒等湯證也若有燥屎不大便者小承氣湯證也

痞結胸心煩

詳二門

心煩而渴

詳渴

傷寒四五日心中悸而煩者小建中湯主之

成傷寒二十三日邪氣

在表未當傳裏之時心中悸而煩是非邪氣搏所致心悸者氣虛也煩者血虛也以氣血內虛與小建中湯先建其太陽病脈浮緊無汗發熱身疼八九日表證仍

在此當發汗服藥已微除其人發煩目瞑劇者必衄乃

解病欲解者必當先煩乃有汗而解

太陽病過經

十餘日心下噉噉欲吐而胸中痛大便反溇微滿鬱鬱

微煩

詳胸

傷寒脈浮自汗小便數心煩微惡寒脚攣

急反與桂枝湯欲攻其表此誤也得之更厥咽中乾煩

吐逆者甘草乾薑湯

詳厥

太陽病吐之但太陽當惡

寒今反不惡寒不欲近衣此為吐之內煩也

微數之

脈慎不可灸因火為邪則為煩逆追虛逐實血散脈中

火氣雖微內攻有力焦骨傷筋血難復也

吐利汗後脈平小煩者以胃虛不勝穀氣也

陽明病下之其外有熱手足溫不結胸心下懊懣飢不

能食但頭汗出者梔子豉湯主之

陽明病脈浮緊若下之則胃中空虛客氣動膈心中懊懣舌上白胎者宜

梔子豉湯

論見自汗

下利後煩按之心下濡者為虛煩也

宜梔子豉湯

陽明病脈遲食難用飽飽則微煩頭眩

必小便難此欲作穀疸也陽明病下之心下懊憹而
 煩胃中有燥屎者可攻腹微滿初頭輒後必澹不可攻
 之若有燥屎者宜大承氣湯 大下後六七日不大便
 煩不解腹滿痛者本有宿食故也大承氣湯 陽明病
 不吐不下心煩者可與調胃承氣湯內煩吐後心煩謂之
之虛煩今陽明病不吐不下心煩則是 陽明病本自
胃有諸熱也與調胃承氣湯以下諸熱 汗更重發汗病已瘥尚微煩不了了者以亡津液胃中
 乾燥故令大便鞅問其小便日幾行小便少津液當還
 胃中故知不久必大便也 病人煩熱汗出則解又如
 瘧狀日晡發熱屬陽明也

右胃實不大便心煩若吐下後者大小承氣證也若
 不曾吐下者調胃承氣湯證也

許有人病傷寒八九日身熱無汗時時譫語時因下
 後大便不通三日矣非燥非煩非寒非痛終夜不得
 卧但心中沒曉會處或時發一聲如歎息之狀醫者
 不知是何證予診之曰此懊憹怫鬱一證俱作也胃
 中有燥屎者服承氣湯下燥屎二十餘得利而解仲
 景云陽明病下之心中懊憹微煩胃中有燥屎者可
 攻又云小便不利大便乍難乍易時有微熱怫鬱不
 卧者有燥屎也承氣湯主之素問云胃不和則卧不

安此夜所以不得眠也仲景云胃中燥大便堅者必
譫語此所以有時發譫語也非煩非躁非寒非痛所
以心中懊懣也聲如歎息而發一聲所謂外氣拂鬱
也燥屎得除大便通利胃中安和故其病悉去也

少陽傷寒脈弦細頭痛發熱者屬少陽不可汗汗之則

譫語此屬胃胃和則愈胃不和則煩而悸活人用調胃承氣湯

胃滿而煩若不經汗下熱往來寒熱者小柴胡湯詳律

若汗下後往來寒熱者柴胡桂枝薑湯詳律

兼驚小便不利譫語身重不可轉側者柴胡桂枝龍骨

牡蠣湯詳律嘔時欬欬微煩若與小柴胡湯嘔不止者

大柴胡湯證也若極吐下後胸滿便溏腹痛者謂胃承
氣湯證也

太陰傷寒脈浮而緩手足自溫者係在太陰當發身黃

小便利者身不發黃至七八日雖暴煩下利十餘行必

自止以脾家實腐穢當去故也成大陰病至七八日大便

陽明也今至七八日暴煩下利十餘行者脾家實腐穢

利也今至七八日暴煩下利十餘行者脾家實腐穢

少陰病但欲寐而煩者自利而渴小便白者活人用四

逆湯論見若與白通湯後下利不止厥逆無脚乾嘔

煩者白通湯加豬膽汁或云明知陰證附子溫之乾嘔

妙在於此 少陰病得之二三日心中煩不得卧黃連
阿膠湯 若下利六七日欬而嘔心煩不得卧者猪苓
湯 下利咽痛胸滿心煩者猪膚湯 若惡寒而倦時
自煩欲去衣被者可治 脉緊至七八日自下利脉暴
微手足反温脉緊反去為欲解雖煩下利必自止
厥陰手足厥冷而煩若脉乍結乍緊及心中滿飢不欲
食者宜瓜蒂散吐之 蚘厥靜而復時煩吐
病六七日手足三部脉皆至大煩而嘔不能言其人躁
擾者欲解也 若脉和其人大大煩自内際黃者欲解也

煩躁

煩為煩擾之煩躁為憤躁之躁俗謂焦躁是也合而言
之煩躁為熱也析而分之煩陽也為熱之輕躁陰也為
熱之甚先煩而漸至躁者謂之煩躁先躁而後復煩者
謂之躁煩有不煩而躁者此為陰盛格陽也 雖大躁欲
吐但飲水不得入口中者 又有邪氣在表而煩躁者 太陽
是也活人用葶藶散 又有邪氣在裏而煩躁者 太風
脉浮而緊不出汗出而 有邪氣在裏而煩躁者 病人不木
煩躁大青龍湯是也 有因火劫而煩躁者 太陽病以火
熨之有燥屎是也 有因火劫而煩躁者 太陽病以火
熨之有燥屎是也 其大必燥太陽病二三日反躁火熨其
背令大汗出大熱入胃躁煩者是也 有陽虛而煩躁
者 陽微發汗不得眠與下之後復發汗晝日煩躁不
得眠夜而安靜不嘔不渴無表證脉沉微身無大熱

有表證
宜汗

汗下後
宜和解

無表證
宜下宜

者乾薑附子湯及發汗若下之病有陰盛而煩躁者少
仍不去煩躁者茯苓四逆湯是也
病吐利手足厥冷煩躁欲死者吳茱萸湯是也
此皆證之常也又有諸不治證
詳附于後不可不知

太陽中風脈浮發熱惡寒身痛無汗煩躁者大青龍

湯發汗不徹太陽證不罷其人面赤躁煩不知痛處

更發汗則愈詳短太陽病大發汗後胃中乾煩躁不

得眠欲飲者少與之若脈浮小便不利微熱消渴者五

苓散因下之心下痞與瀉心湯痞不解渴而口燥煩

小便不利者五苓散

得病一二日脈弱無太陽柴胡證煩躁心下鞭至四五

日雖能食以小承氣湯少少與微和之令小安至六日

與承氣湯一升若不加大便六七日小便少者雖不能食

但初頭鞭後必澹未定成鞭攻之必澹須小便利屎定

鞭乃可攻之宜大承氣湯王註云無太陽證為無表證也無柴胡證為無半表半裏證

也煩躁不大便續臍痛發作有時者有燥屎也下

之後復發汗晝日煩躁不得安眠夜而安靜不嘔不渴

無表證脈沉微身無大熱者乾薑附子湯不嘔不渴裏無熱也身無大熱表無熱也而脈又沉微故宜溫此當與梔子豉湯證參看蓋下後煩不得眠一也而藥有寒熱不同故爾

乾薑附子湯方

乾薑 壹兩

附子 壹枚去皮破

捌片生用

右二味以水三升者取一升去滓頓服

內經曰寒淫所勝平以辛熱虛寒太甚是以辛熱劑勝之也

海服薑附湯有二法一法當熱服手少陰心也水包火熱服以接心火身表寒盛外火少也寒從外生熱從內消譬如凍死寒在外也一法當寒服足少陰腎也寒邪入水冷服以類腎水身表微熱內水多也熱從外生寒從內消譬如飲冷寒在內也

發汗若下之病仍不解煩躁者茯苓四逆湯主之國發下病宜解也若病仍不解則發汗外虛陽氣下之內虛陰氣陰陽俱虛邪獨不解故生煩躁與茯苓四逆湯以復陰陽之氣

茯苓四逆湯方

四逆湯以補陽加茯苓參以益陰

茯苓 陸兩

甘草 炙貳兩

乾薑 壹兩半

人參 壹兩

附子 壹枚生用夫皮破剝片

右五味以水伍升者取三升去滓溫服七合日三服

煩躁心下鞞若未曾下者即前條無太陽柴胡證以小

承氣少少微和之也若已曾下心下鞞痛短氣燥煩者

大陷胃也若結胸證悉具煩躁者死也方論見結胃

火逆下之因燒鍼煩躁者桂枝甘草龍骨牡蠣湯主之

桂枝甘草龍骨牡蠣湯方

桂枝 去麤皮 壹兩

甘草 炙

牡蠣 熬

心鞞

火逆

傷寒煩躁 卷之五

龍骨 各取兩

右為末以水五升者取二升半去滓温服八合日三

辛甘發散桂枝甘草之辛甘以發散經中火邪

太陽病以火重之不得汗其人必躁到不解必清血名

為火邪成此火邪迫血而下行者也太陽病用火重

日傳經盡至七日再到太陽經則熱氣當解若不熱

氣迫血下行必清血清則也○按到與到通反也到不

解者猶云反不解而加甚也本文稱太陽病則不可便

註為傳經盡也止言太陽病則不傳他經可知矣

上下文別無承接照應之詞上文言二日及十餘日

文言二三日四日亦是論日數不言傳經到也成氏

不微太陽病火熨其背大汗出火熱入胃胃中水

竭躁煩必發譫語十餘日振慄下利者欲解也論見

譫語

活人云大抵陰氣少陽氣勝則熱而煩故太陽經傷

風多煩而躁也

陽明病人不大便五六日繞臍痛煩躁發作有時者此

有燥屎也宜承氣湯 大抵得病二三日脉弱無大柴

胡證煩躁心下熱小便利屎定輒以小承氣湯少少微

和之然有病已瘥面赤微煩必大便輒當問其小便日

幾行若小便少津液當還入胃不須攻也

少陽傷寒六七日無大熱其人躁煩者此為陽去入陰

也

少陰病吐利手足厥冷煩躁欲死者吳茱萸湯方見

吐

少陰病吐利煩躁四逆者死。少陰病四逆惡寒身踈
脉不至不煩而躁者死。少陰病脉微沉細但欲臥汗
出不煩自欲吐至五六日自利復煩躁不得臥寐者死。
厥陰傷寒熱少厥微指頭寒默默不欲食煩躁數日小
便利色白者熱除也欲得食其病為愈若厥而嘔胸脇
煩滿者必便血。傷寒脉微而厥至七八日膚冷其人
躁無暫安者為臟結死。虵厥雖厥而煩吐虵已則靜非
若藏厥躁無暫安時也。傷寒六七日脉微手足厥冷
煩躁灸厥陰厥不還者死。傷寒發熱下利厥逆躁不
得臥者死。

傷寒得病無熱但狂言煩躁不安者五苓散服之二十
錢新汲水一升許則以指探喉去之隨手愈。
成所謂煩躁者謂先煩漸至躁也所謂躁煩者謂先
發躁而逆連復煩者也從煩至躁為熱未有不漸煩
而躁者也先躁後煩謂怫怫然更作躁悶此為陰盛
隔陽也雖大躁欲於泥水中卧但飲水不得入口是
也此氣欲脫而爭譬如燈將滅而暴明矣蓋內熱曰
煩謂心中鬱煩也外熱曰躁謂氣外熱躁也內熱為
有根之火故但煩不躁及先煩後躁者皆可治外熱
為無根之火故但躁不煩及先躁後煩者皆不可治。

傷寒妙藥 卷之五

也 ○附別

活病人身冷脉沉細疾煩躁而不飲水者陰盛隔陽也宜服霹靂散須臾躁止得睡汗出即瘥火燄散丹砂丸

並主之

霹靂散 火燄散 二方並見陰毒 丹砂丸 方見活人書

海已寒丸此丸不僭上陽生於下治陰證服四逆輩曾

中發躁而渴者或數日大便秘小便澀亦服此丸上不

躁大小便自利

肉桂 去麋皮 茯苓 各五錢 良薑

烏頭 炮各柒錢 附子 炮 乾薑 炮

芍藥 藜香 炒各壹兩

右為細末糊為丸如梧桐子温酒空心下五七十九丸入丸十九亦得酒醋為糊俱可

本破陰丹治陰中伏陽煩躁六脉沉伏 方論見陰毒

頃年鄉人李信道得疾六脉沉伏不見深按至骨則

若有方頭疼身温煩躁指末皆冷胸中滿惡心更兩

醫矣皆不識止用調氣藥予診之曰此陰中伏陽也

仲景法中無此證世人患此者多若用熱藥以助之

則為陰所隔絕不能導引真陽反生客熱用冷藥則

所伏真火愈見消燦非其治也須用破散陰氣導達
真火之藥使水升火降然後得汗而解矣乃授此藥
一百粒作一服冷鹽湯下不時煩躁狂熱手足躁擾
其家大驚予曰俗所謂換陽也須更稍定略睡身已
中汗自昏達旦方止身涼而病除矣

戴煩躁陰陽經皆有之陽明經胃有燥屎故煩此當下
之太陽經已得汗而煩者五苓散少陽亦或有煩宜小
柴胡湯 陰煩少陰為多由陽氣傳入陰經陰得陽而
煩自利而渴煩不眠者辰砂五苓散若非是陽氣傳陰
陰氣犯陰經吐利手足厥冷而煩經云陽虛陰乘之故

煩又云陰盛發躁欲坐井中吳茱萸湯甚者四逆湯加
蔥白二莖外有虛煩一證乃是病愈後陰陽未復時
發煩執竹葉石膏湯痰多睡不寧者溫膽湯嘔者橘皮
湯

傷寒論 卷之五
太陽病 浮動數頭痛發熱微盜汗出而反惡寒者表
未解也動數變胃中空虛客氣動膈短氣躁煩心中懊
憊施子傑皮湯發汗吐下後虛煩不得眠反覆顛倒
心中懊憊梔子豉湯陽明病下之其外有熱手足溫
不結胸心中懊憊飢不能食但頭汗出者梔子豉湯

懊憊 憊即惱字古通用

成心中鬱鬱然不舒憤憤然無奈比之煩悶而其苦有憊
憊也由下後表之陽邪乘虛內陷結伏于心胸之間故
如是也其治之法或吐之或下之苟或當下反吐痰熱
以寒則變證百出矣可不慎歟
太陽病肌浮動數頭痛發熱微盜汗出而反惡寒者表
未解也動數變胃中空虛客氣動膈短氣躁煩心中懊
憊施子傑皮湯發汗吐下後虛煩不得眠反覆顛倒
心中懊憊梔子豉湯陽明病下之其外有熱手足溫
不結胸心中懊憊飢不能食但頭汗出者梔子豉湯

陽明病脉浮而緊咽燥口苦腹滿而喘發熱汗出不惡
寒反惡熱身重若下之則胃中空虛客氣動膈心中懊
憒舌上胎者梔子豉湯 陽明病下之心中懊憒而煩
有燥屎者大承氣湯 陽明病無汗小便不利心中懊
憒身必發黃 或用茵陳湯
梔子檉皮湯

咳嗽
成欬則有聲無痰嗽則有聲有痰也肺主氣形寒飲冷
則傷之使氣逆而不散衝擊咽膈令喉中淫淫如痒習
習如梗而欬嗽也甚者連續不止坐卧不安言語不竟
動引百骸聲聞四近矣咳嗽有寒者有熱者有停飲者
有在表者有在裏者有在半表半裏者病各不同治亦
有異如停飲與表寒相合而欬者小青龍湯停飲與裏
寒相合而欬者真武湯邪熱在半表半裏而咳者小柴
胡湯欬為肺疾必發散而可已然又有不可發者經曰
欬而小便利不可發汗發汗則四肢厥冷又曰欬而發

欬嗽 症附

欬
成欬則有聲無痰嗽則有聲有痰也肺主氣形寒飲冷
則傷之使氣逆而不散衝擊咽膈令喉中淫淫如痒習
習如梗而欬嗽也甚者連續不止坐卧不安言語不竟
動引百骸聲聞四近矣咳嗽有寒者有熱者有停飲者
有在表者有在裏者有在半表半裏者病各不同治亦
有異如停飲與表寒相合而欬者小青龍湯停飲與裏
寒相合而欬者真武湯邪熱在半表半裏而咳者小柴
胡湯欬為肺疾必發散而可已然又有不可發者經曰
欬而小便利不可發汗發汗則四肢厥冷又曰欬而發

汗澀而苦滿腹中復堅此為逆也又脉數者為心刑肺
金則死

太陽傷寒表不解心下有水氣乾嘔發熱而欬或渴或
利或噎或小便不利少腹滿或喘者小青龍湯主之

於胃故乾嘔而噎水射肺故喘欬水停心下故渴水入腸間故利水畜下焦故小便不利少腹滿與小青龍湯發汗散水水氣內清則所傳不傷寒心下有水氣故有或為之證隨證消息治之

欬而微喘發熱不渴服湯已渴者此寒去欲解也小青龍湯主之

小青龍湯方

麻黃去節

芍藥

乾薑

細辛

桂枝去麋皮

五味子

半夏各半升湯洗

甘草炙貳兩

右八味以水一斗先煮麻黃減二升去上沫內諸藥

煮取三升去滓溫服升若脈不沉者不可服

加減法 若微利者去麻黃加薤花如雞子大熬令

赤色下利者不可攻其表汗出必脹滿麻黃發其陽

水漬入胃必作利薤花下十二水水去利則止 若

渴者去半夏加栝蒌根二兩辛燥而苦潤半夏辛而

燥津液非渴者所宜故去之栝蒌味苦而生津液故

加之 若噎者去麻黃加附子一枚炮經曰水得寒

氣冷必相搏其人即飢加附子溫散水寒病人有寒復發汗胃中冷必吐或去麻黃惡發汗若小便不利少腹滿去麻黃加茯苓四兩水菴下焦不行爲小便不利少腹滿麻黃發津液於外非所宜也或泄泄畜水於下加所當也若喘者去麻黃加杏仁半升去皮尖金匱要略曰其人形腫故不內麻黃內杏子以麻黃發其陽故也喘呼形腫水氣標本之疾青龍象肝之兩岐而主兩傷之疾大青龍主榮衛之兩傷此則主表不解而又加之心下有水氣則非麻黃湯所能解桂枝湯所能散乃須小青龍始可祛除

表裏之邪氣耳表不解以麻黃發汗爲君桂甘草佐麻黃發散爲臣欬逆而喘肺氣逆也內經曰肺欲收急食酸以收之故用芍藥酸寒五味子酸溫爲佐以收逆氣心下有水津液不行則腎氣燥急食辛以溫之是以乾薑細辛味辛熱半夏味辛溫微熱爲使以散寒水逆氣收寒水散津液通行汗出而解矣心下有水則所傳不一故又有增損之證水畜則津液不行氣燥而渴去半夏則津液易復括婁根苦微寒潤枯燥者也加之則津液通行水氣不行清入腸間如下利者不可攻表麻黃專主發散非下利所宜故去

之蕪花味苦寒為湧泄之劑水去則利止蕪花下水
故加之噎者去麻黃加附子經曰水得寒氣必冷水
寒相搏其人則噎噎為胃氣虛竭麻黃發汗非胃虛
冷所宜故去之附子味辛熱熱則溫其氣辛則散其
寒故用蠶佐以袪散冷寒之氣凡邪客于體者在
外者可汗之在內者可下之在上者可瀉之在下者
可澀之水畜下焦小便不利小腹滿滲泄可也非發
汗所宜故去麻黃加茯苓味甘淡專行津液內經曰
濕淫于內以淡滲之是也若喘者去麻黃喘為氣
逆麻黃發陽故去之杏仁味苦甘溫加之以泄逆氣

金匱要略曰其形腫者不用麻黃乃用杏子以麻黃
發其陽故喘逆形腫也

少陽傷寒六日中風往來寒熱胸脇苦滿默默不欲飲
食心煩喜嘔身有微熱或欬者小柴胡湯去人參加五
味子乾薑

陽明欬而表解胃實屬陽明病若反無汗小便利而嘔
手足厥者必頭痛若但頭眩不惡寒能食者必咽痛胃
實

少陰病欬而下利譫語小便難者被火氣劫故也利下
少陰病四逆其人欬者四逆散加五味子乾薑各五

分少陰病下利六七日然面黃渴心煩不得眠者猪
 苓湯少陰病下利不止已至四五日腹痛小便不利
 四股沉重疼痛自下利者此為有水氣其人效者真武
 湯加五味子半升細辛乾薑各一兩
 傷寒效逆上氣其脉散者死謂其形損故也效而失
 小便者不可發汗汗出則四股厥冷論見遺通

○附

雲傷寒汗後喘咳不止恐傷肺痿補肺散
 人參壹兩 五味子伍錢 桑白皮貳兩
 欬父花 蛤蚧壹

右為細末每服五錢沸湯一盞調服
 傷寒汗下後咳嗽肺虛聲音嘶敗者宜

阿膠散

- 薯蕷
- 麥門冬 去心
- 白木 各壹兩
- 杏仁 去皮尖
- 乾薑 炮
- 阿膠 炒
- 五味子

右劉細每服七錢水二盞入烏梅肉一錢同煎服
 傷寒汗下後喘咳煩燥氣滯益邪氣逆者用
 桔梗湯

- 桔梗
- 桑白皮 各壹兩
- 甘草

貝母

訶黎勒各伍錢

右為細末每服五錢入五味子烏梅肉各一錢水二

鍾同煎服

人參石膏湯治傷寒咳嗽不已心煩及風熱頭疼精

神不利尋慎宜服

人參去蘆半錢

石膏壹兩

半夏湯泡

梔子仁

黃芩各壹錢

川芎

白朮

茯苓去皮

知母各壹錢半

甘草炙貳錢

右作一服水二鍾生薑二片煎至一鍾不拘時服

吳凡表寒咳嗽者脉浮惡寒身疼拘急而無汗也麻黃湯或三拗湯汗之痰唾如膠者金沸草散汗之若有熱者參蘇飲去木香人參加桑白皮杏仁麻黃汗之亦佳但察天時與病情斟酌而用之也若虛弱人冒感風寒而咳嗽有痰或惡風頭疼乾嘔者宜人參杏仁湯凡傷寒二三日傳少陽經脉弦口苦發熱而咳嗽者小柴胡湯去人參太棗生薑加五味子乾薑主之若發熱胸中煩滿而欬者加炒瓜蒌若胸脇痞滿發熱而欬者加枳殼桔梗主之凡陰證手足冷脉沉細而咳嗽者四逆湯加五味大抵傷寒咳嗽非比雜證同也按仲景治例有

嗽者不分陰陽，二證俱用五味子、乾薑也。蓋五味收肺氣而止咳，以乾薑之辛溫肺經，散逆氣也。

瘧射干湯 治初秋暴雨冷及天行暴寒，其熱喜伏于內，咳嗽曲折不可得氣息，喉啞失聲，乾嗽無唾，喉中如梗。

射干 紫苑 當歸 獨活

麻黃 甘草 生薑 橘皮

肉桂 枳實 半夏 杏仁

右咬咀，每服伍錢水一盞，半煎，至八分去滓，溫服。

直視

口中不了了

成直視者，視物而睛不轉動也。睛轉者，非也。水之精為志，火之精為神，目者心之使也。神所寓焉，肝之外候也。精神榮焉，針經曰：五藏六府之氣皆上注于目而為之。精，精之窠為眼，骨之精為瞳子，筋之精為黑血，之五藏精為絡氣之精，為白肌肉之精，為拘束裏膜。氣血調和，精氣充榮，則目和而明矣。邪氣壅盛，冒其正氣，則神識不慧，藏精之氣不上榮于目，則目為之直視。傷寒直視邪氣已極，證多難治。狂言直視為腎絕，直視喘滿者死，下利者亦死。又劇者發則不識人，循衣摸床，惕而不安，微喘直視，脈弦者生，澀者死。邪盛而正氣脫，經曰：咽家不可發汗，汗則額陷，脈緊急，直視不能眴。

傷寒直視 卷之五
以肝受血而能視亡血家肝氣已虛木氣又弱又發汗
亡陽則陰陽俱虛所致也此雖逆未為甚又直視與目
中不了了形證相近一可治一不可治也

太陽衄家不可發汗汗出則額上陷脈急直視不能胸
不得眠詳下汗後身猶灼熱名風溫脈陰陽俱浮自汗
身重多眠語言難出若被下者小便不利直視失溲詳
溫

陽明傷寒吐下後不解不大便至十餘日日晡所發潮
熱不惡寒獨語如見鬼狀劇者發則不識人循衣摸牀
惕而不安微喘直視脈弦者生濇者死

直視譫語喘滿者死下利者亦死

傷寒六七日目中不了了睛不和無表裏證大便難身
微熱者此為實也急下之宜大承氣湯

吳若戴眼反折者此為上視絕汗乃出大如貫珠不
流此胸臆絕也其目中不了了能視物但見一半而
不見一半有所譫妄而胡言者是也若內實不大便
者宜下之內虛者多難治也

[Faded vertical text, likely bleed-through from the reverse side of the page]

鬱冒

昏憤

舊以

又手冒

心溢入

今去之

成鬱為鬱結而氣不舒，冒為昏冒而神不清，俗謂之昏迷是也。皆因虛乘寒所致。經曰：諸虛乘寒者，則為厥鬱。冒不仁，此寒氣乘虛中也。也。駱龍吉以附子湯倍入參、川芎、天麻、乾薑之類，主之。又曰：太陽病先下之不解，因復發汗，以此表裏俱虛，其人因冒，冒家汗出自愈。由表不和也。若不得汗不解者，以人參、三白湯加川芎、天麻，如下虛脈微者，加附子以溫腎經，乃固本也。經曰：滋苗者，必固本。伐下者，枯其上。此之謂也。要略曰：新產婦人有三病：一、瘧；二、鬱冒；三、大便難。亡血復汗，寒多鬱冒，又曰

產婦鬱冒其脈微弱不能食大便堅者蓋由血虛而厥厥而必冒冒家欲解必大汗出觀此則鬱冒為虛寒可知矣又少陰病下利止而頭眩時時自冒者死以其虛極而脫也

大陽病先下之而不愈因復發汗以此表裏俱虛其人因致冒冒家汗出自愈所以然者汗出表和故也裏未和然後復下之成氏以謂冒疑未坐按說文冒字以冒者謂若物蒙蔽其目也是皆迷之義也裏未和則惟大書之本旨也失病情及傳變之意也裏未和則刻作得裏和或增末字而不去得諸乘寒者則為厥鬱冒且不佳口急不能言戰慄也

大陽與少陽併病頭項強痛或眩冒時如結胸心下痞鞕者當刺大椎肺俞肝俞詳項強

陽明病人小便不利大便乍難乍易時有微熱喘冒不能卧有燥屎也宜大承氣湯

少陰病但欲寐下利止而頭眩時時自冒者死

厥陰下利清穀脈沉遲其人面赤身有微熱必鬱冒汗出而解詳下利

傷寒吐下後虛煩脈甚微八九日心下痞鞕脇下痛氣上衝咽喉眩冒經脈動惕者久而成痿

海傷寒傳至五六日間漸變神昏不語或睡中獨語

二句目赤唇焦舌乾不飲水稀粥與之則咽不與則不思六脉細數而不洪大心下無痞腹中不滿大小便如常或傳至十日已來形貌如醉醫見神昏不已多用夫承氣湯下之則誤矣蓋不知此熱傳手少陰心經也然又未知自何經而來答曰本太陽經傷風風為陽邪傷衛陰血自燥熱結膀胱壬病逆傳於丙丙丁兄妹由是傳心心火自上迫熏肺所以神昏也蓋肺為清肅之藏內有火邪故令神昏宜梔子黃連黃芩湯若脉在丙者導赤散脉在丁者寫心湯若誤用涼膈散此乃氣中之血藥也如右手寸脉沉滑有力者則可用之或用犀角

地黃湯近於是已本方所說若無犀角以升麻代之是陽明經藥也此解陽明經血中熱藥若脉浮沉俱有力者是丙丁俱有熱可以導赤散瀉心湯各半服之則宜矣此證膀胱傳丙足傳手經者下傳上也丙傳丁者表傳裏也壬傳丁者艮之離也越經傳者又為府傳藏也活人云傷寒只傳足經不傳手經者此言不盡意也有從足經而傳手經者何以知之經云傷寒或止傳一經或間傳三經不可一途取之但視其脉與外證治之此活法也與食則咽者邪不在胃也不與則不思者以其神昏故也邪熱既不在裏誤用承氣下之其效也必矣

脈在丙者脈浮也脈在丁者脈沉也
脈丙丁俱有熱者浮沉俱有力也

余雲衢大史形氣充壯飲噉兼入辛卯夏六月患熱病
肢體不甚熱而間揚擲手足如燥擾狀昏憤不知人事
時發一二語不可了而非譫也脈微細如欲絕有謂是
陰證宜溫者有謂當下者時座師陸表白先生與曾植
齋馮琢菴二大史皆取決於余余謂是陽病見陰脈在
法為不治然素稟如此又值酷暑外燠酒炙內炎宜狂
熱如焚脈洪數有力而此何為者豈熱氣拂鬱不得伸
而然耶且不大便七日矣姑以大柴胡湯下之時大黃
止用二錢又熟煎而大醫王雷菴力爭以為太少不若

用大承氣余曰如此脈證豈宜峻下待大柴胡不應而
後用調胃承氣調胃承氣不應而後用小承氣以及大
承氣未晚也已服藥大便即行脈已出手足溫矣余謂
雷菴曰設用大承氣能免噬臍之悔哉繼以黃連解毒
湯數服而平七月初遂與陸先生同典試南京不復發
矣明年余請告歸里偶得劉河間傷寒直格讀之中有
云畜熱內甚脈須疾數以其極熱畜甚而脈道不利反
致脈沉細而欲絕俗未明造化之理反謂傳為寒極陰
毒者或始得之陽熱暴甚而便有此證候者或兩感熱
甚者通宜解毒加大承氣下之下後熱稍退而未愈者

黃連解毒湯調之或微熱未除者涼膈散調之或失下
熱極以至身冷脉微而昏冒將死若急下之則殘陰暴
絕而死蓋陽氣後竭而然也不下亦死宜涼膈散或黃
連解毒湯養陰退陽積熱漸以宣散則心胸再暖而脉
漸以生然後撫卷而嘆曰古人先得我心矣余太史所
患正失下熱極以至身冷脉微而昏冒欲絕者也下與
不下大下與微下死生在呼吸間不容髮嗚呼可不慎
哉宜表而出之以為世鑒

不能言

成不能言及語言難出有二證其一則太陽風溫其一
則少陰咽中生瘡是皆傳經之邪熱氣壅閉所致陰寒
之證氣血通行則關節開張語言出矣

太陽發汗已身猶灼熱名風溫脉尺寸俱浮自汗身重
多眠鼻鼾語言難出詳風溫

少陰病咽中傷生瘡不能言語聲不出者苦酒湯

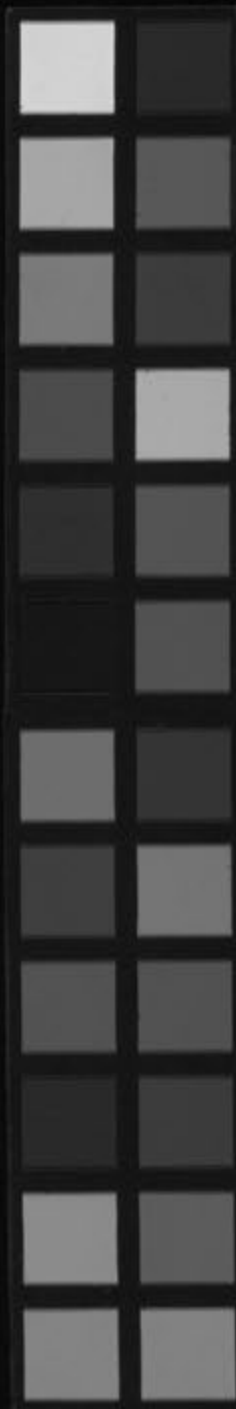
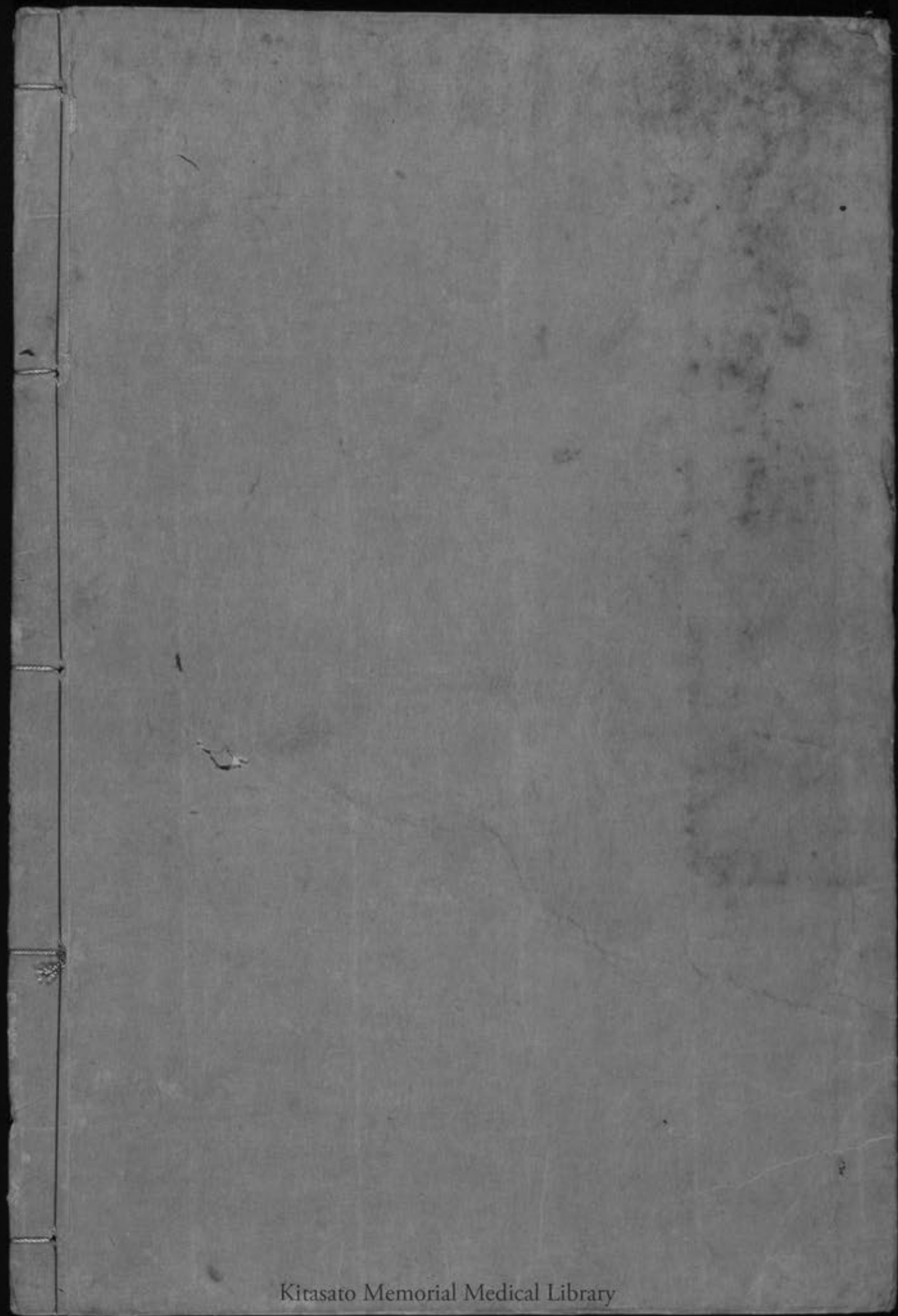
吳凡瘡瘻不言有六一者少陰病咽中傷生瘡不能
語言者以雞子苦酒湯主之二者狐惑傷寒上唇有
瘡咽乾聲啞者治見本條二者瘡證口噤不能言者

亦見本條四者熱病啞不言三四日不得汗出者
死五者熱甚火傷肺金不能言者宜清肺降火則愈
六者風熱壅盛咳嗽聲啞者以消風降痰火治又有
失於發散風邪伏于肺中者當與發散之

鼻鼾鼻鳴

成風溫則鼻鼾太陽中風則鼻鳴由風氣壅塞衛氣不
利所致陽明少陽二陰雖亦有中風然邪不在表故鼻
不鳴而不鼾也

太陽中風陽浮陰弱陽浮熱自發陰弱汗自出齒齲惡
寒淅淅惡風翕翕發熱鼻鳴乾嘔者桂枝湯汗已身
猶灼熱脈浮自汗身重多眠鼻鼾語言難出不可下不
可火



Kitasato Memorial Medical Library