

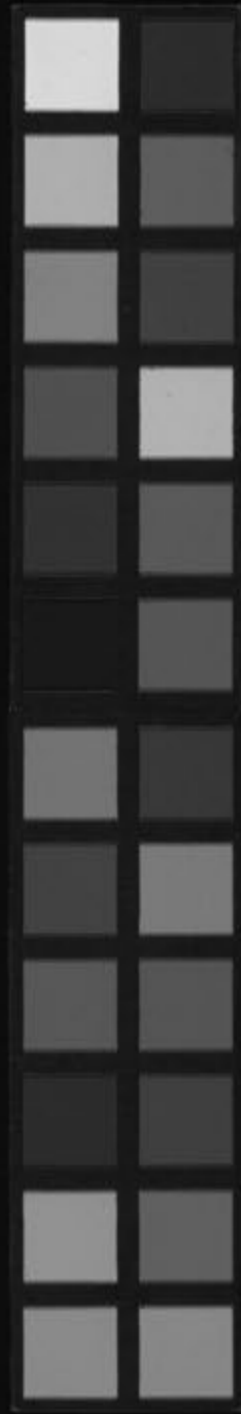
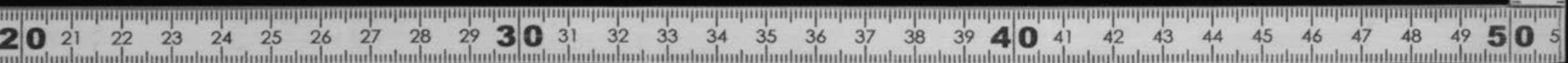
傷寒證治準繩

六之一

S149

F-79

Kitasato Memorial Medical Library



490.9

Sh-50  
2

No

3922

105 149



富士川文庫

2009

傷寒證治準繩帙之六

金壇王肯堂輯

門人南昌張

絳校

小便不利

小便難

**成**小便不利有數種被下而小便不利者津液耗於內也。因汗而小便不利者津液亡於外也。發黃與痞及夫熱病小便不利者熱鬱所致。風濕相搏與夫陽明風中其小便不利寒邪所乘其小便難者亦多由汗下而然。宜詳辨之。

**太陽**傷寒表不解心下有水氣乾嘔發熱而欬或渴或利或噎或小便不利少腹滿或喘者小青龍湯去麻黃

加茯苓方見 太陽病大發汗後胃乾煩躁不得眠欲  
飲水小便不利脈浮者五苓散不浮者猪苓湯 本以  
下之心下痞與瀉心湯痞不解渴而口燥煩小便不利  
者五苓散 服桂枝湯或汗或下之仍頭項強痛翕翕  
發熱無汗心滿微痛小便不利者桂枝去桂加茯苓白  
朮湯 太陽病飲水多必心下悸小便少者茯苓甘草  
湯方見 若兼身黃而小腹鞭脈沉結者茵陳湯方見  
若表未解反下之不結胸但頭汗出小便不利者必  
發黃亦茵陳湯梔子漿皮湯  
陽明病面合赤色不可攻之必發熱色黃小便不利也

喜嘔以心下悸小便不利者小柴胡湯 傷寒五六日  
已汗復下胸脇滿微結小便不利渴而不嘔但頭汗心  
煩往來寒熱為未解柴胡桂薑湯 傷寒八九日下之  
胸滿煩驚小便不利譫語身重不可轉側柴胡加龍骨  
牡蠣湯  
少陰小便不利而大便自利腹痛為少陰病 兼四肢  
沉重有水氣者真武湯 兼便膿血者桃花湯 兼四  
逆者四逆散加茯苓  
厥陰傷寒歲而腹滿視其前後知何部不利利之即愈  
前部為小便不利脈浮者五苓散不浮者猪苓湯

小便不利關節疼痛若痛不得屈伸汗出惡風身腫者屬風濕宜甘草附子湯方見若脈沉緩大便反快者屬濕痺活人用五苓散方見

○附

活陰證小便不利手足厥冷脈微細者不宜服利小便冷滑藥但服返陰丹并取臍下石門穴灸之方論見

傷寒小便不通取陰谷 陰陵泉

吳凡傷寒小便不通刺任脈二穴在臍下一寸用長針入八分又次支溝二穴在手腕後三寸兩骨之間陷中針入二分凡傷寒小便不利當分六經治之太陰少陰

陽明病小便不利若中寒不能食手足澀然汗出大便初鞫後溏者此欲作固瘕 若能食大便自調其人骨節疼翁翁如有熱狀奄然發狂澀然汗出而解者此水不勝穀氣與汗共併脈緊則愈 或無汗心中懊憹或被火額上微汗出或頭汗出身無汗刺頸而還渴引水漿皆欲飲黃之候 若脈浮發熱渴欲飲水小便不利者猪苓湯主之此浮字誤也活人云脈浮者五苓散脫一不字也按太陽篇內五苓散乃猪苓澤瀉茯苓三味中加桂白朮也陽明篇內猪苓湯乃猪苓澤瀉茯苓三味中加阿膠滑石也桂與白朮味甘辛為陽主死阿膠滑石味甘寒為陰主內南陽之言亦可謂不失仲景之旨矣蔡南陽欲區別二藥分曉不覺筆下以沉對浮遂使後人致疑二陽證中不當言脈沉更不復致疑經

文之有闕也。更詳大陽證固當脈浮而陽明為表之裏故其脈不曰浮而曰長蓋長者不浮不沉之中脈也。成氏直以脈浮釋之而朱氏却以脈沉言之。昏失之矣。若曰脈沉者五苓散不浮者猪苓湯則得神景之意矣。又詳少陰病下利六七日熱而嘔渴心煩不得眠者猪苓湯一條雖不言脈沉然少陰之脈必沉也。豈活人以少陰對大陽二證而言與以此。病人小便不利大便難乍易時有微熱喘冒不能臥者有燥屎也宜大承氣湯。得病二三日脈弱無太陽柴胡證煩躁心下鞅至四五日雖能食以小承氣湯少少與微和之若不大便六七日小便少者雖不能食但初頭鞅後必溏須小便利屎定鞅乃可用大承氣攻之。  
**小陽傷寒五六日中風往來寒熱胸脇痛不欲食心煩**

詳見本條太陰腹滿自利小便不利無執脈沉者理中湯合五苓散更加厚朴木香分利其小便而大便自止厥陰寒閉厥冷脈伏囊縮入腹小便不利宜四逆湯通草茯苓或灸氣海石門穴或以蔥熨法治之。若陰虛火動小便赤澀不利者加木通生地知母黃蘗凡內熱盛大便不通小便赤澀不利者八正散治之。凡不渴小便不利者熱在血分也宜知母黃蘗生地之類夫膀胱為津液之府氣化而能出也若汗多者津液外泄小便因少不可利之恐重亡津液待汗止小便自行又小便自利不可妄利之恐引熱入膀胱則變畜血又為害也。

汗後小便難

下後小便難

難黃小便

小便難汗後小便難若大陽發汗遂漏不止者則惡風  
 小便難四肢難屈伸宜桂枝附子湯方論見若太陽  
 證中風以火劫發汗則邪風被火熱血氣流溢身黃陽  
 盛陰虛欲衄小便難也方論見若少陰以火劫汗者  
 則欬而下利譫語小便難也論見  
 下後小便難有一若脈遲浮弱惡風寒下之者則脇滿  
 身黃項強小便難也見脇若陽明胃實發熱惡寒脈  
 浮緊下之者則腹滿小便難也論見  
 脇痛身黃小便難若陽明胃實未下者宜小柴胡湯若  
 下後不食項強者忌柴胡論見  
脇痛

趙傷寒小便難仲景論有發汗漏不止桂枝加附子  
 湯者有陽明中風或脈弦浮大而潮熱噦者或脈浮  
 而緊誤下而成腹滿者又有陽明脈浮遲飽則微煩  
 頭眩者活人問中當以傳經邪熱與漏風亡陽分作  
 兩條其桂枝加附子湯證乃在陽經虛所致豈得均  
 謂之陰虛陽湊為有熱耶要當以小柴胡證及誤下  
 證穀疸證次於陽湊傳邪之下却別出一條云外有  
 汗多亡陽津液不足亦有小便難者還以桂枝加附  
 子湯證屬之

小便自利者有在表者有在裏者有熱而利者有寒而  
 利者六經俱有之證難以驟治宜考經條分之可也小  
 便數者三陽有在表者有在裏者三陰並無小便數之  
 證宜詳察之

小便自利

小便數

成小便自利有在表者有在裏者有熱而利者有寒而  
 利者六經俱有之證難以驟治宜考經條分之可也小  
 便數者三陽有在表者有在裏者三陰並無小便數之  
 證宜詳察之

**太陽**病六七日表證仍在脉微而沉反不結胸其人發  
 狂以熱在下焦小腹當鞭滿小便自利者下血乃愈抵  
 當湯太陽病身黃脉沉結小腹鞭小便自利其人如  
 狂血證也抵當湯傷寒有熱少腹滿應小便不利今  
 反利者為有血也當下之不可餘藥宜抵當丸傷寒

傷寒小便利  
十二日不解過經譫語小便利而大便亦下利脉反和  
調胃承氣證詳諸 太陽中風火劫汗後發黃欲衄小  
便難頭汗出腹滿微喘口乾咽爛或不大便久則譫語  
甚者至噦捻衣摸牀小便利者可治詳諸 太陽病小  
便利者以飲水多必心下悸小便少者必苦裏急小便  
不利甘草茯苓湯 傷寒八九日風濕相搏身體疼煩  
不能轉側不嘔不渴脉浮虛而濇者桂枝附子湯若其  
人小便自利去桂枝加白朮湯 傷寒發熱惡寒大渴  
欲飲水其腹必滿自汗小便利為欲解此肝乘肺名曰  
橫刺期門詳諸

陽明病反無汗而小便利二三日嘔而欬手足厥者心  
苦頭痛詳諸 得病二三日脉弱無太陽柴胡證煩躁  
心下鞕以小承氣微和之不天便六七日小便少者雖  
不能食但初鞕後濇未可攻小便利太承氣湯 傷寒  
脉浮而緩手足自温係在太陰當發身黃若小便自利  
不能發黃至七八日大便鞕為陽明病也太承氣湯  
陽明病自汗更發汗小便利為津液內竭屎雖鞕不  
可攻之宜蜜煎導而通之猪膽汁或土瓜根皆可為導  
太陰傷寒脉浮而緩手足自温係在太陰當發黃小使  
自利不發黃至七八日雖暴煩利日十餘行必自止



按以上數條皆以小便自利為病蓋以驗病之下與不當下也若小便不利而少腹鞭者屎也當滲泄之若小便自利而少腹鞭者非血則糞也當通利之且病之發黃與不發黃及病之久與不久皆可於此而驗之焉

**少陰**病二三日至四五日腹滿小便不利四肢沉重疼痛自下利者為有水氣或小便利真武湯詳下既吐且利小便復利而大汗下利清穀內寒外熱脈微欲絕者四逆湯

**陰**傷寒熱少厥微指頭寒默默不欲食煩躁數日小

便利色白者此熱除也欲得食為病愈

**小便數**傷寒脈浮自汗小便數心煩微惡寒脚攣急者慎不可行桂枝湯甘草乾薑湯

**趙**太陽病自汗四肢拘急難以屈伸心煩微惡寒脚攣急若小便數者慎不可行桂枝也宜與甘草乾薑湯若藥甘草湯此虛寒所致與上文客熱等證全不相恰又多四肢拘急難以屈伸八字即係前篇小便難之證今却添入於此問小便數之下何耶又云傷寒脈浮便數若胃中不和譫語者少與調胃承氣湯蓋仲景論中此論專主胃氣不和譫語未嘗兼治脈

傷寒小便數

浮自汗小便數之證何不自若服甘草乾薑湯後胃氣不和讖語者少與調胃承氣湯不亦宜乎

跌陽脉浮而濇浮則胃氣強濇則小便數浮濇相搏大便則難其脾為約麻仁丸 太陽病汗吐下後微煩小便數大便因鞭與小承氣湯和之則愈 太陽病寸緩關浮尺弱其人發熱汗出惡寒不嘔但心下痞者下之早也如其不下病人不惡寒而渴者此轉屬陽明小便數者大便必鞭

吳凡小便數者頻欲去而不多也太陽陽明治各有條凡腎虛有熱小便頻數者清心蓮子飲或人參三

白湯加知母黃蘗麥門石蓮肉之類或服滋補丸亦佳或補中益氣加知母黃蘗生地黃麥門冬主之

遺溺

三陽合病腹滿身重難轉側口中不仁面垢譫語遺尿  
自汗者不可汗不可下宜少與白虎湯詳身重  
風溫病脉浮自汗出體重多眠若下之則小便不利直  
視失溲詳風溫

楊氏

士瀉

曰膀胱瀦水下焦不攝則亦遺溺經云邪

中下焦陰氣為慄足膝逆冷便溺妄出合用四逆湯

下焦畜血小腹結急小便自利不禁輕者桃仁承

氣湯重者抵當湯

寸口脉微而澁微者衛氣不行澁者榮氣不逮榮衛不

能相將三焦無所仰身體痺不仁榮氣不足則煩疼口  
難言衛氣虛則惡寒數欠三焦不歸其部上焦不歸者  
噫而吞酸中焦不歸者不能消穀引食下焦不歸者則  
遺洩

然而小便利若失小便者不可發汗汗出則四肢厥冷

太陽病火熨其背大汗出譫語十餘日振慄下利欲

小便不得及嘔而失洩者此為欲解也詳譫語遺洩狂

言目反直視者此為腎絕

吳凡遺尿者小便自出而不知也其熱盛神昏遺尿者為可治若陰證下寒逆冷遺尿脉沉微者多難治

宜附子湯加乾薑益智子以溫其下也若厥陰囊縮  
逆冷脉微遺尿者四逆加吳茱萸湯溫之陽不起者  
死凡傷寒汗下後熱不解陰虛火動而遺尿者以人  
參三白湯加知母黃蘗或補中益氣湯加知母黃蘗  
麥門冬生地黃五味子之類主之若在言直視譫語  
遺尿者此為腎絕內經言膀胱不利為癃不約則遺  
溺又曰水泉不止者膀胱不藏也蓋腎與膀胱為表  
裏腎虛則膀胱之氣不約故遺尿也要在滋補膀胱  
之氣也東垣謂洩便遺失為肺金虛又當補肺氣也  
大抵肺虛腎虛熱甚者皆可治惟腎絕遺尿則不可

治此下焦氣絕不歸其部故也

*[Faded handwritten text, likely bleed-through from the reverse side of the page]*

噫氣

說文云噫飽食息也於介切俗作噯傷寒有二證皆由  
誤汗吐下胃氣弱而不和虛氣上逆心下痞鞭故下利  
者生薑瀉心湯不下利者旋復代赭石湯  
傷寒汗出解之後胃中不和心下痞鞭乾噫食臭腸下  
有水氣腹中雷鳴下利者生薑瀉心湯主之  
傷寒發汗若吐若下解後心下痞鞭噫氣不除者旋復  
代赭石湯主之

附

雲傷寒噫氣者何氣使然答曰胸中氣不交故也少陰

經至胃中交於厥陰水火相傳而有聲故噫氣也宜如  
聖加枳實湯  
如聖加枳實湯方

寸草 桔梗 各伍錢 枳實 炒叁錢

右剉細每服五錢入五味子半錢水煎服

傷寒汗下後喘而噫氣者宜如聖加人參藿香杏仁湯  
如聖加人參藿香杏仁湯方

甘草 桔梗 人參

藿香 杏仁 各等分

右剉細每服五錢水煎服

噦 卽吃逆

噦卽俗所謂吃逆雜病辨之甚詳按說文噦氣悟也於  
月切又乙劣切乙劣之訛遂爲吃逆亦猶俗呼團爲喫  
藥角爲葛洛其故明矣名世如東垣亦謂噦是乾嘔之  
重者不知有聲無物皆爲乾嘔豈以輕重分爲二病哉  
至所云欬逆者卽今之喘嗽是也乃與吃逆混而爲一  
或以爲噦皆不效之過而得失利害係焉不可以不辨  
胃寒傷寒大吐大下之極虛復極汗出者以其人外氣  
怫鬱復與之水以發其汗因得噦所以然者胃中寒冷  
故也成大吐大下胃氣極虛傷極發汗又亡陽氣外邪  
怫鬱於表則身熱醫與之水以發其汗胃虛得水

虛寒相搏則噦也。○吳茱萸湯理中湯。○活人用  
橘皮乾薑湯羌活附子散半夏生薑湯退陰散。

活人云若服藥不瘥者灸之必愈其法婦人屈乳頭

向下盡處骨間灸三壯丈夫及乳小者以一指為率

男左女右艾炷如小豆許與乳相直間陷中動脈是

胃熱陽明中風脈弦浮大短氣腹滿脇下及心痛鼻乾

不得汗嗜卧一身及面目悉黃小便難有潮熱時時噦

脈續浮者與小柴胡湯若不尿腹滿加噦者不治詳胃

傷寒噦而腹滿視其前後知何部不利利之則愈仲景

無方活人云前部宜猪苓  
湯後部宜調胃承氣湯

胃中虛冷不能食者飲水則噦 與小承氣湯入腹中

噦飲水而

不轉失氣者不可攻之攻之必脹滿不食與水則噦熱

本渴而飲水嘔者柴胡不中與也食穀者噦詳脇痛 陽

明病胃實不能食者攻其熱必噦 濕家頭汗出背強

惡寒欲覆被向火者下之早則噦詳體痛

大腸病以火劫發汗血氣流溢身黃欲衄頭汗腹滿譫

語甚者至噦捻衣摸牀小便利者可治論見頭汗

○附

橘皮乾薑湯

橘皮

通草

乾薑炮

桂心

甘草各

人參壹兩

右剉如麻豆大每服四錢水一盞煎至六分去滓溫服日三

羌活附子散 治吃逆

羌活

附子炮

懷香微炒各

木香

乾薑炮各如

右為細末每服一錢水一盞鹽一捻同煎一二沸帶熱服一服止

半夏生薑湯 治噦欲死

生薑貳兩

半夏洗壹兩貳錢半

右以水一盞煎至八分去滓分一服溫服

失下海藏云傷寒咳逆脉散死仲景之言不虛偽

大抵原因失下生欬逆喉中陰不內便軟惟宜用

瀉心便鞭尤宜大承氣一藥神工作者誰東垣

潔古為良劑

潔欬逆者火熱奔急上行而肺陰不內何其當哉故便

祕者宜大承氣下之便軟者瀉心湯主之

海少陰欬逆者此失下也陰消將盡陽逆上行使陰不

內也然陰既盡陽亦將盡也吸入腎與肝陽逆上行陰

入不內故為陽極脉微將盡者不宜下宜服瀉心湯養



陰退陽而已如不用瀉心湯涼膈散去硝黃清肺散亦可若脉左浮右沉實非表也裏極則反出於表也何以然欬逆舌強右脉實者知少陰裏也飲水過多心下痞而渴逆者五苓散主之別無惡候是也惡候生或兼以舌孿語言不正而反昏冒與咽痛者少陰也速下之宜大承氣湯也何以脉浮為表浮之實大沉之損小是為表也浮之實大沉之亦然即非表也邪入已深矣肉熱當沉反浮陽極復之表也

陰證者內已伏陰陰氣太甚腎水擅權肝氣不生胃火已病丁火又消所以遊行相火寒邪迫而萃集於胸中亦欲盡也故令人發熱大渴引飲欲去蓋覆病人獨熱他人按執之身體肌肉骨髓血脉俱寒此火即無根之火也故用丁香乾薑之類執藥溫胃其火自下

暴寒

用川烏大者叁枚炮裂去皮臍為細末每服三錢用黑豆十一粒砂糖同泡湯調乘熱細細飲之治陰毒吃逆方事

川烏頭 乾薑 附子俱炮 肉桂 芍藥 半夏 炙甘草 吳茱萸 陳皮 大黃各等分

傷寒論卷之六

右為細末每服一錢水一盞生薑三五片煎至七分去渣溫服

肉苳菘湯治傷寒汗後吃逆噫氣

肉苳菘壹筒石蓮肉炒藜香各壹兩人參

丁香各半兩枇杷葉伍片拭去毛

右剉細用水四盞生薑十片煎一盞去滓空心溫服分二服

良薑湯

橘皮壹兩良薑壹兩桂枝壹兩當歸各壹兩

杏仁貳拾筒麻黃壹兩甘草各半兩檳榔叁個另

右吹咀用水四盞薑十片棗三枚同煎至二盞去渣

下檳榔末再煎三沸通口服一盞未絕再服龐老云

傷寒吃逆不止是陰陽氣升降欲作汗升之不下故

胃氣上逆為吃逆無休止宜服此方

扁鵲中藏經治傷寒欬逆丁香散丁香柿蒂各一分甘草良薑各半錢沸湯點作一服乘熱猛喫極效

右以上五方陰證所宜

三因橘皮竹茹湯見雜病吃逆門

右方陽證所宜

治傷寒吃逆救急方

香附子

橘核炒各半兩

右細剉用酒半盞先將藥置銀石器內炒漸漸滴酒炒藥焦黃色研細末每二錢水一小盞煎至八分細細旋呷服一方單用香附子末

又方大蒜頭二箇煨爛研爆入白薑末九得研和如梧桐子大搗薤菜自然汁吞下二十九病退再服一十五丸

吳吃逆者氣上逆而為吃忒也醫方或以為欬逆者非也經曰欬逆上氣脉散者死謂其形損故也成無已注引千金方云欬逆上氣乃咳嗽也言心火以

刑肺金其氣噴逆而為嗽喘也若肺絕則脉散皮毛焦折而死故曰形損也與吃逆何相干哉吃逆有因胃熱失下而作者且其氣皆從胃至胸噎之間而為吃忒矣易老治法失下胃熱內實太便鞭者以承氣湯下之便軟者以瀉心湯主之胃虛有熱者橘皮竹茹湯有痰飲者半夏薑湯或茯苓半夏湯若胃冷者橘皮乾薑湯如味理中湯要略言其氣自臍下直衝于胸噎間吃逆者此陰證也其病不在胃也且病下虛內以伏陰或誤用寒涼遂致冷極于下迫其相火上衝率集于胸中以為吃忒亦欲盡也病人煩躁

自覺甚熱他人以手按其肌膚則冷此為無根失守  
之火散亂為熱非實熱也乃水極似火若不識此誤  
用涼藥下咽則敗矣凡治須用活人羌活附子散或  
加味附子湯急溫其下真陽一回火降吃逆自止也  
如冷極吃逆不止者或兼以硫黃乳香散釀法或於  
期門中脘關元氣海但要取手足溫暖脈生陽回陰  
退則生矣

### 瘧狀

楊瘧狀作止有時非若寒熱往來或疎或數而作止無  
定時也凡感冒之人忽覺毛寒股慄筋節拘攣百骸鼓  
撼嘔不欲食其寒不可禦未幾復轉而發熱者此即溫  
瘧不必謂瘧脈自弦或洪數或緊實或虛緩或刮澀  
皆為瘧狀但以外證別之用藥固有本條小柴胡湯如  
前斟酌加減亦是活法雖然血虛能生寒熱敗血亦作  
寒熱陰陽相勝一證雖各有一方皆當以川芎為佐  
大陽病得之八九日如瘧狀發熱惡寒熱多寒少其人  
不嘔清便欲自可今日二三度發脈微緩者為欲愈也

脉微而惡寒者此陰陽俱虛不可更發汗更下更吐也  
面反有熱色者未欲解也以其不能得小汗出身必痒  
宜桂枝麻黃各半湯服桂枝湯大汗出脉洪大者與  
桂枝湯如前法若形如瘧日再發者汗出必解宜桂枝  
二麻黃一湯本經曰如服一劑病證猶在者故當復作  
在也若形如瘧日再發邪氣客於榮衛之間  
也與桂枝二麻黃一湯以解散榮衛之邪

桂枝二麻黃一湯方

桂枝參錢  
去麤皮芍藥參錢麻黃去節  
參錢陸分

生薑切  
參錢甘草貳錢陸分杏仁去皮尖  
肆枚

大棗貳枚

右七味以水二鍾先煮麻黃一二沸去上沫內諸藥  
煮取一鍾去滓分二服

病人煩熱汗出則解又如瘧狀日晡所發熱者屬陽明  
也脉實者宜下之脉浮虛者宜發汗下之與太承氣湯  
發汗宜桂枝湯雖得陽明證未可便為裏實審看脉候以  
別內外其脉實者熱已入府為實可與  
大承氣湯下之其脉浮虛者是熱未入  
府猶在於表也可與桂枝湯發汗則愈  
婦人中風七八日續得寒熱發作有時經水適斷者此  
為熱入血室其血必結故為瘧狀發作有時小柴胡湯

主之詳婦人  
傷寒



設使惡寒者必欲嘔也腹內痛者必欲利也海藏云惡寒必欲嘔  
者小柴胡湯腹中痛者理中湯 藏結如結胸狀飲食如故時時下利寸脈浮關脈小細沉緊舌上白胎滑者難治也若無陽證不往來寒熱其人反靜者不可攻也論見藏結  
成舌者心之官法應南方火本紅而澤傷寒三四日已後舌上有膜白滑如胎甚者或燥澀黃黑是數者熱氣淺深之故也邪氣在表者舌上即無胎及邪氣傳裏津液結搏則舌上生胎矣寒邪初傳未全成熟或在半表或在半裏或邪氣客於胸中者皆舌上白胎而滑也經曰舌上如胎者以丹田有熱胸上有寒邪初傳入裏也

陽明病脇下鞅滿不大便而嘔舌上白胎者可與小柴胡湯是邪在半表半裏也太陽病若下之則胃中空虛客氣動膈心中懊憹舌上胎者梔子豉湯主之是邪客於胸中也若病在臟宜若可下如舌上滑胎者則不可攻是邪未全成熟猶帶表寒故也及其邪傳為熱則其舌上之胎不滑而澀也經曰傷寒七八日不解熱結在裏表裏俱熱時時惡風大渴舌上乾燥而煩欲飲水數升者白虎加人參湯主之是熱耗津液而滑者已乾也若熱聚於胃則為之舌黃是熱已深矣金匱要略曰舌黃未下者下之黃自去若舌上黑色者又為熱之

極也。鍼經曰：熱病口乾，舌黑者，死。以心為君主之官，開竅於舌，黑為腎色，見於心部，心部者火也，腎者水也。水之邪熱已極，鬼賊相刑，故知必死也。

垣下後病嗽，加五味子、麥門冬。如舌上有滑胎者，是胸中有寒，勿用之。胃有微寒，加辛熱之劑，立效。舌燥澀，如楊梅刺者，用生薑切厚片，蘸蜜於舌上搽之，其刺立消，神效。

無薄荷蜜治舌上白胎乾澀，語話不真，先以生薑厚片蘸蜜水搽洗，次用薄荷自然汁與白蜜等分調勻，傳之良。

陶傷寒舌上生胎，不拘滑白黃黑，用井華水浸青布片洗淨，後用生薑切片，子時時浸水刮擦之，其胎自退。凡見黑胎如芒刺者，必死。此熱毒入深，十有九死。蓋腎水尅心火也。又舌吐不收者，用冰片少許，摻舌上即收。

○附杜清碧驗證舌法



傷寒舌胎

失之六

二十三



舌見白胎滑者邪初入裏也丹田有執曾中有寒乃少陽半表半裏之證也宜小柴胡湯梔子豉湯治之

將瘟舌



舌見紅色熱蓄於內也不問何經宜用透頂清神散治之

透頂清神散方

猪牙皂角

細辛

白芷

當歸 各等分

為細末和勻令病人先嚥水一口以藥少許吹入鼻內吐去水取嚏為度未嚏仍用藥吹入凡瘟疫之家不拘已未患者皆宜用之

中焙舌



舌見紅色內有黑形如小舌者乃邪熱結於裏也君火熾盛反蕪水化宜涼膈散大柴胡湯下之

傷寒古治

失之六

三七

生癡舌



舌見紅色而有小黑星者熱毒乘虛入胃蓄熱則發斑矣宜用玄參升麻葛根湯即玄參升麻化斑湯解之

紅星舌



舌見淡紅中有大紅星者乃少陰君火熱之盛也所不勝者假火勢以侮脾土將欲發黃之候也宜用茵陳五苓散治之

黑尖舌



舌見紅色尖見青黑色者水虛火實腎熱所致宜用竹葉石膏湯治之

裏圈舌



舌見淡紅色而中有一紅暈沿皆純黑乃餘毒遺於心胞絡之間與邪火鬱結二火亢極故有是證也以承氣湯下之

人裂舌



亦有此形

舌見紅色更有裂紋如人字形者乃君火燔灼熱毒炎上故發裂也宜用涼膈散

蟲碎色



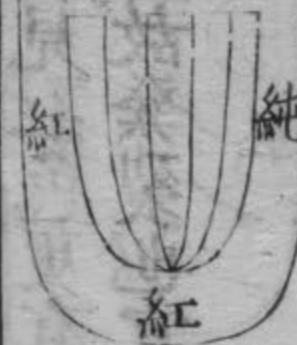
舌見紅色更有紅點如蟲蝕之狀者乃熱毒熾甚火在上水在下不能相濟故也宜用小承氣湯下之

裏黑舌



舌見紅色內有乾鞭黑色形如小長舌而有刺者此熱毒熾甚堅結太陽金受火制不能平木故也急用調胃承氣湯下之

厥陰舌



舌見紅色內有黑紋者乃陰毒厥于肝經肝主筋故舌見如絲形也用理中合四逆湯溫之

死現舌



舌見黑色水尅火明矣患此者白無一治治者審之薛余在留都時地官主事鄭汝東妹婿患傷寒得此舌院內醫士曾禧謂當用附子理中湯人咸驚駭遂止亦莫能療因其治棺曾與之鄰往視之謂用前藥猶

有生理其家既待以死拚從之數劑而愈大抵舌黑  
 之證有火極似水者即杜學士所謂薪為黑炭之意  
 也宜涼膈散之類以瀉其陽有水來尅火者即曾醫  
 士所療之人是也宜理中湯以消陰翳又須以老生  
 薑切平擦其舌色稍退者可治堅不退者不可治  
 弘治辛酉金臺姜夢輝患傷寒亦得此舌手足厥逆  
 吃逆不止眾醫猶作火治幾致危殆院判吳仁齋用  
 附子理中湯而愈夫醫之為道有是病必用是藥附  
 子療寒其效可數奈何世皆以為必不可用之藥寧  
 視人之死而不救不亦哀哉至於火極似水之證用

藥得宜効應不異不可便謂百無一治而棄之也

黃胎舌



舌見尖白根黃其表證未罷須宜解表然後乃可攻之  
 如太便秘者用涼膈散加硝黃泡服小便澀者用五苓  
 散加木通合益元散加薑汁少許以白滾湯調服

黑心舌



傷寒舌胎  
 失之六  
 二十

舌見弦白心黑而脈沉微者難治脈浮滑者可汗沉實者可下始病即發此色乃危殆之甚也速進調胃承氣湯下之



舌尖白胎二分根黑一分必有身痛惡寒如飲水不至甚者五苓散自汗渴者白虎湯下利者解毒湯此亦危證也



舌見白胎中有黑小點亂生者尚有表證其病來之雖惡宜涼膈散微表之表退即當下之下用調胃承氣湯



舌見如灰色中間更有黑暈兩條此熱乘腎與命門也

傷寒舌脈 卷之六  
宜急下之服解毒湯下三五次遲則難治如初服量加大黃酒浸泡



舌見微黃色者初病即得之發譫語者由失汗表邪入裏也必用汗下兼行以雙解散加解毒湯兩停去之雙解散加解毒湯方

防風 川芎 當歸 芍藥



舌見黃而有小黑點者邪偏六腑將入五臟也急服調胃承氣湯下之次進和解散十救四五也



舌見黃而尖白者表少裏多宜天水散一服涼膈散二服合進之脈弦者宜防風通聖散

傷寒舌脈 卷之六 三十一

舌八十二

純黃 \*

舌見黃而澁有隔瓣者熱已入胃邪毒深矣心火煩渴急以大承氣湯下之若身發黃者用茵陳湯下血用抵當湯水在腸內十棗湯結胸甚者大陷胸湯痞用大黃瀉心湯

舌九十二

微 紅 黑灰色

入胃宜急下之若下遲必變黑色為惡證為亢害鬼賊邪氣深也不治宜用調胃承氣湯下之

舌二十二

白胎 本色

舌左白胎而自汗者不可下宜白虎加人參三錢服之

舌三十二

白胎 本色

舌右白胎滑者病在肌肉為邪在半表半裏必往來寒



熱宜小柴胡湯和解之

舌四十二  
白胎  
本色

舌左見白胎滑此臟結之證邪併入臟難治

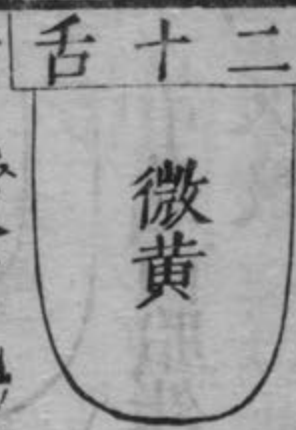
舌五十二  
黃色  
白色

舌見四圍白而中黃者必作煩渴嘔吐之證兼有表者  
五苓散益元散兼服須待黃盡方可下也

大黃 麻黃 連翹 芒硝  
荊芥 白朮 梔子各半兩 石膏  
黃芩 桔梗各壹兩 甘草貳兩 滑石叁兩  
右每服一兩水一鍾半生薑三片煎八分服不拘時  
一二云有桂枝二兩

舌九十  
白胎  
微黃

舌中見白胎外則微黃者必作泄宜服解毒湯惡寒者  
五苓散

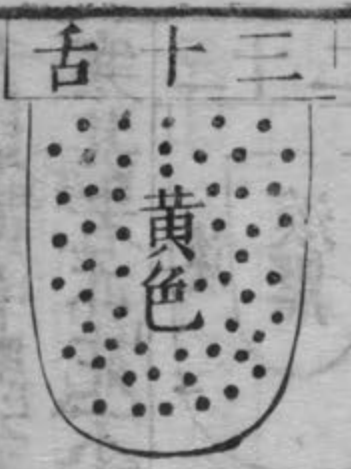


舌見微黃色者表證未罷宜用小柴胡湯合天水散下之可下者大柴胡湯下之表裏雙除臨證審用之



舌見黃色者必初白胎而變黃色也皆表而傳裏熱也

舌見四邊微紅中央灰黑色者此由失下而致用大承氣湯下之熱退可愈必三四下方退五次下之而不退者不治



舌見黃而黑點亂生者其證必渴譫語脈實者生脈瀋者死循衣摸牀者不治若下之見黑糞亦不治下宜大承氣湯

舌一十三



舌見黃中黑至尖者熱氣已深兩感見之十當九死惡寒甚者亦死不惡寒而下利者可治調胃承氣湯主之

舌二十三



舌見外淡紅心淡黑者如惡風表未罷用雙解散加解毒湯相半微汗之汗罷急下之如結胸煩躁目直視者

不治非結胸者可治

舌三十三



舌見灰色尖黃不惡風寒脈浮者可下之若惡風惡寒者用雙解散加解毒湯主之三四下之見糞黑不治

舌四十三

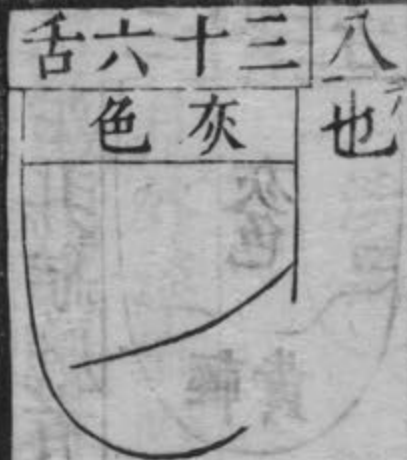


舌見灰黑色而有黑紋者脈實急用大承氣湯下之脈

浮渴欲飲水者用涼膈散解之十可救其一也



舌根微黑尖黃脈滑者可下之脈浮者當養陰退陽若惡風寒者微汗之用雙解散若下利用解毒湯十生七



八也

舌根微黑尖黃隱見或有二紋者脈實急用大承氣湯下之脈浮渴飲水者用涼膈散解之十可救其一也  
已上三十六舌乃傷寒驗證之捷臨證用心處之百無一失

無一夫

日主三十六宮... 氣在左不可發汗發汗則頭

動氣

動氣者為築築然動跳於腹者是也

動氣在右不可發汗發汗則衄而渴心苦煩飲即吐水

動氣在左不可發汗發汗則頭眩汗不止筋惕肉瞤

氣在上不可發汗發汗則氣上衝正在心端

動氣在下不可發汗發汗則無汗心中大煩

骨節苦疼目暈惡寒食則反吐穀不能進

動氣在右不可下下之則津液內竭咽燥

鼻乾頭眩心悸也 動氣在左不可下下之則腹內拘

傷寒傳動氣 失之六

急食不下動氣更劇雖身有熱卧則欲蹶下動氣在上  
不可下下之則掌握熱煩身上浮冷熱汗自泄欲得水  
自灌下動氣在下不可下下之則腹脹滿卒起頭眩食  
則下清穀心下痞也

○附保命集方

傷寒汗下後臍左有動氣者宜防葵散

防葵散方

防葵 壹兩

木香 不見火

柴胡

黃芩 各半兩

右剉為細末每服五錢水煎服

傷寒汗下後臍上有動氣者宜枳殼散

枳殼散方

枳殼 麩炒

訶黎勒

木香 不見火 各伍錢

赤茯苓

當歸

三稜 炮各壹兩

右為末每服五錢沸湯點服

傷寒汗下後臍右有動氣者宜前胡散

前胡散方

前胡

赤茯苓

大腹皮

人參 各伍錢

木香

檳榔

大黃 各叁錢

右為細末每服五錢沸湯點服

傷寒汗下後臍下有動氣者宜茯苓散

茯苓散方

赤茯苓 壹兩

桂心

大腹皮

川藿香 炮炒

良薑 各伍錢

檳榔 叁錢

右為細末每服五錢沸湯點服

如久不治傳為積熱治之難痊不可汗下也

漱水不欲嚥

此證屬陽明凡內有熱者欲飲水而不欲嚥是熱在經而裏無熱也陽明經氣血俱多經中熱甚逼血妄行故知必作衄也 楊仁齋曰唇燥口乾血證類有之必欲取水而濯漱也然漱水而不飲水何哉蓋渴者易為飲陽熱入裏胃中液乾患不與水耳惟夫土焦瘀血下焦畜血乘肺蒸燥渴證獨無是以漱水而不欲下咽也漱水條例惟血證有焉

陽明身熱頭疼口燥漱水不欲入咽必衄血脈微者犀地黃湯 無表證不寒熱胸腹滿唇燥口乾嗽水不嚥小

便多此為瘀血必發狂輕者犀角地黃湯甚者桃仁承氣湯抵當取  
盡黑物為度

吳凡少陰脉沉細手足冷或時煩燥作渴欲漱水不欲  
嚥者宜四逆湯温之又下利厥逆無脉乾嘔煩渴欲漱  
水不欲嚥宜白通加猪膽汁人尿主之凡厥陰虵厥傷  
寒煩躁吐虵口燥舌乾但欲凉水浸舌及唇時不可離  
不欲嚥者宜理中湯加烏梅主之大抵陰證發躁煩渴  
不能飲水或有勉强飲下良久復吐或飲水而嘔或噦  
逆者皆內寒也蓋無根失守之火遊于咽嗑之間假作  
燥渴則不能飲或有能飲水不吐復欲飲者熱也

衄

成衄者鼻中出血也雜病衄血在裏傷寒衄血在表病  
源曰心主血肝藏血肺主氣開竅于鼻血得熱隨氣上  
從鼻出為衄是雜病衄者責其裏熱也經曰傷寒脉浮  
緊不發汗因致衄者麻黃湯傷寒六七日不大便頭痛  
有熱者與小承氣湯小使清者知不在裏仍在表也當  
須發汗若頭痛者必衄宜桂枝湯是傷寒衄者責其表  
熱也衄雖為熱在經又有不可汗者經曰衄不可汗汗  
則額上陷脉緊急直視不能眴不得眠是也前云桂枝  
麻黃證者非治衄也蓋以發散經中邪氣使其不得擁



盛于經迫上而妄行也。衄為熱無寒是以三陰無衄經曰少陰病但厥無汗而強發之必動其血或從口鼻或從目出是名下厥上竭者死非衄也。又衄但頭汗出身無汗及汗出不至足者亦死證也。

太陽傷寒脈浮緊不發汗因致衄者麻黃湯主之。活人云衄

後脈浮者宜麻黃湯衄後脈已微者不可行麻黃湯宜黃芩芍藥湯 太陽病脈浮緊無

汗發執身疼痛八九日不解表證仍在此當發其汗服藥已微除其人發煩目瞑劇者必衄乃解所以然者陽氣重故也麻黃湯主之。

張或謂經言衄家不可發汗汗出必額上陷今衄血

之證皆贅麻黃於其下何也夫太陽脈浮緊發執無汗自衄者愈此一定之論也何故復用麻黃湯以汗之仲景豈有前後相反之理哉然前條麻黃湯主之五字合當用于當發其汗之下蓋以漢之文法用藥諸方皆贅于外條之末且如大青龍湯證既云脈微弱汗出惡風者不可服服之厥逆筋惕肉瞤此為逆也又以大青龍湯主之皆此例也。

大陽中風以火劫發汗邪風被火兩陽相熏其身發黃陽盛欲衄陰虛小便難頭汗腹滿微喘口乾咽爛或不大便譫語甚者至噦捻衣摸牀小便利者可治。詳身黃

太陽病脈浮緊發熱無汗而衄者愈也

陽明病口燥但欲漱水不欲嚥者此必衄也成陽明之脈起於鼻絡

口陽明裏熱則渴欲飲水此口燥但欲漱水不欲嚥者是熱在經而裏無熱也陽明氣血俱多經中熱甚迫血妄行必作衄也○當實熱黃芩芍藥湯衄乃解黃芩湯

食者則衄黃芩湯

少陰病但厥無汗而強發之必動其血或從口鼻或從

目出名下厥上竭為難治

禁忌衄家不可發汗汗出必額上陷脈急緊直視不能

瞬不得眠衄家不可發汗者為無脈若浮緊身發熱惡寒之證宜發之

動氣發汗則衄而渴飲水即吐詳動氣

附

海仲景言衄不可發汗者蓋為脈微也若浮緊者麻黃

湯浮緩者桂枝湯脈已微二藥不可用犀角地黄湯主

之仲景云衄家不可發汗汗出必額上陷脈急直視不能瞬不得眠又云亡血不可發其表汗出即寒慄而振此二說皆為脈微不可汗也若脈浮緊及浮緩者皆當發之是也

活傷寒衄血脈已微者黃芩芍藥湯犀角地黄湯主之

犀角地黄湯治傷寒應發汗而不發汗內有瘀血鼻衄

吐血面黃太便黑此方主消化瘀血

芍藥壹兩

犀角各貳錢半

生地黄壹兩

牡丹皮

右咬咀每服五錢水一盞半煎取一盞有熱如狂者  
加黃芩一兩其人脉大來遲腹不滿自言滿者為無  
熱不用黃芩

茅花湯治鼻衄不止用茅花尖一把以水三盞濃煎汁  
一盞分二服卽瘥無花以稬代之

若衄而渴者心煩飲則吐水先服五苓散次服竹葉湯  
本治傷寒衄血滑右丸

滑石末一以多少飯丸如桐子大每服十丸微嚼破  
新水咽下立止用藥末一錢飯少許同嚼下亦得老  
幼皆可服湯晦叔云鼻衄者當汗不汗所致其血青

黑時不以多少乃止宜服溫和藥以調其衛纔見  
血急以此藥治之

戴古論鼻衄屬太陽經風寒皆有之既衄而表證仍在  
於寒當用麻黃湯於風當用桂枝湯且謂發煩目瞑  
極者必衄既發煩目瞑豈純是太陽經兼陽明之脉循  
鼻是太陽侵入陽明汗下俱難若衄已而熱不退者惟  
升麻葛根湯敗毒散陽旦湯為穩衄而煩渴飲則吐水  
先服五苓散次服竹葉石膏湯大衄不止宜茅花湯或  
黃芩芍藥湯加茅花一撮若少陰初得病醫誤以止  
發汗之法致迫血動經妄行而衄其血非獨出於鼻或

傷寒綱目卷之六  
從口中或從耳目又有陽陷入陰四肢厥逆醫見其厥  
謂寒邪在表從而汗之當下反汗以致動血是謂下厥  
上逆為難治先哲云桂枝下咽陽盛則斃正以此也要  
知汗不出徹為陽之衄誤發其汗為陰之衄二者大不  
同也又云陽盛陰虛汗之則死  
陶傷寒衄血或成流久不止者將山梔炒黑色為細末  
吹入鼻內外用水濕草紙搭於鼻中其血自止須分點  
滴成流者其邪在經不在此法 墨汁五倍子燒灰或  
服或吹隨用又或刺曲池合谷瀉之  
吳氏吐血衄血無表證脈不浮緊者不可發汗也東垣

云脈微者宜黃芩芍藥湯脈滑數者犀角地黄湯如熱  
盛血不止者河間地黃散古方四生丸血虛者東垣麥  
門冬飲子三黃補血湯若不止者活人茜根散茅花湯  
主之也以上皆治吐血衄血之良方但在出入通變也  
大抵吐血衄血脈滑小者生脈實大者死或吐或衄後  
脈微者易治若熱反盛脈反數急者死也若衄而頭汗  
出或身上有汗不至足者乃難治也凡血得熱則行得  
冷則凝見黑則止所以犀角地黄湯中加好京墨一二  
匙攪藥令黑與之最效也昔陶尚文治一人傷寒四五  
日吐血不止醫以犀角地黃湯茅花湯治之反劇陶公

傷寒綱目卷之六  
傷寒四



鼻衄陽血不同 傷寒六七日夫下後寸脈沉而遲手足厥逆下部脈不至咽喉不利唾膿血泄利不止者為難治麻黃湯 咽痛吐血若面赤斑斑如錦紋者為陽毒宜升麻鼈甲湯

○附

垣治一貧士病脾胃虛與補劑藥愈後繼而居曠室臥熱炕咳而吐血數次予謂此久虛弱外有寒形而有火熱在內上氣不足陽氣外虛當補表之陽氣瀉裏之虛熱蓋冬居曠室衣服單薄是重虛其陽表有太寒壅遏裏熱火邪不得舒伸故血出於口因思仲景治傷寒脈

浮緊當以麻黃湯發汗而不與之遂成衄血却與麻黃湯立愈與此甚同因與麻黃人參芍藥湯  
麻黃人參芍藥湯方

麻黃 壹錢去外寒

桂枝 半錢補表虛

白芍藥 一錢

黃芪 壹錢實表益衛

炙甘草 壹錢補脾

五味子 伍粒安肺氣

麥門冬 叁分保肺氣

人參 叁分益氣不足而實其表

當歸 五分和血養血

右咬咀作一服水三盞煎麻黃令沸去沫至一盞入餘藥同煎至一盞去滓熱服臨卧一服愈觀此一方足以為萬世模範也蓋取仲景麻黃湯與補劑各半



又下利脉數而渴必清膿血是數者皆傳經之熱邪也  
各隨其輕重或用微涼或用疎導無不愈者誤用辛熱  
罔或得痊世因以為難療之疾殊不知仲景著便膿血  
別無死候學者宜究心焉

太陽病以火熏之不得汗其人必躁再到太陽經不解

必清血為火邪此火邪迫血而下行者也太陽病下之其脉促

不結胸者為欲解脉沉滑者協熱利脉浮滑者必下血

淋家不可發汗發汗必便膿血詳審太陽病外已解但

少腹急結者桃仁承氣湯證也詳審

陽明病人無表裏證發熱七八日雖脉浮數者可下之

假令已下脉數不解下不止必協熱而便膿血也陽

明病下血譫語此熱入血室但頭汗者刺期門

衝脉為血海即血室也男女均有之男子下血譫語

婦人寒熱似瘧皆為熱入血室道血下行則為協熱

而利挾血之脉乍澁乍數或沉或伏血熱交併則脉

洪盛大抵男多在左手女多在右手見之也又有陰

寒為病下利膿血者乃下焦虛寒腸胃不固清濁不

分而便下膿血也二者一為血熱一為血寒臨病宜

詳審之

少陰病八九日一身手足盡熱以熱在膀胱必便血也



傷寒便膿血

少陰病下利便膿血者可刺

厥陰傷寒先厥後發熱下利必自止若不止必便膿血

傷寒熱少厥微指頭寒默默不欲食煩躁小便利色

白者此熱除也欲得食為欲愈若厥而嘔胸脇煩滿者

其後必便膿血傷寒厥少熱多其病當愈四日至七

日熱不除者必便膿血下利脈數而渴者今自愈設

不差必清膿血下利寸脈反浮數尺中自嗇者必清

膿血

吳凡下血便膿血有陰陽冷熱之不同要詳辨之古

人云見血無寒又言血得熱而行此大柴之言也太

抵屬熱者常八九屬寒者纔一二不可拘泥謂無寒

也要略曰陽證內熱則下鮮血陰證內寒則下紫黑

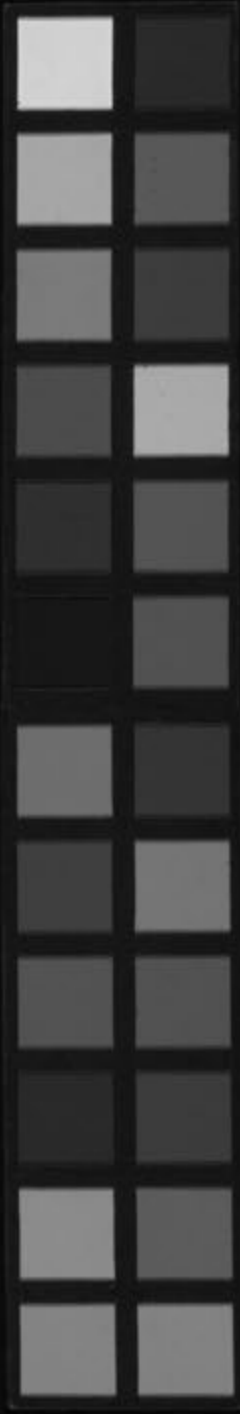
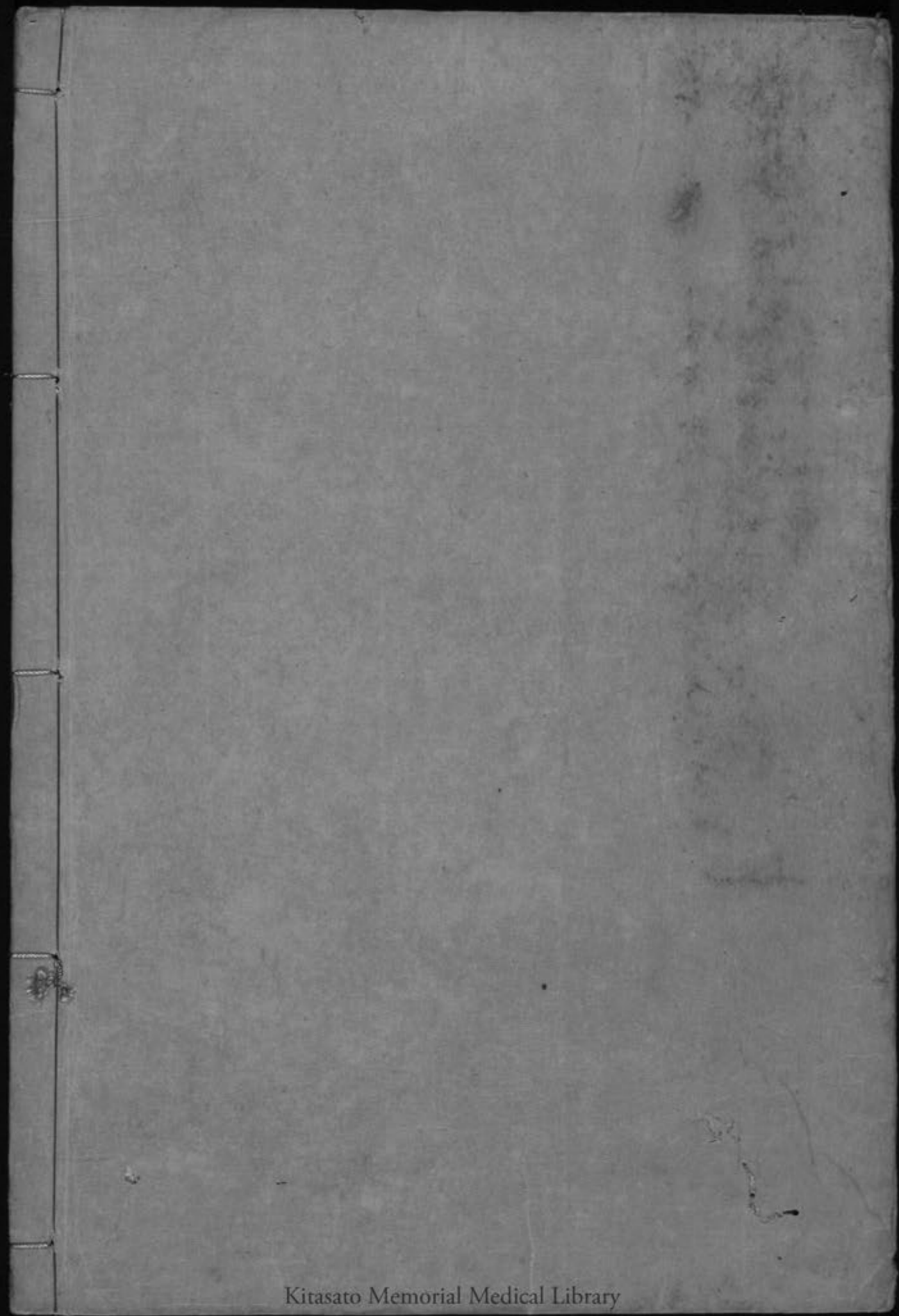
如豚肝也且夫陽證脈數而有力者為實熱苦寒之

藥可投若數而無力者虛熱當甘溫養血藥中少佐

寒藥可也若陰證則脈遲而有力者為有神可治無

力者難治也凡下利膿血身熱脈大者為難治身熱

脈小者為易治也



Kitasato Memorial Medical Library