

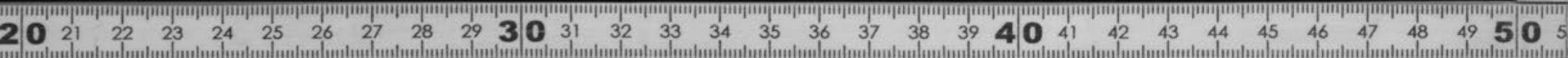
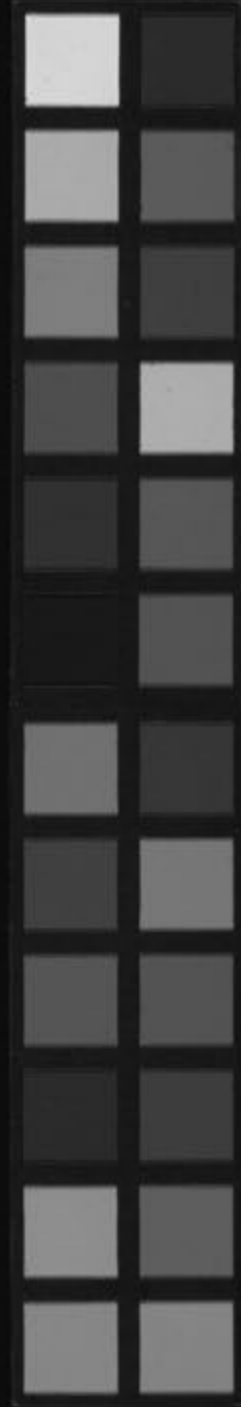
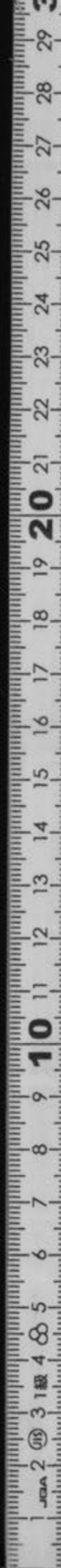
傷寒證治準繩

六之二

✕
S 149

Kitasato Memorial Medical Library

F³
シ-79



490.9
Sh-50
3

No 3723

IR 5149



富士川文庫

2010

畜血

身黃如狂屎黑喜忘皆畜血之證也許學士云血在上則喜忘在下則發狂
成血留_下焦而瘀者畜血也太抵傷寒先看面目次觀口舌次觀心下至少腹以手揣之若少腹鞭滿若小便不利者是津液留結可利小便若小便自利者是畜血證可下瘀血其陽明病有畜血而喜忘者證之甚也宜抵當湯太陽有熱結膀胱如狂者證之輕也宜桃人承氣湯經云病人無表裏證發熱七八日脉雖浮數可下之假令已下脉數不解合熱則消穀善飢至六七日不

易與畜血

失之六

四七

大便者此有瘀血抵當湯主之若脉數不解而下不止必協熱而便膿血也此證當不大便六七日之際又無喜忘如狂并少腹鞭滿之候與承氣下者多矣何以知為畜血蓋脉浮而數浮則熱傷氣數則熱傷血因下之後浮數俱去則已若下後數去而脉但浮者則榮血間熱去併於衛氣間熱心中則飢也邪熱不殺穀則有潮熱發渴之證也及下之後渴去而數不解者則衛氣間熱去合于榮血間之熱熱氣合併逼血下行胃虛協熱消穀善飢血至下焦若下不止則血得以去泄必便膿血也若不大便六七日則血不得出泄畜在下焦為瘀

血須抵當湯下之此實證之奇異治法之玄微也

太陽病六七日表證仍在脉微而沉反不結胸其人發狂者以熱在下焦少腹當鞭滿小便自利者下血乃愈所以然者以太陽隨經瘀熱在裏故也抵當湯主之陽經也膀胱府也此太陽熱隨經入府者也六七日者邪氣傳裏之時也脉微而沉邪氣在裏之脈也表證仍在者則邪氣猶淺當結於胸中若不結於胸中其人發狂者熱結在膀胱也經曰熱結膀胱其人如狂此發狂則熱又深也少腹鞭滿小便不利者為無血也小便自利者血證諦也與抵當湯以下畜血○按玩仍在字則邪氣為不傳於裏非猶淺也膀胱為太陽本經曰熱在下焦曰少腹鞭滿曰小便自利皆膀胱之證故總結曰隨經瘀熱也在裏一字要看得活非陰之裏乃隨經膀胱之裏也太陽病身黃脉沉結少腹鞭小便利者為無血也小便自利其人如狂者血證

易美齋血 卷之六

諦也抵當湯主之身黃脈沉結小腹鞭小便不利者胃熱發黃也可與茵陳湯身黃脈沉結少腹鞭小便自利其人如狂者非胃中痰熱為熱結下焦而為蓄血也與抵當湯以下蓄血

抵當湯方

水蛭參十箇 蟅虫參拾箇 去皮尖 桃人貳拾箇

大黃酒浸

右四味為末以水五升者取三升去滓溫服一升不

下再服

苦走血鹹勝血蟅虫水蛭之鹹苦以除蓄血甘緩結苦泄熱桃人大黃之甘苦以下結熱人之所有者氣與血也氣為陽氣留而不行者則易散以陽病易治故也血為陰血畜而不行者則難散

陰病難治故也血畜于下非大毒駛劑則不能抵當故治蓄血曰抵當湯內經曰鹹勝血血畜於下必以鹹為主故以水蛭鹹寒為君苦走血血結不行必以苦為助是以蟅虫苦寒為臣肝者血之源血聚則肝氣燥肝苦急食甘以緩之散血緩肝是以桃人味苦甘平為佐大黃味苦寒濕氣在下以苦泄之血亦濕類也蕩血逐熱是以大黃為使四物相合雖苛毒重病亦獲全濟

傷寒有熱少腹滿應小便不利今反利者為有血也當下之不可餘藥宜抵當丸成傷寒有熱少腹滿是蓄血於下焦若熱畜津液不通則

小便不利其熱不畜津液而畜血不行小便自利者乃
為畜血當與桃人承氣湯抵當湯下之然此無身黃尿
黑又無喜忘發狂是未至於甚故不可與其餘峻峻之
藥也可與抵當丸小可下之也。按身黃尿黑喜忘發
狂亦是推廣之詞若依
上文只是滿而不鞣耳

抵當丸方

水蛭 貳拾箇

蠪蟲 貳拾伍箇

桃人 貳拾箇
去皮半

大黃 叁兩

右四味杵分為四丸以水一升煮一丸取七合服之
晡時當下血若不下者更服

太陽病不解熱結膀胱其人如狂血自下下者愈其外
不解者尚未可攻當先解外外解已但少腹急結者乃

可攻之宜承稜承氣湯

按犀角地黄湯以治上血如
血衄血為上血也承稜承氣湯
治中血如畜血中焦下利膿血之類為中血也抵當湯
治下焦血如畜血中焦下利膿血之類為中血也抵當湯
九治下焦血如畜血中焦下利膿血之類為中血也抵當湯
各有主治此條當作三證看至下者愈是一證謂某血
自下也疑有闕文至當先解外是一証蓋其人如狂是
下焦血非承稜人承氣証也自外解至未又是一証恐是
自下只去得下焦血而中焦道遠未能盡去故尚留於
小腹耳又抵當湯在其中蟲水蛭性為猛厲不若四
物湯加酒浸大黃各半下之妙見湯夜本草水蛭條下

承稜承氣湯方

承稜 五十箇
去皮尖

桂枝 去麤皮

芒硝

甘草 各二兩

大黃 四兩

右五味以水七升煮取一升半去滓內芒硝更上火
微沸下火先食溫服五合日三服當微利

傷寒次

失之

五十一

其以緩之辛以散之小腹急結緩以柔人之其下焦
畜血散以桂枝辛熱之氣裹以取之熱甚搏血故加
二物於調胃承氣湯中也按以上證玩之當是桂
非桂枝也蓋桂枝輕揚治上桂厚重治下成氏隨文
順釋未
足據

陽明陽明證某人喜忘者必有畜血所以然者本有久
瘀血故令喜忘尿雖鞭大便反易某色必黑宜抵當湯
下之厥內經曰血屏於下亂而喜忘此下焦本有久瘀
血所以喜忘也津液少大便鞭以畜血在內尿雖
鞭大便反易某色黑也
與抵當湯以下瘀血

海初便褐色者重再便深褐色者愈重三便黑色者
為尤重色變者以某火燥也如羊血在日色中須臾
變褐色久則漸變而為黑色即此意也當詳察之

病人無大裏證發熱七八日雖脉浮數者可下之假令
已下脉不解胃熱則消穀善飢至六七日不大便者有
瘀血宜抵當湯若脉數不解血下不止必協熱而便膿
血也

成當不大便六七日之際無喜忘如狂之證又無少
腹鞭滿之候何以知其有畜血蓋以其脉浮數故也
浮則熱客於氣數則熱客於血下後浮數俱去則病
已若下後數去而浮仍在則榮血中熱去而衛氣中
熱在為邪氣獨留心下善飢邪熱不殺穀潮熱反渴
也若下後浮去而數不解則衛氣中熱去而榮血中

熱在血熱合併迫血下行胃虛協熱消穀善飢血至
下焦若下不止則血得以泄必膿血也若不大便六
七日則血不得出泄必畜在下焦為瘀血故須以抵
當湯下之

張或問攻下之法須外無表證裏有下證然後可攻
上言無表裏證况脉更浮數何故言可下之曰此非
風寒之所病是由內傷而致然也若外不惡寒裏無
譫語但七八日發熱有燥津液乃陽盛陰虛之時苟
不攻之其熱不已而變生焉故云雖脉浮數可下不
待沉實而攻之夫內傷者經曰跌陽脉浮而數浮則

傷胃數則傷脾此非本病醫特下之所為也仲景之
意不外是理凡傷寒當下之證皆從大陽陽明在經
之邪而入于府故下之今不言陽明病而止云病人
無表裏證此非自表之裏而病也但為可下故編于
陽明篇中學者宜詳玩焉

病者胸滿痞痿舌青口燥但漱水不欲下咽無寒熱脉
微大來遲腹不滿其人言我滿為有瘀血海云漱水不
咽胸滿心下
手不可近者桃
仁承氣湯主之
病者如熱狀煩滿口乾燥而渴其脉反無熱此為陰伏
是瘀血也當下之

活前集云傷寒失汗熱畜在裏熱化為血其人善忘而如狂血上逆則善忘血下畜則內急甚者抵當湯丸桃仁承氣湯犀角地黄湯取盡黑物為效又云若用抵當湯丸更宜詳慎審其有無表證若有畜血而外不解亦不可使用宜先用桂枝湯以解外緣客膀胱太陽經也

吳凡畜血者瘀血留結于內蓋傷寒病在太陽當汗不汗則瘀血在裏必血結也太抵看傷寒病人心下兩脇少腹但有鞭滿處以手按則痛者便當問其小便何如若小便不利乃水與氣也若小便自利者為

有血也

陶以手按之小腹若痛而小便自利大便黑兼或身黃譫妄燥渴脈沉實者為畜血桃仁承氣湯下盡黑物則愈若按之小腹胀滿不鞭痛小便不利則溺澀也五苓散加減利之不可大利恐耗減津液也若按小腹連臍鞭痛渴而小便短赤大便實者有燥屎也
大承氣湯下之

附

海血證古人用藥雖有輕重之殊而無上下之別今分作上中下三等以衄血嘔血唾血吐血為上部血結胸

中為中部畜血下焦為下部夫既有三部之分故藥亦當隨其輕重也

上部血 汗多為衄血脈浮灸之咽燥為唾血當汗不汗熱入于裏者為嘔血吐血此在上也犀角地黄湯主之涼膈散加生地黄亦可然衄唾嘔吐俱在上亦當以輕重分之大凡血證皆不飲水惟氣證則飲之宜詳審此證乃足太陰所主脾所不裹越而上行所以有吐血嘔血之候也實者犀角地黄湯虛者黃芩芍藥湯凡病嘔吐者以脾所主故咸用芍藥主之是知太陰藥也

中部血 血結胸中頭痛身痛嗽水不欲嚥者衄無熱胸滿漱水

不欲嚥者喜忘昏迷其人如狂心下手不可近者血在中也桃仁承氣湯主之

下部血

畜血下焦其人發狂小腹滿鞭小便自利大便反黑及臍下疼者抵當湯丸主之如狂者在中發狂者在下

血分經

抵當湯丸藥味同劑如何是二法蓋喜忘發狂身黃屎黑者疾之甚也但小腹滿鞭小便利者輕也故有湯丸之別桃仁大黃等分水蛭蟲多者作湯二之一者作丸丸之名取其數少而緩也故湯用煎服一升丸止服七合也

生地黄湯 病人七八日後兩手脈沉細微膚冷臍下

滿或狂或躁大便實而色黑小便自利者此畜血證也
若老幼氣虛弱者宜此九主之

生地黄

取自然汁壹升如無
只用生乾地黃貳兩

乾漆

半兩炒
烟盡

生藕

自然汁半升如無藕
用刺劍汁壹升半

藍葉

壹握切細乾
者用末半升

蝨蟲

貳拾箇去翅足
麩內炒黃色

水蛭

拾箇
炒

大黃

壹兩剉
如豆大

杏仁

研碎
半兩

右八味同一處入水

升慢火熬及一升放冷分二

服先投一服至半日許血去下再投之此湯比抵

湯九其熱 藍輕如無地黃與藕汁升數添水同煎抵

當九悲用之太過不止損血故以此湯主之

腹中雷鳴

成腹中雷鳴有二證壞病也其一由傷寒反下之而致

者

甘草瀉

以誤下損陰氣故耳其一由傷寒汗出解之

而生者

生薑瀉

以誤汗損陽氣而然蓋用此一瀉以復

陰陽之氣耳

傷寒中風醫反下之其人下利日數十行穀不化腹中

雷鳴心下痞鞭乾嘔心煩不得安醫見心下痞復下之

其痞益甚此非結熱以胃虛客氣上逆故使鞭也甘草

瀉心湯主之

詳下
利

傷寒汗出解之後胃中不和心下痞鞭乾噫食臭脇下

有水氣腹中雷鳴下利者主薑瀉心湯主之詳瘧

[Faint bleed-through text from the reverse side of the page]

蹇

成蹇者屈縮不伸是也皆陰寒之極雖在陽經見是證者然有表證亦宜用溫經之劑桂枝附子是也况在三陰裏寒下利厥逆者乎四逆之類其可缺諸若有陰無陽者為不治

少陰病下利若利自止惡寒而蹇手足溫者可治或云四逆
湯真武湯少陰病惡寒而蹇時時自煩欲去衣被者可治
活人用小柴胡湯少陰病惡寒身蹇而利手足逆冷者不治
少陰四逆惡寒而身蹇肌不至不煩而躁者死

本桂枝加附子湯反用桂枝湯攻表誤也作甘草乾薑湯以復其陽若愈足温更作芍藥甘草湯以伸脚大汗出熱不去內拘急四肢疼又下利厥逆惡寒者四逆湯陰陽易病身體重少氣少腹裏急膝脛拘急者燒

視散

○附
吳凡傷寒大汗已出因而露風則汗不流通風邪乘虛襲于經絡故手足攣搐不能屈伸筋脉拘急也宜牛蒡根散主之
牛蒡根散方

牛蒡根 十段
麻黃 去根節
川牛膝

天南星 各陸錢

右細剉於石器內入好酒一升同研細另用炭火半秤燒一黃土地坑令通赤去火掃淨投藥於坑內再用炭火燒令黑色取出研為細末每服一錢以好酒温熱調下日三服効外以百草膏貼之良

感時節不日三兩散收以自是奇明之身
...
天...
...

瘰癧

成瘰者筋急而縮也瘰者筋緩而伸也或伸縮而不止者瘰癧也俗謂之摘搦乃風熱甚之病宜以祛風滌熱之涼劑或有可生若妄加灼火及發表之藥則禍不旋踵

太陽發汗已身猶灼熱名風溫麻陰陽俱浮自汗身重多眠鼻鼾語言難出不可下不可火若被火者微則發黃劇則驚癇瘰癧暢風通聖散

夫瘰癧者一縮一伸手足相引摘搦不已大抵與嬰孩發搐相似古人以此證多屬於風蓋風主搖動也駱

龍言心主脉肝主筋心屬火肝屬木火主熱木主風
風火相扇則為瘰癧也若夫不因汗下後所生者當平
肝木降心火佐以和血脉之劑主之如羌活防風黃芩
柴胡黃連芍藥生地黃當歸川芎天麻之類若兼有痰
者必加竹瀝天南星半夏如風邪急搐須加全蝎白殭
蠶之類若傷寒曾經汗下後多日傳變而得此證者為
病勢已過多難治也蓋因虛極生風所致須用小續命
湯或大建中湯增損一二味主之凡傷寒汗出露風則
汗不暹流遂變筋脉攣急手足搐搦者宜牛蒡根散主
之又風溫被火微發黃色劇如驚癇時發瘖瘖者宜藜

藜湯主之若瘖瘖戴眼反折絕汗乃出大如貫珠者身
不流者此太陽終也不可治又有四肢攣習動而不止
似瘖瘖而無力抽搐者此為肝絕蓋汗下後變生此證
者多死凡用小續命湯有汗去麻黃無汗去黃芩要在
通變而已

風濕相搏

成風濕相搏有二證其一則本是傷寒至六九日復遇風濕相搏者桂枝附子湯以散表中風濕其一則只是風濕相搏骨節煩疼等證宜甘草附子湯以散濕固衛能認此證妙在脈浮虛而澹脈若沉實滑太數者非也太陽傷寒八九日風濕相搏身體煩疼不能轉側不嘔不渴脈浮虛而澀者桂枝附子湯若大便鞭小便自利者桂枝去桂加白朮湯 風濕相搏骨節煩疼掣痛不得屈伸近之則痛劇汗出短氣小便不利惡風不欲去衣或身微腫者甘草附子湯

傷寒風濕相搏

卷之六

三

[Faint bleed-through text from the reverse side of the page]

奔豚

奔豚有二一皆壞病也一由誤汗所致一由誤加燒針所致

太陽發汗後其人臍下悸者欲作奔豚茯苓桂枝甘草

大棗湯主之方見燒針令其汗針處被寒核起而赤

者必發奔豚氣從少腹上衝心者灸其核上各一壯與桂枝加桂湯更加桂二兩

要夫奔豚者如豕突之狀氣從少腹上衝心而痛也

凡欲作奔豚者其氣在臍下築然而動也宜茯苓大棗湯主之或理中湯去白朮加肉桂主之痛甚者更

宜易寒奔豚

[Faint bleed-through text from the reverse side of the page]

加吳茱萸亦佳凡燒針令其汗出者針處被寒核起而赤必發奔豚也宜灸其核上各一壯與桂枝加桂湯主之若痛甚手足厥逆者宜當歸四逆湯加肉桂吳茱萸主之惟桂大能泄奔豚凡藥中不可缺也茯苓桂枝甘草大棗湯方

茯苓

半斤

甘草

炙黃兩

大棗

拾伍枚

桂枝

肆兩

右四味以甘爛水一斗先煮茯苓減一升內諸藥煮取三升去滓溫服一升日三服

腫

腫有三證太陽風濕相搏身微腫者宜治濕陽明中風耳前後腫者宜刺大病差後腰以下腫者宜利小便風濕相搏骨節煩疼掣痛不得屈伸近之則痛劇汗出短氣小便不利惡風不欲去衣或身微腫者甘草附子湯主之

陽明中風脈弦浮大而短氣腹都滿脇下及心痛久按之氣不通鼻乾不得汗嗜卧一身及面目悉黃小便難有潮熱時時噦耳前後腫刺之小瘥大病差後從腰已下有水氣者牡蠣澤瀉散主之

牡蠣澤瀉散方

牡蠣煨

澤瀉

蜀漆

商陸

葶藶

海藻

括蕒根各等分

右為末每服一錢或二錢米飲調下小便利為度
身虛胃弱食少者以五苓散加蒼朮陳皮木香砂仁
之類主之若人不甚弱者以商陸一味煮粥食之亦
佳凡病瘥後足腫者不妨但節飲食胃氣強自消也
一方用金毛狗脊煎湯洗之亦效

身癢

太陽病有身癢陽明病有身如蟲行俱為榮衛氣虛微
邪在表無從而出故有為癢如蟲行之狀也悉宜各半
湯

太陽病得之八九日如瘧狀發熱惡寒熱多寒少其人
不嘔清便欲自可一日二三度發脈微緩者為欲愈也
脈微而惡寒者此陰陽俱虛不可更發汗更下更吐也
面色反有熱色者未欲解也以其不能得小汗出身必
癢宜桂枝麻黃各半湯

陽明病法多汗反無汗其身如蟲行皮中狀者此久虛

故也宜桂枝麻黃各半湯活人

趙蟲行皮中狀者即經言身癢是也久虛者以表氣不足津液不充於皮膚使腠理枯澁汗難出也若謂虛則當補畢竟陽明受邪為病邪可補乎如用米附黃芪輩皆收汗藥則榮衛鬱閉邪無從出內熱發矣何況其病又無吐利胃虛等證病不在裏但皮膚中表氣虛乏理宜和解可也真若借用各半湯或有熱者柴胡桂枝湯庶乎甘辛之劑可以和其榮衛通行津液而解未審當否

除中

成除中者藏寒應不能食今反能食者是也有一證悉屬厥陰藏寒其一證由誤服黃芩湯涼藥而致期以必死其一則熱少厥多胃氣在者必愈恐暴來出而復去者死其熱續在者生此不因藥故也傷寒脈遲六七日而反與黃芩湯徹其熱脈遲為寒今與黃芩湯復除其熱腹中應冷當不能食今反能食此名除中必死眼睛不慧語言不出而穀食反多者此為除中口雖欲言舌不能言凡手足厥冷而利不當食而食者恐為除中試與索餅食之發熱者除中不發

傷寒除中

卷之六

卷之六

身熱惡寒身寒惡熱

病人身大熱反欲得近衣者熱在皮膚寒在骨髓也身大寒反不欲近衣者寒在皮膚熱在骨髓也

因皮膚言淺骨髓言深皮膚言外骨髓言內身熱欲得近衣者表熱裏寒也身寒不欲近衣者表寒裏熱也

丹謹按身大熱欲得衣蓋人之身不能自溫因表氣之實足以自溫雖遇風寒無所畏憚大熱病表氣當實而喜冷今反欲得衣者表氣虛不足以自溫故欲近衣恐是病人陰弱陽無所附飛越而出發為大熱爾當作陰虛治之身大寒反不欲近衣者恐是邪在表不能自發而為熱表雖無熱邪鬱膚腠表氣大實

傷寒論卷之六
辨陰陽篇第六
身熱惡寒身寒惡熱
病人身大熱反欲得近衣者熱在皮膚寒在骨髓也身大寒反不欲近衣者寒在皮膚熱在骨髓也
丹謹按身大熱欲得衣蓋人之身不能自溫因表氣之實足以自溫雖遇風寒無所畏憚大熱病表氣當實而喜冷今反欲得衣者表氣虛不足以自溫故欲近衣恐是病人陰弱陽無所附飛越而出發為大熱爾當作陰虛治之身大寒反不欲近衣者恐是邪在表不能自發而為熱表雖無熱邪鬱膚腠表氣大實

故不欲近衣爾當作鬱病治之註言表熱裏寒者當是熱感得淺寒感得深而在內也言表寒裏熱者當是寒感得淺而在外熱感得深而在內也表裏之寒熱為重感病耶重感之病必有其名如傷寒重感寒為溫瘧傷寒更遇風為風溫傷寒更遇溫熱為溫毒傷寒遇溫氣為溫疫病濕更中喝為濕溫未嘗有所謂表裏寒熱也然表熱裏寒表寒裏熱何病耶竊嘗求之論意矣恐為寒熱感之深者發也內經曰亢則害承乃制謂氣盛之極則受勝已之化而為病也熱感得深外必惡寒故曰寒在皮膚非寒也熱也熱在

骨髓此火極似水證仲景曰人傷于寒則為病熱雖甚不死寒感得深外必發熱故曰熱在皮膚非熱也寒也此傷於寒而熱甚也內經曰甚者反治又曰寒因熱用熱因寒用病氣深者正氣虛也非反治因用邪何由伏病何由安

趙詳仲景論中止分皮膚骨髓而不曰表裏者蓋以皮肉脉筋骨五者素問以為五藏之合主于外而充于身者也惟曰藏曰府方可言表裏可見皮膚即骨髓之上外部浮淺之分骨髓即皮膚之下外部深沉之分與經絡屬表藏府屬裏之例不同况仲景出此

證在太陽篇首其為表證明矣是知虛弱素寒之人感邪發熱熱邪浮淺不勝沉寒故外怯而欲得近衣此所以為熱在皮膚寒在骨髓藥宜辛溫至於壯盛素熱之人或酒客葷感邪之初寒未變熱陰邪閉于伏熱陰凝于外熱鬱于內故內煩而不欲近衣此所以寒在皮膚熱在骨髓藥宜辛涼必也一發之餘既散表邪又和正氣此仲景不言之妙若以皮膚為表骨髓為裏則麻黃證骨節疼痛其可名為有表復有裏之證耶

活熱在皮膚寒在骨髓一條仲景無治法宜先與陰

且湯寒已次以小柴胡加桂溫其表又云表熱裏寒者脈須沉而遲手或微厥下利清穀也所以陰證亦有發熱者四逆湯通脈四逆湯主之寒在皮膚熱在骨髓一條仲景亦無治法宜先以白虎加人參湯熱除次以桂枝麻黃各半湯以解其外又云表熱裏寒者脈必滑而厥口燥舌乾也所以少陰惡寒而蹇時時自煩不欲厚衣用大柴胡下之而愈此皆仲景之遺意也

表熱裏寒表寒裏熱

傷寒脈浮此表有熱裏有寒白虎湯主之

少陰病下利清穀裏寒外熱手足厥逆脈微欲絕身反
 不惡寒其人面赤色或腹痛或乾嘔或咽痛或利止脈
 不出者通脈四逆湯方見下利既吐且利小便復利大汗
 出下利清穀內寒外熱脈微欲絕者四逆湯主之因吐
津液則小便當少小便復利而大汗出津液不熱陽氣
大虛也脈微為一陽若無外熱但內寒下利清穀為純
陰此以外熱為陽未絕猶下利清穀裏寒外熱汗出
可與通脈四逆湯救之
 而厥者通脈四逆湯因下利清穀為裏寒身熱不解為
厥其汗出而厥者陽氣太虛脈浮而遲表熱裏寒下
也與通脈四逆湯以固陽氣
 利清穀者四逆湯主之因浮為表熱遲為裏寒下利清
穀者裏寒甚也與四逆湯溫裏

表熱裏寒者脈雖沉而遲手足微厥下利清穀此裏寒
 也所以陰證亦有發熱者此表解也四逆湯通表寒
 裏熱者脈必滑身厥舌乾也所以少陰惡寒而踈此表
 寒也時時自煩不欲近衣此裏熱也太柴
胡湯
 熱多寒少寒多熱少
 大陽病發熱惡寒熱多寒少脈微弱者此無陽也不可
 發汗宜桂枝二越婢一湯劉氏云脈遲者小建
中加黃芪或溫中
 大陽病八九日如瘧狀發熱惡寒熱多寒少其人不能
 清便欲自可一日二三度發脈微緩者為欲愈脈微惡
 寒者陰陽俱虛不可更發汗更下更吐也面色反有熱

色者未欲解也以其不得小汗出身必痒宜桂枝麻黃各半湯主之

趙愚詳仲景論中熱多寒少止有二證如上文一證仲景之意蓋以得病七八日如瘧狀發熱惡寒熱多寒少十六字為自初至今之證以下文乃是已後擬病防變之辭當分作二截看若其人不嘔清便欲自可一日一二度發脈微緩為欲愈此一節乃裏和無病而脈微緩微者邪氣微緩者陰陽同等脈證皆向安之兆可不待汗而欲自愈也若脈微而惡寒者此陰陽俱虛不可發汗更下更吐也此一節宜溫之若

面色反有熱者未欲解也以其不能得小汗出身必痒宜各半湯此一節必待汗而後愈也活人書不詳文意却將其人不嘔清便欲自可九字本是欲愈之證反以他證各半湯汗之又將不可汗吐下及各半湯證語句並脫略而不言反將其中欲愈之證而用彼藥汗其所不當汗何也其第二證仲景云太陽病發熱惡寒熱多寒少脈微弱者亡陽也不可發汗宜桂枝二越婢一湯活人書于脈微弱上添都大二字豈以仲景論脈為未足而加之乎其第二證尺脈遲者仲景論中無熱多寒少語句但云脈浮緊法當

身疼痛宜以汗解之假令尺中遲者不可發汗以榮氣不足血少故也活人書但舉尺中遲血少之語自添寒少熱多四字加于其上因而編入此問中何邪如一證尺遲者止當收入不可汗問中

○仲景一書只有熱多寒少之條無寒多熱少之證又云不煩躁手足厥逆為傷寒脈反浮緩為傷風大青龍湯或云各半湯

發斑 續增

趙活人云發斑有兩證有溫毒有熱病又云表虛裏實熱毒乘虛出于皮膚所以發斑瘡癰疹如錦紋素問謂之疹愚詳仲景論無此證治但華佗云熱毒未入于胃而下之胃虛熱入爛胃又熱已入胃不以時下之熱不得泄亦胃爛其斑如鷄頭大微隱起喜著兩脇王仲弓云下之太早熱氣乘虛入胃故也下之太遲熱留胃中亦發斑或服熱藥多亦發斑微者赤五死 生劇者黑十死一生皆用白虎加入參湯一名化斑湯及阿膠大青湯又索氏新書云陽毒病人出斑皆如灸跡指面大

青黑並不免于死者古人云胃爛如此可信矣世之人或謂斑有生者非斑也皆疹耳其狀如蚊虫咬小點而赤是也故其多生矣今此癰疹如錦紋者疹也非斑也以斑卽是疹亦非也謂表虛裏實者亦非也如上所言豈特兩證而已乎

海陽證發斑有四有溫毒發斑有熱病發斑有時氣發斑有傷寒發斑

斑斑如錦紋或發之四末或發之面部或發之胸背色紅赤者胃熱也紫黑者胃爛也一則下早一則下晚乃外感熱病而發也宜用玄參升麻湯白虎等藥王胡奉云赤斑

山死一生黑斑出十死一生皆用白虎人參湯阿膠入青湯煎與紫雪散大效可下者調胃承氣湯

吳凡發斑有六一曰傷寒二曰時氣三曰溫毒四曰陽毒五曰內傷寒六曰陰證

一曰傷寒發斑者蓋因當汗不汗當下不下熱毒蘊于胃中乃發斑也千金方曰紅赤者為胃熱紫赤者為熱甚紫黑者為胃爛也故赤斑出者五死一生黑斑出者十死一生也大抵鮮紅起發者吉雖大亦不妨但忌稠密成片紫赤者為難治雜黑者為尤難也凡斑既出須得脈洪數有力身溫足暖者易治若脈沉小足冷元氣弱者多難治凡斑欲出未出之際且與四味升麻湯先

傷寒論卷之六

透其毒若脉弱者倍加人參食少大便不實者倍用白
朮主之若斑已出則不宜再升發也又不可發汗汗之
更增斑爛又不宜早下下之則斑毒內陷也如脉洪數
熱盛煩渴者以人參化斑湯主之若消斑毒或以犀角
玄參湯太青四物湯之類如熱毒內甚心煩不得眠錯
語呻吟者以黃連解毒湯加玄參升麻大青犀角之類
主之熱甚煩渴喘咳者解毒化斑湯主之若斑勢稍
退內實不大便譫語有潮熱者大柴胡湯加芒硝或調
胃承氣湯下之曾治一人傷寒八九日發斑四肢強鞭
昏沉譫語不知人大便四五日不通以調胃承氣湯一

下而愈如未可下有潮熱煩渴者且與小柴胡湯去半
夏加黃連山梔黃芩括蕞根主之或加大青亦佳如無
以大藍葉代之或真青黛代之亦可大抵解胃熱胃爛
之毒必以黃連大青犀角玄參升麻青黛石膏知母黃
芩山梔黃蘗之類也要在審察病情合宜而用之
二曰時氣發斑者乃天疫時行之氣也人感之則憎寒
壯熱身體拘急或嘔逆或喘嗽或胸中煩悶或躁熱起
卧不安或頭痛鼻乾呻吟不得眠此皆斑候也先用紙
燃燈照看病人面部胸堂四肢背心有紅點起者乃發
斑也易老曰凡大紅點發于皮膚之上者謂之斑小紅

屬行于皮中不出起者謂之疹蓋疹輕而斑重也太抵
一發鮮紅稀朗者吉若一發如針頭稠密紫赤者凶雜
黑者難治有來勢急者發熱一二日便出斑來勢緩者
發熱三四日而出也凡治例必察病人元氣虛實脈之
有力無力為主若脈微弱元氣虛者必先以三白湯倍
加入參以助真氣次察斑欲出未透者以升麻葛根湯
主之如胃弱人虛者以四君子湯合而用之名曰升君
湯也若斑不透者直指方加紫草茸亦佳若斑疹初出
有表證憎寒壯熱頭痛骨節疼四肢拘急胸中滿悶者
以三因加味羌活散主之或加紫草亦可若斑出

或咽喉不利者犀角消毒飲玄參升麻湯之類主之凡
斑出脈數大煩渴者人參化斑湯主之若發熱或潮熱
不解者以小柴胡湯隨證增損用之或人參敗毒散皆
可出入用之凡斑出而嘔逆者必用陳皮半夏生薑黃
連之類若喘嗽不止者必用知母貝母瓜蒌仁黃芩石
梗甘草之類若斑出而毒盛者必用犀角太青玄參黃
連黃芩黃檗山梔石膏知母之類主之也北方謂之紅
眼兒瘡氣等名色又多所避忌香臭蓋恐觸之也凡斑
已出未出之時切不可便投寒涼之劑以攻其熱并飲

凉水等物恐傷胃氣先作嘔吐也又不可發汗攻下虛其表裏之氣其害尤甚也若脉弱者必先有房事要在審問之如有夾陰者必先助真氣為要也

三曰溫毒發斑者活人云初春病人肌肉發斑癰疹如錦紋或咳心悶但嘔者是也冬時觸冒寒毒至春始發初病在表或已汗吐下而表證未罷毒氣未散以此發斑宜用黑膏主之又有冬月溫煖人感垂房之氣冬未即病至春或被積寒所折毒氣不得洩至天氣暄煖溫毒始發則肌肉斑疹如錦紋而咳心悶但嘔有清汁宜用葛根橘皮湯主之 吳冬應大寒而反大溫人感此

不正之氣而為病者名曰冬溫也若發斑名曰溫毒也大抵治例與時氣同但溫毒發斑尤甚爾活人書謂溫毒斑出如錦紋者以黑膏主之或玄參升麻湯犀角大青湯人參化斑湯青黛一物湯等方皆可選而用之凡溫病發于春熱病發于夏若出斑者治與傷寒同法也此由怫鬱之熱自內而發于外亦非輕也 四曰陽毒發斑者其候狂言下利咽痛面赤斑出如錦紋者以陽毒升麻湯大青四物湯人參化斑湯梔子人湯之類選而用之詳見本條 五曰肉傷寒者此因暑月得之先因傷暑次食涼物并

卧涼處內外皆寒逼其暑火浮遊於表而發斑也海藏
治完顏小將軍病寒熱間作有斑三五點鼻中微血出
兩手脉沉瀋皮膚按之殊無大熱此內傷寒也與調中
湯數服而愈凡夾暑者加香薷扁豆主之
六曰陰證發斑略例曰陰證發斑亦出胸背手足但稀
少而淡紅也此人元氣素虛或先因慾事內損腎氣或
誤服涼藥太過遂成陰證伏寒于下逼其無根朱守之
火聚于胸中上獨熏肺傳於皮膚而發斑點但如蚊蚋
蚤虱咬痕然非大紅點也與調中溫胃加以懷香炒白
芍藥主之寒甚脉微者以大建中湯主之則真陽自回

陰火自降而病乃愈此治本不治標也大抵發斑身溫
足暖脉數大者為順身涼足冷脉微細者為逆也凡治
斑不可專以斑治必察脉之浮沉病之虛實而治之則
為善治斑也若孟浪不察一槩論之而曰不誤於人吾
未之信也

侯國華病傷寒四五日身微斑渴欲飲診之沉弦欲絕
厥陰脉也服溫藥數日不已又以薑附等藥覺陽微回
脉生因渴私飲水一杯脉復退又見頭不舉目不開問
之則犯陽易若只與燒裯散則寒而不濟矣遂更用吳
茱萸湯一大服調燒裯散連進二服出大汗兩晝夜而

愈

治陽證發斑之劑

升麻葛根湯 凡發斑欲出未出者以此湯升發之若斑已出者不可用也

升麻 參錢 葛根 各貳錢 白芍藥 各貳錢 甘草 炙壹錢

右作一服水二鍾煎至一鍾去滓通口服直指方加

紫草茸 壹錢 治斑不透出者若脉弱加人參 貳錢 胃

虛食少加白木 貳錢 如腹扁倍加炒白芍藥和之

一因加味羌活散 治斑疹初出增寒壯熱或頭疼身痛胸中不利者

羌活 上 獨活 中 柴胡 中 前胡 中

枳殼 中 桔梗 中 人參 中 茯苓 中

川芎 中 升麻 上 白芍藥 中 甘草 下

生薑 伍片

右煎法同前 若斑未透者加紫草茸 壹錢 若脉虛者倍加人參胃弱食少者加白木 貳錢 大便自利者亦加白木去枳殼若斑出盛或煩熱或咽痛者加荆芥薄荷防風牛芎子連翹 各壹錢 王之若內熱口苦心煩者加黃芩黃連 各壹錢 若熱甚舌燥煩渴者更加石膏 貳錢 知母 壹錢 若喘嗽者亦用之若有痰熱胃中

煩悶加括萋仁壹錢若斑毒盛出者須加玄參犀角各壹錢以消其毒也

加味小柴胡湯 治發斑肌熱潮熱或往來寒熱口苦咽乾目眩耳聾脇痛胸滿心煩或乾嘔或煩渴或喘或咳嗽不止者宜服之

柴胡上 人參中 黃芩中 半夏中

甘草下 黃連中 升麻中 白芍藥

玄參中 生薑叁片 大棗貳枚

煎法同前 若口燥渴去半夏加括萋根壹錢若咽痛加桔梗貳錢倍用甘草若嘔者還用半夏去括萋

根加生薑減少甘草王之若斑毒出盛加犀角屑錢壹

牛蒡子另炒研壹錢毒甚者更加大青貳錢若胸中煩悶

不利加瓜萋仁壹錢若痰火上喘加桔梗壹錢知母貝

母各壹錢瓜萋仁壹錢桑白皮壹錢王壹錢之若喘而舌燥煩渴

脉數大者更加石膏壹錢若脇痛胸滿不利者加枳殼

桔梗各壹錢若心下痞鞭加枳實壹錢黃連壹錢倍之

消毒犀角飲 治發斑隱疹或咽候腫痛或毒氣壅盛者

真犀角屑上 牛蒡子新在上炒香

荆芥穗中 防風中 甘草中

右用水二鍾煎至一鍾去粗溫服

若咽痛加苦桔梗錢貳甘草倍之錢貳玄參錢貳主之或連翹

薄荷皆可加之錢壹內熱者須用黃芩黃連錢壹主之

解毒防風湯 治發斑隱疹痒痛者

防風上 地骨皮中 黃芪中

赤芍藥中 荆芥中 枳殼中

牛蒡子中炒 如前

右煎法同前 一方加當歸黑玄參各壹錢

犀角玄參湯 治發斑毒盛心煩狂言或咽痛者

犀角屑上 升麻中 射干中

黃芩中 人參中 黑玄參上

甘草下 右煎法同前

大青四物湯

大青壹錢半如無以真青黛代之 阿膠

甘草各壹錢 淡豆豉壹百粒

右煎法同前

犀角大青湯 治斑出已盛心煩大熱錯語呻吟不得

眠或咽痛不利者

犀角屑上 大青上 玄參中

甘草下 升麻中 黃連中

黄芩 中

右煎法同前

黄檗 中

山梔子 中

當歸丸 治發斑內實大便不通者

當歸 伍錢 甘草 黃連 各壹錢半 大黃 各壹錢半

右將當歸用水一鍾煎成濃膏子以三味為細末和勻為丸如梧桐子大每服五十九丸溫白湯下以利為度不利再服

黑膏 治溫毒時氣發斑如錦紋者

生地黄 肆兩 淡豆豉 半升

右二味以猪脂一斤合煎之至濃汁入雄黃伍分麝香

葛根 橘皮湯 療冬溫未即病至春被積寒所折不得發至夏得熱其寒解冬溫始發肌中斑爛癢疹如錦紋而咳心悶但嘔吐有清汁宜服此湯即止

葛根 橘皮 杏仁 去皮 知母

黃芩 麻黃 去節 甘草 各半兩

右咬咀每服五錢水一盞半煎至一盞去滓溫服

漏蘆 連翹 黃芩 麻黃

白欬 升麻 甘艸 各壹錢 枳實 貳錢

漏蘆連翹湯 治熱毒發斑無汗大便實者服之

白欬 升麻 甘艸 各壹錢 枳實 貳錢

大黃各一錢 若熱甚者加芒硝貳錢

用水二鍾煎至一鍾下芒硝再煎一二沸去滓溫服
如人行五里地不動者再服一次以利為度

猪膽雞子湯 治熱毒發斑或咽痛或聲音不清或心
煩不眠

猪膽 米醋各參合 鷄子壹枚

右三味合煎三四沸人壯者盡服之弱者須煎六七
沸分為二次服之汗出乃愈

黃連一物湯 治熱病發豌豆瘡者
以黃連一兩用水二鍾煎至一鍾去滓通口服

五物木香湯 治豌豆瘡煩疼者

青木香貳錢 薰陸香 丁香
礬石各壹錢 麝香半分

右用水二鍾煎至一鍾去滓溫服如熱毒盛者加犀
角屑壹錢 如無以升麻壹錢 代之若病輕者去礬石
神驗

孫兆山梔散 治熱毒炎盛徧身發斑甚者發瘡如豌豆

牡丹皮 山梔仁 黃芩
大黃 麻黃各貳錢半 木香五分

右水二鍾煎至一鍾去粗溫服

治斑出豌豆瘡塗乃用芒硝為藥和猪膽汁塗瘡上勿動待其脫落無痕仍卧黃土末上良若病小便澀有血者內壞瘡皆黑糜不出膿者死

犀角大青湯 治斑毒熱甚煩疼者

大青 伍錢 犀角 屑貳錢半 梔子 拾枚 香豉 壹撮

右煎服法同前

黃連解毒湯 治發斑熱甚心煩不得眠

黃連 參錢 黃芩 黃檗 山梔子 各貳錢

右用水二鍾煎至一鍾去粗溫服若斑毒盛者加大

青 貳錢 或真青黛 壹錢 調入湯內服之亦妙凡脉弦

數內外熱甚譫語者合小柴胡湯主之若脉洪數內

外熱甚舌燥煩渴者合化斑湯主之

加減三黃石膏湯 治熱發斑紫赤煩渴脉洪數者

黃連 上 黃芩 中 黃檗 中 山梔子 中

石膏 中 知母 中 升麻 中 赤芍藥 中

玄參 中 甘草 下 粳米 貳撮

右煎法同前一方斑毒甚者加大青 貳錢 犀角屑 壹錢

乃消熱毒斑瘡之藥也

一方時行發斑瘡以好蜜塗瘡上良又方用蜜煎并

麻塗之

治內傷寒與陰證發斑之劑

通脉四逆湯見下陰毒升麻湯見陰毒

調中湯

蒼朮壹錢半 陳皮 砂仁 藿香

白芍藥炒 甘草炙 桔梗 半夏

白芷 羌活 枳殼各壹錢 川芎柒分

麻黃 桂枝各伍分 生薑叁片

右作一服水二鍾煎至一鍾去滓溫服

大建中湯

當歸中 白芍藥中 白朮中 麥門冬上

黃芪上 甘草炙 肉桂中 肉蓯蓉中

人參上 川芎中 附子中 半夏中

熟地黃中 茯苓中 生薑叁片 大棗貳枚

右煎法同前

人參三白湯

白朮中 白茯苓中 白芍藥中 人參上

生薑叁片 大棗貳枚 若脉沉足冷加附子半枚

右煎法同前

治傷寒黑斑曾治一人傷寒七八日因服涼藥太過遂

變身涼手足厥冷通身黑斑惟心頭溫暖乃伏火也診其六脉沉細昏沉不知人事亦不能語言狀似尸厥遂用入參三白湯加熟附子半枚乾薑二錢水三鍾煎一鍾與之服下待一時許斑色漸紅手足漸暖而甦醒復有餘熱不清此伏火後作也以黃連解毒竹葉石膏湯調之而愈

狐惑

外證欲眠目不開聲啞

狐惑之為病狀如傷寒或因傷寒而變成斯病其狀默默欲眠目牽不得閉卧起不安虫蝕於喉咽為惑蝕於陰肛為狐不欲食惡聞食臭其面目乍赤乍黑乍白蝕於上部則聲啞甘草瀉心湯主之方見蝕於下部則咽乾苦參湯洗之蝕於肛者雄黃散熏之用雄黃一味為末取二瓦合之燒向肛熏之方未脉經云病人或從呼吸上蝕其咽喉或從下焦蝕其肝陰蝕上為惑蝕下為狐狐惑病者猪苓散主之方未病者脉數無熱微煩默默但欲卧汗出初得之三四日

目赤如鳩眼七八日日四皆一本皆下黑若能食者膿已成也赤豆當歸散主之方見雜病下血門

附

一婦人狐惑聲啞多眠目不閉惡聞食臭不省人事半月後又手足拘強脉數而微細先與竹瀝薑汁一盞服之忽胸中有汗腹鳴即目閉省人事遂用參朮歸陳入竹瀝薑汁飲之五六貼而愈
狐惑傷寒與濕蘊皆蟲證初得狀如傷寒或因傷寒變成此疾大抵傷寒腹內熱食少腸胃空虛三五日行作求食蝕人五藏及下部為蠱虫病其候齒無色舌上生

白其者黑有瘡四肢沉重忽忽喜眠虫蝕其肛爛見五藏則死當數看其上下唇上唇有瘡虫蝕其藏下唇有瘡虫蝕其肛殺入其急多因下利而得治蠱桃仁湯黃連犀角湯雄黃散散主之

治蠱桃仁湯

主艾 桃仁去皮尖炒 槐花子碎各壹兩

大棗拾伍箇

右水二盞煎至一盞半分三服

黃連犀角湯治傷寒及諸病之後有蠱出下部者

黃連半兩 犀角壹兩 烏梅半箇

沒藥 貳錢半

右水一大盞半煎至一盞半分三服

雄黃丸 治傷寒狐惑微煩默默欲臥毒氣上攻咽乾

聲噴下蝕濕蘊或便膿血

雄黃 研

當歸 炒各半

蘆薈 研

麝香

研各貳錢半

檳榔

半兩

右搗研為末煮二糊為丸如梧桐子大每服十五丸

至一十九食前溫粥飲下日三服

雄黃銳散治下部羸瘡

雄黃

苦參

青箱子

黃連 各半兩

薤仁 去皮去貳錢半

右為散以生艾搗汁為丸如棗核大絲裏納下部匾
竹葉汁更佳冬月無艾只用散裏納亦得

百合病

百合病論曰百合病者謂無經絡百脉一宗悉致病也
人常默然意欲食不能食意欲卧不能卧意欲行不
能行或有時聞食臭或時如寒無寒如熱無熱口苦小
便赤諸藥不能治得藥即劇吐利如有神靈者身形雖
似和其人脉微數每溺時輒頭痛者六十日乃愈若溺
時頭不痛漸然者四十日愈若溺時快然但頭眩者
二十日愈體證或未病而預見或病四五日而出或病
二十日或一月微見者各隨其證治之

寒虛勞大病之後不
平復變成奇疾也
活人云此名百
合傷寒多因傷

[Faint bleed-through text from the reverse side of the page]

百合病發汗後宜服百合知母湯

百合知母湯方

百合七枚 知母參兩切

右先將百合水洗浸一宿當白沫出去其水更以井水二盞煎至一盞去滓又將井水二盞另煎知母取一盞去滓和百合汁一盞同煎取一盞半分溫再服
百合病下後者宜用滑石代赭湯
滑石代赭湯方

百合七枚

滑石參兩切

代赭石彈子大

右先將百合水洗淨浸一宿當白沫出去水更以井

水二升煎取一升去滓另用水二升煎一石取一升

去滓後合和同煎取一升半分溫再服

百合病吐後宜用百合鷄子湯

百合鷄子湯方

百合七枚

鷄子黃壹枚

右先將百合水洗浸如前法煎取一升去滓內鷄子黃攪勻再煎至五分服

百合病不經吐下發汗病形如初者宜百合地黄湯

百合地黄湯方

百合七枚

生地黄汁壹升

傷寒論卷之六 百合病 九十一

右水洗百合浸如前法煎取一升去滓納地黃汁同煎取一升半分溫再服中病勿更服大便當如漆黑百合病一月不解變成渴者百合洗方主之
右用百合一升以水一斗漬之一宿以洗身洗已食煮餅勿以鹽豉也
百合病渴不瘥者宜括萸牡蠣散
括萸牡蠣散方

括萸根

牡蠣

煨各等分

右為末白飲服方寸匕日三服
百合散 治傷寒百合病一月不解變如渴疾

百合

括萸根

各壹兩

牡蠣

煨成粉

麥門冬去心

山梔仁

炒各半錢

甘草

炙半兩

右咬咀每服五錢水一盞入生薑一錢二分竹葉二十七片煎至六分不拘時溫服

治百合傷寒腹中滿痛宜服

右用百合一兩炒黃為細末每服二錢米飲下無時
百合病變發熱一作發寒熱者宜用百合滑石散

百合滑石散方

百合

壹兩

滑石

叁兩

右為末飲服方寸匕日三服當微利止服執則除

傷寒兩感
二經脈之長也若三日而氣盡則死矣仲景亦無治法
活人書五卷序云傷寒惟兩感不治仲景但一說云兩
感病俱作治有先後證治論引張翼說與仲景同謂如
下利清穀身體疼痛急當救裏宜四逆湯身體疼痛清便自
調急當救表宜桂枝湯證治論并活人書解仲景治有先後
之說皆云治有先後者宜先救裏內纔濕則可醫矣然
救表亦不可緩也以上所論竝先救裏然後救表愚意
當消息之謂如下利不止身體疼痛則先救裏如不下
利身體疼痛則先救表此亦謂之治有先後也然則兩
感證亦有可治之理而不可必也

兩感論兩感為必死之證而復以治有先後發表攻
裏之說繼之者蓋不忍坐視而欲觀其萬一之可活也
活人書云宜救裏以四逆湯後救表以桂枝湯殊不知
仲景云太陽與少陰俱病則頭痛為太陽邪盛於表口
乾而渴為少陰邪盛於裏也陽明與太陰俱病則身熱
譫語為陽明邪盛於表不欲食腹滿為太陰邪盛於裏
也少陽與厥陰俱病則耳聾為少陽邪盛於表囊縮而
厥為厥陰邪盛於裏也三陽之頭痛身熱耳聾救表已
自不可三陰之腹滿口乾渴囊縮而厥不可下乎活人
書引下利身疼痛虛寒救裏之例而欲施於煩渴腹滿

譚語囊縮熱實之證然乎否乎蓋仲景所謂發表者葛
根麻黃是也所謂攻裏者調胃承氣是也活人書所謂
救裏則是四逆救表則是桂枝今以救為攻豈不相背
若用四逆湯是以火濟火而腹滿譚語囊縮等證何由
而除藏府何由而通榮衛何由而行而六日死者可立
而待也吁兩感雖為不治之證矣然用藥之法助正除
邪虛實虛補不足損有餘之理學者不可不素有一
定之法於胸中也

垣問兩感從何道而入答曰經云兩感者死不治一日
太陽與少陰俱病頭痛發熱惡寒口乾煩滿而渴太陽

者府也自背俞而入人所共知之少陰者藏也自鼻息
而入人所不知也鼻氣通於天故寒邪無形之氣從鼻
而入腎為水也水流濕故腎受之經曰傷於濕者下先
受之同氣相求耳又云天之邪氣感則害人五藏以是
知內外兩感藏府俱病欲表之則有裏欲下之則有表
表裏既不能一治故死矣故云兩感者不治然所稟有
虛實所感有淺深虛而感之深者必死實而感之淺者
猶或可治治之而不救者有矣未有不治而獲生者也
予嘗用此間有生者十得二三故立此方以待好生君
子用之

大羌活湯方

防風 羌活 獨活 防已

黃芩 黃連 蒼朮 白朮

甘草 細辛 知母 川芎

生地黄 各壹兩

右咬咀每服半兩水二盞煎至一盞半去渣得清藥
一大盞熱飲之不解再服三四盞解之亦可病愈則
止若有餘證並依仲景隨經注治之

吳兩感必死不治者乃一日傳一經陰陽俱病也欲治
陽急而有陰急欲治陰急而有陽急表裡不可並攻陰

陽難同一法故不治也活人書有先後之法急救裏宜
四逆湯次救表桂枝湯者此表裏皆寒急救之法非曰
傳二經之法也保命集曰內傷于寒外傷于風或內傷
于食外傷于風或先傷于濕而後傷于風或先傷于風
而後傷于濕或先傷于寒而後傷于風之類此亦內外
俱病表裏俱傷乃為可治故宜大羌活湯間有可生者
易老丹溪豈真賢於仲景哉

