

傷寒證治準繩

七之一

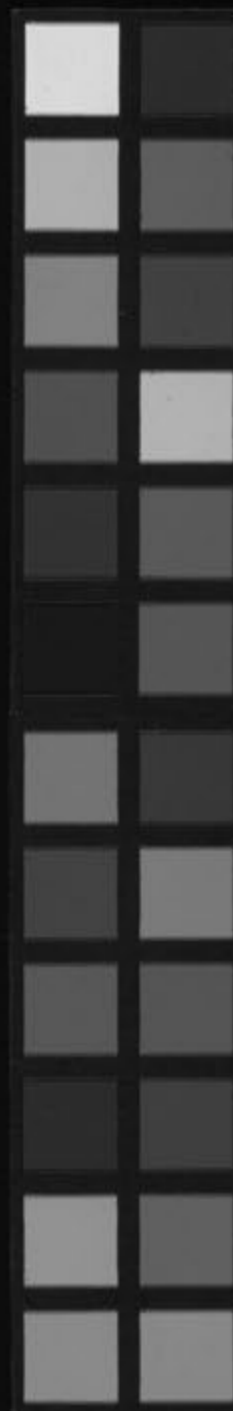
✕  
S 149

Kitasato Memorial Medical Library

F 1  
シ-79

20 21 22 23 24 25 26 27 28 29 30 31 32 33 34 35 36 37 38 39 40 41 42 43 44 45 46 47 48 49 50 5

3  
29  
28  
27  
26  
25  
24  
23  
22  
21  
20  
19  
18  
17  
16  
15  
14  
13  
12  
11  
10  
9  
8  
7  
6  
5  
4  
3  
2  
1  
JMA



490.9  
Sh-50  
4

No. 3724  
10 S 149



富士川文庫  
2011

傷寒證治準繩帙之七

金壇王肯堂輯 門人南昌張 綽校

勞復食復 女勞復

〔麗〕病新差後氣血津液虛耗慎勿為諸勞動事凡言語思慮勞神梳浴澡類勞力勞則生熱而復病如初也又新差後精髓枯燥切不可為房事犯房事勞復必死魏督郵顧子獻病差後華佗囑之慎勿勞事餘事尚可女勞即死此是女勞復非陰陽易也又素問云病熱而有所遺者是新差後腸胃尚弱若多食則難消化而復病如初也此是食復新差強人足兩月

傷寒證治準繩 卷之七

虛弱人足百日則無復病矣

大病差後勞復者枳實梔子湯主之若有宿食者加大

黃如博碁子大五六枚成病有勞復有食復傷寒新差

病者名曰勞復病熱少愈而強食之熱有所藏因其穀氣留博兩陽相合而病者名曰食復勞復則熱氣浮越與枳實梔子鼓湯以解之不待虛煩懊懣也食復則胃有宿積加大黃以瀉之不待腹滿譫語之候也

枳實梔子鼓湯方

枳實

參枚炙

梔子

拾肆枚

鼓

壹升

右三味以清漿水七升空煮取四升內枳實梔子煮取二升下鼓更煮五六沸去滓溫分再服覆令微似汗傷寒之邪自外入勞復之邪自內發發汗吐下當隨宜施治也

枳實梔子鼓湯則應吐劑此云覆令微似汗出者以其熱聚於上則吐之熱散於表者苦則發之內經曰火淫所勝以苦發之此之謂也

傷寒差已後更發熱者小柴胡湯主之脉浮者以汗解

之脉沉實者以下解之差後餘熱未盡更發熱者與小柴胡湯以和解之脉浮者熱在表也故以汗解脉沉者熱在裏也故以下解之

海大抵勞者動也動非一種有內外血氣之異焉若勞

乎氣則無力與精神者法宜微舉之若勞乎血與筋骨

者以四物之類補之若勞在脾內為中州調中可已此為有形病也但見外證則謂之復病非為勞也如再感風寒是已

証記有久患傷寒得汗數日忽身熱自汗脈弦數心不  
 得寧真勞復也予診之曰勞心之所致神之所舍未復  
 其初而又勞傷其神榮衛失度當補其子益其脾解其  
 勞庶幾得愈授以補脾湯佐以小柴胡湯解之或者難  
 曰虛則補其母今補其子何也予曰子不知虛勞之異  
 乎難經曰虛則補其母實則瀉其子此虛當補母人所  
 共知也千金曰心勞甚者補脾氣以益之脾王則感之  
 於心矣此勞則當補子人所未聞也蓋母生我者也子  
 繼我而助我者也方治其虛則補其生我者與錦囊所  
 謂本骸得氣遺體受陰同義方治其勞則補其助我者

與前二言未有子富而父貧同義此治虛與勞所以異  
 也  
 補脾湯治傷寒得汗差後脾胃傷冷物胸膈不快尋常  
 血氣不和

人參  
 橘皮 去白  
 青皮 去白  
 乾薑 各等分  
 白朮  
 甘草  
 右為末每服三錢水一盞煎數沸執服入鹽點亦得  
 海麥門冬湯治勞復氣欲絕者用之有功能起死回生  
 麥門冬 去心 壹兩  
 甘草 炙 貳兩  
 粳米 半合  
 右為細末水二盞煎粳米令熟去米約湯一小盞半

入藥五錢匕棗一枚去核新竹葉一十五片同煎至一盞去渣溫服不能服者綿滴口中又治小兒不能灌藥者宜用此綿滴法此方不用石膏以其三焦無火熱也兼自欲死之人陽氣將絕者故不用石膏若加入參天妙

外大病後不足病虛勞補虛取七歲已下五歲以上黃牛乳一升水四升煎至一升如人饑稍稍飲不得多期十日服不住佳

肝治篤病新起早勞食飲多致勞復欲死燒鼈甲服方寸匕

活雄鼠屎湯 治勞復

梔子拾肆枚

雄鼠屎貳柴粒兩頭大者是

枳殼參枚

右為細末每服四錢水一盞半入葱白二寸香豉三十粒同煎一盞分二服勿令病人知鼠屎

七味葱白湯 治傷寒或因起動勞復或因吃食稍多皆成此候若復甚者一如傷寒初有此證宜服此方

蔥白連須

乾葛

新豉半合

生薑切壹合

麥門冬去心

熟地黃各參錢

流水肆升以杓揚之

右七味用清水煎三分減二分去滓分二服漸漸服之

取汗

千金方 治勞復或食復發熱者

梔子仁 石膏各壹錢 猴鼠屎 拾肆粒 豉 半合

右用水二鍾煎至一鍾去滓通口服之

補中益氣湯 治勞復發熱氣高而喘身熱而煩四肢

怠惰

人參 貳錢

白朮

軟苗柴胡

陳皮

白芍藥 各壹錢

當歸身

黃芪 各壹錢

甘草

升麻 各伍分

右作一服用水二鍾煎至八分去滓溫服 若下元

陰火動或夢中失精或虛勞煩盛或自汗陰虛不足

者加知母黃蘗 各壹錢 五味子 椒麥門冬各壹錢 主之若

兼有宿食不消心下痞者去升麻人參加枳實黃連

各壹錢 主之若不能眠者加遠志酸棗仁 各壹錢 茯神 壹錢

半主之凡脈弱人虛倍用人參自汗盜汗倍用黃芪

食少胃弱倍用白朮外熱多倍加軟苗柴胡之類

吳夫大病新瘥後血氣虛弱餘熱未盡古人所謂如太

水浸燻水退則燻蘇不可犯之但宜安臥守靜以養其

氣設或早起動勞則血氣沸騰而發熱也經言脈浮者

以汗解之脈實者以下解之若不可汗不可下宜小柴

傷寒論復金匱要略卷之七

胡湯隨證增損以和之或澀然汗出而解或寒顫汗出而解也凡新瘥後虛煩不得眠者參胡溫膽湯加酸棗仁主之凡虛羸少氣氣逆欲嘔者竹葉石膏湯主之虛熱燥渴者亦用此湯去半夏主之活人書治勞復身熱者猴鼠屎湯主之千金治勞復以麥門冬湯主之易老加人參以益元氣也若身熱食少無力者以參胡三白湯或補中益氣湯增損主之如無熱而下虛有寒者以黃芪建中湯虛甚者以大建中湯人參養榮湯之類主之若陰虛火動者必少加知母黃蘗以救腎水也

食復

凡新瘥後只宜先進白稀粥湯次進濃者又次進糜粥

亦須少少與之常令不足則不可盡意過食之也諸般肉食等物皆不可食經言病人新差脈已解但日暮微煩者此食穀早或多故也蓋胃弱不能消化宜減穀則愈矣經言食復發熱者以枳實梔子豉湯主之如宿食內結大便不去者加大黃如圍碁子大五六枚下之又曰食復發熱不解者以柴胡湯加減隨證用之若食少胃弱痞悶者以四君子湯為主而加味以主之如有表熱加軟苗柴胡內外有熱少佐黃芩心下痞悶心煩有內熱加枳實黃連如不眠更加酸棗仁有痰加橘紅半夏嘔吐者亦加之如米食不化加神麩麥蘗肉食

不化加崇求子枳實青皮之類消尅之也貴在通變而

凡男子大病瘥後早犯女色而為病者名曰女勞復也其候頭重不舉目中生花腰背疼痛或小腹裏急絞痛或憎寒發熱或時陰火上衝頭面烘熱心胸煩悶活人書以猥鼠屎湯主之有熱者以竹皮湯燒視散主之千金方以赤衣散主之虛弱者以人參三白湯調下赤衣散為妙若小腹急痛脉沉逆冷者以當歸四逆湯加附子吳茱萸送下赤衣散救之仍以吳茱萸一升酒拌炒尉小腹為佳凡卵縮入腹離經脉見者死不可救也

竹皮湯 治女勞復頭重不舉目中生花腹中絞痛有

熱者

青竹皮刮取半升

石用水二鍾煎至七分温服之

千金赤衣散 治女勞復并陰易

室女月經布近隱處者燒灰用白湯下日三服

凡酒味苦辛乃太熱有毒者也且太寒惟酒不冰其熱可見也蓋傷寒熱病本熱未解而欲飲酒則轉加熱盛而病增劇若脉弦大者須用小柴胡湯加葛根黃連烏梅主之若脉洪大者以人參白虎湯加葛根黃連主之

飲酒復



或竹葉石膏湯黃連解毒湯皆可用多加雞距子尤妙

*[Faint bleed-through text from the reverse side of the page]*

竹葉瘥後諸病

水氣大病差後從腰已下有冰氣者牡蠣澤瀉散主之

成大病差後脾胃氣虛不能制約腎水歸於隧道故水溢下焦腰以下為腫也金匱要略曰腰以下腫當利小便與牡蠣澤瀉散利小便而散水也

牡蠣澤瀉散方

牡蠣熬 澤瀉易 括蔞根 蜀漆洗去脚

葶藶熬 苧陸根熬 海藻洗去鹹已上各等分

右七味異搗下篩為散更入臼中治之白飲和服方寸匕小便利止後服日三

鹹味湧泄牡蠣澤瀉海藻之鹹以泄水氣內經曰濕淫於內平以苦佐以酸辛以苦泄之蜀漆葶藶括蔞

諸症之酸辛與  
舌以導腫濕

喜唾大病差後喜唾久不了了者胃上有寒當以丸藥

溫之宜理中丸成汗後陽氣不足胃中虛寒不內津液故喜唾不了了與理中丸以溫其胃

加益智  
仁更佳

千金方瘥後口乾喜唾或咽痛用大棗十枚烏梅三

箇共搗細入煉蜜丸如棗核大含口中徐徐嚥下或

咽痛不愈者以山豆根凉水浸含嚥苦汁亦佳

欲吐傷寒解後虛羸少氣氣逆欲吐者竹葉石膏湯主

之成傷寒解後津液不足而虛羸餘熱未盡熱則渴氣故少氣氣逆欲吐與竹葉石膏湯調胃散熱

竹葉石膏湯方

竹葉貳把 石膏壹斤 半夏半升 人參叁兩

甘草貳兩 粳米半升 麥門冬壹升

右七味以水一斗煮取六升去滓內粳米者米熟湯

成去米溫服一升日三服

辛甘發散而除熱竹葉石膏甘草之甘辛以發散餘熱甘緩脾而益氣麥門冬人參粳米之甘以補不足辛者散也氣逆者欲其散半夏之辛以散逆氣

日暮微煩病人脈已解而日暮微煩以病新差人強與

穀脾胃氣尚弱不能消穀故令微煩損穀則愈陽明王

戊宿食在胃故日暮微煩當小下之以損宿穀只用梔子豉湯若鞭加枳實

以前俱出仲景書以後續增

補遺

驚悸

茯神散

治傷寒後虛羸心氣乏力弱驚悸多忘

茯神

黃芪

菖蒲

白芍藥

人參 各半兩

遠志

右咬咀每服五錢水一中盞入棗三枚煎至六分去

滓溫服

龍齒丸

治傷寒後伏熱在心心虛驚悸

龍齒

人參

生乾地黄

茯神 各壹兩

遠志

鐵粉

黃連 去須

馬牙硝

防風

麝香

細研五分

麥門冬

去心焙壹兩半

右為細末都研令勻煉蜜和丸如梧子大每服二十

丸竹葉金銀湯下不拘時服

溫膽湯

治傷寒瘧後調理

半夏

湯泡

茯苓

去皮

陳皮

去白

枳實

炒各貳錢

竹茹

壹錢

甘草

半錢

右作一服水二鍾生薑三片煎至一鍾不拘時服

加味溫膽湯

治瘧後心膽虛怯觸事易驚夢寐不安

氣鬱生涎涎與氣搏變生諸證或短氣困之或復自

汗四肢浮腫飲食無味心虛煩悶坐卧不安

枳實舒炒 半夏湯泡 白茯苓去皮

橘紅 人參各壹錢半 竹茹

香附 麥門冬去心 柴胡

桔梗各壹錢 甘州半錢

右作一服水一鍾生薑三片紅棗二枚煎至一鍾不拘時服

**煩熱柴胡湯** 治傷寒後夾勞五心煩熱背膊疼痛手足無力不能飲食

柴胡 赤茯苓 鼈甲去裙襴醋浸炙 黃芪各壹兩 秦苑 地骨皮

黃芩去黑心 枳殼去瓢 葛根各半兩

甘草炙 人參各柒錢半

右改咀每服四錢水一盞半煎至七分不拘時溫服

**虛汗鼈甲散** 治傷寒後虛羸盜汗不止四肢無力向

晚增寒

鼈甲去裙襴醋炙黃 附子炮并去皮臍 甘草炙

肉苁蓉酒浸去皮炙乾 人參 黃芪

熟地黄 桃仁去皮尖雙 枳殼去瓢舒炒

杜仲炙黃 五味子 柴胡 蒼朮炒各壹兩

牛膝各柒錢半 牡蠣煨

右吹咀每服五錢水一大盞生薑半分棗三枚煎至五分不拘時溫服

治傷寒後虛羸日夜汗出不止心燥口乾咽喉不利

黃雌雞壹隻腸肚淨去理如常法

牡蠣煨粉

麻黃根各貳兩

肉苁蓉

壹兩酒浸壹宿刮去鱗甲切

右先將雞麻黃根以水七大盞煮取汁三大盞去雞

麻黃根後下肉苁蓉牡蠣煎取一盞半去滓分三服

空心午前夜後臨臥時服

治大病差後多虛汗

龍骨

牡蠣煨粉

麻黃各等分

右為末以粉身

喘嗽紫苑散治傷寒後肺痿勞嗽唾膿血腥臭連連

不正漸將羸瘦

紫苑洗去苗土

天門冬

貝母煨微黃各壹兩

生乾地黄

桔梗各壹兩半

百合

知母各壹兩半

右吹咀每服肆錢水一鍾半煎六分去滓溫服無時

夢泄牡蠣散治傷寒後虛損心多怔悸夜夢洩精

牡蠣煨粉

桂心

鹿茸酥炙

白芍藥

龍骨各壹兩

甘草炙半兩

右咬咀每服五錢水一大盞生薑壹錢棗三枚煎至五分去滓食前溫服

麝羊角丸 治傷寒夜夢精泄不禁身體枯燥瘦瘠骨立者

麝羊角屑

犀角屑

石龍芮

韭子炒

龍骨

硃砂細研

鹿茸酒浸

澤瀉各壹兩半

桂心

木香各壹兩

右為細末煉蜜和搗五七百杵丸如梧桐子大每服三十丸食前用溫酒下

失音 二瀝湯 治傷寒失音不語

竹瀝

荆瀝

梨汁各叁合

右攪令勻以綿濾過分溫四服空心日晚各一服

嘔噦 人參湯 治傷寒後虛羸少力嘔噦氣逆

人參

白茯苓去皮

半夏湯洗七次炒

陳皮去白

白朮各半兩

麥門冬去心焙

黃芪各壹兩

甘州各貳錢半

右咬咀每服五錢匕水一盞半生薑二片棗二枚擘破同煎至八分去滓食前溫服

下利 訶梨勒丸 治傷寒後膿血利下部疼痛

傷寒後病

訶梨勒去核

人參各壹兩

白茯苓去皮

當歸焙

木香各壹兩

白芷各柒錢半

牡丹皮半兩

右搗羅為末煉蜜和搗三五百杵丸如梧桐子大每服三十九食前米飲下日再服

黃連丸 治傷寒熱病後熱毒下利膿血

黃連炒柒錢半 烏梅肉炒貳兩

右為細末煉蜜入少蠟和搗五六百杵丸如梧桐子大每服二十九加至三十九空心米飲下

訶梨勒飲 治傷寒後氣不和自利無度

訶梨勒肆枚二生

草豆蔻肆枚二生

右咬咀每服二錢匕漿水一盞煎至六分去滓空心

溫服

燥腸丸 治傷寒汗下後太小便自利腹中痛者

附子壹枚

乾薑壹兩

龍骨

吳茱萸

訶梨勒去核

御米殼各半

右為細末酒糊為丸如梧桐子大每服三十九溫水下利止勿服

腰痛 治傷發汗吐下後體虛元臟積冷氣刺腰痛轉動

艱難

傷寒後病

原蠶蛾 半斤 糯米 半升

右二味同炒令米色焦然後搗羅為末每用半兩以米醋調如稀糊入銚子內煎攪令稠乘熱攤於蠟紙上貼痛處以帛纏縛冷即易之

杜仲酒 治傷寒後體虛元臟挾風冷腰膝疼痛行履不得

杜仲 去麁皮 獨活 半兩 附子 炮裂去皮臍

牛膝 各壹兩 仙靈脾 半錢半

右細剉用生絹袋盛以酒五升浸密封頭經七日後開每日取三二合溫服日三服未差再浸服

不得眠 梔子烏梅湯 治傷寒後不得眠

梔子 黃芩 各貳錢 柴胡 叁錢

甘草 壹錢 烏梅 叁箇 去核

右作一服水二鍾生薑三片竹葉十四片豆豉三十粒煎至一鍾不拘時服

發豌豆瘡 千金方治豌豆瘡只以黃連一味酒炒水煎服之外以赤小豆為末入真青黛以雞子清和塗瘡上其效如神

遺毒 凡傷寒汗出不徹邪熱結耳後一寸三分或耳下俱腫鞭者名曰發願此為遺熱成毒之所致也宜速



消散則可若緩則成膿又為害也  
連翹敗毒散 治發願初腫服此消之

羌活中 獨活中 連翹上 荆芥中

防風中 柴胡中 升麻下 桔梗中

甘草下 川芎中 牛蒡子新瓦上炒研

當歸尾酒洗中 紅花酒洗下 蘇木下

天花粉中

右用水一鍾好酒一鍾同煎一鍾去滓徐徐溫服如  
未消加穿山甲蛤粉炒壹錢腫至面者加香白芷壹錢漏  
蘆伍分如大便燥實者加酒浸大黃壹錢壯者倍用之

凡內有熱或寒熱交作者倍用柴胡加酒洗黃芩  
酒炒黃連壹錢

消毒救苦散 消腫散毒用米醋調塗傅四圍留頭如  
乾即又傅

大黃叁錢 黃芩 黃連 黃蘗

芙蓉葉 大薊根 白芩 白欬

天南星 半夏 紅花 檀花

內并常歸尾 赤小豆 白芷各壹錢 朴硝

雄黃另研末各壹錢

一方用見腫消草生白芩白欬土大黃生大薊根野苧

麻根共搗成餅入朴硝一錢和勻貼腫上留頭勿貼如乾即換之若更加生山慈姑金線重樓根尤妙  
 內托消毒散 治發願有膿不可消者已破未被服之  
 人參中 黃芪上 防風中 白芷中  
 川芎中 當歸中 桔梗中 連翹中  
 升麻中 柴胡中 金銀花中 甘草節中  
 右用水一鍾好酒一鍾同煎一鍾去滓徐徐溫服瘡破者以玄武膏貼之四圍赤腫不退者仍以前藥塗之兼服蠟礬丸最妙  
 凡傷寒汗出愈後漸覺昏昏不醒如鬼祟之狀或

錯語呻吟者此因汗出未盡邪熱伏于心胞所致也  
 人書用知母麻黃湯以汗之但慮病後血氣俱虛豈可與發汗若肌弱人虛者只宜干味溫膽湯加黃連主之  
 若有寒熱潮熱日晡發熱者以小柴胡湯隨證增損主之

傷寒瘥後虛弱治例

當歸六黃湯 治傷寒新瘥後虛熱盜汗不止

- 當歸身酒洗壹錢伍分 黃檗炒 黃芪鹽水炙 生地黃酒洗
- 黃連炒伍分 黃芩炒各柒分
- 熟地黃酒蒸各壹錢

右作一服水二鍾煎至八分食遠溫服之  
 加味黃芪建中湯 治陽虛無熱惡寒盜汗無力下虛者

- 黃芪 各貳錢
- 白芍藥 壹錢半
- 當歸 壹錢半
- 人參 各壹錢
- 白朮 各壹錢
- 麻黃根 各壹錢
- 牡蠣粉 各壹錢
- 官桂 伍分
- 飴糖 壹匙
- 大棗 貳枚

右煎法同前

滋陰補腎丸 治病後陰虛精血不足四肢少力心神不寧夜夢遺精或虛熱盜汗飲食進少不為肌肉身體羸弱面色青黃而無血色宜服此丸滋腎水潤虛

火大有益也

- 熟地黃 酒蒸 兩
- 生地黃 酒浸 兩
- 白朮 各貳兩
- 人參 兩

- 麥門冬 去心 兩
- 五味子 兩
- 當歸 酒浸 兩
- 白芍藥 酒炒 兩

- 川芎 兩
- 黃芪 鹽水炙 兩
- 山藥 兩
- 蛤粉 另研 兩

- 茯苓 兩
- 知母 兩
- 黃蘗 兩

右十六味共為細末煉蜜和成於石臼內杵千餘下丸如梧桐子大每服五十九丸空心淡鹽湯下

加味補陰丸 治證同前

- 黃蘗 鹽酒拌 兩
- 熟地黃 兩
- 知母 鹽酒拌 兩
- 鎖陽 醋炙 兩
- 敗龜板 醋炙 兩
- 虎脛骨 兩

白芍藥 酒炒 當歸 酒浸 川牛膝 酒洗

杜仲 醋炙去絲 砂仁 以上各壹兩

若冬月天寒加乾薑炮伍錢

右為末煉蜜入猪脊髓五條共搗和成石臼內杵千餘下丸如梧桐子大每服五十九丸空心淡鹽酒或鹽湯下

殊砂安神丸 治病後心神不安夜卧不寧或亂夢不

得眠

殊砂 另研水飛貳錢 用一半為衣

生地黄 酒洗焙乾各壹錢半

黃連 炒

當歸身 酒浸壹錢

甘草 炙半錢

右為細末湯浸蒸餅糊為丸如菉豆大殊砂為衣陰乾每服三十丸以甘中津液嚥下或燈心湯下

加味枳朮丸 治病後胃弱食少服此進飲食強胃氣

枳實 炒 神麴 炒 大麥蘖 炒 棠球子

陳皮 各壹兩 人參 白朮 各壹兩

右為末荷葉燒飯和丸如梧桐子大每服七八十九

白湯下如夏有熱加薑炒黃連壹錢如冬月天寒加

砂仁兩壹如氣鬱不舒暢加香附兩壹如痰多加橘紅兩

去陳皮更加半夏麴壹兩

六君子湯 治傷寒汗下之後將見平復宜服此調理

助脾進食辟邪氣大妙

白人參

白木

黃耆

白茯苓

山藥

甘草

各等分

右咬咀每服四錢水一盞半生薑三片棗一枚同煎

至七分去滓溫服

養脾湯 治傷寒後脾胃虛弱不思飲食

茯苓

乾薑

白木

丁香

人參

甘草

各半

右如法事治一處搗羅為末每服三錢水一盞煎至

六分溫服日三不拘時候

健脾散 治傷寒後脾胃虛弱不欲飲食縱食不能消

化

訶梨勒皮

白木

麥蘖

微黃

人參

乾薑

神麴

甘草

枳殼

大腹皮

各半

右咬咀每服四錢水一中盞入生薑半分煎至六分

去滓不拘時稍熱服

去積... 中多人... 大頭... 軒... 白木... 參... 小...

陰陽易

傷寒陰陽易之為病其以身體重少氣少腹裏急或引  
 陰中拘攣熱上衝胃頭暈不欲舉眼中生花膝脛拘急  
 者燒裊散主之

燒裊散取婦人中裊近隱處剪燒灰以水和服方寸匕  
 日三服小使即利陰頭微腫則愈婦人病取男子裊襠  
 燒灰用

嘗治傷寒病未平復犯房室命在須臾用獨參湯調  
 燒裊散凡服參一二斤餘得愈者三四人信哉用藥  
 不可執一也

○附

治傷寒病新瘥陰陽未和因合房室則令入陰腫入腹絞痛婦人則裏急腰膝連腹內痛名曰陰陽易也其男子病新瘥未平復而婦人與之交按得病名曰陽易婦人病新瘥未平復而男子與之交按得病名曰陰易若二男一女並不自相易所以呼為易者以陰陽相感動其毒著於人如換易然其病之狀身熱衝胸頭重不能舉眼中生花四肢拘急小腹絞痛手足拳則死亦有不能即死者病苦少腹裏急熱上衝胸頭重不欲舉百節解離經脈緩弱血氣虛骨髓竭便恍恍翕翕氣力轉小羞

床不能動搖起止仰入或牽引歲月方死宜燒裯散

鼠糞湯竹茹湯青竹茹湯乾薑湯當歸白朮湯選用之

海藏云熱者燒裯散竹皮湯寒者假鼠屎湯當歸白朮湯至于校正方妙香丸條本治雜病陰陽易中有牛黃膠麝之類是治其熱證也

青竹茹湯 婦人病未平復因有所動致熱氣衝胸手足拘急搖擗如中風狀宜此湯

瓜蒌根 壹兩 青竹茹 刮半升 淡竹是

右以水二升煮取一升二合去渣分二三服

妙香丸 治陰陽易不瘥太便不通心神昏亂驚惕不安者

辰砂另研細水 水腦

麝香 各半錢半 牛黃 各半錢半 金箔 伍片

巴豆霜 貳錢半

右為細末入黃蠟錢叁蜜一小匙同煉勻和藥為丸每藥一兩作三十九丸米飲下五丸弱者三丸壯者或七丸亦可取大便通即止

**百一** 治交接勞復陰卵腫或縮入腹腹絞痛或便絕並 歸四逆湯送下燒裨散 若脈在少陰通脈四逆湯送

冷

下燒裨散 若脈在太陰四順理中丸送下燒裨散所用之藥各隨其經而效自速也

猥鼠糞湯 療傷寒病後男子陰易

韭白根壹把 猥鼠糞拾肆粒兩

右二味以水五升煮取半升去渣再煎三沸溫服得効未汗再服亦理諸般勞復

當歸白朮湯 治婦人未平復因有所動小腹急痛腰

白朮 當歸 附子生 甘草 芍藥 桂枝



黃芪

人參各貳錢半

生薑半兩

右咬咀水煎服食頃再服溫覆取微汗差

李良佐子病太陽證尺寸脈俱浮數按之無力余見其  
內陰虛與神木加乾薑湯而愈後再病余視之見神不  
舒垂頭不欲語疑其有房過問之犯房過乎心頭重目  
眩曰唯與夫建中三四服外陽內收脈返沉小始見陰  
候又與已寒加芍藥懷香等丸五六服三日內約服丸  
六七百丸脈復生又用夫建中接之大汗作而解  
山因女色病陰證傷寒者用陳皮熱鍋內炒焦以酒烹  
下酒飲之

桂枝散 治傷寒後陰陽易頭重百節解痛翕翕氣劣

著床不能起動甚者手足拳卵腫疼痛

莖根

括婁根各貳兩

青竹茹

乾薑炮各半兩

右細剉和均分八服每服用水一大盞煎至五分去

滓入貝冀末一字攪勻不拘時服聖濟方搗篩五錢

七水一盞半煎至一盞去滓食前溫服一名豐本湯

治傷寒婦人得病雖瘥未滿百日不可與交合為陰陽

易之病必身體拘急手足拳欲死丈夫病名曰陰易

婦人病名曰陽易速當汗之可痊滿四日不可療宜

冷服此藥其病體重小腹急熱上衝胸頭重不能舉  
眼中生花膝脛拘急  
用乾薑肆兩沸湯調連進服以衣被覆出汗方解手  
足伸而愈

一灰散 治傷寒陰陽易

手足指甲貳拾片男病用女

中衣襠近隱處壹片男病用女

右並燒作灰研令細分三服不拘時用溫酒調下或  
米湯調服亦可

醫林曰離經脉見多主死太過曰至一呼三至曰至不

及曰損一呼一至曰損二脉唯陰陽易病有之

張假如婦人病新瘥未平復而男子與之交因感外邪  
而卒病實非餘邪相染醫見病速謂之陰易于法何以  
別乎夫易病者有上條所見之證存焉其與外所感豈  
相侔哉設若風寒外傷當有表證安有小腹裏急引陰  
中拘攣者乎或又云假如男子病新瘥未平復強合陰  
陽而自病仍小腹裏急引陰中拘攣證同易病求其理  
何故不染易他人而自復未審其證治可同何法也病  
雖自理復與易同亦用燒裯散以誘安其氣夫易病之  
為合陰陽感動餘邪而其人正氣本虛故能染着不然

安得受其邪哉今病自復緣正氣尚虛而餘邪因動悉非外感故與易同亦用燒裊散以安止氣正氣安餘邪自平矣

論文已見首篇總例  
冬為傷寒 春為溫病 夏為暑病 秋為瘧  
一歲長幼病相似為疫 多眠多汗脉浮為風溫  
一身盡痛為濕 身反張為瘓  
吳夫傷寒之病自霜降之後天令大寒而感之者乃傷寒也若天令溫暖而感之者為冬溫也如至春天令溫暖有人壯熱為病者乃溫病也若天令尚寒水雪未解而感寒者亦曰傷寒也若三月至七八月之間天道忽有暴寒而感之者此名時行寒疫也若夏至後壯熱脉洪者謂之熱病也如四時天令不正感而為病長幼相

四時傷寒不同

論文已見首篇總例

冬為傷寒 春為溫病 夏為暑病 秋為瘧

一歲長幼病相似為疫 多眠多汗脉浮為風溫

一身盡痛為濕 身反張為瘓

吳夫傷寒之病自霜降之後天令大寒而感之者乃傷寒也若天令溫暖而感之者為冬溫也如至春天令溫暖有人壯熱為病者乃溫病也若天令尚寒水雪未解而感寒者亦曰傷寒也若三月至七八月之間天道忽有暴寒而感之者此名時行寒疫也若夏至後壯熱脉洪者謂之熱病也如四時天令不正感而為病長幼相

似互相傳染者謂之時行之氣也夫時氣者一曰時疫  
蓋受天地疫癘之氣而為病乃非寒也又有溫瘧風溫  
溫毒溫疫中風傷風中濕風濕中暑中暍濕溫等證一  
皆發熱狀似傷寒故醫家通以傷寒稱之者為發熱傳  
變皆相類也至于用藥則不同矣但發表解肌有差別  
爾蓋冬月傷寒者人之着寒而即病也若不即病至春  
變為溫病至夏變為熱病溫病熱病乃因伏寒為變既  
變不得復言其寒矣其寒疫乃天時之暴寒與冬時之  
嚴寒又有輕重之不同時氣自是天行疫癘之氣又非  
寒比也溫病乃山澤蒸氣暑病乃炎日之火風乃天之

賊邪傷于人者也有中者為重傷者為輕溫瘧風溫等  
病又是傷寒壞證更感異氣所變各有其因不同豈可  
通以傷寒稱而治之如不識其名妄行治療本中暑作  
熱病治之濕溫作風溫治之虛實混淆是非紊亂天人  
天年可不慎哉

凡四時傷寒通宜補散故丹溪治傷寒多用補中益氣  
湯氣虛者四君子湯加發散劑血虛者四物湯加發散  
劑東垣治風濕用補中益氣加羌活防風升麻藁本蒼  
朮海藏治風濕無汗者用神朮湯有汗者用白朮湯治  
剛瘧用神朮湯加羌活麻黃治柔瘧用白朮湯加桂心

芪朮治風濕用白朮湯隨證加藥治中喝脉弦細花遲者用黃芪湯此皆與仲景所謂辛苦之人觸胃之病傷寒同意也

丹仲景論傷寒而未及乎中寒先哲治冒太寒昏中者用附子理中湯其議藥則得之矣曰傷曰中未有議其異同者夫傷寒有即病有不即病因其舊有鬱熱風寒外束肌腠自密鬱發為熱病邪循經而入以漸而深初用麻黃桂枝輩微表而安以病體不甚虛也若中寒則倉卒感受其病即發而暴因其腠理踈豁一身受邪難分經絡無熱可發溫補自解此氣大虛不急治則死矣

傷寒傷暑傷濕亦如傷寒之漸入也中風中暑中濕亦如中寒之暴受也除傷寒外雜病首卷晰矣

冬為傷寒

從霜降已後至春分已前凡有觸胃霜露體中寒即病者謂之傷寒也治法除暑濕瘧疾外皆傷寒法也

傷寒四時不同 洪之七

春為溫病

從立春節後其中無暴太寒又不水雪而有人壯熱為病者此屬春時陽氣發於外冬時伏寒變為溫病春時陽氣發於外冬時伏寒變為溫病

紀者有四歲少陽司天之政初之氣太陽司天之政初之氣陽明司天之政終之氣太陰司天之政二之氣皆病溫其不應常紀而反常者不可候之而隨時變易也

內經曰冬傷於寒春必病溫李明之曰冬傷於寒者冬行秋令也當寒而溫火勝而水虧矣水既已虧則所勝妄行土有餘也所生受病金不足也所不勝者侮之火太過也火土合德濕熱相助故為溫病所以不病於冬而病於春者以其寒水居卯之分方得其權太寒之令

*[Faint bleed-through text from the reverse side of the page]*

傷寒論卷之七  
復行於春，腠理開泄，少陰不藏，房室勞傷，辛苦之人，陽氣泄於外，腎水虧於內。當春之月，水當發生，陽以外泄，孰為鼓舞？腎水內竭，孰為滋養？此兩者同為生化之源，源既已絕，木何賴以生乎？身之所存者，熱也。時強木長，故為溫病。  
論曰：太陽病發熱而渴，不惡寒者，為溫病。釋曰：太陽病者，脈浮、頭項痛、而腰脊強也。傷於寒者，當惡寒。若不惡寒而渴者，轉屬陽明。則表證已罷，邪傳于裏矣。今不惡寒，則非傷寒。證似陽明，而與太陽兼見，則非傷寒之陽明也。故決其為溫病。

活人書云：夏至已前發熱，惡寒、頭疼、身體痛，其脈浮緊者，溫病也。春月傷寒，謂之溫病。冬傷於寒，輕者夏至已前發，為溫病。蓋因春溫、煖之氣而發也。  
治溫病，與冬月傷寒、夏月熱病不同。蓋熱輕故也。  
小柴胡加桂枝也。嗽者，小柴胡加五味子也。或煩渴發熱，不惡寒者，並竹葉石膏湯。次第服之。麻黃桂枝大青龍唯西北二方四時行之，無有不驗。若江淮間地偏煖處，唯冬月及正初，乃可用。正方自春末至夏

至已前桂枝麻黃大青龍內宜加減也。按活人所云溫病有三其用升麻解肌等者乃正傷寒太陽證惡寒而不渴者特以其發於溫煖之時故謂之溫病。爾其用竹葉石膏湯者乃仲景所謂渴不惡寒之溫病也。要須細別勿令誤也。然不惡寒而渴之溫病四時皆有之不獨春時而已。

**溫毒**陽脈洪數陰脈實大者遇溫熱變為溫毒。成此病前又感溫熱者也陽主表陰主裏洪數實大皆熱也兩熱相合變為溫毒。

活人云初春發斑咳嗽為溫毒。

**吳**冬有非節之煖名曰冬溫此即時行之氣也若發

斑者又曰溫毒而亦時氣發斑也。又傷寒壞病陽脈洪數陰脈實大更遇溫熱變為溫毒其病最重也。蓋此因前熱多日不解更感溫熱之氣而為病故曰重也。若無汗者以三黃石膏湯汗之。若有自汗者宜入參白虎湯主之。煩熱錯語不得眠者白虎合黃連解毒湯主之。表熱又盛者更加柴胡主之。若內實大便不通宜三黃瀉心湯下之。或大柴胡湯加芒硝下之亦可。若斑出如錦紋者多難治也。宜人參化斑湯玄參升麻并黑膏大青四物湯主之。方論詳發斑

發汗不解身灼熱為風溫其證脈浮汗出身重多眠其



傷寒者為溫病之七

病不獨見於春間故另立風溫門

診尺膚熱甚脉盛躁者病溫也 天精者身之本也故藏於精者春不病溫

針灸凡治溫病可刺五十九穴 成註云所謂五十九

穴者刺兩手內外側各三凡十二痛五指間各一凡八

痛足亦如之頭入髮際一寸傍三分各三凡六痛巔上

一顛會一髮際一廉泉一風池二天柱一內經云氣口

取之若氣口人迎皆龍者勿刺也人迎謂結喉動脉也 王大僕註素問五十九

刺云刺頭上五行五行者以越諸陽之熱逆也 行謂頭中

顛會前頂百會後頂五穴頭第三行兩傍五穴承光通

天絡却上枕十穴第三行兩傍臨泣目窓正營承靈

空也 大杼膺俞缺盆背俞此八者以瀉胸中之熱

氣街三重巨虛上下兼此八者以瀉胃中之熱也

雲門髃骨委中髓空此八者以瀉四肢之熱也 五藏

俞傍五此十者以瀉五藏之熱也 謂背第五行兩傍臑

室十穴也 戶神堂臑門意舍志

附

雲傷寒汗下不愈而過經其證尚在而不除者亦溫病

也經曰溫病之脉行在諸經不知何經之動隨其經之

所在而取之 如太陽證汗下後過經不愈診得尺寸

俱浮者太陽溫病也 如身熱目疼汗下後過經不愈

汗下後過經不解病

診得尺寸脉俱長者陽明溫病也。如胸脇痛汗下後過經不愈診得尺寸脉俱弦者少陽溫病也。如腹滿嗌乾診得尺寸脉俱沉細過經不愈者太陰溫病也。如口燥舌乾而渴診得尺寸俱沉過經不愈者少陰溫病也。如煩滿囊縮診得尺寸俱微緩過經不愈者厥陰溫病也。是故隨其經而取之隨其證而治之如發斑乃溫毒也。

汪愚謂溫與熱有輕重之分故仲景云若遇溫氣則為濕病更遇濕熱則為溫毒熱比溫為尤重故也苟但冬傷于寒至春而發不感異氣名曰溫病此病之稍輕者

也溫病未已更遇溫氣變為濕病亦可名曰溫病此病之稍重者也傷寒例以再遇溫氣名曰溫疫又有不應冬月傷寒至春而病溫者此特感春溫之氣可名曰春溫如冬之傷寒秋之傷濕夏之中暑相同也以此觀之是春之病溫有二種不同有冬傷于寒至春發為溫病者有溫病未已更遇溫氣則為濕病與重感溫氣相雜而為溫病者有不因冬傷于寒不因更遇溫氣只于春時感春溫之氣而病者若此三者皆可名為溫病不必各立名色只要知其病源之不同也

升麻解肌湯方治傷寒溫病天行頭痛壯熱

葛根 壹兩

芍藥 各半兩

桂心

甘草 各貳錢半

麻黃 去節湯洗 柒錢半

黃芩

右咬咀每服四錢水一盞半棗一枚煮八分服日三三四日不解脈浮者宜重服取汗脈沉實者宜下之升麻葛根湯 治大人小兒時氣瘟疫頭痛發熱及瘡疹已發未發皆可服之

升麻

芍藥

甘草 各貳錢半

乾葛 叁錢

右作一服水二鍾生薑三片煎至一鍾不拘時服  
柴胡升麻湯 治時行瘟疫壯熱惡風頭痛體疼鼻寒

咽乾咳嗽涕唾稠粘

柴胡 去苗

乾葛

荆芥 去梗

赤芍藥

石膏 各壹錢半

前胡 去苗

升麻

桑白皮

黃芩 各壹錢

右作一服水二鍾生薑三片豆豉二十粒煎至一鍾不拘時服

三黃石膏湯

石膏 四錢

黃芩

黃連 各貳錢

黃蘗

山梔仁 各壹錢五分

香豉 百粒

麻黃 貳錢若天寒用叁錢

甘艸 壹錢

傷寒春溫 傷寒春溫 傷寒春溫  
 右作一服用水二鍾煎至一鍾濾清通口服以衣被  
 覆取汗而愈

三黃石膏湯  
 不醉酒服  
 水行半里米二匙連煮三日只煎一小時  
 共服  
 桑白皮  
 黃芩  
 石膏  
 白朮  
 茯苓  
 澤瀉  
 白芍  
 甘草

夏為暑病

按中暈中暑中熱名雖不同實一病也若冬傷于寒至  
 夏而變為熱病者此則過時而發自內達表之病俗謂  
 晚發是也又非暴中暑熱新病之可比或曰新中暑病  
 脈虛晚發熱病脈盛

暈病治法有清熱有解肌

太陽中熱者暈是也其人汗出惡寒身熱而渴也出惡汗

寒身熱而不渴者中風也汗出惡寒身熱而渴者中暈也太陽中暈者發熱

惡寒身重而疼痛其脈弦細扎遲小便已灑灑然毛聳

手足逆冷小有勞身即熱口開前板齒燥若發汗則惡

傷寒夏溫為暈

傷寒  
所  
謂

寒甚加溫針則發熱甚數下之則淋甚在裏者有表裏俱病者此則表裏俱病者也發熱惡寒身重疼痛者表  
中喝也脈弦細抗逆者中暑也小便已瀝瀝然毛  
勞動其陽而喝即發也口開前被齒燥者重有熱也內  
經曰因於暑汗煩則喘喝口開謂喘喝也喘喝不止  
故前板齒乾燥若發汗以去表邪則外虛陽氣故惡寒  
甚若以溫針助陽則火熱內攻故發熱甚若下之以除  
裏熱則內虛而胸膈燥故淋甚○徐氏曰此條無治法  
東垣以清暑益氣湯主之  
之所謂發于古之秘也  
太陽中喝者身熱疼重而脈  
微弱此亦夏月傷於水水行皮中所致也國經曰脈虛  
暑身熱脈微弱者喝也身體疼重者水也夏時暑  
熱以水灌漑而得之○瓜蒂一物散或云五苓散  
中喝與傷寒相似而異張氏曰清邪中上濁邪中下其  
風寒濕者皆地之氣係濁邪所以俱中足經惟暑乃天

之氣係清邪所以中手少陰心經也其證多與傷寒相  
似但喝與傷寒脈不同耳夫傷寒雖惡寒發熱初病未  
至於煩渴惟暑則不然初病即渴所以與傷寒為異也  
且傷寒之脈必浮盛中暑之脈虛弱或弦細抗逆者有  
之經曰脈盛身寒得之傷寒脈虛身熱得之傷暑此之  
謂也假如太陽病項背強几几反汗出惡風若當炎暑  
之時豈不與中喝相似惟其不渴故與桂枝加葛湯主  
之凡居夏秋之令炎暑之時必當依經詳審則無差失  
之患矣 汪以證言之傷寒惡寒傷熱惡熱以脈言之  
傷寒脈盛傷暑脈虛且暑脈虛細與濕痺之脈有相似

者而證則不同暑則自汗而渴濕則不渴瘧則身疼也  
 脈洪身熱惡寒為熱病活人云夏月發熱惡寒頭疼身  
 體肢節痛重其脈洪盛者熱病也冬傷於寒因暑氣而  
 發為熱病治熱病與傷寒同有汗宜桂枝湯無汗宜麻  
 黃湯加煩躁者宜大青龍湯然夏月藥性須帶涼不可  
 大溫桂枝麻黃大青龍須用加減夏至前桂枝加黃芩  
 半兩夏至後桂枝麻黃大青龍加知母一兩石膏二兩  
 或加升麻半兩蓋桂枝麻黃湯性熱及煖處非西北之  
 比夏月服之必有發黃斑出之失熱病三日外與前湯  
 不瘥脈勢仍數邪氣猶在經絡未入藏府者桂枝石膏

湯主之此方夏至後代桂枝證用若加麻黃兩可代  
 麻黃青龍證用也若三夏至夏為晚發傷寒梔子升麻  
 湯亦可選用之萬曆癸卯與化李氏一塔應舉于南京  
 時方感暑傷寒一太學上讀仲景書  
 自託知醫投以桂枝湯又腹即斃大抵麻桂二湯  
 乃降冬正傷寒之藥施之溫病尚不可况熱病乎  
 桂枝石膏湯 治法見前論有汗脈緩為桂枝證無汗  
 脈緊為麻黃青龍證

- 桂枝去麋皮 黃芩各半兩 梔子叁錢
  - 白芍藥 升麻 乾葛
  - 生薑以上各半錢 石膏碎 甘草各壹兩
- 右咬咀每服五錢半水一盞半煮至八分去渣食頃

再服若得汗即停後服

梔子升麻湯 治晚發傷寒二月至夏為晚發

生地黄 切碎 半斤

梔子 拾枚

升麻 壹兩

柴胡

石膏 各貳兩半

咬咀每服五錢水一盞半煎八分頓服病不解更作

吳自夏至以後時令炎暑有人壯熱煩渴而不惡寒者乃熱病也凡脉浮洪者發于太陽也洪而長者陽明也茲而數者少陽也然此數在三陽為可治若脉沉細微小足冷者發在三陰為難治也大抵熱病太熱須得脉洪大有力或滑數有力乃為脉病相應為之可治若小

弱無力為之難治若人虛脉弱者宜以人參湯與之而扶其元氣也不可以攻其熱如脉洪身疼壯熱無汗煩亂者宜六神通解散發汗則愈或人參羌活散加葛根淡豆豉生薑以汗之輕者只用十味芎蘇散汗之亦佳如夾暑加香薷扁豆雙解之若兼有內傷生冷飲食停滯或嘔吐惡心中脘痞悶或惡風或增寒拘急者宜霍香正氣散加香薷扁豆葛根以發汗名二香湯也若發散熱不解者在太陽經宜用人參羌活散加黃芩在陽明經宜用升麻葛根湯加黃芩熱甚燥渴脉大者白虎湯加人參主之在少陽宜用小柴胡湯隨證增損治之

若來暑者加黃連香薷主之若熱而太便自利小便不利煩渴者五苓散去桂加葛根黃連香薷滑石之類主之若表裏俱熱而自利脈浮數而小便不利者小柴胡湯合四苓散主之若其不解或傳經變證或裏實可下或陰寒可溫或發斑黃等證皆從正傷寒條內治之也凡熱病一二日泄利腹滿熱甚者死三四日日昏譫語熱盛而脈小者死四五日熱盛脈小足冷者死五六日汗不出嘔吐譫語昏沉脈急促者死六七日舌本焦黑燥者死七八日衄血吐血躁熱脈大者死九日發癰瘡擗昏亂者死凡熱病脈促結代沉小皆難治也熱病不

得汗而脈躁急者死以得汗而熱反盛脈躁急者死也脈虛身熱惡寒為中暑治法方論詳雜病本門及後條脛冷腹滿頭痛渴而無熱者濕溫活人云濕溫者兩脛逆冷胸腹滿多汗頭痛妄言其人常傷於濕因而中暑濕熱相搏則發濕溫其脈陽濡而弱陰小而急治在太陽不可發汗汗出必不能言耳聾不知痛所在身青面色變名曰重暈如此死者醫殺之耳白虎加蒼朮湯主之

許癸丑年故人王彥龍作毗陵倉官季夏時病胸項多汗兩足逆冷譫語醫者不曉雜進藥已經旬日予診之



其脉關前濡關後數予曰當作濕温治之盖先受暑後受濕暑濕相搏是名濕温先以白虎加人參湯次白虎加蒼木湯頭痛漸退足漸温汗漸止三日愈此名賊邪悞用藥有死之理有人難曰何名賊邪予曰難經云五邪有實邪虚邪正邪微邪賊邪從後來者為虚邪從前來者為實邪從所不勝來者為賊邪從所勝來者為微邪自病者為正邪又曰假冷心病中暑為正邪中濕得之為賊邪今心先受暑而濕邪勝之水尅火從所不勝斯謂之賊邪五邪之中最逆也難經曰濕温之脉陽濡而弱陰小而急濡弱見於陽部濕氣搏暑也小急見於

陰部暑氣蒸濕也故經曰暑濕相搏名曰濕温是謂賊邪也不特此也予素有停飲之疾每至暑月兩足汗漿藥未嘗乾每服此藥一二盞即愈

海濕温汗少者白虎加蒼木汗多者白虎加桂枝白虎加桂枝方見

孫保慶門外有酒家姓姜者善歌唱孫愛之忽數日不見使人問之則曰病久將命絕孫診之遍身皆潤兩足冷至膝下腹滿不省人事六脉皆小弱而急問其所服藥取而視之皆陰病藥也孫曰此非受病重藥能重病耳遂用五苓散白虎湯十餘貼病少甦再服全愈姜氏

傷寒復原論卷之七

既安詣孫謝因請問曰某得病劇蒙尚藥一治而甦願  
聞治法孫曰汝病傷暑也始則陽微厥而脉小無力衆  
醫謂陰病遂用陰藥其病愈厥子用五苓散大利小便  
則腹減白虎解利邪熱則病愈凡陰病脛冷兩臂亦冷  
汝今脛冷臂不冷則非下厥上行所以知是陽微厥也  
保立夏之後至立秋處暑之間傷寒者身多微涼自汗  
四肢沉重謂之濕溫蒼木石膏湯主之即白虎加  
蒼木湯

蒼木石膏湯方  
蒼木半兩石膏叁錢知母貳錢甘草壹錢  
右咬咀水一盞煎至半盞溫服謂內有濕也多不飲

飲水如身熱脉洪無汗多渴者熱在上焦積於胸中  
宜桔梗散此非濕溫病  
乃熱病也

桔梗散方

薄荷 黃芩 甘草 梔子 各壹錢

連翹貳錢 桔梗叁錢

右剉每服五錢水煎加竹葉如大便澁加大黃半兩  
脉虛身熱得之傷暑劉純曰按許學士云傷暑其脉弦  
細托遲何也內經曰寒傷形熱傷氣蓋傷氣而不傷形  
則氣消而脉虛弱所謂弦細托遲皆虛脉也仲景以弦  
為陰而宋肱亦曰中暑脉細弱則皆虛脉也可知矣

暑證有冒有傷有中戴氏曰冒傷中三者輕重之分或  
腹痛水泄胃與大腸受之惡心者胃口有痰飲此二者  
冒暑也可用黃連香薷飲黃連退熱香薷消暑或身熱頭疼躁  
亂不寧者或身如針刺者此為熱傷肉分當以解毒白  
虎湯加柴胡氣虛加入參或咳嗽發寒熱盜汗不止  
脉數者熱傷肺經火乘金也此為中暑宜用清肺湯柴  
胡天水散之類

夏月伏陰在內丹溪曰夏月陽氣盡出于地人之腹屬  
地氣於此時浮于肌表腹中虛矣夏月伏陰在內此陰  
字有虛之義若作陰冷看誤矣前人治暑有用大順散  
溫熱藥者蓋以涼亭水閣寒泉水雪所傷也非為伏陰  
而用火令之時燥石流金有何陰冷孫真人令人夏月  
服生脉散非虛而何劉氏曰潔古謂靜而得之為中  
暑動而得之為中熱東垣謂避暑於深堂大厦得之曰  
中暑宜大順散勞役得之曰中熱宜蒼朮白虎湯夫暑  
熱一也夏令之氣也靜居堂厦而病乃夏月傷冷之病  
何以中暑而求別于中熱耶王氏曰竊謂暑熱者夏  
之令也火行于天地間人或勞役或飢餓元氣虧之不  
足以禦天令亢極于是受傷而為病名曰中暑亦名曰  
中熱其實一也今乃以動靜所得分之何哉夫中暑者

固多在勞役之人勞役則虛虛則邪入邪入則病不虛則天令雖充亦無由以傷之類避暑于深堂大厦得頭疼惡熱等證者蓋亦傷寒之類耳不可以中暑名之其所以煩心與肌膚太熱者非暑邪也身中陽氣受陰寒所遏而作也既非暑邪豈可以中暑名乎苟欲治之則辛溫輕揚之劑發散可也夫大順散一方甘草最多乾薑杏仁肉桂次之除肉桂外其三物皆炒其初意本為病者伏熱引飲過多脾胃受濕嘔吐水穀不分藏府不調所立故甘草乾薑皆火炒又肉桂而非桂枝蓋溫中藥也其杏仁不過取其能下氣耳若以此藥治靜而得

之之證吾恐不能解表反增內煩矣今世俗往往不明類曰夏月陰氣在內大順散為必用之藥夫陰氣非寒氣也蓋夏月陽氣發散在外而陰氣則在內耳豈空視陰氣為寒氣而用溫熱之藥乎陰果為寒何以夏則飲冰乎其蒼朮白虎湯雖宜用然亦豈可視為通行之藥乎必參之治暑諸方隨所見之證而用之然後合理夫所謂靜而得之證雖當暑月即非暑病宜分出之勿使後人有似同而異之忽

暑傷五藏為證不同陳氏曰暑入心則噎悶昏不知入入肝則眩暈頑痺入脾則昏睡不覺入肺則噴滿痿躄

入腎則消渴。徐氏曰暑暍之證變異不等，非止歸五藏。蓋人之形氣有虛實，感有輕重，輕則後時而發，至秋成瘧痢是也；重則即時而發，如已上證，至有輕變重重變，輕亦自感有淺深，傳有兼併，况人之形志苦樂不一，豈得無變異乎？四時之證皆然。

暑病宜補元氣。東垣曰脾胃虛弱，遇六七月濕旺，汗泄身重，短氣四肢痿軟，脚軟眼黑，此腎與膀胱俱竭之狀也。况汗大泄則止津液，津者庚太腸所主，三伏庚金受囚，木無可制，故風濕相搏，骨節煩疼也。夫壬膀胱已絕于巳，癸腎水已絕于午，今更逢濕旺助熱為邪，西北方

之寒清絕矣。聖人立法，夏宜補者為熱傷元氣，以人參麥門冬五味滋水之源，瀉內火補庚金益元氣也。

中暑發為痿厥，諸證東垣曰長夏濕熱蒸人，損傷元氣，四肢困倦，精神短少，兩脚痿軟，遇早晚之際則發寒厥，日高之後復熱如火，乃陰陽氣血俱不足也。或心胸痞滿，肢節沉疼，或氣高而喘，身熱而煩，小便黃而少，大便溏而頻，或利或渴，自汗體重，此血先病而氣不病也。若濕氣先搏脈，必洪緩而遲，病雖互換，少差其天暑濕令則一宜以清燥之劑治之。或遠行大熱而渴，則熱舍于腎，故水不勝火發為骨痿，此濕熱成痿也。或熱厥而陰

虛或寒厥而氣虛四肢如火為熱厥四肢寒冷為寒厥  
寒厥腹中有寒熱厥腹中有熱為脾主四肢故也徐  
氏曰此論暑熱證候則同冬月傷寒傳變為證之不  
彼為寒傷形此為熱傷氣若元氣虛甚受病忽于一時  
不救者與傷寒陰毒頃刻害人實同故東垣啓是病例  
大開後人之盲瞶也宜與痿門互看

暑風賈氏曰此由火熱制金不能平木搖撼不省人事  
其脈虛浮浮者風也虛者暑也俗名暑風乃相火甚而  
行冷也先以溫水化蘇合香丸次以黃連香薷飲加羌  
活或雙解散加香薷尤良

治暑大法賈氏曰暑者相火行冷也人感之其脈虛外  
證頭疼口乾面垢自汗倦怠或背惡熱甚者迷悶不省  
而為霍亂吐利痰滯嘔逆腹痛泄利下血發黃生斑皆  
是其證治法清心利小便為上汗多者不可利宜白虎  
湯次分表裏以治如在表頭疼惡寒雙解加香薷及二  
香散十味香薷散如在半表半裏瀉泄煩渴飲水吐逆  
五苓散熱甚煩渴益元散若表解裡熱宜半夏解毒湯  
下神芩丸或老人及素弱人冒暑脈微下利渴而喜溫  
或厥冷不省人事宜竹葉石膏湯加熟附半箇冷飲次  
以來復丹五苓散治之凡夏月暑證不可服諸熱燥劑

致斑毒發黃小便不利悶亂而死矣。徐氏曰此言治暑之法可謂詳備然於暑風相火為病而用蘇合香丸至用雙解皆當審諦脈證不可差失詳蘇合丸但可用於陰寒所逼或內傷生冷及氣中或中惡者此等又不可謂暑風相火之證矣學者審之。陶氏曰中暑脈虛而伏身熱背惡寒面垢自汗煩躁大渴毛聳惡寒昏冒倦怠而身不痛與傷寒諸證不同內外俱熱口燥煩渴四肢微冷而身不痛用白虎湯。痰逆惡寒橘皮湯。熱悶不惡寒竹葉石膏湯。頭痛惡心煩躁心下不與小便不利五苓散下消暑丸。中暑用小柴胡湯。

秋為瘧

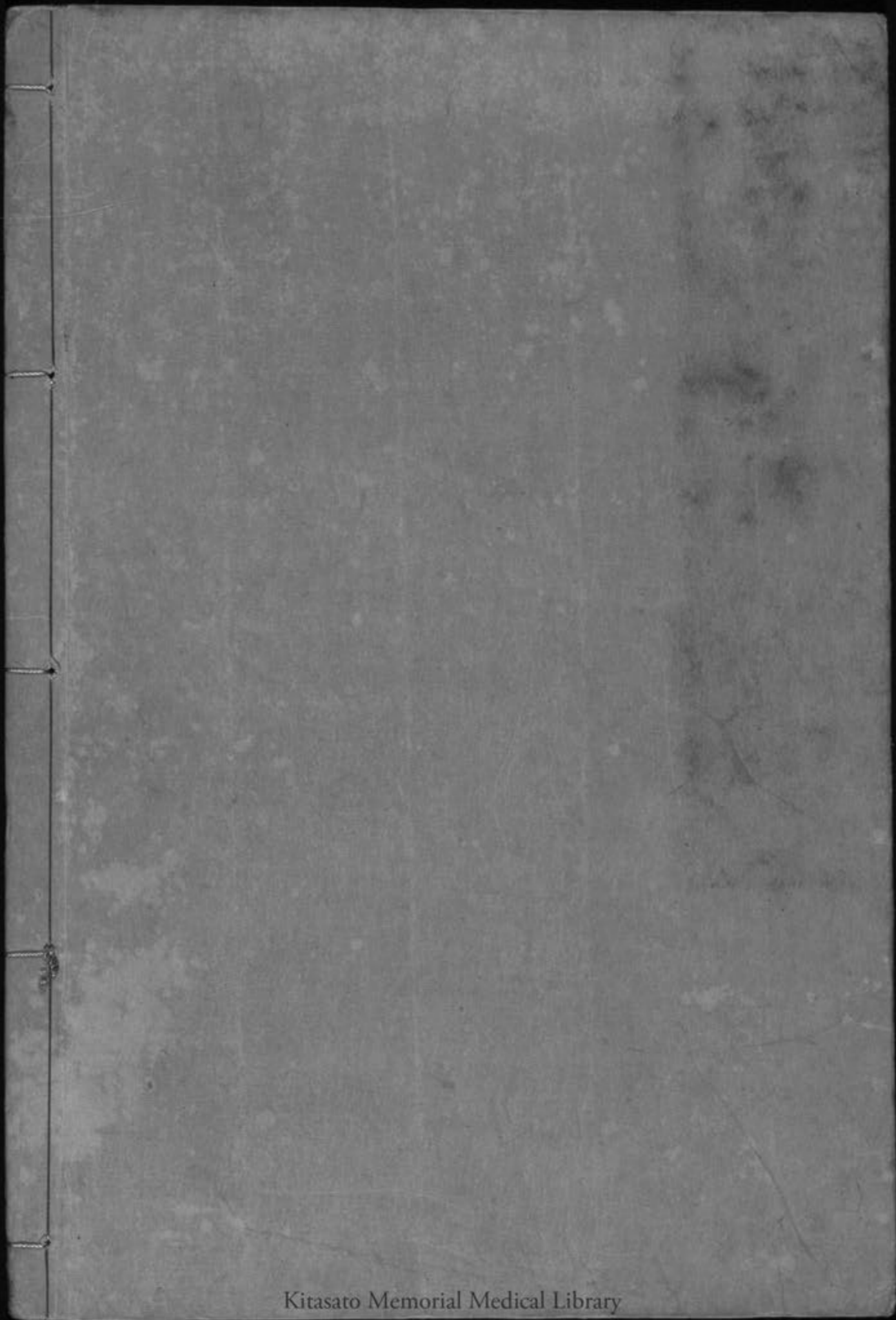
夏傷於暑秋必病瘧。脈陰陽俱盛重於陰者變為溫瘧。凡傷寒壞病前熱未除其脈陰陽俱盛重感寒邪變為溫瘧也寒熱往來口苦胸脇滿者小柴胡湯加芍藥少加桂枝主之若熱多者倍用柴胡寒多者倍用桂枝若熱甚而煩渴人參白虎湯少加薄荷主之若單熱無寒者不用桂也但有寒必少佐之如熱多者小柴胡湯合白虎湯主之痰多而熱者小柴胡合二陳湯主之若食少胃弱者加白朮心下痞加枳實黃連脈虛者必倍人參口渴者去半夏加括蕞根主之若邪熱蘊結于

傷寒利病

裏大便秘實脉滑大有力者以大柴胡湯下之若變瘧已正宜於雜病中求之

此方治心下痞硬大便下利者宜用之  
此方治心下痞硬大便下利者宜用之  
此方治心下痞硬大便下利者宜用之  
此方治心下痞硬大便下利者宜用之  
此方治心下痞硬大便下利者宜用之  
此方治心下痞硬大便下利者宜用之  
此方治心下痞硬大便下利者宜用之  
此方治心下痞硬大便下利者宜用之  
此方治心下痞硬大便下利者宜用之  
此方治心下痞硬大便下利者宜用之





Kitasato Memorial Medical Library

