

傷寒證治準繩

七之二

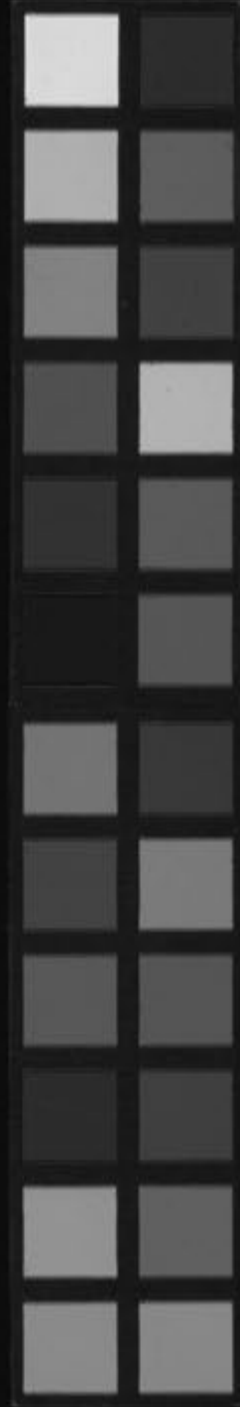
S149

Kitasato Memorial Medical Library

F-79

20 21 22 23 24 25 26 27 28 29 30 31 32 33 34 35 36 37 38 39 40 41 42 43 44 45 46 47 48 49 50 5

1 2 3 4 5 6 7 8 9 10 11 12 13 14 15 16 17 18 19 20 21 22 23 24 25 26 27 28 29 30



4909

Sh-50  
5

No. 3725

1R 5149



富士川文庫

2012

一歲長幼疾病相似為疫

春應暖反寒夏應熱反涼秋應涼反熱冬應寒反溫此非其時而有其氣是以一歲之中長幼之病多相似者為時行疫病也按說文民皆疾為疫從丈役聲今省作艾爾釋名厲殞也病氣流行中入如磨礪傷物也疫役也診有鬼行役役不在也後人有溫疫寒疫時氣大頭傷寒等名其實皆疫也俗謂之瘟病即溫病之訛而名實淆矣按傷寒例云傷寒病熱未已再遇風寒濕而各變為一病也何至于溫既曰再遇溫熱變為溫毒矣又曰再遇溫氣變為溫疫是獨溫之再遇而有二病

傷寒按病

失之七

四十七



之異且疫者特感非時之氣眾人病一般也如冬應寒而反大溫人感冬溫而病則所謂溫疫如春夏應溫熱而反大寒人感暴寒而病則所謂寒疫也何待再遇於異氣耶茲云再遇溫氣變為溫疫是傷寒再遇異氣而變病也再遇異氣而變病未必眾人病相似安可以疫言傷寒例云陽氣濡弱陰脈弦緊此溫疫之脈也活人書注此脈于冬溫條下是以溫疫冬溫合為一病殊不知冬溫特感非時之氣耳溫疫是傷寒再遇於異氣也豈可合為一病邪此理未明故書此以似明哲愚謂感溫熱而為溫毒感溫氣而為溫疫此乃有微甚之分且

非時之

疫字疑誤稱當作疾字若作疫字則冬溫又何字長幼病相似也一家病相似方可言疫况此傷寒病熱未已再遇溫氣而病何至于一家傳染病相似哉溫疫陽脈濡弱陰脈弦緊者更遇溫氣變為溫疫以此冬傷於寒發為溫病脈之變證方治如說此非熱未合變為溫疫者也溫熱相丹眾人病一般者天行時疫也有宜補宜散宜降

- 大黃
- 黃芩
- 黃連
- 人參
- 桔梗
- 防風
- 滑石
- 香附
- 蒼朮
- 人中黃



右麩糊為丸每服五七十九分氣血痰作湯使送下  
氣虛者四君子湯送下血虛者四物湯送下痰多者  
二陳湯送下熱甚者用童便和前藥同送下

本糞清臘月截淡竹去青皮浸參取汁治天行熱狂熱  
疾中毒并惡瘡毒取汁浸皂角甘蔗治天行熱疾  
丹解一切災病用粉草五兩細切微炒量病人吃得  
少酒取無灰酒一處研去滓溫服須更大瀉毒亦隨出  
雖十分渴亦不可飲水飲水難救

柴胡石膏湯 治時行溫疫壯熱惡風頭痛體夜鼻塞  
咽乾心胸煩滿寒熱往來痰實咳嗽涕唾稠粘

柴胡

石膏

赤芍藥

前胡

乾葛

升麻

黃芩

桑皮

荆芥穗

右咬咀每服五錢水一盞生薑三片豆豉十餘粒同煎七分去滓執服小兒分三次更量大小加減不拘時候

右三方執多裏多者宜之

按溫疫之治與傷寒陽證相同然經所謂溫疫者即溫病也宜參溫病條處之

寒疫活人云一歲之中病無長幼率相似此則時行之



之氣俗謂之天行是也老君神明散務成子螢火丸聖散子敗毒散不拘日數淺深吐下隨證施行所以聖散子不問陰陽表裏也

非時之寒者執之

老君神明散

白朮 壹錢

桔梗 半錢

附子 炮去黑皮

細辛 各壹兩

烏頭 肆兩炮去皮尖

右五味為籠末縫絹袋盛帶之居閭里皆無病若有疫癘者溫酒服方寸匕覆取汗得吐則瘥若經三四日抄三寸匕以水一碗煮令大沸分三服

聖散子 蘇內翰序全文見活人書時毒流行用聖散

子者一切不問陰陽之感連服取瘥不可與傷寒也若疾疫之行平旦輒煮一釜不問老幼良賤各一盞即時氣不久

草豆蔻 拾箇麩裏煨去皮

猪苓 去皮 石菖蒲

茯苓 良薑

獨活 去蘆 附子 炮製去皮臍

麻黃 去根 厚朴 去皮薑製 藜蘆

芍藥

枳殼 麩炒 柴胡

澤瀉 細辛

防風 去蘆 白朮

藿香 半夏

吳茱萸 湯洗 蒼朮

甘草 各半兩

右咬咀每服五錢水一盞半煎取八分去滓熱服餘



查再煎空心服之

右二方治疫寒多表多者宜之

按寒疫之證必與傷寒陰證同乃可用前熱藥至謂不問陰陽表裏無不取効決無此理後世以過信蘇長公故施聖散子殺人以如麻者屢矣嗟乎可不慎哉吳寒疫乃天之暴寒為病也凡四時之中天令或有暴風寒之作人感冒而即病者名曰寒疫也其證與正傷寒同但暴寒為輕耳治法若初作頭疼增寒拘急或嘔逆惡心中脘痞悶或飲食停滯不化或腹中作痛未發熱者宜藿香正氣散增損一二味主之若已發熱者宜

用十味芍蘇散汗之若身痛骨節疼而發熱者宜人參羌活散加葱白葛根生薑以汗之或神木湯亦可若有自汗不宜再汗之宜九味羌活湯主之若熱不解或變別證宜從正傷寒條內治之也

龐病源載從立春節後其中無暴大寒又不冰雪而人有壯熱病者此屬春時陽氣發外冬時伏寒變為溫病也從春分以後至秋分節前天有暴寒皆為時行寒疫也三月四月或有暴寒其時陽氣尚弱為寒所折病熱猶輕五月六月陽氣已盛為寒所折病熱則重七月八月陽氣已衰為寒所折病熱亦微其病與溫病暑病相



似但治有殊耳其治法初用摩膏火灸唯二日法鍼用  
崔文行解散汗出愈不解三日復發汗若大汗而更不  
解者勿復發汗也四日服藜蘆丸微吐愈若用藜蘆丸  
不吐者服赤小豆瓜蒂散吐之已解視病尚未了者  
復一法鍼之當解不解者六日熱已入胃乃與雞子湯  
下之愈百無不如意但當諦視節度與病耳食不消病  
亦如時行俱發熱頭痛食病當速下之時病當待六七  
日下之時病始得一日在皮二日在膚三日在肌四日  
在胸五日入胃乃可下也熱在胃而下外之熱乘虛而  
入胃然要當復下之不得下多致胃爛發斑者赤斑出

五死一生劇者黑斑出十死一生人有強弱相倍也  
者過已不時下之熱不得泄亦胃爛斑出矣若得病無  
熱但狂言煩躁不安精神言語不與人相主當者治法  
在天水五苓散證中 此巢氏載若時行寒疫之法云  
與溫病暑病相似但治有殊者據溫病無摩膏火灸又  
有冬溫瘡豆更有四時藏府陰陽毒又夏至後有五種  
熱病時令盛暑用藥稍寒故治有殊也

此方  
熱而自  
毒不可  
輕用

崔文行解散 治時氣不和傷寒發熱

桔梗

細辛

各肆

白朮

兩

烏頭

壹觔

細末傷寒服一錢五銖匕不覺復小增之以知為度



若時氣不和只服一錢五銖七辟惡欲省病一服了  
去此時行寒疫通用之無病預服以辟寒為佳皆酒  
調下

藜蘆散 辟温疫 即千金赤散

藜蘆 躑躅 乾薑 各壹兩 牡丹皮

阜角 各壹兩 陸銖 細辛 拾捌銖 附子 桂枝

朱砂 另研查 各陸兩

末之絳囊中帶一方寸七男左女右臂上者之覺有  
病之時更以粟米大內鼻中酒服一錢七覆取汗日  
再

赤小豆瓜蒂散 方見

鷄子湯 治時氣熱盛狂語欲走下

生鷄子 柒枚 芒硝 壹兩

右用芫花水一大升內二味同攪干遍去沫頓服之  
快利為度

禦法 雄黃丸 治疫不相染

雄黃 壹兩 研 赤小豆 熟炒 丹參 鬼箭羽 各貳兩

右為細末煉蜜為丸如桐子大每日空心以溫水下  
五丸可與病人同床共衣亦不相染

活務成子螢火丸 主辟疫疾惡氣百鬼虎狼蛇虺蜂



蠶諸毒五兵白刃盜賊凶害皆辟之

螢火

鬼箭羽去皮

蒺藜各壹兩

雄黃

雌黃各貳兩

礬石壹兩燒

麝羊角

鍛竈灰

鐵錘柄入鐵處燒焦各壹兩半

右九味搗為散以雞子黃并雄鷄冠一具和之如杏仁大作三角縫囊盛五丸帶左臂上仍可掛於門戶治時疫不相傳染方

用水磨雄黃塗于鼻上或以明雄黃一塊重五錢以絹帛包繫頭頂心亦妙一方或以上好香油塗鼻中亦可一方以桃樹葉上蟲搗爛以涼水調服之

亦可一方以赤小豆同糯米浸水鉢中每日取水用之一方用貫仲浸水用之

四時非時之氣時氣者乃天疫暴厲之氣流行凡四時之令不正者乃有此氣行也若人感之則長幼相似而病及能傳染於人其作與傷寒相似蓋傷寒因寒而得之此乃疫氣不可與寒同論也治法要當辟散疫氣扶正氣為主若多自不解邪熱傳變何證宜從傷寒變證條內詳而用之惟發散之藥則不同矣凡發散湯劑藿香正氣散等並香蘇散十神湯人參敗毒散十味等蘇等方皆可選而用之也



春温 活人曰春應温而清氣折之責邪在肝或身熱  
頭疼目眩嘔吐長少率相似升麻葛根湯解肌湯四  
時通用敗毒散 陶氏曰交春分後至夏至前不惡  
寒而渴者為温病用辛涼之藥微解肌不可大發汗  
急證見者用寒涼之藥急攻下不可誤汗誤下常須  
識此表證不與正傷寒同治裏證同

夏温 活人曰夏應暑而寒氣折之責邪在心或身熱  
頭痛腹滿自利長幼率相似理中湯射干湯半夏桂  
甘湯 陶氏曰交夏至後有頭疼發熱不惡寒而渴  
此名温病愈加熱者名熱病止用辛涼之藥解肌不

宜大汗裏證見急攻下表證不與正傷寒同治裏證  
治法同

秋温 活人曰秋應涼而大熱抑之責邪在肺濕熱相  
搏民多病癰咳嗽喘金沸草散白虎加蒼朮湯病癰  
發黃茵陳五苓散 陶氏曰交秋至霜降前有頭疼  
發熱不惡寒身體痛小便短者名濕病亦用辛涼之  
藥加燥以解肌亦不宜汗裏證見者宜攻下表證不  
與正傷寒同

冬温 活人曰冬應寒而反大温折之責邪在腎宜萎  
蕤湯



丹溪云冬温為病非其時而有其氣者冬時嚴寒君子當閉藏而反發泄於外專用補藥帶表藥

作人中黃方 用竹筒兩頭留節一節中作一竅內甘

草於中仍以竹木釘塞其竅冬月置大糞缸內浸一

月取出晒乾用治温毒用此藥一味入補藥帶表同煎服之

活人曰仲景云冬温之毒與傷寒大異蓋傷寒者傷寒

氣而作冬温者感温氣而作寒疫者暴寒折入非觸冒

之過其治法不同所施寒熱温涼之劑亦異不可拘以

日數發汗吐下隨證施行要之治熱以寒温而行之治

温以清冷而行之治寒以熱涼而行之治清以温熱而

行之以平為期不可以過此為大法

神効沃雪湯附治傷寒陰陽二證未辨時行疫癘惡氣

相傳服之如湯沃雪此藥功力不可具述

蒼朮堅者炮刮 乾薑炮製 甘草炙各陸兩

厚朴去皮薑製 防風嫩者 白芍藥去皮 乾葛各肆兩

右咬咀每服四錢水二鍾煎至一鍾去滓熱服之不

拘時少頃取生薑葱作羹投之避風坐臥身體微潤

即愈如疫氣正相傳染清晨進一服為佳常服每用

二錢水一盞煎至八分服



多眠多汗脉浮為風温  
陽脉浮滑陰脉濡弱者更遇於風變為風温  
若發汗已身灼熱者名曰風温風温為病脉陰陽俱浮  
自汗出身重多眠睡鼻息必鼾語言難出若被下者小  
便不利直視失溲若被火者微發黃色劇則如驚癇時  
瘵痰若火重之一逆尚引日再逆促命期

多眠多汗脉浮為風温

陽脉浮滑陰脉濡弱者更遇於風變為風温

若發汗已身灼熱者名曰風温風温為病脉陰陽俱浮

自汗出身重多眠睡鼻息必鼾語言難出若被下者小

便不利直視失溲若被火者微發黃色劇則如驚癇時

瘵痰若火重之一逆尚引日再逆促命期

發汗已身灼熱者非傷寒為風温也風傷於上而陽受邪也衛者氣也風則傷衛衛氣則傷氣身重多眠睡者衛氣受風温而氣昏也鼻息必鼾語言難出者風温外甚而日勝勝不利也若被下者則傷藏氣太陽膀胱經也太陽



風溫忌  
發汗

之脈起目內眥內經曰瞳子高者太陽不足戴眼者太陽已絕小便不利直視失渡為下後渴津液損藏氣風溫外勝經絡欲絕也為難治若被火者則火助風溫成熱微者熱痰而發黃劇者熱甚而生風如驚癇而時瘳痰也先曾被火為逆若更以火薰之是再逆也下逆尚猶延引時日而不愈其再逆者必致危殆故云促命期

附

活風溫者脈尺寸俱浮頭疼身熱常自汗出體重其自必喘四肢不收嘿嘿但欲眠治在少陰厥陰不可發汗桑即譫語獨語內煩燥不得卧若驚癇目亂無精如此死者醫殺之耳 風溫忌發汗宜萎蕤湯身灼熱者知母乾葛湯如渴甚者括蕤根湯脈沉身重汗出者漢防

已湯

萎蕤湯 治風溫兼療久溫及春月中風傷寒發熱目眩疼喉咽乾舌強胸內疼痞腰背強

葛根

白芷

麻黃

用沸湯泡

杏仁

土皮尖  
雙仁者

甘草

炙各

萎蕤

朱錢半

石膏

碎

羌活

去蘆各

川芎

各

青木香

壹錢

右咬咀每服五錢水一盞半煎半鍾日三四服

又方

萎蕤

白薇

麻黃



獨活

青木香

杏仁

甘艸各壹兩

川芎

石膏三兩

右咬咀以水八升煮取三升去滓分三服取汗若一寒一熱加枳朮二錢半大黃二兩下之如無木香可用麝香一分小品方云萎蕤湯治冬溫春月中風傷寒則發頭腦疼痛咽喉乾舌強肉疼心脅痞滿腰背強

知母乾葛湯 治風溫身體灼熱甚者

知母

萎蕤各叁錢

天南星

麻黃去根節

防風

杏仁

羌活各貳錢

甘草

黃芩

木香

升麻

人參

川芎各壹錢

石膏陸錢

葛根捌錢

右咬咀每服五錢水一盞半煎至一盞去滓服

防已湯 治風溫脈浮身重汗出入參

防已肆兩

甘艸叁

黃芪蜜炙

人參各壹兩

生薑貳兩

白朮叁兩

右咬咀每服五錢水一盞半煮取一中盞去滓飲訖仍坐被中汗出如虫行或被卧取汗出

許學士云風溫誤汗用防已黃芪湯救之



括萋根湯 治風温灼熱大渴

石膏 人參 乾葛各貳錢 括萋根叁錢

防風 知母各壹錢半 甘草壹錢

右作一服水二鍾煎至一鍾通口服相再煎

葛根龍膽湯 治風温脉弱身重汗出

石膏五分 甘草柒分 龍膽草 桂枝各壹錢  
無汗不用

白芍藥 大青各壹錢半 葛根 升麻各貳錢

姜蕤叁錢 生薑叁片

右煎服法同前

海治風温活人本方姜蕤湯以有麻黃不敢用宜白木

湯主之方見前太陽病發熱條 若頭眩汗出筋惕肉瞤者加牡

蠣若腰背強痠者加羌活 若舌乾發渴者加人參

若身灼熱甚者加知母 若身體重多汗者加黃芪

若內傷冷者不加







而濇者皆寒濕 脉來滑疾濕熱 脉洪而緩陰陽兩  
虛濕熱自甚 脉浮風濕 趙氏曰仲景論風濕之脉  
浮虛而濇夫浮者風也濇者濕也脉經亦曰脉來其者  
為病寒濕也活人書以一浮脉為風濕之脉浮可言風  
不可言濕當從仲景浮虛而濇可也

風濕病者一身盡疼發熱日晡所劇者此名風濕此病  
傷於汗出當風或久傷取冷所致也因一身盡疼者濕  
者風也若汗出當風而得之者則先客濕而後感風若  
久傷取冷得之者則先傷風而後中濕可與麻黃杏仁  
薏苡仁  
甘草湯  
麻黃杏仁薏苡仁甘草湯方

麻黃 去節 各半  
薏苡仁 兩  
甘草 炙 各半

杏仁 拾枚 去皮尖炒

水三盞煎至一盞半去滓分二服避風取微汗

風濕相搏傷寒八九日風濕相搏身體疼痛不能自轉  
側不嘔不渴脉浮虛而濇者桂枝附子湯主之以散表  
若太便秘小便自利去桂加白朮湯○此條妙  
在脉浮虛而濇脉若沉實滑大數者非也  
風濕相搏一身盡疼痛法當汗出而解值天陰雨不止醫云此  
可發汗汗之病不愈者何也答曰發其汗汗大出者但  
風氣去濕氣在是故不愈也若治風濕者發其汗但微  
微似欲汗出者風濕俱去也因值天陰雨不止明其濕  
勝也內經曰陽受風氣陰



受濕氣又曰傷於風者上先受之傷於濕者下先受之  
風濕相搏則風在外而濕在內汗大出有其氣暴暴則  
外邪出而裏邪不能出故風去而濕在汗微微而出者  
其氣緩緩則內外之邪皆出故風濕俱去也○麻黃白  
木湯桂枝附子湯風濕宜汗  
風濕相搏骨節煩疼  
痛不得屈伸近之則痛劇汗出短氣小便不利惡風不  
欲去衣或身微腫者甘草附子湯主之  
杏仁湯  
寒濕相搏濕家其人但頭汗出背強欲得被覆向火若  
下之早則噦胸滿小便不利舌上如胎者以丹田有熱  
胸中有寒渴欲得水而不能飲則口燥煩也  
國濕勝則  
則無汗寒濕相搏雖有汗而不能周身故但頭汗出也  
背陽也腹陰也太陽之脈夾脊抵腰太陽客寒濕表氣  
不利而背強也裏有邪者外不惡寒表有邪者則惡寒  
欲得被覆向火者寒濕在表而惡寒也若下之早則傷

動胃氣損其津液故致噦而胃滿小便不利下後裏虛  
上焦陽氣因虛而陷於下焦為丹田有熱表中寒乘而  
入于胃中為胃上有寒使舌上生白胎滑也藏燥則欲  
飲水以胃上客寒濕故不能飲而但口燥煩也○或云  
小陷胸湯甘草附子湯小便不利五苓散散理中去薑加  
木選用  
小便便利者桂枝加附子理中加茯苓茯苓白  
木湯  
選用

頭中寒濕濕家病身上疼痛發熱面黃而喘頭痛鼻塞  
而煩其脉大自能飲食腹中和無病病在頭中寒濕故  
鼻塞內藥鼻中則愈  
成病有淺深證有中外此則濕氣  
淺者也何以言之濕家不云關節  
煩疼而云身上疼者是濕氣不流關節而外客肌表也  
不云發熱身似重黃復云發熱面黃而喘是濕不干於  
脾而薄於上焦也陰受濕氣則濕邪為深今頭痛鼻塞  
而煩是濕客於陽而不客於陰也濕家之脉當沉細為  
濕氣內流脉大者陽也則濕不內流而外在表也又以  
自能飲食胸腹別無滿痞為腹中和無病知其濕氣微



淺內藥鼻中以宜世  
頭中寒濕瓜蒂散

**濕熱**濕家之為病一身盡發熱身色如熏黃也或身

橘于色者陽明熱也此身如熏黃即非陽明熱也身  
黃發熱者施于藥皮湯主之為寒裏有熱則身不疼痛  
此一身盡發熱非傷寒客熱也知濕邪在經而使之脾惡  
濕濕傷則脾病而色見是以身發黃者為其黃如烟熏  
非正黃色也徐氏曰此本濕熱證而論不言熱無治  
法或浴以白木附子湯甘草附子湯桂枝加桂等藥愚  
意恐與濕熱病不宜

**濕痺**太陽病關節疼痛而煩脈沉而細者此名濕痺濕

痺之候其人小便不利大便反快但當利其小便  
附子湯麻黃連翹赤小豆湯主之金翼細作緩○金匱曰  
霧傷皮膚濕流關節疼痛而煩者濕氣內流也濕同水  
也脈沉而細者水性趨下也痺痛也因其關節煩疼而  
名曰濕痺非脚氣之痺也內經曰濕勝則濡泄小便不

利大便反快者濕氣內勝也但當利其小便以宣泄  
中濕氣古云治濕不利小便非其治也趙氏曰活人  
云一身盡發熱身黃小便不利大便反快此名中濕  
又注云脈細者非也愚詳神景上文脈沉而細為濕痺  
今活人却以脈細為非豈濕痺與中濕異歟既曰身黃  
又不明言其色如熏黃與黃如橘于色豈中濕與陽明  
有濕熱同與至于治法既曰不可火攻不可發汗而仲景  
利者死下利不止者亦死此又有不可下者也

**風寒濕雜合為痺**活人曰風寒濕雜至合而為痺

身重汗出惡風痛如歷節狀防已黃芪湯○經曰病身  
執足寒頸項強急惡寒時頭熱面赤目赤獨頭搖卒  
口噤背反張者此太陽中風重感寒濕為瘧也或云白  
木黃芪附子湯徐氏曰錯雜之邪合全當  
論其先後多少分治可也



濕病與傷寒相似黃氏曰太陽濕家病與太陽傷寒相似其不同者濕脈沉而細也愚按脈經曰脈大或浮虛背寒濕是濕脈亦不專於沉細豈可恃此以差別傷寒還當以證參之庶幾無失濕脈與瘧脈亦有相似者而證則不同濕則身疼瘧則身不疼也趙氏曰頭疼發熱背強身痛似與傷寒相似其不同者脈沉而細頭汗面黃能飲食所以為異也夫太陽傷寒脈必浮盛今脈沉細苟非濕證即陽證得陰脈也蓋有面黃頭汗其為濕也明矣其濕家能飲食者為病在經而不在于裏也然大便反快而小便滯者亦經絡瀦滯不能施化所

致也

濕溫活人曰其人傷濕又中于暑名曰濕溫兩脛逆冷胸滿頭目痛妄言多汗其脈陽浮而弱陰小而急茯苓白朮湯白虎加蒼朮湯切勿發汗汗之名重暈必死趙氏曰活人云嘗傷于濕因而中暑濕熱相搏則發濕溫許學士云先受暑後受濕雖所言感受先後不同而其證治則一也又論脈曰陽濡而弱陰小而急許學士以關前為陽關後為陰紀氏則以浮為陽沉為陰雖所言部位不同而其脈狀則一也要之一說皆通不可偏廢然于用藥則白虎加蒼朮誠為至當但活人書前不



可表門蕪言木附湯此濕溫門却但言白虎而不言木  
附何耶龐氏方云愚醫昧於冷熱之脈見足脛冷多行  
四逆輩如此醫殺之耳濕溫脈小緊有類傷寒脈但證  
候有異數進白虎則脛自溫而瘥朱氏之意豈以木附  
與四逆藥物相類恐犯龐氏之戒而此問不載設若濕  
氣勝藏府虛大便滑木附其可廢乎屠氏藥法見前  
本義云一身盡痛不能轉側者謂之濕溫 吳氏曰經  
曰濕溫之脈陽濡而弱陰小而急活人書謂其人先傷  
於濕後傷於暑暑濕相搏其證多汗妄言雙脛逆冷者  
宜木附湯加人參香薷扁豆主之若脈大有乃白汗煩

濕者人參白虎湯加白朮主之輕者或十味香薷飲  
暑益氣湯增損主之但在除濕益元氣清暑而已方是  
中暑門

死證濕家下之額上汗出微喘小便利者死若下利不

正者亦死成濕家發汗則愈金匱要略曰濕家身煩疼  
可與麻黃加朮四兩發其汗為宜若妄下則  
太逆額上汗出而微喘者乃陽氣上逆也小便自利或  
下利者陰氣下流也陰陽相離故云死矣內經曰陰陽  
離決精

麻黃加木湯方

麻黃

參兩

桂枝

去皮

甘草

炙各貳兩

杏仁

柒拾枚

白朮

肆兩



右五味以水九升先煮麻黃減二升去上沫內諸藥  
煮取二升半去滓溫服八合覆取微似汗  
此外治濕方論雜病首冊已詳不復贅敘

身反張為瘕

有汗為柔瘕無汗為剛瘕證治詳見雜病五冊不復贅  
敘

婦人傷寒

婦人傷寒六經傳變治例皆與男子同法惟經水適來  
適斷熱入血室與夫胎前產後崩漏帶下則治有殊別  
也

熱入血室婦人中風發熱惡寒經水適來得之七八日  
熱除而脉遲身涼胸脇下滿如結胸狀譫語者此為熱  
入血室也當刺期門隨其實而瀉之東垣云妾見妾聞  
夜夢亡人皆厥水  
大盛而為邪也刺  
期門與此義同

許學士治一婦人患熱入血室證醫者不識用補血  
調氣藥延養數日遂成血結胸或勸用前藥予曰小



柴胡已遲不可行也無已則有一焉刺期門穴斯可矣予不能針請善針者治之如言而愈或問曰熱入血室何謂而成結胸也予曰邪氣傳入經絡與正氣相搏上下流行或遇經水適來適斷邪氣乘虛而入血室血為邪迫上入肝經肝受邪則譫語而見鬼復入臆中則血結於胸也何以言之婦人平居水當養於水血當養於肝方未受孕則下行之以為月水既姪則中畜之以養胎及已產則上壅之以為乳皆此血也今邪氣畜血併歸肝經聚於臆中結於乳下故手觸之則痛非湯劑可及故當刺期門也

婦人傷寒發熱經水適來晝日明了夜則譫語如見鬼狀者此為熱入血室無犯胃氣及上二焦必自愈活人柴胡湯和之○犯胃氣謂下之也上二焦謂發汗也

衍義云一婦人溫病已十二日診其脈六七至而濇寸稍大尺稍小發寒熱頰赤口乾不了了耳聾問之病數日經水乃行此屬少陽熱入血室也若治不對病則必死乃按其證與小柴胡湯服之二日又與小柴胡湯加桂乾薑一日寒熱遂止又云我臍下急痛又與抵當丸微利臍下痛疼身漸涼脈漸勻尚不了了仍復與小柴胡次日又云我但胸中熱燥口鼻乾



又少與調胃承氣湯不得利次日又云心下痛又與  
大陷胸丸半服利三行次日虛煩不樂時亦有所見  
時復狂言雖知其尚有燥屎以其極虛不敢攻之遂  
與竹葉湯去其煩熱其夜大便自通至曉兩次中有  
燥屎數枚而狂言虛煩盡解但咳嗽唾此肺虛也恐  
乘虛而成肺痿遂與小柴胡去人參大棗生薑加乾  
薑五味子湯一日咳減二日而病悉愈以上皆用張  
仲景方

婦人中風七八日續得寒熱發作有時經水適斷者此  
為熱入血室其血必結故如瘧狀發作有時小柴胡湯

主之

○附

雲婦人傷寒中風治法與男子無異惟熱入血室妊娠  
傷寒則不同也宜以四物安養胎血佐以汗下之藥治  
之

婦人傷寒中風自汗頭痛項背強發熱惡寒脈浮而緩

恐熱入血室故倍加芍藥桂枝加芍藥湯

桂枝 壹兩半

赤芍藥 叁兩

生薑 切

壹兩半

甘草 炙

壹兩

大棗 陸枚

擘

右剉細每服五錢水煎服

熱入血室



寒多

婦人傷寒脉浮而緊頭痛身熱惡寒無汗發汗後恐熱入血室宜麻黃加生地黄湯

麻黃 貳兩半 桂枝 壹兩半 甘草 半兩

生地黄 貳兩 杏仁 貳拾伍枚 去皮尖

右咬咀每服五錢水煎服

活婦人傷寒經脉方來初斷寒熱如瘧狂言見鬼宜用乾薑柴胡湯

柴胡 肆兩 括蕒根 各壹兩半 桂枝 各壹兩半

牡蠣 煨 乾薑 各壹兩 甘草 各壹兩

右咬咀每服五錢水一盞半煎至七分去渣溫服初

寒多

服微煩再服汗出而愈

羅小柴胡加地黃湯 治婦人室女傷寒發熱經水適

來適斷晝日明了夜則譫語如見鬼神亦治產後惡露方來忽間斷欲死

柴胡 壹兩貳錢 人參 黃芩

甘草 半夏 湯洗 生地黄 各末

右為釐末每服五錢生薑三片棗二枚水煎服

雲婦人傷寒身執脉長而弦屬陽明少陽往來寒熱夜躁晝寧如見鬼狀經水適斷熱入血室不實滿者小柴胡加牡丹皮湯主之太實滿者桃仁承氣湯下之



小柴胡加牡丹皮湯方

柴胡

人參

牡丹皮

各貳兩

甘草

生薑

半夏

湯先陸

大棗

黃芩

黃芩

右剉細每服一兩水煎服

婦人傷寒頭痛脈浮醫反下之邪氣乘虛而傳於裏經水閉不行心下結鞭口燥舌乾寒熱往來狂言如見鬼狀脈沉而數者當下之宜小柴胡加芒硝大黃湯主之

柴胡

半夏

黃芩

生薑

大黃

芒硝

甘草

錢伍

大棗

參枚擘

右剉每服一兩水煎去滓下芒硝并沸溫服若脈不沉數即不可下

評 辛亥中寓居毗陵學官王仲禮其妹病傷寒發寒熱遇夜則如鬼物所憑六七日忽昏寒延響如引鋸牙關緊急瞑目不知入疾勢極危召予視之予曰得病之初曾值月經來否其家曰月經方來病作而經遂止一上二日發寒熱晝離靜夜則有鬼祟從昨日誕生不省人事予曰此熱入血室之證也仲景云婦人中風發熱惡寒經水適來晝則明了夜則譫語如見鬼狀發作有時此



名熱入血室醫者不曉以剛劑與之遂致胸膈不利涎  
潮上脫喘急息高昏冒不知人事當先化其痰後除其  
熱予急以二呷散投之兩時頃延下得睡省人事次投  
以小柴胡加地黃湯二服而熱除不汗而自解矣  
雲婦人傷寒表虛自汗身涼四肢拘急脉沉而遲太陽  
標病少陽本病經水適斷桂枝加附子紅花湯

桂枝貳兩

芍藥

生薑各壹兩半

甘草兩

附子炮

紅花各伍錢

右剉細每服一兩水三盞煎服

婦人傷寒太陽標病汗解表除邪熱內攻熱入血室經

水過多無滿實者甘草芍藥湯

甘草

芍藥

生地黃

川芎

各壹兩

右咬咀每服壹兩水三盞煎至一盞半去滓入髮灰  
五錢調勻溫服不正者刺隱白

妊娠傷寒

凡妊娠傷寒六經治例皆同但要安胎為

主凡藥中有犯胎者則不可用也如藿香正氣散十味  
芎蘇散參蘇飲小柴胡湯之類有半夏能犯胎如用須  
去之若痰多嘔逆必用之以半夏麩則可如無沸湯泡  
七次去皮臍生薑自然汁拌晒乾乃可用也凡川烏附  
子天雄側子肉桂乾薑大黃芒硝芫花甘遂大戟蜀漆



水蛭黃虫桃仁牡丹皮乾漆代赭石瞿麥牛膝等類之物皆動胎之藥凡用必須斟酌仔細而詳之也其餘詳見各條治例不錄凡護胎之法傷寒熱病熱甚者宜用井底泥塗臍二寸乾即又塗之一方以白藥子為末水調塗之一方以伏龍肝末水調塗之可護胎也大抵妊娠傷寒合用湯劑必加黃芩白朮二味能安胎也或以此二味煎湯與之或為細末白湯調下二三錢亦佳如妊婦素稟弱者藥中四物湯佐之不可缺也且如用小柴胡湯去半夏加白朮合四物湯用之可以保胎除熱也其效如神餘皆倣此用之則妙矣

潔黃芪解肌湯治婦人妊娠傷風自汗

人參 黃芪 當歸 川芎

甘草各伍錢芍藥陸錢加蒼朮生地黃亦可

右為釐末每服五錢水煎溫服無時

海若妊婦傷寒中風表虛自汗頭痛項強身熱惡寒脉浮而弱太陽經病宜表虛六合湯

四物湯肆兩桂枝陸錢地骨皮各柒錢

若妊婦傷寒頭痛身熱無汗脉緊太陽經病宜表實六合湯

四物湯肆兩麻黃各半兩細辛各半兩



若妊娠傷寒中風濕之氣肢節煩疼脉浮而熱頭痛者  
太陽標病也宜風濕六合湯

四物湯 肆兩

防風

蒼朮

製各半錢

若妊娠傷寒下後過經不愈濕毒發斑如錦紋宜升麻  
六合湯

四物湯 肆兩

升麻

連翹

各半錢

若妊娠傷寒胸脇滿痛而脉弦少陽證宜柴胡六合湯

四物湯 肆兩

柴胡

黃芩

各半錢

若妊娠傷寒大便硬小便赤氣滿而脉沉數陽明太陽  
本病也急下之宜大黃六合湯

四物湯 兩

大黃

伍錢

棗仁

去皮尖炒拾枚

若妊娠傷寒汗下後咳嗽不止者宜人參六合湯

四物湯 兩

人參

五味子

各伍錢

若妊娠傷寒後虛痞脹滿者陽明本虛宜厚朴六合湯

四物湯 兩

厚朴

枳實

炒各伍錢

若妊娠傷寒汗下後不得眠者宜梔子六合湯

四物湯 兩

梔子

黃芩

各伍錢

若妊娠傷寒大渴蒸蒸而煩脉長而大者宜石膏六合  
湯

四物湯 兩

石膏

知母

各伍錢



若妊娠傷寒小便不利太陽本病宜茯苓六合湯

四物湯 四兩

茯苓

澤瀉 各五錢

若妊娠傷寒太陽本病小便赤如血者宜琥珀六合湯

四物湯 四兩

琥珀

茯苓 各五錢

若妊娠傷寒汗下後血漏不止胎氣損動者宜膠艾六合湯

合湯

四物湯 四兩

阿膠

艾 各五錢 甘草 同上

加甘草乾薑黃芪

若妊娠傷寒四肢拘急身涼微汗腹中痛脉沉而遲必陰病也宜附子六合湯

四物湯 四兩

附子 炮去皮臍

桂 各五錢

若妊娠傷寒畜血證不宜墮胎藥下之宜四物大黃湯

下之

四物湯 四兩

生地黄

大黃 酒浸各伍錢

婦人妊娠或畜血抵當桃仁勿妄施要教子母俱無損

大黃四物對券之

丹施孺人傷風未解兩足下脛冷嗽多不吐痰頭眩蓋其性急又當臨月

黃芩 半錢

陳皮

白朮 各壹錢

蘇梗 各五分

木通

枳殼 炒各五分

麻黃 各五分

甘草 各貳分



桔梗 蒼米 各半錢 右水煎服無時

雲婦人右孕傷寒脉浮頭重腹中切痛宜桂枝芍藥當歸湯

桂枝 芍藥 當歸 各壹兩

右剉細每服一兩水煎

婦人妊娠傷寒自利腹中痛食飲不下脉沉者太陰病也宜芍藥湯

芍藥 白朮 甘草 茯苓 各壹兩

右如前修服

活治妊娠傷寒安胎宜阿膠散

人參 白茯苓 阿膠 炒

桑寄生 白朮 各等分

右搗羅為細末糯米飲調下一錢日一服

治妊娠傷寒安胎宜白朮散

白朮 黃芩 新瓦上炒香

右為末每服三錢水一鍾生薑三片大棗一枚擘破

同煎至七分去滓溫服但覺頭疼發熱便可服二二

服即瘥惟四肢厥冷陰證見者未可服

治妊娠傷寒憎寒發熱當發其汗宜蔥白湯

蔥白 拾莖 生薑 切



右剉水二盞煎至一盞連服取汗

海蔥白一物湯用蔥白三把以水一升熟煮取汁令食盡亦主安胎若胎損須臾即出

紫蘇散 胎氣不和捺上心腹脹滿疼痛謂之子懸

能安活胎亦下損胎又治傷寒頭疼發熱遍身疼痛

紫蘇葉 當歸 各壹兩 人參

甘艸 各半兩 大腹皮 川芎

白芍藥 陳皮 去白各壹兩

每服入錢水一鍾半生薑五片葱白三莖連須煎至一鍾去滓食前熱服若心腹甚痛者加木香玄胡索

研同煎服

芎蘇散 治妊婦傷寒頭痛增寒壯熱身痛項強

紫蘇葉 川芎 白芍藥 白朮

陳皮 乾葛 甘草 麥門冬 各等分

剉散每服四錢薑四片葱白三莖煎熱服

治婦人傷寒妊娠服藥例 若發熱惡寒不離桂枝芍

藥若往來寒熱不離柴胡前胡 若大渴者不離知

母石膏五味子麥門冬 若大便泄者不離桂附乾薑

白朮 若大便燥結者不離大黃黃芩 若月經適來

適斷者不離小柴胡 若胎不安者不離人參阿膠白



大黃芩若發汗者不離煎 豉生薑麻黃旋覆 若頭痛者不離石膏山梔前胡 若傷暑頭痛者不離柴胡甘草石膏 若滿悶者不離枳實陳皮 若胎氣不安者不離黃芩麥門冬人參 若斑發黑者不離黃芩梔子升麻

大治妊娠時氣身大熱令子不落護胎方

伏龍肝研為極細末調塗臍下三寸乾即易瘥即止

又方 井水泥塗乾即易之事有方出本

又方 浮萍 藍根 朴硝 蛤粉 大黃微炒

右為末水調傅臍上安胎解熱極妙

又方白藥子為末水調傅腹上

治妊娠霍亂吐利 附少陰

治妊娠發斑變為黑色宜梔子大青湯

黃芩 升麻 梔子仁各貳兩

大青 杏仁各半兩

右咬咀每服五錢水一盞半細切葱白三寸煎至一盞去滓溫服

產後傷寒新產後患傷寒不可輕易發汗蓋有產時傷力發熱去血過多發熱惡露不去發熱三日蒸乳發熱或有早起動勞飲食停滯 皆發熱狀類傷寒要在



仔細詳辨切不可輒便發汗大抵產後大血空虛若汗  
之則變筋惕肉瞤或鬱冒昏迷而不省或風搐搦而不  
定或大便秘澀而難去其害非輕切宜精審凡有發熱  
且與四物湯以川芎當歸為君最多白芍藥須炒過酒  
蒸熟地黄佐之如發熱加軟苗柴胡人參乾薑主之最  
効蓋乾薑之辛熱能引血藥入血分氣藥入氣分也且  
能去惡養新有陽生陰長之道以熱治熱深合內經之  
旨予嘗用之取効如神故錄以勸之如有惡露未盡者  
益母丸黑神散必兼用之若胃虛食少者必加白朮茯苓  
苓有痰嘔逆者必加陳皮半夏其餘六經各條治例皆

同但藥中必加四物湯為主乃養血務本之要也  
產後中風數十日不醒頭微痛惡寒時時有熱心下悶  
乾嘔汗出雖多陽旦證耳可與陽旦湯即桂枝湯方  
見太陽病  
產後中風發熱面赤喘而頭痛竹葉湯主之

- 竹葉 壹把
- 葛根 叁兩
- 防風
- 桔梗
- 桂枝
- 人參

甘草 炙各壹兩

右咬咀每服五錢棗一枚薑五片水一盞半煎一盞  
去滓服溫覆使汗出若頭項強用大附子半錢煎藥  
湯去沫嘔者加半夏一錢



產後傷  
寒宜補  
虛

忌發  
忌苦寒  
藥味

腹瀉者  
宜治血

丹產後發熱惡寒皆屬血氣虛左手脉不足補血右手脉不足補氣凡惡寒發熱又腹痛當去惡血惡寒發熱乳汗不通及膨者無子當消用麥芽二兩炒研細清湯作四服調下有子當下用木通通草猪蹄汁調煎服產後纔見身熱不可發表并一切苦寒藥必用乾薑治之大發其熱輕則用茯苓淡滲其熱

乳者通  
者宜  
寒下乳

玉露散治產後乳脉不行身體壯熱疼痛頭目昏痛大便澀滯悉治之涼膈壓熱下乳

人參

茯苓

甘草 各半兩

苦梗 炒

川芎

白芷 各壹兩

當歸 貳錢半

芍藥 柒錢半

右咬咀每服五錢水一盞煎至七分溫服如煩熱甚大便秘者加大黃二錢半



大劑... 大黃... 芍藥... 桂枝... 甘草... 芍藥... 桂枝... 甘草... 芍藥... 桂枝... 甘草...  
 大劑... 大黃... 芍藥... 桂枝... 甘草... 芍藥... 桂枝... 甘草... 芍藥... 桂枝... 甘草...  
 大劑... 大黃... 芍藥... 桂枝... 甘草... 芍藥... 桂枝... 甘草... 芍藥... 桂枝... 甘草...  
 大劑... 大黃... 芍藥... 桂枝... 甘草... 芍藥... 桂枝... 甘草... 芍藥... 桂枝... 甘草...  
 大劑... 大黃... 芍藥... 桂枝... 甘草... 芍藥... 桂枝... 甘草... 芍藥... 桂枝... 甘草...  
 大劑... 大黃... 芍藥... 桂枝... 甘草... 芍藥... 桂枝... 甘草... 芍藥... 桂枝... 甘草...  
 大劑... 大黃... 芍藥... 桂枝... 甘草... 芍藥... 桂枝... 甘草... 芍藥... 桂枝... 甘草...  
 大劑... 大黃... 芍藥... 桂枝... 甘草... 芍藥... 桂枝... 甘草... 芍藥... 桂枝... 甘草...  
 大劑... 大黃... 芍藥... 桂枝... 甘草... 芍藥... 桂枝... 甘草... 芍藥... 桂枝... 甘草...  
 大劑... 大黃... 芍藥... 桂枝... 甘草... 芍藥... 桂枝... 甘草... 芍藥... 桂枝... 甘草...

小兒傷寒

潔傷寒表裏攻發

有表證惡風惡寒者當發表

風者白木散惡寒者神木湯

如氣盛能食不大便無表證者可攻

裏春主溫屬木身溫當發汗

夏主長屬土

身熱而煩躁合大發散

長夏主化屬土

及居四季同當調其飲食

秋主收屬金身

涼內溫合微下

寒是熱在外而寒在內身寒而惡熱是熱在內而寒在

外海藏云熱在內者調胃承外氣湯寒在內者調中湯丸

潔凡傷寒宜依四時陰陽升降逆順剛柔而施治法氣



升浮則順發之收藏則下之。有汗發熱惡風脈浮緩者風傷衛桂枝湯。無汗發熱惡寒不當風而自憎寒脈浮緊者寒傷榮麻黃湯。有汗發熱惡風脈浮緊無汗發熱惡寒脈浮緩謂之榮衛俱傷青龍桂枝麻黃各半湯。無汗發熱不惡風寒脈沉洪者可下之更詳認其脈與不脈量寒熱淺深而治之。有汗四肢厥脈沉微者名陰厥四逆湯。無汗四肢厥脈沉微者名陽厥大承氣湯加膩粉。如四肢不厥身熱內外皆陽不動三焦宜涼藥三五服下之。黃芩甘草湯。黃芩白朮湯。黃芩蒼朮湯。黃芩梔子湯。連翹飲子。小柴

胡湯 八正散 涼膈散 白虎湯 五黃散 此上中下三焦藥宜選用之。中暑脈虛背惡寒自汗而渴者白虎湯身涼脈緊熱在內者急下之口燥咽乾不大便是也。無汗身大熱者可發汗升麻湯大青膏天麻膏。有汗身大熱者桂枝湯惺惺散解肌湯小柴胡湯白朮防風湯可選用之。發汗者量四時暗暑燥濕風寒各宜春涼夏寒秋溫冬熱而發之。錢傷風貪睡口中氣熱呵欠煩悶當發散與大青膏表證也。潔古補遺云小兒外感風寒拘急何欠煩悶皮涼寒。



大青膏方

天麻

蝎尾去毒生半錢

麝香各一

右同研細生蜜和成膏每服半皂子或一皂子大月

中兒瘦米大同牛黃膏薄荷水化一處服之五歲已

上同甘露散服

雄黃膏治傷風濕壯熱引飲

雄黃

川甜稍各錢

寒水石

錢

腦子

一字匕

甘艸末

青黛研各壹錢

硃砂研

烏梢蛇肉

酒浸焙乾取末半兩

白附子

生壹錢半

天竺黃

研

硃砂伍分

右研勻煉蜜成膏薄荷湯化下半皂子大

右前大青膏發散食睡口氣熱呵欠煩悶表證者蓋

為三歲已下小兒未能言者設也

活尋常風壅發熱鼻涕痰嗽煩渴惺惺散主之

惺惺散 治小兒風熱及傷寒時氣或瘡疹發熱

桔梗

細辛

人參

白朮

甘草

括蕞根

白茯苓

川芎

各等分

右為末每服二錢薑一片薄荷二葉煎服三歲已下

作四五服凡小兒不問傷風傷寒風熱與此即愈



海傷寒時氣風熱痰壅咳嗽及氣不和者四君子加細辛瓜蒌桔梗各二分生薑薄荷煎或加防風川芎各一分內有寒及遇天寒欲發散者則去瓜蒌加桔梗多虛汗夜啼者加麥門冬傷風身熱頭痛氣促者四君子加川芎防風等分細辛羌活減半同煎

活咽喉不利痰實咳嗽鼠粘子湯

雲人參羌活散治小兒寒邪及瘟氣時疫瘡疹頭痛體疼壯熱多眠不語潮熱煩渴痰實咳嗽

- 羌活 獨活 柴胡 人參
- 芍藥 枳殼 炙 甘艸 炙 白茯苓 去皮 各

- 前胡 桔梗 天麻 酒浸 地骨皮 各半

右為散每服二錢水一盞入薄荷少許同煎去香溫服不拘時候

七寶散 治時氣頭昏體熱小兒同乳母服大人亦可

- 紫蘇葉 香附 炒各兩 陳皮 甘草 炙
- 桔梗 白芷 川芎 各壹兩

右吹咀薑棗煎服

海麻黃黃芩湯 治小兒傷寒無汗頭痛身熱惡寒

- 麻黃 赤芍藥 黃芩 各半 甘草 炙
- 桂枝 各貳錢半



右為養末水煎服

升麻黃芩湯 治傷風有汗頭疼發熱惡風

升麻 葛根 黃芩 芍藥 各伍錢半

甘草 壹錢半

右咬咀每服二錢水煎溫服

右惺惺散等藥發散頭痛發熱惡風寒表證者蓋為三歲已上小兒能言者設也能言故頭疼惡風寒可問而知也前五方通治有汗無汗惡風惡寒第五方治無汗惡寒第六方治有汗惡風

錢與大青膏不解散有下證當下大黃丸主之太熱飲

水能食不大便用大黃丸作散子與服之如清便自調慎不可妄下恐外熱逐於內而變結胸危證多矣

永不止而善食者可微下餘不可下也此裏證也黎古大黃丸治風熱裏實口中氣熱太小便赤飲水不止有下證者宜服之

川芎 半兩 黑牽牛 半兩半生 大黃 酒蒸 壹兩

甘草 炙貳錢半

右為細末稀糊和丸麻子大一歲每服十九丸溫蜜水下乳後服以溏利為度未利加丸數

活頭額痛身體發熱大便黃赤腹中有熱四順散連翹飲三黃丸主之三方並見幼科 身體潮熱頭自昏痛



心神煩躁小便赤大便秘此熱劇也洗心散調胃承氣

湯主之洗心散見痘門

頭額身體溫熱大便白而酸臭者胃中有食積雙聖丸

主之方見幼科食積門

潔如身表無大熱而小便不利是有濕熱結膀胱仍用

勝濕藥白朮白茯苓之類利小便則其熱自退

雲小兒傷寒煩熱小便赤澁大便褐色面赤熱者導赤

散錢傷風兼藏兼心則驚悸兼肺則悶亂喘息哽氣長出

氣嗽兼腎則畏明各隨補母藏虛見故也

兼脾則  
或利下脹

傷風手足冷脾藏怯也當先和脾後發散和脾益黃

發散大青膏主之此治陰厥有汗脈沉微者若陽厥

散大青膏主之未瘥調中丸主之有下證大黃丸下之

後服溫驚丸賦粉

傷風腹脹脾藏虛也當補脾必不喘後發散仍補脾也

去脹塌氣丸主之發散大青膏主之

傷風吐瀉治見幼科准繩吐瀉門瀉用益黃

湯治來驚傷寒熱極生風薄荷散

兼心則  
驚悸



蕪

薄荷葉半兩

羌活

全蝎

麻黃去根節

甘草各壹錢

白附子炮各貳錢半

天竺黃

為細末每服一錢水半盞煎至三分加竹瀝少許炒

雲小兒表傷寒則皮膚閉而為熱盛即生風欲為驚搐

血氣未實不能勝邪故發搐也大小便依度口中氣熱

當發之宜大青膏

肺盛復有風冷則胸滿短氣氣急喘嗽上氣當先散肺

後發散風冷散肺瀉白散散風大青膏主之若止傷寒

則不胸滿

兼肺  
病散

蕪  
畏明

腎虛則畏明宜補腎地黄丸

有表者間用地黃膏發散之

傷風下後虛熱以藥下之太過胃中虛熱飲水無方當

生胃中津液多服白朮散小兒結熱於內口乾而渴

身黃體重者宜白朮散

湯傷寒發渴宜白虎湯

潔大熱飲水能食不大便用大黃丸作散服之

右三方白朮散治虛渴為下後而食少胃虛者設也

白虎湯大黃丸治實渴為未經下而能食不大便者

設也

小兒傷寒

疾之七

六一



阿膠散面白如枯骨者死不治 身熱咳嗽吐痰者當  
用編銀丸 方見幼科

右二方治咳嗽阿膠散治虛嗽為硬氣長出氣者設  
也編銀丸治實嗽為痰盛喘滿者設也若有表證惡  
風寒而嗽者當用惺惺散加減四君子湯鼠粘子湯  
之類是也

陰厥陽厥 見

吐厥

潔身大熱吐逆不止者茯苓半夏湯 即小半夏加茯苓湯方見嘔門

枳殼 各半兩

右水一碗薑十片煎至半碗十歲已下作五服  
藿香正氣散治傷寒發嘔

藿香葉

厚朴 製

半夏 製

甘艸 炙

陳皮

蒼朮 米泔浸

各等分

右咬咀每服二錢水半盞薑二片棗一枚煎至二分  
去渣溫服

潔大吐者當下之白餅子珍珠丸消積丸 三方俱見幼科食癖門

潮熱有時胸滿短氣嘔吐者桃枝丸 方見幼科

右七方治傷寒嘔吐前二方治痰飲而吐中一方治  
有表而吐後四方治有裏而吐其桃枝丸治裏熱而

小兒傷寒

卷之七



行汗

吐餘二方治表寒而吐也

湯傷寒自汗當補虛和陰陽小建中湯減桂加黃芪人

參地黃

黃芪 壹兩

白芍藥 叁兩

甘草

人參

熟地黃 各半兩

診

右咬咀每二錢水半盞煎至三分去查服

小兒傷寒形證 頭痛 體痛 鼻塞或流涕 喉內

喘息 兩手脉洪數 頰赤眼澁 身上寒毛起 口

鼻出水 眼赤黃 口乾澁 咳嗽 山根青色 噴

嚏

或曰自疼痛而畏火惡寒者此傷寒證也

雲設令小兒卒暴身壯熱惡寒四肢冷或耳尻冷鼻氣

熱為斑疹也與傷寒表證相似此胎氣始發自內之外

若與傷寒表證同治者悞也當作斑疹治之

吳小兒傷寒六經治例皆同但有胎熱驚熱血熱客熱

寒熱潮熱痰熱食熱變蒸發熱痘疹發熱傷風發熱一

皆發作狀似傷寒要在明辨之爾况肌體嫩弱血氣未

定脉法不同藥劑輕小之別故更其節要另開錄于左

以便覽焉

凡小兒察面色為先要宜詳察色要略也

小兒傷寒

卷之七

七



凡小兒視虎口脈紋者以男左女右手食指第十節為初關二節為中關三節為末關即寅卯辰三位也凡脈紋見初關者輕中關者重末關者病危也以紫脈為驚熱紅脈為傷寒為熱白主疳熱少血青主驚主風主寒主腹中痛主搐搦黃主傷乳食脾虛黑主冷氣主中惡主病沉困也凡紫赤青黑脈紋直透末關者死  
凡小兒四五歲以一指按其三部脈六七歲以二指按切三部脈十歲以上當密排三指而切之宜詳脈訣要略也脈經曰四五歲已上者呼吸七八至細數者吉九至為熱十至為困五至為寒四至困也十歲左右者五

六至為平也

凡胎執驚執客熱血熱痰熱寒熱潮熱等治法並見幼科準繩宜詳玩之茲不具錄

凡食熱傷乳者則吐哕妨辦不消口中醋氣傷食則心下滿鞭噯氣作酸惡食右手氣口脈盛手心熱手背不熱則肚背先熱以此別之

凡治傷食發熱必以六君子湯為主或加神麩麥芽棠求子砂仁香附之類如內實者加枳實青皮熱不解者加軟苗柴胡炒黃連或黃芩之類以解如無熱宜服香砂保和丸



凡變蒸發熱者以長氣血也夫變者氣上蒸者體熱也  
輕者發熱虛驚耳冷微汗唇中有白泡如珠子是也三  
日而愈重者寒熱脈亂腹疼啼叫不食凡乳食輒吐呢  
五日愈也

凡傷風發熱則貪睡脾泄呵欠頓悶鼻塞噴嚏或鼻流  
清涕口中氣熱或咳嗽聲重或自汗怕風也宜入參羌  
活散加減主之其餘治例宜傷風表證例也要在詳辨  
而治之爾

凡傷寒則怕寒拘急發熱翕翕然在表晝夜不止直待  
汗出方解錢氏曰男子則面黃體重女子則面赤喘急

憎寒口中氣執呵欠頓悶項急也大抵傷寒則手背  
手心不熱左手人迎脈緊盛也其餘六經為病詳見  
經發熱例同但藥劑宜輕小也亦有失驚失食傷寒要  
在審辨而已

凡痘疹發熱錢氏曰腮赤多躁噴嚏眼澁呵欠頓悶時  
發驚悸身重發熱耳尖鼻尖手足稍冷也或乍涼乍熱  
睡中驚惕起卧不安者乃其候也切不可認作傷寒輒  
用發汗或重被蓋覆取汗則大誤矣須仔細辨之

凡壯熱痘疹欲出未出者宜用升麻葛根湯主之胃弱  
食少者必加入參白朮白茯苓主之若欲透斑更加紫



草茸為妙丹溪言但見紅點便忌葛根慮恐發得表虛  
瘡出爛熳也錢氏治斑瘡未透者以四君子湯加糯米  
煎先助胃氣也一方更加升麻紫草茸以透斑出凡痘  
瘡三日至足謂之出齊若小大不等根窠紅活者不必  
服藥至五日當灌漿若漿來肥滿光澤者不必服藥若  
五六日漿不來便當救之以人參黃芪當歸三味為君  
佐以白朮陳皮白芷川芎白芍藥防風炙甘草之類必  
須加肉桂三分或五分能引藥入血分化膿為妙若氣  
逆滿悶出不快者少加木香二三分主之如惡心嘔逆  
不食者須加丁香三粒以透胃氣升發痘毒外出然此

皆秘傳之法用之累驗者也若有痒塌寒戰咬牙手足  
冷或嘔或喘或大便下利者此表裏之氣俱虛也宜加  
肉苳蔻訶子各五分熟附子二分或五分主之或十宣  
內托散加此三味亦佳凡欲靨未靨頭溫足冷或瀉渴  
或氣促四肢冷悶亂不寧臥則哽氣寒戰咬牙無熱證  
者宜陳氏十二味異功散主之凡青乾紫陷有熱者不  
可用此宜八珍湯加黃芪升麻紫草茸生地黃之類主  
之其餘詳見幼科準繩痘疹門宜詳玩而用焉一方治  
痘瘡未透漿不至者以烏骨白雄雞冠上取血和白酒  
漿溫與之最效凡有痒塌損宜房中常燒乳香尤妙



宜多用芪歸等湯大抵痘瘡變黑或青乾或紫陷漿不  
來昏沉汗出不止煩躁熱渴腹脹啼哭聲啞大小便不  
通者皆難救也凡瘡外黑裏赤者重外白裏黑者極重  
瘡端裏黑點如針孔者難治惟裏外肥紅者最吉若一  
發並出及一發如針頭密者皆難治也要在詳辨而已

溫病

四春日溫病未滿三日先用惺惺散二服後四五日  
不解煩渴嘔用白朮散如自汗口燥用製白虎湯至六  
七日大便燥結用四順飲子下小腹大實大滿牛黃通  
膈丸下初覺之時疑是瘡疹只用葛根升麻湯解肌



