

傷寒證治準繩

八之一

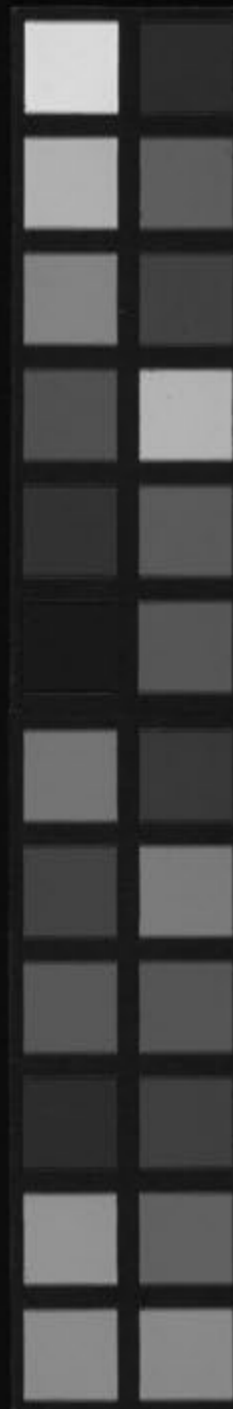
✕  
S149

Kitasato Memorial Medical Library

F-79

20 21 22 23 24 25 26 27 28 29 30 31 32 33 34 35 36 37 38 39 40 41 42 43 44 45 46 47 48 49 50 5

1 2 3 4 5 6 7 8 9 10 11 12 13 14 15 16 17 18 19 20 21 22 23 24 25 26 27 28 29 30



490.9  
Sh-5-0  
6

No. 3726

12 5 149



富士川文庫

2013

傷寒證治準繩帙之八

金壇王肯堂輯 門人南昌張 綉校

脉法

問曰脉有陰陽者何謂也答曰凡脉大浮數動滑此名陽也脉沉濇弱弦微此名陰也凡陰病見陽脉者生陽病見陰脉者死

成陽道常饒大浮數動滑五者比之平脉也有餘故謂之陽陰道常虧沉濇弱弦微五者比之平脉也不及故謂之陰傷寒之為病邪在表則見陽脉邪在裏則見陰脉病見陽脉而主生者則邪氣自裏之表欲

汗而解也。如厥陰中風，脈微浮為欲愈，不浮為未愈者，是也。陽病見陰脈而主死者，則邪氣自表入裏，正虛邪勝。如讖言妄語，脈沉細者，死是也。大綱當以靜躁處言，下後靜者生，躁者死，不可拘以陰病見陽脈，邪氣外散也。陽病見陰脈，邪氣乘虛而入也。丹謹按經言大浮數動長滑為陽，沉澹弱弦短微為陰論之，略去長短二脈，其意何在？若以傷寒為病，無長短脈，耶仲景之書言長短者，蓋不少也。脈經二十四種形狀亦無長短二脈，又何耶？見字恐當作得字，說猶言表病得裏脈，裏病得表脈，若作自表入裏說，莫

有礙否？夫大陽病不解，以漸次傳入陽明少陽，又三陽經之病不解，以漸次傳入于府，悉是可愈之病，又有不傳經，不加異氣者，七日後自太陽以漸次傳入陽明少陽，與三陽經亦皆為不治自愈之證，非自表入裏者乎？初未嘗死此，吾之所以不能無疑也。考之論中，陽病得陰脈，有本病自得者，有因醫而得者，仲景著治法甚詳，如太陽病得之八九日，如瘧狀發熱惡寒，熱多寒少，不嘔，清便欲自愈，一日二三度發，脈微緩者為欲愈也。夫脈微而惡寒者，此陰陽俱虛，不可更發汗，更下，更吐也。夫太陽病如瘧狀發熱惡寒

傷寒用治 卷之八  
非陽病乎曰脉微非陰脉乎又傷寒五六日頭汗出  
微惡寒手足冷心下滿口不欲食太便鞭脉細者此  
為陽微結必有表復有裏也汗出為陽微假令純陰  
結不得復有外證悉入在裏此名半在裏半在表也  
脉雖沉緊不得為少陰病所以然者陰不得有汗今  
頭汗出故知非少陰也可與小柴胡湯夫仲景行小  
柴胡湯非陽病乎曰脉微曰脉沉非陰脉乎此皆陽  
病之得陰脉者悉是兼述證之陰陽如此者不一未  
暇枚舉誠思論意固是因病察脉求其所謂陰陽而  
為生死之辨為之傳經者必須推廣先賢之意以開

後學倘非推明證之陰陽惟以脉與病參之則後學  
何所適從此吾之所以重有疑也 張或謂經言大  
浮數動滑此名陽也沉濇弱弦微此名陰也夫高陽  
生又以弦脉編入七表而為陽者何也弦者不足之  
脉也乃發汗後病在表裏之候也故云弦則為減所  
以為陰也夫高陽生以弦為陽者因仲景云脉浮而  
緊者名曰弦也弦者狀如弓弦按之不移也只因一  
箇浮字故編入表脉也殊不知脉浮而弦病方在表  
當未汗之時則為緊也已經發汗之後則為弦也此  
一定之論大槩與緊相類然其時則不同但脉候玄

微不若以未汗已汗為法則無差失之患矣 許仲  
 景之意以弦脈為陰者兼合乎衆脈而言之也且浮  
 大者陽也兼之以濇弱弦微之類安得不為陰也若  
 夫沉微而弦沉濇而弦沉細而弦皆為陰證之脈也  
 蓋少陽之脈弦者仲景之意以一脈而言之也然少  
 陽之氣通于春春脈弦者以應春陽時令之脈也豈  
 得不為陽乎如浮大而弦洪長而弦浮滑而弦浮數  
 而弦者皆為陽也仲景以弦脈分陰陽二用之理其  
 義微矣王叔和以弦脈為陽而不言弦為陰者是以  
 獨指一脈而為雜病也故仲景之脈不可與雜病同

且而語也

問曰脈有陽結陰結者何以別之答曰其脈浮而數能  
 食不大便者此為實名曰陽結也期十七日當劇其脈  
 沉而遲不能食身體重者大便反鞭名曰陰結也期十四  
 日當劇

成結者氣偏結固陰陽之氣不得而雜之陰中有陽  
 陽中有陰陰陽相雜以為和不相雜以為結浮數陽  
 脈也能食而不大便胃實也為陽氣結固陰不得而  
 雜之是名陽結沉遲陰脈也不能食身體重陰病也  
 陰病見陰脈則當下利今大便鞭者為陰氣結固陽

不得而雜之是名陰結傷寒之病一日太陽二日陽明三日少陽四日太陰五日少陰六日厥陰至六日為傳經盡七日當愈七日不愈者謂之再經言再經者再自太陽而傳至十二日再至厥陰為傳經盡十三日當愈十三日不愈者謂之過經言再過太陽之經亦以次而傳之也陽結為火至十七日傳少陰水能制火火邪解散則愈陰結屬水至十四日傳陽明土能制水水邪解散則愈彼邪氣結甚水又不能制火土又不能制水故當刺內經曰一候後則病二候後則病甚三候後則病危也○一候五日受邪

之初明惡寒發熱自有偏勝故下文云

問曰病有灑淅惡寒而復發熱者何答曰陰脈不足陽往從之陽脈不足陰往乘之曰何謂陽不足答曰假令寸口脈微名曰陽不足陰氣上入陽中則灑淅惡寒也曰何謂陰不足答曰假令尺脈弱名曰陰不足陽氣下陷入陰中則發熱也

成一陰一陽之謂道偏陰偏陽謂之疾陰偏不足則陽得而從之陽偏不足則陰得而乘之陽不足則陰氣上入陽中為惡寒者陰盛則寒矣陰不足陽氣下陷入陰中為發熱者陽盛則熱矣○陽脈不足則惡

寒也陰脈不足則發熱也 丹按經言凡傷于寒則為病熱蓋寒客于經湯氣拂鬱而成熱故發熱寒傷于榮血血既受傷故惡寒屬太陽證又曰發熱惡寒發于陽也合此二者而觀明是體雖熱自惡寒宜解表則麻黃青龍等主之今日灑淅惡寒而復發熱當是寒熱往來其屬表者宜小柴胡其屬裏者宜大柴胡其或已汗已下者宜桂枝乾薑湯此三陽證論寒熱往來之平等者如寒熱之或多或少又當輕重較量而施治法今日陰不足則陽勝而熱陽不足則陰勝而寒又曰陽往從之陰往乘之當是陽并于陰陰

併于陽岐伯曰瘧氣者更盛更虛似與經文陽勝陰勝之意合未審為傷寒立論耶為瘧立論耶孰為是 否 張或云經言陰脈不足陽得從之陽脈不足陰得乘之不足乃陽脈微弱之謂所以惡寒發熱也又云脈盛身寒得之傷寒夫傷寒表病未有脈不浮盛者設或微弱即陽病見陰脈也一說參差必有其理此章論所以然之理非病已發於外而言也凡病傷寒者皆因榮衛不足是以尺寸之脈皆微弱外邪因得相襲使陰陽相乘故灑淅惡寒而復發熱也凡已病之脈則不然若風併於衛則衛實而榮虛故桂枝

傷寒辨法  
證脈陽浮而陰弱若風寒併於榮衛則脈皆浮盛所以麻黃證當發其汗也仲景之書各有所指非淺見薄識所能知也

陽脈浮陰脈弱者則血虛血虛則筋急也

成陽為氣陰為血陽脈浮者衛氣強也陰脈弱者榮血弱也難經曰氣主剛之血主濡之血虛則不能濡潤筋絡故筋急也

其脈沉者榮氣微也

成內經云脈者血之府也脈實則血實脈虛則血虛此其常也脈沉者知榮血內微也

其脈浮而汗出如流珠者衛氣衰也

成鍼經云衛氣者所以溫分肉充皮毛肥腠理司開闔者也脈浮汗出如流珠者腠理不密開闔不司為衛氣外衰也浮主候衛沉主候榮以浮沉別榮衛之衰微理固然矣然而衰甚於微所以於榮言微而衛言衰者以其汗出如流珠為陽氣外脫所以衛病甚於榮也

榮氣微者加燒針則血流不行更發熱而躁煩也

衛陽也榮陰也燒針益陽而損陰榮氣微者謂陰虛也內經曰陰虛則內熱方其內熱又加燒針以補



陽不惟兩熱相合而榮血不行必更外發熱而內躁煩也

脉藹藹如車蓋者名曰陽結也

成藹藹如車蓋者大而厭厭聶聶也為陽氣鬱結於外不與陰氣和雜也 按車蓋言浮大即前浮數之陽結也

脉纍纍如循長竿者名曰陰結也

成纍纍如循長竿者連連而強直也為陰氣鬱結於內不與陽氣和雜也 按長竿者緊弦也即前沉遲之陰結也

脉噤噤如羹上肥者陽氣微也

成輕浮而主微也

脉縈縈如蜘蛛絲者陽氣衰也

成縈縈滯也若縈縈惹惹之不利也如蜘蛛絲者至細也微為陽微細為陽衰脉要曰微為氣痞是未至於衰內經曰細則氣少以至細為陽衰宜矣 按縈說文曰收卷也有回旋之義

脉綿綿如瀉漆之絕者亡其血也

成綿綿者連綿而軟也如瀉漆之絕者前大而後細也正理論曰天樞開發精移氣變陰陽交會胃和脉

生脈復生也陽氣前至陰氣後至則脈前為陽氣後為陰氣脈來前大後細為陽氣有餘而陰氣不足是知亡血按瀉漆之絕已縱而忽收亡血之脈如之脈來緩時一止復來者名曰結脈來數時一止復來者名曰促陽盛則促陰盛則結此皆病脈

結促代皆動而中止但自還為結促不能自還為代無常數為結促有常數為代結促為病脈代為死脈不可不辨雜病脈結促多有痰飲瘀血阻滯隧道而然不然者病多難治也太陽病下之脈促不結胸為欲解未必盡凶也少陰病手足厥冷脈促宜灸之非

必皆陽盛也

陰陽相搏名曰動陽動則汗出陰動則發熱形冷惡寒者此三焦傷也若數脈見於關上上下下無頭尾如豆大厥厥動搖者名曰動也

陽升陰降二者交通上下往來於尺寸之內方且冲和安靜焉觀所謂動者哉惟夫陽欲降而陰逆之陰欲升而陽逆之兩者相搏不得上下鼓擊之勢隴然高起而動脈之形著矣然必見於關上者何也以三部言之寸陽也尺陰也關陰陽之中也故曰陽出陰入以關為界是為陰陽升降往來之位者關也然則

相搏而動不於此見之而誰見乎內經手少陰脈動甚者為狂子謂手少陰俞神門穴中脈動甚為有狂之兆非言動脈言動脈自仲景始龐安常曰關位占六分前三分為陽後三分為陰若當陽寸口動而陰靜法當有汗而解素問曰陽加於陰謂之汗若當陰連尺動而陽靜則發熱素問曰尺瀰為熱中若大汗後形冷惡寒者三焦傷此是死證按陰陽之氣寧謐則實躁動則虛或動乎陽或動乎陰陽動則陽虛矣故不能衛于膚腠而汗出陰動則陰虛矣故不能濡於肌肉而發熱仲景又云陽微則惡寒陰弱則發熱

是也厥厥動搖者自為動搖不與三部脈混如人在眾中不與眾合名之厥厥也後之說脈者指下尋之似有舉之還無再尋之不往不來曰動則與仲景之言相反矣

陽脈浮大而濡陰脈浮大而濡陰脈與陽脈同等者名曰緩也

緩有遲緩之意又有和緩之意獨陽獨陰緩無自而見矣緩者非獨陰也有陽焉非獨陽也有陰焉二者合而成體緩脈之名自此而生方其陰陽雜以成和也其色黃其顏光其聲商毛髮長乃冲氣之洋溢者

也若夫疾而為病，即為虛為痺，為氣戴氏曰：每居中  
部或下部間柔軟而慢，但小於沉脈，按之緩，與此有  
邪之診為不及之緩，陰陽氣和，陽寸陰尺上下同等  
同浮大，而軟無有偏勝，此無邪之診為陰陽和緩之  
緩緩與遲二脈相類，遲脈一息三至，緩脈一息四至  
脈浮而緊者，名曰弦也。弦者狀如弓弦，按之不移也。脈  
緊者如轉索無常也。

弦何以為肝脈耶？肝木也。以日言之，甲者物始甲而  
未拆乙者陽尚乙盛而未伸，以經言之，少陽陽之少  
也厥陰陰之盡也。以時言之，春者萬物始生而未長

素問曰：脈奕弱輕虛以滑，端直以長，曰弦。以陰中有  
陽也。此曰浮而緊，名曰弦。浮者陽也，緊者陰也。陽而  
未離乎陰也。故脈訣列之于陽，而仲景列之于陰。戴  
氏則以為半陰半陽之脈也。浮字當以奕弱輕虛四  
字體喻之。脈訣泥之而曰：指下尋之不足，舉之有餘  
則是有浮弦而無沉弦也。經曰：脈沉而弦者，主懸飲  
內痛。是沉中亦有弦也。弦緊之狀，並如引繩。此既以  
緊釋弦，又恐人混而無別，故又別之曰：指下不移如  
弓弦者，弦脈也。無常如轉索者，緊脈也。狀如弓弦，按  
之不移，即所謂端以長也。端直以長者，不轉也。轉索

無常者不端也端便是有常無常便是不端直耳凡  
病脉弦而軟易治弦而鞭難治又仲景曰脉至如轉  
索者其日死為其緊急不軟無胃氣也轉索一也有  
死生之分宜詳辨之

脉弦而大弦則為減大則為乳減則為寒乳則為虛寒  
虛相搏此名曰革婦人則半產漏下男子則亡血失精  
易曰革去故也革者改故從新之意夫人之脉方其  
水穀腐化心榮肺衛流行灌溉而充溢於百骸之中  
固自無變若夫虛寒停留經久不去則昔之充溢者  
今且改易而為勞傷枯瘁矣其脉弦而大是其體也

何者弦則為減減則陽氣不足而為寒大則為乳乳  
則陰血不足而為虛寒虛相搏氣血變易此名為革  
婦人得之則半產漏下男子得之則亡血失精也然  
諸脉為名多矣特此以革名之者豈非諸脉雖能為  
病此則既久而有改故之意歟然亦有暴而變此脉  
者雖名曰革但病未成有不藥而愈之道焉故經曰  
三部脉革長病得之死卒病得之生也脉訣云指下  
尋之則無按之則有此可以言革脉所見之位而失  
言革脉之本狀經言有似沉伏者革脉所居之位也  
實而長微弦者革脉之形也要之大似實而弦似長

總不離乎弦之與大而巳惟其雜乎沉伏實長故又有牢之意此經以革與實相類而孫真人以革為牢諸脉書有牢則無革有革則無牢者皆為是歟  
問曰病有戰而汗出因得解者何也答曰脉浮而緊按之反芤此為本虛故當戰而汗出也其人本虛是以發戰以脉浮故當汗出而解也若脉浮而數按之不芤此人本不虛若欲自解但汗出耳不發戰也問曰病有不戰而汗出解者何也答曰脉大而浮數故知不戰汗出而解也問曰病有不戰不汗出而解者何也答曰其脉自微此以曾經發汗若吐若下若亡血以內無津液此

陰陽自和必自愈故不戰不汗出而解也

邪氣將出其人本虛邪與正爭故發戰戰已然後汗出而解其人不虛邪不能與正爭故不發戰而汗出解虛不虛以脉之芤不芤別之芤乃革之有孔者正如卧葱管於皮中輕取重取皆有而中取則無也經云榮行脉中故以為血脫之候此所謂按即脉書所謂尋在浮舉沉按之間者也若邪氣已衰正氣又弱其脉自微則不戰不汗而解矣微脉原為吐下亡血之診凡得之者陽微禁發汗陰微禁下以陰陽不足故也或問此三者皆以脉決不審於何時候之曰發

表之脉候其始欲解之脉觀其止假如柴胡湯證六  
七日每見弦脉今脉反浮欲解之候也若浮而芤者  
戰而汗出浮而數不芤者不戰而汗出夫脉凡與邪  
併則浮大弦數必因汗下欲解而後微今脉自微此  
以曾經汗下內無津液陰陽自和故不戰不汗出而  
解矣此三脉皆於病將解之時而候之也海藏云戰  
太陽也不戰有汗而解者陽明也  
也不戰無汗而解者少陽也  
問曰傷寒三日脉浮數而微病人身涼和者何也答曰  
此為欲解也解以夜半脉浮而解者濺然汗出也脉數  
而解者必能食也脉微而解者必大汗出也

成傷寒三日陽去入陰之時病人身熱脉浮數而大  
邪氣傳也若身涼和脉浮數而微者則邪氣不傳而  
欲解也解以夜半者陽生於子也脉浮主濺然汗出  
而解者邪從外散也脉數主能食而解者胃氣和也  
脉微主大汗出而解者邪氣微也 上言脉微故不  
汗出而解此言脉微而解必大汗出二說相左何耶  
曰上以曾經吐下亡血邪正俱衰不能作汗而解此  
以未經汗下血氣未傷正盛邪衰故大汗出而解不  
相左也

問曰脉病欲知愈未愈者何以別之答曰寸口關上尺

中三處大小浮沉遲數同等雖有寒熱不解者此脉陰陽為和平雖劇當愈

陰陽偏而為病平而為和故雜病之脉內傷外感之不同則氣口人迎不等上下盛衰之不同則浮中沉尺寸不等况傷寒乎今寸關尺脉皆同等故為陰陽和平而自愈也針經禁服篇云寸口人迎兩者相應若引繩大小齊等者名曰平人言手之寸口脉與喉旁之人迎脉齊等為平人後條云六脉陰陽俱停必先振慄汗出而解者是也或曰寸關尺各有本部當見之脉如前章所謂救數輕重者春夏秋冬升降浮

沉亦各有本部當見之脉各得其位而不踰其等故曰同等病當愈如成註所釋則寸浮而尺浮尺浮則反等矣何謂病愈

立夏得洪大脉是其本位其人病身體苦疼重者須發其汗若明日身不疼不重者不須發汗若汗濺濺自出者明日便解矣何以言之立夏得洪大脉是其時脉故使然也四時倣此

此論不即病之傷寒也春弦夏洪秋毛冬石當其時得之則為平脉不治自愈非其時得之則為病脉須兼視其證而治之乃愈也夏得洪脉而其人病身體



傷寒脈法  
疼重此為邪客之故亦須治乃解倣此推之則春弦  
秋毛冬石有應脈之證者皆當治之而愈也  
問曰凡病欲知何時得何時愈答曰假令夜半得病明  
日日中愈日中得病夜半愈何以言之日中得病夜半  
愈者以陽得陰則解也夜半得病明日日中愈者以陰  
得陽則解也

太陽病巳至未解陽明病申至戌解少陽病寅至辰  
解太陰病亥至丑解少陰病子至寅解厥陰病丑至  
卯解三陽晝解三陰夜解

寸口脈浮為在表沉為在裏數為在府遲為在藏假令

脈遲此為在藏也

前云凡脈浮大數動滑此名陽也沉澹弱弦微此名  
陰也九難曰何以別知藏府之病然數者府也遲者  
藏也數則為熱遲則為寒諸陽為熱諸陰為寒故以  
別知藏府之病也此傷寒分三陽三陰證之總訣歟  
若夫雜病則脈之數者藏亦有熱脈之遲者府亦有  
寒勿泥此也

跌陽脈浮而澹少陰脈如經也其病在脾法當下利何  
以知之若脈浮大者氣實血虛也今跌陽脈浮而澹故  
知脾氣不足胃氣虛也以少陰脈弦而浮纔見此為調

脉故稱如經也若反滑而數者故知當屎膿也  
跌陽脉一名會元一名衝陽在脚背上去陷谷三寸  
脉動處乃是陽明胃經之動脉也胃者水穀之海五  
藏六府之長若胃氣以憊水穀不進穀神以去藏府  
無所稟受其脉不動而死也故必診跌陽脉以察胃  
氣焉切脉下指輕重以為氣血之分浮而大者輕取  
有餘重取不足故為氣實血虛之診也若輕取之便  
不夫而濇知脾胃之氣不足也脾胃之氣不足則轉  
輸失職而下利之證見矣下利屬少陰證故云少陰  
脉如經也少陰之脉微細沉緊而此乃以弦而浮為

調脉寔宜活看應浮弦而反滑數知其便膿此桃花  
湯證也少陰動脉名太谿在足內踝後跟骨上  
寸口脉浮而緊浮則為風緊則為寒風則傷衛寒則傷  
榮榮衛俱病骨節煩疼當發其汗也  
風陽物也其體在外其傷在衛飄然流行于上者其  
脉不得不浮也寒陰物也其體在中其傷在榮發然  
繳急而斂縮者其脉不得不緊也榮衛俱病骨節煩  
疼當開戶以逐之故以麻黃發汗  
跌陽脉遲而緩胃氣如經也跌陽脉浮而數浮則傷胃  
數則動脾此非本病醫特下之所為也榮衛內陷其數

先微脉反但浮其人必大便鞭氣噫而除何以言之本  
以數脉動脾其數先微故知脾氣不治大便鞭氣噫而  
除今脉反浮其數改微邪氣獨留心中則飢邪熱不殺  
穀潮熱發渴數脉當遲緩脉因前後度數如法病者則  
飢數脉不時則生惡瘡也

胃脉遲緩其本也若浮而數則病矣胃氣傷故虛虛  
故浮脾氣動故躁躁故數知為誤下之過也榮衛之  
氣脾胃之氣所為也胃傷脾動則內虛榮衛之邪乘  
虛而內陷則浮數二脉數脉先退而浮脉獨存其人  
必大便鞭氣噫而除也何以言之本以數脉動脾脾

雖躁動不能持久故數脉先改而微因數改微故知  
脾氣不治脾氣不治則孰為津液津液少胃中乾燥  
故知大便鞭脾病善噫得後與氣乃除故知氣噫而  
除也本以浮脉傷胃胃傷則止于傷而已故浮脉獨  
存不與數脉俱退邪氣獨留于脾無與于胃胃中空  
虛故飢而思食也胃能納脾不能化則食而不消所  
以然者脾中真火乃能殺穀邪熱不能殺穀也穀不  
化反增胃中之熱則潮熱而渴勢所必至矣調胃承  
若數脉不改微而徑改為遲緩病退之後與未病之  
前一息四至度數如法如是而飢飢而能食食即能

傷寒論卷之八  
化不為患也若數脈不改遲緩又不改微非時而見  
則脾氣躁動不已脾主肌肉必生惡瘡也  
師曰病人脈微而濇者此為醫所病也大發其汗又數  
大下之其人亡血病當惡寒後乃發熱無休止時夏月  
盛熱欲著複衣冬月盛寒欲裸其身所以然者陽微則  
惡寒陰弱則發熱此醫發其汗令陽氣微又大下之令  
陰氣弱五月之時陽氣在表胃中虛冷以陽氣內微不  
能勝冷故欲著複衣十一月之時陽氣在裏胃中煩熱  
以陰氣內弱不能勝熱故欲裸其身又陰脈遲濇故知  
血亡也

大發其汗傷陽也宜其脈微而惡寒又數大下之傷  
陰也宜其脈濇而發熱陰陽兩傷則氣血俱損而首  
末獨言亡血者何也曰下之亡陰不必言汗亦血類  
故也內虛之人夏月陽氣在表則其內無陽也故不  
勝其寒冬月陽氣在裏裏陰既虛不能當陽之灼爍  
也故不勝其熱然諸脈弦細而濇按之無力者往往  
惡寒苦振慄不止或時發燥蒸蒸而熱如坐甑中必  
得去衣居寒處或飲寒水則便如故其振寒復至非  
必遇夏乃寒遇冬乃熱也此但立其例論其理耳  
王海藏曰六月大熱之氣反得大寒之病氣難布息

身涼脈遲何以治之答曰病有標本病熱爲本大寒  
爲標用涼則順時而失本用熱則順本而失時故不  
從乎標本而從乎中治中治者何用溫是也然旣曰  
溫則不能治大寒之病治大寒者非薑附不可若用  
薑附又似非溫治之例然衰其大半乃止脈得四至  
餘病便無冷治之足矣雖用薑附是亦中治也非溫  
而何張子和朱彥脩皆嘗治六月惡寒之證以寒涼  
藥而愈不可拘於海藏之說大抵用藥之寒熱全視  
脈之遲數也此言脈遲胃冷故取海藏之說爾陰  
虛則發熱冬月發熱者當補其陰使濟于陽而熱自

除矣茯苓補心湯之類是也若誤用寒涼之藥火無  
所附而升走必發躁欲坐井中宜煖藥治之  
脈浮而大心下反鞞有熱屬藏者攻之不令發汗屬府  
者不令洩數洩數則大便鞞汗多則熱愈汗少則便難  
脈遲尚未可攻

論言脈浮大應發汗反下之爲逆此以心下鞞有熱  
知傳邪入裏故捨脈而從證也屬藏者宿屎在藏也  
屬府者小便利也大便則許攻之小便則不許何  
也曰利大便則內熱除利小便則不能也徒走其津  
液耳故傷寒治小便利惟汗後脈浮煩渴始用五

苓散利之耳。其它或溫或下或和解或泄濕熱或固  
下散寒或溫經散濕或解錯雜之邪或散傳陰之熱  
閉未嘗輕事乎分利也。既言不令發汗不令洩數故  
又繼之曰洩數則大便鞭汗多則熱愈甚汗少則大  
便難以發汗利小便其津液致有此失故不可不  
慎也。遲為陰為寒為藏腎者至陰之藏故病之所主  
曰腎虛若遽攻之恐洩腎氣所以得此脈者雖真當  
攻之證未可遽攻徐俟之以觀其變可也。或曰論言  
結胸脈浮大不可下下之則死而此又言宜下何矛盾  
也曰心下鞭與結胸不同結胸又與痞不同病發

于陽下之成結胸病發于陰下之成痞結胸痛痞不  
痛所謂發于陰者謂裏已受邪但下證未全而遽下  
之故結而為痞視結胸為稍輕痞與結胸既有陰陽  
輕重之別則結胸之禁不可施之痞也故太陽病醫  
下之心下痞按之濡其脈關上浮者大黃黃連瀉心  
湯主之則夫按之鞭未經下者其當攻可知也如陽  
明病心下鞭滿不可攻之攻之利遂不止者死要須  
詳審勿令誤也

脈浮而洪身汗如油喘而不休水漿不下體形不仁乍  
靜乍亂此為命絕也

傷寒明法  
火之將滅也必明脉來浮洪涌盛此將去人體之兆也然得此脉者又必兼下一二證而後可斷其命絕也

又未知何藏先受其災若汗出髮潤喘不休者此為肺先絕也

肺主氣主皮毛故也經曰病人肺絕三日死何以知之口張但氣出而不還

陽反獨留形體如煙熏直視搖頭此心絕也  
心之于對離也陽外而陰內也陽反獨留則心血已盡而惟浮游之火獨光耳經曰病人心絕一日死何以

以知之肩息回視立死一云目停停二日死  
唇吻反青四肢繫習者此為肝絕也

肝脉支者從目系下頰裏環唇內經曰病人肝絕八日死何以知之面青但欲伏眠目視而不見入汗出如米不止一云二日死

環口蠶黑柔汗發黃者此為脾絕也

脾其華在唇四白環口蠶黑其華萎矣經曰病人脾絕十二日死何以知之口冷足腫腹熱臙脹泄利不覺出無時度一云五日死

溲便遺失狂言目反直視者此為腎絕也

傷寒脈法  
經曰病人腎絕四日死何以知之齒為暴枯面為正  
黑目中黃色腰中欲折自汗出如流水一云人中平  
七日死  
又未知何藏陰陽前絕若陽氣前絕陰氣後竭者其人  
身色必青陰氣前絕陽氣後竭者其人身色必赤  
腋下溫心下熱也

靈樞經曰人有兩死而無兩生故陰竭則身青而冷  
陽竭則身赤而溫又云五陰氣俱絕則目系轉轉則  
目運目運者為志先死志先死則遠一日半死矣六  
陽氣絕則陰與陽相離離則腠理發泄絕汗乃出故

旦占夕死夕占旦死此所謂陰陽即藏府也

寸口脈浮大而醫反下之此為大逆浮則無血大則為  
寒寒氣相搏則為腸鳴醫乃不知而反飲冷水令大汗  
出水得寒氣冷必相搏其人必餒跌陽脈浮浮則為虛  
浮虛相搏故令氣餒言胃氣虛竭也脈滑則為噦此為  
醫咎責虛取實守空迫血脈浮鼻中燥者必衄也  
脈大病當熱而曰寒者似指所傷之邪而言也然下  
文曰水得寒氣冷必相搏則似又以寒為胃中之虛  
寒矣既是真寒而非邪熱又何以見太脈邪寒氣相  
搏氣是何氣浮脈也虛浮脈之因也脈與因何以相



搏此皆吾所不能解也成氏亦依回釋之而不復致  
疑何哉餽與噎通噦即俗謂之吃逆者是也李東垣  
王海藏以噦為乾嘔而陳無擇又以噦名欬逆皆失  
之按靈樞經云噦以草刺鼻嚏而已無息而疾迎  
引之立已大驚之亦可已今之吃逆以此三法施之  
則立止若以施之乾嘔嘔不為止也且嘔自有嘔條  
而又別出此不已贅乎若古之所謂欬即今之所謂  
嗽與吃逆又無干也餽與噦皆因妄下之後復與之  
水以發其汗胸中虛氣逆而作輕則為餽重則為噦  
以跌陽脈候之浮則為餽滑則為噦餽即東垣書所

迎逆而盛者胃脘瘕也內傷外感以入迎氣口別之  
故內傷之脈入迎平而胃脘瘕之脈入迎反盛未有  
不誤以為傷寒者宜辨之早也京口錢氏室女患腸  
瘕發熱庸醫作傷寒治之絕其飲食旬餘而斃垂斃  
之日下膿數升方知是瘕欲救已無及矣嗚呼仲景  
之書豈可以弗讀哉

脈浮而遲面熱赤而戰惕者六七日當汗出而解反發  
熱者差遲遲為無陽不能作汗其身必痒也  
脈浮而遲陽氣虛所以遲也氣拂鬱不得越故面熱  
赤正與邪爭故戰惕猶天氣溽蒸而成雨豈不可以

汗乎而陽氣衰微不能作汗故當六七日傳經盡當汗出而解之時而反發熱其身不痛而痒也經曰諸痒為虛是也論云太陽病如瘧狀若脉微惡寒面反有熱色而身痒者桂枝麻黃各半湯小汗之寸口脉陰陽俱緊者法當清邪中於上焦濁邪中於下焦清邪中上名曰潔也濁邪中下名曰渾也陰中於邪必內慄也表氣微虛裏氣不守故使邪中於陰也陽中於邪必發熱頭痛項強頸攣腰痛脛酸所為陽中霧露之氣故曰清邪中上濁邪中下陰氣為慄足膝逆冷使溺妄出表氣微虛裏氣微急三焦相溷內外不通上焦

怫鬱藏氣相熏口爛蝕斷也中焦不治胃氣上衝脾氣不轉胃中為濁榮衛不通血凝不流若衛氣前通者小便赤黃與熱相搏因熱作使遊於經絡出入藏府熱氣所過則為癰膿若陰氣前通者陽氣厥微陰無所使客氣內入噦而出之聲噎咽寒寒厥相逐為熱所擁血凝自下狀如豚肝陰陽俱厥脾氣孤弱五液注下下焦不闔清便下重令便數難臍築湫痛命將難全

成氏注以沉浮分陰陽為太陽少陰俱有緊脉但浮而緊者太陽也沉而緊者少陰也又論文但言寸口則不得以關前為陽關後為陰故不得以浮沉分

之然古人所云寸口多蕪關尺而言如難經及後章所云水下二刻一周循環當復寸口虛實見焉皆謂手太陰之經渠穴也知此則不必曲為疏解而無診下焦于寸部之謬矣此所言邪似是濕邪蓋有天之濕霧露雨是也天本乎氣故中上中表中經絡有地之濕水泥是也地本乎形故中下中裏中筋骨今既明言清邪為霧露之氣矣則所謂濁邪者非地之濕氣而何內經曰風者上先受之濕者下先受之又云清濕地氣之中人也必從足始若濁邪是寒邪則足太陽當先受之不應獨中下焦而見足膝逆冷便溺

妄出之證也或曰審兩則與濕痺脈證不同何也曰濕痺重而此輕惟重則濕氣內流而趨下故其脈沉細其證關節疼痛而煩身色如熏黃惟輕則所傷者陰冷之氣而已故其脈緊其證頭痛項強腰痛與傷寒同也惟濁邪中下焦則與傷寒異以其徑犯藏府筋骨肌肉而不止于經絡故耳內慄者身不戰而但心惕惕然慄也難經論五邪以中濕為腎邪其病足脛寒而逆則此云足膝逆冷為腎中濕邪明甚其便溺妄出者則河間所謂邪客於腎部手足厥陰之經廷孔鬱結極甚而氣血不能宣通則痿痺神無所用

故津液滲入膀胱而旋溺遺失不能收禁也然則治之奈何曰治天之濕當同司天法濕上甚而熱者平以苦溫佐以甘辛以汗為效而止當於傷寒法中選用治地之濕當同在泉法濕淫於內治以苦熱佐以酸淡以苦燥之以淡泄之如四逆白通之類亦可也三焦者原氣之別使主通行上中下之三氣經歷於五藏六府也通行三氣即紀氏所謂下焦稟真元之氣即元氣也上達至於中焦中焦受水穀精悍之氣化為榮衛榮衛之氣與真元之氣通行達於上焦也三焦通則上下內外左右皆通也今表氣微虛裏氣

微急三焦相溷則內外不通矣上焦病則鬱熱內發而為口糜蝕斷中焦病則脾不能化胃之所納而胃中為之濁胃中濁則無水穀之精氣以為榮無水穀之悍氣以為衛而榮衛何由通也榮衛不通則血凝泣而不流矣夫人之所以生者榮衛耳榮衛不通而可以久乎榮行脈中衛行脈外不能一時而通必有先後欲知榮與衛之孰為先通則於何而驗之若衛氣先通者必先小便赤黃而後發瘰癧若榮氣先通者必先嘔噎咽塞而後下血如脈肝也內經謂三焦者決瀆之官水道通焉膀胱者州都之官津液藏焉

氣化則能出矣夫豈獨從下焦膀胱之氣化而已肺  
主通調水道下輸膀胱而脾病者九竅不通小便不  
利是小便亦從上中二焦之氣化者也故衛氣通則  
小便赤黃也內經論噎或因寒氣下臨心氣上從或  
因熱氣下臨肺氣上從李明之云陽氣不得出者曰  
塞陰氣不得下降者曰噎又曰塞者五藏之所主陰  
也血也噎者六府之所主陽也氣也二者皆由陰中  
伏陽而作也由此觀之則噎塞皆陰陽寒熱相搏之  
候耳故曰寒厥相逐為熱所擁血凝自下狀如豚肝  
衛氣者溫分肉充皮膚肥腠理司開闔故其通也以

滑膿榮氣者其津液注之于脉化以為血以榮四末  
注五藏六府故其通也以下血也若榮衛之氣畢竟  
不通則陰陽俱厥脾氣孤弱不能散精上歸于肺通  
調水道故五藏之液注下下焦不闔數至圍而難無  
氣以出之故也臍中如築拘急而痛腎間動氣將絕  
故也故曰命將難全

脉陰陽俱緊者口中氣出唇口乾燥踈卧足冷鼻中涕  
出舌上胎滑勿妄治也到七日已來其人微發熱手足  
溫者此為欲解或到八日已上反大發熱者此為難治  
設使惡寒必欲嘔也腹內痛者必欲利也

此脈此證表裏陰陽混殺未的疑似之間慎勿妄投藥餌徐而俟之若七日之外當解之候微熱手足溫則為邪氣解而自愈矣若八日以上當解不解反發大熱此為逆證不可治也

脈陰陽俱緊至於吐利其脈獨不解緊去入安此為欲解若脈遲至六七日不欲食此為晚發水停故也為未解食自可者為欲解

成脈陰陽俱緊為寒氣其於上下至於吐利之後緊脈不罷者為其脈獨不解緊去則入安為欲解若脈遲至六七日不欲食者為吐利後脾胃大虛內經

飲入於胃游溢精氣上輸於脾脾氣散精上歸於肺通調水道下輸膀胱水精四布五經並行脾胃氣強則能輸散水飲之氣若脾胃氣虛則水飲內停也所謂晚發者後來之疾也若至六七日而欲食者則脾胃已和寒邪已散故云欲解○緊病脈當作三節看病六七日手足三部脈皆至大煩而口噤不能言其人躁擾者必欲解也

成煩熱也傳經之時病人身大煩口噤不能言內作躁擾則陰陽爭勝若手足三部脈皆至為正氣勝邪氣微陽氣復寒氣散必欲解也

若脉和其人煩目重臉內際黃者此為欲解也

○脉經曰病人兩目皆中有黃色起者其病方愈病以脉為主若目黃大煩脉不和者邪勝也其病為進目黃大煩而脉和者為正氣已和故云欲解

脉浮而數浮為風數為虛風為熱虛為寒風虛相搏則灑淅惡寒也

○內經曰有者為實無者為虛氣并則無血血併則無氣風則傷衛數則無血浮數之脉風邪并於衛衛勝則榮虛也衛為陽風搏於衛所以為熱榮為陰榮氣虛所以為寒風并於衛者發熱惡寒之證具矣

張古今皆以數脉為熱今仲景以數脉為虛寒何也數則為虛乃陰陽偏負之理非專寒而專熱也浮為陽浮數為陽虛沉為陰沉數為陰虛陽虛者則惡寒藥用溫熱抑陰扶陽陰虛者則發熱藥用寒涼抑陽扶陰使一氣平其病自愈且如病在表脉浮而數乃陰盛陽虛汗之則愈下之則死病在裏脉沉而數乃陽盛陰虛下之則愈汗之則死經論昭然非有差別脉浮而滑浮為陽滑為實陽實相搏其脉數疾衛氣失度浮滑之脉數疾發熱汗出者此為不治

○成浮為邪氣并於衛而衛氣勝滑為邪氣并於榮而

榮氣實邪氣勝實擁於榮衛則榮衛行速故脈數疾  
一息六至曰數平人脈一息四至衛氣行六寸今一  
息六至則衛氣行九寸計過平人之半是脈數疾知  
衛氣失其常度也浮滑數疾之脈發熱汗出而當解  
若不解者精氣脫也必不可治經曰脈陰陽俱盛大  
汗出不解者死

傷寒欬逆上氣其脈散者死謂其形損故也

成千金方以喘嗽為欬逆上氣者肺病散者心脈是  
心火刑於肺金也內經曰心之肺謂之死陰死陰之  
屬不過三百而死以形見其損傷故也○此內傷也

內經曰脈有三部陰陽相乘榮衛血氣在人體躬呼吸出  
入上下於中因息遊布津液流通隨時動作效象形容  
春弦秋浮冬沉夏洪察色觀脈大小不同一時之間變  
無經常尺寸參差或短或長上下垂錯或存或亡病輒  
改易進退低昂心迷意惑動失紀綱願為具陳令得分  
明師曰子之所問道之根源脈有三部尺寸及關

成寸為上部關為中部尺為下部按此下後人以  
為出王叔和今按脈經載張仲景論脈止此一條則  
知非叔和自撰也

榮衛流行不失銜銓



成衡銓者稱也。可以稱量輕重。內經曰：春應中規，夏應中矩，秋應中衡，冬應中權。榮行脈中，衛行脈外。榮衛與脈相隨，上下應，四時不失其常度也。

腎沉心洪，肺浮肝弦。此自經常不失銖分。  
成腎北方水王於冬而脈沉，心南方火王於夏而脈洪，肺西方金王於秋而脈浮，肝東方木王於春而脈弦。此為經常銖分之不差也。

出入升降漏刻周旋水下二刻一周循環。  
成人身之脈計長一十六丈二尺，一呼脈行三寸，一吸脈行三寸，一呼一吸為一息，脈行六寸。一日一夜

漏水下百刻，入一萬三千五百息，脈行八百一十丈。五十度周於身，則一刻之中入一百三十五息，脈行八丈一尺水下二刻入二百七十息，脈行一十六丈二尺一周於身也。脈經之行終而復始，若循環之無端也。

當復寸口虛實見焉。

成經脈之始從中焦注于手太陰寸口二百七十息，脈行一周身復還至於寸口寸口為脈之經始，故以診視虛實焉。經曰：虛實歟生之要皆見于寸口之中。變化相乘陰陽相于風則浮虛寒則牢堅沉潜水畜支。

飲急弦動則為痛數則熱煩

成風傷陽故脉浮虛寒傷陰故脉牢堅滯積於內者謂之水蓄故脉沉潛支散於外者謂之支飲故脉急弦動則陰陽相搏相搏則痛生焉數為陽邪氣勝陽勝則熱煩焉

設有不應知變所緣三部不同病各異端

成脉與病不相應者必緣傳變之所致三部以候五藏之氣隨部察其虛實焉

太過可怪不及亦然邪不空見中必有奸審察表裏三焦別焉知其所舍消息診看料度藏府獨見若神

條記傳與賢人

成太過不及之脉皆有邪氣于於正氣審察在表在裏入府入藏隨其所舍而治之

師曰呼吸者脉之頭也

成難經曰一呼脉行三寸一吸脉行三寸以脉隨呼吸而行故言脉之頭也此乃診脉入門之要法

初持脉來疾去遲此出疾入遲名曰內虛外實也初持脉來遲去疾此出遲入疾名曰內實外虛也

成外為陽內為陰內經曰來者為陽去者為陰是出以候外入以候內疾為有餘有餘則實遲為不足不

傷寒別法 卷之六  
足則虛來疾去遲者陽有餘而陰不足故曰內虛外實來遲去疾者陽不足而陰有餘故曰內實外虛  
問曰上工望而知之中工問而知之下工脉而知之願聞其說師曰病家人請云病人苦發熱身體疼病人自臥師到診其脉沉而遲者知其差也何以知之表有病者脉當浮大今脉反沉遲故知愈也  
成望以觀其形證問以知其病所苦脉以別其表裏病苦發熱身疼邪在表也當卧不安而脉浮數今病人自卧而脉沉遲者表邪緩也是有裏脉而無表證則知表邪當愈也

假令病人云腹內卒痛病人自坐師到脉之浮而大者知其差也何以知之若裏有病者脉當沉而細今脉浮大故知愈也

成腹痛者裏寒也痛甚則不能起而脉沉細今病人自坐而脉浮大者裏寒散也是有表脉而無裏證也則知裏邪當愈是望證問病切脉三者相參而得之可為十全之醫鍼經曰知一為工知二為神知三神且明矣

師曰病家人來請云病人發熱煩極明日師到病人向壁卧此熱已去也設令脉自和處言已愈

發執煩極則不能靜卧今向壁靜卧知熱已去  
設令向壁卧聞師到不驚起而盼視若三言三止脉之  
嚙唾者此詐病也設令脉自知處言汝病大重常須服  
吐下藥鍼灸數十百處乃愈

成詐病者非善人以言恐之使其畏懼則愈醫者意  
也此其是歟此非治法設為詐病規模彼以詐病  
此以詐治

師持脉病人欠者無病也

成鍼經曰陽引而上陰引而下陰陽相引故欠陰陽  
不相引則病陰陽相引則和是欠者無病也

脉之呻者病也

呻為呻吟之聲身有所苦則然也  
言遲者風也

成風客於中則經絡急舌強難運用也

搖頭言者裏痛也

成裏有病欲言則頭為之戰搖

行遲者表強也

成表強者由筋絡引急而行步不利也

坐而伏者短氣也

成短氣裏不和也故坐而喜伏

坐而下一脚者腰痛也

成內經曰腰者身之大關節也腰痛為大關節不利故坐不能正下一脚以緩腰中之痛也

裏實護腹如懷卵物者心痛也

成心痛則不能伸仰護腹以按其痛

師曰伏氣之病以意候之今月之內欲有伏氣假令舊有伏氣當須脈之若脈微弱者當喉中痛似傷非喉痺也病人云實咽中痛雖爾今復欲下利

成冬時感寒伏藏於經中不即發者謂之伏氣至春分之時伏寒欲發故云今月之內欲有伏氣假令伏

氣已發當須脈之審在何經得脈微弱者知邪在少

陰少陰之脈循喉嚨寒氣客之必發咽痛腎司開闔

少陰治在下焦寒邪內甚則開闔不治下焦不約必

成下利故云雖爾咽痛復欲下利

問曰人病恐怖者其脈何狀師曰脈形如循絲纍纍然其面白脫色也

成內經曰血氣者人之神恐怖者血氣不足而神氣

弱也脈形似循絲纍纍然面白脫色者鍼經曰血奪

者色天然不澤其脈空虛是知恐怖為血氣不足

問曰人不飲其脈何類師曰其脈自濇唇白乾燥也

成瀋為陰雖主亡津液而唇口乾燥以陰為主內故  
不飲也 此節疑有闕文

問曰人愧者其脈何類師曰脈浮而面色乍白乍赤

成愧者羞也愧則神氣怯弱故脈浮而面色改變不  
常也

問曰經說脈有三菽六菽重者何謂也師曰脈者人以  
指按之如三菽之重者肺氣也如六菽之重者心氣也  
如九菽之重者脾氣也如十二菽之重者肝氣也按之  
至骨者腎氣也

成菽豆也難經曰如三菽之重與皮毛相得者肺部

也如六菽之重與血脈相得者心部也如九菽之重  
與肌肉相得者脾部也如十二菽之重與筋平者肝  
部也按之至骨舉指來疾者腎部也各隨所主之分  
以候藏氣

假令不利寸口關上尺中悉不見脈然尺中時一小見  
脈再舉頭者腎氣也若見損脈來至為難治

成肌經曰冷氣在胃中故令脈不通下利不懸脈則  
冷氣客於脾胃今尺中時一小見為脾虛腎氣所乘  
脈再舉頭者脾為腎所乘也若尺中之脈更或減損  
為腎氣亦衰脾復勝之鬼賊相刑故云難治是脾勝

不應時也

問曰脉有相乘有縱有橫有逆有順何也師曰水行乘火金行乘木名曰縱火行乘水木行乘金名曰橫水行乘金火行乘木名曰逆金行乘水木行乘火名曰順也

因金勝木水勝火縱者言縱任其氣乘其所勝橫者言其氣橫逆反乘所不勝也縱橫與逆縱橫之義通水為金子火為木子子行乘母其氣逆也母行乘子其氣順也

問曰脉有殘賊何謂也師曰脉有弦緊浮滑沉澹此六者名曰殘賊能為諸脉作病也

成為人病者名曰八邪風寒暑濕傷於外也飢飽勞逸傷於內也經脉者榮衛也榮衛者陰陽也其為諸經脉作病者必由風寒暑濕傷於榮衛客於陰陽之中風則脉浮寒則脉緊中暑則脉滑中濕則脉澹傷於陰則脉沉傷於陽則脉浮所以謂之殘賊者傷良曰殘害良曰賊以能傷害止氣也

問曰脉有災怪何謂也師曰假令人病脉得太陽與形證相應因為作湯比還送湯如食頃病人乃大吐若下利腹中痛師曰我前來不見此證人乃變異是名災怪又問曰何緣作此吐利答曰或有舊時服藥今乃發作

故名災怪耳

成醫以脉證與藥相對而反變異為其災可怪故名災怪自三菽六菽已下至災怪脉凡五段皆診治之法

問曰東方肝脉其形何似師曰肝者木也名厥陰其脉微弦濡弱而長是肝脉也肝病自得濡弱者愈也

成難經曰春脉弦者肝東方木也萬物始生未有枝葉故脉來濡弱而長故曰弦是肝之平脉肝病得此脉者為肝氣已和也

假令得純弦脉者死何以知之以其脉如弦直是肝藏

傷故知死也

成純弦者謂如弦直而不軟此中無胃氣為真藏之脉內經曰死肝脉來急益勁如新張弓弦

南方心脉其形何似師曰心者火也名少陰其脉洪大而長是心脉也心病自得洪大者愈也

成心王於夏夏則陽外勝氣血淖溢故其脉來洪大而長也

假令脉來微去大故名反病在裏也脉來頭小本大者故名覆病在表也上微頭小者則汗出下微本大者則為關格不通不得尿頭無汗者可治有汗者死



成心脉來盛去衰為平來微去大是反本脉内經曰  
大則邪至小則平微為正氣大為邪氣來以候表來  
則微則知表和去以候裏去大則知裏病内經曰心脉  
來不盛去反盛此為不及病在中頭小本大者即前  
小後大也小為正氣大為邪氣則邪氣先在裏今復  
還於表故名曰覆不云去而止云來者是知在表脉  
南經曰在上為表在下為裏汗者心之液上微為浮之  
而微頭小為前小則表中氣虛故王汗出下微沉之  
而微本大為後大沉則在裏大則病進内經曰心為  
牡藏小腸為之使今邪甚下行格閉小腸使正氣不

通故不得尿名曰關格脉經曰陽氣上出汗見於頭  
今關格正氣不通加之頭有汗者則陽氣不得下通  
而上脫也其無汗者雖作關格然陽未衰而猶可治  
也  
西方肺脉其形何似師曰肺者金也名太陰其脉毛浮  
也肺病自得此脉若得緩遲者皆愈若得數者則劇何  
以知之數者南方火火剋西方金法當癰腫為難治也  
成輕虛浮曰毛肺之平脉也緩遲者脾之脉脾為肺  
之母以子母相生故云皆愈數者心之脉火剋金為  
鬼賊相刑故劇肺主皮毛數則為熱熱客皮膚留而

不去則為癰瘍經曰數脈不時則生惡瘡  
問曰二月得毛浮脈何以處言至秋當死師曰二月之  
時脈當濡弱反得毛浮者故知至秋死二月肝用事肝  
脈屬木應濡弱反得毛浮者是肺脈也肺屬金金來尅  
木故知至秋死他皆倣此

成當春時反見秋脈為金氣乘木肺來尅肝奪王脈  
而見至秋肺旺肝氣則絕故知至秋死也

師曰脈肥人責浮瘦人責沉肥人當沉今反浮瘦人當  
浮今反沉故責之

成肥人肌膚厚其脈當沉瘦人肌膚薄其脈當浮今

肥人脈反浮瘦人脈反沉必有邪氣相干使脈反常  
故當責之

師曰寸脈下不至關為陽絕尺脈上不至關為陰絕此  
皆不治決死也若計其餘命死生之期期以月節尅之  
也

成脈經曰陽生於寸動於尺陰生於尺動於寸寸脈  
下不至關者為陽絕不能下應於尺也尺脈上不至  
關者為陰絕不能上應於寸也內經曰陰陽離缺精  
氣乃絕此陰陽偏絕故皆決死期以月節尅之者謂  
如陽絕死於春夏陰絕死於秋冬也

師曰脉病人不病名曰行尸以無正氣卒眩仆不識人者短命則死人病脉不病名曰內虛以有穀神雖困無苦

成脉者人之根本也脉病人不病為根本內絕形雖且強卒然氣脫則眩運僵仆而卒不曰行尸而何人病脉不病則根本內固形雖且羸止內虛爾穀神者穀氣也穀氣既足自然安矣內經曰形氣有餘脉氣不足死脉氣有餘形氣不足生

問曰翕奄沉名曰滑何謂也沉為純陰翕為正陽陰陽和合故令脉滑關尺自平陽明脉微沉食飲自可少陰

脉微滑滑者緊之浮名也此為陰實其人必股內汗出陰下濕也

成脉來大而盛聚而沉謂之翕奄沉正如轉珠之狀也沉為藏氣故曰純陰翕為府氣故曰正陽滑者陰陽氣不為偏勝也關尺自平陽明脉微沉者當陽部見陰脉則陰偏勝而陽不足也陽明胃脉胃中陰多故食飲自可少陰脉微滑者當陰部見陽脉則陽偏勝而陰不足也以陽湊陰分故曰陰實股與陰少陰之部也今陽熱湊陰必熏發津液泄達於外股內汗出而陰下濕也

許沉為純陰翕為正陽陰陽和合

故名滑古人論滑脈雖云往來前却流利宛轉替替然與數相似仲景三語而足也按翕奄沉三字狀得滑字最好夫翕者合也奄者忽也當脈氣合聚而盛之時奄忽之間即已沉去是名滑也仲景恐人誤認滑脈為沉故下文又曰滑者緊之浮名也曰沉曰浮若異而同更須慧解觀上文緊者如轉索無常也一句則知浮為轉索無常之浮非輕手便得有常之名也沉為翕奄之沉非重取乃得一定之說也仲景下字具有史筆不可草草看過故趙嗣真曰今人不解作秦漢文字觀可謂善讀仲景之書矣

問曰曾為人所難緊脈從何而來師曰假令亡汗若吐以肺裏寒故令脈緊也假令欬者坐飲冷水故令脈緊也假令下利以胃中虛冷故令脈緊也

陽舒緩陰縮急陰化為寒鞏然收斂氣血以堅其為脈也寧得不急經曰緊脈帶數如切繩狀一曰如轉索無常故有寒則見

寸口衛氣勝名曰高

寸口通關尺而言高謂脈來浮而有力衛氣主表浮以候之其體在上今浮中有力是衛氣盛也以其在上故謂之高有升而不降之義焉

傷寒用法

榮氣盛名曰章

章明也條也往來分明有條理也今滑脉為血實之  
診殆近是乎

高章相搏名曰綱

綱總也以榮衛俱盛故謂之總

衛氣弱名曰牒

舉之濡弱恍惚故謂之牒

榮氣弱名曰卑

榮主血為陰按以候之其脉沉而無力故謂之卑

牒卑相搏名曰損

牒卑相搏陰陽俱虛總謂之損舉按俱無力也

衛氣和名曰緩

緩為胃脉胃合衛氣衛氣和故見緩脉

榮氣和名曰遲

遲為脾脉脾合榮氣榮氣和故見遲脉

遲緩相搏名曰強

榮衛俱和故遲緩相搏不亦強乎

寸口脉緩而遲緩則陽氣長其色鮮其顏光其聲商毛  
髮長遲則陰氣盛骨髓生血滿肌肉緊薄鮮韌陰陽相  
抱榮衛俱行剛柔相搏名曰強也

此釋上一句之義此為平脉非病脉也

跌陽脉滑而緊滑者胃氣實緊者脾氣強持實擊強痛還自傷以手把刃坐作瘡也

成跌陽之脉以候脾胃滑則穀氣實是為胃實緊則陰氣勝是為脾強以脾胃一實一強而相搏擊故令痛也若一強一弱相搏則不能作痛此脾胃兩各強實相擊府藏自傷而痛譬若以手把刃而成瘡豈非自貽其害乎按此則敦阜太過之脉也

寸口脉浮而大浮為虛大為實在尺為關在寸為格關則不得小便格則吐逆

成經曰浮為虛內經曰大則病進浮則為正氣虛大則為邪氣實在尺則邪氣關閉下焦裏氣不得下通故不得小便在寸則邪氣格拒上焦使食不得入故吐逆丹謹按難經云吸入腎與肝夫盈天地之間者一元之氣也氣之升者為陽氣之降者為陰腎足少陰也肝足厥陰也位居下主吸與入其所吸之氣不能達腎至肝而還者此陰之弱也浮大之脉屬陽見于寸者陽氣偏盛陰不得配之也為格主吐逆此無陰則嘔謂見于尺者陰血不足陽往乘之也為關主不得小便此東垣滋腎丸之意跌陽胃脉氣不宜

血不濡名曰關格主水穀不化與食不得入亦陽有餘陰不足故有升而無降也何註文不之及而以邪氣關格閉拒為言歟  
跌陽脉伏而濇伏則吐逆水穀不化濇則食不得入名曰關格

成伏則胃氣伏而不宣中焦關格正氣壅塞故吐逆而水穀不化濇則脾氣濇而不布邪氣拒于上焦故食不得入有婦人病吐逆大小便不通煩亂四逆漸無脉一白與大承氣湯一盞至半夜漸得大便脉漸生翼自乃安即此是關格也宜審之

脉浮而大浮為風虛大為氣強風氣相搏必成癰疹身體為痒痒者名泄風久久為痂癩

成痂癩者眉少髮稀身有乾瘡而腥臭內經曰脉風成癩

寸口脉弱而遲弱者衛氣微遲者榮中寒榮為血血寒則發熱衛為氣氣微者心內飢飢而虛滿不能食也成衛為陽榮為陰弱者衛氣微陽氣不足也遲者榮中寒經中客邪也榮客寒邪搏而發熱也陽氣內微心內雖飢飢而虛滿不能食也緩遲與弱遲雖止一字之差却有千里之謬成氏不合註而分解無怪

其上下不相同也

跌陽脈大而緊者當即下利為難治

**成**大為虛緊為寒胃中虛寒當即下利脈當微反

緊者邪勝也故云難治經曰下利脈大者為未止

大為實大為虛上下紛紛更易不一者只要識得虛

者正氣虛實者邪氣實之義已上以脈知病

寸口脈弱而緩弱者陽氣不足緩者胃氣有餘噫而吞

酸食卒不下氣填於膈上也

**成**弱者陽氣不足陽能消穀陽氣不足則不能消化

穀食緩者胃氣有餘則胃中有未消穀物也故使噫

而吞酸食卒不下氣填于膈上也金匱要略曰中焦

未和不能消穀故令噫弱緩與遲緩亦不同

跌陽脈緊而浮浮為氣緊為寒浮為腹滿緊為絞痛浮

緊相搏腸鳴而轉轉即氣動膈氣乃下少陰脈不出其

陰腫大而虛也

**成**浮為胃氣虛緊為脾中寒胃虛則滿脾寒則痛虛

寒相搏腸鳴而轉轉則膈中之氣因而下泄也若少

陰脈不出則虛寒之氣至于下焦結於少陰而聚于

陰虛不得發泄使陰腫大而虛也

寸口脈微而濇微者衛氣不行濇者榮氣不足榮衛不



能相將三焦無所仰身體痺不仁榮氣不足則煩疼口  
難言衛氣虛則惡寒數欠三焦不歸其部上焦不歸者  
噫而酢吞中焦不歸者不能消穀引食下焦不歸者則  
遺溲

成夫養三焦者血也護三焦者氣也榮衛俱損不能  
相將而行三焦無所依仰身體為之頑痺而不仁內  
經曰榮氣虛則不仁鍼經曰衛氣不行則為不仁榮  
為血血不足則煩疼榮屬心榮弱心虛則口難言衛  
為陽陽微則惡寒衛為氣氣虛則數欠三焦因榮衛  
不足無所依仰其氣不能歸其部金匱要略曰上焦

竭善噫上焦受中焦氣中焦未和不能消穀故令噫  
耳下焦竭即遺溺失便以上焦在膈上物未化之分  
也不歸者不至也上焦之氣不至其部則物未能傳  
化故噫而酢吞中焦在胃之中主腐熟水穀水穀化  
則思食中焦之食不歸其部則水穀不化故云不能  
消穀引食下焦在膀胱上口主分別清濁溲小便也  
下焦不歸其部不能約制溲便故遺溲三焦病各  
分其證自有三法存焉

跌陽脉沉而數沉為實數消穀緊者病難治

成沉為實者沉主裏也數消穀者數為熱也緊為肝

脈見於脾部木來尅土為鬼賊相刑故云難治 按  
緊與弦當有分別恐未可便以緊為弦也首卷曰弦  
則為減金賈要略曰脈緊如轉索無常者有宿食也  
以義求之則弦為虛而緊為實矣  
寸口脈微而濇微者衛氣衰濇者榮氣不足衛氣衰面  
色黃榮氣不足面色青榮為根衛為葉榮衛俱微則根  
葉枯槁而寒慄欬逆唾腥吐涎沫也  
子能令母虛肺主氣氣虛則脾色見於面而黃心主  
血血衰則肝色見於面而青肺臭腥脾液涎也榮虛  
則寒慄衛虛則欬逆

跌陽脈浮而芤浮者衛氣衰芤者榮氣傷其身體瘦肌  
肉甲錯浮芤相搏宗氣衰微四屬斷絕

成經曰衛氣盛名曰高高者暴狂而肥榮氣盛名曰  
章章者暴澤而光其身體瘦而不肥者衛氣衰也肌  
肉甲錯而不澤者榮氣傷也宗氣者三焦歸氣也四  
屬者皮肉脂髓也榮衛衰傷則宗氣亦微四屬失所  
滋養致斷絕矣

寸口脈微而緩微者衛氣疎疎則其膚空緩者胃氣實  
實則穀消而水化也穀入於胃脈道乃行而入於經其  
血乃成榮盛則其膚必踈三焦絕經名曰血崩

成衛為陽微為亡陽肌微者衛氣疎衛溫分肉肥腠理衛氣既疎皮膚不得溫肌則空虛也經曰緩者胃氣有餘有餘為實故云緩者胃氣實內經曰食入於胃淫精於脉是穀入於胃脉道乃行也鍼經曰飲而液滲於絡合和於血是水入於經其血乃成也胃中穀消水化而為血氣今衛疎榮盛是榮氣強而衛氣弱也衛氣弱者外則不能固密皮膚而氣為之疎內則不能衛護其血而血為之崩經常也三焦者氣之道路衛氣疎則氣不循常度三焦絕其常度也按經文曰而入於經則而字乃承上文穀字水亦在

中矣註引鍼經水入於經乃是互文以見意仲景獨重於穀故用而字若欠理會則血為水所化也豈理也哉玩合和於三字則成氏之說欠瑩  
跌陽肌微而緊緊則為寒微則為虛微緊相搏則為短氣

中虛且寒氣自短矣

少陰脉弱而濇弱者微煩濇者厥逆

成煩者熱也少陰肌弱者陰虛也陰虛則發熱以陰部見陽脉非大虛也故生微煩厥逆者四肢冷也經曰陰陽不相順接便為厥厥者手足厥冷是也少陰

肌瀆者陰氣瀆不能與陽相順而接故云逆也此  
段不當作二證

跌陽脉不出脾不上下身冷膚鞭

成脾胃為榮衛之根脾能上下則水穀消磨榮衛之  
氣得以行脾氣虛衰不能上下則榮衛之氣不得通  
營於外故跌陽脉不出身冷者衛氣不溫也膚鞭者  
榮血不濡也

少陰脉不至腎氣微少精血奔氣促迫上入胸膈宗氣  
反聚血結心下陽氣退下熱歸陰股與陰相動令身不  
仁此為尸厥當刺期門巨闕

成尸厥者為其從厥而生形無所知其狀若尸故名  
尸厥少陰脉不出則厥氣客於腎而腎氣微少精血  
厥氣上奔填塞胸膈壅遏陽氣使宗氣反聚而血結  
心下鍼經曰五穀入于胃其糟粕津液宗氣分為三  
隧宗氣積於胸中出於喉嚨以貫心肺而行呼吸又  
曰榮氣者泌其津液注之於脉化而為血以榮四末  
今厥氣太甚宗氣反聚而不行則絕其呼吸血結心  
下而不流則四體不仁陽氣為厥氣所擁不能宣發  
退下至陰股間與陰相動仁者柔也不仁者言不柔  
和也為寒熱痛痒俱不覺知者也陽氣外不為使內

不得通榮衛俱不能行身體不仁狀若尸也內經曰  
厥氣上行滿脈去形刺期門者以通心下結血刺巨  
闕者以行胸中宗氣血氣流通厥氣退則甦矣  
寸口脈微尺脈緊其人虛損多汗知陰常在絕不見陽  
也

成寸微為亡陽尺緊為陰勝陽微陰勝故云虛損又  
加之多汗則愈損陽氣是陰常在而絕不見陽也  
寸口諸微亡陽諸濡亡血諸弱發熱諸緊為寒諸乘寒  
者則為厥鬱冒不仁以胃無穀氣脾瀆不通口急不能  
言戰而慄也

成衛陽也微為衛氣微故云亡陽榮血也濡為榮氣  
弱故云亡血弱為陰虛虛則發熱緊為陰勝故為寒  
諸乘寒者則陰陽俱虛而為寒邪乘之也寒乘氣虛  
抑伏陽氣不得宣發遂成厥也鬱冒為昏冒不知人  
也不仁為強直而無覺也為尸厥焉以胃無穀氣致  
脾瀆不通於上下故使口急不能言戰者寒在表也  
慄者寒在裏也

問曰濡脈何以反適十一頭師曰五藏六腑相乘故令  
十一  
成濡弱者氣血也往反有十一頭頭者五藏六府共

有十一也

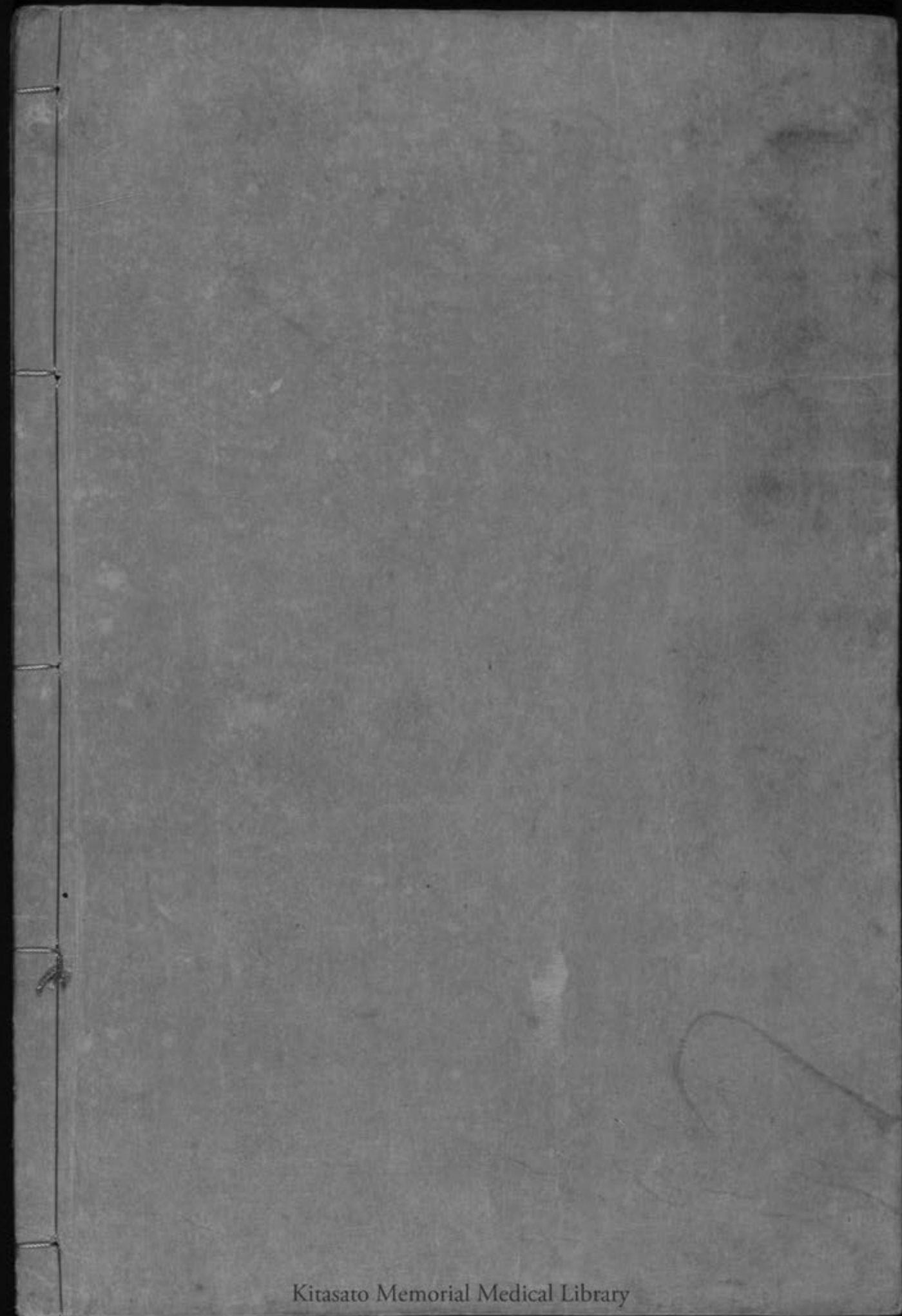
問曰何以知乘府何以知乘藏師曰諸陽浮數為乘府

諸陰遲澁為乘藏也

成府陽也陽脈見者為乘府也藏陰也陰脈見者為

乘藏也陽濡而弱則乘于府陰濡而弱則乘于藏

此不... 諸乘... 陽... 陰... 乘... 藏... 府... 藏... 乘... 藏... 府... 藏...



Kitasato Memorial Medical Library

