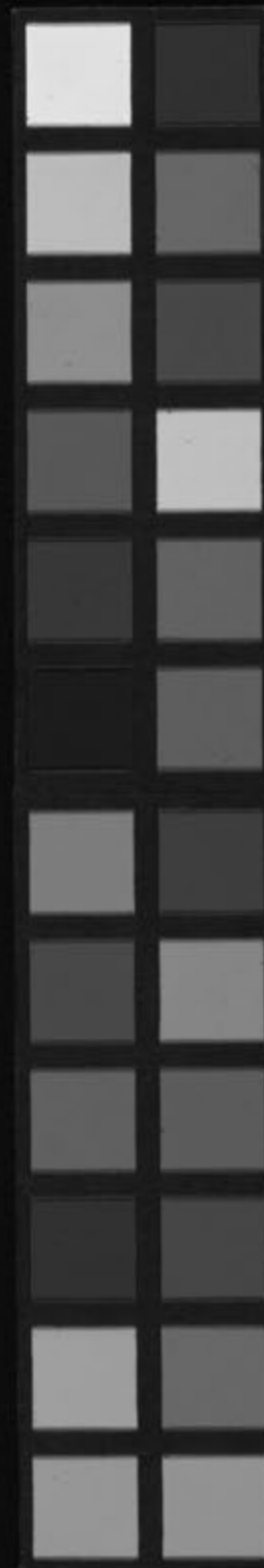


傷寒論

Kitasato Memorial Medical Library



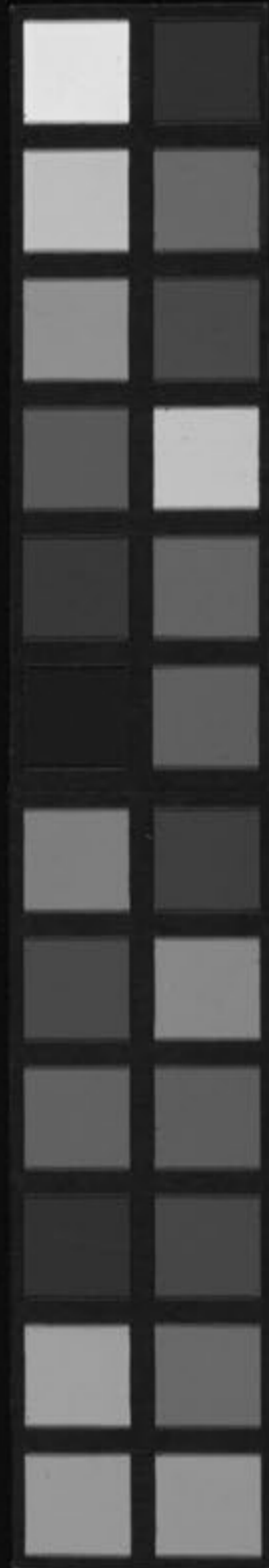
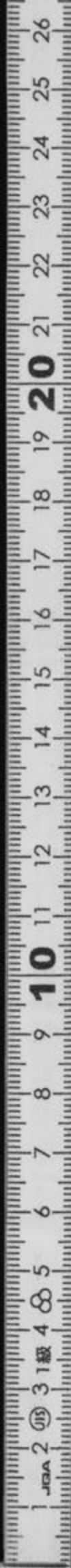
傷寒論

全

132

Kitasato Memorial Medical Library

F
シ-84



490.9

'Sh-34

No. 3692

10 S 132



富士川文庫

1986

刺傷寒論叙
 岐黃氏之道傳于本朝
 也。舊矣昔者王室之隆
 署有典藥之設職有博士
 之名。堃家專門克奏其効。

慶元長建索和呂選和宋元方書十九年大段于元年豐臣於
 多來東方名師哲匠猶云名世師匠範我至子卷文公
 馳驅自是兩世之習醫者盡街
 祖東垣丹溪李朱之言為承平百年道
 女教日聞茶七師言流乃圭之流亦益

造其術泝流源源無人之
 不口長沙氏之書為頃者
 香川秀菴子梓小字傷寒
 論以藏之于家亦其所好
 也此書之行志為良醫者

歲之中術俗云子術誦而法之其於
 活人手段亦豈多讓言辱
 哉及其可序為弁數言以
 正德中衙門天皇乙未之歲仲冬二月朔伊
 藤長胤書詳一字原佐号恒文四段
仁齊長子住京師堀川菅原川字

小刻傷寒論序
 傷寒雜病論者方法之祖醫家
 之所不可不日夕誦究以舉試
 用而世之趨捷徑坐佑套者漫
 拘頑末徒執約會細也因仍一家之偏見而終至有不
 知仲景心事為何趣味矣予滋

以為憂焉。今歲事務之暇。日手
 贍一二紙積而工竣。遂有志于
 小刻。以擬與夫不知古意者同
 便覽也。古人曾稱巾箱之便宜。
 乎袖之懷之。提乎近。携乎遠。應
 於急求。供於卒閱。檢核不繇數。

總體物ナリ生来ナリキ忍忍
 味クニシテ可ナリ

竄亦存奮之意也。唯欲人之普
 知衆見。有真好者出乎其間耳。

莫此為便焉。
 和撰次。宋成。
 不能無許多。
 本不敢加改。

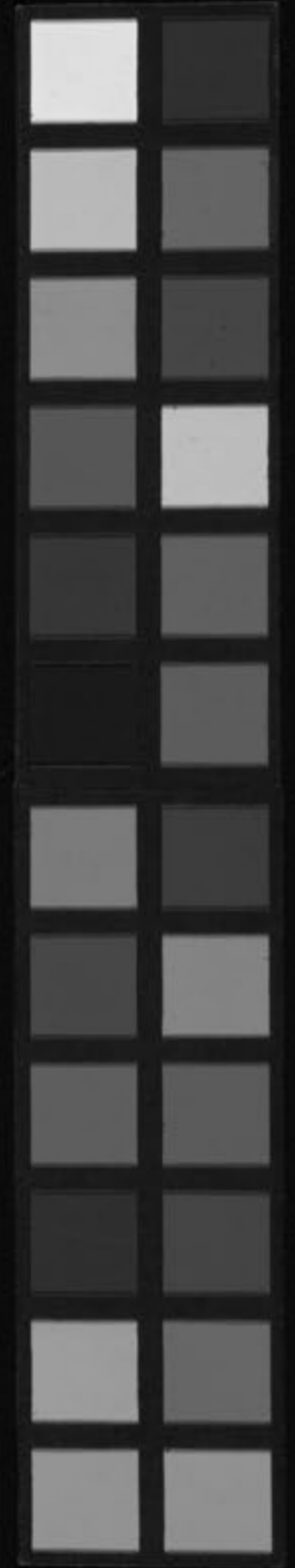
春仲景春明理命

以為憂焉。今歲事務之暇。日手
贍一二紙。曰累月積而工竣。遂有志于
小刻。以擬與夫不知古意者同
便覽也。古人曾稱巾箱之便宜。俗云為窮本
乎袖之懷。之提乎近。携乎遠。應
於急求。供於卒閱。檢核不繇數。

卷。呻。誦。全。滿。一。則。莫。此。為。便。焉。
而。此。書。也。西一晉。王。叔。和。撰。次。撰脈經十卷宋。成。以一金
無。已。始。註。想。其。中。不。能。無。許。多。者呻景全春明理命
錯。添。然。今。且。依。成。本。不。敢。加。改。
竄。亦。存。舊。之。意。也。唯。欲。人。之。普
知。衆。見。有。真。好。者。出。乎。其。間。耳。

糸子年籍簡誌版タリ
 抵大腸ノ起カリタリノ黄蓮阿膠ノ白
 頭湯主之ノ橘子コウジノ為ス
 麻理毒主ノハ後世藥洋ノ赤小豆
 湯ノ白芍方ナリ若野ノ水ノ山ノルノハ
 可ナリノ赤小豆利水劑ナリノ生梓
 白皮主母虫ノサニタトキツトト効アリ

總論物ナリ生未トキ忍心忌
 味ガニシテ可ナリ



矣

正德乙未陽月之望香川修德

秀菴叙



祖公曰按近代有以此序為廣作者蓋詳序中有標用素難等語也若去此序則仲景何世人而傷寒論誰者所撰按後漢至唐代傷寒金匱一部之各其徵王焘外臺載要畧之系方而曰出仲景傷寒論其卷中此明証也

辛非新按正次注卷一曰仲景傷寒卒病集云

傷寒雜病論集

即今全書也

論曰余每覽越人入號之診望齊侯之色未

嘗不慨然歎其才秀也怪當今居世之士曾

不留神醫藥精究方術上以療君親之疾下

以救貧賤之厄中以保身長全以養其生但

競逐榮勢企踵權豪孜孜汲汲惟名利是務

崇飾其末忽棄其本華其外而悴其內皮之

不存毛將安附焉卒然遭邪風之氣嬰非常
 之疾患及禍至而方震慄降志屈節欽望
 祝告窮歸天束手受敗實百年之壽命持至
 貴之重器委付凡醫恣其所措咄嗟嗚呼厥
 身已斃神明消滅變為異物幽潛重泉徒為
 啼泣痛夫舉世昏迷莫能覺悟不惜其命若
 是輕生彼何榮勢之云哉而進不能愛人知
 屬和仁

人退不能愛身知己遇災值禍身居厄地蒙
 蒙昧昧蠢若遊龜哀乎趨世之士馳競浮華
 不固根本忘軀徇物危若冰谷至於是也余
 宗族素多向餘二百建安紀年以來猶未十
 稔其灰人者三分有二傷寒十居其七感往
 昔之淪喪傷橫天之莫救乃勤求古訓博采
 眾方撰用素問九卷八十一難陰陽大論胎
 胎下愈不養而若疾疴伊景既傷大體遂撰此
 李時九卷故
 後漢獻帝元
 道休人
 注清

臚藥錄并平脉證辨為傷寒雜病論合十六
手述傷寒治方故
 卷雖未能盡愈諸病庶可以見病知源若能
此全書之所起
 尋余所集思過半矣夫天布五行以運萬類
易象辭之語
 人稟五常以有五藏經絡府俞陰陽會通玄
全書之原一亦行之帝氣
 冥幽微變化難極自非才高識妙豈能探其
上謂才秀相冠
 理致哉上古有神農黃帝岐伯伯高雷公少
白經傳一名先華為歷史之學
 俞少師仲文中世有長桑扁鵲漢有公乘陽
官名

慶及倉公下此以往未之聞也觀今之醫不
醫家區區流不切
 念思求經旨以演其所知各承家技終始順
 舊省疾問病務在口給相對斯須便處湯藥
治病至之功
 按寸不及尺握手不及足人迎跌陽三部不
手口即通脈
 參動數發息不滿五十短期未知決診九候
說大相此七條見不審也
 曾無易辨明堂闕庭盡不見察所謂窺管而
此書之極致
 已夫欲視外別生實為難矣孔子云生而知
命

傷寒論 卷之三
之者上學則亞之再按多聞博識知之次也余宿
顏淵高雍下尚方術請事斯語漢長沙守南陽張機著
音義記也
以下後人所附先章刪去

[Faint bleed-through text from the reverse side of the page]

小刻傷寒論發凡

刻之古今

一傷寒雜病論仲景手著成於東漢其本已矣今之所傳晉王叔和所撰次而宋林億等校定宋版是也厥後成無已始註此為成本明徐鉉校刊王執中傷寒綱目吳勉學醫統正脉即是此本汪處敬亦有校本其稱仲景全書者創于趙開美沈琳而張遂辰重參定至如方有執條辨喻昌尚論編程應旂後條辨張思聰集註沿革增損鼎缺匪一今

仍舊員復興成本私擬溫故云

字之添減

一世世翻刻人人異心文字從違得失互見是刻添減蓋原聊攝假如全書頭字下無者字成本有則添之胡字下有湯字成本無則減之出氣二字成本作氣出則乙之至蓋作若汝作此類逐字查對謹嚴改復又如傷寒例中或有至而不去者七字舊本原脫今據金匱要略及成註補入自九月至病也五十四字謬混註中今徵宋版再復正文又

麻黃杏仁甘艸石膏湯方後有本云黃耳極五字意義不通及大柴胡湯方中列大黃二兩為八味今照右七味字明是剩字且宋版直七味則益足可證故並削矣非敢僭也

方之去就

一長沙醫聖方法鼻祖固無取舍之可議今之去就非是之謂假如桂枝加葛根湯桂枝麻黃各半湯桂枝二麻黃一湯桂枝加大黃湯當歸四逆加吳茱萸生薑湯五方全書並舉而成本元皆不立別

列書尾故今削以就正唯葛根加半夏湯一方準
前後例竟係削中況乎卷末明有加味方條而難
奈成本之獨存姑舍諸其餘梔子甘艸鼓湯梔子
生薑鼓湯附子瀉心湯生薑瀉心湯甘艸瀉心湯
五方桂枝加厚朴杏子湯桂枝加附子湯桂枝去
芍藥湯桂枝去芍藥加附子湯白虎加人參湯桂
枝去桂加茯苓白朮湯柴胡加芒消湯柴胡加桂
枝湯桂枝加芍藥湯四逆加人參湯通脈四逆加
豬膽汁湯十一加味方條亦悉芟去以齊義例更

從成本卷未備載其桂枝加芍藥生薑人參新加
湯桂枝加桂湯黃芩加半夏生薑湯三方本經直
有分兩不須復贅特太陽上篇水附湯方條突然
增拙元與本經無毫關涉敢充雞肋聊忍一捨凡
云咬咀者古人簡朴切藥無鐵刀只以口咬細猶
後世剉如麻豆之謂也既云右幾味咬咀則藥味
下切擊字尤屬蛇足蓋後人妄添耳況味辛熱苦
寒類大似凡筆乎故他至炙熬等字亦皆一掃止
存分兩庶幾長沙之旨復見簡明乎

旋覆花代赭石湯 ^{六十一}	桂枝人參湯 ^{六十二}
瓜蒂散 ^{六十三}	黃芩湯 ^{六十四}
黃連湯 ^{六十五}	桂枝附子湯 ^{六十六}
甘肅附子湯 ^{六十七}	白虎湯 ^{六十八}
炙甘草湯 ^{六十九}	大承氣湯 ^{七十}
小承氣湯 ^{七十一}	積聚湯 ^{七十二}
蜜煎導方 ^{七十三}	積聚汁方 ^{七十四}
茵陳蒿湯 ^{七十五}	吳茱萸湯 ^{七十六}

方目次

桂枝湯 ^{九十九}	桂枝二越婢一湯 ^{九十二}
甘草乾薑湯 ^{九十三}	芍藥甘草湯 ^{九十四}
調胃承氣湯 ^{九十五}	四逆湯 ^{九十六}
葛根湯 ^{九十七}	葛根加半夏湯 ^{九十八}
葛根黃芩黃連湯 ^{九十九}	麻黃湯 ^{一百}
大青龍湯 ^{一百一}	小青龍湯 ^{一百二}
乾薑附子湯 ^{一百三}	麻黃杏仁甘草石膏湯 ^{一百四}

桂枝甘艸湯 四十一

茯苓桂枝甘艸大棗湯 四十二

厚朴生薑半夏甘艸人參湯 四十三

茯苓桂枝白朮甘艸湯 四十四

芍藥甘艸附子湯 四十五 茯苓四逆湯 四十六

五苓散 四十七 茯苓甘艸湯 四十八

梔子豉湯 四十九 梔子厚朴湯 五十

梔子乾薑湯 五十一 小柴胡湯 五十二

小建中湯 五十三 大柴胡湯 五十四

麻仁丸 五十五

梔子藥皮湯 五十六

麻黃連軀赤小豆湯 五十七 麻黃附子細辛湯 五十八

麻黃附子甘艸湯 五十九 黃連阿膠湯 六十

附子湯 六十一 桃花湯 六十二

豬膚湯 六十三 甘艸湯 六十四

桔梗湯 六十五 苦酒湯 六十六

半夏散及湯 六十七 白通湯 六十八

白通加豬膽汁湯 六十九 真武湯 七十

通脉四逆湯 五十七

四逆散 五十八

烏梅丸 八十九

當歸四逆湯 九十九

麻黃升麻湯 九十九

乾薑黃連人參湯 九十九

白頭翁湯 九十九

理中丸 附理中湯 九十四

燒裊散 九十九

枳實梔子湯 九十九

牡蠣澤瀉散 九十九

竹葉石膏湯 九十九

○補方

桂枝加葛根湯 同

桂枝加厚朴杏子湯 同

桂枝加附子湯 同

桂枝去芍藥湯 同

桂枝去芍藥加附子湯 同

桂枝麻黃各半湯 同

桂枝二麻黃一湯 同

白虎加人參湯 同

梔子生薑豉湯 同

桂枝去桂加茯苓白朮湯 同

梔子甘艸豉湯 同

葛根加半夏湯 同

柴胡加芒消湯 同

柴胡桂枝湯 同

附子瀉心湯 同

生薑瀉心湯 同

甘艸瀉心湯 百九

桂枝附子去桂枝加白朮湯

桂枝加大黃湯 同 桂枝加芍藥湯 同

四逆加吳茱萸生薑湯 百九

四逆加人參湯 同 四逆加豬膽汁湯 同

桂枝加芍藥生薑人參新加湯 百九

桂枝加桂湯 百九 黃芩加半夏生薑湯 百九

方目次

傷寒論

漢張仲景著

辨脈法第一

但言其高而不判脈狀分別病候也三陰病亦因脈

問曰脈有陰陽者何謂也答曰凡脈大浮數動

滑此名陽也脈沈澀弱微此名陰也凡陰病

見陽脈者生陽病見陰脈者死○問曰脈有陽

結陰結者何以別之答曰其脈浮而數能食不

大便者此為實名曰陽結也期十七日當劇其

晉王叔和撰次

千金及臣心方云高年王叔和撰次

叔和名字古今未詳但公始於明之

仲景士職此者有力則陽虛則

陽虛

陽虛

陽虛

脈沈而遲不能食身體重五經曰邪在胃便在也大便反鞣名曰陰結
 也期十四日當劇問曰病有瀧漸惡寒而復
 發熱者何答曰陰脈不足陽往從之陽脈不足
 陰往乘之曰何謂陽不足答曰假令寸口脈微
 名曰陽不足陰氣上入陽中則瀧漸惡寒也曰
 何謂陰不足答曰假令尺脈弱名曰陰不足陽
 氣下降入陰中則發熱也陽格之症
 陽脈浮陰脈弱者脈象稱左寸上右紫
 則血虛血虛則筋急也五脈其脈沈者營氣微也
五經汗太多因致在胃矣
沉以候陰浮以察衛

其脈浮而汗出如流珠者衛氣衰也營氣微者
 加燒鍼則血流不行更發熱而燥煩也即留任脈
 謂如車蓋者名曰陽結也邪結外○脈象如循長竿
 者名曰陰結也邪結內○脈管管如羹上肥者陽氣微
 也○脈象如蜘蛛絲者陽氣衰也細長七世陰結之末至細
 如瀉漆之絕者亡其血也中後○脈來緩時一止復
 來者名曰結脈來數時一止復來者名曰促脈
 陽盛則促陰盛則結此皆病脈陰陽相搏名
如蓮葉上之水後云身汗如油之美二高難
法心補運

日動陽動則汗出陰動則發熱形冷惡寒者此
身之陽氣 三焦傷也 若數脈見于關上上下下無頭尾如
自學鼓之勢 豆大脈脈動搖者名曰動也 陽脈浮大而濡
可沉若細 陰脈浮大而濡陰脈與陽脈同等者名曰緩也
 ○脈浮而緊者名曰弦也弦者狀如弓弦按之
左右一急一松之意可也 不移也脈緊者如轉索無常也 ○脈弦而大弦
左右脈 則為減大則為芤芤則為寒芤則為虛寒虛相
如外寒內虛 搏此名為革婦人則半產漏下男子則亡血失
非時 濟一通用易之雷風相之意非時一而已言之

以下唱戰汗之系

精 ○問曰病有戰而汗出因得解者何也答曰
左行陽虛 脈浮而緊按之反芤此為本虛故當戰而汗出
表 也其人本虛是以發戰以脈浮故當汗出而解
右行陰 也若脈浮而數按之不芤此人本不虛若欲自
 解但汗出耳不發戰也 ○問曰病有不戰而汗
全陽脈正氣不衰 出解者何也答曰脈大而浮數故知不戰汗出
前余加一平意受不異 而解也 ○問曰病有不戰不汗出而解者何也
此為血氣脈亦微米故無一字 答曰其脈自微此以曾經發汗若吐若下若亡

血以內無津液此陰陽自和必自愈故不戰不汗出而解也○問曰傷寒三日脈浮數而微病人身涼和者何也答曰此為欲解也解以夜半三脈分三段脈浮而解者濺然汗出也表邪脈數而解者必能食也正氣大強脈微而解者必大汗出也○脈病欲知愈未愈者何以別之答曰寸口關上尺中三處大小浮沈遲數同等雖有寒熱不解者此脈陰陽為和平雖劇當愈○立夏得洪大脈是其本位其

祖公曰託時全說

人病身體苦疼重者須發其汗若明日身不疼不重者不須發汗若汗濺濺自出者明日便解矣何以言之立夏得洪大脈是其時下節脈故使然也四時倣此○問曰凡病欲知何時得何時愈答曰假令夜半得病明日日中愈日中得病夜半愈何以言之日中得病夜半愈者以陽得陰則解也夜半得病明日日中愈者以陰得陽則解也○寸口脈浮為在表沈為在裏數為在府

宜勿美之論
脈水去
日
頁
卷

遲為在藏假令脈遲此為在藏也○胃陽脈浮
胃陽脈浮而濇少陰脈如經也其病在脾法當下利何以
脾胃不足知之若脈浮大者氣實血虛也今跌陽脈浮而
脾胃不足濇故知脾氣不足胃氣虛也以少陰脈弦而浮
脾胃不足纔見此為調脈故稱如經也若反滑而數者故
脾胃不足知當尿膿也○寸口脈浮而緊浮則為風緊則
脾胃不足為寒風則傷衛寒則傷營營衛俱病骨節煩疼
脾胃不足當發其汗也○跌陽脈遲而緩胃氣如經也跌
脾胃不足

全唇尾末用麻黃湯 宋注云是有脈語

陽脈浮而數浮則傷胃數則動脾此非本病醫
可逆後特下之所為也營衛內陷其數先微脈反但浮
津液不行其人必大便鞭氣噫而除何以言之本以數脈
不能為胃行津液動脾其數先微故知脾氣不治大便鞭氣噫而
留于胸除今脈反浮其數改微邪氣獨留心中則饑邪
言此在病則不問脈之有指有脈則不能食之矣
數者更為虛熱不殺穀潮熱發渴數脈當遲緩脈因前後度
數者更為虛數如法病者則饑數脈不時則生惡瘡也○師
不可食汗痛云日病人脈微而濇者此為醫所病也大發其汗

東生

失狂言目反直視者此為腎絕也。又未知何
 藏陰陽前絕若陽氣前絕陰氣後竭者其人必
 身色必青陰氣前絕陽氣後竭者其人必身色
 必赤陽色腹下溫心下熱也。寸口脉浮大而醫反
 下之此為大逆浮則無血大則為寒寒氣相搏
 則為腸鳴醫乃不知而反飲冷水令汗大出木
 得寒氣冷必相搏其人即餒。跌陽脉浮浮則
 為虛浮虛相搏故令氣餒言胃氣虛竭也脉滑

則為噦此為醫者責虛取實守空迫血脉浮身
 中燥者必衄也。諸脉浮數當發熱而灑淅惡
 寒若有痛處飲食如常者蓄積有膿也。脉浮
 而進面熱赤而戰惕者六七日當汗出而解反
 發熱者差遲遲為無陽不能作汗其身必痒也
 ○寸口脉陰陽俱緊者法當清邪中於上焦濁
 邪中於下焦清邪中上名曰潔也濁邪中下名
 曰渾也陰中於邪必內慄也表氣微虛裏氣不

陽明熱逆

守故使邪中於陰也陽中於邪必發熱頭痛項強頸掣腰痛脛酸所謂陽中霧露之氣故曰清邪中上濁邪中下陰氣為慄足膝逆冷便溺安出表氣微虛裏氣微急三焦相溷內外不通
若上焦怫鬱藏氣相熏口爛食斷也中焦不治胃氣上衝脾氣不轉胃中為濁管籥不通而凝不流若衛氣前通者小便復赤黃與熱相搏因熱作使遊於經絡出入藏府熱氣所過則為癰膿若陰

下守表

氣前通者陽氣厥微陰無所使客氣內入嚏而出之聲嗌咽塞寒厥相逐為熱所擁血凝自下狀如豚肝陰陽俱厥脾氣孤弱五液注下下焦不關清便下重令便數難臍築湫痛命將難全
 ○脉陰陽俱緊者口中氣出唇口乾燥臥足冷鼻中涕出舌上胎滑勿安治也到七日已來其人微發熱手足溫者此為欲解或到八日已上反大發熱者此為難治設使惡寒者必欲嘔

陰陽應象云陽在外者陰虛也入是者陽之所主

也腹內痛者必欲利也○此言利也脈陰陽俱緊至於此
者無指陰寒氣入裏寒在膈之矣
 利其脈獨不解緊去人安此為欲解若脈遲至
下焦之寒六七日不欲食此為晚發水停故也為未解食
不利正宜飲食及自可者為欲解○病六七日手足三部脈皆至
苦大煩而口噤不能言其人躁擾者必欲解也○此為五
不循其脈若脈和其人煩目重腹內際黃者此為欲解
即陽虛寒也○脈浮而數浮為風數為虛風為熱虛為寒
而發熱風虛相搏則灑淅惡寒也○脈浮而滑浮為陽

本虛故不得發汗只宜用補茶

滑為實陽實相搏其脈數疾衛氣失度浮滑之
也脈數疾發熱汗出者此為不治○傷寒欲逆上
行之二脈氣其脈散者死謂其形損故也
見傷平脈法第二王叔和全千枝滿吳症手宿食之美以千字換用于辨
字是脈全住引商中之語問曰脈有三部陰陽相乘營衛血氣在人體躬
俞脈診之大綱呼吸出入上下於中因息遊布津液流通隨時
陰陽氣集推導于若登坂然動作效象形容春弦秋浮冬沈夏洪察色觀脈
脈口人身大地大小不同一時之間變無經常尺寸參差或短

者浮滑之脈而努力

或長下垂錯或存或亡病氣化剛受剛受或低昂
 心迷意惑動失紀綱願為具陳令得分明師曰
 子之所問道之根源脉有三部下寸及關營衛
 流行不失前漢律志云下寸所以往也寸及關營衛
 不失銖分寸改出入升降漏刻周旋水下百本一刻一周
 循環當復寸口虛實見焉變化相乘陰陽相干
 風則浮虛寒則牢堅沈潛水畜支飲急弦動則
 為痛數則熱煩設有不應知變所緣三部不同

病各異端大過可怪不及亦然邪不空見中必
 有新審察表裏三焦別焉知其所含消息診看
 料度府藏獨見若神為子條記傳與賢人○師
 曰呼吸者脉之頭也直接文初持脉來疾去遲出入息言
 疾入遲名曰內虛外實也初持脉來遲去疾此
 出遲入疾名曰內實外虛也○問曰上工望而
 知之中工問而知之下工脉而知之願聞其說
 師曰病家人請云病人若發熱身體疼病人自

師到診其脉沈而遲者知其差也何以知之
 表有病者脉當浮大今脉反沈遲故知愈也
 假令病人云腹內卒痛病人自坐師到脉之浮
 而大者知其差也何以知之若裏有病者脉當
 沈而細今脉浮大故知愈也○師曰病人來
 請云病人發熱煩極明日師到病人向壁臥此
 熱已去也設令脉不和處言已愈○設令向壁
 臥聞師到不驚起而盼視者三言三止脉之熾

盼近莫切顧也

唾者此詐病也設令脉自和處言此病大重當
 須服吐下藥鍼灸數十百處乃愈
 人天者無病也脉之呻者病也言遲者風也搖
 也坐而脚者腰痛也裏實護腹如懷卵物
 者心痛也○師曰伏氣之病以意候之今月之
 內欲有伏氣假令舊有伏氣當須脉之若脉微
 弱者當喉中痛似傷非喉痺也病人云實咽中

郭玉曰診有奇也

汝至春

痛雖爾今復欲下利言其症○問曰人病恐怖者其脉何狀言其症師曰脉形如循絲纍纍然其面白脫色也言其症
 ○問曰人不飲其脉何類言其症師曰脉自濇濇言其症○問曰人愧者其脉何類言其症師曰脉浮而面燥也言其症
 ○問曰人愧者其脉何類言其症師曰脉浮而面色乍白乍赤言其症○問曰經說脉有三枝六枝重者何謂也言其症師曰脉者人以指按之如三枝之重者肺氣也如六枝之重者心氣也如九枝之重者脾氣也如十二枝之重者肝氣也言其症按之至骨者

腎氣也○假令下利寸口關上尺中悉不見脉然尺中時一小見脉言其症再舉頭者腎氣也若見損脉來至為難治○問曰脉有相乘有縱有橫有逆有順何也言其症師曰水行乘火金行乘木名曰縱火行乘水木行乘金名曰橫木行乘火名曰順也言其症問曰木名曰逆金行乘水木行乘火名曰順也言其症問曰脉有殘賊何謂也言其症師曰脉有弦緊浮滑沈瀦此六者名曰殘賊能為諸脉作病也○問曰脉有

災怪何謂也師曰假令人病脉得太陽與形證此處之證汗下事起于不慮之謂相應因為作湯比還送湯如食頃病人乃大吐不能平曰若下利腹中痛師曰我前來不見此證今乃變言疑異是名災怪又問曰何緣作此吐利答曰或有陰虛之證舊時服藥今乃發作故名災怪耳問曰東方肝脉其形何似師曰肝者木也名厥陰其脉微足下弦濡弱而長是肝脉也肝病自得濡弱者愈也假令得純弦脉者死何以知之以其脉如弦直

祖公曰斯矣胃氣大與藏之例

是肝藏傷故知死也南方心脉其形何似師曰心者火也名少陰其脉洪大而長是心脉也心病自得洪大者愈也假令脉來微去大故名反病在裏也脉來頭小浮候之本大者故名覆病在表也上微頭小者則汗出下微本大者則為正旺不通不得尿頭無汗者可治有汗者死四方肺脉其形何似師曰肺者金也名太陰其脉毛浮也肺病自得此脉若得緩遲者皆愈若得數

者則刺何以知之數者南方火火尅西方金法
當時在皮膚則成瘡毒在肺則為癆
 當癰腫為難治也○問曰二月得毛浮脈何以
當癰腫為難治也
 處言至秋當死師曰二月之時脈當濡弱反得
春陽之象
 毛浮者故知至秋死二月肝用事肝脈屬木應
相克
 濡弱反得毛浮者是肺脈也肺屬金金來尅木
三秋金當尅之令金氣盛木氣所衰故
 故知至秋死他皆倣此○師曰脈肥人責浮瘦
肥者至
 人責沈肥人當沈今反浮瘦人當浮今反沈故
凡至之矣
 責之○師曰寸脈下不至關為陽絕尺脈上不

脈五在經言
 有脾胃之位

陰陽之分界

陰陽偏絕

至關為陰絕此皆不治決死也若計其餘命死
曰脈
 生之期期以月節尅之也○師曰脈病人不病
曰脈
 名曰行尸以無王氣卒眩仆不識人者短命則
曰脈
 死人病脈不病名曰內虛以無穀神雖困無苦
曰脈
 ○問曰翕奄沈名曰滑何謂也沈為純陰翕為
曰脈
 正陽陰陽和合故令脈滑關尺自平陽明脈微
曰脈
 沈飲食自可少陰脈微滑滑者緊之浮名也此
曰脈
 為陰實其人必脫內汗出陰下溼也○問曰曾

爲人所難察脉從何而來師曰假令以汗若吐
 以肺裏寒故令脉緊也假令致者坐飲冷水故
 令脉緊也假令下利以胃中虛冷故令脉緊也
 ○寸口衛氣盛名曰高管氣盛名曰章高章相
 搏名曰綱甚有力衛氣弱名曰牒管氣弱名曰卑甚無力牒卑
 相搏名曰損甚虛力衛氣和名曰緩管氣和名曰遲甚相和遲遲
 緩相搏名曰沈甚靜意寸口脉緩而遲緩則陽氣長
 其色鮮其顏光其聲商毛髮長遲則陰氣盛骨

髓生血滿肌肉緊薄鮮輟陰陽相抱營衛俱行
 剛柔相搏名曰強也○跌陽脉滑而緊滑者胃
 氣實緊者脾氣強持實擊強痛還自傷以手把
 刃坐作瘡也○寸口脉浮而大浮爲虛大爲實
 在尺爲關在寸爲格關則不得小使格則吐逆
 ○跌陽脉伏而濇伏則吐逆水穀不化濇則食
 不得人名曰關格○脉浮而大浮爲風虛大爲
 氣強風氣相搏必成癰瘡身體爲痒痒者名泄

風久久為癩癩○寸口脈弱而遲弱者衛氣微
（衛氣虛弱之症）
 遲者營中寒營為血血寒則發熱衛為氣氣微
（衛氣虛弱之症）
 者心內饑餓而虛滿不能食也○跌陽脈大而
（胃氣虛弱之症）
 緊者當即下利為難治○寸口脈弱而緩弱者
（胃氣虛弱之症）
 陽氣不足緩者胃氣有餘噎而吞酸食卒不下
（胃氣虛弱之症）
 氣與於膈上也○跌陽脈緊而浮浮為氣緊為
（胃氣虛弱之症）
 寒浮為腹滿緊為絞痛浮緊相搏腸鳴而轉轉
（胃氣虛弱之症）
 即氣動膈氣乃下少陰脈不出其陰腫大而虛
（胃氣虛弱之症）

也○寸口脈微而濇微者衛氣不行濇者營氣
（衛氣虛弱之症）
 不足營衛不能相將三焦無所仰身體痺不仁
（營氣虛弱之症）
 營氣不足則煩疼口難言備氣虛則惡寒數欠
（營氣虛弱之症）
 三焦不歸其部上焦不歸者噎而噉吞中焦不
（營氣虛弱之症）
 歸者不能消穀引食下焦不歸者則遺洩○跌
（營氣虛弱之症）
 陽脈沈而數沈為實數消穀○寸
（營氣虛弱之症）
 口脈微而濇微者衛氣衰濇者營氣不足衛氣
（營氣虛弱之症）
 衰面色黃營氣不足面色青營為根衛為葉營
（營氣虛弱之症）

衛俱微則根葉枯槁而寒慄欬逆唾腥可上應部篇考也○肺長七節不利跌陽脉浮而芤浮者衛氣衰芤者營氣傷其身體瘦肌肉甲錯浮芤相搏宗氣衰微斷絕○寸口脉微而緩微者衛氣疎疎則其膚西至聖書諸陽之本空緩者胃氣實實則穀消而水化也穀入於胃素至脈別篇考脉道乃行水入於經其血乃成營盛則其膚必益下衛和疎三焦絕經名曰血崩○跌陽脉微而緊緊則酒客下血奔受口水多亦此為寒微則為虛微緊相搏則為短氣○少陰脉

虛寒

弱而濇弱者微煩濇者厥逆○跌陽脉不出脾血不足而此乘之不上下身冷膚癢○衛氣不運陰脉不至腎氣微少精血奔氣促迫上人胸膈宗氣反聚血結心下陽氣退下熱歸陰股與陰相動令身不仁此為尸氣退下熱歸陰股與陰相動令身不仁此為尸厥當刺期門巨關○寸口脉微尺脉緊其人虛損多汗知陰常在絕不見陽也寸口諸微亡陽諸濡亡血諸弱發熱諸緊為寒諸乘寒者則為厥變冒不仁以胃無穀氣脾濇不通急不

能言戰而陳也。○問曰：濡弱何以反適十一頭？
師曰：五臟六腑相乘，故令十一。○問曰：何以知乘腑？何以知乘臟？師曰：諸陽浮數為乘腑，諸陰遲澹為乘臟也。

傷寒例第三

陰陽大論云：春氣溫和，夏氣暑熱，秋氣清冷，冬氣冷冽。此則四時正氣之序也。冬時嚴寒萬類，澆藏君子固密，則不傷於寒。觸冒之者，乃名傷。

傷寒例第三

春風夏暑秋溼冬寒

寒耳，其傷於四時之氣，皆能為病。以傷寒為毒者，以其最成殺厲之氣也。中而即病者，名曰傷寒。不即病者，寒毒藏於肌膚，至春變為溫病，至夏變為暑病。暑病者，熱極重於溫也。是以辛苦之人，春夏多溫熱病，皆由冬時觸寒所致。非時行之氣也。凡時行者，春時應暖而復大寒，夏時應大熱而反大涼，秋時應涼而反大熱，冬時應寒而反大溫。此非其時而有其氣，是以一歲之

九月至
癸也五

中長幼之病多相似者此則時行之氣也○夫
此章冬分傷寒之時行病欲候知四時正氣為病及時行疫氣之法皆當
按斗曆占之九月霜降節後宜漸寒向冬大寒
至正月雨水節後宜解也所以謂之雨水者以
冰雪解而為雨水故也至驚蟄二月節後氣漸
和暖向夏大熱至秋便涼從霜降以後至春分
以前凡有觸冒霜露體中寒即病者謂之傷寒
也九月十月寒氣尚微為病則輕十一月十二

十四字
原是本
文誤屬
誰字今
復正書

月寒冽已嚴為病則重正月二月寒漸將解為
病亦輕此以冬時不調適有傷寒之人即為病
也其多有非節之暖者名曰冬溫冬溫之毒與
傷寒大異冬溫復有先後更相重者亦有輕重
為治不同證如後章○從立春節後其中無暴
大寒又不冰雪而有人壯熱為病者此屬春時
陽氣發於冬時伏寒變為溫病從春分以後至
秋分節前天有暴寒者皆為時行寒疫也三月

豈有至而不
去者七字者
本原脫今從
金匱要略
成註補入

四月或有暴寒其時陽氣尚弱為寒所折病熱
猶輕五月六月陽氣已盛為寒所折病熱則重
七月八月陽氣已衰為寒所折病熱亦微其病
與溫及暑病相似但治有殊耳○十五日得一
氣於四時之中一時有六氣四六名為二十四
氣也然氣候亦有應至而不至或有未應至而
至者或有至而不去者或有至而大過者皆成
病氣也但天地動靜陰陽鼓擊者各正氣耳

左家云：有天地之道也万物之別紀變化之

是以彼春之暖為夏之暑彼秋之涼為冬之寒
是故冬至之後陽爻升一陰爻降也夏至之
後陽氣下一陰氣上也斯則冬夏二至陰陽
合也春秋二分陰陽離也陰陽交易人變病焉
此君子春夏養陽秋冬養陰順天地之剛柔也
小人觸冒必嬰暴疹須知毒烈之氣留在何經
而發何病詳而取之是以春傷於風夏必癩泄
夏傷於暑秋必病瘧秋傷於溼冬必咳嗽冬傷

易經命
易經
二十一頁
受居

於寒春必病溫此必然之道可不審明之○傷
卷四下寒
 寒之病逐日淺深以施方治今世人傷寒或始
醫家
 不早治或治不對病或日數久淹困乃告醫醫
病之
 人又不依天第而治之則不中病皆宜臨時消
 息制方無不効也今搜採仲景舊論錄其證候
 診脉聲色對病真方有神驗者擬防世急也又
 土地溫涼高下不同物性剛柔食居亦異是黃
東晉南齊世宗
 帝興四方之問岐伯舉四治之能以訓後賢開

問答者說淺深寒

其未悟者臨病之工宜須兩審也○凡傷於寒
 則為病熱熱雖甚不灸若兩感於寒而病者必
表裏
 灸尺寸俱浮者太陽受病也當一二日發以其
推論以言百定為難
 脉上連風府故頭項痛腰脊強尺寸俱長者陽
病在太陽
 明受病也當二三日發以其脉俠鼻絡於目故
陽明之氣
 身熱目赤鼻乾不得臥尺寸俱弦者少陽受病
病在少陽
 也當三四日發以其脉循脇絡於耳故胸脇痛
邪在少陽
 而耳聾此三經皆受病未入於府者可汗而已

尺寸俱沈細者太陰受病也當四五日發以其
少陰受病 脉布胃中絡於嗌故腹滿而噤乾尺寸俱沈者
 少陰受病也當五六日發以其脉貫腎絡於肺
 繫舌本故口燥舌乾而渴尺寸俱微緩者厥陰
 受病也當六七日發以其脉循陰器絡於肝故
肝盛 煩滿而囊縮此三經皆受病已入於府可下而
 已若兩感於寒者一日太陽受之即與少陰俱
病則頭痛 乾煩滿而渴二日陽明受之即與

太陰俱病則腹滿身熱不欲食譫語三日少陽
 受之即與厥陰俱病則耳聾囊縮而厥不燥不
 入不知人者六日少陰三陽五臟六腑皆
 受病則營衛不行腑臟不通則死矣其不兩感
 於寒更不傳經不加異氣者至七日太陽病衰
 頭痛少愈也八日陽明病衰身熱少歇也九日
 少陽病衰耳聾微聞也十日太陰病衰腹減如
 故則思飲食十一日少陰病衰渴止舌乾已而

傷寒論 卷之六
 噫也十二日厥陰病衰囊縱少腹微下大氣皆
 去病人精神爽慧也若過十三日以上不聞尺
 寸陷者大危若更感異氣變為他病者當依
 壞證病而治之○若脈陰陽俱盛重感於寒者
 變為瀉應陽脈浮滑陰脈濡弱者更遇於風變
 為風溫陽脈洪數陰脈實大者遇溫熱變為溫
 毒溫毒為病最重也陽脈濡弱陰脈弦緊者更
 遇溢氣變為溫疫以此多傷於寒發為溫病脈

之變症方治如說○凡人有疾不時即治隱忍
 冀差以成痼疾小兒女子益以滋甚時氣不和
 便當早言尋其邪由及在腠理以時治之罕有
 不愈者患人忍之數日乃說邪氣入臟則難可
 制此為家有患備慮之要○凡作湯藥不可避
 晨夜覺病須臾即宜便治不等蚤起則易愈矣
 若或差遲病即傳變雖欲除治必難為力服藥
 不如方法○意違師不須治之
○凡傷寒之病

多從風寒得之始（指在表時）表入裏則不消矣未
 有溫覆而當不消散者不在證治擬欲攻之猶
 當先解表乃可下之若表已解而內不消非大
 滿猶生寒熱則病不除若表已解而內不消大
 滿大實堅有燥屎自可除下之雖四五日不能
 為禍也若不宣下而優攻之內虛熱入協熱遂
 利煩躁諸變不可勝數輕者困篤重者必死矣
 ○夫陽盛陰虛汗之則灰下之則愈陽虛陰盛
外臺司王叔和曰：平雅可考又雅可併首

汗之則愈下之則灰大如是則神丹安可以誤
 發（見外臺卷）遂何可以安攻虛盛之治相背千里吉凶
 之機應若影響豈容易哉况桂枝下咽陽盛則
 斃承氣入胃陰盛以凶灰生之要在乎須臾視
 身之盡不暇計日此陰陽虛實之交錯其候至
 微發汗吐下之相反其禍至速而醫術淺狹情
 然不知病源為治乃悞使病者殞歿自謂其分
 至今冤冤塞於冥路灰屍盈於曠野仁者鑒此

豈不痛歟凡兩感病俱作治有先後發表攻裏本自不同而執迷妄意者乃云神丹甘遂合而飲之且解其表又除其裏言巧似是其理實違夫智者之舉錯也常審以慎愚者之動作也必果而速安危之變豈可詭哉世上之士但務彼翕習之榮而莫見此傾危之敗惟明者居然能護其本近取諸身夫何遠之有焉凡發汗溫服湯藥其方雖言日三服若病劇不解當促

其間可半日中盡三服若與病相阻即復有所覺重病者一日一夜當時觀之如服一劑病證猶在故當復作本湯服之至有不有汗出服三劑乃解若汗不出者死病也凡得時氣病至五六月而渴欲飲水飲不能多不當與也何者以腹中熱尚少不能消之便更與人作病也至七八日大渴欲飲水者猶當依證與之與之常令不足勿極意也言能飲一斗與五升若飲

而腹滿小便不利若喘若噦不可與之忽然大
 汗出是為自愈也○凡得病反能飲水此為欲
 愈之病其不曉病者但聞病飲水自愈小渴者
 乃強與飲之因成其禍不可復數○凡得病脈
 脈動數服湯藥更遲脈浮大減小初躁後靜此
 皆愈證也○凡治溫病可刺五十九穴又身之
 穴三百六十有五其三十九穴灸之有害七十
 九穴刺之為災并中髓也○凡脈四損三日死平
凡至禁灸十四禁灸穴四
十四有損至之脈可考

人四息病人脈一至名曰四損脈五損一日死
 平人五息病人脈一至名曰五損脈六損一時
 死平人六息病人脈一至名曰六損○脈盛身
 寒得之傷寒脈虛身熱得之傷暑○脈陰陽俱
 盛大汗出不解者死○脈陰陽俱虛熱不止者
 死○脈至乍疎乍數者死○脈至如轉索者其
 日死○識言安語身微熱脈浮大手足溫者生
 逆冷脈沈細者不過一日死矣○此以前是傷

傷寒論 辨發汗病脈證第四

寒熱病證候也

辨發汗病脈證第四 此以脈證辨之

傷寒所致太陽病濕喘三種宜應別論以為與

傷寒相似故此見之○太陽病發熱無汗及惡

寒者名曰剛症○太陽病發熱汗出不惡寒者

名曰柔症○太陽病發熱脈沈而細者名曰症

○太陽病發汗太多因致症○病身熱足寒頸

項強急惡寒時頭熱面赤目赤獨頭面搖卒

以下症者 宜各云云

口噤背反張者症病也○太陽病關節疼痛而

煩脈沈而細者此名溼痺溼痺之候其人小便

不利大便反快但當利其小便○溼家之為病

一身盡疼發熱身色如似熏黃○溼家其人但

頭汗出背強欲得被覆向火若下之早則嘔胸

滿小便不利舌上如胎者以丹用有熱胸中有

寒渴欲得水而不能飲則口燥煩也○溼家下

之額上汗出微喘小便不利者下利不止者

亦疾○問曰風溼相搏一身盡疼痛法當汗出
 而解值天陰雨不止醫云此可發汗汗之病不
 愈者何也答曰發其汗汗大出者但風氣去溼
 氣在是故不愈也若治風溼者發其汗但微微
 似欲汗出者風溼俱去也○溼家病身上疼痛
 發熱面黃而喘頭痛鼻塞而煩其脉大自能飲
 食腹中和無病病在頭中寒溼故鼻塞內藥鼻
 中則愈○病者一身盡疼發熱日晡所劇者此

此病非因寒溼

名風溼此病傷於汗出當風或久傷取冷所致
 也○太陽中熱者暈是也其人汗出惡寒身熱
 而渴也○太陽中暈者身熱疼重而脉微弱此
 亦夏月傷冷水水行皮中所致也○太陽中暈
 者發熱惡寒身重而疼痛其脉弦細乳遲小便
 已灑灑然毛聳手足逆冷小有勞身即熱口開
 前版齒燥若發汗則惡寒甚加溫鍼則發熱甚
 數下之則淋其

流之原

溼家病者用桂枝湯

辨太陽病脈證并治法上第五

太陽病之為病脈浮頭項強痛而惡寒○太陽病

發熱出惡風脈緩者名為中風○太陽病或

已發熱或未發熱必惡寒體痛嘔逆脈陰陽俱

緊者名曰傷寒○傷寒一日太陽受之脈若靜

者為不傳厥欲吐若燥煩脈數急者為傳也○

傷寒二三日陽明少陽證不見者為不傳也○

太陽病發熱而渴不惡寒者為溫病若發汗已

身灼熱者名曰風溫風溫為病脈陰陽俱浮自
汗出身重多眠晷鼻息必鼾語言難出若被下
者小便不利直視失溲若被火者發黃身熱
則如驚癇時痲瘖若火熏之一逆尚何再逆
促命期○病有發熱惡寒者發於陽也無熱惡
寒者發於陰也發於陽者七日愈發於陰者六
日愈以陽數七陰數六故也○太陽病頭痛至
七日已上自愈者以行其經盡故也若欲作再

經者氣足陽明使經不傳則愈○太陽病欲解
 時從已至未上○風家表解而不行○者十三
 日愈○病人身大熱反欲得近衣者熱在皮膚
 寒在骨髓也身大寒反不欲近衣者寒在皮膚
 熱在骨髓也○太陽中風陽浮而陰弱陽浮者
 熱自發陰弱者汗自出當發惡寒漸漸惡風翕
 翕發熱鼻鳴乾嘔者桂枝湯主之桂枝湯方桂
 枝三兩芍藥三兩甘草二兩生薑三兩大棗十
 枚（此方在經中可謂神味）

二枚右五味咬咀以水柒升微火煮取一升去
 滓適寒溫服升服已須臾飲熱稀粥一升餘
 以助藥力溫覆令一時許遍身熱熱微似有汗
 者益佳不可令如水流漓病必不除若一服汗
 出病差停後服不必盡潮若不汗更服依前法
 又不汗後服小促促其間半日許令三服盡若
 病重者一日一夜服周時觀之服一劑盡病證
 猶在者更作服若汗不出者乃服至二三劑禁

生冷粘滑肉麪五辛酒酪臭惡等物○太陽病
多所過、惡心也、
 頭痛發熱汗出惡風者桂枝湯主之○太陽病
云何者、
 項背強几几反汗出惡風者桂枝加葛根湯主
之所過、
 之○太陽病下之後其氣上衝者可與桂枝湯
下後裏虛故、
 方用前法若不止衝者不可與之○太陽病三
日已發汗若吐若下若溫鍼仍不解者此為壞
 病桂枝不中與也觀其脈證知犯何逆隨證治
 之○桂枝本為解肌若其人脈浮緊發熱汗不
可與之、
可見二發汗狀也、

可上麻黃湯而解肌當明
 可見二發汗狀也

出者不可與也常須識此勿令誤也○若酒客
可上麻黃湯而解肌當明
 病不可與桂枝湯得湯則嘔以酒客不喜甘故
中滿故、
 也○喘家作桂枝湯加厚朴杏子佳○凡服桂
字元同、
 枝湯吐者其後必吐膿血也○太陽病發汗遂
肺虛則吐下、
 漏不止其人惡風小便難四肢微急難以屈伸
自汗出而脈洪大、
 者桂枝加附子湯主之○太陽病下之後脈促
下漏云、
 胸滿者桂枝去芍藥湯主之若微惡寒者去芍
氣虛不能食、
 藥方中加附子湯主之○太陽病得之八九日
後四日、
此藥最、
非必正

如瘧狀發熱惡寒熱多寒少其人不可與發汗也惡寒者此陰陽俱虛不可與發汗而惡寒者此陰陽俱虛不可與發汗惡寒者此陰陽俱虛不可與發汗也面色反有熱色者未欲解也以其不能得小汗出身必痒桂枝湯桂枝麻黃各半湯太陽病初服桂枝湯反煩不解者先刺風池風府卻與桂枝湯則愈服桂枝湯大汗出脈洪大者與桂枝湯如前法若形如瘧日再發者汗出必解宜

發後身重湯意同目下汗之後相城麻黃

此前來利也

桂枝二麻黃一湯服桂枝湯大汗出後大煩渴不解脈洪大者白虎加人參湯主之太陽病發熱惡寒熱多寒少脈微弱者此無陽也不可發汗方桂枝二越婢一湯桂枝二越婢一湯方桂枝芍藥甘草各十八銖生薑一兩三銖大棗四枚麻黃十八銖石膏二十四銖右柒味咬咀以五升水煮麻黃一二沸去上沫內諸藥煮取二升去滓溫服一升本方當裁為越婢湯

桂枝湯合飲一升合為一方桂枝二越婢一
 服桂枝湯或下之仍頭項強痛翁翁發熱無
 汗心下滿微痛小便不利者桂枝去桂加茯苓
 白朮湯主之傷寒脈浮自汗出小便數心煩
 微惡寒胸壅急反與桂枝湯欲攻其表此誤也
 得之便厥咽中乾煩燥吐逆者作甘肅乾薑湯
 與之以復其陽若厥愈足溫者更作芍藥甘肅
 湯與之其脚即伸若胃氣不和譫語者少與調

胃承氣湯若重發汗復加燒鍼者四逆湯主之
 甘肅乾薑湯方甘肅四兩乾薑二兩右咬咀以
 水三升煮取一升五合去滓分溫再服芍藥甘
 肅湯方芍藥四兩甘肅四兩右二味咬咀以
 水三升煮取一升半去滓分溫再服之調胃承
 氣湯方大黃四兩甘肅二兩芒硝半斤右三味
 咬咀以水三升煮取一升去滓內芒硝更上火
 微煮令沸少溫服四逆湯方甘肅二兩乾薑

一兩半附子一枚右三味以水三升煮取
 一升二合去滓分溫再服強人○大附子一枚
 乾薑三兩○問曰證象陽且按法治之而增劇
 厥逆咽中乾兩脛拘急而識語師曰言夜半手
 足當溫兩脚當伸後如師言何以知此答曰寸
 口脉浮而大浮則為風大則為虛風則生微熱
 虛則兩脛攣病證象桂枝因加附子其間增
 桂令汗出附子溫經以陽故也厥逆咽中乾煩

若不問其別有證治而

燥陽明內結識語煩亂更飲甘州乾薑湯夜半
 陽氣還兩足當熱脛尚微拘急重與芍藥甘州
 湯爾乃脛伸以承氣湯微瀉則止其識語故知
 病可愈

辨太陽病脉證并治中第六

太陽病項背強几几無汗惡風葛根湯主之葛
 根湯方葛根四兩麻黃三兩桂枝一兩芍藥一兩
 甘草二兩生薑三兩大棗十二枚右七味以水

本方此方
桂枝加葛根
湯加麻黃
湯等物元
本方此方
桂枝加葛根
湯加麻黃
湯等物元

以水一斗先煮麻黃葛根減二升去沫內諸藥
煮取三升去滓溫服一升覆取微似汗不須啜
粥餘如桂枝法將息及禁忌○太陽與陽明合
病者必自下利葛根湯主之○太陽與陽明合
病不下利但嘔者葛根加半夏湯主之葛根加
半夏湯方葛根四兩麻黃二兩生薑三兩甘草
二兩芍藥二兩桂枝二兩大棗十二枚半夏半
斤右八味以水一斗先煮葛根麻黃減二升去

白沫內諸藥煮取三升去滓溫服一升覆取微
似汗○太陽病桂枝證醫反下之利遂不止脈
促者表未解也喘而汗出者葛根黃連黃芩湯
主之葛根黃芩黃連湯方葛根半斤甘草二兩
黃芩二兩黃連三兩右四味以水八升先煮葛
根減二升內諸藥煮取二升去滓分溫再服○
太陽病頭痛發熱身疼腰痛骨節疼痛惡風無
汗而喘者麻黃湯主之麻黃湯方麻黃三兩桂

枝二兩 附一兩 杏仁七 十個 右四味以水九升先煮麻黃減二升去上沫內諸藥煮取二升半去滓溫服八合覆取微似汗不須噉粥餘如桂枝法將息○太陽與陽明合病喘而胸滿者不可下宜麻黃湯主之○太陽病十日以上脈浮細而嗜臥者外已解也設胸滿脇痛者與小柴胡湯脈但浮者與麻黃湯○太陽中風脈浮緊發熱惡寒身疼無汗出不煩躁者大青龍

柴胡湯脈但浮者與麻黃湯○太陽中風脈浮緊發熱惡寒身疼無汗出不煩躁者大青龍

湯主之若脈微弱汗出惡風者不可服服之則厥逆筋惕肉瞤此為逆也大青龍湯方麻黃六兩桂枝二兩甘草二兩杏仁四十個先煮麻黃減二升去上沫內諸藥煮取三升去滓溫服一升取微似汗汗出多者溫粉粉之一服汗者停後服汗多亡陽遂虛惡風煩躁不得眠也○傷寒脈浮緩身不疼但重乍有輕時無

傷寒脈浮緩身不疼但重乍有輕時無

少陰證者大青龍湯發之傷寒表不解心下
 有水氣乾嘔發熱而咳或渴或利或噎或小便
 不利少腹滿或喘者小青龙湯主之小青龙湯
 方麻黃二兩芍藥二兩五味子半升乾薑二兩
 甘草三兩桂枝三兩半夏半升細辛一兩右八
 味以水一斗先煮麻黃減二升去上沫內諸藥
 煮取三升去滓溫服一升加減法若微利者去
 麻黃加羌活如雞子若渴者去半夏加括樓根
時珍曰無以桂枝代之皆利水治痰病

三兩若噎者去麻黃加附子一枚若小便不利
 少腹滿去麻黃加茯苓四兩若喘者去麻黃加
 杏仁半升傷寒心下有水氣後發熱
 不渴服湯已渴者此寒去欲解也小青龙湯主
 之太陽病外證未解脈浮者當以干解宜
 桂枝湯太陽病下之微喘者表未解也桂
 枝加厚朴杏仁湯主之太陽病外證未解者
 不可下也下之為逆欲解外者宜桂枝湯主之

○太陽病先發汗不解而復下之脈浮者不愈
若上則多發實其病在表
 浮為在外而反下之故令不愈今脈浮故知在
 外當須解外則愈宜桂枝湯上之○太陽病脈
 浮緊無汗發熱身疼八九日不解表證仍在
 此當發其汗服藥已微除其人發煩目瞑劇者
此發汗之過也
 必血暈乃解所以然者陽氣重故也麻黃湯主
 之○太陽病脈浮緊發熱身無汗自暈者愈○
此不可發汗也
 陽併病太陽初得病時發其汗汗先出不徹
此病自合至病定及三日併此病原候命之併誤用

塩

右魚養身養油氣香氣温純曾皮
 等一切煎
 喉眩咬 塩嚼塗之或以湯浸之妙
 牙痛方
 彼山牛蓋汁
 金公水 青金露 欬湯水
 人多調中 左突

金瘡

勿證
 以面
 若
 汗
 以之
 發
 脈
 不

○太陽病先發汗不解而復下之脈浮者不愈
有上則之故言其病在表也
 浮爲在外而反下之故令不愈今脈浮故知在
 外當須解外則愈在桂枝湯上之○太陽病脈
 浮緊無汗發熱身疼痛八九日不解表證仍在
 此當發其汗服藥已微除其人發煩目瞑劇者
 必血衄乃解所以然者陽氣重故也麻黃湯主
 之○太陽病脈浮緊發熱身無汗自衄者愈○
此不自汗而衄也
 二陽併病太陽初得病時發其汗汗先出不微
至其病曰合至病定之三曰併此說非病原候命併誤用

因轉屬陽明續自微汗出不惡寒若太陽病證
 不罷者不可下下之爲逆如此可小發汗設面
自衄而愈但宜至重者
 色緣緣正赤者陽氣怫鬱在表當解之熏之若
宜其同
 發汗不微不足言陽氣怫鬱不得越汗不汗
其人蹶煩不知痛處乍在腹中乍在四肢按之
 不可得其人短氣但坐以汗出不微故也
汗則愈何以知汗出不微以脈滿故知也○脈
浮數者去當汗出而愈若下之身重心悸者不

塩

右魚養鳥養油氣香氣温純白皮
等一切煎

喉眩咬 塩嚼塗之或陰陽處之妙

牙痛方

彼山年一匙汁

金公水 青金糖 新法水

杉多し 右金糖 杉多し 杉多し

人多調中 右字

金公水

可發汗當自汗出乃解所以然者人中脉微此
不可汗
 裏虛須表裏實津液自和復自汗出愈○脉浮
傷寒
 緊者法當身疼痛宜以汗解之假令人中遲者
不可發汗
 不可發汗何以知之然以榮氣不足血少故也
 ○脉浮者病在表可發汗宜麻黃湯○脉浮而
不可汗
 數者用發汗方麻黃湯○病常自汗出者此為
榮氣
 榮氣和榮氣和者外不諸以衛氣不其榮氣和
分溫寒
 諸故爾以榮行脉中衛行脉外復發其汗榮衛
汗出

和則愈宜桂枝湯○病人藏無他病時發熱自
 汗出而不愈者此衛氣不和也先其時發汗則
別起
 愈宜桂枝湯主之○傷寒脉浮緊不發汗因致
不可汗
 衄者麻黃湯主之○傷寒不大便六七日頭痛
不可汗
 有熱者與承氣湯其小便清者知不在裏仍在
不可汗
 表也當須發汗若頭痛者必衄宜桂枝湯○傷
不可汗
 寒發汗解半日許復煩脉浮數者可更發汗宜
不可汗
 桂枝湯主之○凡病若發汗若吐若下若亡津

兩右二味以水三升煮取一升去滓頓服發汗後其人臍下悸者欲作奔豚茯苓桂枝甘州
 大棗湯主之茯苓桂枝甘州大棗湯方茯苓半斤
 甘州三兩大棗十五枚桂枝四兩右四味以
 升去滓溫服一升日三服作甘爛水法取水二
 斗置大盆內以杓揚之水上有珠子五六千顆相逐取用之
 發汗後腹脹滿者厚朴生薑甘
肝胃不足痰之氣壅而為滿

兩半夏人參湯主之厚朴生薑甘州半夏人參
 湯方厚朴半斤生薑一斤半夏一斤人參一兩
 甘州二兩右五味以水一斗煮取三升去滓溫
 服一升日三服傷寒若吐若下後心下逆滿
 氣上衝胸起則頭眩脈沈緊發汗則動經身為
 振振搖者茯苓桂枝白朮甘州湯主之茯苓桂
 枝白朮甘州湯方茯苓四兩桂枝三兩白朮二
 兩甘州二兩右四味以水六升煮取三升去滓

分溫參服○發汗病不解反惡寒者虛故也
發汗病不解反惡寒者虛故也
 藥甘艸附子湯主之芍藥甘艸附子湯方芍藥
三兩甘艸三兩附子一枚 上三味以水五升煮
 取一升五合去滓分溫服疑非仲景意○發汗
 若下之病仍不解煩躁者茯苓四逆湯主之茯
苓四逆湯方茯苓六兩人參一兩甘艸二兩乾
薑一兩附子一枚 右五味以水五升煮取三
 升去滓溫服七合日三服○發汗後惡寒者虛

分別虛寒之症

故也不惡寒但熱者實也當和胃氣與調胃承
氣湯○太陽病發汗後大汗出胃中乾煩燥不
 得眠欲得飲水者少少與飲之令胃氣和則愈
若脈浮小便不利微熱消渴者與五苓散主之
五苓散方猪苓十八銖澤瀉一兩六銖半茯苓
十八銖桂半兩白朮十八銖 右五味為末以白
 飲和服方寸七日三服多飲暖水汗出愈○發
 汗已脈浮數煩渴者五苓散主之○傷寒汗出

為茶甘草附子湯主之

胃中乾

汗後故

脈浮和胃

傷寒論

辨傷寒發汗之法

傷寒論

而渴者五苓散主之（此散專治水腫）不渴者茯苓甘艸湯主之（此湯專治水腫）

茯苓甘艸湯方 茯苓二兩 桂枝二兩 生薑三兩

甘艸一兩 右四味以水四升煮取二升去滓分

溫三服（此湯專治水腫）○中風發熱六七日不解而煩有表裏

證渴欲飲水入則吐者名曰水逆五苓散主

之（此散專治水腫）○未持脈時病人手叉手（此症專治水腫）自冒心師因欲試令

發而不效者此必兩耳聾無聞也所以然者以

重發汗虛故如此○發汗後飲水多必喘以水

戒之矣（此戒專治水腫）

傷寒論
有灌水法

發汗內至形寒飲水傷

灌之亦喘○發汗後水藥不得入口為逆若夏

發汗心下不止○發汗吐下後虛煩不得眠

若劇者必反覆顛倒心中懊憹梔子豉湯主之

梔子豉湯方 梔子十四枚 香豉四合（此湯專治水腫）右一味以

水四升先煮梔子得二升半內豉煮取一升半

去滓分為二服溫進一服得吐者止後服（此湯專治水腫）○若

少氣者梔子甘艸豉湯主之若嘔者梔子生薑

豉湯主之○發汗若下之而煩熱胸中窒者梔

子鼓湯主之。○傷寒五六日大下之後身熱不
即惡寒非結胸也
 去心中結痛者未欲解也。梔子鼓湯主之。○傷
寒下後心煩腹滿臥起不安者
 梔子厚朴湯主
之梔子厚朴湯方 梔子十四枚 厚朴四兩 枳實
四枚 巴上三味以水三升半煮取一升半去滓
 分三服溫進一服得吐者止後服。○傷寒醫以
丸藥大下之身熱不去微煩者 梔子乾薑湯主
之梔子乾薑湯方 梔子十四枚 乾薑二兩 右二

溫中除煩之方

啖以水三升半煮取一升半去滓分二服溫進
 一服得吐者止後服。○凡用梔子湯病人舊微
瀉者不可與服之。○太陽病發汗汗出不解其
人仍發熱心下悸頭眩身動振振欲墮地者
真武湯主之。○咽喉乾燥者不可發汗。○淋家
不可發汗發汗必便血。○瘡家雖身疼痛不可
發汗發汗則瘡。○衄家不可發汗汗出必額上
陷脈急緊直視不能動不得眠。○人血家不可

發汗發汗則寒慄而振此言發汗後之振○汗家重發汗必恍惚此言汗多則心神不寧
 心亂小便已陰痿與禹餘糧丸此言汗多則心虛○病人有寒復發汗胃中冷必吐衄此言胃中冷則吐衄○本發汗而復下之此為逆也若先發汗治不為逆本先下之而反汗之為逆若先下之治不為逆此言先下之治不為逆○傷寒醫下之續得下利清穀不止身疼痛者急當救裏後身疼痛清便自調者急當救表救裏宜四逆湯救表宜桂枝湯此言救裏宜四逆湯救表宜桂枝湯○病發熱頭痛脈反沈若不差身體

其下寒也

寒痛當救其裏宜四逆湯○太陽病先下之而不愈因復發汗以此表裏俱虛其人因致冒冒家汗出自愈所以然者汗出表和故也得裏和然後復下之○太陽病未解陰陽脈俱停必先振栗汗出而解但陽脈微者先汗出而解但陰脈微者下之而解若欲下之宜調胃承氣湯主之○太陽病發熱汗出者此為榮弱衛強故使汗出欲救邪風者宜桂枝湯○傷寒五六日中

脈沉為的

因

風往來寒熱胸脇苦滿（百病皆生）不欲飲食心煩喜嘔（百病皆生）或胸中煩而不嘔或渴或腹中痛或脇下痞
 嘔或心下悸小便不利或不渴身有微熱或欬者與小柴胡湯主之（百病皆生）
 者與小柴胡湯方柴胡半斤黃芩三兩人參三兩甘草三兩半夏半斤生薑三兩大棗十二枚右七味以水一斗二升煮取六升去滓再煎取三升溫服一升日三服後加減（百病皆生）
 法若胸中煩而不嘔去半夏人參加枳實一（百病皆生）

枳若渴者去半夏加入參合前成四兩半括藜根四兩若腹中痛者去黃芩加芍藥三兩若脇下痞（百病皆生）去大棗加桂三兩溫覆取微汗愈若欲去人參大棗生薑加五味子半升乾薑二兩（百病皆生）血弱氣盡（百病皆生）腠理開邪氣因入與正氣相搏結於脇下正邪分爭往來寒熱（百病皆生）休作有時默默不欲飲食（百病皆生）

縱府相連其痛必下邪高痛下故使嘔也小柴
 胡湯主之○服柴胡湯已渴者屬陽明也以法
 治之○得病六七日脉遲浮弱惡風寒手足溫
 醫二三下之不能食而脇下滿痛面目及身黃
 頸項強小便利者與柴胡湯後必下重本渴而
 飲水嘔者柴胡湯不中與也食穀者嘔○傷寒
 四五日身熱惡風頸項強脇下滿手足溫而渴
 者小柴胡湯主之○傷寒陽脉濕陰脉成法當

此方不行 宜急而急

腹中急痛者先與小建中湯不差者與小柴胡
 湯主之小建中湯方桂枝三兩甘草三兩大棗
 十二枚芍藥六兩臣生薑三兩臣膠飴一升君右六味
 以水七升煮取三升去滓內膠飴更上微火消
 解溫服一升日三服臣嘔家不可用建中湯以甜
 故也○傷寒中風有柴胡證但見證便是小
 必悉具○凡柴胡湯病證而下之若柴胡證不
 罷者復與柴胡湯必蒸蒸而振卻發熱汗出而

傷寒論 卷之六 辨少陽病脈證并治法第二十一

傷寒論 卷之六 辨少陽病脈證并治法第二十一

天機下本
有大黃
兩今照右
七味字元
醫無列宋
慶亦無故

解○傷寒二三日心中煩而煩者非建中湯主
之○太陽病過經十餘日反二三下之後四五
日柴胡證仍在者先與小柴胡湯若下不止心下
急鬱鬱微煩者為未解也與大柴胡下之則愈
大柴胡湯方柴胡半斤黃芩三兩芍藥二兩半
夏半升生薑五兩枳實四枚大棗十二枚右七
味以水一斗二升煮取六升去滓再煎溫服一
升日三服一方用大黃二兩若不加大黃恐不

承重方乃以為救和之語

少日利之天

為大柴胡湯也○傷寒十三日不解胸脇滿而
嘔但欲嘔所發潮熱已而微利此本柴胡證下之
而不得利今反利者知醫以丸藥下之非其治
也潮熱者實也先宜小柴胡湯以解外後以柴
胡加芒消湯主之○傷寒十三日不解過經識
語者以有熱也當以湯下之若小便利者大便
當鞏而反下利脈調和者知醫以丸藥下之非
其治也若自下利者脈當微厥今反和者此為

其治也若自下利者脈當微厥今反和者此為

內實也調胃承氣湯主之○大陽病不解熱結
非狂也勝脫其人如狂血自下下者愈其外不解者尚
未可攻未可攻當先解外外解已但少腹急結者乃可
攻之宜攻之宜桃核承氣湯方桃核承氣湯方桃仁五
個桂枝二兩大黃四兩芒硝二兩甘草二兩右
五味五味以水七升煮取二升半去滓內芒硝更上
火微沸火微沸下火先食溫服五合日三服當微利○
傷寒八九日下之胸滿煩驚小便利讞語一
少腹裏疝諸家注作心全病非也

身盡重不可轉側者柴胡加龍骨牡蠣湯主之
柴胡加龍骨牡蠣湯方柴胡二合大棗六枚柴
胡胡四兩生薑一兩半人參一兩半龍骨一兩半
鉛丹鉛丹一兩半桂枝一兩半茯苓一兩半大黃二
兩牡蠣一兩半右十一味以水八升煮取四升
內大黃切如碁子更煮一二沸去滓溫服一升
傷寒腹滿讞語寸口脈浮而緊此肝乘脾也
名曰縱刺期名曰縱刺期○傷寒發熱齋齋惡寒大渴欲

傷寒論 卷之六 辨陽明病脈證并治法第十四
 飲水其腹必滿自汗出小便不利其病欲解此用
 乘肺也名曰橫刺期門此肝也○太陽病二日反躁反
 熨其背而大汗出大熱入胃胃中水竭躁煩必
 發譫語十餘日振慄自下利汗可後自止利成氏者此為
 欲解也故其汗從腰已下不得汗欲小便不得
 反嘔欲失溲足下惡風大便鞭小便利當數而反
 不數及不多大便已頭卓然而痛其人足心必
 熱氣下流故也○太陽病中風以火劫發汗

胃此降下高至

火攻之危症

可用圭尺

邪風被火熱血氣流溢失其常度兩陽相熏灼
 其身發黃陽盛則欲衄陰虛則小便難陰陽俱
 虛竭身體則枯燥但頭汗出劑頸而還腹滿微
 喘口乾咽爛或不大便久則譫語甚者至噦手
 足躁擾捻衣摸牀小便利者其人可治○傷寒
 脈浮醫以火迫劫之亡陽必驚狂起臥不安者
 桂枝去芍藥加蜀漆牡蠣龍骨救逆湯主之桂
 枝去芍藥加蜀漆龍骨牡蠣救逆湯方桂枝三

傷寒論

辨陽明病脈證并治法第十四

卷之六

辨陽明病脈證并治法第十四

兩甘州二兩生薑三兩牡蠣五兩龍骨四兩大
海州 棗十二枚海州 蜀漆三兩右為末以水一斗二升先
 煮蜀漆減二升內諸藥煮取三升去滓溫服一
 升○形作傷寒其脈不弦緊而弱弱者必渴被
傷之陽氣者 火者必譫語弱者發熱脈浮解之當汗出愈○
 太陽病以火熏之不得汗其人必躁到經不解
固曰 必清血名為火邪○脈浮熱甚反灸之此為實
五動五分 實以虛治因火而動必咽燥唾血○微數之脈
陰虛多汗

五動五分實以虛治因火而動必咽燥唾血

陰虛多汗

儼不可灸因火為邪則為煩逆追虛逐實血散
 脈中火氣雖微內攻有力焦骨傷筋血難復也
 ○脈浮宜以汗解用火灸之邪無從出因火而
盛病從腰以下必重而痺名火逆也 欲自解
者必當先煩乃有汗而解何以知之脈浮故知
 汗出解也○燒鍼令其汗鍼處被寒核起而赤
者必發奔豚氣從少腹上衝心者灸其核上各
 一壯與桂枝加桂湯更加桂二兩○火逆下之
下後煩燥

加此 卷之九 師人邪之症 一陰虛加火 壯者加火

因燒鍼煩躁者桂枝甘艸龍骨牡蠣湯主之桂枝湯加龍骨牡蠣
 枝甘艸龍骨牡蠣湯方桂枝四兩甘艸二兩牡蠣二兩龍骨二兩
 半去滓溫服八合日二服太陽傷寒者加溫
 鍼必驚也即收逆之病○太陽病當惡寒發熱今自汗出不
 惡寒發熱關脈細數者以醫吐之過也故玉若得病脈
 日吐之者腹中餓口不能食三四日吐之者不
 喜糜粥欲食冷食朝食暮吐以醫吐之所致也
病高淺胃不傷胸中受病
受病云食不化食在胃中
病高淺胃不傷胸中受病
受病云食不化食在胃中

病漸深時之胃氣大傷

胃虛不消食故

活合用大半加夜發白主氣並散及主逆可再用各用越病可也

此為小逆○太陽病吐之但太陽病當惡寒今
 反不惡寒不欲近衣此為吐之內煩也○病人
 脈數數為熱當消穀引食而反吐者此以發汗
 令陽氣微膈氣虛脈乃數也數為客熱不能消
 穀以胃中虛冷故吐也○太陽病過經十餘日
 心下溫溫欲吐而胸中痛大便反溇腹微滿鬱
 鬱微煩先此時自極吐下者與調胃承氣湯若
 不爾者不可與但欲嘔胸中痛後溇者此非柴
此為小逆
反不惡寒不欲近衣
此為吐之內煩也
病人脈數數為熱
當消穀引食而反吐者
此以發汗令陽氣微
膈氣虛脈乃數也
數為客熱不能消
穀以胃中虛冷故吐也
太陽病過經十餘日
心下溫溫欲吐而胸中痛
大便反溇腹微滿鬱
鬱微煩先此時自極吐下者
與調胃承氣湯若
不爾者不可與但欲嘔
胸中痛後溇者此非柴

問曰病有結胸有藏結其狀何如答曰按之痛寸脈浮關脈沈名曰結胸也何謂藏結答曰如結胸狀飲食如故時時下利寸脈浮關脈小細沈緊名曰藏結舌上白胎滑者難治○藏結無陽證不往來寒熱其人反靜舌上胎滑者不可攻也○病發於陽而反下之熱入因作結胸病發於陰而反下之因作痞所以成結胸者以下之太早故也○結胸者項亦強如柔痙狀下之

胸膈自有通走可念

則和宜大陷胸丸大陷胸丸方大黃半斤葶藶半升芒硝半升杏仁半升右四味搗篩二味內杏仁芒硝合研如脂和散取如彈丸一枚別搗甘遂末一錢七白蜜二合水二升煮取一升溫頓服之一宿乃下如不下更服取下為效禁如藥法○結胸證其脈浮大者不可下下之則死○結胸證悉具煩躁者亦死○太陽病脈浮而動數浮則為風數則為熱動則為痛數則為虛

下五下必疑于下

正

胸中水

主之小陷胸湯方黃連一斤 半夏半升 栝蒌實五枚
去滓內諸藥煮取二分去滓分溫三服
 病二三日不能臥但欲起心下必結脈微弱者
 此本有寒分也反下之若利止必作結胸未止
 者四日復下之此作協熱利也太陽病下之
 其脈促不結胸者此為欲解也脈浮者必結胸
 也脈緊者必咽痛脈弦者必兩脇拘急脈細數
虛無

此症非
 皆至所備少印印

者頭痛未止脈沈緊者必欲嘔脈沈滑者協熱
 利脈浮滑者必下血病在陽應以汗解之反
 以冷水澆之若灌之其熱被劫不得去彌更益
 煩肉上粟起意欲飲水反不渴者服文蛤散若
 不差者與五苓散寒實結胸無熱證者與三物
 小陷胸湯有散亦可服文蛤散方文蛤
 一味為散以沸湯和一錢七服湯用五合白散
 方栝蒌三分 枳實一分 貝母三分 右件三味為
方

末內芭豆、夏於白中、梓之以白飲、和服、強人半
已未要
 錢、贏者減之、病在膈上、必吐、在膈下、必利、不利
以下不刺、三按、集、文、者、故、用、此、方、
 進熱粥、一杯、利過不止、進冷粥、一盃、熱皮粟
以、平、小、五、盃、
 不解、欲引衣、自覆者、若以水、澀之、洗之、益令熱
之、則、是、及、上、逐、逐、內、也、
 劫不得出、當汗而不汗、則煩、假令汗出、已腹中
是、也、
 痛、加芍藥、二兩、如上法、○太陽與少陽併病、頭
少、陽、言、一、而、兩、者、是、也、
 項強痛、或眩冒、時如結胸、心下痞、鞭者、當刺大
浮、指、吳、
 椎第一間、肺俞、肝俞、慎不可發汗、發汗則譫語、

太陽邪之四邪

胃厥邪矣

脈弦五六日譫語不止、當刺期門、○婦人中風、發
肝、氣、亢、
 熱、惡寒、經水適來、得之七八日、熱除而脈遲、身
肝、氣、亢、
 涼、胸脇下滿、如結胸狀、譫語者、此為熱入血室
血、室、之、謂、
 也、當刺期門、隨其實而瀉之、○婦人中風、七八
血、入、血、分、而、閉、經、水、
 日、續得寒熱、發作有時、經水適斷者、此為熱入
血、室、
 血室、其血必結、故使如瘧狀、發作有時、小柴胡
十、五、兩、
 湯主之、○婦人傷寒、發熱、經水適來、晝日明了
肝、氣、亢、
 暮則譫語、如見鬼狀者、此為熱入血室、無犯胃

肝氣亢

海血分也

以下各見于雜病

氣及上三焦必自愈○傷寒六七日發熱微惡
寒支節煩疼微嘔心下支結外證未去者柴胡
加桂枝湯主之○傷寒五六日已發汗而復下
之胸脇滿微結小便利渴而不嘔但頭汗出
往來寒熱心煩者此為未解也柴胡桂枝乾薑
湯主之柴胡桂枝乾薑湯方柴胡半斤桂枝三
兩乾薑三兩枳實根四兩黃芩三兩牡蠣三兩
甘草二兩右七味以水一斗二升煮取六升去

滓再煎取三升溫服一升日三服初服微煩復
 服汗出便愈○傷寒五六日頭汗出微惡寒手
足冷心下滿口不欲食大便鞭脈細者此為陽
微結必有表復有裏也脈沈亦在裏也汗出為
陽微假令純陰結不得復有外證悉入在裏此
為半在裏半在外也脈雖沈緊不得為少陰病
所以然者陰不得有汗今頭汗出故知非少陰
也可與小柴胡湯設不了了者得屎而解○傷

寒五六日，嘔而發熱者，柴胡湯證具，而以他藥下之，柴胡證仍在者，復與柴胡湯，此雖已下之，不為逆，必蒸蒸而振，卻發熱汗出而解。若心下滿而鞕痛者，此為結胸也。入陷胸湯主之。但滿而不痛者，此為痞，柴胡不中與之。宜半夏瀉心湯。半夏瀉心湯方：半夏半升，黃芩、乾薑、人參、白朮各三兩，黃連二兩，大棗十二枚，甘草三兩。右七味以水一斗，煮取六升，去滓，再煮取三升，溫下。有米者，煎而成，煮者妙方。

服一升，日三服。○太陽少陽併病，而反下之，成結胸。心下鞕，下利不止，水漿不下，其人心中煩，心下悸，而裏下之，裏反入裏，則作痞，按之自濡，但氣痞耳。○太陽中風，下利嘔逆，表解者乃可攻之。其人發熱汗出，發作有時，頭痛，心下痞，鞕滿，引脇下痛，乾嘔，短氣，汗出不惡寒者，此表解裏未和也。十棗湯主之。十棗湯方：芫花、甘遂、大戟各十分，白芍、黃芩、枳實、芍藥、甘草各六分。右七味，以水一斗，煮取五升，內大戟、白芍、黃芩、枳實、芍藥、甘草，煮取三升，分三服。

水一升半先煮大棗肥者子母茶十枚取合八合去滓內藥末強人服今分許錢七羸人服半錢若夫汗入未未而服若下少病不除者明日更服加半錢得快下未敢食利後調理宜糜粥自養○太陽病醫發汗遂發熱惡寒不可寸因復下之心下痞裏俱虛陰陽氣並竭身正氣無陽則陰獨復加燒鍼因胸煩面色青黃肥在老其膚瞶者難治今色微黃手足溫者易愈○心下痞按之濡虛中之美其脉關上浮者大黃黃連瀉心湯主之大黃黃

壯正形之邪也 黃芩別有節 世名味苦也

連瀉心湯方大黃二兩黃連一兩右二味以麻沸湯麻沸湯二升漬之須臾絞去滓分溫再服○心下痞而復惡寒汗出者附子瀉心湯主之本以下之故心下痞與瀉心湯痞不解其人渴而口燥煩小便利者五苓散主之○傷寒汗出解之後胃中不和心下痞硬乾噎食臭脇下有水胃中不和氣腹中雷鳴下利者生薑瀉心湯主之○傷寒中風醫反下之其入下利日數十行穀不化腹

下非之謂也 世之文海也 世之謂也

中雷鳴心下痞鞭而滿乾嘔心煩不得安方宜傳
坐臥不安
 心下痞謂病不盡復下之其痞益甚此非結熱
 但以胃中虛客氣上逆故使鞭也甘州瀉心湯
 主之本不利傷寒服湯藥下利不止心下痞鞭服瀉
 心湯已復以他藥下之利不止醫以理中與之
 利益甚理中者理中焦此利在下焦赤石脂禹
 餘糧湯主之復利不止者當利其小便治合用立愈赤石脂
 禹餘糧湯方國醫小腸赤石脂一斤禹餘糧一斤石京已上二

如旨以赤石脂治泄利一平性瀉辛利

味以水六升煮取三升去滓三服○傷寒吐下
 後發汗虛煩脈甚微八九日心下痞鞭脇下痛
 氣上衝咽喉眩冒經脈動惕者久而成痿○傷
 寒發汗若吐若下解後心下痞鞭噎氣不除音
 旋復代赭石湯主之補虛散痞旋復代赭石湯方旋復花
 三兩人參二兩生薑五兩半夏半升代赭石
 兩大棗十二枚甘州三兩右件七味以水一斗
 煮取六升去滓再煎取三升溫服一升日三服

傷寒論 卷之九 辨痞滿之脈證并治法

○下後不可更行桂枝湯若汗出而喘無大熱者陽明之方可與麻黃杏子仁可石膏湯合山熱○太陽病外證未除而數下之遂協熱而利利下不止心下痞鞅表裏不解者桂枝人參湯主之世醫多角後方桂枝人參湯方桂枝四兩甘州四兩世醫多角後方白朮三兩人參三兩世醫多角後方薑三兩右五味以水九升先煮四味取五升內桂更煮取三升溫服一升日再夜一服○傷寒大下後復發汗心下痞鞅者表未解也不可

言若病定後

攻痞當先解表表解乃可攻痞解表宜桂枝湯攻痞宜大黃黃連瀉心湯○傷寒發熱汗出不解心下痞鞅嘔吐而下利者大柴胡湯主之○病如桂枝湯證不痛項不強寸脈微浮胸中痞鞅氣上衝咽喉不得息者此為胸有寒也當吐之宜瓜蒂散瓜蒂散方瓜蒂苦寒一分赤小豆可散一分右二味各別搗篩為散已合治之取一錢匕以香豉一合用熱湯七合煮作稀糜去滓取汁和

散溫頓服之不吐者少少加得快吐乃止者內、傷寒下利不可用此
 血虛家不可與瓜蒂散病脈下素有痞連在
 膈傷痛引少腹入陰筋者此名藏結死
 病若吐若下後七八日不解熱結在裏表裏俱邪氣在裏則不吐
 熱時時惡風大渴舌上乾燥而煩欲飲水數升表津止渴
 者白虎加人參湯主之傷寒無大熱口燥渴
 心煩背微惡寒者白虎加人參湯主之傷寒
 脈浮發熱無汗其表不解者不可與白虎湯麻黃湯

左書全錄

欲飲水無表證者白虎加人參湯主之太陽
 少陽併病心下鞭項強而眩者當刺大椎肺肝俞
 俞慎勿下之太陽與少陽合病自下利者與
 黃芩湯若嘔者黃芩加半夏薑湯主之黃芩
 湯方黃芩三兩 甘草二兩 芍藥二兩 大棗十二湯方
 枚右四味以水一斗煮取三升去滓溫服一升水
 日再夜一服若嘔者加半夏半升生薑三兩
 傷寒胸中有熱胃中有邪氣腹中痛欲嘔吐者傷寒

黃連湯主之黃連湯方黃連黃連甘草甘草乾薑乾薑桂枝桂枝各
 三兩參兩半夏半升大棗十二枚右七味
 以水一斗煮取六升去滓溫服一升日三服夜
 三服傷寒八九日風溼相搏身體疼煩不能
 自轉側不嘔不渴脈浮虛而澇者桂枝附子湯
 主之若其人大便小便自利者去桂枝加白
 朮湯主之桂枝附子湯方桂枝四兩附子三枚
 生薑三兩甘草二兩大棗十二枚右五味以水

六升煮取二升去滓分溫三服風溼相搏骨
 節煩疼掣痛不得屈伸近之則痛劇汗出短氣
 小便不利惡風不欲去衣或身微腫者甘州附
 子湯主之甘州附子湯方甘州二兩附子二枚
 白朮二兩桂枝四兩右四味以水六升煮取三
 升去滓溫服一升日三服初服得微汗則解能
 食汗出復煩者服五合惡一升多者宜服六七
 合為妙傷寒脈浮滑此表有熱裏有寒白虎

湯主之白虎湯方知母六兩石膏一斤甘草一兩
粳米六合右四味以水一斗煮米熟湯成去
 滓溫服一升日三服傷寒脈結代心動悸疾
 甘州湯主之炙甘草湯方甘草四兩生薑三兩
桂枝三兩人參二兩生地黄一斤阿膠二兩
門冬半升麻子仁半升大棗十二枚右九味以
 清酒七升水八升先煮八味取三升去滓內膠
 烱消盡溫服一升日三服一名復脈湯
脈按

主名曰且麻本曰石名黃耳林葉

方脈九章同
 之來緩而時一止復來者名曰結又脈來動而
 中止更來小數中有還者反動名曰結陰也脈
 來動而中止不能自還因而復動名曰代陰也
 得此脈者必難治漸有連方

辨陽明脈證并治第八
篇每全病之三篇有之允
 問曰病有太陽陽明有正陽陽明有少陽陽明
 何謂也答曰太陽陽明者脾約是也正陽陽明
 者胃家實是也少陽陽明者發汗利小便便已胃

中燥煩實大便難是也。○問曰何緣得陽明病答曰太陽病發汗若
 下若利小便此亡津液胃中乾燥因轉屬陽明
 不更衣內實大便難者此名陽明也。○問曰陽
 明病外證云何答曰身熱汗自出不惡寒反惡
 熱也。○問曰病有得之一日不發熱而惡寒者
 何也答曰雖得之一日惡寒將自罷即自汗出
 而惡熱也。○問曰惡寒何故自罷答曰陽明居

太陽邪入陽明自發故為之同

中土也萬物所歸無所復傳始雖惡寒一日自
 止此為陽明病也。○本太陽初得病時發其汗
 汗先出不徹因轉屬陽明也。○傷寒發熱無汗
 嘔不能食而反汗出濇濇然者是轉屬陽明也
 ○傷寒三日陽明脈大。○傷寒脈浮而緩手足
 自溫者是為繫在太陰太陰者身當發黃若小
 便自利者不能發黃至七八日大便鞭者為陽
 明病也。○傷寒轉繫陽明者其人濇然微汗出

收其五音中

良臣曰白明之同

汗出不惡寒者其身必重汗行短氣腹滿而喘有潮熱者此外欲解可攻裏也手足厥然而汗出者此大便秘也長大承氣湯主之若汗多微發熱惡寒者外未解也其熱不潮未可與承氣湯若腹大滿不通者可與小承氣湯微和胃氣勿令大泄下大承氣湯方大黃四兩厚朴半斤枳實五枚厚朴三合右四味以水一斗先煮枳實五升去滓內大黃煮取二升去滓內枳實上

宋可
 火微一兩沸分溫再服得下餘勿服小承氣湯方大黃四兩厚朴二兩枳實三枚右三味以水四升煮取一升二合去滓分溫二服初服湯當更水不爾者盡飲之若更水者勿服明病潮熱大便秘者可與大承氣湯不與之若不大便六七日恐有燥屎欲知之法少與小承氣湯湯入腹中轉失氣者此有燥屎乃可攻之若不轉失氣者此但初頭後必溏

不可改之。改之必脹滿不能食也。欲飲水者與
 水則噦其後發熱者必大便復鞭而少也。以小
 承氣湯和之。不轉失氣者慎不可攻也。承氣湯
 則識語虛則鄭聲鄭聲重語也。直視識語
 滿者攻下利者亦攻。○發汗多若重發汗者亡
 其陽識語脈短者必脈自和者不攻。傷寒若
 吐若下後不解不大便五六日至十餘日
 哺所發潮熱不惡寒獨語如見鬼狀若劇者發

表証案 即語語

病

則不識人循衣摸床揚而不安微喘直視脈弦
 者生澹者少微者但發熱識語者人承氣湯主
 之若內表服利止後服。○陽明病其人多汗以津
 液外出胃中燥大便必鞭鞭則識語小承氣湯
 主之若服識語止更莫復服。○陽明病識語
 發潮熱脈滑而疾者小承氣湯主之因與承氣
 湯大升腹中轉失氣者更服升若不轉失氣
 勿更與之明日不大便脈反微澀者裏虛也為

傷寒論

辨陽明病証

辨陽明病証

辨陽明病証

難治不可更與承氣湯也。○陽明病，識語有潮熱，津液不足，胃氣不和，食不化，下利，不可與承氣湯。
 執友不能食者，胃中必有燥屎五六枚也。若能食者，但難兩方大承氣湯主之。○陽明病下血，不可與承氣湯。
 識語者，此為熱入血室，但頭汗出者，刺期門隨其實而瀉之，熱則愈。○汗出識語者，以有燥屎在胃中，此為風也，須下之，過經乃可下。
 之，若早語，必亂以表虛裏實故也。下之則愈。○傷寒四五日，脈沈而喘滿，邪入裏時，裏。

沈為在裏而反發其汗，津液越出大便為難表虛裏實久則識語。○三陽合病，腹滿身重難轉側，口不仁而面垢，識語遺尿發汗則識語下。
 之，則額上生汗手足逆冷若自汗出者，日虎湯主之。○二陽併病，太陽證罷但發潮熱手足漿漿汗出大便難而識語者，下之則愈。○大承氣湯，陽明病脈浮而緊咽燥口苦腹滿而喘發熱汗出不惡寒反惡熱身重若發汗則燥。
方曰謂桂枝湯也 胃燥 汗出

貴反譏語若加燒鍼心怵惕煩躁不得眠若下
後發手其氣動
 之則胃中空虛客氣動膈心中懊懣舌上胎者
胎者
 梔子豉湯主之。下後○若渴欲飲水口乾舌燥者白
下後
 虎加入參湯主之。若脈浮發熱渴欲飲水小
下後
 便不利者猪苓湯主之。猪苓湯方猪苓茯苓阿
本經
 膠滑石澤瀉各一兩右五味以水四升先煮四
小腸
 味取二升去滓內下阿膠烱消溫服七合日三
注更
 服○陽明病汗出多而渴者不可與猪苓湯以

柯台白虎

汗多胃中燥猪苓湯復利其小便故也○脉浮
注更
 而遲表熱裏寒下利清穀者四逆湯主之○若
注更
 胃中虛冷不能食者飲水則噦○脉浮發熱口
注更
 乾鼻燥能食者則吐○陽明病下之其外有熱
注更
 手足溫不結胸心中懊懣譫不能食但頭汗出
注更
 者梔子豉湯主之○陽明病發潮熱大便溏小
注更
 便自可胸脇滿不去者小柴胡湯主之○陽明
注更
 病脇下硬滿不大便而喘舌上白胎者可與小

柴胡湯上焦得通津液得下胃氣因和身取然
 而汗出解也○陽明中風脈弦浮大兩短氣腹
 都滿脇下及心痛又按之氣不通鼻乾不得汗
 嗜臥身及面目悉黃小便難有潮熱時時噦
 耳前後腫刺之小差外不解病過十日脈續浮
 者與小柴胡湯脈但浮無餘證者與麻黃湯若
 不尿腹滿加噦者不治○陽明病自汗出若發
 汗小便自利者此為津液內竭雖硬不可攻之

藥自欲使通時

潤孔滋燥、利、蠶屎在時

當須自欲大便宜蜜煎導而通之若土瓜根及
 與大猪膽汁皆可為道蜜煎導方蜜七合石末味
 內銅器中微火煎之稍凝似飴狀擾之勿令焦
 著欲可丸併手捻作挺令頭銳大如指長二寸
 許當熱時急作令頭銳以內穀道中以手急抱
 欲大便時乃去之猪膽汁方大猪膽一枚瀉汁
 和醋少許以灌穀道中如一食頃當大便出○
 陽明病脈遲汗出多微惡寒者表未解也可發

汗宜桂枝湯○陽明病脈浮無汗而喘者發汗
 則愈宜麻黃湯○陽明病發熱汗出此為熱越
 不能發黃也但頭汗出身無汗潮頰而暈小便
 不利渴引水漿者此為蒸熱在裏身必發黃茵
 陳湯主之茵陳蒿湯方茵陳蒿六兩梔子十四
 枚大黃二兩右三味以水一斗先煮茵陳減六
 升內二味煮取三升去滓分溫三服小便當利
 尿如皂角汁狀色正赤一宿腹減黃從小便去

節經下瘀血積聚之症如後

也○陽明證其人喜忘者必有畜血所以然者
 本有久瘀血故令喜忘尿雖難大便反易其色
 必黑宜抵當湯下之○陽明病下之心中懊憹
 而煩胃中有燥屎者可攻腹微滿初頭硬後必
 溼不可攻之若有燥屎者宜承氣湯○病人
 不大便五六日繞臍痛煩躁發作有時者此有
 燥屎故使不大便也○病人煩熱汗出則解又
 如瘧狀日晡所發熱者屬陽明也脈實者宜下

傷寒發熱發血

之脉浮虛者宜發汗下之與大承氣湯發汗宜
表邪未去也
 桂枝湯○大下後六七日不大便煩不解腹滿
 痛者此有燥屎也所以然者本有宿食故也宜
 大承氣湯○病人小便不利大便乍難乍易時
潮熱之脈息不與胃不和
 有微熱喘胃不能臥者有燥屎也宜大承氣湯
柯野是
 ○食穀欲嘔者屬陽明也吳茱萸湯主之得湯
食穀欲嘔
 反劇者屬上焦也吳茱萸湯方吳茱萸一升人
中
 參三兩生薑六兩大棗十二枚右四味以水七
升

三母
 和詳

升養取二升去滓溫服七合日三服○太陽病
如坐如針刺
 寸緩關浮尺弱其人發熱汗出復惡寒不嘔但
以下早後邪在表
 心下痞者此以醫下之也如其不下者病人小
病起之意內証
 惡寒而渴者此轉屬陽明也小便數者人便必
非主痛故
 鞭不更衣十日無所苦也渴欲飲水少與之
後發少則大便自利
 但以法救之渴者宜五苓散○脈陽微而汗出
而欲解
 少者為自和也汗出多者為太過一陽脉實因
而多之阳
 發其汗出多者亦為太過太過為陽於裏也

傷寒論
 卷之六

藥二兩 右三味以水四升 煮取一升半 去滓分
白蜜浮也 溫再服 ○傷寒 熱在裏身必發黃 麻黃連翹
治不利尿去五方 赤小豆湯主之 麻黃連翹赤小豆湯方 麻黃二
兩 芍藥五兩 杏仁四十個 大棗
十二枚 生梓白皮 一升 生薑 二兩 甘草 一兩
生薑用酒洗 生八味以酒水 斗先煮麻黃再沸去上沫內
時多白濁水所積利下即止 諸藥煮取 一升分溫三服 半日服盡
辨少陽病脉證并治第九

少陽之病 吐苦咽乾 目眩也 ○少陽中風 兩耳
無所聞 目赤胸中滿而煩者 不可吐下 吐下則
悸而驚 ○傷寒 脉弦細 頭痛發熱者 屬少陽 少
陽不可發汗 發汗則譫語 此屬胃和則愈 胃
不和則煩悸 ○本太陽病不解 轉入少陽者 胸
下鞕滿 乾嘔不能食 往來寒熱 尚未吐下 脉沈
緊者 與小柴胡湯 ○若已吐下 發汗 溫鍼 譫語
柴胡湯證罷 此為壞病 知犯何逆 以法治之

昌首、為米胆截存、肝胆主骨、經氣後身、

傷寒論 辨太陰病證并治第十

三陽合病脉浮大，上關上，但欲眠，睡目合則汗

○傷寒六七日，無大熱其人躁煩者，此為陽去

入陰故也。○傷寒三日，三陽為盡，三陰當受邪

其人反能食而不嘔，此為三陰不受邪也。○傷

寒二日，少陽脉小者，欲已也。○少陽病欲解時

從寅至辰上，刺也。

辨太陰病證并治第十

太陰之為病，腹滿而吐，食不下，自利益甚，時腹

脹，脈濡。○自利益甚，時腹脹。

○自利益甚，時腹脹。

○自利益甚，時腹脹。

○自利益甚，時腹脹。

○自利益甚，時腹脹。

○自利益甚，時腹脹。

○自利益甚，時腹脹。

○自利益甚，時腹脹。

○自利益甚，時腹脹。

○自利益甚，時腹脹。

○自利益甚，時腹脹。

○自利益甚，時腹脹。

○自利益甚，時腹脹。

○自利益甚，時腹脹。

○自利益甚，時腹脹。

○自利益甚，時腹脹。

○自利益甚，時腹脹。

○自利益甚，時腹脹。

○自利益甚，時腹脹。

傷寒論 卷之九 辨陰陽下利 傷寒論 卷之九 辨陰陽下利

下之因爾腹滿時痛者屬太陰也桂枝加芍藥湯主之

大實痛者桂枝加大黃湯主之○太陰為病脈弱其人續自便利設當行大黃芍藥者宜減之以其人胃氣弱易動故也

辨陰病脈證并治第十一九鳴陰症傷寒者係于少陰上因多故為偏詳之

少陰之為病脈微細但欲寐也○少陰病欲吐不吐心煩但欲寐五六日自利而渴者屬少陰也虛故引水自救若小便利者少陰病形悉

所以然者○病入脈陰陽俱緊反汗出者入陽也此屬少陰法當咽痛而復吐利

其不復自者以下焦虛有寒不能制水故令色白也○病入脈陰陽俱緊反汗出者入陽也此屬少陰法當咽痛而復吐利

利瀝語者被火氣劫故也○少陰病欲下利也

汗○少陰病脈微不可發汗

尺脈弱者復不可下之○少陰病脈緊至七八日自下利暴微

反溫脈緊反去者為

八日自下利暴微

反溫脈緊反去者為

八日自下利暴微

反溫脈緊反去者為

所以然者

所以然者

欲解也雖煩下利必自愈陽復○少陰病下利若利
 自止惡寒而墮手足厥四手足溫者可治○少陰病惡
 寒而墮時自煩欲去衣被者可治○少陰中風
 脈陽微陰浮者為欲愈○少陰病欲解時從子
 至寅上○少陰病吐利手足不逆冷反發熱者
 不飲脈不至者灸少陰七壯○少陰病八九日一
 身手足盡熱者以熱在膀胱必溲血也○少陰
 病但厥無汗而強發之必動其血木知從何道

妄汗不能作汗

汗亦血液

出或從口鼻或從目出是名下厥上竭為難治
 ○少陰病惡寒身踈而利手足逆冷者不治○
 少陰病吐利躁煩四逆者死○少陰病下利止
 而頭眩時時自冒者死○少陰病四逆惡寒而
 身踈脈不至不煩而躁者死○少陰病六七日
 息高者死○少陰病脈微細沈但欲臥汗出不
 煩自欲吐至五六日自利復煩躁不得臥寐者
 死○少陰病始得之反發熱脈沈者麻黃附子

因其症

是名眼紐

消氣下厥

陰虛下厥

細辛湯主之麻黃附子細辛湯方
麻黃二兩 附子一枚 細辛二兩
 辛二兩附子一枚右三味以水一斗先煮麻黃
 減二升去上沫內藥煮取三升去滓溫服一升
 日三服○少陰病得之二三日麻黃附子甘州
湯微發汗以二三日無裏證故微發汗也
附子甘州湯方麻黃二兩甘州二兩附子一枚
 右三味以水七升先煮麻黃一兩沸去上沫內
 諸藥煮取三升去滓溫服一升日三服○少陰

少陰病

病得之二三日以上心中煩不得臥黃連阿膠
湯主之黃連阿膠湯方黃連四兩黃芩二兩
藥二兩雞子黃二枚阿膠三兩右五味以水五
 升先煮三物取二升去滓內膠烱盡小冷內雞
 子黃攪令相得溫服七合日三服○少陰病得
之一二日中其背惡寒者當灸之附子湯
主之附子湯方附子二枚茯苓三兩人參二兩
白朮四兩芍藥三兩右五味以水八升煮取三

寒極裏也

少陰病

白朮

升去滓溫服一升日三服○少陰病身體痛手足
足寒、骨節痛、脈沈者、附子湯主之。○少陰病下利、
利、便膿血者、桃花湯主之。桃花湯方、赤石脂一斤、乾薑二兩、粳米一升、右三味以水七升煮米
令熟去滓溫服七合內赤石脂末方寸匕日三服若一服愈餘勿服○少陰病二三日至四五日腹痛小便不利下利不止便膿血者桃花湯主之○少陰病下利便膿血者可刺○少陰病

少陰病在方之末同 並準下方

溫通絡

吐利手足厥冷煩躁欲飲者吳茱萸湯主之○
少陰病下利咽痛胸滿心煩者猪膚湯主之猪
膚湯方猪膚一斤右一味以水一斗煮取五升去滓加白蜜一升白粉五合麩香和相得溫分
六服○少陰病二三日咽痛者可與甘艸湯不
差者與桔梗湯甘艸湯方甘艸二兩右一味以
水三升煮取一升半去滓溫服七合日服桔
梗湯方桔梗一兩甘艸二兩右二味以水三升

本証 胃弱衰微

虛弱

以苦苦溫壯氣逆溫中散寒

煮取一升去滓分溫再服。○少陰病咽中傷生
 瘡不能語言聲不出者苦酒湯主之。苦酒湯方
 半夏十四枚（宜用者五兩） 雞子一枚（宜用者五兩）
 中以雞子殼置刀鐮中安火上令三沸去滓少
 少含嚥之不差更作三劑。○少陰病咽中痛半
 夏散及湯主之。半夏散及湯方半夏桂枝甘草
 以上各等分（右三） 上三味各別搗篩已合治之白
 飲和服方寸七日三服若不能散服者以水一

半夏散

升煎七沸內散兩方寸七更煎三沸下火令小
 冷少少嚥之。○少陰病下利白通湯主之。白通
 湯方葱白四莖 乾薑一兩 附子一枚（右三） 味以
 水三升煮取一升去滓分溫再服。○少陰病下
 利脈微者與白通湯利不止厥逆無脈乾嘔煩
 者白通加豬膽汁湯主之。服湯脈暴出者死
 微續者生。白通加豬膽汁方葱白四莖 乾薑一
 兩 附子一枚 豬膽汁一合（右三） 上三味

白通湯
 白通加豬膽汁湯
 豬膽汁

以水三升煮取一升去滓內膽汁人尿和令相
 得分溫再服若無膽亦可（亦代用也）少陰病二三日
 不已至四五日腹脹小便利四股沈重疼痛
 自下利者此為有水氣其人或欲或小便利或
 下利或嘔者真武湯主之（云云）真武湯方茯苓三兩
 芍藥三兩（附子）生薑三兩（附子）白朮二兩（附子）附子一枚（右五）
 味以水八升煮取三升去滓溫服七合日三服
 後加減法若欲者加五味半斤細辛乾薑各一
後人所加

兩若小便利者去茯苓若下利者去芍藥加乾
 薑二兩若嘔者去附子加生薑足前成半斤○
（亦代）少陰病下利清穀裏寒外熱手足厥逆脈微欲
 絕身反不惡寒其人面赤色或腹痛或乾嘔或
 咽痛或利止脈不出者通脈四逆湯下之通脈
 四逆湯方甘草二兩（附子）附子一枚乾薑三兩（右三）
 味以水三升煮取一升二合去滓分溫再服其
 脈即出者愈後加減法面色赤者加蔥九莖腹

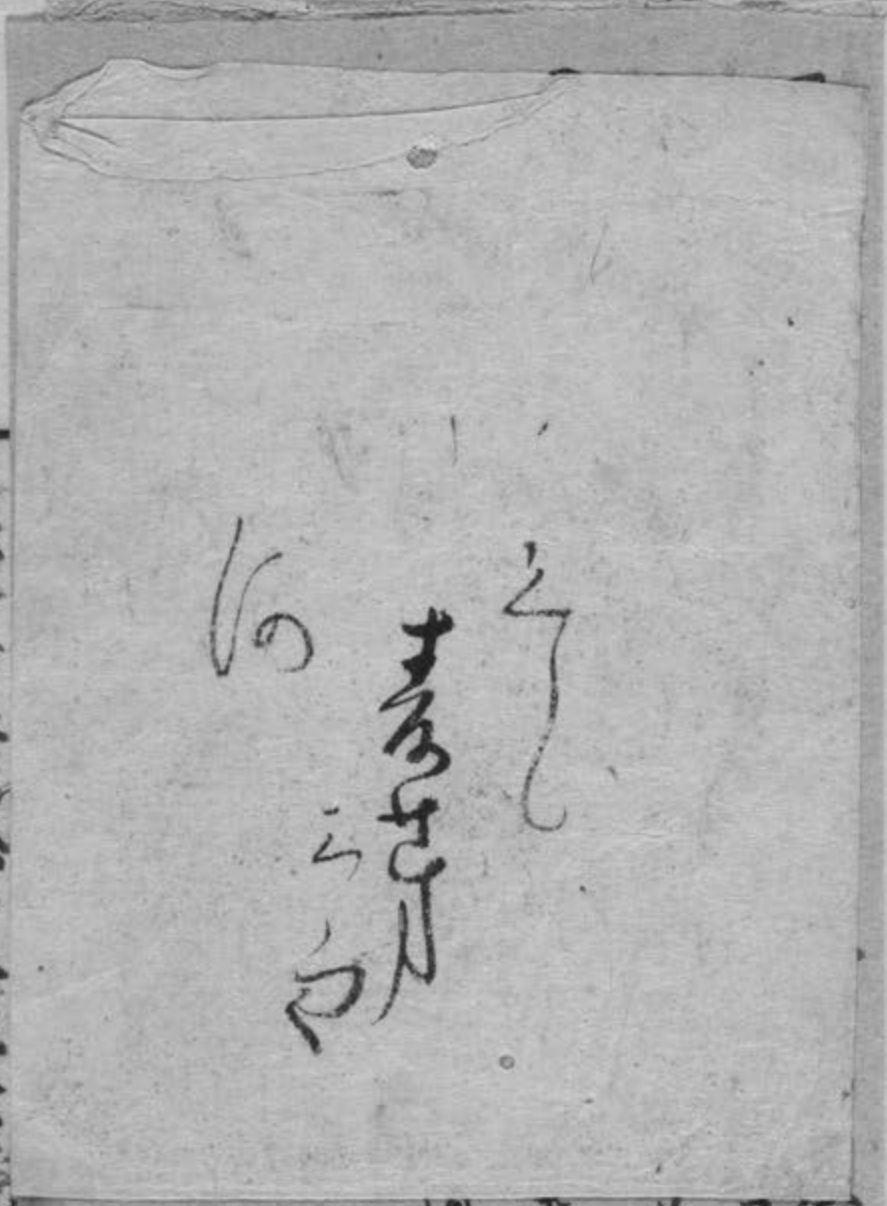
中痛者去葱加芍藥二兩嘔者加生薑二兩咽
 痛者去芍藥加桔梗一兩利止脉不出者去桔
 梗加人參二兩少陰病四逆其人或欬或悸
 或小便不利或腹中痛或泄利下重者四逆散
 主之四逆散方 枳實 芍藥 柴胡 甘草 各十分 搗篩白飲和服方寸七日三服後加減法
 欬者加五味子乾薑各五分并肝寒王下利悸者加
 桂枝五分小便不利者加茯苓五分腹中痛者
補四逆散 通水道 脾胃效急

加附子一枚泄利下重者先以水五升煮薤白
 三升煮取三升去滓以散三方寸匕內湯中煮
 取一升半分溫再服少陰病下利六七日欬
 而嘔渴心煩不得眠者猪苓湯主之少陰病
 得之二三日口燥咽乾者急下之宜大承氣湯
少陰病自利清水色純青心下必痛口乾燥
 者急下之宜大承氣湯少陰病六七日腹脹
 不大便者急下之宜大承氣湯少陰病脉沈

者急溫之宜四逆湯少陰病飲食入口則吐
心下溫溫欲吐復不能吐始得之手足寒脈弦
遲者此胸中實不可下也當吐之若膈上有寒
飲乾嘔者不可吐也急溫之宜四逆湯
病下利脈微溫而汗出必數更衣反少者當
溫其上灸之

辨厥陰病脈證并治第十二
厥陰之為病消渴氣上撞心中疼熱饑而不

病在胃中



手少陰
 心經

心經

反能食者恐為除中食以索餅不食熱者知胃
 氣尚在必愈恐暴熱來出而復去也後二日脈

傷寒論
 辨厥陰病脈證并治第十二

中風脈微
 解時從丑
 與之愈
 傷寒先厥
 傷寒始發
 不能食今

者急溫之宜四逆湯少陰病飲食入口則吐
心下溫溫欲吐復不能吐始得之手足寒脈弦
遲者此胸中實不可下也當吐之若膈上有寒
飲乾嘔者不可吐也急溫之宜四逆湯
病下利脈微溫嘔而汗出必數更衣反少者當
溫其上灸之

辨厥陰病脈證并治第十二
厥陰之為病消渴氣上撞心中疼熱饑而不

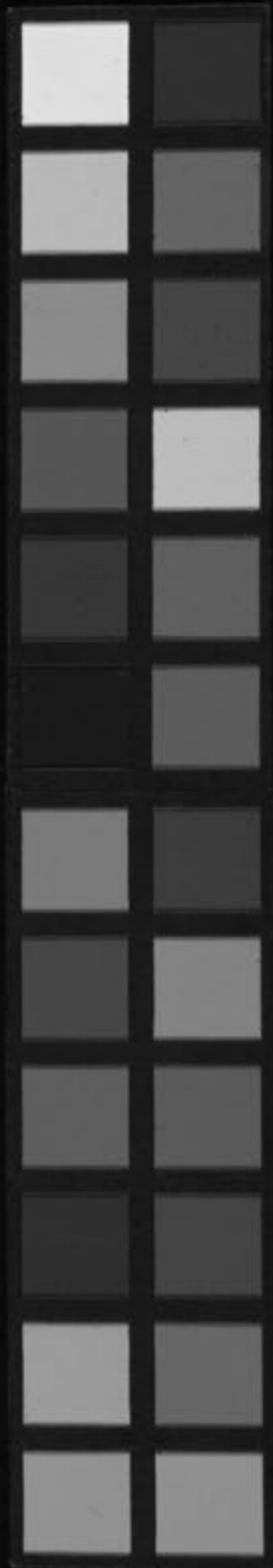
病在胃中

飲食食則吐厥下之利不止○厥陰中風脈微
 浮為欲愈不浮為未愈○厥陰病欲解時從丑
 至卯上○厥陰病渴欲飲水者少少與之愈
 諸四逆厥者不可下之虛家亦然○傷寒先厥
 後發熱而利者必自止見厥復利○傷寒始發
 熱六日厥反九日而利凡厥利者當不能食今
 反能食者恐為除中食以索餅不發熱者知胃
 氣尚在必愈恐暴熱來出而復去也後二日脈

傷寒論
 辨厥陰病脈證并治第十二

何
孝
子
胡

Kitasato Memorial Medical Library



少陽 太陽中陽陽明

太陽 鬱滯於胃

陽明 胃抵の少陽八羊表平裏の計あり

柴胡等々多用薬用ニ拒ト云是ノ勝

至の苦火ナリ抵ナリ。太陽至使咽ナリ。

柴胡清行一柴胡生五世柴胡等々

の性未定寒熱香白胎ナルヲ柴胡等々

太陽 陽明は日月家裏ナリ

少陽は苦咽乾目眩柴胡等々

の傷寒治汗吐下三方ナリ汗吐下テ

キニトロヲ瘧疾治スルヲカ柴胡等々

のマハリニテ行クヲ轉ノキナリ

沈緊弦ノ小絡脈ナリ。三陽合病

ナク少陽明熱カ胃存白有イタノナリ。

目合則汗目ヲイテテナル大精氣ナリ

双元セニ故汗ニテ出ルナリ白虎陽ノニナリ

の肝胃ニテクヘアノカクニフクナリ

ノ中ニ人者ナリ。下ニ便之道ニテハ氣道

食道如ナリ。

之其熱續在者期之日日夜半愈所以然者本
 發熱六日厥反九日復發熱三日并前六日亦九日也亦九日
 為九日與厥相應故期之日日夜半愈後三日
 脈之而脈數其熱不罷者此為熱氣有餘必發
 癰膿也○傷寒脈遲六七日而反與黃芩湯微
 其熱脈遲為寒今與黃芩湯復除其熱腹中應
 冷當不能食今反能食此名除中必死○傷寒
 先厥後發熱下利必自止而反汗出咽中痛者

傷寒則... 傷寒... 傷寒...

厥陰酒咳之後上頭額
 其喉為痺發熱無汗而利必自止若不止必復
 膿血便膿血者其喉不痺○傷寒一二日至四
 五日而厥者必發熱前熱者後必厥厥深者熱
 亦深厥微者熱亦微厥應下之而反發汗者必
 傷爛赤○傷寒病厥五日熱亦五日設六日
 當復厥不厥者自愈厥終不過五日以熱五日
 故知自愈○凡厥者陰陽氣不相順接便為厥
 厥者手足逆冷是也○傷寒脈微而厥至七八

傷寒... 傷寒... 傷寒...

日膚冷其人躁無暫安時者此為厥厥非為蛇
（此症手足冷厥）
 厥也蛇厥者其人當吐蛇冷病者謂之復時煩
（不以厥厥之症為時煩）
 此為厥寒蛇上入腦故煩須更復止得食而嘔
（此即百病之起）
 又煩者蛇聞食臭出其人當自吐蛇蛇厥者烏
 梅圓土之（王作細連）又主久利方烏梅圓方烏梅（九味）烏梅（味酸）百個
（寒）細辛（同）乾薑（同）黃連（同）當歸（同）附子（同）
（溫陽散寒）六兩（溫陽散寒）蜀椒（同）桂枝（同）大兩（溫陽散寒）人參（同）六兩（溫陽散寒）與藥六兩
 右十味異搗篩合治之以苦酒漬烏梅一宿去
（積虫）
（病後大腸不食者多矣）

（木下而一食米指助脾胃） 核蒸之五升米下飯熟搗成溼和藥令相得內
（唐山蒸飯而作之此亦飯本行飲即所宜者）
 日中與蜜煎（油滑散也）千下圓如梧桐子大先食飲服
 十圓日三服稍加至二十圓（按脾胃弱難消化及寒者力）禁生冷滑物臭食
 等（少壯之輩）傷寒熱少厥微指頭寒默默不欲食煩躁
（此有病短也亦見）數日小便利色白者此熱除也欲得食其病為
（此病）愈若厥而嘔胸膈煩滿者其後必便血（此病）病者
（此病）手足厥冷言我不結胸小腹滿按之痛者此令
（此病）結在臍臍元也（此病）傷寒發熱四日厥反三日
（此病）

復熱四日厥少熱多其病當愈四日至七日熱
（熱合）不除者其後必便膿血（熱多）傷寒厥四日熱反三
（熱多）日復厥五日其病為進寒多熱少陽氣退故為
（陰盛陽虛）進也（陰盛陽虛）傷寒六七日脈微手足厥冷煩躁灸厥
（陰盛陽虛）陰厥不還者死（陰盛陽虛）傷寒發熱下利厥逆躁不得
（陰盛陽虛）臥者死（陰盛陽虛）傷寒發熱下利至甚厥不止者死（陰盛陽虛）
（陰盛陽虛）傷寒六七日不利便發熱而利其人汗出不止
（陰盛陽虛）者必有陰無陽故也（陰盛陽虛）傷寒五六日不結胸腹

外無四肢內無胸腹症

瀉脈虛復厥者不可下此為亡血下之必發
（瀉脈虛）熱而厥七日下利者為難治（瀉脈虛）傷寒脈促手足
（瀉脈虛）厥逆者可灸之（瀉脈虛）傷寒脈滑而厥者裏有熱也
（瀉脈虛）白虎湯主之（瀉脈虛）手足厥寒脈細欲絕者當歸四
（瀉脈虛）逆湯主之（瀉脈虛）當歸四逆湯方當歸三兩桂枝二兩
（瀉脈虛）芍藥三兩細辛二兩大棗二十五個甘草二兩
（瀉脈虛）通艸二兩右七味以水八升煮取三升去滓溫
（瀉脈虛）服一升日三服（瀉脈虛）若其人內有久寒者宜當歸

症前已見下手而無脈而又有脈虛復厥症

四逆加吳茱萸生薑湯主之。吳茱萸生薑湯
 內拘急四肢疼又下利厥逆而惡寒者四逆湯
 主之。○入汗者汗多亡陽下利而厥冷者四逆湯主之。
 ○病人手足厥冷脈乍緊者邪結在胸中心中
 滿而煩饑不能食者病在胸中當須臾之宜瓜
 蒂散。○傷寒厥而心下悸者宜先治水當服枳
 芩甘呷湯治心下悸治其厥不爾水漬入胃必作利也。
 ○傷寒六七日大下後寸脈沉而遲手足厥逆

實曰可下可下篇廿三條併有

上逆制故
 下部脈不至咽喉不利唾膿血泄利不止者為
 難治麻黃升麻湯主之。全不逆也主方
 兩升麻升麻一兩一分治血當歸一兩一分治血知母黃芩
 芍藥各十八銖六銖麻黃湯石膏日水乾薑芍藥天門冬桂
 枝茯苓甘草各六銖利逆右十四味以水一斗先煮
 麻黃一兩沸去上沫內諸藥煮取三升去滓分
 溫三服相去如炊三斗米頃令盡汗出愈。○傷
 寒四五日腹中痛若轉氣下越以腹者此欲自

寒四五日

今留飲水多有此候

利也。傷寒本自寒下，醫復吐下之，寒格更逆吐下，若食入口即吐，乾薑黃連黃芩人參湯主之。乾薑黃連黃芩人參湯方乾薑三兩黃連三兩黃芩三兩人參三兩右四味以水六升煮取二升去滓分溫再服。○下利有微熱而渴脈弱者，令自愈。○下利脈數有微熱汗出，令自愈。設復緊為未解。○下利手足厥冷無脈者，灸之不溫，若脈不還反微喘者，死。○少陰黃汗者，為

此方在卷中

腹也。○下利寸脈反浮數，尺中自溢者，必清膿血。○下利清穀不可收，表汗出必脹滿。○下利脈沈弦者，下重也。脈大者為未止，脈微弱者為欲自止，雖發熱不灰。○下利脈沈而遲，其人面少赤，身有微熱，下利清穀者，必難治。汗出而解，病人必微厥，所以然者，其面戴陽，下虛故也。○下利脈數而渴者，令自愈，設不差，必清膿血，以有熱故也。○下利後脈絕，手足厥冷，時脈

此方在卷中

還手足溫者生，脈不還者死。○傷寒下利，日十餘行，脈反實者死。○下利清穀，裏寒外熱，汗出而厥者，通脈四逆湯主之。○熱利下重者，白頭翁湯主之。白頭翁湯方：白頭翁二兩，黃連三兩，黃蘗三兩，秦皮三兩。右四味以水七升，煮取二升，去滓，溫服一升，不愈更服一升。○下利腹痛，瀰身，體疼痛者，先溫其裏，乃攻其表，溫裏四逆湯，攻表桂枝湯。○下利欲飲水者，以有熱故也。

如陰寒症

白頭翁湯生之。○下利譫語者，有燥屎也，宜小承氣湯。○下利後更煩，按之心下濡者，為虛煩也，宜梔子散湯。○嘔家有膿膿者，不可治，膿膿盡自愈。○嘔而脈弱，小便復利，身有微熱，見脈者，難治。○四逆湯主之。○嘔而發熱者，小柴胡湯主之。○傷寒大吐大下之極，虛復極，汗出者，以其人外氣怫鬱，復與之水，以發其汗，因得曠，所以然者。

霍亂中寒冷故也○傷寒嘔而腹滿視其前後知

何部不利利之則愈

辨霍亂病脈證并治法第十三

問曰病有霍亂者何答曰嘔吐而利名曰霍亂

○問曰病發熱頭痛身疼惡寒吐利者此屬何

病答曰此名霍亂自吐下又利止復發發熱也

○傷寒其脈微澀者本是霍亂今足傷寒利四

五日至陰經上轉入陰必利本嘔下利者不可

霍亂中寒冷故也

治也欲似大便而反失氣仍不利者屬陽明也

○後當便鞭鞭則能食者愈今反不能食自後經

中頗能食復過一經能食過之一日常愈不愈

者不屬陽明也○惡寒脈微而復利利止人血

也四逆加人參湯主之

○霍亂頭痛發熱身疼

痛熱多欲飲水者五苓散主之

○霍亂吐利心腹微水

理中丸主之理中丸方人參甘草白朮乾薑

上各三兩右四味壽節為末蜜和丸如雞黃大
 以沸湯數合和一丸研碎溫服之日三服夜二
 服腹中未熟益至三四丸然不及湯湯法以四
 物依兩數切用水八升煮取三升去滓溫服
 升日三服非神景之奇加減法若膈上藥者腎氣動也去水
 加桂四兩吐多者去水加生薑三兩下多者還
 用水水傳者加茯苓二兩渴欲得水者加水足前
 成四兩半腹中痛者加人參足前成四兩半甘溫強脾胃
專補胃 聖乳左

者加乾薑足前成四兩半腹滿者去水加附子
 一枚服湯後如食頃飲熱粥一升許微自溫勿
 發揚衣被吐止吐利止而身痛不休者當消息和
 解其外宜桂枝湯小和之吐利汗出發熱惡
 寒四肢拘急手足厥冷者四逆湯主之既吐
 且利小復利而大汗出下利清穀內寒外熱
 脈微欲絕者四逆湯主之吐下吐下斷汗出而
 脈四肢拘急不解脈微欲絕者通脈四逆加猪
神曰

傷寒論 辨陰陽易差後勞復病證并治第十四

膽汁湯主之。吐利發汗脈平小煩者以新虛即下後虛也不勝穀氣故也。虛後不可節飲食是胃之弱

辨陰陽易差後勞復病證并治第十四

傷寒陰陽易之為病其人身體重少氣少腹裏急或引陰中拘攣熱上衝胸頭重不欲舉眼中生花膝脛拘急者燒視散主之。燒視散方右取婦人中視近隱處剪燒灰以水和服方寸七日三服小使即利陰頭微腫則愈婦人病取男子

視當燒灰。○大病差後勞復者枳實梔子湯主之。下七字未校無形不足

之若有宿食者加大黃如博碁子大五六枚枳實梔子散湯方枳實三枚梔子十四枚散一升

右三味以清漿水七升空煮取四升內枳實梔子煮取二升下豉更煮五六沸去滓溫分再服

覆令微似汗。○傷寒差已後更發熱者小柴胡湯主之。脈浮者以汗解之。脈沈實者以下解之。

○大病差後從腰以下有水氣者牡蠣澤瀉散

主之狂癲澤瀉散方壯蠟澤瀉枯樓根
和湯下五水行
 麤商陸根海藻已上各等分右七味異時下篩
 為散更入臼中治之自飲和服方寸匕小便利
 止後服日三服○大病差後喜唾久不了了者
用者非喜唾終日常服
胃上有寒當以丸藥溫之宜理中丸傷寒解
後虛羸少氣氣逆欲吐者竹葉石膏湯主之竹
葉石膏湯方竹葉一斤石膏一斤半夏半升人
參一兩甘州二兩粳米半升麥門冬一升右七
調胃散
助胃

味以水一斗煮取六升去滓內粳米煮米熟湯
 成去米溫服一升日三服○病人脉已解而日
四時暮微煩以病新差人強與穀脾胃氣尚弱不能
 消穀故令微煩損穀則愈去虛去不食
主治

傷寒論
 卷之六
 辨陰陽
 辨陰陽

躁不得眠。動氣在右不可發汗發汗則血而
注：在右在下而不可發
 渴心苦煩飲即吐水。動氣在左不可發汗發
注：在左在上而不可發
 汗則頭眩汗不止筋惕肉瞤。動氣在上不可
注：在上在右而不可發
 發汗發汗則氣上衝正在心端。動氣在下不
注：在下在左而不可發
 可發汗發汗則無汗心中大煩骨節苦疼目運
注：在左在上而不可發
 惡寒食則反吐穀不得前。胸中閉塞不可發
注：在右在下而不可發
 汗發汗則吐血氣欲絕手足厥冷欲得臥不
注：在左在上而不可發
 能自溫。諸脉得數動微弱者不可發汗發汗

則大便難腹中乾胃燥而煩其形相象根本異
注：大便難者胃燥之象
 源。脉濡而弱弱反在關濡反在巔弦反在上
注：脉濡而弱者虛之象
 微反在下弦為陽運微為陰寒上實下虛意欲
注：微反在下者虛之象
 得溫微弦為虛不可發汗發汗則寒慄不能自
注：微弦為虛之象
 還。欬者則劇數吐涎沫咽中必乾小便不利
注：欬者則劇數者虛之象
 心中饑煩時時而發其形似瘡有寒無熱虛而
注：心中饑煩者虛之象
 寒慄欬而發汗蹇而苦滿腹中復堅。厥脉緊
注：寒慄欬而發汗者虛之象
 不可發汗發汗則聲亂咽嘶舌萎聲不得前。

諸逆發汗病微者難差劇者言亂目眩者必命
諸逆發汗病微者難差劇者言亂目眩者必命
 將難全○欬而小便利者失小便者不可發汗
欬而小便利者失小便者不可發汗
 汗出則四肢厥逆○傷寒頭痛翕發熱形
汗出則四肢厥逆傷寒頭痛翕發熱形
 象中風常微汗出自嘔者下之益煩心中懊憹
象中風常微汗出自嘔者下之益煩心中懊憹
 如饑發汗則致痺身強難以屈伸熏之則發黃
如饑發汗則致痺身強難以屈伸熏之則發黃
 不得小便灸則發欬唾
不得小便灸則發欬唾
 辨可發汗證并治第十六
辨可發汗證并治第十六
 大法春夏宜發汗○凡發汗欲令手足俱周時
大法春夏宜發汗凡發汗欲令手足俱周時

出以漿漿然一時間許亦佳不可令如水流瀉
出以漿漿然一時間許亦佳不可令如水流瀉
 若病不解當重發汗汗多必亡陽陽虛不得重
若病不解當重發汗汗多必亡陽陽虛不得重
 發汗也○凡服湯發汗中病便止不必盡劑○
凡服湯發汗中病便止不必盡劑
 凡云可發汗無湯者凡散亦可用要以汗出為
凡云可發汗無湯者凡散亦可用要以汗出為
 解然不如湯隨證良驗○夫病脈浮大問病者
夫病脈浮大問病者
 言但便鞭爾設利者為大逆鞭為實汗出而解
言但便鞭爾設利者為大逆鞭為實汗出而解
 何以故脈浮當以汗解○下利後身疼痛清便
何以故脈浮當以汗解下利後身疼痛清便
 自調者急當救表宜桂枝湯發汗
自調者急當救表宜桂枝湯發汗

辨發汗後病脈證并治第十七

發汗多、亡陽、譫語者不可下、與柴胡桂枝湯和

其榮衛以通津液、後自愈。○此一卷第十七篇

凡辨不可吐第十八

合四證已具太陽篇中

辨可吐第十九

大法春宜吐

凡用吐湯中病即止、不必盡劑

也○病胸上諸實、胸中鬱鬱而痛、不能食、欲使人按之、而反有涎唾、下利日十餘行、其脈反遲、寸口脈微滑、此可吐之、吐之利則止。

上腕者當吐之○病人手足厥冷、脈乍結、以客氣在胸中心下滿、而煩、飲食不能食者、病在胸中、當吐之。

辨不可下、病脈證并治第二十

脈濡而弱、弱反在關、濡反在翕、微反在上、澀反

中當吐之

辨不可下

辨不可下

辨不可下

辨不可下

在下微則陽氣不足、澀則無血、陽氣反微、中風汗出而反燥、煩澀則無血脈、而且寒、陽微不可下、下之則心下痞、下有水或痰留滯動氣在右不可下、下之則津液內竭、咽燥鼻乾、頭眩心悸也、肝虛寒下動氣在左不可下、下之則腹內拘急、食不下、肝虛寒下動氣更劇、雖有身熱、臥則欲踰、身熱、內寒、外寒動氣在上不可下、下之則掌握熱煩、身汗冷、熱汗自泄、欲得水自灌、汗名心包主動氣在下不可下、下之則腹脹滿、卒起頭眩

食則下清、穀心下痞也、下主夫字咽中閉塞不可下、下之則上輕、下重、水漿不下、臥則欲踰、身急痛、下利日數十行、若年、若、諸外實者不可下、下之則發微、若年、若、熱入脈脈者當臍握熱、三日月、公、諸虛者不可下、下之則大渴求水者易愈、惡水者劇、若年、若、脈濡而弱、弱反在關、濡反在巔、弦反在上、微反在下、弦為陽、運後為陰、寒上實、下虛、意欲得溫、微弦為虛、虛者不可下也、前微則為欬、欬則吐、後下之則欬

正而利（下利之天）不休利不休則（胸中如蠶絲入則）
 出小便不利兩脇拘急喘息為難頸背相引骨
 則不仁極寒反汗出身冷若冰眼睛不慧語言
 不休而數氣多入此為除中口雖欲言舌不得
 前○脉濡而弱弱反在關濡反在巔浮反在上
 數反在下浮為陽虛數為無血浮為虛數為熱
 浮為虛（自汗出而惡寒）數為痛振寒而慄微弱
 在關胸下為急喘汗而不得呼吸呼吸之中痛

在於脇振寒相搏形如瘧狀醫反下之故令脉
 數發熱狂走見鬼心下為痞小使淋瀝小腹甚
 硬小便則尿血也○脉濡而緊濡則衛氣微緊
 則榮中寒陽微衛中風發熱而惡寒榮緊胃氣
 冷微嘔心內煩醫為有大熱解肌而發汗亡陽
 虛煩躁心下苦痞堅表裏俱虛竭卒起而頭眩
 客熱在皮膚悵快不得眠不知胃氣冷緊寒在
 關元技巧無所施汲水灌其身客熱應時罷慄

懷而振寒、重被而覆之、汗出而冒、巖體惕而又
（下直率）
 振小、便為微難、寒氣因水發、清穀不容、聞嘔變
（下直率）
 反腸出、顛倒不得安、手足為微逆、身冷而內煩
（下直率）
 遲欲從後救、安可復追還、脈浮而大、浮為氣
（下直率）
 實、大為血虛、血虛為無陰、孤陽獨下、陰部者小
（下直率）
 便當赤而難、肥中當虛、今反小、便利而大、汗出
（下直率）
 法應衛家當微、今反更實、津液四射、榮竭血盡
（下直率）
 乾煩而不得眠、血薄肉消、而成暴液、醫復以毒

藥攻其胃、此為重虛、客陽去、有期必下、如汚塗
（下直率）
 而灰、○脈數者、久數不止、止則邪結、正氣不能
（下直率）
 復正氣、卻結於臍、故邪氣浮之、與皮毛相得、脈
（下直率）
 數者、不可下、下之則必煩利不止、○脈浮大、應
（下直率）
 發汗、醫反下之、此為大逆、○病欲吐者、不可下、
（下直率）
 嘔多、雖有陽明證、不可攻之、○太陽病、外證未
（下直率）
 解、不可下、下之為逆、○夫病陽多者、熱下之、則
（下直率）
 輟、○無陽陰強、大便鞏者、下之則必清、穀腹滿

傷寒發熱頭微汗出發汗則不識人熏之
傷寒發熱頭微汗出發汗則不識人熏之
 則喘不得小便心腹滿下之則知氣小便難頭
傷寒發熱頭微汗出發汗則不識人熏之
 痛背強加溫鍼則血傷寒脈陰陽俱緊惡寒
傷寒發熱頭微汗出發汗則不識人熏之
 發熱則脈欲厥厥者脈初來大漸漸小更來漸
傷寒發熱頭微汗出發汗則不識人熏之
 漸大是其候也如此者惡寒甚者翕翕汗出喉
傷寒發熱頭微汗出發汗則不識人熏之
 中痛熱多者目赤脈多睛不慧醫復發之咽中
傷寒發熱頭微汗出發汗則不識人熏之
 則傷若復下之則兩目閉寒多者便清數熱多
傷寒發熱頭微汗出發汗則不識人熏之
 者復膿血若熏之則身發黃若熨之則咽燥若

小便利者可救之小便難者為危殆
傷寒發熱頭微汗出發汗則不識人熏之
 熱口中勃勃氣出頭痛目黃衄不可制食水者
傷寒發熱頭微汗出發汗則不識人熏之
 必嘔惡水者厥若下之咽中生瘡假令手足溫
傷寒發熱頭微汗出發汗則不識人熏之
 者必下重便膿血頭痛目黃者若下之則兩目
傷寒發熱頭微汗出發汗則不識人熏之
 閉食水者脈必厥其聲啞咽喉塞若發汗則戰
傷寒發熱頭微汗出發汗則不識人熏之
 慄陰陽俱虛惡水者若下之則裏冷不嗜食大
傷寒發熱頭微汗出發汗則不識人熏之
 便完穀出若發汗則口中傷舌上白胎煩燥脈
傷寒發熱頭微汗出發汗則不識人熏之
 數實不大便六七日後必便血若發汗則小便

自利也。○下利脉大者虛也。以其強下之故也。

設脉浮革因爾腸鳴者屬當歸四逆湯主之。

辨可下病脉證并治第二十一

大法秋宜下。○凡服下藥用湯勝丸中病即止。

不必盡劑也。○下利三部脉皆平按之心下鞭

者急下之宜大承氣湯。○下利脉遲而滑者內

實也利未欲止當下之宜大承氣湯。○問曰人

病有宿食何以別之師曰寸口脉浮而大按之

反澀尺中亦微而澀故知有宿食當下之宜大

承氣湯。○下利不欲食者以有宿食故也當下

之宜大承氣湯。○下利差後至其年月日復發

者以病不盡故也當下之宜大承氣湯。○下利

脉反滑當有所去下之乃愈宜大承氣湯。○病

腹中滿痛者此為實也當下之宜大承氣湯。○

傷寒後脉沈沈者內實也下解之宜大柴胡湯

○脉雙弦而遲者必心下鞭脉大而緊者陽中

傷寒論 辨發汗吐下後脈證并治第二十二
有陰也。可以下之。宜大承氣湯。

辨發汗吐下後脈證并治第二十二

此篇十卷第二十二篇凡四十八證前二陰三

陽篇中悉具載之。

未校者可參考

傷寒論 辨發汗吐下後脈證并治第二十二
傷寒論 辨發汗吐下後脈證并治第二十二
傷寒論 辨發汗吐下後脈證并治第二十二

此已下諸方於隨卷本證下雖已有緣止以加減言之未甚明白似於覽者檢閱未便今復校勘備列于後○桂枝加葛根湯方葛根兩芍藥兩甘草兩生薑兩參兩大棗拾貳枚桂枝兩石陸味以水壹斗先煮葛根減貳升去上沫內諸藥煮取參升去滓溫服壹升覆取微似汗不須啜粥餘如桂枝法○桂枝加厚朴杏子湯方於桂枝湯方內加厚朴兩杏子伍拾箇餘依前法○桂枝加附子湯方於桂枝湯方內加附子壹枚餘依前法○桂枝去芍藥湯方於

九十牧ノウラ大は出恐なり
の起コケカレリノマハ常教と云ふ

有カ高申教のえり合をまかすなり保書
らじん恋の麻弁ハ腫世表突スルノ事

ナリの傷空の後中冷り水売ノ世々ノ心
の轉氣下後ハ常鳴りナリ此三

理甲陽下下利用空カ陽名と云ノ〇〇
わをじヤリマサイコ腸退也云

夫及トリ子子の暴中 迫属

此の霍乱病ハ毒カホホホ 五文三理

中可ナリノ星クセル防子ノ一 抵把

毒ノ香需教も 徳人並月云

ルトの扱 五ツリノハ 五文教を子
履権 日向子ま 聖子 聖子

霍ハカリノ国乱とタリキヤツタ故ノト云

又アツモノノ命通クハ乱と病又ハ霍ノ

乱レタノ如ク云皆非ナリタチタチミタ

レハ病氣アリ 乾ノ 湿ノ

不可可篇 マミラタリノ席ノ如クモノ多原

ニ至ハ病ト東ヲ弟トコトコトヨリハコノ病

公也マナリ可ナリタチノ不可可決

此處ナリ玉函差ニハ可針可出不可

水針ヲ辨スルナリノコレヨリハ高角
延沫傷寒病中ニハ痰ノ字ナリ
應ノカ延沫ト云後陰ノ
同忌ト云

傷寒論
桂枝湯方內去芍藥餘依前法○桂枝去芍藥加附子湯方於桂枝湯方內去芍藥加附子壹枚餘依前法○桂枝麻黃各半湯方桂枝壹兩芍藥壹兩甘草二兩麻黃壹兩杏仁拾陸箇石膏拾陸箇大棗拾陸箇杏仁拾陸箇甘草二兩麻黃壹兩石膏拾陸箇右柒味以水伍升先煮麻黃壹貳沸去上沫內諸藥煮取壹升捌合去滓溫服陸合○桂枝二麻黃一湯方桂枝壹兩芍藥壹兩麻黃壹兩杏仁拾陸箇甘草二兩石膏拾陸箇大棗拾陸箇右柒味以水伍升先煮麻黃壹貳沸去上沫內諸藥煮取壹升捌合去滓溫服陸合

白虎湯方內加入參參兩餘依白虎湯法○桂枝去桂加茯苓白朮湯方於桂枝湯方內去桂枝加茯苓白朮各參兩餘依前法煎服小便利則愈○葛根加半夏湯方於葛根湯方內加入半夏半升餘依葛根湯法○梔子甘草豉湯方梔子豉湯方內加入甘草貳兩餘依前法得吐止後服○梔子生薑豉湯方梔子豉湯方內加入生薑伍兩餘依前法得吐止後服○柴胡加芒消湯方小柴胡湯內加芒消陸兩餘依前法

建元小柴
兩半
柴胡
甘草
黃連
黃芩
芍藥
生薑
大棗
乾薑
附子
參

服不解更服○柴胡桂枝湯方桂枝黃芩人參各壹
兩半 甘草壹兩 半夏壹合半 芍藥壹兩半 大棗陸枚
生薑壹兩半 柴胡肆兩 芍藥以水柒升 煮取參升
去滓溫服○附子瀉心湯方大黃壹兩 黃連黃芩各
壹兩 附子壹枚 右肆味切參味以麻沸湯貳升漬之
須臾絞去滓內附子汁分溫再服○生薑瀉心湯方
生薑肆兩 甘草參兩 人參陸兩 乾薑壹兩 黃芩參兩
半夏半升 黃連壹兩 人參拾貳枚 右捌味以水壹斗
煮取陸升 去滓再煎取參升 溫服壹升 日參服○甘

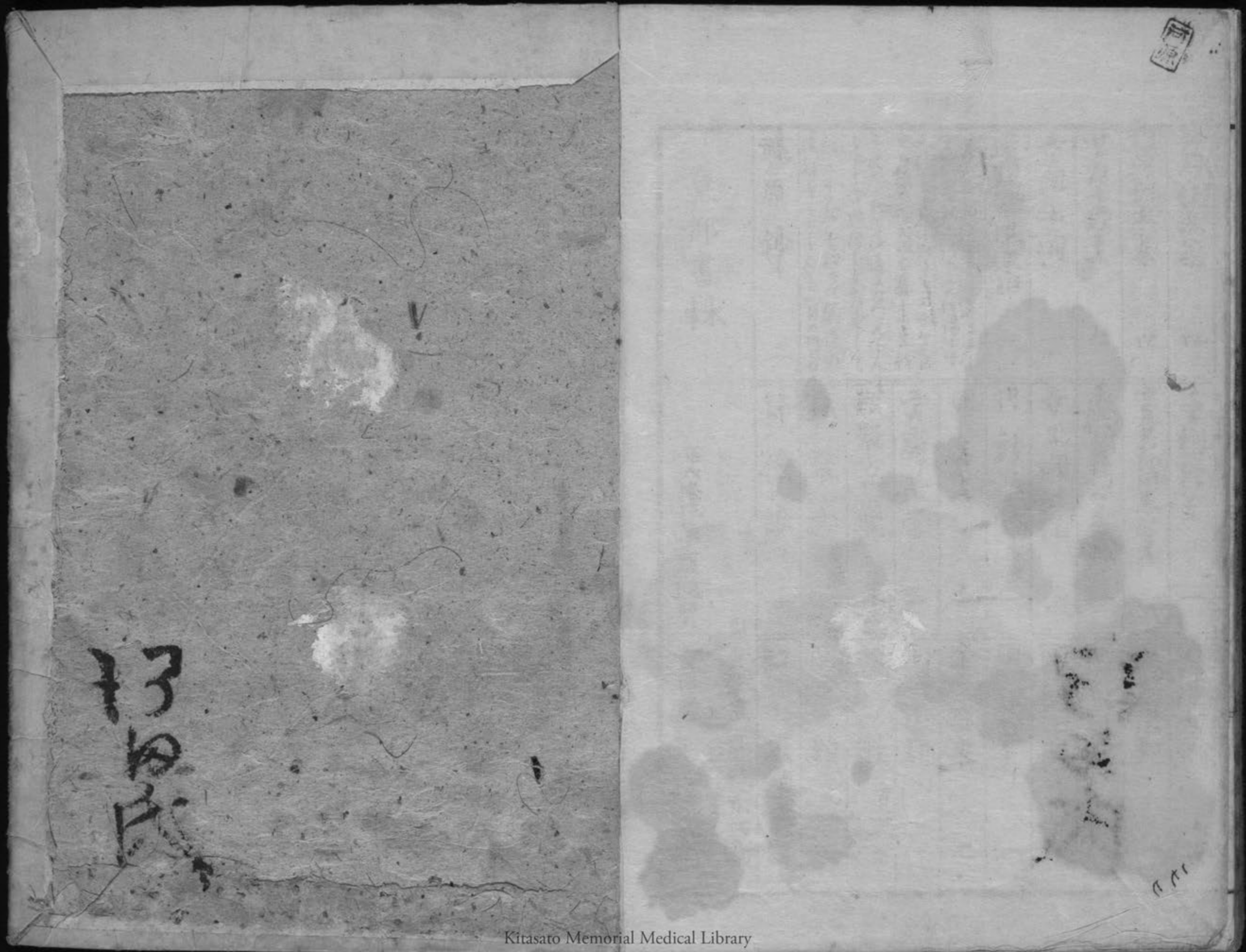
成方
此方
與前
方同
也

艸瀉心湯方 甘艸肆兩 黃芩參兩 乾薑參兩 半夏半
升 大棗拾貳枚 黃連壹兩 右陸味以水壹斗 煮取陸
升 去滓再煎取參升 溫服壹升 日參服○桂枝附子湯
方桂枝加白朮湯方於桂枝附子湯方內去桂枝加白朮肆
兩 餘依桂枝附子湯法○桂枝加大黃湯方桂枝參兩
大黃壹兩 芍藥陸兩 生薑參兩 甘草貳兩 大棗拾貳
枚 右陸味以水柒升 煮取參升 去滓溫服壹升 日參
服○桂枝加芍藥湯方於第二卷桂枝湯方內更加
芍藥參兩 通前其陸兩 餘依桂枝湯法服○四逆加

吳茱萸生薑湯方當歸參兩芍藥參兩甘草桂枝參兩細辛參兩生薑半斤吳茱萸末升
 大棗貳拾伍枚有玖味以水陸升清酒陸升和煮取
 伍升去滓溫分伍服各升○四逆加入參湯方
 於四逆湯方內加入參壹兩餘依四逆湯法服○四
 逆加豬膽汁湯方於四逆湯方內加入豬膽汁半合
 餘依前法服如無豬膽以羊膽代之

舊事紀古事記	八	烏石秋興八首	石摺一	句雙紙	片方一
同 鼈頭	八	南谷赤壁賦	同 一	同	無点 一
古事記燈大旨	一	歷代草書選	自登山 快入 五	黻瘡約言	淺井南草 二
古訓古事記	三	世三神書ヲ撰ミアツタル書數多 トイヘ凡體格ヨシカラス此書一 一古帖ニ照シ又ソノ訛リナキヲ 要トス實ニ神聖集トモ云ベキモ	一	妙藥祕錄	コノ書ハ諸家ニ子相傳上稱メ祕ス ル妙方ヲ多クアツタリ市城山野ヲ イハズ病客ニ對シテ用ヒニ 素人名匠妙ニ名醫ノ與アルモ
神國決疑編	伊勢龍峯美 三	和漢朗詠集	赤まき 二	蕉窗雜話	和留泰噴 一
神道深祕	傳教大師 一	出定後語	二	同	二編 一
古今和歌集	中本 二	赤裸裸	一	同	三編 一
同 新版	卷懷本 二	金蘭齋詩集	一	同	四編 一
古今著聞集	三	新撰暮經	秋山仙朴 三	同	五編 一
扶桑鐘銘集	三	萬國掌菓圖	鳳潭 一	傷寒論章句	一

上古以來安永至元マテノ五畿内諸寺
 洪鐘ノ銘ヲ集ムミナ名家高僧ノ
 作文ニシテ本朝ノ芳名實ニ唐人ヲ
 感服セシル名文之好古ノ志ニ可説



13
10
R.

源

111

