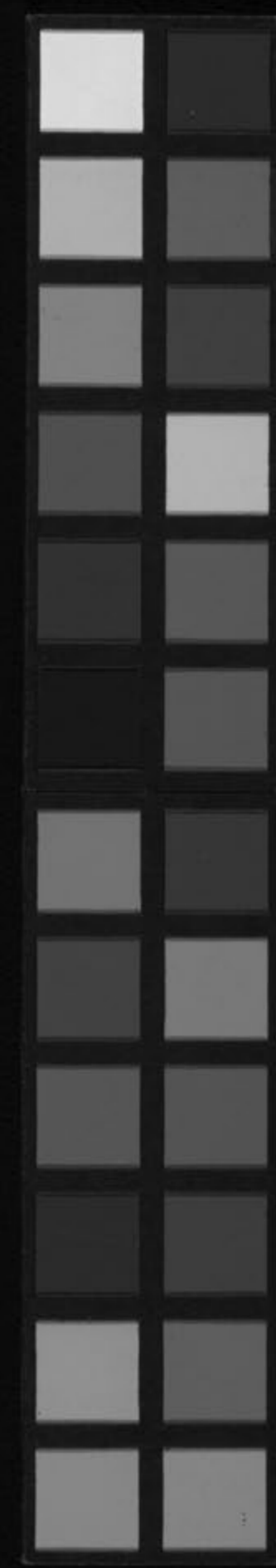


傷寒論

Kitasato Memorial Medical Library





傷寒論

明治三十二年春三月

133

Kitasato Memorial Medical Library

F
シ-85



平生今在石... 燕海... 恒是... 河... 守... 矣...

刺傷寒論叙

岐黃氏之道傳于本朝

也... 昔者... 王室之隆

署有典藥之設... 職有博士

之名... 專門... 克... 其... 勤

慶元建業百還疾元在書
十九年大政平元年豐臣氏
多來東方名師哲匠
猶云名哲師匠
馳驅自是而世之習醫者盡
榮七也即言此流
祖李朱之言焉承平百年
文教日闡力堯之流益

造其術所流源源矣
不口長沙氏之書焉頃者
香川秀菴子梓小字傷寒
論以藏之于家亦其所好
也此書之行志為良醫者

歲之中術誦而法之其終

活人手段亦豈多讓言辱

哉。及其山序為弁數言云

德乙未之歲仲冬朔伊

藤

長流書

印

印

字衍周天... 仲冬十月... 藤長流書... 印... 印...

小刻傷寒論序

傷寒雜病論者方法之祖醫家

之所以可不日夕講究以舉試

用而世之趨捷徑坐俗套者湯

拘項末徒執因仍而終之有不

知仲景心事為何趣味矣



富士川文庫

1985

490.9

S4-33

No 3696

17 S 133-3

以為憂焉。令減事務。之。恨。手
 膽。一。二。紙。積。而。工。竣。遂。志。于
 小。刻。以。擬。與。夫。不知。志。意。者。同
 便。覽。也。古人。曾。稱。巾。箱。之。便。宜。
 乎。袖。之。懷。之。提。乎。近。携。乎。遠。應
 於。急。求。供。於。卒。閱。檢。校。不。繙。數。

卷。呻。誦。全。滿。一。則。莫。此。為。便。焉。
 而。此。書。也。晉。王。叔。和。撰。次。宋。成。
 無。已。始。註。想。其中。不。能。無。許。多。
 錯。謬。然。今。且。依。成。本。不。敢。加。改。
 竄。亦。存。舊。之。意。也。唯。欲。之。晉。
 知。眾。見。有。真。好。者。出。其。間。耳。

他日京時ヨリ
 外其室秘安之
 時余之傷更
 之書
 傷寒金匱五
 函一言義

笑
 正德乙未陽月之望
 秀菴叙
 伊藤之積之兩人



命本去前創執命ヨリ出
 傷寒雜病論集
 徐辨無原字非序此序五切

論曰余每覽越人入號之診望齊侯之道未

嘗不慨然歎其才秀也怪高今居世之士曾

不畱神醫藥精究方術上以療君親之疾下

以救貧賤之厄中以保身長全以養其生但

競逐榮勢企踵權豪孜孜汲汲惟

崇飾其末忽棄其本華其外面悴其內皮之

不存毛將安附焉卒然遭邪風之氣眼非常
 之疾患及禍至而方震慄降志屈節望巫
 祝告窳歸天束手受敗費百年之壽命持至
 貴之重器委付凡醫恣其所措咄嗟嗚呼厥
 身已燼神明消滅變為異物幽潛重泉徒為
 啼泣痛夫舉世昏迷莫能覺悟不惜其命若
 是輕生彼何榮勢之云哉而進不能愛人知
 謂其榮

人退不能愛身知己遇災值禍身居厄地震
 蒙昧昧惹若遊魂哀乎趨世之士馳競浮華
 不固根本念軀狗物危若冰谷至於余
 宗族素多向餘二百建安紀年以來猶未十
 餘其死凶者三分有二傷寒十居其七感往
 昔之淪喪傷橫天之莫救乃勤求博采
 眾方撰用素問九卷八十一難陰陽大論胎
 書微子云今殷其
 淪喪

軍兵後削也山田清沈一說

臚藥錄并平脉證辨為傷寒雜病論合十六

卷雖未能盡愈諸病庶可以見病易系辭之語若

尋余所集思過半矣命天之理名之曰五行以運萬類

八稟五常以有五藏經絡府俞陰陽會通玄

冥幽微變化難極自非才高識妙豈能探其

理致哉上古有神農黃帝岐伯伯高雷公少

俞少師仲文巾世有長桑扁鵲漢有公乘陳

慶及倉公下此以往未之聞也今名公今則仲巨早也觀今之醫不

念思求經旨以演其所知各承家技終始順

舊省疾問病務在口給相對斯須便處湯藥

按寸不及尺握手不及足人迎跌陽三部不

參動數發息不滿五十短期未知決診九候

曾無髣髴明堂闕庭盡不見察管子所請管子管而

已夫欲視死別生實為難矣管子孔子云生而知

之者上學則亞之多聞博識知之次也余病

上智性

學習性凡字後世附之削去可

尚方術請事斯語漢長沙守南陽張仲景

顏淵

後

仲景

小刻傷寒論發凡

刻之古今

一傷寒雜病論仲景手著成於東漢其本已矣今之所傳晉王叔和所撰次而宋林億等校定刊版是也厥後成無已始註此為成本明徐鉉校刊王執中傷寒綱目吳勉學醫統正脉即是此本津處敬亦有校本其稱仲景全書者創于趙明美沈琳而張遂辰重參定至如方有執條辨喻昌尚論程應旆後條辨張思聰集註沿革增損鼎缺不一今

仍舊貫復興成本私擬溫故云

字之添減

一世世翻刻人人異心文字從違得失互見是刻添減始原聊攝假如全書頭字下無者字成本有則添之胡字下有湯字成本無則減之出氣二字成本作氣出則乙之至葢作若汝作此類逐字查對謹嚴滋復又如傷寒例中或有至而不去者亡字舊本原脫今據金匱要略及成註補入自九月至病也五十四字謬混註中今徵宋版再復正文又

麻黃杏仁甘州石膏湯方後有本云黃耳杯五字意義不通及大柴胡湯方中列大黃二兩為八味今照右七味字明是剩字且宋版直七味則益足可證故並削矣非敢僭也

方之去就

一長沙醫聖方法鼻祖固無取舍之可議今之去就非是之謂假如桂枝加葛根湯桂枝麻黃各半湯桂枝一麻黃一湯桂枝加大黃湯當歸四逆散吳茱萸生薑湯五方全書並舉而成本元皆不立別

列書尾故今削以就正唯葛根加半夏湯一方準
前後例竟係削中况乎卷末明有加味方何難
奈成本之獨存姑舍諸其餘梔子甘肅豉湯梔子
生薑豉湯附子瀉心湯生薑瀉心湯甘肅瀉心湯
五方桂枝加厚朴杏子湯桂枝加附子湯桂枝去
芍藥湯桂枝去芍藥加附子湯白虎加人參湯桂
枝去桂加茯苓白朮湯柴胡加減消湯柴胡加桂
枝湯桂枝加芍藥湯四逆加人參湯通脈四逆加
豬膽汁湯十一加味方條亦悉去以齊義例

從成本卷未備載其桂枝加芍藥生薑人參新加
湯桂枝加桂湯黃芩加半夏生薑瀉心三方本經直
有分兩不須復贅特太陽上篇小柴湯方條突然
櫛櫛尤與本經無毫關涉敢充雞肋聊忍一捨凡
云咬咀者古人簡朴切藥無鐵刀只以口咬細猶
後世剉如麻豆之謂也既云右幾味咬咀則藥味
下切擊字尤屬蛇足蓋後人妄添耳况本辛熱苦
寒類大似凡筆乎故他至炙熬等字亦皆無止
存分兩庶幾長沙之旨復見簡明乎

御覽言
三
川

秀菴記



方目次

桂枝湯 北九ウ

桂枝二越婢一湯 北二ウ

甘草乾薑湯 北三ウ

芍藥甘艸湯 北三ウ

調胃承氣湯 北三ウ

四逆湯 北三ウ

葛根湯 北四ウ

葛根加半夏湯 北四ウ

葛根黃芩黃連湯 北五ウ

麻黃湯 北五ウ

大青龍湯 北六ウ

小青龍湯 北六ウ

乾薑附子湯 北九ウ

麻黃杏仁甘艸石膏湯 北四ウ

桂枝甘艸湯 四十ヲ

茯苓桂枝甘艸大棗湯 四十

厚朴生薑半夏甘艸人參湯 四十

茯苓桂枝白朮甘艸湯 四十ヲ

芍藥甘艸附子湯 四十

茯苓四逆湯 四十

五苓散 四十二ヲ

茯苓甘艸湯 四十

梔子豉湯 四十

梔子厚朴湯 四十

梔子乾薑湯 四十

小柴胡湯 四十

小建中湯 四十

大柴胡湯 四十

桃核承氣湯 五十

柴胡加龍骨牡蠣湯 五十

救逆湯 五十

桂枝甘艸龍骨牡蠣湯 五十

抵當湯 五十

抵當丸 五十

大陷胸丸 五十

大陷胸湯 五十

小陷胸湯 五十

艾蛤散 五十

白散 五十

柴胡桂枝乾薑湯 五十

半夏瀉心湯 五十

十棗湯 五十

大黃黃連瀉心湯 六十

赤石脂禹餘糧湯 六十

旋覆花代赭石湯^{六十一}

桂枝人參湯^{六十二}

瓜蒂散^{六十三}

黃芩湯^{六十四}

黃連湯^{六十五}

桂枝附子湯^{六十六}

甘艸附子湯^{六十七}

白虎湯^{六十八}

炙甘草湯^{六十九}

大承氣湯^{七十}

小承氣湯^{七十一}

猪苓湯^{七十二}

蜜煎導方^{七十二}

猪膽汁方^{七十三}

茵陳蒿湯^{七十四}

吳茱萸湯^{七十五}

麻仁丸^{七十六}

梔子蘘皮湯^{七十七}

麻黃連軛赤小豆湯^{七十八}

麻黃附子甘艸湯^{七十九}

附子湯^{八十}

桃花湯^{八十一}

猪膚湯^{八十二}

甘艸湯^{八十三}

桔梗湯^{八十四}

苦酒湯^{八十五}

半夏散及湯^{八十六}

白通湯^{八十七}

白通加猪膽汁湯^{八十八}

真武湯^{八十九}

通脉四逆湯 八十

烏梅丸 八十

麻黄升麻湯 九十

白頭翁湯 九十

燒裩散 九十

牡蠣澤瀉散 九十

○補方

桂枝加葛根湯 百七

竹葉石膏湯 九十

桂枝加厚朴杏子湯 同

桂枝加附子湯 同

桂枝去芍藥湯 同

桂枝去芍藥加附子湯 百七

桂枝麻黄各半湯 同

白虎加人參湯 百八

桂枝去桂加茯苓白朮湯 同

梔子甘艸豉湯 同

柴胡加芒消湯 同

附子瀉心湯 同

四逆散 八十

當歸四逆湯 九十

乾薑黃芩黃連人參湯 九十

理中丸 附理中湯

枳實梔子湯 九十

傷寒論 卷之九 辨脈法第一

甘艸瀉心湯 百九

桂枝附子去桂枝加白朮湯 同

桂枝加大黃湯 同 桂枝加芍藥湯 同

四逆加吳茱萸生薑湯 百九

四逆加人參湯 同 四逆加豬膽汁湯 同

桂枝加芍藥生薑人參新加湯 百九

桂枝加桂湯 百九 黃芩加半夏生薑湯 百九

方目次

傷寒論

漢張仲景著

晉王叔和撰次

辨脈法第一

問曰脉有陰陽者何謂也答曰凡脉大浮數動滑此名陽也脉沈濇弱微此名陰也凡陰病見陽脉者生陽病見陰脉者死○問曰脉有陽結陰結者何以別之答曰其脉浮而數者不結陰結者此為實名曰陽結也期十七日當劇其大便者此為實名曰陽結也

傷寒論 卷之六 辨陰陽篇
脉沈而遲不能食身體重大便反鞭名曰陰結也。期十四日當劇。○問曰病有灑淅惡寒而復發熱者何。答曰陰脉不足陽往從之陽脉不足陰往乘之曰何謂陽不足。答曰假令寸口脉微名曰陽不足陰氣上入陽中則灑淅惡寒也。曰何謂陰不足。答曰假令尺脉弱名曰陰不足陽氣下陷入陰中則發熱也。○陽脉浮陰脉弱者則血虛血虛則筋急也。○其脉沈者營氣微也。

其脉浮而汗出如流珠者衛氣衰也。營氣微者加燒鍼則血流不行更發熱而躁煩也。○脉蕩蕩如車蓋者名曰陽結也。○脉累累如循長竿者名曰陰結也。○脉瞥瞥如羹上肥者陽氣微也。○脉縈縈如蜘蛛絲者陽氣衰也。○脉綿綿如瀉漆之絕者亡其血也。○脉來緩時一止復來者名曰結脉來數時一止復來者名曰促脉。○陰陽相搏名曰陰陽相搏。

傷寒論
卷之六
辨陽明病篇
三焦傷也。○若數脈見于關上、上下無脈、是如
豆大厥厥動搖者、名曰動也。○陽脈浮大而濡、
陰脈浮大而濡、陰脈與陽脈同等者、名曰緩也。
○脈浮而緊者、名曰弦也。弦者、狀如弓弦、按之
不移也。脈緊者、如轉索無常也。○脈弦而大、弦
則為減、大則為芤、減則為寒、芤則為虛、寒虛相
搏、此名為革。婦人則半產漏下、男子則亡血失

精。○問曰：病有戰而汗出、因得解者、何也？答曰：
脈浮而緊、按之反芤、此為本虛、故當戰而汗出。
也。其人本虛、是以發戰、以脈浮、故當汗出而解。
也。若脈浮而數、按之不芤、此人本不虛、若欲自
解、但汗出耳、不發戰也。○問曰：病有不戰而汗
出、解者、何也？答曰：脈大而浮、數故知不戰、汗出
而解也。○問曰：病有不戰、不汗出而解者、何也？
答曰：其脈自微、此以曾經發汗、若吐、若下、若亡

傷寒論
辨脈法
血以內無津液此陰陽自和必自愈故不戰不汗出而解也○問曰傷寒三日脈浮數而微病人身涼和者何也答曰此為欲解也解以夜半脈浮而解者濺然汗出也脈數而解者必能食也脈微而解者必大汗出也○脈病欲知愈未愈者何以別之答曰寸口關上尺中三處大小浮沈遲數同等雖有寒熱不解者此脈陰陽為和平雖劇當愈○立夏得洪大脈是其本位其

人病身體苦疼重者須發其汗若明日身不疼不重者不須發汗若汗濺濺自出者明日便解矣何以言之立夏得洪大脈是其時脈故使然也四時倣此○問曰凡病欲知何時得何時愈答曰假令夜半得病明日日中愈日中得病夜半愈何以言之日中得病夜半愈者以陽得陰則解也夜半得病明日日中愈者以陰得陽則解也○寸口脈浮為在表沈為在裏數為在府

遲為在藏假令脉遲此為在藏也○跌陽脉浮而濇少陰脉如經也其病在脾法當下利何以知之若脉浮大者氣實血虛也今跌陽脉浮而濇故知脾氣不足胃氣虛也以少陰脉弦而浮纔見此為調脉故稱如經也若反滑而數者故知當尿膿也○寸口脉浮而緊浮則為風緊則為寒風則傷衛寒則傷營營衛俱病骨節煩疼當發其汗也○跌陽脉遲而緩胃氣如經也跌

陽脉浮而數浮則傷胃數則動脾此非本病醫特下之所為也營衛內陷其數先微脉反但浮其人必大便秘氣噫而除何以言之本以數脉動脾其數先微故知脾氣不治大便秘氣噫而除今脉反浮其數改微邪氣獨留心中則饑邪熱不殺穀潮熱發渴數脉當遲緩脉因前後度數如法病者則饑數脉不時則生惡瘡也○師曰病人脉微而濇者此為醫所病也

又數大下之其人亡血病當惡寒後乃發熱無
休止時寒熱下利故夏月盛熱欲著複衣冬月盛寒欲裸其
身所以然者陽後則惡寒陰弱則發熱此醫發
其汗令陽氣微又大下之令陰氣弱五月之時
陽氣在表胃中虛冷以陽氣內微不能勝冷故
欲著複衣十一月之時陽氣在裏胃中煩熱以
陰氣內弱不能勝熱故欲裸其身其人亡血陰脈遲澀
故知血亡也○脈浮而大心下反鞭有熱屬瘕

者攻之不令發汗屬府者不令溲數溲數則大
便鞭汗多則熱愈汗少則便難脈遲尚未可攻
○脈浮而洪身汗如油喘而不休水漿不下體
形不仁乍靜乍亂此為命絕也○又未知何藏
先受其災若汗出髮潤喘不休者此為肺先絕
也○陽反獨留形體如燼熏直視搖頭者此心
絕也○唇吻反青四肢繫習者此為肝絕也○
環口蠶黑柔汗發黃者此為脾絕也○溲便遺

失狂言目反直視者此為腎絕也○又未知何
藏陰陽前絕若陽氣前絕陰氣後竭者其人死
身色必青陰氣前絕陽氣後竭者其人死身色
必赤脈腋下溫心下熱也○寸口脈浮大而醫反
下之此為大逆浮則無血大則為寒寒氣相搏
則為腸鳴醫乃不知而反飲冷水令汗大出水
得寒氣冷必相搏其人即斃○跌陽脈浮滑則
為虛浮虛相搏故令氣餽言胃氣虛竭也脈滑

脈

則為噦此為醫咎責虛取實守空迫血脈浮鼻
中燥者必衄也○諸脈浮數當發熱而灑淅惡
寒若有痛處飲食如常者畜積有膿也○脈浮
而遲面熱赤而戰惕者六七日當汗出而解反
發熱者差遲遲為無陽不能作汗其身必痒也
○寸口脈陰陽俱緊者法當清邪中於上焦濁
邪中於下焦清邪中上名曰溼也濁邪中下名
曰渾也陰中於邪必內慄也表氣微虛裏氣不

傷寒論 辨病法

守故使邪中於陰也陽中於邪必發熱頭痛項

強頸攣腰痛脛酸所為陽中霧露之氣故曰清

邪中上濁邪中下陰氣為慄足膝逆冷便溺安

出表氣微虛裏氣微急三焦相溷內外不通上

焦佛鬱藏氣相熏口爛食斷也中焦不治胃氣

上衝脾氣不轉胃中為濁管衛不通血凝不流

若衛氣前通者小便赤黃與熱相搏因熱作使

遊於經絡出入藏府熱氣所過則為癰膿若陰

氣前通者陽氣微微陰無所使客氣內入墮而

出之聲嗑咽塞寒厥相逐為熱所擁血凝自下

狀如豚肝陰陽俱厥脾氣孤弱五藏注下下焦

不闔清便下重令便數難臍築淋痛命將難全

○脈陰陽俱緊者口中氣出唇口乾燥踈臥足

冷鼻中涕出舌上胎滑勿妄治也到七日已來

其人微發熱手足溫者此為欲解或到八日已

上反大發熱者此為難治設使惡寒者必欲嘔

直方室八冊 辛永夫 頁受子 歲

也腹內痛者必欲利也○脉陰陽俱緊至於吐
亦利矣利其脉獨不解緊去人安此為欲解若脉遲至
六七日不欲食此為晚發水停故也為未解食
自可者為欲解○病六七日手足三部脉皆至
大煩而口噤不能言其人躁擾者必欲解也○
若脉和其人煩目重臉內際黃者此為欲解
也○脉浮而數浮為風數為虛風為熱虛為寒
風虛相搏則灑淅惡寒也○脉浮而滑浮為陽
白虎湯

滑為實陽實相搏其脉數疾衛氣失度浮滑之
脉數疾發熱汗出者此為不治○傷寒欲逆上
氣其脉散者死謂其形損故也

平脉法第二

平評同命成一半脉也辨脉多命傷
寒一命一說平脉非

問曰脉有三部陰陽相乘營衛血氣在人體躬
呼吸出入上下於中因息遊布津液流通隨時
動作效象形容春弦秋浮冬沈夏洪察色觀脉
人呼以天地大小不同一時之間變無經常尺寸參差或短

或長上下乖錯或存或亡病輒改易進退低昂
心迷意惑動失紀綱願為具陳令得分明師曰
子之所問道之根源脉有三部尺寸及關管衛
流行不失衡銓腎沈心洪肺浮肝弦此自經常
不失銖分出入升降漏刻周旋水下二刻一周
循環當復寸口虛實見焉變化相乘陰陽相干
風則浮虛寒則牢堅沈潛水畜支飲急弦動則
為痛數則熱煩設有不應知變所緣三部不同

病各異端大過可怪不及亦然邪不空見中必
有奸今茲曰審察表裏三焦別焉知其所舍消息診看
料度府藏獨見若神為子條記傳與賢人○師
曰呼吸者脉之頭也○初持脉來疾去遲此出
疾入遲名曰內虛外實也初持脉來遲去疾此
出遲入疾名曰內實外虛也○問曰上工望而
知之中工問而知之下工脉而知之願聞其說
師曰病家人請云病人若發熱身體疼病人自

臥師到診其脉沈而遲者知其差也何以知之
醫者表有病者脉當浮大今脉反沈遲故知愈也○
裏症假令病人云腹內卒痛病人自坐師到脉之浮
而大者知其差也何以知之若裏有病者脉當
沈而細今脉浮大故知愈也○師曰病家人來
請云病人發熱煩極明日師到病人向壁臥此
熱已去也設令脉不和處言已愈○設令向壁
臥聞師到不驚起而盼視者三言三止脉之嚙

嚙者此詐病也設令脉自和處言此病大重當
須服吐下藥鍼灸數十百處乃愈○師持脉病
人欠者無病也脉之呻者病也言遲者風也搖
頭者裏痛也行遲者表強也坐而伏者短氣
也坐而下一脚者腰痛也裏實護腹如懷卵物
者心痛也○師曰伏氣之病以意候之今月之
內欲有伏氣假令舊有伏氣當須脉之若脉微
弱者當喉中痛似傷非喉痺也病人云實咽中

傷寒論 平脈法 溫病篇

痛雖爾今復欲下利。問曰人病悉怖者其脉

何狀師曰脉形如循絲纒纒然其面白也

○問曰人不飲其脉何類師曰脉自濇唇口乾

燥也○問曰人愧者其脉何類師曰脉浮而面

色乍白乍赤○問曰經說脉有三菽六菽重者

何謂也師曰脉者人以指按之如三菽之重者

肺氣也如六菽之重者心氣也如九菽之重者

脾氣也如十二菽之重者肝氣也按之至骨者

損脉 平寸寸七分

腎氣也假令下利寸口關上尺中悉不見脉

然尺中時一小見脉再舉頭者腎氣也若見損

脉來至為難治○問曰脉有相乘有縱有橫有

逆有順何也師曰水行乘火金行乘木名曰縱

火行乘水木行乘金名曰橫水行乘火火行乘

木名曰逆金行乘水木行乘火名曰順也問曰

脉有殘賊何謂也師曰脉有弦緊浮滑沉澹此

六者名曰殘賊能為諸脉作病也○問曰脉有

災怪何謂也師曰假令人病脉得太陽與形證
相應病人因爲作湯比還送湯如食頃病人乃大吐
若下利腹中痛師曰我前來不見此證今乃變
異是名災怪又問曰何緣作此吐利答曰或有
舊時服藥今乃發作故名災怪耳○問曰東方
肝脉其形何似師曰肝者木也名厥陰其脉微
弦濡弱而長是肝脉也肝病自得濡弱者愈也
假令得純弦脉者死何以知之以其脉如弦直

是肝藏傷故知死也○南方心脉其形何似師
曰心者火也名少陰其脉洪大而長是心脉也
心病自得洪大者愈也假令脉來微去大故名
反病在裏也脉來頭小本大者故名覆病在表
也上微頭小者則汗出下微本大者則爲關格
不通不得尿頭無汗者可治有汗者死○西方
肺脉其形何似師曰肺者金也名太陰其脉毛
浮也肺病自得此脉若得緩遲者皆愈若得數

者則劇何以知之數者南方火火尅西方金法
當癰腫為難治也○問曰二月得毛浮脈何以
處言至秋當死師曰二月之時脈當濡弱反得
毛浮者故知至秋死二月肝用事肝脈屬木應
濡弱反得毛浮者是肺脈也肺屬金金來尅木
故知至秋死他皆倣此○師曰脈肥人責浮瘦
人責沈肥人當沈今反浮瘦人當浮今反沈故
責之○師曰寸脈下不至關為陽絕尺脈上不

至關為陰絕此皆不治決死也若計其餘命死
生之期期以月節尅之也○師曰脈病人不病
名曰行尸以無王氣卒眩仆不識人者短命則
死者猶行在人病脈不病名曰內虛以無穀神雖困無苦
○問曰翁奄沈名曰滑何謂也沈為純陰翁為
正陽陰陽和合故令脈滑關尺自平陽明脈微
沈、婦人帶下飲食自可少陰脈微滑滑者緊之浮名也此
為陰實其人必男子陰前股內汗出陰下溼也○問曰曾

傷寒論
卷之五
辨脈篇第一
五
爲人所難、緊脈從何而來、師曰、假令亡汗、若吐、
以肺裏寒、故令脈緊也、假令欬者、坐飲冷水、故
令脈緊也、假令下利、以胃中虛冷、故令脈緊也、
○寸口衛氣盛、名曰高、營氣盛、名曰章、高章相
搏、名曰綱、衛氣弱、名曰牒、營氣弱、名曰卑、牒卑
相搏、名曰損、衛氣和、名曰緩、營氣和、名曰遲、遲
緩相搏、名曰沈、○寸口脈緩而遲、緩則陽氣長、
其色鮮、其顏光、其聲商、毛髮長、遲則陰氣盛、骨

髓生、血滿、肌肉緊、薄、鮮、鞭、陰陽相抱、營衛俱行、
剛柔相搏、名曰強也、○跌陽脈滑而緊、滑者胃
氣實、緊者脾氣強、持實擊強、痛還自傷、以手把
刃、坐作瘡也、○寸口脈浮而大、浮爲虛、大爲實、
在尺爲關、在寸爲格、關則不得小便、格則吐逆、
○跌陽脈伏而濇、伏則吐逆、水穀不化、濇則食
不得入、名曰關格、○脈浮而大、浮爲風、虛大爲
氣強、風氣相搏、必成癰、癰、身體爲痺、痺者名泄

傷寒論 卷之四 辨陰陽篇
風久久為痲癩○寸口脉弱而遲弱者衛氣微
遲者營中寒營為血血寒則發熱衛為氣氣微
者心內饑饑而虛滿不能食也○胃中虛寒跌陽脉大而
緊者當即下利為難治○寸口脉弱而緩弱者
上焦陽陽氣不足緩者胃氣有餘噫而吞酸食卒不下
氣填於膈上也○跌陽脉緊而浮浮為氣緊為
寒浮為腹滿緊為絞痛浮緊相搏腸鳴而轉轉
即氣動膈氣乃下少陰脉不出其陰腫大而虛
水腫

也○寸口脉微而濇微者衛氣不行濇者營氣
三焦不結不足營衛不能相將三焦無所仰仰身體痺不仁
營氣不足則煩疼口難言衛氣虛則惡寒數欠
三焦不歸其部上焦不歸者噫而酢吞中焦不
歸者不能消穀引食下焦不歸者則遺洩○跌
陽脉沈而數沈為實數消穀緊者病難治○寸
口脉微而濇微者衛氣衰濇者營氣不足衛氣
衰面色黃營氣不足面色青營為根衛為葉營

傷寒論 五月
衛俱微則根葉枯槁而寒慄欬逆唾腥吐涎沫
也○跌陽脉浮而^稱芤浮者衛氣衰芤者營氣傷
其身體瘦肌肉甲錯浮芤相搏宗氣衰微四屬
斷絕○寸口脉微而緩微者衛氣疎疎則其膚
空緩者胃氣實實則穀消而水化也穀入於胃
脉道乃行水入於經其血乃成營盛則其膚必
疎^三焦絕經名曰血崩○跌陽脉微而緊緊則
爲寒微則爲虛微緊相搏則爲短氣○少陰脉

弱而瀡弱者微煩瀡者厥逆○跌陽脉不出脾
不上下身冷膚輟○少陰脉不至腎氣微少精
血奔氣促迫上入胸膈宗氣反聚血結心下陽
氣退下熱歸陰股與陰相動令身不仁此爲尸
厥當刺期門巨闕○寸口脉微尺脉緊其人虛
損多汗知陰常在絕不見陽也○寸口諸微亡
陽諸滯亡血諸弱發熱諸緊爲寒諸乘寒者則
爲厥鬱冒不仁以胃無穀氣脾瀡不通口急不

能言戰而慄也。○問曰：濡弱何以反適十一頭？師曰：五臟六腑相乘，故令十一。○問曰：何以知乘腑？何以知乘臟？師曰：諸陽浮數為乘腑，諸陰遲澁為乘臟也。

傷寒例第三

陰陽大論云：春氣溫和，夏氣暑熱，秋氣清冷，冬氣冷冽。此則四時正氣之序也。冬時嚴寒，萬類深藏，君子固密，則不傷於寒。觸冒之者，乃名傷

寒耳。其傷於四時之氣，皆能為病。以傷寒為毒者，以其最成殺厲之氣也。中而即病者，名曰傷寒。不即病者，寒毒藏於肌膚，至春變為溫病，至夏變為暑病。暑病者，熱極重於溫也。是以辛苦之人，春夏多溫熱病，皆由冬時觸寒所致。非時行之氣也。凡時行者，春時應暖而復大寒，夏時應大熱而反大涼，秋時應涼而反大熱，冬時應寒而反大溫。此非其時而有其氣，是以一歲之

九月至
五

中長幼之病多相似者此則時行之氣也○夫
欲候知四時正氣為病及時行疫氣之法皆當
按斗曆占之九月霜降節後宜漸寒向冬大寒
至正月雨水節後宜解也所以謂之雨水者以
冰雪解而為雨水故也至驚蟄二月節後氣漸
和暖向夏大熱至秋便涼從霜降以後至春分
以前凡有觸冒霜露體中寒即病者謂之傷寒
也九月十月寒氣尚微為病則輕十一月十二

十四字
原是本
文誤處
註字全
復正書

月寒冽已嚴為病則重正月二月寒漸將解為
病亦輕此以冬時不調適有傷寒之人即為病
也其多有非節之暖者名曰冬溫冬溫之毒與
傷寒大異冬溫復有先後更相重者亦有輕重
為治不同證如後章○從立春節後其中無暴
大寒又不冰雪而有人壯熱為病者此屬春時
陽氣發於冬時伏寒變為溫病從春分以後至
秋分節前大有暴寒者皆為時行寒疫也三月

傷寒論

或有至而不
去者七字佳
本原隨今後
金匱要略
成註釋

四月或有暴寒其時陽氣尚弱為寒所折病熱
猶輕五月六月陽氣已盛為寒所折病熱則重
七月八月陽氣已衰為寒所折病熱亦微其病
與溫及暑病相似但治有殊耳○十五日得一
氣於四時之中一年時有六氣四六名為二十四
氣也然氣候亦有應至而不至或有未應至而
至者或有至而不去者或有至而大過者皆成
病氣也但天地動靜陰陽鼓擊者各正一氣耳氣候

是以彼春之暖為夏之暑彼秋之忿為冬之怒
是故冬至之後一陽爻升一陰爻降也五月夏至之
後一陽氣下一陰氣上也斯則冬夏二至陰陽
合也春秋二分陰陽離也陰陽交易人變病焉
此君子春夏養陽秋冬養陰順天地之剛柔也
小人觸冒必嬰暴疹須知毒烈之氣病留在何經
而發何病詳而取之是以春傷於風夏必發泄
夏傷於暑秋必病瘧秋傷於溼冬必咳嗽冬傷

傷寒論

傷寒論

傷寒論
傷寒
於寒春必病溫此必然之道可不審明之○傷
寒之病逐日淺深以施方治今世人傷寒或始
不早治或治不對病或日數久淹因乃告醫醫
人又不依次第而治之則不中病皆宜臨時消
息制方無不効也今搜採仲景舊論錄其證候
診脉聲色對病真方有神驗者擬防世急也又
土地溫涼高下不同物性剛柔食居亦異是黃
帝興四方之問岐伯舉四治之能以訓後賢開

其未悟者臨病之工宜須兩審也○凡傷於寒
則為病熱熱雖甚不灰若兩感於寒而病者必
灰尺寸俱浮者太陽受病也當一二日發以其
脉上連風府故頭項痛腰脊強尺寸俱長者陽
明受病也當二三日發以其脉俠鼻絡於目故
身熱目疼鼻乾不得臥尺寸俱弦者少陽受病
也當三四日發以其脉循脇絡於耳故胸脇痛
而耳聾此三經皆受病未入於腑者可汗而已

素問靈樞

尺寸俱沈細者太陰受病也當四五日發以其
脉布胃中絡於嗌故腹滿而噎乾尺寸俱沈者
少陰受病也當五六日發以其脉貫腎絡於肺
繫舌本故口燥舌乾而渴尺寸俱微緩者厥陰
受病也當八七日發以其脉循陰器絡於肝故
煩滿而囊縮此三經皆受病已入於府可下而
已若兩感於寒者一日太陽受之即與少陰俱
病則頭痛口乾煩滿而渴二日陽明受之即與

太陰俱病則腹滿身熱不欲食譫語三日少陽
受之即與厥陰俱病則耳聾囊縮而厥水漿不
入不知人者六日死若三陰三陽五臟六腑皆
受病則營衛不行腑臟不通則死矣其不兩感
於寒夏不傳經不加異氣者至七日太陽病衰
頭痛少愈也八日陽明病衰身熱少瘳也九日
少陽病衰耳聾微聞也十日太陰病衰腹減如
故則思飲食十一日少陰病衰渴止舌乾已而

噓也十二日脈陰病衰囊縱少腹微下大氣皆
去病人精神爽慧也若過十二日以上不聞尺
寸陷者大危若更感異氣變為他病者當依舊
據證病而治之○若脈陰陽俱盛重感於寒者
變為溫瘧陽脈浮滑陰脈濡弱者更遇於風變
為風溫陽脈洪數陰脈實大者遇溫熱變為溫
毒溫毒為病最重也陽脈濡弱陰脈弦緊者更
遇溫氣變為溫疫以此冬傷於寒發為溫病脈

之變症方治如說○凡人有疾不時即治隱忍

今不見病之過期

冀差以成痼疾小兒女子益以滋其時氣不和
便當早言尋其邪由及在腠理以時治之罕有
不愈者患人忍之數日乃說邪氣入臟則難可
制此為家有患備慮之要○凡作湯藥不可避
晨夜覺病須臾即宜便治不等蚤起則易愈矣
若或差遲病即傳變雖欲除治必難為力服藥
不如方法縱意違師不須治之○凡傷寒之病

多從風寒得之始表中風寒入裏則不消矣未
 有溫覆而當不消散者不在證治擬欲攻之猶
 當先解表乃可下之若表已解而因不消非大
 滿猶生寒熱則病不除若表已解而內不消大
 滿大實堅有燥屎自可除下之雖四五日不能
 為禍也若不空下而便攻之內虛熱入協熱遂
 利煩躁諸變不可勝數輕者困篤重者必死矣
 ○夫陽盛陰虛汗之則死下之則愈陽虛陰盛

汗之則愈下之則死夫如是則神丹安可以誤
 發甘遂何可以安攻虛盛之治相背千里吉凶
 之機應若影響豈容易哉况桂枝下咽陽盛則
 斃承氣入胃陰盛以亡死生之要在乎須更視
 身之盡不暇計日此陰陽虛實之交錯其候至
 微發汗吐下之相反其禍至速而醫術淺狹情
 然不知病源為治乃悞使病者殞歿自謂其分
 至今冤冤塞於冥路灰屍盈於曠野仁者鑒此

傷寒論 卷之四 傷寒 第十四 辨發汗下利之病

傷寒論 卷之九
傷寒論 傷寒
豈不痛歟○凡兩感病俱作治有先後發表攻
裏本自不同而執迷妄意者乃云神丹甘遂合
而飲之且解其表又除其裏言巧似是其理實
違夫智者之舉錯也常審以慎愚者之動作也
必果而速安危之變豈可詭哉世上之士但務
彼翕習之榮而莫見此傾危之敗惟明者居然
能護其本近取諸身夫何遠之有焉○凡發汗
溫服湯藥其方雖言日三服若病劇不解當促

其間可半日中盡三服若與病相阻即復有所
覺重病者一日一夜當^{服三時}時觀之如服一劑病
證猶在故當復作本湯服之至有不汗汗出服
三劑乃解若汗不出者从病也○凡得時^{候度}氣病
至五六日而渴欲飲水飲不能多不當與也何
者以腹中熱尚少不能消之便更與人作病也
至七八日大渴欲飲水者猶當依證與之與之
常令不足勿極意也言能飲一斗與五升若飲

新水溫病惡湯又耳
瀾水善治新水

而腹滿小便不利若喘若噦不可與之忽然大汗出是為自愈也
凡得病反能飲水此為欲愈之病其不曉病者但聞病飲水自愈小渴者乃強與飲之因成其禍不可復數○凡得病脈動數服湯藥更運脈浮大減小初躁後靜此皆愈證也○凡治溫病可刺五十九穴又身之穴三百六十有五其三十九穴灸之有害七十九穴刺之為災并中髓也○凡脈四損三日死平

人四息病人脈一至名曰四損脈五損一日死
平人五息病人脈一至名曰五損脈六損一時死平人六息病人脈一至名曰六損○脈盛身寒得之傷寒脈虛身熱得之傷暑○脈陰陽俱盛大汗出不解者死○脈陰陽俱虛熱不止者死○脈至乍疎乍數者死○脈至如轉索者其日死○識言安語身微熱脈浮大手足溫者生逆冷脈沈細者不過一日死矣○此以前是傷

一 瘧作瘧

王函傷寒所致無

四字

者名曰作是為
此條疑當在瘧首

王函病字下有者字

寒熱病證候也

辨瘧溼暈脈證第四

傷寒所致太陽瘧溼暈三種宜應別論以為與

傷寒相似故此見之○太陽病發熱無汗反惡

寒者名曰剛瘧○太陽病發熱汗出不惡寒者

名曰柔瘧○太陽病發熱脈沈而細者名曰瘧

○太陽病發汗太多因致瘧○病身熱足寒頸

項強急惡寒時頭熱面赤目脈赤獨頭面搖卒

口噤背反張者瘧病也○太陽病關節疼痛而

煩脈沈而細者此名溼痺溼痺之候其人小便

不利大便反快但當利其小便○溼家之為病

一身盡疼發熱身色如似熏黃○溼家其人但

頭汗出背強欲得被覆向火若下之早則嘔胸

滿小便不利舌上如胎者以丹田有熱胸中有

寒渴欲得水而不能飲則口燥煩也○溼家下

之額上汗出微喘小便利者死若下利不止者

溼痺之證
并內湯麻連赤
豆湯

宋板無則字

頭痛以上可為段
此條疑非仲景
白帝粉入鼻中

傷寒論
亦灰○問曰風溼相搏一身盡疼痛法當汗出
而解值天陰雨不止醫云此可發汗汗之病不
愈者何也答曰發其汗汗大出者但風氣去溼
氣在是故不愈也若治風溼者發其汗但微微
似欲汗出者風溼俱去也○溼家病身上疼痛
發熱而黃而喘頭痛鼻塞而煩其脉大自能飲
食腹中和無病病在頭中寒溼故鼻塞內藥鼻
中則愈○病者一身盡疼發熱日晡所劇者此

之意出晉唐宋
之間乎
王遜有白虎湯主
之之五字
此條難解疑是
非仲景之意

疏黃陽香
藥白扁豆
主之

名風溼此病傷於汗出當風或久傷取冷所致
也○太陽中熱者暈是也其人汗出惡寒身熱
而渴也○太陽中暈者身熱疼重而脉微弱此
亦夏月傷冷水水行皮中所致也○太陽中暈
者發熱惡寒身重而疼痛其脉弦細扎遲小使
已灑灑然毛聳手足逆冷小有勞身即熱日開
前版齒燥若發汗則惡寒甚加溫鍼則發熱甚
數下之則淋甚 致之欬

傷寒論
卷之六
辨陰陽

大陽者謂表凡此書假借
陰陽以辨表裏為外
脈浮以寸口言他皆微之
首揭此條以示表邪之
辨症皆係於此也次
之則明少陽亦微之
中凡者中於凡也中全
下九條玉函定本之文而
存之削奪也
王定本存之証皆以此
以下冒首者也可見合亦
燥作燥
於宋文條者別書字
側存

五辨太陽病脈證并治法上第五

太陽之為病脈浮頭項強痛而惡寒
發熱汗出惡風脈緩者名為中風
傷寒正受得解此條可存云
已發熱或未發熱必惡寒體痛嘔逆脈陰陽俱
緊者名曰傷寒
傷寒一日太陽受之脈若靜
者為不傳煩欲吐若燥煩脈數急者為傳也
傷寒二三日陽明少陽證不見者為不傳也
太陽病發熱而渴不惡寒者為溫病若發汗已

瘦癢痼疾也
又瘦狂也至惡作製
縱也
若字作複字

此下四條疑非仲
景之意

身灼熱者名曰風溫風溫為病脈陰陽俱浮自
汗出身重多眠睡鼻息必鼾語言難出若被下
者小便不利直視失溲若被火者微發黃色劇
則如驚癇時瘳瘳若火熏之一逆尚引日再逆
促命期○病有發熱惡寒者發於陽也無熱惡
寒者發於陰也發於陽者七日愈發於陰者六
日愈以陽數七陰數六故也○太陽病頭痛至
七日已上自愈者以行其經盡故也若欲作再

時了魚

此方四逆湯白虎湯

蓄者皮毛栗慄形
者洒浙不安形
謂肌表也

桂枝湯

藥品

經者鐵足陽明使經不傳則愈○太陽病欲解時從巳至未上○風家表解而不了了者十二日愈○病人身大熱反欲得近衣者熱在皮膚寒在骨髓也身大寒反不欲近衣者寒在皮膚熱在骨髓也●太陽中風陽浮而陰弱陽浮者發熱鼻鳴乾嘔者桂枝湯主之桂枝湯方桂枝三兩芍藥三兩甘草二兩生薑三兩人參十

二枚右伍味咬咀以水柒升微火煮取三升去滓適寒溫服一升服已須臾飲熱稀粥一升餘以助藥力溫覆令一時許遍身黎黎微似有汗者益佳不可令如水流滴病必不除若一服汗出病差停後服不必盡劑若不汗復服依前法又不汗後服小促役其間半日許令三服盡若病重者一日一夜服周時觀之服一劑盡病證猶在者更作服若汗不出者乃服至二三劑禁

此條荷難解，差字
九字疑非本文

桂加芎湯

三說
一說
二說

生冷粘滑肉麪五辛酒酪臭惡等物。○太陽病
頭痛發熱汗出惡風者桂枝湯主之。○太陽病
項背強几几反汗出惡風者桂枝加葛根湯主
之。○太陽病下之後其氣上衝者可與桂枝湯
方用前法若不上衝者不可與之。○太陽病三
日已發汗若吐若下若溫鍼仍不解者此為壞
病桂枝不中與也觀其脈證知犯何逆隨證治
之。○桂枝本為解肌若其人脈浮緊發熱汗不

玉函定本

嘔家有蠱脹者不可

治嘔脹者自愈此
條在病家之上酒客下

桂加厚杏湯

凡服桂枝湯之條定本
無虧是從之劑本

桂加附子湯

大下之後逆氣上衝而胸滿
也當身桂枝芍藥湯
以桂枝芍藥湯

去芍加附湯

出者不可與也常須識此勿令誤也。○若酒客
病不可與桂枝湯得湯則嘔以酒客不喜甘故
也。○喘家作桂枝湯加厚朴杏子佳。○凡服桂
枝湯吐者其後必吐膿血也。○太陽病發汗遂
漏不止其人惡風小使難四支微急難以屈伸
者桂枝加附子湯主之。○太陽病下之後脈促
胸滿者桂枝去芍藥湯主之若微惡寒者去芍
藥方中加附子湯主之。○太陽病得之八九日

傷寒論

桂枝湯

卷一

清與園同

此條以下六條得解

正三劑本

定本云清便欲自可是
不欲大便下利若鞭故
一日而三度發也發者

別自可上之可也
未欲解三字必瘥之

下三有桂枝各半湯

明按煩不解者當肥
項強而不解也依之刺
風池風府。八門曰傷
寒一日刺風府。陰陽
次者取。按此條疑非
仲景之意劑本

桂二麻一湯

白加參湯

桂枝越婢湯

此條不詳可削去

王丞熱多寒少宜桂
枝越婢一湯脈微弱
者此無陽也不可發汗
○明按若脈微
本方當裁以下後人之
檢入也當刪

如瘧狀發熱惡寒熱多寒少其人不可一日二三次發脈微緩者為欲愈也脈微

而惡寒者此陰陽俱虛不可更發汗更下更吐

也面色反有熱色者未欲解也以其不能得小

汗出身必痒宜桂枝麻黃各半湯

服桂枝湯反煩不解者先刺風池風府卻與桂

枝湯則愈

服桂枝湯大汗出脈洪大者與桂

枝湯如前法若形如瘧日再發者汗出必解宜

桂枝二麻黃一湯

服桂枝湯大汗出後大煩

渴不解脈洪大者白虎加人參湯主之

病發熱惡寒熱多寒少脈微弱者此無陽也不

可發汗宜桂枝二越婢一湯方桂枝二越婢一

湯方桂枝芍藥甘草各十八銖生薑一兩三錢

大棗四枚麻黃十八銖石膏二十四銖右柒味

吹咀以五升水煮麻黃一二沸去上沫內諸藥

煮取二升去滓溫服一升本方當裁為越婢湯

此條佳也

去桂加苓木湯

明曰

傷寒脈浮邪未解自汗
而表先虛小便數心煩微
惡寒脚掌急宜芍藥
耳汗湯及芍桂枝湯發其
其表邪此誤也

桂枝湯合飲一升今合為一方桂枝二越婢一

服桂枝湯或下之仍頭項強痛翕翕發熱無

汗心下滿微痛小便不利者桂枝去桂加茯苓

白朮湯主之○傷寒脈浮自汗出小便數心煩

微惡寒脚掌急及與桂枝湯欲攻其表此誤也

得之便厥咽中乾煩燥吐逆者作甘州乾薑湯

與之以復其陽若厥愈足溫者更作芍藥甘州

湯與之其脚即伸若胃氣不和識語者少與調

加燒鍼刺於汗逆致厥
逆不甚因之四逆湯主之

丹竹乾姜湯

胃承氣湯若重發汗復加燒鍼者四逆湯主之

甘州乾薑湯方甘州四兩乾薑二兩右咬咀以

水三升煮取一升五合去滓分溫再服芍藥甘

州湯方芍藥四兩甘州四兩右二味咬咀以

水三升煮取一升半去滓分溫再服之調胃承

氣湯方大黃四兩甘州二兩芒消半斤右三味

咬咀以水三升煮取一升去滓內芒消更上火

微煮令沸少少溫服四逆湯方甘州二兩乾薑

調胃承氣湯

四逆湯

此篇治法雜似奇節而意味實不同或他各有此問卷而于上前相類故叔和誤併載之如其曰浮則為風大則為虛及增桂令汗出亦非仲景之口氣此段主麻黃湯和之意也削去

一兩半附子一枚右三味咬咀以水三升煮取一升二合去滓分溫再服強人可大附子一枚

乾薑三兩○問曰證象陽且按法治之而增劇

厥逆咽中乾兩脰拘急而譫語師曰言夜半手足當溫兩脚當伸後如師言何以知此答曰寸

口脉浮而大浮則為風大則為虛風則生微熱

虛則兩脰攣病證象桂枝因加附子參其間增

桂令汗出附子溫經亡陽故也厥逆咽中乾煩

燥陽明內結譫語煩亂更飲甘艸乾薑湯夜半

陽氣還兩足當熱脰尚微拘急重與芍藥甘艸

湯爾乃脰伸以承氣湯微瀉則止其譫語故知

病可愈

六辨太陽病脉證并治中第六

太陽病項背強几几無汗惡風葛根湯主之葛

根湯方葛根四兩麻黃二兩桂二兩芍藥二兩

甘艸二兩生薑三兩大棗十二枚右七味咬咀

以水一斗煮取四升分四服

葛根一麻黃一
大主日
輕
葛根湯
桂之下枝
之字可有

陽明中胃吐下

如機豆 三麻黃行

者外

法

中篇

調胃

通麻黃湯

葛加半湯

本按此方據桂枝加葛根湯四兩加入參湯等例元

以水一斗先煮麻黃葛根減二升去沫內諸藥
煮取三升去滓溫服一升覆取微似汗不須啜
粥餘如桂枝法將息及禁忌 ● 太陽與陽明合
病者必自下利葛根湯主之 ● 太陽與陽明合
病不下利但嘔者葛根加半夏湯主之葛根加
半夏湯方葛根 四兩 麻黃 三兩 生薑 三兩 甘草
二兩 芍藥 二兩 桂枝 二兩 大棗 十二枚 半夏 半
斤 右八味以水一斗先煮葛根麻黃減二升去

葛苓連湯

麻黃湯

白沫內諸藥煮取三升去滓溫服一升覆取微
似汗 ● 太陽病桂枝證醫反下之利遂不止脈
促者表未解也喘而汗出者葛根黃連黃芩湯
主之葛根黃芩黃連湯方葛根 半斤 甘草 二兩
黃芩 二兩 黃連 三兩 右四味以水八升先煮葛
根減二升內諸藥煮取二升去滓分溫再服 ●
太陽病頭痛發熱身疼腰痛骨節疼痛惡風無
汗而喘者麻黃湯主之麻黃湯方麻黃 三兩 桂

麻黃湯

麻但以下八字難解
疑是有誤簡
至函煩躁之下有
煩痛之二字

用車及一佳

大青龍湯

東七宿多
陽氣完
大青龍湯

溫粉方
川白高

枝二兩 甘艸一兩 杏仁七十個 右四味以水九

升先煮麻黃減二升去上沫內諸藥煮取二升

半去滓溫服八合覆取微似汗不須啜粥餘如

桂枝法將息

●太陽與陽明合病喘而胸滿者

不可下宜麻黃湯主之

●太陽病十日以去脉

浮細而嗜臥者外已解也設胸滿脇痛者與小

柴胡湯脉但浮者與麻黃湯

●太陽沖風脉浮者與

緊發熱惡寒身疼痛不汗出而煩躁者大青龍

湯主之

若脉後弱汗出惡風者不可服服之則

厥逆筋惕肉瞤此為逆也

大青龍湯方麻黃六

兩桂枝二兩 甘艸二兩 杏仁四十個 生薑三兩

大棗十二枚 石膏如雞子大 右七味以水九升

先煮麻黃減二升去上沫內諸藥煮取三升去

滓溫服一升取微似汗汗出多者溫粉粉之一

服汗者停後服汗多必陽遂虛惡風煩躁不得

眠也

○傷寒脉浮緩身不疼但重者有輕時無

小青龍湯

加減法疑非仲景之意

少陰證者大青龍湯發之。○傷寒表不解心下

有水氣乾嘔發熱而咳或渴或利或噎或小便

不利少腹滿或喘者小青龍湯主之三日發小青龍湯

方麻黃三兩芍藥三兩五味子半升乾薑三兩

甘草三兩桂枝三兩半夏半升細辛三兩右八

味以水一斗先煮麻黃減二升去上沫內諸藥

煮取三升去滓溫服一升加減法若微利者去

麻黃加薤花如雞子若渴者去半夏加栝實根

杏仁半升○傷寒心下有水氣欬而微喘發熱

不渴服湯已渴者此寒去欲解也青龍湯用小青龍湯主

之○太陽病外證未解脈浮弱者當以汗解宜

桂枝湯○太陽病下之微喘者表未解故也桂

枝加厚朴杏仁湯主之○太陽病外證未解者

不可下也下之為逆欲解外者宜桂枝湯主之

傷寒論 卷之五 辨太陽病證治法 桂枝湯 厚朴杏仁湯 桂枝加厚朴杏仁湯

此人謂衄為紅汗

○太陽病先發汗不解而復下之脈浮者不愈
浮為在外而反下之故令不愈今脈浮故知在
外當須解外則愈宜桂枝湯主之
○太陽病脈
浮緊無汗發熱身疼痛八九日不解表證仍在
此當發其汗服藥已微除其人發煩目瞑劇者
必衄衄乃解所以然者陽氣重故也麻黃湯主
之
○太陽病脈浮緊發熱身無汗自衄者愈
○陽併病太陽初得病時發其汗汗先出不徹

此條多奇解屬

因轉屬陽明續自微汗出不惡寒若太陽病證
不罷者不可下下之為逆如此可小發汗設面
色緣緣正赤者陽氣怫鬱在表當解之熏之若
發汗不徹微不足言陽氣怫鬱不得越當汗不汗
其人躁煩不知痛處乍在腹中乍在四肢按之
不可得其人短氣但坐以汗出不徹故也更發
汗則愈何以知汗出不徹以脈濇故知也○脈
浮數者法當汗出而愈若下之身重心悸者不

易美論

此條多奇解屬

張

張

張

張

張

張

傷寒論

可發汗當自汗出乃解所以然者尺中脈微此

裏虛須表裏實津液自和便自汗出愈○脈浮

緊者法當身疼痛宜以汗解之假令尺中遲者

不可發汗何以知之然以榮氣不足血少故也

○脈浮者病在表可發汗宜麻黃湯○脈浮而

數者可發汗宜麻黃湯○病常自汗出者此為

榮氣和榮氣和者外不諧以衛氣不共榮氣和

諧故爾以榮行脈中衛行脈外復發其汗榮衛

和則愈宜桂枝湯○病人藏無他病時發熱自

汗出而不發者此衛氣不和也先其時發汗則

愈宜桂枝湯主之○傷寒脈浮緊不發汗因致

衄者麻黃湯主之○傷寒不大便六七日頭痛

有熱者與承氣湯其小便清者知不在裏仍在

表也當須發汗若頭痛者必衄宜桂枝湯○傷

寒發汗解半日許復煩脈浮數者可更發汗宜

桂枝湯主之○凡病若發汗若吐若下若亡津

未可

至惡有熱者下有未可之三字當從之

以飲食

至惡下者下有通之三字

知用脈

以作無

明按此作更是非也
大下後復發汗改
亡津液也復之字
取也

乾姜附子湯

四逆湯返方

玉函方同今量同以水
一斗并煮取五升

新加湯

麻杏耳石湯

傷寒命

去邪神

桂耳湯

二升下有
本至黃并
極品字意
幾不遠故

液陰陽自和者必自愈○大下之後復發汗小

便利者亡津液故也勿治之得小便利必自

愈○下之後復發汗必振寒脈微細所以然者

以下內外俱虛故也○下之後復發汗晝日煩躁

不得眠夜而安靜不嘔不渴無表證脈沈微身

無大熱者乾薑附子湯主之乾薑附子湯方乾

薑一兩附子一枚右二味以水三升煮取一升

去滓頓服○發汗後身疼痛脈沈遲者桂枝加

芍藥生薑各一兩人參三兩新加湯上之○發

汗後不可更行桂枝湯汗出而喘無大熱者可

與麻黃杏仁甘州石膏湯主之麻黃杏仁甘州

石膏湯方麻黃四兩杏仁五十個甘州二兩石

膏半斤右四味以水七升先煮麻黃減二升去

上沫內諸藥煮取二升去滓溫服一升○發汗

過多其人叉手自冒心心下悸欲得按者桂枝

甘州湯主之桂枝甘州湯方桂枝四兩甘州二

作奔豚去又

茯苓桂枝湯

脾胃為肥
難留積滯

兩右二味以水三升煮取一升去滓頓服●發汗後其人臍下悸者欲作奔豚茯苓桂枝甘草

大棗湯主之茯苓桂枝甘草大棗湯方茯苓半

斤甘草三兩大棗十五枚桂枝四兩右四味以

水八升先煮茯苓減二升內諸藥煮取三

升去滓溫服一升日三服作甘爛水法取水二

斗置大盆內以杓揚之水上有珠子五六千顆

相逐取用之●發汗後腹脹滿者厚朴生薑甘

厚生耳羊參湯

厚朴半夏人參湯主之厚朴生薑甘草半斤人參

湯方厚朴半斤生薑半斤半夏半斤人參一兩

甘草二兩右五味以水一斗煮取三升去滓溫

服一升日三服●傷寒若吐若下後心下逆滿

氣上衝胸起則頭眩脈沈緊發汗則動經身為

振振搖者茯苓桂枝白朮甘草湯主之茯苓桂

枝白朮甘草湯方茯苓四兩桂枝三兩白朮二

兩甘草二兩右四味以水六升煮取三升去滓

王丞若下有若若汗
之三字下有其字
按發汗以下四字去則
無者字字當從之

茯苓木耳湯

服下有小便即利之
芍藥耳心湯

傷寒論 發汗病不解反惡寒者虛故也芍
分溫參服 發汗病不解反惡寒者虛故也芍
藥甘艸附子湯主之芍藥甘艸附子湯方芍藥
三兩甘艸三兩附子一枚右成以水五升煮

茯苓四逆湯

取一升五合去滓分溫服發汗發汗
若下之病仍不解煩躁者茯苓四逆湯主之茯
苓四逆湯方茯苓六兩人參一兩甘艸二兩乾
薑一兩半附子一枚右五味以水五升煮取三
升去滓溫服七合日三服 發汗後惡寒者虛

燥作躁

五苓散

桂下有枝

故也不惡寒但熱者實也當和胃氣與調胃承
氣湯 太陽病發汗後大汗出胃中乾煩燥不
得眠欲得飲水者少少與飲之令胃氣和則愈
若脈浮小便不利微熱消渴者與五苓散主之
五苓散方猪苓十八銖表熱澤瀉一兩六銖半茯苓
十八銖桂半兩白朮十八銖右五味為末以白
飲和服方寸七日三服多飲煖水汗出愈 發
汗已脈浮數煩渴者五苓散主之 傷寒汗出

傷寒論 辨太陽病發汗後 傷寒汗出

茯苓甘草湯

傷寒麻而下悸者宜先治水當服茯苓甘草湯却治其後不雨水漬入胃必作利也

此之傷寒例

此條不可解疑是也

而渴者五苓散主之汗者見不渴者茯苓甘草湯主之

茯苓甘草湯方茯苓二兩桂枝二兩生薑三兩

甘艸一兩右四味以水四升煮取二升去滓分

溫三服中風發熱六七日不解而煩有表裏

證渴欲飲水入則吐者名曰水逆五苓散主

之汗多亡陽未持脈時病人手反自冒心師因教試令

發而不發者此必兩耳聾無聞也所以然者以

重發汗虛故如此發汗後飲水多必喘以水

灌之亦喘發汗後水瀦不得入口為逆若夏

發汗必吐下不止發汗吐下後虛煩不得眠

若劇者必反覆顛倒心中懊懣梔子豉湯主之

梔子豉湯方梔子十四枚香豉四合右二味以

水四升先煮梔子得二升半內豉煮取一升半

去滓分為二服溫進一服得吐者止後服若

少氣者梔子甘草豉湯主之若嘔者梔子生薑

豉湯主之發汗若下之而煩熱胸中窒者梔

梔子豉湯

梔耳豉湯

梔生豉湯

煩燥字訓東丹是
生六ト

梔子厚朴湯

梔子乾薑湯

子豉湯主之。傷寒五六日大下之後身熱不

去心中結痛者未欲解也。梔子豉湯主之。傷

寒下後心煩腹滿臥起不安者。梔子厚朴湯主

之。梔子厚朴湯方。梔子十四枚厚朴四兩枳實

四枚。右三味以水三升半煮取一升半去滓

分三服溫進。一服得吐者止後服。傷寒醫以

丸藥大下之身熱不去微煩者。梔子乾薑湯主

之。梔子乾薑湯方。梔子十四枚乾薑二兩。右二

味以水三升半煮取一升半去滓分二服溫進

一服得吐者止後服。凡用梔子湯病人舊微

瀉者不可與服之。太陽病發汗汗出不解其

人仍發熱心下悸頭眩身瞤動振振欲擗地者

真武湯主之。咽喉乾燥者不可發汗。林家

不可發汗發汗必便血。瘡家雖身疼痛不可

發汗發汗則瘡。衄家不可發汗汗出必額上

陷脈急緊直視不能瞬不得眠。衄血家不可

發汗。發汗後不可

林家方先下焦

瘧作瘧

王丞作額上促急而

行割加半復
高上喉三三毛

シ治
フレキニ三

冷重

發汗專指大青湯

此章難解

傷寒例云若有先後

至疼字上有更字

成本無得字
裏下如有余之三
此條疑叙和據內經
之語撰
微法而曰脈不動
邪少之

此條非仲景之意
至至無此條

傷寒論

發汗發汗則寒慄而振○汗家重發汗必恍惚

心亂小便已陰疼與禹餘糧丸關○病人有寒

復發汗胃中冷必吐蚘○本發汗而復下之此

為逆也若先發汗治不為逆本先下之而反汗

之為逆若先下之治不為逆○傷寒醫下之續

得下利清穀不止身疼痛者急當救裏後身疼

痛清便自調者急當救表救裏宜四逆湯救表

宜桂枝湯○病發熱頭痛脈反沉若不差身體

微痛當救其裏宜四逆湯○太陽病先下之而

不愈因復發汗以此刺裏俱虛其人因致胃氣

自然出○然者汗出表和故也

然復下之○太陽病未解陰陽脈俱停必先

振慄汗出而解但陽脈微者先汗出而解但陰

脈微者下之而解若欲下之宜調胃承氣湯主

之○太陽病發熱汗出者此為榮弱衛強故使

汗出欲救邪風者宜桂枝湯○傷寒五六日中

汗出欲救邪風者宜桂枝湯○傷寒五六日中

汗出欲救邪風者宜桂枝湯○傷寒五六日中

汗出欲救邪風者宜桂枝湯○傷寒五六日中

汗出欲救邪風者宜桂枝湯○傷寒五六日中

汗出欲救邪風者宜桂枝湯○傷寒五六日中

汗出欲救邪風者宜桂枝湯○傷寒五六日中

汗出欲救邪風者宜桂枝湯○傷寒五六日中

汗出欲救邪風者宜桂枝湯○傷寒五六日中

汗出欲救邪風者宜桂枝湯○傷寒五六日中

有邪正相持時用此

仲景宗五方
一名黃龍湯

小柴胡湯一名和脾湯

外臺崔氏方柴胡
易用前胡又療寒
痲腹痛
人活方家行節
後加減法疑非仲
景之意

或字子法升

此節難解叔和自
他吞撫入之歟

風往來寒熱胸脇苦滿默默不欲飲食心煩喜
嘔或胸中煩而不嘔或渴或腹中痛或脇下痞

嘔或心下悸小便不利或不渴身有微熱或欬
者小柴胡湯主之小柴胡湯方柴胡半斤黃

芩三兩人參三兩甘草二兩半夏半升生薑三
兩大棗十二枚右七味以水一斗二升煮取六

升去滓再煎取三升溫服一升日三服後加減
法若胸中煩而不嘔去半夏人參加枳實一

枚若渴者去半夏加人參合前成四兩半括蕪
根四兩若腹中痛者去黃芩加芍藥二兩若脇

下痞鞕去大棗加牡蠣四兩若心下悸小便不
利者去黃芩加茯苓四兩若不渴外有微熱者

去人參加桂三兩溫覆取微汗愈若咳者去人
參大棗生薑加五味子半升乾薑二兩

氣盡膜理開邪氣因入與正氣相搏結於脇下
正邪分爭往來寒熱休作有時默默不欲飲食

正邪分爭往來寒熱休作有時默默不欲飲食

內經少陽為樞

傷寒論 辨少陽病脈證并治法 傷寒論 辨少陽病脈證并治法 傷寒論 辨少陽病脈證并治法

胡湯主之 服柴胡湯已渴者屬陽明也以法

治之 得病六七日脈遲浮弱惡風寒手足溫

醫王三下之不能食而脇下滿痛面目及身黃

頸項強小便難者與柴胡湯後必下重本渴而

飲水嘔者柴胡湯不中與也食穀者噦傷寒

四五日身熱惡風頸項強脇下滿手足溫而渴

者小柴胡湯主之 傷寒陽脈濇陰脈弦法當

此條簡釋

腹中下土字存

小建中湯

中焦建其名

小建中湯

脾胃虛弱腹

痛心宜

脾胃心藥

以此大胡所

之

腹中急痛者先與小建中湯不差者與小柴胡

湯主之 小建中湯方桂枝三兩芍藥三兩

十二枚 炙甘草一兩 膠飴一升 有六味

以水七升 煮取三升 去滓 內膠飴 更上微火消

解溫服一升 日三服 嘔家不可用建中湯以甜

故也 傷寒中風有柴胡證但見一證便是

必悉具 凡柴胡湯病證而下之若柴胡證不

罷者復與柴胡湯必蒸蒸而振發熱汗出而

清 傷寒論 辨少陽病脈證并治法

傷寒論 辨少陽病脈證并治法

傷寒論 辨少陽病脈證并治法

傷寒論 辨少陽病脈證并治法

傷寒論 辨少陽病脈證并治法

傷寒論 辨少陽病脈證并治法

傷寒論 辨少陽病脈證并治法

以上
六日一經
七日一
經

王嘔止小安其人

少柴胡肝熱心肥

大柴胡肝熱心肥

大柴胡湯

宋叔
大黃無

本
有
七
味
字
元
服
亦
無
數
關
切

王丞喪已字

此柴胡加芒消湯

於少柴胡湯方內

芒硝六兩加

解傷寒三日心下痞而煩者小建中湯主

之太陽病過經十餘日反二三下之後四五

日柴胡證仍在者先與小柴胡湯嘔不止心下

急鬱鬱微煩者為未解也與天柴胡下之則愈

大柴胡湯方柴胡半斤黃芩三兩芍藥三兩半

夏半升生薑五兩枳實四枚大棗十二枚石七

味以水一斗二升煮取六升去滓再煎溫服一

升日三服一方用大黃二兩若不加大黃不

為大柴胡湯也傷寒十三日不解胸脇滿而

嘔日晡所發潮熱而攻利此本柴胡證下之

而不得利今反利者知醫以丸藥下之非其治

也潮熱者實也先宜小柴胡湯以解外後以栗

胡加芒消湯主之傷寒十三日不解過經

語者以有熱也當以湯下之若小便利者大便

當鞭而反下利脈調和者知醫以丸藥下之非

其治也若自下利者脈當微脈今反和者此為

桃核承氣湯

一名桃核承氣湯

內實也。調胃承氣湯主之。太陽病不解，熱結胸臍，其人如狂，血自下，下者愈。其外不解者，尚未可攻，當先解外，外解已，但少腹急結者，乃可攻之。互桃核承氣湯方：桃核承氣湯方，桃仁伍個，桂枝二兩，大黃四兩，芒硝二兩，甘草二兩，右五味以水七升，煮取二升半，去滓，內芒硝，更上火微沸，下火先食溫服五合，日三服，當微利。傷寒八九日，下之，胸滿煩驚，小便不利，譫語一

柴胡加龍骨牡蠣湯

玉田云：手少陽

此節難解疑叔和所撰入乎

身盡重不可轉側者，柴胡加龍骨牡蠣湯主之。少陽邪也。柴胡加龍骨牡蠣湯方：半夏二合，大棗六枚，柴胡四兩，生薑一兩半，人參一兩半，龍骨一兩半，

胡四兩，生薑一兩半，人參一兩半，龍骨一兩半，

錫丹一兩半，桂枝一兩半，茯苓一兩半，大黃二兩，牡蠣一兩半，黃芩二兩，

兩牡蠣一兩半，右十一味以水八升，煮取四升，

內大黃切如碁子，更煮一二沸，去滓，溫服一升，

傷寒腹滿譫語，寸口脈浮而緊，此肝乘脾也。

名曰縱刺期門。傷寒發熱，晝晝寒，大渴欲

此條當從王孟之

反躁而燒尾

是說鍾翠未詳

太陽火逆

飲水其腹必滿自汗出小便利其病欲解此肝
乘肺也名曰橫刺期門太陽病二日反躁反
熨其背而大汗出大熱入胃胃中水竭躁煩必
發譫語十餘日振慄自汗出下利成者此為
欲解也故其汗從腰已下不得汗欲小便不得
反嘔欲失溲足下惡風大便鞭小便當數而反
不數及不多大便已頭卓然而痛其人足心必
熱穀氣下流故也太陽病中風以火劫發汗

桂枝芍藥加蜀漆牡
枝逆湯

邪風被火熱血氣流溢失其常度兩陽相熏灼
其身發黃陽盛則欲吐陰虛則小便難陰陽俱
虛竭身體則枯燥但頭汗出劑頰而還腹滿微
喘口乾咽爛或不大便久則譫語甚者至不得
足躁擾捻木摸牀小便利者其人可治傷寒
脈浮醫以火迫劫之亡陽必驚狂起臥不安者
桂枝芍藥加蜀漆牡蠣龍骨救逆湯主之狂
枝去芍藥加蜀漆龍骨牡蠣救逆湯方桂枝三

為未七味可誤

此下二條疑是以前後有誤邪方治自傷美例中或他昏入之於此乎

兩甘州二兩 生薑三兩 牡蠣五兩 龍骨四兩 大

棗十二枚 蜀漆三兩 同為末以水一斗二升先

煮蜀漆減二升內諸藥煮取三升去滓溫服一

升 ○形作傷寒其脈不弦緊而弱 諸發熱

火者必讖語 弱者發熱脈浮解之當汗出愈 ○

太陽病以火熏之不得汗其人必躁到經不解

必清血名為火邪 ○脈浮熱甚反灸之此為實

實以虛治因火而動必咽燥唾血 ○微數之脈

慎不可灸因火為邪則為煩逆 追虛逐實血散

脈中火氣雖微內攻有於焦骨傷筋血難復也

○脈浮宜以汗解用灸之邪無從出因火而

盛病從腰以下必重而痺名火逆也 ○欲自解

者必當先煩乃有汗而解何以知之脈浮故知

汗出解也 ○燒鍼令其汗鍼處被寒核起而赤

者必發奔豚氣從少腹上衝心者灸其核上各

一壯與桂枝加桂湯更加桂二兩 ○火逆下之

桂加桂湯

桂耳龍牡湯

因燒鍼煩躁者桂枝甘州龍骨牡蠣湯主之桂

枝甘州龍骨牡蠣湯方桂枝一兩甘州二兩牡

蠣二兩龍骨二兩右為末以水五升煮取二升

半去滓溫服八合日三服○太陽傷寒者加溫

鍼必驚也○太陽病當惡寒發熱今自汗出不

惡寒發熱關上脉細數者以醫吐之過也

日吐之者腹中饑口不能食三四日吐之者不

喜糜粥欲食冷食朝食暮吐以醫吐之所致也

此為小逆○太陽病吐之但太陽病當惡寒今

反不惡寒不欲近衣此為吐之內煩也○病人

脉數數為熱當消穀引食而反吐者此以發汗

令陽氣微膈氣虛脉乃數也數為客熱不能消

穀以胃中虛冷故吐也○太陽病過經十餘日

心下溫溫欲吐而胸中痛大便反溇腹微滿

鬱微煩先此時自極吐下者與調胃承氣湯若

不爾者不可與但欲嘔胸中痛後溇者此非柴

此條疑有誤字疑

及黃連湯

桂枝湯

之美

疑以嘔下有瘡

疑自所以發至致也十五字非仲景之意

抵當湯

破當來邪

故

胡證以嘔故知極吐下也●太陽病六七日表

證仍在脈微而沈反不結胸其人發狂者以熱

在下焦少腹當鞵滿小便自利者下血乃愈所

以然者以太陽隨經瘀熱在裏故也抵當湯主

之抵當湯方水蛭三十個蟅蟲三十個桃仁二十

十個大黃三兩右四味為末以水五升煮取三

升去滓溫服一升不下再服●太陽病身黃脈

沈結少腹鞵小便不利者為無血也小便自利

其人如狂者血證諦也抵當湯主之●傷寒有

熱少腹滿應小便不利今反利者為有血也當

下之不可餘藥宜抵當丸抵當丸方水蛭二十

個蟅蟲二十五個桃仁二十個大黃三兩右四

味杵分為四丸以水一升煮一丸取七合服之

時時當下血若不下者更服●太陽病小便利

者以飲水多必心下悸小便少者必苦裏急也

七辨太陽脈證并治下第七

抵當丸

丸系蕩而用

一可也煮丸煎

湯同

時下利至作時小
便不利

至其字上有云寒
而不焚之字

傷寒論

卷之九

辨陰陽

問曰病有結胸有藏結其狀何如答曰按之痛

寸脈浮關脈沈名曰結胸也何謂藏結答曰如

結胸狀飲食如故時時下利寸脈浮關脈小細

沈緊名曰藏結舌上白胎滑者難治○藏結無

陽證不往來寒熱其人反靜舌上胎滑者不可

攻也○病發於陽而反下之熱入因作結胸病

發於陰而反下之因作痞所以成結胸者以下

之太早故也○結胸者項亦強如柔瘕狀下之

大陷胸丸

則和宜天陷胸丸大陷胸丸方大黃半斤葶藶

半升枳實半升杏仁半升右四味搗篩二味內

杏仁芒硝合研如脂和散取如彈丸一枚別擣

甘遂末一錢七白蜜二合水二升煮取一升溫

頓服之一宿乃下如不下更服取下為效禁如

藥法○結胸證其脈浮大者不可下下之則死

○結胸證悉具煩躁者亦死○太陽病脈浮而

動數滑則為風數則為熱動則為痛數則為虛

膈內拒痛作
頭痛即腫

大陷胸湯

此方五苓具

頭痛發熱微盜汗出而反惡寒者表未解也醫
為寒者宜熱藥凡頭痛即腫
反下之動數變遲膈內拒痛胃中空虛客氣動
膈短氣躁煩心中懊憹陽氣內陷心下因鞅則
為結胸天陷胸湯主之若不結胸但頭汗出餘
處無汗劑頸而還小便不利身必發黃也大陷
胸湯方大黃六兩芫花一升甘遂一錢右三味
以水六升先煮大黃取二升去滓內芫花煮
兩沸內甘遂末溫服一升得快利止後服

傷
腹
膨
脈

玉脈沈作浮

宋板是甫所以有
潮發發心胸大煩
五字了

裏六七日結胸熱實脈沈而緊心下痛按之石
鞅者大陷胸湯主之
復往來寒熱者與大柴胡湯但結胸無大熱者
此為水結在胸脇也但頭微汗出者大陷胸湯
主之
●太陽病重發汗而復下之不大便五六
日舌上燥而渴日晡所小有潮熱從心下至少
腹鞅滿而痛不可近者大陷胸湯主之
●小結
胸病正在心下按之則痛脈浮滑者小陷胸湯

小陷胸湯

此草難解。胃以下
疑行文
此條疑非仲景之
意正之

主之小陷胸湯方黃連一兩半夏半升栝蒌實
大者一個右三味以水六升先煮栝蒌取三升
去滓內諸藥煮取二升去滓分溫三服○太陽
病三日不能臥但欲起心下必結脈微弱者
此本有寒分也反下之若利止必作結胸未止
者四日復下之此作協熱利也○太陽病下之
其脈促不結胸者此為欲解也脈浮者必結胸
也脈緊者必咽痛脈弦者必兩脇拘急脈細數

文蛤散時時水
結下解

文蛤散

白散

薑二升寸付

者頭痛未止脈沈緊者必欲嘔脈沈滑者協熱
利脈浮滑者必下血○病在陽應以汗解之反
以冷水漬之若灌之其熱被劫不得去彌更益
煩肉上粟起意欲飲水反不渴者服文蛤散若
不差者與五苓散寒實結胸無熱證者與三物
小陷胸湯日散亦可服文蛤散方文蛤五兩右
一味為散以沸湯和一錢七服湯用五合白散
方栝蒌三分芭豆一分貝母三分右三味為散

二道カアノカ
芭豆ノ切也

是章疑有錯語
玉函無身於以下
四九字當從之

此條恐非仲景之意
古二豆ヲノニタ
トキ咽中ニ辛
此ノトキニ水カ西

血室兩照下氣
門衝門今子宮

當刺期門以下十字
非仲景之意

傷寒論 卷之八 辨陽明病

末內芭豆夏於白中杵之以自飲和服強人半
錢羸者減之病在膈上必吐在膈下必利不利
進熱粥一杯利過不止進冷粥一盃身熱皮粟
不解欲引衣自覆者若以水灑之洗之益令熱
劫不得出當汗而不汗則煩假令汗出已腹中
痛加芍藥三兩如上法○太陽與少陽併病頭
項強痛或眩冒時如結胸心下痞鞭者當刺大
椎第一間肺俞肝俞慎不可發汗發汗則譫語

脈弦五六日譫語不止當刺期門●婦人中風發

熱惡寒經水適來得之七八日熱除而脈遲身

涼胸脇下滿如結胸狀譫語者此為熱入血室

也當刺期門隨其實而瀉之●婦人中風七八

日續得寒熱發作有時經水適斷者此為熱入

血室其血必結故使如瘧狀發作有時小柴胡

湯主之○婦人傷寒發熱經水適來晝日明了

暮則譫語如見鬼狀者此為熱入血室無犯胃

下利

傷寒論卷之六

吐利

柴胡加桂枝湯

玉函無加字當從之

柴桂姜湯

外玉函各

姜牡三五

小柴胡之序也

氣及上二焦必自愈。傷寒六七日發熱微惡

寒支節煩疼微嘔心下支結外證未去者柴胡

加桂枝湯主之。傷寒五六日已發汗而復下

之胸脇滿微結小便不利渴而不嘔但頭汗出

往來寒熱心煩者此為未解也柴胡桂枝乾薑

湯主之柴胡桂枝乾薑湯方柴胡半斤桂枝三

兩乾薑三兩枳實根四兩黃芩三兩牡蠣三兩

甘草二兩右七味以水一斗二升煮取六升去

可汗向下

二十胡陽用二

○陽之序也

○陽之序也

○陽之序也

○陽之序也

○陽之序也

滓再煎取三升溫服。外日三服初服微煩復

服汗出便愈。傷寒五六日頭汗出微惡寒手

足冷心下滿口不欲食大便鞭脈細者此為陽

微結必有表復有裏也脈沈亦在裏也汗出為

陽微假令純陰結不得復有外證悉入在裏此

為半在裏半在外也脈雖沈緊不得為少陰病

所以然者陰不得有汗今頭汗出故知非少陰

也可與小柴胡湯設不了了者得屎而解。傷

寒論卷之六

傷寒論卷之六

傷寒論卷之六

傷寒論卷之六

傷寒論卷之六

萬病回春云
養胃用陽陰出
滿而不痛云否
胸無形之氣了
塞心下否
有形方塞謂結
胸無形之氣了
塞心下否

宋四一有
玉束十二枚

寒五六日嘔而發熱者柴胡湯證具而以他藥
下之柴胡證仍在者復與柴胡湯此雖已下之
不為逆必蒸蒸而振卻發熱汗出而解若心下
滿而鞭痛者此為結胸也大陷胸湯主之但滿
而不痛者此為痞柴胡不中與之宜半夏瀉心
湯半夏瀉心湯方半夏半升黃芩乾薑人參已
上各三兩黃連一兩大棗十二枚甘州二兩右
七味以水一斗煮取六升去滓再煮取三升溫

南方火下利
胸下利

十棗湯

仲景方

服一升日三服○太陽少陽併病而反下之成
結胸心下鞭下利不止水漿不下其人心煩●
脈浮而緊而復下之緊反入裏則作痞按之曰
濡但氣痞耳●太陽中風下利嘔逆表解者乃
可攻之其人漿漿汗出發作有時頭痛心下痞
鞭滿引脇下痛乾嘔短氣汗出不惡寒者此表
解裏未和也十棗湯主之十棗湯方芫花甘遂
大戟大棗十枚右上三味等分各別搗為散以
利

一

此段難解

陽虛三大青龍
不可用虛弱之
人主支一可甲

水一升半先煮大棗肥者十枚取八合去滓內藥末強人服一錢七羸人服半錢溫服之平且服若下少病不除者明日更服加半錢得快下利後糜粥自養。太陽病醫發汗遂發熱惡寒因復下之。心下痞表裏俱虛陰陽氣並竭無陽則陰獨復加燒鍼因胸煩面色青黃膚瞶者難治。今色微黃手足溫者易愈。心下痞按之濡其脉關上浮者大黃黃連瀉心湯主之。大黃黃

後世
大黃全連瀉心湯

黃芩一味快時

附子瀉心湯

嘔

生薑瀉心湯

連瀉心湯方大黃二兩黃連一兩右二味以麻沸湯一升漬之須臾絞去滓分溫再服。心下痞而復惡寒汗出者附子瀉心湯主之。○本以下之故。心下痞與瀉心湯痞不解其人渴而口燥煩小便利者五苓散主之。○傷寒汗出解之後胃中不和心下痞硬乾噎食臭脇下有水氣腹中雷鳴下利者生薑瀉心湯主之。○傷寒中風醫反下之其人下利日數十行穀不化腹

瀉心湯方
大黃二兩
黃連一兩
右二味以麻沸湯一升漬之須臾絞去滓分溫再服

其神心湯

赤石脂禹餘糧湯

傷寒論 卷之九 厥陰病篇 中雷鳴心下痞鞅而滿乾嘔心煩不得安醫見心下痞謂病不盡復下之其痞益甚此非結熱

但以胃中虛客氣上逆故使鞅也甘州瀉心湯

主之 ●傷寒服湯藥下利不止心下痞鞅服瀉

心湯已復以他藥下之利不止醫以理中與之

利益甚理中者理中焦此利在下焦赤石脂禹

餘糧湯生之復利不止者當利其小便大腸赤石脂

禹餘糧湯方 赤石脂一斤禹餘糧一斤 石

味以水六升煮取二升去滓三服 ●傷寒吐下

後發汗虛煩脈甚微八九日心下痞鞅脇下痛

氣上衝咽喉眩暈經脈動惕者久而成痿 ○傷

寒發汗若吐若下解後心下痞鞅噎氣不除者

旋復代赭石湯主之旋復代赭石湯方旋復花

三兩人參二兩生薑五兩代赭石一斤

兩大棗十二枚甘州三兩右伴七味以水一斗

煮取六升去滓再煎取三升溫服一升日三服

白中疾飲

旋復代赭石湯

全栝白干

不汗

桂枝湯

桂枝湯

桂枝湯

麻黃湯

傷寒

傷寒

傷寒

傷寒

傷寒

傷寒

傷寒

傷寒

傷寒

傷寒

傷寒

傷寒論 卷之六 辨傷寒發汗後病

下後不可更行桂枝湯若汗出而喘無大熱者

可與麻黃杏子甘州石膏湯

太陽病外證未除而數下之遂協熱而利利下不止心下痞

鞭表裏不解者桂枝人參湯主之桂枝人參湯

方桂枝四兩甘州四兩白朮三兩人參三兩乾

薑三兩右五味以水九升先煮四味取五升內

桂枝煮取三升溫服一升日再夜一服

傷寒大下後復發汗心下痞惡寒者表未解也不可

攻痞當先解表表解乃可攻痞解表宜桂枝湯

攻痞宜大黃黃連瀉心湯

傷寒發熱汗出不解心下痞嘔吐而下利者大柴胡湯主之

病如桂枝證頭不痛項不強寸脈微浮胸中痞

鞭氣上衝咽喉不得息者此為胸有寒也當吐

之宜瓜蒂散瓜蒂散方瓜蒂一分赤小豆一分

右二味各別搗篩為散已合治之取一錢匕以

酒一合用熱湯七合煮作稀糜去滓取汁和

酒服之

吐逆

此証治法烏頭湯最可也

吐劑八蓋物

如芒並石同

當氣散

去以人岸

並吐烈成

傷寒論 卷之六 辨陰陽病脈證并治法第二十一

散溫頓服之不吐者少少加得快吐乃止諸公

血虛家不可與瓜蒂散○病脇下痛有痞連在

膈傷痛引少腹入陰筋者此名藏結久○傷寒

病若吐若下後七八日不解熱結在裏表裏俱

熱時時惡風大渴舌上乾燥而煩欲飲水數升

者白虎加人參湯主之○傷寒無大熱口燥渴

心煩背微惡寒者白虎加人參湯主之○傷寒

脈浮發熱無汗其表不解者不可與白虎湯渴

欲飲水無表證者白虎加人參湯主之○太陽

少陽傷病心下鞭頸項強而眩者當刺大椎肺

俞慎勿下之○太陽與少陽合病自下利者與

黃芩湯若嘔者黃芩加半夏生薑湯主之黃芩

湯方黃芩三兩 甘草二兩芍藥二兩大棗十二

枚右四味以水一斗煮取三升去滓溫服一升

日再夜一服若嘔者加半夏半升生薑三兩○

傷寒胸中有熱胃中有邪氣腹中痛欲嘔吐者

此條疑非仲景之意

黃芩湯



黃連湯

傷寒論 卷之九 辨太陽病 六三 黃連湯主之 黃連湯方 黃連 甘州 乾薑 桂枝 各三兩 人參 二兩 半夏 半升 大棗 十二枚 右七味 以水一斗 煮取六升 去滓 溫服一升 日三服 夜二服 傷寒八九日 風溼相搏 身體疼煩 不能自轉側 不嘔 不渴 脈浮虛 而澹者 桂枝附子湯主之 若其人大便鞕 小便自利者 去桂枝 加白朮湯主之 桂枝附子湯方 桂枝 四兩 附子 三枚 生薑 三兩 甘州 二兩 大棗 十二枚 右五味 以水

桂枝附子湯

耳脚附子湯

此條疑非仲景之意 玉裏有寒 下白虎湯 主之 曰白通湯 一云白通湯者 此非也 此章十七字 當削

六升 煮取二升 去滓 分溫三服 風溼相搏 骨節煩疼 掣痛不得屈伸 近之則痛劇 汗出 短氣 小便不利 惡風 不欲去衣 或身微腫者 甘州附子湯主之 甘州附子湯方 甘州 二兩 附子 二枚 白朮 二兩 桂枝 四兩 右四味 以水六升 煮取二升 去滓 溫服一升 日三服 初服得微汗 則解 能食 汗出 復煩者 服五合 惡一升 多者 宜服六七合 為妙 傷寒脈浮滑 此表有熱 裏有寒 白虎

濕

白虎湯

此條疑非仲景之意亦最正傳之不語也蓋出於晉唐之間乎

炙甘草湯

此條非仲景之意當削去

傷寒論 辨陽明病 湯主之 石膏一斤 甘草二兩 粳米六合 右四味以水一斗煮米熟湯成去

滓溫服一升日三服 傷寒脈論代心動悸炙

甘草湯主之 炙甘草湯方 甘草四兩 生薑三兩 桂枝三兩 人參二兩 生地黃一斤 阿膠二兩 麥冬半升 麻子仁半升 大棗十二枚 右九味以清酒七升水八升先煮八味取三升去滓內膠烊消盡溫服一升日三服 一名復脈湯 脈按

之來緩而時一止復來者名曰結又脈來動而

中此復來小數中有還者反動名曰結陰也脈

來動而中止不能自還因而復動名曰代陰也

得此脈者必難治

辨陽明脈證并治第八

問曰病有太陽陽明有正陽陽明有少陽陽明

何謂也答曰太陽陽明者脾約是也正陽陽明

者胃家實是也少陽陽明者發汗利小便已胃

不和

不可下

不可下

不可下

不可下

不可下

不可下

此條疑非仲景之意

中燥煩實大便難是也。陽明之為病胃家實

也。問曰何緣得陽明病答曰太陽病發汗若

下若利小便此亡津液胃中乾燥因轉屬陽明

不更衣內實大便難者此名陽明也。問曰陽

明病外證云何答曰身熱汗自出不惡寒反惡

熱也。問曰病有得之一日不發熱而惡寒者

何也答曰雖得之一日惡寒將自罷即自汗出

而惡熱也。問曰惡寒何故自罷答曰陽明屬

中土也萬物所歸無所復傳始雖惡寒二日自

止此為陽明病也。本太陽初得病時發其汗

汗先出不徹因轉屬陽明也。傷寒發熱無汗

嘔不能食而反汗出濇濇然者是轉屬陽明也

傷寒三日陽明脉大。傷寒脉浮而緩手足

自溫者是為繫在太陰太陰者身當發黃若小

便自利者不能發黃至七八日大便鞭者為陽

明病也。傷寒轉繫陽明者其人濇然微汗出

此條疑非仲景之意

傷寒論 辨陽明病脈證并治法 卷之六

此條非仲景之意

也○陽明中風口苦咽乾腹滿微喘發熱惡寒
脈浮而緊若下之則腹滿小便利難也○陽明病
若能食名中風不能食名中寒○陽明病若中
寒不能食小便利不利手足濇然汗出此欲作固
瘕必大便初鞭後溏所以然者以胃中冷水穀
不別故也○陽明病欲食小便利不利大便自
調其及骨節疼翕翕如有熱狀奄然發狂濇然
汗出而解者此水不勝穀氣與汗其併脈緊則

此段有脫簡疑是也

此條疑非仲景之意

愈○陽明病欲解時從申至戌上○陽明病不
能食攻其熱必噦所以然者胃中虛冷故也以
其人本虛故攻其熱必噦○陽明病脈遲食難
用飽飽則微煩頭眩必小便利難此欲作穀疽雖
下之腹滿如故所以然者脈遲故也○陽明病
法多汗反無汗其身如蟲行皮中狀者此以久
虛故也○陽明病反無汗而小便利二三日嘔
而欬手足厥者必苦頭痛若不欬不嘔手足不

陽明病欲解時從申至戌上
陽明病欲解時從申至戌上
陽明病欲解時從申至戌上

傷寒論 卷之六 辨陽明病證

厥者頭不痛○陽明病但頭眩不惡寒故能食而欬其人必咽痛若不欬者咽不痛○陽明病無汗小便不利心中懊懣者身必發黃○陽明病被火額上微汗出小便不利者必發黃○陽明病脉浮而緊者必潮熱發作有時促浮者必盜汗出○陽明病口燥但欲漱水不欲嚥者此必衄○陽明病本自汗出醫復重發汗病已差尚微煩不了了者此大便必鞣故也以亡津液

胃中乾燥故令大便鞣當問其小便日幾行若本小便日三四行今日再行故知大便不久出今為小便數少以津液當還入胃中故知不久必大便也○傷寒嘔多雖有陽明證不可攻之○陽明病心下鞣滿者不可攻之攻之利遂不止者死利止者愈○陽明病面合赤色不可攻之必發熱色黃小便不利也○陽明病不吐不下心煩者可與調胃承氣湯○陽明病脉遲雖

至作攻之

陽明病不可攻之利遂不止者死利止者愈

大承氣湯

汗出不惡寒者其身必重短氣腹滿而喘有潮熱者此外欲解可攻裏也手足濇然而汗出者此大便已鞫也天承氣湯主之若汗多微發熱惡寒者外未解也其熱不潮未可與承氣湯若腹大滿不通者可與小承氣湯微和胃氣勿令大泄下大承氣湯方大黃四兩厚朴半斤枳實五枚芒硝三合右四味以水一斗先煮二物取五升去滓內大黃煮取二升去滓內芒硝更上

小承氣湯

火微一兩沸分溫再服得下餘勿服小承氣湯方大黃四兩厚朴二兩枳實三枚右三味以水四升煮取一升二合去滓分溫二服初服湯當更衣不爾者盡飲之若更衣者勿服之陽明病潮熱大便微鞫者可與大承氣湯不鞫者不與之若不大便六七日恐有燥屎欲知之法少與小承氣湯湯入腹中轉失氣者此有燥屎乃可攻之若不轉失氣者此但初頭後必溏

傷寒論 辨陽明證 陽明病 發潮熱

不可攻之胃虛必脹滿不能食也欲飲水者與

水則噦其後發熱者必大便復鞭而少也胃中虛寒以承氣湯和之不轉失氣者慎不可攻也天實

則譫語虛則鄭聲鄭聲重語也直視譫語喘

滿者必下利者亦然發汗多若重發汗者必

其陽譫語脈短者必厥自和者不厥傷寒若

吐若下後不解不大便五六日至十餘日日

晡所發潮熱不惡寒獨語如見鬼狀若劇者發

則不識人循衣摸床惕而不安微喘直視脈弦

者生短者必微者但發熱譫語者大承氣湯主

之若一服利止後服陽明病其人

液外出胃中燥大便必鞭鞭則譫語小承氣湯

主之若一服譫語止更莫復服陽明病譫語

發潮熱脈滑而疾者小承氣湯主之因與承氣

湯一升腹中轉失氣者更服一升若不轉失氣

勿更與之明日不大便脈反微澀者裏虛也為

此條中疑有自他各
換入者乎
期門恐ヲスカスナ
此為風三字衍也

玉語之

大有
公省
ウカ
一勝
カ
加
風
酒
時
ナレハ

Handwritten notes in cursive script, likely a commentary or transcription of the main text.

難治不可更與承氣湯也。陽明病譫語有潮熱及不能食者胃中必有燥屎五六枚也若能食者但輒爾宜大承氣湯主之。陽明病下血譫語者此為熱入血室但頭汗出者刺期門隨其瀉而瀉之。澱然汗出則愈。汗出輒語者以有燥屎在胃中此為風也須下之。過經乃可下之下之若早語言必亂以表虛裏實故也下之則愈宜大承氣湯。傷寒四五日脈沈而喘滿

熱汗出不惡寒反惡熱身重若發汗則燥心憤

主治方ナリ北屋春圃ノ説ナリツ代分

此條中疑有自他各
換入者乎
期門恐有誤
此為風三字衍也

玉語之下有甚

難治不可更與承氣湯也。陽明病譫語有潮

熱反不能食者胃中必有燥屎五六枚也若能

食者但鞭爾宜大承氣湯主之。陽明病下血

譫語者此為熱入血室但頭汗出者刺期門隨

其實而瀉之澱然汗出則愈。汗出譫語者以

有燥屎在胃中此為風也須下之過經乃可下

之下之若早語言必亂以表虛裏實故也下之

則愈宜大承氣湯。傷寒四五日脈沈而喘滿

沈為在裏而反發其汗津液越出大便為難表

虛裏實久則譫語。三陽合病腹滿身重難以

轉側口不仁而面垢譫語遺尿發汗則譫語下

之則額上生汗手足逆冷若自汗出者白虎湯

主之。陽併病太陽證罷但發潮熱手足熱

藥汗出大便難而譫語者下之則愈宜大承氣

湯。陽明病脈浮而緊咽燥口苦腹滿而喘發

熱汗出不惡寒反惡熱身重若發汗則燥心憤

辨陽明病

是ノ陽明胃經ノ脈
血スシトハ人迎ニ至

陽明傷寒を命定ヤリツテノ年
ヲカ子几ノナリトハ人迎ニ至ル
陽ノ府カクニ目ノ五ノイニム
行カレニシ先

陽イタカ長クカクハノ府病
ハ下ヲ苦ク自汗一ニ至府を
胃ノ府在痛イヤマイトクマバ
下シテナリ陽明之六ノ府

胃ノ府在痛イヤマイトクマバ
下シテナリ陽明之六ノ府
胃ノ府在痛イヤマイトクマバ
下シテナリ陽明之六ノ府

言ハ陽明ノ大陽病ナリトナリ下
リクヒスナリノ胃氣テモナリ
正陽明ノ病ナリ邪ノカクナリ
外證リトハアラハルノ

潮熱 西ノカ教ニ下

盜汗 而カウツテ 外邪テ出ルハ
モシトナリ一ニムヨシ虎骨ハ

菊花 甘一 目ヲ明ニスルナリ
菊花枕

木賊 利水劑 木賊アリヲカス
所ノ藏ナラス

陽明病 脾経

田の極カ行ルイロノ兼
気カ一室イト大ノ兼気

探証 トイクスリ 芟気 勁 ヲイト 大ト云
カヲカア一ウホト云ニ兼水気 田月気ヲ兼

カトト云一 大禁 天地ノ雨気ニ出奔
カトト云一 大禁 天地ノ雨気ニ出奔

轉 矢気 屎気ナリ 朝ラシラハ潮ニ

暮ラシラハ汐ノ譏 語 田の極カ行ルイロノ兼

鄭 蕞 年 此ト云ニ 石 宛 中 行 也

此 年ト云ニハ 陽 明ノカマ マツタノカ一ト云
ニ 陽 證 証 紫 主一ノ 小 兒ノ 循 行 摸

○ 肝 熱 下 マルカ 紫 主一 兩 下リ 小 兒
直 決

半疔之後ノ條ヨリ

傷寒命申以系之字ハ寒邪ヲ指スナリ以系脈ハ

水ヲ割リシメウエヲナシルカ如ク水氣有ハ生美陰心

五方東方テ宿星ノ名ヨリ青龍飛丸長一尺

白虎一尺三寸ニテラ云其ハ玄武系地蛇ヲ云一陽

未復ヌルイコト云十者傷ハ糸雀傷ハ心トアラ

脈脈カラ水氣ヲルル黃龍傷ハ少壯母一一名ハ

十束一一大束十枚ヲ用テ故一ト云甘遂和名

ナツトウダクイ大戟タカリウタ一委麻

施花代石明男中表ハ痰飲カ本ナリ一疾ハ下

コ現在ハケダハ施復枚研石一主方ヨ常ホ施

括授ホノニテ一ケダハ凶日中ノ升降カマリ

コ工噫息ニテハケリノ肺ヲ穿テ所マテテ系

四ニハ胃肝ヲ去リ水ニテテ散テナリノ

捧艾人ニ湯ハヤテニモテテ妙ノ宋板

大柴胡無大苦ハ梳子湯ハ無形ノ邪トル山蒂散

ハ有形ノモノヲルル山蒂ハ苦マハ木又木ヲ利ナ

ウリカヨシ苦ホリノ藏結症エリテハ利ナル

一厥陽症ニテハ苗ニテ利病原方名ニテ

ナリハ苗ニテテハ利病原方名ニテ

カヨテ利病原方名ニテ

凡濕毒カ内ニテツリコラハ利ナリノ知母

酒ニテハ利病原方名ニテ

味辛白の白虎湯ヲ用ニテスルリキハ自口乾燥

ナレハ一主此オナリ北屋春圃ノ説ナリノ代ハ

代ヲイタスヨウナリカハテクル一ノ秘傳ゴレハコミツケル

ヨリノ代ハ心脈氣血ノカウラコルニテハ動ニテ

ツケキレテホカノ脈カクルノカト云生レリキ一脈

ノアルモノハ腰ニテハカアツテハ結ハモノノハス

ホレキズラノココノ土全大補陽ヲツケラ

病ナリハ心脈ノモノナリ

玉作白虎湯

猪苓湯

憤反識語若加燒鍼必怵惕煩躁不得眠若下
 之則胃中空虛客氣動膈心中懊懣舌上胎者
 梔子豉湯主之
 若渴欲飲水口乾舌燥者白
 虎加入參湯主之
 若脈浮發熱渴欲飲水小
 便不利者猪苓湯主之猪苓湯方猪苓茯苓阿
 膠滑石澤瀉各一兩右五味以水四升先煮四
 味取二升去滓內下阿膠烱消溫服七合日三
 服
 陽明病汗出多而渴者不可與猪苓湯以

汗多胃中燥猪苓湯復利其小便便故也
 脈浮而遲表熱裏寒下利清穀者四逆湯主之
 胃中虛冷不能食者飲水則噦
 脈浮發熱印乾鼻燥能食者則衄
 陽明病下之其外有熱手足溫不結胸心中懊懣饑不能食但頭汗出者梔子豉湯主之
 陽明病發潮熱大便溏小便自可胸脇滿不去者小柴胡湯主之
 陽明病脇下鞞滿不大便而嘔舌上白胎者可與小

傷寒論
 辨陽明病脈證治法
 五
 項受居歲

玉又作久

猪膽汁方
モリナリ

蜜煎灸道方

猪膽汁方

傷寒論

柴胡湯上焦得通津液得下胃氣因和身減然

而汗出解也陽明中風脈弦浮大而短氣腹

都滿脇下及心痛按之氣不通鼻乾不得汗

皆臥一身及面目悉黃小便難有潮熱時時噦

耳前後腫刺之小差外不解病過十日脈續浮

者與小柴胡湯脈但浮無餘證者與麻黃湯若

不尿腹滿加噦者不治陽明病自汗出若發

汗小便自利者此為津液內竭雖硬不可攻之

當須自欲大便宜蜜煎導而通之若土瓜根及

與天猪膽汁皆可為道蜜煎導方蜜七合

內銅器中微火煎之稍凝似飴狀硬之物令焦

著欲可丸併手捻作挺令頭銳大如指長二寸

許當熱時急作冷則硬以內穀道中以手急抱

欲大便時乃去之猪膽汁方大猪膽一枚瀉汁

和醋少許以灌穀道中如一食頃當大便出

陽明病脈遲汗出多微惡寒者表未解也可發

茵陳蒿湯

汗宜桂枝湯。陽明病脈浮無汗而喘者發汗則愈宜麻黃湯。陽明病發熱汗出此為熱越不能發黃也。但頭汗出身無汗劑頸而還小便利渴引水漿者此為瘀熱在裏身必發黃茵陳湯主之。茵陳蒿湯方：茵陳蒿六兩，梔子十四枚，大黃二兩。右三味以水一斗先煮茵陳減六升內二味煮取三升去滓分溫三服。小便利尿如皂角汁狀色正赤一宿腹減黃從小便去。

也。陽明證其人喜忘者必有畜血所以然者本有久瘀血故令喜忘。尿雖輒大便反易其色必黑宜抵當湯下之。陽明病下之心中懊憹而煩胃中有燥屎者可攻腹微滿初頭輒後必溏不可攻之。若有燥屎者宜天承氣湯。病人不大便五六日繞臍痛煩躁發作有時者此有燥屎故使不大便也。病人煩熱汗出則解又如瘧狀日晡所發熱者屬陽明也。脈實者宜下。

嘔而胸滿者
吳茱萸湯

此條疑有脫簡

此下四條疑非仲景之意
蓋有方當存也

傷寒論 辨陽明證治法 陽明受風

之脈浮虛者宜發汗下之與大承氣湯發汗宜

桂枝湯大承氣後六七日不大便煩不解腹滿

痛者此有燥屎也所以然者本有宿食故也宜

大承氣湯病人小便不利大便乍難乍易時

有微熱喘冒不能臥者有燥屎也宜大承氣湯

食穀欲嘔者屬陽明也吳茱萸湯主之得湯

反劇者屬上焦也吳茱萸湯方吳茱萸引人

參三兩生薑六兩大棗十二枚右四味以水七

升煮取二升去滓溫服七合日三服太陽病

寸緩關浮尺弱其人發熱汗出復惡寒不嘔但

心下痞者此以醫下之也如其不下者病人不

惡寒而渴者此轉屬陽明也小便數者大便必

鞭不更衣十日無所苦也渴欲飲水少少與之

但以法救之渴者宜五苓散脈陽微而汗出

少者為自和也汗出多者為太過陽脈實因

發其汗出多者亦為太過太過為陽絕於裏亡

胃熱于小便力能
利而大便難

麻仁丸

王厚一筋
杏同

津液大便因鞅也。○脉浮而芤，浮為陽，芤為陰。浮芤相搏，胃氣生熱，其陽則絕。○跌陽脉浮而澹，浮則胃氣強，澹則小使數，浮澹相搏，大便則難，其脾為約。麻仁丸主之。麻仁丸方：麻子仁二升，芍藥半斤，大黃一斤，厚朴一斤，枳實半斤，杏仁一升，右六味為末，煉蜜為丸，桐子大，飲服十丸，日三服，漸加以和為度。○太陽病三日發汗不解，蒸蒸發熱者，屬胃也，調胃承氣湯主之。

躁

傷寒吐後腹脹滿者，與調胃承氣湯。○太陽病若吐若下若發汗微煩，小使數，大便因鞅者，與小承氣湯和之愈。○得病二三日，脉弱無太陽柴胡證，煩燥心下鞅，至四五日雖能食，以小承氣湯少少與，微和之，令小安。至六日與承氣湯一升，若不大便六七日，小使少者，雖不能食，但初頭鞅後必溏，未定成鞅，攻之必溏，須小便利，大便鞅乃可攻之，宜大承氣湯。○傷寒六七日

下利下十九字疑
衍也字

傷寒論 辨陽明證法 卷一 辨陽明病 七

目中不了了，睛不和，無表裏證，大便難，身微熱者，此為實也。急下之，宜大承氣湯。
陽明發熱，汗多者，急下之，宜大承氣湯。
發汗不解，腹滿痛者，急下之，宜大承氣湯。
腹滿不減，減不足言，當下之，宜大承氣湯。
陽明少陽合病，必下利，其脈不負者，順也；負者，失也。互相尅賊，名為負也。脈滑而數者，有宿食也，當下之，宜大承氣湯。
病人無表裏證，發熱七八日，雖脈浮數者，

玉
梔子蘘皮湯
栝子蘘皮湯

可下之。假令已下，脈數不解，合熱則消穀善饑，至六七日不大便者，有瘀血，宜抵當湯。
若脈數不解而下不止，必協熱而便膿血也。
傷寒發汗已，身目為黃，所以然者，以寒溼在裏不解故也。以為不可下也。於寒溼中求之。
傷寒七八日，身黃如橘子色，小便不利，腹微滿者，茵陳蒿湯主之。
傷寒身黃發熱者，梔子蘘皮湯主之。
梔子蘘皮湯方：梔子十五個，甘州一兩，黃

麻連赤豆湯

藥二兩右三味以水四升煮取一升半去滓分
溫再服○傷寒瘀熱在裏身必發黃麻黃連軀
赤小豆湯主之麻黃連軀赤小豆湯方麻黃二
兩赤小豆一升連軀根也杏仁四十個大棗
十二枚生梓白皮一升生薑二兩甘州一兩
上八味以潦水一斗先煮麻黃再沸去上沫內
諸藥煮取三升分溫三服半日服盡
辨少陽病脉證并治第九

少陽病短也
大田雨羽
出入故也

少陽之病口苦咽乾目眩也○少陽中風兩耳
無所聞目赤胸中滿而煩者不可吐下吐下則
悸而驚○傷寒脉弦細頭痛發熱者屬少陽少
陽不可發汗發汗則譫語此屬胃胃和則愈胃
不和則煩悸○本太陽病不解轉入少陽者脇
下鞞滿乾嘔不能食往來寒熱尚未吐下脉沉
緊者與小柴胡湯○若已吐下發汗溫鍼鐵錡
柴胡湯證罷此為壞病知犯何逆以法治之○

此下三條疑非仲景之意則云

此下三條疑非仲景之意則云

傷寒論

辨少陰病篇第廿

七十一

三陽合病脉浮大上關上但欲眠睡目合則汗

傷寒六七日無大熱其人躁煩者此為陽去

入陰故也○傷寒三日三陽為盡三陰當受邪

其人反能食而不嘔此為三陰不受邪也○傷

寒三日少陽脉小者欲已也○少陽病欲解時

從寅至辰上

十辨太陰脉證并治第十

太陽辨

太陰之為病腹滿而吐食不下自利益甚時腹

自痛若下之必胸下結○太陰中風四肢煩

疼陽微陰澀而長者為欲愈○太陰病欲解時

從亥至丑上○太陰病脉浮者可發汗宜桂枝

湯○自利不渴者屬太陰以其藏有寒故也當

溫之宜服四逆輩○傷寒脉浮而緩手足自溫

者繫在太陰太陰當發身黃若小便自利者不

能發黃至七八日雖暴煩下利日十餘行必自

止以脾家實腐穢當去故也○本太陽病醫反

陽微以下難解

桂加芍湯

桂加大黃湯

下之因爾腹滿時痛者屬太陰也桂枝加芍藥湯主之。大實痛者桂枝加大黃湯主之。太陰為病脈弱其人續自便利設當行大黃芍藥者宜減之以其六胃氣弱易動故也。

辨少陰病脈證并治第十一

少陰之為病脈微細但欲寐也。少陰病欲吐不吐心煩但欲寐五六日自利而渴者屬少陰也。虛故引水自救若小便利色白者少陰病形悉

其小便利者以下焦虛有寒不能制水故令色

白也。病人脈陰陽俱緊反汗出者亡陽也此

屬少陰法當咽痛而復吐利。少陰病欲而下

利譫語者被火氣劫故也。小便利難強責少

陰汗也。少陰病脈細沈數病為在裏不可發

汗。少陰病脈微不可發汗亡陽故也。陽已虛

尺脈弱瀋者復不可下之。少陰病脈緊至七

八日自下利脈暴微手足反溫脈緊反去者為

此條可刪去

脈以下九字疑非仲景之意

傷寒論卷之九下
欲上竭之流
生地石下

欲解也雖煩下利必自愈○少陰病下利若利

自止惡寒而少助踏少助手足溫者可治○少陰病惡

寒而踏時自煩欲去衣被者可治○少陰中風

脈陽微陰淨者為欲愈○少陰病欲解時從子

至寅上○少陰病吐利手足不逆冷反發熱者

不似脈不至者為少陰七壯○少陰病八九日一

身手足盡熱者以熱在膀胱必便血也○少陰

病但厥無汗而強發之必動其血未知從何道

出或從口鼻或從目出是名下厥上竭為難治

○少陰病惡寒身倦而利手足逆冷者不治○

少陰病吐利躁煩四逆者死○少陰病下利止

而頭眩時時自冒者死○少陰病四逆惡寒而

身踏脈不至不煩而躁者死○少陰病六七日

息高者死○少陰病脈微細沉但欲臥汗出不

煩自欲吐至五六日自利復煩躁不得臥寐者

死○少陰病始得之反發熱脈沉者麻黃附子

湯主之

麻附細湯

麻附耳湯
金匱爪水麻丸
用此方

黃連阿膠湯

附子湯

傷寒論 辨陰陽篇 第二十一 附子湯

細辛湯主之麻黃附子細辛湯方麻黃二兩細辛二兩附子一枚右三味以水一斗先煮麻黃減二升去上沫內藥煮取三升去滓溫服一升日三服

少陰病得之二三日麻黃附子甘肅湯微發汗以二三日無裏證故微發汗也麻黃附子甘肅湯方麻黃二兩甘肅二兩附子一枚右三味以水七升先煮麻黃一兩沸去上沫內諸藥煮取三升去滓溫服一升日三服

病得之二三日以上心中煩不得臥黃連阿膠湯主之黃連阿膠湯方黃連四兩黃芩一斤附子二枚阿膠三兩右五味以水五升先煮三物取二升去滓內膠烱盡小冷內雞子黃攪令相得溫服七合日三服

少陰病得之二三日以上心中煩不得臥黃連阿膠湯主之黃連阿膠湯方黃連四兩黃芩一斤附子二枚阿膠三兩右五味以水五升先煮三物取二升去滓內膠烱盡小冷內雞子黃攪令相得溫服七合日三服

附子湯方附子二枚茯苓三兩人參二兩白朮四兩芍藥三兩右五味以水八升煮取三升分三服

附子湯方附子二枚茯苓三兩人參二兩白朮四兩芍藥三兩右五味以水八升煮取三升分三服

附子湯方附子二枚茯苓三兩人參二兩白朮四兩芍藥三兩右五味以水八升煮取三升分三服

附子湯方附子二枚茯苓三兩人參二兩白朮四兩芍藥三兩右五味以水八升煮取三升分三服

附子湯方附子二枚茯苓三兩人參二兩白朮四兩芍藥三兩右五味以水八升煮取三升分三服

附子湯方附子二枚茯苓三兩人參二兩白朮四兩芍藥三兩右五味以水八升煮取三升分三服

桃花湯

升去滓溫服一升日三服●少陰病身體痛手足寒骨節痛脈沈者附子湯主之●以陰病下利便膿血者桃花湯主之●桃花湯方赤石脂一斤乾薑一兩粳米一升右三味以水七升煮米令熟去滓溫服七合內赤石脂末方寸七日三服若一服愈餘勿服●少陰病二三日至四五日腹痛下利不利下利不止便膿血者桃花湯主之●少陰病下利便膿血者可利●少陰病

吳茱萸
人參
乾姜

猪膚湯

少陰病

丹桂湯

桔梗湯

吐利手足厥冷煩躁欲飲者吳茱萸湯主之●少陰病下利咽痛胸滿心煩者猪膚湯主之猪膚湯方猪膚一斤右一味以水一斗煮取五升去滓加白蜜一升白粉五合煮香和相得溫分六服●少陰病二三日咽痛者可與甘州湯不差者與桔梗湯甘州湯方甘州二兩右一味以水三升煮取一升半去滓溫服七合日二服桔梗湯方桔梗二兩甘州二兩右二味以水三升

苦酒湯

養取一升去滓分溫再服。少陰病咽中傷生瘡不能語言聲不出者苦酒湯主之。苦酒湯方

半夏十四枚右半斤雞子一枚右二味內半夏著苦酒

中以雞子殼置刀鏤中安火上令三沸去滓少

少含嚥之不差更作三劑。少陰病咽中痛半

夏散及湯主之。半夏散及湯方。半夏桂枝甘州

以上各等分右三味已上三味各別搗篩已合治之白

飲和服方寸七日三服若不能散服者以水一

半夏散及湯

七氣一此法也

白通湯

乾姜 附子 葱白

升煎七沸內散兩方寸七。夏煎三沸下火令小

冷少少嚥之。少陰病下利白通湯主之。白通

湯方。葱白四莖。乾薑兩。附子一枚右三味以

水三升養取一升去滓分溫再服。少陰病下

利脉微者與白通湯利不止厥逆無脉乾嘔煩

者白通加猪膽汁湯主之。服湯脉暴出者死

微續者生。白通加猪膽汁方。葱白四莖。乾薑一

兩。附子一枚。人尿五合。猪膽汁一合已上五味

白通加猪膽汁方

湯方論 附子 乾薑 葱白 人尿 猪膽汁

真武湯

以水三升煮取一升去滓內膽汁人尿和令相
得分溫再服若無膽亦可用●少陰病二三日
不已至四五日腹痛小便不利四肢沉重疼痛
自下利者此為有水氣其人或欬或小便利或
下利或嘔者真武湯主之真武湯方茯苓三兩芍藥三兩生薑三兩白朮二兩附子一枚右五味以水八升煮取三升去滓溫服七合日三服後亦減法若欬者加五味半斤細辛乾薑各一

後加減法以削去

通脈四逆湯

血脈不通邪

故之通也

兩若小便利者去茯苓若下利者去芍藥加乾
薑二兩若嘔者去附子加生薑足前成半斤●
少陰病下利清穀裏寒外熱手足厥逆脈微欲
絕身反不惡寒其人面赤色或腹痛或乾嘔或
咽痛或利止脈不出者通脈四逆湯主之通脈
四逆湯方甘草二兩附子一枚乾薑三兩右三
味以水三升煮取一升二合去滓分溫再服其
脈即出者愈後加減法面色赤者加蔥九莖腹

肝胃不和用左門症
傷寒三六十一

四逆散

後加減法以下劑

中痛者去蔥加芍藥二兩嘔者加生薑二兩咽
痛者去芍藥加桔梗一兩利止脉不出者去桔
梗加人參二兩四逆散之方也少陰病四逆其人或欬或悸
或小便不利或腹中痛或泄利下重者四逆散
主之四逆散方甘草枳實柴胡芍藥各四味各
十分搗篩白飲和服方寸七日三服後加減法
瘧者加五味子乾薑各五分并主下利悸者加
桂枝五分小便不利者加茯苓五分腹中痛者

加附子一枚泄利下重者先以水五升煮薤白
三升煮取三升去滓以散三方寸七內湯中煮
取一升半分溫再服少陰病下利六七日欲
而嘔渴心煩不得眠者猪苓湯主之少陰病
得之三日口燥咽乾者急下之宜大承氣湯
●少陰病自利清水色純青心下必痛口乾燥
者急下之宜大承氣湯●少陰病六七日腹脹
不大便者急下之宜大承氣湯●少陰病脉沈

傷寒論 辨少陰病脈證治法 卷之六 少陰病篇 四逆散

厚乾下利
厚乾下利

上抵下寒

食則上者甚者亭
不止作不音

王孟英辨厥利吐噎
病形證治第十
見厥復利疑有
脹字

者急溫之宜四逆湯
少陰病飲食入即嘔吐

心中溫溫欲吐復不能吐始得之手足寒脈弦

遲者此胸中實不可下也當吐之若膈上有寒

飲乾嘔者不可吐也急溫之宜四逆湯
少陰

病下利脈微溫嘔而汗出必數更衣反少者當

溫其上
辨厥陰病脈證并治第十二
足少陰之經

厥陰之為病消渴氣上撞心中疼熱譫而不可

欲食食則吐吐下之利不止
厥陰中風脈微

浮為欲愈不浮為未愈
厥陰病欲解時從土

至卯上
厥陰病渴欲飲水者少少與之愈

諸四逆厥者不可下之虛家亦然
傷寒先厥

後發熱而利者必自止見厥復利
傷寒始發

熱六日厥反九日而利凡厥利者當不能食今

反能食者恐為除中食以索餅不發熱者知胃

氣尚在必愈恐暴熱來出而復去也後三日脈

至自所以至半愈
三十八字無之

六七早下利之三
字

此條姑疑非仲
景之意

之其熱續在者期之且日夜半愈所以然者本

發熱六日脈反九日復發熱三日并前六日亦

為九日與脈相應故期之且日夜半愈後三日

脈之而脈數其熱不罷者此為熱氣有餘必發

癰膿也○傷寒脈遲六七日而反與黃芩湯微

其熱脈遲為寒今與黃芩湯復除其熱腹中應

冷當不能食今反能食此名除中必死○傷寒

先厥後發熱下利必自止而反汗出咽中痛者

其喉為痺發熱無汗而利必自止若不止必便

膿血便膿血者其喉不痺○傷寒一二日至四

五日而厥者必發熱前熱者後必厥厥深者熱

亦深厥微者熱亦微厥應下之而反發汗者必

中傷爛赤○傷寒病厥五日熱亦五日設六日

當復厥不厥者自愈厥終不過五日以熱五日

故知自愈○凡厥者陰陽氣不相順接便為厥

厥者手足逆冷是也○傷寒脈微而厥至七八

蚊ハ医熱ヨク吐レ
故カハカニ下クヌ
蛇ハ好燠惡寒ニ

烏梅圓方

日膚冷其人躁無暫安時者此爲藏厥非爲蛇
厥也蛇厥者其人當吐蛇令病者靜而復時煩
此爲藏寒蛇上入膈故煩須臾復止得食而嘔
又煩者蛇聞食臭出其人當自吐蛇蛇厥者烏
梅圓主之又主久利方烏梅三百個
細辛六兩 乾薑十兩 黃連一兩 當歸四兩 附子
六兩 蜀椒四兩 桂枝六兩 人參六兩 黃蘗六兩
右十味異擣篩合治之以苦酒漬烏梅一宿去

指一作稍

言我不結胸四字
可疑

結在膈脘關元也○傷寒發熱四日厥反二日

烏梅圓方
烏梅三百個
細辛六兩
乾薑十兩
黃連一兩
當歸四兩
附子六兩
蜀椒四兩
桂枝六兩
人參六兩
黃蘗六兩
右十味異擣篩合治之
以苦酒漬烏梅一宿去
其酸

蚊ハ區熱ヨリ出ル
故カハカニ下クス
蚊ハ好燠モ喜マズ

烏梅圓方

日膚冷其人躁無暫安時者此為藏厥非為虵
厥也虵厥者其人當吐虵令病者靜而復時煩
此為藏寒虵上入膈故煩須臾復止得食而嘔
又煩者虵聞食臭出其人當自吐虵虵厥者烏
梅圓主之又主久利方烏梅圓方烏梅三百個
細辛六兩乾薑十兩黃連一兩當歸四兩附子
六兩蜀椒四兩桂枝六兩人參六兩黃蘗六兩
右十味異擣篩合治之以苦酒漬烏梅一宿去

指一作稍

言我不結胸四字
可疑

核蒸之五升米下飯熟擣成溼和藥令相得內
臼中與蜜杵二千下圓如梧桐子大先食飲服
十圓日三服稍加至二十圓禁生冷滑物臭食
等●傷寒熱少厥微指頭寒默默不欲食煩躁
數日小便利色白者此熱除也欲得食其病為
愈若厥而嘔胸脇煩滿者其後必便血○病者
手足厥冷言我不結胸小腹滿按之痛者此冷
結在腸膀胱關元也○傷寒發熱四日厥反二日

傷寒命
身汗流亡七物黑黑中黃色成

目及リテノ物トシテ

寒熱ニ付イテ凡ノ中焦ニ散ラス
上下ノ気カワルイテ

上部ノ熱下部ノ力皆逆陽ノミアニ

半復行心去黄玉加人ノシテ

表裏風擾ナリル耳中附子ノ功也

有五白木附子ノ八裏ノ爪虚ヲ止シ全カ

下シ陽氣ヲスレ湿氣ヲ拂フ附陽功

服ニ身モリトスルノカキノ虫ノ如皮中行

カキノ傷寒大脈浮滑此表有熱裏有

寒活人重云裏有熱表有寒トアルカ

也此通陽カエ子ハカン皆非一而方也

陽明ノ胃中寒熱ノ至病ト厥病

根ノ府ノ病大苦ノ象膜ノ絡字ニ

用之字陽明病食疼約脾急急

便行ニ年ノ陽氣ノ豆多氣多血之字麻

胃中寒寒胃中虚寒嘔吐

大便通血也七便通氣也

不更衣大便行カニ陽明病表重也

合ニ年ナリ短氣ノ事少承氣ノリ

ラスリ控試ト云大承氣大ニ承胃文

ナト云多ナリ界毒サ夫胃氣洗

大承氣一用方大便膠滿潮熱

腸胃燥結之症

十ヲ八小承氣一歳ニヤツリ

和男熱ヲ性クトル平令方イヤウ

調扱モリ胃ノ元氣ヲ補フ故

和男ノ熱氣ハ日ヤ有故ト云向

フノカニセルノ譏語亡陽ト云

男ノ者ノ中シ食カレタリ胃ノ元

云田胃扱有ハ熱うカス故ト云

熱ハ大ノ如シ陽ハユケノ如シ

大便ニ潮熱ニテナリ汗出

可下不可下之變扱

口乾ニテセリ

熱病女男ノ所扱カクニ三陽

熱病女男ノ所扱カクニ三陽

熱病女男ノ所扱カクニ三陽

熱病女男ノ所扱カクニ三陽

熱病女男ノ所扱カクニ三陽

熱病女男ノ所扱カクニ三陽

熱病女男ノ所扱カクニ三陽

熱病女男ノ所扱カクニ三陽

熱病女男ノ所扱カクニ三陽

熱病女男ノ所扱カクニ三陽

熱病女男ノ所扱カクニ三陽

熱病女男ノ所扱カクニ三陽

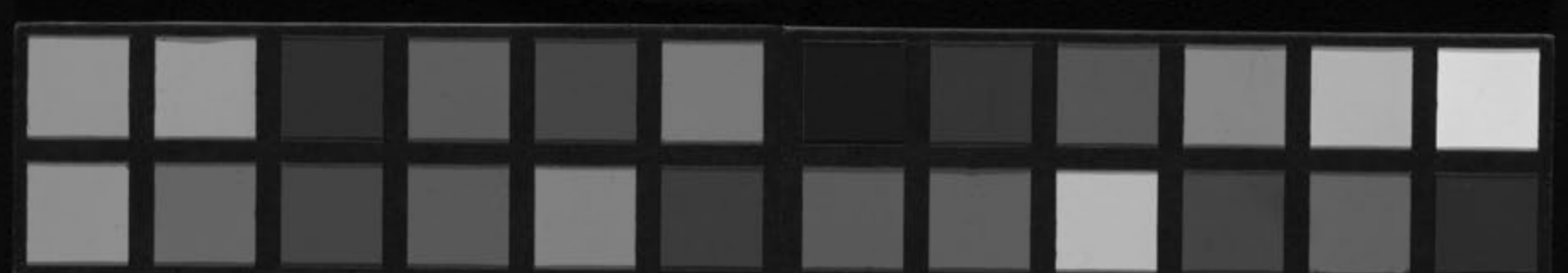
熱病女男ノ所扱カクニ三陽

熱病女男ノ所扱カクニ三陽

熱病女男ノ所扱カクニ三陽

熱病女男ノ所扱カクニ三陽

熱病女男ノ所扱カクニ三陽



王至矣此條

復熱四日、厥少熱多、其病當愈、四日至七日熱
不除者、其後必便膿血。○傷寒、厥四日、熱反三
日、復厥五日、其病為進、寒多熱少、陽氣退、故為
進也。○傷寒六七日、脈微、手足厥冷、煩躁、灸厥
陰、厥不還者、死。○傷寒發熱、下利、厥逆、躁不得
臥者、死。○傷寒發熱、下利、至甚、厥不止者、死。○
傷寒六七日、不利、便發熱而利、其人汗出不止
者、死、有陰無陽故也。○傷寒五六日、不結胸腹

大陽中篇傷寒脈浮
滑此表有熱裏有寒
白通湯主之

當歸四逆湯

濡脈虛復厥者不可下、此為亡血、下之、死。○發
熱而厥、七、日下利者、為難治。○傷寒脈促、手足
厥逆者、可灸之。○傷寒脈滑而厥者、裏有熱也。
白虎湯主之。○手足厥寒、脈細欲絕者、當歸四
逆湯主之。當歸四逆湯方、當歸 三兩、桂枝 三兩
芍藥 二兩、細辛 二兩、大棗 二十五個、甘草 二兩
通州 二兩、右七味、以水八升、煮取三升、去滓、溫
服一升、日三服。○若其人內有久寒者、宜當歸

醫加萊生湯

傷寒論 辨陰陽虛實篇 四逆加吳茱萸生薑湯主之

內拘急四肢疼又下利厥逆而惡寒者四逆湯

主之 大凡若大下利而厥冷者四逆湯主之

●病人手足厥冷脈乍緊者邪結在胸中心中

滿而煩饑不能食者病在胸中當須吐之宜瓜

蒂散 ●傷寒厥而心下悸者宜先治水當服扶

苓甘艸湯卻治其厥不爾水漬入胃必作利也

●傷寒六七日大下後寸脈沈而遲手足厥逆

麻升湯

下部脈不至咽喉不利唾膿血泄利不止者為

難治麻黃升麻湯主之麻黃升麻湯方麻黃二

兩升麻一兩一分當歸一兩一分知母黃芩

各十八銖石膏白朮乾薑芍藥天門冬桂

枝茯苓甘艸各六銖右十四味以水一斗先煮

麻黃一兩沸去上沫內諸藥煮取三升去滓分

溫三服相去如炊三斗米頃令盡汗出愈 ●傷

寒四五日腹中痛若轉氣下趣少腹者此欲自

玉天門作麥門

玉三服下作飯間
當出汗愈

姜連苓參湯

此條削去

利也。傷寒本自寒下，醫復吐下之，寒格更逆。吐下若食入口即吐，乾薑黃連黃芩人參湯主之。乾薑黃連黃芩人參湯方：乾薑三兩，黃連三兩，黃芩三兩，人參三兩，右四味以水六升煮取

二升，去滓分溫再服。○下利有微熱而渴，脈弱者，令自愈。○下利脈數有微熱，汗出，令自愈。設復緊為未解。○下利手足厥冷，無脈者，灸之不溫，若脈不還，反微喘者，死。○少陰負趺陽者，為

此條削去

玉脈下有反

順也。○下利寸脈反浮數，尺中自濇者，必清膿血。○下利清穀，不可攻表，汗出必脹滿。○下利脈沈弦者，下重也。脈大者，為未止。脈微弱數者，為欲自止，雖發熱不灸。○下利脈沈而遲，其人面少赤，身有微熱，下利清穀者，必鬱冒汗出而解。病人必微厥，所以然者，其面戴陽，下虛故也。○下利脈數而渴者，令自愈，設不差，必清膿血，以有熱故也。○下利後脈絕，手足厥冷，時時脈

傷寒論 辨陰陽證 卷之六 至

白頭翁湯
外 白二連 膠三 無拍

還手足溫者生，脈不還者死。○傷寒下利，日十餘行，脈反實者死。○下利清穀，裏寒外熱，汗出而厥者，通脈四逆湯主之。○熱利下重者，白頭翁湯主之。白頭翁湯方：白頭翁二兩，黃連三兩，黃蘗二兩，秦皮三兩。右四味以水七升，煮取二升，去滓，溫服一升，不愈更服一升。○下利腹痛，滿身體疼痛者，先溫其裏，乃攻其表，溫裏四逆湯，攻表桂枝湯。○下利欲飲水者，以有熱故也。

此條疑有脫語

白頭翁湯主之。○下利，識語者，有燥屎也。○小承氣湯。○下利後，更煩，按之心下濡者，為虛煩也。○宜梔子豉湯。○嘔家有膿者，不可治。嘔膿盡自愈。○嘔而脈弱，小便利，身有微熱，見脈者，難治。四逆湯主之。○乾嘔吐涎沫，頭痛者，吳茱萸湯主之。○嘔而發熱者，小柴胡湯主之。○傷寒大吐大下之極，虛復極，汗出者，以其人外氣怫鬱，復與之水，以發其汗，因得嘔，所以然者。

胃中寒冷故也。○傷寒嘔而腹滿，視其前後，知何部不利，利之則愈。

辨霍亂病脈證并治第十三

問曰：病有霍亂者，何？答曰：嘔吐而利，名曰霍亂。

王吐利作不復吐利

○問曰：病發熱、頭痛、身疼、惡寒、吐利者，此屬何病？答曰：此名霍亂。自吐下，又利止，復更發熱也。

○傷寒其脈微澀者，本是霍亂。今是傷寒，卻四五日至陰經上，轉入陰，必利。本嘔下利者，不可

治也。欲似大便而反矢氣，仍不利者，屬陽明也。

○下利後當優輒輒則能食者，愈。今反不能食，到後經

中，頗能食，復過一經能食，過之一日當愈。不愈

者，不屬陽明也。○惡寒脈微而復利，利止，亡血

也。四逆加人參湯主之。○霍亂頭痛發熱，身疼

痛熱多欲飲水者，五苓散主之。寒多不用水者，

理中丸

理中丸主之。理中丸方：人參、甘草、白朮、乾薑。

傷寒論
上各三兩 右四味搗篩爲末蜜和丸如雞黃大
以沸湯數合和一丸研碎溫服之日三服夜二
服腹中未熱益至三四丸然不及湯湯法以四
物依兩數切用水八升煮取三升去滓溫服一
升日三服加減法若臍上築者腎氣動也去朮
加桂四兩吐多者去朮加生薑三兩下多者還
用朮悸者加茯苓二兩渴欲得水者加朮足前
成四兩半腹中痛者加人參足前成四兩半寒

者加乾薑足前成四兩半腹滿者去朮加附子
一枚服湯後如食頃飲熱粥一升許微自溫勿
發揭衣被○吐利止而身痛不休者當消息和
解其外宜桂枝湯小和之●吐利汗出發熱惡
寒四肢拘急手足厥冷者四逆湯主之○既吐
且利小便利而大汗出下利清穀內寒外熱
脈微欲絕者四逆湯主之○吐已下斷汗出而
厥四肢拘急不解脈微欲絕者通脈四逆加猪

膽汗湯主之。吐利發汗脈平小煩者以新虛不勝穀氣故也。

辨陰陽易差後勞復病證并治第十四

傷寒陰陽易之為病其人身體重少氣少腹裏急或引陰中拘攣熱上衝胸頭重不欲舉眼中生花膝脛拘急者燒褌散主之。燒褌散方右取婦人中褌近隱處剪燒灰以水和服方寸七日二服小便利陰頭微腫則愈。婦人病取男子

燒褌散

此條在差後

復門
子下有致

枳實瀉湯

傷寒平

褌當燒灰。大病差後勞復者枳實梔子湯主之。若有宿食者加大黃如博碁子大五六枚。枳實梔子瀉湯方枳實三枚梔子十四枚豉一升右三味以清漿水七升空煮取四升內枳實梔子煮取二升下豉更煮五六沸去滓溫分再服。覆令微似汗。傷寒差已後更發熱者小柴胡湯主之。脈浮者以汗解之。脈沈實者以下解之。○大病差後從腰已下有水氣者牡蠣澤瀉散

牡蠣沃瀉湯

王有病後勞復發熱者麥門冬湯主之一節

竹葉石膏湯

主之牡蠣澤瀉散方牡蠣澤瀉栝樓根蜀漆葶藶商陸根海藻已上各等分右七味異擣下篩為散更入白中治之白飲和服方寸匕小便利止後服日三服○大病差後喜唾久不了了者胃上有寒當以丸藥溫之宜理中丸○傷寒解後虛羸少氣氣逆欲吐者竹葉石膏湯主之竹葉石膏湯方竹葉二把石膏一觔半夏半升人參三兩甘草二兩粳米半升麥門冬一升右七

傷寒乎

味以水一斗煮取六升去滓內粳米煮米熟湯成去米溫服一升日三服○病人脈已解而日暮微煩以病新差人強與穀脾胃氣尚弱不能消穀故令微煩損穀則愈

辨不可發汗病脈證并治第十五
夫以爲疾病至急倉卒尋按要者難得故重集
諸可與不可方治比之三陰三陽篇中此易見
也又時有不止是三陰三陽出在諸可與不可
中也
脈濡而弱弱反在關濡反在巔微反在上濇反
在下微則陽氣不足濇則無血陽氣反微中風
汗出而反躁煩濇則無血脈而且寒陽微發汗

辨不可發汗病脈證并治第十五

夫以爲疾病至急倉卒尋按要者難得故重集
諸可與不可方治比之三陰三陽篇中此易見
也又時有不止是三陰三陽出在諸可與不可
中也
脈濡而弱弱反在關濡反在巔微反在上濇反
在下微則陽氣不足濇則無血陽氣反微中風
汗出而反躁煩濇則無血脈而且寒陽微發汗

傷寒論
辨不可發汗病脈證并治第十五
脈濡而弱弱反在關濡反在巔微反在上濇反
在下微則陽氣不足濇則無血陽氣反微中風
汗出而反躁煩濇則無血脈而且寒陽微發汗

躁不得眠○動氣在右不可發汗發汗則血而
渴心苦煩飲即吐水○動氣在左不可發汗發
汗則頭眩汗不止筋惕肉瞤○動氣在上不可
發汗發汗則氣上衝正在心端○動氣在下不
可發汗發汗則無汗心中太煩骨節苦疼目運
惡寒食則反吐穀不得前○咽中閉塞不可發
汗發汗則吐血氣欲絕手足厥冷欲得蹙臥不
能自溫○諸脉得數動微弱者不可發汗發汗

則大便難腹中乾胃燥而煩其形相象根本異
源○脉濡而弱弱反在關濡反在巔弦反在上
微反在下弦為陽運微為陰寒上實下虛意欲
得溫微弦為虛不可發汗發汗則寒慄不能自
還○欬者則劇數吐涎沫咽中必乾小便不利
心中饑煩晬時而發其形似瘡有寒無熱虛而
寒慄欬而發汗蹇而苦滿腹中復堅○厥脉緊
不可發汗發汗則聲亂咽嘶舌萎聲不得前○

傷寒論
辨發汗法
第一項發汗法

諸逆發汗病微者難差劇者言亂目眩者死命將難全○欬而小便利若失小便者不可發汗汗出則四肢厥逆冷○傷寒頭痛翁翁發熱形象中風常微汗出自嘔者下之益煩心中懊懣如饑發汗則致瘥身強難以屈伸熏之則發黃不得小便灸則發欬唾

辨可發汗證并治第十六

大法春夏宜發汗○凡發汗欲令手足俱周時

出以縶縶然一時開許亦佳不可令如水流漓若病不解當重發汗汗多必亡陽陽虛不得重發汗也○凡服湯發汗中病便止不必盡劑○凡云可發汗無湯者丸散亦可用要以汗出為解然不如湯隨證良驗○夫病脉浮大問病者言但便鞞爾設利者為大逆鞞為實汗出而解何以故脉浮當以汗解○下利後身疼痛清便自調者急當救表宜桂枝湯發汗

傷寒論 辨可發汗證并治第十六 頭受居哉

辨發汗後病脉證并治第十七

發汗多亡陽譫語者不可下與柴胡桂枝湯和其榮衛以通津液後自愈○此一卷第十七篇凡三十一證前有詳說

辨不可吐第十八

合四證已具太陽篇中

辨可吐第十九

大法春宜吐○凡用吐湯中病即吐不必盡劑

也○病胸上諸實胸中鬱鬱而痛不能食欲使人按之而反有涎唾下利日十餘行其脉反遲寸口脉微滑此可吐之吐之利則止○宿食在上脘者當吐之○病人手足厥冷脉乍結以客氣在胸中心下滿而煩欲食不能食者病在胸中當吐之

辨不可下病脉證并治第二十

脉濡而弱弱反在關濡反在巔微反在上澀反

傷寒論 辨不可下病脉證并治第二十

在下微則陽氣不足。溼則無血。陽氣反微。中風汗出而反躁煩。瀉則無血。厥而且寒。陽微不可下。下之則心下痞。○動氣在右不可下。下之則津液內竭。咽燥鼻乾。頭眩心悸也。○動氣在左不可下。下之則腹內拘急。食不下。動氣更劇。雖有身熱。臥則欲踰。○動氣在上不可下。下之則掌握熱。煩身上浮。冷熱汗自泄。欲得水自灌。○動氣在下不可下。下之則腹脹滿。卒起頭眩。

食則下清。○心下痞也。○咽中閉塞不可下。下之則上輕。下重水漿不下。臥則欲踰。身急痛。下利日數十行。○諸外實者不可下。下之則發微熱。○脈厥者當臍握熱。○諸虛者不可下。下之則大渴求水者易愈。惡水者劇。○脈濡而弱。弱反在關。濡反在巔。弦反在上。微反在下。弦為陽。運微為陰。寒上實下虛。意欲得溫。微弦為虛。虛者不可下也。○微則為欬。欬則吐涎。下之則欬。

傷寒論 卷之七 辨陰陽下利脈證并治法第七

傷寒論 卷之六 辨少陰病脈證并治法第二十一
此而利因不休利不休則胸中如蟲蠕動入則
出小便不利兩脇拘急喘息為難頸背相引臂
則不仁極寒反汗出身冷若冰眼睛不慧語言
不休而穀氣多入此為除中口雖欲言舌不得
前○脈濡而弱弱反在關濡反在巔浮反在上
數反在下浮為陽虛數為無血浮為虛數為熱
浮為虛自汗出而惡寒數為痛振寒而慄微弱
左關胸下為急喘汗而不得呼吸呼吸之中痛

在於脇振寒相持形如瘧狀醫反下之故令脈
數發熱狂走見鬼心下為痞小便淋瀝小腹甚
硬小便則尿血也○脈濡而緊濡則衛氣微緊
則榮中寒陽微衛中風發熱而惡寒榮緊胃氣
冷微嘔心內煩醫為有大熱解肌而發汗心陽
虛煩躁心下苦痞堅表裏俱虛竭卒起而頭眩
客熱在皮膚悵快不得眠不知胃氣冷緊寒在
關元技巧無所施汲水灌其身客熱應時能慄

保而振寒重被而覆之汗出而冒顛體惕而又振小便爲微難寒氣因水發清穀不容間嘔變反腸出顛倒不得安手足爲微逆身冷而內煩遲徐從後救安可復追還○脉浮而大浮爲氣實大爲血虛血虛爲無陰孤陽獨下陰部者小便當赤而難胞中當虛今反小便利而大汗出注應衛家當微今反更實津液四射榮竭血盡乾煩而不得眠益薄肉消而成暴液醫復以毒

藥攻其胃此爲重虛客陽去有期必下如汚淫而久○脉數者久數不止止則邪結正氣不能復正氣卻結於藏故邪氣浮之與皮毛相得脉數者不可下下之則必煩利不止○脉浮大應發汗醫反下之此爲大逆○病欲吐者不可下嘔多雖有陽明證不可攻之○太陽病外證未解不可下下之爲逆○夫病陽多者熱下之則鞭○無陽陰強大便鞭者下之則必清穀腹滿

傷寒發熱頭痛微汗出發汗則不識人熏之
則喘不得小便心腹滿下之則短氣小便難頭
痛背強加溫鍼則血○傷寒脈陰陽俱緊惡寒
發熱則脈欲厥厥者脈初來大漸漸小更來漸
漸大是其候也如此者惡寒甚者翕翕汗出喉
中痛熱多者目赤脈多睛不慧醫復發之咽中
則傷若復之則兩目閉寒多者便清穀熱多
者便膿血若重之則身發黃若澀之則咽燥若

小便利者可救○小便難者為危殆○傷寒發
熱口中勃勃益出頭痛目黃血不可制貪水者
必嘔惡水者厥若下之咽中生瘡假令手足溫
者必下重便膿血頭痛目黃者若下之則兩目
閉貪水者脈必厥其聲嚶咽喉塞若發汗則戰
慄陰陽俱虛惡水者若下之則裏冷不嗜食大
便完穀出若發汗則口中傷舌上白胎煩燥脈
數實不大便六七日後必便血若發汗則小便

傷寒論 卷之六 辨傷寒發汗後病脈證并治法第二十八

自利也○下利脉大者虛也以其強下之故也
設脉浮革因爾腸鳴者屬當歸四逆湯主之

辨可下病脉證并治第二十一

大法秋宜下○凡服下藥用湯勝丸中病即止
不必盡劑也○下利三部脉皆平按之心下鞣
者急下之宜大承氣湯○下利脉遲而滑者內
實也利未止當下之宜大承氣湯○問曰人
病有宿食何以知之師曰寸口脉浮而大按之

反澀尺中澀者濕故知有宿食當下之宜大
承氣湯○下利不欲食者以有宿食故也當下
之與大承氣湯○下利差後至其年月日復發
者以病不盡故也當下之宜大承氣湯○下利
脉反滑當有所去下之乃愈宜大承氣湯○病
腹中滿痛者此爲實也當下之宜大承氣湯○
傷寒後脉沈沈者內實也下解之宜大柴胡湯
○脉雙弦而遲者必心下鞣脉大而緊者陽中

有陰也可以下之宜大承氣湯

○辨發汗吐下後脈證并治第二十二

此篇十卷第二十二篇凡四十八證前三陰三陽篇中悉具載之

傷寒論

此已下諸方於隨本證下雖已有緣止以加臧言之未甚明白於覽者檢閱未便今復校勘備列于後

○桂枝加葛根湯方葛根肆兩芍藥貳兩甘肅貳兩生薑參兩大棗拾貳枚桂枝貳兩右陸味以水壹斗先煮葛根減貳升去上沫內諸藥煮取參升去滓溫服壹升覆取微似汗不須啜粥餘如桂枝法

○桂枝加厚朴杏子湯方於桂枝湯方內加厚朴貳兩杏仁伍拾箇餘依前法

○桂枝加附子湯方於桂枝湯方內加附子壹枚餘依前法

○桂枝去芍藥湯方於

傷寒論 卷之九 辨傷寒下利脈證并治法第... 補方

桂枝湯方內去芍藥餘依前法○桂枝去芍藥加附

子湯方於桂枝湯方內去芍藥加附子壹枚餘依前

法○桂枝麻黃各半湯方桂枝壹兩拾陸銖芍藥生

薑甘草麻黃各壹兩大棗肆枚杏仁貳拾肆箇右柒

味以水伍升先煮麻黃壹貳沸去上沫內諸藥煮取

壹升捌合去滓溫服陸合○桂枝二麻黃一湯方桂

枝壹兩拾柒銖芍藥壹兩陸銖麻黃拾陸銖生薑壹

兩陸銖杏仁壹兩陸箇甘草壹兩貳銖大棗伍枚右柒

味以水伍升先煮麻黃壹貳沸去上沫內諸藥煮取

貳升去滓溫服壹升日再○白虎加人參湯方白

虎湯方內加人參兩餘依白虎湯法○桂枝去桂

加茯苓白朮湯方於桂枝湯方內去桂枝加茯苓白

朮各參兩餘依前法煎服小便利則愈○葛根加半

夏湯方於葛根湯方內加入半夏半升餘依葛根湯

法○梔子甘草豉湯方梔子豉湯方內加入甘草貳

兩餘依前法得吐止後服○梔子生薑豉湯方梔子

豉湯方內加生薑伍兩餘依前法得吐止後服○柴

胡加芩消湯方小柴胡湯內加芩消陸兩餘依前法

酒煎則所
立葛根加
半夏湯方
著誤

是元小柴
兩湯加
種杉
漆芍藥
日柴胡桂
枝湯似爲
不安

服不解覆服○柴胡桂枝湯方桂枝黃芩人參各壹

兩半 甘州壹兩 半夏貳合半芍藥壹兩半 大棗陸枚

生薑壹兩半 柴胡肆兩 右玖味以水柒升煮取參升

去滓溫服○附子瀉心湯方大黃貳兩 黃連黃芩各

壹兩 附子壹枚 右肆味切參味以麻沸湯貳升漬之

須臾絞去滓內附子汁分溫再服○生薑瀉心湯方

生薑肆兩 甘州參兩 人參參兩 乾薑壹兩 黃芩參兩

半夏半升 枳實壹兩 大棗拾貳枚 右捌味以水壹斗

煮取陸升去滓再煎取參升溫服壹升日參服○甘

州瀉心湯方甘州肆兩 黃芩參兩 乾薑參兩 半夏半

升 大棗拾貳枚 枳實壹兩 右陸味以水壹斗煮取陸

升去滓再煎取參升溫服壹升日參服○桂枝附子去

桂枝加白朮湯方於桂枝附子湯方內去桂枝加白朮

兩餘依桂枝附子湯法○桂枝加大黃湯方桂枝參兩

大黃壹兩 芍藥陸兩 生薑參兩 甘州貳兩 大棗拾貳

枚 右陸味以水柒升煮取參升去滓溫服壹升日參

服○桂枝加芍藥湯方於第二卷桂枝湯方內覆加

芍藥參兩通前共陸兩餘依桂枝湯法服○四逆加

威本實
此方故
增入且詳
即承附湯

吳茱萸生薑湯方 官歸參兩芍藥兩 甘州貳兩通
 艸貳兩桂枝參兩細辛參兩生薑半斤吳茱萸貳升
 大棗貳拾伍枚 右玖味以水陸升清酒陸升和煮取
 伍升去滓溫分伍服 各肆升 水酒 ○四逆加入參湯方
 於四逆湯方內加入參壹兩餘依四逆湯法服 ○四
 逆加豬膽汁湯方於四逆湯方內加入豬膽汁肆合
 餘依前法服如無豬膽以羊膽代之

國水

田記

張石古

河甲

東都王鬼橘明元龍世說孝行戒他

見他言者也

