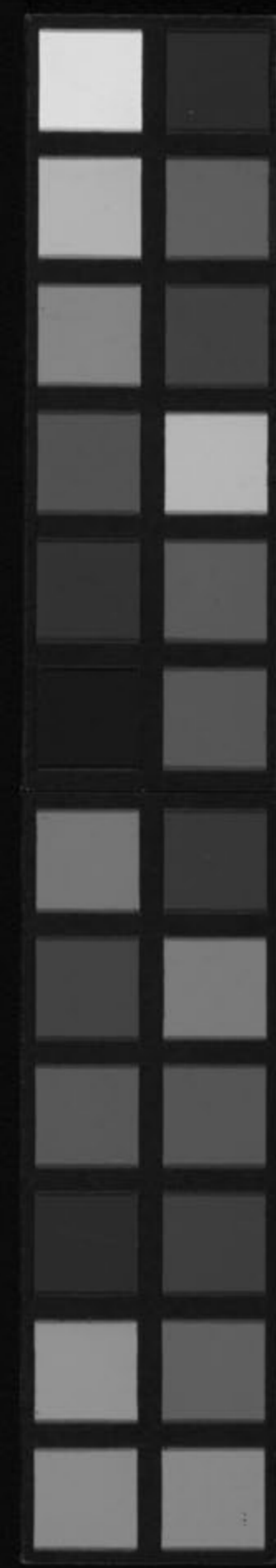
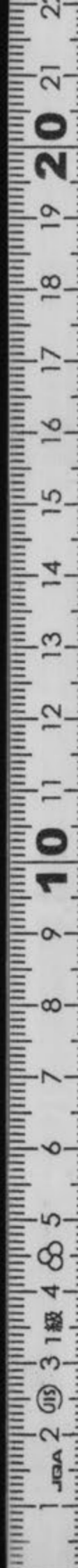


傷寒論

上  
下

Kitasato Memorial Medical Library





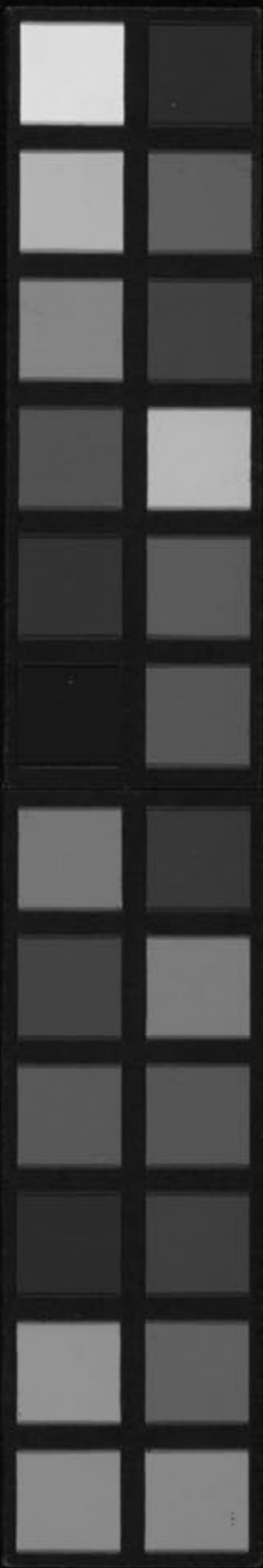
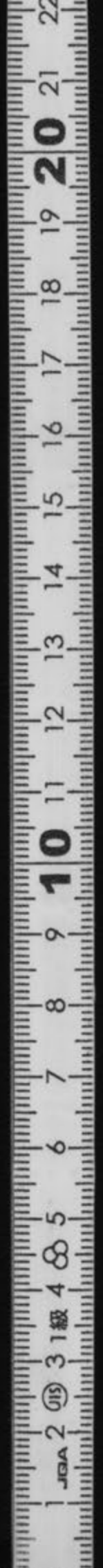
佛  
漢  
論

全

✕  
S133<sub>2</sub>

F  
シ-86

Kitasato Memorial Medical Library





富士川文庫

1984

010  
双文

490.9

Sh-32

No. 3695

10 S133-2

刺傷寒論叙  
 岐黃氏之道傳于本朝  
 也。舊矣。醫者。至室之隆  
 署有典藥之設。職有博士  
 之名。世家專門。克奏其効。



東京大学

1981

角坂氏



慶元建業臣還。宋元方書。  
多來東方。名師哲匠。範我  
馳驅。自是而世之習醫者。盡  
祖李朱之言焉。承平百年。  
女教日闡。刀圭之流。亦益

造其術。泝流溯源。與人之  
不口長。沙氏之書焉。頃者  
香川秀菴子梓。不幸傷寒  
論以藏之乎家。其好  
也。此書之行。志為良醫者。

藏之中衍誦而法之其於  
活人手段亦豈多讓古序  
哉及其山序為弁數言云  
正德乙未之歲仲冬朔伊

藤長胤書



小刻傷寒論序  
傷寒雜病論者方法之祖醫家  
之所不可不日夕講究以舉試  
用而世之趨捷徑坐佑套者漫  
拘瑣末徒執因仍而終至有不  
知仲景心事為何趣味矣予淡

以為憂焉。今歲事務之暇。日手  
謄一二紙。積而工竣。遂有志于  
小刻。以擬輿夫不知古意者。同  
便覽也。古人曾稱巾箱之便宜。  
手袖之懷之。提乎近。携乎遠。應  
於急求。供於卒閱。檢核不繇數。

卷。呻。誦。全。滿。一。則。莫。此。為。便。焉。  
而此書也。晉王叔和撰次宋成  
無己始註。想其中不能無許多  
錯謬。然今且依成本。不敢加改。  
竄亦存舊之意也。唯欲人之普  
知。衆見。有真好者。出乎其間耳。

笑

正德乙未陽月之望香川修德  
秀菴叙



傷寒雜病論集

カシノ長仲景見

論曰余每覽越人入號之診望齊侯之色未嘗不慨然歎其才秀也怪當今居世之士曾不畱神醫藥精究方術上以療君親之疾下以救貧賤之厄中以保身長全以養其生但競逐榮勢企踵權豪孜孜汲汲惟名利是務崇飾其末忽棄其本華其外而悴其內皮之



不存毛將安附焉卒然遭邪風之氣嬰非常  
之疾患及禍至而方震慄降志屈節欽望巫  
祝告窮歸天束手受敗賚百年之壽命持至  
貴之重器委付凡醫恣其所措咄嗟嗚呼厥  
身已斃神明消滅變爲異物幽潛重泉徒爲  
啼泣痛夫舉世昏迷莫能覺悟不惜其命若  
是輕生彼何榮勢之云哉而進不能愛人知

人退不能愛身知己遇災值禍身居厄地蒙  
蒙昧昧蠢若遊魂哀乎趨世之士馳競浮華  
不固根本忘軀狗物危若冰谷至於是也余  
宗族素多向餘三百建安紀年以來猶未十  
總其歿亡者三分有二傷寒十居其七感往  
昔之淪喪傷橫天之莫救乃勤求古訓博采  
衆方撰用素問九卷八十一難陰陽大論胎

臚藥錄并平脉證辨爲傷寒雜病論合十六  
卷雖未能盡愈諸病庶可以見病知源若能  
尋余所集思過半矣夫天布五行以運萬類  
人稟五常以有五藏經絡府俞陰陽會通玄  
冥幽微變化難極自非才高識妙豈能探其  
理致哉上古有神農黃帝岐伯伯高雷公少  
俞少師仲文<sub>中</sub>世有長桑扁鵲漢有公乘陽

慶及倉公下此以往未之聞也觀今之醫不  
念思求經旨以演其所知各承家技終始順  
舊省疾問病務在口給相對斯須假處湯藥  
按寸不及尺握手不及足人迎跌陽三部不  
參動數發息不滿五十短期未知決診九候  
曾無髣髴明堂闕庭盡不見察所謂窺管而  
已夫欲視死別生實爲難矣孔子云生而知

傷寒論 卷之三  
之者上學則亞之多聞博識知之次也余宿  
尚方術請事斯語漢長沙守南陽張機著

小刻傷寒論發凡

刻之古今

一傷寒雜病論仲景手著成於東漢其本亡矣今之  
所傳晉王叔和所撰次而宋林億等校定宋版是  
也厥後成無已始註此為成本明徐鎔校刊王執  
中傷寒綱目吳勉學醫統正脈卽是此本注處敬  
亦有校本其稱仲景全書者創于趙開美沈琳而  
張遂辰重參定至如方有執條辨喻昌尚論編  
應旂後條辨張思聰集註沿革增損鼎鑿匪一今

仍舊貫復興成本私擬溫故云

字之添減

一世世翻刻人人異心文字從違得失互見是刻添減而原聊攝假如全書頭字下無者字成本有則添之胡字下有湯字成本無則減之出氣二字成本作氣出則乙之至蓋作若汝作此類逐字查對謹嚴改復又如傷寒例中或有至而不去者七字舊本原脫今據金匱要略及成註補入自九月至病也五十四字謬混註中今徵宋版再復正文又

麻黃杏仁甘艸石膏湯方後有本云貴耳杯五字意義不通及人紫胡湯方中列大黃二兩爲八味今照石七味字明是剩字且宋版直七味則益足可證故並削矣非敢僭也

方之去就

一長沙醫聖方法鼻祖固無取舍之可議今之去就非是之謂假如桂枝加葛根湯桂枝麻黃各半湯桂枝二麻黃一湯桂枝加大黃湯當歸四逆加吳茱萸生薑湯五方全書並舉而成本元皆不立別

列書尾故今削以就正唯葛根加半夏湯一方準  
前後例竟係削中況乎卷末明有加味方條而難  
奈成本之獨有如舍諸其餘梔子甘艸散湯梔子  
生薑散湯附子瀉心湯生薑瀉心湯甘艸瀉心湯  
五方桂枝加厚朴杏子湯桂枝加附子湯桂枝去  
芍藥湯桂枝去芍藥加附子湯白虎加人參湯桂  
枝去桂加茯苓白朮湯柴胡加芒消湯柴胡加桂  
枝湯桂枝加芍藥湯四逆加入參湯四逆加  
豬膽汁湯十一加味方條亦悉芟去以齊義例更

從成本卷末備載其桂枝加芍藥生薑人參新加  
湯桂枝加桂湯黃芩加半夏生薑湯三方本經直  
有分兩不須復贅特太陽上篇小附湯方條突然  
楷拙元與本經無毫關涉敢充雞肋聊忍 捨凡  
云咬咀者古人簡朴切藥無鐵刀只以口咬細猶  
後世剉如麻豆之謂也既云右幾味咬咀則藥味  
下切擘字尤屬蛇足蓋後人妄添耳況味辛熱苦  
寒類大似凡筆乎故他至炙熬等字亦皆一掃止  
存分兩庶幾長沙之旨復見簡明乎

方目次

桂枝湯 九十九

甘草乾薑湯 三十三

調胃承氣湯 三十三

葛根湯 四十四

葛根黃芩黃連湯 五十五

大青龍湯 六十六

乾薑附子湯 九十九

桂枝二越婢一湯 三十三

芍藥甘草湯 三十三

四逆湯 三十三

葛根加半夏湯 四十四

麻黃湯 五十五

小青龍湯 六十六

麻黃杏仁甘草石膏湯 四十四

秀能記

桂枝甘艸湯

四十

茯苓桂枝甘艸大棗湯

四十

厚朴生薑半夏甘艸人參湯

四十

茯苓桂枝白朮甘艸湯

四十

芍藥甘艸附子湯

四十

茯苓四逆湯

四十

五苓散

四十二

茯苓甘艸湯

四十

梔子豉湯

三十

梔子厚朴湯

四十

梔子乾薑湯

四十

小柴胡湯

四十

小建中湯

四十

大柴胡湯

四十

桃核承氣湯

四十

柴胡加龍骨牡蠣湯

四十

救逆湯

五十

桂枝甘艸龍骨牡蠣湯

五十

抵當湯

五十

抵當丸

五十

大陷胸丸

五十

大陷胸湯

五十

小陷胸湯

五十

文蛤散

五十

白散

五十

柴胡桂枝乾薑湯

五十

半夏瀉心湯

五十

十棗湯

五十

大黃黃連瀉心湯

五十

赤石脂禹餘糧湯

五十

旋覆花代赭石湯<sup>六</sup>

桂枝人參湯<sup>六</sup>

瓜蒂散<sup>二</sup>

黃芩湯<sup>三</sup>

黃連湯<sup>六</sup>

桂枝附子湯<sup>三</sup>

甘艸附子湯<sup>六</sup>

白虎湯<sup>四</sup>

炙甘艸湯<sup>四</sup>

大承氣湯<sup>八</sup>

小承氣湯<sup>九</sup>

猪苓湯<sup>七</sup>

蜜煎導方<sup>七</sup>

猪膽汁方<sup>七</sup>

茵陳蒿湯<sup>七</sup>

吳茱萸湯<sup>七</sup>

麻仁丸<sup>七</sup>

梔子蘘皮湯<sup>七</sup>

麻黃連軀赤小豆湯<sup>七</sup>

麻黃附子細辛湯<sup>八</sup>

麻黃附子甘艸湯<sup>八</sup>

黃連阿膠湯<sup>八</sup>

附子湯<sup>八</sup>

桃花湯<sup>八</sup>

猪膚湯<sup>八</sup>

甘艸湯<sup>八</sup>

桔梗湯<sup>八</sup>

苦酒湯<sup>八</sup>

半夏散及湯<sup>八</sup>

白通湯<sup>八</sup>

白通加猪膽汁湯<sup>八</sup>

真武湯<sup>八</sup>



通脉四逆湯八十

四逆散五十

烏梅丸八十

當歸四逆湯九十

麻黃升麻湯九十

乾薑黃芩黃連人參湯九十

白頭翁湯九十

理中丸附理中湯

燒裨散九十

枳實梔子湯九十

牡蠣澤瀉散九十

竹葉石膏湯九十

○補方

桂枝加葛根湯同

桂枝加厚朴杏子湯同

桂枝加附子湯同

桂枝去芍藥湯同

桂枝去芍藥加附子湯同

桂枝麻黃各半湯同

桂枝二麻黃一湯同

白虎加人參湯百八

梔子生薑豉湯同

桂枝去桂加茯苓白朮湯同

梔子甘艸豉湯同

葛根加半夏湯同

柴胡加芒消湯同

柴胡桂枝湯百八

附子瀉心湯同

生薑瀉心湯同

甘艸瀉心湯

百九

桂枝附子去桂枝加白朮湯

同

桂枝加大黃湯

同

桂枝加芍藥湯

同

四逆加吳茱萸生薑湯

百九

四逆加人參湯

同

四逆加豬膽汁湯

同

桂枝加芍藥生薑人參新加湯

百九

桂枝加桂湯

百九

黃芩加半夏生薑湯

百九

方目次

傷寒論

漢張仲景著

晉叔和撰次

辨脈法第一

問曰脈有... 答曰凡脈大浮數動... 滑此名陽... 凡陰病... 見陽脈... 生陽病見陰脈者死... 問曰脈有陽... 結陰結者何以別之... 答曰其脈浮而數能食不... 大便者此為實名曰陽結也期十七日當劇其

辨脈法

脉沈而遲不能食身體重、大便反鞞、名曰陰結也。期十四日當劇。○問曰病有灑淅惡寒而復發熱者、何答曰陰脉不足、陽往從之、陽脉不足、陰往乘之、曰何謂陽不足、答曰假令寸口脉微、名曰陽不足、陰氣上入陽中、則灑淅惡寒也、曰何謂陰不足、答曰假令尺脉弱、名曰陰不足、陽氣下陷入陰中、則發熱也。○陽脉浮、陰脉弱者、則血虛、血虛則筋急也。○其脉沈者、營氣微也。

燒 燒  
三 三  
金 金  
三 三  
三 三  
三 三

其脉浮而汗出如流珠者、衛氣衰也、營氣微者、加燒鍼、則血流不行、更發熱而躁煩也。○脉藹藹如車蓋者、名曰陽結也。○脉累累如循長竿者、名曰陰結也。○脉瞥瞥如羹上肥者、陽氣微也。○脉縈縈如蜘蛛絲者、陽氣衰也。○脉綿綿如瀉漆之絕者、亡其血也。○脉來緩時一止、復來者、名曰結、脉來數時一止、復來者、名曰促、脉陽盛則促、陰盛則結、此皆病脉。○陰陽相搏、名

日動陽動則汗出陰動則發熱形冷惡寒者此  
三焦傷也○若數脈見于關上上下無頭尾如  
豆大厥厥動搖者名曰動也○陽脈浮大而濡  
陰脈浮大而濡陰脈與陽脈同等者名曰緩也  
○脈浮而緊者名曰弦也弦者狀如弓弦按之  
不移也脈緊者如轉索無常也○脈弦而大弦  
則為減大則為芤減則為寒芤則為虛寒虛相  
搏此名為革婦人則半產漏下男子則亡血失

精○問曰病有戰而汗出因得解者何也答曰  
脈浮而緊按之反芤此為本虛故當戰而汗出  
也其人本虛是以發戰以脈浮故當汗出而解  
也若脈浮而數按之不芤此人本不虛若欲自  
解但汗出耳不發戰也○問曰病有不戰而汗  
出解者何也答曰脈大而浮數故知不戰汗出  
而解也○問曰病有不戰不汗出而解者何也  
答曰其脈自微此以曾經發汗若吐若下若亡

血以內無津液、此陰陽自和必自愈、故不戰不汗出而解也。○問曰：傷寒三日、脈浮數而微、病人身涼和者、何也？答曰：此爲欲解也。解以夜半、脈浮而解者、濺然汗出也。脈數而解者、必能食也。脈微而解者、必大汗出也。○脈病欲知愈未愈者、何以別之？答曰：寸口關上尺中三處、大小浮沈遲數同等、雖有寒熱不解者、此脈陰陽爲和平、雖劇當愈。○立夏得洪大脈、是其本位、其

人病身體苦疼重者、須發其汗、若明日身不疼、不重者、不須發汗、若汗濺濺自出者、明日便解矣。何以言之？立夏得洪大脈、是其時脈、故使然也。四時倣此。○問曰：凡病欲知何時得、何時愈？答曰：假令夜半得病、明日日中愈、日中得病、夜半愈、何以言之？日中得病、夜半愈者、以陽得陰則解也。夜半得病、明日日中愈者、以陰得陽則解也。○寸口脈浮爲在表、沈爲在裏、數爲在府、

遲爲在藏假令脈遲此爲在藏也○跌陽脈浮而澹少陰脈如經也其病在脾法當下利何以知之若脈浮大者氣實血虛也今跌陽脈浮而澹故知脾氣不足胃氣虛也以少陰脈弦而浮纔見此爲調脈故稱如經也若反滑而數者故知當尿膿也○寸口脈浮而緊浮則爲風緊則爲寒風則傷衛寒則傷營營衛俱病骨節煩疼當發其汗也○跌陽脈遲而緩胃氣如經也跌

陽脈浮而數浮則傷胃數則動脾此非本病醫特下之所爲也管衛內陷其數先微脈反但浮其人必大便鞭氣噫而除何以言之本以數脈動脾其數先微故知脾氣不洽大便鞭氣噫而除今脈反浮其數改微邪氣獨留心中則饑邪熱不殺穀潮熱發渴數脈當遲緩脈因前後度數如法病者則饑數脈不時則生惡瘡也○師曰病人脈微而澹者此爲醫所病也大發其汗

傷寒論 卷之五 辨脈法第一

又數大下之其人亡血病當惡寒後乃發熱無  
休止時夏月盛熱欲著複衣冬月盛寒欲裸其  
身所以然者陽微則惡寒陰弱則發熱此醫發  
其汗令陽氣微又大下之令陰氣弱五月之時  
陽氣在表胃中虛冷以陽氣內微不能勝冷故  
欲著複衣十一月之時陽氣在裏胃中煩熱以  
陰氣內弱不能勝熱故欲裸其身又陰脈遲澀  
故知血亡也○脈浮而大心下反鞭有熱屬藏

者攻之不令發汗屬府者不令溲數溲數則大  
便鞭汗多則熱愈汗少則便難脈遲尚未可攻  
○脈浮而洪身汗如油喘而不休水漿不下體  
形不仁乍靜乍亂此爲命絕也○又未知何藏  
先受其災若汗出髮潤喘不休者此爲肺先絕  
也○陽反獨雷形體如煙熏直視搖頭者此心  
絕也○唇吻反青四肢繫習者此爲肝絕也○  
環口鰲黑柔汗發黃者此爲脾絕也○溲便遺

傷寒論  
辨虛實  
失狂言目反直視者此為腎絕也○又未知何  
藏陰陽前絕若陽氣前絕陰氣後竭者其人死  
身色必青陰氣前絕陽氣後竭者其人死身色  
必赤腋下溫心下熱也○寸口脉浮大而醫反  
下之此為大逆浮則無血大則為寒寒氣相搏  
則為腸鳴醫乃不知而反飲冷水令汗大出水  
得寒氣冷必相搏其人即餒○趺陽脉浮浮則  
為虛浮虛相搏故令氣餒言胃氣虛竭也脉滑

則為噦此為醫咎責虛取實守空迫血脉浮鼻  
中燥者必衄也○諸脉浮數當發熱而灑淅惡  
寒若有痛處飲食如常者畜積有膿也○脉浮  
而遲而熱赤而戰惕者六七日當汗出而解反  
發熱者差遲遲為無陽不能作汗其身必痒也  
○寸口脉陰陽俱緊者法當清邪中於上焦濁  
邪中於下焦清邪中上名曰潔也濁邪中下名  
曰渾也陰中於邪必內慄也表氣微虛裏氣不



守故使邪中於陰也陽中於邪必發熱頭痛項  
強頸攣腰痛脛酸所爲陽中霧露之氣故曰清  
邪中上濁邪中下陰氣爲慄足膝逆冷便溺妄  
出表氣微虛裏氣微急三焦相溷內外不通上  
焦怫鬱藏氣相熏口爛食斷也中焦不治胃氣  
上衝脾氣不轉胃中爲濁管衛不通血凝不流  
若衛氣前通者小便赤黃與熱相搏因熱作使  
遊於經絡出入藏府熱氣所過則爲癰膿若陰

氣前通者陽氣厥微陰無所使客氣內入噤而  
出之聲嗌咽塞寒厥相逐爲熱所擁血凝自下  
狀如豚肝陰陽俱厥脾氣孤弱五液注下下焦  
不闔清便下重令便數難臍築湫痛命將難全  
○脉陰陽俱緊者口中氣出唇口乾燥蹠臥足  
冷鼻中涕出舌上胎滑勿妄治也到七日已來  
其人微發熱手足溫者此爲欲解或到八日已  
上反大發熱者此爲難治設使惡寒者必欲嘔

也腹內痛者必欲利也○脉陰陽俱緊至於吐利其脉獨不解緊去人安此爲欲解若脉遲至六七日不欲食此爲晚發水停故也爲未解食自可者爲欲解○病六七日手足三部脉皆至大煩而口噤不能言其人躁擾者必欲解也○若脉和其人煩目重臉內際黃者此爲欲解也○脉浮而數浮爲風數爲虛風爲熱虛爲寒風虛相搏則灑淅惡寒也○脉浮而滑浮爲陽

滑爲實陽實相搏其脉數疾衛氣失度浮滑之脉數疾發熱汗出者此爲不治○傷寒發逆上氣其脉散者必謂其形損故也

平脉法第二

問曰脉有三部陰陽相乘管衛血氣在人體躬呼吸出入上下於中因息遊布津液流通隨時動作效象形容春弦秋浮冬沉夏洪察色觀脉大小不同一時之間變無經常尺寸參差或短

平脉法

或長上下乖錯或存或亡病輒改易進退低昂  
心迷意惑動失紀綱願爲具陳令得分明師曰  
子之所問道之根源脉有三部尺寸及關營衛  
流行不失銜銓腎沈心洪肺浮肝弦此自經常  
不失銖分出入升降漏刻周旋水下二刻一周  
循環當復寸口虛實見焉變化相乘陰陽相干  
風則浮虛寒則牢堅沉潛水畜支飲急弦動則  
爲痛數則熱煩設有不應知變所緣三部不同

病各異端大過可怪不及亦然邪不空見中必  
有奸審察表裏三焦別焉知其所舍消息診看  
料度府藏獨見若神爲子條記傳與賢人○師  
曰呼吸者脉之頭也○初持脉來疾去遲此出  
疾入遲名曰內虛外實也初持脉來遲去疾此  
出遲入疾名曰內實外虛也○問曰上工望而  
知之中工問而知之下工脉而知之願聞其說  
師曰病家人請云病人若發熱身體疼病人自

臥師到診其脉沈而遲者知其差也何以知之  
表有病者脉當浮大今脉反沈遲故知愈也○  
假令病人云腹內卒痛病人自坐師到脉之浮  
而大者知其差也何以知之若裏有病者脉當  
沈而細今脉浮大故知愈也○師曰病家人來  
請云病人發熱煩極明日師到病人向壁臥此  
熱已去也設令脉不和處言已愈○設令向壁  
臥聞師到不驚起而盼視若三言三止脉之嚙

唾者此詐病也設令脉自和處言此病大重當  
須服吐下藥鍼灸數十百處乃愈○師持脉病  
人欠者無病也脉之呻者病也言遲者風也搖  
頭言者裏痛也行遲者表強也坐而伏者短氣  
也坐而下脚者腰痛也裏實護腹如懷卵物  
者心痛也師曰伏氣之病以意候之今月之  
內欲有伏氣假令舊有伏氣當須脉之若脉微  
弱者當喉中痛似傷非喉痺也病人云實咽中

痛難爾今復欲下利○問曰大病恐怖者其脉何狀師曰脉形如循絲纍纍然其面白脫色也○問曰人不飲其脉何類師曰脉自濇唇口乾燥也○問曰人愧者其脉何類師曰脉浮而面色乍白乍赤○問曰經說脉有三菽六菽重者何謂也師曰脉者人以指按之如三菽之重者肺氣也如六菽之重者心氣也如九菽之重者脾氣也如十二菽之重者肝氣也按之至骨者

腎氣也○假令下利寸口關上尺中悉不見脉然尺中時一小見脉再舉頭者腎氣也若見損脉來至為難治○問曰脉有相乘有縱有橫有逆有順何也師曰水行乘火金行乘木名曰縱火行乘水木行乘金名曰橫水行乘火火行乘木名曰逆金行乘水木行乘火名曰順也問曰脉有殘賊何謂也師曰脉有弦緊浮滑沉瀉此六者名曰殘賊能為諸脉作病也○問曰脉有

災怪何謂也師曰假令人病脉得太陽與形證相應因爲作湯比還送湯如食頃病人乃大吐若下利腹中痛師曰我前來不見此證今乃變異是名災怪又問曰何緣作此吐利答曰或有舊時服藥今乃發作故名災怪耳○問曰東方肝脉其形何似師曰肝者木也名厥陰其脉微弦濡弱而長是肝脉也肝病自得濡弱者愈也假令得純弦脉者死何以知之以其脉如弦直

是肝藏傷故知死也○南方心脉其形何似師曰心者火也名少陰其脉洪大而長是心脉也心病自得洪大者愈也假令脉來微去大故名反病在裏也脉來頭小本大者故名覆病在表也上微頭小者則汗出下微本大者則爲關格不通不得尿頭無汗者可治有汗者死○西方肺脉其形何似師曰肺者金也名太陰其脉毛浮也肺病自得此脉若得緩遲者皆愈若得數

者則劇何以知之數者南方火火尅西方金法當癰腫爲難治也○問曰二月得毛浮脈何以處言至秋當死師曰二月之時脈當濡弱反得毛浮者故知至秋死二月肝用事肝脈屬木應濡弱反得毛浮者是肺脈也肺屬金金來尅木故知至秋死他皆倣此○師曰脈肥人責浮瘦人責沉肥人當沉今反浮瘦人當浮今反沉故責之○師曰寸脈下不至關爲陽絕尺脈上不

至關爲陰絕此皆不治決死也若計其餘命死生之期期以月節尅之也○師曰脈病人不病名曰行尸以無王氣卒眩仆不識人者短命則死人病脈不病名曰內虛以無穀神雖困無苦○問曰翕奄沉名曰滑何謂也沉爲純陰翕爲正陽陰陽和合故令脈滑關尺自平陽明脈微沉、飲食自可少陰脈微滑滑者緊之浮名也此爲陰實其人必股內汗出陰下溼也○問曰曾

爲人所難緊脈從何而來師曰假令亡汗若吐以肺裏寒故令脈緊也假令欬者坐飲冷水故令脈緊也假令下利以胃中虛冷故令脈緊也○寸口衛氣盛名曰高營氣盛名曰章高章相搏名曰緬衛氣弱名曰牒營氣弱名曰卑牒卑相搏名曰損衛氣和名曰緩營氣和名曰遲遲緩相搏名曰沈○寸口脈緩而遲緩則陽氣長其色鮮其顏光其聲商毛髮長遲則陰氣盛骨

髓生血滿肌肉緊薄鮮瘦陰陽相抱營衛俱行剛柔相搏名曰強也○跌陽脈滑而緊滑者胃氣實緊者脾氣強持實擊強痛還自傷以手把刃坐作瘡也○寸口脈浮而大浮爲虛大爲實在尺爲關在寸爲格關則不得小便格則吐逆○跌陽脈伏而濇伏則吐逆水穀不化濇則食不得入名曰關格○脈浮而大浮爲風虛大爲氣強風氣相搏必成癰瘡身體爲痒痒者名泄



風久久爲痲癩○寸口脉弱而遲弱者衛氣微  
遲者營中寒營爲血血寒則發熱衛爲氣氣微  
者心內饑饑而虛滿不能食也○跌陽脉大而  
緊者當卽下利爲難治○寸口脉弱而緩弱者  
陽氣不足緩者胃氣有餘噫而吞酸食卒不下  
氣填於膈上也○跌陽脉緊而浮浮爲氣緊爲  
寒浮爲腹滿緊爲絞痛浮緊相搏腸鳴而轉轉  
卽氣動膈氣乃下少陰脉不出其陰腫大而虛

也○寸口脉微而濇微者衛氣不行濇者營氣  
不足營衛不能相將三焦無所仰身體痺不仁  
營氣不足則煩疼口難言衛氣虛則惡寒數欠  
三焦不歸其部上焦不歸者噫而酢吞中焦不  
歸者不能消穀引食下焦不歸者則遺洩○跌  
陽脉沈而數沈爲實數消穀緊者病難治○寸  
口脉微而濇微者衛氣衰濇者營氣不足衛氣  
衰面色黃營氣不足面色青營爲根衛爲葉營

衛俱微則根葉枯槁而寒慄欬逆唾腥吐涎沫也○跌陽脉浮而芤浮者衛氣衰芤者營氣傷其身體瘦肌肉甲錯浮芤相搏宗氣衰微四屬斷絕○寸口脉微而緩微者衛氣疎疎則其膚空緩者胃氣實實則穀消而水化也穀入於胃脉道乃行水入於經其血乃成營盛則其膚必疎三焦絕經名曰血崩○跌陽脉微而緊緊則爲寒微則爲虛微緊相搏則爲短氣○少陰脉

弱而濇弱者微煩濇者厥逆○跌陽脉不出脾不上下身冷膚癢○少陰脉不至腎氣微少精血奔氣促迫土入胸膈宗氣反聚血結心下陽氣退下熱歸陰股與陰相動令身不仁此爲尸厥當刺期門巨闕○寸口脉微尺脉緊其人虛損多汗知陰常在絕不見陽也○寸口諸微亡陽諸濡亡血諸弱發熱諸緊爲寒諸乘寒者則爲厥鬱冒不仁以胃無穀氣脾濇不通口急不

傷寒例

能言戰而慄也。○問曰：濡弱何以反適十一頭？師曰：五臟六腑相乘，故令十一。○問曰：何以知乘腑？何以知乘臟？師曰：諸陽浮數為乘腑，諸陰遲澁為乘臟也。

傷寒例第三

陰陽大論云：春氣溫和，夏氣暑熱，秋氣潤冷，冬氣冷冽。此則四時正氣之序也。冬時嚴寒，萬類深藏，君子固密，則不傷於寒。觸冒之者，乃名傷

寒耳。其傷於四時之氣，皆能為病。以傷寒為毒者，以其最成殺厲之氣也。中而即病者，名曰傷寒。不即病者，寒毒藏於肌膚，至春變為溫病，至夏變為暑病。暑病者，熱極重於溫也。是以辛苦之人，春夏多溫熱病，皆由冬時觸寒所致。非時行之氣也。凡時行者，春時應暖而復大寒，夏時應大熱而反大涼，秋時應涼而反大熱，冬時應寒而反大溫。此非其時而有其氣，是以一歲之

九月至  
癸五

中長幼之病多相似者此則時行之氣也。夫欲候知四時正氣為病及時行疫氣之法皆當按斗曆占之。九月霜降節後立漸寒向冬大寒至正月雨水節後立解也。所以謂之雨水者以冰雪解而為雨水故也。至驚蟄二月節後氣漸和暖向夏大熱至秋便涼從霜降以後至春分以前凡有觸冒霜露體中寒即病者謂之傷寒也。九月十月寒氣尚微為病則輕十一月十二

十四字  
原是木  
文誤屬  
註字今  
復正書

月寒冽已嚴為病則重正月二月寒漸將解為病亦輕此以冬時不調適有傷寒之人即為病也。其多有非節之暖者名曰冬溫冬溫之毒與傷寒大異冬溫復有先後更相重者亦有輕重為治不同證如後章。○從立春節後其中無暴大寒又不冰雪而有人壯熱為病者此屬春時陽氣發於冬時伏寒變為溫病從春分以後至秋分節前天有暴寒者皆為時行寒疫也。二月

或有至而不  
去者七字舊  
本原脫今從  
金匱要略及  
成註補

四月或有暴寒其時陽氣尚弱為寒所折病熱  
猶輕五月六月陽氣已盛為寒所折病熱則重  
七月八月陽氣已衰為寒所折病熱亦微其病  
與溫及暑病相似但治有殊耳○十五日得一  
氣於四時之中一時有六氣四六名為二十四  
氣也然氣候亦有應至而不至或有未應至而  
至者或有至而不去者或有至而入過者皆成  
病氣也但天地動靜陰陽鼓擊者各正一氣耳

是以彼春之暖為夏之暑彼秋之忿為冬之怒  
是故冬至之後一陽爻升一陰爻降也夏至之  
後一陽氣下一陰氣上也斯則冬夏二至陰陽  
合也春秋二分陰陽離也陰陽交易人變病焉  
此君子春夏養陽秋冬養陰順天地之剛柔也  
小人觸冒必嬰暴疹須知毒烈之氣留在何經  
而發何病詳而取之是以春傷於風夏必發泄  
夏傷於暑秋必病瘧秋傷於溼冬必咳嗽冬傷

於寒春必病溫此必然之道可不審明之○傷寒之病逐日淺深以施方治今世人傷寒或始不早治或治不對病或日數久淹困乃告醫醫人又不依次第而治之則不中病皆宜臨時消息制方無不効也今搜採仲景舊論錄其證候診脉聲色對病真方有神驗者擬防世急也又土地溫涼高下不同物性剛柔冷居亦異是貴帝興四方之問岐伯舉四治之能以訓後賢開

其未悟者臨病之工宜須兩審也○凡傷於寒則爲病熱熱雖甚不死若兩感於寒而病者必死尺寸俱浮者太陽受病也當一二日發以其脉上連風府故頭項痛腰脊強尺寸俱長者陽明受病也當二三日發以其脉俠鼻絡於目故身熱目疼鼻乾不得臥尺寸俱弦者少陽受病也當三四日發以其脉循脇絡於耳故胸脇痛而耳聾此三經皆受病未入於腑者可汗而已

尺寸俱流細者太陰受病也當四五日發以其  
脉布胃中絡於噎故腹滿而噎乾尺寸俱沈者  
少陰受病也當五六日發以其脉貫腎絡於肺  
繫舌本故口燥舌乾而渴尺寸俱微緩者厥陰  
受病也當六七日發以其脉循陰器絡於肝故  
煩滿而囊縮此三經皆受病已入於府可下而  
已若兩感於寒者一日太陽受之即與少陰俱  
病則頭痛口乾煩滿而渴二日陽明受之即與

太陰俱病則腹滿身熱不欲食嚴語三日少陽  
受之即與厥陰俱病則耳聾囊縮而厥水漿不  
入不知人者六日矣若三陰三陽五臟六腑皆  
受病則營衛不行腑臟不通則死矣其不兩感  
於寒夏不傳經不加異氣者至七日太陽病衰  
頭痛少愈也八日陽明病衰身熱少歇也九日  
少陽病衰耳聾微聞也十日太陰病衰腹減如  
故則思飲食十一日少陰病衰渴止舌乾已而

噫也十二日厥陰病衰囊縱小腹微下大氣皆去病人精神爽慧也若過十三日以上不聞尺寸陷者大危若夏感異氣變爲他病者當依舊壞證病而治之○若脉陰陽俱盛重感於寒者變爲溫瘧陽脉浮滑陰脉濡弱者夏遇於風變爲風溫陽脉洪數陰脉實大者遇溫熱變爲溫毒溫毒爲病最重也陽脉濡弱陰脉弦緊者夏遇溫氣變爲溫疫以此多傷於寒發爲溫病脉

之變症方治如說○凡人有疾不時卽治隱忍冀差以成痼疾小兒女子益以滋甚時氣不和便當早言尋其邪由及在腠理以時治之罕有不愈者患人忍之數日乃說邪氣入臟則難可制此爲家有患備慮之要○凡作湯藥不可避晨夜覺病須臾卽宜便治不等蚤剋則易愈矣若或差遲病卽傳變雖欲除治必難爲力服藥不如方法縱意違師不須治之○凡傷寒之病



多從風寒得之始表中風寒入裏則不消矣未  
有溫覆而當不消散者不在證治擬欲攻之猶  
當先解表乃可下之若表已解而內不消非大  
滿猶生寒熱則病不除若表已解而內不消大  
滿大實堅有燥屎自可除下之雖四五日不能  
爲禍也若不宜下而便攻之內虛熱入腸熱遂  
利煩躁諸變不可勝數輕者困篤重者必死矣  
○夫陽盛陰虛汗之則死下之則愈陽盛陰盛

汗之則愈下之則死夫如是則神丹安可以誤  
發甘遂何可以妄攻虛盛之治相背千里吉凶  
之機應若影響豈容易哉况桂枝下咽陽盛則  
斃承氣入胃陰盛以亡死生之要在乎須臾視  
身之盡不暇計日此陰陽虛實之交錯其候至  
微發汗吐下之相反其禍至速而醫術淺狹情  
然不知病源爲治乃悞使病者殞歿自謂其分  
至令冤竟塞於冥路死屍盈於曠野仁者鑒此

傷寒論 二八傳後  
豈不痛歟○凡兩感病俱作治有先後發表攻裏本自不同而執迷妄意者乃云神丹甘遂合而飲之且解其表又除其裏言巧似是其理實違夫智者之舉錯也常審以慎愚者之動作也必果而速安危之變豈可詭哉世上之士但務彼翕習之榮而莫見此傾危之敗惟明者居然能護其本近取諸身夫何遠之有焉○凡發汗溫服湯藥其方雖言日三服若病劇不解當促

其間可半日中盡三服若與病相阻卽優有所覺重病者一日一夜當晬時觀之如服一劑病證猶在故當復作本湯服之至有不汗汗出服三劑乃解若汗不出者死病也○凡得時氣病至五六月而渴欲飲水飲不能多不當與也何者以腹中熱尚少不能消之便更與人作病也至七八日大渴欲飲水者猶當依證與之與之常令不足勿極意也言能飲一斗與五升若飲

傷寒論 卷之六 傷寒  
廿五 問受風濕  
而腹滿、小便不利、若喘、若噦、不可與之、忽然大汗出、是爲自愈也。○凡得病、反能飲水、此爲欲愈之病、其不曉病者、但聞病、飲水自愈、小渴者、乃強與飲之、因成其禍、不可復數。○凡得病、脈動數、服湯藥、更遲、脈浮大、減小、初躁後靜、此皆愈證也。○凡治溫病、可刺五十九穴、又身之穴三百六十有五、其三十九穴、灸之有害、七十二穴、刺之爲災、并中髓也。○凡脈四損、三日、平

人四息、病人脈一至、名曰四損、脈五損、一日、平人五息、病人脈一至、名曰五損、脈六損、一時、平人六息、病人脈一至、名曰六損。○脈盛身寒、得之傷寒、脈虛身熱、得之傷暑。○脈陰陽俱盛、大汗出、不解者、死。○脈陰陽俱虛、熱不止者、死。○脈至乍疎乍數者、死。○脈至如轉索者、其日死。○譫言妄語、身微熱、脈浮大、手足溫者、生。○逆冷、脈沈細者、不過一日、死矣。○此以前是傷

辨瘧溼脈

寒熱病證候也

辨瘧溼脈證第四

傷寒所致太陽瘧溼脈三種宜應別論以為與傷寒相似故此見之○太陽病發熱無汗反惡寒者名曰剛瘧○太陽病發熱汗出不惡寒者名曰柔瘧○太陽病發熱脈沈而細者名曰瘧○太陽病發汗太多因致瘧○病身熱足寒頸項強急惡寒時頭熱面赤目脈赤獨頭面搖卒

口噤背反張者瘧病也○太陽病關節疼痛而煩脈沈而細者此名溼痺溼痺之候其人小便不利大便反快但當利其小便○溼家之為病一身盡疼發熱身色如似熏黃○溼家其人但頭汗出背強欲得被覆向火若下之早則噦胸滿小便不利舌上如胎者以丹田有熱胸中有寒渴欲得水而不能飲則口燥煩也○溼家下之額上汗出微喘小便利者死若下利不止者

傷寒論 卷之七 辨發汗病脈 第七十一 順受風氣  
亦死。○問曰：風溼相搏，一身盡疼痛，法當汗出而解，值天陰雨不止，醫云：此可發汗，汗之病不愈者，何也？答曰：發其汗，汗大出者，但風氣去，溼氣在，是故不愈也。若治風溼者，發其汗，但微微似欲汗出者，風溼俱去也。○溼家病，身上疼痛，發熱面黃而喘，頭痛鼻塞而煩，其脈大，自能飲食，腹中和無病，病在頭中寒溼，故鼻塞，內藥鼻中則愈。○病者一身盡疼，發熱日晡所劇者，此

名風溼，此病傷於汗出當風，或久傷取冷所致也。○太陽中熱者，暍是也，其人汗出惡寒，身熱而渴也。○太陽中暍者，身熱疼重而脈微弱，此亦夏月傷冷水，水行皮中，所致也。○太陽中暍者，發熱惡寒，身重而疼痛，其脈弦細，乳遲，小便已，灑灑然，毛聳，手足逆冷，小有勞，身即熱，口開，前版齒燥，若發汗，則惡寒甚，加溫鍼，則發熱甚，數下之，則淋甚。

此篇舉太陽表之分受病  
辨太陽病脈證并治法上第五  
辨太陽病脈證并治法上第五  
辨太陽病脈證并治法上第五  
辨太陽病脈證并治法上第五  
辨太陽病脈證并治法上第五  
辨太陽病脈證并治法上第五  
辨太陽病脈證并治法上第五  
辨太陽病脈證并治法上第五  
辨太陽病脈證并治法上第五  
辨太陽病脈證并治法上第五

此條為論中之取意  
乃中風傷寒八分兩道  
之標本也故玉函經開卷  
一揭此出之可謂有理矣  
病凡指諸病發熱惡寒  
以惡為主熱甚而兼惡寒  
者病乃發自陽道中風之  
証也無熱惡寒以寒為主  
病乃發自陰道傷寒之  
証也

辨太陽病脈證并治法上第五

太陽之為病、脈浮、頭項強痛、而惡寒。  
發熱、汗出、惡風、脈緩者、名為中風。  
已發熱、或未發熱、必惡寒、體痛、嘔逆、脈陰陽俱  
緊者、名曰傷寒。  
者為不傳、煩欲吐、若燥煩、脈數急者、為傳也。  
傷寒二三日、陽明少陽證不見者、為不傳也。  
太陽病發熱而渴、不惡寒者、為溫病。若發汗已

身灼熱者、名曰風溫。風溫為病、脈陰陽俱浮、自  
汗出身重、多眠睡、鼻息必鼾、語言難出、若被下  
者、小便利、直視、失溲、若被火者、微發黃色、劇  
則如驚、痲時、痰涎、若火熏之。  
逆尚引日、再逆  
促命期。  
病有發熱惡寒者、發於陽也。無熱惡  
寒者、發於陰也。發於陽者、七日愈。發於陰者、六  
日愈。以陽數七、陰數六故也。  
○太陽病、頭痛至  
七日已上、自愈者、以行其經盡故也。若欲作再

素問水熱六論云氣街重  
虛下廉此者以寫胃中  
熱也

寒熱真假萬無一失  
雖有大熱舌上潤澤而  
有津液者是裏寒之  
候即真寒假熱也雖  
增寒厥冷舌上乾燥生  
芒刺者是裏熱之候即  
真熱假寒也若

### 桂枝湯

鼻鳴表熱盛持乾津液  
而氣道不利故也  
乾嘔咽中乾而氣逆故也  
脈浮病在表故自發熱  
中風病也故不待發散之  
劑而熱自發汗自出是陽  
邪之常也兩自字下得有  
深意宜玩味

經者鐵足陽明使經不傳則愈○太陽病欲解

時從已至未上○風家長解而不了者十二

日愈○病人身大熱反欲得近衣者熱在皮膚

寒在骨髓也身大寒反不欲近衣者寒在皮膚

熱在骨髓也○太陽中風陽浮而陰弱陽浮者

熱自發陰弱者汗自出啻啻惡寒淅淅惡風翁

翁發熱鼻鳴乾嘔者桂枝湯主之桂枝湯方桂

枝三兩芍藥三兩甘草二兩生薑三兩大棗十

一枚右伍味以水柒升微火煮取三升去

滓適寒溫服一升服已須臾飲熱稀粥一升餘

以助藥力溫覆令一時許遍身絳絳微似有汗

者益佳不可令如水流漓病必不除若一服汗

出病差停後服不必盡劑若不汗更服依前法

又不汗後服小促役其間半日許令三服盡若

病重者一日一夜服周時觀之服一劑盡病證

猶在者更作服若汗不出者乃服至二三劑禁

酒、葱、熨、火、灸、惡食、生冷、滑、膩、酸、辛、

藥、酒、色、房、事、皆、禁、

生冷滑肉麩酒醅皆  
帶液邪氣使氣不達五季  
散正氣自惡之物逆氣有病  
則此等之物皆宜禁之諸方  
皆傲之

太陽病項背

是証以發邪迫於表而  
將入陽明為惡寒之兆  
太陽病下之  
誤治下之則下焦虛而  
氣裏胸中是謂上衝  
致與表之湯以和表裏  
則邪氣自解上衝亦  
收

若酒客一其証  
頭痛發熱汗出惡風  
其狀殆類太陽中風之  
証俗名不燥也

太陽病發汗遂漏  
是皆淺津液而失潤澤  
故也用桂枝湯和表裏  
氣附子散內外液氣和流  
復則邪亦解而諸証自  
愈

傷寒論

生冷粘滑肉麩五辛酒酪臭惡等物  
頭痛發熱汗出惡風者桂枝湯主之

項背強几反汗出惡風者桂枝加葛根湯主之

太陽病下之後其氣上衝者可與桂枝湯

方用前法若不上衝者不可與之

日已發汗若吐若下若溫餓仍不解者此為壞

病桂枝不中與也觀其脈證知犯何逆隨證治

之桂枝本為解肌若其人脈浮緊發熱汗不

出者不可與也常須識此勿令誤也

若酒客也喘家作桂枝湯加厚朴杏子佳

枝湯吐者其後必吐膿血也

太陽病發汗遂漏不止其人惡風小

便難四支微急難以屈伸者桂枝加附子湯主之

太陽病下之後脉促胸滿者桂枝去芍藥湯主之

微惡寒者去芍藥方中加附子湯主之

太陽病得之八九日



此條文義錯雜，初發不明，宜分爲三節。初發者，可愈者，未第舉，未愈者，中第舉，邪入，陰位，乃示病之動靜變化，宜用意而察。

# 大

大陽病初服桂枝湯，此條及下三條皆示桂枝湯證。有候者也。○大陽之邪，未透，頭項若氣不和，則必凝結。凡此有之間，而不解散，大陽初候，所謂脈浮頭項強痛是也。

如瘧狀發熱惡寒，熱多寒少，其人不可嘔，清便欲自可。一日二三度發。脈微緩者爲欲愈也。脈微而惡寒者，此陰陽俱虛，不可更發汗，更下，更吐也。面色反有熱色者，未欲解也。以其不能得小汗出身，必身發。桂枝麻黃各半湯。○太陽病初服桂枝湯反煩不解者，先刺風池、風府，邪與桂枝湯則愈。○服桂枝湯，大汗出，脈洪大者，與桂枝湯如前法。若形如瘧，日再發者，汗出必解。宜

夫汗出，渴者，宜少飲水，飲水則愈。此條下三大字，以証桂枝湯之主治。示其輕重之別。凡渴者，不可遽與白虎湯，察其在上，可燥而有已刺者，然後始可與之。是用白虎湯之所當用心也。脈微緩者，邪氣緩，將愈之脈也。脈微弱者，是爲無陽。無陽者，表虛之証也。

## 桂枝二越婢湯

桂枝二麻黃一湯。○服桂枝湯，大汗出，後大煩渴不解，脈洪大者，白虎加人參湯主之。○太陽病發熱惡寒，熱多寒少，脈微弱者，此無陽也，不可發汗。宜桂枝二越婢一湯。方：桂枝芍藥各十八銖，生薑一兩三錢，大棗四枚，麻黃十八銖，石膏二十四銖，右七味，以水一斗，煮取六升，去滓，溫服一升。本方當裁爲越婢湯。

大者，汗多，不可發汗。是明微之

八

芍藥和裏生薑逐水可中  
和氣大麥和內茯苓白朮

傷寒脈浮自汗出  
此其証証皆因津液不足  
故其治不可不專救表兼津  
液也乃至支初附子湯之竹  
主也

傷寒脈浮自汗出  
此其証証皆因津液不足  
故其治不可不專救表兼津  
液也乃至支初附子湯之竹  
主也

傷寒脈浮自汗出  
此其証証皆因津液不足  
故其治不可不專救表兼津  
液也乃至支初附子湯之竹  
主也

傷寒脈浮自汗出  
此其証証皆因津液不足  
故其治不可不專救表兼津  
液也乃至支初附子湯之竹  
主也

### 甘州乾薑湯

甘州乾薑湯方甘州四兩  
乾薑二兩

### 芍藥甘州湯

較大小承氣一丸輕其意唯在  
潤胃中燥熱故其治至一時  
胃氣不和胃中燥而全經結  
之証故少腹之以潤胃中之燥耳

### 四逆湯

桂枝湯合飲一升今合為一方桂枝二越婢一

服桂枝湯或下之仍頭項強痛翕翕發熱無

汗心下滿微痛小便不利者桂枝去桂加茯苓

白朮湯主之傷寒脈浮自汗出小便數心煩

微惡寒脚攣急反與桂枝湯欲攻其表此誤也

得之便厥咽中乾煩燥吐逆者作甘州乾薑湯

與之以復其陽若厥愈足溫者更作芍藥甘州

湯與之其脚即伸若胃氣不和譫語者少與調

胃承氣湯若重發汗復加燒鍼者四逆湯主之

甘州乾薑湯方甘州四兩乾薑二兩和以

水三升煮取一升五合去滓分溫再服芍藥甘

州湯方芍藥四兩甘州四兩右二味以

水三升煮取一升半去滓分溫再服之調胃承

氣湯方人黃四兩甘州二兩大消半劑右三味

以水三升煮取一升去滓內大消更上火

微煮令沸少少溫服四逆湯方甘州二兩乾薑

此方者表裏虛寒津液耗損者通為此方之所主治也

千金方二載不凡且湯八種  
一也外臺秘要二百今錄驗  
引于附子即桂枝中加黃  
芩之成無已曰至之則名  
蓋言曰一重支一過時全  
轉則即黃芩各名而一過  
時全變原則加桂支名附  
桂支二於于八支支一外  
右無干八予日三三後スレ  
氣ハ

### 辨太陽病証

#### 葛根湯

項背強無汗惡風者此証  
則邪氣重也一等比其  
証則邪氣之甚速也○有汗者  
氣虛表是邪氣之進亦自徐証

兩半附子一枚 桂枝二枚 芍藥二兩 甘草二兩 麻黃二兩 生薑三兩 大棗十二枚 右七味 咬咀 一升 三合 去滓 分溫再服 強人可大附子 一枚 乾薑 三兩 ○問曰 證象陽且 按法治之 而增劇 厥逆 咽中乾 兩脰拘急 而譫語 師曰 言夜半手 足當溫 兩腳當伸 後如師言 何以知此 答曰 寸 口脈浮而大 浮則為風 大則為虛 風則生微熱 虛則兩脰攣 病證象桂枝 因加附子 參其間增 桂令汗出 附子溫經 以陽故也 厥逆咽中乾 煩

燥陽明內結 譫語煩亂 更飲 甘州乾薑湯 夜半 陽氣還 兩足當熱 脰尚微拘急 重與芍藥 甘州 湯爾乃脰伸 以承氣湯微瀉 則止其譫語 故知 病可愈

#### 辨太陽病脈證并治中第六

太陽病項背強几几 無汗惡風 葛根湯主之 葛

根湯方 葛根 四兩 麻黃 三兩 桂枝 二兩 芍藥 二兩 生薑 三兩 大棗 十二枚 右七味 咬咀

葛根湯

辨太陽病

辨太陽病

則無汗故表氣鬱而不利是邪將入裏而其勢稍熾

合病之候發熱頭痛不惡寒而反惡熱心自下利者則邪陷明不能表直攻裏而因中津液下泄故不溼而下利清水是為邪陷而下利者也不可遽止之唯宜利之使邪有出路則利自止

### 葛根加半夏湯

凡發熱將入陽明直利者按此方桂枝加葛根湯四逆加人參湯等例元當無有特以成本誤遺此方始舉在耳卷末有發自

此明自

以水 一斗先煮麻黃葛根減二升去沫內諸藥

煮取三升去滓溫服一升覆取微似汗不須啜

粥餘如桂枝法將息及禁忌 ● 太陽與陽明合

病者必自下利葛根湯主之 ● 太陽與陽明合

病不下利但嘔者葛根加半夏湯主之葛根加

半夏湯方葛根四兩麻黃三兩生薑三兩甘州

二兩芍藥二兩桂枝二兩大棗十二枚半夏半

斤右八味以水一斗先煮葛根麻黃減二升去

白沫內諸藥煮取三升去滓溫服一升覆取微

似汗 ● 太陽病桂枝證醫反下之利遂不止脈

促者表未解也喘而汗出者葛根黃連黃芩湯

主之葛根黃芩黃連湯方葛根半斤甘州二兩

黃芩二兩黃連二兩右四味以水八升先煮葛

根減二升內諸藥煮取二升去滓分溫再服

太陽病頭痛發熱身疼腰痛骨節疼痛惡風無

汗而喘者麻黃湯主之麻黃湯方麻黃三兩桂

持病喘息之証乃涉兩道之此條太陽傷寒之証乃涉兩道之初候也上篇名曰傷寒之條此條乃此篇之發端也然此條之証非以也然此條之証非以也然此條之証非以也

### 麻黃湯

喘而汗出者以誤下故邪散漫於表津液頓乾是以則為喘下則利不止其利之汗亦自出

葛根黃芩黃連湯

或人說二麥門冬之証羊隻石膏之如入之

持病喘息之証

汗而喘者麻黃湯主之麻黃湯方麻黃三兩桂

骨節疼痛、痛ハ黄、生治  
スル所ニ非ス諸痛ヲ治スル所以  
ハ邪氣ハ裏ハ入ント正氣ハ表  
ハ達セントスルヲ正邪分争  
シテ即痛ハ邪輕ケレハ痛モ  
輕シ

葛根一為熱邪不表達將直  
入陽明之方設也此湯則主由  
胸中氣不利而發喘而胸  
滿者

病十日以去言得病後已  
十日也已經十日大陽証候  
不顯則陽明少陽之証不見  
也此為微邪也○上篇云三  
日陽明少陽之証不見者考  
不傳也是也

大陽中風○此條大陽傷寒  
發熱黃湯以季說之方不  
寒邪實表而汗不出邪氣  
未解也

### 大青龍湯

大青龍湯 人書温粉方  
白朮 葛根 芍藥 甘草  
搗為細末一兩八  
米粉三兩和之粉  
撲周身止汗無  
葛本亦得  
明匠方考 豆粉  
方龍骨牡蠣糯米

枝二兩 甘州一兩 杏仁七十個 右四味以水九

升先煮麻黃減二升去上沫內諸藥煮取二升

半去滓溫服八合覆取微似汗不須啜粥餘如

桂枝法將息 ●太陽與陽明合病喘而胸滿者

不可下宜麻黃湯主之 ●太陽病十日以去脉

浮細而嗜臥者外已解也設胸滿脇痛者與小

柴胡湯脉但浮者與麻黃湯 ●太陽作風脉浮

緊發熱惡寒身疼痛不可汗出而煩躁者大青龍

湯主之若脉微初汗出惡風者不可服服之則

脈逆筋惕肉瞤此為逆也人青龍湯方麻黃六

兩 桂枝三兩 甘州二兩 杏仁四十個 生薑三兩

大棗十二枚 石膏如雞子大右七味以水九升

先煮麻黃減二升去上沫內諸藥煮取三升去

滓溫服一升取微似汗汗出多者溫粉粉之

服汗者停後服汗多入陽越虛惡風煩躁不得

眠也 ●傷寒脉浮緩身不疼但重乍有輕時無

傷寒

骨節疼痛、痛ハ黄、生治  
スル所ニ非ス諸痛ヲ治スル所以  
ハ邪氣ハ裏ハ入シト正氣ハ表  
ハ達セントスルニテ正邪分争  
シテ即痛ハ邪輕ケレハ痛モ  
輕シ

葛根一為藥邪不表達將直  
入陽明之方設也此湯則主由  
胸中氣不利而發喘而喘而胸  
滿者

病十日以去言得病後已  
十日也○經十日大陽証候  
不顯則陽明少陽之証不見  
也○是為微邪也○上篇云三  
日陽明少陽之証不見者考  
不傳也是也

大陽中風○此條大陽傷寒  
發熱黃湯以發熱方不  
寒邪實表而行不出邪氣  
則汗發而發一倍之黃水

### 大青龍湯

活人書溫粉方  
白朮葛本川芎  
白芷各等分右  
搗為細末一兩入  
米粉三兩和之粉  
撲周身止汗無  
葛本亦得  
明匠方考温粉  
方龍骨牡蠣糯米

枝二兩甘州一兩杏仁七十個右四味以水九

升先煮麻黃減二升去上沫內諸藥煮取二升

半去滓溫服八合覆取微似汗不須啜粥餘如

桂枝法將息●太陽與陽明合病喘而胸滿者

不可下宜麻黃湯主之●太陽病十日以去脉

浮細而嗜臥者外已解也設胸滿脇痛者與小

柴胡湯脉但浮者與麻黃湯●太陽作風脉浮

緊發熱惡寒身疼痛不出而煩躁者大青龍

湯主之若脉微汗出惡風者不可服服之則

厥逆筋惕肉瞤此為進也大青龍湯方麻黃六

兩桂枝三兩甘州二兩杏仁四十個生薑三兩

大棗十二枚石膏如雞子大右七味以水九升

先煮麻黃減二升去上沫內諸藥煮取三升去

滓溫服一升取微似汗汗出多者溫粉粉之一

服汗者停後服汗多入陽遂虛惡風煩躁不得

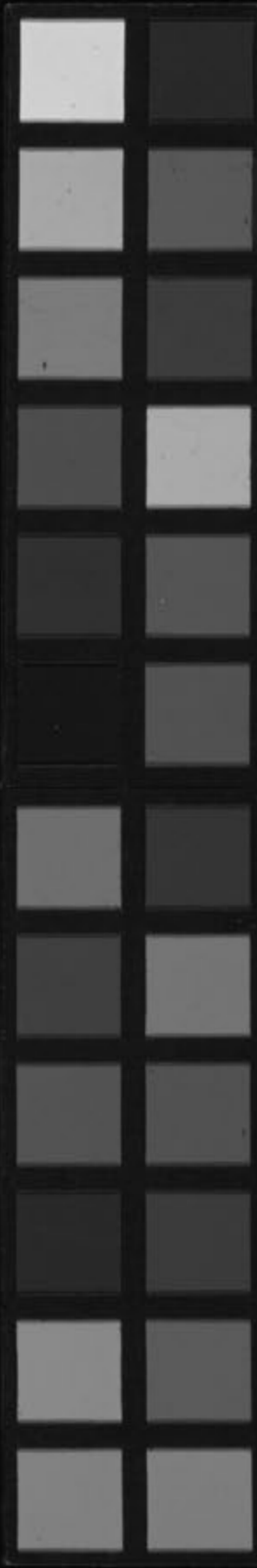
眠也●傷寒脉浮緩身不疼但重乍有輕時無

眠也●傷寒脉浮緩身不疼但重乍有輕時無

眠也●傷寒脉浮緩身不疼但重乍有輕時無

眠也●傷寒脉浮緩身不疼但重乍有輕時無

太青龍一、右七味各合刀而奏駿祭之功龍嘯則雲氣起烈風振  
風雷暴雨一時祭動是以鬱蒸解散煩熱清滅矣此陽之祭汗解  
黃實勢亦猶龍也故名曰青龍



三味細末攪之上  
見二

### 小青龍湯

表邪不解津液不行心下  
有水氣故乾嘔發熱而  
咳也是皆以表不解邪鬱  
不散水氣沸湧為此  
證是乃小青龙心  
此方解肌之劑而兼  
利水之方者也

少陰證者大青龍湯發之 ● 傷寒表不解心下  
有水氣乾嘔發熱而咳或發熱後若入字三條或溼或利或嘔或小便  
不利少腹滿或喘者小青龍湯主之 小青龍湯  
方麻黃三兩芍藥三兩五味子半升乾薑三兩  
甘州三兩桂枝三兩半夏半升細辛三兩右八  
味以水一斗先煮麻黃減二升去上沫內諸藥  
煮取三升去滓溫服一升加減法若微利者去  
麻黃加薤花如雞子若渴者去半夏加栝蒌根

傷寒心下...

前條主解表而此條主水氣  
不論此湯則和表裏逐寒利  
水之主劑而非表汗之專方  
者服湯已渴言服小青  
畢却發渴者是水寒去盡  
欲解之兆也

此三條當在上條下  
簡無疑  
此條受上條省略脈狀上條已  
言脈浮病則此三條是中以非  
傷寒也故今外証不解者用主  
支一是其証也

三兩若噎者去麻黃加附子一枚若小便不利  
少腹滿去麻黃加茯苓四兩若喘者去麻黃加  
杏仁半升 ● 傷寒心下有水氣欬而微喘發熱  
不渴服湯已渴者此寒去欲解也小青龍湯主  
之 ● 太陽病外證未解脈浮弱者當以汗解宜  
桂枝湯 ● 太陽病下之微喘者表未解故也桂  
枝加厚朴杏仁湯主之 ● 太陽病外證未解者  
不可下也下之為逆欲解外者宜桂枝湯主之

有少陰  
者不渴  
也渴者  
無發熱  
正証也  
是也



脈浮緊無汗發熱身疼  
乃黃一之主証然此証  
不謂惡寒則是傷寒去証  
也故雖經八九日病無欲進  
之勢也  
蓋邪氣鬱閉肌表之人脈  
浮之則則邪氣與表氣  
相搏而發煩目赤煩是  
邪得汗將解之兆也  
初太陽受病有脈浮頭項痛  
之証發其汗汗先出然不融  
周身故邪氣未去而涼轉  
屬陽明也

是太陽受病邪將入陽明蓋  
脈浮液也故自汗出是為  
熱邪取以不思食也  
面色緣正赤者  
上篇云面色反有熱色者未欲  
解也以其不能得少汗出身必  
痒宜主支支各半一由是考之

脈浮數者汗出非  
脈浮數有三候焉中篇云脈浮  
數者可發汗宜主支一也又云  
浮數者可發汗宜主支一也  
又云脈浮數煩渴者宜主支一也  
之三也此條中云發數者宜不可

○太陽病先發汗不解而復下之脈浮者不愈  
浮為在外而反下之故令不愈今脈浮故知在  
外當須解外則愈宜桂枝湯主之 ● 太陽病脈

浮緊無汗發熱身疼八九日不解表證仍在  
此當發其汗服藥已微除其人發煩目與劇者

必用黃芩湯解所以然者陽氣重故也麻黃湯主  
之 ○ 太陽病脈浮緊發熱身無汗自衄者愈 ○

二陽併病太陽初得病時發其汗清是出不微

因轉屬陽明續自微汗出不惡寒若太陽病證  
不罷者不可下之為逆如此可小發汗設面

色緣緣正赤者陽氣怫鬱在表當解之熏之若  
發汗不徹不足言陽氣怫鬱不得越當汗不汗

其人躁煩不知痛處乍在腹中乍在四肢按之  
不可得其人短氣但坐以汗出不徹故也復發

汗則愈何以知汗出不徹以脈澀故知也 ○ 脈

浮數者法當汗出而愈若下之身重 ○ 傳者不

的知其何方所至也勇以發汗  
為法故曰法當汗出而愈也  
○以誤下之故津液液滯不得流  
而故身重水久不利故心中不  
和土所致也下和津之利則身  
出而愈

榮衛之說會出表難什  
景氏一取不取也

藏非五藏之藏指七臟  
下而言  
此中凡主氣是以下焦取  
無化病故曰藏他病時發熱  
自汗出而不愈者是和氣不  
之所致也故用桂枝一而和則  
邪氣乃去  
信寒脈浮一此條與前六脈浮  
以氣發熱身無汗自汗者愈其  
相相似此亦不言愈則自似有  
輕重之別因考之此條始有脫文  
傷寒發汗一發汗則氣道通  
暢故覺如病解但半日許而復  
煩脈亦浮數者其實邪氣  
未全解猶在於表之  
雖發汗吐下之津液表裏自如  
則津液復而自愈

可發汗當自汗出乃解所以然者尺中脈微此  
裏虛須表裏實津液自和便自汗出愈○脈浮

緊者法當身疼痛宜以汗解之假令尺中遲者

不可發汗何以知之然以榮氣不足血少故也

○脈浮者病在表可發汗宜麻黃湯○脈浮而

數者可發汗宜麻黃湯○病常自汗出者此為

榮氣和榮氣和者外不泄以衛氣不其榮氣和

諸故爾以榮行脈中衛行脈外復發其汗榮衛

和則愈宜桂枝湯○病人藏無他病時發熱自

汗出而不發者此衛氣不和也先其時發汗則

愈宜桂枝湯主之○傷寒脈浮緊不發汗因致

衄者麻黃湯主之○傷寒不大便六七日頭痛

有熱者與承氣湯其小便清者知不在裏仍在

表也當須發汗若頭痛者必衄宜桂枝湯○傷

寒發汗解半日許復煩脈浮數者可更發汗宜

桂枝湯主之○凡病若發汗若吐若下若亡津

的知其何方所至也... 房法... 以... 通... 和... 用而愈

榮衛之說... 榮氣... 衛氣... 榮氣不和... 衛氣不和... 榮氣不和... 衛氣不和...

藏非五藏之數... 下... 此... 無... 自... 之... 邪... 傷... 煩... 夫... 雖... 則...

可發汗... 裏虛須表裏實... 裏虛須表裏實... 裏虛須表裏實... 裏虛須表裏實...

緊者法當身疼痛... 不可發汗何以知之... 緊者法當身疼痛... 不可發汗何以知之...

脈浮者病在表... 數者可發汗宜麻黃湯... 脈浮者病在表... 數者可發汗宜麻黃湯...

榮氣和榮氣和者外... 諸故爾以榮行脈中... 榮氣和榮氣和者外... 諸故爾以榮行脈中...

和則愈宜桂枝湯... 汗出而不發者此... 和則愈宜桂枝湯... 汗出而不發者此...

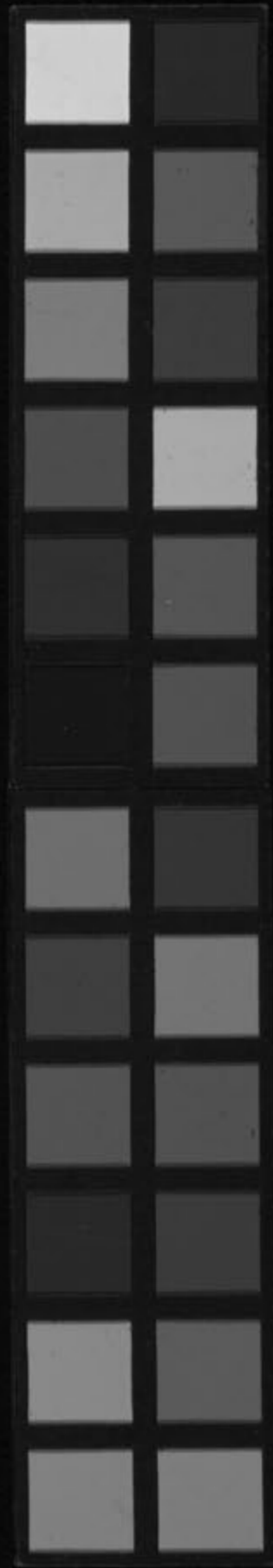
愈宜桂枝湯主之... 傷寒不大便六七日... 愈宜桂枝湯主之... 傷寒不大便六七日...

傷者麻黃湯主之... 有熱者與承氣湯... 傷者麻黃湯主之... 有熱者與承氣湯...

表也當須發汗... 寒發汗解半日許... 表也當須發汗... 寒發汗解半日許...

桂枝湯主之... 凡病若發汗若吐... 桂枝湯主之... 凡病若發汗若吐...

傷寒 不大便 一 一 一 不大便 六七日 病屬 陽明 之 日數 也 ○ 不大便 裏熱 之 候 下  
紫胡 一 而 不 了 了 者 渴 屎 解 卽 是 承 氣 一 之 可 治 之 ○ 頸 痛 有 熱 之 証 不 大 便  
不 大 便 易 濕 改 以 小 便 清 濁 分 別 表 裏 若 此 証 而 小 便 濁 者 病 入 裏 之 徵 也  
○ 若 虛 者 宜 一 頸 痛 猶 不 止 者 乃 是 邪 氣 鬱 滯 上 部 必 渴 而 解 ○ 宜 桂 枝 一  
後 須 茶 汗 下 而 着



天下之... 勿治之者非謂  
不子其也禁物小便不利而用  
通利劑以治之○唯用和劑而  
知其表裏則津液復而小便自利  
下之後... 下則亡氣津液汗  
則表津液表虛故身振寒衰  
虛故脈微細此涉多陰者可知

汗下之後... 表裏之津液病涉  
陰位故晝日煩燥○凡病者  
晝寐陽病者晝靜  
今言沈微則知未入少明之地証  
救其急去寒則煩燥自止

### 乾薑附子湯

發汗後身... 雖發汗邪氣猶未解  
是以反與表虛身發夜痛此原  
因耗損津液邪氣進入陰位  
虛寒之候故脈沈遲  
屬陰匿屬真

### 救津液

發汗後... 發汗後汗出而喘  
者似主支加膏上在下湯之証  
然支加... 以表邪未解而  
下之故虛氣上衝多喘之故  
此余明言不可更行支支一則明  
所調發汗後之言發汗而表邪解  
故喘無大熱之言○若汗不出  
而喘者支支一兩生之

### 麻黃杏仁甘草石膏湯

此言汗出而喘則... 是邪氣  
救津液滯濕之候  
發汗過多... 本云黃  
發汗過多言汗流... 極五字意  
漏不止也... 義不通故  
原主也... 義不通故  
因發汗過多表氣虛而... 本劑  
津液不能行裏氣不和而水飲  
澱於心胸故為... 是故又手自  
心者交兩手言胸中苦悶也下  
喘欲得按者以裏氣不和逆氣上

液陰陽自和者必自愈○太下之後復發汗小

便不利者亡津液故也勿治之得小便利必自

愈○下之後復發汗必振寒脈微細所以然者

以內外俱虛故也○下之後復發汗晝日煩燥

不得眠夜而安靜不嘔不渴無表證脈沈微身

無大熱者乾薑附子湯主之○乾薑附子湯方乾

薑 兩附子 一枚 右二味以水三升煮取一升

去滓頓服○發汗後身疼痛脈沈遲者桂枝加

芍藥生薑各一兩人參三兩新加湯主之○發

汗後不可更行桂枝湯汗出而喘無大熱者可

與麻黃杏仁甘草石膏湯主之○麻黃杏仁甘草

石膏湯方麻黃四兩杏仁五十個甘草二兩石

膏半斤右四味以水七升先煮麻黃減二升去

上沫內諸藥煮取二升去滓溫服一升○發汗

過多其人又手自冒心心下悸欲得按者桂枝

甘艸湯主之○桂枝甘艸湯方桂枝四兩甘艸二

兩

衡淡於心下也  
發汗後其人... 上余... 草湯... 此湯... 裏氣不和而下... 水交將止... 逆之

茯苓桂枝甘草大棗湯

兩右二味以水三升煮取一升去滓頓服●發汗後其人臍下悸者欲作奔豚茯苓桂枝甘艸大棗湯主之  
茯苓 半斤 桂枝 四兩 右四味以水七升煮取三升去滓頓服  
甘艸 三兩 大棗 十五枚 桂枝 四兩 右四味以水七升煮取三升去滓頓服  
升去滓溫服一升日三服作甘爛水法取水二斗置大盆內以杓揚之水上有珠子五六千顆相逐取用之●發汗後腹脹滿者厚朴生薑甘

厚朴薑半夏湯

此藥因... 厚朴... 薑... 半夏... 湯... 此藥因... 厚朴... 薑... 半夏... 湯... 此藥因... 厚朴... 薑... 半夏... 湯...

茯苓桂枝白朮甘草湯

水... 茯苓... 桂枝... 白朮... 甘草... 湯... 水... 茯苓... 桂枝... 白朮... 甘草... 湯...

艸半夏人參湯主之厚朴生薑甘艸半夏人參湯方厚朴半斤生薑半斤人參一兩甘艸二兩右五味以水一斗煮取三升去滓溫服一升日三服●傷寒若吐若下後心下逆滿氣上衝胸起則頭眩脈沈緊發汗則動經身為振振搖者茯苓桂枝白朮甘草湯主之茯苓桂枝白朮甘草湯方茯苓四兩桂枝三兩白朮二兩甘草二兩右四味以水六升煮取三升去滓頓服

此藥因... 厚朴... 薑... 半夏... 湯... 此藥因... 厚朴... 薑... 半夏... 湯... 此藥因... 厚朴... 薑... 半夏... 湯...

發汗病不解則後已津液病將反  
入裏則已發汗則直不惡寒  
惡寒者非表虛之候蓋以裏虛不能  
運津液而達諸表也  
芍藥甘草附子湯  
發汗汗漏不止惡寒者裏  
表虛乃至支節痛之類也

發汗已止表之津液差又下之則也  
裏之津液表裏津液差則則  
汗乘虛而入少阴之地故發煩  
悶之証

### 茯苓四逆湯

大青龍湯大寒氣陽之煩  
躁下八里之此湯之煩燥謂耗  
損表裏之津液而陰寒盛  
於內之所致也

太陽中風發汗後以大汗出胃中  
乾不能食布津液故煩燥不得  
眠欲得飲水者欲自救其煩燥  
也  
自汗發熱者証邪在表裏之  
實者之証散之証邪在表裏之  
間而為內熱者之証也  
汗數熱邪滯滯之証也  
散之浮數則表未解而內熱也

### 五苓散

白虎加入多湯之証曰名乾燥也  
苓散之証則曰名滋潤唯是  
居別然其所以申來者一而石  
後急之異耳  
發汗已止此茶至散之証發  
汗已病不解脈浮數者表邪入裏  
將乾津液故用此方可以利表裏  
潤燥此不舉小便不利之証者可也

分溫參服 ●發汗病不解反惡寒者虛故也芍

藥甘草附子湯主之芍藥甘草附子湯方芍藥

三兩甘草三兩附子一枚已上三味以水五升煮

取一升五合去滓分溫服疑非仲景意 ●發汗

若下之病仍不解煩躁者茯苓四逆湯主之茯

苓四逆湯方茯苓六兩人參一兩甘草二兩乾

薑一兩半附子一枚右五味以水五升煮取三

升去滓溫服七合日三服 ●發汗後惡寒者虛

故也不惡寒但熱者實也當和胃氣與調胃承

氣湯 ●太陽病發汗後大汗出胃中乾煩燥不

得眠欲得飲水者少少與飲之令胃氣和則愈

若脈浮小便不利微熱消渴者與五苓散主之

五苓散方猪苓十八銖澤瀉一兩六銖半茯苓

十八銖桂半兩白朮十八銖右五味為末以白

飲和服方寸匕日三服多飲煖水汗出愈 ●發

汗已脈浮數煩渴者五苓散主之 ●傷寒汗出

而此茶  
熱不向

証者  
証者

汗出不渴者陽邪燥津液  
之兆  
汗出不渴者陽邪無燥津  
液之兆

### 茯苓甘艸湯

其吐者渴而飲水過多其水停  
蓄心下故欲再飲則拒之而  
吐出也是乃水氣上逆也故曰  
水逆

發汗後渴而欠水區多其水停  
蓄心下若不為水逆則發喘氣  
而以水灌之則喘

而渴者五苓散主之不渴者茯苓甘艸湯主之  
此方以治水氣滯滯為主故五苓散之症不渴者乃此方之功也

茯苓甘艸湯方 茯苓 二兩 桂枝 二兩 生薑 三兩  
甘艸 一兩 右四味以水四升煮取二升去滓分

溫三服 十五 中風發熱六七日不解而煩有表裏

證渴欲飲水入則吐者名曰水逆五苓散主

之 ○未持脈時病人手叉自冒心師因放試令

欬而不效者此必兩耳聾無聞也所以然者以

重發汗虛故如此 ○發汗後飲水多必喘以水

灌之亦喘 ○發汗後水藥不得人口為逆若夏

發汗必吐下不止 ○發汗吐下後虛煩不得眠

若劇者必反覆頭眩心中懊憹 梔子豉湯主之

梔子豉湯方 梔子 十四枚 香豉 四合 右二味以

水四升先煮梔子得二升半內豉煮取一升半

去滓分為二服溫進一服得吐者止後服 ○若

少氣者梔子甘艸豉湯主之若嘔者梔子生薑

豉湯主之 ○發汗若下之而煩熱胸中窒者梔

發汗吐下乾燥津液致生內熱  
邪氣乘其虛而乘于胸中窒  
煩而不得安眠也虛煩謂胸中  
煩熱 ○是可以見其邪之虛也

### 梔子豉湯

大此所舉之証乃小柴胡湯証而  
因誤汗下而轉來者也能示  
明諸條可見其然矣

○此湯內得下則吐下後吐  
○此湯內得下則吐下後吐  
○此湯內得下則吐下後吐

梔子豉湯方 梔子 十四枚 香豉 四合 右二味以

水四升先煮梔子得二升半內豉煮取一升半

去滓分為二服溫進一服得吐者止後服 ○若

少氣者梔子甘艸豉湯主之若嘔者梔子生薑

豉湯主之 ○發汗若下之而煩熱胸中窒者梔

子豉湯主之 ○發汗若下之而煩熱胸中窒者梔

子豉湯主之 ○發汗若下之而煩熱胸中窒者梔

子豉湯主之 ○發汗若下之而煩熱胸中窒者梔

子豉湯主之 ○發汗若下之而煩熱胸中窒者梔

子豉湯主之 ○發汗若下之而煩熱胸中窒者梔



此証當以小便閉渴解之

傷寒下利，此証宜似乾子致湯之証然中邪熱無能實全狀故不發吐唯用此湯治煩熱並清腹滿

### 梔子厚朴湯

小水氣陽治熱邪在腹中氣結為滿之方此方治熱邪胸中氣道滯此不利因者腹滿者大黃梔子共治之劑

### 梔子乾薑湯

大陽病發汗，此証自入陽也轉者出問有之然其實以自傷寒未發正道蓋經黃陽大有湯而發汗不解則必為此証

林之為病下焦濕熱之所釀也不可發汗及發汗則徒乾津液益增濕熱其熱鬱結至下便下血

子鼓湯主之 ● 傷寒五六日大下之後身熱不

去心中結痛者未欲解也梔子鼓湯主之 ● 傷

寒下後心煩腹滿臥起不安者梔子厚朴湯主

之梔子厚朴湯方 梔子 十四枚 厚朴 四兩

四枚 已上三味以水三升半煮取一升半去滓

分三服溫進一服得吐者止後服 ● 傷寒醫以

丸藥大下之身熱不去微煩者梔子乾薑湯主

之梔子乾薑湯方 梔子 十四枚 乾薑 二兩 右二

味以水三升半煮取一升半去滓分二服溫進

一服得吐者止後服 ○ 凡用梔子湯病人舊微

澀者不可與服之 ● 太陽病發汗汗出不解其

人仍發熱心下悸頭眩身動振欲僻地者

真武湯主之 ○ 咽喉乾燥者不可發汗 ○ 淋家

不可發汗發汗必便血 ○ 瘡家雖身疼痛不可

發汗發汗則瘡 ○ 衄家不可發汗汗出必額上

陷脈急緊直視不能詢不得眠 ○ 亡血家不可

傷寒論 卷之六 辨發汗後病脈證治法

此証當以小便閉渴辨之  
故言結痛也結痛者結於中

傷寒下利，此証宜似乾子致  
湯之証然心中邪熱無能實  
狀故不發吐唯用此湯治煩熱  
兼清腹滿

### 梔子厚朴湯

小承氣湯治熱邪在腹中結為  
滿之方此方治熱邪胸中氣道  
滿此不利因熱胸滿者又兼  
梔子厚朴湯之方  
以苦寒大下之效徒耗損胃中津液  
而熱不去也

### 梔子乾薑湯

大陽病發汗，此証自入陽中轉  
者出問有之然其實以自傷寒  
未發正道蓋經黃陽大有湯  
而發汗不解則必為此証  
○此証則經發汗之津液筋脈失其  
潤澤氣道滯滯之所致也速宜  
利水和裏救液者此湯為宜

林之考病下焦濕熱之所釀也不可  
發汗及發汗則徒乾津液益增濕  
熱其熱鬱結至下便下血  
瘡家又發汗則徒乾血液經脈脈  
脈家若發汗則益動鬱熱  
脈家若發汗則津液乾血液共乾  
枯頰上陷筋脈急以氣

子致湯主之 ●傷寒五六日大下之後身熱不

去心中結痛者未欲解也梔子致湯主之 ●傷

寒下後心煩腹滿臥起不安者梔子厚朴湯主

之梔子厚朴湯方 梔子十四枚厚朴四兩

四枚已上三味以水三升半煮取一升半去滓

分三服溫進一服得吐者止後服 ●傷寒醫以

丸藥大下之身熱不去微煩者梔子乾薑湯主

之梔子乾薑湯方 梔子十四枚乾薑二兩右二

味以水三升半煮取一升半去滓分二服溫進

一服得吐者止後服 ○凡用梔子湯病人舊微

澀者不可與服之 ●太陽病發汗汗出不解其

人仍發熱心下悸頭眩身動振欲僻地者

真武湯主之 ○咽喉乾燥者不可發汗 ○淋家

不可發汗發汗必便血 ○瘡家雖身疼痛不可

發汗發汗則痊 ○衄家不可發汗汗出必額上

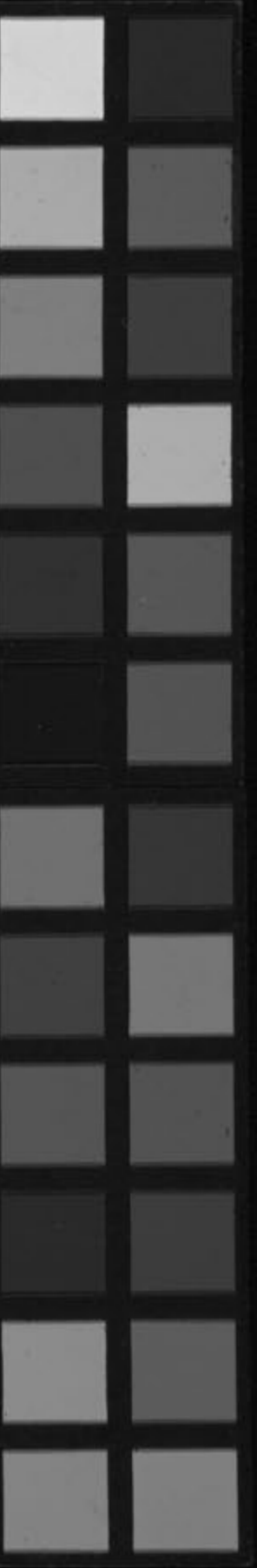
陷脈急緊直視不能詢不得眠 ○亡血家不可

傷寒論 辨發汗病脈證治法

此湯於  
方內云  
大梔子  
也

瀉利日  
身熱目  
生眼目  
前此得  
服此湯  
自能得  
利也

血家  
血謂腸血破傷及新產之類不可發汗汗者血之液若誤發汗則血  
液共涸竭寒慄而振寒慄振搖惡寒之劇也



見王曰休高錄種九方其方  
用高餘一亦石脂生梓白皮各  
三兩赤小豆半升搗篩蜜丸  
如彈丸大  
病人有汗，胃內常溫熱是  
病不能居溫熱腸中待胃望  
衰乘其虛冷而入之

大陽表病營榮汗而下之因假為  
虛寒之候下利清穀病傷  
而身雖寒痛病屬表裏  
共病之証也

脈反沈者是為小陰卒病之  
候矣麻黃湯上知辛溫湯之  
所下也  
若不虛者宜下之  
大陽病先下之，因誤治致耗  
內外津液表裏共虛其  
必致冒也今其治已失前後  
之理是故邪氣鬱閉而致昏  
言也

發汗發汗則寒慄而振○汗家重發汗必恍惚

以津液乾小使難

汗家重發汗之人乃表虛之証也

恍惚言不安定

心亂小便已陰疼與禹餘糧丸關○病人有寒

津液盡上

寒手素津液不足之候

復發汗胃中冷必吐蛇○本發汗而復下之此

為逆也若先發汗治不為逆本先下之而反汗

之為逆若先下之治不為逆○傷寒醫下之續

得下利清穀不止身疼痛者急當救裏後身疼

痛清便自調者急當救表救裏宜四逆湯救表

宜桂枝湯○病發熱頭痛脈反沈若不差身

疼痛當救其裏宜四逆湯○大陽病先下之而

不愈因復發汗以此表裏俱虛其人因致冒冒

家汗出自愈所以然者汗出表和故也得裏和

然後復下之○太陽病未解陰陽脈俱停必先

溫疫論戰汗

溫疫論自汗者上同

振慄汗出而解但陽脈微者先汗出而解但陰

脈微者下之而解若欲下之宜調胃承氣湯主

之○太陽病發熱汗出者此為榮弱衛強故使

汗出欲救邪風者宜桂枝湯○傷寒五六日中

此條中凡應邪化少陽之分單無天  
去而其甚因循而不解則聚氣  
裏內變此未明加芒硝或不學  
考証遂至乾燥津液者承氣之  
証並兼寒之証而為如此之極  
未見柴胡之証有惡寒者倘柴胡  
証兼惡寒者則柴胡加桂湯之  
明之也夫柴胡方多若寒之藥  
材則可見主於去熱而不關寒

**小柴胡湯**

按此方散鬱結之熱利氣開胸生  
液之妙劑也蓋邪少陽之分有  
而不解者以此方治先登

風往來寒熱胸脇苦滿此証在表裏間少陽之分故不欲飲食心煩喜

嘔或胸中煩而不嘔或渴或腹中痛或脇下痞

鞕或心下悸小便利或不渴身有微熱或欬

者與小柴胡湯主之小柴胡湯方柴胡半斤黃

芩三兩人參三兩甘州三兩半夏半升生薑三

兩大棗十二枚右七味以水一斗二升煮取六

升去滓再煎取三升溫服一升日三服後加減

法若胸中煩而不嘔去半夏人參加括婁實一

枚若渴者去半夏加人參合前成四兩半括婁

根四兩若腹中痛者去黃芩加芍藥三兩若脇

下痞鞕去大棗加牡蠣四兩若心下悸小便利

利者去黃芩加茯苓四兩若不渴外有微熱者

去人參加桂三兩溫覆取微汗愈若欬者去人

參大棗生薑加五味子半升乾薑二兩○血弱

氣盡腠理開邪氣因入與正氣相搏結於脇下

正邪分爭往來寒熱休作有時默默不欲飲食

服柴胡湯，此所舉則柴胡之證而專於表者也。服此湯而表熱不鮮，其邪傳裏，故發證証火相之邪，將入裏，故曰屬陽明也。

藏府相連，其痛必下。邪高痛下，故使嘔也。小柴胡湯主之。○服柴胡湯已渴者，屬陽明也。以法治之。①得病六七日，脈遲浮弱，惡風寒，手足溫，醫二三下之，不能食，而脇下滿，痛面目及身黃，頸項強，小便難者，與柴胡湯後必下重。本渴而飲水嘔者，柴胡湯不中與也。食穀者噦。傷寒四五日，身熱惡風，頸項強，脇下滿，手足溫而渴者，小柴胡湯主之。傷寒陽脈澀，陰脈弦，法當

連中柴胡二方有寒熱之症，到不可混視焉。

### 小建中湯

此湯則專主厥陰和中緩急生津液和潤土劑也。故發汗後津液不和，破不拍。

腹中急痛者，先與小建中湯。不差者，與小柴胡湯。主之。小建中湯方：桂枝三兩，甘草三兩，大棗十二枚，芍藥六兩，生薑三兩，膠飴一升，右六味。

柴胡之証，病在少陽之分，則其勢駁。勢而病不得進，是氣似逆，治者非逆治，以其無害也。

故也。○傷寒中風有柴胡證，但見一證便是，不必悉具。○凡柴胡湯病證而下之，若柴胡證不罷者，復與柴胡湯。必蒸蒸而振，卻發熱汗出而

罷者，復與柴胡湯。必蒸蒸而振，卻發熱汗出而

服柴胡湯，此所擊則柴胡之證而專於表者也。此湯而表熱不鮮，其邪傳裏，故發證証火邪邪將入裏，故曰屬陽明也。

藏府相連，其痛必下。邪高痛下，故使嘔也。小柴胡湯主之。○服柴胡湯已渴者，屬陽明也。以法治之。①得病六七日，脈遲浮弱，惡風寒，手足溫，醫二三下之，不能食，而脇下滿，痛面目及身黃，頸項強，小便難者，與柴胡湯後必下重。本渴而飲水嘔者，柴胡湯不中與也。食穀者噦。傷寒四五日，身熱惡風，頸項強，脇下滿，手足溫而渴者，小柴胡湯主之。傷寒陽脈澀，陰脈弦，法當

建中湯，此湯則專主脾，命和中緩急生津液，和潤土劑也。故發汗後津液不復，或病後中氣不和，諸証多用此方。証如景

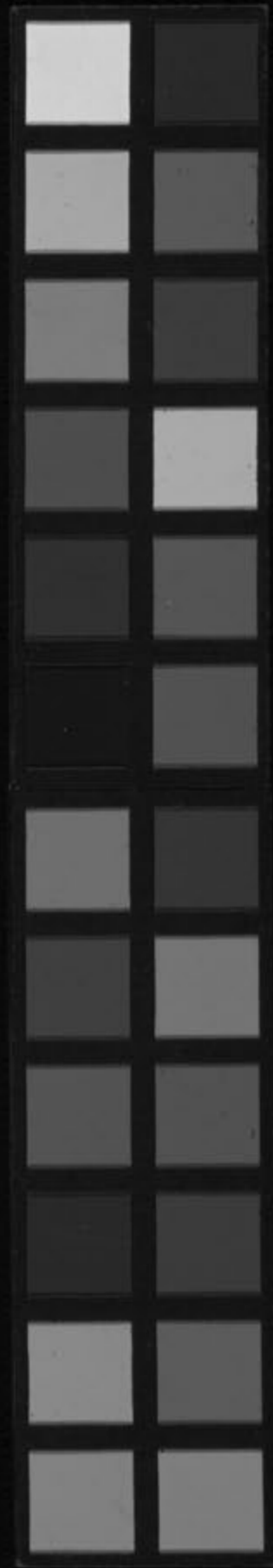
### 小建中湯

腹中急痛者，先與小建中湯。不差者，與小柴胡湯。主之。小建中湯方：桂枝三兩，甘州三兩，大棗十二枚，芍藥六兩，生薑三兩，膠飴一升，右六味以水七升，煮取三升，去滓，內膠飴，覆上微火消解。溫服一升，日三服。嘔家不可用建中湯，以甜故也。○傷寒中風有柴胡證，但見一證便是，不必悉具。○凡柴胡湯病證而下之，若柴胡證不罷者，復與柴胡湯必蒸蒸而振，卻發熱汗出而

柴胡之証，在少陽之分，則其勢駁。勢而病不得進，是氣以逆治者，非逆治以其無害也。

邪在少陽之証，得小柴胡湯而解者，是邪在少陽也。若下之變証，亦必悉具。○凡柴胡湯病證而下之，若柴胡證不罷者，復與柴胡湯必蒸蒸而振，卻發熱汗出而

大柴胡湯方柴胡黃芩折少陽熱邪半夏利氣散凝結以治嘔吐泄瀉逐水通氣芍藥和裏枳實推  
逐大黃瀉滌實積七葉相合以主治少陽熱邪將入裏位於小柴胡方中去人參芍藥大棗者三葉滋潤  
之劑初以補瀉其機此方匠家誤為攻下之劑者非也此方瀉滌移邪之設故方中用大黃者終二  
非王攻下者可見矣





大柴胡湯  
金匱有云黃作石八果今以其活語  
推之此方以湯除裏  
也然謂有七果則不得有  
大黃也則謂有七果則不得有  
之誤何以知之通觀全論  
有大黃方無用大黃者其  
仲景之法也

大柴胡湯  
大柴胡湯  
大柴胡湯  
大柴胡湯  
大柴胡湯  
大柴胡湯  
大柴胡湯  
大柴胡湯  
大柴胡湯  
大柴胡湯

解傷寒二三日心中悸而煩者小建中湯主之

之太陽病過經十餘日反二三下之後四五

日柴胡證仍在者先與小柴胡湯嘔不止心下

急鬱鬱微煩者為未解也與大柴胡下之則愈

大柴胡湯方柴胡半斤黃芩三兩芍藥二兩半

夏半升生薑五兩枳實四枚大棗十二枚右七

味以水一斗二升煮取六升去滓再煎溫服一

升日三服一方用大黃二兩若不加黃恐不

為大柴胡湯也傷寒十三日不解胸脇滿而

嘔日晡所發潮熱已而微利此小柴胡證下之

而不得利今反利者知醫以丸藥下之非其治

也潮熱者實也先宜小柴胡湯以解外後以柴

胡加芒消湯主之傷寒十三日不解過經譫

語者以有熱也當以湯下之若小便利者大便

當鞫而反下利脈調和者知醫以丸藥下之非

其治也若自下利者脈當微厥今反和者此為

此條受前條而言前條言潮熱者宜下之  
此是內熱之候當以湯下之若受前條  
某下之言言以丸藥下之則徒損腸胃不  
能解熱形之邪熱故曰當以湯下之  
乃謂胃承氣湯之類也

其治也若自下利者脈當微厥今反和者此為

是金匱之候也

是金匱之候也

是金匱之候也

是金匱之候也

蓋謂其病傳大和氣結於胸膈者勝  
此指其腹而言乃在血之氣故熱結於  
胸則其人紅狂蓋熱血分血氣相結  
而考此証

### 桃核承氣湯

按此方即調胃承氣湯中桂枝者  
加桃核者七桃仁潤血去燥兼  
散血結桂枝合桃仁則和而下焦  
之氣逐熱四味因桃仁之啓導  
潤下焦之燥和氣蕩執有五  
味相合下疑結下焦血分無  
形之熱邪之劑也

內實也調胃承氣湯主之  
謂無數而歌無憂而樂之類  
太陽病不解熱結  
胸臑其人如狂者其而自下下者愈其外不解者尚  
未可攻當先解外外解已但少腹急結者乃可  
攻之宜桃核承氣湯方桃核承氣湯方桃仁十五  
個桂枝二兩大黃四兩芒硝二兩甘草二兩右  
五味以水七升煮取二升半去滓內芒硝更上  
火微沸下火先食溫服五合日三服當微利  
傷寒八九日下之胸滿煩驚小便不利識語一

### 柴胡加龍骨牡蠣湯

身盡重不可轉側者柴胡加龍骨牡蠣湯主之  
柴胡加龍骨牡蠣湯方半夏二合大棗六枚柴  
胡四兩生薑一兩半人參一兩半龍骨一兩半  
鉛丹一兩半桂枝一兩半茯苓一兩半大黃二  
兩牡蠣一兩半右十一味以水八升煮取四升  
內大黃切如碁子更煮一二沸去滓溫服一升  
○傷寒腹滿識語寸口脈浮而緊此肝乘脾也  
名曰縱刺期門○傷寒發熱膏肓惡寒大渴欲

飲水其腹必滿自汗出小便利其病欲解此升  
乘肺也名曰橫刺期門○太陽病二日反躁反  
熨其背而大汗出大熱入胃胃中水竭躁煩必  
發譫語十餘日振慄自下利下利成代利本作汗者此為  
欲解也故其汗從腰已下不得汗欲小便不得  
反嘔欲失溲足下惡風大便鞭小便當數而反  
不數及不多大便已頭卓然而痛其人足心必  
熱穀氣下流故也○太陽病中風以火劫發汗

邪風被火熱血氣流溢失其常度兩陽相熏灼  
其身發黃陽盛則欲衄陰虛則小便難陰陽俱  
虛竭身體則枯燥但頭汗出劑頰而還腹滿微  
喘口乾咽爛或不大便久則譫語甚者至噉手  
足躁擾捻衣摸牀七小便不利者其人可治手已傷寒  
脈浮醫以火迫劫之亡陽必驚狂起臥不安者  
桂枝去芍藥加蜀漆牡蠣龍骨救逆湯主之桂  
枝去芍藥加蜀漆龍骨牡蠣救逆湯方桂枝三  
漆龍骨牡蠣救逆湯

脈浮病在表之候常用發汗之  
劑而以火強攻之迫劫表氣是  
以表氣散亂各病在表證  
而不自知也  
桂枝去芍藥加蜀漆  
漆龍骨牡蠣救逆湯

傷寒論 卷之六 辨發汗病後

此方不係和裏故不桂君房內委  
茶專和裏加壯喘能固  
浮散之氣蜀漆以散大毒

不得汗故火氣動津液而致燥  
又不得汗故火氣動津液而致燥

右二條其火熱毒邪之証也前條以經  
日數其毒入深故多清血証候以未  
經日數其毒隨邪熱上逆故唯証

脈浮空；因火火上升而上實  
下虛故從腰以下重而痺是邪熱  
上部引津液而上實故下部津液失於  
須利以致此証也子前條唯血之証相  
同  
火逆下之；火逆之証又下之或用燒  
鍼灸汗則表氣散亂內津液散

兩甘艸二兩 生薑二兩 牡蠣五兩 龍骨四兩 大

棗十二枚 蜀漆三兩 右為末以水一斗三升先

煮蜀漆減二升內諸藥煮取三升去滓溫服一

升○形作傷寒其脈不弦緊而弱弱者必渴被

火者必譫語弱者發熱脈浮解之當汗出愈○

太陽病以火熏之不得汗其人必躁到經不解

必清血名為火邪○脈浮熱甚反灸之此為實

實以虛治因火而動必咽燥唾血○微數之脈

慎不可灸因火為邪則為煩逆迫虛逐實血散

脈中火氣雖微內攻有力焦骨傷筋血難復也

○脈浮宜以汗解用火灸之邪無從出因火而

盛病從腰以下必重而痺名火逆也○欲自解

者必當先煩乃有汗而解何以知之脈浮故知

汗出解也○燒鍼令其汗鍼處被寒核起而赤

者必發奔豚氣從少腹上衝心者灸其核上各

一壯與桂枝加桂湯更加桂二兩○火逆下之

若煩燥因火逆表氣散則曰  
起則不安七津液則曰煩燥此  
煩燥者蓋下之津液亦亡也

桂枝甘草龍骨牡蠣湯

太陽傷寒，大陽証若加濕熱則表  
氣散亂，發熱乃去其去其加芎  
瀉，壯氣有陽之助也，而不  
其方疑有闕文焉

因燒鍼煩燥者桂枝甘草龍骨牡蠣湯主之桂

枝甘草龍骨牡蠣湯方桂枝一兩甘草二兩牡

蠣一兩龍骨二兩右為末以水五升煮取二升

半去滓溫服八合日三服○太陽傷寒者加溫

鍼必驚也○太陽病當惡寒發熱今自汗出不

惡寒發熱關上脈細數者以醫吐之過也一二

日吐之者腹中餓口不能食三四日吐之者不

喜糜粥欲食冷食朝食暮吐以醫吐之所致也

太陽病吐之，太陽病在表，宜發汗，若發汗而喘，此為小逆也。蓋能吐，法裏之津液生而熱，而煩燥者，此証

此為小逆○太陽病吐之但太陽病當惡寒今

反不惡寒不欲近衣此為吐之內煩也○病人

脈數數為熱當消穀引食而反吐者此以發汗

令陽氣微膈氣虛脈乃數也數為客熱不能消

穀以胃中虛冷故吐也○太陽病過經十餘日

心下溫溫欲吐而胸中痛大便反澀腹微滿鬱

鬱微煩先此時自極吐下者與調胃承氣湯

不爾者不可與但欲嘔胸中痛微澀者此非柴

以乾故極吐也○瀉者之吐也，無  
結吐者，故謂之瀉，瀉者，瀉也，調  
承証，八卷文下，瀉者，謂承  
非九也

鬱微煩先此時自極吐下者與調胃承氣湯

不爾者不可與但欲嘔胸中痛微澀者此非柴

大陽病身發黃色者痰熱  
右裏與水氣相搏而榮者

傷寒論卷之六 辨太陽病下利

胡證以嘔故知極吐下也 ● 太陽病六七日表

脈微而沉者知邪在裏也 陽明之位脈微而沉則其病入裏也 此當考諸胸熱及不結胸而裏在

證仍在脈微而沉反不結胸其人發狂者以熱

在下焦少腹當鞭滿小便不利者下血乃愈所

以然者以太陽隨經痰熱在裏故也 抵當湯主

之抵當湯方 水蛭 三十個 蟅蟲 三十個 桃仁 二十

十個 大黃 三兩 右四味為末以水五升煮取三

升去滓溫服一升不下再服 ● 太陽病身黃脈

沈結少腹鞭小便不利者為無血也 小便自利

### 抵當丸

其人如狂者血證諦也 抵當湯主之 ● 傷寒有

熱少腹滿應小便不利者反利者為有血也 當

下之不可餘藥宜抵當丸 抵當丸方 水蛭 二十

個 蟅蟲 二十五個 桃仁 二十個 大黃 三兩 右四

味杵分為四丸以水一升煮一丸取七合服之

時時當下血若不下者更服 ● 太陽病小便利

者以飲水多必心下悸小便少者必苦裏急也

辨太陽脈證并治下第七

小便利者有飲水過多之誤也 何  
以知之必心下悸也 心下悸者水氣  
動也 心下也

傷寒論卷之六 辨太陽病下利

小陷胸湯云小結胸病正在心下  
按之則痛脈浮滑者

藏字之義詳見于中藏無  
他病之下藏結寒結下焦之名也  
其寒則閉病久寒結下部之証蓋  
後世所謂病之殿之類是也陽子利  
之可也

問曰病有結胸有藏結其狀何如答曰按之痛  
寸脈浮關脈沈名曰結胸也何謂藏結答曰如  
結胸狀飲食如故時時下利寸脈浮關脈小細  
沈緊名曰藏結舌上白胎滑者難治○藏結無  
陽證不往來寒熱其人反靜舌上胎滑者不可  
攻也○病發於陽而反下之熱人因作結胸病  
發於陰而反下之因作痞所以成結胸者以下  
之太早故也○結胸者項亦強如柔痊狀下之

### 大陷胸丸

大黃下結胸實熱芒硝解結  
潤燥葶藶利氣逐胸脹水  
杏仁利氣甘遂逐水直引  
諸水直下白蜜潤燥緩  
內右相合以治熱邪結胸部  
留系通不聚氣為此不通利  
之劑也

無煩躁之証則津液未竭故息  
折其熱散其液則猶可治也今  
結胸之証且而煩躁者則津液  
已竭矣其死

則和方大陷胸丸大陷胸丸方大黃半斤葶藶  
半升芒硝半升杏仁半升右四味搗篩  
杏仁芒硝合研如脂和散取如彈丸一枚別搗  
甘遂末一錢七白蜜二合水二升煮取一升溫  
頓服之一宿乃下如不下更服取下為效禁如  
藥法○結胸證其脈浮大者不可下下之則死  
○結胸證悉具煩躁者亦死○太陽病脈浮而  
動數浮則為風數則為熱動則為痛數則為虛

此証難辨水氣結胸下攻下其水必則熱邪隨解故用此湯下之則水去云云  
非潤澤也云云漫無微理血液耗損之兆

盜汗雖則汗出諸家為虛候辨之  
非也乃表熱將傳裏之兆

枳實湯之證主心中懊憹  
此方之證主心下石鞕且枳  
子豉湯之證主上胎白而有  
潤澤此方之證主上燥而  
渴是為異耳

### 大陷胸湯

今誠辨之凡氣結上焦則作結胸乃三  
陷胸之所主治也發結中焦則作  
胃痞乃三承氣之所主治也氣  
結下焦則為承氣乃桃核承氣  
抵當之所主治也

按柴胡之証曰五六日此証  
一等故曰六七日也此條結胸之  
正証也

此條分三節與大柴胡湯者節  
水結在胸腹也小柴胡者節  
頭項全在胸腹者一節  
此條不可苟且看也蓋為乃和  
之極地將進陽明之候

此証安胎一証處勢稍輕病正在  
心下者言結心之直下也中下大陷胸  
之証心下滿而鞕痛此証則按之  
則痛不鞕則不痛可以見其証  
之輕矣是所以為小結胸也

傷寒論 卷之六 辨太陽病証

頭痛發熱微盜汗出而反惡寒者長未解也醫  
邪氣乘虛表熱入裏故發身重之脈變為遲脈即屬裏寒

反下之動數變遲膈內拒痛胃中空虛客氣動  
膈中之氣不利之故

膈短氣躁煩心中懊憹陽氣內陷心下因鞕則  
以胃中虛虛氣上動於膈

為結胸大陷胸湯主之若不結胸但頭汗出餘  
處無汗劑頸而還小便不利身必發黃也大陷

胸湯方大黃六兩 芒硝一升 甘遂 錢有三味  
黃條結胸之寒熱 潤燥安堅 通水直達下

以水六升先煮大黃取二升去滓內芒硝煮一  
兩沸內甘遂末溫服一升得快利止後服

傷寒六七日結胸熱實脈沈而緊心下痛按之石  
鞕者大陷胸湯主之○傷寒十餘日熱結在裏  
復往來寒熱者與大柴胡湯但結胸無人熱者  
此為水結在胸脇也但頭微汗出者大陷胸湯  
主之●太陽病重發汗而復下之不大便五六  
日舌上燥而渴日晡所小有潮熱從心下至少  
腹鞕滿而痛不可近者大陷胸湯主之○小結  
胸病正在心下按之則痛脈浮滑者小陷胸湯

復往來寒熱者與大柴胡湯但結胸無人熱者  
水日証合病

此為水結在胸脇也但頭微汗出者大陷胸湯  
三物小白散之明之

主之●太陽病重發汗而復下之不大便五六  
熱結在裏之候

日舌上燥而渴日晡所小有潮熱從心下至少  
白虎加入參及些胡巴或大柴胡等之明之

腹鞕滿而痛不可近者大陷胸湯主之○小結  
是熱結裏之冠 大陷胸之証熱邪實于裏故其脈沈而重此証非未結實其邪浮

胸病正在心下按之則痛脈浮滑者小陷胸湯

胸病正在心下按之則痛脈浮滑者小陷胸湯

胸病正在心下按之則痛脈浮滑者小陷胸湯

胸病正在心下按之則痛脈浮滑者小陷胸湯

胸病正在心下按之則痛脈浮滑者小陷胸湯

胸病正在心下按之則痛脈浮滑者小陷胸湯

胸病正在心下按之則痛脈浮滑者小陷胸湯

胸病正在心下按之則痛脈浮滑者小陷胸湯

胸病正在心下按之則痛脈浮滑者小陷胸湯

胸病正在心下按之則痛脈浮滑者小陷胸湯

胸病正在心下按之則痛脈浮滑者小陷胸湯

胸病正在心下按之則痛脈浮滑者小陷胸湯



小陷胸湯

黃連去胸中之濕熱兼下氣  
半夏利氣去久積痰利胸  
中之氣兼潤燥比方治  
胸中之氣不行鬱滯結  
熱之劑也

此証反下之水寒與外熱乘  
之下利若止則遂為結胸之証  
二三下之續下利不止者至四五  
日強復下之則第內攻熱邪不作  
結胸反為快熱利也  
表証誤下之則見促脈也乃  
表邪乘其虛將入裏之兆  
當為結胸之証而今不結胸  
者熱無入裏之勢故雖見促  
脈不為此証

此條發為水所結不能解本蓋  
表氣閉塞失氣運之路邪已相  
爭痛更益煩內上皆表邪結

服五苓散若水寒結胸為實則  
無飲水之熱証是謂寒實  
結胸之証矣

文蛤散

主之小陷胸湯方黃連一兩半夏半升栝樓實

大者一個右三味以水六升先煮栝樓實

去滓內諸藥煮取二升去滓分溫三服○太陽

病二三日不能臥但欲起心下必結脈微弱者

此本有寒分也反下之若利止必作結胸未止

者四日復下之此作協熱利也○太陽病下之

其脈促不結胸者此為欲解也脈浮者必結胸

也脈緊者必咽痛脈弦者必兩脇拘急脈細數

者頭痛未止脈沈緊者必欲嘔脈沈滑者協熱

利脈浮滑者必下血○病在陽應以汗解之反

以冷水濕之若灌之其熱被劫不得去熱更益

煩肉上粟起意欲飲水反不渴者服文蛤散若

不差者與五苓散寒實結胸無熱證者與二物

小陷胸湯白散亦可服文蛤散方文蛤五兩右

一味為散以沸湯和一錢七服湯用五合白散

方栝樓三分芭豆一分貝母三分右伴三味為

散

末內芒豆更於白中并之、以自飲和服、強人半  
錢、羸者減之、病在膈上必吐、在膈下必利、不利  
進熱粥、一杯利過不止、進冷粥、一盃身熱皮粟  
不解、欲引衣自覆者、若以水澀之、洗之、益令熱  
劫不得出、當汗而不汗、則煩、假令汗出已、腹中  
痛、加芍藥三兩、如上法。○太陽與少陽併病、頭  
項強痛、或眩冒、時如結胸、心下痞懣者、當刺大  
椎第一間、肺俞、肝俞、慎不可發汗、發汗則譫語、

脈弦、五六日譫語不止、當刺期門。○婦人中風、發  
熱惡寒、經水適來、得之七八日、熱除而脈遲、身  
涼、胸脇下滿、如結胸狀、譫語者、此為熱入血室、  
也、當刺期門、隨其氣而瀉之。○婦人中風七八  
日、續得寒熱、發作有時、經水適斷者、此為熱入  
血室、其血必結、故使如瘧狀、發作有時、小柴胡  
湯主之。○婦人傷寒、發熱、經水適來、晝日明、子  
暮則譫語、如見鬼狀者、此為熱入血室、無犯胃

此所舉者少陽之熱考經事所  
引而結下焦也經水適斷者  
言經事之來適有中斷也  
其熱入血室凝結其血之邪  
故不論治其血凝結唯用小柴胡  
解其熱則其入血室者不治而  
愈  
上條論中凡自汗及起來者此  
條論傷寒自汗起來者此  
不言日數者然上條而省之

未離文  
地也  
發自寒  
熱發作  
百病  
經水適  
斷者  
此病而  
起此條  
事相反

無犯胃氣及上二焦者戒不可  
發汗吐下唯和表裏則邪氣  
自解蓋小建中湯之謂也  
○大七日金寒陽明之百數其  
將轉為少陽之証也

按此証多汗復下之則大邪盡已解  
然以耗損津液餘邪猶留滯少  
陽故其邪無從進之勢是以發汗  
不嘔也○其小便不利而渴者非  
熱邪之使然也蓋因汗下竭表  
裏津液而為此証耳

### 柴胡桂枝乾薑湯

右七味相合治汗下之後津液  
虛耗生內寒邪亦為此微結之  
証也

### 傷寒論

### 傷寒論卷下

### 五十七

氣及上二焦必自愈●傷寒六七日發熱微惡

寒支節煩夜微嘔心下支結外證未去者柴胡

加桂枝湯主之●傷寒五六日已發汗而復下

之胸脇滿微結小便不利渴而不嘔但頭汗出

往來寒熱心煩者此為未解也柴胡桂枝乾薑

湯主之柴胡桂枝乾薑湯方柴胡半斤桂枝三

兩芍藥三兩枳實四兩黃芩三兩牡蠣三兩

甘草二兩右七味以水一斗二升煮取六升去

滓內煎取三升溫服一升日三服初服微煩復

服汗出便愈○傷寒五六日頭汗出微惡寒手

足冷心下滿口不欲食大便鞭脈細者此為陽

微結必有表復有裏也脈沈亦在裏也汗出為

陽微假令純陰結不得復有外證悉入在裏此

為半在裏半在外也脈雖沈緊不得為少陰病

所以然者陰不得有汗今頭汗出故知非少陰

也可與小柴胡湯設不了了者得屎而解●傷

寒

半夏瀉心湯  
此方自小便胡瀉轉來其証似  
柴胡之証無往來寒熱又無胸  
腹苦滿故於小柴胡湯方中  
柴胡而加黃連以開豁心胸

傷寒論 卷之八 辨太陽病証治法  
寒五六日嘔而發熱者柴胡湯證具而以他藥  
下之則其証宜安而不安  
下之柴胡證仍在者復與柴胡湯此雖已下之  
似逆然柴胡証之証本實邪據傳陽明者故已下之不為逆也  
不為逆必蒸蒸而振卻發熱汗出而解若心下  
滿而鞭痛者此為結胸也  
大陷胸湯主之  
而痛者此為痞柴胡不中與之宜半夏瀉心  
湯  
半夏瀉心湯方  
半夏半升 黃芩二兩 乾薑二兩 人參二兩 甘草二兩 黃連一兩 大棗十二枚 甘州三兩 右  
上各三兩 黃連一兩 大棗十二枚 甘州三兩 右  
七味以水一斗煮取六升去滓再煮取三升溫

及下之則其邪入裏作嘔胸故  
心下鞭滿其數之裏也深而在表  
和明故會中津液者此下利不止  
也水瀉不下其人心中煩者皆熱  
邪內結之候也

蓋痞有二等焉能致其痞則其別  
可知也要之半瀉之利之者皆熱  
也下之者按之則其脈浮是其別  
也下利嘔逆者熱邪結裏瀉湯  
水氣之候也  
此汗水氣津瀉之所致故其者  
時是其因裏實而發作非表邪  
之所為者可見矣

十棗湯  
元花甘遂大戟皆主世注水  
氣大車和裏散津液不利水  
之峻劑故主治熱邪結裏瀉湯

服 小日 服 ○太陽少陽併病而下之成  
結胸心下鞭下利不止水漿不下其人心中煩 ○  
脈浮而緊而復下之緊反入裏則作痞按之自  
濡但氣痞耳 ○太陽中風下利嘔逆表解者乃  
可攻之其人發熱汗出發作有時頭痛心下痞  
鞭滿引脇下痛乾嘔短氣汗出不惡寒者此表  
解裏未和也十棗湯主之  
十棗湯方  
元花甘遂 大戟 大棗 十枚 右上一三味等分各別搗為散以

此方自小便胡瀉轉來其証似  
柴胡之証無往來寒熱又無胸  
腹苦滿故於小柴胡湯方中  
柴胡而加黃連以開豁心胸

水飲者  
千金方各此方者朱雀湯  
朱雀南方四神之一也  
大寒其逆亦故曰朱雀湯  
本論中有青龍白虎去武而其  
色各異其色而取之

按之濡者非留飲氣裏下而為痞  
狀也  
半隻瀉心湯証則心下有物故其  
脈必沉而有力者有兩道有實痞  
有氣者其脈証之異也此

### 大黃連瀉心湯

大黃治氣逆上凌于下者  
導之下達通利和胸留滯  
之氣乃治痞病駁劑之  
○宋版載之乃瀉心一  
兩黃芩黃連各二兩芍藥一  
兩臣法之所取用無最宜者  
予疑之作半隻瀉心湯  
與之甚有經驗  
○傷寒汗出表邪雖解然以胃中  
未和而為心下痞乾乾意食臭  
之狀乾噎食臭者言噎氣帶食  
臭也

本邪氣將涉陽位者誤下之故作此  
解者也○按此方主治半隻瀉  
心之証不啻氣不和裏內急迫者  
此單和氣緩中

水一升半先煮大棗肥者十枚取八合去滓內  
藥末強人服一錢七歲人服半錢溫服之平且  
服若下少病不除者明日更服加半錢得快下  
利後糜粥自養○太陽病醫發汗遂發熱惡寒  
因復下之心下痞表裏俱虛陰陽氣並竭無陽  
則陰獨復加燒鍼因胸煩面色青黃膚腫者難  
治今色微黃手足溫者易愈○心下痞按之濡  
其脈關上浮者大黃黃連瀉心湯主之○大黃黃

連瀉心湯方大黃二兩黃連一兩石二味以麻

沸湯升漬之須臾絞去滓分溫再服○心下

痞而復惡寒汗出者附子瀉心湯主之○本以

是以此人看而口燥煩小便利此証也蓋以本下之津液不行便黃熱留之邪騰而

燥煩小便利者五苓散主之○傷寒汗出解

之後胃中不和心下痞鞭乾噎食臭膈下有水

氣腹中雷鳴下利者生薑瀉心湯主之○傷寒

中風醫反下之其人下利日數十行穀不化腹

此條為傷寒病不能明察其  
証 志若指為餘糧湯此湯回  
流下焦收斂下利之劑也

中雷鳴心下痞輟而滿乾嘔心煩不得安醫見  
心下痞謂病不盡復下之其痞益甚此非結熱  
但以胃中虛客氣上逆故使輟也甘艸為心湯  
主之○傷寒服湯藥下利不止心下痞輟服瀉  
心湯已復以他藥下之利不止醫以理中與之  
利益甚理中者理中焦此利在下焦赤石脂為  
餘糧湯主之復利不止者當利其小便赤石脂  
禹餘糧湯方赤石脂一斤禹餘糧一斤已上二

表裏津液相耗致發虛煩而  
脈甚微之虛煩者言胸中無邪  
實而煩悶也

味以水六升煮取三升去滓二服○傷寒吐下  
後發汗虛煩脈甚微八九日心下痞輟脇下痛  
氣上衝咽喉取胃經脈動惕者久而成痿○傷  
寒發汗若吐若下解後心下痞輟噫氣不除者

○傷寒發汗後心下痞者此  
為胃氣不和也此証與此証  
津液未復氣未和故內蓄水  
氣而力此証也

旋復代赭石湯主之旋復代赭石湯方旋復花  
三兩人參二兩生薑五兩半夏半升代赭石一  
兩大棗十二枚甘艸三兩右件七味以水一斗

此方主治大病後津液不復虛  
上逆而有苦水之證

煮取六升去滓再煎取三升溫服一升日三服

是太陽外証未除者因經下之為  
表裏俱病不解之証本中佳速  
疾之証也故其利不止至不治則  
非陽位而為通脈四逆之証矣

### 桂枝人參湯

○下後不可更行桂枝湯若汗出而喘無大熱  
者可與麻黃杏子甘州石膏湯○太陽病外證  
未除而數下之遂協熱而利利下不止心下痞  
鞮表裏不解者桂枝人參湯主之桂枝人參湯  
方桂枝四兩甘州四兩白朮三兩人參三兩乾  
薑三兩右五味以水九升先煮四味取五升內  
桂更煮取三升溫服一升日再夜一服○傷寒  
大下後復發汗心下痞惡寒者表未解也不可

凡外証未解而身發其病則外  
熱入裏益深而成結胸之証故  
當先宜下之以解其表邪  
傷寒論云熱下利者宜下之  
行出病猶不解熱邪內攻在少陽  
之分故其熱稀瀉水久下痞  
鞮嘔吐而下利

病乃有發熱汗出之証而頭不痛  
項不強是非表邪也明矣脈微浮  
者言浮脈之極無辨乃病在表  
之候也  
是寒結胸中之候也既用瓜蒂散  
使吐而結之寒去而愈

### 瓜蒂散

攻痞當先解表表解乃可攻痞解表宜桂枝湯  
攻痞宜大黃黃連瀉心湯○傷寒發熱汗出不  
解心下痞鞮嘔吐而下利者大柴胡湯主之○  
病如桂枝證頭不痛項不強寸脈微浮胸中痞  
鞮氣上衝咽喉不得息者此為胸有寒也當吐  
之宜瓜蒂散瓜蒂散方瓜蒂一分赤小豆一分  
右二味各別搗篩為散已合治之取一錢匕以  
香豉一合用熱湯七合煮作稀糜去滓取汁和

此病脈下素... 此條論藏結... 進入阻位至死之証

人渴重乾燥而煩欲飲水數升者... 結裏之熱邪散漫身燥津液乏... 乃致也此湯至之

前條言表裏俱熱以示熱散漫... 表裏此條曰無大熱示其熱不散... 漫而結裏裏內也此條比前條則... 裏入裏深一等熱邪將入胃者... 則其熱不散漫是以無渴欲飲水... 則其熱不散漫是以無渴欲飲水

白虎之証必有自汗今白虎之証而無汗者是表証未解之兆... 蒼湯等之所之其至表証解則此湯之所至也蓋此所舉三條初條示熱邪散漫表裏之候... 次條示熱邪結裏為實之候此條示有表証者不可誤予白虎湯三條相照勿誤其法方焉

太陽與少陽合病則難辨... 微漫表裏津液津液故有自汗... 之証焉故用葛根湯使表裏津液... 此証之下利則病在表非津液之所致... 津液之所致此葛根湯之証其動... 輕等

黃芩湯

胃中有邪氣故腹中痛胸中者... 熱故欲嘔吐邪氣者有寒而... 胃中有寒邪則氣不能和故腹中... 胸中熱而欲嘔吐之

傷寒論

辨太陽陽明證治法下

三川受風

散溫頓服之不吐者少少加得快吐乃止諸亡

血虛家不可與瓜蒂散○病脇下素痛者連在

臍傍痛引少腹大陰筋者此名藏結外○傷寒

病若吐若下後七八日不解熱結在裏表裏俱

熱時時惡風大渴舌上乾燥而煩欲飲水數升

者白虎加人參湯主之○傷寒無大熱口燥渴

心煩背微惡寒者白虎加人參湯主之○傷寒

脈浮發熱無汗其表不解者不可與白虎湯渴

俞慎勿下之○太陽與少陽合病自下利者與

黃芩湯若嘔者黃芩加半夏生薑湯主之黃芩

湯方黃芩三兩甘州二兩芍藥二兩大棗十二

枚右四味以水一斗煮取三升去滓溫服一升

日再夜一服若嘔者加半夏半升生薑三兩○

傷寒胸中有熱胃中有邪氣腹中痛欲嘔吐者

太陽 樞肺



此病服下素... 此條論藏結  
起入阴位至死之証

人渴重乾燥而煩欲飲水數升者  
結裏之熱邪散漫其燥津液之  
乃致也此湯主之

前條言表裏俱熱以示熱散漫  
表裏此條曰無大熱示其熱不散  
漫而結裏裏內也此條比前條則  
裏入裏深一等熱邪將入胃者  
則其熱不散漫是以無渴欲飲水數  
升

太陽與少陽明合病則難辨  
微漫表裏津液津液故有自下利  
之証蓋故用寫瀉湯使裏邪表  
此証之下利則病在表半裏津液  
津液之泄致比寫瀉湯之証其動  
輕等

黃芩湯

胃中有邪氣故腹中痛胸中者  
熱故欲嘔吐邪氣者付寒而言  
胃中有寒邪則氣不能和故腹中  
胸中痛而欲嘔吐

傷寒論 辨太陽陽明合病下利

散溫頓服之不吐者少少加得快吐乃止諸亡

血虛家不可與瓜蒂散○病胸下素痞連在

臍傍痛引少腹大陰筋者此名藏結外○傷寒

病若吐若下後七八日不解熱結在裏表裏俱

熱時時惡風大渴舌上乾燥而煩欲飲水數升

者白虎加人參湯主之○傷寒無大熱口燥渴

心煩背微惡寒者白虎加人參湯主之○傷寒

脈浮發熱無汗其表不解者不可與白虎湯渴

欲飲水無表證者白虎加人參湯主之○太陽

少陽併病心下鞭頸項強而眩者當刺大椎肺

俞慎勿下之○太陽與少陽合病自下利者與

黃芩湯若嘔者黃芩加半夏生薑湯主之黃芩

湯方黃芩三兩 甘草二兩 芍藥二兩 大棗十二

枚 右四味以水一斗 煮取三升 去滓 溫服一升

日再夜一服 若嘔者加半夏半升 生薑三兩

傷寒胸中有熱胃中有邪氣腹中痛欲嘔吐者

黃連湯

黃連湯主之黃連湯方黃連降胸中煩結甘草溫胃散寒薑桂枝各  
三兩人參二兩半夏半升大棗十二枚右七味  
以水一斗煮取六升去滓溫服一升日三服夜  
二服○傷寒八九日風溼相搏身體疼煩不能  
自轉側不嘔不渴脉浮虛而澹者桂枝附子湯  
主之若其人大便鞭小便不利者去桂枝加白  
朮湯主之桂枝附子湯方桂枝四兩附子三枚  
生薑三兩行氣散寒日艸二兩和氣散寒大棗十二枚右五味以水

桂枝附子湯

此條之証則身痛煩疾或曰不嘔  
屈伸此兩証後曰由津液不行然此  
則表裏津液不足與發不數之証  
也故曰汗出短氣小便不利惡  
心不欲去衣至其甚則水久乘之  
身或微腫此諸前條則病勢重  
一著

甘草附子湯

傷寒脈浮表熱裏實而逆者  
之形主有寒者無用白虎湯但熱  
結之証或四肢厥冷者是熱極而假  
為寒候也然則可曰似寒而不可曰  
有寒也因其有之玉函經曰虎  
湯作白通湯從此則寒熱二字不

六升煎取三升去滓分溫三服○風溼相搏骨  
節煩疼掣痛不得伸屈也不得伸屈之則痛劇汗出短氣  
小便不利惡風不欲去衣或身微腫者甘草附  
子湯主之甘草附子湯方甘草二兩附子二枚  
白朮二兩桂枝四兩右四味以水六升煮取二  
升去滓溫服一升日三服初服得微汗則解能  
食汗出復煩者服五合恐一升多者宜服六七  
合為妙○傷寒脉浮滑此表有熱裏有寒白虎



中風邪証表裏實厥傳陽明是  
若實熱之証傷寒邪証則表裏  
裏虛証近入少陽是為裏實之証  
邪之涉陽位者亦問有之然無者

中燥煩實大便難是也  
此條在太陽篇首之例乃若其言曰實者則大便難也  
也○問曰何緣得陽明病答曰太陽病發汗若

下若利小便此亡津液胃中乾燥因轉屬陽明  
不更衣內實大便難者此名陽明也  
問曰陽

熱也○問曰病有得之一日不發熱而惡寒者  
何也答曰雖得之一日惡寒將自罷即自汗出

而惡熱也○問曰惡寒何故自罷答曰陽明居  
中土也萬物所歸無所復傳始雖惡寒一日自

止此為陽明病也  
本太陽初得病時發其汗

汗先出不徹因轉屬陽明也  
傷寒發熱無汗

嘔不能食而反汗出濇濇然者  
是轉屬陽明也

傷寒三日陽明脈大  
傷寒脈浮而緩手足

自濇者是為繫在太陰  
太陰者身當發黃若小

便自利者不能發黃至七八日大便濇者為陽  
明病也  
傷寒轉繫陽明者其人濇然微汗出

傷寒發熱此條則承太陽病傳  
入少陽者脈浮滿乾而不食食  
不化由是觀之各無汗而不得食  
此皆胡湯之証也改用柴胡湯  
以和之邪而其邪不解則無汗之証  
乃謂之汗出之杖是太陽邪傳入陽明  
之兆也

傷寒轉繫一傷寒承無汗之証而  
濇然微汗出者其邪在陽明也傷  
寒本非閉證故不濇然微汗出者  
汗出而白粉汗出此諸中風邪之  
明則其邪自和急之別其

中風邪証表虛裏實或傳陽明是  
者實熱之証傷寒邪之証則表  
裏虛故述入少陽是為裏寒之証  
邪之涉陽位者亦間有之然無者

中燥煩實大便難是也  
也○問曰何緣得陽明病答曰太陽病發汗若  
下若利小便此亡津液胃中乾燥因轉屬陽明  
不更衣內實大便難者此名陽明也○問曰陽  
明病外證云何答曰身熱汗自出不惡寒反惡  
熱也○問曰病有得之一日不發熱而惡寒者  
何也答曰雖得之一日惡寒將自罷即自汗出  
而惡熱也○問曰惡寒何故自罷答曰陽明居

此條舉太陽篇首之例乃為其言曰發汗則  
陽明之為病胃家實  
○似謂明病皆為胃家實然其則非也  
○明病者實也言胃中明之在也

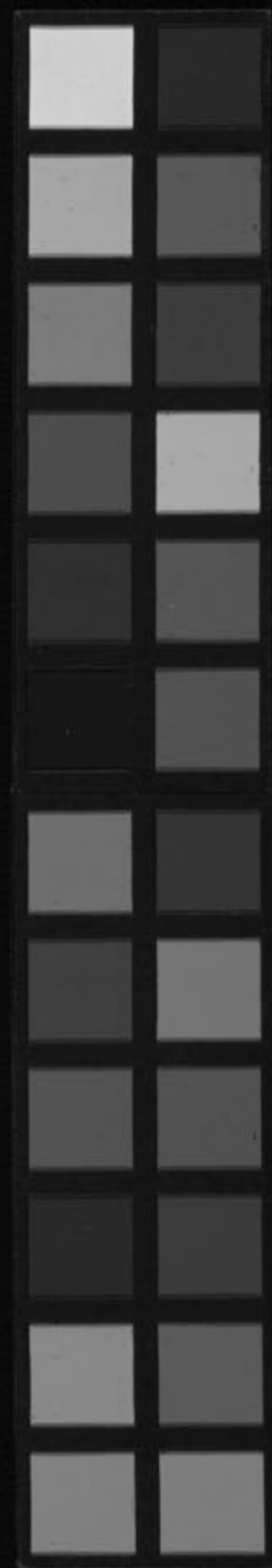
傷寒發熱此條則示太陽病傳  
○稱入少陽者服下藥滿乾管不能食  
○由是觀之發熱無汗喘而不得食  
少柴胡湯之証也故用柴胡湯為妙  
以和之邪而其邪不解則無汗之証  
乃謂之汗出之狀是太陽邪傳入陽明  
之兆也

傷寒轉屬少陽一傷寒本無汗之証而  
汗出者其病在少陽也  
○然則微汗者其病在太陽也  
○本是少陽病故不言轉屬而曰轉屬未白  
汗出而白粉汗出此語中其邪之在少  
陽則其得自汗之意之別正其

中上也萬物所歸無所復傳始雖惡寒一日自  
止此為陽明病也○本太陽初得病時發其汗  
汗先出不徹因轉屬陽明也○傷寒發熱無汗  
嘔不能食而反汗出濇濇然者轉屬陽明也  
○傷寒三日陽明脈大○傷寒脈浮而緩手足  
自溫者是為繫在太陰太陰者身當發黃若小  
便自利者不能發黃至七八日大便硬者為陽  
明病也○傷寒轉繫陽明者其人濇然微汗出

太陽金氣傷寒中其然其為陽明病者自汗道其証是為正統  
初得病時發其汗汗先出不徹因轉屬陽明也  
○傷寒發熱無汗  
○傷寒三日陽明脈大  
○傷寒脈浮而緩手足  
○傷寒轉繫陽明者其人濇然微汗出

凡陽病者指邪入裏乾燥津液者其津液乾涸之甚則生燥屎者腹滿不大便譫語之証  
是為實故用硝黃實之冷之劑急消其熱則津液不致而自生大便亦隨而去也其陰則及乎是  
矣寒邪入裏津液凝滯者耗損是為虛故用薑附溫熱之劑本其寒則津液不致而自復愈



此証以苦渴乾嘔微喘之象証而兼寒  
熱惡寒之表証且胃而欲飲者表証之候  
是蓋中風熱邪在表而欲飲者表証之候  
然寒熱惡寒之表証未去而欲飲者  
當辨其表証之候也

陽明病若能... 此余以能食與不能食判自中風來陽明病者自傷寒來陽明病也中風熱邪  
也熱能消穀故陽明病能食者自中風而轉者傷寒邪也寒不氣消穀故陽明病不能食者自  
傷寒而轉者也凡陽明病曰能食曰不能食者準此辨

陽明病不能... 陽明病不能食者  
上系胃腸自傷寒來者也改食者熱也  
真寒假熱之証而病屬寒邪者也  
誤用苦寒之劑則為害矣之証而發

陽明病法... 反無汗者其人平素胃  
中有寒是以食後即入胃不能汗也  
津液而逆肌表尚凝滯皮膚尚燥也  
其身如魚行皮中狀是蓋津液不  
能汗行表達之所致也

陽明病反... 無汗之証  
係其邪故入胃者然則其熱  
逆嘔而致手足厥冷也其止逆之藥  
苦頭痛者不嘔者不效手足不  
不效也

傷寒論

也○陽明中風苦渴咽乾腹滿微喘發熱惡寒  
也○陽明中風者自汗惡寒也○陽明病  
手足不仁者自汗惡寒也○陽明病  
手足不仁者自汗惡寒也

寒不能食小便利手足濇然汗出此欲作固  
瘕必大便初鞭後溏所以然者以胃中冷水穀  
不別故也○陽明病欲食小便利不利大便自  
調其人骨節疼翕翕如有熱狀奄然發狂濇然  
汗出而解者此木不勝穀氣與汗其併脉緊則

愈○陽明病欲解時從申至戌上○陽明病不  
能食攻其熱必噦所以然者胃中虛冷故也以  
其人本虛故攻其熱必噦○陽明病脉遲食難  
用飽飽則微煩頭眩必小便利難此欲作穀疸雖  
下之腹滿如故所以然者脉遲故也○陽明病  
法多汗反無汗其身如蟲行皮中狀者此以久  
虛故也○陽明病反無汗而小便利二三日嘔  
而效手足厥者必苦頭痛若不效不嘔手足不





和明病無汗非常例此証無小便  
不利者實邪成熱主水支相持  
是心下懊懣之証是非和明實熱  
也身系黃也

傷寒論 陽明病 卷之六

厥者頭不痛○陽明病但頭眩不惡寒故能食  
而飲其人必咽痛若不飲者咽不痛○陽明病  
無汗小便不利心中懊懣者身必發黃○陽明  
病被火額上微汗出小便不利者必發黃○陽  
明病脉浮而緊者必潮熱發作有時但浮者必  
盜汗出○陽明病口燥但欲漱水不欲飲者此  
必衄○陽明病本自汗出醫更重發汗病已差  
尚微煩不了了者此大便必鞣故也以亡津液

和明病之証又發火則熱主支相持邪氣在上額上微汗出也若小便不利則火熱不聚下泄津液相併必身黃也

胃中乾燥故令大便鞣當問其小便日幾行若  
本小便日三四行今日再行故知大便不久出  
今為小便數少以津液當還入胃中故知不久  
必大便也○傷寒嘔多雖有陽明證不可攻之  
○陽明病心下鞣滿者不可攻之攻之利遂不  
止者必利止者愈○陽明病面合赤色不可攻  
之必發熱色黃小便不利也○陽明病不吐不  
下心煩者可與調胃承氣湯○陽明病脉遲難

大黃解濕下燥屎厚利氣  
 致結枳實開滯面氣也確潤  
 燥軟堅四果相合治熱為  
 重更年燥下者  
**大承氣湯**  
 以燥實堅三字之訣分三承  
 氣之多少詳調胃。實小承  
 氣堅大承。

汗出不惡寒者其身必重短氣腹滿而喘有潮  
 熱者此外欲解可攻裏也手足濇然而汗出者  
 此大便已鞏也大承氣湯主之若汗多微發熱  
 惡寒者外未解也其熱不潮未可與承氣湯若  
 腹大滿不通者可與小承氣湯微和胃氣勿令  
 大泄下大承氣湯方大黃四兩厚朴半斤枳實  
 五枚芒硝三合右四味以水一斗先煮二物取  
 五升去滓內大黃煮取三升去滓內芒硝更上

**小承氣湯**

此方治胃中雖實而未到堅者

火微一兩沸分溫再服得下餘勿服小承氣湯  
 方大黃四兩厚朴二兩枳實三枚已上三味以  
 水四升煮取一升二合去滓分溫三服初服湯  
 當更衣不爾者盡飲之若更衣者勿服之○陽  
 明病潮熱大便微鞏者可與大承氣湯不鞏者  
 不與之若不大便六七日恐有燥屎欲知之法  
 少與小承氣湯湯入腹中轉失氣者此有燥屎  
 乃可攻之若不轉失氣者此但初頭鞏後必溏

傷寒論  
不可攻之攻之必脹滿不能食也欲飲水者與  
水則噦其後發熱者必大便秘而少也以小  
承氣湯和之不轉失氣者慎不可攻也○夫實  
則讞語虛則鄭聲鄭聲重語也○直視讞語喘  
滿者外下利者亦外○發汗多若重發汗者亡  
其陽讞語脉短者外脉自和者不外○傷寒若  
吐若下後不解不大便五六日至十餘日  
晡所發潮熱不惡寒獨語如見鬼狀若劇者發

則不識人循衣摸牀惕而不安微喘直視脉弦  
者生濇者外微者但發熱讞語者大承氣湯主  
之若一服利止後服○陽明病其人多汗以津  
液外出胃中燥大便必鞕鞕則讞語小承氣湯  
主之若一服讞語止更莫復服○陽明病讞語  
發潮熱脉滑而疾者小承氣湯主之因與承氣  
湯一升腹中轉失氣者更服一升若不轉失氣  
勿更與之明日不大便脉反微澀者裏虛也為

傷寒論 卷之五 陽明病篇第五  
難治不可更與承氣湯也。○陽明病譫語有潮熱反不能食者胃中必有燥屎五六枚也若能食者但覆爾宜大承氣湯主之。○陽明病下血譫語者此爲熱入血室但頭汗出者刺期門隨其實而瀉之。○然汗出則愈。○汗出譫語者以有燥屎在胃中此爲風也須下之過經乃可下之下之若早語言必亂以表虛裏實故也下之則愈宜大承氣湯。○傷寒四五日脈沈而喘滿

沈爲在裏而反發其汗津液越出大便爲難表虛裏實久則譫語。○三陽合病腹滿身重難以轉側口不仁而面垢譫語遺尿發汗則譫語下之則額上生汗手足逆冷若自汗出者白虎湯主之。○三陽併病太陽證罷但發潮熱手足漿漿汗出大便難而譫語者下之則愈宜大承氣湯。○陽明病脈浮而緊咽燥口苦腹滿而喘發熱汗出不惡寒反惡熱身重若發汗則燥心憤

與五苓散之証不同五苓散表  
發熾而將入裏之候故先發汗  
出為善此証則熱在表裏間  
蓄熱鬱津液為此不得  
行之所致也

### 猪苓湯

憤反譏語若加燒鍼必怵惕煩躁不得眠若下  
之則胃中空虛客氣動膈心中懊懣舌上胎者  
梔子豉湯主之○若渴欲飲水口乾舌燥者白  
虎加人參湯主之○若脉浮發熱渴欲飲水小  
便不利者猪苓湯主之猪苓湯方猪苓解鬱熱利水茯苓和氣救液阿  
膠行氣生液滑石利水行液瀉各一兩石五味以水四升先煮四  
味取二升去滓內下阿膠烱消溫服七合日三  
服○陽明病汗出多而渴者不可與猪苓湯以

汗多胃中燥猪苓湯復利其小便故也○脉浮  
而遲表熱裏寒下利清穀者四逆湯主之○若  
胃中虛冷不能食者飲水則噦○脉浮發熱口  
乾鼻燥能食者則衄○陽明病下之其外有熱  
手足溫不結胸心中懊懣饑不能食但頭汗出  
者梔子豉湯主之○陽明病發潮熱大便溏小  
便自可胸脇滿不去者小柴胡湯主之○陽明  
病脇下鞅滿不大便而嘔舌上白胎者可與小

傷寒論 卷之六 陽明病篇  
柴胡湯上焦得通津液得下胃氣因和身濈然  
而汗出解也○陽明中風脈弦浮大而短氣腹  
都滿脇下及心痛又按之氣不通鼻乾不得汗  
嗜臥一身及面目悉黃小便難有潮熱時時噦  
耳前後腫刺之小差外不解病過十日脈續浮  
者與小柴胡湯脈但浮無餘證者與麻黃湯若  
不尿腹滿加噦者不治○陽明病自汗出若發  
汗小便自利者此為津液內竭雖硬不可攻之

### 蜜煎導

當須自欲大便宜蜜煎導而通之若上瓜根及  
與大豬膽汁皆可為導蜜煎導方蜜七合一味  
內銅器中微火煎之稍凝似飴狀擾之勿令焦  
著欲可丸併手捻作挺令頭銳大如指長二寸  
許當熱時急作令則硬以內穀道中以手急抱  
欲大便時乃去之豬膽汁方大豬膽一枚瀉汁  
和醋少許以灌穀道中如一食頃當大便出○  
陽明病脈遲汗出多微惡寒者表未解也可發

### 豬膽汁

茵陳蒿湯

汗宜桂枝湯○陽明病脉浮無汗而喘者發汗則愈宜麻黃湯○陽明病發熱汗出此為熱越不能發黃也但頭汗出身無汗劑頸而還小便利渴引水漿者此為瘀熱在裏身必發黃茵陳湯主之茵陳蒿湯方茵陳蒿六兩梔子十四  
大黃下三兩右三味以水一斗先煮茵陳減六升內二味煮取三升去滓分溫三服小便利尿如皂角汁狀色正赤下溺腹減黃從小便去

也○陽明證其人喜忘者必有畜血所以然者本有久瘀血故令喜忘尿雖澀大便反易其色必黑宜抵當湯下之○陽明病下之心中懊憹而煩胃中有燥屎者可攻腹微滿初頭輟後必澹不可攻之若有燥屎者宜大承氣湯○病人不大便五六日繞臍痛煩躁發作有時者此有燥屎故使不大便也○病人煩熱汗出則解又如瘧狀日晡所發熱者屬陽明也脉實者宜下

吳茱萸湯

傷寒論 辨陽明病證法 七十一 陽明病 之脉浮虛者宜發汗下之與大承氣湯發汗宜桂枝湯○大下後六七日不大便煩不解腹滿痛者此有燥屎也所以然者本有宿食故也宜大承氣湯○病人小便不利大便難乍易時有微熱喘冒不能臥者有燥屎也宜大承氣湯○食穀欲嘔者屬陽明也吳茱萸湯主之得湯反劇者屬上焦也吳茱萸湯方吳茱萸一升人參三兩生薑六兩大棗十二枚右四味以水七

升煮取二升去滓溫服七合日三服○太陽病寸緩關浮尺弱其人發熱汗出復惡寒不嘔但心下痞者此以醫下之也如其不下者病人不惡寒而渴者此轉屬陽明也小便數者大便必鞭不更衣十日無所苦也渴欲飲水少少與之但以法救之渴者宜五苓散○脉陽微而汗出少者為自和也汗出多者為太過○陽脉實因發其汗出多者亦為太過太過為陽絕於裏亡



麻仁丸

津液大便因鞅也。○脉浮而芤，浮為陽，芤為陰，浮芤相搏，胃氣生熱，其陽則絕。○跌陽脉浮而澹，浮則胃氣強，澹則小便利。數浮澹相搏，大便則難，其脾為約。麻仁丸主之。麻仁丸方：麻子仁二升，芍藥半斤，大黃一斤，厚朴一尺，枳實半斤，杏仁一升，右六味為末，煉蜜為丸，桐子大，飲服十丸，日三服，漸加以和為度。○太陽病三日發汗不解，蒸蒸發熱者，屬胃也，調胃承氣湯主之。○

傷寒吐後，腹脹滿者，與調胃承氣湯。○太陽病若吐，若下，若發汗，微煩，小便利，大便因鞅者，與小承氣湯和之愈。○得病二三日，脉弱，無太陽柴胡證，煩燥，心下鞅，至四五日，雖能食，以小承氣湯少少與，微和之，令小安。至六日，與承氣湯一升，若不大便六七日，小便利者，雖不能食，但初頭鞅後必澹，未定成鞅，攻之必澹，須小便利，屎定鞅乃可攻之，宜大承氣湯。○傷寒六七日

傷寒論  
卷之六  
辨陽明病脈證并治法  
目中之不了了、睛不和、無表裏證、大便秘、身微熱者、此為實也、急下之、宜大承氣湯。○陽明發熱、汗多者、急下之、宜大承氣湯。○發汗不解、腹滿痛者、急下之、宜大承氣湯。○腹滿不減、減不足言、當下之、宜大承氣湯。○陽明少陽合病、必下利、其脈不負者、順也、負者、失也、互相剋賊、名為負也、脈滑而數者、有宿食也、當下之、宜大承氣湯。○病人無表裏證、發熱七八日、雖脈浮數者、

可下之、假令已下、脈數不解、合熱則消穀善饑、至六七日不大便者、有瘀血、宜抵當湯。○若脈數不解而下不止、必協熱而便膿血也。○傷寒發汗已、身目為黃、所以然者、以寒溼在裏不解故也、以為不可下也、於寒溼中求之。○傷寒七八日、身黃如橘子色、小便不利、腹微滿者、茵陳蒿湯主之。○傷寒身黃發熱者、梔子蘘皮湯主之。梔子蘘皮湯方、梔子一十五個、甘艸一兩、黃

梔子蘘皮湯

太陽

黃連韜赤小豆湯

藥二兩 右三味以水四升煮取一升半去滓分  
 溫再服○傷寒瘀熱在裏身必發黃麻黃連韜  
 赤小豆湯主之麻黃連韜赤小豆湯方麻黃二  
 兩赤小豆一升連韜二兩連根也杏仁四十個大棗  
 十二枚生梓白皮一升生薑二兩甘州兩已  
 上八味以潦水一斗先煮麻黃再沸去上沫內  
 諸藥煮取三升分溫三服半日服盡

辨少陽病脈證并治第九

少陽之病口苦咽乾目眩也○少陽中風兩耳  
 無所聞目赤胸中滿而煩者不可吐下吐下則  
 悸而驚○傷寒脈弦細頭痛發熱者屬少陽少  
 陽不可發汗發汗則譫語此屬胃胃和則愈胃  
 不和則煩悸○本太陽病不解轉入少陽者胸  
 下鞕滿乾嘔不能食往來寒熱尚未吐下脈沉  
 緊者與小柴胡湯○若已吐下發汗溫鍼譫語  
 柴胡湯證罷此為壞病知犯何逆以法治之○

大陰

傷寒論  
辨太陰脈證并治第十  
三陽合病、脈浮大、上關、上但欲眠、睡目合、則汗  
○傷寒六七日、無大熱、其人躁煩者、此為陽去  
入陰故也。○傷寒三日、三陽為盡、三陰當受邪、  
其人反能食而不嘔、此為三陰不受邪也。○傷  
寒三日、少陽脈小者、欲已也。○少陽病欲解時、  
從寅至辰上。

辨太陰脈證并治第十

自痛、若下之、必胸下結、鞭。○太陰中風、四肢煩  
疼、陽微陰澀而長者、為欲愈。○太陰病欲解時、  
從亥至丑上。○太陰病、脈浮者、可發汗、宜桂枝  
湯。○自利不渴者、屬太陰、以其藏有寒故也、當  
溫之、宜服四逆輩。○傷寒、脈浮而緩、手足自溫  
者、繫在太陰、太陰當發身黃、若小便自利者、不  
能發黃、至七八日、雖暴煩、下利、日十餘行、必自  
止、以脾家實、腐穢當去故也。○本太陽病、醫反

傷寒論  
辨太陰脈證并治第十  
傷寒論  
辨太陰脈證并治第十

少陰

傷寒論 辨少陰病脈證并治第十一  
下之、因爾腹滿時痛者、屬太陰也、桂枝加芍藥湯主之。○大實痛者、桂枝加大黃湯主之。○太陰為病、脈弱、其人續自便利、設當行太黃芍藥者、宜減之、以其人胃氣弱、易動故也。

辨少陰病脈證并治第十一  
少陰之為病、脈微細、但欲寐也。○少陰病欲吐、不吐、心煩、但欲寐、五六日自利而渴者、屬少陰也、虛故引水自救、若小便色白者、少陰病形悉

具、小便白者、以下焦虛、有寒、不能制水、故令色白也。○病人脈陰陽俱緊、反汗出者、亡陽也、此屬少陰、法當咽痛、而復吐利。○少陰病、欬而下利、識語者、被火氣劫故也、小便必難、以強責少陰汗也。○少陰病、脈細沈數、病為在裏、不可發汗。○少陰病、脈微、不可發汗、亡陽故也、陽已虛、尺脈弱瀋者、復不可下之。○少陰病、脈緊、至七八日自下利、脈暴微、手足反溫、脈緊反去者、為

欲解也、雖煩、下利必自愈。○少陰病、下利、若利  
自止、惡寒而踈臥、手足溫者、可治。○少陰病、惡  
寒而踈時、自煩、欲去衣被者、可治。○少陰中風、  
脈陽微、陰浮者、爲欲愈。○少陰病、欲解時、從子  
至寅上。○少陰病、吐利、手足不逆冷、反發熱者、  
不死。脈不至者、灸少陰七壯。○少陰病、八九日、  
身手足盡熱者、以熱在膀胱、必便血也。○少陰  
病、但厥無汗、而強發之、必動其血、未知從何道

出、或從口鼻、或從目出、是名下厥上竭、爲難治。  
○少陰病、惡寒、身踈而利、手足逆冷者、不治。○  
少陰病、吐利、躁煩、四逆者、死。○少陰病、下利止、  
而頭眩、時時自冒者、死。○少陰病、四逆、惡寒而  
身踈、脈不至、不煩而躁者、死。○少陰病、六七日、  
息高者、死。○少陰病、脈微細沈、但欲臥、汗出不  
煩、自欲吐、至五六日、自利、復煩、躁不得臥寐者、  
死。○少陰病、始得之、反發熱、脈沉者、麻黃附子

麻黃附子細辛湯

細辛湯主之麻黃附子細辛湯方麻黃二兩細辛二兩附子一枚右三味以水一斗先煮麻黃減二升去上沫內藥煮取三升去滓溫服一升日三服○少陰病得之二三日麻黃附子甘艸湯微發汗以二三日無裏證故微發汗也麻黃附子甘艸湯方麻黃三兩甘艸三兩附子一枚右三味以水七升先煮麻黃二兩沸去上沫內諸藥煮取三升去滓溫服一升日三服○少陰

附子甘草湯

黃連阿膠湯

病得之二三日以上心中煩不得臥黃連阿膠湯主之黃連阿膠湯方黃連四兩黃芩一兩芍藥二兩雞子黃三枚阿膠三兩右五味以水五升先煮三物取二升去滓內膠烱盡小冷內雞子黃攪令相得溫服七合日三服○少陰病得之一二日口中和其背惡寒者當灸之附子湯主之附子湯方附子二枚茯苓三兩人參二兩白朮四兩芍藥三兩右五味以水八升煮取三

附子湯

桃花湯

升去滓溫服一升日三服○少陰病身體痛手足寒骨節痛脈沈者附子湯主之○少陰病下利便膿血者桃花湯主之桃花湯方赤石脂一升乾薑一兩粳米一升右三味以水七升煮米令熟去滓溫服七合內赤石脂末方寸七日三服若一服愈餘勿服○少陰病二三日至四五日腹痛小便利下利不止便膿血者桃花湯主之○少陰病下利便膿血者可刺○少陰病

猪膚湯

吐利手足厥冷煩躁欲飲者吳茱萸湯主之○少陰病下利咽痛胸滿心煩者猪膚湯主之猪膚湯方猪膚一斤右一味以水一斗煮取五升去滓加白蜜一升白粉五合麩香和相得溫分六服○少陰病二三日咽痛者可與甘艸湯不差者與桔梗湯甘艸湯方甘艸二兩右一味以水三升煮取一升半去滓溫服七合日二服桔梗湯方桔梗一兩甘艸二兩右二味以水三升

甘草湯

桔梗湯



苦酒湯

煮取一升去滓分溫再服。○少陰病咽中傷生瘡不能語言聲不出者苦酒湯主之。苦酒湯方半夏十四枚雞子一枚右二味內半夏著苦酒中以雞子殼置刀鏤中安火上令三沸去滓少含嚥之不差。要作三劑。○少陰病咽中痛半夏散及湯主之。半夏散及湯方半夏桂枝甘草已上各等分已上三味各別搗篩已合治之白飲和服方寸匕日三服若不能散服者以水一

半夏散及湯

白通湯

升煎七沸內散兩方寸匕更煎三沸下火令小冷少少嚥之。○少陰病下利白通湯主之。白通湯方葱白四莖乾薑一斤附子一枚右三味以水三升煮取一升去滓分溫再服。○少陰病下利脈微者與白通湯利不止厥逆無脈乾嘔煩者白通加豬膽汁湯主之。服湯脈暴出者必微續者生。白通加豬膽汁方葱白四莖乾薑一斤附子一枚人尿五合豬膽汁一合已上三味

白通加豬膽汁

真武湯

以水三升煮取一升去滓內膽汁人尿和令相  
得分溫再服若無膽亦可用○少陰病二三日  
不已至四五日腹痛小便不利四肢沉重疼痛  
自下利者此為有水氣其人或欬或小便利或  
下利或嘔者真武湯主之真武湯方茯苓三兩  
芍藥三兩生薑三兩白朮二兩附子一枚右五  
味以水八升煮取三升去滓溫服七合日三服  
後加減法若欬者加五味半斤細辛乾薑各一

通脈四逆湯

兩若小便利者去茯苓若下利者去芍藥加乾  
薑二兩若嘔者去附子加生薑足前成半斤○  
少陰病下利清穀裏寒外熱手足厥逆脈微欲  
絕身反不惡寒其人面赤色或腹痛或乾嘔或  
咽痛或利止脈不出者通脈四逆湯主之通脈  
四逆湯方甘草二兩附子一枚乾薑三兩右三  
味以水三升煮取一升二合去滓分溫再服其  
脈即出者愈後加減法面色赤者加蔥九莖腹

中痛者去蔥加芍藥二兩嘔者加生薑二兩咽  
痛者去芍藥加桔梗一兩利止脉不出者去桔  
梗加入參二兩○少陰病四逆其人或欬或悸  
或小便利或腹中痛或泄利下重者四逆散  
主之四逆散方甘州枳實柴胡芍藥各四味各  
十分搗篩自飲和服方寸匕日三服後加減法  
欬者加五味子乾薑各五分并主下利悸者加  
桂枝五分小便利者加茯苓五分腹中痛者

加附子 枚泄利下重者先以水五升煮薤白  
三升煮取三升去滓以散三方寸匕內湯中煮  
取一升半分溫再服○少陰病下利六七日欬  
而嘔渴心煩不得眠者猪苓湯主之○少陰病  
得之二三日口燥咽乾者急下之宜大承氣湯  
○少陰病自利清水色純青心下必痛口乾燥  
者急下之宜大承氣湯○少陰病六七日腹脹  
不大便者急下之宜大承氣湯○少陰病脉沈

厥陰

傷寒論  
辨厥陰病脈證并治第十二  
者急溫之宜四逆湯○少陰病飲食入口則吐  
心中溫溫欲吐復不能吐始得之手足寒脈弦  
遲者此胸中實不可下也當吐之若膈上有寒  
飲乾嘔者不可吐也急溫之宜四逆湯○少陰  
病下利脈微澀嘔而汗出必數更衣反少者當  
溫其上灸之

辨厥陰病脈證并治第十二

欲食食則吐吐下之利不止○厥陰中風脈微  
浮為欲愈不浮為未愈○厥陰病欲解時從丑  
至卯上○厥陰病渴欲飲水者少少與之愈○  
諸四逆厥者不可下之虛家亦然○傷寒先厥  
後發熱而利者必自止見厥復利○傷寒始發  
熱六日厥反九日而利凡厥利者當不能食今  
反能食者恐為除中食以索餅不發熱者知胃  
氣尚在必愈恐暴熱來出而復去也後三日脈

傷寒論  
辨厥陰病脈證并治第十二

傷寒論卷之九 辨傷寒發熱之脈 第七十一  
之其熱續在者期之日日夜半愈所以然者本  
發熱六日厥反九日復發熱三日并前六日亦  
為九日與厥相應故期之日日夜半愈後三日  
脈之而脈數其熱不罷者此為熱氣有餘必發  
癰膿也○傷寒脈遲六七日而反與黃芩湯微  
其熱脈遲為寒今與黃芩湯復除其熱腹中應  
冷當不能食今反能食此名除中必死○傷寒  
先厥後發熱下利必自止而反汗出咽中痛者

其喉為痺發熱無汗而利必自止若不止必便  
膿血便膿血者其喉不痺○傷寒一二日至四  
五日而厥者必發熱前熱者後必厥厥深者熱  
亦深厥微者熱亦微厥應下之而反發汗者必  
口傷爛赤○傷寒病厥五日熱亦五日設六日  
當復厥不厥者自愈厥終不過五日以熱五日  
故知自愈○凡厥者陰陽氣不相順接便為厥  
厥者手足逆冷是也○傷寒脈微而厥至七八

### 烏梅圓

日膚冷其人躁無暫安時者此為藏厥非為虵厥也虵厥者其人當吐虵令病者靜而復時煩此為藏寒虵上入膈故煩須臾復止得食而嘔又煩者虵聞食臭出其人當自吐虵虵厥者烏梅圓主之又主久利方烏梅圓方烏梅三百個細辛六兩乾薑十兩黃連一觔當歸四兩附子六兩蜀椒四兩桂枝六兩人參六兩黃藥六兩右十味異擣篩合治之以苦酒漬烏梅一宿去

核蒸之五升米下飯熟擣成溼和藥令相得內臼中與蜜杵二千下圓如梧桐子大先食飲服十圓日三服稍加至二十圓禁生冷滑物臭食等○傷寒熱少厥微指頭寒默默不欲食煩躁數日小便利色白者此熱除也欲得食其病為愈若厥而嘔胸脇煩滿者其後必便血○病者手足厥冷言我不結胸小腹滿按之痛者此冷結在膀胱關元也○傷寒發熱四日厥反三日

復熱四日、厥少熱多、其病當愈。四日至七日、熱不除者、其後必便膿血。○傷寒厥四日、熱反三日、復厥五日、其病爲進。寒多熱少、陽氣退、故爲進也。○傷寒六七日、脈微、手足厥冷、煩躁灸厥陰、厥不還者、死。○傷寒發熱、下利、厥逆、躁不得臥者、死。○傷寒發熱、下利、至甚、厥不止者、死。○傷寒六七日、不利、便發熱而利、其人汗出不止者、死。有陰無陽、故也。○傷寒五六日、不結胸、腹

### 當歸四逆湯

濡脈虛、復厥者、不可下。此爲亡血、下之、死。○發熱而厥、七日、下利者、爲難治。○傷寒脈促、手足厥逆者、可灸之。○傷寒脈滑而厥者、裏有熱也。自虎湯主之。○手足厥寒、脈細欲絕者、當歸四逆湯主之。當歸四逆湯方：當歸三兩、桂枝三兩、芍藥三兩、細辛二兩、大棗二十五個、甘草二兩、通州二兩。右七味、以水八升、煮取三升、去滓、溫服一升、日三服。○若其人內有久寒者、宜當歸

四逆加吳茱萸生薑湯主之○大汗出熱不去  
內拘急四肢疼又下利厥逆而惡寒者四逆湯  
主之○大汗若大下利而厥冷者四逆湯主之  
○病人手足厥冷脈乍緊者邪結在胸中心中  
滿而煩饑不能食者病在胸中當須吐之宜瓜  
蒂散○傷寒厥而心下悸者宜先治水當服枳  
芩甘州湯卻治其厥不爾水漬入胃必作利也  
○傷寒六七日大下後寸脈沈而遲手足厥逆

麻黃升陽

下部脈不至咽喉不利唾膿而泄利不止者為  
難治麻黃升陽湯主之麻黃升陽湯方麻黃二  
兩半升麻一兩一分當歸一兩一分知母黃芩  
萎蕤各十八銖石膏白朮乾薑芍藥天門冬桂  
枝茯苓甘州各六銖右十四味以水一斗先煮  
麻黃一兩沸去上沫內諸藥煮取三升去滓分  
溫三服相去如炊三斗米頃令盡汗出愈○傷  
寒四五日腹中痛若轉氣下趣少腹者此欲自

傷寒論 卷之六 辨傷寒發汗後病 傷寒論 卷之六 辨傷寒發汗後病



乾薑黃連黃芩  
人參湯

利也。○傷寒本自寒下，醫復吐下之，寒格更逆，吐下若食入口即吐，乾薑黃連黃芩人參湯主之。乾薑黃連黃芩人參湯方：乾薑三兩，黃連三兩，黃芩三兩，人參三兩，右四味以水六升，煮取二升，去滓分溫再服。○下利有微熱而渴，脈弱者，令自愈。○下利脈數，有微熱，汗出，令自愈。設復緊，為未解。○下利手足厥冷，無脈者，灸之不溫，若脈不還，反微喘者，死。○少陰負趺陽者，為

順也。○下利寸脈反浮數，尺中自濇者，必清膿血。○下利清穀，不可攻表，汗出必脹滿。○下利脈沈弦者，下重也。脈大者，為未止。脈微弱數者，為欲自止，雖發熱不灸。○下利脈沈而遲，其人面少赤，身有微熱，下利清穀者，必鬱冒汗出而解，病人必微厥，所以然者，其面戴陽，下虛故也。○下利脈數而渴者，令自愈，設不差，必清膿血，以有熱故也。○下利後脈絕，手足厥冷，晷時脈

白頭翁湯

還手足溫者生、脈不還者死。○傷寒下利、日十餘行、脈反實者死。○下利清穀、裏寒外熱、汗出而厥者、通脈四逆湯主之。○熱利下重者、白頭翁湯主之。白頭翁湯方：白頭翁二兩、黃連三兩、黃蘗三兩、秦皮三兩、右四味以水七升煮取二升、去滓溫服一升。○下利腹脹滿、身體疼痛者、先溫其裏、乃攻其表、溫裏四逆湯、攻表桂枝湯。○下利欲飲水者、以有熱故也。

白頭翁湯主之。○下利譫語者、有燥屎也、宜小承氣湯。○下利後復煩、按之心下濡者、為虛煩也、宜梔子豉湯。○嘔家有癰膿者、不可治、嘔膿盡自愈。○嘔而脈弱、小便復利、身有微熱、見厥者、難治。四逆湯主之。○乾嘔吐涎沫、頭痛者、吳茱萸湯主之。○嘔而發熱者、小柴胡湯主之。○傷寒大吐大下之、極虛、復極汗出者、以其人外氣怫鬱、復與之水、以發其汗、因得嘖、所以然者。

霍亂

胃中寒冷故也。○傷寒歲而腹滿視其前後知何部不利利之則愈。

辨霍亂病脉證并治第十三

問曰病有霍亂者何答曰嘔吐而利名曰霍亂。○問曰病發熱頭痛身疼惡寒吐利者此屬何病答曰此名霍亂自吐下又利止復更發熱也。○傷寒其脉微澀者本是霍亂今是傷寒卻四五日至陰經上轉入陰必利本嘔下利者不可

理中丸

治也欲似大便而反失氣仍不利者屬陽明也。○下利便必鞞十三日愈所以然者經盡故也。○下利後當便鞞鞞則能食者愈今反不能食到後經中頗能食復過一經能食過之一日當愈不愈者不屬陽明也。○惡寒脉微而復利利止亡血也四逆加人參湯主之。○霍亂頭痛發熱身疼痛熱多欲飲水者五苓散主之寒多不用水者理中丸主之。理中丸方人參甘州白朮乾薑已

傷寒論 卷之六 辨陽明病脈證并治法第十一  
上各三兩右四味搗篩爲末蜜和丸如雞黃大以沸湯數合和一丸研碎溫服之日三服夜二服腹中未熱益至三四丸然不及湯湯法以四物依兩數切用水八升煮取三升去滓溫服一升日三服加減法若臍上築者腎氣動也去朮加桂四兩吐多者去朮加生薑三兩下多者還用朮悸者加茯苓二兩渴欲得水者加朮足前成四兩半腹中痛者加人參足前成四兩半寒

者加乾薑足前成四兩半腹滿者去朮加附子一枚服湯後如食頃飲熱粥一升許微自溫勿發揭衣被○吐利止而身痛不休者當消息和解其外宜桂枝湯小和之○吐利汗出發熱惡寒四肢拘急手足厥冷者四逆湯主之○既吐且利小復利而大汗出下利清穀內寒外熱脈微欲絕者四逆湯主之○吐已下斷汗出而厥四肢拘急不解脈微欲絕者通脈四逆加猪

傷寒論 辨陰陽易差後勞復病證并治第十四  
膽汗湯主之。吐利發汗脈平小煩者以新虛  
不勝穀氣故也。

辨陰陽易差後勞復病證并治第十四  
傷寒陰陽易之為病其人身體重少氣少腹裏  
急或引陰中拘攣熱上衝胸頭重不欲舉眼中  
生花膝脛拘急者燒視散主之。燒視散方右取  
婦人中視近隱處剪燒灰以水和服方寸七日  
三服小復即利陰頭微腫則愈婦人病取男子

枳實梔子湯

視當燒灰。○大病差後勞復者枳實梔子湯主  
之。若有宿食者加大黃如博碁子六、六枚。枳  
實梔子豉湯方枳實三枚梔子十四枚豉一升  
右三味以清漿水七升空煮取四升內枳實梔  
子煮取二升下豉更煮五六沸去滓溫分再服  
覆令微似汗。○傷寒差已後更發熱者小柴胡  
湯主之。脈浮者以汗解之。脈沈實者以下解之。  
○大病差後從腰已下有水氣者牡蠣澤瀉散

牡蠣澤瀉散

主之牡蠣澤瀉散方牡蠣澤瀉栝樓根蜀漆等  
鹿商陸根海藻已上各等分右七味異擣下篩  
為散更入臼中治之自飲和服方寸匕小便利  
止後服日三服○大病差後喜唾久不了了者  
胃上有寒當以丸藥溫之宜理中丸○傷寒解  
後虛羸少氣氣逆欲吐者竹葉石膏湯主之竹  
葉石膏湯方竹葉二把石膏二觔半夏半升人  
參三兩甘草二兩粳米半升麥門冬一升右七

竹葉石膏湯

味以水一斗煮取六升去滓內粳米煮米熟湯  
成去米溫服一升日三服○病人脈已解而日  
暮微煩以病新差人強與穀脾胃氣尚弱不能  
消穀故令微煩損穀則愈

在... 辨... 受... 后... 病...

辨不可發汗病脉證并治第十五  
夫以為疾病至急倉卒尋按要者難得故重集  
諸可與不可方治比之三陰三陽篇中此易見  
也又時有不止是三陰三陽出在諸可與不可  
中也

辨不可發汗病脉證并治第十五

夫以為疾病至急倉卒尋按要者難得故重集  
諸可與不可方治比之三陰三陽篇中此易見  
也又時有不止是三陰三陽出在諸可與不可  
中也

脉濡而弱弱反在關濡反在巔微反在上濇反  
在下微則陽氣不足濇則無血陽氣反微中風  
汗出而反躁煩濇則無血厥而且寒陽微發汗

躁不得眠○動氣在右不可發汗發汗則衄而渴心苦煩飲即吐水○動氣在左不可發汗發汗則頭眩汗不止筋惕肉瞤○動氣在上不可發汗發汗則氣上衝正在心端○動氣在下不可發汗發汗則無汗心中太煩骨節苦疼目運惡寒食則反吐穀不得前○咽中閉塞不可發汗發汗則吐血氣欲絕手足厥冷欲得蹠臥不能自溫○諸脉得數動微弱者不可發汗發汗

則大便難腹中乾胃燥而煩其形相象根本異源○脉濡而弱弱反在關濡反在顛弦反在上微反在下弦爲陽運微爲陰寒上實下虛意欲得溫微弦爲虛不可發汗發汗則寒慄不能自還○欬者則劇數吐涎沫咽中必乾小便利心中饑煩晬時而發其形似瘰有寒無熱虛而寒慄欬而發汗蹠而苦滿腹中復堅○厥脉緊不可發汗發汗則聲亂咽嘶舌萎聲不得前○



傷寒論 卷之四 辨發汗病微者難差劇者言亂目眩者死命  
諸逆發汗病微者難差劇者言亂目眩者死命  
將難全○欬而小便利若失小便者不可發汗  
汗出則四肢厥逆冷○傷寒頭痛翁翁發熱形  
象中風常微汗出自嘔者下之益煩心中懊懣  
如饑發汗則致瘥身強難以屈伸熏之則發黃  
不得小便灸則發欬唾

辨可發汗證并治第十六

大法春夏宜發汗○凡發汗欲令手足俱周時  
出以縈縈然一時間許亦佳不可令如水流瀉  
若病不解當重發汗汗多必亡陽陽虛不得重  
發汗也○凡服湯發汗中病便止不必盡劑○  
凡云可發汗無湯者丸散亦可用要以汗出爲  
解然不如湯隨證定驗○夫病脈浮大問病者  
言但便鞭爾設利者爲大逆鞭爲實汗出而解  
何以故脈浮當以汗解○下利後身疼痛清便  
自調者急當救表宜桂枝湯發汗

辨發汗後病脈證并治第十七

發汗多、亡陽、譫語者不可下、與柴胡桂枝湯和其榮衛以通津液、後自愈。○此一卷第十七篇、凡三十一證、前有詳說。

辨不可吐第十八

合四證已具太陽篇中

辨可吐第十九

大法春宜吐。○凡用吐湯中病即止、不必盡劑。

也。○病胸上諸實、胸中鬱鬱而痛、不能食、欲使人按之、而反有涎唾、下利日十餘行、其脈反遲、寸口脈微滑、此可吐之、吐之利則止。○宿食在上脘者、當吐之。○病人手足厥冷、脈乍結、以客氣在胸中、心下滿而煩、欲食不能食者、病在胸中、當吐之。

辨不可下病脈證并治第二十

脈濡而弱、弱反在關、濡反在巔、微反在上、澀反

傷寒論  
在下微則陽氣不足、濇則無血、陽氣反微、中風汗出而反躁煩、濇則無血、厥而日寒、陽微不可下、下之則心下痞鞅。○動氣在右不可下、下之則津液內竭、咽燥鼻乾、頭眩心悸也。○動氣在左不可下、下之則腹內拘急、食不下、動氣更劇。雖有身熱臥則欲噦。○動氣在上不可下、下之則掌握熱煩、身上浮冷、熱汗自泄、欲得水自灌。○動氣在下不可下、下之則腹脹滿、卒起頭眩。

食則下清穀、心下痞也。○咽中閉塞不可下、下之則上輕下重、水漿不下、臥則欲蹠身急痛、下利日數十行。○諸外實者不可下、下之則發微熱、亡脈厥者當臍握熱。○諸虛者不可下、下之則大渴求水者易愈、惡水者劇。○脈濡而弱、弱反在關、濡反在巔、弦反在上、微反在下、弦為陽、運微為陰、寒上實下虛、意欲得溫、微弦為虛、虛者不可下也。○微則為欬、欬則吐涎、下之則欬。

傷寒論 辨不可下證第六  
止而利因不休利不休則胸中如蟲齧粥入則  
出小便不利兩脇拘急喘息爲難頸背相引臂  
則不仁極寒反汗出身冷若冰眼睛不慧語言  
不休而穀氣多入此爲除中口雖欲言舌不得  
前○脈濡而弱弱反在關濡反在巔浮反在上  
數反在下浮爲陽虛數爲無血浮爲虛數爲熱  
浮爲虛自汗出而惡寒數爲痛振寒而慄微弱  
在關胸下爲急喘汗而不得呼吸呼吸之中痛

在於脇振寒相搏形如癰狀醫反下之故令脈  
數發熱狂走見鬼心下爲痞小便利瀝小腹甚  
硬小便則尿血也○脈濡而緊濡則衛氣微緊  
則榮中寒陽微衛中風發熱而惡寒榮緊胃氣  
冷微嘔心內煩醫爲有大熱解肌而發汗亡陽  
虛煩躁心下苦痞堅表裏俱虛竭卒起而頭眩  
客熱在皮膚悵快不得眠不知胃氣冷緊寒在  
關元技巧無所施汲水灌其身客熱應時罷慄

傷寒論 卷之二十一 辨陰陽 百三十一 陽受病  
慄而振寒、重被而覆之、汗出而胃顛、體惕而又  
振、小便爲微難、寒氣因水發、清穀不容、嘔變  
反腸出、顛倒不得安、手足爲微逆、身冷而內煩、  
遲欲從後救、安可復追還。○脈浮而大、浮爲氣  
實、大爲血虛、血虛爲無陰、孤陽獨下、陰部者、小  
便當赤而難、胞中當虛、今反小便利而大汗出、  
法應衛家當微、今反更實、津液四射、榮竭血盡、  
乾煩而不得眠、血薄肉消而成暴液、醫復以毒

藥攻其胃、此爲重虛、客陽去、有期必下、如汚溼  
而灰。○脈數者、久數不止、止則邪結、正氣不能  
復、正氣卻結於藏、故邪氣浮之、與皮毛相得、脈  
數者、不可下、下之則必煩、利不止。○脈浮大、應  
發汗、醫反下之、此爲大逆。○病欲吐者、不可下、  
嘔多雖有陽明證、不可攻之。○太陽病、外證未  
解、不可下、下之爲逆。○夫病陽多者、熱下之則  
鞭。○無陽陰強、大便鞭者、下之則必清穀腹滿。

傷寒論 辨不可下病證治 百四十一 凡受風濕  
○傷寒發熱頭痛微汗出發汗則不識人熏之  
則喘不得小便心腹滿下之則短氣小便利頭  
痛背強加溫鍼則衄○傷寒脈陰陽俱緊惡寒  
發熱則脈欲厥厥者脈初來大漸漸小更來漸  
漸大是其候也如此者惡寒甚者翁翁汗出喉  
中痛熱多者目赤脈多睛不慧醫復發之咽中  
則傷若復下之則兩目閉寒多者便清穀熱多  
者便膿血若熏之則身發黃若熨之則咽燥若

小便利者可救之小便利者為危殆○傷寒發  
熱口中勃勃氣出頭痛目黃衄不可制貪水者  
必嘔惡水者厥若下之咽中生澇假令手足溫  
者必下重便膿血頭痛目黃者若下之則兩目  
閉貪水者脈必厥其聲嚶咽喉塞若發汗則戰  
慄陰陽俱虛惡水者若下之則裏冷不嗜食大  
便完穀出若發汗則口中傷舌上白胎煩燥脈  
數實不大便六七日後必便血若發汗則小便利

自利也。○下利脉大者虛也，以其強下之故也。設脉浮革，因爾腸鳴者，屬當歸四逆湯主之。

辨可下病脉證并治第二十一

大法秋宜下。○凡服下藥，用湯勝丸，中病即止，不必盡劑也。○下利三部脉皆平，按之心下鞕者，急下之，宜大承氣湯。○下利脉遲而滑者，內實也，利未欲止，當下之，宜大承氣湯。○問曰：人病有宿食，何以別之？師曰：寸口脉浮而大，按之

反澀，尺中亦微而澀，故知有宿食，當下之，宜大承氣湯。○下利不欲食者，以有宿食故也，當下之，與大承氣湯。○下利差後，至其年月日復發者，以病不盡故也，當下之，宜大承氣湯。○下利脉反滑，當有所去，下之乃愈，宜大承氣湯。○病腹中滿痛者，此爲實也，當下之，宜大承氣湯。○傷寒後脉沈沈者，內實也，下解之，宜大柴胡湯。○脉雙弦而遲者，必心下鞕，脉大而緊者，陽中

有陰也可以下之宜大承氣湯

辨發汗吐下後脉證并治第二十二

此篇十卷第二十二篇凡四十八證前三陰三陽篇中悉具載之

傷寒論終

此已下諸方於隨卷本證下雖已有緣止以加減言

之未甚明白似於覽者檢閱未便今復校勘備列于

後○桂枝加葛根湯方葛根肆兩芍藥貳兩甘艸貳

兩生薑參兩大棗拾貳枚桂枝貳兩右陸味以水壹

斗先煮葛根減貳升去上沫內諸藥煮取參升去滓

溫服壹升覆取微似汗不須啜粥餘如桂枝法○桂

枝加厚朴杏子湯方於桂枝湯方內加厚朴貳兩杏

仁伍拾箇餘依前法○桂枝加附子湯方於桂枝湯

方內加附子壹枚餘依前法○桂枝去芍藥湯方於



桂枝湯方內去芍藥餘依前法○桂枝去芍藥加附子湯方於桂枝湯方內去芍藥加附子壹枚餘依前法○桂枝麻黃各半湯方桂枝壹兩拾陸銖芍藥生薑甘草麻黃各壹兩大棗肆枚杏仁貳拾肆箇右柒味以水伍升先煮麻黃壹貳沸去上沫內諸藥煮取壹升捌合去滓溫服陸合○桂枝二麻黃湯方桂枝壹兩拾柒銖芍藥壹兩陸銖麻黃拾陸銖生薑壹兩陸銖杏仁拾陸箇甘草壹兩貳銖大棗伍枚右柒味以水伍升先煮麻黃壹貳沸去上沫內諸藥煮取

據此則所  
立葛根加  
半夏湯方  
者誤

貳升去滓溫服壹升日再○白虎加人參湯方於白虎湯方內加人參參兩餘依白虎湯法○桂枝去桂加茯苓白朮湯方於桂枝湯方內去桂枝加茯苓白朮各參兩餘依前法煎服小便利則愈○葛根加半夏湯方於葛根湯方內加入半夏半升餘依葛根湯法○梔子甘草豉湯方梔子豉湯方內加入甘草貳兩餘依前法得吐止後服○梔子生薑豉湯方梔子豉湯方內加生薑伍兩餘依前法得吐止後服○柴胡加芒消湯方小柴胡湯內加芒消陸兩餘依前法

是元小柴  
胡中加  
桂枝耳又  
黍芍藥直  
目柴胡桂  
枝湯以爲  
本安

服不解更服○柴胡桂枝湯方桂枝黃芩人參各壹  
兩半甘州壹兩半夏貳合半芍藥壹兩半大棗陸枚  
生薑壹兩半柴胡肆兩右玖味以水柒升煮取參升  
去滓溫服○附子瀉心湯方大黃貳兩黃連黃芩各  
壹兩附子壹枚右肆味切參味以麻沸湯貳升漬之  
須臾絞去滓內附子汁分溫再服○生薑瀉心湯方  
生薑肆兩甘州參兩八參參兩乾薑壹兩黃芩參兩  
半夏半升黃連壹兩大棗拾貳枚右捌味以水壹斗  
煮取陸升去滓再煎取參升溫服壹升日參服○甘

成未實脫  
此方故今  
增大且詳  
即本論所  
謂之附湯

艸瀉心湯方甘州肆兩黃芩參兩乾薑參兩半夏半  
升大棗拾貳枚黃連壹兩右陸味以水壹斗煮取陸  
升去滓再煎取參升溫服壹升日參服○桂枝附子去  
桂枝加白朮湯方於桂枝附子湯方內去桂枝加白朮肆  
兩餘依桂枝附子湯法○桂枝加大黃湯方桂枝參兩  
大黃壹兩芍藥陸兩生薑參兩甘州貳兩大棗拾貳  
枚右陸味以水柒升煮取參升去滓溫服壹升日參  
服○桂枝加芍藥湯方於第二卷桂枝湯方內更加  
芍藥參兩通前共陸兩餘依桂枝湯法服○四逆加

傷寒論  
吳榮更生薑湯方當歸參兩芍藥參兩甘草貳兩通  
艸貳兩桂枝參兩細辛參兩生薑半斤吳榮更貳升  
大棗貳拾伍枚右玖味以水陸升清酒陸升和煮取  
伍升去滓溫分伍服各肆升酒○四逆加入參湯方  
於四逆湯方內加入參壹兩餘依四逆湯法服○四  
逆加豬膽汁湯方於四逆湯方內加入豬膽汁半合  
餘依前法服如無豬膽以羊膽代之

醫書藏板目錄

宋板傷寒論	漢張仲景先生著	傷寒論闕疑	古林先生著
小刻傷寒論	香川先生著	傷寒論國字辨	近刻
傷寒論辨正	滋齋中西先生著	傷寒通玄類證	烏巢道人著
傷寒論正文	近刻	傷寒明理論	紫霞樓先生著
傷寒劉氏傳	白水先生著	傷寒直格	劉河間著
方箋	上總蟠龍先生著	作劑鑑	白水先生著
病家示訓	增補附錄 小本一冊	方的	烏巢道人著

醫療手引草

上編  
出來

醫療歌配劑

古林先生著  
小刻一冊

同 下編續編

別錄  
近刻

隨證方

南原先生鑒定  
二冊

類聚方

吉益先生著  
小本一冊

傷寒手引草

烏巢道人著  
二冊

古方區別

本融先生著  
一冊

溫疫論

古刺林先生鑒定  
一冊

享和元辛酉年

九月吉日再板

皇都書林

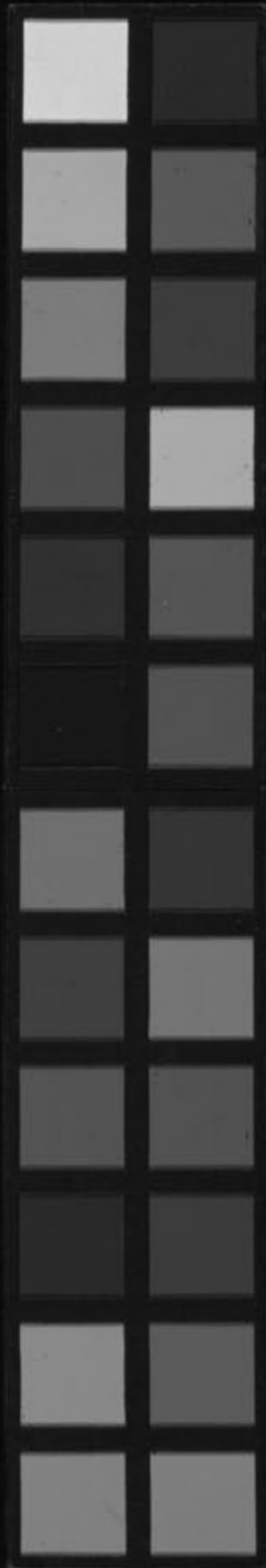
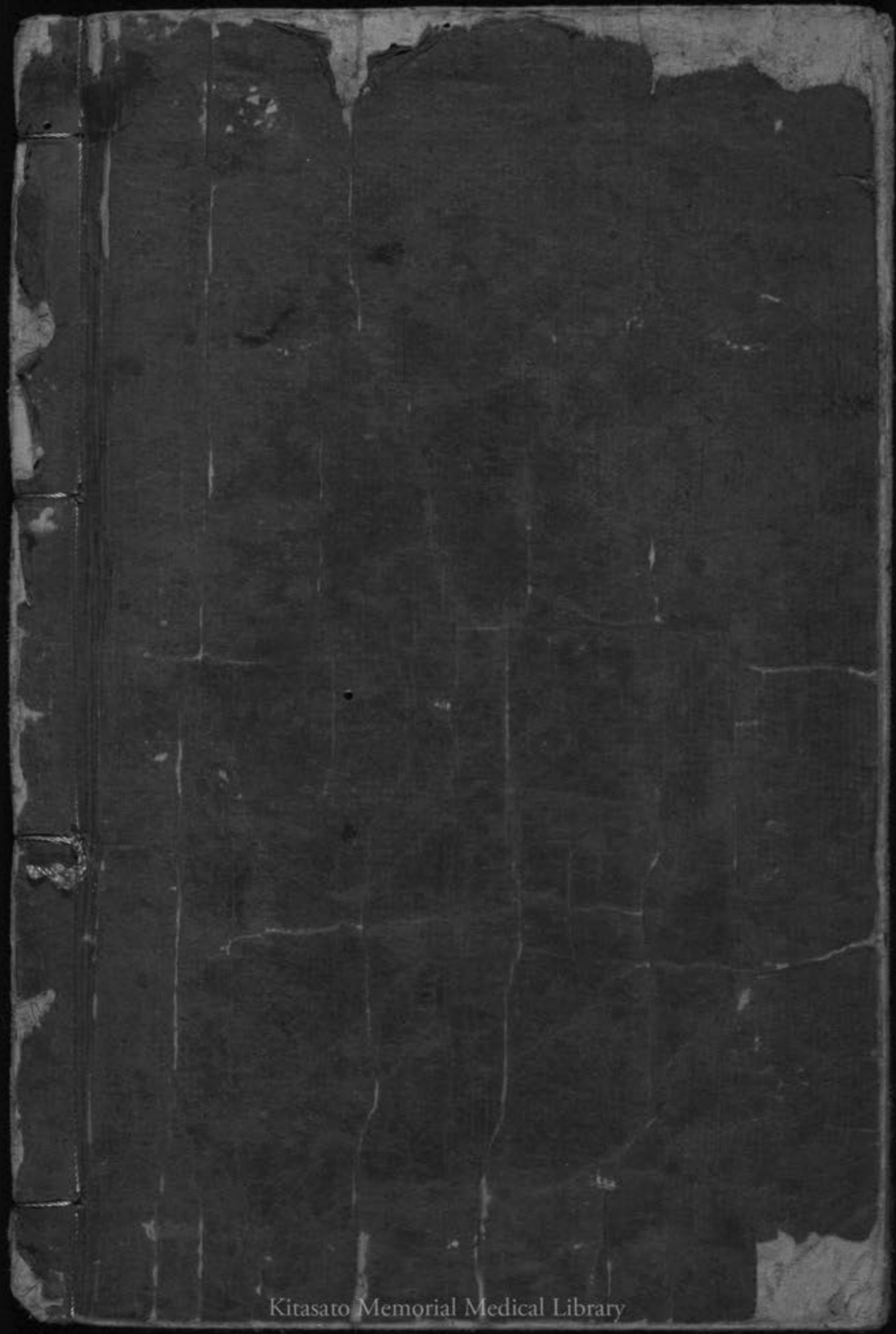
山本長兵衛

林 權兵衛

東都書林

須原茂兵衛





Kitasato Memorial Medical Library