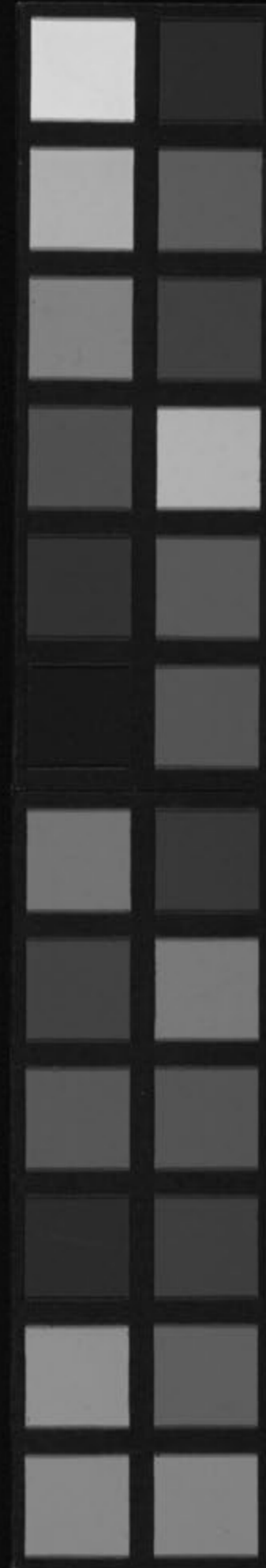
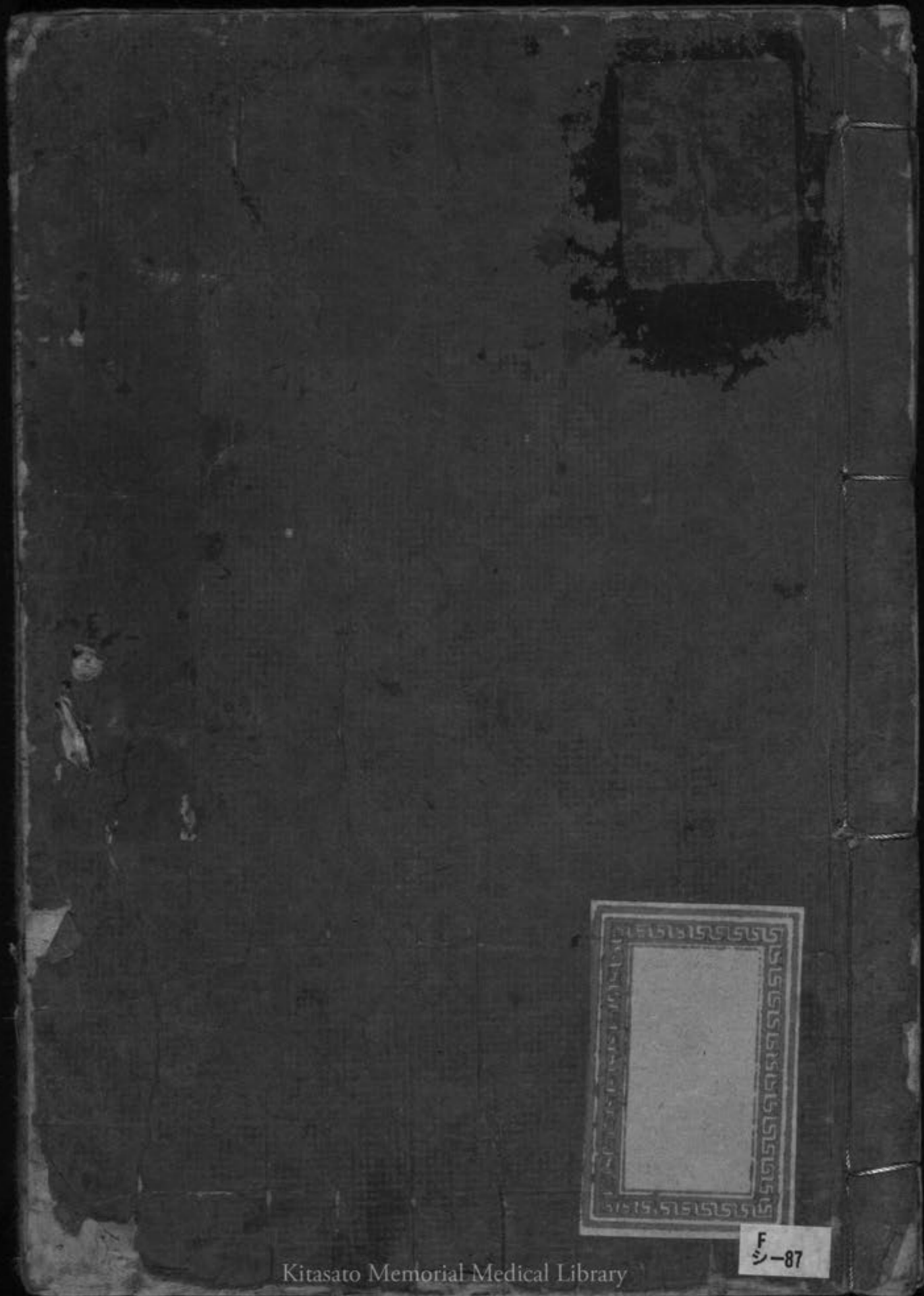


傷寒論

下

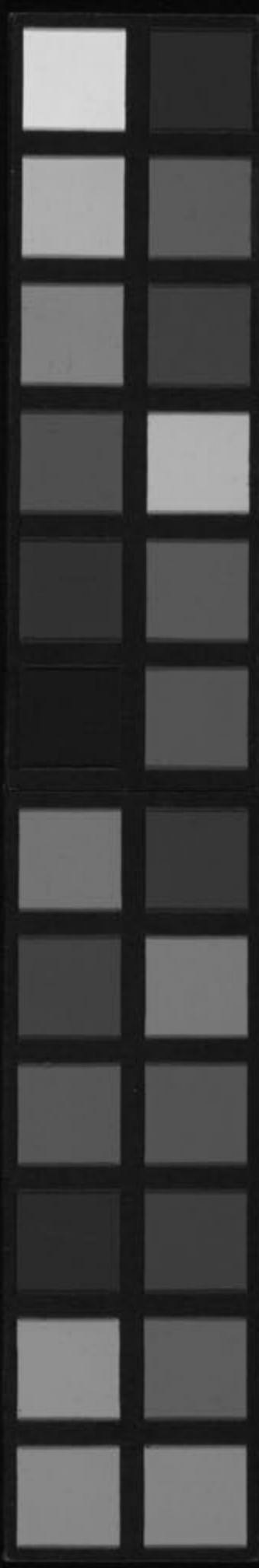
Kitasato Memorial Medical Library





Kitasato Memorial Medical Library

F
シ-87



490.9
Sh-31



富士川文庫

1983

No. 38

小刻傷寒論序
傷寒雜病論者方法之祖醫家
之所不可不日夕誦究以舉試
用而世之趨捷徑坐俗套者滯
拘頑末徒執因仍而終至有不
知仲景心事為何趣未幾乎滋

以為憂焉。今微事務之暇。日手
膽一二紙。積而工。遂有志于
小刻。以擬與夫。不知古意者。同
便覽也。古人曾稱巾箱之便宜。
乎袖之懷之。提乎也。携乎遠。應
於急求。供於卒閱。檢核不繇數。

卷。呻。誦。全。滿。一。則。莫。此。為。便。焉。
而此書也。晉王叔和撰次。宋成
無已始註。想其中不能無許多
錯謬。然今且依成本。不敢加改。
竄亦存舊之意也。唯欲人之普
知衆見。有真好者。出乎其間耳。

矣

正德乙未陽月之望香川修德
秀菴叙



刺傷寒論叙



岐黃氏之道傳于本朝
也。舊矣。昔者王室之隆
也。署有典藥之設。職有博士
之名。並家專門。克奏其効。

傷寒論
慶元建橐宮還宋元方書
多來東方名師哲匠。範我
馳驅。自是而世之習醫者。盡
祖李朱之言。為承平百年。
文教日闡。刀圭之流。亦益

造其術。泝流溯源。與人之
不口。長沙氏之書。為頃者
香川秀菴子。梓小字傷寒
論。以藏之于家。亦其所好
也。此書之行。志為良醫者。

傷寒論
歲之中行。誠而法之。其於
活人手段。亦豈多讓。古序
哉。及其巧序。為弁數言云
正德乙未之歲。仲冬朔伊

藤長胤書



傷寒雜病論集

論曰。余每覽越人入號之。診望齊侯之色。未
嘗不慨然歎其才秀也。怪當今居世之上。曾
不留神醫藥。精究方術。上以療君親之疾。下
以救貧賤之厄。中以保身長全。以養其生。但
競逐榮勢。企踵權豪。孜孜汲汲。惟名利是務。
崇飾其末。忽棄其本。鑿其外。而悴其內。皮之

不存毛將安附焉、然遭邪風之氣、嬰非常之疾患及禍至、而方震慄降志、屈節欽望、坐祝告窮歸天、束手受敗、賫百年之壽命、持至貴之重器、委付凡醫、恣其所措、咄嗟嗚呼、厥身已斃、神明消滅、變為異物、幽潛重泉、徒為啼泣、痛夫舉世昏迷、莫能覺悟、不惜其命、若是輕生、彼何樂勢之云哉、而進不能愛人、知

人退不能愛身、知己遇災值禍、身居厄地、蒙蒙昧昧、蠢若遊龜、哀乎趨世之士、馳競浮華、不圖根本、忘軀狗物、危若冰谷、至於是也、余宗族素多、向餘二百、建安紀年以來、猶未十稔、其死亾者、三分有二、傷寒十居其七、感往昔之淪喪、傷橫天之莫救、乃勤求古訓、博采衆方、撰用素問九卷、八十一難、陰陽大論、胎

傷寒論卷之六
臚藥錄并平脉證辨為傷寒雜病論合十六
卷雖未能盡愈諸病庶可以見病知源若能
尋余所集思過半矣夫天布五行以運萬類
人稟五常以有五藏經絡府俞陰陽會通玄
冥幽微變化難極自非才高識妙豈能探其
理致哉上古有神農黃帝岐伯伯高雷公少
俞少師仲文中世有長桑扁鵲漢有公乘陽

慶及倉公下此以往未之聞也觀今之醫不
念思求經旨以演其所知各承家技終始順
舊者疾問病務在口給相對斯須便處湯藥
按寸不及尺握手不及足人迎跌陽三部不
參動數發息不滿五十短期未知決診九候
曾無髣髴明堂闕庭盡不見察所謂窺管而
已夫欲視死別生實為難矣孔子云生而知

傷寒論 卷之八 辨傷寒發熱之者上學則亞之多聞博識知之次也余病尚方術請事斯語漢長沙守南陽張機著

小刻傷寒論發凡
刻之古今

一傷寒雜病論仲景手著成於東漢其本亡矣今之所傳晉王叔和所撰次而宋林億等校定宋版是也厥後成無已始註此爲成本明徐鏞校刊王執中傷寒綱目吳勉學醫統正脉卽是此本汪處敬亦有校本其稱仲景全書者創于趙開美沈琳而張遂辰重參定至如方有執條辨喻昌尚論編程應旂後條辨張思聰集註沿革增損鼎鑊匪一今

仍舊貫復興成本私擬溫故云

字之添減

一世世翻刻人人異心文字從違得失互見是刻添減論原聊攝假如全書頭字下無有字成本有則添之胡字下有湯字成本無則減之出氣二字成本作氣出則乙之至益作若汝作此類逐字查對謹嚴改復又如傷寒例中或有至而不去者七字舊本原脫今據命匱要略及成註補入自九月至病也五十四字謬混註中今徵宋版再復正文又

麻黃杏仁甘艸石膏湯方後有本云黃耳極五字意義不通及大柴胡湯方中列大黃一兩為八味今照右七味字明是剩字且宋版直七味則益足可證故竝削矣非敢僭也

方之去就

一長沙醫聖方法鼻祖固無取舍之可議今之去就非是之謂假如桂枝加葛根湯桂枝麻黃各半湯桂枝二麻黃一湯桂枝加大黃湯當歸四逆加吳茱萸生薑湯五方全書並舉而成本元皆不立別

列書尾故今削以就正唯葛根加半夏湯一方準
前後例意係削中況乎卷末明有加味方條而難
奈成本之獨存姑舍諸其餘梔子甘州豉湯梔子
生薑豉湯附子瀉心湯生薑瀉心湯甘州瀉心湯
五方桂枝加厚朴杏子湯桂枝加附子湯桂枝去
芍藥湯桂枝去芍藥加附子湯白虎加人參湯桂
枝去桂加茯苓白朮湯柴胡加芍藥湯柴胡加桂
枝湯桂枝加芍藥湯四逆加人參湯通脈四逆加
豬膽汁湯十一加味方條亦悉芟去以齊義例

從成本卷未備載其桂枝加芍藥生薑人參新加
湯桂枝加桂湯黃芩加半夏生薑湯三方本經直
有分兩不須復贅特太陽上篇求附湯方條突然
掇出元與本經無毫關涉敢充雞肋聊忍一捨凡
云咬咀者古人簡朴切藥無鐵刀只以口咬細猶
後世剉如麻豆之謂也既云右幾味咬咀則藥味
下切擊字尤屬蛇足蓋後人妄添耳況味辛熱苦
寒類大似凡筆乎故他至炙熬等字亦皆一掃止
存分兩庶幾長沙之旨復見簡明乎

傳集諸公
秀菴記

秀菴記
...

方月次

桂枝湯 九九ウ

甘草乾薑湯 九三ウ

調胃承氣湯 九三ウ

葛根湯 九四ウ

葛根黃芩黃連湯 九五ウ

大青龍湯 九六ウ

乾薑附子湯 九九ウ

桂枝二越婢一湯 九三ウ

芍藥甘草湯 九三ウ

四逆湯 九三ウ

葛根加半夏湯 九四ウ

麻黃湯 九五ウ

小青龍湯 九六ウ

麻黃杏仁甘草石膏湯 九六ウ

葛根湯

...

桂枝甘艸湯

四十一

茯苓桂枝甘艸大棗湯

厚朴生薑半夏甘艸人參湯

四十二

茯苓桂枝白朮甘艸湯

四十三

芍藥甘艸附子湯

四十四

茯苓四逆湯

四十五

五苓散

四十六

茯苓甘艸湯

四十七

梔子豉湯

四十八

梔子厚朴湯

四十九

梔子乾薑湯

五十

小柴胡湯

五十一

小建中湯

五十二

大柴胡湯

五十三

桃核承氣湯

五十四

柴胡加龍骨牡蠣湯

五十五

救逆湯

五十六

桂枝甘艸龍骨牡蠣湯

五十七

抵當湯

五十八

抵當丸

五十九

大陷胸丸

六十

大陷胸湯

六十一

小陷胸湯

六十二

文蛤散

六十三

白散

六十四

柴胡桂枝乾薑湯

六十五

半夏瀉心湯

六十六

十棗湯

六十七

大黃黃連瀉心湯

六十八

赤石脂禹餘糧湯

六十九

旋覆花代赭石湯^六 桂枝人參湯^六

瓜蒂散^六 黃芩湯^六

黃連湯^六 桂枝附子湯^六

甘肅附子湯^六 白虎湯^六

炙甘草湯^六 大承氣湯^六

小承氣湯^六 猪苓湯^七

蜜煎導方^七 猪膽汁方^七

茵陳蒿湯^七 吳茱萸湯^七

麻仁丸^七 梔子蘘皮湯^七

麻黃連軀赤小豆湯^七 麻黃附子細辛湯^八

麻黃附子甘肅湯^八 黃連阿膠湯^八

附子湯^八 桃花湯^八

猪膚湯^八 甘肅湯^八

桔梗湯^八 苦酒湯^八

半夏散及湯^八 白通湯^八

白通加猪膽汁湯^八 真武湯^八

通脉四逆湯 八十一

四逆散 五十九

烏梅丸 八十一

當歸四逆湯 九十一

麻黃升麻湯 九十二

乾薑黃芩黃連人參湯 九十二

白頭翁湯 九十三

理中丸 附理中湯 九十四

燒裨散 九十五

枳實梔子湯 九十六

牡蠣澤瀉散 九十七

竹葉石膏湯 九十八

補方小豆湯

桂枝加厚朴杏子湯 同

桂枝加葛根湯 同

桂枝加厚朴杏子湯 同

桂枝加附子湯 同

桂枝去芍藥湯 同

桂枝去芍藥加附子湯 同

桂枝麻黃各半湯 同

桂枝二麻黃一場 同

白虎加人參湯 百八

梔子生薑豉湯 同

桂枝去桂加茯苓白朮湯 同

梔子甘艸豉湯 同

葛根加半夏湯 同

柴胡加芒消湯 同

柴胡桂枝湯 同

附子瀉心湯 同

理薑瀉心湯 同

甘艸瀉心湯 百九

桂枝附子去桂枝加白朮湯 同

桂枝加大黃湯 同

桂枝加芍藥湯 同

四逆加吳茱萸生薑湯 百九

四逆加人參湯 同

四逆加豬膽汁湯 同

桂枝加芍藥生薑人參新加湯 百九

桂枝加桂湯 百九

黃芩加半夏生薑湯 百九

方目次

傷寒論

漢張仲景著 晉王叔和撰次

辨脈法第一

問曰、脈有陰陽者、何謂也、答曰、凡脈大、浮、數、動、滑、此名陽也、脈沈、澁、弱、弦、微、此名陰也、凡陰病見陽脈者、生、陽病見陰脈者、死、○問曰、脈有陽結陰結者、何以別之、答曰、其脈浮而數、能食、不大便者、此為實、名曰陽結也、期十七日當劇、其

脈沈而遲不能食身體重人便反鞭名曰陰結也。期十四日當劇。○問曰：病有瀧漸惡寒而復發熱者，何答曰：陰脈不足，陽往從之；陽脈不足，陰往乘之。曰：何謂陽不足？答曰：假令寸口脈微，名曰陽不足；陰氣上入陽中，則瀧漸惡寒也。曰：何謂陰不足？答曰：假令尺脈弱，名曰陰不足。陽氣下陷入陰中，則發熱也。○陽脈浮，陰脈弱者，則血虛；血虛則筋急也。○其脈沈者，營氣微也。

其脈浮而汗出如流珠者，衛氣衰也；營氣微者，加燒鍼，則血流不行，更發熱而躁煩也。○脈藹藹如車蓋者，名曰陽結也。○脈纍纍如循長竿者，名曰陰結也。○脈瞥瞥如羹上肥者，陽氣微也。○脈縈縈如蜘蛛絲者，陽氣衰也。○脈綿綿如瀉漆之絕者，亡其血也。○脈來緩時一止，復來者，名曰結；脈來數時一止，復來者，名曰促。脈陽盛則促，陰盛則結。此皆病脈。○陰陽相搏，名

日動陽動則汗出陰動則發熱形冷惡寒者此
三焦傷也○若數脈見于關上上下下無頭尾如
豆大厥厥動搖者名曰動也○陽脈浮大而濡
陰脈浮大而濡陰脈與陽脈同等者名曰緩也
○脈浮而緊者名曰弦也弦者狀如弓弦按之
不移也脈緊者如轉索無常也○脈弦而大弦
則爲減大則爲芤減則爲寒芤則爲虛寒虛相
搏此名爲革婦人則半產漏下男子則亡血失

補○問曰病有戰而汗出因得解者何也答曰
脈浮而緊按之反芤此爲本虛故當戰而汗出
也其人本虛是以發戰以脈浮故當汗出而解
也若脈浮而數按之不芤此人本不虛若欲自
解但汗出耳不發戰也○問曰病有不戰而汗
出解者何也答曰脈大而浮數故知不戰汗出
而解也○問曰病有不戰不汗出而解者何也
答曰其脈自微此以曾經發汗若吐若下若亡

傷寒論 辨病形 三 川 文 啓 齋
血以內無津液此陰陽各和必自愈故不戰不汗出而解也○問曰傷寒三日脉浮數而微病人身涼和者何也答曰此爲欲解也解以夜半脉浮而解者濺然汗出也脉數而解者必能食也脉微而解者必大汗出也○脉病欲知愈未愈者何以別之答曰寸口關上尺中三處大小浮沈遲數同等雖有寒熱不解者此脉陰陽爲和平雖劇當愈○立夏得洪大脉是其本位其

人病身體苦疼重者須發其汗若明日身不疼不重者不須發汗若汗濺濺自出者明日便解矣何以言之立夏得洪大脉是其時脉故使然也四時倣此○問曰凡病欲知何時得何時愈答曰假令夜半得病明日日中愈日中得病夜半愈何以言之日中得病夜半愈者以陽得陰則解也夜半得病明日日中愈者以陰得陽則解也○寸口脉浮爲在表沈爲在裏數爲在府

遲爲在藏假令脉遲此爲在藏也○跌陽脉浮而濇少陰脉如經也其病在脾法當下利何以知之若脉浮大者氣實血虛也今跌陽脉浮而濇故知脾氣不足胃氣虛也以少陰脉弦而浮纔見此爲調脉故稱如經也若反滑而數者故知當尿膿也○寸口脉浮而緊浮則爲風緊則爲寒風則傷衛寒則傷營營衛俱病骨節煩疼當發其汗也○跌陽脉遲而緩胃氣如經也跌

陽脉浮而數浮則傷胃數則動脾此非本病醫特下之所爲也營衛內陷其數先微脉反但浮其人必大便秘氣噫而除何以言之本以數脉動脾其數先微故知脾氣不治大便秘氣噫而除今脉反浮其數改微邪氣獨留心中則饑邪熱不殺穀潮熱發渴數脉當遲緩脉因前後度數如法病者則饑數脉不時則生惡瘡也○師曰病人脉微而濇者此爲醫所病也大發其汗

又數大下之其人亡血病當惡寒後乃發熱無
休止時夏月盛熱欲著複衣冬月盛寒欲裸其
身所以然者陽微則惡寒陰弱則發熱此醫發
其汗令陽氣微又大下之令陰氣弱五月之時
陽氣在表胃中虛冷以陽氣內微不能勝冷故
欲著複衣十月之時陽氣在裏胃中煩熱以
陰氣內弱不能勝熱故欲裸其身又陰脈遲澀
故知血亡也○脈浮而大心下反鞭有熱屬臧

者攻之不令發汗屬府者不令溲數溲數則大
便鞭汗多則熱愈汗少則便難脈遲尚未可攻
○脈浮而洪身汗如油喘而不休水漿不下體
形不仁乍靜乍亂此為命絕也○又未知何藏
先受其災若汗出髮潤喘不休者此為肺先絕
也○陽反獨雷形體如燼熏直視搖頭者此心
絕也○脣吻反青四肢縶習者此為肝絕也○
環口鵝黑柔汗發黃者此為脾絕也○溲便遺

傷寒論 卷之六
失狂言目反直視者此爲腎絕也○又未知何
藏陰陽前絕若陽氣前絕陰氣後竭者其人死
身色必青陰氣前絕陽氣後竭者其人死身色
必赤腹下溫心下熱也○寸口脉浮大而醫反
下之此爲大逆浮則無血大則爲寒寒氣相搏
則爲腸鳴醫乃不知而反飲冷水令汗大出
水得寒氣冷必相搏其人卽餒○跌陽脉浮浮則
爲虛浮虛相搏故令氣餒言胃氣虛竭也脉滑

動爲噦此爲醫咎責虛取實守空迫血脉浮身
中燥者必血也○諸脉浮數當發熱而脈滑惡
寒若有痛處飲食如常者畜積有膿也○脉浮
而遲面熱赤而戰惕者六七日當汗出而解反
發熱者差遲遲爲無陽不能作汗其身必痒也
○寸口脉陰陽俱緊者法當清邪中於上焦濁
邪中於下焦清邪中上名曰潔也濁邪中下名
曰渾也陰中於邪必內慄也表氣微虛裏氣不

守故使邪中於陰也。陽中於邪必發熱，頭痛，項
強，頸痛，腰痠，脛酸，所為陽中霧露之氣，故曰清
邪中土，濁邪中下，陰氣為慄，足膝逆冷，便溺安
出，表氣微虛，裏氣微急，三焦相瀾，內外不通，上
焦怫鬱，藏氣相熏，口爛，食斷也。中焦不治，胃氣
上衝，脾氣不轉，胃中為瀘，管備不通，血凝不流。
若衛氣前通者，小便赤黃，與熱相搏，因熱作使，
遊於經絡，出入藏府，熱氣所過，則為癰膿。若陰

氣前通者，陽氣厥微，陰無所使，客氣內入，嚏而
出之，聲啞咽塞，寒厥相逐，為熱所擁，血凝自下，
狀如豚肝。陰陽俱厥，脾氣孤弱，五液注下，下焦
不闔，清便下重，令便數難，臍築湫痛，命將難全。
○脉陰陽俱緊者，口中氣出，脣口乾燥，蹠臥足
冷，鼻中涕出，舌上胎滑，勿妄治也。到七日已來，
其人微發熱，手足溫者，此為欲解。或到八日已
上，反大發熱者，此為難治。設使惡寒者，必欲嘔。

也、腹內痛者必欲利也。○脉陰陽俱緊、至於吐利、其脉獨不解、緊去人安、此為欲解。若脉遲、至六七日、不欲食、此為晚發、水停故也。為未解、食自可者為欲解。○病六七日、手足三部脉皆至、大煩而口噤、不能言、其人躁擾者、必欲解也。○若脉和、其人大煩、目重、臉內際黃者、此為欲解也。○脉浮而數、浮為風、數為虛、風為熱、虛為寒、風虛相搏、則灑淅惡寒也。○脉浮而滑、滑為陽

滑為實、陽實相搏、其脉數疾、衛氣失度、浮滑之脉數疾、發熱汗出者、此為不治。○傷寒欲逆上、氣其脉散者、死、謂其形損故也。

平脉法第二

問曰、脉有三部、陰陽相乘、營衛血氣、在人體躬、呼吸出入、上下於中、因息遊布、津液流通、隨時動作、效象形容、春弦、秋浮、冬沈、夏洪、察色觀脉、大小不同、一時之間、變無經常、尺寸參差、或短

或長上下乖錯或存或亡病輒改易進退低昂
心迷意惑動失紀綱腹爲貝陳令得分明師曰
子之所問道之根源脉有三部尺寸及關營衛
流行不失衡銓腎沈心洪肺浮肝弦此自經常
不失銖分出入升降漏刻周旋水下一刻一周
循環當復寸口虛實見焉變化相乘陰陽相干
風則浮虛寒則牢堅沈潛水畜支飲急弦動則
爲痛數則熱煩設有不應知變所緣三部不同

病各異端大過可怪不及亦然邪不空見中必
有紆審察表裏三焦別焉知其所含消息診看
料度府藏猶見若神爲子條記傳與賢人○師
曰呼吸者脉之頭也○初持脉來疾去遲此出
疾入遲名曰內虛外實也初持脉來遲去疾此
出遲入疾名曰內實外虛也○問曰上工望而
知之中工問而知之下工脉而知之願聞其說
師曰病家人請云病人若發熱身體疼病人自

傷寒論 卷之六
師到診其脉沈而遲者知其差也何以知之
表有病者脉當浮大今脉反沈遲故知愈也○
假令病人云腹內卒痛病人自坐師到脉之浮
而大者知其差也何以知之若裏有病者脉當
沈而細今脉浮大故知愈也○師曰病家人來
請云病人發熱煩極明日師到病人向壁臥此
熱已去也設令脉不和處言已愈○設令向壁
臥聞師到不驚起而盼視者三言三止脉之嘔

唾者此詐病也設令脉自和處言此病大重當
須服吐下藥鍼灸數十百處乃愈○師持脉病
人欠者無病也脉之呻者病也言遲者風也搖
頭言者裏痛也行遲者表強也坐而伏者短氣
也坐而下一脚者腰痛也裏實護腹如懷卵物
者心痛也○師曰伏氣之病以意候之今月之
內欲有伏氣假令舊有伏氣當須脉之若脉微
弱者當喉中痛似傷非喉痺也病人云實咽中

補維爾今復欲下利。○問曰：人病恐怖者，其脈何狀？師曰：脈形如循絲，纍纍然，其面白，脫色也。○問曰：人不飲，其脈何類？師曰：脈自濇，唇口乾燥也。○問曰：人愧者，其脈何類？師曰：脈浮而面色乍白乍赤。○問曰：經說脈有三菽、六菽、重者，何謂也？師曰：脈者，人以指按之，如三菽之重者，肺氣也；如六菽之重者，心氣也；如九菽之重者，脾氣也；如十二菽之重者，肝氣也。按之至骨者，

腎氣也。○假令下利，寸口關上尺中悉不見脈，然尺中時一小見，脈再舉頭者，腎氣也。若見損脈來至，爲難治。○問曰：脈有相乘，有縱，有橫，有逆，有順，何也？師曰：水行乘火，金行乘木，名曰縱；火行乘水，木行乘金，名曰橫；水行乘金，火行乘木，名曰逆；金行乘水，木行乘火，名曰順也。問曰：脈有殘賊，何謂也？師曰：脈有弦緊、浮滑、沈澁，此六者，名曰殘賊，能爲諸脈作病也。○問曰：脈有

災怪何謂也師曰假令人病脉得太陽與形證相應因爲作湯比還送湯如食頃病人乃大吐若下利腹中痛師曰我前來不見此證今乃變異是名災怪又問曰何緣作此吐利答曰或有舊時服藥今乃發作故名災怪耳○問曰東方肝脉其形何似師曰肝者木也名厥陰其脉微弦濡弱而長是肝脉也肝病自得濡弱者愈也假令得純弦脉者死何以知之以其脉如弦直

是肝藏傷故知死也○南方心脉其形何似師曰心者火也名少陰其脉洪大而長是心脉也心病自得洪大者愈也假令脉來微去大故名反病在裏也脉來頭小本大者故名覆病在表也上微頭小者則汗出下微本大者則爲關格不通不得尿頭無汗者可治有汗者死○西方肺脉其形何似師曰肺者金也名太陰其脉毛浮也肺病自得此脉若得緩遲者皆愈若得數

傷寒論 卷之六
○問曰二月得毛浮脈何以
當癰腫爲難治也○問曰二月得毛浮脈何以
處言至秋當死師曰二月之時脈當濡弱反得
毛浮者故知至秋死二月肝用事肝脈屬木應
濡弱反得毛浮者是肺脈也肺屬金金來尅木
故知至秋死他皆倣此○師曰脈肥人責浮瘦
人責沈肥人當沈今反浮瘦人當浮今反沈故
責之○師曰寸脈下不至關爲陽絕尺脈上不

至關爲陰絕此皆不治決死也若計其餘命死
生之期期以月節尅之也○師曰脈病人不病
名曰行尸以無王氣卒眩仆不識人者短命則
死人病脈不病名曰內虛以無穀神雖困無苦
○問曰翕奄沈名曰滑何謂也沈爲純陰翕爲
正陽陰陽和合故令脈滑關尺自平陽明脈微
沈食飲自可少陰脈微滑滑者緊之浮名也此
爲陰實其人必股內汗出陰下溼也○問曰曾

人所難察脉從何而來師曰假令人汗若吐以肺裏寒故令脉緊也假令欬者坐飲冷水故令脉緊也假令下利以胃中虛冷故令脉緊也○寸口衛氣盛名曰高營氣盛名曰章高章相搏名曰綱衛氣弱名曰牝營氣弱名曰卑牝卑相搏名曰損衛氣和名曰緩營氣和名曰遲遲緩相搏名曰沈○寸口脉緩而遲緩則陽氣長其色鮮其顏光其聲商毛髮長遲則陰氣盛骨

髓生血滿肌肉緊薄鮮鞣陰陽相抱營衛俱行剛柔相搏名曰強也○跌陽脉滑而緊滑者胃氣實緊者脾氣強持實擊強痛還自傷以手把刃坐作瘡也○寸口脉浮而大浮為虛大為實在尺為關在寸為格關則不得小便格則吐逆○跌陽脉伏而濇伏則吐逆水穀不化濇則食不得入名曰關格○脉浮而大浮為風虛大為氣強風氣相搏必成癰瘻身體為痒痒者名泄

風久久爲痲癩○寸口脈弱而遲弱者衛氣微
遲者管中寒管爲血血寒則發熱備爲氣氣微
者心內饑饑而虛滿不能食也○跌陽脈大而
緊者當卽下利爲難治○寸口脈弱而緩弱者
陽氣不足緩者胃氣有餘噫而吞酸食卒不下
氣填於膈上也○跌陽脈緊而浮浮爲氣緊爲
寒浮爲腹滿緊爲絞痛浮緊相搏腸鳴而轉轉
卽氣動膈氣乃下少陰脈不出其陰腫大而虛

也○寸口脈微而濇微者衛氣不行濇者營氣
不足營衛不能相將三焦無所仰身體痺不仁
營氣不足則煩疼口難言衛氣虛則惡寒數欠
三焦不歸其部上焦不歸者噫而酢吞中焦不
歸者不能消穀引食下焦不歸者則遺洩○跌
陽脈沈而數沈爲實數消穀緊者病難治○寸
口脈微而濇微者衛氣衰濇者營氣不足衛氣
衰面色黃營氣不足面色青營爲根衛爲葉營

衛俱微則根葉枯槁而寒慄欬逆唾腥吐涎沫也○跌陽脉浮而芤浮者衛氣衰芤者營氣傷其身體瘦肌肉甲錯浮芤相搏宗氣衰微四屬斷絕○寸口脉微而緩微者衛氣疎疎則其膚空緩者胃氣實實則穀消而水化也穀入於胃脉道乃行水入於經其血乃成營盛則其膚必疎三焦絕經名曰血崩○跌陽脉微而緊緊則為寒微則為虛微緊相搏則為短氣○少陰脉

弱而濇弱者微煩濇者厥逆○跌陽脉不出脾不上下身冷膚輭○少陰脉不至腎氣微少精血奔氣促迫上入胸膈宗氣反聚血結心下腸氣退下熱歸陰股與陰相動令身不仁此為尸厥當刺期門巨闕○寸口脉微尺脉緊其人虛損多汗知陰常在絕不見陽也○寸口諸微亡陽諸濡亡血諸弱發熱諸緊為寒諸乘寒者則為厥鬱冒不仁以胃無穀氣脾濇不通口急不

能言戰而慄也。○問曰：濡弱何以反適十一頭？師曰：五臟六腑相乘，故令十一。○問曰：何以知乘腑？何以知乘臟？師曰：諸陽浮數為乘腑，諸陰遲澹為乘臟也。

傷寒例第三
陰陽大論云：春氣溫和，夏氣暑熱，秋氣清冷，冬氣冷冽。此則四時正氣之序也。冬時嚴寒，萬類深藏，君子固密，則不傷於寒。觸冒之者，乃名傷

寒耳。其傷於四時之氣，皆能為病。以傷寒為毒者，以其最成殺厲之氣也。中而即病者，名曰傷寒。不即病者，寒毒藏於肌膚，至春變為溫病。至夏變為暑病。暑病者，熱極重於溫也。是以辛苦之人，春夏多溫熱病。皆由冬時觸寒所致。非時行之氣也。凡時行者，春時應暖而復大寒，夏時應大熱而反大涼，秋時應涼而反大熱，冬時應寒而反大溫。此非其時而有其氣，是以十歲之

九月至
癸也五

中長幼之病多相似者此則時行之氣也○夫
欲候知四時正氣為病及時行疫氣之法皆當
按手曆占之九月霜降節後宜漸寒向冬大寒
至正月雨水節後宜解也所以謂之雨水者以
冰雪解而為雨水故也至驚蟄二月節後氣漸
和暖向夏大熱至秋便涼從霜降以後至春分
以前凡有觸冒霜露體中寒即病者謂之傷寒
也九月十月寒氣尚微為病則輕十一月十二

十四字
原是木
文誤屬
註字今
覆正書

月寒冽已嚴為病則重正月二月寒漸將解為
病亦輕此以冬時不調適有傷寒之人即為病
也其冬有非節之暖者名曰冬溫冬溫之毒與
傷寒大異冬溫復有先後夏相重者亦有輕重
為治不同證如後章○從立春節後其中無暴
大寒又不冰雪而有人壯熱為病者此屬春時
陽氣發於冬時伏寒變為溫病從春分以後至
秋分節前大有暴寒者皆為時行寒疫也三月

或有至而不
去者七字舊
本原脫今從
金匱要略
服註補入

四月或有暴寒其時陽氣尚弱為寒所折病熱
猶輕五月六月陽氣已盛為寒所折病熱則重
七月八月陽氣已衰為寒所折病熱亦微其病
與溫及暑病相似但治有殊耳○十五日得一
氣於四時之中一時有六氣四六名為二十四
氣也然氣候亦有應至而不至或有未應至而
至者或有至而不去者或有至而大過者皆成
病氣也但天地動靜陰陽鼓擊者各正一氣耳

是以彼春之暖為夏之暑彼秋之忿為冬之怒
是故冬至之後一陽爻升一陰爻降也夏至之
後一陽氣下一陰氣上也斯則冬夏二至陰陽
合也春秋二分陰陽離也陰陽交易人變病焉
此君子春夏養陽秋冬養陰順天地之剛柔也
小人觸冒必嬰暴疹須知毒烈之氣留在何經
而發何病詳而取之是以春傷於風夏必殄泄
夏傷於暑秋必病瘧秋傷於溼冬必咳嗽冬傷

於寒春必病溫此必然之道可不審明之○傷寒之病逐日淺深以施方治今世人傷寒或始不早治或治不對病或日數久淹困乃告醫醫人又不依次第而治之則不中病皆宜臨時消息制方無不効也今搜採仲景舊論錄其證候診脉聲色對病真方有神驗者擬防世急也又土地溫涼高下不同物性剛柔食居亦異是黃帝與四方之問岐伯舉四治之能以訓後賢開

其未悟者臨病之工宜須兩審也○凡傷於寒則爲病熱熱雖甚不久若兩感於寒而病者必或尺寸俱浮者太陽受病也當一二日發以其脉上連風府故頭項痛腰脊強尺寸俱長者陽明受病也當二三日發以其脉俠鼻絡於目故身熱目疼鼻乾不得臥尺寸俱弦者少陽受病也當三四日發以其脉循脇絡於耳故胸脇痛而耳聾此三經皆受病未入於府者可汗而已

傷寒論
卷之六
辨陽明病脈證并治法
尺寸俱沈細者太陰受病也當四五日發以其
脈布胃中絡於噎故腹滿而噎乾尺寸俱沈者
少陰受病也當五六日發以其脈貫腎絡於肺
繫舌本故口燥舌乾而渴尺寸俱微緩者厥陰
受病也當六七日發以其脈循陰器絡於肝故
煩滿而囊縮此三經皆受病已入於府可下而
已若兩感於寒者一日太陽受之即與少陰俱
病則頭痛口乾煩滿而渴二日陽明受之即與

太陰俱病則腹滿身熱不欲食譫語三日少陽
受之即與厥陰俱病則耳聾囊縮而厥水漿不
入不知人者六日死若三陰三陽五臟六腑皆
受病則營衛不行腑臟不通則死矣其不兩感
於寒更不傳經不加異氣者至七日太陽病衰
頭痛少愈也八日陽明病衰身熱少歇也九日
少陽病衰耳聾微聞也十日太陰病衰腹減如
故則思飲食十一日少陰病衰渴止舌乾已而

多從風寒得之始表中風寒入裏則不消矣未
有溫覆而當不消散者不在證治擬欲攻之猶
當先解表乃可下之若表已解而內不消非大
滿猶生寒熱則病不除若表已解而內不消大
滿大實堅有燥屎自可除下之雖四五日不能
爲禍也若不宣下而優攻之內虛熱入協熱遂
利煩躁諸變不可勝數輕者困篤重者必死矣
○夫陽盛陰虛汗之則死下之則愈陽虛陰盛

汗之則愈下之則死夫如是則神丹安可以誤
發甘遂何可以妄攻虛盛之治相背千里吉凶
之機應若影響豈容易哉況桂枝下咽陽盛則
斃承氣入胃陰盛以凶死生之要在乎須臾視
身之盡不暇計日此陰陽虛實之交錯其候至
微發汗吐下之相反其禍至速而醫術淺狹惜
然不知病源爲治乃悞使病者殞歿自謂其分
至今寃冤塞於冥路死屍盈於曠野仁者鑒此

傷寒論 傷寒
豈不痛歟○凡兩感病俱作治有先後發表攻裏本自不同而執迷妄意者乃云神丹甘遂合而飲之且解其表又除其裏言巧似是其理實違夫智者之舉錯也常審以慎愚者之動作也必果而速安危之變豈可詭哉世上之士但務彼翕習之榮而莫見此傾危之敗惟明者居然能護其本近取諸身夫何遠之有焉○凡發汗溫服湯藥其方雖言日三服若病劇不解當促

其間可半日中盡三服若與病相阻卽復有所覺重病者一日一夜當晬時觀之如服一劑病證猶在故當復作本湯服之至有不汗汗出服三劑乃解若汗不出者死病也○凡得時氣病至五六日而渴欲飲水飲不能多不當與也何者以腹中熱尚少不能消之便更與人作病也至七八日大渴欲飲水者猶當依證與之與之常令不足勿極意也言能飲一斗與五升若飲

傷寒論 傷寒
而腹滿小便不利若喘若噦不可與之忽然大汗出是爲自愈也○凡得病反能飲水此爲欲愈之病其不曉病者但聞病飲水自愈小渴者乃強與飲之因成其禍不可復數○凡得病脈脈動數服湯藥更遲脈浮大減小初躁後靜此皆愈證也○凡治溫病可刺五十九穴又身之穴三百六十有五其三十九穴灸之有害七十穴刺之爲災并中髓也○凡脈四損三日死平

人四息病人脈一至名曰四損脈五損一日死平人五息病人脈一至名曰五損脈六損一時死平人六息病人脈一至名曰六損○脈盛身寒得之傷寒脈虛身熱得之傷暑○脈陰陽俱盛大汗出不解者死○脈陰陽俱虛熱不止者死○脈至乍疎乍數者死○脈至如轉索者其日死○識言妄語身微熱脈浮大手足溫者生逆冷脈沈細者不過一日死矣○此以前是傷

寒熱病證候也

辨瘧溼暈脈證第四

傷寒所致太陽瘧溼暈三種宜應別論以為與傷寒相似故此見之○太陽病發熱無汗反惡寒者名曰剛瘧○太陽病發熱汗出不惡寒者名曰柔瘧○太陽病發熱脈沈而細者名曰瘧○太陽病發汗太多因致瘧○病身熱足寒頸項強急惡寒時頭熱面赤目脈赤獨頭而搖卒

口噤背反張者瘧病也○太陽病關節疼痛而煩脈沈而細者此名溼痺溼痺之候其人小便不利大便反快但當利其小便○溼家之為病一身盡疼發熱身色如似熏黃○溼家其人但頭汗出背強欲得被覆向火若下之早則噦胸滿小便不利舌上如胎者以丹田有熱胸中有寒渴欲得水而不能飲則口燥煩也○溼家下之額上汗出微喘小便利者必若下利不止者

亦灰○問曰風溼相搏一身盡疼痛法當汗出而解值天陰雨不止醫云此可發汗汗之病不愈者何也答曰發其汗汗大出者但風氣去溼氣在是故不愈也若治風溼者發其汗但微微似欲汗出者風溼俱去也○溼家病身上疼痛發熱面黃而喘頭痛鼻塞而煩其脉大自能飲食腹中和無病病在頭中寒溼故鼻塞內藥鼻中則愈○病者一身盡疼發熱日晡所劇者此

名風溼此病傷於汗出當風或久傷取冷所致也○太陽中熱者暍是也其人汗出惡寒身重而渴也○太陽中暍者身熱疼重而脉微弱此亦夏月傷冷水水行皮中所致也○太陽中暍者發熱惡寒身重而疼痛其脉弦細扎遲小便已灑灑然毛聳手足逆冷小有勞身即熱口開前版齒燥若發汗則惡寒甚加溫鍼則發熱甚數下之則淋其

辨太陽病脈證并治法上第五

太陽之爲病、脈浮、頭項強痛而惡寒。太陽病、發熱、汗出惡風、脈緩者、名爲中風。陽病或已發熱、或未發熱、必惡寒、體痛、嘔逆、脈陰陽俱緊者、名曰傷寒。傷寒一日、太陽受之、脈若靜者、爲不傳、煩欲吐、若燥煩、脈數急者、爲傳也。傷寒二三日、陽明少陽證不見者、爲不傳也。太陽病發熱而渴、不惡寒者、爲溫病。若發汗已

身灼熱者、名曰風溫。風溫爲病、脈陰陽俱浮、自汗出身重、多眠睡、鼻息必鼾、語言難出、若被下者、小便不利、直視、失溲、若被火者、微發黃色、劇則如驚癇、時瘈瘲、若火熏之。一逆尚引日、再逆促命期。病有發熱惡寒者、發於陽也。無熱惡寒者、發於陰也。發於陽者、七日愈。發於陰者、六日愈。以陽數七、陰數六故也。太陽病、頭痛、至七日已上自愈者、以行其經盡故也。若欲作再

經者、鍼足陽明、使經不傳、則愈。○太陽病、欲解時、從巳至未上。○風家、表解而不可下者、十日愈。○病人身大熱、反欲得近衣者、熱在皮膚、寒在骨髓也。身大寒、反不欲近衣者、寒在皮膚、熱在骨髓也。○太陽中風、陽浮而陰弱、陽浮者、熱自發、陰弱者、汗自出、當啜惡寒、淅淅惡風、翕翕發熱、鼻鳴、乾嘔者、桂枝湯主之。桂枝湯方、桂枝三兩、芍藥三兩、甘草二兩、生薑三兩、大枣十

二枚、右五味、㕮咀、以水柒升、微火煮取三升、去滓、適寒溫、服一升、服已、須臾、飲熱稀粥一升、餘以助藥力、溫覆令一時許、遍身漉漉、微似有汗者、益佳、不可令如水淋漓、病必不除。若一服汗出、病差、停後服、不必盡劑。若不汗、更服、依前法。又不汗、後服小促、促其間、半日許、令三服盡。若病重者、一日一夜服、周時觀之。服一劑、盡病證猶在者、更作服。若汗不出者、乃服至二三劑、禁

傷寒論 卷之六 太陽病篇第六
三十一 太陽病 生冷粘滑肉麪五辛酒酪臭惡等物○太陽病 頭痛發熱汗出惡風者桂枝湯主之○太陽病 項背強几几反汗出惡風者桂枝加葛根湯主 之○太陽病下之後其氣上衝者可與桂枝湯 方用前法若不上衝者不可與之○太陽病三 日已發汗若吐若下若溫鍼仍不解者此為壞 病桂枝不中與也觀其脈證知犯何逆隨證治 之○桂枝本為解肌若其人脈浮緊發熱汗不

出者不可與也常須識此勿令誤也○若酒客 病不可與桂枝湯得湯則嘔以酒客不喜甘故 也○喘家作桂枝湯加厚朴杏子佳○凡服桂 枝湯吐者其後必吐膿血也○太陽病發汗遂 漏不止其人惡風小便利四支微急難以屈伸 者桂枝加附子湯主之○太陽病下之後脈促 胸滿者桂枝去芍藥湯主之若微惡寒者去芍 藥方中加附子湯主之○太陽病得之八九日

傷寒論
如癘狀發熱惡寒熱多寒少其人不可嘔清便欲
自可一日二三度發脈微緩者爲欲愈也脈微
而惡寒者此陰陽俱虛不可更發汗更下更吐
也面色反有熱色者未欲解也以其不能得小
汗出身必痒宜桂枝麻黃各半湯○太陽病初
服桂枝湯反煩不解者先刺風池風府卻與桂
枝湯則愈○服桂枝湯大汗出脈洪大者與桂
枝湯如前法若形如瘧日再發者汗出必解宜

桂枝二麻黃一湯○服桂枝湯大汗出後大煩
渴不解脈洪大者白虎加人參湯主之○太陽
病發熱惡寒熱多寒少脈微弱者此無陽也不
可發汗宜桂枝湯○越婢一湯方桂枝二越婢一
湯方桂枝芍藥甘草各十八銖生薑一兩三錢
大棗四枚麻黃十八銖石膏半斤四銖右柒味
咬咀以五升水煮麻黃一二沸去上沫內諸藥
煮取二升去滓溫服一升本方當裁爲越婢湯

桂枝湯合飲一升今合爲一方桂枝二越婢一
○服桂枝湯或下之仍頭項強痛翕翕發熱無
汗心下滿微痛小便不利者桂枝去桂加茯苓
白朮湯主之○傷寒脈浮自汗出小便數心煩
微惡寒脚攣急反與桂枝湯欲攻其表此誤也
得之便厥咽中乾煩燥吐逆者作甘州乾薑湯
與之以復其陽若厥愈足溫者更作芍藥甘州
湯與之其脚卽伸若胃氣不和譫語者少與調

胃承氣湯若重發汗復加燒鍼者四逆湯主之
甘州乾薑湯方甘州四兩乾薑二兩右攷咀以
水三升煮取一升五合去滓分溫再服芍藥甘
州湯方白芍藥四兩甘州四兩右二味攷咀以
水三升煮取一升半去滓分溫再服之調胃承
氣湯方大黃四兩甘州二兩芒消半斤右三味
攷咀以水三升煮取一升去滓內芒消更上火
微煮令沸少少溫服四逆湯方甘州二兩乾薑

一兩半附子一枚右三味咬咀以水三升煮取一升二合去滓分溫再服強人可大附子一枚乾薑三兩○問曰證象陽且按法治之而增劇厥逆咽中乾兩脛拘急而譫語師曰言夜半手足當溫兩腳當伸後如師言何以知此答曰寸口脈浮而大浮則為風大則為虛風則生微熱虛則兩脛攣病證象桂枝因加附子參其間增桂令汗出附子溫經心陽故也厥逆咽中乾煩

燥陽明內結譫語煩亂更飲甘艸乾薑湯夜半陽氣還兩足當熱脛尚微拘急重與芍藥甘艸湯爾乃脛伸以承氣湯微瀉則止其譫語故知病可愈

辨太陽病脈證并治中第六

太陽病項背強几几無汗惡風葛根湯主之葛根湯方葛根四兩麻黃三兩桂二兩芍藥二兩甘艸二兩生薑三兩大棗十二枚右七味咬咀

本按此方據
桂枝加葛根
湯四逆加入
參湯等例元
當無有持以
成本誤遺此
方姑舉存耳
卷末有微自
見爾自

以水一斗先煮麻黃葛根減二升去沫內諸藥
煮取三升去滓溫服一升覆取微似汗不須啜
粥餘如桂枝法將息及禁忌○太陽與陽明合
病者必自下利葛根湯主之○太陽與陽明合
病不下利但嘔者葛根加半夏湯主之葛根加
半夏湯方葛根四兩麻黃三兩生薑三兩甘草
二兩芍藥二兩桂枝二兩大棗十二枚半夏半
斤右八味以水一斗先煮葛根麻黃減二升去

白沫內諸藥煮取三升去滓溫服一升覆取微
似汗○太陽病桂枝證醫反下之利遂不止脉
促者表未解也喘而汗出者葛根黃連黃芩湯
主之葛根黃芩黃連湯方葛根半斤甘草二兩
黃芩二兩黃連三兩右四味以水八升先煮葛
根減二升內諸藥煮取二升去滓分溫再服○
太陽病頭痛發熱身疼腰痛骨節疼痛惡風無
汗而喘者麻黃湯主之麻黃湯方麻黃三兩桂

枝二兩 甘艸一兩 杏仁七十個 右四味以水九升先煮麻黃減二升去上沫內諸藥煮取二升半去滓溫服八合覆取微似汗不須啜粥餘如桂枝法將息○太陽與陽明合病喘而胸滿者不可下宜麻黃湯主之○太陽病十日以去脈浮細而嗜臥者外已解也設胸滿脇痛者與小柴胡湯脈但浮者與麻黃湯○太陽中風脈浮緊發熱惡寒身疼痛不汗出而煩躁者大青龍

湯主之若脈微弱汗出惡風者不可服服之則厥逆筋惕肉瞤此爲逆也大青龍湯方麻黃六兩 桂枝二兩 甘艸二兩 杏仁四十個 生薑三兩 大棗十二枚 石膏如雞子大 右七味以水九升先煮麻黃減二升去上沫內諸藥煮取三升去滓溫服一升取微似汗汗出多者溫粉粉之一服汗者停後服汗多亡陽遂虛惡風煩躁不得眠也○傷寒脈浮緩身不疼但重乍有輕時無

少陰證者大青龍湯發之○傷寒表不解心下
有水氣乾嘔發熱而咳或渴或利或噎或小便
不利少腹滿或喘者小青龍湯主之小青龍湯
方麻黃二兩芍藥三兩五味子半升乾薑三兩
甘草二兩桂枝三兩半夏半升細辛二兩右八
味以水一斗先煮麻黃減二升去上沫內諸藥
煮取三升去滓溫服一升外加減法若微利者去
麻黃加薤花如雞子若渴者去半夏加栝蒌根

三兩若噎者去麻黃加附子一枚若小便不利
少腹滿去麻黃加茯苓四兩若喘者去麻黃加
杏仁半升○傷寒心下有水氣欬而微喘發熱
不渴服湯已渴者此寒去欲解也小青龍湯主
之○太陽病外證未解脈浮弱者當以汗解宜
桂枝湯○太陽病下之微喘者表未解故也桂
枝加厚朴杏仁湯主之○太陽病外證未解者
不可下也下之為逆欲解外者宜桂枝湯主之

○太陽病先發汗不解而復下之脈浮者不愈
浮爲在外而反下之故令不愈今脈浮故知在
外當須解外則愈宜桂枝湯主之○太陽病脈
浮緊無汗發熱身疼痛八九日不解表證仍在
此當發其汗服藥已微除其人發煩目瞑劇者
必衄衄乃解所以然者陽氣重故也麻黃湯主
之○太陽病脈浮緊發熱身無汗自衄者愈○
二陽併病太陽初得病時發其汗汗先出不徹

因轉屬陽明續自微汗出不惡寒若太陽病證
不罷者不可下下之爲逆如此可小發汗設面
色緣緣正赤者陽氣怫鬱在表當解之熏之若
發汗不徹不足言陽氣怫鬱不得越當汗不汗
其人躁煩不知痛處乍在腹中乍在四肢按之
不可得其人短氣但坐以汗出不徹故也更發
汗則愈何以知汗出不徹以脈濇故知也○脈
浮數者法當汗出而愈若下之身重心悸者不

傷寒論 卷之九 辨發汗之法
可發汗當自汗出乃解所以然者尺中脈微此裏虛須表裏實津液自和復自汗出愈○脈浮緊者法當身疼痛宜以汗解之假令尺中遲者不可發汗何以知之然以榮氣不足血少故也○脈浮者病在表可發汗宜麻黃湯○脈浮而數者可發汗宜麻黃湯○病常自汗出者此爲榮氣和榮氣和者外不諧以衛氣不其榮氣和諸故爾以榮行脈中衛行脈外復發其汗後衛

和則愈宜桂枝湯○病人藏無他病時發熱自汗出而不愈者此衛氣不和也先其時發汗則愈宜桂枝湯主之○傷寒脈浮緊不發汗因致衄者麻黃湯主之○傷寒不大便六七日頭痛有熱者與承氣湯其小便清者知不在裏仍在表也當須發汗若頭痛者必衄宜桂枝湯○傷寒發汗解半日許復煩脈浮數者可更發汗宜桂枝湯主之○凡病若發汗若吐若下若亡津

液陰陽自和者必自愈○大下之後復發汗小
便不利者亡津液故也勿治之得小便利必自
愈○下之後復發汗必振寒脈微細所以然者
以內外俱虛故也○下之後復發汗晝日煩躁
不得眠夜而安靜不嘔不渴無表證脈沈微身
無大熱者乾薑附子湯主之乾薑附子湯方乾
薑一兩附子一枚右二味以水三升煮取一升
去滓頓服○發汗後身疼痛脈沈遲者桂枝加

芍藥生薑各一兩人參三兩新加湯主之○發
汗後不可更行桂枝湯汗出而喘無大熱者可
與麻黃杏仁甘肅石膏湯主之麻黃杏仁甘肅
石膏湯方麻黃四兩杏仁五十個甘肅二兩石
膏半斤右四味以水七升先煮麻黃減二升去
上沫內諸藥煮取二升去滓溫服一升○發汗
過多其人叉手自冒心心下悸欲得按者桂枝
甘肅湯主之桂枝甘肅湯方桂枝四兩甘肅二

升下有
本去黃耳
卷五字意
不連發

兩右一味以水三升、煮取一升、去滓頓服。○發汗後其人臍下悸者、欲作奔豚、茯苓桂枝甘州大棗湯主之。茯苓桂枝甘州大棗湯方、茯苓半斤、甘州三兩、大棗十五枚、桂枝四兩。右四味以甘爛水一斗、先煮茯苓減一升、內諸藥、煮取三升、去滓、溫服一升、日三服。作甘爛水法、取水二斗、置大盆內、以杓揚之、水上有珠子五六千顆相逐、取用之。○發汗後、腹脹滿者、厚朴生薑甘

艸半夏人參湯主之。厚朴生薑甘州半夏人參湯方、厚朴半斤、生薑半斤、半夏半斤、人參一兩、甘州二兩。右五味以水一斗、煮取三升、去滓、溫服一升、日三服。○傷寒若吐若下後、心下逆滿、氣上衝胸、起則頭眩、脈沈緊、發汗則動、經身為振振搖者、茯苓桂枝白朮甘州湯主之。茯苓桂枝白朮甘州湯方、茯苓四兩、桂枝三兩、白朮二兩、甘州二兩。右四味以水六升、煮取三升、去滓

傷寒論 辨陽虛陰實 卷之六 傷寒 傷寒
分溫參服○發汗病不解反惡寒者虛故也芍
藥甘草附子湯主之芍藥甘草附子湯方芍藥
三兩甘草三兩附子一枚已上三味以水五升煮
取一升五合去滓分溫服疑非仲景意○發汗
若下之病仍不解煩躁者茯苓四逆湯主之茯
苓四逆湯方茯苓六兩人參二兩甘草二兩乾
薑一兩半附子一枚右五味以水五升煮取三
升去滓溫服七合日三服○發汗後惡寒者虛

故也不惡寒但熱者實也當和胃氣與調胃承
氣湯○太陽病發汗後大汗出胃中乾煩燥不
得眠欲得飲水者少少與飲之令胃氣和則愈
若脈浮小便不利微熱消渴者與五苓散主之
五苓散方猪苓十八銖澤瀉一兩六銖半茯苓
十八銖桂半兩白朮十八銖右五味為末以白
飲和服方寸匕日三服多飲煖水汗出愈○發
汗已脈浮數煩渴者五苓散主之○傷寒汗出

而渴者五苓散主之、不渴者茯苓甘州湯主之、
茯苓甘州湯方、茯苓二兩、桂枝二兩、生薑三兩、
甘州一兩、右四味以水四升、煮取二升、去滓分
溫三服、○中風發熱六七日不解而煩、有表裏
證、渴欲飲水、水入則吐者、名曰水逆、五苓散主
之、○未持脈時、病人手叉自冒心、師因教試令
豖而不豖者、此必兩耳聾、無聞也、所以然者、以
重發汗、虛故如此、○發汗後、飲水多、必喘、以水

灌之、亦喘、○發汗後、水藥不得入口、為逆、若更
發汗、必吐下不止、○發汗吐下後、虛煩不得眠、
若劇者、必反覆顛倒、心中懊懣、梔子豉湯主之、
梔子豉湯方、梔子十四枚、香豉四合、右二味以
水四升、先煮梔子得二升半、內豉、煮取一升半、
去滓、分為二服、溫進一服、得吐者、止後服、○若
少氣者、梔子甘州豉湯主之、若嘔者、梔子生薑
豉湯主之、○發汗若下之、而煩熱胸中窒者、梔

傷寒論
卷之六
傷寒五六日大下之後身熱不
去心中結痛者未欲解也梔子豉湯主之○傷
寒下後心煩腹滿臥起不安者梔子厚朴湯主
之梔子厚朴湯方梔子十四枚厚朴四兩枳實
四枚已上三味以水三升半煮取一升半去滓
分三服溫進一服得吐者止後服○傷寒醫以
丸藥大下之身熱不去微煩者梔子乾薑湯主
之梔子乾薑湯方梔子十四枚乾薑二兩右二

味以水三升半煮取一升半去滓分三服溫進
一服得吐者止後服○凡用梔子湯病人舊微
瀉者不可與服之○太陽病發汗汗出不解其
人仍發熱心下悸頭眩身瞤動振振欲墜地者
真武湯主之○咽喉乾燥者不可發汗○淋家
不可發汗發汗必便血○瘡家雖身疼痛不可
發汗發汗則瘡○衄家不可發汗汗出必額上
陷脈急緊直視不能駒不得眠○亡血家不可

發汗發汗則寒慄而振○汗家重發汗必恍惚
心亂小便已陰疼與禹餘糧丸關○病人有寒
復發汗胃中冷必吐衄○本發汗而復下之此
爲逆也若先發汗治不爲逆本先下之而反汗
之爲逆若先下之治不爲逆○傷寒醫下之續
得下利清穀不止身疼痛者急當救裏後身疼
痛清便自調者急當救表救裏宜四逆湯救表
宜桂枝湯○病發熱頭痛脈反沈若不差身體

疼痛當救其裏宜四逆湯○太陽病先下之而
不愈因復發汗以此表裏俱虛其人因致冒冒
家汗出自愈所以然者汗出表和故也得裏和
然後復下之○太陽病未解陰陽脈俱停必先
振栗汗出而解但陽脈微者先汗出而解但陰
脈微者下之而解若欲下之宜調胃承氣湯主
之○太陽病發熱汗出者此爲榮弱衛強故使
汗出欲救邪風者宜桂枝湯○傷寒五六日中

傷寒論
風往來寒熱胸脇苦滿默默不欲飲食心煩喜
嘔或胸中煩而不嘔或渴或腹中痛或脇下痞
鞭或心下悸小便不利或不渴身有微熱或欬
者與小柴胡湯主之小柴胡湯方柴胡 半斤黃
芩 三兩人參 三兩甘草 三兩半夏 半斤生薑 三
兩大棗 十二枚右七味以水一斗二升煮取六
升去滓再煎取三升溫服一升日三服後加減
法若胸中煩而不嘔去半夏人參加括樓實一

枚若渴者去半夏加人參合前成四兩半括樓
根四兩若腹中痛者去黃芩加芍藥三兩若脇
下痞鞭去大棗加牡蠣四兩若心下悸小便不
利者去黃芩加茯苓四兩若不渴外有微熱者
去人參加桂三兩溫覆取微汗愈若欬者去人
參大棗生薑加五味子半升乾薑二兩○血弱
氣盡腠理開邪氣因入與正氣相搏結於脇下
正邪分爭往來寒熱休作有時默默不欲飲食

藏府相連其痛必下邪高痛下故使嘔也小柴
胡湯主之○服柴胡湯已渴者屬陽明也以法
治之○得病六七日脉遲浮弱惡風寒手足溫
醫二三下之不能食而脇下滿痛面目及身黃
頸項強小便難者與柴胡湯後必下重本渴而
飲水嘔者柴胡湯不中與也食穀者嘔○傷寒
四五日身熱惡風頸項強脇下滿手足溫而渴
者小柴胡湯主之○傷寒陽脉澀陰脉弦法當

腹中急痛者先與小建中湯不差者與小柴胡
湯主之小建中湯方桂枝三兩甘州三兩大棗
十二枚芍藥六兩生薑三兩膠飴一升右六味
以水七升煮取三升去滓內膠飴更上微火消
解溫服一升日三服嘔家不可用建中湯以甜
故也○傷寒中風有柴胡證但見一證便是
不必悉具○凡柴胡湯病證而下之若柴胡證不
罷者復與柴胡湯必蒸蒸而振卻發熱汗出而

本藥下本
有大黃二
兩今照右
七味字七
醫無別家
服亦無故

解○傷寒二三日心中悸而煩者小建中湯主
之○太陽病過經十餘日反二三下之後四五
日柴胡證仍在者先與小柴胡湯嘔不止心下
急鬱鬱微煩者為未解也與大柴胡下之則愈
大柴胡湯方柴胡半斤黃芩三兩芍藥三兩半
夏半升生薑五兩枳實四枚大棗十一枚右七
味以水一斗二升煮取六升去滓再煎溫服一
升日三服一方用大黃二兩若不大黃恐不

為大柴胡湯也○傷寒十三日不解胸脇滿而
嘔日晡所發潮熱已而微利此本柴胡證下之
而不得利今反利者知醫以丸藥下之非其治
也潮熱者實也先宜小柴胡湯以解外後以柴
胡加芒消湯主之○傷寒十三日不解過經讖
語者以有熱也當以湯下之若小便利者大便
當鞭而反下利脉調和者知醫以丸藥下之非
其治也若自下利者脉當微厥今反和者此為

傷寒論 辨太陽病證并治 凡一服受居藏

內實也調胃承氣湯主之○太陽病不解熱結
膀胱其人如狂血自下下者愈其外不解者尚
未可攻當先解外外解已但少腹急結者乃可
攻之宜桃核承氣湯方桃核承氣湯方桃仁五
個桂枝二兩大黃四兩芒硝二兩甘草二兩右
五味以水七升煮取二升半去滓內芒硝更上
火微沸下火先食溫服五合日三服當微利○
傷寒八九日下之胸滿煩驚小便不利讖語一

身盡重不可轉側者柴胡加龍骨牡蠣湯主之
柴胡加龍骨牡蠣湯方半夏一合大棗六枚柴
胡四兩生薑一兩半人參一兩半龍骨一兩半
鉛丹二兩半桂枝一兩半茯苓一兩半大黃二
兩牡蠣一兩半右十一味以水八升煮取四升
內大黃切如碁子更煮一二沸去滓溫服一升
○傷寒腹滿讖語寸口脉浮而緊此肝乘脾也
名曰縱刺期門○傷寒發熱齋齋惡寒大渴欲

傷寒論 太陽病篇 第... 卷... 第... 頁...

飲水其腹必滿自汗出小便利其病欲解此肝
乘肺也名曰橫刺期門○太陽病二日反躁反
熨其背而大汗出大熱入胃胃中水竭躁煩必
發讖語十餘日振慄自下利下利成氏別本作汗者此為
欲解也故其汗從腰已下不得汗欲小便不得
反嘔欲失溲足下惡風大便鞭小便當數而反
不數及不多大便已頭卓然而痛其人足心必
熱穀氣下流故也○太陽病中風以火劫發汗

邪風被火熱血氣流溢失其常度兩陽相熏灼
其身發黃陽盛則欲衄陰虛則小便難陰陽俱
虛竭身體則枯燥但頭汗出劑頸而還腹滿微
喘口乾咽爛或不大便久則讖語甚者至噦手
足躁擾捻衣摸牀小便利者其人可治○傷寒
脈浮醫以火迫劫之亡陽必驚狂起臥不安者
桂枝去芍藥加蜀漆牡蠣龍骨救逆湯主之桂
枝去芍藥加蜀漆龍骨牡蠣救逆湯方桂枝三

傷寒論 卷... 第... 頁...

兩甘艸二兩 生薑三兩 牡蠣五兩 龍骨四兩 大
棗十二枚 蜀漆三兩 右爲末以水一斗二升先
煮蜀漆減二升內諸藥煮取三升去滓溫服一
升○形作傷寒其脉不弦緊而弱弱者必渴被
火者必譫語弱者發熱脉浮解之當汗出愈○
太陽病以火熏之不得汗其人必躁到經不解
必清血名爲火邪○脉浮熱甚反灸之此爲實
實以虛治因火而動必咽燥唾血○微數之脉

慎不可灸因火爲邪則爲煩逆追虛逐實血散
脉中火氣雖微內攻有力焦骨傷筋血難復也
○脉浮宜以汗解用火灸之邪無從出因火而
盛病從腰以下必重而癢名火逆也○欲自解
者必當先煩乃有汗而解何以知之脉浮故知
汗出解也○燒鍼令其汗鍼處被寒核起而赤
者必發奔豚氣從少腹上衝心者灸其核上各
一壯與桂枝加桂湯更加桂二兩○火逆下之

因燒鍼煩躁者、桂枝甘艸龍骨牡蠣湯主之、桂枝甘艸龍骨牡蠣湯方、桂枝一兩、甘艸二兩、牡蠣二兩、龍骨二兩、右爲末、以水五升、煮取二升、半去滓、溫服八合、日三服。○太陽傷寒者、加溫鍼必驚也。○太陽病、當惡寒發熱、今自汗出、不惡寒發熱、關上脈細數者、以醫吐之過也。一二日吐之者、腹中餓、口不能食。三四日吐之者、不復欲食、冷食朝食暮吐、以醫吐之所致也。

此爲小逆。○太陽病吐之、但太陽病當惡寒、今反不惡寒、不欲近衣、此爲吐之內煩也。○病人脈數、數爲熱、當消穀引食、而反吐者、此以發汗令陽氣微、膈氣虛、脈乃數也。數爲客熱、不能消穀、以胃中虛冷、故吐也。○太陽病過經十餘日、心下溫溫欲吐、而胸中痛、大便反溇、腹微滿、鬱鬱微煩、先此時自極吐下者、與調胃承氣湯。若不爾者、不可與。但欲嘔、胸中痛、微溇者、此非柴

胡證以嘔故知極吐下也○太陽病六七日表證仍在脈微而沈反不結胸其人發狂者以熱在下焦少腹當鞮滿小便自利者下血乃愈所以然者以太陽隨經瘀熱在裏故也抵當湯主之抵當湯方水蛭三十個 蠪蟲三十個 桃仁二十個 大黃三兩 右四味爲末以水五升煮取三升去滓溫服一升不下再服○太陽病身黃脈沈結少腹鞮小便不利者爲無血也小便自利

其人如狂者血證諦也抵當湯主之○傷寒有熱少腹滿應小便不利今反利者爲有血也當下之不可餘藥宜抵當丸抵當丸方水蛭二十個 蠪蟲二十五個 桃仁二十個 大黃三兩 右四味杵分爲四丸以水一升煮一丸取七合服之晡時當下血若不下者更服○太陽病小便利者以飲水多必心下悸小便少者必苦裏急也

辨太陽脈證并治下第七

傷寒論 辨陽明病脈法
問曰病有結胸有藏結其狀何如答曰按之痛寸脈浮關脈沈名曰結胸也何謂藏結答曰如結胸狀飲食如故時時下利寸脈浮關脈小細沈緊名曰藏結舌上白胎滑者難治○藏結無陽證不往來寒熱其人反靜舌上胎滑者不可攻也○病發於陽而反下之熱入因作結胸病發於陰而反下之因作痞所以成結胸者以下之太早故也○結胸者項亦強如柔瘕狀下之

則和宜大陷胸丸大陷胸丸方大黃半斤葶藶半升芒硝半升杏仁半升右四味搗篩二味內杏仁芒硝合研如脂和散取如彈丸一枚別搗甘遂末一錢七白蜜二合水二升煮取一升溫頓服之一宿乃下如不下更服取下為效禁如藥法○結胸證其脈浮大者不可下下之則死○結胸證悉具煩躁者亦死○太陽病脈浮而動數浮則為風數則為熱動則為痛數則為虛

頭痛發熱微盜汗出而反惡寒者表未解也醫
反下之動數變遲膈內拒痛胃中空虛客氣動
膈短氣躁煩心中懊憹陽氣內陷心下因鞮則
爲結胸大陷胸湯主之若不結胸但頭汗出餘
處無汗劑頸而還小便不利身必發黃也大陷
胸湯方大黃六兩 芩硝一升 甘遂一錢 右三味
以水六升先煮大黃取二升去滓內芩硝煮一
兩沸內甘遂未溫服一升得快利止後服○傷

寒六七日結胸熱實脈沈而緊心下痛按之石
鞮者大陷胸湯主之○傷寒十餘日熱結在裏
復往來寒熱者與大柴胡湯但結胸無大熱者
此爲水結在胸脇也但頭微汗出者大陷胸湯
主之○太陽病重發汗而復下之不大便五六
日舌上燥而渴日晡所小有潮熱從心下至少
腹鞮滿而痛不可近者大陷胸湯主之○小結
胸病正在心下按之則痛脈浮滑者小陷胸湯

傷寒論 卷之六 辨陽明病脈證并治法
主之小陷胸湯方黃連一兩半夏半升栝蒌實
大者一個右三味以水六升先煮栝蒌取三升
去滓內諸藥煮取二升去滓分溫三服○太陽
病二三日不能臥但欲起心下必結脈微弱者
此本有寒分也反下之若利止必作結胸未止
者四日復下之此作協熱利也○太陽病下之
其脈促不結胸者此爲欲解也脈浮者必結胸
也脈緊者必咽痛脈弦者必兩脇拘急脈細數

者頭痛米止脈沈緊者必欲嘔脈沈滑者陽熱
利脈浮滑者必下血○病在陽應以汗解之反
以冷水澀之若灌之其熱被劫不得去彌更益
煩肉上粟起意欲飲水反不渴者服文蛤散若
不差者與五苓散寒實結胸無熱證者與三物
小陷胸湯白散亦可服文蛤散方文蛤五兩右
一味爲散以沸湯和一錢七服湯用五合白散
方栝蒌三分芭豆一分貝母三分右件三味爲

未內芭豆、受於白中、杵之以白飲和服、強人半錢、羸者減之、病在膈上必吐、在膈下必利、不利進熱粥一杯、利過不止、進冷粥一盃、身熱皮粟不解、欲引衣自覆者、若以水灑之、洗之、益令熱劫不得出、當汗而不汗則煩、假令汗出已、腹中痛、加芍藥二兩、如上法。○太陽與少陽併病、頭項強痛、或眩冒時如結胸、心下痞鞭者、當刺大椎第一間、肺俞、肝俞、慎不可發汗、發汗則譫語。

脉弦五六日、譫語不止、當刺期門。○婦人中風、發熱惡寒、經水適來、得之七八日、熱除而脉蓮、身涼、胸脇下滿如結胸狀、譫語者、此為熱入血室也、當刺期門、隨其實而瀉之。○婦人中風七八日、續得寒熱、發作有時、經水適斷者、此為熱入血室、其血必結、故使如瘧狀、發作有時、小柴胡湯主之。○婦人傷寒、發熱、經水適來、晝日明了、暮則譫語、如見鬼狀者、此為熱入血室、無犯胃。

傷寒論 卷之六 辨陰陽下利病脈證并治法第二十一
氣及上二焦必自愈。○傷寒六七日發熱微惡寒、支節煩疼、微嘔、心下支結、外證未去者、柴胡加桂枝湯主之。○傷寒五六日已發汗而復下之、胸脇滿、微結、小便利、渴而不嘔、但頭汗出、往來寒熱、心煩者、此為未解也。柴胡桂枝乾薑湯主之。柴胡桂枝乾薑湯方：柴胡半斤、桂枝三兩、乾薑三兩、枳實根四兩、黃芩三兩、牡蠣三兩、甘草二兩、右七味以水一斗二升煮取六升去

滓再煎取三升溫服一升日三服初服微煩復服汗出便愈。○傷寒五六日頭汗出微惡寒手足冷心下滿口不欲食大便鞕脈細者此為陽微結必有表復有裏也。脈沈亦在裏也。汗出為陽微假令純陰結不得復有外證悉入在裏此為半在裏半在外也。脈雖沈緊不得為少陰病所以然者陰不得有汗今頭汗出故知非少陰也可與小柴胡湯設不了了者得尿而解。○傷

寒五六日嘔而發熱者柴胡湯證具而以他藥下之柴胡證仍在者復與柴胡湯此雖已下之不爲逆必蒸蒸而振卻發熱汗出而解若心下滿而鞅痛者此爲結胸也大陷胸湯主之但滿而不痛者此爲痞柴胡不中與之宜半夏瀉心湯半夏瀉心湯方半夏半升黃芩乾薑人參已上各三兩黃連二兩大棗十二枚甘州三兩右七味以水一斗煮取六升去滓再煮取三升溫

服一升日三服○太陽少陽併病而反下之成結胸心下鞅下利不止水漿不下其人心煩○脈浮而緊而復下之緊反入裏則作痞按之自濡但氣痞耳○太陽中風下利嘔逆表解者乃可攻之其人漉漉汗出發作有時頭痛心下痞鞅滿引脇下痛乾嘔短氣汗出不惡寒者此表解裏未和也十棗湯主之十棗湯方芫花甘遂大戟大棗各十枚右三味等分各別搗爲散以

水一升半先煮大棗肥者十枚取八合去滓內藥末強人服一錢七羸人服半錢溫服之平且服若下少病不除者明日更服加半錢得快下利後糜粥自養○太陽病醫發汗遂發熱惡寒因復下之心下痞表裏俱虛陰陽氣並竭無陽則陰獨復加燒鍼因胸煩面色青黃膚瞶者難治今色微黃手足溫者易愈○心下痞按之濡其脈關上浮者大黃黃連瀉心湯主之大黃黃

連瀉心湯方大黃二兩黃連二兩芍藥二兩甘草二兩以水一斗煮取六升分三服○心下痞而復惡寒汗出者附子瀉心湯主之○本以下之故心下痞與瀉心湯痞不解其人渴而口燥煩小便不利者五苓散主之○傷寒汗出解之後胃中不和心下痞鞭乾噫食臭脇下有水氣腹中雷鳴下利者生薑瀉心湯主之○傷寒中風醫反下之其人下利日數十行穀不化腹

中雷鳴心下痞鞭而滿乾嘔心煩不得安眠見
 心下痞謂病不盡復下之其痞益甚此非結熱
 但以胃中虛客氣上逆故使鞭也甘州瀉心湯
 主之○傷寒服湯藥下利不止心下痞鞭服瀉
 心湯已復以他藥下之利不止醫以理中與之
 利益甚理中者理中焦此利在下焦赤石脂禹
 餘糧湯主之復利不止者當利其小便優赤石脂
 禹餘糧湯方赤石脂一斤禹餘糧二斤已上二

味以水六升煮取三升去滓分服○傷寒吐下
 後發汗虛煩脈甚微八九日心下痞鞭脇下痛
 氣上衝咽喉眩冒經脈動惕者久而成痿○傷
 寒發汗若吐若下解後心下痞鞭噫氣不除者
 旋復代赭石湯主之旋復代赭石湯方旋復花
 三兩人參二兩生薑五兩半夏半升代赭石二
 兩大棗十二枚甘州三兩右件七味以水一斗
 煮取六升去滓再煎取三升溫服一升日三服

傷寒論 卷之六 辨陰陽病脈證治法 下後不可更行桂枝湯
○下後不可更行桂枝湯若汗出而喘無大熱者
者可與麻黃杏子甘肅石膏湯○太陽病外證未除而數下之遂協熱而利利下不止心下痞
鞅表裏不解者桂枝人參湯主之桂枝人參湯
方桂枝四兩甘肅四兩白朮三兩人參三兩乾
薑三兩右五味以水九升先煮四味取五升內
桂枝煮取三升溫服一升日再夜一服○傷寒
大下後復發汗心下痞惡寒者表未解也不可

攻痞當先解表表解乃可攻痞解表宜桂枝湯
攻痞宜大黃黃連瀉心湯○傷寒發熱汗出不
解心下痞鞅嘔吐而下利者大柴胡湯主之○
病如桂枝證頭不痛項不強寸脈微浮胸中痞
鞅氣上衝咽喉不得息者此為胸有寒也當吐
之宜瓜蒂散瓜蒂散方瓜蒂一分赤小豆一分
右二味各別搗篩為散已合治之取一錢匕以
香豉一合用熱湯七合煮作稀糜去滓取汁和

散溫頓服之不吐者少少加得快吐乃止諸人
血虛家不可與瓜蒂散○病脇下素有痞連在
臍傍痛引少腹入陰筋者此名藏結外○傷寒
病若吐若下後七八日不解熱結在裏表裏俱
熱時時惡風大渴舌上乾燥而煩欲飲水數升
者白虎加人參湯主之○傷寒無大熱口燥渴
心煩背微惡寒者白虎加人參湯主之○傷寒
脈浮發熱無汗其表不解者不可與白虎湯渴

欲飲水無表證者白虎加人參湯主之○太陽
少陽併病心下鞭頸項強而眩者當刺大椎肺
俞慎勿下之○太陽與少陽合病自下利者與
黃芩湯若嘔者黃芩加半夏生薑湯主之黃芩
湯方黃芩三兩甘州二兩芍藥二兩大棗十二
枚右四味以水一斗煮取三升去滓溫服一升
日再夜一服若嘔者加半夏半升生薑三兩○
傷寒胸中有熱胃中有邪氣腹中痛欲嘔吐者

傷寒論 卷之二十一 辨太陽病證治 第十一
黃連湯主之。黃連湯方。黃連、甘草、薑、桂枝各
三兩、人參二兩、半夏半升、大棗十二枚。右七味
以水一斗、煮取六升、去滓、溫服一升、日三服。夜
二服。○傷寒八、九日、風溼相搏、身體疼煩、不能
自轉側、不嘔、不渴、脈浮虛而澹者、桂枝附子湯
主之。若其人大便鞭、小便自利者、去桂枝、加白
朮湯主之。桂枝附子湯方。桂枝四兩、附子三枚、
生薑三兩、甘草二兩、大棗十二枚、右五味、以水

六升、煮取三升、去滓、分溫三服。○風溼相搏、骨
節煩疼、掣痛、不得屈伸、近之則痛劇、汗出短氣、
小便不利、惡風、不欲去衣、或身微腫者、甘草附
子湯主之。甘草附子湯方。甘草二兩、附子二枚、
白朮二兩、桂枝四兩。右四味、以水六升、煮取三
升、去滓、溫服一升、日三服。初服得微汗、則解、能
食、汗出復煩者、服五合、恐一升多者、宜服六七
合為妙。○傷寒、脈浮滑、此表有熱、裏有寒、白虎

傷寒論
辨太陽陽明病之
卷之八
辨陽明病之
湯主之、日虎湯方、知母六兩、石膏一斤、甘草一
兩、粳米六合、右四味、以水一斗、煮米熟、湯成、去
滓、溫服一升、日三服。○傷寒、脈結代、心動悸、疾
甘艸湯主之、炙甘艸湯方、甘艸細兩、生薑三兩、
桂枝三兩、人參二兩、生地黃一斤、阿膠二兩、麥
門冬半升、麻子仁半升、大棗十二枚、右九味、以
清酒七升、水八升、先煮八味、取三升、去滓、內膠、
烱消盡、溫服一升、日三服。一名復脈湯。○脈按

之來緩而時一止、復來者、名曰結。又脈來動而
中止、更來小數、中有還者、反動、名曰結。陰也。脈
來動而中止、不能自還、因而復動、名曰代。陰也。
得此脈者、必難治。曰、脈結者、不可下。曰、脈代者、
不可下。辨陽明脈證并治第八。問曰、問曰、
問曰、病有太陽陽明、有正陽陽明、有少陽陽明、
何謂也。答曰、太陽陽明者、脾約是也。正陽陽明
者、胃家實是也。少陽陽明者、發汗利小便、已胃

傷寒論

辨陽明病之

卷之八

傷寒論 卷之六 辨陽明病脈證并治法 全一册 居齋
中燥煩實大便難是也。○陽明之爲病胃家實也。○問曰何緣得陽明病答曰太陽病發汗若下若利小便此亡津液胃中乾燥因轉屬陽明不更衣內實大便難者此名陽明也。○問曰陽明病外證云何答曰身熱汗自出不惡寒反惡熱也。○問曰病有得之一日不發熱而惡寒者何也答曰雖得之一日惡寒將自罷即自汗出而惡熱也。○問曰惡寒何故自罷答曰陽明居

中土也萬物所歸無所復傳始雖惡寒二日自止此爲陽明病也。○本太陽初得病時發其汗汗先出不徹因轉屬陽明也。○傷寒發熱無汗嘔不能食而反汗出濇濇然者是轉屬陽明也。○傷寒三日陽明脈大。○傷寒脈浮而緩手足自溫者是爲繫在太陰太陰者身當發黃若小便自利者不能發黃至七八日大便鞭者爲陽明病也。○傷寒轉繫陽明者其人濇然微汗出

也○陽明中風口苦咽乾腹滿微喘發熱惡寒
脈浮而緊若下之則腹滿小便利難也○陽明病
若能食名中風不能食名中寒○陽明病若中
寒不能食小便利不利手足濇然汗出此欲作固
瘕必大便初鞭後溏所以然者以胃中冷水穀
不別故也○陽明病欲食小便利不利大便自
調其人骨節疼翁翁如有熱狀奄然發狂濇然
汗出而解者此水不勝穀氣與汗共併脈緊則

愈○陽明病欲解時從申至戌也○陽明病不
能食攻其熱必噦所以然者胃中虛合故也以
其人本虛故攻其熱必噦○陽明病脈遲食難
用飽飽則微煩頭眩必小便利此欲作穀疸雖
下之腹滿如故所以然者脈遲故也○陽明病
法多汗反無汗其身如蟲行皮中狀者此以久
虛故也○陽明病反無汗而小便利二三日嘔
而欬手足厥者必苦頭痛若不欬不嘔手足不

厥者頭不痛○陽明病但頭眩不惡寒故能食而欬其人必咽痛若不欬者咽不痛○陽明病無汗小便不利心中懊懣者身必發黃○陽明病被火額上微汗出小便不利者必發黃○陽明病脉浮而緊者必潮熱發作有時但浮者必盜汗出○陽明病口燥但欲漱水不欲嚥者此必衄○陽明病本自汗出醫復重發汗病已差尚微煩不了了者此大便必鞕故也以亡津液

胃中乾燥故令人便鞕當問其小便日幾行若本小便日三四行今日再行故知大便不久出今爲小便數少以津液當還入胃中故知不久必大便也○傷寒嘔多雖有陽明證不可攻之○陽明病心下鞕滿者不可攻之攻之利遂不止者利止者愈○陽明病面合赤色不可攻之必發熱色黃小便不利也○陽明病不吐不下心煩者可與調胃承氣湯○陽明病脉遲雖

汗出不惡寒者其身必重短氣腹滿而喘有潮熱者此外欲解可攻裏也手足戢然而汗出者此大便秘也大承氣湯主之若汗多微發熱惡寒者外未解也其熱不潮未可與承氣湯若腹大滿不通者可與小承氣湯微和胃氣勿令大泄下大承氣湯方大黃四兩厚朴半斤枳實五枚芍藥三合右四味以水一斗先煮二物取五升去滓內大黃煮取二升去滓內芍藥上

火微一兩沸分溫再服得下餘勿服小承氣湯方大黃四兩厚朴二兩枳實三枚芍藥三味以水四升煮取一升二合去滓分溫三服初服湯當更衣不爾者盡飲之若更衣者勿服之○陽明病潮熱大便微硬者可與大承氣湯不硬者不與之若不大便六七日恐有燥屎欲知之法少與小承氣湯湯入腹中轉失氣者此有燥屎乃可攻之若不轉失氣者此但初頭硬後必溏

不可攻之。攻之必脹滿不能食也。欲飲水者與水則噦。其後發熱者必大便復鞕而少也。以小承氣湯和之。不轉失氣者慎不可攻也。○夫實則讖語虛則鄭聲。鄭聲重語也。○直視讖語喘滿者死。下利者亦死。○發汗多若重發汗者亡其陽。讖語脈短者死。脈自和者不死。○傷寒若吐若下後不解不大便五六日上至十餘日日晡所發潮熱不惡寒獨語如見鬼狀若劇者發

則不識人循衣摸床惕而不安微喘直視脈弦者生。瀉者死。微者但發熱讖語者大承氣湯主之。若一服利止後服。○陽明病其人多汗以津液外出胃中燥大便必鞕鞕則讖語小承氣湯主之。若一服讖語止更莫復服。○陽明病讖語發潮熱脈滑而疾者小承氣湯主之。因與承氣湯一升腹中轉失氣者更服一升若不轉失氣勿更與之。明日不大便脈反微澀者裏虛也。爲

難治不可更與承氣湯也○陽明病譫語有潮熱反不能食者胃中必有燥屎五六枚也若能食者但鞞爾宜大承氣湯主之○陽明病下血譫語者此爲熱入血室但頭汗出者刺期門隨其實而瀉之澱然汗出則愈○汗出譫語者以有燥屎在胃中此爲風也須下之過經乃可下之下之若早語言必亂以表虛裏實故也下之則愈宜大承氣湯○傷寒四五日脈沈而喘滿

沈爲在裏而反發其汗津液越出大便爲難表虛裏實久則譫語○三陽合病腹滿身重難以轉側口不仁而面垢譫語遺尿發汗則譫語下之則額上生汗手足逆冷若自汗出者白虎湯主之○三陽併病太陽證罷但發潮熱手足絳熱汗出大便難而譫語者下之則愈宜大承氣湯○陽明病脈浮而緊咽燥口苦腹滿而喘發熱汗出不惡寒反惡熱身重若發汗則燥心憤

憤反讞語若加燒鍼心怵惕煩躁不得眠若下
之則胃中空虛客氣動膈心中懊懣舌上胎者
梔子豉湯主之○若渴欲飲水口乾舌燥者自
虎加入參湯主之○若脉浮發熱渴欲飲水小
便不利者猪苓湯主之猪苓湯方猪苓茯苓阿
膠滑石澤瀉各一兩右五味以水四升先煮四
味取二升去滓內下阿膠烱消溫服七合日三
服○陽明病汗出多而渴者不可與猪苓湯以

汗多胃中燥猪苓湯復利其小便故也○脉浮
而遲表熱裏寒下利清穀者四逆湯主之○若
胃中虛冷不能食者飲水則噦○脉浮發熱口
乾鼻燥能食者則衄○陽明病下之其外有熱
手足溫不結胸心中懊懣饑不能食但頭汗出
者梔子豉湯主之○陽明病發潮熱大便溼小
便自可胸脇滿不去者小柴胡湯主之○陽明
病脇下鞞滿不大便而嘔舌上白胎者可與小

柴胡湯上焦得通津液得下胃氣因和身濺然
而汗出解也○陽明中風脈弦浮大而短氣腹
都滿脇下及心痛又按之氣不通鼻乾不得汗
嗜臥一身及面目悉黃小便難有潮熱時時噦
耳前後腫刺之小差外不解病過十日脈續浮
者與小柴胡湯脈但浮無餘證者與麻黃湯若
不尿腹滿加噦者不治○陽明病自汗出若發
汗小便自利者此為津液內竭雖硬不可攻之

當須自欲大便宜蜜煎導而通之若土瓜根及
與人猪膽汁皆可為導蜜煎導方蜜七合一味
內銅器中微火煎之稍凝似飴狀擾之勿令焦
著欲可丸併手捻作挺令頭銳大如指長二寸
許當熱時急作冷則硬以內穀道中以手急抱
欲大便時乃去之猪膽汁方大猪膽一枚一薄汁
和醋少許以灌穀道中如一食頃當大便出○
陽明病脈遲汗出多微惡寒者表未解也可發

汗宜桂枝湯○陽明病脉浮無汗而喘者發汗則愈宜麻黃湯○陽明病發熱汗出此爲熱越不能發黃也但頭汗出身無汗劑頸而還小便不利渴引水漿者此爲瘀熱在裏身必發黃茵陳湯主之茵陳蒿湯方茵陳蒿六兩梔子十四枚大黃二兩右三味以水一斗先煮茵陳減六升內二味煮取三升去滓分溫三服小便當利尿如皂角汁狀色正赤一宿腹減黃從小便去

也○陽明證其人喜忘者必有畜血所以然者本有久瘀血故令喜忘尿雖鞭大便反易其色必黑宜抵當湯下之○陽明病下之心中懊憹而煩胃中有燥屎者可攻腹微滿初頭鞭後必澀不可攻之若有燥屎者宜大承氣湯○病人不大便五六日繞臍痛煩躁發作有時者此有燥屎故使不大便也○病人煩熱汗出則解又如瘧狀日晡所發熱者屬陽明也脉實者宜下

之脉浮虛者宜發汗下之與大承氣湯發汗宜
桂枝湯○大下後六七日不大便煩不解腹滿
痛者此有燥屎也所以然者本有宿食故也宜
大承氣湯○病人小便利大便乍難乍易時
有微熱喘冒不能臥者有燥屎也宜大承氣湯
○食穀欲嘔者屬陽明也吳茱萸湯主之得湯
反劇者屬上焦也吳茱萸湯方吳茱萸一升人
參三兩生薑六兩大棗十二枚右四味以水七

升煮取二升去滓溫服七合日三服○太陽病
寸緩關浮尺弱其人發熱汗出復惡寒不嘔但
心下痞者此以醫下之也如其不下者病人不
惡寒而渴者此轉屬陽明也小便利者大便必
鞭不更衣十日無所苦也渴欲飲水少少與之
但以法救之渴者宜五苓散○脉陽微而汗出
少者為自和也汗出多者為太過○陽脉實因
發其汗出多者亦為太過太過為陽絕於裏亡

津液大便因鞮也○脉浮而芤浮爲陽芤爲陰
浮芤相搏胃氣生熱其陽則絕○跌陽脉浮而
潛浮則胃氣強澀則小便數浮澀相搏大便則
難其脾爲約麻仁丸主之麻仁丸方麻子仁二
升芍藥一斤大黃一斤厚朴八尺枳實半斤杏
仁十升右六味爲末煉蜜爲丸桐子大飲服十
丸日三服漸加以和爲度○太陽病三日發汗
不解蒸蒸發熱者屬胃也調胃承氣湯主之○

傷寒吐後腹脹滿者與調胃承氣湯○太陽病
若吐若下若發汗微煩小便數大便因鞮者與
小承氣湯和之愈○得病二三日脉弱無太陽
柴胡證煩燥心下鞮至四五日雖能食以小承
氣湯少少與微和之令小安至六日與承氣湯
一升若不大便六七日小便少者雖不能食但
初頭鞮後必溏未定成鞮攻之必溏須小便利
屎定鞮乃可攻之宜大承氣湯○傷寒六七日

傷寒論 卷之六 辨陽明病脈證并治法第十一

目中不了了、睛不和、無表裏證、大便秘、身微熱者、此爲實也、急下之、宜大承氣湯。○陽明發熱、汗多者、急下之、宜大承氣湯。○發汗不解、腹滿痛者、急下之、宜大承氣湯。○腹滿不減、減不足言、當下之、宜大承氣湯。○陽明少陽合病、必下利、其脈不負者、順也、負者、失也、互相尅賊、名爲負也、脈滑而數者、有宿食也、當下之、宜大承氣湯。○病人無表裏證、發熱七八日、雖脈浮數者、

可下之、假令已下、脈數不解、合熱則消穀善饑、至六七日不大便者、有瘀血、宜抵當湯。○若脈數不解而下不止、必協熱而便膿血也。○傷寒發汗已、身目爲黃、所以然者、以寒溼在裏不解故也、以爲不可下也、於寒溼中求之。○傷寒七八日、身黃如橘、子色、小便不利、腹微滿者、茵陳蒿湯主之。○傷寒身黃發熱者、梔子蘘皮湯主之。梔子蘘皮湯方、梔子一十五個、甘艸一兩、黃

藥二兩右三味以水四升煮取一升半去滓分
溫再服○傷寒瘵熱在裏身必發黃麻黃連軀
赤小豆湯主之麻黃連軀赤小豆湯方麻黃二
兩赤小豆一升連軀二兩連根也杏仁四十個大棗
十二枚生梓白皮一升生薑二兩甘草一兩已
上八味以潦水一斗先煮麻黃再沸去上沫內
諸藥煮取三升分溫三服半日服盡

辨少陽病脉證并治第九

少陽之病口苦咽乾目眩也○少陽中風兩耳
無所聞目赤胸中滿而煩者不可吐下吐下則
悸而驚○傷寒脉弦細頭痛發熱者屬少陽少
陽不可發汗發汗則譫語此屬胃胃和則愈胃
不和則煩悸○本太陽病不解轉入少陽者脇
下鞮滿乾嘔不能食往來寒熱尚未吐下脈沈
緊者與小柴胡湯○若已吐下發汗溫鍼譫語
柴胡湯證罷此為壞病知犯何逆以法治之○

三陽合病、脉浮大、上關上、但欲眠、睡目合、則汗
○傷寒六七日、無大熱、其人躁煩者、此爲陽去
入陰故也。○傷寒三日、三陽爲盡、三陰當受邪、
其人反能食而不嘔、此爲三陰不受邪也。○傷
寒三日、少陽脉小者、欲已也。○少陽病欲解時、
從寅至辰上。

辨太陰脉證并治第十

太陰之爲病、腹滿而吐、食不下、自利益甚、時腹
自痛、若下之、必胸下結鞭。○太陰中風、四肢煩
疼、陽微陰澀而長者、爲欲愈。○太陰病欲解時、
從亥至丑上。○太陰病、脉浮者、可發汗、宜桂枝
湯。○自利不渴者、屬太陰、以其藏有寒故也、當
溫之、宜服四逆輩。○傷寒、脉浮而緩、手足自溫
者、繫在太陰、太陰當發身黃、若小便利者、不
能發黃、至七八日、雖暴煩、下利日十餘行、必自
止、以脾家實、腐穢當去故也。○本太陽病、醫反

下之因爾腹滿時痛者屬太陰也桂枝加芍藥湯主之○大實痛者桂枝加大黃湯主之○太陰為病脈弱其人續自便利設當行大黃芫藥者宜減之以其人胃氣弱易動故也

辨少陰病脈證并治第十一

少陰之為病脈微細但欲寐也○少陰病欲吐不吐心煩但欲寐五六日自利而渴者屬少陰也虛故引水自救若小便利者少陰病形悉

具小便自者以下焦虛有寒不能制水故令色白也○病人脈陰陽俱緊反汗出者陰陽也此屬少陰法當咽痛而復吐利○少陰病欬而下利譏語者被火氣劫故也小便必難以強責少陰汗也○少陰病脈細沈數病為在裏不可發汗○少陰病脈微不可發汗亡陽故也陽已虛尺脈弱者復不可下之○少陰病脈緊至七八日自下利脈暴微手足反溫脈緊反去者為

欲解也。雖煩下利必自愈。○少陰病下利若利自止惡寒而蹇臥手足溫者可治。○少陰病惡寒而蹇時自煩欲去衣被者可治。○少陰中風脈陽微陰浮者為欲愈。○少陰病欲解時從子至寅上。○少陰病吐利手足不逆冷反發熱者不為脈不至者。○少陰七壯。○少陰病八九日一身手足盡熱者以熱在膀胱必便血也。○少陰病但厥無汗而強發之必動其血未知從何道

出或從口鼻或從目出是名下厥上竭為難治。○少陰病惡寒身蹇而利手足逆冷者不治。○少陰病吐利躁煩四逆者死。○少陰病下利止而頭眩時時自冒者死。○少陰病四逆惡寒而身蹇脈不至不煩而躁者死。○少陰病六七日息高者死。○少陰病脈微細沈但欲臥汗出不煩自欲吐至五六日自利復煩躁不得臥寐者死。○少陰病始得之反發熱脈沈者麻黃附子

細辛湯主之麻黃附子細辛湯方麻黃二兩細辛二兩附子一枚右三味以水一斗先煮麻黃減二升去沫內藥煮取三升去滓溫服一升日三服○少陰病得之二三日麻黃附子甘肅湯微發汗以三日無裏證故微發汗也麻黃附子甘肅湯方麻黃二兩甘肅二兩附子一枚右三味以水七升先煮麻黃一兩沸去上沫內諸藥煮取三升去滓溫服一升日三服○少陰

病得之二三日以上心中煩不得臥黃連阿膠湯主之黃連阿膠湯方黃連四兩黃芩一兩芍藥二兩雞子黃二枚阿膠三兩右五味以水五升先煮三物取二升去滓內膠烱盡小冷內雞子黃攪令相得溫服七合日三服○少陰病得之一二日口中和其背惡寒者當灸之附子湯主之附子湯方附子二枚茯苓三兩人參二兩白朮四兩芍藥三兩右五味以水八升煮取三

升去滓溫服一升日三服○少陰病身體痛手足寒骨節痛脈沈者附子湯主之○少陰病下利便膿血者桃花湯主之桃花湯方赤石脂一斤乾薑一兩粳米一升右三味以水七升煮米令熟去滓溫服七合內赤石脂末方寸匕日三服若一服愈餘勿服○少陰病二三日至四五日腹痛小便不利下利不止便膿血者桃花湯主之○少陰病下利便膿血者可刺○少陰病

吐利手足厥冷煩躁欲死者吳茱萸湯主之○少陰病下利咽痛胸滿心煩者豬膚湯主之豬膚湯方豬膚一斤右一味以水一斗煮取五升去滓加白蜜一升白粉五合藜香和相得溫分六服○少陰病二三日咽痛者可與甘艸湯不差者與桔梗湯甘艸湯方甘艸二兩右一味以水三升煮取一升半去滓溫服七合日二服桔梗湯方桔梗一兩甘艸二兩右二味以水三升

煮取一升去滓分溫再服。少陰病咽中傷生
瘡不能語言聲不出者苦酒湯主之。苦酒湯方
半夏十四枚雞子一枚右二味內半夏著苦酒
中以雞子殼置刀環中安火上令三沸去滓少
少含嚥之不差更作三劑。少陰病咽中痛半
夏散及湯主之。半夏散及湯方半夏桂枝甘州
以上各等分已上三味各別麩篩已合治之白
飲和服方寸七日三服若不能散服者以水一

升煎七沸內散兩方寸七更煎三沸下火令小
冷少少嚥之。少陰病下利白通湯主之。白通
湯方蔥白四莖乾薑一兩附子一枚右三味以
水三升煮取一升去滓分溫再服。少陰病下
利脈微者與白通湯利不止厥逆無脈乾嘔煩
者白通加豬膽汁湯主之。服湯脈暴出者死
微續者生。白通加豬膽汁方蔥白四莖乾薑一
兩附子一枚人尿五合豬膽汁一合已上三味

以水三升、煮取一升、去滓、內膽汁、人尿、和令相
得分、溫再服、若無膽、亦可用。少陰病、二三日、
不已、至四五日、腹痛、小便不利、四肢沈重、疼痛、
自下利者、此為有水氣、其人或欬、或小便利、或
下利、或嘔者、真武湯主之。真武湯方：茯苓三兩、
芍藥三兩、生薑三兩、白朮二兩、附子一枚、右五
味、以水八升、煮取三升、去滓、溫服七合、日三服、
後加減法、若欬者、加五味半斤、細辛、乾薑各一

兩、若小便利者、去茯苓、若下利者、去芍藥、加乾
薑二兩、若嘔者、去附子、加生薑足前、成半斤。○
少陰病、下利清穀、裏寒外熱、手足厥逆、脈微欲
絕、身反不惡寒、其人面赤色、或腹痛、或乾嘔、或
咽痛、或利止、脈不出者、通脈四逆湯主之。通脈
四逆湯方：甘草二兩、附子一枚、乾薑三兩、右三
味、以水三升、煮取一升、二合、去滓、分溫再服、其
脈即出者、愈、後加減法、面色赤者、加蔥九莖、腹

通脈四逆湯方
甘草二兩 附子一枚 乾薑三兩 右三味 以水三升 煮取一升 二合 去滓 分溫再服 其脈即出者 愈 後加減法 面色赤者 加蔥九莖 腹

中痛者去蔥加芍藥二兩嘔者加生薑二兩咽
痛者去芍藥加桔梗一兩利止脈不出者去桔
梗加人參二兩○少陰病四逆其人或欬或悸
或小便不利或腹中痛或泄利下重者四逆散
主之四逆散方甘州枳實柴胡芍藥右四味各
十分搗篩白飲和服方寸七日三服後加減法
欬者加五味子乾薑各五分并主下利悸者加
桂枝五分小便不利者加茯苓五分腹中痛者

加附子一枚泄利下重者先以水五升煮薤白
三升煮取三升去滓以散三方寸匕內湯中煮
取一升半分溫再服○少陰病下利六七日欬
而嘔渴心煩不得眠者猪苓湯主之○少陰病
得之二三日口燥咽乾者急下之宜大承氣湯
○少陰病自利清水色純青心下必痛口乾燥
者急下之宜大承氣湯○少陰病六七日腹脹
不大便者急下之宜大承氣湯○少陰病脈沈

者急溫之、宜四逆湯。○少陰病、飲食入口則吐、心中溫溫欲吐、復不能吐、始得之、手足寒、脈弦遲者、此胸中實、不可下也。當吐之、若膈上有寒飲、乾嘔者、不可吐也。急溫之、宜四逆湯。○少陰病、下利、脈微澀、嘔而汗出、必數更衣、反少者、當溫其上、灸之。

辨厥陰病脈證并治第十二

厥陰之為病、消渴、氣上撞心、心中疼熱、饑而不欲食、食則吐、虵下之利不止。○厥陰中風、脈微浮、為欲愈、不浮、為未愈。○厥陰病、欲解時、從丑至卯上。○厥陰病、渴欲飲水者、少少與之、愈。○諸四逆厥者、不可下之、虛家亦然。○傷寒、先厥後發熱而利者、必自止、見厥復利。○傷寒、始發熱六日、厥反九日、而利、凡厥利者、當不能食、今反能食者、恐為除中、食以索餅、不發熱者、知胃氣尚在、必愈、恐暴熱來出而復去也。後三日脈

日膚冷其人躁無暫安時者此為藏厥非為蛇
厥也蛇厥者其人當吐蛇令病者辨而復時煩
此為藏寒蛇上入膈故煩須臾復止得食而嘔
又煩者蛇聞食臭出其人當自吐蛇蛇厥者烏
梅圓主之又主久利方烏梅圓方烏梅三百個
細辛六兩乾薑十兩黃連一觔當歸四兩附子
六兩蜀椒四兩桂枝六兩人參六兩黃藥六兩
右十味異壽篩合治之以苦酒漬烏梅一宿去

核蒸之五升米下飯熟搗成溼和藥令相得內
白中與蜜杵二千下圓如梧桐子大先食飲服
十圓日三服稍加至二十圓禁生冷滑物臭食
等○傷寒熱少厥微指頭寒默默不欲食煩躁
數日小便利色白者此熱除也欲得食其病為
愈若厥而嘔胸脇煩滿者其後必復血○病者
手足厥冷言我不結胸小腹滿按之痛者此冷
結在膀胱關元也○傷寒發熱四日厥反三日

復熱四日、厥少熱多、其病當愈、四日至七日熱
不除者、其後必復膿血。○傷寒厥四日、熱反
日復、厥五日、其病爲進、寒多熱少、陽氣退、故爲
進也。○傷寒六七日、脈微、手足厥冷、煩躁、灸厥
陰、厥不還者、死。○傷寒發熱、下利、厥逆、躁不得
臥者、死。○傷寒發熱、下利、至甚、厥不止者、死。○
傷寒六七日、不利、復發熱而利、其人汗出不止
者、死。有陰無陽、故也。○傷寒五六日、不結胸腹

滿、脈虛、復厥者、不可下、此爲亡血下之、死。○發
熱而厥、七日下利者、爲難治。○傷寒、脈促、手足
厥逆者、可灸之。○傷寒、脈滑而厥者、裏有熱也、
白虎湯主之。○手足厥寒、脈細欲絕者、當歸四
逆湯主之。當歸四逆湯方、當歸三兩、桂枝三兩、
芍藥三兩、細辛二兩、大棗二十五個、甘草二兩、
通州二兩、右七味、以水八升、煮取三升、去滓、
服一升、日三服。○若其人內有久寒者、宜當歸

傷寒論 卷之九 辨陰陽 九十一 傷寒論 卷之九 辨陰陽 九十一

四逆加吳茱萸生薑湯主之。○大汗出熱不去
內拘急四肢疼又下利厥逆而惡寒者四逆湯
主之。○大汗若大下利而脈冷者四逆湯主之
○病人手足厥冷脈乍緊者邪結在胸中心中
滿而煩饑不能食者病在胸中當須吐之。左瓜
蒂散。○傷寒厥而心下悸者宜先治水當服枳
芩甘艸湯卻治其厥不爾水漬入胃必作利也
○傷寒六七日大下後寸脈沈而遲手足厥逆

下部脈不至咽喉不利唾膿血泄利不止者爲
難治麻黃升麻湯主之麻黃升麻湯方麻黃二
兩半升麻一兩一分當歸一兩一分知母黃芩
萎蕤各十八銖石膏白朮乾薑芍藥天門冬桂
枝茯苓甘艸各六銖石十四味以水一斗先煮
麻黃一兩沸去上沫內諸藥煮取三升去滓分
溫三服相去如炊三斗米頃令盡汗出愈。○
寒四五日腹中痛若轉氣下趣少腹者此欲自

利也。○傷寒本自寒下，醫復吐下之，寒格更逆，吐下若食入口即吐，乾薑黃連黃芩人參湯。○乾薑黃連黃芩人參湯方：乾薑三兩，黃連三兩，黃芩三兩，人參三兩，右四味以水六升，煮取二升，去滓分溫再服。○下利有微熱而渴，脈弱者，令自愈。○下利脈數有微熱，汗出，令自愈。設復緊為未解。○下利手足厥冷，無脈者，灸之不溫，若脈不還，反微喘者，死。○少陰負趺陽者，為

順也。○下利寸脈反浮數，尺中自溢者，必清膿血。○下利清穀，不可攻表，汗出必脹滿。○下利脈沈弦者，下重也。脈大者，為未止。脈微弱數者，為欲自止，雖發熱不灰。○下利脈沈而遲，其人面少赤，身有微熱，下利清穀者，必鬱冒，汗出而解。病人必微厥，所以然者，其面戴陽，下虛故也。○下利脈數而渴者，令自愈。設不差，必清膿血，以有熱故也。○下利後脈絕，手足厥冷，時脈

還手足溫者主，脈不還者死。○傷寒下利，日十餘行，脈反實者死。○下利清穀，裏寒外熱，汗出而厥者，通脈四逆湯主之。○熱利下重者，白頭翁湯主之。白頭翁湯方：白頭翁二兩，黃連三兩，黃蘗三兩，秦皮三兩，右四味以水七升，煮取二升，去滓，溫服一升，不愈更服一升。○下利，腹脹滿，身體疼痛者，先溫其裏，乃攻其表，溫裏四逆湯，攻表桂枝湯。○下利欲飲水者，以有熱故也。

白頭翁湯主之。○下利，譫語者，有燥屎也，宜小承氣湯。○下利後更煩，按之心下濡者，為虛煩也，宜梔子豉湯。○嘔家有癰膿者，不可治，嘔膿盡自愈。○嘔而脈弱，小便復利，身有微熱，見厥者，難治。四逆湯主之。○乾嘔吐涎沫，頭痛者，吳茱萸湯主之。○嘔而發熱者，小柴胡湯主之。○傷寒大吐大下之，極虛，復極汗出者，以其人無氣，拂鬱復與之水，以發其汗，因得噦，所以然者。

胃中寒冷故也。○傷寒嘔而腹滿視其前後知何部不利利之則愈終也。

辨霍亂病脈證并治第十三

問曰病有霍亂者何答曰嘔吐而利名曰霍亂。○問曰病發熱頭痛身疼惡寒吐利者此屬何病答曰此名霍亂自吐下又利止復發發熱也。○傷寒其脈微澀者本是霍亂今是傷寒卻四五日至陰經上轉入陰必利本嘔下利者不可

治也欲似大便而反失氣仍不利者屬陽明也。○下利便必鞭十三日愈所以然者經盡故也。○下利後當便鞭鞭則能食者愈今反不能食到後經中頗能食復過一經能食過之一日當愈不愈者不屬陽明也。○惡寒脈微而復利利在亡血也。○四逆加人參湯主之。○霍亂頭痛發熱身疼痛熱多欲飲水者五苓散主之。○寒多不用水者理中丸主之。理中丸方人參甘州白朮乾薑

上各一兩、右四味、搗篩爲末、蜜和丸、如雞黃大、以沸湯數合、和一丸、研碎、溫服之、日三服、夜一服、腹中未熱、益至三四丸、然不及湯、湯法、以四物、依兩數、切、用水八升、煮取三升、去滓、溫服、升日三服、加減法、若臍上築者、腎氣動也、去朮、加桂四兩、吐多者、去朮、加生薑三兩、下多者、還用朮、悸者、加茯苓二兩、渴欲得水者、加朮、足前成四兩半、腹中痛者、加人參、足前成四兩半、寒

者、加乾薑、足前成四兩半、腹滿者、去朮、加附子一枚、服湯後、如食頃、飲熱粥、一升許、微自溫、勿發揭衣被、○吐利止、而身痛不休者、當消息和、解其外、宜桂枝湯、小和之、○吐利、汗出發熱惡寒、四肢拘急、手足厥冷者、四逆湯主之、○既吐且利、小便復利、而大汗出、下利清穀、內寒外熱、脈微欲絕者、四逆湯主之、○吐已下斷、汗出而脈、四肢拘急、不解、脈微欲絕者、通脈四逆加豬

膽汁湯王之○吐利發汗脉平小煩者以新虛
不勝穀氣故也

辨陰陽易差後勞復病證并治第十四
傷寒陰陽易之為病其人身體重少氣腹裏
急或引陰中拘攣熱上衝胸頭重不欲舉眼中
生花膝脛拘急者燒視散主之燒視散方右取
婦人中視近隱處剪燒灰以水和服方寸七日
三服小復即利陰頭微腫則愈婦人病取男子

視當燒灰○大病差後勞復者枳實梔子湯主
之若有宿食者加大黃如博碁子大五六枚枳
實梔子豉湯方枳實三枚梔子十四枚豉一升
右三味以清漿水七升空煮取四升內枳實梔
子煮取二升下豉更煮五六沸去滓溫分再服
覆令微似汗○傷寒差已後更發熱者小柴胡
湯主之脉浮者以汗解之脉沈實者以下解之
○大病差後從腰已下有水氣者牡蠣澤瀉散

主之牡蠣澤瀉散方牡蠣澤瀉栝樓根蜀漆葶
藶商陸根海藻已上各等分右七味異擣下篩
爲散更入白中治之白飲和服方寸匕小便利
止後服日三服○大病差後喜唾久不了了者
胃上有寒當以丸藥溫之宜理中丸○傷寒解
後虛羸少氣氣逆欲吐者竹葉石膏湯主之竹
葉石膏湯方竹葉二把石膏二觔半夏半升人
參一兩甘草二兩粳米半升麥門冬一升右七

味以水一斗煮取六升去滓內粳米煮米熟湯
成去米溫服一升日三服○病人脈已解而日
暮微煩以病新差人強與穀脾胃氣尚弱不能
消穀故令微煩損穀則愈

辨不可發汗病脉證并治第十五
夫以為疾病至急倉卒尋按要者難得故重集
諸可與不可方治比之三陰三陽篇中此易見
也又時有不止是三陰三陽出在諸可與不可
中也
脉濡而弱弱反在關濡反在顛微反在上濇反
在下微則陽氣不足濇則無血陽氣反微中風
汗出而反躁煩濇則無血厥而且寒陽微發汗

辨不可發汗病脉證并治第十五
夫以為疾病至急倉卒尋按要者難得故重集
諸可與不可方治比之三陰三陽篇中此易見
也又時有不止是三陰三陽出在諸可與不可
中也
脉濡而弱弱反在關濡反在顛微反在上濇反
在下微則陽氣不足濇則無血陽氣反微中風
汗出而反躁煩濇則無血厥而且寒陽微發汗

傷寒論

辨不可發汗病脉證并治第十五

卷之六

辨不可發汗病脉證并治第十五

躁不得眠○動氣在右不可發汗發汗則衄而
渴心苦煩飲即吐水○動氣在左不可發汗發
汗則頭眩汗不止筋惕肉瞤○動氣在上不可
發汗發汗則氣上衝正在心端○動氣在下不
可發汗發汗則無汗心中大煩骨節苦疼日運
惡寒食則反吐穀不得前○咽中閉塞不可發
汗發汗則吐血氣欲絕手足厥冷欲得跪臥不
能自溫○諸脉得數動微弱者不可發汗發汗

則大僂難腹中乾胃燥而煩其形相象根本異
源○脉濡而弱弱反在關濡反在巔弦反在上
微反在下弦爲陽運微爲陰寒上實下虛意欲
得溫微弦爲虛不可發汗發汗則寒慄不能自
還○欬者則劇數吐涎沫咽中必乾小僂不利
心中饑煩晬時而發其形似瘡有寒無熱虛而
寒慄欬而發汗跪而苦滿腹中復堅○厥脉緊
不可發汗發汗則聲亂咽嘶舌萎聲不得前○

傷寒論
諸逆發汗病微者難差劇者言亂日收者必命
將難全○欬而小便利若失小便者不可發汗
汗出則四肢厥逆冷○傷寒頭痛翁翁發熱形
象中風常微汗出自嘔者下之益煩心中懊懣
如饑發汗則致瘥身強難以屈伸熏之則發黃
不得小便灸則發欬唾

辨可發汗證并治第十六

大法春夏宜發汗○凡發汗欲令手足俱周時

出以漿漿然一時間許亦佳不可令如水流漉
若病不解當重發汗汗多必亡陽陽虛不得重
發汗也○凡服湯發汗中病便止不必盡劑○
凡云可發汗無湯者丸散亦可用要以汗出爲
解然不如湯隨證良驗○夫病脉浮大問病者
言但便鞭爾設利者爲大逆鞭爲實汗出而解
何以故脉浮當以汗解○下利後身疼痛清便
自調者急當救表宜桂枝湯發汗

辨發汗後病脈證并治第十七

發汗多、亡陽、譫語者不可下、與柴胡桂枝湯、和其榮衛、以通津液、後自愈。○此一卷第十七篇、凡三十一證、前有詳說。

辨不可吐第十八

合四證已具太陽篇中

辨可吐第十九

大法、春宜吐。○凡用吐湯中病即止、不必盡劑。

也。○病胸上滿實、胸中鬱鬱而痛、不能食、欲使人按之、而反有涎唾、下利日十餘行、其脈反遲、寸口脈微滑、此可吐之。吐之利則止。○宿食在上脘者、當吐之。○病人手足厥冷、脈乍結、以客氣在胸中、心下滿而煩、飲食不能食者、病在胸中、當吐之。

辨不可下病脈證并治第二十

脈濡而弱、弱反在關、濡反在巔、微反在上、澀反

在下微則陽氣不足、澀則無血、陽氣反微、中風汗出、而反躁煩、澀則無血、厥而且寒、陽微不可下、下之則心下痞、○動氣在右、不可下、下之則津液內竭、咽燥、鼻乾、頭眩、心悸也、○動氣在左、不可下、下之則腹內拘急、食不下、動氣更劇、雖有身熱、臥則欲踈、○動氣在上、不可下、下之則掌握熱、煩、身上浮冷、熱汗自泄、欲得水、自灌、○動氣在下、不可下、下之則腹脹滿、卒起頭眩、

食則下清穀、惡下痞也、○咽中閉塞、不可下、下之則上輕、下重、水漿不下、臥則欲踈、身急痛、下利日數十行、○諸外實者、不可下、下之則發微熱、亡脈、厥者、當臍握熱、○諸虛者、不可下、下之則大渴、求水者、易愈、惡水者、劇、○脈濡而弱、弱反在關、濡反在巔、弦反在上、微反在下、弦為陽、運微為陰、寒上實、下虛、意欲得溫、微弦為虛、虛者、不可下也、○微則為欬、欬則吐涎、下之則欬、

傷寒論 卷之六 辨陰陽下利脈證并治法 一百一十五 脈論

止而利因不休、利不休則胸中如蟲齧、溺入則
出、小便不利、兩脇拘急、喘息爲難、頸背相引、臂
則不仁、極寒反汗出、身冷若冰、眼睛不慧、語言
不休而穀氣多入、此爲除中、口雖欲言、舌不得
前、○脉濡而弱、弱反在關、濡反在巔、浮反在上、
數反在下、浮爲陽虛、數爲無血、浮爲虛、數爲熱、
浮爲虛、自汗出而惡寒、數爲痛、振寒而慄、微弱
在關、膈下爲急、喘汗而不得呼吸、呼吸之中痛

在於脇、振寒相搏、形如瘧狀、醫反下之、故令脉
數發熱、狂走見鬼、心下爲痞、小便淋瀝、小腹甚
硬、小便則尿血也、○脉濡而緊、濡則衛氣微、緊
則榮中寒、陽微衛中風、發熱而惡寒、榮緊胃氣
冷、微嘔、心內煩、醫爲有大熱、解肌而發汗、亡陽
虛煩、躁心下苦痞堅、表裏俱虛、竭卒起而頭眩、
客熱在皮膚、脹快不得眠、不知胃氣冷、緊寒在
關元、技巧無所施、汲水灌其身、客熱應時罷、慄

慄而振寒、重被而覆之、汗出而冒、巖體惕而又振、小便爲微難、寒氣因水發、清穀不容、間嘔變反、腸出顛倒、不得安、手足爲微逆、身冷而內煩、遲欲從後救、安可復追還、○脉浮而大、淨爲氣實、大爲血虛、血虛爲無陰、孤陽獨下、陰部者、小便當赤而難、胞中當虛、今反小便利而大汗出、法應衛家當微、今反更實、津液四射、榮竭血盡、乾煩而不得寐、血薄肉消、而成暴液、醫復以毒

藥攻其胃、此爲重虛、客陽去、有期必下、如汚塗而灰、○脉數者、久數不止、止則邪結、正氣不能復、正氣卻結於藏、故邪氣浮之、與皮毛相得、脉數者、不可下、下之則必煩、利不止、○脉浮大、應發汗、醫反下之、此爲大逆、○病欲吐者、不可下、嘔多、雖有陽明證、不可攻之、○太陽病、外證未解、不可下、下之爲逆、○夫病陽多者、熱下之、則鞭、○無陽陰強、大便鞭者、下之、則必清、穀腹滿

○傷寒發熱頭痛微汗出發汗則不識人熏之則喘不得小便心腹滿下之則短氣小便難頭痛背強加溫鍼則衄○傷寒脉陰陽俱緊惡寒發熱則脉欲厥厥者脉初來大漸漸小夏來漸漸大是其候也如此者惡寒甚者翕翕汗出喉中痛熱多者目赤脉多睛不慧醫復發之咽中則傷若復下之則兩目閉寒多者便清穀熱多者便膿血若黑之則身發黃若熨之則咽燥若

小便利者可救之小便難者爲危殆○傷寒發熱口中勃勃氣出頭痛目黃衄不可制貪水者必嘔惡水者厥若下之咽中生瘡假令手足溫者必下重便膿血頭痛目黃者若下之則兩目閉貪水者脉必厥其聲嚶咽喉塞若發汗則戰慄陰陽俱虛惡水者若下之則裏冷不嗜食大便完穀出若發汗則口中傷舌上白胎煩燥脉數實不大便六七日後必便血若發汗則小便

自利也○下利脉大者虛也以其強下之故也
設脉浮革因爾腸鳴者屬當歸四逆湯主之

辨可下病脉證并治第五十一
大法秋宜下○凡服下藥用湯勝丸中病即止
不必盡劑也○下利三部脉皆平按之心下鞕
者急下之宜大承氣湯○下利脉遲而滑者內
實也利未欲止當下之宜大承氣湯○問曰人
病有宿食何分別之師曰寸口脉浮而大按之

反澀尺中亦微而澀故知有宿食當下之宜大
承氣湯○下利不欲食者以有宿食故也當下
之與大承氣湯○下利差後至其年月日復發
者以病不盡故也當下之宜大承氣湯○下利
脉反滑當有所去下之乃愈宜大承氣湯○病
腹中滿痛者此爲實也當下之宜大承氣湯○
傷寒後脉沈沈者內實也下解之宜大柴胡湯
○脉雙弦而遲者必心下鞕脉大而緊者陽中

有陰也可以下之宜大承氣湯

辨發汗吐下後脉證并治第二十二

此篇十卷第二十二篇凡四十八證前三陰三

陽篇中悉具載之

傷寒論

此已下諸方於證卷本證下雖已有緣止以加減言之未甚明白似於覽者檢閱未便今復校勘附列于後

○桂枝加葛根湯方 葛根肆兩芍藥貳兩甘草貳兩生薑參兩大棗拾貳枚桂枝貳兩右陸味以水壹斗先煮葛根減貳升去上沫內諸藥煮取參升去滓溫服壹升覆取微似汗不須啜粥餘如桂枝法

○桂枝加厚朴杏子湯方 於桂枝湯方內加厚朴貳兩杏仁伍拾箇餘依前法

○桂枝加附子湯方 於桂枝湯方內加附子壹枚餘依前法

○桂枝去芍藥湯方 於

桂枝湯方內去芍藥餘依前法○桂枝去芍藥加附
 子湯方於桂枝湯方內去芍藥加附子壹枚餘依前
 法○桂枝麻黃各半湯方桂枝壹兩拾陸銖芍藥生
 薑甘艸麻黃各壹兩大棗肆枚杏仁貳拾肆箇右柒
 味以水伍升先煮麻黃壹貳沸去上沫內諸藥煮取
 壹升別合去滓溫服陸合○桂枝麻黃一湯方桂
 枝壹兩拾陸銖芍藥壹兩陸銖麻黃拾陸銖生薑壹
 兩陸銖杏仁拾陸銖甘艸貳兩貳銖大棗伍枚右柒
 味以水伍升先煮麻黃壹貳沸去上沫內諸藥煮取

此則前
 葛根湯
 著誤

貳升去滓溫服壹升日再○白虎加人參湯方於白
 虎湯方內加入參參兩餘依白虎湯法○桂枝去桂
 加茯苓白朮湯方於桂枝湯方內去桂枝加茯苓白
 朮各參兩餘依前法煎服小便利則愈○葛根加半
 夏湯方於葛根湯方內加入半夏半升餘依葛根湯
 法○梔子甘艸豉湯方梔子豉湯方內加入甘艸貳
 兩餘依前法得吐止後服○梔子生薑豉湯方梔子
 豉湯方內加生薑伍兩餘依前法得吐止後服○柴
 胡加芒消湯方小柴胡湯內加芒消陸兩餘依前法

是元小柴
湯中加
桂枝耳
參芍藥直
日柴胡桂
枝湯似為
未安

傷寒論 補方

八一順受居藏

服不解更服○柴胡桂枝湯方桂枝黃芩人參各壹
兩半甘艸壹兩半夏貳合半芍藥壹兩半大棗陸枚
生薑壹兩半柴胡肆兩右玖味以水柒升煮取參升
去滓溫服○附子瀉心湯方大黃貳兩黃連黃芩各
壹兩附子壹枚右肆味切參味以麻沸湯貳升漬之
須臾絞去滓內附子汁分溫再服○生薑瀉心湯方
生薑肆兩甘艸參兩人參參兩乾薑壹兩黃芩參兩
半夏半升黃連壹兩大棗拾貳枚右捌味以水壹斗
煮取陸升去滓再煎取參升溫服壹升日參服○甘

成藥
地且詩
東論所
剛小附湯

艸瀉心湯方甘艸肆兩黃芩參兩乾薑參兩半夏半
升大棗拾貳枚黃連壹兩右陸味以水壹斗煮取陸
升去滓再煎取參升溫服壹升日參服○桂枝附子去
桂枝加白朮湯方於桂枝附子湯方內去桂枝加白朮肆
兩餘依桂枝附子湯法○桂枝加大黃湯方桂枝參兩
大黃壹兩芍藥陸兩生薑參兩甘艸貳兩大棗拾貳
枚右陸味以水柒升煮取參升去滓溫服壹升日參
服○桂枝加芍藥湯方於第一卷桂枝湯方內更加
芍藥參兩通前共陸兩餘依桂枝湯法服○四逆加

吳茱萸生薑湯方當歸參兩芍藥參兩甘草貳兩通
 艸貳兩桂枝參兩細辛參兩生薑半斤吳茱萸貳升
 大棗貳拾伍枚右玖味以水陸升清酒陸升和煮取
 伍升去滓溫分伍服各一方水酒○四逆加入參湯方
 於四逆湯方內加入參壹兩餘依四逆湯法服○四
 逆加豬膽汁湯方於四逆湯方內加入豬膽汁半合
 餘依前法服如無豬膽以羊膽代之

醫書藏板目錄

宋板傷寒論	漢仲景先生著 二冊	傷寒 金匱	分量考
類聚方	古益先生著 小本一冊	傷寒論	斤九十付
同集覽	賜谷先生著 小本一冊	復古傷寒論	泰岳先生著 四冊
溫故秘錄	伯遷野村先生著 八冊	傷寒章句	古益先生著 小本一冊
校正傷寒論	養老先生著 三冊	刪訂傷寒論	中西先生著 小本一冊
傷寒持解	同 四冊	傷寒劉氏傳	白水先生著 四冊
同國字解	同 五冊	古方區別	本融先生著 一冊
同手引草	鳥巢道人著 二冊	方笈	上總齋龍先生著 二冊

文政六癸未年仲冬再板

同國字類

同

五冊

風月

庄左衛門

出雲寺

同

二冊

小川

文次郎

皇都書林

同

三冊

同

源兵衛

同

同

三冊

勝村

次右衛門

同

同

二冊

今村

八兵衛

同

同

二冊

淺倉

義助

東都書林

同

二冊

須原屋

茂兵衛

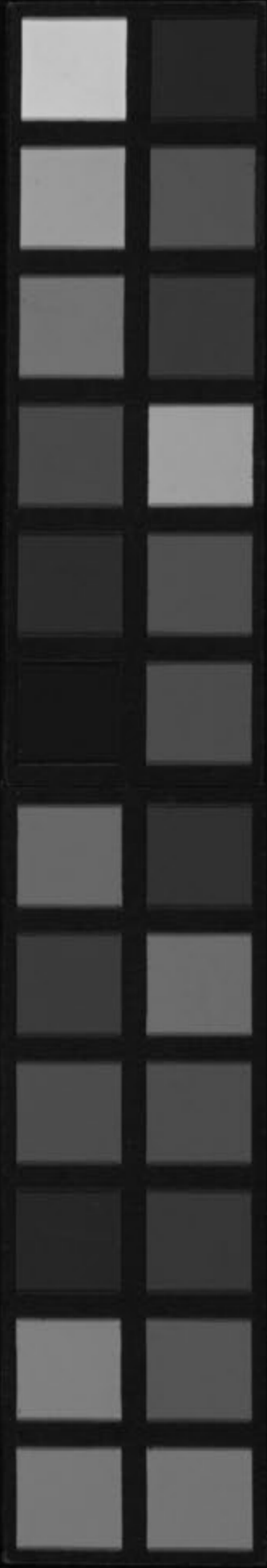
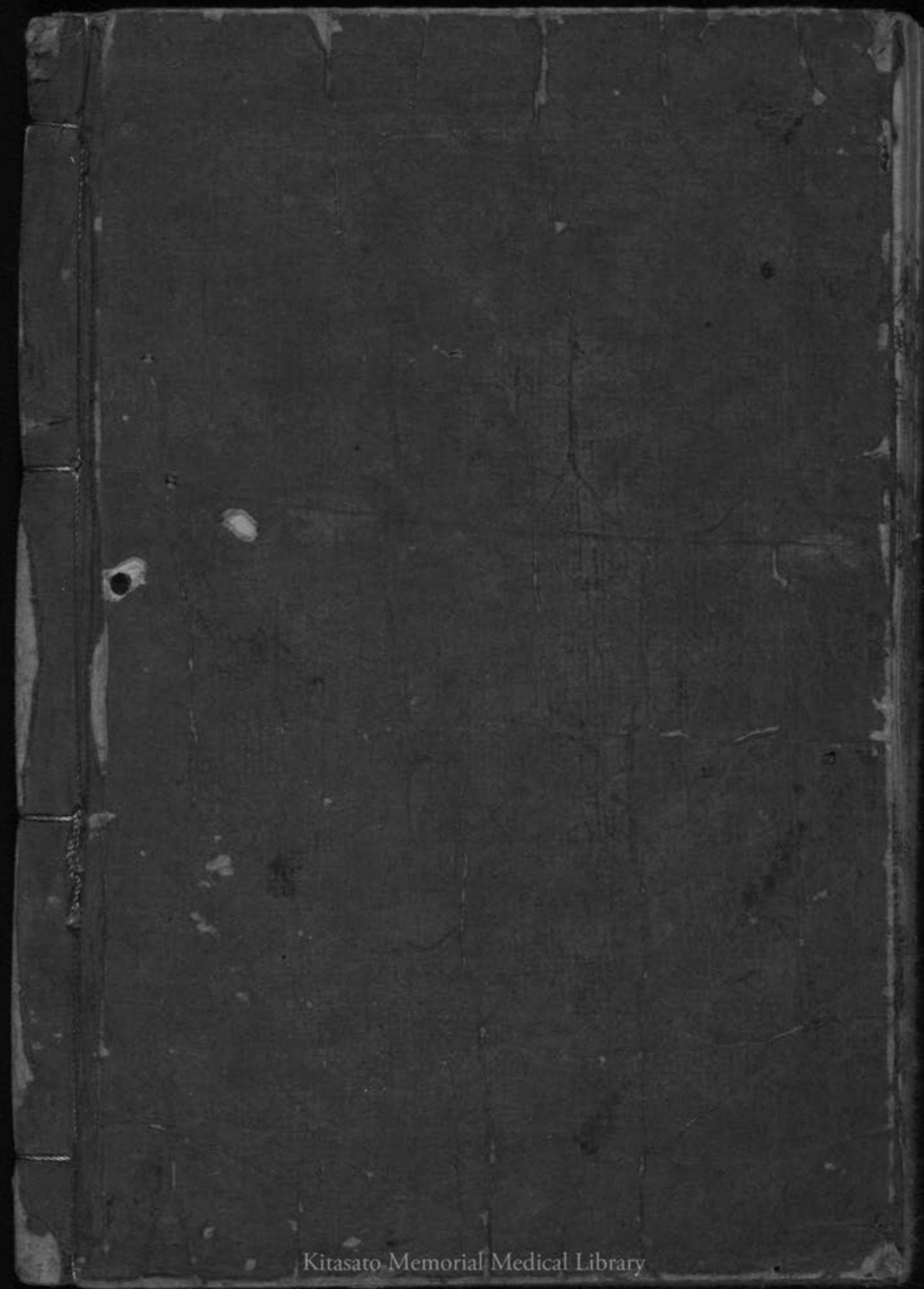
浪垂書林

同

一冊

柏原屋

清右衛門



Kitasato Memorial Medical Library