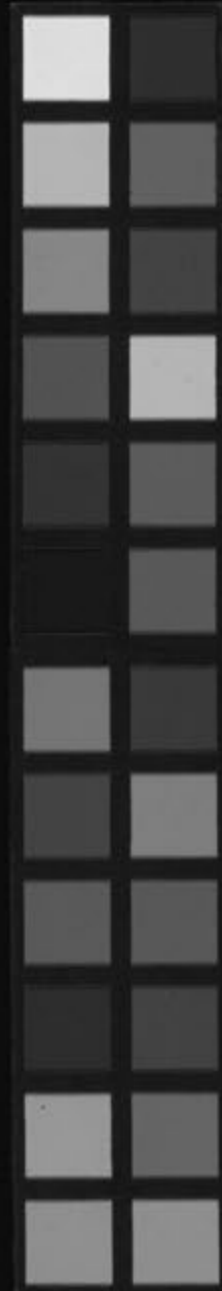


素問玄機原病式

490.9
80.9

F

Kitasato Memorial Medical Library



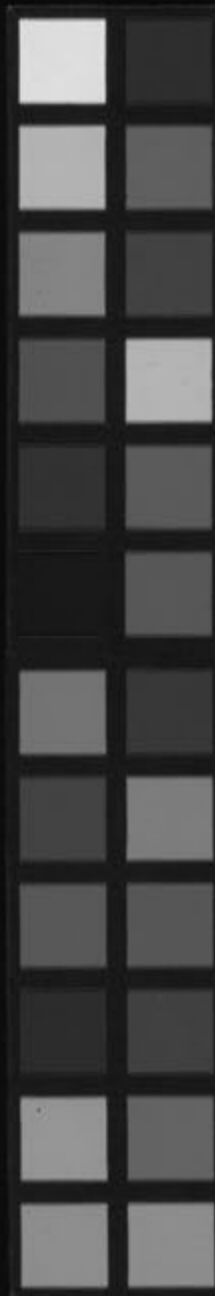
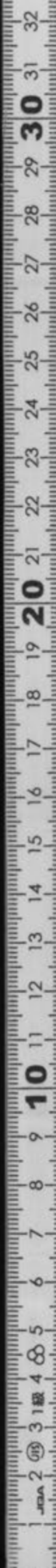
原病式

金

946

Kitasato Memorial Medical Library

F
ソ-36



490.9
50-9

No. 1726
12946



富士川文庫

2111

素問玄機原病式序

夫醫教者源自伏羲流于神農注于黃帝行于萬世合于無窮本乎大道法乎自然之理孔安國序書曰伏羲神農黃帝之書謂之三墳言大道也少昊顓頊高辛唐虞之書謂之五典言常道也蓋五典者三墳之末也非無大道但專明治世之道三墳者五典之本也非無常道但以大道為體常道為用天下之

能事畢矣然而玄機奧妙聖意幽微浩浩乎不可測使之習者雖賢智明哲之士亦非輕易可得而悟矣洎乎周代老氏以精大道專爲道教孔子以精常道專爲儒教由是儒道二門之教著矣歸其祖則三墳之教一焉儒道二教之書比之三墳之經則言象義理昭然可據而各得其一意也故諸子百家多爲著述所宗之者庶博知焉嗚呼余之醫教自黃帝之後二千五百有餘年漢末之魏有南

陽太守張機仲景恤於生民多被傷寒之疾損害橫天因而輒考古經以述傷寒卒病方論一十六卷使後之學者有可依據然雖所論未備諸病仍爲道要若能以意推之則思過半矣且所述者衆所習者多故自仲景至今甫僅千歲凡著述醫書過往古者八九倍矣夫三墳之書者大聖人之教也法象天地理合自然本乎大道仲景者亞聖也雖仲景之書未備聖人之教亦幾於聖人文亦玄奧

以致今之學者尚爲難焉故今人所習皆近代方論而已但究其末而不求其本況仲景之書復經大醫王叔和撰次遺方唐開寶中節度使高繼沖編集進上雖二公操心用智自出心意廣其法術雜於舊說亦有可取其間或失仲景本意未符古聖之經愈令後人學之難也况仲景之世四升乃唐宋之一升四兩爲之一兩向者人能勝毒及多咬咀湯劑有異今時之法故今人未知其然而妄謂

時世之異以爲無用而多不習焉唯近世朱奉議多得其意遂以本仲景之論而兼諸書之說編集作活人書二十卷其門多其方衆其言直其類辯使後學者易爲尋檢施行故今之用者多矣然而其間亦有未合聖人之意者往往但相肖而已由未知陰陽變化之道所謂木極似金金極似火火極似水水極似土土極似木者也故經曰亢則害承乃制謂已亢過極則反似勝已之化也俗未之知

認似作是以陽爲陰失其意也嗟夫醫之妙用尚在三墳觀夫後所著述者必欲利於後人非但矜術而已皆仁人之心也非不肖者所敢當其間互有得失者由乎言本求其象象本求其意意必合其道故非聖人而道未全者或盡其善也鮮矣豈欲自涉非道而亂聖經以惑人志哉自古如祖聖伏羲畫卦非聖人孰能明其意二萬餘年至周文王方始立象演卦而周公述爻後五百餘年孔子以

作十翼而易書方完然後易爲推究所習者衆而注說者多其間或所見不同而互有得失者未及於聖竊窺道教故也易教體乎五行八卦儒教存乎三綱五常醫教要乎五運六氣其門三其道一故相須以用而無相失蓋本教一而已矣若忘其根本而求其華實之茂者未之有也故經曰夫五運陰陽者天地之道也萬物之綱紀變化之父母生殺之本始神明之府也可不通乎仙經曰大道不

可以籌筭道不在數故也可以籌筭者天地之數也若得天地之數則大道在其中矣經曰天地之至數始於一而終於九數之可十推之可百數之可千推之可萬萬之不可勝數然其要一也又云知其要者一言而終不知其要流散無窮又云至數之機迫進而微其來可見其往可追敬之者昌慢之者亡無道行私必得天殃又云治不法天之紀地之理則災害至矣又云不知年之所加氣之興

衰虛實之所起不可以爲工矣由是觀之則不知運氣而求醫無失者鮮矣今詳內經素問雖已校正改誤音釋往往尚有失古聖之意者愚俗聞之未必不曰爾何人也敢言古昔聖賢之非嗟夫聖人之所爲自然合於規矩無不中其理者也雖有賢哲而不得自然之理亦豈能盡善而無失乎況經秦火之殘文世本稀少故自仲景之後有缺第七一卷天下至今無復得其本然雖存者布行于世

後之傳寫鏤板重重差誤不可勝舉以其玄
奧而俗莫能明故雖舛訛而孰知之故近代
勅勒孫奇高保衡林億等校正孫兆改誤其
序有言曰正謬誤者六千餘字增註義者二
千餘條若專執舊本以謂徃古聖賢之書而
不可改易者信則信矣終未免泥於一隅及
夫唐王冰次註序云世本紕繆篇目重疊前
後不備文義懸隔施行不易披會亦難歲月
既淹習以成弊或一篇重出而別立二名或

兩論併合而都爲一目或問答未已而別樹
篇題或脫簡不書而云世缺重合經而冠鉤
服併方宜而爲欵篇隔虛實而爲逆從合經
絡而爲要論節皮部而爲經絡退至道以先
針如此之流不可勝數又曰其中簡脫文斷
義不相接者搜求經論有所遷移以補其處
篇目墜缺指事不明者詳其意趣加字以昭
其義篇論吞併義不相涉缺漏名目者區分
事類別目以冠篇首君臣請問義理垂戾者

考較尊卑增益以光其意錯簡碎文前後重疊者詳其旨趣削去繁雜以存其要辭理秘密難粗論述者別撰玄珠以陳其道凡所加字皆朱書其文使今古必分字不雜揉然則豈但僕之言哉設若後人或怒王冰林億之輩言舊有訛謬者弗去其註而惟攻其經則未必易知而過其意也然而王冰之註善則善矣以其仁人之心而未備聖賢之意故其註或有失者也由是校正改誤者往往證當

王冰之所失其間不見其失而不以改證者不爲少矣雖稱正改誤而或自失者亦多矣嗚呼不唯註未盡善而王冰遷移加減之經亦有臆說而不合古聖之意者也雖言凡所加字皆朱書其文既傳于世卽世文皆爲墨字也凡所改易之間或不中其理者使智哲以理推之終莫得其真意豈知未達真理而不識其僞所致也近世所傳之書若此說者多矣然而非其正理而求其真意者未之有

也但略相肖而已雖今之經與註皆有舛訛
比之舊者則亦易爲學矣若非全元起本及
王冰次註則林億之輩未必知若是焉後之
知者多因之也今非先賢之說者僕且無能
知之蓋因諸舊說而方入其門就翫既久而
粗見得失然諸舊失而今有得者非謂僕之
明也因諸舊說之所得者以意類推而得其
真理自見其僞亦皆古先聖賢之道也僕豈
生而知之者哉夫別醫之得失者但以類推

運氣造化之理而明可知矣觀夫世傳運氣
之書多矣蓋舉大綱乃學之門戶皆歌頌鐘
圖而已終未備其體用及互有得失而惑人
志者也況非其人百未得於經之一二而妄
撰運氣之書傳於世者是以矜已惑人而莫
能彰驗致使學人不知其美俾聖經妙典日
遠日踈而習之者鮮矣悲夫世俗或以謂運
氣無徵而爲惑人之妄說者或但言運氣爲
大道玄機若非生而知之則莫能學之者由

是學者寡而知者鮮設有攻其本經而復有
註說雕寫之誤也況乎造化玄奧之理未有
比物立象以詳說者也僕雖不敏以其志慕
茲道而究之以久略得其意惜乎天下尚有
未若僕之知者據乎所見而輒伸短識本乎
三墳之聖經兼以衆賢之妙論編集運氣要
妙之說十萬餘言九篇三卷勒成一部命曰
內經運氣要旨論備見聖賢經之用矣然妙
則妙矣以其妙道乃爲對病臨時處方之法

猶恐後學未精貫者或難施用復宗仲景之
書率參聖賢之說推夫運氣造化自然之理
以集傷寒雜病脉證方論之文一部三卷十
萬餘言目曰醫方精要宜明論凡有世說之
誤者詳以此證明之庶令學者真偽自分而
易爲得用且運氣者得於道同蓋明大道之
一也觀夫醫者唯以別陰陽虛實最爲樞要
識病之法以其病氣歸于五運六氣之化明
可見矣謹率經之所言二百餘字兼以語辭

二百七十七言緒歸五運六氣而已大凡明
病陰陽虛實無越此法雖已並載前之二帙
復慮世俗多出妄說有違古聖之意今特舉
二百七十七字獨爲一本名曰素問玄機原
病式遂以比物立象詳論天地運氣造化自
然之理二萬餘言仍以改證世俗謬說雖不
備舉其誤其意足可明矣雖未備論諸疾以
此推之則識病六氣陰陽虛實幾于備矣蓋
求運氣言象之意而得其自然神妙之情理

易曰書不盡言言不盡意設卦以盡情僞辭
辭焉以盡其言變而通之以盡利鼓之舞之
以盡神老子曰不出戶知天下不窺牖見天
道其出彌遠其知彌少蓋由規矩而取方員
也夫運氣之道者猶諸此也嗟夫僕勉述其
文者非但欲以美於已而非於人矜於名而
苟於利也但貴學者易爲曉悟而行無枉錯
耳如通舉內經運氣要旨論及醫方精要宜
明論者欲令習者求其備也其間或未臻其

陰風木乃肝
騰之氣也

諸病喘嘔吐酸暴注下迫轉筋小便渾濁腹

脹大鼓之如鼓癰疽瘍疹癩氣結核吐下

霍亂脊鬱腫脹鼻塞衄血溢血泄淋悶

身熱惡寒戰慄驚惑悲笑譫妄衄血汚

皆屬於熱手少陰君火之熱乃
真心小腸之氣也

諸瘕強直積飲痞隔中滿霍亂吐下體重肘

腫肉如泥按之不起皆屬於濕足太陰濕
土乃脾胃

也

諸熱瞽瘵暴瘖冒昧躁擾狂越罵詈驚駭

腫疼痠氣逆衝上禁慄如喪神守噤嘔瘡

瘍喉痺耳鳴及聾嘔涌溢食不下目昧不

明暴注瞶瘵暴病暴死皆屬於火足少陽
相火之

熱乃心包絡
三焦之氣也

諸溢枯涸乾勁皴揭皆屬於燥手陽明燥金
乃肺與太陽

之氣也

諸病上下所出水液清冷澄徹癥瘕癩疔堅

痞腹滿急痛下利清白食已不飢吐利腥

穢屈伸不便厥逆禁固皆屬於寒足太陽

腎與膀胱之氣也

右正文二百七十七字散見於素問及

諸篇王大僕註劉守真撮其要以述此編

之氣也

即暴云聞感其氣其於火也

新感邪氣其氣又難言其氣不

顯於熱氣也

精燒者熱氣也

素問玄機原病式

河間處士劉完素 守真述

新安 吳勉學肖愚校

○五運主病

諸風掉眩皆屬肝木

掉搖也眩昏亂旋運也風主動故也所謂風氣甚

而頭目眩運者由風木旺必是金衰不能制木而

木復生火風火皆屬陽多為兼化陽主乎動兩動

相搏則為之旋轉如春分至小滿為一之氣乃君

火之位自大寒至春分七十二日為初之氣乃風

木之位故春分之後風火相搏則多起飄風俗謂之旋風是也四時皆有之由五運六氣千變萬化衝盪擊搏推之無窮穴得失時而便謂之無也但有微甚而已人或乘車躍馬登舟環舞而眩運者其動不正如左右紆曲故經曰曲直動搖風之用也眩運而嘔吐者風熱甚故也

諸痛痒瘡瘍皆屬心火

人近火氣者微熱則痒熱甚則痛附近則灼而為瘡皆火之用也或痒痛如鍼輕刺者猶飛迸火星灼之然也痒者美疾也故火旺于夏而萬物蕃鮮

榮美也灸之以火漬之以湯而痒轉甚者微熱之所使也因痒去者熱令皮膚縱緩腠理開通陽氣得泄熱散而去故也或夏熱皮膚痒而以冷水沃之不去者寒能收斂腠理閉密陽氣鬱結不能散越拂熱內作故也痒得爬而解者爬為火化微則亦能令痒甚則痒去者爬令皮膚辛辣而屬金化辛能散故金化見則火力分而解矣或云痛為實痒為虛者非謂虛為寒也正謂熱之微甚也或疑瘡瘍皆屬火熱而反腐爛出膿水者何也猶穀肉菓菜至于熟極則腐爛而潰為污水也潰而腐

爛者水之化也所謂五行之理過極則勝已者及
來制之故火執過極則反兼於水化又如鹽能固
物令不腐爛者鹹寒水化制其火執使不過極故
得久固也萬物皆然
諸濕腫滿皆屬脾土
地之體也土濕極盛則痞塞腫滿物濕亦然故長
夏屬土則庶物隆盛也
諸氣臍癆病痿皆屬肺金
臍謂臍滿也癆謂奔迫也痿謂手足痿弱無力以
運動也太抵肺主氣氣為陽陽主輕清而升故肺

居上部病則其氣臍滿奔迫不能上升至於手足
痿弱不能收持由肺金本燥燥之為病血液衰少
不能營養百骸故也經曰手指得血而能攝掌得
血而能握足得血而能步故秋金旺則霧氣蒙鬱
而草木萎落病之象也萎猶痿也
諸寒收引皆屬腎水
收斂引急寒之用也故冬寒則拘縮矣

○六氣為病

○風類

諸暴強直支痛痙戾裏急筋縮皆屬於風
乃肝膽之

也氣力暴卒也。虐害也。強勁有力而不柔和也。直筋勁強也。支痛支持也。堅固支持筋攣不柔而痛也。綆戾綆縮也。戾乖戾也。謂筋縮裏急乖戾失常而病也。然燥金主於緊斂短縮勁切。風木為病及見燥金之化由亢則害承乃制也。况風能勝濕而為燥也。亦十月風病勢甚而成筋緩者燥之甚也。故諸甚者皆兼於燥。

○熱類

諸病喘嘔吐酸暴注下迫轉筋小便渾濁腹脹大數

之如鼓癰疔瘍疹瘤氣結核吐下霍亂脊脊腫脹鼻塞衄衄血溢血泄淋瀝身熱惡寒戰慄驚惑悲笑譫妄衄衄血汚皆屬於熱。手少陰君火之熱乃真心小腸之氣也

喘火氣甚為夏熱衰為冬寒故病寒則氣衰而息微病熱則氣甚而息麤又寒水為陰主乎遲緩熱火為陽主乎急數故寒則息遲氣微熱則息數氣麤而為喘也。

嘔胃膈熱甚則為嘔火氣炎上之象也。吐酸酸者肝木之味也。由火盛制金不能平木則肝木自甚故為酸也。如飲食熱則易於酸矣。或言

吐酸爲寒者誤也。又如酒之味苦而性熱能養心
火故飲之則令人色赤氣羸脉洪大而數語澁譫
妄歌唱悲笑喜怒如狂胃味健妄煩渴嘔吐皆熱
證也。其吐必酸爲熱明矣。况熱則五味皆厚經曰
在地爲化化生五味皆屬土也。然土旺勝水不能
制火則火化自甚故五味熱食則味皆厚也是以
肝熱則口酸心熱則口苦脾熱則口甘肺熱則口
辛腎熱則口鹹或口淡者胃熱也胃屬土土爲萬
物之母故胃爲一身之本淡爲五味之本然則吐
酸豈爲寒者歟所以妄言爲寒者但謂多傷生硬

粘滑或傷冷物而喜酸醋吞酸故俗醫主於溫和
脾胃豈知經言人之傷於寒也則爲病熱蓋寒傷
皮毛則腠理閉密陽氣怫鬱不能通暢則爲熱也
故傷寒身表熱者熱在表也宜以麻黃湯類甘辛
熱藥發散以使腠理開通汗泄熱退而愈也凡內
傷冷物者或即陰勝陽而爲病寒者或寒熱相擊
而致腸胃陽氣怫鬱而爲熱者亦有內傷冷物而
反病熱得大汗熱泄身涼而愈也或微而不爲他
病止爲中酸俗謂之醋心是也法宜溫藥散之亦
猶解表之義以使腸胃結滯開通怫熱散而和也

若久喜酸而不已則不宜溫之宜以寒藥下之後
以涼藥調之結散熱去則氣和也所以中酸不宜
食粘滑油膩者是謂能令陽氣壅塞鬱結不通暢
也如飲食在器覆蓋熱而自酸也宜食糲食蔬菜
能令氣之通利也
暴注卒暴注泄也腸胃熱甚而傳化失常火性疾
速故如是也
下迫後重裏急窘迫急痛也火性急速而能燥物
故也
轉筋經云轉反戾也熱氣燥燥於筋則攣蹙而痛

火主煩灼燥動故也或以爲寒客於筋者誤也蓋
寒雖至於收引然止爲厥逆禁固屈伸不便安得
爲轉筋也所謂轉者動也陽動陰靜熱證明矣夫
轉筋者多因熱甚霍亂吐瀉所致以脾胃土衰則
肝木自甚而熱燥干筋故轉筋也太法渴則爲熱
凡霍亂轉筋而不渴者未之有也或不因吐瀉但
外肩干寒而腠理閉密陽氣鬱拂熱內作熱燥於
筋則轉筋也故諸轉筋以湯漬之而使腠理開泄
陽氣散則愈也因湯漬而愈故俗反疑爲寒也
小便渾濁天氣熱則水渾濁寒則清潔水體清而

火體濁故也又如清水為湯則自然濁也
腹脹大鼓之如鼓氣為陽陽為熱氣甚則如是也
癰淺而大也經曰熱勝血則為癰膿也
疽深而惡也
癩有頭小瘡也
疹浮小癢疹也
瘡氣赤瘡丹燥熱勝氣也
結核火氣熱甚則鬱結堅硬如菓中核不必潰發
但冷熱氣散則自消也
吐下霍亂三焦為水穀傳化之道路熱氣甚則傳

化失常而吐瀉霍亂火性燥動故也或云熱無吐
瀉止是停寒者誤也太法吐瀉煩渴為熱不渴為
寒或熱吐瀉始得之亦有不渴者若不止則亡液
而後必渴或寒水不渴若亡津液過多則亦燥而
渴也但寒者脈當沈細而遲熱者脈當實大而數
或損氣亡液過極則脈亦不能實數而反弱緩雖
爾亦為熱矣又曰瀉白為寒青黃紅赤黑皆為熱
也蓋瀉白者肺之色也由寒水甚而制火不能平
金則金肺自甚故色白也如濁水凝冰則自然清
瑩而明白利色青者肝木之色也由火甚制金不

能平木則肝木自甚故色青也或言利色青爲寒者誤也仲景法曰少陰病下利清水色純青者熱在裏也大承氣湯下之及夫小兒熱甚急驚利色多青爲熱明矣利色黃者由火甚則水必衰而脾土自旺故色黃也利色紅爲熱者心火之色也或赤者熱深甚也至若利色黑亦言爲熱者由火熱過極則反兼水化制之故色黑也如傷寒陽明病熱極則日晡潮熱甚則不識人循衣摸床獨語如見鬼狀法當大承氣湯下之大便不黑者易治黑者難治諸痢同法然辨痢色以明寒熱者更當審

其飲食藥物之色如小兒病熱吐利霍亂其乳未及消化而痢尚白者不可便言爲寒當以脈證別之夫法瀉痢小便清白不澁爲寒赤色者爲熱又完穀不化而色不變吐利腥穢澄澈清冷小便清白不澁身涼不渴脈遲細而微者寒證也穀雖不化而色變非白煩渴小便赤黃而或澁者熱證也凡穀消化者無問色及他證便爲熱也寒泄而穀消化者未之有也由寒則不能消化穀也或火主疾速而熱甚則傳化失常穀不能化而殞泄者亦有之矣仲景曰邪熱不殺穀然熱得於濕則殞泄

也或言下痢白爲寒誤也若果爲寒則不能消穀
何由及化爲膿也所謂下痢穀及爲膿血如世之
穀肉菓菜濕熱甚則自然腐爛潰發化爲污水故
食於腹中感入濕熱邪氣則自然潰發化爲膿血
也其熱爲赤熱屬心火故也其濕爲黃濕屬脾土
故也燥鬱爲白屬金肺也經曰諸氣臍鬱皆屬于
肺謂燥金之化也王冰曰鬱謂奔迫氣之爲用金
氣用之然諸瀉痢皆兼於濕今反言氣燥者謂濕
熱甚於腸胃之內而腸胃佛熱鬱結而又濕于乎
痞以致氣液不得宣通因以成腸胃之燥使煩渴

不止也假如下痢赤白俗言寒熱相兼其說猶誤
豈知水火陰陽寒熱者猶權衡也一高則必一下
一盛則必一衰豈能寒熱俱甚于腸胃而同爲痢
乎如熱生瘡瘍而出白膿者豈可以白爲寒歟由
其在皮膚之分屬肺金故色白也次在血脉之分
屬心火故爲血瘡也在肌肉屬脾土故作黃膿在
筋部屬肝木故其膿色帶蒼深至骨屬腎水故紫
黑血出也各隨五臟之部而見五色是謂標也本
則一出於熱但分淺深而已大法下迫窘痛後重
裏急小便赤澁皆屬燥熱而下痢白者必多有之

然則爲熱明矣。或曰：白痢既爲熱病，何故服辛熱之藥亦有愈者？耶？蓋辛熱之藥能開發腸胃，鬱結使氣液宣通，流濕潤燥，氣和而已。然病微者可愈，甚者鬱結不開，其病轉加而死矣。凡治熱甚吐瀉，亦然。夫治諸痢者，莫若以辛苦寒藥治之，或微加辛熱佐之，則可蓋辛熱能發散，開通鬱結，苦能燥濕，寒能勝熱，使氣宣平而已。如錢氏香連丸之類是也。故治諸痢者，黃連、黃蘗爲君，以至苦大寒，正主濕熱之病。乃若世傳辛熱、金石毒藥治諸吐瀉下利，或有愈者，以其善開鬱結故也。然雖亦有驗。

者或不中効，及更加害。凡用大毒之藥，必是善藥，不能取効，不得已而用之可也。幸有善藥，雖不能取効，但有益而無損者，何必用大毒之藥而謾勞噉嶮也？經曰：寧小與其大，寧善與其毒，此之謂也。至如帶下之理，猶諸痢也，但分經絡與標之殊病之本氣則一。舉世皆言白帶下爲寒者，誤矣。所謂帶下者，任脈之病也。經曰：任脈者起于中極之下，以上毛際，循腹裏，上關元，至咽喉，上頤，循面，入目。注云：任脈自胞上，過帶脈，貫臍而上。然其病所發正在過帶脈之分而淋瀝以下，故曰帶下也。赤白

與下痢義同而無寒者也大法頭目昏眩口苦舌
乾咽隘不利小便赤澀大便秘滯脈實而數者皆
熱證也凡帶下者亦多有之果爲病寒豈能若此
經曰亢則害承乃制謂亢過極則反兼勝己之化
制其甚也如以火鍊金熱極則反爲水又如六月
熱極則物反出液而濕潤林木流津故肝熱甚則
出泣心熱甚則出汗脾熱甚則出涎肺熱甚則出
涕腎熱甚則出唾亦猶煎湯熱甚則沸溢及熱氣
薰蒸于物而生津者也故下部任脈濕熱甚者津
液湧溢而爲帶下也且見俗醫治白帶下者但依

近世方論而用辛熱之藥病之微者雖或誤中能
令鬱結開通氣液宣行流濕潤燥熱散氣和而愈
其或勢甚而鬱結不能開通者舊病轉加熱證新
起以至於死終無所悟曷若以辛苦寒藥按法治
之使微者甚者皆得鬱結開通濕去燥除熱散氣
和而愈無不中其病而免加其害且如一切怫熱
鬱結者不必止以辛甘熱藥能開發也如石膏滑
石甘草葱豉之類寒藥皆能開發鬱結以其本熱
故得寒則散也夫辛甘熱藥皆能發散者以力強
開衝也然發之不開者病熱轉加也如桂枝麻黃

類辛甘熱藥攻表不中病者其熱轉甚也是故善用之者須加寒藥不然則恐熱甚發黃驚狂或出矣如表熱當發汗者用辛甘熱藥苟不中其病尚能加害况裏熱鬱結不當發汗而誤以熱藥發之不開者乎又如傷寒表熱怫鬱燥而無汗發令汗出者非謂辛甘熱藥屬陽能令汗出也由怫熱鬱結開通則熱蒸而自汗出也不然則平人表無怫熱者服之安有如斯汗出也其或傷寒日深表熱入裏而誤以辛甘熱藥汗之者不惟汗不能出而又熱病轉加古人以爲當死者也又如表熱服石

膏知母甘草滑石葱豉之類寒藥汗出而解者及熱病半在表半在裏服小柴胡湯寒藥能令汗出而愈者熱甚服大柴胡湯下之更甚者小承氣湯調胃承氣湯大承氣湯下之發黃者茵陳蒿湯下之結胸者陷胸湯丸下之此皆大寒之利藥也及能中病以冷汗出而愈然而中外怫熱鬱結燥而無汗豈但由辛甘熱藥爲陽而能開發汗出也况或病微者不治自然作汗而愈者也所以能令作汗之由者但怫熱鬱結復得開通則熱蒸而作汗也凡治上下中外一切怫熱鬱結者法當倣此隨其

淺深察其微甚適其所宜而治之慎不可悉如發
表但以辛其熱藥而已大抵人既有形不能無病
有生不能無死然而病者當按法治之其有病已
危極未能取効者或已衰老而真氣傾竭不能扶
救而死者此則非醫者之過也若陰陽不審標本
不明誤投湯藥實實虛虛而致死者誰之過歟且
如酒之味苦而性熱能養心火久飲之則腸胃怫
熱鬱結而氣液不能宣通令人心腹痞滿不能多
食穀氣內發而不能宣通於腸胃之外故喜噫而
或下氣也腹空水穀衰少則陽氣自甚而又洗漱

勞動兼湯漬之則陽氣轉甚故多嘔而或昏眩也
俗云酒隔病耳夫表裏怫熱鬱結者得暖則稍得
開通而愈得寒則轉閉而病加由是喜暖而惡寒
今酒隔者苦飲冷酒或酒不往或不喜而強飲者
腸胃鬱結轉閉而滯悶不能下也或至飲興者或
熱飲醇酒者或喜飲者能令鬱結開通善多飲也
因而過醉則陽氣益甚而陰氣轉衰酒力散則鬱
結轉甚而病加矣夫中酒熱毒反熱飲以復投者
冷鬱結得開而氣液皆復得宣通也凡酒病者必
須續續飲之不然則病甚不能飲鬱結不得開故

也凡鬱結甚者轉惡寒而喜暖所謂亢則害承乃
制而陽極反似陰者也俗未明之因而妄謂寒病
誤以熱藥攻之或微者鬱結開通而不再結氣和
而愈也甚者稍得開通而藥力盡則鬱結轉甚也
其病即微其加即甚俗無悟但云藥至即稍減藥
去即病加惟恨藥小未能全除因而志心服之以
至怫熱太甚則中滿腹脹而臍腫也若小便澀而
濕熱內甚者故發黃也猶物濕熱者蒸之而發黃
也世俗多用巴豆大毒熱藥以治酒隔者以其辛
熱能開發腸胃之鬱結也微者結散而愈甚者鬱

結不開怫熱轉甚而病加也恨其滿悶故多服以
利之或得結滯開通而愈者以其大毒性熱然雖
鬱結得開榮亡血液損其陰氣故或續後怫熱再
結而病轉甚者也因思得利時愈而復利之如前
之說以利三五次開則陰氣衰殘陽熱太甚而大
小便赤澀發黃腹脹腫滿也或濕熱內甚而時復
濡泄也或但傷飲食而怫熱鬱結亦如酒病轉成
水腫者不為少矣終不知怫熱內作則脉必沈數
而實法當辛苦寒藥治之結散熱退氣和而已或
勢甚鬱結不能開通者法當辛苦寒藥下之熱退

結散而無鬱結也所謂結者佛鬱而氣液不能宣
通也非謂大便之結硬耳或云水腫者由脾土衰
虛而不能制其腎水則水氣妄行而脾至四支故
水氣遊走四支身向俱腫者似是而實非也夫治
水腫腹脹以辛苦寒藥為君而大利其大小便也
經曰中滿者治之于內然則豈為脾土之虛也此
說正與素問相反經曰諸濕腫滿皆屬脾土又云
太陰所主附腫又曰濕勝則濡泄甚則水閉附腫
皆所謂太陰脾土濕氣之實甚也又經曰諸腹脹
大皆屬于熱又云諸附腫疼酸驚駭皆屬于火又

曰熱勝則附腫皆所謂心火實熱而安得言脾虛
不能制腎水之實甚乎故諸水腫者濕熱之相兼
也如六月濕熱太甚而庶物隆盛水腫之象明可
見矣故古人制以辛苦寒藥治之蓋以辛散結而
苦燥濕以寒除熱而隨其利濕去結散熱退氣和
而已所以妄謂脾虛不能制其腎水者但謂數下
致之又多水液故也豈知巴豆熱毒耗損腎水陰
氣則心火及脾土自甚濕熱相搏則佛鬱痞隔小
便不利而水腫也更宜下之者以其辛苦寒藥能
除濕熱佛鬱痞隔故也亦由傷寒下之太早而熱

入以成結胸者更宜陷胸湯九寒藥下之又如傷寒誤用巴豆熱毒下之而熱勢轉甚更宜調胃承氣湯寒藥下之者也若夫世傳銀粉之藥以治水腫而愈者以其善開佛鬱痞隔故也慎不可過度而加害爾况銀粉亦能傷牙齒者謂毒氣感於腸胃而精神氣血水穀能勝其毒故毒氣循經上行而至齒齦嫩薄之分則為害也上下齒縫者手足陽明胃之經也凡用此藥先當固濟爾或云陰水偏身而又惡寒止是寒者非也經曰少陰所至為驚馬感惡寒戰慄悲笑譫妄謂少陰君火熱氣之至

也詳見下文惡寒戰慄論中

腎衰也熱氣甚則濁亂昏昧也

鬱佛鬱也結滯壅塞而氣不通暢所謂熱甚則滕理閉密而鬱結也如火煉物熱極相合而不能相離故熱鬱則閉塞而不通暢也然寒水主于閉藏而今反屬熱者謂火熱亢極則反兼水化制之故也
腫脹熱勝於內則氣鬱而為腫也陽熱氣甚則腹脹也火主長而茂形貌彰顯升明舒榮皆腫脹之象也

鼻窒窒塞也火主臍臍腫脹故熱客陽明而鼻中
臍脹則窒塞也或謂寒主閉藏安以鼻窒爲寒者
誤也蓋陽氣甚於上而側臥則上竅通利而下竅
閉塞者謂陽明之脈左右相交而左脈注于右竅
右脈注于左竅故風熱鬱結病偏于左則右竅及
寒之類也俗不知陽明之脈左右相交注於鼻孔
但見側臥則上竅通利下竅窒塞又疑爲寒爾所
以否泰之道者象其肺金之盈縮也
孰者鼻出清涕也夫五行之理微則當其本化甚
則兼其鬼賊故經曰亢則害承乃制也易曰燥萬

物者莫煖乎火以火煉金熱極而反化爲水及身
熱極則反汗出也水體柔順而寒極則反冰如地
也土主濕陰雲雨而安靜土濕過極則反爲驟注
烈風雨淫潰也木主溫和而生榮風大則反涼而
毀折也金主清涼秋涼極而萬物反燥也皆所謂
過極則反兼鬼賊之化制其甚也由是肝熱甚則
出涎心熱甚則出汗脾熱甚則出涎肺熱甚則出
涕腎熱甚則出唾也經曰鼻熱者出濁涕凡痰涎
涕唾稠濁者火熱極甚銷燦致之然也或言孰爲
肺寒者誤也彼但見孰嚏鼻窒鼻寒則甚遂以爲

然豈知寒傷皮毛則腠理閉密熱氣怫鬱而病愈甚也
衄者陽熱怫鬱于足陽明而上熱甚則血妄行
爲鼻衄也
血溢者上出也心養於血故熱甚則血有餘而妄
行或謂嘔吐紫凝血爲寒者誤也此非冷凝由熱
甚銷燥以爲稠濁而熱甚則水化制之故赤兼黑
而爲紫也
血泄熱客下焦而大小便血也
淋小便澀痛也熱客膀胱鬱結不能滲泄故也或

曰小便澀而不通者爲熱遺尿不禁者爲冷豈知
熱甚客于腎部于足厥陰之經延孔鬱結極甚
而氣血不能宣通則痿痺而神無所用故液滲入
膀胱而旋溺遺失不能收禁也經曰目得血而能
視耳得血而能聽手得血而能攝掌得血而能握
足得血而能步臟得血而能液腑得血而能氣夫
血隨氣運氣血宜行則其中神自清利而應機能
爲用矣又曰血氣者人之神不可不謹養也故諸
所運用時習之則氣血通利而能爲用閉塞之則
氣血行微而其道不得通利故劣弱也若病熱極

甚則鬱結而氣血不能宣通神無所用而不遂其
機隨其鬱結之微甚有不用之大小焉是故目鬱
則不能視色耳鬱則不能聽聲鼻鬱則不能聞香
臭舌鬱則不能知味至如筋疼骨痺諸所出不能
爲用皆熱甚鬱結之所致也故仲景論少陰病熱
極曰溲便遺失狂言目及直視者腎先絕也靈樞
經曰腎主二陰然腎水衰虛而怫熱客其部分二
陰鬱結則痿痺而神無所用故溲便遺失而不能
禁止然則熱證明矣是故世傳方論雖曰冷淋復
用榆皮黃芩連麥茯苓通草雞蘇郁李仁梔子之

類寒藥治之而已其說雖妄其方乃是由不明氣
運變化之機宜乎認是而爲非也或謂患淋而服
茴香益智滑石醇酒溫藥而愈者然則非冷歟殊
不知此皆利小便之要藥也蓋醇酒益智之性雖
熱而茴香之性溫滑石之性寒所以能開發鬱結
使氣液宣通熱散而愈也
闕谷作秘大便澀滯也熱耗其液則糞堅結而大
腸燥澀緊欬故也謂之風熱結者謂火甚制金不
能平木則肝木自旺故也或大便澀而闕者燥熱
在于腸胃之外而濕熱在內故也義同泄痢後重

之義見下迫論中
身熱惡寒此熱在表也邪熱在表而淺邪畏其正
故病熱而又惡寒也或言惡寒為寒在表或言身
熱惡寒為熱在皮膚寒在骨髓者皆誤也仲景法
曰無陽病寒不可發汗又言身熱惡寒麻黃湯汗
之汗泄熱去身涼即愈然則豈有寒者歟又如熱
生癰腫瘡瘍而惡寒者亦由邪熱在於表也雖爾
不可汗之故仲景曰患瘡者汗之則作瘡大法煩
燥多渴欲寒惡熱為病熱也亦有九則害承乃制
之則病熱甚而又覺其冷者也雖覺其冷而病為

熱實非寒也其病熱極甚而又惡寒得寒轉甚而
得暖少愈者謂暖則腠理疎通而陽氣得散怫熱
少退故少愈也其寒則腠理閉密陽氣怫鬱而熱
轉甚故病加爾上下中外周身皆然俗因之妄謂
寒病誤以熱藥投之為害多矣假令或因熱藥以
使怫熱稍散而少愈者藥力盡則病反甚也其戒
則微其加則甚俗無所悟但云服之而獲効力盡
而病加因而加志服之由是諸熱病皆生矣陽熱
發則鬱甚于上故多目昏眩耳聾鳴上癰癩疾上
熱甚而下熱微俗輩復云腎水衰弱不能制心火

妄云虛熱也抑不知養水瀉火則宜以寒反以熱藥欲養腎水而令勝退心火因而成禍不為少矣可不慎歟

戰慄動搖火之象也陽動陰靜而水火相反故厥逆禁固屈伸不便為病寒也慄者寒冷也或言寒戰為脾寒者未明變化之道也此由心火熱甚亢極而戰及兼水化制之故寒慄也然寒慄者由火甚似水實非兼有寒氣也故以大承氣湯下之多有燥糞下後熱退則戰慄愈矣或平人冒極寒而戰慄者由寒主閉藏而陽氣不能散越則佛熱內

作故也如冬寒而地中反煖也或云冬陽在內而陰在外故地上寒而地中煖夏則反此者乃真理也假令冬至為地陰極而生陽上升夏至則陽在上而陰在地中者當地上熱而地中寒可也奈何夏至為天陽極而生陰下降至冬則入地及煖地上又寒歟或曰冬後陽升而出則陰降而入夏後陽降而入則陰升而出者乃妄意也如冬至子正一陽生而得其復陽卦至于巳則陰絕而六陽備是故得其純乾乾卦夏至午正則一陰生而得其姤天風姤至於亥則陽絕而六陰備是故

得其純坤_{坤八純}至於冬至則陽復也然子後面
南午後面北視卦之爻則子後陽升午後陰降明
矣安得又言冬後陰降而夏後陽降耶所謂四時
天氣者皆隨運氣之興衰也然歲中五運之氣者
風暑濕燥寒各主七十三日五刻合為期歲也歲
中六部之主位者自大寒至春分屬木故溫和而
多風也春分至小滿屬君火故暄煖也小滿至大
暑屬相火故炎熱也大暑至秋分屬土故多濕陰
雲雨也秋分至小雪屬金故涼而物燥也小雪至
大寒屬水故寒冷也然則豈由陰陽升降於地之

內外乎其地中寒燠者經言火熱主於出行寒水
主於閉藏故天氣熱則地氣通泄而出行故地中
寒也猶人汗出之後體涼天氣寒則地凝凍而閉
寒氣難通泄故怫鬱而地中煖也經言人之傷於
寒也則為病熱又如水本寒寒極則水冰如地而
冰下之水反不寒也冰厚則水溫即閉藏之道也
或大雪如冰閉藏之甚則水太溫而魚乃死矣故
子正一陽生而至于正月寅則三陽生而得其泰
_{泰地天}泰者通利而非否塞也午正一陰生至于
七月申則三陰生而得其否_{否天地}否者否塞而

非通泰也然而否極則泰泰極則否故六月泰極則地中至寒十二月否極則地中至燠然則地中寒煥明可見焉故知人之胃於寒而內為熱者亦有之矣或問曰人冬陽在內而熱夏陰在內而寒者何也答曰俗已誤之久矣夫一身之氣皆隨四時五運六氣興衰而無相反矣適其脈候明可知也如夏月心火生而熱則其脈滑數洪大而長煩熱多渴豈為寒也餘候皆然或平人極恐而戰慄者由恐為腎志其志過度則勞傷本藏故恐則傷腎腎水衰則心火自甚而為戰慄也又如酒苦性

熱養於心火故飲之過多則心火熱甚而為戰慄俗謂之酒禁也經曰陽并于陰陰則實而陽明虛陽虛而寒慄而鼓頷也注曰陽并于陰言陽氣入於陰分也陽明胃脈也故不足則惡寒戰而鼓頷振動也然陽明經絡在表而主于肌肉而氣并于裏故言陽明虛也又經曰夫瘧之始發也陽氣并于陰當是時陽虛陰實而外無陽氣故先寒慄也陰氣逆極則復出之陽陽與陰復并于外則陰虛而陽實故先熱而渴然陰氣逆極則復出之陽者是言陽為表而反為陰也其氣復出而并之于表

非謂陰寒之氣出之于表而反爲陽熱也又經言夫瘧氣者并于陽則陽勝并于陰則陰勝陰勝則寒陽勝則熱然氣并于陽而在于表故言陽勝氣并于陰而在于裏故言陰勝此乃表裏陰陽之虛實非寒熱陰陽之勝負但陽氣之出入取如傷寒病日深表證已罷而熱入於裏若欲作大汗則陽氣必須出之于外鬱極乃發而陽熱大作于裏尤則害承乃制故爲戰慄而後陽氣出之于表則蒸熱作而腠理開大汗泄而病氣已矣或戰慄無汗而愈者必因發汗吐下亡津液過多則不能作汗

但熱退氣和而愈或不戰慄而汗解者雖因日深表熱不罷內外俱熱陽不并陰而外氣不衰裏無邪故無害承乃制則無戰慄也或不戰慄而亦無汗愈者陽不并陰而氣液虛損故也故諸戰慄者表之陽氣與邪熱并甚于裏熱極而水化制之故寒慄也雖爾爲熱極于裏乃火極而似水化也驚心卒動而不寧也火主于動故心火熱甚也雖爾止爲熱極於裏乃火極似水則喜驚也反兼腎水之恐者尤則害承乃制故也所謂恐則喜驚者恐則傷腎而水衰心火自甚故喜驚也

惑疑惑猶豫濁亂而志不一也象火參差而惑亂故火實則水衰失志而惑亂也志者腎水之神也悲金肺之志也金本燥能令燥者火也心火主于執喜痛故悲痛苦惱者心神煩熱躁亂而非清淨也所以悲哭而五液俱出者火熱尤極而反兼水化制之故也夫五藏者肝心脾肺腎也五藏之志者怒喜悲思恐也悲一作憂若志過度則勞傷本藏凡五志所傷皆熱也如六欲者眼耳鼻舌身意也七情者喜怒哀樂懼惡欲一作好惡愛用之所傷則皆屬火熱所謂陽動陰靜故形神勞則躁不

寧靜則清平也是故上善若水下愚如火先聖曰六欲七情爲道之患屬火故也如中風偏枯者由心火暴甚而水衰不能制之則火能尅金金不能尅木則肝木自甚而兼于火熱則卒暴僵仆多因五志七情過度而卒病也又如酒醉而熱則五志七情競起故經曰慄慄驚惑悲笑譫妄歌唱罵詈癡狂皆爲熱也故熱甚癡狂者皆此證也笑蕃茂鮮淑舒榮彰顯火之化也故喜爲心火之志也喜極而笑者猶燔爍火起而鳴笑之象也故病笑者火之甚也或心本不喜因侮戲而笑者俗

謂之冷笑由是違已心則喜笑涉入非道而伐之
使慚然失志或以輕手擾人頸腋腹脇股膈足趾
令人痒而笑者由動亂擾撓火之用也靜順清謐
水之化也皮膚彰顯之分屬于火也嫩薄隱藏之
分屬于水也以火用擾其水分使人慚然失志而
痒則水衰火旺而為笑也以手自擾而不笑者不
羞不痒故也然羞慚而痒者心火之化也人失信
志則羞慚者水衰火實故也志與信者腎水之化
也信痒而不羞羞而不痒皆不能為笑者化微不
能變動故也

譖多言也言為心聲猶火燔而鳴故心火熱則多
言猶醉而心熱故多言也或寐而多言者俗云睡
語熱之微也若熱甚則雖睡無而神昏不清則譖
妄也自汗驚悸咬牙皆然所謂寐則榮衛不能宣
行于外而氣鬱于內是故裏熱發也夫上善若水
下愚如火故六欲七情上善遠之而下愚遷之其
夢中喜怒哀樂好惡愛之七情非分而過其不可
勝者寐則內熱鬱甚故也凡人夢者乃俗云夢中
之夢離道愈遠夢之覺者尚為道之夢也故成道
是為大覺則六欲七情莫能干也古人言夢者神

迷也病熱而能遷七情者水衰道遠故也
妄虛妄也火為陽故外清明而內濁昧其主動亂
故心火熱甚則腎水衰而志不精一虛妄見聞而
自為問答則神志失常如見鬼神也或以鬼神為
陰而見之則為陰極脫陽而無陽氣者妄意之言
也
衄衄血汚血出也汚者濁也心火熱極則血有餘
熱氣上甚則為血溢熱勢亢極則燥而汚濁害承
乃制則色兼黑而為紫也

○濕類

濕類

諸瘰強直積飲痞隔中滿霍亂吐下體重附腫肉如
泥按之不起皆屬於濕

足大陰濕土乃脾胃之氣也

諸瘰強直筋勁強直而不柔和也土主安靜故也
陰痿曰柔瘰陽痿曰剛瘰亢則害承乃制故濕過
極則反兼風化制之然兼化者虛象而實非風也
積飲留飲積蓄而不散也水得燥則消散得濕則
不消以為積飲也土濕主否故也
痞與否同不通泰也謂精神榮衛血氣津液出入
流行之紋理閉密而為痞也

隔阻滯也謂腸胃隔絕而傳化失其常也

中滿為積飲痞隔而土主形體位在中央故中
 滿也
 霍亂吐下濕為留飲痞隔而傳化失常故其則霍
 亂吐瀉也
 體重輕清為天重濁為地故土濕為病則體重宜
 也
 肝腫肉如泥按之不起泥之象也土過濕則為泥
 濕為病也積飲痞隔中滿霍亂吐下體重故其則
 肝腫矣
 ○火類

諸熱瘡現暴瘡目眩躁擾狂越罵詈驚駭肝腫疼酸
 氣逆衝上禁慄如喪神守噎嘔瘡瘍喉痺耳鳴及聾
 嘔涌溢食不下目昧不明暴注暈現暴病暴死皆屬

干火 手少陽相火之熱乃心包絡三焦之氣也

瘡瘡也如酒醉而心火熱甚則神濁味而瘡也
 與動也惕跳動瘳火之體也

暴瘡卒瘵也金肺主聲故五行惟金響金應干乾
 乾為天天為陽為健為動金本燥為涸為收為斂
 為勁切為剛潔故諸能鳴者無越此也凡諸發語
 聲者由其形氣之鼓擊也鼓擊者乃健動之用也

所謂物寒則能鳴者水實制火火不克金也其或
火旺水衰熱乘金肺而神濁氣鬱則暴瘖無聲也
故經曰內奪而厥則為瘖俳此腎虛也俳者廢也
冒昧非觸冒乃昏冒也昧昏暗也氣熱則神濁冒
昧火之體也

躁擾躁動煩熱擾亂而不寧火之體也熱甚于外
則支體燥擾熱甚于內則神志躁動及復癩狂一作
癩懊懷煩心不得眠也或心嘔噦而為胃冷心煩
疼者非也故煩心心痛腹空熱生而發得食熱退
而減也或逆氣動躁者俗謂之咽喉由水衰火旺

而猶火之動也故心胸躁動謂之怔忡俗云心忪
皆為熱也

狂越狂者狂亂而無正定也越者乖越禮法而失
常也夫外清而內濁動亂參差火之體也靜順清
則準則信平水之體也由是腎水主志而水火相
及故心火旺則腎水衰乃失志而狂越也或云重
陽者狂重陰者癩則素問之說不同也經注目多
喜為癩多怒為狂然喜為心志故心熱其則多喜
而為癩也怒為肝志火實制金不能平水故肝實
則多怒而為狂也况五志所發皆為熱故狂者五

志間發但多怒爾凡熱于中則多于陽明胃經也
經曰陽明之厥則癩疾欲走腹滿不得卧面赤而
熱妄言又曰陽明病洒洒振寒善伸數次或惡人
與火聞木音則惕然而驚心欲動獨閉戶牖而處
欲上高而歌棄衣而走音響腹脹罵詈不避親疎
又經曰熱中消中皆富貴人也今禁膏粱是不合
其心禁芳草石藥是病不愈願聞其說歧伯曰芳
草之氣美石藥之氣悍二者其氣急疾堅勁故非
緩心和人不可服此二者夫熱氣慄悍藥氣亦然
二者相遇恐內傷脾注曰膏謂油膩脂肪也粱糧

米也芳草謂芳美之味也芳香美也悍利也堅固
也勁硬也慄疾也蓋服膏粱芳草石藥則熱氣堅
勁疾利而為熱中消中發為癩往之疾夫豈癩為
重陰者歟

罵詈言為心之聲也罵詈言之惡也夫水數一道
近而善火數二道遠而惡水者內清明而外不彰
器之方貴物之氣味五臭五色從而不得靜順信
平潤下而善利萬物滌洗濁穢以清淨故上善若
水水火相反則下愚如火也火者外明耀而內煩
濁燔炳萬物為赤為熱為苦為焦以從其已躁亂

參差炎上而烈害萬物煙燦鮮明以爲昏昧水生
于金而復潤母燥火生于木而又害母形故易曰
潤萬物者莫潤乎水又言離火爲戈兵故火上有
水制之則爲既濟水在火下不能制火爲未濟也
是知水善火惡而今病陽盛陰虛則水弱火強制
金不能平木而善夫惡發罵詈不避親疎喜笑恚
怒而狂本火熱之所生也平人怒罵亦同或本心
喜而無怒以爲戲弄之罵亦心火之用也故怒罵
者亦兼心喜罵于人也怒而惡發可噴者內心喜
欲怒于人也

驚駭駭驚愕也君火義同
腑腫熱勝肉而陽氣鬱滯故也

疼酸酸疼也由火實制金不能平木則木旺而爲
兼化故言酸疼也

氣逆衝上火氣炎上故也

禁慄如喪神守慄戰慄也禁冷也又義見君火化
中禁俗作噤如喪神守者神能御形而反禁慄則
如喪失保守形體之神也

嚏鼻中因痒而氣噴作干聲也鼻爲肺竅痒爲火
化心火邪熱干干陽明發干鼻而痒則嚏也故或

以物擾之痒而嚏者擾痒屬火故也或視日而嚏者由目為五藏神華太陽真火晃耀于目則心神躁亂而發熱于上則鼻中痒而嚏也傷寒病再經衰而或嚏者由火熱已退而虛熱為痒痒發鼻則嚏也或風熱上攻頭鼻壅滯脉浮而無他證者內藥鼻中得嚏則壅滯開通而愈也或有痛處因嚏而痛其不可忍者因嚏之氣攻衝結痛而不得通利故也

嘔瘡瘡君火化同

喉痺痺不仁也俗作閉猶閉塞也火主腫脹故熱

客上焦而咽噎腫脹也

耳鳴有聲非妄聞也耳為腎竅交會手太陽少陽

陰足厥陰少陰少陽之經若水虛火實而熱氣

上甚客其經絡衝于耳中則鼓其聽戶隨其脉氣

微甚而作諸音聲也經言陽氣上甚而躍故耳鳴

也

孽之為病俗醫率以燥悍燥烈之藥制之往往謂

腎水虛冷故也夫豈知水火之陰陽心腎之寒熱

榮衛之盛衰猶權衡也一上則必一下是故高者

抑之下者舉之此平治之道也夫心火木熱虛則

寒矣腎水本寒衰則熱矣腎水既少豈能及為寒病耶經曰足少陰腎水虛則腹滿身重濡瀉瘡瘍流木腰股痛發臍膈股膝不便煩寤足痿清厥意不樂大便難善怒心惕如人將捕口苦舌乾咽腫上氣嗌乾及痛煩心痛黃疽腸癖下血脊癢股內後廉痛痿厥昏聩足下熱而痛以此見腎虛為病皆是熱證經又曰有所遠行勞倦逢太熱而渴渴則陽氣內伐內伐則熱舍于腎腎者水藏也今水不勝火骨熱而體虛故發骨痿注言陽氣內伐謂伐腹中之陰氣也水不勝火以熱舍于腎中也

經又云骨痿者生于太熱也又曰腎熱者色黑而齒槁凡色黑齒槁之人必身瘦而耳焦也所以然者水虛則火實而熱尤極則害承乃制故及兼水之黑也腎水衰少不能潤澤故黑乾焦槁也齒耳屬腎故甚也如瘡瘍熱極無液則肉乾焦而色黑也然則水衰為熱明矣豈可反言寒耶故仙經以息為六字之氣應于三陰三陽藏府之六氣實則行其本化之字瀉之衰則行其勝已之字瀉之是為殺其鬼賊也所謂六字之氣者肝吁心呵相火唏脾呼肺咽腎本吹也故吹去腎寒則生熱呵去

心熱則生寒故曰春不呼夏不咽秋不吁冬不呵
四時常有喘謂三焦無不足八節不得吹謂腎藏
難得實然以吹驗之吹去腎水寒氣則陽熱暴甚
面目暝昏眩虛為熱證明矣豈可反言腎虛為冷
而以熱藥養水邪况少水不能勝火又服熱藥寧
無損歟經言以寒治熱謂寒養水而瀉火以熱治
寒謂熱助火而耗水也經雖或言以熱治熱謂病
氣熱甚能與寒藥交爭而寒藥難下故反熱服順
其病熱熱病既消寒性乃發則病熱除愈如承氣
湯寒藥反以熱服之類是也傷寒同法經曰寒因

熱用熱因寒用亦是治熱類也故治病之道瀉實
補衰平而已矣或謂病熱為火實水虛反言腎虛
為冷心迷正理不敢用對證寒藥誤以食前服其
助陽熱藥欲令下部水勝退上焦心火食後兼服
微涼之藥而退火熱豈知十益不及一損也病本
熱而無寒又得熱藥則病熱轉甚食後雖服大寒
之藥亦難解其勢之甚也况以微涼乎豈不詳熱
藥證中止言治寒助熱安有養水瀉火之言哉經
言五藏以平為期及夫一法無問五藏生尅與衰
不繁言熱為實寒為虛者通言陽氣之興衰也假

令下部寒者謂下焦火氣之虛也故以熱藥補之
非助腎水之藥兩山水虛不能反為寒也凡諸疾
之所起也不必臟腑與衰變動相乘而病但乘內
外諸邪所傷即成病矣大凡治病必先求所在病在
上者治其上病在下者治其下中外藏腑經絡皆
然病氣熱則除其熱寒則退其寒六氣同法瀉實
補虛除邪養正平則守常醫之道也豈可見病已
熱而又用熱藥復言養水而勝心火者可謂道在
邇而求諸遠事在易而求諸難深可戒哉所以或
言腎虛而下部冷者非謂腎水虛也所謂腎有兩

枚經曰七節之傍中有小心楊上善注太素曰人
之脊骨有二十一節從下第七節之傍左者為腎
右者為命門命門者小心也難經言心之原出于
太陵然太陵穴者屬手厥陰包絡相火小心之經
也玄珠言刺太陵穴曰此瀉相火小心之原也然
則右腎命門為小心乃手厥陰相火包絡之藏也
仙經曰先生右腎則為男先生左腎則為女謂男
為陽火女為陰水故也或言女子左腎為命門者
誤也難經止言右腎為命門男子以藏精女子以
繫胞豈相反也然右腎命門小心為手厥陰包絡

之藏故與手少陽三焦合為表裏神脉同出見于
右尺也二經俱是相火相行君命故曰命門爾故
仙經曰心為君火腎為相火是言右腎屬火不屬
水也是以右腎火氣虛則為病寒也君相雖為二
火論其五行之氣則一於為熱也夫五行之理陰
中有陽陽中有陰孤陰不長獨陽不成但有一物
全備五行逆相濟養是謂和平交互討伐是謂興
衰變亂失常災害由生是以水少火多為陽實陰
虛而病熱也水多火少為陰實陽虛而病寒也故
俗以熱藥欲養腎水勝退心火者豈不誤歟至如

或因恣慾而即病或因久而成病者俗以為元氣
虛損而病寒者皆誤也然諸所動亂勞傷乃為陽
火之化神在氣亂而為病熱者多矣故經言消痺
熱中及夫熱病陰陽變易房勞之熱證也所以熱
病未復及大醉以不禁入房而為禍其速者陽熱
易為甚其故也夫太乙天真元氣非陰非陽非寒
非熱也是以精中生氣氣中生神神能御其形也
由是精為神氣之本形體之充固則眾邪難傷衰
則諸疾易染何止言元氣虛而為寒爾故老人之
氣衰多病頭目昏眩耳鳴或聾上氣喘欬涎唾稠

粘口苦舌乾咽噎不利支體焦痿筋脉抱倦中外燥澁便溺閉結此皆陰虛陽實之熱證也俗悉言老弱爲虛冷而無熱也縱見熱證雖云少水不勝多人而又言腎水虛則爲寒此乃舉世受誤之由也但須臨時識其陰陽虛實則無橫天之寃慎不可妄以熱藥養其真氣則真氣何由生也故西山記曰餌之金石當有速亡之患內經言石藥發癩狂熱甚之所生也或欲以溫藥平補者經言積溫成熱則變生熱疾故藥物不可妄服也夫養真氣之法飲食有節起居有常不妄作勞無令損害陰

陽和平自有益矣仙經雖有服餌之說非其人不可也况乎齊下氣味平和無毒之物但以調其氣爾真修道者以內事爲功外事爲行非服餌而望成於道也故仙經又曰服餌不備五味四氣而偏食之久則府藏偏傾而生其病矣然則豈可誤服熱藥而求其益所謂龍者由水衰火實熱鬱于上而使聽戶玄府壅塞神氣不得通泄也其所驗者仙經言雙手閉耳如鼓音是謂鳴天鼓也由脉氣流行而閉之于耳氣不得泄衝鼓耳中故聞之也或有壅滯則天鼓微聞天鼓無聞則聽戶玄府閉

絕而耳聾無所聞也故一法含浸針砂酒以磁石
附耳欲導其氣令通泄也或問曰聾既爲熱或服
乾蝎生薑附子醇酒之類辛熱之物而或愈者何
也答曰欲以開發玄府而令耳中鬱滯通泄也故
養生方言藥中其效則如聞百擯樂音由陽氣
開衝耳中也凡治聾者適其所宜若熱證已退而
聾不已者當以辛熱發之三兩服不愈者則不可
久服恐熱極而成他病耳若聾有熱證相兼者宜
以退風散熱涼藥調之熱退結散而愈然聾其閉
絕亦爲難矣慎不可攻之過極及傷正氣若非其

病不可服其藥飲食同法當所宜者過度則及傷
正氣病已則止藥欲求不病無損而已矣故經云
大毒治病十去其六小毒治病十去其七常毒治
病十去其八無毒治病十去其九穀肉菓菜食養
盡之勿令過度及傷其正不盡行復如法故曰必
先歲氣無伐天和無實實無虛虛而遺天歿無致
邪無失正絕人長命帝曰其久病者有氣從而不
康病去而瘡奈何歧伯曰昭乎哉聖人之問也化
不可代時不可違夫經絡以通氣血以從復其不
是與衆齊同養之和之靜以待之謹守其氣無使

傾移其形乃彰生氣乃長命曰聖王故大要曰無
代化無違時必養必和待其來復此之謂也
嘔涌溢食不下火氣炎上胃膈熱甚則傳化失常
故也

目昧不明目赤腫痛腎膜背瘍皆為熱也及目膜
俗謂之眼黑亦為熱也然平白日無所見者熱氣
鬱之甚也或言目昧為肝腎虛冷者誤也是以妄
謂肝主于目腎主瞳子故妄言目昧為虛而冷也
然腎水冬陰也虛則當熱肝木春陽也虛則當涼
腎陰肝陽豈能同虛而為冷者歟或通言肝腎之

中陰實陽虛而無由目昧也俗妄謂肝腎之氣衰
少而不能至于目也不知經言熱甚目瞑眼黑也
豈由寒爾又如仲景言傷寒病熱極則不識人乃
目盲也正理曰由熱甚怫鬱於目而致之然也然
皮膚之汗孔者謂泄氣液之孔竅也一名氣門謂
泄氣之門也一名腠理者謂氣液出行之腠道紋
理也一名鬼神門者謂幽冥之門也一名玄府者
謂玄微府也然玄府者無物不有人之藏府皮毛
肌肉筋膜骨髓爪牙至于世之萬物盡皆有之乃
氣出入升降之道路門戶也夫氣者形之主神之

母三才之本萬物之元道之變也故元陽子解清
靜經曰大道無形非氣不足以長養萬物由是氣
化則物生氣變則物易氣其即物壯氣弱即物衰
氣正即物和氣亂即物病氣絕即物死經曰出入
廢則神機化滅升降息則氣力孤危故非出入則
無以生長收藏是以升降出入無器不有人之眼
耳鼻舌身意神識能爲用者皆由升降出入之通
利也有所閉塞者不能爲用也若目無所見耳無
所聞鼻不聞臭舌不知味筋痿骨痺齒腐毛髮墮
落皮膚不仁腸不能滲泄者悉由熱氣拂鬱玄府

閉密而致氣液血脉榮衛精神不能升降出入故
也各隨鬱結微甚而察病之輕重也故知熱鬱于
目無所見也故目微昏者至近則轉難辨物由目
之玄府閉小也隔縑視物之象也或視如蠅翼者
玄府有所閉合者也或目昏而見黑花者由熱氣
甚而發之於目亢則害承乃制而反出其泣氣液
昧之以其至近故雖視而亦見如黑花也及衝風
泣出而目暗者由熱甚而水化制之也故經言厥
則目無所見夫人厥則陽氣并于上陰氣并于下
陽氣并于上則火獨光也陰氣并于下則足寒足

寒則腫也夫一水不勝五火故目昏而盲是以衝風泣下而不止夫風之中於目也陽氣內守於睛是火氣燔目故見風則泣下
暴注卒瀉君火義同
咽痰惕跳動也火主動故夏熱則脈洪大而長咽痰之象也况脈者心火之所養也
暴病暴死火性疾速故也斯由平日衣服飲食安處動止精魂神志性情好惡不循其宜而失其常久則氣變興衰而無病也或心火暴甚而腎水衰弱不能制之熱氣拂鬱心神昏冒則筋骨不用卒

倒而無所知是
生涎至極則死微則發過如故至微者但眩暈而已俗云暗風由火甚制金不能平木故風木自甚也或風熱甚而筋惕癱僵仆口出涎沫俗云風癩病也欲知病有兼風者陰陽變化之道也故陰陽相搏剛柔相摩五行相錯六氣相盪變而為病則無窮焉大法我子能制鬼賊則已當自實而與子兼化而同為病者不必皆然由乎六氣陰陽同異不等故也故經曰風熱火同陽也寒燥濕同陰也又燥濕小異也然燥金雖屬秋陰而異于寒濕故反同其風熱也故火熱勝金衰而風生則風能

勝濕熱能耗液而反寒陽實陰虛則風熱勝于水
濕而為燥也凡人風病多因熱甚而風燥者為其
兼化以熱為其主也俗云風者言末而忘其本也
所以中風癱瘓者非謂肝木之風實甚而卒中之
也亦非外中于風爾由乎將息失宜而心火暴甚
腎水虛衰不能制之則陰虛陽實而熱氣怫鬱心
神昏冒筋骨不用而卒倒無所知也多因喜怒思
悲恐之五志有所過極而卒中者由五志過極皆
為熱甚故也若微則但僵仆氣血流通筋脉不變
緩者發過如故或熱氣太甚鬱結壅滯氣血不能

通而熱氣太甚鬱結壅滯氣血不能

宣通陰氣暴絕則陽氣後竭而死俗謂卒中風爾
或即不死而偏枯者由經絡左右雙行而熱甚鬱
結氣血不得宣通鬱極乃發若一側得通一側痺
者而為癱瘓也其人已有怫熱鬱滯而氣血偏行
微甚不等故經言汗出偏沮令人偏枯然汗偏不
出者由怫熱鬱結氣血壅滯故也人卒中則氣血
不通而偏枯也所謂肥人多中風者蓋人之肥瘦
由血氣虛實使之然也氣為陽而主輕微血為陰
而主形體故西方金北方水為陰而剛也東方木
南方火為陽而柔也故血實氣虛則肥氣實血虛

則瘦所以肥者能寒不能熱瘦者能熱不能寒由
寒則傷血熱則傷氣損其不足則陰陽愈偏故不
能也損其有餘者方得平調是故能之矣故瘦者
腠理疎通而多汗泄血液衰少而爲燥熱故多爲
勞嗽之疾也俗以爲卒暴病甚而爲熱勞徐久病
微而爲冷勞者是以遲緩爲言而病非冷也識其
證候爲熱明矣但熱有微甚而已或言肥人多中
風由氣虛非也所謂腠理緻密而多鬱滯氣血難
以通利若陽熱又甚而鬱結故卒中也故肥人反
勞者由暴然亡液損血過極故也瘦人反中風者

由暴然陽熱太甚而鬱結不通故也所謂中風口
噤筋脈緊急者由陽熱暴甚于內亢則害承乃制
津液涌溢聚于胸膈熱燥以爲痰涎初虞世言涎
者乃徧身之脂脈津液也然陽實陰虛而風熱太
甚以勝水濕因而成燥肝主于筋而風氣自甚又
燥熱加之津液還聚于胸膈則筋太燥也然燥金
主于收斂勁切緊濇故爲病筋脈勁強緊急而口
噤也或破傷中風亦同但以從微至甚而不偏枯
也夫破傷中風之由者因瘡熱甚鬱結而榮衛不
得宣通怫熱因之徧體故多發白痲是時瘡口閉

寒氣難通泄故陽熱易爲鬱結而熱甚則生風也
不已則表傳于裏亦由面首觸冒寒邪而怫熱鬱
甚周身似爲傷寒之疾不解則表傳于裏者也但
有風熱微甚兼化故殊異矣大法破傷中風風熱
燥甚怫鬱在表而裏氣尚平者善伸數欠筋脉拘
急或時惡寒或筋惕而搐脉浮數而弦也宜以辛
熱治風之藥開衝結滯榮衛宣通而愈猶傷寒表
熱怫鬱而以麻黃湯辛熱發散者也凡用辛熱開
衝風熱結滯或以寒藥佐之猶良免致藥不中病
而風熱轉甚也猶傷寒論熱藥發表不中效則熱

轉甚也故夏熱用麻黃桂枝湯之類熱藥發表須
加寒藥不然則熱甚發黃或斑出矣故發表諸方
佐以黃芩石膏知母柴胡地黃芍藥梔子茵陳葱
白豆豉之類寒藥消息用之如世以甘草滑石葱
豉寒藥發散甚妙是以甘草能緩急濕能潤燥
滑石淡能利竅滑能通利葱辛甘微寒豉鹹寒潤
濕皆散結緩急潤燥除熱之物因熱服之因熱而
玄府鬱結宣通而怫熱無由再作病勢雖甚而不
得頓愈者亦獲小效而無加害爾此方散結無間
上下中外但有益而無損矣散結之方何必辛熱

而已耶若破傷中風表不已而漸入于裏則病勢漸甚若裏未太甚而脈在肌肉者宜以退風熱開結滯之寒藥調之或以微加治風辛熱以意消息不可忘也此猶傷寒病勢半在表半在裏而以小柴胡湯和解之也若裏勢已甚而舌強口噤項背反張驚搐惕涎唾稠粘胸腹滿塞而或便溺閉結或時汗出脈洪數而弦也然汗出者由風熱鬱甚于裏而表熱稍罷則腠理踈泄而心火熱甚故汗出也大法風熱鬱因汗當解今不解者若裏熱出之于表因汗而結散熱去則氣和而愈也今

風熱鬱甚于裏而非出之于表故雖汗泄而熱不退則不能解也猶陽明證熱甚于裏而日晡潮熱大汗雖出熱不退而不能解也故當大承氣湯下之其裏熱也是以亢則害承乃制而今火熱極甚則筋勁急而口噤爾風熱加之故驚而搐也風熱燥并鬱甚于裏故煩滿而或悶結也法宜除風散結寒藥下之以使鬱滯流通而後以退風熱開結滯之寒藥調之而熱退結散則風自愈矣嗚呼俗醫所治破傷中風不明淺深但以辛熱燥藥任其天命而已若始覺風熱鬱結于表而裏尚平未傳

也或以寒物佐之亦佳如至寶丹治風痺雖用硫黃鍾乳木香桂心之類辛熱是亦能令開結也佐以牛黃腦子苦參苦硝之類寒物以使結散而無復鬱也況至寶丹乃散風熱鬱痺之寒藥也凡治風熱結滯宜戒熱藥過甚凡破傷中風宜早令導引按自不能者令人以屈伸按摩挽之使筋脉稍得舒緩而氣得通行及頻以壓幹牙關勿令口噤若緊噤之則常以壓當之及頻幹之勿損牙齒免致口噤不開而藥不能下也及風癰之發作者由熱甚而風燥爲其兼化涎溢胸膈燥燃而瘳瘳

昏冒僵仆也或驚風者亦由心火暴甚而制金不能平木故風火相搏而昏冒驚悸潮搐也凡此諸證皆由熱甚而生風燥各有異者由風熱燥各微甚不等故也所謂中風或筋緩者因其風熱勝濕而爲燥乃燥之甚也然筋緩不收而痿痺故諸贖鬱病痿皆屬金肺乃燥之化也如秋深燥甚則草木痿落而不收病之象也是以手得血而能握足得血而能步夫燥之爲病血液衰少也而又氣血不能通暢故病然也或云筋攣有力則爲實熱筋緩不收則爲虛寒者或謂寒主收引而熱主舒緩

則筋變爲寒筋緩爲熱者皆誤也凡治諸風左通
言主療筋脈變緩豈分寒熱虛實之異耶但有微
甚而已故諸筋變雖勢惡而易愈也諸筋緩者難
以平復明可知也或云中風爲肝木實甚則大忌
臟腑脫泄若脾胃土氣虛損則土受肝木鬼賊之
邪而當死也當以溫脾補胃令其土實肝木不能
尅乃治未病之法也所謂似是而非者也或云脾
爲中州而當溫者亦誤也所以寒暑燥濕風火之
六氣應于十二經絡臟腑也以其本化則能補之
相及之者則能泄之然脾胃土本濕也濕氣自甚

則爲積飲痞隔或爲腫滿以藥燥去其濕是謂瀉
其脾胃土之本也或病燥熱太甚而脾胃乾涸成
消渴者土濕之氣衰也宜以寒溫之藥補陰瀉陽
除濕潤燥而土氣得其平是謂補其脾土之本也
故仲景言傷寒裏熱太甚而胃中乾涸煩渴者急
下之救其胃氣左用甘草大黃苦硝大寒之藥謂
之調胃承氣湯者達其至理也所以陰陽異用而
寒濕同性然土爲陰故異于風熱燥也然土爲萬
物之母水爲萬物之元故水土同在于下而爲萬
物之根本也地乾而無水濕之性則萬物根本不

潤而枝葉衰矣。經言動物神機爲根，在於中故食入於胃而脾爲變磨布化五味以養五藏之氣而榮養百骸固其根本則胃中水穀潤澤而已亦不可水濕過與不及猶地之旱澇也故五臟六腑四支百骸受氣皆在於脾胃土濕潤而已經言積濕成熱豈可以溫藥補于濕土也溫屬春木正以勝其土濕爾或以臟腑不分六氣而爲假令之濕十槩言陽氣甚而熱爲實陽氣衰而寒爲虛者乃寒熱陰陽之虛實而非五行興衰尅伐之道也然臟腑經絡不必水氣興衰而能爲其病六氣互相干

而病也假令胃寒爲虛冷者是胃中陰水實而陽火虛也當以溫補胃中陽火之虛而退其陰水之實非由胃土本虛而補其濕也夫補瀉脾胃之本者燥其濕則爲瀉潤其燥則爲補今夫土本濕也若陽實陰虛風熱勝其水濕而成燥者則爲本濕衰也可以退風散熱養液潤燥而救其已衰之陰濕若反以溫補欲令臟腑而無壅塞不亦妄謬之甚耶或言中風由腎水虛冷者誤也蓋陰水既衰則陽火自甚而熱豈能反爲寒者邪以證驗之則爲熱明矣或云中風旣爲熱甚治法或用烏附之

類熱藥何也答曰欲令藥氣開通經絡使氣血宣
行而無壅滯也然亦以消風熱開結滯之類寒藥
佐之可以制其藥之熱也若服峻熱藥而熱證轉
加者不可服也鬱結不通而強以攻之則陰氣暴
絕而死矣故諸方之中至寶靈寶丹最為妙藥全
詳本草言至寶丹之藥味合而為一乃寒藥爾靈
寶丹雖用溫熱之味而復用寒物制之參而為一
亦平藥也况皆能散風壅開結滯而使氣血宣通
拂熱除而愈矣世方雖有治風之熱藥當臨時消
息適其所宜扶其不足損其有餘慎不可但以峻

熱攻而久絕其已衰之陰氣也

○燥類

諸溢枯澀乾勁皺揭皆屬於燥

陽明燥金乃肺與大腸之氣也

溢物濕則滑澤乾則澀滯燥濕相反故也如遍身
中外溢滯皆屬燥金之化故秋脉濇濇溢也或麻
者亦由溢也出水液衰少而燥溢氣行壅滯而不
得滑澤通利氣強攻衝而為麻也如平人抑其手
足則其氣頓行之甚而溢滯壅礙不得通利而麻
亦猶鼓物之象也其不欲動者動則為陽使氣行
之轉甚故轉麻也俗方治麻病多用烏附者令氣

行之暴甚故轉麻因之衝開道路以得通利藥
氣盡則平氣行通而麻愈也然六氣不必一氣獨
爲病氣有相兼若亡液爲燥或麻無熱證卽當此
法或風熱勝濕爲燥因而病麻則宜以退風散熱
活血養液潤燥通氣之涼藥調之則麻自愈也治
諸燥滋悉如此法

枯涸乾勁枯不榮生也涸無水液也乾不滋潤也
勁不柔和也春秋相入燥濕不同故也大法身表
熱爲熱在表渴飲水爲熱在裏身熱飲水表裏俱
有熱身涼不渴表裏俱無熱經所不取火化渴者

謂渴非特爲熱如病寒吐利亡液過極則亦燥而
渴也雖病風熱而液尚未衰則亦不渴豈可止言
渴爲熱而否爲寒也夫燥渴之爲病也多兼于熱
故易曰燥萬物者莫燠乎火今言渴爲燥則亦備
矣如大法身涼不渴爲表裏俱無熱故不言爲寒
也謂表裏微熱則亦有身不熱而不渴者不亦宜
乎

皴揭皮膚啓裂也乾爲天而爲燥金坤爲地而爲
濕土天地相反燥濕異用故燥金主於緊斂所以
秋脉緊絀而微濕土主於縱緩所以六月其脉緩

大而長也如地濕則縱緩滑澤乾則緊斂燥濇燥
揭之理明可見焉俗云斂揭為風者由風能勝濕
而為燥也經言厥陰所至為風府為學啓由風勝
濕而為燥也所謂寒月甚而暑月衰者由寒能收
斂腠理閉密無汗而燥故病甚也熱則皮膚縱緩
腠理疎通而汗潤故病衰也或以水濕皮膚而反
喜斂揭者水濕自招風寒故也

○寒類

諸病上下所出水液澄徹清冷癥瘕癩疔堅痞腹滿
急痛下利清白食已不飢吐利腥穢屈伸不便厥逆

禁固皆屬於寒

足太陽寒水乃勝與勝肺之氣也

澄徹清冷湛而不渾濁也水體清淨而其氣寒冷
故水穀不化而吐利清冷水液為病寒也如天氣
寒則濁水自澄清也
癥腹中堅硬按之應手謂之癥也聖惠方謂癥猶
微也然水體柔順而今反堅硬如地尤則害承乃
制也故病濕過極則為瘕反兼風化制之也風病
過極則反燥筋脉動急反兼金化制之也病燥過
極則煩渴反兼火化制之也病熱過極而反出五
液或為戰慄惡寒反兼水化制之也其為治者但

當瀉其過甚之氣以爲病本不可及誤治其兼化也然而兼化者乃天機造化抑高之道雖在渺冥恍惚之間而有自然之理亦非顯形而有氣也病雖爲邪而造化之道在其中矣夫五行之理甚而無以制之則造化息矣如風木旺而多風風大則反涼是反兼金化制其木也大涼之下天氣反溫乃火化承于金也夏火熱極而體反出液是反兼水化制其火也因而濕蒸雲雨乃土化承于水也雨濕過極而兼烈風乃木化制其土也飄驟之下秋氣反涼乃金化承于木也涼極萬物反燥乃火

化制其金也因而以爲冬寒乃水化承于火也寒極則水凝如地乃土化制其水也凝凍極而起東風乃木化承于土而周歲也凡不明病之標本者由未知此變化之道也

瘦腹中雖硬而忽聚忽散無有常準故聖惠方云瘦猶假也以其病瘦未及癥也經注曰血不流而寒薄故血內流而成瘦也一云腹內結病也經曰小腸移熱於大腸爲虛瘦爲沈注曰小腸熱已移入大腸兩熱相搏則血溢而爲伏瘦也血瀦不利則月事沈滯而不行故云爲虛瘦爲沈虛與伏同

瘕一爲疝傳寫誤也然則經言瘕病亦有熱者也
或陽氣鬱結怫熱雍滯而堅硬不消者非寒瘕瘕
也宜以脉證別之

癰疽少腹控卵腫急絞痛也寒主拘縮故也寒極
而土化制之故腫滿也經言丈夫癰疽謂陰氣連
少腹急痛也故言婦人少腹腫皆肝足厥陰之脉
也經注曰寒氣聚而爲疝也又按難經言五藏皆
有疝但脉急也注言脉急者寒之象也然寒則脉
當短小而遲今言急者非急數而洪也由緊脉主
痛急爲痛甚病寒雖急亦短小也所以有痛而脉

緊急者脉爲心之所養也凡六氣爲痛則心神不
寧而緊急不得舒緩故脉亦從之而見也欲知何
氣爲其痛者適其緊急相兼之脉而可知也如緊
急洪數則爲熱痛之類也又經言脾傳之腎病名
曰疝瘕少腹煩冤而痛出白蠱注言少腹冤熱痛
洩出白液也一作客熱內結銷燦脂肪如蠱之食
故名曰蠱也然經之復言熱爲疝瘕則亦不可止
言爲寒當以脉證別之

堅痞腹滿急痛寒主拘縮故急痛也寒極則血脉
凝滯而及兼土化制之故堅痞而腹滿也或熱鬱

于內而腹滿堅結痛者不可言爲寒也

下利清白水寒則清淨明白也

食已不飢胃熱則消穀善飢故病寒則食雖已而

不飢也胃膈潤澤而無燥熱故也或邪熱不殺穀

而腹熱脹滿雖數日不食而不飢者不可言爲寒

也由陽熱太甚而鬱結傳化失常故雖不食而亦

不飢亦猶病熱雖甚而無困倦病愈而始困無力

由實熱之氣去也

吐利腥穢腸胃寒而傳化失常我子能制鬼賊則

已當自實故寒勝火衰金旺而吐利腥穢也腥者

金之臭也由是熱則吐利酸臭寒則吐利腥穢也

亦猶飯漿熱則易酸寒則水腥也

屈伸不便厥逆禁固陰水主于清淨故病寒則四

肢逆冷而禁止堅固舒卷不便利也故冬脉沈短

以敦病之象也或病寒尚微而未至于厥逆者不

可反以爲熱或熱甚而成陽厥者不可反以爲病

寒也然陰厥者元病脉候皆爲陰證身涼不渴脉

遲細而微未嘗見于陽證也其陽厥者元病脉證

皆爲陽證熱極而反厥時復反溫雖厥而亦煩渴

譫妄身熱而脉數也若陽厥極深而至於身冷反

見陰脉微欲絕者止爲熱極而欲死也俗皆妄謂
變成陰病且曰陰陽寒熱反變而不可測也乃取
陽主于生陰主于死之說急以火艾熱藥溫其表
裏助其陽氣十無一生俗因之以爲必死之證致
使舉世大懼陰證而疑似陰者急以溫之唯恐救
之不及而反招暴禍豈知熱病之將死者鮮有逃
于此證也殊不知一陰一陽之謂道偏陰偏陽之
謂疾陰陽以平爲和而偏爲疾萬物皆以負陰抱
陽而生故孤陰不長獨陽不成陽氣極甚而陰氣
極衰則陽氣怫鬱陰陽偏傾而不能宣行則陽氣

畜聚于內而不能營運于四支則手足厥冷謂之
陽厥故仲景曰熱深則厥亦深熱微則厥亦微又
曰厥當下之下後厥愈爲以除其裏之熱也故病
熱甚則厥又以失下則熱甚而反爲陰證非反變
爲寒病爾夫病之傳變者謂中外上下經絡臟腑
部分而傳受爲病之邪氣也非寒熱陰陽之反變
也法曰陰陽平則和偏則病假令陽實陰虛爲病
熱也若果變而爲寒則比之熱氣退去寒欲生時
陰陽平而當愈也豈能反變之爲寒病歟然雖瘧
論言陰勝則寒陽勝則熱者謂裏氣與邪熱并之

于表則爲陽勝而發熱也表氣與邪熱并之于裏則爲陰勝而寒慄也由表氣虛而裏氣熱亢則害承乃制故反戰慄也大抵本熱非病寒也或傷寒病寒熱往來者由邪熱在表而淺邪惡其正故惡寒也邪熱在裏而深邪甚無畏物惡其極故不惡寒而反惡熱也表裏進退不已故爲寒熱往來也此氣不并于表裏故異于瘧而寒熱微也皆熱傳于表裏之陰陽而非病氣寒熱之陰陽反變也或病熱而寒攻過極陽氣損虛陰氣暴甚而反爲寒者雖亦有之因藥過度而致之非自然寒熱之反

變也夫六氣變亂而爲病者乃相兼而同爲病風熱燥同多兼化也寒濕性同多兼化也性異而兼化者有之亦已鮮矣或制甚而兼化者乃虛象也如火熱甚而水化制之反爲戰慄者大抵熱甚而非有寒氣之類也故渴爲熱在裏而寒戰反渴引飲也又如以火煉金熱極而反化爲水雖化爲水止爲熱極而爲金汁實非寒丹也或燥熱太甚而腸胃鬱結飲冷過多而痞隔不通留飲不能傳化浸潤而寒濕蓄于胃中燥熱太甚鬱于胸腹而脹脹滿煩渴不已反令胃膈冷痛嘔噦漿水而水漿

難下欲止其渴而強飲于水則滿痛嘔噦轉甚而渴亦不止不強飲之則煩渴不可以忍令人煩冤悶絕而但欲死若誤治之卽死不治亦爲難也每用大承氣湯熱服下咽而腸胃鬱結痞膈卽得宣通而留飲傳化浸潤則寒濕散去腸胃之外得其潤澤熱退而煩渴滿痛嘔噦遂止須臾得利而已矣然而病諸氣者必有所因病本熱而變爲寒者實亦鮮矣大凡陽實則脈當實數而身熱煩渴熱甚則爲陽厥至極則身冷脈微而似陰證以至脈絕而死故陽病見陰脈者死謂其脈近乎絕也病

雖熱甚而不已則必須厥冷而脈微以至身冷脈絕而死矣或病本熱勢太甚或按法治之不已者或失其寒藥調治或因失下或誤服熱藥或誤熨音烙燻灸以使熱極而爲陽厥者以承氣湯之類寒藥下之熱退而寒得宜通則厥愈矣慎不可用銀粉巴豆性熱大毒丸藥下之而反耗陰氣而衰竭津液使燥熱轉甚而爲懊憹喘滿結胸腹痛下利不止血溢血泄或爲淋瀝發黃驚狂譫妄諸熱變證不可勝舉由此爲破癥瘕堅積之藥非下熱養陰之藥也古人謂治傷寒熱病若用銀粉巴豆

之類，丸藥下之則如刀劍及人也。及嘗有陽厥而尚不下，以至身冷脉微而似陰證，反誤以熱藥投之，病勢轉甚，身冷脉微而欲絕，唯心胸微煖，昏冒不知人事而不能言，王病者或欲以煖藥急救其陽，恐陽氣絕而死也。答曰：此因熱極失下，反又溫補而致之。若又以熱藥助其陽氣，則陰氣暴絕，陽氣亦竭而死。陽氣何由生也？或又曰：何不急下之？答曰：此陽勝伐陰而陰欲先絕，則陽亦將竭也。於此時而下之，則陰陽俱絕而立死矣。不救亦死，但及于期則緩而救之，則當以寒藥養陰退陽，但不

令轉瀉，若得陰氣漸生，則可救也。宜用涼膈散一服，則陰氣可以漸生。何以知之？蓋以候其心胸溫煖漸多而脉漸生，爾終日三服，其脉生至沈數而實，身表復煖而唯厥逆與水善飲，有時應人之問，譫妄而舌強難言，方以調胃承氣湯下之，獲汗而愈。所謂寒藥反能生脉而令身煖者，由陽實陰虛，欲至于死，身冷脉微，今以寒藥養陰退陽而復不，至於死故也。大凡治病必先明其標本，標上首也，本根元也。故經言先病為本，後病為標，標本相傳，先以治其急者，又言六氣為本，三陰三陽為標，故

病氣為本受病經絡臟腑謂之標也夫標本微甚治之逆從不可不通也故經言知逆與從正行無問明知標本萬舉萬當不知標本是謂妄行陰陽逆從標本之謂道也斯其理歟

素問玄機原病式終

此書行世久矣顧舊刻未備更豕不少讀者憂焉今有新安吳勉學本雖未盡善較前迥乎不侔矣因改訓點廣脊行壽棗庶河間生平苦心偕斯刻不朽云延寶丁巳春三月養志堂人記

氏 共 氏 邑

周 怡

延寶五年丁巳三月吉辰

二條通

書肆武村新兵衛刊行

此書於世久矣雖蕭陵未謝與
卷不少齋茶齋今首條安興
然學本類未
科矣因

京寺町通三條上

芳野屋

洛陽書林

德志清

河田
藥室藏

