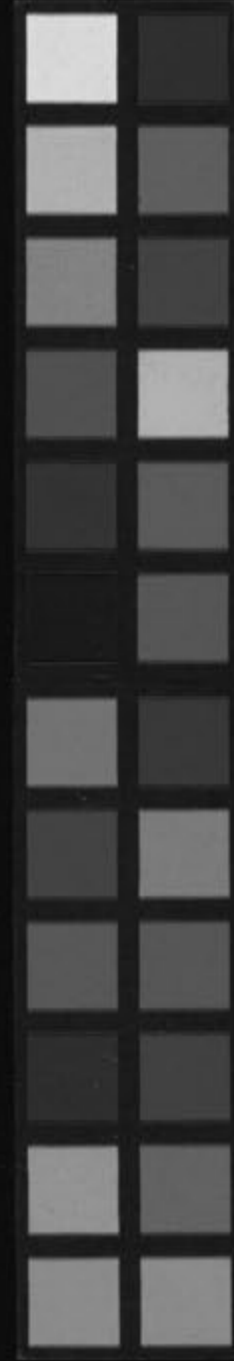


再文  
刻政  
大  
學

Kitasato Memorial Medical Library



再刻 文政

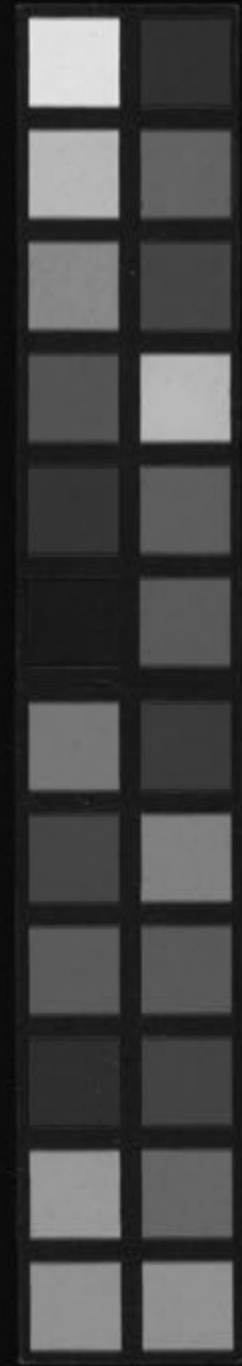
大學

校再道春點

全

Kitasato Memorial Medical Library

F-3













其廣如此教之之術其次第節目  
王官國都之詳又如此而其所以為教則又  
皆本之人君躬行仁義禮智之道心得之餘不待  
求之民生日用彝倫之外是以當  
世之人無不學其學焉者無不有  
以知其性分之所固仁義禮智有職分之所  
當為而各俛焉以盡其力此古昔  
勤勞

盛時所以治隆於上俗美於下而  
非後世之所能及也及周之衰賢  
聖之君不作學校之政不脩教化  
小山夷平言治隆時也陵夷風俗頹敗時則有若孔子之  
聖而不得君師之位以行其政教  
於是獨取先王之法誦而傳之以  
詔後世若曲禮少儀內則弟子職



支流小學  
去而北正流  
餘商私極  
未

諸篇固小學之支流餘裔而此篇  
者則因小學之成功以著大學之  
明法外有以極其規模之大而內  
有以盡其節目之詳者也三千之  
徒蓋莫不聞其說而曾氏之傳獨  
得其宗於是作為傳義以發其意  
及孟子沒而其傳泯焉則其書雖

存而知者鮮矣自是以來俗儒記  
誦詞章之習其功倍於小學而無  
用異端虛無寂滅之教其高過於  
大學而無實其他權謀術數一切  
以就功名之說與夫百家衆技之  
流所以惑世誣民充塞仁義者又  
紛然雜出乎其間使其君子不幸

橫縱長錄



而不得聞大道之要其小人不幸  
而不得蒙至治之澤晦盲否塞反  
覆沈痼以及五季之衰而壞亂極  
矣謂治世之衰也天運循環無往不復宋德隆盛  
治教休明於是河南程氏兩夫子  
出而有以接乎孟氏之傳實始尊  
信此篇而表章之既又為之次其

簡編發其歸趣然後古者大學教  
人之法聖經賢傳之指粲然復明

與有聞焉顧其為書猶頗放失是  
以忘其固陋采而輯之間亦竊附  
己意補其闕略以俟後之君子極  
知僭踰無所逃罪然於國家化民

新學出曰孟子云予得為孔子也予私淑諸人也此用其語謂開程子之教於延平  
先生主諸云

如川  
不明



而不得聞大道之要其小人不幸  
而不得蒙至治之澤晦盲否塞反  
覆沈痼以及五季之衰而壞亂極  
矣謂治世之衰也天運循環無往不復宋德隆盛  
治教休明於是河南程氏兩夫子  
出而有以接乎孟氏之傳實始尊  
信此篇而表章之既又為之次其

簡編發其歸趣然後古者大學教  
人之法聖經賢傳之指粲然復明  
於世雖以熹之不敏亦幸私淑而  
與有聞焉顧其為書猶頗放失是  
以忘其固陋采而輯之間亦竊附  
己意補其闕略以俟後之君子極  
知僭踰無所逃罪然於國家化民

如川  
不  
明



成俗之意學者脩己治人之方則  
未必無小補云淳熙己酉二月甲  
子新安朱熹序

六年歲明年中廟序書

聖人先讀大學以定其規模次讀孟子以親其規矩次讀中庸以盡其微妙

大學章句序

# 大學

大舊音泰 今讀如守 大之極大 初之至

## 朱熹章句

其統緒其初猶存

子程子曰大學孔氏之遺書而  
初學入德之門也於今可見古

人為學次第者獨賴此篇之存  
而論孟次之學者必由是而學

焉則庶乎其不差矣  
大學之道在明明德在親民在止於至善

君之仁臣效  
子孝父又慈

明也光也  
必光天下至  
海淵

新惻和  
萬邦其自  
於夏不自  
知



天人之教實  
天子之教實  
子以侯爵  
夫士之南天  
本國之後  
而設  
德者得也  
得於天  
是秋德之  
為義  
明德仁義  
禮智之性

程子曰。親當作新。大學者大人之學也。明明之也。明德者  
氣稟所拘。欲所蔽。則有時而昏。然其體之明則有未嘗  
息者。故學者當因其所發而遂明之。以復其初也。新者革其  
舊之謂也。言既自明其明德。又當推以及人。使之亦有以去  
其舊染之污也。止者必至於是而不遷之意。至善則事理當  
然之極也。言明明德新民皆當止於至善之地而不遷。蓋必  
其有以盡夫天理之極。而無一毫人欲之私也。此三者大學之綱領也。  
欲之私也。此三者大學之綱領也。

知止而后有定。定而后能靜。靜而后能安。  
安而后能慮。慮而后能得。

至善之所在也。知之則志有定向。靜謂心不妄動。安謂所處而安。慮謂處事精詳。得謂得其所以止。  
物有本末。事有終始。知所先後。則近道矣。  
明德為本。新民為末。知止為始。能得為終。

古之欲明明德於天下者。先治其國。欲治

其國者。先齊其家。欲齊其家者。先脩其身。  
欲脩其身者。先正其心。欲正其心者。先誠  
其意。欲誠其意者。先致其知。致知在格物。

治平聲。後放此。明明德於天下者。使天下之人皆有以明其  
明德也。心者身之所主也。誠實也。意者心之所發也。實其心  
之所發。欲其必自慊而無自欺也。致。推極也。知猶識也。推極  
吾之知識。欲其所知無不盡也。格至也。物猶事也。窮至  
事物之理。欲其極處無不到也。此八者大學之條目也。

物格而后知至。知至而后意誠。意誠而后  
心正。心正而后身脩。身脩而后家齊。家齊



而后國治國治而后天下平

治去聲後放此物格者物理之極處無不

到也知至者吾心之所知無不盡也知既盡則意可得而實矣意既實則心可得而正矣脩身以上明明德之事也齊家以下新民之事也物格知至則知所止矣意誠以下則皆得所止之序也

自天子以至於庶人壹是皆以脩身為本

壹是一切也正心以上皆所以脩身也齊家以下則舉此而措之耳

其本亂而末治者否矣其所厚者薄而其

所薄者厚未之有也

本謂身也所厚謂家也此兩節結上文兩節之意

右經一章蓋孔子之言而曾子述之

其傳十章則曾子之意而門人

記之也舊本頗有錯簡今因程子所

曾子述之  
漢之代鄭  
玄注是  
大子甚自  
秦大連後  
所集故

定而更考經文別為序次如左

凡千五百四十五字

六字凡傳文雜引經傳若無統紀然文理接續血脉貫通深淺始終至為精密熟讀詳味久當見之今不盡釋也

康誥曰克明德

康誥周書孔見他人不能而文王獨能之克能也

大甲曰顧諟天之明命

大讀作泰諟古是字大甲商書顧謂常目在之也諟

猶此也或曰審也天之明命即天之所以與我而我之所以為德者也常目在之則無時不明矣

帝典曰克明峻德

峻書作俊帝典堯典虞書峻大也

皆自明也

結所引書皆言自明已德之意

右傳之首章釋明明德

此通下三章至止於信善本誤在沒世不忘之下

湯之盤銘曰苟日新日日新又日新

盤沐浴之盤也

者  
我聖訓  
康誥  
大甲  
也  
峻大是  
理成備  
開廣大

善曰自新



作  
心  
行  
心  
行

銘名其器以自警之辭也。苟誠也。湯以人之洗濯其心以去  
惡如沐浴其身以去垢。故銘其盤。言誠能一日有以滌其舊  
深之汚。而自新則當因其已新者而日  
新之。又比新之不可略。有間斷也。

康誥曰作新民。鼓之舞之之謂作言。易繫辭傳云之  
詩曰周雖舊邦其命維新。詩大雅文王之篇言周  
國雖舊至於文王能新

是故君子無所不用其極。自新新民皆欲  
止於至善也。

詩云邦畿千里惟民所止。詩商頌玄鳥之篇邦畿  
王者之都也。止居也言

詩云緝熙黃鳥止于丘隅子曰於止知其  
物各有新當止之處也。

所止可以人而不如鳥乎。緝詩作緝詩小雅綿蠻  
之篇緝蠻鳥聲丘隅岑

詩云穆穆文王於緝熙敬止為人君止於  
蔚之處子曰以下孔子說詩之辭言人當知所當止之處也

仁為人臣止於敬為人子止於孝為人父  
止於慈與國人交止於信。於緝之於音鳥詩文

意於歎美辭緝繼續也熙光明也敬止言其無不敬而安所  
止也引此而言聖人之止無非至善五者乃其目之大者也  
學者於此究其精微之蘊而又推類以盡其餘  
則於天下之事皆有以知其所以止而無疑矣

詩云瞻彼淇澳萋竹猗猗有斐君子如切  
如磋如琢如磨瑟兮僖兮赫兮喧兮有斐

君子終不可諠兮如切如磋者道學也如

如磋者道學也如



琢如磨者自脩也。瑟兮僩兮者恂慄也。赫兮喧兮者威儀也。有斐君子終不可諠兮者道盛德至善民之不能忘也。

韻音阿。僩下版反。喧詩作喧。諠詩作諠。並况晚反。恂鄭氏讀作峻。詩衛風淇澳之篇。淇水名。澳隈也。猗猗美盛貌。興也。斐文貌。切以刀鋸。琢以錐鑿。皆裁物使成形質也。磋以鑿錫磨以沙石。皆治物使其滑澤也。治骨角者既切而復磋之。治玉石者既琢而復磨之。皆言其治之有緒而益致其精也。瑟嚴密之貌。僩武毅之貌。赫喧宜著盛大之貌。諠忘也。道言也。樂謂講習討論之事。自脩者自察克治之功。恂慄戰懼也。威可畏也。儀可象也。引詩而釋之。以明明德者之止於至善道學自脩言其所以得之之由。恂慄威儀言其德容表裏之盛。卒乃指其實而歎美之也。

詩云於戲前王不忘君子賢其賢而親其

親小人樂其樂而利其利此以沒世不忘

也。於戲音嗚呼。樂音洛。詩周頌烈文之篇。於戲歎辭。前王謂文武也。君子謂其後賢。後王小人謂後民也。此言前王所以新民者止於至善能使天下後世無一物不得其所以既沒世而人思慕之愈久而不忘也。此兩節咏歎滂泆其味深長當熟玩之。

右傳之三章釋止於至善

此章內自引淇澳詩以下舊本誤在誠意章下

子曰聽訟吾猶人也必也使無訟乎無情者不得盡其辭大畏民志此謂知本

也。情實也。引夫子之言而言聖人能使無實之人不敢盡其虛誕之辭。蓋我之明德既明自然有以畏服民之心。志故訟不待聽而自無也。觀於此言可以知本末之先後。

右傳之四章釋本末

此章舊本誤在止於信下



程子曰

此謂知本

此句之上別有闕文此特其結語耳

右傳之五章蓋釋格物致知之義而

今亡矣此章舊本通下章間嘗竊取程子

之意以補之曰所謂致知在格物者

言欲致吾之知在即物而窮其理也

蓋人心之靈莫不有知而天下之物

其不有理惟於理有未窮故其知有

不盡也是以大學始教必使學者即

凡天下之物莫不因其已知之理而

益窮之以求至乎其極至於用力之

久而一旦豁然貫通焉則眾物之表

裏精粗無不到而吾心之全體大用

無不明矣此謂物格此謂知之至也

所謂誠其意者毋自欺也如惡惡臭如好

好色此之謂自謙故君子必慎其獨也

惡好上字皆去聲謙讀為謙苦切反誠其意者自脩之首也毋者禁止之辭自欺云者知為善以失惡而心之所發有未實也謙快也足也獨者人所不知而已所獨知之地也言欲自脩者知為善以去其惡則當實用其力而禁止其自欺使



其惡惡則如惡惡莫好善則如好好色皆務求而求必得之以自快足於己不可徒苟且以徇外而為人也然其實與不實蓋有他人所不及知而已獨知之者故必謹之於此以審其幾焉

小人間居為不善無所不至見君子而后厭然揜其不善而著其善人之視己如見其肺肝然則何益矣此謂誠於中形於外故君子必慎其獨也

此言小人陰為不善而陽欲揜之則是非不知善之當為與惡之當去也但不能實用其力以至此耳然欲揜其惡而卒不可揜欲詐為善而卒不可詐則亦何益之有哉此君子所以重以為戒而必謹其獨也

曾子曰十目所視十手所指其嚴乎引此以明上文之意言雖幽獨之中而其善惡之不可揜如此可畏之甚也

富潤屋德潤身心廣體胖故君子必誠其

意胖步丹反胖安舒也言富則能潤屋矣德則能潤身矣故心無愧怍則廣大寬平而體常舒泰德之潤身者然也蓋善之實於中而形於外者如此故又言此以結之

右傳之六章釋誠意經曰欲誠其意先致其知又曰知至而后

意識蓋心體之明有所未盡則其所發必有不能實用其力而苟焉以自欺者然或已明而不謹乎此則其所以明又非已有而無以為進德之基故此章之指必承一章而通考之然後有以見其用力之始終其序不可亂而功不可闕如此云

所謂脩身在正其心者身有所忿懣則不得其正有所恐懼則不得其正有所好樂則不得其正有所憂慮則不得其正



忿弗粉反。懷救值反。好樂並去聲。程子曰：身有之身當作心。忿懷怒也。蓋是四者皆心之用而人，所不能無者。然一有之而不能察，則欲動情勝而其所往，或不能不失其正矣。

心不在焉，視而不見，聽而不聞，食而不知其味。

心有不存，則無以檢其身。是以君子必察乎此。而敬以直之。然後此心常存，而身無不脩也。

此謂脩身在正其心

右傳之七章釋正心脩身

此亦承上章以起下章蓋

指至文 所謂齊其家在脩其身者，人之其所親愛而辟焉，之其所賤惡而辟焉，之其所畏敬

而辟焉，之其所哀矜而辟焉，之其所敖惰而辟焉。故好而知其惡，惡而知其美者，天下鮮矣。

辟讀為僻。惡而之惡，敖好並去聲。鮮上聲。人謂衆人之猶於也。辟猶偏也。五者在人，本有當然之則。然常人之情，惟其所向，而不加察焉，則必陷於一偏而身不脩矣。

諺六韻  
甲五毛

故諺有之曰：人莫知其子之惡，莫知其苗之碩。

諺音彥。碩叶韻。時若反。諺俗語也。溺愛者不明，貪得者無厭，是則偏之爲害，而家之所以不齊也。

此謂身不脩不可以齊其家

右傳之八章釋脩身齊家

所謂治國必先齊其家者，其家不可教而



赤六尺下向  
二尺半  
赤六尺地  
一之之  
今云アアノ  
和入ト云ノ

能教人者無之故君子不出家而成教於國孝者所以事君也弟者所以事長也慈者所以使衆也

康誥曰如保赤子心誠求之雖不中不遠矣未有學養子而后嫁者也

一家仁一國興仁一家讓一國與讓一人貪戾一國作亂其機如此此謂一言僨事一人定國

堯舜帥天下以仁而民從之桀紂帥天下以暴而民從之其所令反其所好而民不從是故君子有諸己而后求諸人無諸己而后非諸人所藏乎身不恕而能喻諸人者未之有也

詩云桃之夭夭其葉蓁蓁之子于歸宜其家人宜其家人而后可以教國人

大學守章句

十三

弟去聲長上聲身脩則家可教矣孝弟慈所以修身而教於家者也然而國之所以事君事長使衆之道不外乎此此所以家齊於上而教成於正也

林不假強為在識其端而推廣之耳

僨音奮一人謂君也機發動所由也僨覆敗也此言教成於國之效

好去聲此又承上文一人定國而言有善於已然後可以責人之善無惡於已然後可以正人之惡皆推己以及人所謂恕也不如是則所令反其所好而民不從矣喻曉也

上文

天平聲蓁音臻詩周



南桃夭之篇天少好貌慕慕美盛貌興也之子猶言是此指女子之嫁者而言也婦人謂嫁曰歸宜猶善也

詩云宜兄宜弟宜兄宜弟而后可以教國

人詩小雅寥蕭之篇

詩云其儀不忒正是四國其為父子兄弟

足法而后民法之也詩曹風鵲鳩篇武差也

此謂治國在齊其家此三引詩皆以咏歎上文之事而

右傳之九章釋齊家治國

所謂平天下在治其國者上老老而民興  
孝上長長而民興弟上恤孤而民不倍是

以君子有絜矩之道也

長上聲弟去聲倍與背同絜胡結反老老所謂老吾

老也興謂有所感發而興起也孤者幼而無父之稱絜度也矩所以為方也言此三者上行下效捷於影響所謂齊家而國治也亦可以見人心之所同而不可使有一夫之不獲矣是以君子必當因其所同推以度物使彼我之間各得分願則上下四旁均齊方正而天下平矣

所惡於上毋以使下所惡於下毋以事上

所惡於前毋以先後所惡於後毋以從前

所惡於右毋以交於左所惡於左毋以交

於右此之謂絜矩之道

惡先並去聲此覆解上文絜矩二字之義如不欲上之無

禮於我則必以此度下之心而亦不敢以此無禮使下不欲下之不忠於我則必以此度上之心而亦不敢以此不忠事之至於前後左右無不皆然則身之所處上下四旁長短廣狹彼此如一而



孟子云樂以天下  
憂以天下

無不方矣彼同有是心而與起焉者又豈有一夫之不獲哉所攝者約而所及者廣此平天下之要道也故章內之意皆自此而推之

詩云樂只君子民之父母民之所好好之民之所惡惡之此之謂民之父母

樂音洛只音紙好惡並去聲下並同詩小雅南山有臺之篇只語助辭言能絜矩而以民心為己心則是愛民如子而民愛之如父母矣

詩云節彼南山維石巖巖赫赫師尹民具

爾瞻有國者不可以不慎辟則為天下僇

矣節讀為截辟讀為僻僇與戮同詩小雅節南山之篇節截然高大貌師尹周太師尹氏也具俱也辟偏也言在上者人所瞻仰不可不謹若不能絜矩而好惡徇於一己之偏則身弑國亡為天下之大戮矣

詩云殷之未喪師克配上帝儀監于殷峻

命不易道得眾則得國失眾則失國喪去聲儀詩作

宜峻詩作峻易去聲詩文王篇師眾也配對也配上帝言其為天下君而對乎上帝也監視也峻大也不易言難保也道言也引詩而言此以結上文兩節之意有天下者能存此心而不失則所以絜矩而與民同欲者自不能已矣

是故君子先慎乎德有德此有人有人此

有土有土此有財有財此有用先謹乎德承上文不可不謹而言德

德者本也財者末也即所謂明德有人謂得眾有土謂得國有國則不患無財用矣

外本內末爭民施奪人君以德為外以財為內則是爭其民而施之以劫奪之教也蓋財者人之所同欲不能絜矩而欲專之則民亦起而爭奪矣

是故財聚則民散財散則民聚外本內末故財聚爭民施奪故

俞吾為政以德  
所而眾星共



則兄弟曰舅  
孤應不亦舅  
故以舅加天  
序而呼之

休休焉其如有容焉人之有技若己有之  
其心樂易為  
然

流來之流不遠

是故言悖而出者亦悖而入貨悖而入者亦悖而出

悖布內反悖逆也此以言之出入明貨之出入也自先謹乎德以下至此又因財貨以明能繫

康誥曰惟命不于常道善則得之不善則

失之矣

道言也因上文引文主詩之意而申言之其丁寧反覆之意益深切矣

楚書曰楚國無以為寶惟善以為寶

楚書楚語言不寶金玉而寶善人也

舅犯曰亡人無以為寶仁親以為寶

舅犯晉文公舅孤偃字子犯亡人文公時為公子出亡在外也仁愛也事見檀弓此兩節又明不外本而內末之意

秦誓曰若有一个臣斷斷兮無他技其心

休休焉其如有容焉人之有技若己有之

人之彥聖其心好之不啻若自其口出寔

能容之以能保我子孫黎民尚亦有利哉

人之有技媚疾以惡之人之彥聖而違之

俾不通寔不能容以不能保我子孫黎民

亦曰殆哉

个古賀反書作介斷丁亂反媚音冒秦誓周書斷斷誠一之貌彥美士也聖通明也尚庶幾也

唯仁人放流之迸諸四夷不與同中國此

謂唯仁人為能愛人能惡人

迸讀為屏古字通用迸猶逐也言有

此媚疾之人效賢而病國則仁人必深惡而痛絕之以其至



公無私故能得好惡之正如此也

見賢而不能舉舉而不能先命也見不善而不能退退而不能遠過也

命鄭氏云當作慢程子云當作怠未詳孰是若此者知所愛惡矣而未能盡愛惡之道蓋君子而未

好人之所惡惡人之所好是謂拂人之性

自秦誓至此又皆以申言好惡公私之極以明上文所引南山有臺節南山之意

是故君子有大道必忠信以得之驕泰以失之

君子以位言之道謂居其位而脩己治人之術發已自盡為忠循物無違謂信驕者矜高泰者侈肆此因上所引文王康誥之意而言章內三言得失而

生財有大道生之者衆食之者寡為之者

疾用之者舒則財恆足矣

恆胡登反呂氏曰國無遊民則生者衆矣朝無幸位則食者寡矣不奪農時則為之疾矣量入為出則用之舒矣愚按此因有土有財而言以明足國之道在乎務本而節用非必外本內末而後財可聚也自此以至終篇皆一意也

仁者以財發身不仁者以身發財

發猶起也仁者散財以得民不仁者亡身以殖貨

未有好仁而下不好義者也未有好義

上好仁以愛其下則下好義以忠其上所以事必有終而府庫之財無悖出之患也

其事不終者也未有府庫財非其財者也

孟獻子曰畜馬乘不察於雞豚伐冰之家

至深者曰人性本有善無惡故人有善無惡故仁人之能好善不過順之理耳

王康曰人性本善無惡故仁人之能好善不過順之理耳

必有終言上之也如王自即聖王為是皇為地不日成之亦其終也

過順之性



不畜于羊百... 大學章句

傳七千九百ウニル或問ハ作新民命天ノ道理...

厭子鳴也其山誠人...

格物心...

教人...

...

...

...

害而重言以結之  
其丁寧之意切矣

右傳之十章釋治國平天下

此章之義務在與民

同好惡而不專其利皆推廣絜矩之意也能如是則親賢樂利各得其所而天下平矣

凡傳十章前四章統論綱領指趣後

六章細論條目功夫其第五章乃明

善之要第六章乃誠身之本在初學

尤為當務之急讀者不可以其近而

忽之也

大學章句

畢



仁可克堂... 五市子  
○五市子  
○五市子

○壞社夫... 相育百室  
○物拾

○正スル... 齊きリヨク  
○治云  
○年

○更改... 克明  
○克明  
○克明

○親... 家  
○樂  
○小  
○ク  
○チ  
○イ  
○テ  
○タ  
○ク

○親... 家  
○樂  
○小  
○ク  
○チ  
○イ  
○テ  
○タ  
○ク

○親... 家  
○樂  
○小  
○ク  
○チ  
○イ  
○テ  
○タ  
○ク

○親... 家  
○樂  
○小  
○ク  
○チ  
○イ  
○テ  
○タ  
○ク

○親... 家  
○樂  
○小  
○ク  
○チ  
○イ  
○テ  
○タ  
○ク

○親... 家  
○樂  
○小  
○ク  
○チ  
○イ  
○テ  
○タ  
○ク

○親... 家  
○樂  
○小  
○ク  
○チ  
○イ  
○テ  
○タ  
○ク

○親... 家  
○樂  
○小  
○ク  
○チ  
○イ  
○テ  
○タ  
○ク

○親... 家  
○樂  
○小  
○ク  
○チ  
○イ  
○テ  
○タ  
○ク

○親... 家  
○樂  
○小  
○ク  
○チ  
○イ  
○テ  
○タ  
○ク

○親... 家  
○樂  
○小  
○ク  
○チ  
○イ  
○テ  
○タ  
○ク

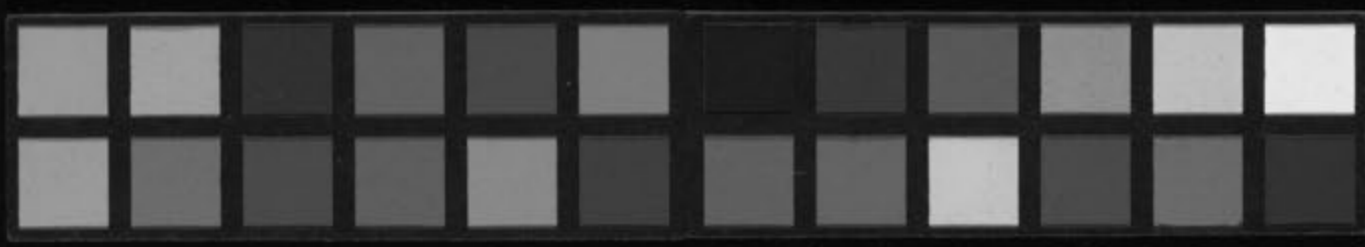
○親... 家  
○樂  
○小  
○ク  
○チ  
○イ  
○テ  
○タ  
○ク

○親... 家  
○樂  
○小  
○ク  
○チ  
○イ  
○テ  
○タ  
○ク

○親... 家  
○樂  
○小  
○ク  
○チ  
○イ  
○テ  
○タ  
○ク

○親... 家  
○樂  
○小  
○ク  
○チ  
○イ  
○テ  
○タ  
○ク

○親... 家  
○樂  
○小  
○ク  
○チ  
○イ  
○テ  
○タ  
○ク





不畜牛羊百乘之家不畜聚斂之臣與其有聚斂之臣寧有盜臣此謂國不以利為利以義為利也

畜許六反乘斂並去聲孟獻子魯之賢大夫仲孫蔑也畜馬乘士初試為大夫者也伐冰之家卿大夫以上喪祭用冰者也百乘之家有采地者也君子寧亡已之財而不忍傷民之力故寧有盜臣而不畜聚斂之臣此謂以下釋獻子之言也

長國家而務財用者必自小人矣彼為善之小人之使為國家蓄害益至雖有善者亦無如之何矣此謂國不以利為利以義為利也

長上聲彼為善之此句上下疑有關文誤字○自由也言由小人導之也此下節深明以利為利之害而重言以結之其丁寧之意切矣

右傳之十章釋治國平天下

此章之義務在與民

同好惡而不專其利皆推廣絜矩之意也能如是則親賢樂利各得其所而天下平矣

凡傳十章前四章統論綱領指趣後六章細論條目功夫其第五章乃明善之要第六章乃誠身之本在初學尤為當務之急讀者不可以其近而忽之也

大學章句畢







古之夏殷周魯重明徳君民也  
 乃好スル天下ヲ治スル人ヲ云先王院治云徳全善也  
 王者曰ス千里ヲ治自今言也今ソウグナイトト云カケ  
 齊アトシヒトシ  
 心ニ体用動靜ノ心シハアタリマクハ古学ヲ送ニ  
 軌正之ヲ字ナリノ意ニハアタリマクハ古学ヲ送ニ  
 思フヒユム一誠カ表ニ知ニルト非屋及約山ニリト云フ何ツツルカ  
 心ニ理ノアカイヲ云ハタレテモアルカカス子ノコトニ  
 物人書物中六理ト云ズニ物ト云物カアルハ理ノアル臣  
 カアル臣ノ道ナル子ニ安明萬物ノ物理ノ事  
 格ハ主立ルリヨミニ一日ニト云キミニハ知カキラカニナル  
 格知ツテ持ツ  
 平考ヲ悉クヤスニト格君者一モガ條目スリ  
 到トシテ庶人モロハ壹ニト云ミニ三ニ一循徳ノ一循身  
 指出ス一末家風天下本身  
 右經一章早克明徳  
 大甲曰殷ノ湯王ノ説  
 峻大ナル徳明徳モ峻  
 苟一重字 日一新  
 厚トシテ薄トカシ  
 克之字ハカラカイル  
 願ニ又用ラテナスツ  
 銘ニテモノヤケ  
 銘ニテモノヤケ



馬にうへ虎をよー 像馬のうへ

天学 事物之入世亦非ニハタイツキ云々

子望ノ子ノ望ノハ師ノ下ニテ...

見カシ物々ノ教ニカアリテ...

又云々ノ子方ノ次方ナアカル...

中庸ノ楊子ノ言ハ例ニ大...

以テ徳ヲ持テテ...

胸ニ對シテ...

在コトヨリホカナイト...

アラクニ由テ...

明德...

靈...

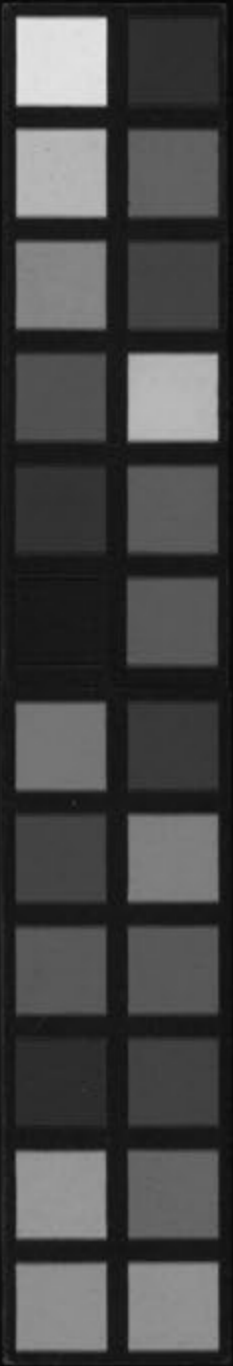
静...

物本...

道...

道...





大學書<sup>一作</sup>通<sup>し</sup>

ちま<sup>ハ</sup>三<sup>切</sup>し<sup>之</sup>ら<sup>ハ</sup>之<sup>字</sup>を<sup>是</sup>し

命者<sup>多</sup>也

コト<sup>ハ</sup>ら<sup>ハ</sup>之<sup>字</sup>を<sup>是</sup>し<sup>生</sup>民<sup>也</sup>降<sup>生</sup>こ

則<sup>之</sup>を<sup>是</sup>同<sup>字</sup>

皆<sup>ハ</sup>知<sup>ル</sup>也<sup>蓋</sup>其<sup>本</sup>ヨリ<sup>之</sup>字

抑<sup>ハ</sup>之<sup>字</sup>

皆<sup>ハ</sup>知<sup>ル</sup>也<sup>蓋</sup>其<sup>本</sup>ヨリ<sup>之</sup>字

知行

知行<sup>令</sup>一<sup>問</sup>也

上<sup>等</sup>知<sup>深</sup>遠<sup>三</sup>也

存<sup>知</sup>力行

知<sup>り</sup>サ<sup>シ</sup>タ<sup>ラ</sup>キ

君<sup>原</sup>壽<sup>之</sup>篇

徳<sup>一</sup>天<sup>云</sup>之<sup>跡</sup>ヲ<sup>ツ</sup>ク

極<sup>手</sup>本<sup>受</sup>

コト<sup>ハ</sup>ラ<sup>ハ</sup>之<sup>字</sup>を<sup>是</sup>し<sup>生</sup>民<sup>也</sup>降<sup>生</sup>こ

同<sup>部</sup>之<sup>字</sup>用<sup>之</sup>也<sup>知</sup>学<sup>部</sup>者<sup>古</sup>字<sup>同</sup>舎<sup>有</sup>能<sup>ハ</sup>学<sup>字</sup>

力<sup>部</sup>者<sup>古</sup>字<sup>同</sup>舎<sup>有</sup>能<sup>ハ</sup>学<sup>字</sup>

大<sup>学</sup>之<sup>東</sup>方<sup>古</sup>字<sup>同</sup>舎<sup>有</sup>能<sup>ハ</sup>学<sup>字</sup>

其<sup>又</sup>之<sup>一</sup>統<sup>之</sup>也<sup>物</sup>類<sup>之</sup>也<sup>又</sup>其<sup>上</sup>之<sup>五</sup>字<sup>ト</sup>也<sup>同</sup>之<sup>統</sup>也

能<sup>行</sup>心<sup>得</sup>明<sup>徳</sup>之<sup>能</sup>也<sup>得</sup>我<sup>カ</sup>物<sup>ヲ</sup>行<sup>ナ</sup>イ<sup>カ</sup>ラ

心<sup>得</sup>之<sup>目</sup>用<sup>之</sup>也<sup>由</sup>之<sup>者</sup>也<sup>之</sup>也<sup>偏</sup>理<sup>在</sup>也<sup>人</sup>也



繼天立極

立極者中庸所謂修身則立所謂往而天下之大德也  
中庸所謂往而天下之大德也此且就聖人身上說惟其能自盡其性致  
可以教人而使人之性有以復其性所謂君子之居躬行心得之餘  
者也此三代聖所以君師之道合而為一也伏義神農黃帝垂衣裳繼  
天立極而立所謂極明昏極能盡吾性者司農之職也樂之友  
而由使也焉上文所謂君而志之厥後五之性者也司農之職由樂  
之官乃垂衣裳而為上文義月伏義神農黃帝垂衣裳而為自伏  
義以來便方君師之道也聖人利之文則務安之也天之所與也表  
制友之教則教之柔之矣志善之以此之



明花如鏡焉存是箇明底物為塵翳故不能照  
須是磨去塵垢然後鏡又明也

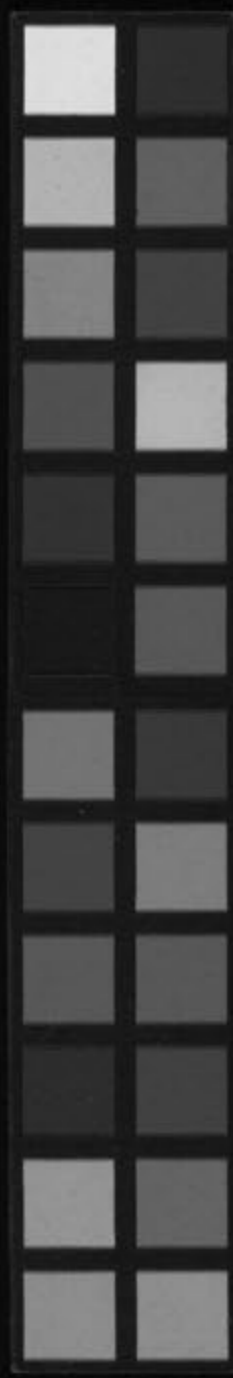
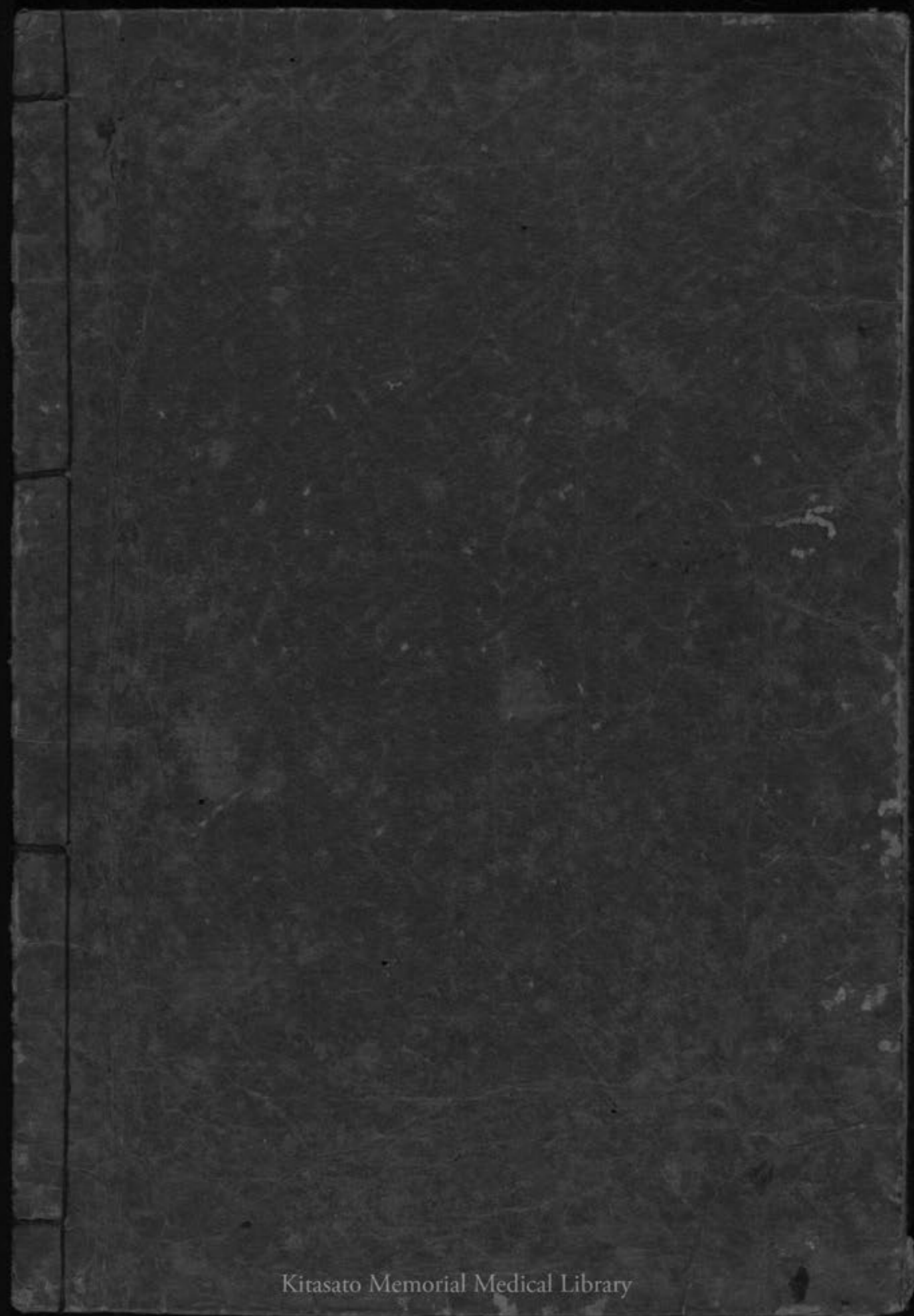
羣牛之將鬻鐘則不志之念萌人若本無明性  
則未以不忍之義足足以磨之虛空者隨焉  
而有肯見正處 在書謂之降衷在傳謂之秉彝  
在乎庸謂之性在大學謂之心其所以為性者  
是性也 孟子得中本無加損而然分存是長之則顯  
焚新裝之則暗蝕洗濯之則呈而終致於故  
之明也 飛

明德以理之得於心者言至善以理之見於事  
者言以明之也 致新長則明之能多至以明  
德新長致上至之善則此至善為至









Kitasato Memorial Medical Library